

Rava maastikukaitseala kaitsekorralduskava 2017–2026



Keskkonnaamet 2016

SISUKORD

1. SISSEJUHATUS	4
1.1. Rava maastikukaitseala iseloomustus	4
1.2. Maaomand ja maakasutus	5
1.3. Huvigrupid	5
1.4. Uuritus ja seire	6
2. VÄÄRTUSED JA KAITSE-EESMÄRGID	7
3. ALA JA SELLE VÄÄRTUSTE TUTVUSTAMINE NING KÜLASTUSKORRALDUS	10
4. KAVANDATAVAD KAITSEKORRALDUSLIKUD TEGEVUSED JA EELARVE	12
4.1. Tegevuste kirjeldus	12
4.2. Eelarve	13
KASUTATUD MATERJALID	14

Vastavalt looduskaitseseaduse §-le 25 on kaitsekorralduskava kaitstavate loodusobjektide alapõhise kaitse korraldamise aluseks. Kaitsekorralduskava annab soovitusel kaitseala valitsejale kaitse-eesmärkide saavutamise parimatest viisidest, kuid ei loo õigusi ega kohustusi kolmandatele isikutele.

Kaitsekorralduskava kinnitab Keskkonnaameti peadirektor. Teave kaitsekorralduskava kinnitamise kohta avalikustatakse Keskkonnaameti kodulehel.

Käesoleva Rava maastikukaitseala kaitsekorralduskava (edaspidi ka *KKK*) eesmärk on:

- anda lühike ülevaade kaitstavast alast (edaspidi *ala*) – selle kaitse-eesmärkidest, rahvusvahelisest staatusest, maakasutusest, huvigruppidest ning alal läbiviidavast riiklikust seirest;
- anda lühike ülevaade ala eesmärkidest ning hinnang iga põhiväärtuseks oleva liigi, elupaiga vm väärtuse seisundile;
- arvestades alale seatud kaitse-eesmärke, määrata mõõdetavad eesmärgid ja kaitsekorralduse oodatavad tulemused kaitsekorraldusperioodi lõpuks;
- anda lühike ülevaade peamistest väärtusi mõjutavatest teguritest, kirjeldada kaitseks vajalikke meetmeid koos oodatavate tulemustega;
- määrata põhiväärtuste säilimisele, taastamisele ja tutvustamisele suunatud kaitsekorralduslike tegevuste elluviimise plaan koos tööde mahu, koha, ulatuse kirjelduse ja orienteeruva maksumusega;
- luua alusdokument kaitseala kaitsekorralduslike tööde elluviimiseks ja rahastamiseks.

KKK koostamisel juhendatakse Eesti Vabariigi kehtivast seadusandlusest ja kaitsekorralduskava koostamise juhendist. Rava maastikukaitseala KKK on koostatud kümneks aastaks.

KKK koostas Keskkonnaameti kaitse planeerimise spetsialist Kristi Pai (tel 384 8681, e-post: kristi.pai@keskkonnaamet.ee).

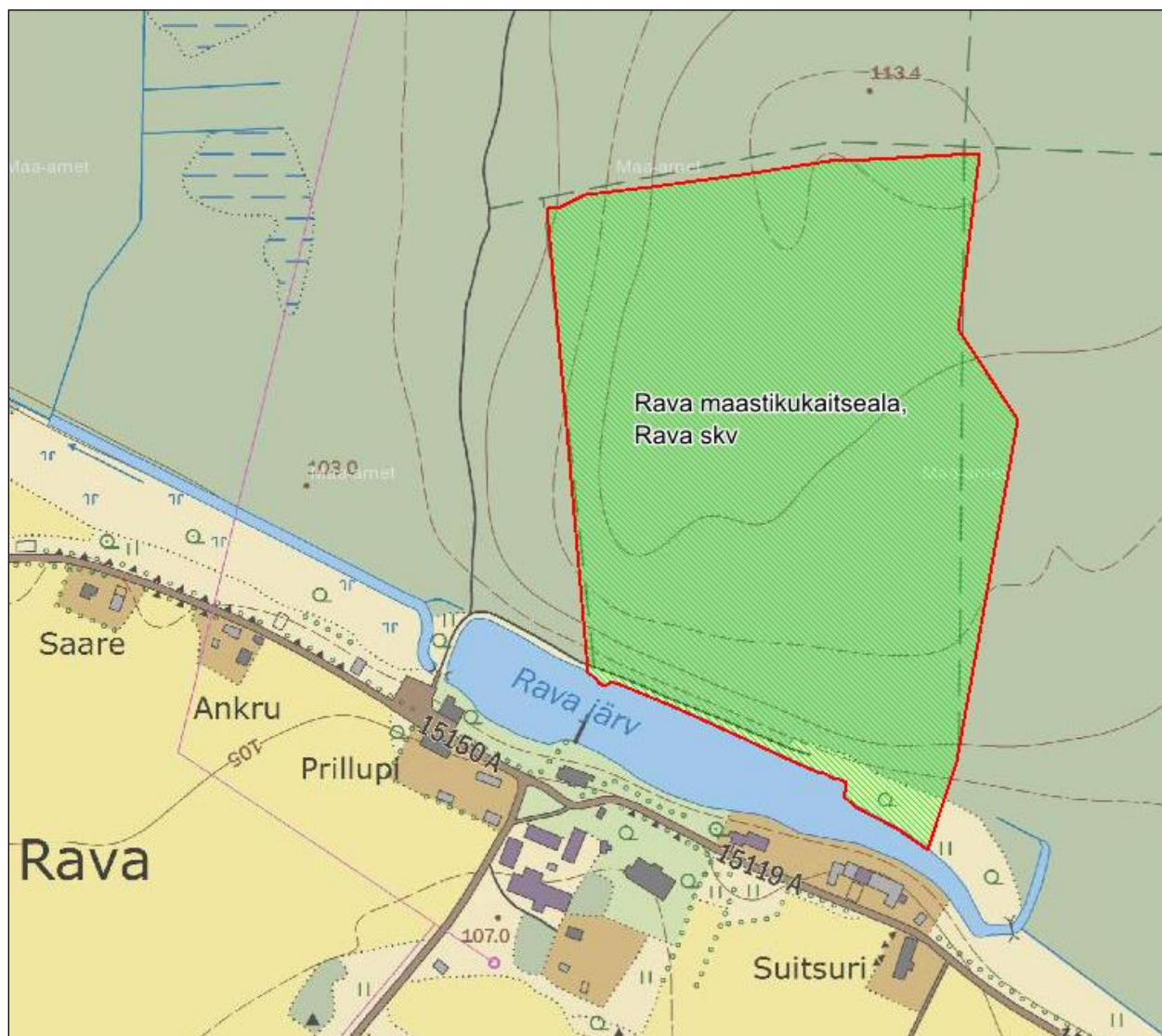
Kaanefoto autor Kristi Pai.

1. SISSEJUHATUS

1.1. RAVA MAASTIKUKAITSEALA ISELOOMUSTUS

Rava maastikukaitseala asub Järva maakonnas Ambla vallas Rava külas (joonis 1). Kaitseala paikneb Pandivere kõrgustikul, Rava paisjärve kaldal. Maastikukaitseala pindala on 16,3 ha.

Rava maastikukaitseala moodustati Vabariigi Looduskaitse Nõukogu 11. mai 1936. a otsusega kaitse alla võetud Rava tammede (oli Eesti Vabariigi tollases looduskaitseregistris esimene sissekanne) ja 1972. a moodustatud Rava tammiku kaitseala baasil 2000. aastal. Rava maastikukaitseala praegune kaitse-eeskiri kehtestati Vabariigi Valitsuse 23. jaanuari 2006. a määrusega nr 18 „Rava maastikukaitseala kaitse-eeskiri”. Kaitseala maa-ala kuulub tervikuna Rava sihtkaitsevööndisse.



Joonis 1. Rava maastikukaitseala (aluskaart: Maa-amet).

Rava maastikukaitseala kaitse-eesmärk on nõukogu direktiivi 92/43/EMÜ looduslike elupaikade ning loodusliku loomastiku ja taimestiku kaitse kohta (edaspidi *loodusdirektiiv*) I lisas nimetatud elupaigatüüpide – vanade laialehiste metsade (9020*)¹ ja rohunditerikaste kuusikute (9050) ning II lisas nimetatud liikide kauni kuldkinga (*Cypripedium calceolus*) ja rohelise kaksikhamba (*Dicranum viride*) elupaikade kaitse. Tulenevalt Vabariigi Valitsuse 5. augusti 2004. a korralduse nr 615 „Euroopa Komisjonile esitatav Natura 2000 võrgustiku alade nimekiri” lisa 1 punkti 2 alapunktist 355 hõlmab kaitseala Rava loodusala (EE0060105).

Rava tammiku päritolu ei ole teada. Eeldatavasti on tegemist mõisaajal istutatud parkmetsa või loodusliku hiiesaluga. Mõisa perioodil on tammikut kasutatud pargina, veel 1930. aastatel oli alal märgata kõnniteede jälgi. Tammede erikujulisi ja –vanuselisi isendeid leidub kogu kaitsealal. 20 tamme ümbermõõt on üle 3 meetri, jämedaima kaheharulise puu ümbermõõt on 4,86 meetrit.

1.2. MAAOMAND JA MAAKASUTUS

Rava maastikukaitseala (16,3 ha) paikneb kogu ulatuses riigimaal. Kaitseala kõlvikuline jaotus on järgmine: mets 15,8 ha (97%) ja rohumaad (järvekallas) 0,5 ha (3%). Maa sihtotstarbeks on maatulundusmaa ja kaitsealune maa. Kaitsealal ei paikne hooneid. Kaitseala ümbritsevad metsad, lõunaosas paisjärv ja külamaastik.

1.3. HUVIGRUPID

Rava maastikukaitsealaga seotud olulisemad huvigrupid ja nende huvid on alljärgnevad:

- **Keskkonnaamet** – kaitseala valitseja. Keskkonnaameti eesmärk on tagada ala eesmärgiks olevate väärtuste soodne seisund.
- **Riigimetsa Majandamise Keskus** – praktiliste looduskaitsetööde teostamine riigimaadel ja ala külastuse korraldamine kaitseala väärtuste soodsa seisundi säilitamiseks ning tutvustamiseks.
- **Kohalik omavalitsus, kohalikud elanikud ja kaitseala külastajad** – huvitatud kaitseala loodusväärtuste säilimisest.

¹ Sulgudes on siin ja edaspidi kaitstava elupaigatüübi koodinumber vastavalt nõukogu direktiivi 92/43/EMÜ I lisale. Tärniga (*) on tähistatud esmatähtis elupaigatüüp.

1.4. UURITUS JA SEIRE

Kaitseala elupaigatüübid on inventeerinud 2001. aastal Natura 2000 inventuuri raames Tartu Ülikooli Ökoloogia ja Maateaduste Instituudi eksperdid. 2016. aasta kevadel teostasid Keskkonnaameti spetsialistid (Kalev Tihkan, Tiina Napp, Kristi Pai ja Elina Einaru) kaitseala elupaigatüüpide kordusinventuuri (joonis 2).

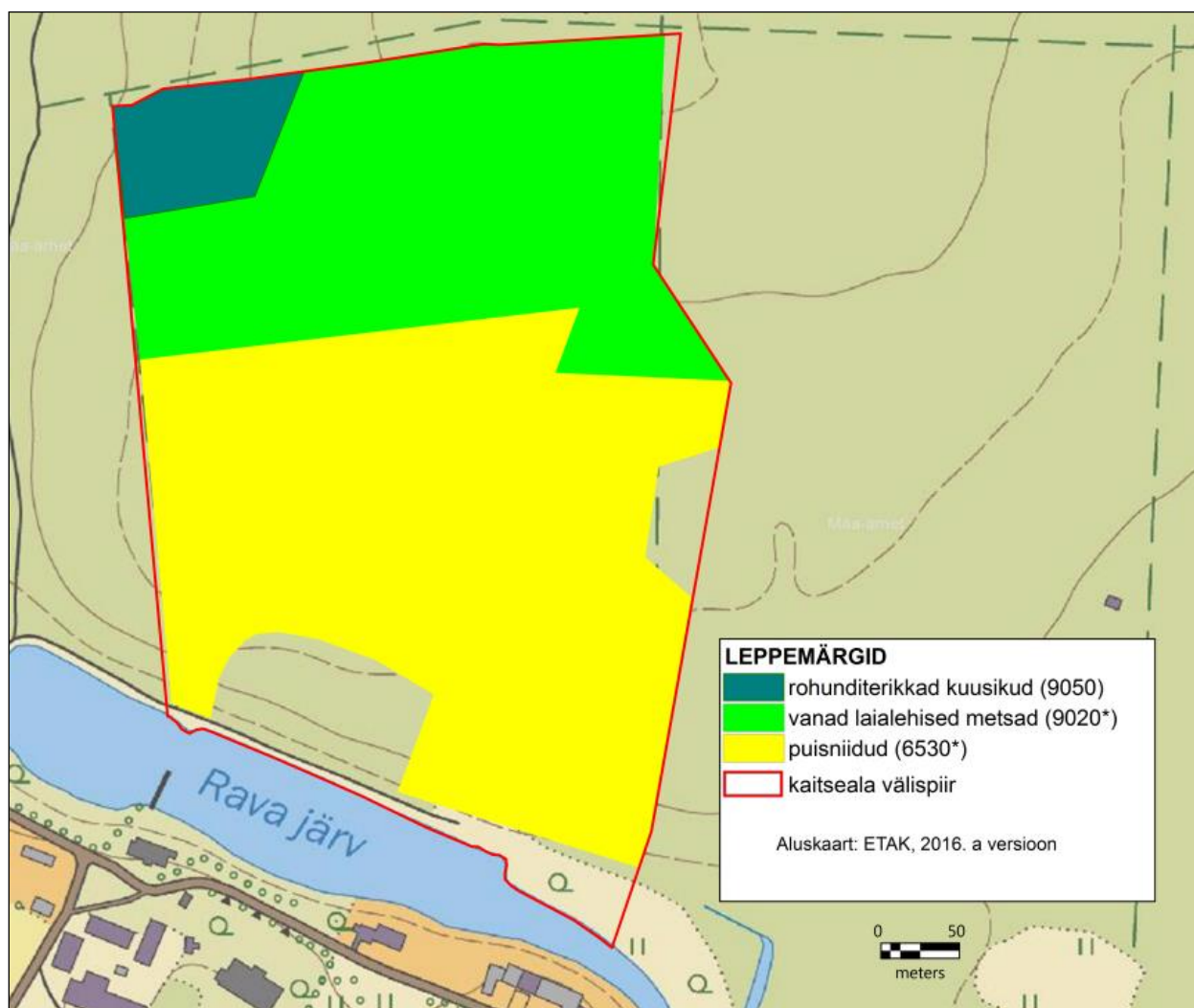
Alal on teostatud 2007. aastal RMK pärandkultuuriobjektide inventuur (alal kaardistatud objektid on Rava siloauk, Rava mõisa tõrvaahi, Rava mõisa sepikoda ja Rava tammik).

Rava maastikukaitsealal riiklikku seiret ei teostata.

2. VÄÄRTUSED JA KAITSE-EESMÄRGID

Rava maastikukaitseala kaitse-eesmärk on loodusdirektiivi I lisas nimetatud elupaigatüüpide vanade laialehiste metsade (9020*) ja rohunditerikaste kuusikute (9050) ning II lisas nimetatud liikide kauni kuldkinga (*Cypripedium calceolus*) ja rohelse kaksikhamba (*Dicranum viride*) elupaikade kaitse. 2016. a elupaigatüüpide kordusinventuuril kaardistati kaitsealal elupaigatüüp puisniidud (6530*).

Kaitsealustest liikidest on keskkonnaregistri andmetel alal registreeritud III kaitsekategooria samblikuliik harilik kopsusamblik (*Lobaria pulmonaria*), III kaitsekategooria taimeliigid kahkjaspunane sõrmkäpp (*Dactylorhiza incarnata*), soo-neiuvaip (*Epipactis palustris*), balti sõrmkäpp (*Dactylorhiza baltica*), vööthuul-sõrmkäpp (*Dactylorhiza fuchsii*), pruunikas pesajuur (*Neottia nidus-avis*), suur käöpõll (*Listera ovata*) ja harilik käöraamat (*Gymnadenia conopsea*) ning III kaitsekategooria liblikaliik vareskaera-aasasilmik (*Coenonympha hero*).



Joonis 2. Rava maastikukaitseala elupaigatüübid.

2016. aastal toimunud elupaigatüüpide kordusinventuuril kaardistati kaitsealal järgmised elupaigatüübid: vanad laialehised metsad (9020*) 5,3 ha, esinduslikkus (seisund) B (Natura standardandmebaasis 7 ha, esinduslikkus B); rohunditerikkad kuusikud (9050) 0,8 ha, esinduslikkus C (Natura standardandmebaasis 8 ha, esinduslikkus B) ja puisniidud (6530*) 8,3 ha, esinduslikkus A. Elupaigatüüpide pindala erinevus Natura standardandmebaasis ja kaitsekorralduskavas esitatu vahel tuleneb elupaigatüüpide pindala korrigeerimisest kordusinventuuri käigus ja valest elupaigatüübi määrangust algsel inventuuril (2001). Algsed elupaigatüübid 9020* ja 9050 on kordusinventuuril osaliselt määratud elupaigatüübiks puisniidud, sest kooslus on aastakümneid olnud inimõjutustega, seda on regulaarselt niidetud ja hooldatud ning see ei vasta algselt määratud elupaigatüüpide kriteeriumitele.

Tabelis 1 võetakse kokku Rava maastikukaitseala loodusväärtuste hoidmisega seotud kaitse-eesmärgid, soodsa looduskaitselise seisundi saavutamist või hoidmist ohustavad tegurid ning nende ärahoidmiseks või leevendamiseks ettenähtavad meetmed ning kaitsetegevuse oodatavad tulemused kaitsekorraldusperioodi lõpuks.

Tabel 1. Rava maastikukaitseala kaitse-eesmärgiks olevate väärtuste koondtabel

Väärtus ²	Seisund ³	Pikaajaline kaitse-eesmärk (30 a)	Ohutegurid	Meetmed	Kriteeriumid tulemuslikkuse hindamiseks	Oodatav tulemus kaitsekorraldusperioodi lõpuks
2.1. Elustik						
Kaunis kuldking (<i>Cypripedium calceolus</i>) LKS – II; KE – jah; LoD – II, IV; LoA – jah	Viimane kinnitatud vaatlus toimus 2008. aastal. Populatsiooni seisund oli väga hea ja suurus oli 200 isendit	Kaitsealal kasvab vähemalt 200 kauni kuldkinga isendit	Võsastumine	Regulaarsed hooldustööd	Liigi esinemine ja populatsiooni suurus	Kaitsealal kasvab vähemalt 200 kauni kuldkinga isendit
Roheline kaksikhamba (<i>Dicranum viride</i>) LKS – II; KE – jah; LoD – II; LoA – jah	Viimane kinnitatud vaatlus toimus 2002. aastal. Hilisemad andmed vaatluste	Kaitsealal esineb vähemalt 1 roheline kaksikhamba kasvukoht	-	-	Liigi esinemine	Kaitsealal esineb vähemalt 1 roheline kaksikhamba kasvukoht

² LKS – kaitsekategooria looduskaitseseaduse alusel; KE – kaitseala kaitse-eesmärgiks olemine; LoD – loodusdirektiivi lisa number; LoA – loodusala kaitse-eesmärgiks olemine.

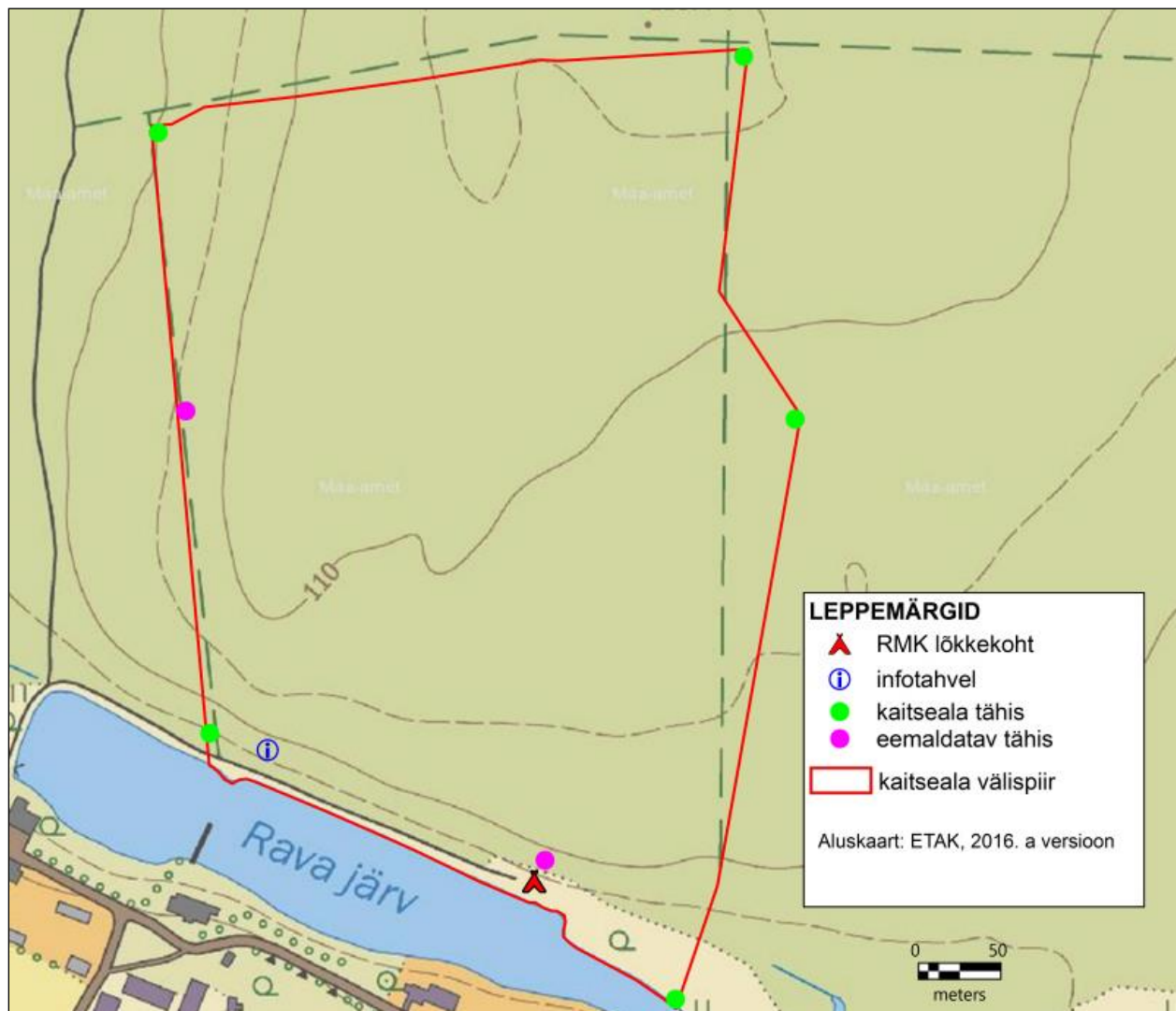
³ Elupaigatüüpide seisund A – väga hea; B – hea; C – arvestatav.

	kohta keskkonna- registris puuduvad					
2.2. Kooslused						
Vanad laialehised metsad (9020*) KE – jah; LoD – I; LoA – jah	B	Vanade laialehiste metsade pindala on 5,3 ha ja esinduslikkus B	-	-	Elupaigatüübi pindala ja esinduslikkus	Vanade laialehiste metsade pindala on 5,3 ha ja esinduslikkus B
Rohunditerikkad kuusikud (9050) KE – jah; LoD – I; LoA – jah	C	Rohunditerikaste kuusikute pindala on 0,8 ha ja esinduslikkus B	-	-	Elupaigatüübi pindala ja esinduslikkus	Rohunditerikaste kuusikute pindala on 0,8 ha ja esinduslikkus C
Puisniidud (6530*) KE – ei; LoD – I; LoA – ei	A	Puisniitude pindala on 8,3 ha ja esinduslikkus A	Võsastumine Elupaigatüüp ei ole kaitseala kaitse- eesmärkide hulgas	Regulaarsed hooldustööd Elupaigatüübi lisamine kaitseala kaitse-eesmärkide hulka	Elupaigatüübi pindala ja esinduslikkus	Puisniitude pindala on 8,3 ha ja esinduslikkus A

3. ALA JA SELLE VÄÄRTUSTE TUTVUSTAMINE NING KÜLASTUSKORRALDUS

Rava maastikukaitseala puhul on tegemist Järvemaal suhteliselt aktiivselt külastatava kaitsealaga. Põhiliselt külastatakse puisniiduilmelist põliste tammedega piirkonda ja RMK külastustaristut. Kaitsealal paikneb RMK Rava lõkkekoht ja seda läbib RMK Peraküla-Aegviidu-Ähijärve matkatee. Kaitsealale on paigaldatud seda tutvustav infotahvel.

Kaitsealal paikneb teadaolevalt seitse keskmise suurusega piiritähist (joonis 3). Soovitatav oleks eemaldada kaks kaitseala maastikule sobimatut piiritähist, millest üks paikneb kaitseala välispiirist eemal. Kaitseala tähiseid tuleb vastavalt vajadusele hooldada. Olemasolev taristu on heas seisukorras.



Joonis 3. Rava maastikukaitseala külastustaristu ja tähised.

Visioon

- Kaitsealal säilivad kooslused ja liikide leiukohad. Külastuskoormus ei suurene ning olemasolev külastustaristu on hooldatud.

Eesmärk

- Kaitseala väärtused on säilinud, külastuskoormus ei ole suurenenud ning olemasolev taristu on hooldatud.

4. KAVANDATAVAD KAITSEKORRALDUSLIKUD TEGEVUSED JA EELARVE

4.1. TEGEVUSTE KIRJELDUS

4.1.1. HOOLDUS, TAASTAMINE JA OHJAMINE

4.1.1.1. Koosluse hooldamine

Puisniidu ja kaitseala esteetilise väärtuse säilitamiseks on kaitsealal vajalikud regulaarsed hooldustööd (niitmine ning vastavalt vajadusel surnud/surevate/rippes puude raie) umbes 10,2 ha suurusel alal. Koosluse hooldamine aitab kaasa ka kaitsealuste taimeliikide (käpalised) elutingimuste säilitamisele. Kooslust on RMK poolt alates 2010. aastast igal aastal hooldatud. Tegemist on I prioriteedi tegevusega, mida korraldab RMK.

4.1.2. TARISTU

4.1.2.1. Tähistamine

Kaitsealal paikneb teadaolevalt seitse keskmise suurusega piiritähist. Olemasolev tähistus on optimaalne, kuid kaks kaitseala maastikule sobimatut piiritähist oleks otstarbekas likvideerida (joonis 3). Kaitseala tähiseid tuleb vastavalt vajadusele hooldada. Tegemist on II prioriteedi tegevusega, mida korraldab RMK.

4.1.2.2. Külastustaristu hooldamine

Kaitsealal paikneb RMK Rava lõkkekoht, mida tuleb vastavalt vajadusele hooldada. Tegemist on II prioriteedi tegevusega, mida korraldab RMK.

4.1.3. KAVAD JA EESKIRJAD

4.1.3.1. Kaitse-eeskirja muutmine

Rava maastikukaitseala kaitse-eeskirja tuleb muuta ning lisada kaitse-eesmärkide hulka kaitsealal esinev ja hooldatav elupaigatüüp puisniidud (6530*). Lisaks tuleb muuta Natura standardandmebaasi elupaigaandmestikku. Kaitse-eeskirja muutmisele tuleb algust teha 2018. aastal. Tegemist on I prioriteedi tegevusega, mida korraldab Keskkonnaamet.

4.1.3.2. Kaitsekorralduskava hindamine ja uuendamine

Kaitsekorralduskava tulemuslikkuse vahehindamine toimub 2021. aastal. Vajadusel uuendatakse ja kaasajastatakse väärtuste koondtabel, tegevuskava ning eelarve. Kava tulemuslikkuse lõplik hindamine ning uue kava koostamine viiakse läbi 2026. aastal. Tegemist on I prioriteedi tegevusega, mida korraldab Keskkonnaamet.

4.2 EELARVE

Eelarve tabelisse 2 on koondatud eelnevate analüüsidenä esitatud tööd, mis on täitmiseks käesoleva kaitsekorralduskavaga ettenähtud perioodi jooksul.

Tabelis on tegevused jaotatud vastavalt tegevuse olulisusele järgmistesse prioriteetsusklassidesse:

- 1) esimene prioriteet – hädavajalik tegevus, millela kaitse-eesmärkide täitmine planeeritavas ajavahemikus on võimatu, see on väärtuste säilimisele ja toimiva ohuteguri kõrvaldamisele suunatud tegevus; kaitsekorralduse tulemuslikkuse hindamiseks vajalik tegevus;
- 2) teine prioriteet – vajalik tegevus, mis on suunatud väärtuste taastamisele, eksponeerimisele ja potentsiaalsete ohutegurite kõrvaldamisele;
- 3) kolmas prioriteet – soovituslik tegevus ehk tegevus, mis aitab kaudsetl kaasa väärtuste säilimisele ja taastamisele ning ohutegurite kõrvaldamisele.

Tabel 2. Tegevuskava ja eelarve

Jrk	Tegevuse nimetus	Tegevuse tüüp	Korraldaja	Prioriteet	2017	2018	2019	2020	2021	2022	2023	2024	2025	2026	Maksumus kokku
					Sadades eurodes										
Hooldus, taastamine ja ohjamine															
4.1.1.1.	Koosluse hooldamine	Koosluse hooldustöö	RMK	I	X	X	X	X	X	X	X	X	X	X	X
Taristu															
4.1.2.1.	Tähistamine	Kaitsealuste objektide tähistamine/tähiste likvideerimine	RMK	II		X			X			X			X
4.1.2.2.	Külastustaristu hooldamine	Radade ja puhkekohtade hooldamine	RMK	II	X	X	X	X	X	X	X	X	X	X	X
Kavad, eeskirjad															
4.1.3.1.	Kaitse-eeskirja muutmine	Kaitsekorra muutmine	KeA	I		X									X
4.1.3.2.	Kaitsekorralduskava tulemuslikkuse vahehindamine ja uuendamine	Tegevuskava	KeA	I					X					X	X
				Kokku											X

KeA – Keskkonnaamet; RMK – Riigimetsa Majandamise Keskus

KASUTATUD MATERJALID

EELIS (Eesti Looduse Infosüsteem).

eElurikkus: <http://elurikkus.ut.ee/>.

Natura standardandmebaas: <http://natura2000.eea.europa.eu/>.

Paal, J. 2007. Loodusdirektiivi elupaigatüüpide käsiraamat. Keskkonnaministeerium, Tallinn.

Pae, T., Sokk, H. 2007. Järvamaa I. Loodus, aeg, inimene. Eesti Entsüklopeediakirjastus.

Õigusaktid:

Euroopa Komisjonile esitatav Natura 2000 võrgustiku alade nimekiri (RTL 2004, 111, 1758).

Looduskaitseseadus (RT I 2004, 38, 258).

Kaitstava loodusobjekti tähistamise kord ja tähised (RTL 2004, 78, 1255).

Rava maastikukaitseala kaitse-eeskiri (RT I 2006, 5, 27).