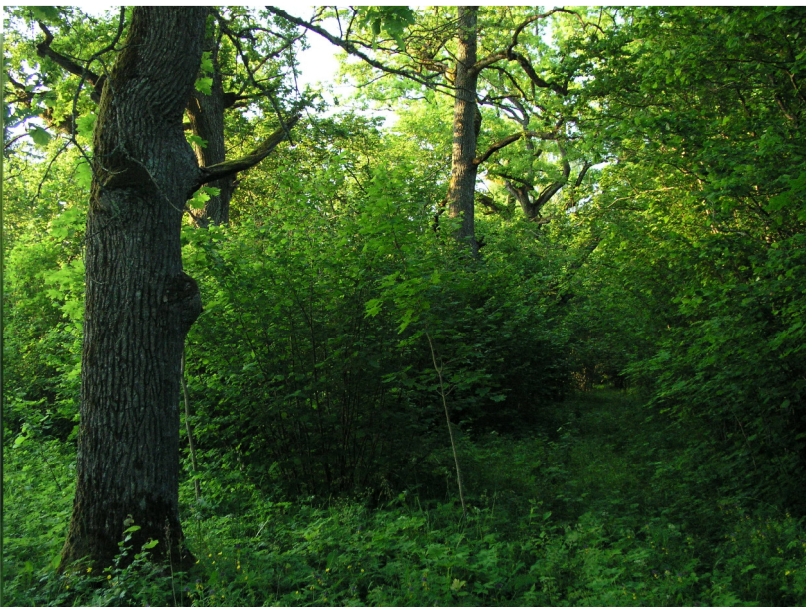




KESKKONNAAMET

Naissoo looduskaitseala kaitsekorralduskava 2014-2023



Sisukord

1. Sissejuhatus.....	4
1.1. Ala iseloomustus.....	4
1.2. Maakasutus.....	5
1.3. Huvigrupid.....	6
1.4. Kaitsekord.....	6
1.5. Uuritus.....	7
1.5.1 Läbiviidud inventuurid ja uuringud.....	7
1.5.2 Riiklik seire.....	7
1.5.3 Inventuuride ja uuringute vajadus.....	7
2. Väärtused ja kaitse-eesmärgid.....	8
2.1. Taimed.....	8
2.2. Kooslused.....	9
2.2.1. Poollooduslikud kooslused.....	10
3. Ala ja selle väärtuste tutvustamine ning külastuskorraldus.....	13
4. Kavandatavad kaitsekorralduslikud tegevused ja eelarve.....	14
4.1. Tegevused.....	14
4.1.1. Inventuurid.....	14
4.1.2. Hooldamine.....	14
4.1.3. Taristu.....	15
4.1.4. Kavad ja eeskirjad.....	15
4.2. Eelarve.....	15
5. Kaitsekorralduse tulemuslikkuse hindamine.....	17
Kasutatud kirjandus.....	18
LISAD.....	19
Lisa 1. Naissoo looduskaitseala kaitse-eeskiri.....	20
Lisa 2. Natura standardandmebaasi elupaigaandmestiku muutmise ettepanek.....	23
Lisa 3. Eesmärgiks olevate väärtuste koondtabel.....	24
Lisa 4. Naissoo looduskaitseala elupaigatüübid	25
Lisa 5. Naissoo looduskaitseala piiri tähistamine.....	26
Lisa 6. Fotod.....	27

Vastavalt looduskaitseaduse § 25 on kaitsekorralduskava hoiualade ja kaitsealade alapõhise kaitse korraldamise aluseks.

Kaitsekorralduskava kinnitab Keskkonnaameti peadirektor. Teave kaitsekorralduskava kinnitamise kohta avalikustatakse Keskkonnaameti kodulehel.

Käesoleva Naissoo looduskaitseala kaitsekorralduskava (edaspidi *KKK*) eesmärk on:

- anda lühike ülevaade kaitstavast alast (edaspidi *ala*)- selle kaitsekorrast, kaitse-eesmärkidest, rahvusvahelisest staatusest, maakasutusest, huvigruppidest ning alal läbiviidavast riiklikust seirest;
- analüüsida ala eesmärke ning anda hinnang iga põhiväärtuseks oleva liigi, elupaiga vm väärtuse seisundile;
- arvestades alale seatud eesmärke, määrata mõõdetavad kaitse-eesmärgid ja kaitsekorralduse oodatavad tulemused kaitsekorraldusperioodi lõpuks ning 30 aasta perspektiivis;
- anda ülevaade peamistest väärtusi mõjutavatest teguritest, kirjeldada kaitseks vajalikke meetmeid koos oodatavate tulemustega;
- määrata põhiväärtuste säilimisele, taastamisele ja tutvustamisele suunatud kaitsekorralduslike tegevuste elluviimise plaan koos tööde mahu, koha, ulatuse kirjelduse ja orienteeruva maksumusega;
- luua alusdokument kaitseala kaitsekorralduslike tööde elluviimiseks ja rahastamiseks.

Kaitsekorralduskava koostamisel koosolekuid läbi ei viidud.

Kava koostas Marja-Liisa Meriste Keskkonnaameti kaitse planeerimise spetsialist (tel: 5300 7063, e-post: Marja-Liisa.Meriste@keskkonnaamet.ee).

1. Sissejuhatus

1.1. Ala iseloomustus

Naissoo looduskaitseala asub Põhja-Pärnumaal Koonga vallas Naissoo ja Kõima külas kahel pool Pärnu-Jaagupi- Kalli maanteed. Kaitseala peamine väärtus on loodustekkelised vanad tammikud ning kuusikud, mille metsaks kujunemine sai suure tõenäosusega alguse kunagiste puisniitude kinnikasvamisest pärast hooldamise lõppemist. Tammikutes ulatub peamise puuliigi vanus 230 aastani. Kuusikute keskmine vanus on 120 aastat. Salumetsad on liigirikka rohustu ja põõsarindega, peamiseks kasvukohatüübiks on sinilille ja naadi kasvukohatüüp. Metsadele lisaks on alal esindatud ka kuivad niidud lubjarikkal mullal ja lood ehk alvarid. Kaitsealal tegeletakse niitude hooldamisega ja ala kirdeosas Kärneri talu maadel karjatatakse metsa all loomi ja seetõttu on seal kujunenud puiskarjamaa.

Looduskaitseala asub Alam-Siluri aluspõhjalisel kõrgendikul Jaagarahu lademel. Pinnakate on õhuke, keskmiselt 0,8 m paksune ning koosneb leostunud ja gleistunud kamarmuldadel, mis lamavad rähksel liivsavimoreenil. Õhukese pinnakate tõttu on piirkonna põhjavesi ilma kaitseta. Eesti metsakaitsealade võrgustiku projekti poolt on Naissoo tammik tunnistatud raietest kahjustamata tammikute suure pinna tõttu Pärnumaa esinduslikemaks metsakaitsealaks. [9]. Alaga piirneb põhjaküljest Koonga (Naissoo) metsavahikoht, mis on arvatud pärandkultuuri objektide hulka.

Kaitseala on esmaselt moodustatud Pärnu Rajooni TSN Täitevkomitee 5. veebruari 1964. a. otsusega nr 26 «Pärnu rajooni looduse kaitsest» moodustatud Naissoo tammiku kaitseala baasil kaitsmaks:

- 1) Pärnumaa ühte esinduslikumat tammikut;
- 2) elupaigatüüpe, mida nõukogu direktiiv 92/43/EMÜ looduslike elupaikade ning loodusliku loomastiku ja taimestiku kaitse kohta nimetab I lisa. Need elupaigatüübid on: lubjarikkal mullal kuivad niidud (6210), lood ehk alvarid (6280*), vanad laialehised metsad (9020*), rohunditerikkad kuusikud (9050) ja puiskarjamaad (9070) [5].

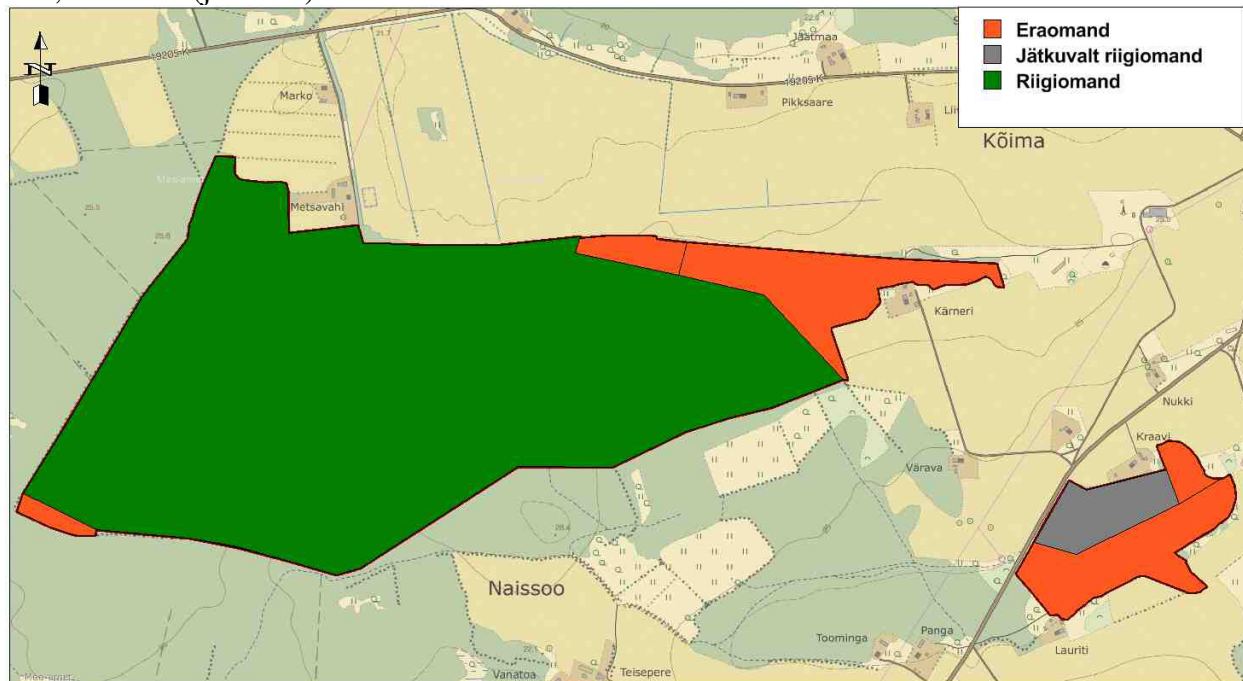
Praegustes piirides võeti looduskaitseala kaitse alla Vabariigi Valitsuse 3. aprilli 2007. a määrusega nr 102 kehtestatud Naissoo looduskaitseala kaitse-eeskirjaga (lisa 1). Naissoo looduskaitseala koosneb kahest sihtkaitsevööndi kaitse-eeskirjaga lahustükist kogupindalaga 115,71 hektarit. Eraldi võttes polügoonid pindalaga 104,89 ha ja 10,82 ha.

Naissoo looduskaitseala on ühtlasi rahvusvahelise staatusega Natura 2000 Naissoo loodusala (kood EE0040332). Natura 2000 kaitse-eesmärkideks lisaks kaitse-eeskirjas toodud väärtustele on ka Loodusdirektiivi 92/43/EMÜ II lisa samblaliik roheline kaksikhammas (*Dicranum viride*) [6], mis kuulub eestis II kaitsekategooria kaitsealuste liikide nimekirja.

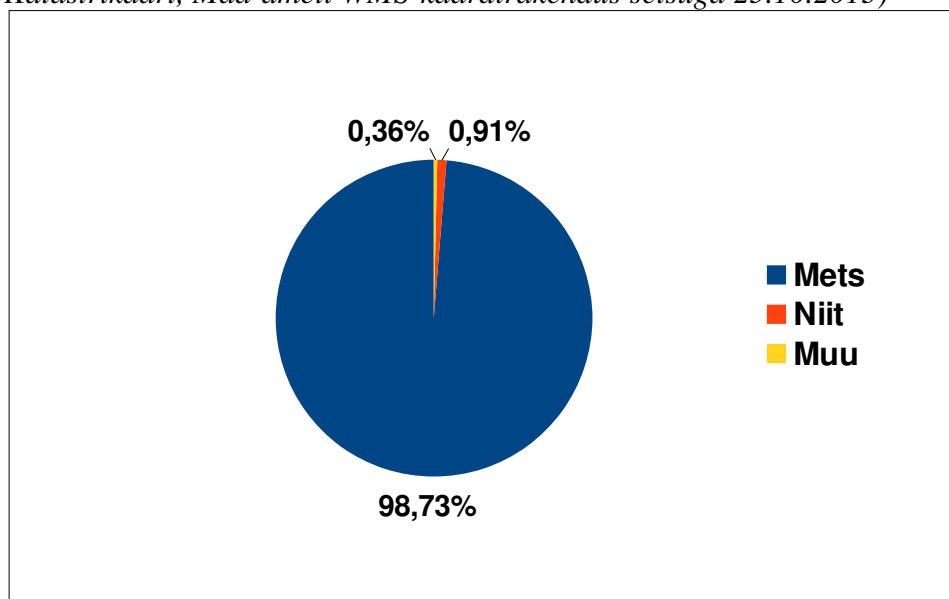
Sulgudes on siin ja edaspidi kaitstava elupaigatüübi koodinumber vastavalt nõukogu direktiivi 92/43/EMÜ lisale I. Tärniga (*) on tähistatud esmatahtsad elupaigatüübid.

1.2. Maakasutus

Naissoo looduskaitseala kogupindala on 115,71 ha, sellest riigimaad 95 ha (joonis 1), jätkuvalt riigiomandis olevat maad 3,5 ha ja eramaad 17 ha. Riigiomandis olevat maad haldab Riigimetsa Majandamise Keskus (RMK). Kaitseala peamine kõlvikutüüp on mets, mille kogupindala on 114,2 hektarit (joonis 2).



Joonis 1. Kaitsealuse maa jagunemine omandivormi põhjal (*M 1:7000, aluskaart: Eesti Põhikaart, Katastrikaart, Maa-ameti WMS-kaardirakendus seisuga 25.10.2013*)



Joonis 2. Kaitsealal levivad kõlvikutüübid (*Eesti Topograafiline Andmekogu, allikas Maa-amet*)

1.3. Huvigrupid

- **Keskkonnaamet** – kaitseala valitseja. Keskkonnaameti eesmärk on tagada ala eesmärgiks olevate väärtuste soodne seisund.
- **RMK** – ala külastuse korraldaja – külastusobjektide rajaja ja hooldaja ning loodushoiutööde läbiviija riigi maadel, piiritähiste paigaldaja ja hooldaja.
- **Kohalikud elanikud ja maaomanikud** – pool-looduslike koosluste hooldamine, loodusväärtuste säilimine

1.4. Kaitsekord

Kogu Naissoo looduskaitseala on tsoneeritud ühte Naissoo hooldatavasse sihtkaitsevööndisse (lisa 1).

Kaitsealal on lubatud korjata marju, seeni ja muid metsa kõrvalsaadusi ning pidada jahti kogu kaitsealal. Telkimine ja lõkke tegemine kaitsealal on lubatud eramaal maaomaniku loal ja paikades, mis on kaitseala valitseja nõusolekul selleks ette valmistatud ja tähistatud. Ilma kaitseala valitseja nõusolekuta on alal lubatud kuni 50 osalejaga rahavaürituste korraldamine.

Kaitsealal on lubatud sõidukiga sõitmine teedel. Sõidukiga sõitmine väljaspool teid ning maastikusõidukiga sõitmine on lubatud järelevalve- ja päästetöödel, käesoleva kaitse-eeskirjaga lubatud töödel, kaitseala valitsemisega seotud töödel ja kaitseala valitseja nõusolekul teostatavas teadustegevuses.

Kaitseala valitseja nõusolekul on lubatud tegevused, mis on vajalikud kaitsealuste liikide ja pool-looduslike koosluste säilitamiseks. Koosluste hooldustööde käigus on lubatud lõkke tegemine kaitseala valitsejaga kooskõlastatud kohtades, rajatiste püstitamine ja metsakoosluste kujundamine vastavalt kaitse-eesmärgile.

Kaitsealal on keelatud majandustegevus ja loodusvarade kasutamine.

Kaitseala valitseja nõusolekuta on kaitsealal keelatud (teostada maaga seotud registritoiminguid): muuta katastriüksuse kõlvikute piire ja sihtotstarvet, koostada maakorralduskava ja teostada maakorraldustoiminguid, väljastada metsamajandamiskava, kehtestada detailplaneeringut ja üldplaneeringut, anda nõusolekut väikeehitise ehitamiseks, anda projekteerimistingimusi ning ehitusluba.

1.5. Uuritus

1.5.1 Läbiviidud inventuurid ja uuringud

Värskeim inventuur Natura elupaigatüüpide leviku ja seisundi hindamiseks ja täpsustamiseks on läbiviidud 2012 aasta septembris, teostajaks Keskkonnameti looduskaitsebioloog A. Sarv. Varasemalt on ala poollooduslike kooslusi inventeeritud aastal 2000 Pärandkoosluste Kaitse ühingu poolt. Metsaelupaigad on inventeeritud aastal 2002 Natura 2000 võrgustiku alade nimetamise käigus. Võrreldes varasemate inventuuridega ja Natura 2000 standardandmebaasiga ei esine alal elupaigatüüpe puisniidud (6530), mis on nüüd puiskarjamaa elupaigatüübiks inventeeritud ja ning kuivad niidud lubjarikkal mullal (6210), mis ei jää ala piiridesse. Samuti on vähenenud on kaitsealal esinevate hetkel elupaigaks klassifitseeruvate koosluste kogupindala.

1.5.2 Riiklik seire

Alal ei asu ühtegi riikliku seirejaama punkti.

1.5.3 Inventuuride ja uuringute vajadus

Kaitsealal on vajalik teostada taimestiku, sammalde ja seente inventuur. Hetkel on kaitsealal EELISE registrisse kantud üks II kaitsekategooria kaitsealune samblaliik - roheline kaksikhammas (*Dicranum viride*). Linnuliikide jaoks nagu näiteks rähnid ja kakulised, omavad kaitseala kõrge vanusega metsad arvestatavat tähtsust pesitsemis ja toitumisalana. Liigilise koosseisu ja arvukuse väljaselgitamiseks on vajalik linnustiku inventuur, transektloendamise meetodil.

2. Väärtused ja kaitse-eesmärgid

2.1. Taimed

Roheline kaksikhammas (*Dicranum viride*)

II kat; LoD II; LoA- jah; KE- ei

Roheline kaksikhammas kuulub kaksikhambaliste sugukonda. See sammal kasvab vanade lehtpuude tüvedel, kohati on leitud ka lamapuidul. Eestis on teda leitud tammikutest, kus talle jagub piisavalt valgust ja niiskust. Sammalkasvab 1–3 cm kõrguste kollakas- või tumeroheliste tutikestena puutüvedel. EELIS-esse on hetkel kantud 35 leiukohta, mis asuvad peamiselt Lääne- ja Põhja-Eestis.

Rohelise kaksikhamba levila hõlmab Euroopa, Aasia ja Põhja-Ameerika, kuid on kõikjal ohustatud intensiivse majandustegevuse ja ka õhusaaste tõttu. Eestis levib peamiselt Lääne- ja Põhjaosas [2].

Kaitsealal esineb EELISE andmete põhjal rohelist kaksikhammast ühe polügoonina 0,87 ha suurusel alal [1].

Pikaajaline kaitse-eesmärk: roheline kaksikhamba levikuala säilimine vähemalt 0,8 ha suurusel või suuremal pindalal.

Kaitsekorraldusperioodi kaitse-eesmärk: roheline kaksikhamba levikuala säilimine vähemalt 0,8 ha suurusel pindalal.

Mõjutegurid ja meetmed

Mõjutegur

- + sobivate elupaikade esinemine
- + sihtkaitsevööndi kaitsereežiim
- vanade metsade ja suurte puude ebaseaduslik raie

Meede

kaitsealast ja kaitsereežiimist teavitamine tähistega ja infotahvli abil

2.2. Kooslused

Naissoo looduskaitsealal esinevad peamiselt metsaelupaigad, niidukooslusi on alla kolme hektari (lisa 4). Võrreldes Natura 2000 andmebaasi andmetega ei registreeritud 2012. aasta inventuuril elupaigatüüpi kuivad niidud lubjarikkal mullal (6210). Ettepanek vastava elupaigatüübi suhtes muudatuse tegemiseks Natura 2000 andmebaasis on ära toodud lisa 2. Loodusdirektiivi elupaikadena kvalifitseeritud alade kogupindala vähenemine 15,88 hektari võrra (tabel 1) on tingitud sellest, et varasem aastal 2002 teostatud Natura elupaikade inventuur on ekslikuna elupaigana rohundirikkad kuusikud (9050), määratlenud osalt ka ettenähtust nooremaid ja kultiveerimistunnustega suhteliselt ühealisi kuusikuid, millised 2012 inventuuri kohaselt elupaiga kriteeriumidele ei vastanud. Küll aga salukuusikutena on kasvukohatüübikohaselt tegemist potentsiaalsete elupaikadega ja mingi aja pärast saavutavad tõenäoliselt piisava esinduslikkuse. Seega 30, kuni 50 aasta pärast on elupaigaks kujunenud veel ca 14,5 hektarit rohundirikast kuusikut. Rohundirikaste kuusikutena on märgitud ka neid alasid, mis kuusikute elupaigaks ei vasta ka tulevikus, vaid tegemist on lehtpuuenamusega metsaga. Kaitseala kaguservas kasvab põhiliselt haavaenamusega mets, mis tulevikus võiks kuuluda elupaigatüübi vanad loodusmetsad (9010), alla. Sellist metsa on umbes 3 hektarit. Elupaik 9010 pole alal kaitse-eesmärgiks ja seda selle kaitsekorralduskavaga ei plaanita ka eesmärgiks võtta. Kaitseala lahustükil on varasema inventuuri kohaselt inventeeritud metsaelupaik puiskarjamaa 9070 ja puisniit 6530. Sellel osal alast (ca 6 hektarit) on viimase inventuuri kohaselt potentsiaali kujuneda vanaks loodusmetsaks. Sealseks metsatüübiks on valdavalt lootammik, mida on kunagi küll karjatatud kuid hetkel hooldamata.

Tabel 1. Elupaigatüüpide seisundi hinnangud ja eesmärkideks olemine

Elupaigatüübi kood	Natura 2000 pindala ha	Natura 2000 seisund	2012 inventuuri järgne pindala ha	2012 inventuuri järgne seisund	LoD I	LoA	KE
6210	0	C	0	puudub	Jah	Jah	Jah
6280*	2,43	C	2,56	A	Jah	Jah	Jah
9020*	10,99	A	46,48	A	Jah	Jah	Jah
9050	84,58	A	25,12	A	Jah	Jah	Jah
9070	0,93	B	8,89	B	Jah	Jah	Jah
Kokku	98,93		83,05				

LoD I- Loodusdirektiivi I lisa, LoA- loodusala, KE- kaitse-eeskiri

2.2.1. Poollooduslikud kooslused

Loopealsed ehk alvarid (6280*)

Loopealseid leidub eestis aladel, kus on õhukese mullakihi all karbonaatne aluskord – Põhja-Eestis, Lääne- ja Pärnumaal. Loopealsed on kuivad hõreda taimestikuga kasvukohad. Loopealsed on liigirikkad, neil kasvavad kuiva taluvad ja lubjalembesed taimed [7].

Naissoo looduskaitseala 10,82 hektari suurusest lahustükist moodustab loopealsete elupaigatüüp 2012. a. sügise inventuuri kohaselt ca 2,5 ha. Peaaegu kogu ala (2,4 ha) hooldatakse niitmisega, mille algusajaks on määratud 10 juuli. Hetkel on alvari looduskaitseks seisundiks määratud väga hea (A).

Pikaajaline kaitse-eesmärk: koosluse säilimine vähemalt 2,5 hektaril seisundiga A.

Kaitsekorraldusperioodi kaitse-eesmärk: koosluse säilimine vähemalt 2,5 hektaril seisundiga A.

Mõjutegurid ja meetmed

Mõjutegur

- + sihtkaitsevööndi kaitse-eesmärk
- koosluse ebajärjepidev hooldus

Meede

koosluse järjepidev hooldamine

Puiskarjamaad (9070)

Puiskarjamaad on hõredalt paiknevate puudega, puudetukkadega ja nendega vahelduvate niidualadega taimekooslus. Eestis on puiskarjamaad kujunenud puistu hõrendamise, karjatamise ja niitmise tulemusena [7].

Puiskarjamaade elupaigatüüpi esineb kaitsealal 2012. a. sügise inventuuri andmete põhjal 8,9 hektari suurusel alal.

Natura 2002 inventuuri kohaselt oli praegusel puiskarjamaa alal 5,5 hektarit rohundirikast kuusikut ja 3,4 hektarit kujundraiete tõttu elupaigaks mittekvalifitseeruvat ala. Rohundirikaste kuusikute elupaik on sinna varasemalt ekslikult inventeeritud, puistu koosseis sellele elupaigatüübile ei vasta. Ala on 2012. aasta seisuga karjatamise teel hooldatud 5,9 hektaril. Ala on hooldatud puisniiduna või karjatades pikemat aega, kuid tõenäoliselt mitte järjepidevalt. Puistut on Kärneri maaüksusel korduvalt hõrendatud.

Pikaajaline kaitse-eesmärk: koosluse säilimine 8,9 hektaril seisundiga A

Kaitsekorraldusperioodi kaitse-eesmärk: koosluse säilimine 8,9 hektaril seisundiga B

Mõjutegurid ja meetmed

Mõjutegur

- + sihtkaitsevööndi kaitse-eesmärk
- koosluse ebajärjepidev hooldus

Meede

koosluse hooldamine ja hooldatava ala laiendamine

2.2.2. Metsad

Naissoo looduskaitsealal esineb kaks erinevat metsaelupaigatüüpi: vanad laialehised metsad (9020*) ja rohunditerikkad kuusikud (9050). Mõlemad on esindatud kaitse-eeskirja ja loodusala eesmärkides, ning kuuluvad Loodusdirektiivi I lisasse.

Vanad laialehised metsad (9020*)

Vanadele laialehiste metsadele on iseloomulik vanade ja surnud puude rohkus, millest tulenevalt ka mitmekesine seenestik ja putukate rohkus [7]. Naissoo kaitseala vanades laialehistes metsades kasvab lisaks tammele ka kuuske ja kaske lisaks ka haaba.

Naissoo looduskaitsealal esineb selle elupaigatüübi metsasid nelja polügoonina, kogupindalaga 46,48 hektarit. Metsaregistri 1998. aasta andmete põhjal ulatus tammede keskmine vanus 233 aastani. Naissoo tammik on üks Eesti esinduslikemaid tammikuid. Valdavalt on kogu ala vanad laialehised metsad väga heas seisundis (A). Pikemas perspektiivis kujuneks vanade laialehiste metsade elupaigatüübile vastavaks veel kuus hektari metsa.

Pikaajaline kaitse-eesmärk: koosluse säilimine 52,5 hektaril seisundiga B

Kaitsekorraldusperioodi kaitse-eesmärk: koosluse säilimine 46,5 hektaril seisundiga A

Mõjutegurid ja meetmed

Mõjutegur

+ sobivate elupaikade esinemine

- vanade metsade ja suurte puude ebaseaduslik raie

Meede

kaitsealast ja kaitse-eesmärgi teavitamine tähistega ja infotahvli abil

Rohunditerikkad kuusikud (9050)

Rohundite rikkas kuusikutes on peamiseks puuliigiks kuusk, lisaks ka lehtpuid, Naissoos tamm ja kask. Sellised metsad on kujunenud varasematest tamme-segametsadest ja neis leidub salumetsa taimestikku [7].

Kuusikute elupaiga pindala on kahanenud võrreldes Natura 2000 andmebaasis olevate andmetega 59,46 hektari võrra. See tuleneb viimase inventuuri käigus tehtud elupaigatüüpide ümberhindamisest ja täpsustustest. Hetkel esineb kaitsealal rohunditerikkaid kuusikuid kahel polügoonil kokku pindalaga 25,12 hektarit ja looduskaitsealase seisundiga väga hea (A). Kolmekümne, kuni viiekümne aasta jooksul kujuneb elupaigaks hinnanguliselt veel 14,5 hektarit metsa. Pikaajaliseks kaitse-eesmärgiks võetakse elupaiga pindala suurenemine seitsme hektari võrra.

Elupaigas kasvavate kuuskede vanus ulatub kohati üle 120. aasta. Kooslust ohustab ebaseaduslik raie. Näiteks on dokumenteeritud raieõiguseta raie aastal 2003, mille käigus viidi ära 190 tm kuuske. Keskkonnakahju tekitati raiega 721 650 krooni [4].

Pikaajaline kaitse-eesmärk: koosluse säilimine 32,1 hektaril seisundiga B

Kaitsekorraldusperioodi kaitse-eesmärk: koosluse säilimine 25,1 hektaril seisundiga A

Mõjutegurid ja meetmed

Mõjutegur

+ sobivate elupaikade esinemine

- vanade metsade ja suurte puude ebaseaduslik raie

Meede

kaitsealast ja kaitseržiimist teavitamine

3. Ala ja selle väärtuste tutvustamine ning külastuskorraldus

Naissoo looduskaitseala põhjapiiril Metsavahi maaüksuse tee lõpus metsa serva on püstitatud Naissoo tammikut ja koha ajalugu tutvustav infotahvel. Muid rekreatsiooniotstarbelisi rajatisi kaitsealal ei ole. Infotahvlist teavitavat viita Tammaru-Mihkli maanteel pole ja seega võib eeldada, et alale satuvad juhukülalised. Külastuse korraldamine alal pole vajalik kuna läheduses paikneb teinegi tammik Mihkli looduskaitsealal, mis on varustatud ala tutvustavate infotahvlite ja jalgradadega.

Visioon: Säilib olulisest mittesihipärasest inimõjust puutumata loodusmaastik.

Eesmärk: Külastajate arv püsib tasemel, mis ei ohusta hoiualal olevaid kaitstavaid väärtusi.

4. Kavandatavad kaitsekorralduslikud tegevused ja eelarve

4.1. Tegevused

4.1.1. Inventuurid

Soontaimed, samblad, seened

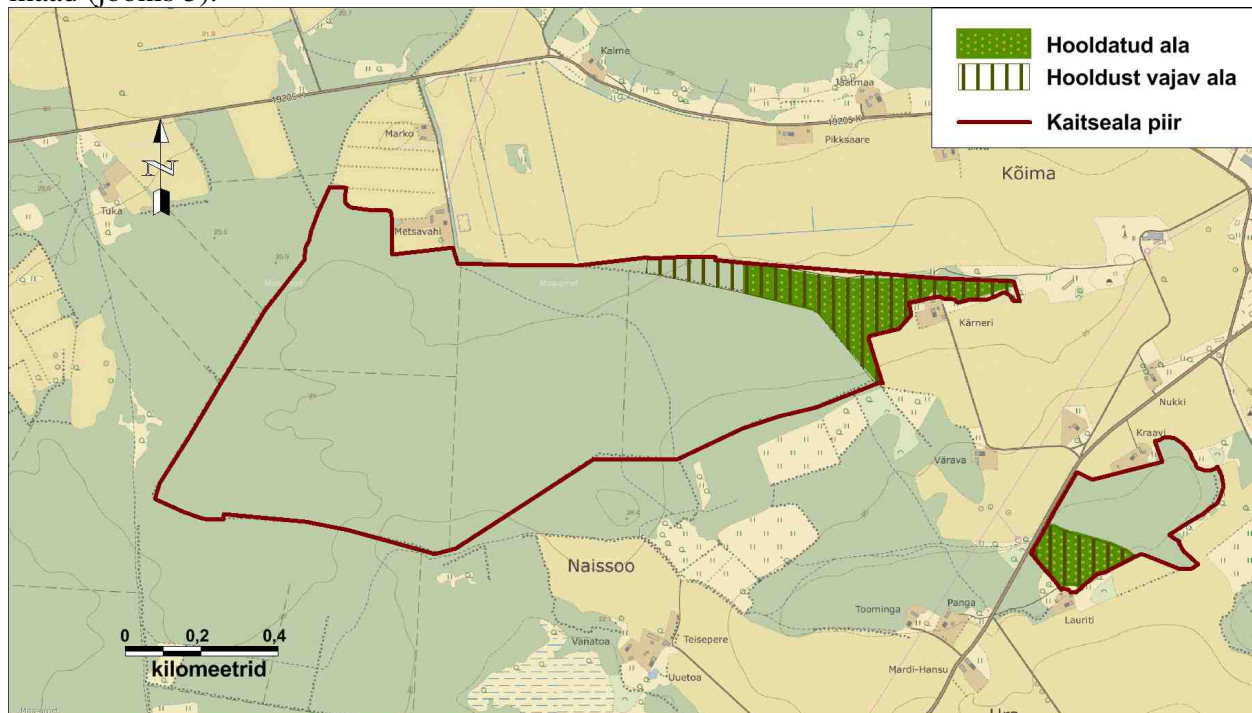
Hetkel on alalt teada vaid ühe kaitsealuse liigi, roheline kaksikhamba, levik. Vanadelaialehiste metsade elupaik, kus leidub üle 200 aasta vanuseid tammesid, on potentsiaalselt sobilik ka mitme teise haruldase ja/või kaitsealuse liigi esinemiseks. Sellekohase ülevaate saamiseks on vajalik teostada kogu alal taimestiku, sammalde ja seente inventuur.

Linnustik

Vanade metsadega seotud linnuliikide info kogumiseks teostada linnustiku inventuur.

4.1.2. Hooldamine

Hetkel hooldatakse karjatamise teel 5,9 ha suurust puiskarjamaa ala ja niidetakse 2,4 ha ala lahustükil. Naissoo looduskaitsealal on EELIS-e põhjal toetustele kvalifitseeruvat poollooduslikku kooslust kokku 19,5 hektarit. Viimase 2012 aasta inventuuriga, aga on muudetud elupaigatüüpe ja pindalaid ning hinnatud ümber hooldamisvajadust. Selle tulemusel vajaks hooldamist kokku 11,3 hektari suurune ala. Hooldusesse tuleb seega võtta veel ca 3 ha maad (joonis 3).



Joonis 3. Poolloodusliku koosluse hooldamine Naissoo looduskaitsealal (*M 1:10000, aluskaart: Eesti Põhikaart, Maa-ameti WMS-kaardirakendus seisuga 25.10.2013*)

Puiskarjamaade hooldamise juhised on Eesti puisniitude ja puiskarjamaade hooldamiskavas ning niitude hooldamisel ja taastamisel tuleb lähtuda loopealsete ja kadastike hoolduskavast [10],[3]. Poollooduslike koosluste hooldamise tasumäärad on sätestatud Põllumajandusministri määruises 08.03.2010 nr 19 „Poolloodusliku koosluse hooldamise toetuse saamise nõuded, toetuse taotlemise ja taotluse menetlemise täpsem kord aastateks 2007–2013“, mille järgi on puiskarjamaa ja loopealse hooldamiseks makstav toetus 185,98€/ha. [8].

4.1.3. Taristu

Naissoo looduskaitseala on hetkel tähistatud viie keskmise suurusega tähisega, millel on tekst “Naissoo looduskaitseala Naissoo sihtkaitsevöönd”. Tähiseid hooldatakse ja uuendatakse jooksva tööna. Tähiste paigutus kaitseala piiril on toodud lisas 5. Naissoo looduskaitseala vaatamisväärsusi tutvustav infotahvel on RMK poolt püstitatud 2009. aastal. Vajalik on tahvli hooldus viie aasta intervalliga, kaitsekorraldusperioodi jooksul seega aastatel 2014 ja 2019.

4.1.4. Kavad ja eeskirjad

Kaitsekorralduskava vahehindamine ja uue kava koostamine

Kaitsekorralduskava kümne aasta perioodi viiendal aastal (2018.a.) tuleb teostada kava vahehindamine tabelis 3 näidatud eesmärkide osas. Perioodi lõppedes tuleb kaitsealale koostada uus kaitsekorralduskava.

Kaitse-eeskirja muutmine

Kuna 2012. aasta elupaigatüüpide inventuur ei tuvastanud elupaigatüübile (6210) vastavat kooslust, siis tuleb kaitse-eeskirja vastav muudatus sisse viia ning kaitse-eesmärkidest elupaik poollooduslikud kuivad rohumaad (6210) välja arvata. Naissoo looduskaitsealalt on leitud II kaitsekategooria kaitsealune samblaliik roheline kaksikhammas (*Dicranum viride*). Vajalik on selle liigi lisamine kaitse-eeskirja kaitse-eesmärgiks.

4.2. Eelarve

Eelarve tabelisse 2 on koondatud eelnevate analüüsidenä esitatud tööd, mis on täitmiseks käesoleva kaitsekorralduskavaga ettenähtud perioodi jooksul.

Tabelis on tegevused jaotatud vastavalt tegevuse olulisusele järgmistesse prioriteetsusklassidesse:

- 1) esimene prioriteet – hädavajalik tegevus, milleta kaitse-eesmärkide täitmine planeeritavas ajavahemikus on võimatu, see on väärtuste säilimisele ja toimiva ohuteguri kõrvaldamisele suunatud tegevus; kaitsekorralduse tulemuslikkuse hindamiseks vajalik tegevus;
- 2) teine prioriteet – vajalik tegevus, mis on suunatud väärtuste taastamisele, eksponeerimisele ja potentsiaalsete ohutegurite kõrvaldamisele;
- 3) kolmas prioriteet – soovituslik tegevus ehk tegevus, mis aitab kaudselt kaasa väärtuste säilimisele ja taastamisele ning ohutegurite kõrvaldamisele.

Tabel 2. Naissoo looduskaitseala kavandatavad kaitsekorralduslikud tegevused, eelarve ja ajakava

Jrk	Tegevuse nimetus	Tegevuse tüüp	Korraldaja	Prioriteet	2014	2015	2016	2017	2018	2019	2020	2021	2022	2023	Kokku
Sadades eurodes															
Inventuurid															
4.1.1	Taimestiku, seente ja sammalde inventuur	Inventuur	KA	III								20			20
4.1.1	Linnustiku inventuur	Inventuur	KA	III								10			10
Hooldus															
4.1.2	Koosluse hooldamine 8,3-11,3 ha	Koosluse hooldustöö	MH	I	15	21	21	21	21	21	21	21	21	21	204
Taristu															
4.1.3	Piiritähised 5 tk	Kaitsealuste objektide tähistamine	RMK	II	X	X	X	X	X	X	X	X	X	X	X
4.1.3	Infotahvli hooldus	Infotahvlite hooldamine	RMK	III		X					X				X
Kavad, eeskirjad															
4.14	Katsekorralduskava vahehindamine ja uue kava koostamine	Tegevuskava	KA	I					X					X	X
4.1.5	Kaitse-eeskrja muutmine	Tegevuskava	KA	II									X		X
Maksumus kokku					15	21	21	21	21	21	21	51	21	21	234

RMK - Riigimetsa Majandamise Keskus, KA - Keskkonnaamet, MH - maahooldaja, KOV - kohalik omavalitsus, X - rahastatakse riigieelarvest või maksumus määramata

5. Kaitsekorralduse tulemuslikkuse hindamine

Kaitsekorralduskava tulemuslikkuse hindamise aluseks on perioodiliselt teostatavad seired ja inventuurid ning kaitsekorralduslike tööde käigus kogutud andmed. Kaitsekorralduskava perioodi lõpus tellitakse taime- ja linnustiku inventuur ning hinnatakse tulemuste põhjal kaitsekorralduskava edukust. Käsitlevatele väärtustele on oodatav tulemus seatud valdavalt elupaiga pindala, seisundi ja kaitsemeetmete edukal rakendamisel nende kasvu ja paranemisega.

Kaitsekorralduskava on koostatud 10 aastaks (2014-2023). Käesoleva kaitsekorralduskava täitmise vaheanalüüs teostatakse 2018. aastal, kaitsekorralduskava täitmise analüüs 2022. aastal. Kaitsekorralduskava täitmise analüüs on ühtlasi ka aruanne selle täitmise efektiivsuse osas. Kaitsekorraldusperiood on olnud edukas, kui on rakendatud ja teostatud kaitsekorralduskavas planeeritud kaitsekorralduslikud tegevused.

Tabelisse on valitud väärtused, mis on kaitse-eesmärgidena kirjas ala kaitse-eeskirjas ja loodusdirektiivis.

Tabel 3. Kaitseväärtuste kaitse hindamise tulemuslikkuse koondtabel

Jrk	Väärtus	Indikaator	Kriteerium	Tulemus	Selgitus
Liigikaitse					
2.1	Roheline kaksikhammas (<i>Dicranum viride</i>)	Kasvukoha pindala ja seisund	Liigi elupaik/levikuala 0,8 ha	Liigi levik säilinud vähemalt 0,8 ha	
Elupaiga kaitse					
2.2.1	Loopealsed (6280*)	Seisund	A	A	
		Pindala	2,5	2,5	
2.2.2	Vanad laialehised metsad (9020*)	Seisund	A	A	
		Pindala	46,5	46,5	
2.2.2	Rohundirikkad kuusikud (9050)	Seisund	A	A	
		Pindala	25,1	25,1	
2.2.1	Puiskarjamaad (9070)	Seisund	B	B	
		Pindala	8,9	8,9	

Kasutatud kirjandus

1. EELIS andmebaas
2. Eesti Loodus 09/2003. http://www.loodusajakiri.ee/eesti_loodus/artikkel465_454.html [20.10.2013]
3. Helm, A., 2011. "Eest loopealsed ja kadastikud" Juhend koosluste hooldamiseks ja taastamiseks. Koostatud Keskkonnaameti tellimusel.
4. Keskkonnainspeksioon. <http://www.kki.ee/est/index.php?part=news&id=63&PHPSESSID=2a0a9e5d7fc0f524fd472921871e1625> [20.10.2013]
5. Naissoo looduskaitseala kaitse-eeskiri Riigiteataja <https://www.riigiteataja.ee/akt/13294064?leiaKehtiv> [20.10.2013]
6. Natura 2000 andmebaas <http://natura2000.eea.europa.eu/#> [20.10.2013]
7. Paal, J. 2007. Loodusdirektiivi elupaigatüüpide käsiraamat, Tallinn.
8. Poolloodusliku koosluse hooldamise toetuse saamise nõuded, toetuse taotlemise ja taotluse menetlemise täpsem kord aastateks 2007–2013 Riigiteataja kodulehel: <https://www.riigiteataja.ee/akt/103042012005?leiaKehtiv> [20.10.2013]
9. Pärnumaa loodus 2007. Pärnumaa keskkonnateenistus, koost. Toomas Kalda
10. Talvi T., 2011. "Eesti puisniidud ja puiskarjamaad" Hooldamiskava. Keskkonnaameti tellimusel koostatud juhendmaterjal. Viidumäe

LISAD

Lisa 1. Naissoo looduskaitseala kaitse-eeskiri

Väljaandja: Vabariigi Valitsus
Akti liik: määrus
Teksti liik: algtekst-terviktekst
Redaktsiooni jõustumise kp: 13.04.2007
Redaktsiooni kehtivuse lõpp: 31.01.2009
Avaldamismärge: RT I 2007, 29, 174

Naissoo looduskaitseala kaitse-eeskiri

Vastu võetud 03.04.2007 nr 102

Määrus kehtestatakse «Looduskaitseaduse» § 10 lõike 1 alusel.

1. peatükk ÜLDSÄTTED

§ 1. Naissoo looduskaitseala kaitse-eesmärk

(1) Naissoo looduskaitseala² (edaspidi kaitseala) kaitse-eesmärk on kaitsta:

1) Pärnumaa ühte esinduslikumat tammikut;

2) elupaigatüüpe, mida nõukogu direktiiv 92/43/EMÜ looduslike elupaikade ning loodusliku loomastiku ja taimestiku kaitse kohta nimetab I lisas. Need elupaigatüübid on: lubjarikkal mullal kuivad niidud (6210)³, lood ehk alvarid (6280*), vanad laialehised metsad (9020*), rohunditerikkad kuusikud (9050) ja puiskarjamaad (9070).

(2) Kaitseala kuulub vastavalt kaitsekorra eripärale ja majandustegevuse piiramise astmele ühte sihtkaitsevööndisse.

(3) Kaitsealal tuleb arvestada «Looduskaitseaduses» sätestatud piiranguid käesolevas määruses sätestatud erisustega.

§ 2. Kaitseala asukoht

(1) Kaitseala asub Pärnu maakonnas Koonga vallas Kõima ja Naissoo külas.

(2) Kaitseala välispiir on esitatud kaardil määruse lisas 4.

§ 3. Kaitseala valitseja

Kaitseala valitseja on Keskkonnaministeeriumi Pärnumaa keskkonnateenistus.

2. peatükk KAITSEALA KAITSEKORD

§ 4. Lubatud tegevus

(1) Inimestel on lubatud viibida, korjata marju, seeni ja muid metsa kõrvalsaadusi ning pidada jahti kogu kaitsealal.

(2) Füüsilise isiku või eraõigusliku juriidilise isiku omandis oleval kinnisasjal viibimine on lubatud, arvestades «Asjaõigusseaduses» ja «Looduskaitseaduses» sätestatut.

(3) Telkimine kaitsealal on lubatud eramaal maaomaniku loal ja paikades, mis on kaitseala valitseja nõusolekul selleks ette valmistatud ja tähistatud.

(4) Lõkke tegemine kaitsealal on lubatud paikades, mis on selleks kaitseala valitseja nõusolekul ette valmistatud ja tähistatud, ning koosluste hooldustööde käigus kaitseala valitsejaga kooskõlastatud kohtades.

(5) Kaitsealal on lubatud kuni 50 osalejaga rahvaürituste korraldamine. Rohkem kui 50 osalejaga rahvaürituste korraldamine on lubatud vaid kaitseala valitseja nõusolekul.

(6) Kaitsealal on lubatud sõidukiga sõitmine teedel. Sõidukiga sõitmine väljaspool teid ning maastikusõidukiga sõitmine on lubatud järelevalve- ja päästetöödel, käesoleva kaitse-eeskirjaga lubatud töödel, kaitseala valitsemisega seotud töödel ja kaitseala valitseja nõusolekul teostatavas teadustegevuses.

(7) Kaitseala valitseja nõusolekul on lubatud:

- 1) kaitsealuste liikide elutingimuste säilitamiseks ning poollooduslike koosluste ilme ja liigikoosseisu säilimise tagamiseks vajalik tegevus;
- 2) rajatiste rajamine kaitseala tarbeks ja nende hooldustööd;
- 3) metsakoosluse kujundamine vastavalt kaitse-eesmärgile, kusjuures kaitseala valitsejal on õigus esitada nõudeid raieaja ja -tehnoloogia, metsamaterjali kokku- ja väljaveo ning puistu koosseisu ja täiuse osas.

§ 5. Keelatud tegevus

(1) Kaitsealal on keelatud:

- 1) majandustegevus;
- 2) loodusvarade kasutamine.

(2) Kaitseala valitseja nõusolekuta on kaitsealal keelatud:

- 1) muuta katastriüksuse kõlvikute piire ja sihtotstarvet;
- 2) koostada maakorralduskava ja teostada maakorraldustoiminguid;
- 3) väljastada metsamajandamiskava;
- 4) kehtestada detailplaneeringut ja üldplaneeringut;
- 5) anda nõusolekut väikeehitise ehitamiseks;
- 6) anda projekteerimistingimusi;
- 7) anda ehitusluba.

§ 8. Vajalik tegevus

Sihtkaitsevööndis poollooduslike koosluste esinemisaladel on vajalik rohu niitmine koosluste ilme ja liigikoosseisu säilimise tagamiseks.

§ 9. Tegevuse kooskõlastamine

(1) Kaitseala valitseja ei kooskõlasta tegevust, mis vajab kaitse-eeskirja kohaselt kaitseala valitseja nõusolekut, kui see võib kahjustada kaitseala kaitse-eesmärgi saavutamist või kaitseala seisundit.

(2) Kui tegevust ei ole kaitseala valitsejaga kooskõlastatud või tegevuses ei ole arvestatud kaitseala valitseja kirjalikult seatud tingimusi, mille täitmisel tegevus ei kahjusta kaitseala kaitse-eesmärgi saavutamist või seisundit, ei teki isikul, kelle huvides nimetatud tegevus on, vastavalt «Haldusmenetluse seadusele» õiguspärast ootust sellise tegevuse õiguspärasuse osas.

(3) Keskkonnaministeeriumil või kavandatava tegevuse asukoha keskkonnateenistusel kui keskkonnamõju hindamise järelevalvajal on õigus määrata kaitseala kaitseks keskkonnanõudeid, kui kavandatav tegevus võib kahjustada kaitseala kaitse-eesmärgi saavutamist või seisundit.

1 Nõukogu direktiiv 92/43/EMÜ looduslike elupaikade ning loodusliku loomastiku ja taimestiku kaitse kohta (EÜT L 206, 22.07.1992, lk 7–50; C 241, 29.08.1994, lk 175; L 305, 8.11.1997, lk 42–65; L 236, 23.09.2003, lk 667–702; L 284, 31.10.2003, lk 1–53).

2 Kaitseala on moodustatud Pärnu Rajooni TSN Täitevkomitee 5. veebruari 1964. a otsusega nr 26 «Pärnu rajooni looduse kaitsest» moodustatud Naissoo tammiku kaitseala baasil. Tulenevalt Vabariigi Valitsuse 5. augusti 2004. a korralduse nr 615-k «Euroopa Komisjonile esitatav Natura 2000 võrgustiku alade nimekiri» lisa 1 punkti 2 alapunktist 233 hõlmab kaitseala Naissoo tammiku loodusala, kus tegevuse kavandamisel tuleb hinnata selle mõju loodusala kaitse-eesmärkidele, arvestades Natura 2000 võrgustiku alade suhtes kehtivaid erisusi.

3 Sulgudes on siin ja edaspidi kaitstava elupaigatüübi koodinumber vastavalt nõukogu direktiivi 92/43/EMÜ I lisale. Tärniga (*) on tähistatud esmatähtsad elupaigatüübid.

4 Kaitseala välispiir on märgitud määruse lisas esitatud kaardil Eesti põhikaardi (mõõtkava 1:10 000) alusel, kasutades maakatastri andmeid seisuga jaanuar 2006. a.

Ala kaardiga saab tutvuda Pärnumaa keskkonnateenistuses, Keskkonnaministeeriumis, Riiklikus Looduskaitsekeskuses, Keskkonnaministeeriumi Info- ja Tehnokeskuses ning Maa-ameti veebilehel maainfosüsteemis (www.maaamet.ee).

Peaminister Andrus ANSIP
Keskkonnaminister Rein RANDVER
Riigisekretär Heiki LOOT

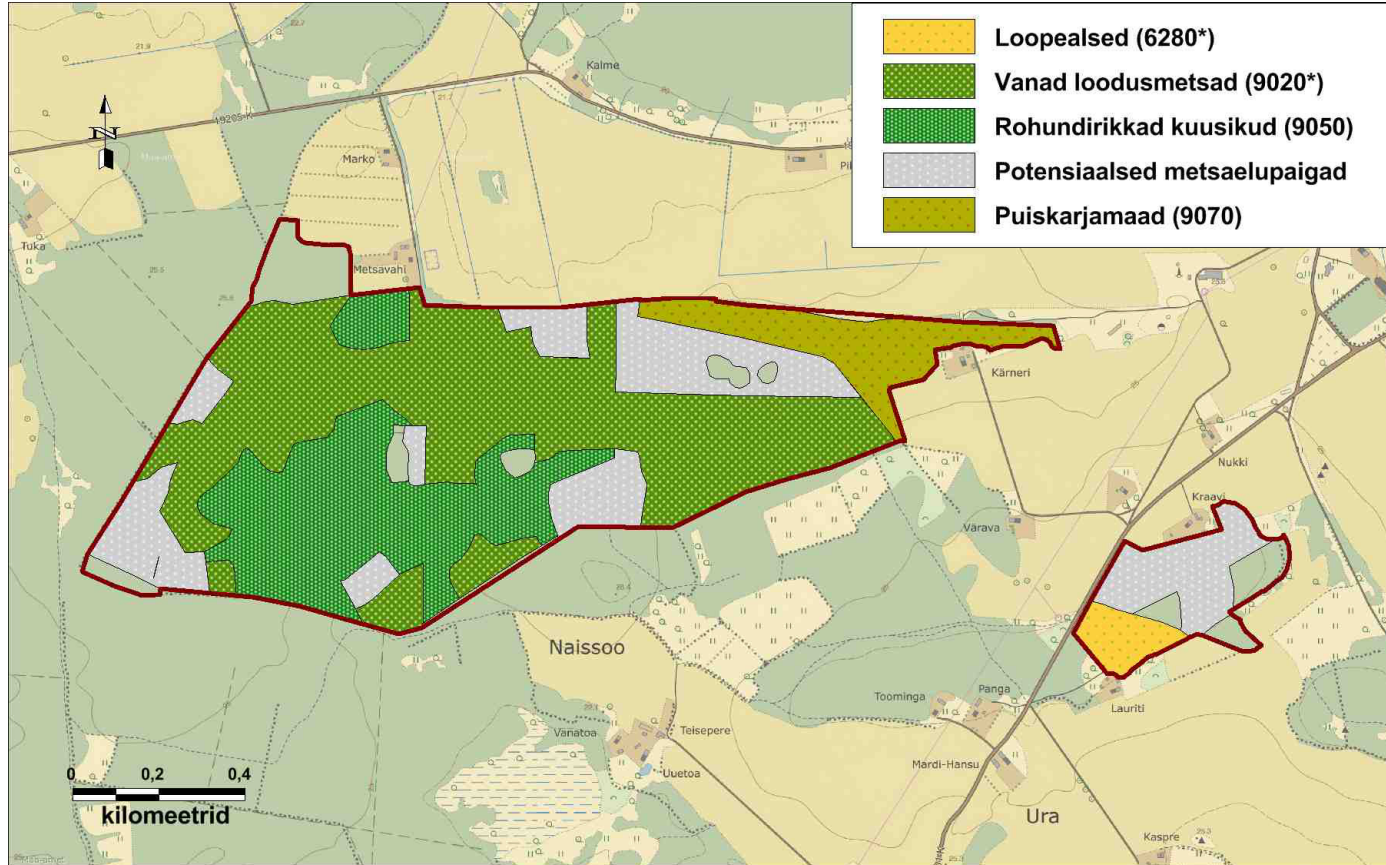
Lisa 2. Natura standardandmebaasi elupaigaandmestiku muutmise ettepanek

Loodusala kood	Loodusala nimi	Natura 2000 loodusalade standard-andmebaasi andmestik					Uus andmestik					Põhjendused
		I lisa. Elupaigatüübid		Ala hinnang			I lisa. Elupaigatüübid		Ala hinnang			
		Kood	Katvus [ha]	A B C D	A B C		Katvus [ha]	Andmete kvaliteet	A B C D	A B C		
				Esinduslikkus	Looduskaitseline seisund	Üldhinnang			Esinduslikkus	Looduskaitseline seisund	Üldhinnang	
EE0040332	Naissoo	6210	0	C	C	C	0	hea	0	0	0	Natura 2000 andmevormis moodustab ala katvus alla 1%, 2012. aasta inventuuri käigus vastavat elupaika ei tuvastatud
		9020*	10,99	A	A	A	52,48	hea	A	A	A	Elupaiga pindala on suurenenud 9050 arvelt 2012. aasta inventuuri põhjal. Hetkel pindala 46,48 ha
		9050	84,58	A	A	A	39,62	hea	A	A	A	Elupaiga pindala on vähenenud 9020* ja 9070 juurdekasvu tõttu ning osade alade 0 elupaigaks määramise tõttu 2012. aasta inventuuri järgi. Hetkel pindala 25,12 ha
		9070	0,93	B	B	B	8,89	hea	B	B	B	Elupaiga pindala on suurenenud 9050 arvelt ja elupaiga kriteeriumidele vastava ala suurenemise tõttu 2012. aasta inventuuri andmetel

Lisa 3. Eesmärgiks olevate väärtuste koondtabel

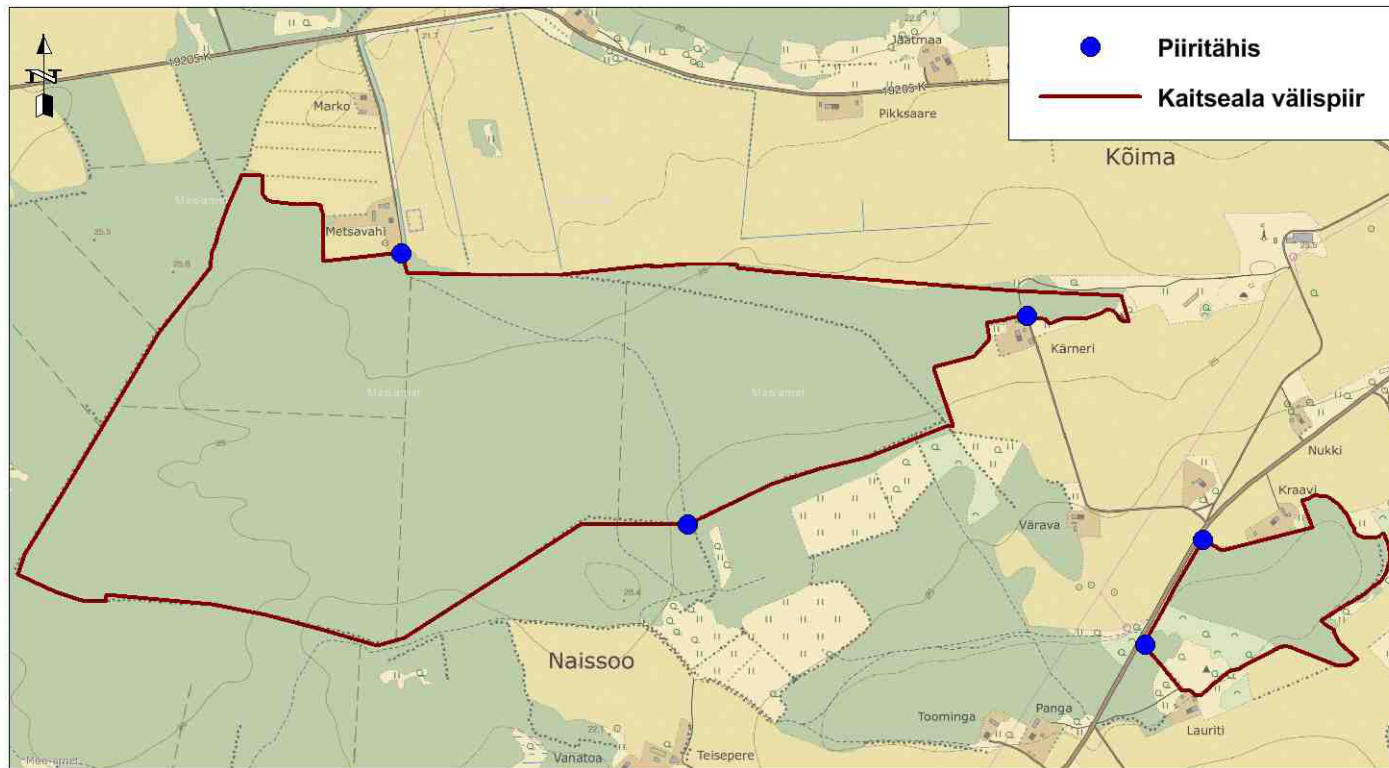
Väärtus	Kaitse-eesmärk	Ohutegurid	Meetmed	Oodatavad tulemused
<i>Elustik (2.1.)</i>				
Roheline kaksikhambas (<i>Dicranum viride</i>)	roheline kaksikhamba levikuala säilimine 0,8 ha suurusel pindalal	vanade metsade ja suurte puude ebaseaduslik raie	kaitsealast ja kaitse-režiimist teavitamine	roheline kaksikhamba levikuala säilimine 0,8 ha suurusel pindalal
<i>Kooslused (2.2.)</i>				
Loopealsed (6280*)	koosluse säilimine 2,5 hektaril seisundiga A	koosluse ebajärjepidev hooldus	koosluse järjepidev hooldamine	koosluse säilimine 2,5 hektaril seisundiga A
Vanad laialehised metsad (9020*)	koosluse säilimine 52,5 hektaril seisundiga B	vanade metsade ja suurte puude ebaseaduslik raie	kaitsealast ja kaitse-režiimist teavitamine	koosluse säilimine 46,5 hektaril seisundiga A
Rohundirikkad kuusikud (9050)	koosluse säilimine 32,1 hektaril seisundiga B	vanade metsade ja suurte puude ebaseaduslik raie	kaitsealast ja kaitse-režiimist teavitamine	koosluse säilimine 25,1 hektaril seisundiga A
Puiskarjamaad (9070)	koosluse säilimine 8,9 hektaril seisundiga A	koosluse ebajärjepidev hooldus	koosluse hooldamine ja hooldatava ala laiendamine	koosluse säilimine 8,9 hektaril seisundiga B

Lisa 4. Naissoo looduskaitseala elupaigatüübid



(M 1:7000, aluskaart: Eesti Põhikaart, Maa-ameti WMS-kaardirakendus seisuga 25.10.2013)

Lisa 5. Naissoo looduskaitseala piiri tähistamine.



(M 1:7000, aluskaart: Eesti Põhikaart, Maa-ameti WMS-kaardirakendus seisuga 25.05.2013)

Lisa 6. Fotod



1. Vaade infotahvli juurest lõuna suunas



2. Pärnadega küngas suurema lahustüki idatipus