

Anne looduskaitseala kaitsekorralduskava 2015-2024



Keskkonnaamet 2015

SISUKORD

1. SISSEJUHATUS.....	4
1.1. ALA ISELOOMUSTUS	4
1.2. MAAKASUTUS	6
1.3. HUVIGRUPID	7
1.4. KAITSEKORD	8
1.5. ALALE KEHTESTATUD PLANEERINGUD	9
1.6. UURITUS	10
1.6.1. Läbiviidud inventuurid ja uuringud	10
1.6.2. Riiklik seire	11
1.6.3. Inventuuride, uuringute ja seire vajadus	11
2. VÄÄRTUSED JA KAITSE-EESMÄRGID.....	12
2.1. ELUSTIK. TAIMED	12
2.2. KOOSLUSED. NIISKUSLEMBESED KÕRGROHUSTUD (6430).....	15
3. KAITSEALA TUTVUSTAMINE JA KÜLASTUSKORRALDUS.....	18
4. KAVANDATAVAD KAITSEKORRALDUSLIKUD TEGEVUSED JA EELARVE.....	19
4.1 TEGEVUSTE KIRJELDUS.....	19
4.1.1. Kaitsealuste liikide seire	19
4.1.2. Kujundusraied ja pool-looduslike koosluste taastamine.....	19
4.1.3. Niitmine	19
4.1.4. Infotahvlite rajamine	21
4.1.5. Tähiste hooldamine.....	21
4.1.6. Kaitsekorralduskava uuendamine.....	22
4.1.7. Kaitse-eeskirja muutmine	22
4.2. EELARVE	22
5. KAITSEKORRALDUSE TULEMUSLIKKUSE HINDAMINE	24
KASUTATUD ALLIKAD.....	25
LISAD.....	26
LISA 1. ANNE LKA KAITSE-EESKIRI	26
LISA 2. ANNE LKA AVALIKUSTAMISE MATERJALID	29

Vastavalt looduskaitse seaduse §-le 25 on kaitsekorralduskava hoiualade ja kaitsealade alapõhise kaitse korraldamise aluseks.

Kaitsekorralduskava kinnitab Keskkonnaameti peadirektor. Teave kaitsekorralduskava kinnitamise kohta avalikustatakse Keskkonnaameti kodulehel.

Käesoleva Anne looduskaitseala (edaspidi *kaitseala*) kaitsekorralduskava (edaspidi *KKK*) eesmärk on:

- anda lühike ülevaade kaitstavast alast - selle kaitsekorraldusest, kaitse-eesmärkidest, rahvusvahelisest staatusest, maakasutusest, huvigruppidest ning alal läbiviidavast riiklikust seirest;
- analüüsida ala eesmärke ning anda hinnang iga eesmärgiks oleva liigi, elupaiga vm väärtuse seisundile;
- arvestades alale seatud eesmärke määrata mõõdetavad kaitse-eesmärgid ja kaitsekorralduse oodatavad tulemused kaitsekorraldusperioodi lõpuks ning 30 aasta perspektiivis;
- anda ülevaade peamistest väärtusi mõjutavatest tegevustest, kirjeldada kaitseks vajalikke meetmeid koos oodatavate tulemustega;
- määrata põhiväärtuste säilimisele, taastamisele ja tutvustamisele suunatud kaitsekorralduslike tegevuste elluviimise plaan koos tööde mahu, koha, ulatuse kirjelduse ja orienteeruva maksumusega;
- luua alusdokument kaitseala kaitsekorralduslike tööde elluviimiseks ja rahastamiseks.

Kaitsekorralduskava koostamisel viidi 15.09.-03.11.2014 läbi kava piiratud avalikustamine Tartu ja Luunja vallavalitsustes ning maaomanikele (lisa 2). Kava avalikku väljapanekut ei tehtud, kuna kaitseala väikese pindala ning I ja II kaitsekategooria (edaspidi ka *kat*) liikide esinemise tõttu ei ole kava avalikustamine massiteabevahendites lubatud. Ettepanekuid kava täiendamiseks ega arutelu korraldamiseks ei laekunud.

Kava ajakohastasid 2013-2014. a. Keskkonnaameti (edaspidi ka *KeA*) Jõgeva-Tartu regiooni kaitse planeerimise spetsialist Kristel Tatsi (730 2257; kristel.tatsi@keskkonnaamet.ee) ja looduskaitse bioloog Madli Jõks (740 7137; madli.joks@keskkonnaamet.ee). Kava eelnõu koostasid 2007. a. olemasolevate materjalide ning välitööde põhjal Silvia Pihu ja Mare Leis Riikliku Looduskaitsekeskuse Jõgeva-Tartu regiooni tellimusel ja Sihtasutuse Keskkonnainvesteeringute Keskus toetusel. 2014. a täiendas kava planeeringute osa Marek Järvik (tel: 5656 6768, e-post: marek.jarvik@ut.ee). Abi ja nõuandeid kava koostamisel saadi ka Marek Sammuliilt, Toomas Kukelt, Ülle Kukelt ja Eike Vunkilt.

Kaanepilt: Toomas Hirse, 2009

1. SISSEJUHATUS

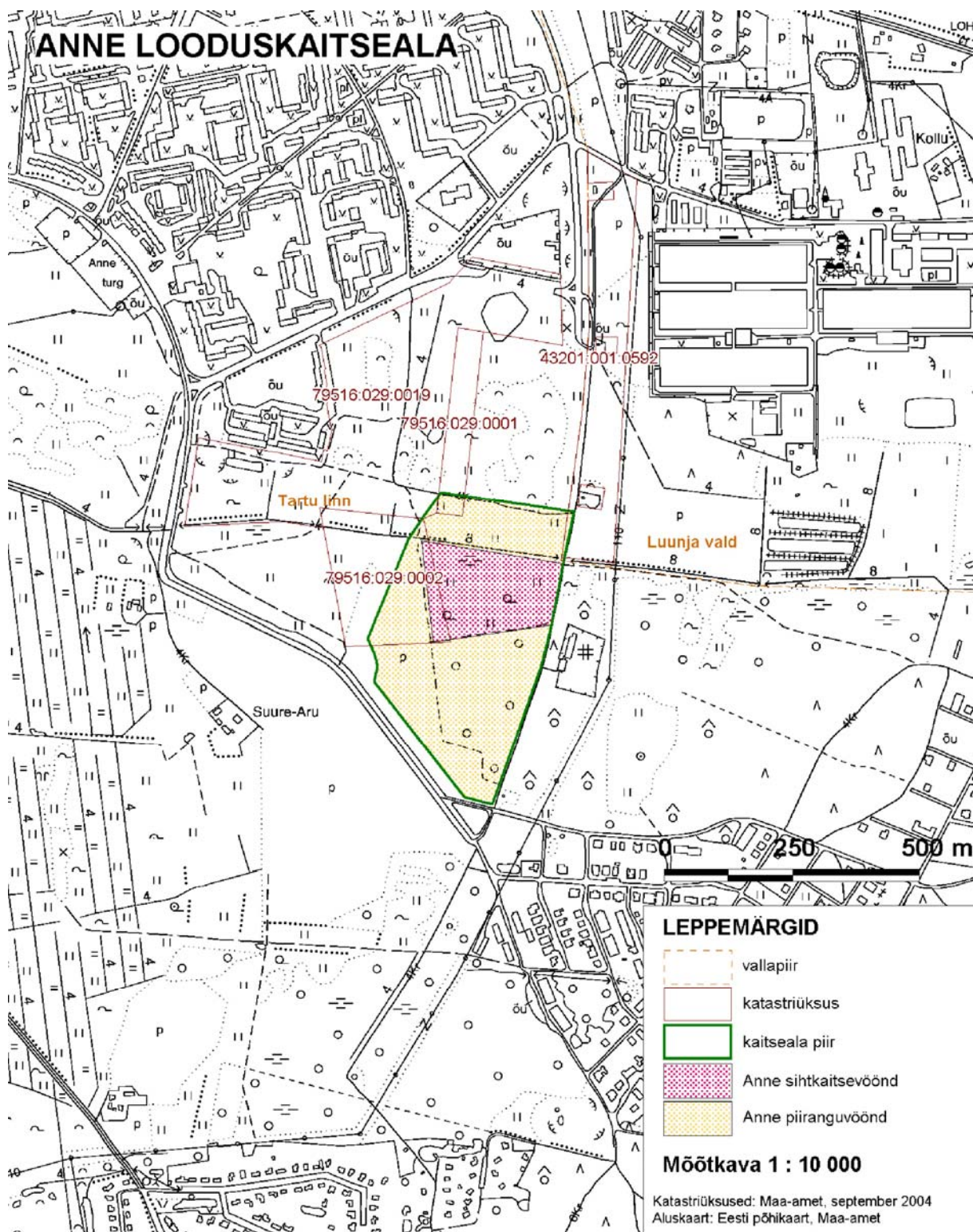
1.1. ALA ISELOOMUSTUS

Anne looduskaitseala (Keskkonnaregistri kood KLO1000286) paikneb Tartu linna idaosas ja 600 m² ulatuses ka Tartu maakonnas Luunja vallas Lohkva külas (joonis 1). Kaitseala jääb maastikuliselt Ugandi lavamaale Emajõe ürgorgu, mis on siin piirkonnas lauge ja madalate servadega, moodustades madalsootasandiku ning ka kaitseala moodustab osa endisest laiaulatusest lammisoost. Seepärast on kaitsealal valdavateks turvastunud ja madalsoomullad. Maastikuliselt kaitsealal iseseisvat väärtust ei ole, kuid see on kahtlemata oluline osa Emajõe ürgoru maastikulisest tervikust ja omab suurt tähtsust linna tingimustes säilinud loodusmaastikuna.

Tartu linna RSN Täitevkomitee 29.07.1986 otsusega nr. 186 „Looduse kaitsest Tartu linnas“ võeti Anne looduskaitseala territooriumist kohaliku tähtsusega objektina esmakordselt riikliku kaitse alla 2,8 ha suurune haruldaste taimede mikrokaitseala. Kaitseala asukohta kirjeldati toona kui Anne III mikrorajooni projekteeritud Jaroslavli pst. põhjajahu ja Ringtee ristmiku põhjasektorit. Praegustes piirides 15,7 ha suurune (kaardikihi alusel; Keskkonnaregistri andemetel 15,8 ha) kaitseala moodustati Vabariigi Valitsuse 15.09.2005. a määrusega nr 240 (lisa 1) I kaitsekategooria kaitsealuste liikide **hariliku kobarpea** (*Ligularia sibirica*), mis on ühtlasi loodusdirektiivi II lisa liik, ja **püsiksannika** (*Swertia perennis*) ning järgmiste III kaitsekategooria kaitsealuste liikide kaitseks: värvi-paskhein (*Serratula tinctoria*), ahtalehine ängelhein (*Thalictrum lucidum*), suur käopõll (*Listera ovata*) ja vööthuul-sõrmkäpp (*Dactylorhiza fuchsii*). Ala on esitatud Vabariigi Valitsuse 05.08.2004 korraldusega nr 615 Anne loodusala (Keskkonnaregistri kood RAH0000003) ka Natura 2000 võrgustikku loodusdirektiivi (edaspidi *LoD*) II lisas nimetatud liikide hariliku kobarpea ja **emaputke** (*Angelica palustris*) elupaikade kaitseks.

Idast piirab kaitseala Nõlvaku tänav, lõunast väike lõik E. Wiiralti tänavat ja Lammi tänav (joonis 1). Põhjaküljes on jalgrada, mida kasutavad linnaelanikud. Kaitsealast lääne poolt hakkab tulevikus mööduma Tartu idaringtee trass, mille planeeringud on läbinud keskkonnamõtjude hindamise.

Inimestel on lubatud viibida kogu kaitsealal ja korraldada kuni 40 osalejaga rahvaüritusi selleks ettevalmistamata kohtades. Üle 40 osalejaga rahvaürituste korraldamiseks on vaja kaitseala valitseja luba. Väljaspool teid võib maastikusõidukiga sõita vaid kaitseala valitseja nõusolekul, v.a. järelevalve- ja päästetöödel, kaitse-eeskirjaga lubatud töödel, kaitseala valitsemisega seotud töödel. Kaitsealal ei tohi telkida ega lõket teha, v. a. looduskaitsetöödel, uusi ehitisi püstitada, jahti pidada, seeni, marju ega muid metsa kõrvalsaadusi korjata. Kaitseala valitseja nõusolekuta ei tohi muuta katastriüksuse kõlvikute piire ja sihtotstarvet, koostada maakorralduskava ja teostada maakorraldustoiminguid, kehtestada detailplaneeringut ja üldplaneeringut, anda nõusolekut väikeehitise ehitamiseks, anda projekteerimistingimusi ja ehitusluba. Sihtkaitsevööndis (edaspidi ka *skv*; 4 ha) on majandustegevus keelatud, kuid kaitseala valitseja nõusolekul on lubatud looduskaitsetööd. Piiranguvööndis (edaspidi ka *pv*) on majandustegevus lubatud, kuid keelatud on puhtpuistute kujundamine ja energiapuistute rajamine, maavara kaevandamine, uute veekogude ja maaparandussüsteemi rajamine ning biotsiidide ja taimekaitsevahendi kasutamine.



Joonis 1. Anne looduskaitseala asukoha skeem (september 2004, mil kinnitati kaitse-eeskiri)

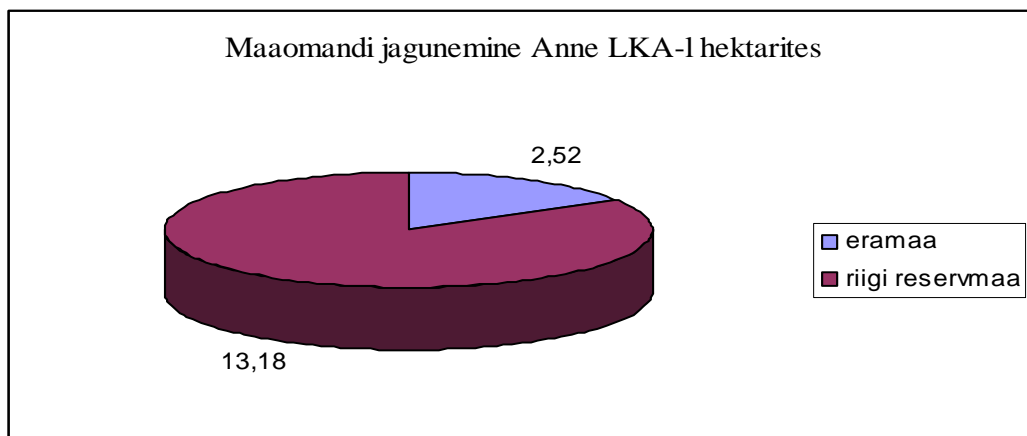
1.2. MAAKASUTUS

Kaitseala suurus on 15,7 ha ja selle piiresse jääb vastavalt ala kaitse-eeskirja kinnitamisel 2004. a kehtinud piiri- ja maainfole 6 katastriüksust (tabel 1). Katastripiirid ei ole tegelikkuses muutunud ning seepärast ei lähtuta käesolevas KKK-s uutest kaardiantmetest, mis uute kaardialuste ja kaardikihtide nihke tõttu annavad ebakorrektsed infot kinnistute paiknemise kohta kaitsealal.

Enamiku kaitseala territooriumist hõlmab riigi reservmaa (piiriettepanek nr AT0701250072) (joonised 1 ja 2). Lisaks sellele on täielikult kaitsealal 1,7 ha suurune kinnistu Lammi tn 12 (katastriüksus nr 79516:029:0021; üldkasutatav maa). Osaliselt on kaitsealal kinnistud Lammi tn 10 (katastriüksus nr 79516:029:0020, kaitsealal ca 5000 m², üldkasutatav maa), Mõisavahe tn 85 (79516:029:0001, kaitsealal ca 2000 m², üldkasutatav maa), Mõisavahe tn 69 (katastriüksus nr 79516:029:0019, kaitsealal alla 1%, umbes 600 m², klassifitseeritud hoonete ja ärimaana) ning riba (ca 600 m²) Männikese kinnistust Luunja vallas Lohkva külas (katastriüksus nr 43201:001:0592, maatulundusmaa).

Tabel 1. Anne looduskaitseala maaomand ja sihtotstarbed

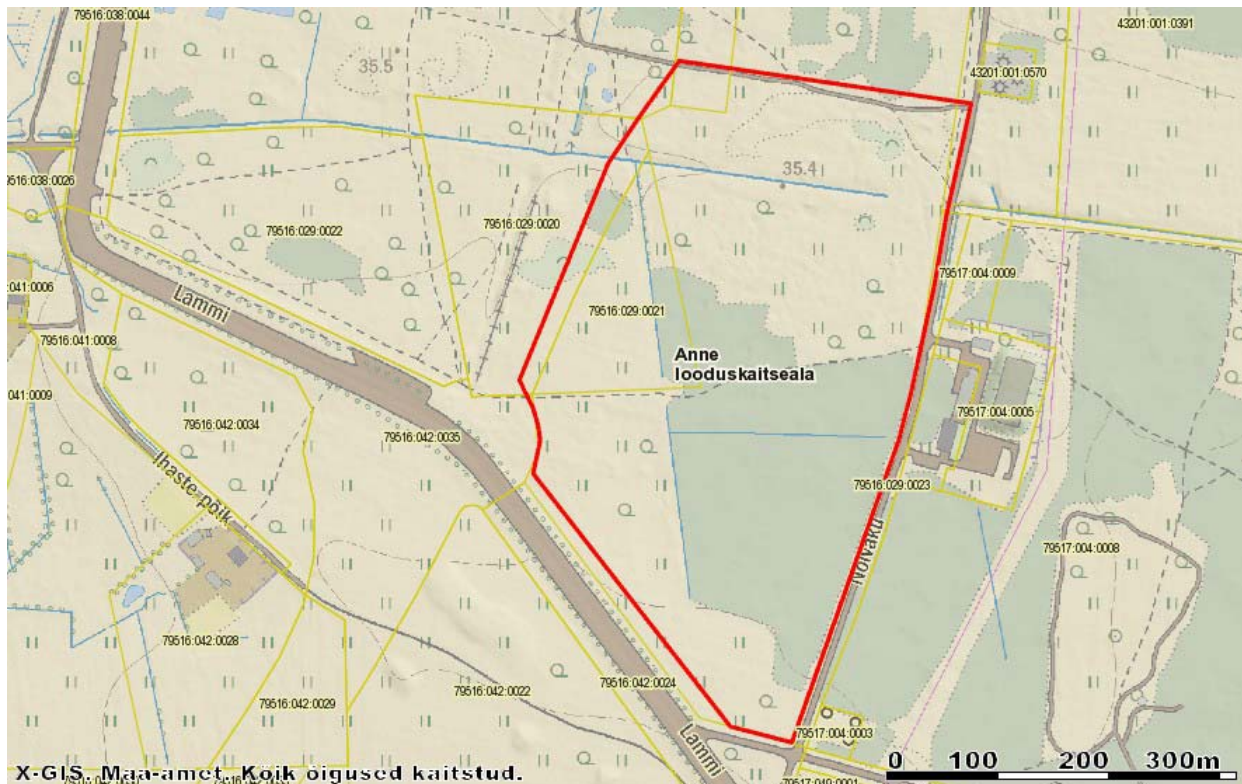
Katastritunnus	Maaüksuse nimi	Pindala, ha	Sihtotstarve
AT0701250072	riigi reservmaa piiriettepanek (RMK)	13,18	riigi reservmaa
79516:029:0021	Lammi tn 12	1,70	üldkasutatav maa
79516:029:0020	Lammi tn 10	0,50	üldkasutatav maa
79516:029:0001	Mõisavahe tn 85	0,20	üldkasutatav maa
79516:029:0019	Mõisavahe tn 69	0,06	elamumaa, ühiskondlike ehitiste maa
43201:001:0592	Männikese (Luunja vald Lohkva küla)	0,06	maatulundusmaa
KOKKU		15,7	



Joonis 2. Anne LKA maaomandi jagunemine

Kõlvikuliselt on veidi rohkem kui pool alast (8,2 ha) võsatunud või metsaga kaetud ning veidi vähem kui pool alast (7,5 ha) rohumaa (joonis 3). Rohumaast 2,6 ha on soostunud niit

(elupaigatiip niiskuslembene kõrgrohistu (6430)), 2,8 ha endine aruniit ja ülejäänud 2,1 ha jäätmaa. Kaitseala maakasutust on kirjeldatud ka järgmistes kohaliku tähtsusega strateegiates ja arengukavades, millega tuleb kaitsealal tegevusi planeerides arvestada: Tartu linna arengukava aastateks 2007-2013, Tartu linna arengustrateegia "Tartu 2030" ja Tartu linna üldplaneering (2005). Kõik need loetletud dokumendid rõhutavad keskkonnakaitset, keskkonnasõbralikkust ja rohevõrgustiku vajalikkust.



Joonis 3. Anne LKA kõlvikuline jaotus (2014)

1.3. HUVIGRUPID

Kuna tegu on linna territooriumil asuva kaitsealaga, millele on märkimisväärselt suur arendussurve (Tartu idaringtee ehitus) ja kasutuskooormus linnaelanike poolt, on kaitsealaga seotud palju erinevaid huvigruppe. Alljärgnevalt on käsitletud siiski vaid neid, millistel on kaitseala territooriumi kasutamise korraldamise seisukohast otsustav mõju.

Keskkonnaamet on kaitseala valitseja, kelle eesmärgiks on tagada ala kaitse-eesmärgiks olevate väärtuste soodne seisund.

Riigimetsa Majandamise Keskus (edaspidi ka *RMK*) on alates 2009. a. kaitsealuste objektidel riigimaadel kaitsekorralduslike tööde teostaja. Käesoleval ajal on RMK poolt tehtud ka enamuse kaitseala territooriumist hõlmava riigi reservmaa kohta ettepanek jätta see riigi omandisse ja RMK hallatavaks maaks.

Linnavalitsus on huvitatud piirkonna arendamisest, ehitiste, teede ja infrastruktuuri rajamisest, aga ka elanikele puhke- ja rohealade säilitamisest.

Ümbruskonna elanikud on huvitatud alast eelkõige kui puhke- ja rohealast. Maaomanikud on huvi näidanud ka arendamise osas uuselamumaaks. Omalaadseks probleemiks on kujunenud koduloomade matmine kaitsealale.

Teadlaste ja looduskaitsetöötajate huvideks on elustiku ja ökosüsteemide mitmekesisuse ning nende omavaheliste seoste ja neis toimivate protsesside uurimine, eluslooduse seire, elupaikade ja liikide soodsa seisundi tagamine, nende kaitseks sobivate tegevuste selgitamine ja tulemuste hindamine, kaitsekorralduslike tööde tegemine ning kaitseala loodusväärtuste tutvustamine loodust mittekahjustaval viisil.

1.4. KAITSEKORD

Vabariigi Valitsuse 15.09.2005 määruse nr. 240 (lisa 1) kohaselt on Anne LKA kaitse-eesmärgiks I kategooria kaitsealuste liikide ja järgmiste III kategooria kaitsealuste liikide – värvi-paskheina (*Serratula tinctoria*), ahtalehise ängelheina (*Thalictrum lucidum*), suure käopõlle (*Listera ovata*) ja vööthuul-sõrmkäpa (*Dactylorhiza fuchsii*) – kaitse ning EÜ nõukogu direktiivi 92/43/EMÜ looduslike elupaikade ning loodusliku loomastiku ja taimestiku kaitse kohta II lisas nimetatud liigi, mis on ühtlasi ka I kategooria kaitsealune liik, elupaiga kaitse.

Kaitseala jaguneb vastavalt kaitsekorra eripärale ja majandustegevuse piiramise astmele Anne skv-ks ja Anne pv-ks (joonis 1, lisa 1). Inimestel on lubatud viibida kogu kaitsealal ja korraldada kuni 40 osalejaga rahvaüritusi selleks ettevalmistamata kohtades. Üle 40 osalejaga rahvaürituste korraldamine selleks ettevalmistamata kohtades on lubatud üksnes kaitseala valitseja nõusolekul. Kaitseala teedel on lubatud sõidukiga sõitmine. Maastikusõidukiga sõitmine väljaspool teid on lubatud kaitseala valitseja nõusolekul. Sõidukiga sõitmine väljaspool teid ja maastikusõidukiga sõitmine kaitseala valitseja nõusolekuta on lubatud järelevalve- ja päästetöödel, kaitse-eeskirjaga lubatud töödel, kaitseala valitsemisega seotud töödel ning kaitseala valitseja nõusolekul teostatavas teadustegevuses.

Kaitsealal on keelatud telkimine ja lõkke tegemine, v.a. looduskaitseliste tööde käigus kaitseala valitseja nõusolekul, uute ehitiste püstitamine, jahipidamine ning seente, marjade ja muude metsa kõrvalsaaduste korjamine. Kaitseala valitseja nõusolekuta on keelatud muuta katastriüksuse kõlvikute piire ja sihtotstarvet, koostada maakorralduskava ja teostada maakorraldustoiminguid, kehtestada detailplaneeringut ja üldplaneeringut, anda projekteerimistingimusi, ehitusluba ja nõusolekut väikeehitise ehitamiseks.

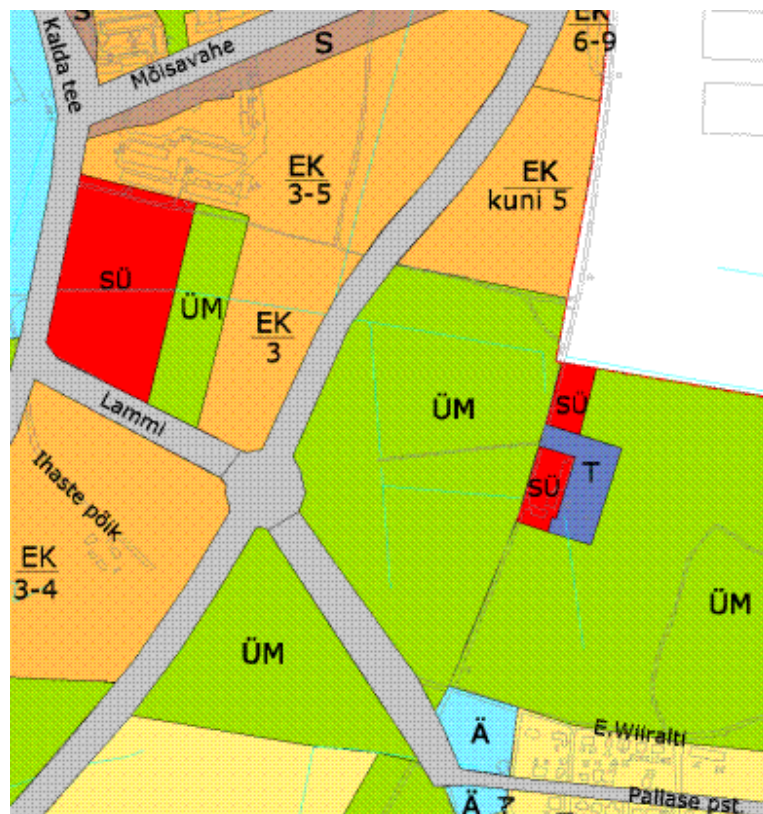
Sihtkaitsevööndis on majandustegevus keelatud, kuid kaitseala valitseja nõusolekul on lubatud looduskaitsealistel eesmärkidel tehtavad tööd poollooduslike koosluste ilme ja liigikoosseisu tagamiseks, kaitsealuste liikide elutingimuste säilitamiseks ja koosluse kujundamiseks vastavalt kaitse-eesmärgile.

Piiranguvööndis on lubatud majandustegevus, kuid keelatud puhtpuistute kujundamine ja energiapuistute rajamine, maavara kaevandamine, uute veekogude ja maaparandussüsteemi rajamine ning biotsiidide ja taimekaitsevahendi kasutamine.

Tulenevalt Vabariigi Valitsuse 5. augusti 2004. a korralduse nr 615 «Euroopa Komisjonile esitatav Natura 2000 võrgustiku alade nimekiri» lisa 1 punkti 2 alapunktist 24 hõlmab kaitseala Anne loodusala, kus tegevuse kavandamisel tuleb hinnata selle mõju loodusala kaitse-eesmärkidele, arvestades Natura 2000 võrgustiku alade suhtes kehtivaid erisusi.

1.5. ALALE KEHTESTATUD PLANEERINGUD

Alale ei ole kehtestatud detailplaneeringuid, kuid **Tartu linna kehtiva üldplaneeringu** (26.06.2003) järgi on kaitseala piirkond tervikuna planeeritud üldkasutatavate haljasalade (ÜM) maaks (joonis 4), mis piirneb läänes Nõlvaku tänava pikendusena rajatava Tartu idaringteega. Seega on Tartu linna üldplaneeringus arvestatud juba toonase projekteeritava Anne looduskaitseala piiride ja kaitsekorra põhimõtetega.



Joonis 4. Väljavõte Tartu linna üldplaneeringust
(<http://info.raad.tartu.ee/webaktid.nsf/web/viited/%C3%9CP-0065>)

Vähendamaks Tartu kesklinnas liikluskoormust, on Tartu linn tellinud 14.10.2008 Ramboll Eesti AS'ilt eelprojekti **Tartu linna idapoolsele ringteele** (Tallinn-Tartu-Võru-Luhamaa maanteed Jõhvi-

Tartu-Valga maanteega ühendav põhitänav Tartu linna idaservas). Antud projekti kohaselt mõjutab Anne looduskaitseala ringtee II lõik Lammi tänava piirkonnas (joonis 5, punase joonega tähistatud trassid), mida projektis kirjeldatakse kui võsastuvat ja inimtegevuse/tegevusetuse mõjul kohati tühermaaks muutunud piirkonda. Idaringtee mõju loodusele ja kaitsealustele liikidele seoses võimaliku reostuse, müra ja vibratsioonikoormusega kasvuga tulenevalt liikluse intensiivistumisest on kahtlemata laiem. Üheks kõige tõsisemaks probleemiks seoses Idaringteega on kaitseala veerežiimi mõjutamine, mis võib avaldada kahjulikku mõju looduslikult üleujutuspiirkondades kasvavatele niidutaimedele, sh harilikule kobarpeale. Hariliku kobarpea optimaalse kasvukoha loomiseks oleks tarvilik olemasolevate kraavide sulgemine ehk kuivenduse likvideerimine, mis võib minna vastuollu tee-ehitamise põhimõtetega.



Joonis 5. Tartu idaringtee asukohasekem, väljavõte eelprojektist

Idaringtee täpsem mõju selgub peale tee II etapi projekteerimist, kuid tee ei saa väljuda üldplaneeringus kavandatud teekoridoride piirest, millega on arvestatud kaitseala piiritlemisel, ega tohi mõjutada negatiivselt ka Anne LKA veerežiimi ega valgustingimusi.

1.6. UURITUS

1.6.1. LÄBIVIIDUD INVENTUURID JA UURINGUD

Botaaniliselt on erinevate kaitsealuste liikide registrikannete (36 tk 2014.a. septembri seisuga) tegemise eel ala suhteliselt hästi uuritud oma väiksuse ja asukoha tõttu, muu elustiku või koosluste kohta aga andmed puuduvad, kuid ei ole ka eriti tõenäoline nt suurimetajate või väga väärtuslike linnuliikide esinemine alal.

1.6.2. RIIKLIK SEIRE

Kaitsealal on toimunud hariliku kobarpea **ruuduseire** (SJA1997000) alates 1994. a. erinevate intervallidega, teatud perioodil ka igal aastal. 2007.a. alustati seisundiseirega iga kahe aasta tagant. Lisaks on alal ka pehme koeratubaka seireruut SJA6672000, mille seiret tuleb samuti jätkata.

1.6.3. INVENTUURIDE, UURINGUTE JA SEIRE VAJADUS

Seiret vajavad eeskätt p. 2.1. loetletud kaitsealused soontaimeliigid. Hariliku kobarpea seirega peab kindlasti jätkama senise kahe-aastase intervalliga. Sellega tuleks sama intervalliga koheselt liita ka pehme-koeratubaka ning alale täiendavalt istutatud aasnelgi (*Dianthus superbis*) populatsiooni seire.

Kaitseala või loodusala kaitse-eesmärgiks seatud II kaitsekategooria liigi emaputke ja III kaitsekategooria liikide ahtalehise ängelheina ja värvi-paskheina kaitse tulemuslikkuse hindamine toimub KKK uuendamise ja uue KKK koostamise raames kaitsekorraldusperioodi keskel ja lõpus. Sama intervalliga hinnatakse koheselt ka kaitsealuste liikide kasvukohaks oleva loodusdirektiivi elupaigatüübi 6430 niiskuslembesed kõrgrohustud pindala ning seisundit.

Teiste III kaitsekategooria liikide, mis ei ole kaitse-eesmärkideks seatud, seiret ei kavandata. Võimaluse korral hinnatakse nende populatsioonide seisundit kaitse tulemuslikkuse hindamise käigus, et korrigeerida vajadusel Keskkonnaregistri kandeid. Ühtlasi tuleb siis tähelepanu pöörata ka I kaitsekategooria liigi püsiksannika (*Swertia perennis*) ja II kaitsekategooria liigi alssosja (*Equisetum scirpoides*) võimalikule esinemisele, kuna neid liike on kaitsealal kunagi esinenud ning kasvukohtade seisundi paranemisega võivad nad alale taas ilmuda.

2. VÄÄRTUSED JA KAITSE-EESMÄRGID

2.1. ELUSTIK. TAIMED.

Kaitseala territooriumilt on leitud kokku 14 erinevat kaitsealust taimeliiki (tabel 2), kuid praeguseks on kindlalt teada neist 10 liigi esinemine. Kõiki kaitsealuseid liike ei ole seatud ala kaitse-eesmärkideks, kuid samas puuduvad alalt andmed ja registrikanded kolme kaitse-eesmärgiks seatud liigi kohta – püsiksannikas, vööthuul sõrmkäpp ja suur käopõll –, mille tõttu oleks korrektne need eesmärgid kaitse-eeskirjast eemaldada.

Tabelis 2 esitatud liikidest üks tähtsamaid on **harilik kobarpea** (*Ligularia sibirica*; I kat., LoD II ja IV, KE – jah, LoA – jah), millele on koostamisel ka liigi kaitse tegevuskava. Kobarpea on Annemõisa, Ropka ja Ihaste vaheliselt alalt teada juba 19. sajandist. Hiljem on teda leitud Lohkva ja Emajõe vahelt ohtrasti kuni 1960-ndate aastateni, kuid pärast seda on arvukus tunduvalt langenud. Anne kaitseala loodigi peamiselt kobarpea kaitseks. Kahjuks on ka siin kobarpea populatsioon võrreldes algsega oluliselt vähenenud: 2005. a kasvas alal veel 44 isendit, nendest 80% õitsvad, 2006. a leiti 7 õitsvat ja 10 vegetatiivset isendit, 2009. a 10 taime, 2014. a vaid üks õitsev isend. Kobarpead alal peamiselt ohustavateks ja arvukust vähendavaks teguriteks on olnud kuivendamine, mille tõttu on kujunenud kõrge tihe rohustu; lisaks on toimunud ala võsastumine ja risustamine. Peamine arvukust vähendav tegur Anne looduskaitsealal on tõenäoliselt olnud siiski kuivenduse mõju.

Alal varem esinenud I kaitsekategooria liiki, mis seati kaitse-eeskirja kinnitamisel ka kaitseala kaitse-eesmärgiks, **püsiksannikat** (*Swertia perennis*; I kat., LoD - ei, KE – jah, LoA - ei) ja II kategooria liiki **alssosja** (*Equisetum scirpoides*; II kat., LoD - ei, KE – ei, LoA - ei) ei ole seal enam viimastel aastatel kohatud, seega neid tõenäoliselt seal enam ei leidu.

II kaitsekategooria liikidest esineb kaitsealal ka **emaputk** (*Angelica palustris*; II kat., LoD II ja IV, KE – ei, LoA - jah), mis on ühtlasi ka loodusdirektiivi II lisa liik ning Anne loodusala kaitse-eesmärk. Liiki leidub küll suurel alal, ent populatsioon on võrdlemisi hõre. Liigile on koostamisel ka kaitse tegevuskava.

2007.a. (s.o. peale kaitse-eeskirja kinnitamist) leiti alalt ka II kaitsekategooria kaitsealune liik **pehme koeratubakas** (*Crepis mollis*; II kat., LoD – ei, KE – jah, LoA - ei), umbes 30 taime, mis ei olnud ala kaitse alla võtmisel kaitse-eesmärgiks seatud, kuna liigi esinemine polnud siis veel teada. Liigile on koostamisel ka kaitse tegevuskava.

2005. ja 2006. a on alale istutatud II kaitsekategooria liiki **aasnelki** (*Dianthus superbus*; II kat., LoD – ei, KE – ei, LoA - ei) seoses selle kasvuala hävitamisega mujal. 2010. a. on kaardistatud veel üks aasnelgi kasvuala (11 isendit), mis on tõenäoliselt loodusliku päritoluga. Kujunenud on väike, kuid elujõuline populatsioon, mida võib mändide sirgudes ohustada siiski valguse puudus. Koostamisel on kuivade kasvukohtade taimeliikide kaitse tegevuskava.

Samuti on alale istutatud vähesel määral emaputke ja **ahtalehist ängelheina** (*Thalictrum lucidum*; III kat, LoD – ei, KE – jah, LoA – ei), mis seal eelnevalt ka looduslikult kasvasid.

III kaitsekategooria liikidest esineb kaitsealal 6 liiki, neist kõige ohtramalt **värvi-paskheina** (*Serratula tinctoria*; III kat, LoD – ei, KE – jah, LoA – ei), mis on Eestis areaali kirdepiiril, olles levinud peamiselt Lääne-Eestis. Ainsad leiukohad Eesti kesk- ja idaosas ongi Tartu linnas ja ümbruses. Kaitsealal on populatsioon küllalt suur ja elujõuline. Ohtralt leidub ka ahtalehist ängelheina (*Thalictrum lucidum*). Vähesel määral esinevad **siberi võhumõök** (*Iris sibirica*; III kat, LoD – ei, KE – ei, LoA – ei), **balti sõrmkäpp** (*Dactylorhiza Baltica*; III kat, LoD – ei, KE – ei, LoA – ei), **mets-pirnipuu** (*Pyrus pyraeaster*; III kat, LoD – ei, KE – ei, LoA – ei), lisaks kaitseala kagunurgas ka **harilik kikkapuu** (*Euonymus europaea*; III kat, LoD – ei, KE – ei, LoA – ei).

Kuna loetletud taimeliigid eelistavad sarnaseid kasvutingimusi ega nõua erinevaid kaitsemeetmeid, siis on need alljärgnevalt sõnastatud kogu taimestiku kaitse eesmärgidena.

Tabel 2. Anne LKA-lt leitud kaitsealused taimeliigid 2014. a. inventuuride andmetel. KE – eesmärk kaitse-eeskirjas; LoA – loodusala kaitse-eesmärk

Jrk nr	Liik eesti keeles	Liik ladina keeles	Kaitse-kategooria KE (LoA)	LD lisa	EELISE kood	Pind, ha	Populatsiooni seisund 2014.a
1	Harilik kobarpea	<i>Ligularia sibirica</i>	I KE (LoA)	II, IV	KLO9317159 KLO9309924 KLO9309927	0,17	Kahanev, 2009. a 10 taime, 2014. a leiti üks generatiivne isend leiukohast KLO9317159.
2	Püsiksannikas	<i>Swertia perennis</i>	I KE		-	-	Ei ole enam kaitsealalt leitud; registris andmed puuduvad.
3	Emaputk	<i>Angelica palustris</i>	II (LoA)	II, IV	KLO9307811	3,91	Alal hõredalt.
4	Pehme koeratubakas	<i>Crepis mollis</i>	II		KLO9310869	0,87	Ca 30 taime 2007.a, 2012. a 23 isendit, 2014. a andmed puuduvad.
5	Aasnelk	<i>Dianthus superbus</i>	II		KLO9305415	0,24	Väike hääbuv istutatud populatsioon., osaliselt võsastunud.
					KLO9321940	0,29	Väike looduslik populatsioon kahe tihedama kasvualaga.
6	Alssosi	<i>Equisetum scirpoides</i>	II		-	-	Ei ole enam kaitsealalt leitud; registris andmed puuduvad.
7	Ahtalehine ängelhein	<i>Thalictrum angustifolium</i>	III KE		KLO9317173 KLO9309502 KLO9317765 KLO9317784 KLO9307804 KLO9309925 KLO9317781 KLO9317782	3,15	Suur ja elujõuline populatsioon.

Jrk nr	Liik eesti keeles	Liik ladina keeles	Kaitse-kategooria / KE (LoA)	LD lisa	EELISE kood	Pind, ha	Populatsiooni seisund 2014.a
8	Värvi-paskhein	<i>Serratula tinctoria</i>	III KE		KLO9309926 KLO9317779 KLO9317783 KLO9321941 KLO9317793	1,75	Suur ja elujõuline populatsioon.
9	Suur käöpõll	<i>Listera ovata</i>	III KE		-	-	Ei ole enam kaitsealalt leitud; registris andmed puuduvad.
10	Vööthuul-sõrmkäpp	<i>Dactylorhiza fuchsii</i>	III KE		-	-	Ei ole enam kaitsealalt leitud; registris andmed puuduvad.
11	Harilik kikkapuu	<i>Euonymus europaea</i>	III		KLO9329730	0,01	Viis puud.
12	Siberi võhumõök	<i>Iris sibirica</i>	III		KLO9307782 KLO9305285 KLO9335110	0,22	Väike, kuid võrdlemisi elujõuline populatsioon.
13	Mets-pirnipuu	<i>Pyrus pyraeaster</i>	III		KLO9329732		Üks puu
14	Balti sõrmkäpp	<i>Dactylorhiza baltica</i>	III		KLO9335111		Üks isend

- **Pikaajaline kaitse-eesmärk**

Kaitsealuste liikide populatsioonid on säilinud tänu kasvukohtade hooldusele I kaitsekategooria liikide osas vähemalt 2007. a. registreetud tasemel ja suurenenud, muude liikide osas kava koostamise ajal Keskkonnaregistrisse kantud ulatuses.

- **Kaitsekorraldusperioodi kaitse-eesmärk**

- I kaitsekategooria liigi hariliku kobarpea populatsioonis on vähemalt 5 generatiivset isendit ja säilinud on liigile sobilik kasvukoht
- Alale ümberistutatud II kategooria liigi aasnelgi populatsioon on säilinud 2014. a. tasemel (tabel 2) või suurenenud, tema elupaik on kujunenud liigile sobivaks.
- II kaitsekategooria liigi emaputke populatsioon on säilinud vähemalt 2014. a. tasemel (tabel 2).
- II kaitsekategooria liigi pehme koeratubaka populatsioon on säilinud vähemalt 2012. a. tasemel (tabel 2).

III kategooria liikide (värvi-paskhein, ahtalehine ängelhein, siberi võhumõök) populatsioonid on säilinud vähemalt 2014. a. registrisse kantud tasemel (tabel 2).

Kaitse-eesmärki ei seata üksikisenditena esinevale harilikule kikkapuule, mets-pirnipuule ega balti sõrmkäpale, mille säilimine pole kaitsekorralduslikele meetmetele vaatamata garanteeritud.

- **Mõjutegurid ja meetmed**

- **Kasvukohtade kulustumine**

Meede: Regulaarne hooldus – niitmine koos heina äraveoga.

- **Kasvukohtade võsastumine ja puistu tihenemine**

Meede: Kaitsealuste liikide kasvukohtade, soostunud niidu ja lodukaasiku serva ning männiku hooldusraied (kujundusraied). Vajadusel ka ala põhjapiiril leviva hübriidpapli eemaldamine.

- **Kuivendus**

Meede: Mõjude suurenemise vältimiseks ei ole lubatud kaitseala sihtkaitsevööndis olemasolevate kuivendussüsteemide hooldustööd ning keelatud on uute kuivendussüsteemide rajamine kogu kaitsealal. Äärmise vajaduse korral võib kaaluda ka kuivenduskraavide likvideerimist.

- **Risustamine ja prahistamine**

Meede: Prügikoristus

Meede: Kaitsealale paigutatavale infotahvlile peab lisaks prügi ladustamise keelule panema ka koduloomade matmise keelu.

- **Tallamine ja lillede korjamine**

Meede: Infotahvli paigaldamine, milles tuuakse selgelt esile, et keelatud on kõigi taimede korjamine kaitsealalt.

2.2. KOOSLUSED. NIISKUSLEMBESED KÕRGROHUSTUD (6430)

LoD I, Ke- ei, LoA - ei

Kaitseala sihtkaitsevööndis leidub 2014. a. Keskkonnaameti Jõgeva-Tartu regiooni poolt läbi viidud inventuuri andmetel 2,6 ha suurusel alal soostunud niitu, LoD elupaigatüüpi 6430 niiskuslembesed kõrgrohustud, mis koos lodukaasiku servaalaga on olulisimaks kaitsealuste taimede elupaigaks. Soostunud niit on osa endisest laiaulatuslikust Emajõe lammisoost, kus praegu domineerivad majandamata luhaniitude liigid nagu angervaks, seaohakas, kõrvenõges jt. Ilmselt kuivenduse mõjul on hakanud laialdaselt levima vaarikas. Niitu on küll viimastel aastatel aeg-ajalt niidetud, ent torkab siiski silma kuivendamise ja niitmise ebaregulaarsuse tõttu selle muutumine kõrgrohustuks ja võsastumine vaarikaga. Kokku hõlmab elupaigatüüp ca 16,6% kaitseala territooriumist (2,6 ha; joonis 6) ning selle esinduslikkust on Keskkonnaministeeriumi Natura andmebaasis hinnatud C (regiooni andmetel).

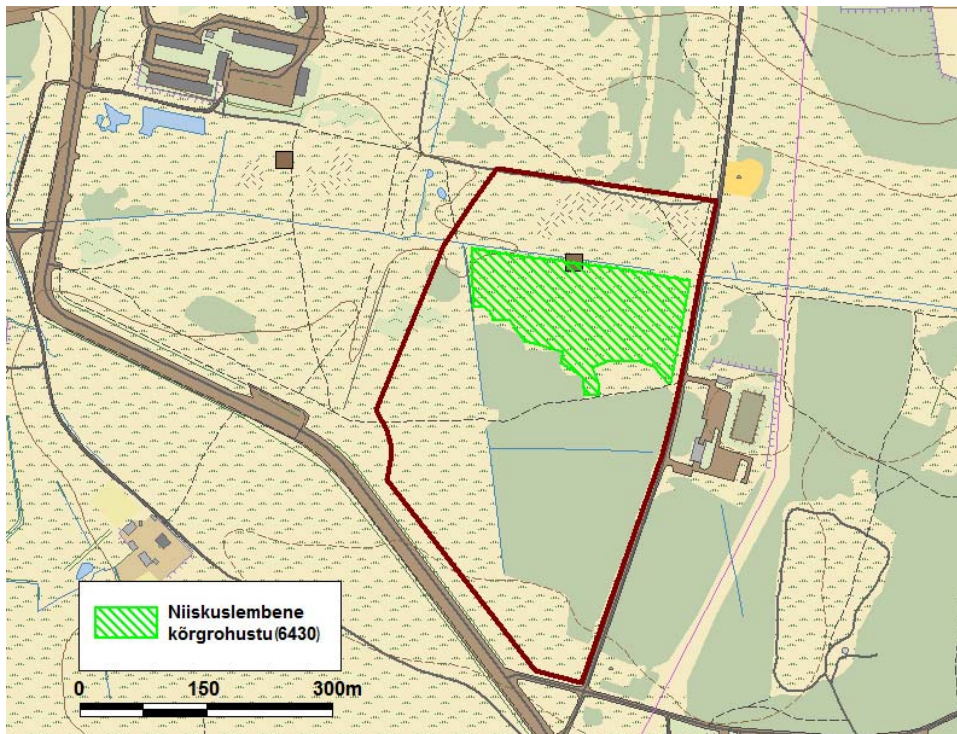
Piiranguvööndis leidub ka lodukaasikut ja endist aruniitu, mis suures osas on kujunemas istutatud mändidega metsapargiks. Lodukaasik on suhteliselt looduslikus seisundis, aga mitte eriti vana ning ei kvalifitseeru LoD elupaigatüübiks. Väike osa lodukaasikust paikneb ka sihtkaitsevööndis, kus on looduskaitsealuste taimede huvides hõrendatud alusmetsa. Endine aruniit on mändide istutamisega suuremalt jaolt kujundatud nooreks männikuks ja see ei kvalifitseeru LoD elupaigatüübiks. Männiku alale on ümber istutatud aasnelki.

- **Pikaajaline kaitse-eesmärk**

Kaitsealuste liikide kasvukohaks oleva elupaigatüübi 6430 pindala on 2,6 ha, esinduslikkus B.

- **Kaitsekorraldusperioodi kaitse-eesmärk**

Kaitsealuste liikide kasvukohaks oleva elupaigatüübi 6430 pindala on 2,6 ha, esinduslikkus C.



Joonis 6. Elupaigatüübi niiskuslembesed kõrgrohustud (6430) esinemine Anne LKA-1

- **Mõjutegurid ja meetmed**
 - **Kulustumine**

Meede: Regulaarne hooldus – niitmine koos heina äraveoga.

- **Võsastumine ja puistu tihenemine**

Meede: Kaitsealuste liikide kasvukohtade, soostunud niidu ja lodukaasiku serva ning männiku hooldusraied (kujundusraied).

- **Kuivendus**

Meede: Mõjude suurenemise vältimiseks ei ole lubatud kaitseala sihtkaitsevööndis olemasolevate kuivendussüsteemide hooldustööd ning keelatud on uute kuivendussüsteemide rajamine kogu kaitsealal. Äärmise vajaduse korral võib kaaluda ka kuivenduskraavide likvideerimist.

Eelpool loetletud väärtuste, eesmärkide, ohutegurite, meetmete ja oodatavate tulemuste koond on esitatud tabelis 3.

Tabel 3. Väärtuste koondtabel

Väärtus	Kaitse-eesmärk	Ohutegurid	Meetmed	Oodatavad tulemused
<i>Liigid</i>				
Kaitsealused liigid: üks I kati, kolm II kati, kolm III kati.	Kaitsealuste liikide populatsioonid on säilinud tänu kasvukohtade hooldusele I kaitsekategooria liikide osas vähemalt 2007. a. registreeritud tasemel ja suurenenud, muude liikide osas kava koostamise ajal Keskkonnaregistri sse kantud ulatuses.	Kuivendus	Mõjude suurenemise vältimiseks ei ole lubatud kaitseala sihtkaitsevööndis olemasolevate kuivendussüsteemide hooldustööd ning keelatud on uute kuivendussüsteemide rajamine kogu kaitsealal. Äärmise vajaduse korral võib kaaluda ka kuivenduskraavide likvideerimist.	- I kaitsekategooria liigi hariliku kobarpea populatsioonis on vähemalt 5 generatiivset isendit ja säilinud on liigile sobilik kasvukoht - Alale ümberistutatud II kategooria liigi aasnelgi populatsioon on säilinud 2014. a. tasemel (tabel 2) või suurenenud, tema elupaik on kujunenud liigile sobivaks. - II kaitsekategooria liigi emapatke populatsioon on säilinud vähemalt 2014.a. tasemel (tabel 2). - II kaitsekategooria liigi pehme koeratubaka populatsioon on säilinud vähemalt 2012.a. tasemel (tabel 2). - III kategooria liikide (värvi-paskhein, ahtalehine ängelhein, siberi võhumõök) populatsioonid on säilinud vähemalt 2014.a. tasemel (tabel 2).
		Kasvukohtade võsastumine ja puistu tihenemine	Kaitsealuste liikide kasvukohtade, soostunud niidu ja lodukaasiku serva ning männiku hooldusraied (kujundusraied)	
		Kulustumine	Regulaarne hooldus – niitmine koos heina äraveoga.	
		Risustamine, prahistamine	- Prügikoristus - Kaitsealale paigutatavale infotahvlile peab lisaks prügi ladustamise keelule panema ka koduloomade matmise keelu.	
		Tallamine, korjamine	Infotahvli paigaldamine, milles tuuakse selgelt esile, et keelatud on kõigi taimede korjamine kaitsealalt.	
<i>Elupaigad</i>				
6430 niiskus-lembesed kõrg-rohustud	Kaitsealuste liikide kasvukohaks oleva elupaigatüübi 6430 pindala on 2,6 ha, esinduslikkus B.	Kuivendus	Mõjude suurenemise vältimiseks ei ole lubatud kaitseala sihtkaitsevööndis olemasolevate kuivendussüsteemide hooldustööd ning keelatud on uute kuivendussüsteemide rajamine kogu kaitsealal. Äärmise vajaduse korral võib kaaluda ka kuivenduskraavide likvideerimist.	Kaitsealuste liikide kasvukohaks oleva elupaigatüübi 6430 pindala on 2,6 ha, esinduslikkus C.
		Kulustumine	Regulaarne hooldus – niitmine koos heina äraveoga.	
		Võsastumine ja puistu tihenemine	Kaitsealuste liikide kasvukohtade, soostunud niidu ja lodukaasiku serva ning männiku hooldusraied (kujundusraied)	

3. KAITSEALA TUTVUSTAMINE JA KÜLASTUSKORRALDUS

Kaitseala on oma linnalähedase asukoha tõttu suure külastuskoormusega ja selle reguleerimine on väheste järelevalve võimaluste tõttu väga keeruline. Kaitsealal tuleb **infotahvlitega** - 2 tk - infot jagada looduskaitse põhimõtete ja kaitsealuste taimede kohta, samuti tutvustada kaitsealal kehtivaid piiranguid ja muid loodusväärtusi. Kaitseala välispiir on juba piisavalt tähistatud – kokku 8 keskmist välispiiri ja 5 sihtkaitsevööndi tähist. Spetsiaalseid rajatisi – lõkke- ja puhkekohad, matkarajad vms. ei ole kavas rajada, kuna see suurendaks kaitseala külastatavust veelgi.

Visioon

Kaitseala on loodushuviliste sihtkohaks, kes käituvad looduse suhtes säästlikult, lõppenud on prahistamine, omavoliline matmistegevus ning taimede korjamine ja tallamine; inimesed liiguvad mööda olemasolevaid jalgradasid.

Eesmärk

Kahe infotahvli paigaldamisega on saavutatud olukord, et alal liikuvad inimesed on teadlikud kaitsealal kehtivast kaitsekorrast ning käituvad seaduskuulekalt, säästes sellega eeskätt kaitseväärtuseks olevaid taimeliike.

4. KAVANDATAVAD KAITSEKORRALDUSLIKUD TEGEVUSED JA EELARVE

4.1 TEGEVUSTE KIRJELDUS

4.1.1. KAITSEALUSTE LIIKIDE SEIRE

Kobarpea seireruudu (SJA1997000) seiret 2-aastase intervalliga tuleb jätkata ja liita sellega ka pehme koeratubaka (seireruut SJA6672000) ning aasnelgi populatsiooni seire.

III kaitsekategooria liikide kaitse tulemuslikkust hinnatakse kaitsekorralduskava uuendamise ja uue kava koostamise raames kaitsekorraldusperioodi keskel ja lõpus (2019 ja 2024). Sama intervalliga hinnatakse koheselt ka kaitsealuste liikide kasvukohaks oleva loodusdirektiivi elupaigatüübi 6430 niiskuslembesed kõrgrohusud pindala ning seisundit. Seired on I prioriteediga, riiklikku seiret korraldab Keskkonnaagentuur (KAUR) ning kaitse tulemuslikkuse hindamist KeA.

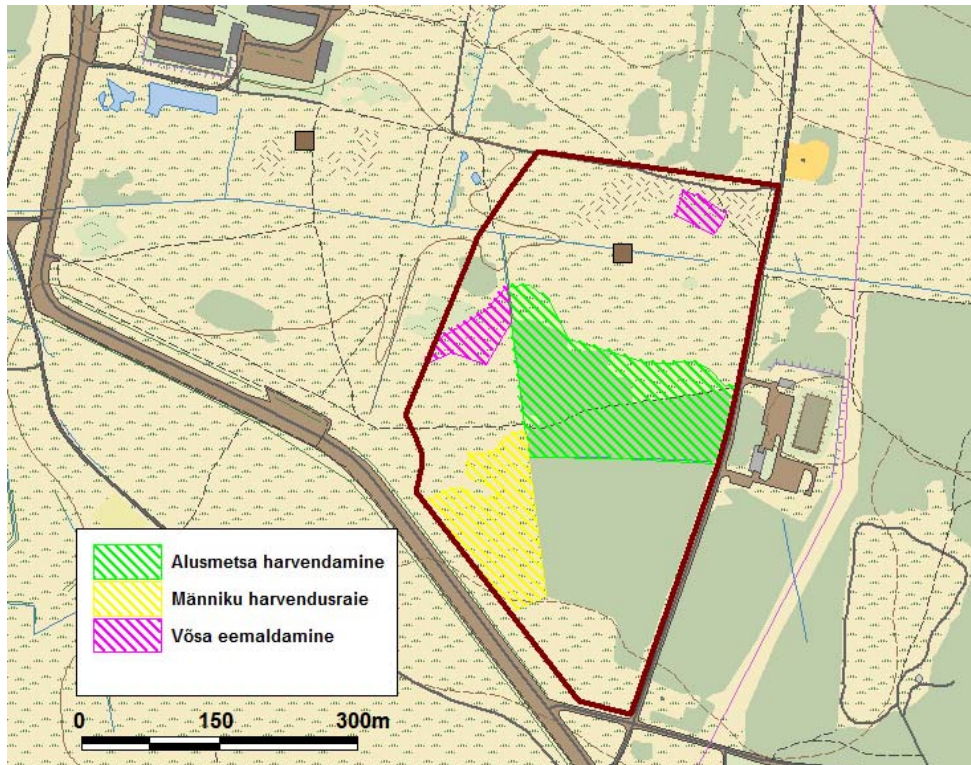
4.1.2. KUJUNDUSRAIED JA POOL-LOODUSLIKE KOOSLUSTE TAASTAMINE

Kaasiku servas Anne skv-s tuleb kaitsealuste taimede jaoks puistu optimaalse hõreduse tagamiseks vastavalt vajadusele osa alusmetsa eemaldada ja teostada võsaraiet, samuti on vajalik puistut nõrga väljaraiekraadiga harvendada eelkõige skv lääneservas. Välja raiuda tuleb valdavalt kasvus allajäänud või puistu II rindes kasvavaid nende puuliikide puid, mis raiejärgselt ei põhjusta tugevat vegetatiivset uuendust kändu- või juurevõsudest. Pv metsas on vajalik samuti hõrendada alusmetsa ja teostada harvendusraiet, s.h. puhkealana kasutamiseks sobilike tingimuste säilitamiseks. Samuti on pv põhjaosas kaitsealuste taimede jaoks vajalik võsatõrje. Männiku kasvades muutuvad valgustingimused aasnelgile ebasoodsaks, seda tuleb jälgida ning vajadusel osa mände välja raiuda nii, et puurinde liitus aasnelgi kasvukohas ei ületaks 30-40%. Samuti tuleb sealt vajadusel eemaldada alusmetsa põõsa- ja puuliike, sealhulgas järelkasvu. Puhtpuistu väljakujunemise vältimiseks tuleb harvendusraiel säilitada noori kaskesid.

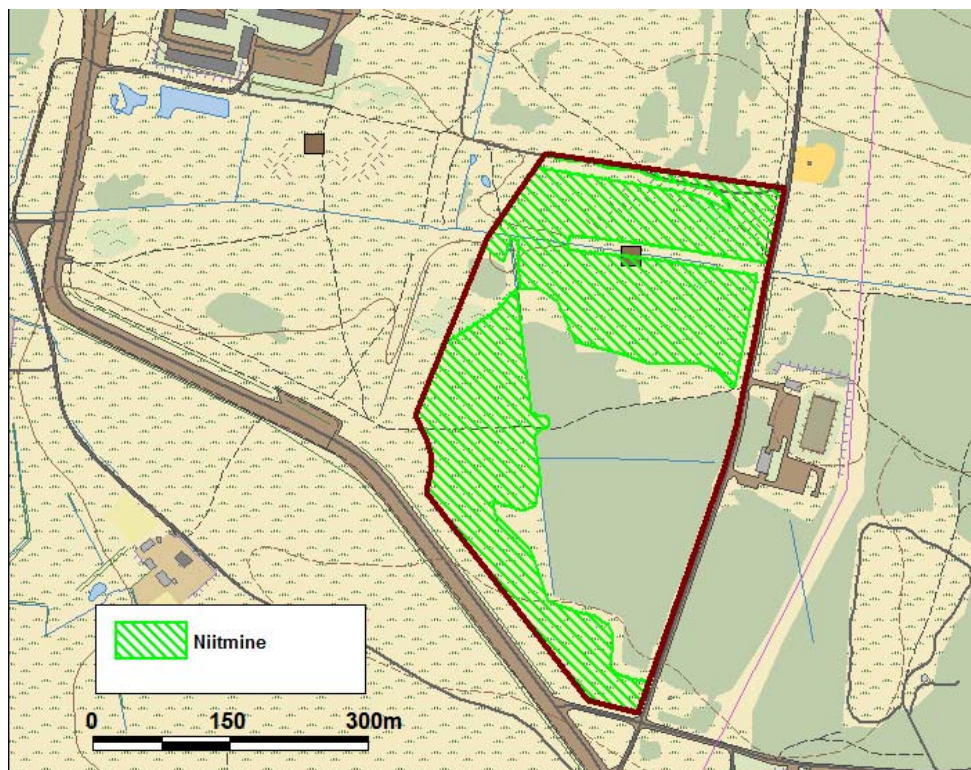
Kõiki raieid tuleb teha kindlasti külmunud pinnasel, sest vastasel korral kahjustatakse kaitsealuseid taimi. Raiutud puitmaterjal, s.h. oksad, peab alalt koristama. Kokku on võsatõrje ja harvendusega hõlmatav pindala ca 4,5 ha, millest 2,8 ha moodustab lodukaasiku alusmetsa harvendamine, 1,3 ha männiku harvendusraie ja 0,4 ha võsa eemaldamine (joonis 7). Tööde korraldaja riigimaadel on RMK, eramaadel KeA. Vajaduse tekkimisel on tegu I prioriteedi tööga.

4.1.3. NIITMINE

Niitmine on alal olnud ebaregulaarne (2001-2003, 2005, 2007 ja 2009, viimati ca 4 hektaril) ja toimiva kuivenduse tõttu on hakanud märgadel niitudel vohama vaarikas ja põõsastik. Kobarpea on ilmselt tundlik ka liigsele konkurentsile suurekasvuliste rohurinde taimede poolt. Kulustumine ja taimse massi kogunemine suurendab tuleohtu, mis nii küllastataval alal on väga kõrge. Seega on vajalik iga-aastane niitmine, kuid kobarpea viljumisaja tõttu ei tohiks liigi isendite kasvukohta niita enne 15. septembrit. Koosluse varasema niitmise korral tuleb tagada kobarpea isendite säilimine. Aasnelgi populatsiooni kaitseks tuleks niita ka männikualust ja selle ümbruskonda igal aastal alates 15. augustist. Hein tuleb kõigilt niidetud aladelt alati ära vedada. Kokku on niidetava ala pindala ca 7,8 ha (koos võsatõrje aladega 8,3 ha; joonis 8). Töö korraldajaks on KeA ja RMK, prioriteet I.



Joonis 7. Võsatõrje ja harvendusraie alad Anne LKA-l



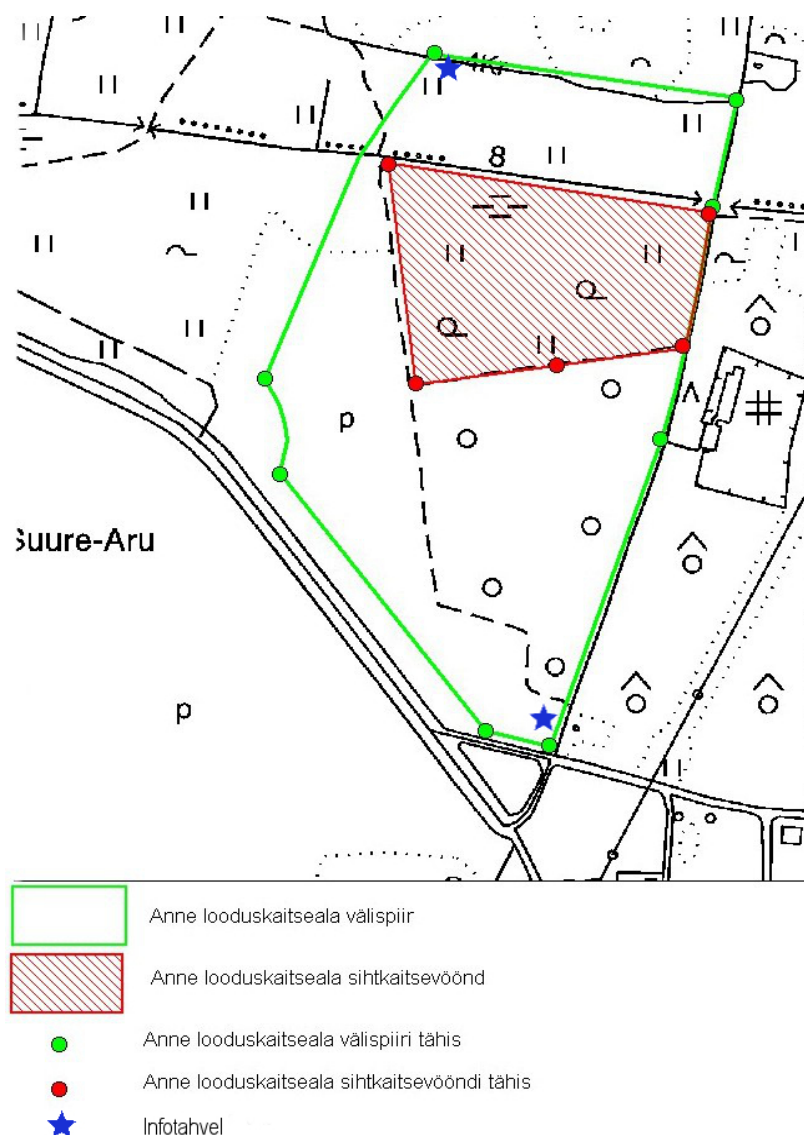
Joonis 8. Niidetavad alad Anne LKA-l

4.1.4. INFOTAHVLITE RAJAMINE

Kaitseala on juba praegu paljudele inimestele jalutuskohaks, koormus suureneb ilmselt veelgi, kui ümbruskonda kerkib uusi hooneid, sh elumaju. Kaitseala on tähistatud, paigaldada tuleb 2 infotahvlit, nii kaitseala Annelinna kui ka Ihaste-poolsesse otsa (joonis 9). Infotahvlitel võiks tutvustada eelkõige II ja III kaitsekategooria taimi. Külastajad tuleb suunata eelkõige piiranguvööndisse, sellele aitab kaasa sihtkaitsevööndi hiline niitmine, vajadusel tuleb sihtkaitsevöönd tarastada. Vajalik on ka järelevalve. Tööde teostajaks on RMK, prioriteet II.

4.1.5. TÄHISTE HOOLDAMINE

Kaitseala on juba tähistatud (8 välispiiri tähist ja 5 sihtkaitsevööndi tähist; joonis 9) ning vajalik on vaid tähiste regulaarne hooldus, vajadusel parandamine ja asendamine. Tööde teostajaks on RMK ja tegu on II prioriteedi tööga.



Joonis 9. Anne LKA tähistus

4.1.6. KAITSEKORRALDUSKAVA UUENDAMINE

KKK eesmärgid on seatud kümneks aastaks, kuid täpse eelarve ja tegevuskava planeerimine nii pikaks ajaks on keeruline. Seetõttu tuleb 2019. a hinnata esimese perioodi tulemuslikkust ja uuendada KKK-d, eelkõige koostada uus ajakava ja eelarve. Kaitse tulemuslikkuse lõplik hindamine kaitseala valitseja KeA poolt toimub I prioriteedi tööna kaitsekorraldusperioodi lõpus, 2024.a. vastavalt tulemuslikkuse hindamise kriteeriumidele (p. 5).

4.1.7. KAITSE-EESKIRJA MUUTMINE

Kuna kaitsealalt puuduvad andmed ja Keskkonnaregistri kanded kolme kaitse-eesmärgiks seatud liigi kohta – püsiksannikas, vööthuul sõrmkäpp ja suur käopõll - , tuleb need liigid kaitse-eeskirjast kui eesmärgid eemaldada. Samas võib kaaluda ka muude, alal laiemalt levinud liikide kaitse-eesmärgiks seadmist. Tööde teostajaks on KeA ja tegu on II prioriteedi tööga.

4.2. EELARVE

Eelarve tabelisse 4 on koondatud eelnevate analüüsidena esitatatud tööd, mis on täitmiseks käesoleva kaitsekorralduskavaga ettenähtud perioodi jooksul.

Tabelis on tegevused jaotatud vastavalt tegevuse olulisusele järgmistesse prioriteetsusklassidesse:

- 1) esimene prioriteet – hädavajalik tegevus, milleta kaitse-eesmärkide täitmine planeeritavas ajavahemikus on võimatu, see on väärtuste säilimisele ja toimiva ohuteguri kõrvaldamisele suunatud tegevus; kaitsekorralduse tulemuslikkuse hindamiseks vajalik tegevus;
- 2) teine prioriteet – vajalik tegevus, mis on suunatud väärtuste taastamisele, eksponeerimisele ja potentsiaalsete ohutegurite kõrvaldamisele;
- 3) kolmas prioriteet – soovituslik tegevus ehk tegevus, mis aitab kaudselt kaasa väärtuste säilimisele ja taastamisele ning ohutegurite kõrvaldamisele

Tabel 4. Eelarve ja tegevuskava

Jrk	Tegevuse nimetus	Tegevuse tüüp	Korraldaja	Prioriteet	2015	2016	2017	2018	2019	2020	2021	2022	2023	2024	Tegevuse maksumus kokku
					Sadades eurodes										
Inventuurid, seired, uuringud															
4.1.1	Kobarpea, aasnelgi ja pehme koeratubaka seire	Riiklik seire	KAUR	I	2		2		2		2		2		10
4.1.1	III kaitsekategooria liikide ja elupaigatüübi 6430 seire	Tulemusseire	KeA	I					X					X	X
Hooldus-, taastamis- ja ohjamistegevused															
4.1.2	Kujundusraied ja poolloodusliku koosluse taastamine (4,5 ha)	Liigi elupaiga hooldustöö	RMK	I			13				13				26
4.1.3	Niitmine (8,3 ha a 185 eur/ha)	Liigi elupaiga hooldustöö	KeA/RMK	I	15	15	15	15	15	15	15	15	15	15	150
Taristu, tehnika ja loomad															
4.1.4	Infotahvlite rajamine (2 tk)	Infotahvlite rajamine	RMK	II		6									6
4.1.5	Tähiste hooldamine (13 tk)	Kaitsealuste objektide tähistamine	RMK	II			1				1				2
Kavad, eeskirjad															
4.1.6	Kaitsekorralduskava uuendamine	Tegevuskava	KeA	I					X					X	X
4.1.7.	Kaitse-eeskirja muutmine	Kaitsekorra muutmine	KeA	II							X				X
KOKKU					17	21	31	15	17	15	31	15	17	15	194

5. KAITSEKORRALDUSE TULEMUSLIKKUSE HINDAMINE

Kaitseala kaitsetegevuste tulemuslikkuse hindamise aluseks saavad olla:

- kaitse-eesmärgiks olevate haruldaste ja kaitsealuste taimeliikide leiu- ja kasvukohtade säilimine;
- loodusdirektiivi elupaigatüüpide pindala säilimine;
- hooldatud niidualade pindala.

Kaitseala kaitsekorraldus loetakse tulemuslikuks järgnevatest kriteeriumidest lähtuvalt (tabel 5):

1. Kaitse-eesmärgiks olevate liikide populatsioonid (asualad/arvukus) on jäänud samaks või suurenenud võrreldes eelmisel seirekorral fikseerituga (tabel 2). Sealjuures tuleb alati hinnata ka sobivate biotoopide olemasolu, kuna kõik liigid ei pruugi igal seireaastal nähtavad olla (käpalised).
2. Loodusdirektiivi I lisa koosluse 6430 pindala (osakaal) on sama või suurenenud.

Tabel 5. Kaitse tulemuslikkuse hindamine

Jrk	Väärtus	Indikaator	Kriteerium	Tulemus	Selgitus
1	harilik kobarpea	Arvukus/pindala	5 gen is/0,17 ha	9 is/0,17 ha	
2	pehme koeratubakas	Arvukus/pindala	23 is/0,87 ha	30 is/0,87 ha	
3	aasnelk	Pindala	0,53 ha	0,53 ha	
4	ahtalehine ängelhein	Pindala	3,15 ha	3,15 ha	
5	emaputk	Pindala	3,91 ha	3,91 ha	
6	värvi-paskhein	Pindala	1,75 ha	1,751 ha	
7	siberi võhumõök	Pindala	0,22 ha	0,22 ha	
8	6430 niiskuslembesed kõrgrohustud	Pindala ja seisund	2,6 ha / C	2,6 ha / C	Pindala ei ole vähenenud
9	Hooldatud niidualad e kogupindala	Pindala	8,3 ha	8,3 ha	Pindala ei ole vähenenud

Is – isendit

KASUTATUD ALLIKAD

1. Arold, I. 2005. Eesti maastikud. Tartu.
2. Leis, M. 2004. Arvamus Anne looduskaitseala kaitse-eeskirja eelnõu kohta. Tartu.
3. Eesti Looduse Infosüsteem EELIS.
<http://eelis.ic.envir.ee/w4/default.asp?topic=qry.ART&id=415> (seisuga 04.11.2014).
4. EÜ Nõukogu direktiiv 92/43/EMÜ looduslike elupaikade ning loodusliku taimestiku ja loomastiku kaitsest. – EÜT L 206, 22.07.1992, 7-50.
5. Kaitseala kaitsekorralduskava koostamise juhend (seisuga 04.11.2014).
http://eelis.ic.envir.ee/avalik/el_fil/kkkjuhend.rtf
6. Paal, J. 2000. Loodusdirektiivi elupaigatüüpide käsiraamat. Tartu.
7. Sammul, M., Lanno, K. 2001. Anne looduskaitseala kaitse-eeskiri. PKÜ, Tartu.
8. Tartu linna arengukava aastateks 2007-2013 www.tartu.ee (seisuga 04.11.2014)
9. Tartu linna arengustrateegia "Tartu 2030" www.tartu.ee (seisuga 04.11.2014)
10. Tartu linna üldplaneering (2005) www.tartu.ee (seisuga 04.11.2014)

LISAD

LISA 1. ANNE LKA KAITSE-EESKIRI

Vabariigi Valitsuse 15. septembri 2005. a määrus nr 240
Määrus kehtestatakse «Looduskaitseaduse» § 10 lõike 1 alusel.

1. peatükk ÜLDSÄTTED

§ 1. Anne looduskaitseala kaitse-eesmärk

(1) Anne looduskaitseala² (edaspidi *kaitseala*) kaitse-eesmärk on:

- 1) I kategooria kaitsealuste liikide ja järgmiste III kategooria kaitsealuste liikide – värvi-paskheina (*Serratula tinctoria*), ahtalehise ängelheina (*Thalictrum lucidum*), suure käopõlle (*Listera ovata*) ja vööthuul-sõrmkäpa (*Dactylorhiza fuchsii*) kaitse;
- 2) EÜ nõukogu direktiivi 92/43/EMÜ looduslike elupaikade ning loodusliku loomastiku ja taimestiku kaitse kohta II lisas nimetatud liigi, mis on ühtlasi ka I kategooria kaitsealune liik, elupaiga kaitse.

(2) Kaitseala maa- ja veeala jaguneb vastavalt kaitsekorra eripärale ja majandustegevuse piiramise astmele sihtkaitsevööndiks ja piiranguvööndiks.

(3) Kaitsealal tuleb arvestada «Looduskaitseaduses» sätestatud piiranguid käesolevas määruses sätestatud erisustega.

(4) Tulenevalt Vabariigi Valitsuse 5. augusti 2004. a korralduse nr 615 «Euroopa Komisjonile esitatav Natura 2000 võrgustiku alade nimekiri» lisa 1 punkti 2 alapunktist 17 hõlmab kaitseala Anne loodusala, kus tegevuse kavandamisel tuleb hinnata selle mõju loodusala kaitse-eesmärkidele, arvestades Natura 2000 võrgustiku alade suhtes kehtivaid erisusi.

§ 2. Kaitseala asukoht

(1) Kaitseala asub Tartu maakonnas Tartu linnas.

(2) Kaitseala välispiir ja vööndite piirid on esitatud kaardil määruse lisas³.

§ 3. Kaitseala valitseja

Kaitseala valitseja on Keskkonnaministeeriumi Tartumaa keskkonnateenistus.

2. peatükk KAITSEKORRA ÜLDPÕHIMÕTTED

§ 4. Lubatud tegevus

(1) Inimestel on lubatud viibida kogu kaitsealal.

(2) Füüsilise isiku või eraõigusliku juriidilise isiku omandis oleval kinnisasjal on viibimine lubatud, arvestades «Asjaõigusseaduses» ja «Looduskaitseaduses» sätestatud.

(3) Kaitsealal on lubatud kuni 40 osalejaga rahvaürituste korraldamine selleks ettevalmistamata kohtades. Rohkem kui 40 osalejaga rahvaürituste korraldamine selleks ettevalmistamata kohtades on lubatud üksnes kaitseala valitseja nõusolekul.

(4) Kaitseala teedel on lubatud sõidukiga sõitmine. Maastikusõidukiga sõitmine väljaspool teid on lubatud kaitseala valitseja nõusolekul. Sõidukiga sõitmine väljaspool teid ja maastikusõidukiga sõitmine kaitseala valitseja nõusolekuta on lubatud järelevalve- ja päästetöödel, käesoleva kaitse-eeskirjaga lubatud töödel, kaitseala valitsemisega seotud töödel ning kaitseala valitseja nõusolekul teostatavas teadustegevuses.

§ 5. Keelatud tegevus

Kaitsealal on keelatud:

- 1) telkimine ja lõkke tegemine, välja arvatud lõkke tegemine kaitsealuste liikide elutingimuste säilitamiseks vajalike hooldustööde käigus kaitseala valitseja nõusolekul selleks ettevalmistatud kohas;
- 2) uute ehitiste püstitamine;
- 3) jahipidamine;
- 4) seente, marjade ja muude metsa kõrvalsaaduste korjamine.

(2) Kaitseala valitseja nõusolekuta on kaitsealal keelatud:

- 1) muuta katastriüksuse kõlvikute piire ja sihtotstarvet;
- 2) koostada maakorralduskava ja teostada maakorraldustoiminguid;
- 3) kehtestada detailplaneeringut ja üldplaneeringut;
- 4) anda nõusolekut väikeehitise ehitamiseks;
- 5) anda projekteerimistingimusi;
- 6) anda ehitusluba.

§ 6. Tegevuse kooskõlastamine

(1) Kaitseala valitseja ei kooskõlasta tegevust, mis vajab kaitse-eeskirja kohaselt kaitseala valitseja nõusolekut, kui see võib kahjustada kaitseala kaitse-eesmärgi saavutamist või seisundit.

(2) Kui tegevust ei ole kaitseala valitsejaga kooskõlastatud või tegevuses ei ole arvestatud kaitseala valitseja kirjalikult seatud tingimusi, mille täitmisel tegevus ei kahjusta kaitseala kaitse-eesmärgi saavutamist või seisundit, ei teki isikul, kelle huvides nimetatud tegevus on, vastavalt «Haldusmenetluse seadusele» õiguspärast ootust sellise tegevuse õiguspärasuse osas.

(3) Keskkonnaministeeriumil või kavandatava tegevuse asukoha keskkonnateenistusel on keskkonnamõju hindamise järelevalvajana õigus määrata kaitseala kaitseks keskkonnanõudeid, kui kavandatav tegevus võib kahjustada kaitseala kaitse-eesmärgi saavutamist või seisundit.

3. peatükk SIHTKAITSEVÖÖND

§ 7. Sihtkaitsevööndi määratlus

(1) Kaitsealal on Anne sihtkaitsevöönd.

(2) Sihtkaitsevööndi kaitse-eesmärk on seal väljakujunenud või kujundatavate looduslike ja poollooduslike koosluste säilitamine.

§ 8. Keelatud tegevus

Sihtkaitsevööndis on keelatud:

- 1) majandustegevus;
- 2) loodusvarade kasutamine.

§ 9. Lubatud tegevus

Kaitseala valitseja nõusolekul on sihtkaitsevööndis lubatud:

- 1) poollooduslike koosluste ilme ja liigikoosseisu tagamiseks ning kaitsealuste liikide elutingimuste säilitamiseks vajalik tegevus;
- 2) koosluse kujundamine vastavalt kaitse-eesmärgile.

§ 10. Vajalik tegevus

Sihtkaitsevööndis on kaitsealuste liikide esinemisaladel nende säilimise tagamiseks vajalik rohu niitmine ning puu- ja põõsarinde harvendamine.

4. peatükk PIIRANGUVÖÖND

§ 11. Piiranguvööndi määratlus

(1) Anne piiranguvöönd on kaitseala osa, mis ei kuulu sihtkaitsevööndisse.

(2) Piiranguvööndi kaitse-eesmärk on kaitstavate taimede kasvukohtade, elustiku mitmekesisuse ning puhkeala säilitamine.

§ 12. Lubatud tegevus

Piiranguvööndis on lubatud majandustegevus.

§ 13. Keelatud tegevus

Piiranguvööndis on keelatud:

- 1) puhtpuistute kujundamine ja energiapuistute rajamine;
- 2) maavara kaevandamine;
- 3) uute veekogude rajamine;
- 4) uue maaparandussüsteemi rajamine;
- 5) biotsiidi ja taimekaitsevahendi kasutamine.

§ 14. Vajalik tegevus

Piiranguvööndis on kaitsealuste liikide esinemisaladel nende ilme ja liigikoosseisu säilimise tagamiseks vajalik rohu niitmine ning puu- ja põõsarinde harvendamine.

¹ EÜ nõukogu direktiiv 92/43/EMÜ looduslike elupaikade ning loodusliku loomastiku ja taimestiku kaitse kohta (EÜT L 206, 22.07.1992, lk 7–50; C 241, 29.08.1994, lk 175; L 305, 8.11.1997, lk 42–65; L 236, 23.09.2003, lk 667–702; L 284, 31.10.2003, lk 1–53).

² Kaitseala on moodustatud Eesti NSV Tartu Linna RSN Täitevkomitee 29. juuli 1986. a otsusega nr 186 «Looduse kaitsest Tartu linnas» asutatud taimekaitseala baasil.

³ Kaitseala välispiir ja vööndite piirid on märgitud määruse lisas esitatud kaardil Eesti põhikaardi (mõõtkava 1:10 000) alusel, kasutades maakatastri andmeid seisuga september 2004. a.

Ala kaardiga saab tutvuda Tartumaa keskkonnateenistuses, Keskkonnaministeeriumis, Keskkonnaministeeriumi Info- ja Tehnokeskuses ning Maa-ameti veebilehel maainfosüsteemis (www.maaamet.ee).

Määruse lisa on avaldatud elektroonilises Riigi Teatajas. Alus: «Riigi Teataja seaduse» § 4 lõige 2 ja riigisekretäri 29.06.2005 resolutsioon nr 17-1/0505738.

LISA 2. ANNE LKA AVALIKUSTAMISE MATERJALID

(3.10.2014) Kaili Viilma - Anne looduskaitseala kaitsekorralduskava

Page 1

From: Kaili Viilma
To: Ulle.Mauer@raad.tartu.ee; luunjavv@luunja.ee
CC: Lilian Saks
Date: 15.09.2014 11:40
Subject: Anne looduskaitseala kaitsekorralduskava
Attachments: KKK_Anne looduskaitseala_140915.pdf

Lugupeetud adressaadid,

käesolevaga edastame Tartu Linnavalitsusele ja Luunja Vallavalitsusele arvamuse avaldamiseks ja ettepanekute tegemiseks Anne looduskaitseala kaitsekorralduskava aastateks 2015-2024 eelnõu. Kaitsekorralduskava on Keskkonnaameti peadirektori poolt kinnitatav kaitseala majandamise kava eesätt kaitseala valitsejale ja kaitse korraldajale (RMK), mille alusel plaanitakse eelarveliste vahendite kasutamist.

Kuna tegu on väga väikese alaga, millel kasvavad I ja II kaitsekategooria taimeliigid, mille kohta täpse info avalikustamine massiteabevahendites on keelatud, siis ei toimu kava avalikku väljapanekut ega arutelu, vaid ootame eeskätt kohalike omavalituste ja maaomanike sisendit, kas ja milliseid töid või asjaolusid seoses kaitsealaga peetakse vajalikuks kaitsekorralduskavas veel kajastada.

Ootame Teie sisendit allkirjutanu e-posti aadressil hiljemalt 2. oktoobriks 2014 ning oleme broneerinud samaks kuupäevaks kella 9.00ks ka arutelu aja Keskkonnaameti II korruse nõupidamise ruumis. Arutelu toimub vaid juhul, kui peate seda vajalikuks. Palume kindlasti anda tagasiside ka selle kohta, kui Te ei pea vajalikuks kavasse midagi lisada ega arutelu korraldada.

Kui 3. oktoobriks ei ole muudatus- ega täiendusetpanekuid laekunud, siis pannakse kava kohelelt Keskkonnaameti sisesesse kinnitamismenetlusse.

Käesolev pöördumine registreeritakse Keskkonnaameti dokumendihaldussüsteemis.

Lugupidamisega,

Kaili Viilma
looduskaitse juhtivspetsialist
Jõgeva-Tartu regioon
Keskkonnaamet

kaili.viilma@keskkonnaamet.ee
730 2243 / 50 51 955
Aleksandri 14 / 51004 Tartu / Eesti
www.keskkonnaamet.ee

From: Kaili Viilma
To: tartu@nordecon.com
CC: Lilian Saks
Date: 15.09.2014 15:32
Subject: Anne looduskaitseala kaitsekorralduskava
Attachments: KKK_Anne looduskaitseala_140915.pdf

Lugupeetud adressaat,

käesolevaga edastame Teile kui maaomanikule arvamuse avaldamiseks ja ettepanekute tegemiseks Anne looduskaitseala kaitsekorralduskava aastateks 2015-2024 eelnõu. Kaitsekorralduskava on Keskkonnaameti peadirektori poolt kinnitatav kaitseala majandamise kava eeskätt kaitseala valitsejale ja kaitse korraldajale (RMK), mille alusel plaanitakse eelarveliste vahendiste kasutamist.

Kuna tegu on väga väikese alaga, millel kasvavad I ja II kaitsekategooria taimeliigid, mille kohta täpse info avalikustamine massiteabevahendites on keelatud, siis ei toimu kava avalikku väljapanekut ega arutelu, vaid ootame eeskätt kohalike omavalituste ja maaomanike sisendit, kas ja milliseid töid või asjaolusid seoses kaitsealaga peetakse vajalikuks kaitsekorralduskavas veel kajastada.

Ootame Teile sisendit allkirjutanu e-posti aadressil hiljemalt 2. oktoobriks 2014 ning oleme broneerinud samaks kuupäevaks kella 9.00ks ka arutelu aja Keskkonnaameti II korruse nõupidamiste ruumis. Arutelu toimub vaid juhul, kui peate seda vajalikuks. Palume kindlasti anda tagasiside ka selle kohta, kui Te ei pea vajalikuks kavasse midagi lisada ega arutelu korraldada.

Kui 3. oktoobriks ei ole muudatus- ega täiendusettepanekuid laekunud, siis pannakse kava kohelelt Keskkonnaameti sisesesse kinnitamismenetlusse.

Käesolev pöördumine registreeritakse Keskkonnaameti dokumendihaldussüsteemis.

Lugupidamisega,

Kaili Viilma
looduskaitse juhtivspetsialist
Jõgeva-Tartu regioon
Keskkonnaamet

kaili.viilma@keskkonnaamet.ee
730 2243 / 50 51 955
Aleksandri 14 / 51004 Tartu / Eesti
www.keskkonnaamet.ee

From: Kaili Viilma
To: priitgr@gmail.com
Date: 21.10.2014 11:03
Subject: Re: Anne looduskaitseala kaitsekorralduskava
Attachments: Anne_LKA_KKK_2015_2024.pdf

Lugupeetud Priit Gross,

käesolevaga edastame Teile tutvumiseks Anne looduskaitseala kaitsekorralduskava ning ootame Teile ettepanekuid jm. tagasisidet kuni 03.11.2014. Pärast nimetatud tähtaega jätkame kaitsekorralduskava kinnitamise menetlusega.

Lugupidamisega,

Kaili Viilma
looduskaitse juhtivspetsialist
Jõgeva-Tartu regioon
Keskkonnaamet

kaili.viilma@keskkonnaamet.ee
730 2243 / 50 51 955
Aleksandri 14 / 51004 Tartu / Eesti
www.keskkonnaamet.ee

>>> On 19.10.2014 at 18:30, "priitgr ." <priitgr@gmail.com> wrote:
> Lugupeetud Kaili Viilma,
>
> Olen Tartumaal Luunja vallas Lohkva külas Soojuse tee 1 katastriüksuse
> (43201:001:0592) omanik ning soovin tutuda Anne looduskaitseala
> kaitsekorralduskava digitaalversiooniga.
>
> Lugupidamisega,
> Priit Gross
> priitgr@gmail.com
> 55689623

From: Kaili Viilma
To: priitgr .
Date: 4.11.2014 8:49
Subject: Re: Anne looduskaitseala kaitsekorralduskava

Lugupeetud Priit Gross,

täname Teid seisukoha esitamise eest Anne LKA kaitsekorralduskavale.

Vastuseks Teie järelpärimisele seoses kaitsealuste liikidega märgime järgmist:
Keskonnaregistrisse kantakse tõepoolest kõik teadaolevad kaitsealuste liikide leiukohad, kuid kaitsekord kaitsealade sees ning neist väljapool võib liikide kaitsekategoriate lõikes erineda. Kui I ja II kaitekategooria puhul kehtib alati ka üksikisendi kaitse, siis III kaitsekategooria liikide puhul ei kaitsta üksikisendeid ega nende leiukohti täies ulatuses, mis tähendab, et kui kaitsealal on elujõuline populatsioon esindatud, siis ei rakendata tingimata maakasutuse piiranguid väljaspool kaitseala jäävale populatsiooni osale. Seega on maaomanikul võimalik esitada taotlus ka populatsiooni osaliselt kahjustava tegevuse elluviimiseks.

Lugupidamisega,

Kaili Viilma
looduskaitse juhtivspetsialist
Jõgeva-Tartu regioon
Keskonnaamet

kaili.viilma@keskkonnaamet.ee
730 2243 / 50 51 955
Aleksandri 14 / 51004 Tartu / Eesti
www.keskkonnaamet.ee

>>> On 3.11.2014 at 23:49, "priitgr ." <priitgr@gmail.com> wrote:
> Lugupeetud Kaili Viilma,
>
> Lähtuvalt kaitsekorralduskavast järeldan, et Anne looduskaitseala kehtivaid
> piire antud kava raames ei muudeta. Samuti eeldan, et minul kui osaliselt
> kaitseala piiridesse jääva katastriüksuse omanikul puudub seaduslik alus
> looduskaitseala kehtivate piiride vaidlustamiseks. Lähtuvalt eelnevast
> ettepanekud puuduvad.
>
> Küll aga sooviks suurendada oma arusaama III kategooria kaitsealuste
> liikide leiukohtade kandmisest Keskonnaregistri kaitstavate
> loodusobjektide nimistusse. Nimelt on minu katastriüksusel III kategooria
> kaitsealuse liigi *Thalictrum lucidum* (ängelhein, ahtalehine) leiukohad, mis
> on kantud Keskonnaregistri kaitstavate loodusobjektide nimistusse (
> KLO9321217; KLO9323458). Samal ajal on kohe kõrval paikneval Anne
> looduskaitsealal antud liik märkimisväärselt esindatud. Tisteerin lisatud
> arengukavast: "Ohtralt leidub ka ahtalehist ängelheina (*Thalictrum*
> *lucidum*)." Samuti on arengukava lk.13-14 Tabel 2. kirjeldatud antud liigi
> populatsiooni (3,15 ha alal) Anne looduskaitsealal kui suurt ja elujõulist.
> Kas nendest leiukohtadest Anne looduskaitsealal ei piisa või
> registreeritaksegi kõik teadaolevad leiukohad?
>
> Lugupidamisega,
> Priit Gross
> priitgr@gmail.com
> 55689623