

# Panga maastikukaitseala kaitsekorralduskava 2010-2019



KESKKONNAAMET

## SISUKORD

SISSEJUHATUS.....	2
1. ÕIGUSLIK ALUS.....	4
2. ÜLDISELOOMUSTUS .....	7
2.1. Kaitseala asukoht, juurdepääs ja piirid.....	7
2.2. Kaitseala moodustamine ja põhieesmärk .....	7
2.3. Maaomand.....	8
2.4. Maastik ja maakasutus .....	8
2.5. Sotsiaalmajanduslik keskkond .....	9
3. KAITSEALA VÄÄRTUSED .....	11
3.1. Geoloogilised väärtused .....	11
3.2. Maastikulised ja esteetilised väärtused.....	13
3.3. Bioloogilised väärtused .....	14
3.3.1. Elupaigatüübid .....	14
3.3.2. Taimkate.....	15
3.3.3. Loomastik.....	17
3.4. Kultuurilised väärtused .....	17
3.5. Majanduslikud ja sotsiaalsed väärtused .....	19
3.6. Hariduse ja teadusega seotud väärtused .....	19
3.7. Kokkuvõtte väärtustest .....	20
5. KAITSE - EESMÄRGID, NENDE SAAVUTAMIST MÕJUTAVAD TEGURID NING VAJALIKUD TEGEVUSED.....	21
5.1. Panga geoloogiliste väärtuste kaitse.....	21
5.2. Panga maastikuliste ja esteetiliste väärtuste kaitse.....	22
5.3. Loodusdirektiivi elupaigatüüpide kaitse .....	22
5.4. Väärtuslike liikide ja nende elupaikade kaitse .....	23
5.5. Kultuuriliste ja sotsiaalmajanduslike väärtuste kaitse .....	23
5.6. Hariduse ja teadusega seotud väärtuste kaitse.....	24
5.7. Kaitseväärtuste koondtabel .....	24
6. EELARVE.....	27
6.1. Eelisjärjestamise üldised põhimõtted .....	30
6.2. Tegevuste tulemuslikkuse kontroll, kava uuendamine .....	30
KASUTATUD MATERJALID .....	32
LISAD .....	34
Lisa 1. Panga maastikukaitseala kaitse-eeskiri ja tsoneering .....	35
Lisa 2 Panga maastikukaitseala välispiir ja tsoneering .....	41
Lisa 3 Kinnistatud katastriüksuste skeem .....	42
Lisa 3 (järg) Kinnistatud katastriüksuste omandivorm, sihtotstarve ja pindalad.....	43
Lisa 4 Elupaigatüübid Panga maastikukaitsealal ja nende paiknemine.....	44
Lisa 5 Panga panga profiil (Rubel & Einasto, 1990 järgi) .....	45
Lisa 6. Panga maastikukaitseala tähised.....	46
Lisa 7 Natura 2000 ala (loodus- ja linnuala) .....	47
Lisa 8 Panga maastikukaitseala rajatised .....	48
Lisa 9 Panga maastikukaitseala võimalikud planeeritavad rajatised.....	49
Lisa 10 Võimalike hooldamist või taastamist vajavate poollooduslike koosluste paiknemine .....	50
Lisa 11 Ekspertarvamus Panga maastikukaitseala parkla katmise kohta .....	51

## SISSEJUHATUS

Vastavalt „Looduskaitsealade“ tuleb kõigile kaitsealadele koostada kaitsekorralduskava, mille ülesanne on anda ülevaade kaitsealal paiknevatest väärtustest, püstitada eesmärgid nende väärtuste kaitsmiseks, määratleda neid väärtusi mõjutavad tegurid ja ohud ning planeerida tegevused tagamaks nende väärtuste säilimist.

Panga pank, mida tuntakse ka Mustjala panga nime all, paikneb Saaremaa põhjarannikul ning on Lääne-Eestis ja saartel kõrgeim aluspõhja paljand. Panga muudab maastikuliselt eriti väärtuslikuks ning puhkemajanduslikult atraktiivseks selle suhteliselt suur ulatus ning pangaseina avatus merele.

Panga panga puhul on hästi jälgitavad geoloogilise arenguprotsessi erinevad faasid. Rannikust paarisaja meetri kaugusel paikneb panga veealune osa, mis lähemas geoloogilises tulevikus veest kerkib. Samas taandub praegune veepealne pangasein ajapikku maismaa poole. Panga veepealse ja veealuse osa vahel asub madalas vees murrutuslava, kus pangaga seotud rannaprotsess on kõige aktiivsem ning millega seotult moodustub kilomeetreid lõunapool Mariku maasäär.

Pangapealselt avaneb merele imetlusväärne vaade, mis on hinnatud arvukate Saaremaa külastajate poolt. Maakonnaplaneeringu järgi kuulub Panga pank Saaremaal viie tähtsama turismiobjekti hulka ning on Saaremaal üks enam külastatavaid paiku. Panga õhukese pinnakattega loopealsel kasvavad mitmed Eestis kaitstavad taimeliigid. Panga külal on ka huvitav kultuurilugu ning ajalooliselt pikad kalapüügitraditsioonid. Sajand tagasi oli Panga rand piirkonna suurimaks kilupüügikeskuseks. Siin paiknes etnoloogiliselt unikaalne võrgumajade kogumik, mis oli omataoliste seas Eesti suurim. Kahjuks pole sajanditagustest rajatistest sõjajärgselt midagi säilinud.

Panga pank on olnud üksikobjektina looduskaitse all alates 1959. aastast. 1999. aastal moodustati kaitsealuse üksikobjekti baasil Panga maastikukaitseala. Kaitseala põhieesmärk on kaitse-eeskirja kohaselt Lääne-Eesti paekalda kõrgeima osa, Panga panga, ning sealsete taimekoosluste kaitse.

Loodust ei kaitse ainuüksi “looduskaitstjad,” väga oluline sisuline roll on selles töös kohalikel elanikel, omavalitsustel, ettevõtjatel. Mida selgem on erinevate osapoolte arusaam väärtustest ja koostöö vajalikkusest nende väärtuste säilitamisel, seda kindlamalt säilivad ka väärtused. Kaitsekorralduskava on kokkulepe koostööks erinevate huvigruppide vahel ühiste väärtuste säilitamisel.

Panga maastikukaitseala esimene kaitsekorralduskava koostati aastateks 2002 – 2004 (koostaja oli Matis Mägi). Seda kaitsekorralduskava Keskkonnaministeeriumi poolt ei kinnitatud. Mitmed seal ettenähtud tegevustest on tänaseks juba ellu viidud. Käesoleva kaitsekorralduskava peamiseks ülesanneteks on täiendada eelmist kaitsekorralduskava, analüüsida Panga maastikukaitseala väärtusi ja neid ohustavaid tegureid, täpsustada ja laiendada kaitseala eesmarke ning koostada tegevuskava kaitseala väärtuste säilimise ja eesmärkide täitmise tagamiseks. Tähtsal kohal on sotsiaalsed probleemid ja kohalike elanike osalus.

Kaitsekorralduskava valmimisele aitasid kaasa Kalle Kolter ja Ilmar Pungar (Mustjala vallavalitsus), Agne Peetersoo (Saare maavalitsus), Rein Perens (Eesti Geoloogiakeskus), Mari Reitalu (botaanik), Gunnar Raun, Kadri Paomees, Veljo Volke, Piret Lang, Maarja Nõmm, Tõnu Talvi, Olav Etverk ja Kaja Lotman (Keskkonnaamet). Protsessi viis läbi Gunnar Raun. Kaitsekorralduskava arutelud toimusid 27.11.2009 ja 15.01.2010 Mustjala vallas. Peamistest partneritest osalesid aruteludel SA Saaremaa Turismi esindaja, kaitsealal tegutseva peamise ettevõtte MTÜ Panga Areng esindajad, Mustjala vallavalitsuse esindajad ja OÜ Eesti Geoloogiakeskuse esindaja, kellega Keskkonnaamet kaitsekorralduskavaga planeeritud tegevused läbi arutas ja kokkuleppele jõudis. Kaitsekorralduskava rakendamise eest on põhivastutaja Keskkonnaamet, kuid mitmete tegevuste puhul lepiti kokku, et initsiatiiv tuleb ka maaomanikult.

## 1. ÕIGUSLIK ALUS

**Peamised kaitseala spetsiifilised juriidilised dokumendid**, millest valitseja oma töös juhindub, on:

- **Panga maastikukaitseala kaitse-eeskiri**, mis reguleerib kaitsekorda Panga maastikukaitseala territooriumil. Panga maastikukaitseala kaitse-eeskiri ja tsoneering kinnitati Vabartiigi Valitsuse 13. mai 1999. a. määrusega nr. 155 (RT I 1999, 46, 530). **Panga maastikukaitseala kaitsekorralduskava**, mis planeerib tegevused kaitsealal paiknevate väärtuste kaitseks. Käesolev kaitsekorralduskava on koostatud kümneks aastaks.
- **Looduskaitseeadus** kehtestab Eesti looduskaitse põhimõtted ning selle eesmärgiks on:
  - looduse kaitsmine selle mitmekesisuse säilitamise, looduslike elupaikade ning loodusliku loomastiku, taimestiku ja seenestiku liikide soodsa seisundi tagamisega;
  - kultuurilooliselt ja esteetiliselt väärtusliku looduskeskkonna või selle elementide säilitamine;
  - loodusvarade kasutamise säästlikkusele kaasaaitamine.

Panga maastikukaitseala kaitse-eeskirjas reguleerimata tegevuste puhul tuleb lähtuda Looduskaitseeadusest.

**Riiklikud strateegiad ja arengukavad**, millega kaitsealal tegevusi planeerides tuleb arvestada:

- **Eesti keskkonnastrateegia aastani 2030 (2007)** eesmärgiks on määratleda pikaajalised arengusuunad looduskeskkonna hea seisundi hoidmiseks, lähtudes samas keskkonna valdkonna seostest majandus- ja sotsiaalvaldkonnaga ning nende mõjudest ümbritsevale looduskeskkonnale ja inimesele.
- **Eesti keskkonnategevuskava 2007 – 2013** on Eesti keskkonnastrateegia aastani 2030 rakendusplaaniks.
- **Bioloogilise mitmekesisuse kaitse strateegia ja tegevuskava (1999)**, mille eesmärgiks on planeerida riiklikul tasemel bioloogilise mitmekesisuse kaitset ja säästliku kasutust.
- **Eesti maaelu arengu strateegia 2007 – 2013 (vastutav ministerium Põllumajandusministerium)**, mille kohaselt on oluline tagada kultuuripärandi objektide säilimine nende ajaloolist ilmet respektides. Strateegia üheks eesmärgiks on paikkonna säilitamine ning kultuuripärandi ja maastikulise mitmekesisuse säilitamisele kaasa aitamine.
- **Eesti säästva arengu riiklik strateegia “Säästev Eesti 21”**, mille peasihiks on ühendada üleilmsest konkurentsist tulenev edukusenõue säästva arengu põhimõtete ning Eesti traditsiooniliste väärtuste ja omanäolise kultuuriruumi säilitamisega.

**Rahvusvahelised konventsioonid, kokkulepped ja programmid**, millele Eesti on alla kirjutanud või millega ühinenud ning millega seetõttu on seotud ka Panga maastikukaitseala:

- **Bioloogilise mitmekesisuse konventsioon (1992)** võeti vastu Rio de Janeiros, Eesti ratifitseeris selle 11. mail 1994. Põhiliselt käsitleb see bioloogilise mitmekesisuse kaitset kõige üldisemal tasemel.

- **Århusi konventsioon (1998)** – ÜRO konventsioon keskkonnateabe kättesaadavuse ja keskkonnaasjade otsustamises üldsuse osalemise ning neis asjus kohtu poole pöördumise kohta avati allakirjutamiseks 25. juunil 1998. aastal keskkonnaministrite 4. konverentsil Taanis Århusis. Eesti kirjutas konventsioonile alla 25. juunil 1998. a. ja ratifitseeris konventsiooni 6. juunil 2001. aastal. Konventsioon seab liitunud riikidele kohustuse tagada üldsuse esindajatele laiaulatuslik, lihtne ja tõhus juurdepääs teabele, otsustamisprotsessile ja õigusemõistmisele keskkonnaalal.
- **Euroopa eluslooduse ja looduslike elupaikade kaitse konventsioon (1979)**, millele kõige sagedamini viidatakse kui Berni konventsioonile, võeti vastu 1979. aastal. Eesti liitus sellega 31. augustil 1992. Konventsiooni põhiline eesmärk on kaitsta looduslikku floorat ja faunat nende looduslikes elupaikades ja kasvukohtades, eriti ohustatud ja kahjustatavaid liike ning ohustatud looduslikke elupaikaid.
- **Pan-Euroopa bioloogilise ja maastikulise mitmekesisuse strateegia (1994)**. Strateegia põhiline eesmärk on tagada võtme-ökosüsteemide, elupaikade ja kasvukohtade, liikide ja maastiku iseloomu kaitse, parandamine ja taastamine efektiivse Pan-Euroopa ökoloogilise võrgustiku loomise ja majandamise teel. Ökoloogiline võrgustik peab koosnema tuumaladest, levikukorridoridest ja vaheastmetest, taastuvatest aladest ja puhversoonidest.
- **Kiievi bioloogilise mitmekesisuse resolutsioon (2003)**
- **EL loodusdirektiiv (1992)**, mille ülesandeks on anda panus bioloogilise mitmekesisuse kaitseks, kaitstes looduslikke elupaiku ja liike Euroopa aladel ja liikmesriikides.
- **EL linnudirektiiv (1979)**, mille eesmärk on kaitsta kõiki linde tapmise ja püüdmise eest, piirata lindude küttimist ja nendega (samuti nende kehaosade ning neist valmistatud esemetega) kaubitsemist.

**Kohaliku tähtsusega strateegiad, planeeringud ja arengukavad**, millega Panga maastikukaitsealal tegevusi planeerides tuleb arvestada:

- Saare maakonna arengukavad, strateegiad, planeering ning erinevad teemaplaneeringud.
- Mustjala valla arengukava 2009 – 2015 ja üldplaneering (kehtestamata).
- Panga küla arengukava 2006-2012 (tegevused, mis on kahe eelneva dokumendiga kooskõlas)
- Mustjala vald Panga küla Pärdi maaüksuse detailplaneering ja selle keskkonnamõju strateegilise hindamise aruanne (2006)

**Eesti seadusandlus**, millega peab Panga maastikukaitsealal arvestama:

- **Eesti Vabariigi põhiseadus**, mis kohustab säästma elu- ja looduskeskkonda ja kasutama ressursse säästlikult. Seaduses sätestatud juhtudel võib näiteks üldistes huvides piirata õigust vabalt liikuda või ka omandiõigust.
- **Säästva arengu seadus** sätestab looduskeskkonna ja loodusvarade säästliku kasutamise alused.
- **Asjaõigusseadus** sätestab asjaõigused. Seaduses on välja toodud eraldi kinnisomandi kitsendused (sh võõral maatükil viibimise, võõra metsa kasutamise ning jahipidamise kohta).
- **Teised olulisemad kaitsekorda reguleerivad seadused:**
  - maamaksuseadus;
  - planeerimisseadus;

- ehituseadus;
- keskkonnamõju hindamise ja keskkonnajuhtimissüsteemi seadus;
- veeseadus;
- keskkonnajärelevalve seadus;
- maapõueseadus jt.

## 2. ÜLDISELOOMUSTUS

### 2.1. Kaitseala asukoht, juurdepääs ja piirid

Panga maastikukaitseala asub Saaremaa põhjarannikul Mustjala vallas ca 1,5 km Panga külast loodes, hõlmates Lääne-Eesti paekalda kõrgeima osa – Panga (Mustjala) panga ning selle lähiümbruse. Valla keskusest Mustjalast asub Panga pank 19 km kaugusel (mööda maanteed) kirdes, Kuressaarest ca 45 km kaugusel. Parim juurdepääs on Võhma kaudu Panga külasse ning sealt mööda ainsat pangale viivat teed ca 1,5 km. Maastikukaitseala piirneb põhjast ja kirdest Läänemerega, läänest Küdema lahe suudmega. Kaitseala ulatub piki pankrannikut pika kitsa ribana põhjast lõunasse (ca 2,7 km). Ida- ja lõunapiiri moodustavad metsasihid, mõtteline sirgjoon, tee ning kinnistupiir.

Kaitseala välispiir ja vööndite piirid on esitatud Panga maastikukaitseala kaitse-eeskirjas (lisa 1), mis kinnitati Vabariigi Valitsuse 13. mai 1999. a. määrusega nr. 155 (RT I 1999, 46, 530). Kaitseala pindala on ca 26 ha. Sihtkaitsevöönd moodustab sellest ligi poole, hõlmates vahetult panga seinaga piirneva territooriumi, ülejäänud ala kuulub piiranguvööndisse (lisa 2). Kaitseala ja vööndite piirideks on peamiselt teed, mõttelised sirged ja rannajoon.

Kaitseala välispiiri tähised on paigaldatud läänest kaitsealale sisenevale ainsale suuremale teele, kaitsealale sisenevatele pinnaseteedele ja metsasihtidele. Lisaks tuleb tähistada ka sihtkaitsevöönd (lisa 6).

Panga maastikukaitsealaga piirnev Küdema lahe piirkond kuulub Küdema lahe hoiualasse. Ala on rahvusvahelise tähtsusega linnuala (TLA, ingl. k IBA, kood EE011) ning kuulub Natura 2000 võrgustikku Küdema lahe linnu- ja loodusalana (EE0040432). Panga maastikukaitsealast lõuna pool asub Laidu saare looduskaitseala, mis on moodustatud sealse haudelinnustiku kaitseks (lisa 7).

### 2.2. Kaitseala moodustamine ja põhieesmärk

Panga maastikukaitseala kaitse-eeskiri ja tsoneering kinnitati Vabariigi Valitsuse 13. mai 1999. a. määrusega nr. 155. Panga pank on olnud kaitsealune üksikobjekt alates 1959. aastast (Eesti NSV Ministrite Nõukogu korraldus nr. 331 “Maastiku üksikelementide, dendraariumide ja katsekultuuride ning viljapuude ja viljapuuadade riikliku kaitse alla võtmisest” – ENSV Teataja 1959, 29, 160) (lisa 1).

Kehtiva kaitse-eeskirja järgi on kaitseala põhieesmärk Lääne-Eesti paekalda kõrgeima osa, Panga panga ning sealsete taimekoosluste kaitse.

Kuna peale kaitse-eeskirja kinnitamist on selgunud täiendavaid väärtusi ja tavaks on saanud enamuse olulisemate väärtuste nimetamine kaitse-eesmärkide hulgas, tuleb kaitse-eeskirja uuendamisel sõnastada ümber ka kaitseala eesmärgid. Uuendatud sõnastus on toodud järgnevalt:

Kaitseala põhieesmärk on Lääne-Eesti paekalda kõrgeima osa, Panga panga ning sealsete taimekoosluste kaitse. Nõukogu direktiivi 92/43/EMÜ looduslike elupaikade ning loodusliku loomastiku ja taimestiku kaitse kohta I lisas nimetatud elupaigatüüpide, mis on esmased rannavallid (1210), merele avatud pankrannad (1230), kadastikud (5130), lood (alvarid)



(\*6280), vanad loodusmetsad (\*9010), kaitse. Nõukogu direktiivi 92/43/EMÜ looduslike elupaikade ning loodusliku loomastiku ja taimestiku kaitse kohta II lisas nimetatud liigi kõnttanuka (*Encalypta mutica*), mis on ühtlasi II kategooria kaitsealune liik, kaitse. Punase tolmepea (*Cephalanthera rubra*) ja valge tolmepea (*Cephalanthera longifolia*), mis on II kategooria kaitsealused liigid, kaitse. Hariliku käoraamatu (*Gymnadenia conopsea*), kahelehise käokeele (*Platanthera bifolia*), suure käöpõlle (*Listera ovata*) ja tumepunase neuuvaiba (*Epipactis atrorubens*), mis on III kategooria kaitsealused liigid, kaitse. Elupaigatüüpide paiknemine on toodud lisas 4.

Looduskaitseaduse § 28 kohaselt on maastikukaitseala määratletud järgmiselt: maastikukaitseala on kaitseala maastiku säilitamiseks, kaitsmiseks, uurimiseks, tutvustamiseks ja kasutamise reguleerimiseks. Maastikukaitseala võimalikud vööndid on sihtkaitsevöönd ja piiranguvöönd.

Kaitseala valitsejaks on Keskkonnaamet.

### 2.3. Maaomand

Panga maastikukaitseala paikneb valdavalt õigusjärgsel eramaal. Jätkuvalt riigi omandis olevat maad on ca 2 ha ja riigimaad ca 4,5 ha. Seisuga 28. oktoober 2009 oli kaitsealal 23 riiklikusse maakatastrisse kantud katastriüksust. Panga maastikukaitsealal paiknevate kinnistatud katastriüksuste piirid, nimetatud maaüksuste üld- ja kõlvikute pindalad ning sihtotstarve on esitatud lisas 3.

### 2.4. Maastik ja maakasutus

Panga piirkond kuulub maastikutüübilt Saaremaa põhjarannikul leviva *mereliivatasandike ja luiteahelike maastiku* hulka (Arold, I. 1993). Eesti paigaste klassifikatsiooni ning Eesti paigastike kaardi järgi kuulub Panga maastikukaitseala piirkond *õhukese kattega paetasandike* hulka. *Paetasandike* hulka kuuluvad paigastikud on maapinnalähedase lõhelise paese aluspõhjaga tasandikud, millel on vähem kui 1 m paksune rähkne või moreenne pinnakate. Reljeefi liigestavad kohati mõne meetri kõrgused lamedad künnised, kühmud või kulutusnõod ja rannikul ka klibused rannavallid (Arold, I. 1993). Panga pangast idapoole, samuti lõunapoole jääva ranniku ja kuhjelise maasääre moodustab karbonaatse kattega rannavallistik. Paigastikest levivad Panga küla piirkonnas veel karbonaatse ja vähekarbonaatse kattega meretasandikud ning karbonaatse kattega järvetasandikud.

Panga maastikukaitseala peamiseks maastikuliseks vaatamisväärsuseks on Saaremaa pankrannik piirkonna kõrgeima ja erinevates arengustaadiumites vaadeldava Panga (Mustjala) pangaga. Panga maapealne osa allub kulutusprotsessidele ja pangajärsak taandub lõunaosas maismaa poole. Pangajärsaku all on Panga pangal kujunenud keskmiselt 5-10 m laiune rusukalle ning kuni paarisajameetrise vöötmena kaugemale merre ulatuv murrutuslava, mis mere poolt piirneb veealuse 10-12 m kõrguse järsakuga. Panga jalamil toimub pangaseinast allavarisenud kivimaterjali edasine peenendamine ja ärakanne. Rusukalle puudub peaaegu täielikult panga põhjatipus, kus murrutus ja ärakanne on kõige intensiivsem. Lahtised kivid ja kruus sorteeritakse lainetuse poolt ja kantakse piki Küdema lahe idarannikut lõuna suunas, moodustades lõunapool maasääre näol ulatusliku kuhjeranna. Mariku maasäär panganeemest 5-6 km lõunapool on kujunenud etapiviisiliselt, mida tunnistavad rohked maa poole

kooldunud rannavallid – maasääre kasvujätked. Eriti aktiivne on maasääre kasv olnud tugevate tormide aastatel. (Raukas, A. 1995)

Pangapealne pinnakate on õhuke ning sealseks valdavaks taimkattetüübiks on Lääne-Eesti saarestiku maastikele iseloomulikud liigirikkad loopealsed. Loopealsed kuuluvad pärandkultuurmaastike hulka, olles arenenud koos inimese ekstensiivse põllumajandustegevuse – karjatamisega.

Varasematel aegadel on piirkonna maastikku enam ilmestanud rannakülaelanike merelkäimise ja kalapüügiga seotud rajatised ning tegevused. Pangast idapool rannal paiknesid küla paadid ja kalapüügiga seotud rajatised. Eelmisel sajandivahetusel paiknes siin Eesti suurim võrgumajade kogumik. Pangapealsel paiknev tuletorn on ehitatud 1962. aastal.

Praegune maakasutus on suunatud Panga panka külastavate turistide ja loodushuviliste suunamiseks ja teenindamiseks. Eraomanduses olevale Panga loodusmaja katastriüksusele paiknevale kultuurrohumaaale on rajatud uus ja suurem panga servast kaugemale jääv parkla. Vana parkla ja osa teest on täidetud pinnasega ja suletud liikluseks. Vana tee koha peale ja uude parklasse on istutatud puid. Kultuurrohumaa põhjaservas on taastatud kiviaed. Põllumajandusliku tegevusega ei ole maastikukaitsealal tegeletud juba pikemat aega. Parkla läänepoolsesse serva on paigaldatud konteinertualetid ja rajatud müügipunkt, kus suvehooajal toimub käsitööesemete müük. Müügipunkti ümber on paigaldatud pinke ja pink-laudasid. Prügi jaoks on olemas mitu väikest konteinerit, mida tühjendatakse regulaarselt. Parklast ida poole on rajatud imbväljak ja lõuna poole alajaam ning parkla kaguosast saab alguse uus rajatud tee, mis viib Küdema lahe hoiualale. Parkla lõunaserva on rajatud kanalisatsiooni- ja veetrass, tehtud puurkaev ning paigaldatud elektri kaabel. Maastikukaitseala külastajatele on rajatud mööda panga serva kulgev matkarada, mis on kaetud hakkepuiduga. Matkaraja äärde on paigaldatud pinke ja pink-laudasid ja üks kiik. Seega on tegemist turismile orienteeritud maakasutusega (vt lisa 8).

Maastikukaitsealal paiknevale ulatuslikule Pärdi maaüksusele on kehtestatud detailplaneering keskkonnamõju strateegilise hindamise aruande alusel, millega on analüüsitud maaüksuse võimalikku maakasutust ja selle mõju keskkonnale ning leitud keskkonda arvestav planeeringulahendus. Võimalikud planeeritavad rajatised on lisas 9.

## **2.5. Sotsiaalmajanduslik keskkond**

Mustjala vald on 755 elanikuga (01.01.2009) rahvaarvult Saaremaal üks väiksemaid. Inimasustus on hõre, keskmiselt 3,2 elanikku ruutkilomeetril. Vallas on 21 küla. Suurimad külad on rahvaarvult Mustjala (289) ja Võhma (111). Praegu elab Panga külas 36 inimest. Mustjala Lasteaed-Põhikoolis õpib 51 last. Suur osa elanikest on pensioniealised (üle 64-aastaseid – 24%). Suuremaid (tootmis)talusid ei ole. Enamik majapidamisi tegeleb väiketalupidamisega oma tarbeks. Vähesed elanikud käivad oma tarbeks kalal.

Võhma ja Panga küla piirkond on teistest ümbruskonna keskustest, s.h. valla keskusest Mustjalas, suhteliselt eraldatud – halvasti sõidetav kruusakattega tee raskendab mõnevõrra liikumist keskuste vahel.

Saare maakonnaplaneeringu järgi kuulub Panga pank viie maakondliku tähtsusega turismiobjekti hulka. Turism piirkonnas on hooajaline, kuigi hooaeg on veidi pikem kui

Saaremaal keskmiselt. Turismikoormus Panga pangal on aastas ca 40 000 inimest (Kuressaare Turismiinfokeskuse Saaremaa külastajate uuring 2002. a). Tippahooajal võib külastajate arv ulatuda mitmesaja inimeseni päevas. Muul ajal (sügisest kevadeni) on külastatavus ebahühtlane.

Turismiteenindust pakub kaitseala territooriumil MTÜ Panga Areng. 19. augustil 2007. a. avas Tallinnas ja Tartus tegutsev sukeldumiskeskus Sebak Panga külas sukeldumiskeskuse.

#### HUVIGRUPID:

##### **Avalik sektor**

- Saare Maavalitsus
- Mustjala Vallavalitsus
- Keskkonnaministeerium
  - o Looduskaitseosakond
  - o Keskkonnaamet
  - o Maa-amet
  - o Keskkonnainspeksioon
  - o Eesti Geoloogiakeskus OÜ
- Põllumajandusministeerium

##### **Õppe- ja teadusasutused**

- Tartu Ülikool
  - o Ökoloogia ja Maateaduste Instituut
  - o Geoloogia osakond
  - o Geoloogiamuuseum
- Eesti Maaülikool
  - o Põllumajandus- ja keskkonnainstituut
- Tallinna Tehnikaülikool
  - o Geoloogia Instituut
- Mustjala Lasteaed-Põhikool
- teised koolid

##### **Valitsusvälised organisatsioonid**

- Eestima Looduse Fond
- Tudengite looduskaitse ringid

##### **Erasektor**

- Turismitalud
- Kohalikud elanikud
- Maakonna turismiarendajad
- MTÜ Panga Areng
- Turistid/külastajad
- Firmadest maaomanikud
- Põllumajandustootjad
- Talunikud
- Suvitajad
- Maaomanikud, kes ei ela kohapeal
- jne

## **Järgnevalt tuakse täpsemalt ära osade huvigruppide soovid ja huvid:**

**Keskkonnaamet** on huvitatud maastikukaitseala terviklikkuse säilimisest, panga kaitsest, maastikukaitsealal esinevate liikide ja koosluste kaitsest, uurimisest ning seirest.

**Maaomanikud** soovivad maad omada, sooritada ostu-müügitehinguid, kasutada puhkuseks, puhkekohtade väljaüürimiseks. Omanikud on huvitatud oma maaüksuse kasutamisest ning sellest materiaalse kasu saamisest. Ei soovi piiranguid oma maaüksusel. Osa neist on nõus rangete piirangutega, sest nii on nende maa rohkem kaitstud inimeste kontrollimatu liikumise eest.

**Loodushuvilised** naudivad maastike mitmekesisust, looduslikkust. Osa loodushuvilistest on huvitatud liikumispiirangute viimisest miinimumini. Huvitatud loodusraja külastamisest ja ööbimisvõimalustest.

**Loodusteadlased** on huvitatud looduslikus seisundis olevate maastike säilitamisest ja teaduslike uuringute teostamisest.

**Turistid, juhukülastajad** on huvitatud infrastruktuuride väljaehitamise, aktiivse puhkuse erinevatest vormidest, liikumispiirangute viimisest miinimumini.

**Kohalik omavalitsus.** Kaitseala atraktiivsuse kasv, tulubaasi suurendamine, tööhõive kasv, ettevõtluse arendamine, investeringute toetamine, pärandkultuuriga seotud rajatiste taastamine ja Pärdi maaüksuse DP elluviimine. Looduskaitseala aitab arendada loodusturismi piirkonnas ning tõsta ala tuntust. On huvitatud looduskaitsealast investeringutest, mis aitab arendada ning säilitada maaharimist (vilja- ja karjakasvatust) piirkonnas.

**Koolid** on huvitatud õpilasekursioonide korraldamisest kaitsealale.

**Turismistalud** on huvitatud külastajate rohkusest ja tulubaasi suurendamisest.

## **3. KAITSEALA VÄÄRTUSED**

### **3.1. Geoloogilised väärtused**

Saaremaa põhjaranniku aluspõhja moodustavad vanaaegkonna vana-siluri ajastu troopilise mere setted, mis ladestusid 420-430 miljonit aastat tagasi. Maailma meredes elasid siis rikkalike selgrootute kõrval varajased selgroogsed, lõuatud ja kalad, inimese ilmumiseni läks aega veel mitusada miljonit aastat. Vanim sellest ajastust pärinev ning Saaremaa põhjarannikul paljanduv lade on Jaani lade (kogupaksus kuni 80 m), mis koosneb merglitest, dolomiitidest ja savikast lubjakivist. Kohati esineb selles lademes väga kõva jämeurbne dolomiit, nn. rahkjas paas. Tekkelt on see kivim riffodolomiit, mis on tekkinud madalas vees kõva skeletiga loomade ja taimede (peamiselt aga sammalloomade) elutegevuse tagajärjel. Saaremaa põhjaranniku pangad koosnevad sellest rahkjast paest.

Panga pank on Saaremaa põhjaranniku kõrgeim. Suurim kõrgus merepinnast on 21,3 m. Veealune pangaosa, mis paikneb rannajoonest kaugemal murrutuslava servas, on ca 10-12 m kõrge. Pank ise hakkas arenema juba 6000 aastat tagasi, Litoriinamere staadiumi esimesel poolel ning asub nüüd maakoore tektoonilise kerkimise tõttu hääbumisstaadiumi alguses. Sellest annab tunnistust veealuse abrasioonilava suur ulatus ja madal vesi selle kohal, millele viitab ka panga tiibade jäämine kaasaegsest rannajoonest maa poole. Lähemas geoloogilises tulevikus toimub veealuse panga kerkimine ja muutumine aktiivseks veepealseks pangaks, kaasaegne veepealne pank kujuneb siis veepiirist eemaldunud rannajärsakuks. Seega on Panga pangal jälgitavad panga arengu kõik kolm etappi: veealune pangaastang lainemurrutuse alal, aktiivne panga osa ja hääbunud panga tiivad.

Panga sein moodustavad alumises osas siluri ajastu Jaani lademe Mustjala, Ninase ja Paramaja kihistike kivimid, ülemises osas Jaagarahu lademe Kesselaiu kihistiku kivimid (erinevate kihtide läbilõige on toodud lisas 5). Panga pank on Mustjala kihistiku stratotüüp. Siin on võimalik jälgida ulatuslikul pindalal panga kivimite lasuvustingimusi, koostist ja selle muutumist (eriti oluline Ninase kihistiku puhul), panga erinevaid arengustaadiumeid geoloogilises arenguprotsessis alates meres paiknevast panga osast ja murrutuslavast kuni maismaal paikneva ning kulutusprotsessidele alluva panga seinani.

Läänepoolses osas on pank välja kujunenud kaheastmelisena. Teine astang koosneb juba tervenisti Jaagarahu lademe kollakashallidest dolomiitidest. Panga lääneosas asub lasumusriike, kus paljanduvad kihid on arvatavasti biohermi raskuse mõjul sügavalt alla paindunud.

Geoloogilistele uurimismaterjalidele tuginevalt oletatakse, et kvaternaarieelsel perioodil paiknes Matsalu ja Soela väinade all ürgorg, milles voolanud hiidjõgi on tõenäoliselt mõjutanud ka Mustjala panga ja kogu siluri paekalda kujunemist (Eesti Loodus, 1995).

Aluspõhjaliste kivimite peal on pangajärsaku ülemises osas ka küllalt ulatusliku paksusega pudedate settetikivimite, paeklibu ja rannakruusade kuhjatised. Need pärinevad Läänemere vanematest arengustaadiumitest, mil merepind asus tänapäevasest tasemest veel tunduvalt kõrgemal (Luha, 1934; Klaaman, 1959).

Kvaternaarisetetest moodustuv pinnakate on Saaremaa põhjarannikul kõikjal alla 5 m. Küdema lahe idakalda piirkonnas on pinnakate eriti õhuke, sageli esineb alvareid ja aluspõhja paljandeid (panga serv). Geomorfoloogilistest pinnavormidest esinevad piirkonnas alvarid ja kuhjetasandikud. Viimased on moodustunud klibust ning liivkruusveeristikust. Kõrgematel aladel on maapinnal tuiskliiv ja kruus, sügavamal põhimoreen ja jääaegsed savid. Madalamal, paealadel, on pinnakattes põhimoreeni kõrval suur tähtsus rannakruusadel ja klibustikel.

Piirkonna valdavaks mullatüübiks on rähk-liivsavimullad ehk rähksed rendsiinad ja paepealsed liivsavimullad ehk paepealsed rendsiinad (paas asub kuni 30 cm sügavusel). Paepealsetel rendsiinadel asuvad loopealsed liigirikka taimestikuga või loometsad.

Pank koosneb avatud pangaosast ja mattunud pangaosast. Viimase puhul on pangasein mattunud rannamoodustiste (rannavall) alla. Panga mõlemad osad on lahutamatud, moodustades ühtse tervikliku geoloogiliselt väga tähtsa objekti. Panga pank on tähtis kogu Baltikumi stratigraafias kui üks paremini korreleeritavaid vaatluspunkte, samuti on kivimites leiduvad kivistised tänuväärseks infoallikaks omaaegse geograafilise pildi, kliimatingimuste

ja organismide elutegevuse kohta. Antud küsimustes on määravaks ligipäätavus kivimitele väga ulatuslikul territooriumil, mida mingil juhul ei või vähendada. On oluline nii loodusteaduslikust, maastikulisest, õppeotstarbelisest ja kultuurilisest seisukohast lähtudes säilitada see terviklikkus (Sundström, M. 1997).

Seega on Panga panga puhul väärtuslik mitte ainult pank (pangasein) ise, vaid ka kogu pangaga seotud geoloogiline arenguprotsess. Panga geoloogilise arenguprotsessi osad on ka veealune pangasein ja murrutuslava, samuti murrutus-, ära- ja kuhjumisprotsessi tulemusena arenev Mariku sääär pangast põhjapool.

**Ohuteguriteks** pangale kui geoloogilisele väärtusele võib olla ehitustegevus kogu panga ulatuses nii panga avatud, mattunud kui ka veealuse osa piirkonnas, kui sellega kaasneb panga looduslikkuse rikkumine, pinnase ning panga osade ära- ja kuhjumise ning lagunemise süvenemine. Ehitustegevus võib mõju avaldada panga arenguprotsessile ning pangaga seotud rannaprotsessile. Pangaseina ülaseru murenemist ja varinguid soodustab ka taimestiku ja rohukamara äratallamine külastajate poolt. Panka kahjustavad isetegevuslikud ülesronimiskohad.

### 3.2. Maastikulised ja esteetilised väärtused

Maastike mitmekesisuse ja erinevate maastikutüüpide väärtuse kohta puuduvad selged kvantitatiivsed hindamiskriteeriumid, mistõttu maastiku väärtustamine saab olla rohkem kirjeldav.

Panga panka ja sellega seotud geoloogilise arenguprotsessi erinevaid etappe võib käsitleda ka kui maastikulist väärtust. Panga pank on Lääne-Eesti ja saarte paekalda kõrgeim osa. Merele avatuna ning terviklikuna hästi jälgitavana on pank maastikuliselt ja esteetiliselt väga atraktiivne. Vaikse ilmaga on pangapealselt jälgitav ka veealune murrutuslava.

Ainsa paigastikutüübina kaitsealal esinev *õhukese kattega paetasandik* ja sellel tüüpiliselt levivad loopealsed metsad ja niidud on iseloomulikuks maastikutüübiks Lääne-Eesti saartele. Maastikukaitseala lähinaabruses paikneb lisaks veel 4-5 tüüpi paigastikke, maastikulist mitmekesisust suurendavateks elementideks on Mariku maasäär koos piirkonna rannikujärvedega (Koese järv ja Lammaslaht).

Pangapealne loomännik omab väärtust enam maastikuilme kujundajana kui metsakooslusena. Mets on suures osas majandusmetsailmeline ja osaliselt ka ühevanuseline. Pangapealne loo- ja sūrjakadastik on samuti väärtuslik maastiku ilmestaja.

**Ohuteguriteks** piirkonna maastikulistele ja esteetilisetele väärtustele võib olla maastiku ilmet rikkuv ehitus- ja turismiarendustegevus ning maastikku sobimatute rajatiste püstitamine, looduslike ning poollooduslike koosluste ilmet kahjustav tegevus (metsa uuendusraie, poollooduslike koosluste metsastumine), suure külastuskoormuse tõttu kaitseala prahistamine, korralike tualettide puudumine, lõkete tegemine ja telkimine selleks mitte ette nähtud kohtades ning kohati ka vandaalitsemine. Tuleb leida lahendus ebaseaduslikule telkimisele. Kaitseala valitsejalt on vaja taotleda nõusolek sobivale alale telkimiskoha rajamiseks. Telkimisplatsile täiendavat infrastruktuuri ei rajata, kuid peab olema võimalus konteinertualettide kasutamiseks ja ajutine veekraan hommikuseks näopesuks. Parkla kattena kasutatud paekivikillustik võimaldab vihmavee kiiret imbumist ega põhjusta erosiooni parkla

servadel ning on visuaalselt sobiv materjal. Ohutegurid seoses parklaga on veel õlileke ja suurenenud raskete sõidukite (busside) koormuse tõusuga kaasnev vibratsioon. Parkla kattena asfaltbetooni või mõne muu materjali kasutamine eeldab veenvalt põhjendatud tehnilise projektiga tagatud lahendit erosiooni vältimiseks parkla servadel ja eksperthinnangut geoloogidelt võimaliku vibratsiooni ja õlilekke kohta praegusele paekivikillustikuga parklale (vt lisa 11). Eksperthinnangu alusel kaalub kaitseala valitseja parkla kattena teiste materjalide lubamist.

Võimalike kahjustuste vältimiseks on vajalik turismiarendustegevus ja muud tegevused kaitsealal detailselt planeerida tulenevalt kaitseala erinevate väärtuste iseloomust ja paiknemisest ning kaitseala valitsejaga kooskõlastada.

Panga piirkonna maastikulist ja esteetilist väärtust saab tõsta pärandkultuurmaastike traditsioonilise majandamise (karjatamise, niitmise) ning pärandkultuuriga seotud rajatiste (nt. endiste võrgukuuride, kiviaedade jms.) taastamisega tingimustel, mille täitmisel ei kahjustata teisi kaitseala väärtusi.

Panga maastikukaitseala kaitse-eeskiri tagab üldiselt kaitseala piirides maastikuliste väärtuste säilimise. Suuresti sõltub see siiski ka kaitseala valitseja kaitsekorralduslikust tegevusest ning koostööst maaomanikega. Piiranguvööndi metsade majandamise osas ei ole soovitatav rakendada turberaie võimalusi kogu lubatud mahus ning eelistada esialgu valikraiet metsa erivanuseliseks kujundamiseks ning hiljem püsimeetsana majandamist, mis tagab metsa looduslikuma ilme säilimise. Arvestada tuleb Natura 2000 loodusala kaitse põhimõtetega (vt alapeatükk 3.3.1.).

### **3.3. Bioloogilised väärtused**

#### **3.3.1. Elupaigatüübid**

Kogu Panga maastikukaitseala jääb Natura 2000 võrgustiku alale *Küdemäe laht*. Maastikukaitsealal esinevad järgmised nõukogu direktiivi 92/43/EMÜ looduslike elupaikade ning loodusliku loomastiku ja taimestiku kaitse kohta (Loodusdirektiiv) I lisas nimetatud elupaigatüübid: esmased rannavallid (1210), merele avatud pankrannad (1230), kadastikud (5130), lood (alvarid) (6280\*) ja vanad looduspõhised metsad (9010\*). Tärniga on tähistatud esmatahtsad elupaigatüübid.

Esmased rannavallid (1210). Kliburannikule on iseloomulik lainete mõjul klibu, veeristiku ning kruusa kuhjumine rannale ja ajuveerannale, kus viimase maapoolsele piirile kujunevad kas püsivad ja/või ajutised rannavallid või vallistikud. Hetkel on kaitsealal ca 1ha esmaseid rannavalle.

Merele avatud pankrannad (1230). Pankranniku iseloomulikuks tunnuseks on murrutusjärsak ehk pank, mis on kujunenud vastupidavais vanaaegkonna kivimeis (lubjakivis, dolomiidis, harva ka liivakivis). Hetkel on kaitsealal ca 4ha merele avatud pankrandasid.

Kadastikud (5130). Kadastikud on Eestis esindatud peamiselt loo-aladel, vähemal määral ka sisemaistel nõmmealadel, kus nende alustaimestik meenutab nõmmeniitude oma. Sellesse elupaigatüüpi tuleb üldjuhul arvata need alad, kus kadakate liitus (katvus) on üle 30%. Hetkel on kaitsealal ca 2,5ha kadastikke.

Lood (alvarid) (6280\*). Looniite (alvareid) leidub paetasandikel, ordoviitsiumi ja siluri lubjakivide avamusaladel Põhja-Eesti lavamaal, Lääne- ja Pärnumaal ning saartel. Reljeef on neil aladel tasane või veidi lainjas, lamedate nõgudega, kohati on maapind karstunud. Taimkatte kujunemisel on olnud oluline osa karjatamisel. Seoses karjatamise vähenemisega on looniidud tänapäeval kiiresti võsastumas, eeskätt kadakaga. Kaitseala põhjatipus maanteest lõunapoole jääv ulatuslikum niiduala on kunagine looniit, mida on aastaid tagasi küntud ja hetkel olulist looduskaitsealist väärtust ei oma. Ajapikku on sellel niidul siiski taastunud loopealsele omane taimkate. Hetkel on kaitsealal ca 1ha loodusid.

Vanad loodumetsad (9010\*). Sellesse elupaigatüüpi kuuluvad looduslikud vanad metsad, aga ka hiljutiste põlengualade looduslikult uuenenud noored puistud. Looduslikud vanad metsad esindavad vähese inimõjuga või üldse igasuguse inimõjuta kliimakskooslusi ehk siis suktessioonirea hiliseid staadiume. Vanad loodumetsad on elupaigaks paljudele ohustatud liikidele, eriti sammaltaimedele, seentele ja selgrootutele loomadele, peamiselt mardikatele (Paal, J. 2000). Hetkel on kaitsealal ca 11,5ha vana loodumetsa.

**Ohuteguriteks** on loopealsete pinnase füüsiline kahjustamine ja ehitustegevus, samuti metsastumine. Looniitude ja kadastike väärtuse säilitamiseks ja lookadastike taastamiseks on soovitatav mõõdukas karjatamine, samuti põõsarinde harvendamine. Panga maastikukaitsealal on karjatamine raskendatud suure külastatavuse, poollooduslike kooslustega alade vähese pindala ja karjaaedade rajamise kulukuse tõttu. Esmastele rannavallidele on ohuteguriks klibu kaevamine, merele avatud pankrandadele panga füüsiline kahjustamine ja vanadele loodumetsadele puhkemajandusliku infrastruktuuri rajamine, raietegevus ning liigne tallamine.

### 3.3.2. Taimkate

Suurem osa Panga maastikukaitseala territooriumist on kaetud loomännikute ja lookadastikega paepealsetel õhukestel ja kuni keskmise sügavusega rähkmuldadel. Aluspõhja paas ei ole enamasti sügavamal kui 30 cm. Keskmisest väiksema sademetehulga ja mulla väikese veemahtuvuse tõttu on niiskusepuudus üks peamisi taimestiku kasvu pidurdavaid tegureid.

Kaitseala metsad paiknevad eramaadel. Peale 1986. aasta metsakorraldust, mil kaitseala mets oli riigimets Karjalasma metskonna koosseisus, on metsakorraldust tehtud ka praegustel eramaadel 2000. aastate alguses. Kaitsealal paiknev mets on olnud kaitsemetsa staatuses (eesmärk pinnasekaitse).

2006. aasta metsapõlengus hävis ja sai kahjustada ligi 50 ha metsa. 2008. aastal koostatud ekspertarvamuse (Õunap *et al* 2008) kohaselt ei ole metsakaitsealistel kaalutlustel hukkunud ja hukkuvate puude raie ja metsast eemaldamine vajalik. Elusate tervete puude hukkumine siklaste ja üraslaste asustuse tõttu põlenguga piirnevates puistutes ei ole tõenäoline.

Maastikukaitsealal on võimalik osadel erametsaomanikel taotleada Natura 2000 metsatoetust. Natura 2000 metsatoetuse saamiseks kvalifitseeruvaid sihtkaitsevööndi metsi on ca 3ha ja piiranguvööndi metsi samuti ca 3ha.



Pangapealse ala metsad kuuluvad kastikuloo kasvukohatüüpi. Puurindes kasvab männi (*Pinus sylvestris*) kõrval üksikuid kuuski (*Picea abies*), põõsarindes, mis on kohati tihe, domineerib kadakas (*Juniperus communis*), vähem on esindatud paakspuu (*Frangula alnus*), kibuvits (*Rosa sp.*), türnpuu (*Rhamnus cathartica*) ja kontpuu (*Swida sanguinea*). Alustaimestik on kõige arvukamad sinilill (*Hepatica nobilis*), metsmaasikas (*Fragaria vesca*), värvmadar (*Galium boreale*), verev kurereha (*Geranium sanguineum*), värv-varjulill (*Asperula tinctoria*), longus helmikas (*Melica nutans*), lamba-aruhein (*Festuca ovina*), lubikas (*Sesleria caerulea*), harilik kuldvits (*Solidago virgaurea*), hobumadar (*Galium verum*). Samblarindes domineerivad metsakäharik (*Rhytidiadelphus triquetrus*) ja harilik palusammal (*Pleurozium schreberi*). Alustaimestik on esindatud ka mõned leesikaloo kasvukohatüübile iseloomulikud liigid: nõmm-liivatee (*Thymus serpyllum*), kassikäpp (*Antennaria dioica*), varretu ohakas (*Cirsium acaule*), sammaldest loodehmik (*Thuidium abietinum*), loodjõhvsammal (*Ditrichum flexicaule*). Need kõik kasvavad aga üksikult ja hajusalt kastikuloo kasvukohatüübi sees (Kilusk, K. 1994).

Metsatakseerandmete kohaselt kuulub pangapealne mets keskealiste ja valmivate puistute hulka. Puurinde liituvus on enamasti 0,4-0,5, tihedamates kohtades 0,7. Panga kõrgemas põhjaosas läheb pangapealne mets üle kadastikeks ja need omakorda niitudeks.

Maastikukaitsealal valdab kuiva looniidu kasvukohatüüp, kus on esindatud *angerpisti-mägiristiku kooslus*, mis on iseloomulik karjatavatele lookadastikele. Pangal on levinud selle koosluse hariliku koldrohu variant. Põõsarindes domineerib kadakas, lisanduvad harilik pihlakas ja poopuu.

Võrrelduna 1930-ndate aastate piirkonna taimkattega on muutused taimkattes toimunud peamiselt sekundaarsetes, inimõju tagajärjel tekkinud kooslustes selle mõju vähenemise tõttu. Heaks näiteks on lookadastike ja puisniitude kinnikasvamine kogu Küdema lahe idakalda piirkonnas peale niitmise ja karjatamise lakkamist (Kilusk, K. 1994).

Looduskaitsealustest taimeliikidest on Pangalt leitud II ja III kategooria kaitstavaid liike.

II kategooria kaitstavad liigid:

valge tolmpea, *Cephalanthera longifolia*;  
punane tolmpea, *Cephalanthera rubra*;  
könt-tanukas, *Encalypta mutica*.

Valge ja punane tolmpea kasvavad Eestis oma areaali kirdepiiril ning on valdavalt niidutaimed. Valge tolmpea kasvupaigaks on pärisaru- ja puisniidud, samuti loometsad ja metsanoorendikud. Punane tolmpea kasvab looniitudel, nõmme-, palu-, pärisaru- ja puisniitudel, samuti ka loo- ning sürjametsades (Kukk, Ü. 1999). Nagu näha, on mõlemad liigid kasvutingimuste suhtes üsna tolerantset, kasvades nii niidu- kui metsakooslustes. Sellised tingimused on ka panga loopealsel. Mõlemad on hemeradiafoorsed (inimtegevuse suhtes teatava piirini “ükskõiksed”) liigid (Kukk, T. 1999).

**Ohuteguriks** on kasvupaikade füüsiline kahjustamine (ehitustegevus, intensiivne tallamine) ja kasvukohtade valgustingimuste halvenemine (võsastumine). Liigid taluvad mõõdukalt niitmist ja karjatamist ning metsa keskkonnasõbralikku majandamist.

Könt-tanukas (sammaltaim) ei kasva mitte igasugusel loopealsel, vaid ainult seal, kus mullakiht on väga õhuke ja kohati paljandub paas, seega keskkonnamuutuste suhtes eriti tundlikel aladel. Kõnttanukat Panga pangalt 2006. aastal leida ei õnnestunud, kuid liigi olemasolu on alal teada alates 1966. aastast ja 1989. aastal on teda uuesti leitud. Säilinud on liigile sobivad kasvukohad ning iseloomulikud liigid, mistõttu võib arvata, et ka kõnttanukas pole sellelt alalt kadunud.

III kategooriasse kuuluvad liigid:

tumepunane neiuvaip, *Epipactis atrorubens*;  
harilik käoraamat, *Gymnadenia conopsea*;  
suur käopõll, *Listera ovata*;  
kahelehine käokeel, *Platanthera bifolia*.

**Ohuteguriks** on samuti kasvupaikade füüsiline kahjustamine (ehitustegevus, intensiivne tallamine) ja kasvukohtade valgustingimuste halvenemine (võsastumine). Liigid taluvad mõõdukat niitmist ja karjatamist ning metsa keskkonnasõbralikku majandamist.

### 3.3.3. Loomastik

Panga maastikukaitseala territoorium on väga väike, paiknedes rannikul kitsa ribana. Seetõttu ei saa eraldiseisvalt rääkida maastikukaitsealaga seotud loomastikust, vastavaid eraldi uuringuid pole ka tehtud.

Panga panga piirkonna linnustiku osas on asjakohane ära märkida huvipakkuvamad tähelepanekud, mis kaitseala kaitsekorraldust võivad mõjutada.

Panga seinal paikneb räästapääsukese (*Delichon urbica*) koloonia, mis on harvanähtavaks näiteks räästapääsukese pesitsemisest looduslikes tingimustes, avatuna merele. Tänapäeval on räästapääsuke muutunud enamasti inimkaaslejaks liigiks ning kasutades pesitsemiseks hooneid, mis tunduvad looduslikest tingimustest pääsukesele paremini sobivat. Ohuteguriks võib olla pangaseina ja pesade füüsiline kahjustamine.

Panga panga rannikupiirkond on toitumis-talvitumispaigaks merikotkale (*Haliaeetus albicilla*), keda on sageli kohatud suurematel rannakividel.

Seega omab praegune Panga maastikukaitseala linnukaitse osas vähetähtsat rolli. Linnustikuliselt kõrgema väärtusega on Küdema laht kui tähtis veelindude talvitumispiirkond. Lahes paiknev kaitsealune Laidu saar on pesitsusperioodil rikkaliku haudelinnustikuga (kuni 33 liiki). Pangast lõunapool paiknev Koese järve piirkond on tähtis kui sookure ja hallhane massiline rändepeatuspaik. Küdema laht ja selle rannikupiirkond on merikotka kui I kategooria kaitsealuse liigi toitumisalaks.

## 3.4. Kultuurilised väärtused

Inimasustus Panga küla piirkonnas on väga vana. Tunnistuseks sellele on säilinud kivikalmed praegusest Võhma külast lääne pool, mis pärinevad umbes meie ajaarvamise algusest (Saaremaa Muinsuskaitseinspeksiooni andmebaas). Tõenäoliselt vanim teade Panga külast pärineb 1554. aastast. XIX sajandil kuulus Panga küla Mustjala kihelkonda Paatsa kroonumõisa juurde (Saaremaa Muinsuskaitse Seltsi andmed).

XIX saj. lõpul XX saj. algul oli Panga küla piirkonnas üks suuremaid, millel olid kalapüügis ja sellega seotud tegevustes pikad traditsioonid. Aastail u. 1880 – 1939 oli Panga Vaigu ja Ninase kõrval üheks tähtsamaks kilupüügikeskuseks. Kalapüüki ja eluolu Pangal meenutab koguteoses “Eesti kalanduse minevikust” kunagine Panga küla põliselanik ja hilisem paadipõgenik Ado Meri (s. 1893) Sihi talust. (Meri, A. 1984).

Panga pangast idapool laugemal rannikul (Panga küla kalurite ühismaa) paiknes üks Eesti suurimaid ja omanäolisemaid võrgumajade kogumikke. Võrgumajad olid mõeldud peamiselt kalapüüniste hoidmiseks ja nende juurde kuulusid tihti ajutised elamud ja soemajad, kala töötlemiseks määratud hooned ja seadeldised. Võrgumajade ehitust ja paiknemist Eesti rannikul analüüsib põhjalikult Arved Luts Etnograafiamuuseumi XXV-s aastaraamatus (Luts, 1971).

Panga pank ja selle lähiümbrus on ka ajalooline pühakoht, kuid ruumilist informatsiooni pühapaiga kohta ei ole säilinud. Teada on peamiselt astang ise, millelt ohvriande alla visati. Panga peal asus ajalooline palve-, ohvri- ja tuletetegemise koht ning praegusel kultuurrohumaal püha hiis. Pangast 500m loodes asub veelune astang “mari kakk”, mis ohvrikohana kuulub samuti Panga pühapaiga juurde. Panga kirde osas asub püha allikas, mida tuntakse kui ohvri- ja terviseallikat.

1941. aasta seisuga elas Panga külas 254 elanikku. Peale 1944. a. okupatsiooni likvideeriti kõik Panga rannas olnud hooned ja paadid. Panga rannast põgenes Rootsi 8 mootorpaaditait inimesi. Elanike arv külas langes sõjajärgselt 150-le.

Pangal olev tuletorn on rajatud nõukogudeajal 1962. aastal. Varasemalt ei ole Pangal tuletorni olnud. 1940.-50.-ndatel aastatel oli Pangal NL piirivalve kordon ja sellest ajast pärineb rohkesti erinevaid militaarobjekte.

Kultuuriväärtustest Panga maastikukaitseala piirkonnas on säilinud suuresti vaid vaimne kultuuripärand ja teadmine endisaegsest eluolust ning traditsioonidest. Samuti on selle kultuuripärandi kohalikke kandjaid väheseks jäänud.

Pärand Panga üle sajandi vanadest kalapüügitradsioonidest ja kalapüügiga seotud rajatistest (võrgumajad) on väärtuslik vähemalt Lääne-Eesti regiooni mastaabis, kui teatud osa sellest taastada originaalsel kujul ning eksponeerida tingimustel, mis ei kahjusta teisi kaitseala väärtusi.

Puhkemajanduslikult väärtuslike objektide rajamisel ja kultuuriväärtuste taastamisel on oluline silmas pidada, et nende taastamine toimuks võimalikult sellele paigale omasel kujul ning ei laenataks midagi atraktiivset kuskilt kaugemalt, mis rikub oluliselt paigaga seotud kultuuripärandit.

### ***Ohutegurid***

Nii sihtkaitse- kui piiranguvööndis on kaitse-eeskirja kohaselt keelatud uute ehitiste püstitamine, välja arvatud mittetootmislike ehitiste püstitamine kaitseala valitseja nõusolekul kaitseala tarbeks. Seega peab uue ehitise püstitamisel olema selgelt põhjendatud selle kasutamine kaitseala tarbeks ning ehitamiseks peab olema kaitseala valitseja nõusolek.

Võrgumajade taastamine on võimalik siis, kui on säilinud piisavalt täpseid allikmaterjale (joonistusi, maale, fotosid vms) Panga küla võrgumajade kohta. Võrgumajade taastamiseks kaitseala territooriumil on ainuvõimalik koht (ajalooline võrgumajade asukoht) varasem Panga küla kalurite ühismaa, mis asub kaitseala sihtkaitsevööndis. Alternatiivse taastamiskohana on võimalik kasutada kaitsealast väljaspool olevat lautripiirkonda. Planeerimise ja projekteerimise etapis tuleb töösse kaasata asjatundja(d) Muinsuskaitseametist ja/või Eesti Rahva Muuseumist. Võrgumajade taastamisest on huvitatud nii Mustjala vald kui turismiettevõtja. Taastatavate võrgumajade rajamise mõju kaitseväärtustele sõltub konkreetsetest tingimustest. Võimalikud negatiivsed mõjud puudutavad maastikuilme kahjustamist, mattunud pangaosa kahjustamist ning piirkonna loopealse seisundi võimalikku kahjustamist.

Võrgumajade taastamine sihtkaitsevööndi territooriumile on võimalik koostöös kaitseala valitseja, ettevõtja ja omavalitsusega tingimusel, et negatiivne mõju loodusväärtustele on välistatud ning võrgumajad taastatakse võimalikult algupärasel kujul (tegu oleks kultuuriväärtuse taastamisega). Konkreetsed tingimused täpsustatakse kaitseala valitseja ning ekspertide poolt lähtuvalt planeeringust, ehitusprojektist ja nende keskkonnamõju hindamisest.

### **3.5. Majanduslikud ja sotsiaalsed väärtused**

Peamiselt Panga maastikulisest väärtusest tulenevalt on piirkond suure puhkemajandusliku väärtusega. Maakonnaplaneeringu kohaselt kuulub Panga pank viie maakondliku tähtsusega turismiobjekti hulka.

Teisi kaitseala väärtusi oskuslikult tutvustades on võimalik Panga maastikukaitseala rekreatiivset väärtust veelgi tõsta, muidugi piires, mille puhul on tagatud loodusväärtuste säilimine. Puhkemajanduslikku väärtust tõstab kindlasti kultuuriväärtuste osaline taastamine ja eksponeerimine ajaloolisel kujul.

Metsandus ja kalandus kui majandustegevused omaette olulist väärtust ei oma. Metsa majandamise eesmärk kaitseala piiranguvööndis saab olla puidu varumine omatarbeks ning ulatuses, mis ei kahjusta kaitseala maastikuilmet ning kaitstavate liikide kasvutingimusi. Kalapüük väljaspool praeguse kaitseala piire omab samuti väikest majanduslikku väärtust, perspektiivis kindlasti suuremat puhkemajanduslikku väärtust.

Teiste kaitseala majanduslike ja sotsiaalsete väärtuste säilimine on osaliselt seotud turismiteeninduse jätkumise ja paranemisega ning seda võimalikult pika perioodi vältel. Turismiteeninduse areng on seotud täiendavate töötamis- ja teenimisvõimalustega piirkonnas, millega omakorda on seotud piirkonna sotsiaalne olukord.

### **3.6. Hariduse ja teadusega seotud väärtused**

Nagu geoloogiliste väärtuste osas mainitud, omab Panga pank teaduslikku väärtust vähemalt Eesti ja Balti regiooni mastaabis kui üks paremini korreleeritavaid stratigraafilisi vaatluspunkte. Oluline on ligipääsetavus kivimitele ulatuslikul territooriumil. Seega on panga geoloogiline väärtus kõrge nii erineva taseme teadustöös kui õpilaste ja üliõpilaste õppetöös.

Pangal on senisest paremini võimalik õpilastele tutvustada panga geoloogilist ehitust ja arenguprotsessi. Samuti on võimalik tutvustada loopealset kui pärandkooslust, selle majandamist ja piirkonna kaitstavaid taimeliike. Lisaks leidub palju kunagisi militaarobjekte (enamuse jääb Küdema lahe hoiualale), mida saab eksponeerida (võimalik teha matkarada), kuid maastikukaitseala ja Küdema lahe hoiuala kaitse-eesmärgi seisukohast ei ole tegemist prioriteetse tegevusega.

Kaitseala väärtuste paremaks eksponeerimiseks on Pärdi maaüksuse kehtiva detailplaneeringu järgi võimalik ehitada loodusmaja. Rajatava hoone parima arhitektuurilise lahendi leidmiseks korraldatakse avalik konkurss, mille komisjoni kaasatakse ka Keskkonnaameti esindaja ja tunnustatud arhitektid. Loodusmaja arhitektuurse lahenduse välja töötamisel tuleb eriti arvestada selle võimalikku merelt vaadeldavust – määravaks peab jääma looduslik ilme, st hoone ei tohi ka foonina häirida vaadet pangale. Parima arhitektuurilise lahenduse leidmiseks on soovitatav kasutada visualiseeringuid vaadetega nii merelt kui Panga küla poolt. Hoone eesmärgiks on lahendada praegu lahendamata sanitaarsõlme probleem, müügitegevuse koondamine ühte kohta, pideva järelevalve tagamine ning piisava info tagamine looduskaitseobjekti kohta. Kaitseala valitseja on seisukohal, et hotelli ja restorani rajamine kaitsealale pole põhjendatud, kuid hoones on võimalik väikese kohvikunurga ja loodusklassi kasutajatele ööbimise võimaldamiseks noortehostel tüüpi majutuse rajamine. Kaaluda võib loodusmaja sidumist võimaliku tulevase geopargi tutvustamisega ehk siis kogu Saaremaa geoloogiliste väärtuste tutvustamisega. Kaitseala valitseja jaoks ei ole loodushariduslike püsiprogrammidega loodusmaja rajamine Pangale prioriteetne, kuna loodusharidusega tegeleb Mustjala vallas lisaks kohalikule koolile juba RMK Mustjala looduskeskus. Keskkonnaameti keskkonnahariduse spetsialistilt on võimalik tellida tasuta õppeprogramme erinevatel teemadel.

Võrgumajade osaline taastamine lisab võimaluse tutvustada rannaküla lähiajalugu ja kalapüügiga seotud elulaadi.

### **3.7. Kokkuvõtte väärtustest**

#### ***Põhiväärtused***

*Geoloogilised väärtused* (peamiselt teaduslik väärtus)

Kõrge väärtus rahvusvahelisel kuni riiklikul tasandil;

*Kaitsealused liigid ja kooslused*

Keskmine väärtus riiklikul kuni regionaalsel tasandil;

*Maastikuline ja esteetiline väärtus*

Väärtuslik riiklikul kuni lokaalsel tasandil

#### ***Kõrvalväärtused***

*Ajalooline ja kultuuriline väärtus* (pole füüsiliselt säilinud)

Väärtuslik regionaalsel kuni lokaalsel tasandil

*Rekreatiivne väärtus*

Väärtuslik regionaalsel kuni lokaalsel tasandil

*Teaduslik ja hariduslik väärtus*

Väärtuslik rahvusvahelisel kuni lokaalsel tasandil

*Sotsiaalmajanduslik väärtus*  
Väärtuslik lokaalsel tasandil

## **5. KAITSE - EESMÄRGID, NENDE SAAVUTAMIST MÕJUTAVAD TEGURID NING VAJALIKUD TEGEVUSED.**

### **5.1. Panga geoloogiliste väärtuste kaitse**

Tagada Panga panga kogu geoloogiliselt väärtusliku kompleksi kaitse. Minimeerida võimalik inimõju pangaga seotud geoloogilisele arenguprotsessile ning võimaldada selle protsessi võimalikult hea jälgitavus nii teaduslikul, loodushariduslikul kui puhkemajanduslikul eesmärgil.

#### *Mõjutegurid*

- Avatud ja mattunud panka võib kahjustada ning ligipääsetavust raskendada planeerimata ja kooskõlastamata ehitustegevus ning puhkemajanduslik arendustegevus;
- Panga vaatlemise võimalus merelt aitab hajutada panga serva liigtallamist ja vältida isetegevuslike ülesronimiskohtade teket. Ühe võimaliku variandina saab endise Pärdi maaüksuse kirdenurka rajada ajutise ujuvsiilla, sest rand on antud kohas avatud lainetusele ja jäälükkele (teave pärineb kehtestatud detailplaneeringu KSH-st). Asukoht ei ole navigatsiooni mõttes parim, sest selles ranna piirkonnas toimub setete juurdekanne ja on palju suuri kive, mis paadisõitu ohustada võivad. Alternatiivsed ja paremad paadisillakohad asuvad kaitsealast väljaspool (idas), näiteks Seebi lõuka ääres;
- Maapealse pangaseina murenemisele ja varisemisele aitab vähemal määral kaasa külastajate käimine pangaseina serval (taimestik tallatakse, mistõttu pangasein variseb kergemini) Arvestada tuleb sellega, et vahetult panga all on aktiivne mereline tegevus ja toimub varinguid;
- Panga panga veelune osa murrutuslava ja veeluse pangaseinaga ei kuulu kaitseala territooriumisse, samuti Mariku maasääre piirkond, mis moodustub pangaga seotud rannaprotsessi tulemusel. Seetõttu ei ole nende väärtuste kaitse tagatav Panga maastikukaitseala kaitse-eeskirjaga. Nende väärtuste kaitse tagab Küdema lahe hoiuala, mille kaitse-eesmärk on kaitsta elupaikasid laiad madalad lahed (1160), karid (1170), esmased rannavallid (1210) ja püsitaimestuga kivirannad (1220).

#### *Vajalikud tegevused*

- Uuendada Panga maastikukaitseala kaitse-eeskirja. LKS § 91 lõige 1 järgi on tegemist vananenud kaitse-eeskirjaga ja peale kaitse-eeskirja kinnitamist on selgunud täiendavaid väärtusi (vt alapeatükk 2.2). Korrigeerida muutunud rannajoone tõttu Eesti Põhikaardi alusel kaitseala piiri;
- Jätkuvalt hooldada silte, mis hoiatavad külastajaid pangaserva varisemisohhtlikkuse eest ja keelavad viibida pangaseina servale lähemal kui 2 m;
- Jätkuvalt hooldada pangaserval olevat matkarada, vajadusel taaskatta rada puiduhakkega;

- Likvideerida isetegevuslikud ülesronimiskohad, ebaseaduslikult paigaldatud köied ja ketid Vana-Miku kinnistul. Paigaldada sobiv piire (nt tõkkepuu);
- Leida lahendused panga vaatlemiseks mere poolt eksperthinnangute kaudu, et lõpetada panga kahjustamine ning tagada inimeste ohutus.

## **5.2. Panga maastikuliste ja esteetiliste väärtuste kaitse**

Tagada Panga maastikukaitseala maastikuliste ja esteetilise väärtuste säilimine.

### ***Mõjutegurid***

- Võimalik maastikuilme ja esteetilise väärtuse kahjustamine sobimatu ja planeerimata ehitustegevuse, rajatiste püstitamise ja puhkemajandusliku arendustegevuse teel;
- Võimalik maastiku ilmet kahjustav metsamajandus;
- Poollooduslike koosluste (lookadastike) metsastumine;
- Suure külastuskoormusega kaasnev mahaloobitava prügi hulga ja tallamiskoormuse kasv.

### ***Vajalikud tegevused***

- Puhkemajandusliku arendustegevuse kooskõlastamine kaitseala valitsejaga. Tuleb hinnata arendustegevuse elluviimise mõju maastikele ja ala terviklikkusele arvestades ala kaitse-eesmärke, struktuuri, funktsiooni ja looduskaitse seisundit;
- Prügiveo korraldamine, kuna Panga pangal käib turismihooajal väga palju turiste;
- Parklaga piirneva ala (kultuurrohumaa) niitmine.

## **5.3. Loodusdirektiivi elupaigatüüpide kaitse**

Tagada Panga maastikukaitsealal leiduvate Loodusdirektiivi elupaigatüüpide (esmasel rannavallid (1210), merele avatud pankrannad (1230), kadastikud (5130), lood (alvarid) (6280\*) ja vanad loodusmetsad (9010\*) soodne seisund olemasoleval pindalal. Poollooduslike koosluste (5130 ja 6280\*) taastamine ja hooldamine on Panga maastikukaitsealal muutunud teisejärguliseks, sest nende pindala on väike ja tegemist on palju külastatava turismiobjektiga (joonis 10).

### ***Mõjutegurid***

- Lookadastiku metsastumine, karjatamise puudumine;
- Suur külastuskoormus;
- Väikesed poollooduslike koosluste alad;
- Elupaikade füüsiline kahjustamine ja ehitustegevus nt esmastel rannavallidel klibu kaevamine, vanasse loodusmetsa puhkemajandusliku infrastruktuuri rajamine, raietegevus ning liigne tallamine, merele avatud pankrandadel panga füüsiline kahjustamine.

### ***Vajalikud tegevused***

- Taastada panga põhjaosas paiknevad lookadastikud kadakate harvendamise teel (jättes alles kadakate grupid) ja vajadusel mändide väljaraiega. Eesmärgiks on saavutada kadastiku maksimaalne katvus 0,4;
- Niita panga põhjaosas paiknevate kadastike ja loopealsete rohustut suve jooksul vähemalt üks kord pärast 10. juulit, hein riisuda ja ära vedada;
- Ohjata puhkemajandusliku infrastruktuuri rajamist, raietegevust ning liigset tallamist;
- Loodusdirektiivi elupaigatüüpide inventuur, et täpsustada elupaigatüüpide levikut ja anda hinnang elupaigatüüpide seisundile.

#### 5.4. Väärtuslike liikide ja nende elupaikade kaitse

Kaitsealuste taimeliikide, eeskätt II kategooria kaitsealuste liikide kasvupaikade kaitse ja kasvutingimuste säilitamine, kõnt-tanuka populatsiooni säilimine kaitsealal. Kaitseala väärtuslike linnuliikide (räästapääsukese koloonia) pesitsustingimuste säilitamine.

##### *Mõjutegurid*

Võimalik kasvupaikade/elupaikade füüsiline kahjustamine puhkemajandusliku arendustegevuse, tallamise või sobimatu metsaraieviisi teel ning poollooduslike koosluste kinnikasvamisel kaitsealuste liikide kadumine.

##### *Vajalikud tegevused*

- Viia läbi kaitstavate taimeliikide inventuur kogu kaitsealal kaitsekorraldusperioodi teises pooles, et, täpsustada ja kaardistada kasvupaigad, täpsustada ohutegurid tulenevalt puhkemajanduslikest arenduskavadest ja hinnata kaitsekorra tulemuslikkust;
- Inventeerida kaitseala samblikud, kuna on suur tõenäosus kaitsekorralduslikult oluliste liikide leidmiseks;
- Jätkata kaitstava samblaliigi kõnt-tanuka (*Encalypta mutica*) riiklikku seiret. Seire läbiviimise koht on mitteavalik (kaitseala valitsejale teada), sest tegu on ohustatud samblaliigiga.

#### 5.5. Kultuuriliste ja sotsiaalmajanduslike väärtuste kaitse

Pärandkultuuriga seotud väärtuste ja tegevuste taastamine ja arendamine ulatuses, mis ei kahjusta teisi kaitseväärtusi. Pärandkultuuriga seotud säästlike majandamisviiside tutvustamine, sotsiaalmajandusliku olukorra leevendamine kohalike elanike kaasamise kaudu kaitseala kaitsekorralduslikesse ja arendustegevustesse. Säästliku puhkemajanduse arendamine viisil, mis ei kahjusta kaitseala väärtusi ning toetab teisi kaitse-eesmärke.

##### *Mõjutegurid*

- Kalapüügiga seotud rajatiste (võrgumajade jms.) taastamine kaitsealal võib mõjutada loodusväärtusi (geoloogilisi, maastikulisi);
- Ajalooliste rajatiste algupärasel kujul taastamine on oluline, kuid see võib osutada võimatuks, kui puuduvad piisavalt täpsed arhiivimaterjalid, samuti tähendab algupärane taastamine märgatavalt suuremaid kulutusi;



- Liigne ja läbi mõtlemata puhkemajandusliku infrastruktuuri arendustegevus;
- Üldine ressurside vähesus piirkonna arendustegevuseks.

### **Vajalikud tegevused**

- Kaitsealale kavandatavad rajatised eelnevalt projekteerida ja kooskõlastada kaitseala valitsejaga, vajadusel hinnata kavandatava tegevuse keskkonnamõju. Alal, kus on kehtestatud detailplaneering, saab ehitada vaid planeeringuga kavandatud hooneid ja rajatisi. Rajatiste püstitamisel vältida panga osade kahjustamist, pinnase teisaldamist, rannamaastikku sobimatute rajatiste püstitamist;
- Hooldada parkla lääneservas olevaid konteinertualette (2 tk) (rahastamine vajalik kuni loodusmaja valmimiseni) ja olemasolevat külustusinfrastruktuuri;
- Rajada ametlik lõkkeplats ja telkimisplats; võimalik sobiv telkimiskoht asub kaitseala idaosas kultuurrohumaal (vt lisa 9);
- Ehitada välja tuletõrje veevõtuhoidla parkla kagunurka;
- Suunata ja toetada kohalike ettevõtjate ja maaomanike initsiatiivi kaitseala väärtusi hoidvas või tutvustavas arendustegevuses (puhkemajanduse arendamine, koosluste majandamine jne.);
- Võimalusel kasutada kaitsekorralduslikeks tegevusteks kohalikke vahendeid ja tööjõudu, toetada käsitöenduslikku tegevust erinevate huvigruppide ja osapoolte poolt.

### **5.6. Hariduse ja teadusega seotud väärtuste kaitse**

Säilitada ja tutvustada loodushariduse ja loodusteadusega seotud väärtusi kaitsealal. Koostada kaitseala väärtusi tutvustavaid materjale ja luua paremaid vahendeid väärtuste eksponeerimiseks.

### **Mõjutegurid**

- Võimalikuks ohuks on külustuskoormuse taluvuspiiri ületamine näiteks loodushariduse nime all toimivate ürituste tõttu.

### **Vajalikud tegevused**

- Matkaraja täiendamine infotahvlitega, mille sisu, arv ja asukoht kooskõlastada kaitseala valitsejaga ning infotahvli paigaldamine parklasse. Info peab olema kakskeelne (eesti ja inglise), vajadusel infot uuendada.
- Koostada ja trükkida Panga maastikukaitseala infovoldik.
- Loodusmaja rajamine, mis tagab nii kaitseala kui kogu Saaremaa geoloogiliste väärtuste parema tutvustamise.

### **5.7. Kaitseväärtuste koondtabel**

<b>Väärtus</b>	<b>Kaitse-eesmärk</b>	<b>Peamised ohutegurid</b>	<b>Meetmed</b>	<b>Oodatud tulemused</b>
Panga panga geoloogiline kompleks	Minimeerida võimalik inimõju pangaga seotud geoloogilisele	Planeerimata ja kooskõlastamata ehitustegevus ning puhkemajanduslik	Kaitse-eeskirja uuendamine; matkaraja ja hoiatussiltide jätkuv	Maastikuilme ja geoloogiliste väärtuste säilimine

	arenguprotsessile	arendustegevus	hooldamine; isetegevuslike ülesronimiskohade likvideerimine; eksperthinnangute kaudu lahenduste leidmine panga vaatlemiseks mere poolt	
Maastikuline ja esteetiline väärtus	Tagada maastikuliste ja esteetiliste väärtuste säilimine	Planeerimata ja kooskõlastamata ehitustegevus ning puhkemajanduslik arendustegevus; maastiku ilmet kahjustav metsamajandus; poollooduslike koosluste metsastumine; mahaloobitava prügi hulga ja tallamiskoormuse kasv	Puhkemajandusliku arendustegevuse kooskõlastamine kaitseala valitsejaga; prügiveo korraldamine; parklaga piirneva ala (kultuurrohumaa) niitmine	Maastikuilme ja geoloogiliste väärtuste säilimine
Esmased rannavallid ja merele avatud pankrannad	Elupaiga loodusliku seisundi säilitamine senises ulatuses	Füüsiline kahjustamine ja ehitustegevus nt klibu kaevamine, panga lõhkumine	Ohjata puhkemajandusliku infrastruktuuri rajamist	Säilimine looduslikus seisundis
Kadastikud ja lood	Saavutada kadastiku maksimaalne katvus 0,4; looniitude taimekoosluste säilimine senises ulatuses	Metsastumine, karjatamise puudumine; suur külastuskoormus; väikesed poollooduslike koosluste alad	Kadastike harvendamine (jättes alles kadakate grupid) ja vajadusel mändide väljaraie; niita panga põhjaosas paiknevate kadastike ja loopealsete rohustut suve jooksul vähemalt üks kord pärast 10. juulit, hein riisuda ja ära vedada	Kadastike maksimaalne katvus 0,4; liigirikka taimestikuga looniidud
Vanad loodusmetsad	Elupaiga säilitamine looduslikus seisundis	Puhkemajandusliku infrastruktuuri rajamine, raietegevus ning liigne tallamine	Ohjata puhkemajandusliku infrastruktuuri rajamist, raietegevust ning liigset tallamist	Vanade loodusmetsade säilimine
Kaitsealused taimeliigid, eeskätt II kategooria kaitsealused liigid	Kasvupaikade kaitse ja kasvutingimuste säilitamine	Kasvupaikade/elupaikade füüsiline kahjustamine puhkemajandusliku arendustegevuse, tallamise või sobimatu metsaraieviisi teel;	Viia läbi kaitstavate taimeliikide inventuur kogu kaitsealal kaitsekorraldusperioodi teises pooles, et, täpsustada ja	Kaitsealuste liikide ja nende elupaikade soodsa seisundi säilimine

		poollooduslike koosluste kinnikasvamisel kaitsealuste liikide kadumine	kaardistada kasvupaigad, täpsustada ohutegurid tulenevalt puhkemajanduslikest arenduskavadest ja hinnata kaitsekorra tulemuslikkust; poollooduslike koosluste hooldamine	
Könt-tanukas	Populatsiooni säilimine kaitsealal	Kasvupaikade/elupaikade füüsiline kahjustamine puhkemajandusliku arendustegevuse ja tallamise teel	Jätkata kaitstava samblaliigi könt-tanuka riiklikku seiret; inventeerida kaitseala samblikud, kuna on suur tõenäosus kaitsekorralduslikult oluliste liikide leidmiseks	Könttanuka populatsiooni säilimine kaitsealal
Räästapääsuke	Pesitsustingimuste säilitamine	Pangaseina ja pesade füüsiline kahjustamine	Puhkemajandusliku arendustegevuse ohjamine	Püsiva asurkonna säilimine
Pärandkultuuriga seotud väärtused	Pärandkultuuriga seotud väärtuste ja tegevuste taastamine ja arendamine	Kalapüügiga seotud rajatiste (võrgumajade jms.) taastamine kaitsealal võib mõjutada loodusväärtusi (geoloogilisi, maastikulisi); täpsete arhiivimaterjalide puudumine; liigne ja läbi mõtlemata puhkemajandusliku infrastruktuuri arendustegevus; üldine ressursside vähesus piirkonna arendustegevuseks	Kaitsealale kavandatavad rajatised eelnevalt projekteerida ja kooskõlastada kaitseala valitsejaga; võimalusel kasutada kaitsekorralduslikeks tegevusteks kohalikke vahendeid ja tööjõudu	Pärandkultuuriga seotud väärtused ja tegevused mis ei kahjusta teisi kaitseväärtusi
Loodushariduse ja loodusteadusega seotud väärtused	Säilitada ja tutvustada loodushariduse ja loodusteadusega seotud väärtusi	Võimalikuks ohuks on külastuskoormuse taluvuspiiri ületamine näiteks loodushariduse nime all toimuvate ürituste tõttu	Matkaraja täiendamine infotahvlitega ja infotahvli paigaldamine parklasse; koostada ja trükkida Panga maastikukaitseala infovoldik; loodusmaja rajamine	Loodushariduse ja loodusteadusega seotud väärtuste parem tutvustamine



6	Panga panga külastuse ohutuse ekspertiis ja geoloogiline ekspertiis	Muu	KA	I	15000											15000
7	Infotahvli paigaldamine parklasse	Infotahvlite rajamine/likvideerimine	Maaomanik	I	10000											10000
8	Poollooduslike koosluste taastamine *	Koosluse taastamistöö	Maaomanik	II												0
9	Poollooduslike koosluste hooldamine *	Koosluse hooldustöö	Maaomanik	II												0
10	Voldikute uuendamine, juurdetrükk	Trükiste väljaandmine	KA	II			20000									20000
11	Niitmine (parklaga piirneva kultuurrohumaa)	Maastiku hooldustöö	Maaomanik	III	4000	4000	4000	4000	4000	4000	4000	4000	4000	4000	4000	40000
12	Külastusuuring	Külastuskoormuse reguleerimine	KA, Maaomanik	I		15000										15000
13	Kaitstavate taimeliikide inventuur	Inventuur	KA	I										15000		15000
14	Elupaigatüüpide täpsustav inventuur	Inventuur	KA	I		20000										20000
15	Sambla kõnttanukas riiklik seire	Riiklik seire	KA	I		20000					20000					40000
16	Sambla ja samblike liikide inventuur (potentsiaal ohustatud liikide leidmiseks suur)	Inventuur	KA	II					80000							80000
17	Külastuse infrastruktuuri rajamine, hooldus ja uuendamine	Muu	Maaomanik	I	20000	20000	20000	20000	20000	20000	20000	20000	20000	20000	20000	200000
18	Loodusmaja ehitamine (st arhidektuuri konkurss ja projekteerimine)	Muu	Maaomanik	II	300000											300000
19	Prügivedu	Maastiku hooldustöö	Maaomanik	I	10000	10000	10000	10000	10000	10000	10000	10000	10000	10000	10000	100000

20	Kahe konteinertualeti hooldus (rahastamine vajalik kuni loodusmaja valmimiseni)	Muu	Maaomanik	I	30000	30000	30000	30000	30000							150000
----	---	-----	-----------	---	-------	-------	-------	-------	-------	--	--	--	--	--	--	--------

\*Poollooduslike koosluste hooldamise toetuse määrad tulenevad Põllumajandusministeeriumi määrusest “Poolloodusliku koosluse hooldamise toetuse saamise nõuded, toetuse taotlemise ja taotluse menetlemise täpsem kord aastateks 2007–2013” (RTL 2009, 96, 1421) ja taastamise määrad Keskkonnaministeeriumi määrusest “Loodushoiutoetuse taotlemise, taotluse läbivaatamise ja toetuse maksmise kord, nõuded toetuse maksmiseks ja toetuse määrad” (RTL 2009, 11, 131)

## 6.1. Eelisjärjestamise üldised põhimõtted

Eelisjärjestamise aluseks on:

- kaitse-eeskirjas sätestatud põhiväärtused ja kaitse-eesmärk;
- kaitseala tüüp;
- ohutegurite aktuaalsus ja mõjus;us;
- info olemasolu ja adekvaatsus;
- meetodika ja teostajate olemasolu;
- majanduslike ressursside ja tehnoloogia olemasolu;
- eesmärgi saavutatavus ning selleks tehtavate tegevuste kulutuste ja tulemuste eeldatav suhe;
- alal esineva kaitseväärtuse looduskaitse hinnang (näit kõrge, keskmine, madal), eelistades kõrgema hinnanguga väärtusi;
- eelistada tuleb tegevusi, mis on suunatud mitme kaitse-eesmärgi täitmisele ja mitme väärtuse säilimisele.

**Tegevused on tähtsusklassidesse rühmitatud alljärgnevalt (tähtsusklassidest I on olulisim):**

**I** tähtsusklassi kuuluvad – hädavajalik tegevus. Tegevus, milleta kaitse-eesmärkide täitmine planeeritavas ajavahemikus on võimatu. Väärtuste säilimisele ja toimiva ohuteguri kõrvaldamisele suunatud tegevus. Kaitsekorralduse tulemuslikkuse hindamiseks vajalik tegevus.

**II** tähtsusklassi kuuluvad – vajalik (keskmise tähtsusega) tegevus. Tegevus, mis on suunatud väärtuste taastamisele, eksponeerimisele ja potentsiaalsete ohutegurite kõrvaldamisele, teadustöösse.

**III** tähtsusklassi kuuluvad – soovitatav tegevus. Tegevus, mis aitab kaudselt kaasa väärtuste säilimisele ja taastamisele ning ohutegurite kõrvaldamisele.

## 6.2. Tegevuste tulemuslikkuse kontroll, kava uuendamine

Kaitsekorralduskava tulemuslikkuse analüüsiks on vajalik kõik kaitsealal läbiviidavad tööd ja muud tegevused dokumenteerida. Tähtsaimad on eelarves kajastuvad tegevused, kuid ka soovituslikud ja mittefinantseeritavad tegevused on olulised.

### **Koostatakse kaitsekorralduse tulemuslikkuse analüüs**

Tulemuslikkuse kontrolli raames läbiviidava kaitsekorralduskava toimimise analüüsi käigus selgub, kas kasutatud ressursid ja saavutatud tulemused on vastavuses ja kui suures ulatuses on saavutatud kavas soovitud eesmärgid.

Tegevuste tulemuslikkuse hindamise aluseks on:

- maastikuilme ja geoloogiliste väärtuste säilimine,
- Loodusdirektiivi elupaigatüüpide pindala ja seisundi säilimine vähemalt KKK koostamise aegses olukorras,
- ohustatud liigi – kõnt-tanuka olemasolu ja populatsiooni seisund,
- külastusinfrastruktuuri seisund ja loodusväärtusi tutvustavate teabevahendite olemasolu.

**Kaitsekorralduskava uuendamine**

Kõiki eelpoolloetletud uuringuid ja seireandmeid kasutatakse jätkukaitsekorralduskava koostamisel. Jätkukaitsekorralduskava koostamise aluseks on käesoleva kaitsekorralduskava täitmise analüüs ja tulemuslikkuse hinnang ning selle koostamist tuleb alustada hiljemalt 2019. aastal. Jätkukaitsekorralduskava koostamise eest vastutab Keskkonnamet.



## KASUTATUD MATERJALID

### Kirjandus:

- Arold, I. 1993. Eesti maastikud.  
Eesti NSV TA, 1960. Looduskaitseteatmik.  
Eesti punane raamat. Ohustatud seemned, taimed ja loomad. Eesti Teaduste Akadeemia Looduskaitsekomisjon; 1998, Tartu  
Kilusk, K., 1994. Lääne-Eesti Saarestiku Biosfäärikaitseala Panga, Paatsa ja Küdema reservaatide taimkate; TÜ Botaanika ja Ökoloogia Instituut, diplomitöö  
Klaaman, E. 1959. Panga pank. EL, 2  
Kukk, T. 1999. Eesti taimestik. Teaduste Akadeemia Kirjastus. Trt.-Tln.  
Kukk, Ü. 1999. Eesti kaitstavad taimeliigid. EPMÜ Keskkonnakaitse Instituut. Trt.  
Luha, A. 1934. Aluspinna ehitus ja pinnakate. Rmt.: Saaremaa. Maateaduslik, majanduslik ja ajalooline kirjeldus. E.K.S., Tartu. 585 lk.  
Luts, A. 1971. Võrgumajad Eesti mererannikul. Etnograafiamuuseumi aastaraamat XXV; Tallinn "Valgus"  
Meri, A. 1984. Kalandus Pangal Saaremaal. Eesti kalanduse minevikust. Koguteos I köide; Stockholm, Eesti Kalurite Koondis.  
Märss, T. 1991. Lääne-Eesti saarestiku pankade looduskaitse iseloomustus; Geoloogia Instituudi käsikiri.  
Paal, J. 2000: "Loodusdirektiivi" elupaigatüüpide käsiraamat. TÜ botaanika ja ökoloogia instituut. Tartu.  
Raukas, A.(koostaja) 1995. Eesti. Loodus. Tln. Valgus, Eesti Entsüklopeediakirjastus.  
Rubel, M., Einasto, R. 1990. Panga cliff. In *Field meeting Estonia 1990*. Estonian Academy of Sciences, Tallinn  
Rõõmusoks, A.1983. Eesti aluspõhi.  
Tähtsad linnualad Eestis (Important Bird Areas in Estonia), Eesti Ornitoloogia-ühing; Andres Kalamees (koostaja)

### Muud allikad:

- Panga maastikukaitseala kaitse-eeskiri (RT I 1999, 46, 530)  
Looduskaitseadus (RT I 2004, 38, 258)  
Mustjala valla arengukava 2009-2015  
Asustust ja maakasutust suunavad keskkonnatingimused. Saare maakonna teemaplaneering. Saare Maavalitsus. Kuressaare, 2007  
Kaitseala kaitsekorralduskava koostamise juhend  
Mustjala valla koduleht [<http://www.mustjala.ee/>]  
Eesti Statistikaameti koduleht [<http://www.stat.ee/>]  
Õunap, H., Voolma, K., Apuhtin, V. 2008. Ekspertarvamus Saaremaal Panga maastikukaitsealal 2006. a. metsapõlengus hukkunud ja kahjustatud ning nendega piirnevate puistute seisundi kohta.  
Ingerpuu, N., Vellak, K. 2006. Haruldaste samblaliikide seire aruanne.

### Kaardid plaanid:

- Maakatastri kaart - Riigi Maaameti avalik teenus ([www.maaamet.ee](http://www.maaamet.ee))  
Maakasutuskaart 1:10 000, riigiettevõtte Eesti Maauuringud 1992;  
Eesti Metsakorralduskeskuse Karjalasma metskonna 1986.a. puistuplaan;  
Talumaade skeemilised kaardid 1:10000, Katastri Amet, 1939;

**Andmekogud:**

Eestimaa Looduse Fondi looduskaitse-andmebaas;

Eestimaa Looduse Fondi poollooduslike rohumaade inventeerimise andmebaas,  
2000.a.

## LISAD

- Lisa 1. Panga maastikukaitseala kaitse-eeskiri ja tsoneering
- Lisa 2: Panga maastikukaitseala välispiir ja tsoneering
- Lisa 3 Kinnistatud katastriüksuste skeem
- Lisa 4: Elupaigatiübid Panga maastikukaitsealal ja nende paiknemine
- Lisa 5 Panga panga profiil (Rubel & Einasto, 1990 järgi)
- Lisa 6 Panga maastikukaitseala tähised
- Lisa 7 Natura 2000 ala (loodus- ja linnuala)
- Lisa 8 Panga maastikukaitseala rajatised
- Lisa 9 Panga maastikukaitseala võimalikud planeeritavad rajatised
- Lisa 10 Võimalike hooldamist või taastamist vajavate poollooduslike koosluste paiknemine
- Lisa 11 Ekspertarvamus Panga maastikukaitseala parkla katmise kohta

## Lisa 1. Panga maastikukaitseala kaitse-eeskiri ja tsoneering

### Panga maastikukaitseala ja Narva jõe kanjoni maastikukaitseala kaitse-eeskirjade ja välispiiri kirjelduste kinnitamine

[RT I 2009, 7, 48 – jõust. 1.02.2009]

Vastu võetud Vabariigi Valitsuse 13. mai 1999. a määrusega nr 155 (RT I 1999, 46, 530), jõustunud 29.05.1999

#### Muudetud järgmiste Vabariigi Valitsuse määrustega (vastuvõtmise aeg, number, avaldamine Riigi Teatajas, jõustumise aeg):

**4.04.2000 nr 110 (RT I 2000, 30, 176) 13.04.2000**

**7.07.2005 nr 159 (RT I 2005, 41, 319) 24.07.2005**

**19.01.2009 nr 13 (RT I 2009, 7, 48) 1.02.2009**

Kaitstavate loodusobjektide seaduse paragrahvi 5 lõike 4 ja paragrahvi 6 lõike 3 alusel ning arvestades Euroopa Liidu Nõukogu direktiivi 92/43/EMÜ looduslike elupaikade ning fauna ja floora kaitse kohta (EÜT L 206, 21.05.1992) ja Euroopa Liidu Nõukogu direktiivi 79/409/EMÜ loodusliku linnustiku kaitse kohta (EÜT L 103, 02.04.1979) sätteid, Vabariigi Valitsus määrab:

#### 1. Kinnitada:

- 1) Panga maastikukaitseala kaitse-eeskiri (juurde lisatud);
- 2) Panga maastikukaitseala välispiiri kirjeldus (juurde lisatud);
- 3) ja 4) [Kehtetud – RT I 2005, 41, 319 – jõust 24.07.2005]
- 5) Narva jõe kanjoni maastikukaitseala kaitse-eeskiri (juurde lisatud);
- 6) Narva jõe kanjoni maastikukaitseala välispiiri kirjeldus (juurde lisatud).

#### 2. Panga ja Narva jõe kanjoni maastikukaitsealade valitseja on Keskkonnaamet. [RT I 2009, 7, 48 – jõust. 1.02.2009]

Kinnitatud  
Vabariigi Valitsuse 13. mai 1999. a  
määrusega nr 155

## PANGA MAASTIKUKAITSEALA KAITSE-EESKIRI

### I. ÜLDSÄTTED

1. Panga maastikukaitseala (edaspidi *kaitseala*) on moodustatud Eesti NSV Ministrite Nõukogu 13. märtsi 1959. a korraldusega nr 331-k «Maastiku üksikelementide, dendraariumide ja katsekultuuride ning viljapuude ja viljapuuaedade riikliku kaitse alla võtmisest» looduskaitse alla võetud maastiku üksikelemendi – Mustjala (Panga) panga baasil. Kaitseala põhieesmärk on Lääne-Eesti paekalda kõrgeima osa, Panga panga ning sealsete taimekoosluste kaitse.
2. Kaitseala maa-ala on määratletud Vabariigi Valitsuse kinnitatud Panga maastikukaitseala välispiiri kirjeldusega.
3. Kaitseala maa-ala jaguneb vastavalt kaitsekorra eripärale ja majandustegevuse piiramise astmele sihtkaitse- ja piiranguvööndiks.
4. Kaitseala ja selle vööndite piirid kantakse riiklikusse maakatastrisse.
5. Kaitseala ja selle vööndite piiride kirjeldus on koostatud riigiettevõtte Eesti Maauringud 1992. aasta maakasutuskaardi (möötkava 1:10 000), Eesti Metsakorralduskeskuse Karjalasma metskonna 1986. aasta

puistuplaani (möötkava 1:20 000) ja talumaade osas Katastri Ameti 1939. aastal väljaantud skeemiliste kaartide (möötkava 1:10 000) alusel.

## II. KAITSEKORRA ÜLDPÕHIMÕTTED

**6.** Inimestel on lubatud viibida, korjata marju ja seeni ning pidada jahti kogu kaitsealal. Liikumine eramaal toimub vastavalt asjaõigusseadusele ja kaitstavate loodusobjektide seadusele, kusjuures erateed ja -rajad on päikesetõusust kuni päikeseloojanguni avalikuks kasutamiseks.

**7.** Mootorsõidukitega liikumine ja nende parkimine väljaspool selleks ettenähtud teid ja parklaid on kaitsealal keelatud, välja arvatud teaduslikel välitöödel, järelevalve- ja päästetöödel ning käesoleva kaitse-eeskirjaga lubatud töödel.

**8.** Kaitsealal on lubatud alla 50 osalejaga rahvaürituste korraldamine selleks ettevalmistamata kohtades. Üle 50 osalejaga rahvaürituste korraldamine selleks ettevalmistamata kohtades on lubatud üksnes kaitseala valitseja nõusolekul.

**9.** Kaitsealal on keelatud:

- 1) puhtpuistute kujundamine ja energiapuistute rajamine;
- 2) uute maaparandussüsteemide rajamine;
- 3) maavarade ja maa-ainese kaevandamine;
- 4) väetiste ja mürgkemikaalide kasutamine metsamaal ja looduslikul rohumaal;
- 5) jäätmete ladustamine;
- 6) uute õhuliinide ja muude kommunikatsioonide rajamine;
- 7) uute teede rajamine, välja arvatud õpperadade rajamine kaitseala valitseja nõusolekul;
- 8) uute ehitiste püstitamine, välja arvatud mittetootmislike ehitiste püstitamine kaitseala valitseja nõusolekul kaitseala tarbeks.

**10.** Kaitseala valitseja nõusolekuta on kaitsealal keelatud:

- 1) detail- ja üldplaneeringu kehtestamine;
- 2) maakorralduskava kinnitamine;
- 3) katastriüksuse kõlvikute piiride ja pindala muutmine;
- 4) metsamajandamiskava väljastamine;
- 5) projekteerimistingimuste andmine;
- 6) hooldustööd kaitsealuste liikide elutingimuste säilitamiseks.

**11.** Kaitseala valitseja nõusoleku saamiseks käesolevas kaitse-eeskirjas ettenähtud juhtudel peab vastava loa taotleja või projekti või kava kooskõlastuse taotleja esitama kaitseala valitsejale kirjaliku taotluse. Kaitseala valitseja vastab taotlusele nõusoleku või motiveeritud keeldumisega ja vajaduse korral omapoolsete tingimuste esitamisega nii taotlejale kui ka loa väljaandjale hiljemalt ühe kuu jooksul pärast taotluse saamist. Keskkonnamõju hindamise vajaduse korral on kaitseala valitsejal õigus taotlusele vastamist edasi lükata kuni ekspertiisiakti saamiseni, teavitades sellest nii nõusoleku taotlejat kui ka loa väljaandjat.

Kaitseala valitseja vaatab kavandatavate metsaraiete kohta käiva taotluse läbi ja tulenevalt koosluse liigilise ning vanuselise mitmekesisuse säilitamise eesmärgist annab oma kirjaliku nõusoleku või esitab motiveeritud keeldumise ja vajadusel omapoolsed tingimused kümne päeva jooksul pärast taotluse saamist.

**12.** Kaitsealale jääva kaitstava looduse üksikobjekti kaitset korraldatakse kaitstavate loodusobjektide seaduse paragrahvi 5 lõike 5 kohase kaitse-eeskirja alusel, kui käesolev kaitse-eeskiri ei sätesta teisiti.

**13.** Teaduslikke välitöid kaitsealal tehakse kaitstavate loodusobjektide seaduse paragrahvis 25 sätestatud korra alusel.

**14.** Vabariigi Valitsuse seaduse paragrahvi 44 lõike 2 alusel on kaitseala piires asuva kinnisasja võõrandamisel riigi esindajaks ostueesõiguse teostamisel keskkonnaminister, kellele teatatakse kinnisasja võõrandamisest asjaõigusseaduses sätestatud korras.

## III. SIHTKAITSEVÕÖND

**15.** Sihtkaitsevõõnd on kaitseala osa seal väljakujunenud või kujundatavate looduslike ja poollooduslike koosluste säilitamiseks.

**16.** Kaitseala sihtkaitsevööndisse kuuluvad Mustjala vallas Võhma ja Küdema küla kalurite ühismaa ning talude A21 (kahes osas), Miku (95), Oolu (101a), 124d, 125b, Paja (135b), Simmu (102c), Vahtra (133c), Kose-Kopli (121) ja Antsi (134b) maa kaitsealale jääv osa ning Pärdi (97a) talu maa loode-kagusuunalise kruusatee põhjaservast põhja poole, parkimisplatsi põhjaservast põhja ja lääneservast lääne poole ning põhja-lõunasuunalise kaablitrassi sihi lääneservast lääne poole ja kirde-edelasuunalise pinnastee lääneservast lääne poole jääv osa.

**17.** Sihtkaitsevööndis on keelatud majandustegevus ja loodusvarade kasutamine, välja arvatud käesoleva kaitse-eeskirja punktides 6–10 lubatud tegevus ning puu- ja põõsarinde harvendamine vastavalt kaitse eesmärgile kaitseala valitseja igakordsel nõusolekul, kusjuures kaitseala valitsejal on õigus esitada nõudeid puidu kokku- ja väljaveo ning puistu koosseisu ja täiuse osas.

**18.** Sihtkaitsevööndi metsa kaitse eesmärk on bioloogilise mitmekesisuse ja maastikuilme säilitamine.

#### IV. PIIRANGUVÖÖND

**19.** Piiranguvöönd on kaitseala majanduslikult kasutatav osa, kus majandustegevuses tuleb arvestada kaitstavate loodusobjektide seaduses ja selle alusel käesolevas kaitse-eeskirjas kehtestatud tingimustega.

**20.** Piiranguvööndisse kuulub Mustjala vallas talude 100a ja 142 maa kaitsealale jääv osa ja Pärdi (97a) talu maa loode-kagusuunalise kruusatee põhjaservast lõuna poole ja parkimisplatsi põhjaservast lõuna poole ning lääneservast ida poole kaitsealale jääv osa.

**21.** Piiranguvööndis on lubatud looduskaitse-õuetega kooskõlas olev majandustegevus, välja arvatud käesoleva kaitse-eeskirja punktides 6–10 keelatud ning järgmised keelatud tegevused:

- 1) uuendusraie, välja arvatud turberaie perioodiga vähemalt 40 aastat, kusjuures kaitseala valitsejal on õigus esitada nõudeid raieaja, puidu kokku- ja väljaveo ning puistu koosseisu ja täiuse osas;
- 2) telkimine ja lõkke tegemine, välja arvatud kaitseala valitseja poolt selleks ettenähtud ja tähistatud paikades.

**22.** Piiranguvööndis on kohustusliku tegevusena ette nähtud tööd poollooduslike koosluste ilme ja liigilise koosseisu tagamiseks nagu võsaraie ja niitmine või karjatamine.

**23.** Piiranguvööndi metsa kaitse eesmärk on bioloogilise mitmekesisuse ja maastikuilme säilitamine.

#### V. LÕPPSÄTTED

**24.** Järelevalvet kaitsealal teevad kaitseala valitseja ning teised selleks volitatud isikud, kes on oma pädevuse piires õigustatud kaitsealal tegutsema ka iseseisvalt.

**25.** Isikud, kes rikuvad käesoleva kaitse-eeskirja nõudeid, kannavad haldus- või kriminaal- ja tsiviilvastutust seaduses ettenähtud korras.

**26.** Käesolevast kaitse-eeskirjast tulenevad vaidlused lahendatakse kohtus, kuid huvitatud isik võib kaitseala valitseja tegevuse vaidlustamiseks pöörduda ka keskkonnaministri poole.

Kinnitatud  
Vabariigi Valitsuse 13. mai 1999. a  
määrusega nr 155

#### PANGA MAASTIKUKAITSEALA VÄLISPIIRI KIRJELDUS

Panga maastikukaitseala välispiir (edaspidi *piir*) kulgeb Mustjala vallas Küdema lahe rannikult kinnistu Antsi (134b) edelanurgast mööda nimetatud kinnistu lõunapiiri ida suunas põhja-lõunasuunalise kaablitrassi sihini ning edasi mööda selle lääneserva põhja suunas läbi Karjalasma metskonna kvartalite 4, 3, 2 ja 1 kuni kvartalit 1 läbiva loode-kagusuunalise sihini ning edasi mööda seda kagu suunas kuni kvartali 1 kirdepiirini. Edasi kulgeb piir mööda mõttelist sirgjoont asimuudil 73° kuni loode-kagusuunalise kruusateeni ning mööda selle lääneserva kagu suunas kuni kinnistu A142 (I) loodepiirini, edasi mööda seda kirde suunas kuni rannajooneni ning siis mööda rannajoont loode, lääne ja lõuna suunas kuni kinnistu Antsi (134b) edelanurgani.

Panga maastikukaitseala välispiiri kirjeldus on koostatud riigiettevõtte Eesti Maauuringud 1992. aasta maakasutuskaardi (möötkava 1:10 000), Eesti Metsakorralduskeskuse Karjalasma metskonna 1986. aasta

puistuplaani (möötkava 1:20 000) ja talumaade osas Katastri Ameti 1939. aastal väljaantud skeemilise kaardi (möötkava 1:10 000) alusel.

Kinnitatud  
Vabariigi Valitsuse 13. mai 1999. a  
määrusega nr 155

### **TÜRISALU MAASTIKUKAITSEALA KAITSE-EESKIRI**

[Kehtetu – RT I 2005, 41, 319 – jõust 24.07.2005]

Kinnitatud  
Vabariigi Valitsuse 13. mai 1999. a  
määrusega nr 155

### **TÜRISALU MAASTIKUKAITSEALA VÄLISPIIRI KIRJELDUS**

[Kehtetu – RT I 2005, 41, 319 – jõust 24.07.2005]

Kinnitatud  
Vabariigi Valitsuse 13. mai 1999. a  
määrusega nr 155

### **Narva jõe kanjoni maastikukaitseala kaitse-eeskiri**

#### **I. ÜLDSÄTTED**

1. Narva jõe kanjoni maastikukaitseala (edaspidi *kaitseala*) on moodustatud Eesti NSV Ministrite Nõukogu 13. märtsi 1959. a korraldusega nr 331-k Maastiku üksikelementide, dendraariumide ja katsekultuuride ning viljapuude ja viljapuuadade riikliku kaitse alla võtmisest looduskaitse alla võetud maastiku üksikelemendi – Narva jõe astangu baasil. Kaitseala põhieesmärk on esindusliku alamordoviitsiumi paasi lõikunud Narva jõe kanjoni ja joaastangute kaitse.
2. Kaitseala maa- ja veeala on määratletud Vabariigi Valitsuse kinnitatud Narva jõe kanjoni maastikukaitseala välispiiri kirjeldusega.
3. Kaitseala maa-ala kuulub vastavalt kaitsekorra eripärale ja majandustegevuse piiramise astmele piiranguvööndisse.
4. Kaitseala (piiranguvööndi) piir kantakse riiklikusse maakatastrisse.

#### **II. KAITSEALA KAITSEKORD**

5. Inimestel on lubatud viibida kogu kaitsealal, kusjuures tuleb arvestada piirialal viibimist reguleerivate õigusaktidega.
6. Mootorsõidukitega liiklemine ja nende parkimine väljaspool selleks ettenähtud teid ja parklaid on kaitsealal keelatud, välja arvatud teaduslikel välitöödel, järelevalve- ja päästetöödel ning käesoleva kaitse-eeskirjaga lubatud töödel.
7. Kaitsealal on lubatud alla 50 osalejaga rahvaürituste korraldamine selleks ettevalmistamata kohtades. Üle 50 osalejaga rahvaürituste korraldamine selleks ettevalmistamata kohtades on lubatud üksnes kaitseala valitseja nõusolekul.
8. Kaitsealal on keelatud:
  - 1) maavarade ja maa-ainese kaevandamine, sealhulgas lahtise pae äravedu;
  - 2) puhtpuistute kujundamine ja energiapuistute rajamine;
  - 3) väetiste ja mürgkemikaalide kasutamine;
  - 4) jäätmete ladustamine;
  - 5) uuendusraie, välja arvatud turberaie perioodiga vähemalt 40 aastat, kusjuures kaitseala valitsejal on õigus esitada nõudeid raieaja, puidu kokku- ja väljaveo ning puistu koosseisu ja täiuse osas.

9. Kaitseala valitseja nõusolekuta on kaitsealal keelatud:

- 1) detail- ja üldplaneeringu kehtestamine;
- 2) maakorralduskava kinnitamine;
- 3) katastriüksuse kõlvikute piiride ja pindala muutmise;
- 4) projekteerimistingimuste andmine;
- 5) uute maaparandussüsteemide rajamine;
- 6) veekogude veetaseme muutmise;
- 7) uute sildade, õhuliinide, soojustrasside ja muude kommunikatsioonide rajamine;
- 8) uute ehitiste püstitamine.

10. Kaitseala valitseja nõusoleku saamiseks käesolevas kaitse-eeskirjas ettenähtud juhtudel peab vastava loa taotleja või projekti või kava kooskõlastuse taotleja esitama kaitseala valitsejale kirjaliku taotluse. Kaitseala valitseja vastab taotlusele nõusoleku või motiveeritud keeldumisega ja vajaduse korral omapoolsete tingimuste esitamisega nii taotlejale kui ka loa väljaandjale hiljemalt ühe kuu jooksul pärast taotluse saamist. Keskkonnamõju hindamise vajaduse korral on kaitseala valitsejal õigus taotlusele vastamist edasi lükata kuni ekspertiisiakti saamiseni, teavitades sellest nii nõusoleku taotlejat kui ka loa väljaandjat.

Kaitseala valitseja vaatab kavandatavate metsaraiete kohta käiva taotluse läbi ja tulenevalt koosluse liigilise ning vanuselise mitmekesisuse säilitamise eesmärgist annab oma kirjaliku nõusoleku või esitab motiveeritud keeldumise ja vajadusel omapoolsed tingimused kümne päeva jooksul pärast taotluse saamist.

11. Kaitsealale jääva kaitstava looduse üksikobjekti kaitset korraldatakse kaitstavate loodusobjektide seaduse paragrahvi 5 lõike 5 kohase kaitse-eeskirja alusel, kui käesolev kaitse-eeskiri ei sätesta teisiti.

12. Teaduslikke välitõid kaitsealal tehakse kaitstavate loodusobjektide seaduse paragrahvis 25 sätestatud korra alusel.

13. Vabariigi Valitsuse seaduse paragrahvi 44 lõike 2 alusel on kaitseala piires asuva kinnistu võõrandamisel riigi esindajaks ostueesõiguse teostamisel keskkonnaminister, kellele teatatakse kinnisasja võõrandamisest asjaõigusseaduses sätestatud korras.

14. Piiranguvööndi metsa kaitse eesmärk on maastikuilme säilitamine.

### III. LÕPPSÄTTED

15. Järelevalvet kaitsealal teevad kaitseala valitseja ning teised selleks volitatud isikud, kes on oma pädevuse piires õigustatud kaitsealal tegutsema ka iseseisvalt.

16. Isikud, kes rikuvad käesoleva kaitse-eeskirja nõudeid, kannavad haldus- või kriminaal- ja tsiviilvastutust seaduses ettenähtud korras.

17. Käesolevast kaitse-eeskirjast tulenevad vaidlused lahendatakse kohtus, kuid huvitatud isik võib kaitseala valitseja tegevuse vaidlustamiseks pöörduda ka keskkonnaministri poole.

Kinnitatud

Vabariigi Valitsuse 13. mai 1999. a  
määrusega nr 155

### Narva jõe kanjoni maastikukaitseala välispiiri kirjeldus

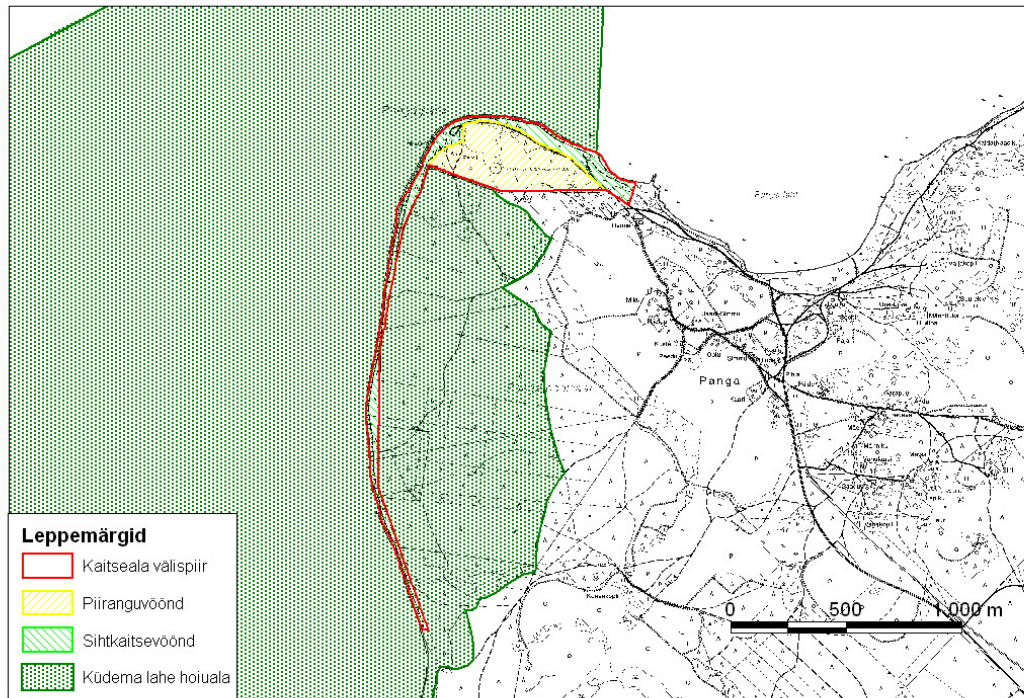
Narva jõe kanjoni maastikukaitseala välispiir (edaspidi *piir*) kulgeb Narva linnas Narva ja Ivangorodi vahel asuva piirivalve läbilaskepunkti juurest Narva jõe vasakkaldal mööda jalakäijate silla lõunaserva üle Narva jõe kuni riigipiirini, edasi mööda riigipiiri lõuna suunas kuni Narva veehoidla paisu põhjaservas kulgeva loodekagusuunalise kommunikatsioonini, mööda selle põhjaserva üle Narva jõe ja edasi mööda nimetatud kommunikatsiooni mõttelist sirgjoonelist loodesuunalist pikendust loode suunas kuni ristumiseni Kreenholmi manufaktuuri piirdeaia mõttelise sirgjoonelise edelasuunalise pikendusega ning seejärel mööda nimetatud pikendust kirde suunas kuni Kreenholmi manufaktuuri piirdeaia kagunurgani. Piir jätkub mööda Kreenholmi manufaktuuri piirdeaeda kirde ja loode suunas kuni pumbamaja kirdenurgani, seejärel mööda mõttelist sirgjoont asimuudil 304° ristumiseni Kreenholmi Joala vabriku põhjapoolse sissesõiduteega, edasi mööda sissesõidutee ida- ja lõunaserva kuni Kreenholmi saarele suunduva jalakäijate sillani ja edasi piki Narva jõe kanjoni tugimüüri kirde suunas kuni piirivalve läbilaskepunktini. Kaitsealast jääb välja Kreenholmi saar, välja arvatud maa-ala,



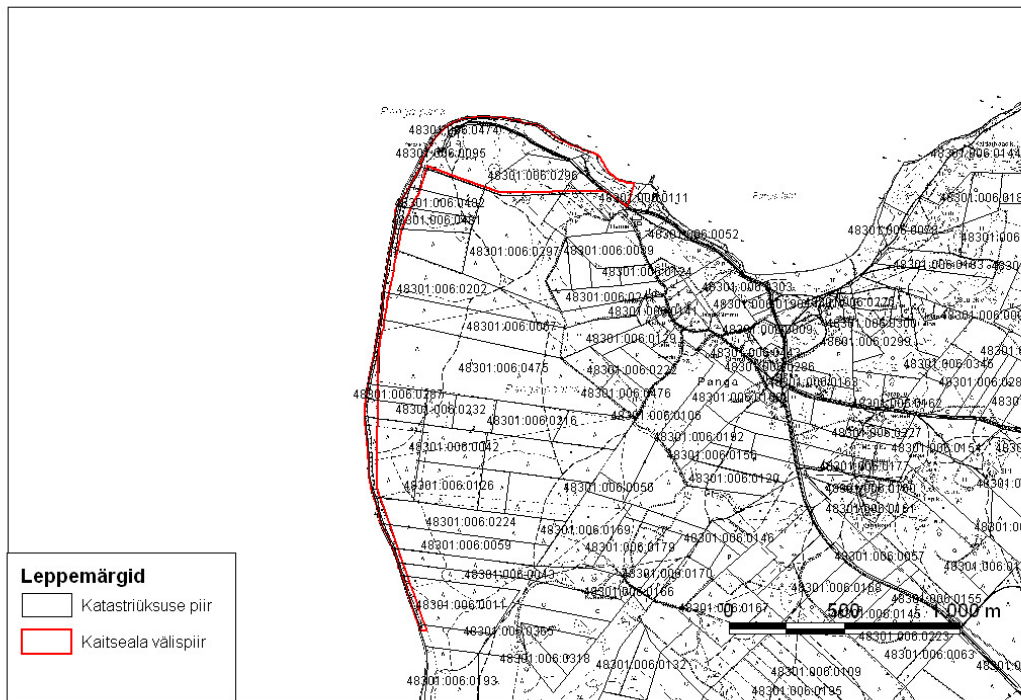
mille piir kulgeb Kreenholmi saare läänekaldalt saart läbiva loode-kagusuunalise tee põhjatipust mööda saare läänekallast edela suunas kuni elektrimootorite ümbermähkimise tsehhi laohoone loodenurgast asimuudil 251° kulgeva mõttelise edelasuunalise sirgjoone, mööda seda kirde suunas kuni laohoone loodenurgani, mööda nimetatud hoone läänepiiri mõttelist põhjasuunalist pikendust põhja suunas kuni elektrimootorite ümbermähkimise tsehhi hoone edelanurgani, edasi mööda nimetatud hoone lääne-, põhja- ja idapiiri, edasi idapiiri mõttelist sirgjoonelist lõunasuunalist pikendust mööda lõuna suunas elektrimootorite ümbermähkimise tsehhi laohoone põhjapiirini, mööda laohoone põhja- ja idapiiri kuni laohoone kagunurgani, mööda nimetatud hoone lõunapiiri mõttelist idasuunalist pikendust 20 meetrit ida suunas, seejärel asimuudil 18° 12 meetrit kirde suunas ning edasi asimuudil 100° kuni Kreenholmi saart läbiva loode-kagusuunalise teeni ja edasi mööda selle lääneserva kuni nimetatud tee põhjatipuni Kreenholmi saare läänekaldal. Kaitsealast jääb välja ka maa-ala, mille piir kulgeb Kreenholmi saare idakaldalt ASi Evmet Mehaanik laohoone kagupiiri mõttelist sirgjoonelist kirdesuunalist pikendust mööda edela suunas nimetatud laohoone kirdenurgani, edasi mööda nimetatud laohoone kagupiiri edela suunas, mööda nimetatud hoone kagupiiri mõttelist sirgjoonelist edelasuunalist pikendust edela suunas 10 meetrit, edasi asimuudil 288° kuni Kreenholmi saart läbiva loode-kagusuunalise tee idaservani, seejärel mööda nimetatud tee idaserva lõuna suunas ja põhjaserva ida suunas kuni Kreenholmi saare idakaldani ning edasi mööda seda põhja suunas kuni ASi Evmet Mehaanik laohoone kagupiiri mõttelise sirgjoonelise kirdesuunalise pikenduseni.

Narva jõe kanjoni maastikukaitseala välispiiri kirjeldus on koostatud Riigi Maa-ameti andmekogude arhiivis oleva Narva linna topograafilise plaani (mõõtkava 1:2000) ja ASi Kreenholmi Valdus taotletava krundi mõõdistamise 1997. a plaani alusel.

## Lisa 2 Panga maastikukaitseala välispiir ja tsoneering



Lisa 3 Kinnistatud katastriüksuste skeem



**Lisa 3 (järg) Kinnistatud katastriüksuste omandivorm, sihtotstarve ja pindalad**

Allikas: Maa-ameti Geoportaal (<http://xgis.maaamet.ee/>)

Omandivorm: E – eraomand; M – munitsipaalomand.

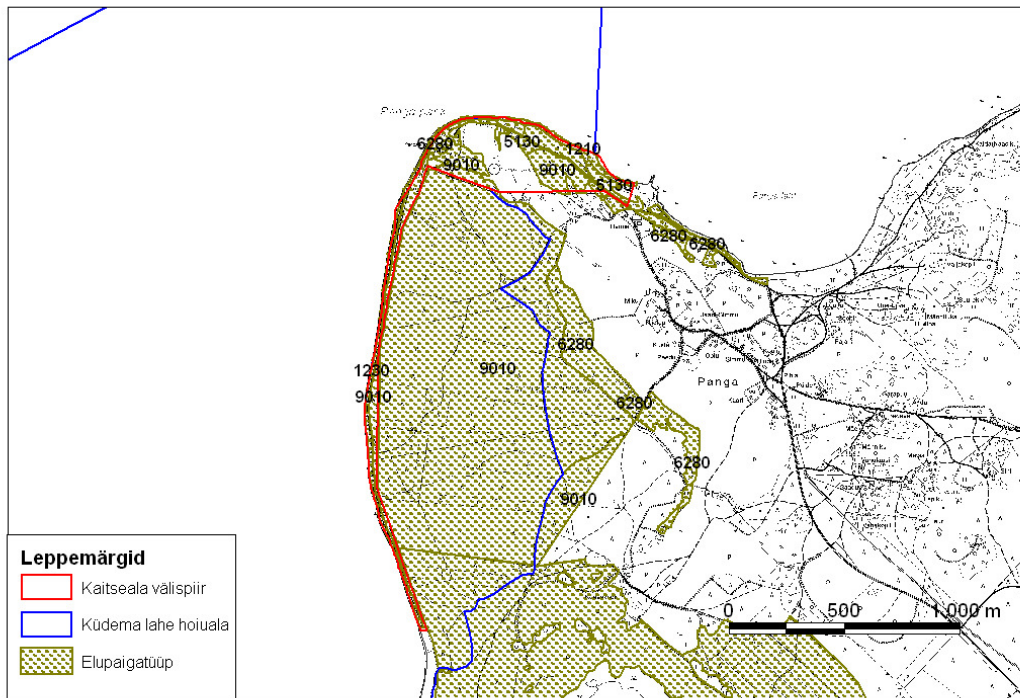
Sihtotstarve: Mt – maatulundusmaa; Em – elamumaa; Äm – ärimaa; Üh – ühiskondlike hoonete maa; Üm – üldmaa; Tm – transpordimaa; Km – kaitsealune maa.

Kat. tunnus	Nimetus	Oman- di- vorm	Siht- otstar- ve	Pindala	Haritav maa	Õuema	sh ehitus- alune	Lood. rohumaa	Muu maa	Metsa- maa
48301:006:0484	Kuldkinga	E	Km 90%; Em 10%	4,31 ha	0	0	0	0,16 ha	0,33 ha	3,82 ha
48301:006:0481	Muguljuure	E	Km 90%; Em 10%	2,76 ha	0	0	0	0,69 ha	0,45 ha	1,62 ha
48301:006:0482	Sõrmkäpa	E	Km 90%; Em 10%	2,56 ha	0	0	0	0,40 ha	0,29 ha	1,87 ha
48301:006:0483	Kärbesõie	E	Km 90%; Em 10%	2,41 ha	0	0	0	0,18 ha	0,16 ha	2,07 ha
48301:006:0470	Panga Loodusmaja	E	Mt	862 m <sup>2</sup>	0	0	0	308 m <sup>2</sup>	554 m <sup>2</sup>	0
48301:006:0480	Panga loodusmaja	E	Km 85%; Tm 10%; Äm 5%	11,53 ha	3,33 ha	0	0	1,81 ha	1,81 ha	4,58 ha
48301:006:0296	Uue-Toa	M	Mt	4,95 ha	2,37 ha	0	0	0	0,16 ha	2,42 ha
48301:006:0212	Vana-Riidiku	E	Mt	3,84 ha	1,13 ha	0	0	0,98 ha	1,73 ha	0
48301:006:0112	Ranna	E	Mt	3,01 ha	0	0	0	1,34 ha	1,67 ha	0
48301:006:0202	Vana-Miku	E	Mt	13,08 ha	0	0	0	1,84 ha	0,99 ha	10,25 ha
48301:006:0067	Lepiku	E	Mt	13,08 ha	0	0	0	1,60 ha	1,75 ha	9,73 ha
48301:006:0371	Vana-Oolu	E	Mt	28,46 ha	0	0	0	0	4,90 ha	23,56 ha
48301:006:0287	Anja	E	Mt	1,66 ha	0	0	0	0	0,15 ha	1,51 ha
48301:006:0224	Simmu	E	Mt	9,07 ha	0	0	0	0	0,29 ha	8,78 ha
48301:006:0059	Vahtra	E	Mt	6,48 ha	0	0	0	0	0,19 ha	6,29 ha
48301:006:0043	Männi	E	Mt	7,13 ha	0	0	0	0,56 ha	0,27 ha	6,30 ha
48301:006:0044	Saare	E	Mt	7,65 ha	0	0	0	0	0,21 ha	7,44 ha
48301:006:0011	Antsi	E	Mt	8,43 ha	0	0	0	0	0,37 ha	8,06 ha
48301:006:0095	Panga tulepaak	M	Tm	356 m <sup>2</sup>	0	356 m <sup>2</sup>	25 m <sup>2</sup>	0	0	0
48301:006:0366	Leili	E	Mt	2,50 ha	0	0	0	0	0,42 ha	2,08 ha
48301:006:0473	21127 Pahapilli-Panga tee	M	Tm	9,4 ha	0	0	0	0	9,4 ha	0
48301:006:0474	Panga tee	M	Tm	3244 m <sup>2</sup>	0	0	0	2031 m <sup>2</sup>	1213 m <sup>2</sup>	0
48301:006:0275	Paja	E	Mt	7,33 ha	0	0	0	0	0,95 ha	6,38 ha

#### Lisa 4 Elupaigatüübid Panga maastikukaitsealal ja nende paiknemine

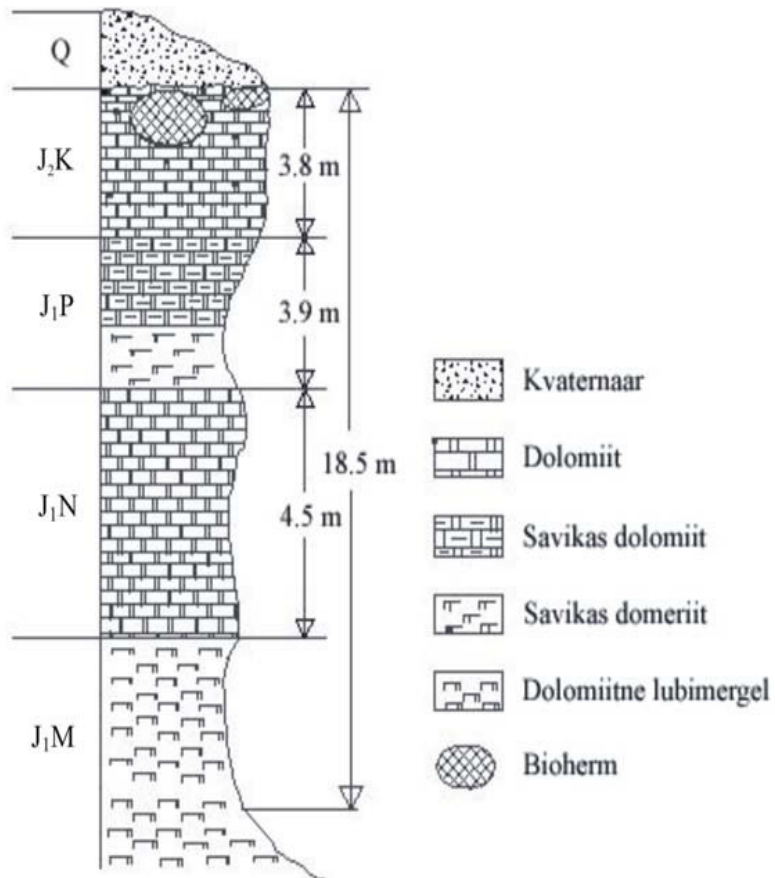
- 1210 Esmased rannavallid
- 1230 Merele avatud pankrannad
- 5130 Kadastikud
- \*6280 Lood (alvarid)
- \*9010 Vanad loodusmetsad

Märk \* tähistab esmatähtsaid elupaigatüüpe, mille tagamiseks on EL eriline vastutus seoses sellega, et suur osa antud elupaiga levialast paikneb liikmesriikide territooriumil.

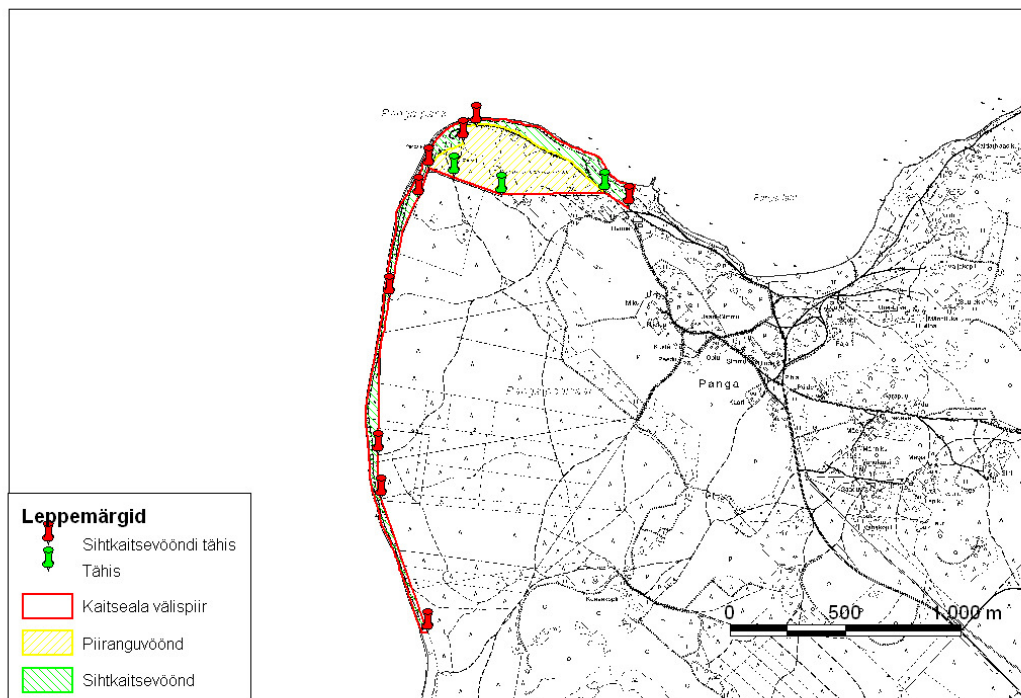


**Lisa 5 Panga panga profiil (Rubel & Einasto, 1990 järgi)**

Indeksid tähistavad Jaani lademe Mustjala ( $J_1M$ ), Ninase ( $J_1N$ ), Paramaja ( $J_1P$ ) kihistikke ja Jaagarahu lademe Kesselaiu ( $J_2K$ ) kihistikku.

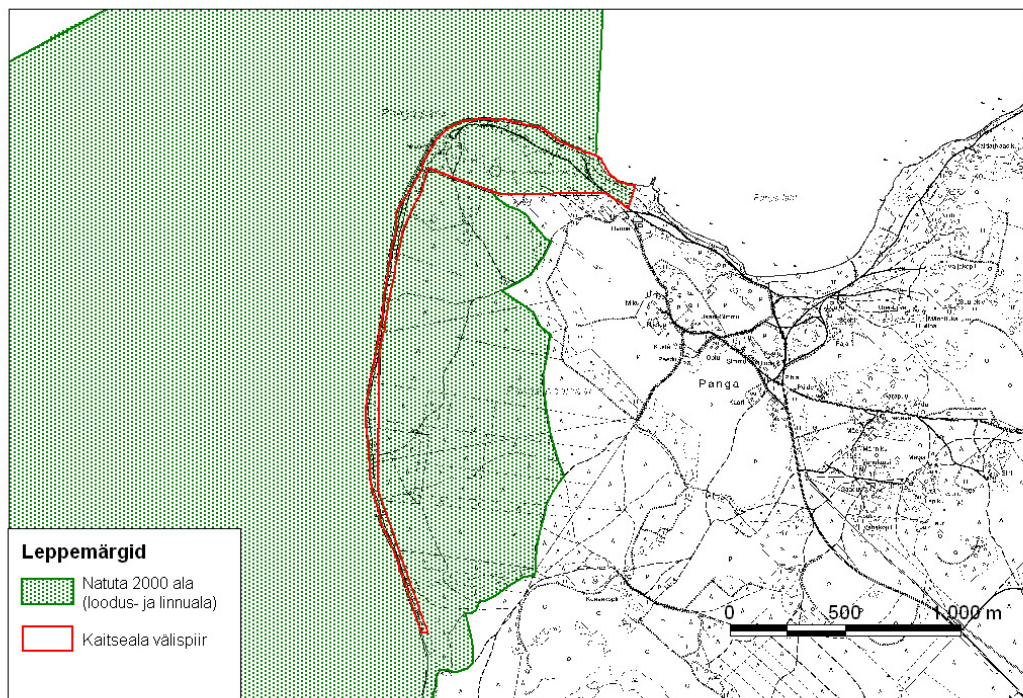


## Lisa 6. Panga maastikukaitseala tähised



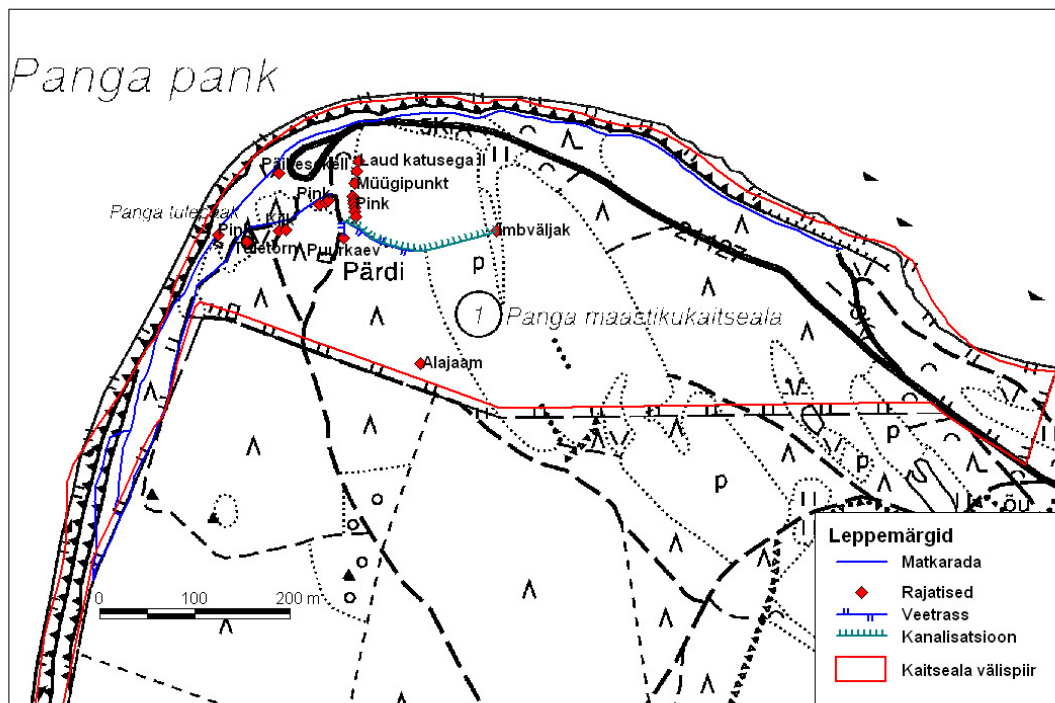


**Lisa 7 Natura 2000 ala (loodus- ja linnuala)**

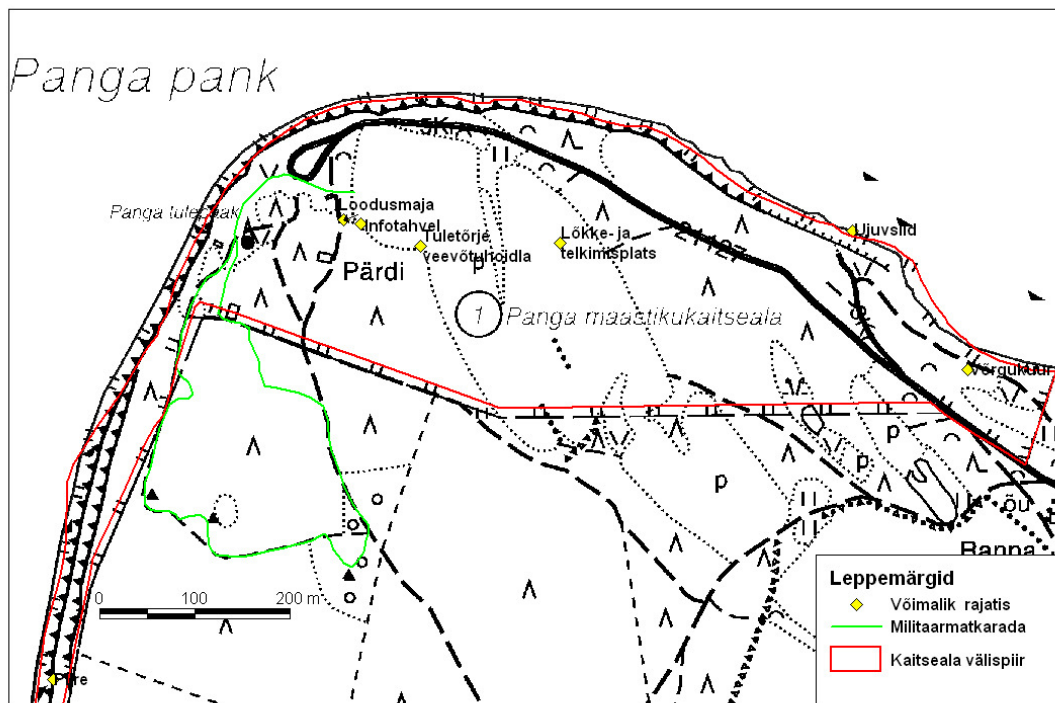




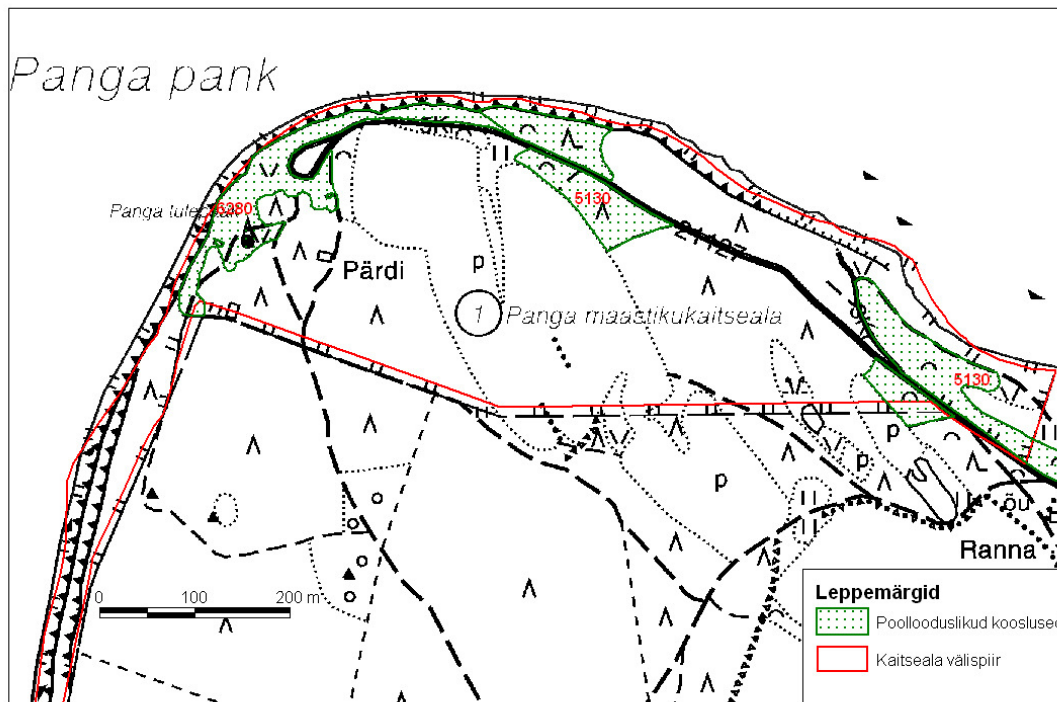
Lisa 8 Panga maastikukaitseala rajatised



### Lisa 9 Panga maastikukaitseala võimalikud planeeritavad rajatised



**Lisa 10 Võimalike hooldamist või taastamist vajavate poollooduslike koosluste paiknemine**



**Lisa 11 Ekspertarvamus Panga maastikukaitseala parkla katmise kohta**



