



KESKKONNAAMET

# Sõmeri hoiuala kaitsekorralduskava 2013-2022



## SISUKORD

1	SISSEJUHATUS.....	5
1.1.	Sõmeri hoiuala iseloomustus .....	5
1.2.	Maaomand ja maakasutus.....	6
1.3.	Huvigrupid.....	7
1.4.	Sõmeri hoiuala kaitse-eesmärgid ja kaitsekord .....	7
1.5.	Uuritus .....	9
1.5.1.	Läbiviidud inventuurid ja uuringud.....	9
1.5.2.	Riiklik seire .....	10
1.5.3.	Inventuuride ja uuringute vajadus .....	10
2.	VÄÄRTUSED JA KAITSE-EESMÄRGID.....	11
2.1	Elustik .....	11
2.4.1.	Linnustik.....	11
2.4.2.	Taimestik.....	12
2.5.	Kooslused .....	13
2.5.1.	Rannikulõukad (1150*).....	14
2.5.2.	Rannaniidud (1630*).....	15
2.5.3.	Kadastikud (5130).....	16
2.5.4.	Loopealsed ehk alvarid (6280*).....	17
2.5.5.	Liigirikkad madalsood (7230).....	18
3.	ALA JA SELLE VÄÄRTUSTE TUTVUSTAMINE NING KÜLASTUSKORRALDUS.....	19
3.1.	Saulepi linnutorn.....	19
4.	KAVANDATAVAD KAITSEKORRALDUSLIKUD TEGEVUSED JA EELARVE.....	20
4.1.	Tegevuste kirjeldus .....	20
4.1.1.	Inventuurid, seire.....	20
4.1.2.	Hooldus, taastamine ja ohjamine .....	20
4.1.3.	Taristu, tehnika, loomad.....	20
4.1.4.	Kavad, eeskirjad .....	21
4.2.	Eelarve .....	22
5.	KAITSEKORRALDUSE TULEMUSLIKKUSE HINDAMINE.....	25
	KASUTATUD KIRJANDUS.....	27
	Lisa 1. Väljavõtte hoiuala määrusest ja looduskaitseadusest .....	29
	Lisa 2. Sõmeri hoiuala väärtuste koondtabel .....	33
	Lisa 3. Avalikustamise materjalid.....	35
	Lisa 4. Hoiualal 2012 aastal hooldatud poollooduslike koosluste skeem.....	37

Lisa 5. Poollooduslike koosluste taastamine ja hooldamine Sõmeri hoiualal .....	38
Lisa 6. Sõmeri hoiuala olemasolevad tähised .....	39
Lisa 7. Saulepi linnutorni ja infotahvli asukoht .....	40
Lisa 8. Sõmeri hoiuala Natura 2000 standardandmebaasi elupaiga andmestiku muutmise ettepanek .....	41

Vastavalt looduskaitseaduse § 25 on kaitsekorralduskava hoiualade ja kaitsealade alapõhise kaitse korraldamise aluseks.

Kaitsekorralduskava kinnitab Keskkonnaameti peadirektor. Teave kaitsekorralduskava kinnitamise kohta avalikustatakse Keskkonnaameti kodulehel.

Käesoleva Sõmeri hoiuala kaitsekorralduskava (edaspidi ka *KKK*) eesmärk on:

- ❖ anda lühike ülevaade kaitstavast alast (edaspidi *ala*)- selle kaitsekorrast, kaitse-eesmärkidest, rahvusvahelisest staatusest, maakasutusest, huvigruppidest ning alal läbiviidavast riiklikust seirest;
- ❖ analüüsida ala eesmärke ning anda hinnang iga põhiväärtuseks oleva liigi, elupaiga vm väärtuse seisundile;
- ❖ arvestades alale seatud eesmärke määrata mõõdetavad kaitse-eesmärgid ja kaitsekorralduse oodatavad tulemused kaitsekorraldusperioodi lõpuks ning 30 aasta perspektiivis;
- ❖ anda ülevaade peamistest väärtusi mõjutavatest teguritest, kirjeldada kaitseks vajalikke meetmeid koos oodatavate tulemustega;
- ❖ määrata põhiväärtuste säilimisele, taastamisele ja tutvustamisele suunatud kaitsekorralduslike tegevuste elluviimise plaan koos tööde mahu, koha, ulatuse kirjelduse ja orienteeruva maksumusega;
- ❖ luua alusdokument kaitseala kaitsekorralduslike tööde elluviimiseks ja rahastamiseks.

Kaitsekorralduskava koostamisel viidi läbi 08. novembril 2012 Varbla Vallavalitsuses (lisa 3).

KKK koostamist koordineeris Keskkonnaameti Pärnu-Viljandi regiooni kaitse planeerimise spetsialist Jana Galadi. (tel: 575 02105:, e-post: [Jana.Galadi@keskkonnaamet.ee](mailto:Jana.Galadi@keskkonnaamet.ee))

Kava koostas Liina Laanemets (tel: 56202769, e-post: [liinala@gmail.com](mailto:liinala@gmail.com)).

Kaitsekorralduskava on valminud LIFE+ BaltCoast projekti (LIFE05NAT/D/000152) raames.

# 1 SISSEJUHATUS

## 1.1. SÕMERI HOIUALA ISELOOMUSTUS

Sõmeri hoiuala asub Lääne-Pärnumaal, Sõmeri ja Tardi poolsaarel, Saulepi ning Matsi küla ümbruses. Administratiivselt asub hoiuala Pärnumaal Varbla vallas, Matsi ja Saulepi külas. Sõmeri hoiuala kogupindala on 360,6 ha, millest vesi hõlmab 60,8 ha ja maismaa 299,8 ha.

Hoiuala iseloomustab poolsaarte ja lahtedega liigendatud rannik. Maastiku reljeefis vahelduvad madalamad üleujutatavad alad suhteliselt kõrgemate rannavallide ja luidetega. Mererand on enamasti kivine, pakkudes vahelduseks üksikuid lühemaid või pikemaid liivaseid rannaribasid. Kõrge loodusväärtusega on Saulepi-Raespa ja Saulepi Kivisilla rannaniidud, kus madalamad niidualad on mere üleujutuse meelevallas. Viimastel aastakümnetel on niitudele hakanud kasvama võsa ja roostik. Kõikajal rannal kasvab kadakaid, märkimisväärselt uhked kadastikud on Sõmeri poolsaarel. Sõmeri poolsaarel on näha huvitavaid loodusprotsesse - poolsaare läänerannal randrannavallide kasvamist merest ja poolsaare tipus madalate lahesoppide eraldumist merest (Pärnumaa väärtuslikud maastikud, 2003).

Ranniku niitude kõrgemas osas, loopealsetel ja kadastikes kasvab vööthuul-sõrmkäpp (*Dactylorhiza fuchsii*), soo-neiuvaip (*Epipactis palustris*), suur käöpõll (*Listera ovata*), rohekas ning kaheleheline käokeel (*Platanthera chlorantha* ja *P. bifoliata*) ja teisedki käpalised. Mere vahetus mõjualas on kujunenud soolakulaigud, mis on elupaigaks rand-soodaheinale (*Sueda maritima*) ning teistele soolalembestele taimedele. Hoiualal on esinduslik loodusdirektiivi II lisa taimeliigi emaputke (*Angelica palustris*) kasvukoht: sinne asurkond on väga elujõuline, arvukus ulatub mitme tuhande taimeni. Hooldatava niiduala serval võrdlemisi kõrges rohustus kasvab ahtalehine ängelhein (*Thalictrum lucidum*). Hoiuala niite pole järjepidevalt hooldatud ja seetõttu ei pesitse alal selle kunagised asukad ohustatud kahlajad niidurüdi (*Calidris alpina schinzii*) ja mustsaba-vigle (*Limosa limosa*), ka teiste rannaniitudele iseloomulike linnuliikide arvukus ja mitmekesisus on kahanenud. 2010. aastal pesitsesid hoiuala rannaniitudel liivatüll (*Charadrius hiaticula*), merisk (*Haematopus ostralegus*), kiivitaja (*Vanellus vanellus*) ja punajalg-tilder (*Tringa totanus*) (LIFE-BaltCoast lepinguliste tööde aruanded, 2010).

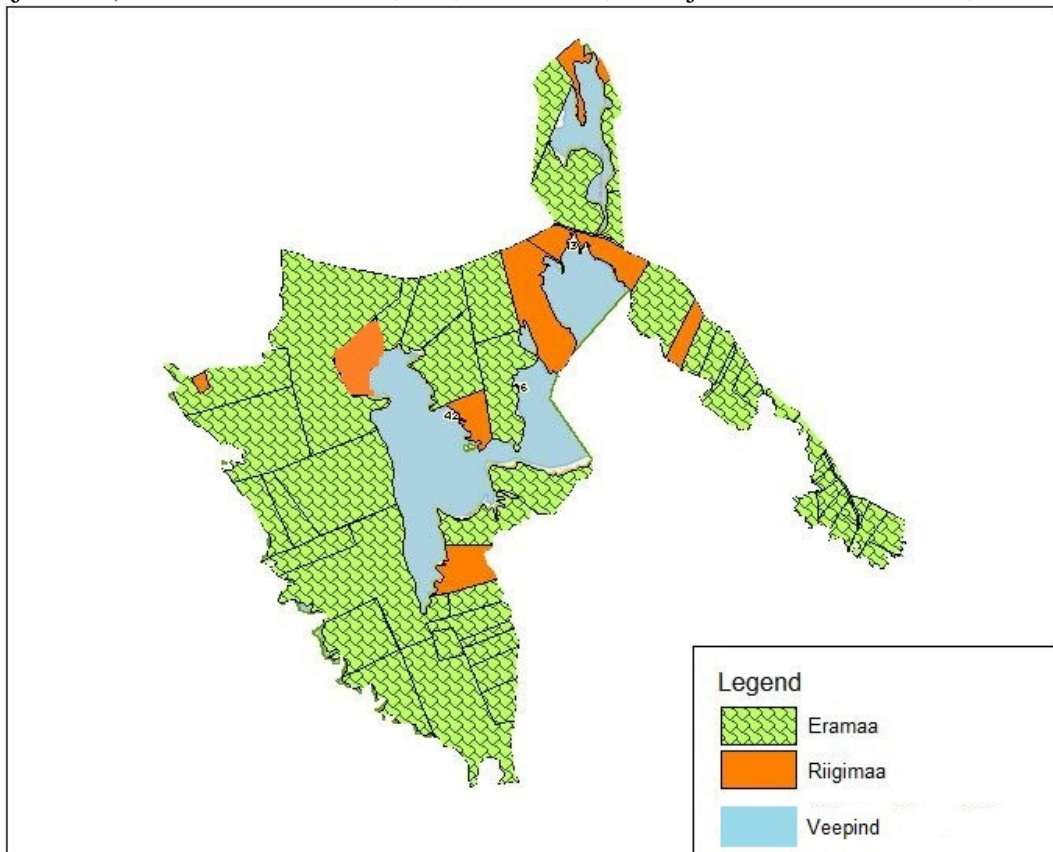
Sõmeri hoiuala on moodustatud Vabariigi Valitsuse 18.05.2007 määrusega nr 154 „Hoiualade kaitse alla võtmine Pärnu maakonnas“ (lisa 1). Sõmeri hoiuala kaitse-eesmärk on nõukogu direktiivi 92/43/EMÜ I lisa nimetatud elupaigatüüpide – rannaniitude (1630\*), kadastike (5130), loodude (6280\*) ja lamminiitude (6450) kaitse ning II lisa nimetatud liigi – emaputke (*Angelica palustris*) elupaiga kaitse. Tulenevalt Vabariigi Valitsuse 05.08.2004 korralduse nr 615-k „Euroopa Komisjonile esitatav Natura 2000 võrgustiku alade nimekiri“ lisa 1 punkti 1 alapunktist 45 kuulub hoiuala Pärnu lahe linnuala (RAH0000131) koosseisu ja hõlmab lisa 1 punkti 2 alapunkti 412 alusel Sõmeri loodusala (EE0040356) (EELIS). Pärnu laht ja selle rannikualad vastavad Ramsari ala kriteeriumitele ning riiklik ramsari komisjon on teinud ettepaneku moodustada piirkonda Ramsari ala, hõlmates seejuures ka Sõmeri hoiuala.

Alal on 3 pärandkultuuri objekti: Karjäär (863:KAR:002), Sõmeri kordon (863:VKK:009) ja Kivisild (863:KIS:001).

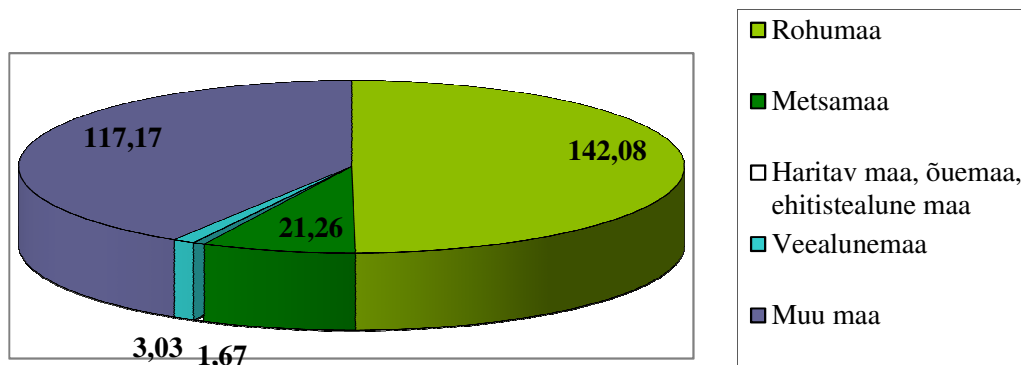
Alal kehtib hoiuala üldine kaitsekord vastavalt looduskaitseaduse §-le 32-33

## 1.2. MAAOMAND JA MAAKASUTUS

Alale jääb 54 katastriüksust, millest 46 on eramaaüksust ja 8 riigimaüksust. Pindalaliselt hõlmavad eramaad 251,10 ha ja riigimaad 35,28 ha (joonis 1). Kõlvikuliselt on tegemist valdavalt rohumaaga (joonis 2). Haritavat maad on 1,1 ha, õuemaad 0,53 ha ja ehitistealust maad 0,04 ha.



JOONIS 1. SÕMERI HOIUALA MAAOMANDI JAOTUSE TEEMAKAART.



JOONIS 2. SÕMERI HOIUALA KÕLVIKULINE JAGUNEMINE.

### 1.3. HUVIGRUPID

Sõmeri hoiualaga seotud olulisemad huvigrupid ja nende huvid on esitatud alljärgnevalt:

- ❖ **Keskkonnaamet** – kaitseala valitseja. Keskkonnaameti eesmärk on tagada ala eesmärgiks olevate väärtuste soodne seisund.
- ❖ **Riigimetsa Majandamise Keskus** – ala külastuse korraldaja. Loodushoiutööde läbiviija riigi maadel, piiritähiste paigaldaja ja hooldaja.
- ❖ **Varbla Vallavalitsus** – kohaliku piirkonna arendamine, turismi arendamine, piirkonna atraktiivsuse suurendamine, külastusobjektide hooldaja.
- ❖ **SA Kihnu Väina Merepark** – piirkonna maastikulise, bioloogilise ja kultuurilise mitmekesisuse ja omapära säilitamine ning piirkonna säästva arengu edendamine.
- ❖ **Maahooldajad** – rannaniitudel karja kasvatamine, maa hooldamine.
- ❖ **Maaomanikud** – kaitstaval alal maa omamine ja oma maa kasumlik majandamine. Turvalise elukeskkonna säilitamine.
- ❖ **Kalastajad** – kalapüük ja juurdepääs merele.
- ❖ **Jahimehed** – väikeuluki- ja linnujaht.
- ❖ **Puhkajad** – kaitstaval alal jalutamine, ujumine, lõkke tegemine, mootorsõidukiga sõitmine ja teiste aktiivsete tegevuste läbiviimine.

### 1.4. SÕMERI HOIUALA KAITSE-EESMÄRGID JA KAITSEKORD

Sõmeri hoiuala on moodustatud Vabariigi Valitsuse 18.05.2007 määrusega nr 154 „Hoiualade kaitse alla võtmine Pärnu maakonnas“ (edaspidi *määrus*). Enne seda on ala olnud kaitse all ajutiste piirangutega alana seoses Natura alade määramisega: Vabariigi Valitsuse 05.08.2004 korralduse nr 615-k „Euroopa Komisjonile esitatav Natura 2000 võrgustiku alade nimekiri“, mille lisa 1 punktis 2 alapunkti 412 järgi on märgitud Sõmeri loodusala (EE0040356), lisa 1 punktis 1 alapunkti 45 järgi kuulub kaitseala ka Pärnu lahe linnuala (EE0040346) koosseisu.

Sõmeri hoiuala kaitse-eesmärk on EÜ nõukogu direktiivi 92/43/EMÜ I lisas nimetatud elupaigatüüpide – rannaniitude (1630\*), kadastike (5130), loodude (6280\*), lamminiitude (6450), rannikulõugaste (1150\*) ja madalsoode (7230) kaitse ning II lisas nimetatud liigi – emaputke (*Angelica palustris*) elupaiga kaitse.

Erinevalt kaitsealadest, kus kaitsekorra kehtestab kaitse-eeskiri, tuleneb hoiuala kaitsekord otseselt Eesti Vabariigis kehtivast seadusandlusest, eeskätt looduskaitseseadusest (lisa 1). Hoiualade elupaikade ja liikide kaitse tuleneb looduskaitseseaduse § 4 lõikest 3, mille kohaselt on hoiuala elupaikade ja kasvukohtade kaitseks määratud ala, mille säilimise tagamiseks hinnatakse kavandavate tegevuste mõju ja keelatakse ala soodsat seisundit kahjustavad tegevused. Sama seaduse § 32 lõike 2 kohaselt on hoiualal keelatud nende elupaikade ja kasvukohtade hävitamine ja kahjustamine, mille kaitseks hoiuala moodustati ning kaitstavate liikide oluline häirimine, samuti tegevus, mis seab ohtu elupaikade, kasvukohtade ja kaitstavate liikide soodsa seisundi.

Looduskaitseseaduse § 14 lõike 1 kohaselt ei või hoiualal ilma kaitstava loodusobjekti valitseja nõusolekuta:

- ❖ muuta katastriüksuse kõlvikute piire ega kõlviku sihtotstarvet;
- ❖ koostada maakorralduskava ja teostada maakorraldustoiminguid;
- ❖ kehtestada detailplaneeringut ja üldplaneeringut;
- ❖ väljastada metsamajandamiskava;
- ❖ anda nõusolekut väikeehitiste, sealhulgas lautri või paadisilla ehitamiseks;
- ❖ anda projekteerimistingimusi;
- ❖ anda ehitusluba;
- ❖ rajada uut veekogu, mille pindala on suurem kui viis ruutmeetrit, kui selleks ei ole vaja anda vee erikasutusluba, ehitusluba või nõusolekut väikeehitise ehitamiseks.

Hoiualal on metsaraie keelatud, kui see võib rikkuda kaitstava elupaiga struktuuri ja funktsioone ning ohustada elupaigale tüüpiliste liikide säilimist.

Metsaseaduse kohase metsateatise menetlemisel tuleb arvestada hoiuala kehtestamise eesmärki.

Hoiuala valitseja võib kohustada:

- ❖ tegema kavandatavat metsaraiet kindlaks määratud ajal;
- ❖ kasutama kavandatava raie korral kindlaks määratud tehnoloogiat.



Kui kavandatav uuendusraie on kooskõlas looduskaitseaduse § 32 lõigetega 2 ja 3, on hoiualal lubatud lageraie langi suurus kuni kaks hektarit ja laius kuni 30 meetrit ning turberaie langi suurus kuni viis hektarit.

Hoiualal kavandatava tegevuse mõju elupaikade ja liikide seisundile hinnatakse keskkonnamõju hindamise käigus või looduskaitseaduse §-s 33 sätestatud korras.

Hoiuala piires asuva kinnisasja valdaja peab esitama hoiuala valitsejale teatise järgmiste tegevuste kavandamise korral:

- ❖ tee rajamine;
- ❖ loodusliku kivimi või pinnase teisaldamine;
- ❖ veekogude veetaseme ja kaldajoone muutmine;
- ❖ biotsiidi ja taimekaitsevahendi kasutamine;
- ❖ loodusliku ja poolloodusliku rohumaa ning poldri kultiveerimine ja väetamine;
- ❖ puisniiduilmelisel alal asuvate puude raiumine;
- ❖ maaparandussüsteemi rajamine ja rekonstrueerimine.

Hoiuala määruses ei ole ette nähtud külastust piiravaid regulatsioone (so lõkke tegemisele ja telkimisele, rahvaürituste suurusele jms). Piirangud lõkke tegemisele antud alal tulenevad tuleohutuse seaduse 5. jaotisest, metsa- ja muu taimestikuga kaetud ala tuleohutusnõuded. Antud nõuete täitmise üle teeb järelevalvet Päästeamet.

## **1.5. UURITUS**

### **1.5.1. LÄBIVIIDUD INVENTUURID JA UURINGUD**

Sõmeri hoiualal on eelnevalt läbiviidud mitmeid erinevaid inventuure. Aastatel 1993-1994 on inventeerinud rannaniite Eestimaa Looduse Fondist Margus Ots ja Anneli Palo. Aastal 2001 inventeeriti Natura 2000 raames Paatsalu ja Sõmeri poolsaare vahel asuvat rannaniitu, mida hinnati väärtuslikuks floristiliselt, maastikuliselt ja loomastik-linnuliselt, alal on levinud pilliroog ja seega on vajalik karjatamine ning niitmine. Hoiuala rannaniite on inventeerinud veel 2002 aastal Pärandkoosluste Kaitse Ühing (edaspidi *PKÜ*), 2003 aastal Meeli Mesipuu ja Katrin Jürgens. 2005 aastal on inventeerinud rannaniite K. Püssa ja R. Kalamees ning hinnanud Sõmeri poolsaare idaosas oleva rannaniidu väärtuslikuks, säilimine sõltub majandamisest. Püssa ja Kalamees inventeerisid samal aastal ka teisi hoiuala rannaniite, Sõmeri poolsaare lääneosas asuva rannaniidu hinnang on järgmine: põõsad kogumikena 10%, valdavalt kadakad, osaliselt roogu kasvanud, vajab niitmist, karjatamist, säilimine sõltub majandamisest, oluline osa kompleksist.

Kadastikke on inventeerinud 2000 aastal *PKÜ* Elle Roosalu ja Katrin Jürgens, 2002 aastal ja 2005 aastal K. Püssa ja R. Kalamees Natura 2000 inventuuride raames. Rannikulõukaid on inventeerinud 1993 aastal Margus Ots ja 2004 aastal Georg Martin mereelupaikade inventuuri raames. Loodude elupaigatüüpi on inventeerinud 2000 aastal *PKÜ* Elle Roosalu ja Katrin Jürgens. Aastal 1994 inventeeris Anneli Palo Eestimaa Looduse Fondist liigirikkaid madalsoid.

Aastal 2003 inventeerisid Leho Luigujõe ja Andres Kuresoo, Eestimaa Looduse Fondi juhtimisel hoiuala linnustikku. LIFE-BaltCoast projekti raames inventeeris Hannes Pehlak 2010 aastal hoiuala linnustikku ja Merit Otsus inventeeris samal aastal hoiuala niidukooslusi. Niidukooslusi on inventeerinud ka 2011 aastal Metsaruum OÜ, antud inventuur on ühtlasi kaitsekorralduskava koostamise aluseks.

### **1.5.2. RIIKLIK SEIRE**

2009. aastal toimus eluslooduse ja maastike mitmekesisuse seire Saulepi 1 ja Saulep 4 seirealas. Seire tulemustes on välja toodud, et Saulepi rannaniit on täiesti majandamata ja seega ebasoodsas seisundis, tuleks jätkata karjatamist ning lisaks niita pilliroogu.

Tõstamaa seireala maastikuprofiil I läbib nn Saulepi poolsaare. Profiil algab läänerannast, kus merepoolt üleujutatav ala on kitsas ning millele järgneb kadastik. 2004 aastal toimunud rannikumaastike seire tulemusena registreeriti alal 94 soontaime, 36 samblaliiki ning 5 liiki maapinnasamblikke (Ratas, 2004).

### **1.5.3. INVENTUURIDE JA UURINGUTE VAJADUS**

Kaitse tulemuslikkuse hindamiseks on kaitsekorralduskava perioodi lõpus Sõmeri hoiualal vajalik teostada täiendav elupaikade ja linnustiku inventuur.

## 2. VÄÄRTUSED JA KAITSE-EESMÄRGID

Sõmeri hoiuala kaitse-eesmärkideks on eelkõige elupaigatüübid: rannaniidud (1630\*), rannikulõukad (1150\*), kadastikud (5130), loopealsed (6280\*) ja liigirikkad madalsood (7230) (lisa 2). Üheks väärtuseks on hoiualal esinev elujõuline emaputke asurkond. Seoses asjaoluga, et Sõmeri hoiuala jääb Pärnu lahe linnuala koosseisu, on vajalik hoiuala hooldamisel väärtustada ka rannaniitude linnustikku.

### 2.1 ELUSTIK

#### 2.4.1. LINNUSTIK

Hoiuala kaitse-eesmärkide hulka ei kuulu linnustiku kaitse, kuid hoiuala kuulub Pärnu lahe linnuala (EE0040346) koosseisu.

Rannaniitude kõige olulisemaks väärtuseks linnustiku seisukohast on kurvitsalised, eriti niidurüdi (*Calidris alpina schinzii*), naaskelnokk (*Recurvirostra avosetta*), mustsaba-vigle (*Limosa limosa*), tutkas (*Philomachus pugnax*), suurkoovitaja (*Numenius arquata*), liivatüll (*Charadrius hiaticula*), punajalg-tilder (*Tringa totanus*), kiivitaja (*Vanellus vanellus*) ja merisk (*Haematopus ostralegus*). Lisaks on rannaniidud oluliseks rändeageks toitumis- ja puhkamiskohaks hanelistele (Paal, 2007).

1990. aastatel pesitsesid Sõmeri Tardi poolsaarel kogu Läänemere piirkonnas ohustatud kahlajad niidurüdi (*Calidris alpina schinzii*) ja mustsaba-vigle (*Limosa limosa*) (Tammekänd, 2001). Seoses ala järjepidevalt hooldamata jätmisega, on need liigid alalt kadunud ning ka teiste rannaniitudele iseloomulike linnuliikide arvukus ja mitmekesisus kahanenud. 2010. aastal pesitsesid hoiuala rannaniitudel liivatüll (*Charadrius hiaticula*), merisk (*Haematopus ostralegus*), kiivitaja (*Vanellus vanellus*) ja punajalg-tilder (*Tringa totanus*). Värvulistest pesitses rannaniitudul hänilane (*Motacilla flava*), põldlõoke (*Alauda arvensis*) ja sookiur (*Anthus pratensis*). Haudelinnustiku populatsioonide arvukus hoiualal 2010 aasta seisuga on: liivatüll 3 paari, punajalg-tilder 3 paari, kiivitaja 6 paari, merisk 1 paar (LIFE-BaltCoast lepinguliste tööde aruanded, 2010).

#### **Kaitse-eesmärk**

##### ❖ **Pikaajaline kaitse-eesmärk**

*Linnustikule sobivate elupaikade säilimine vähemalt 194 ha suurusel alal. Rannaniidu haudelinnustiku populatsioonide arvukuse suurenemine hoiualal: liivatüll 6 paari, punajalg-tilder 6 paari, kiivitaja 10 paari, merisk 3 paari.*

##### ❖ **Kaitsekorraldusperioodi kaitse-eesmärk**

*Linnustikule sobivate elupaikade säilimine vähemalt 194 ha suurusel alal. Rannaniidu haudelinnustiku populatsioonide arvukuse suurenemine hoiualal: liivatüll 4 paari, punajalg-tilder 4 paari, kiivitaja 8 paari, merisk 2 paari.*

##### ❖ **Mõjutegurid ja meetmed**

- Elupaikade hävimine (roostumine, võsastumine)

*Meede: Elupaikade hooldamine (karjatamine, niitmine)*

- Häirimine

*Meede: Teavitamine, külastuse reguleerimine*

- Röövlus

*Meede: Elupaikade hooldamine (vajadusel väikekiskjate arvukuse reguleerimine)*

## **2.4.2. TAIMESTIK**

### **2.4.2.1. EMAPUTK**

Emaputk (*Angelica palustris*) (LKS - III, LoD - II, LoA - jah, KE - jah<sup>1</sup>) on niisketel aladel kasvav lauskmaataim, kes Eestis võeti 1999. aastal riiklikult seirataivate liikide hulka. Emaputk esineb Kesk-Euroopas ja Balti regioonis. Eestis on oma levila põhjapiiril, kasvab põhiliselt läänesaartel ja Lääne-Eesti rannikul.

Emaputk kasvab (sageli koos heinputkega) niisketel ja märgadel soo- ja rannaniitudel ning jõeluhtadel, kus pinnavesi püsib pidevalt piisavalt kõrge. Eelistab huumusrikast ja turbast pinnast kõrge orgaanika, süsiniku ja kaltsiumi sisaldusega, pH on neutraalne või nõrgalt aluseline. Samas ei talu see liik aga pikaajalisi üleujutusi, mulla hapnikusisaldus peab olema küllalt kõrge. Liik on kohanenud kontinentaalsele kliimaga ja talub tugevat külma.

Emaputk eelistab kasvada otseses päikesepaistes, kuid talub ka kuni 30% varju. Ta on küll lopsaka kasvuga ja konkurentsivõimeline – teiste niidutaimedega konkureerib ta oma lopsaka kasvu tõttu edukalt – kuid kui põõsarinne tiheneb või roostik peale tungib, kaob emaputk sellelt alalt. Ka seemnete idanemine saab aset leida vaid heades valgustingimustes. Seega on suure tähtsusega ohuteguriks kindlasti ranna ja luhaniitude majandamata jäämine, kuigi kehvasti majandatud või hiljuti mahajäetud rannaniitudel tunneb see liik ennast üsna hästi. Ülekarjatamine on kindlasti ohuteguriks, väikesed populatsioonid võivad ülekarjatamise tulemusena kergesti kaduda, kuid seda tuleb pidada väikese tähtsusega ohuteguriks (Tali, 2011).

Emaputke asurkond Sõmeri hoiualal on väga elujõuline, arvukus ulatub mitme tuhande taimeni.

#### **Kaitse-eesmärk**

##### **❖ Pikaajaline kaitse-eesmärk**

*Säilitada liigile sobilikud kasvutingimused minimaalselt 30 ha suurusel alal.*

##### **❖ Kaitsekorraldusperioodi kaitse-eesmärk**

*Säilitada liigile sobilikud kasvutingimused minimaalselt 30 ha suurusel alal.*

##### **❖ Mõjutegurid ja meetmed**

- Ala roostumine ja kulustumine

*Meede: Elupaikade hooldamine, karjatamise reguleerimine*

---

<sup>1</sup> LKS – Kaitsekategooria looduskaitseaduse alusel  
LoD – Euroopa Loodusdirektiivi lisa number, kus liiki nimetatakse  
LoA – Sõmeri loodusala kaitse-eesmärgiks olemine  
KE – jah –Hoiuala kaitse-eesmärgiks olemine

- Elupaikade kvaliteedi langus

Meede: Kuivendussüsteemise ökoloogiline korrastamine

- Ehitustegevus

Meede: Ehitustegevuse piiramine

## 2.5. KOOSLUSED

Sõmeri hoiuala kaitse-eesmärgiks on määruse kohaselt rannaniitude (1630\*), kadastike (5130), loopealsete ehk alvarite (6280\*) ja lamminiitude (6450) elupaigatüüpide kaitse. Lisaks kaitstakse alal Natura 2000 standardandmebaasi kohaselt rannikulõugaste (1150\*) ja liigirikaste madalsoode (7230) elupaiku. Hoiualal on Natura 2000 standardandmebaasi kohaselt kaitstavate elupaikadega kaetud 301,1 ha (s.o 83,5% hoiuala kogupindalast) ja 2011 aastal teostatud inventuuri kohaselt 283,9 ha (s.o 78,7% hoiuala kogupindalast) (tabel 1). Natura 2000 standardandmebaasi kohaselt jääb hoiualale lamminiitude (6450) elupaika 17,3 ha seisundiga B, kuid 2011 aastal teostatud inventuuri kohaselt antud elupaika hoiualal ei esine. Seega on lamminiitude elupaik hoiualal valessti inventeeritud ning tegelikkuses on tegemist rannaniiduga. Vajalik on Natura loodusala eesmärkide muutmine, et viia need vastavusse tegeliku olukorraga (lisa 8).

TABEL 1. SÕMERI HOIUALA LOODUSDIREKTIIVI LISAS OLEVAD ELUPAIGATÜÜBID.

Elupaigatüüp ja kood	Pindala Natura 2000 standardandmebaasis (ha)	Seisundi hinnang Natura 2000 standardandmebaasis	Pindala 2011 a andmetel (ha)	Seisund 2011 a andmetel
Rannaniidud (1630*)	134,9	B	194,6	C
Kadastikud (5130)	84,0	B	22,5	B
Loopealsed/alvarid (6280*)	11,5	B	13,4	B
Rannikulõukad (1150*)	51,2	B	51,2	B
Lamminiidud (6450)	17,3	B	-	-
Liigirikad madalsood (7230)	2,2	B	2,2	C
KOKKU	301,1		283,9	

Märk \* tähistab esmatähtsaid elupaigatüüpe, mille tagamiseks on EL eriline vastutus seoses sellega, et suur osa antud elupaiga levialast paikneb liikmesriikide territooriumil. Elupaiga seisundi hindamiseks on kasutatud järgmist skaalat: A-väga hea, B-hea, C-rahuldav, D-halb. (Paal, 2007).

2011 aasta elupaikade inventuuri kohaselt esineb hoiualal *Festuco-Brometalia*-kooslustega poollooduslikud kuivad rohumaad ja põõsastikud karbonaatsel mullal (6210) 4,5 ha suurusel alal ning aas-rebasesaba ja ürt-punanupuga madalikuniidud (6510) 1,5 ha suurusel alal, kuid kuna elupaigad esinevad hoiualal väikeste aladena, pole otstarbekas neid eraldi kaitse-eesmärkidenä välja tuua. Elupaigatüüpide hooldus tagatakse teiste elupaikade hoolduse raames.

### **2.5.1. RANNIKULÕUKAD (1150\*)**

Rannikulõukad on oma definitsiooni kohaselt madalad, merega ajuti ühenduses olevad rannikujärved. Sõltuvalt merevee sissetuleku, aurumise ja mageda pinnavee omavahelisest bilansist varieerub nende veekogude soolsus suurtes piirides, kuid on kõrgem kui tavalistel järvedel. Madalad lõukad on küllaltki ekstreemsete keskkonnatingimustega elupaigad, suvisel ajal sageli kuumeneb vesi kõrgete temperatuurideni, talvisel ajal võivad kas jääda ummuksisse ja/või põhjani külmuda. Ka on tavaveekogudest oluliselt kõrgem kloriidide ja sulfaatide sisaldus paljudele liikidele vastuvõetamatu. Seetõttu ongi rannikulõugaste elustik spetsiifiline ja suhteliselt vaene. Iseloomulik on õhema või tüsedama orgaaniliste setete (muda) kihi olemasolu lõugaste põhjas. Eriliste keskkonnatingimuste tõttu on lõugaste veekeskkonnas domineerivaks rühmaks mändvetikad. Arvatava toidukonkurentsi tõttu mändvetikatega on fütoplankton liigirikas, kuid väikese biomassiga. Selles domineerivad soolalembesed, eriti ränivetikad (Paal, 2007).

Rannikulõukad on väga oluline osa Sõmeri rannaniidukompleksist, kuid kuna elupaigatüübi esinemisalade pindala sõltub oluliselt mereveetasemest, on eelpool toodud pindala hinnanguline.

Hoiuala rannikulõugaste keskmine looduslik seisund on hea, kuid selle säilimiseks on vajalik lõukaid ümbritsevate rannaniidualade hooldamine.

#### **Kaitse-eesmärk**

##### **❖ Pikaajaline kaitse-eesmärk**

*Tagada rannikulõugaste looduslik areng poolloodusliku rannikumaastiku osana. (Rannikulõugaste pikaajalise kaitse-eesmärgi seadmisel on arvestatud asjaoluga, et nende loodusliku arengu üks osa maakerke ja setete pealekande tingimustes on see, et ajapikku saab vähemalt osadest lõugastest mingi muu elupaigatüüp. 30 aasta perspektiivis ei pruugi olla võimalik rannikulõukaid täna mõõdetud pindala või hinnatud seisundi ulatuses säilitada).*

##### **❖ Kaitsekorraldusperioodi kaitse-eesmärk**

*Tagada rannikulõugaste looduslik areng poolloodusliku rannikumaastiku osana. Elupaigatüübi esinemine vähemalt 51 ha suurusel alal seisundiga B.*

##### **❖ Mõjutegurid ja meetmed**

+ *Ümbritsetud alade karjatamise mõju, mille tulemusena välditakse alade kinnikasvamist*

+ *Looduslikud protsessid (maa kerkimine ja setete kandumine)*  
- *Ala kinnikasvamine*

*Meede: Niitude taastamine ja hooldamine*

## **2.5.2. RANNANIIDUD (1630\*)**

Rannaniit on rohttaimedega kaetud tasane ja madal suures osas üleujutatav rannalõik, mille püsimiseks on vajalik selle niitmine või karjatamine. Rannaniite iseloomustab soolalembene taimestik ning mitmekesine ja rikkalik linnustik (Leibak jt, 1996).

Rannaniidud on paljude lindude, eeskätt kurvitsaliste olulised pesitsus- ja toitumispaidad. Hooldatud rannaniidud on sobivaks elupaigaks järgmistele rannaniidu tunnusliikidele: punajalg-tilder (*Tringa totanus*), mustsaba-vigle (*Limosa limosa*) ja lambahänilane (*Motacilla flava*) (Paal, 2007).

Karjatavad rannaniidud on valdavalt madalmurused, esineb kadakaid, mis asuvad kogumikena ja mõnes kohas kasvab pilliroog. Hoiualal kasvavad III kategooria kaitsealused liigid: emaputk (*Angelica palustris*), kahkjaspunane sõrmkäpp (*Dactylorhiza incarnata*) ning II kategooria kaitsealune liik randtarn (*Carex extensa*). Rannaniitudel esineb soolakulaike, kus esineb arvukalt rand-soodaheina (*Suaeda maritima*). 2010. aastal pesitsesid Sõmeri hoiuala rannaniitudel liivatüll (*Charadrius hiaticula*), merisk (*Haematopus ostralegus*), kiivitaja (*Vanellus vanellus*) ja punajalg-tilder (*Tringa totanus*).

Rannaniidud, mida pole hooldatud, on roostunud ja osaliselt võsastunud. Rannaniidu võsastumisel ja roostumisel kaovad elupaigale omased liigid. Alade taastamiseks on vajalik pilliroo niitmine ja võsa raiumine, seejärel saab rannaniite hakata jälle regulaarselt hooldama.

Hoiuala hooldatud rannaniitude seisund on hea. Aastal 2012 on kooskõlastatud karjatamine 65 ha ja niitmine 8 ha. Lisas 4 on kaart 2012 aastal hooldatavate alade kohta.

### **Kaitse-eesmärk**

#### **❖ Pikaajaline kaitse-eesmärk**

*Rannaniitude elupaigatüübi esinemine 190 ha suurusel alal seisundiga C. Karjatavate alade laiendamine ja rannaniitude hooldamine 190 ha alal, looduslik seisund väga hea.*

#### **❖ Kaitsekorraldusperioodi kaitse-eesmärk**

*Rannaniitude elupaigatüübi esinemine 190 ha suurusel alal seisundiga C. Karjatavate alade laiendamine ja rannaniitude hooldamine 130 ha alal, looduslik seisund väga hea.*

#### **❖ Mõjutegurid ja meetmed**

+ *Karjatamine, mis takistab roostiku ja võsastiku levimist*

- *Maakasutuse muutused (karjatamise lõppemine)*

*Meede: Toetussüsteemid*

- *Roostumine, võsastumine*

*Meede: Pilliroo niitmine, võsa lõikamine, regulaarne karjatamine (karjatamiseks vajaliku infrastruktuuri rajamine)*

- Avamaastike killustamine

Meede: Rannaniitude hooldamine ja taastamine

- Ehitustegevus

Meede: Ehitustegevuse piiramine

### 2.5.3. KADASTIKUD (5130)

Eestis levinud kadastikud saab laias laastus jaotada kadastikeks endistel loopealsetel (lookadastikud) ning kadastikeks, mis on tekkinud teistsuguste niitude (palu-, nõmme- ja aruniitude), aga ka raiesmike või söötis põldude kadakaga kinnikasvamisel. Sõmeri hoiualal esinevaid lookadastikud.

Lookadastik on suktsessiooniline vaheaste karjatamise abil säilitatava avatud loopealse ning kliimaskoosluseks oleva okaspuumetsa (enamasti männiku, mõnedel harvadel juhtudel ka lehtmetsa või kuusiku) vahel. Teist tüüpi niitudest tekkinud kadastikest eristab lookadastikku 30 cm-st õhem karbonaatne muld. Kadastikeks inventeeritakse alad, kus kadakad katavad vähemalt kolmandiku pindalast ning nende keskmine kõrgus on üle 1,5 meetri.

Valgusnõudlike niiduliikide osakaal koosluses hakkab kiiresti vähenema alles siis, kui kadakate katvus (või männi liituvus) on 75–80%, seega on enne selle katvuse saavutamist õigustatud ala määratlemine loopealsena ning ala taastamine avatumaks koosluseks on tulemusrikas ja igal võimalusel väga soovitatav. Tihe kadastik tekib loopealsetele küllaltki kiiresti – hiljemalt 30–40 aastat peale ala hooldamise lõpetamist on kadakate katvus 100% lähedane. Kõige kiiremini kasvab kadakas 5–20 aasta vanuselt. Väga tihedate ning nooremapoolsete (alla 100 aasta vanuste) lookadastike puhul on Eestis enamasti tegu ka äärmiselt liigivaeste kooslustega. Kadakate 100% lähedase katvuse juures on valgustingimused maapinnal väga halvad, mistõttu on niidukamar täielikult hävinud ning asendunud sambla ja okkakõduga, valgusnõudlikud niiduliigid on kadunud ning sageli ei leidu ka metsaliike. Ka mitmed kadastikega seotud linnud (vööt-põosalind (*Sylvia nisoria*), punaselg-õgija (*Lanius collurio*)), eelistavad elupaigana pigem mosaiikseid kadakatukkadega niite, kui lausaliselt täis kasvanud padrikut. Kadastike kohta leiab rohkem informatsiooni 2011 aastal Keskkonnaameti tellimisel valminud hoolduskavast „Eesti loopealsed ja kadastikud“ (Helm, 2011).

Sõmeri hoiualal on kadastike elupaigatüübi esinemist inventeeritud Natura 2000 standard andmebaasi kohaselt 84 ha. Hoiualal asuvad kadastikud laiguti ning kohati suurtel maa-aladel. 2005 aastal toimunud inventuuri tulemusena on kadastike taastamine märgitud I prioriteediks. Enamustes kadastikes on alanud metsastumine, kuna 2005 aasta andmetel on puude katvus alal 10-30% ja põõsaste katvus 30-80%. 2011 aastal läbiviidud inventuuri tulemusena märgiti taastamiskõlblikuks kadastikuks 22,47 ha. Eelnevate inventuuride käigus kadastikeks loetud ülejäänud aladel on levinud männid ning alanud metsastumine. 22 ha alal on vajalik kindlasti võsa ja mändide raiumine ning karjatamine.

#### **Kaitse-eesmärk**

##### **❖ Pikaajaline kaitse-eesmärk**

*Kadastike elupaigatüübi esinemine 22 ha suurusel alal seisundiga B.*



❖ **Kaitsekorraldusperioodi kaitse-eesmärk**

*Kadastike elupaigatiüübi esinemine 22 ha suurusel alal seisundiga B.*

❖ **Mõjutegurid ja meetmed**

+ *Karjatamine*

+ *Liituvuse vähendamine*

- *Elupaiga kadu*

*Meede: Niitude taastamine ja hooldus*

- *Võsastumine*

*Meede: Võsa raiumine ja karjatamine*

- *Ehitustegevus*

*Meede: Ehitustegevuse piiramine*

**2.5.4. LOOPEALSED EHK ALVARID (6280\*)**

Loopealsed ehk alvarid on poollooduslikud kooslused. Loopealsed on kuivad või isegi väga kuivad kasvukohad; ajuti, eelkõige kevadeti, on sulglohud ülaveega küllastatud. Pinnamood on neil aladel tasane või veidi lainjas, lamedate nõgudega. Taimestik on looniitudel tavaliselt hõre ja madal, kuid liigirikas: valitsevad kuiva taluvad ja lubjalembesed taimed. Liigirikka taimkatte kujunemist on oluliselt mõjutanud karjatamine. Taimkate on kohati mosaiikne: tihedamalt taimestunud lapid түsedamal mullal vahelduvad hõredamatega õhukesel mullal, laiguti paljandub aluspõhja paas.

Loopealsete hooldamisel tuleb eelkõige silmas pidada, et tegu on poollooduslike kooslustega, mis vajavad pikaajaliseks avatud kooslusena säilimiseks mõõdukat inimõju. Inimõju tähendab eelkõige karjatamist, karjatamisvõimaluse puudumisel puude ja põõsaste eemaldamine vastavalt vajadusele ning vajadusel/võimalusel niitmine.

Loopealsetel on keelatud väetiste ning biotsiidide kasutamine ning elukohale mittespetsiifiliste looma- ja taimeliikide introductseerimine. Eemaldada tuleb invasiivsete võõrliikide nn Musta nimekirja kuuluvad isendid. Mitte lubada niidukamarat kahjustavaid tegevusi (mootorsõidukitega sõitmine, ebaseaduslikud lõkkeplatsid, kündmine, freesimine, metsastamine). Soosida tuleks rekreatiivseid tegevusi – telkimist, matkamist-jalutamist, kooliekskursioone (Helm, 2011). Loopealsete ja nende hooldamise kohta leiab rohkem informatsiooni 2011 aastal Keskkonnaameti tellimisel valminud hoolduskavast „Eesti loopealsed ja kadastikud“.

Sõmeri hoiualal esineb loopealseid 13 ha suurusel alal. Kahe loopealse esinemisalad paiknevad üksteisest suhteliselt kaugel: Sõmeri poolsaare tipus ja Saulepiranna läheduses. Nende seisund on hea, kuid antud seisundi säilimiseks või parandamiseks on vajalik regulaarne karjatamine ja pealetungiva kadaka eemaldamine.

**Kaitse-eesmärk**

❖ **Pikaajaline kaitse-eesmärk**

*Loopealsete elupaigatiüübi esinemine 13 ha suurusel alal seisundiga B.*

❖ **Kaitsekorraldusperioodi kaitse-eesmärk**

*Loopealsete elupaigatüübi esinemine 13 ha suurusel alal seisundiga B.*

**Mõjutegurid ja meetmed**

+ *Karjatamine*

+ *Kadastiku liituvuse vähendamine, puude ja põõsaste raiumine*

- *Võsastumine*

*Meede: Karjatamine, puude ja põõsaste raiumine*

- *Ehitustegevus*

*Meede: Ehitustegevuse piiramine*

**2.5.5. LIIGIRIKKAD MADALSOOD (7230)**

Peamiselt turvast moodustavate väikekasvuliste tarnade ja pruunsammaldegaga kaetud märgala. Siia elupaigatüüpi kuuluvad eeskätt liigirikkad madalood ja soostuvad niidud, mida ei hõlma loodusdirektiivi elupaik, lubjarikkad madalood lääne-mõõkrohuga (7210\*) (Paal, 2007).

Sõmeri hoiualal esineb ka liigirikkaid madaloid (7230) 2,2 ha, mis on oma tekkelt soostunud niidud. Madalood asub Saulepi poolsaare keskosas ning selle seisund on hea. Madalood hooldus tagatakse rannaniidu hoolduse käigus.

**Kaitse-eesmärk**

❖ **Pikaajaline kaitse-eesmärk**

*Liigirikaste madalood elupaigatüübi esinemine 2,2 ha suurusel alal seisundiga C.*

❖ **Kaitsekorraldusperioodi kaitse-eesmärk**

*Liigirikaste madalood elupaigatüübi esinemine 2,2 ha suurusel alal seisundiga C.*

❖ **Mõjutegurid ja meetmed**

*Liigirikaste madalood elupaiga hooldus tagatakse rannaniidu hoolduse käigus*

### **3. ALA JA SELLE VÄÄRTUSTE TUTVUSTAMINE NING KÜLASTUSKORRALDUS**

Hoiualal asub külastajatele rajatud Saulepi linnutorn ja infotahvel. Külastajad on enamasti läbisõitjad, kes on peamiselt huvitatud Matsiranna liivarannast ja ka Sõmeri tuletornist. Aktiivset hoiuala tutvustamist ja reklaamimist ei toimu, vajalik informatsioon hoiuala väärtuste kohta on avaldatud linnutorni juures asuval infostendil. Hoiuala piirkonna tutvustamisest on eelkõige huvitatud Varbla Vallavalitsus. Sõmeri hoiuala ja Saulepi linnutorn on ära mainitud mõningates brošüürides. Püstitatud on teeviidad, mis juhatavad huvilised Saulepi linnutornini. Külastajate arv on suhteliselt väike ning külastajad ei avalda hoiualale märkimisväärset mõju.

Sõmeri hoiuala on tähistatud 11 Sõmeri hoiuala nimelise keskmise suurusega tähisega (lisa 6).

#### **Visioon ja eesmärk**

##### **❖ Visioon**

Sõmeri hoiuala on osa piirkonna väärtuslikust maastikust, kus liikuvatel külastajatel on võimalus peatuda ja tutvuda rannaniidu väärtustega. Ala ei reklaamita iseseisvalt kui turismisihtkohta, vaid pigem on ala teiste piirkonna turismisihtkohtasid täiendav objekt, mis pikendab inimeste viibimist piirkonnas ja seeläbi loob võimalusi kohalikuks ettevõtluseks.

##### **❖ Eesmärk**

Saulepi piirkonna külastajad on teadlikud Sõmeri hoiualast. Külastajate arv on keskmine ja see ei avalda mõju hoiuala kooslustele. Hoiuala piir on tähistatud ja selgesti mõistetav. Hoiualast on kirjutatud mõnes brošüüris, mis on saadaval lähimates turismiinfopunktidest. Hoiualal asuv linnutorn ja infostend on hooldatud ja külastajatele turvalised.

#### **3.1. SAULEPI LINNUTORN**

Saulepi linnutorn on rajatud 2012 aastal LIFE+ BaltCoast projekti raames, rajajaks Kihnu Väina Merepark. Saulepi linnutorn on 9 meetri kõrgune ja torni alla jääva maapinna suurus on 30 m<sup>2</sup>. Torn asub Sillaääre kinnistul Saulepi külas. Varbla Vallavalitsuse soovil rajati linnutorn plaanitud kõrgem, et see oleks külastajatele atraktiivsem. Eelnevalt oli hoiualal ELF-i talgute korras rajatud 1,5 meetri kõrgune linnutorn ning infostendi alus, koos hoiuala tutvustava teabega. 2012 aastal uuendas Kihnu Väina Merepark infostendil olevat hoiuala tutvustust. Linnutorn ja infostend asuvad Saulepi külast Matsiranna poole sõites, mere lahe ja hoiuala põhjapoolsema rannikulõuka vahel, tee ääres. Täpse asukoha kaart asub lisa 7.

Linnutornist avaneb vaade hoiualale, merele ja ümbruskonnas asuvatele põldudele ja metsadele. Tornist saab jälgida lindude tegevusi, neid häirimata. Infostendilt saab lugeda teavet hoiuala looduslike väärtuste kohta. Tänu linnutornile ja infostendile on külastajad teadlikud hoiuala väärtustest ja piirangutest ning see on üks osa külastuse reguleerimisest.

## **4. KAVANDATAVAD KAITSEKORRALDUSLIKUD TEGEVUSED JA EELARVE**

### **4.1. TEGEVUSTE KIRJELDUS**

#### **4.1.1. INVENTUURID, SEIRE**

Kaitsekorraldusperioodi lõpul on vajalik teostada hoiuala elupaikade inventuur ja linnustiku seire. Inventeerimisel lähtutakse loodusdirektiivi I lisa poollooduslike elupaigatüüpide seisundi hindamise juhendist ja haudelinnusliku seire metoodikast. Antud andmed on aluseks uue kaitsekorralduskava koostamiseks.

#### **4.1.2. HOOLDUS, TAASTAMINE JA OHJAMINE**

##### **4.1.2.1. POOLLOODUSLIKE KOOSLUSTE TAASTAMINE**

Hoiualal on vajalik kokku teostada poollooduslike koosluste taastamine ligikaudu 170 ha suurusel alal (lisa 5). Alade taastamisel on I prioriteediks rannaniidud, kus on vajalik lisaks karjatamisele, võsa eemaldamine ja pilliroo niitmine. Taastamist vajate poollooduslike koosluste kogupindalast on rannaniite vaja taastada ligikaudu 130 ha suurusel alal. Taastamise II prioriteediks on teiste elupaikade taastamistööd (sh kadastike liituvuse vähendamine ja karjatamine) umbes 40 ha suurusel alal. Taastatud alasid peab hiljem regulaarselt hooldama karjatamise teel.

##### **4.1.2.2. POOLLOODUSLIKE KOOSLUSTE HOOLDUS**

Hoiualal toimub 2012 aasta oktoobrikuu seisuga poollooduslike koosluste hooldus 67 ha suurusel alal (lisa 4). Hooldus tuleb tagada kõigile taastatud kooslustele (ligikaudu 236 ha). Hooldamist vajavate alade hulka kuuluvad rannaniidud, kadastikud, rannikulõukad, loopealsed. Rannaniidud, loopealsed ja kadastikud vajavad parimaks hoolduseks karjatamist. Koosluste hooldamiseks karjatamise teel, on vajalik ehitada karjaaedu ning vajadusel ka loomade varjualuseid.

Hoolduse korraldamisel lähtuda rannaniitude hoolduskavast, mis on kätte saadav Keskkonnaameti kodulehelt. Hoolduse toimumisel peab jälgima karjatamise tulemuslikkust, vajadusel peab tegema täiendavat kadakate raiumist.

#### **4.1.3. TARISTU, TEHNIKA, LOOMAD**

##### **4.1.3.1. SAULEPI LINNUTORNI JA INFOTAHVLI HOOLDUS**

Külustusobjektina on hoiualal Saulepi linnutorn ja infotahvel, mille hooldamist korraldab Varbla Vallavalitsus.

##### **4.1.3.2. HOIUALA TÄHISTAMINE JA TÄHISTE HOOLDUS**

Sõmeri hoiuala on 2012 aastal tähistatud 11 piiritähisega. Esmatähtsate tööde järgselt tuleb tähiste hooldust ja uuendamist teha iga aastaselt vastavalt tekkinud vajadusele.

#### **4.1.3.3. KARJATAMISEKS VAJALIKU TARISTU RAJAMINE JA HOOLDUS**

Niiskete rannikuäärsete niitude majandamine on otstarbekas karjatamise kaudu. Uute alade majandamisse võtmine eeldab seega ka karjaaedade rajamist, mis vastaksid loomapidamise nõuetele olles samas võimalikult vähe maastikus nähtavad ning röövliikidele varju pakkuvad.

#### **4.1.3.4. KARILOOMADE SOETAMINE**

Kaitsekorralduskavaga ettenähtud tegevuste edukaks elluviimiseks on kaitsealal vajalik tunduvalt suurendada kariloomade hulka, mille kiireimaks meetodiks on loomade juurde ostmine. Eelistatult sobivad selleks veised, kes ei pelga mudaseid ja pehmeid niidualasid ning madalat mererannikut.

#### **4.1.4. KAVAD, EESKIRJAD**

##### **4.1.4.1. KAITSEKORRALDUSKAVA VAHEHINDAMINE JA UUENDAMINE**

Kaitsekorralduskava periood on planeeritud 10 aastat, seejuures viiendal aastal on kavandatud kava vahehindamine. Perioodi lõppedes tuleb kaitsealale koostada uus kaitsekorralduskava.

##### **4.1.4.2. MÄÄRUSE UUENDAMINE**

Määrusest „Hoiualade kaitse alla võtmine Pärnu maakonnas“ on vajalik lamminiitude (6450) elupaik Sõmeri hoiuala kaitse-eesmärkidest välja arvata, kuna seda elupaigatüüpi hoiualal ei leidu ning on eelnevalt ekslikult määratud. Samuti lisada kaitse-eesmärkideks rannikulõugaste (1150\*) ja liigirikaste madalsoode (7230) elupaikade kaitse, kuna antud elupaigad esinevad nii Natura 2000 standardandmebaasis ning 2011 aasta inventuuri kohaselt on nii rannikulõugaste kui ka liigirikaste madalsoode elupaikade seisund hoiualal hea.

## 4.2. EELARVE

Eelarve tabelisse 2 on koondatud eelnevate analüüsidenä esitatud tööd, mis on täitmiseks käesoleva kaitsekorralduskavaga ettenähtud perioodi jooksul.

Tabelis on tegevused jaotatud vastavalt tegevuse olulisusele järgmistesse prioriteetsusklassidesse:

- 1) esimene prioriteet – hädavajalik tegevus, millela kaitse-eesmärkide täitmine planeeritavas ajavahemikus on võimatu, see on väärtuste säilimisele ja toimiva ohuteguri kõrvaldamisele suunatud tegevus; kaitsekorralduse tulemuslikkuse hindamiseks vajalik tegevus;
- 2) teine prioriteet – vajalik tegevus, mis on suunatud väärtuste taastamisele, eksponeerimisele ja potentsiaalsete ohutegurite kõrvaldamisele;
- 3) kolmas prioriteet – soovituslik tegevus ehk tegevus, mis aitab kaudselt kaasa väärtuste säilimisele ja taastamisele ning ohutegurite kõrvaldamisele.

**TABEL 2. SÕMERI HOIUALA KAVANDATAVAD KAITSEKORRALDUSLIKUD TEGEVUSED, EELARVE JA AJAKAVA (KA – KESKKONNAAMET, KOV – KOHALIK OMAVALITSUS, RMK – RIIGIMETSA MAJANDAMISE KESKUS, H – HUVILISED).**

Jrk	Tegevuse nimetus	Tegevuse tüüp	Korralda ja	Prioriteet	2013	2014	2015	2016	2017	2018	2019	2020	2021	2022	Kokku
					Sadades eurodes										
<b>Inventuurid, seired, uuringud</b>															
4.1.1	Elupaikade inventuur	Inventuur	KA	II										X	X
4.1.1	Linnustiku seire	Tulemusseire	KA	III										X	X
<b>Hooldus, taastamine ja ohjamine</b>															
4.1.2.1	Koosluste taastamine (130 ha)	Koosluste taastamistöö	KA	I	300	300	300								900

Jrk	Tegevuse nimetus	Tegevuse tüüp	Korraldaja	Prioriteet	2013	2014	2015	2016	2017	2018	2019	2020	2021	2022	Kokku
					Sadades eurodes										
4.1.2.1	Koosluste taastamine (40 ha)	Koosluste taastamistöö	KA	II	120	120	120								<b>360</b>
4.1.2.2	Koosluste hooldamine (236 ha)	Koosluste hooldustöö	KA	I	123	123	123	440	440	440	440	440	440	440	<b>3449</b>
<b>Taristu, tehnika ja loomad</b>															
4.1.3.1	Linnutorni hooldus	Radade, külustuskeskuste ja puhkekohtade hooldamine	KOV	II	X	X	X	X	X	X	X	X	X	X	<b>X</b>
4.1.3.1	Infotahvli hooldus	Infotahvlite hooldamine	KOV	II	X	X	X	X	X	X	X	X	X	X	<b>X</b>
4.1.3.2	Hoiuala tähistamine ja tähististe hooldus	Kaitsealuste objektide tähistamine/hooldamine	RMK	II	X	X	X	X	X	X	X	X	X	X	<b>X</b>
4.1.3.3	Karjatamiseks vajaliku taristu rajamine ja hooldus	Muu taristu rajamine	H	II	X	X	X	X	X	X	X	X	X	X	<b>X</b>

Jrk	Tegevuse nimetus	Tegevuse tüüp	Korraldaja	Prioriteet	2013	2014	2015	2016	2017	2018	2019	2020	2021	2022	Kokku
					Sadades eurodes										
4.1.3.4	Kariloomade soetamine	Loomade soetamine	H	II	X	X	X	X	X	X	X	X	X	X	X
<b>Kavad, eeskirjad</b>															
4.1.4.1	Kaitsekorralduskava vahehindamine	Tegevuskava	KA	I					X						X
4.1.4.1	Kaitsekorralduskava uuendamine	Tegevuskava	KA	I										X	X
4.1.4.2	Määruse uuendamine	Kaitsekorra muutmine	KA	II							X				X



## 5. KAITSEKORRALDUSE TULEMUSLIKKUSE HINDAMINE

Kaitsekorralduskava tulemuslikkuse hindamise aluseks on perioodiliselt teostatud seired ja inventuurid ning kaitsekorralduslike tööde käigus kogutud andmed (vt tabel 3). Kaitsekorralduskava perioodi lõpus teostatakse elupaikade kaardistamine ja linnustiku inventuur ning hinnatakse tulemuste põhjal kaitsekorralduskava edukust. Kaitsekorralduskava on koostatud 10 aastaks (2013-2022). Käesoleva kaitsekorralduskava täitmise vaheanalüüs teostatakse 2017. aastal, kaitsekorralduskava täitmise analüüs 2022. aastal. Kaitsekorralduskava täitmise analüüs on ühtlasi ka aruanne selle täitmise efektiivsuse osas. Tulemuslikkuse hindamiseks võetakse aluseks alljärgneva tabeli näitajad.

**TABEL 3. SÕMERI HOIUALA KAITSEKORRALDUSKAVA TÄITMISE EDUKUSE HINDAMISKRITEERIUMID.**

Jrk	Väärtus	Indikaator	Kriteerium	Tulemus	Selgitus
1	Linnustik	Liivatüll ( <i>Charadrius hiaticula</i> )	Paaride arv	4	
		Punajalg-tilder ( <i>Tringa totanus</i> )		4	
		Kiivitaja ( <i>Vanellus vanellus</i> )		8	
		Merisk ( <i>Haematopus ostralegus</i> )		2	
		Elupaiga pindala (ha)	194		
2	Taimestik	Emaputk ( <i>Angelica palustris</i> )	Elupaiga pindala (ha)	30	
3	Elupaikade soodne seisund	Rannikulõukad (1150*)	Elupaiga pindala (ha)	51 seisundiga B	Elupaiga säilimine mainitud suuruse ja seisundiga alal
		Rannaniidud (1630*)	Elupaiga pindala (ha)	190 seisundiga C	
		Kadastikud (5130)	Elupaiga pindala (ha)	22 seisundiga B	

Jrk	Väärtus	Indikaator	Kriteerium	Tulemus	Selgitus
3	Elupaikade soodne seisund	Loopealsed (6280*)	Elupaiga pindala (ha)	13 seisundiga C	Elupaiga säilimine mainitud suuruse ja seisundiga alal
		Liigirikkad madalsood (7230)	Elupaiga pindala (ha)	2,2 seisundiga B	

## KASUTATUD KIRJANDUS

- 1) EELIS, Eesti Looduse Infosüsteem, 24.04.2012.
- 2) Helm, A. 2011. Eesti loopealsed ja kadastikud, Keskkonnaamet.
- 3) Leibak, E., Lutsar, L. 1996. Eesti ranna- ja luhaniidud, Tallinn.
- 4) LIFE-BaltCoast lepinguliste tööde aruanded, 2010. Käsikiri.
- 5) Paal, J. 2007. Loodusdirektiivi elupaigatüüpide käsiraamat. Eesti Natura 2000, Tartu.
- 6) Pärnumaa väärtuslikud maastikud 2003. Teemaplaneering „Asustust ja maakasutust suunavad keskkonnatingimused“: Pärnu maakonna planeering, lisa 1. <http://www.mv.parnumaa.ee/fileadmin/parkla/failid/koondraport>.
- 7) Ratas, U. 2004. Eesti Riikliku Keskkonnaseire alamprogramm. Eluslooduse mitmekesisuse ja maastike seire. Allprojekt rannikumaastike seire. Tallinna Pedagoogikaülikool, Ökoloogia Instituut, Tallinn.
- 8) Tali, K. 2011. Emaputke kaitse tegevuskava eelnõu, Keskkonnaamet.
- 9) Tammekänd, I. 2001. Kihnu Väina Merepargi linnustiku ülevaade. Käsikiri.

# **LISAD**

## LISA 1. VÄLJAVÕTE HOIUALA MÄÄRUSEST JA LOODUSKAITSESEADUSEST

### Hoiualade kaitse alla võtmine Pärnu maakonnas<sup>1</sup>

Vastu võetud 18.05.2007 nr 154  
RT I 2007, 38, 274  
jõustumine 02.06.2007

Määrus kehtestatakse « Looduskaitseaduse » § 10 lõike 1 alusel.

#### § 1. Pärnu maakonnas kaitse alla võetavad hoiualad ja kaitse alla võtmise eesmärk

(1) Pärnumaal võetakse kaitse alla järgmised hoiualad:

32) Sõmeri hoiuala, mille kaitse-eesmärk on nõukogu direktiivi 92/43/EMÜ I lisas nimetatud elupaigatüüpide – rannaniitude (1630\*), kadastike (5130), loodude (6280\*) ja lamminiitude (6450) kaitse ning II lisas nimetatud liigi – emaputke (*Angelica palustris*) elupaiga kaitse;

(2) Lõikes 1 nimetatud hoiualade piirid on märgitud kaartidel määruse lisas<sup>3</sup>.

#### § 2. Hoiualade valitseja

Paragrahvi 1 lõikes 1 nimetatud hoiualade valitseja on Keskkonnaamet.

[RT I 2009, 7, 48- jõust. 01.02.2009]

<sup>1</sup>Nõukogu direktiiv 92/43/EMÜ looduslike elupaikade ning loodusliku loomastiku ja taimestiku kaitse kohta

(EÜT L 206, 22.07.1992, lk 7–50; C 241, 29.08.1994, lk 175; L 305, 8.11.1997, lk 42–65; L 236, 23.09.2003, lk 667–702; L 284, 31.10.2003, lk 1–53) ja nõukogu direktiiv 79/409/EMÜ loodusliku linnustiku kaitse kohta (EÜT L 103, 25.04.1979, lk 1–18; L 291, 19.11.1979, lk 111; L 319, 7.11.1981, lk 3–15; L 233, 30.08.1985, lk 33–41; L 302, 15.11.1985, lk 218; L 100, 16.04.1986, lk 22–25; L 115, 8.05.1991, lk 41–55; L 164, 30.06.1994, lk 9–14; C 241, 29.08.1994, lk 175; L 223, 13.08.1997, lk 9–17; L 236, 23.09.2003, lk 667–702).

<sup>2</sup> Sulgudes on siin ja edaspidi kaitstava elupaigatüübi koodinumber vastavalt nõukogu direktiivi 92/43/EMÜ I lisale. Tärniga (\*) on tähistatud esmatähtsad elupaigad.

<sup>3</sup> Hoiualade piirid on märgitud määruse lisas esitatud kaardil Eesti põhikaardi (mõõtkava 1:10 000) alusel, kasutades Lamberti koonilist Euref EST 92 projektsiooni, kinnitatud kaitsealade välispiire ja maakatastri andmeid seisuga juuni 2004. a. Pärnu jõe hoiuala välispiir on märgitud lisas esitatud kaartidel, mille koostamisel on kasutatud Eesti põhikaarti (mõõtkava 1:10 000), LEST 97 1 mm täpsusega (EUREF89) projektsiooni ja maakatastri andmeid seisuga aprill 2010. a. Alade kaartidega saab tutvuda Keskkonnaametis, Keskkonnaministeriumis, keskkonnaregistris ning maainfosüsteemis ([www.maaamet.ee](http://www.maaamet.ee)).

[RT I 2010, 52, 334- jõust. 01.08.2010]

**Looduskaitseeadus**  
Vastu võetud 21.04.2004  
RT I 2004, 38, 258  
jõustumine 10.05.2004

**§ 14. Üldised kitsendused**

(1) Kaitsealal, hoiualal, püsielupaigas ja kaitstava looduse üksikobjekti kaitsevööndis ei või ilma kaitstava loodusobjekti valitseja nõusolekuta:

- 1) muuta katastriüksuse kõlvikute piire ega kõlviku sihtotstarvet;
- 2) koostada maakorralduskava ja teostada maakorraldustoiminguid;
- 3) väljastada metsamajandamiskava;
- 4) [kehtetu - RT I 2007, 25, 131 - jõust. 01.04.2007]
- 5) kehtestada detailplaneeringut ja üldplaneeringut;
- 6) anda nõusolekut väikeehitise, sealhulgas lautri või paadisilla ehitamiseks;
- 7) anda projekteerimistingimusi;
- 8) anda ehitusluba;
- 9) rajada uut veekogu, mille pindala on suurem kui viis ruutmeetrit, kui selleks ei ole vaja anda vee erikasutusluba, ehitusluba või nõusolekut väikeehitise ehitamiseks.  
[RT I 2007, 25, 131 - jõust. 01.04.2007]

(2) Kaitstava loodusobjekti valitseja ei kooskõlasta käesoleva paragrahvi lõikes 1 nimetatud tegevust ja muud tegevust, mis vajab kaitse-eeskirja kohaselt kaitstava loodusobjekti valitseja nõusolekut, kui see võib kahjustada kaitstava loodusobjekti kaitse eesmärgi saavutamist või kaitstava loodusobjekti seisundit.

(3) Kaitstava loodusobjekti valitseja võib käesoleva paragrahvi lõikes 1 nimetatud tegevuste ja muude tegevuste, mis kaitse-eeskirja kohaselt vajavad kaitstava loodusobjekti valitseja nõusolekut, kooskõlastamisel kirjalikult seada tingimusi, mille täitmisel tegevus ei kahjusta kaitstava loodusobjekti kaitse eesmärgi saavutamist või kaitstava loodusobjekti seisundit.

(4) Kui käesoleva paragrahvi lõikes 1 nimetatud tegevusi ei esitatud kaitstava loodusobjekti valitsejale kooskõlastamiseks või tegevustes ei arvestatud käesoleva paragrahvi lõike 3 alusel seatud tingimusi, ei teki isikul, kelle huvides nimetatud tegevus on, vastavalt haldusmenetluse seadusele õiguspärasest ootust sellise tegevuse õiguspärasuse osas.

(5) Keskkonnaministeeriumil või Keskkonnaametil on keskkonnamõju hindamise järelevalvajana õigus määrata kaitstava loodusobjekti kaitseks keskkonnanõudeid, kui kavandatav tegevus võib kahjustada kaitstava loodusobjekti kaitse eesmärgi saavutamist või kaitstava loodusobjekti seisundit.

[RT I 2009, 3, 15 - jõust. 01.02.2009]

**§ 32. Hoiuala**

(1) Hoiuala moodustatakse loodusliku loomastiku, taimestiku ja seenestiku soodsa seisundi tagamiseks, kui see ei ole tagatud muul käesoleva seadusega sätestatud viisil.

(2) Hoiualal on keelatud nende elupaikade ja kasvukohtade hävitamine ja kahjustamine, mille kaitseks hoiuala moodustati ning kaitstavate liikide oluline häirimine, samuti tegevus, mis seab ohtu elupaikade, kasvukohtade ja kaitstavate liikide soodsa seisundi.

(3) Hoiualal on metsaraie keelatud, kui see võib rikkuda kaitstava elupaiga struktuuri ja funktsioone ning ohustada elupaigale tüüpiliste liikide säilimist.

(4) Metsaseaduse kohase metsateatise menetlemisel tuleb arvestada hoiuala kehtestamise eesmärki. Hoiuala valitseja võib kohustada:

- 1) tegema kavandatavat metsaraiet kindlaks määratud ajal;
- 2) kasutama kavandatava raie korral kindlaks määratud tehnoloogiat.

(4<sup>1</sup>) Kui kavandatav uuendusraie on kooskõlas käesoleva paragrahvi lõigetega 2 ja 3, on hoiualal lubatud lageraie langi suurus kuni kaks hektarit ja laius kuni 30 meetrit ning turberaie langi suurus kuni viis hektarit.

[RT I 2009, 53, 359 - jõust. 21.11.2009]

(5) Hoiualal kavandatava tegevuse mõju elupaikade ja liikide seisundile hinnatakse keskkonnamõju hindamise käigus või käesoleva seaduse §-s 33 sätestatud korras.

### **§ 33. Hoiuala teatis**

(1) Hoiuala piires asuva kinnisasja valdaja peab esitama hoiuala valitsejale teatise järgmiste tegevuste kavandamise korral:

- 1) tee rajamine;
- 2) loodusliku kivimi või pinnase teisaldamine;
- 3) veekogude veetaseme ja kaldajoone muutmine;  
[RT I 2007, 25, 131 - jõust. 01.04.2007]
- 4) biotsiidi ja taimekaitsevahendi kasutamine;
- 5) loodusliku ja poolloodusliku rohumaa ning poldri kultiveerimine ja väetamine;  
[RT I 2007, 25, 131 - jõust. 01.04.2007]
- 6) puisniiduilmelisel alal asuvate puude raiumine;
- 7) maaparandussüsteemi rajamine ja rekonstrueerimine.

(2) Teatis peab sisaldama kavandatud tööde kirjeldust, mahtu ja aega ning nende tegemiskoha skeemi.

(3) Teatis tuleb esitada hoiuala valitsejale vähemalt üks kuu enne tööde alustamist:

- 1) kohaletoomisega,
- 2) tähtkirjaga posti teel või
- 3) digitaalallkirjaga varustatud e-kirjaga.

(4) Teatis loetakse esitatuks postitempli või ajatempli järgi postitamise päeval või päeval, kui hoiuala valitseja on selle registreerinud.

(5) Ühe kuu jooksul teatise esitamisest arvates hindab hoiuala valitseja kavandatud tegevuse vastavust käesoleva seaduse §-s 32 sätestatud nõuetele. Hoiuala valitseja:

- 1) kinnitab teatise ja tagastab selle esitajale, kui kavandatud tööd on lubatud,
- 2) teatab teatise esitajale tingimused, mida järgides võib kavandatud töid teha või
- 3) keelab tööd, mis ohustavad hoiuala kaitstavate liikide või elupaikade soodsa seisundi säilimist, mille tagamiseks hoiuala on moodustatud.

(6) Hoiuala teatise vormi ning teatise kinnitamise, läbivaatamise ja tagastamise korra [kehtestab keskkonnaminister määrusega](#).

(7) Hoiualal ei kehti käesoleva paragrahvi lõikes 1 sätestatud teatise esitamise kohustus tulundusmaa sihtotstarbega kinnisasja elamu- ja õuema kōlvikutel tehtavate tööde kohta

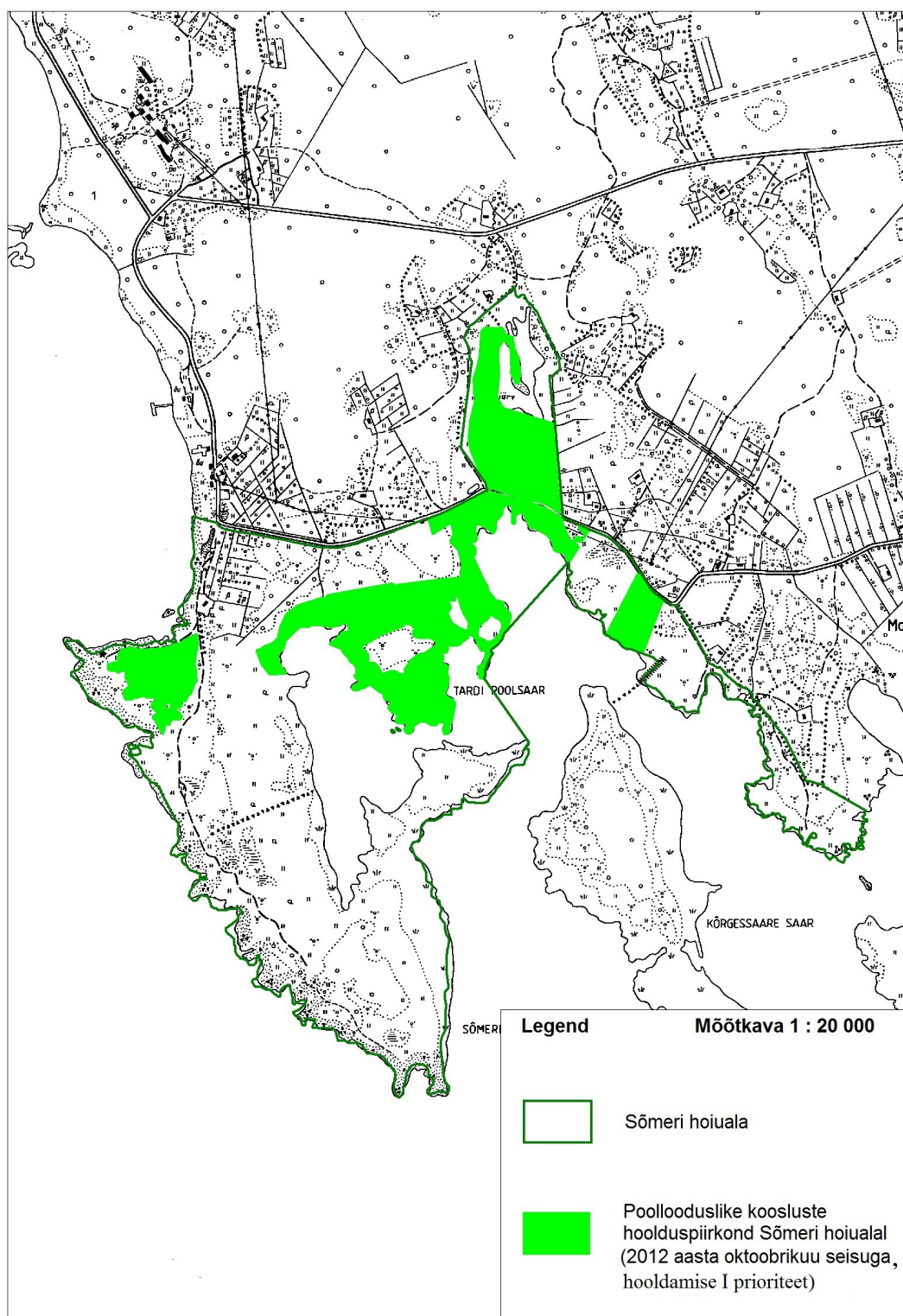


LISA 2. SÕMERI HOIUALA VÄÄRTUSTE KOONDTABEL

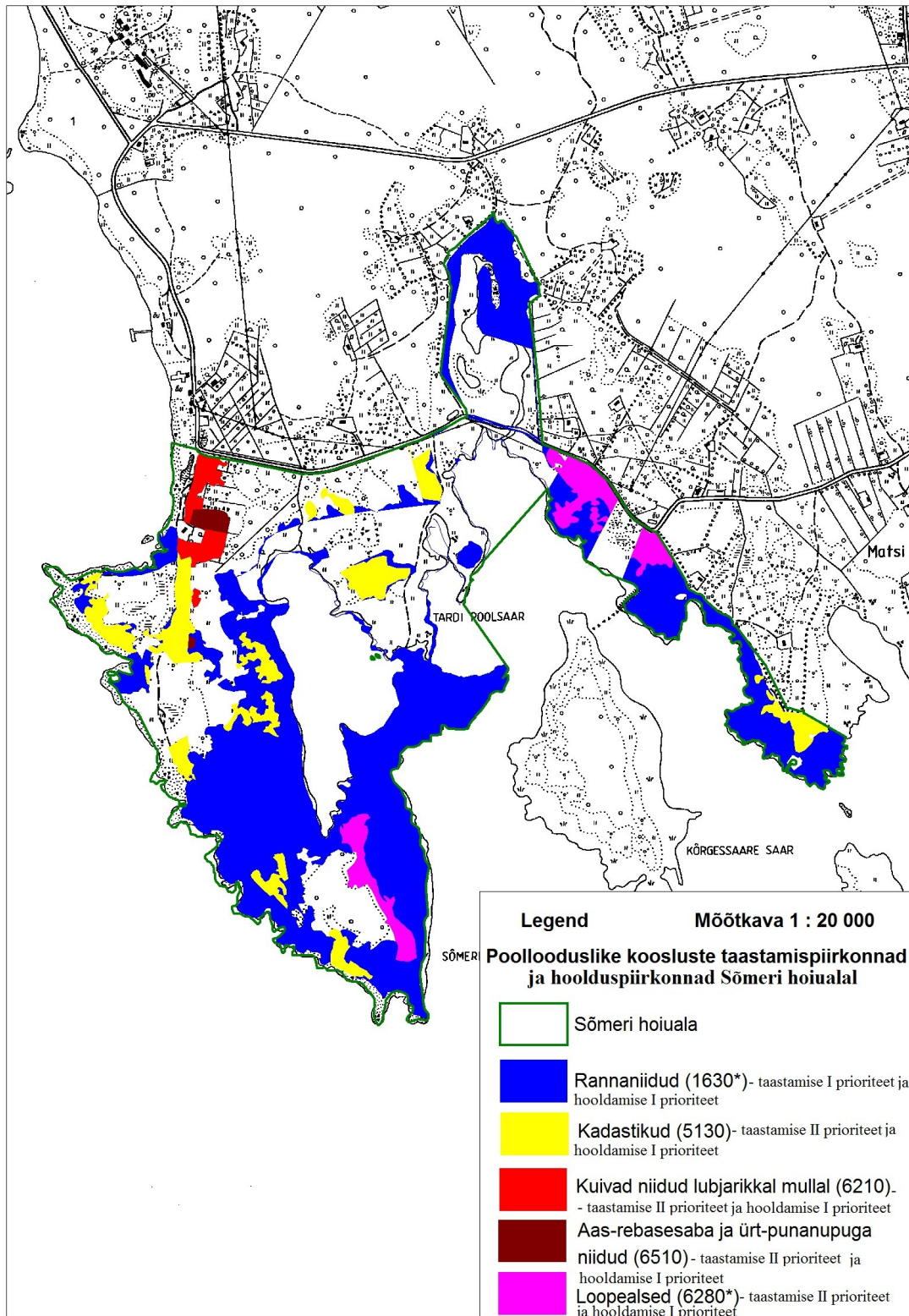
Väärtus	Kaitse-eesmärk	Ohutegurid	Meetmed	Oodatavad tulemused
2.1 Elustik				
Linnustik	Elupaikade säilimine vähemalt 194 ha alal. Rannaniidu haudelinnustiku populatsioonide arvukuse suurenemine hoiualal: liivatüll 6 paari, punajalg-tilder 6 paari, kiivitaja 10 paari, merisk 3 paari	Elupaikade hävimine	Elupaikade hooldamine (karjatamine, niitmine)	Elupaikade säilimine 194 ha alal. Haudelinnustiku populatsioonide arvukuse suurenemine hoiualal: liivatüll 4 paari, punajalg-tilder 4 paari, kiivitaja 8 paari, merisk 2 paari
		Häirimine	Teavitamine	
		Kisklus	Elupaikade hooldamine (vajadusel väikekiskjate arvukuse reguleerimine)	
Emaputk ( <i>Angelica palustris</i> )	Säilitada liigile sobilikus kasvutingimused minimaalselt 30 ha suurusel alal	Ala roostumine ja kulustumine	Elupaikade hooldamine, karjatamise reguleerimine	Säilitada liigile sobilikus kasvutingimused minimaalselt 30 ha suurusel alal
		Elupaikade kvaliteedi langus	Kuivendussüsteemise ökoloogiline korrastamine	
		Ehitustegevus	Ehitustegevuse piiramine	
2.5 Kooslused				
Rannikulõukad (1150*)	Tagada rannikulõugaste looduslik areng poolloodusliku rannikumaastiku osana	Ala kinnikasvamine	Niitude taastamine ja hooldamine	Tagada rannikulõugaste looduslik areng poolloodusliku rannikumaastiku osana. Elupaigatüübi esinemine vähemalt 51 ha suurusel alal seisundiga B
Rannaniidud (1630*)	Rannaniitude elupaigatüübi esinemine 190 ha suurusel alal seisundiga C.	Maakasutuse muutused (karjatamise lõppemine)	Toetussüsteemid	Rannaniitude elupaigatüübi esinemine 190 ha suurusel alal seisundiga C. Karjatavate alade

Väärtus	Kaitse-eesmärk	Ohutegurid	Meetmed	Oodatavad tulemused
	Karjatavate alade laiendamine ja rannaniitude hooldamine 190 ha alal, looduslik seisund väga hea	Roostumine, võsastumine	Pilliroo niitmine, võsa lõikamine, regulaarne karjatamine (karjatamiseks vajaliku infrastruktuuri rajamine)	laiendamine ja rannaniitude hooldamine 130 ha alal, looduslik seisund väga hea
		Avamaastike killustamine	Rannaniitude hooldamine ja taastamine	
		Ehitustegevus	Ehitustegevuse piiramine	
Kadastikud (5130)	Kadastike elupaigatüübi esinemine 22 ha suurusel alal seisundiga B	Elupaiga kadu	Niitude taastamine ja hooldus	Kadastike elupaigatüübi esinemine 22 ha suurusel alal seisundiga B
		Võsastumine	Võsa raiumine ja karjatamine	
Loopealsed (6280*)	Loopealsete elupaigatüübi esinemine 13 ha suurusel alal seisundiga B	Võsastumine	Karjatamine, võsa raiumine	Loopealsete elupaigatüübi esinemine 13 ha suurusel alal seisundiga B
Liigirikad madalsood (7230)	Liigirikaste madalsoo elupaigatüübi esinemine 2,2 ha suurusel alal seisundiga C	-	-	Liigirikaste madalsoo elupaigatüübi esinemine 2,2 ha suurusel alal seisundiga C

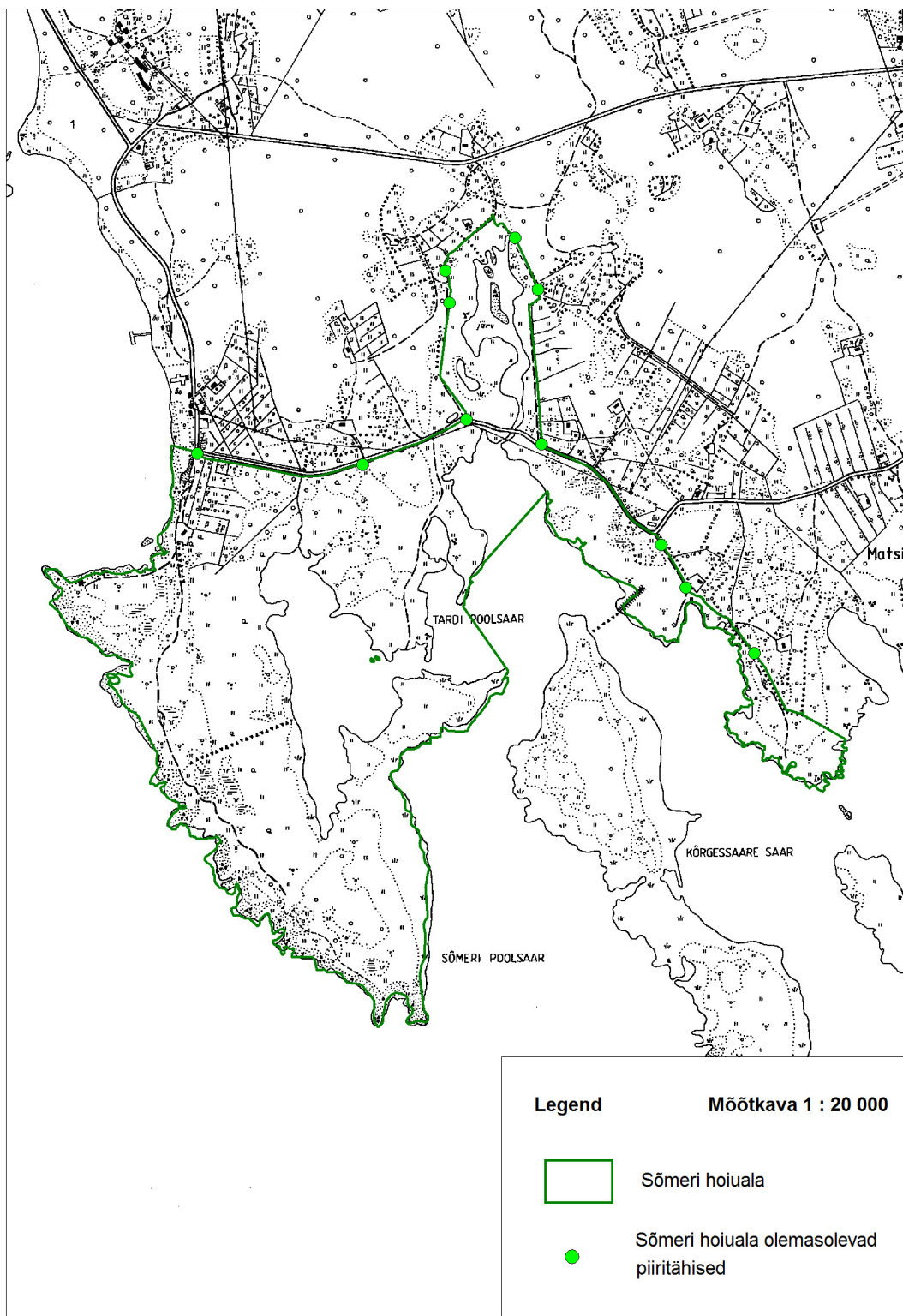
LISA 4. HOIUALAL 2012 AASTAL HOOLDATUD POOLLOODUSLIKE KOOSLUSTE SCHEEM



LISA 5. POOLLOODUSLIKE KOOSLUSTE TAASTAMINE JA HOOLDAMINE SÕMERI HOIUALAL



LISA 6. SÕMERI HOIUALA OLEMASOLEVAD TÄHISED





## LISA 7. SAULEPI LINNUTORNI JA INFOTAHVLI ASUKOHT



LISA 8. SÕMERI HOIUALA NATURA 2000 STANDARDANDMEBAASI ELUPAIGA ANDMESTIKU MUUTMISE ETTEPANEK

Loodusala kood	Loodusala nimi	Natura 2000 loodusalade standardandmebaasi andmestik					Uus andmestik					Põhjendused
		I lisa elupaigatüübid		Ala hinnang			I lisa elupaigatüübid		Ala hinnang			
		Kood	Katvus (ha)	AIBICID	AIBICI		Katvus (ha)	Andmete kvaliteet	AIBICID	AIBICI		
Esinduslikkus	Looduskaitseline seisund			Üldhinnang	Esinduslikkus	Looduskaitseline seisund			Üldhinnang			
EE0040356	Sõmeri	1630*	134,9	B	B	B	194,6	hea	C	B	C	Elupaikade katvus muutus seoses 2011 aastal teostatud elupaikade inventuuriga. Rannaniitude (1630*) elupaik suurenes ning kadastike (5130) elupaik vähenes elupaikade korrigeerimise tulemusena
		5130	84,0	B	B	B	22,5	hea	B	B	B	
		6450	17,3	B	B	B	-	hea	-	-	-	Tuginedes 2011 aasta inventuurile on elupaik ekslikult määratud ja tegelikkuses vastab rannaniitude (1630*) elupaigale