

Tahula-Reo hoiuala kaitsekorralduskava 2016-2025



Keskkonnaamet 2015



Euroopa Liit
Euroopa
Regionaalarengu Fond



Eesti tuleviku heaks

SISUKORD	
SISSEJUHATUS	4
1. ÜLDOSA.....	6
1.1. ALA ISELOOMUSTUS.....	6
1.2. MAAKASUTUS	7
1.3. HUVIGRUPID.....	10
1.4. KAITSEKORD.....	10
1.5. ALAGA SEOTUD PLANEERINGUD JA ARENGUDOKUMENDID	11
1.6. UURITUS	12
1.6.1. Läbiviidud inventuurid ja uuringud.....	12
1.6.2. Seire.....	12
1.6.3. Inventuuride ja uuringute vajadus	13
2. VÄÄRTUSED JA KAITSE-EESMÄRGID.....	14
2.1. ELUSTIK.....	14
2.1.1. Taimed	14
2.1.1.1. Lood-angervars (<i>Vincetoxicum hirundinaria</i>)	15
2.1.2. Samblad	15
2.1.2.1. Jäik keerdsammal (<i>Tortella rigens</i>).....	15
2.1.3. Samblikud	16
2.1.4. Selgrootud	16
2.1.5. Linnud.....	17
2.1.5.1. Raudkull (<i>Accipiter nisus</i>)	17
2.1.5.2. Hiireviu (<i>Buteo buteo</i>).....	18
2.1.5.3. Sookurg (<i>Grus grus</i>).....	18
2.1.5.4. Musträhn (<i>Dryocopus martius</i>).....	19
2.1.5.5. Väike-kirjurähn (<i>Dendrocopus minor</i>).....	19
2.2. ELUPAIGATÜÜBID	20
2.2.1. Kuivad niidud lubjarikkal mullal (6210*– olulised orhideede kasvualad).....	25
2.2.2. Lood (alvarid - 6280*)	25
2.2.3. Sinihelmikakooslused (6410).....	26
2.2.4. Aas-rebasesaba ja ürt-punanupuga niidud (6510).....	26
2.2.5. Puisniidud (6530*).....	27
2.2.6. Liigirikkad madalsood (7230)	28
2.2.7. Vanad looduspõõsad (9010*)	28
2.2.8. Vanad laialehised metsad (9020*).....	29
2.2.9. Puiskarjamaad (9070)	29
2.2.10. Soostuvad ja soo-lehtmetsad (9080*)	30
2.3. MUUD VÄÄRTUSED.....	31
2.3.1. Ürglooduse objektid	31
3. ALA JA SELLE VÄÄRTUSTE TUTVUSTAMINE NING KÜLASTUSKORRALDUS	32
3.1. KÜLASTUSTARISTU	32
3.1.1. Tähised.....	32
4. KAVANDATAVAD KAITSEKORRALDUSLIKUD TEGEVUSED JA EELARVE.....	33
4.1. TEGEVUSTE KIRJELDUS	33
4.1.1. Inventuurid, seired, uuringud	33
4.1.1.1. Riiklik seire.....	33
4.1.1.2. Kaitse-eesmärgina nimetatud linnuliikide inventuur	33
4.1.1.3. Kaitse-eesmärgina nimetatud linnuliikide tulemusseire.....	33
4.1.1.4. Lood-angervarre tulemusseire	33

4.1.2. Elupaikade hooldus- ja taastamistööd	34
4.1.2.1. Poollooduslike koosluste taastamine ja hooldamine	34
4.1.3. Taristu, tehnika, loomad	37
4.1.3.1. Kaitstava ala tähistamine ja piiritähiste hooldus	37
4.1.3.2. Kariloomade soetamine poollooduslike koosluste hooldamiseks	39
4.1.4. Kavad, eeskirjad	39
4.1.4.1. Kaitsekorra uuendamine	39
4.1.4.2. Kaitsekorralduskava vahehindamine ja uuendamine	39
4.2. EELARVE	40
5. KAITSEKORRALDUSE TULEMUSLIKKUSE HINDAMINE	42
KASUTATUD ALLIKAD	44
Lisa 1. Väljavõte hoiuala määrusest ja looduskaitseadusest	47
Lisa 2. Tahula-Reo hoiuala kaart	50
Lisa 3. Kaitsekorralduskava avalikustamise materjalid	51
Lisa 4. Väärtuste koondtabel	54
Lisa 5. Fotod	57

SISSEJUHATUS

Tahula-Reo hoiuala kaitsekorralduskava on koostatud aastateks 2016–2025. Kava koostamisel lähtuti olemasolevatest andmetest. Kaitsekorralduskava koostamisel juhitud Eesti Vabariigi kehtivast seadusandlusest ja kaitsekorralduskava koostamise juhendist.

Vastavalt looduskaitseaduse §-le 25 on kaitsekorralduskava hoiualade ja kaitsealade alapõhise kaitse korraldamise aluseks.

Kaitsekorralduskava kinnitab Keskkonnaameti peadirektor. Teave kaitsekorralduskava kinnitamise kohta avalikustatakse Keskkonnaameti kodulehel.

Käesoleva Tahula-Reo hoiuala kaitsekorralduskava (edaspidi *KKK*) eesmärk on:

- anda lühike ülevaade kaitstavast alast (edaspidi *ala*) – selle kaitsekorra, kaitse-eesmärkidest, rahvusvahelisest staatusest, maakasutusest, huvigruppidest ning alal läbiviidavast riiklikust seirest;
- analüüsida ala eesmärgid ning anda hinnang iga põhiväärtuseks oleva liigi, elupaiga vms väärtuse seisundile;
- arvestades alale seatud eesmärgid, määrata mõõdetavad kaitse-eesmärgid ja kaitsekorralduse oodatavad tulemused kaitsekorraldusperioodi lõpuks ning 30 aasta perspektiivis;
- anda ülevaade peamistest väärtusi mõjutavatest teguritest, kirjeldada kaitseks vajalikke meetmeid koos oodatavate tulemustega;
- määrata põhiväärtuste säilimisele, taastamisele ja tutvustamisele suunatud kaitsekorralduslike tegevuste elluviimise plaan koos tööde mahu, koha, ulatuse kirjelduse ja orienteeruva maksumusega;
- luua alusdokument kaitseala kaitsekorralduslike tööde elluviimiseks ja rahastamiseks.

Kaitsekorralduskava koostamisel korraldati avalikkusele suunatud kaasamiskoosolek 01.12.2014 Keskkonnaameti Hiiu-Lääne-Saare regiooni Kuressaare kontoris. Kuulutus kaitsekorralduskava avalikustamiskoosoleku toimumise kohta avaldati 15.11.2014 ajalehes Saarte Hääl. Toimunud koosoleku protokoll on esitatud lisas 3. Teade kaitsekorralduskava avalikustamiskoosoleku toimumise kohta avaldati Keskkonnaameti veebilehel 14.11.2014.

Kava koostamist koordineeris Keskkonnaameti Hiiu-Lääne-Saare regiooni kaitse planeerimise spetsialist Marii Aksiim (tel: 452 7755, 5301 1732, e-post: marii.aksiim@keskkonnaamet.ee).

Kava koostasid OÜ Consultare spetsialistid Mari Raidla ja Kristo Kiiker (tel: 452 4995, e-post: info@consultare.ee). Kava koostamisel on arvestatud Keskkonnaameti ettepanekute ja suunistega.

Kaitsekorralduskava on valminud „Riikliku struktuurivahendite kasutamise strateegia 2007-2013” ja sellest tuleneva „Elukeskkonna arendamise rakenduskava” prioriteetse suuna „Säästva keskkonnakasutuse infrastruktuuride ja tugisüsteemide arendamine” meetme „Kaitsekorralduskavade ja liikide tegevuskavade koostamine looduse mitmekesisuse säilitamiseks” programmi alusel Euroopa Regionaalarengu Fondi vahenditest.

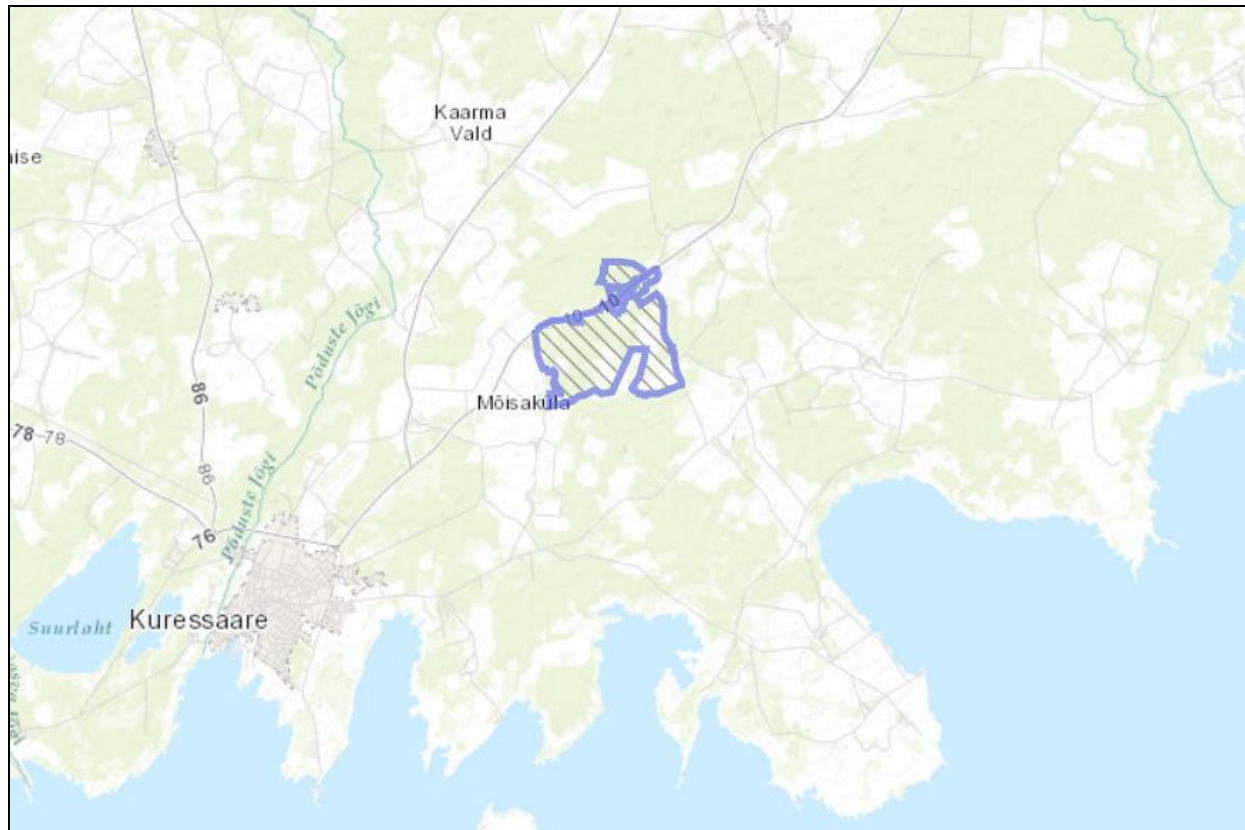
Kaitsekorralduskavas kasutatavad lühendid:

EELIS – Eesti Looduse Infosüsteem
ELF – Eestimaa Looduse Fond
EPN – Eesti ohustatud liikide punane nimestik
HA – hoiuala
KeA – Keskkonnaamet
kat – kaitsekategooria
KAUR – Keskkonnaagentuur
KKK – kaitsekorralduskava
KR – Keskkonnaregister
LiD – linnudirektiiv
LoA – loodusala
LoD – loodusdirektiiv
PLK – poollooduslik kooslus
RMK – Riigimetsa Majandamise Keskus
VEP – vääriselupaiga tunnustega ala

1. ÜLDOSA

1.1. ALA ISELOOMUSTUS

Tahula-Reo hoiuala (kaart lisas 2) moodustati 18.05.2007 määrusega Vabariigi Valitsuse 27. juuli 2006. a määruse nr 176 “Hoiualade kaitse alla võtmine Saare maakonnas” muutmine (RT I 2007, 39, 276) elupaigatüüpide ning kaitsealuste linnuliikide elupaikade kaitseks. Tahula-Reo hoiuala suurus on 582,3 ha ning see paikneb Saare maakonnas Lääne-Saare vallas Tahula ja Kärdu külas ning Pihtla vallas Reo ja Kuusiku külas (joonis 1).



Joonis 1. Tahula-Reo hoiuala paiknemine (Natura standardandmebaas, 2014).

Hoiuala on väärtuslik eelkõige mitmekesise poollooduslike koosluste kompleksi, seal kasvavate kaitsealuste taimeliikide ning metsalinnustiku poolest. Hoiualal kasvab 14 III kaitsekategooria taimeliiki, millest hall käpp (*Orchis militaris*), kuradi-sõrmkäpp (*Dactylorhiza maculata*), künnapuu (*Ulmus laevis*) ja harilik porss (*Myrica gale*) kuuluvad Eesti punase nimestiku ohulähedasse kategooriasse ning lood-angervars (*Vincetoxicum hirundinaria*) ohualdiste liikide kategooriasse.

Hoiualal kaitstakse järgmisi elupaigatüüpe, mis on nimetatud EÜ nõukogu direktiivi 92/43/EMÜ looduslike elupaikade ning loodusliku loomastiku ja taimestiku kaitse kohta (EÜT L 206, 22.07.1992, lk 7–50) (edaspidi ka *loodusdirektiiv*) I lisas – kadastikud (5130), lood (6280*), liigirikkad madalsood (7230), vanad loodumetsad (9010*¹), vanad laialehised metsad (9020*),

¹ Sulgudes on siin ja edaspidi kaitstava elupaigatüübi koodinumber vastavalt nõukogu direktiivi 92/43/EMÜ I lisale. Tärniga (*) on tähistatud esmatahtsad elupaigatüübid.

soostuvad ja soo-lehtmetsad (9080*). Lisaks kaitstakse loodusdirektiivi II lisas nimetatud jäiga keerdsambla (*Tortella rigens*) kasvukohti ja III kaitsekategooria linnuliikide – raudkulli (*Accipiter nisus*), hiireviu (*Buteo buteo*), sookure (*Grus grus*), musträhni (*Dryocopus martius*) ja väike-kirjurähni (*Dendrocopus minor*) elupaiku.

Hoiuala territoorium kuulub üle-euroopalisse kaitstavate alade võrgustikku Natura 2000 Tahula-Reo loodusala (EE0040477). Kaitstavad elupaigatüübid on kadastikud (5130), lood (alvarid – 6280*), liigirikkad madalsood (7230), vanad loodusemetsad (9010*), vanad laialehised metsad (9020*) ning soostuvad ja soo-lehtmetsad (9080*). Kaitstav liik on jäik keerdsammal (*Tortella rigens*).

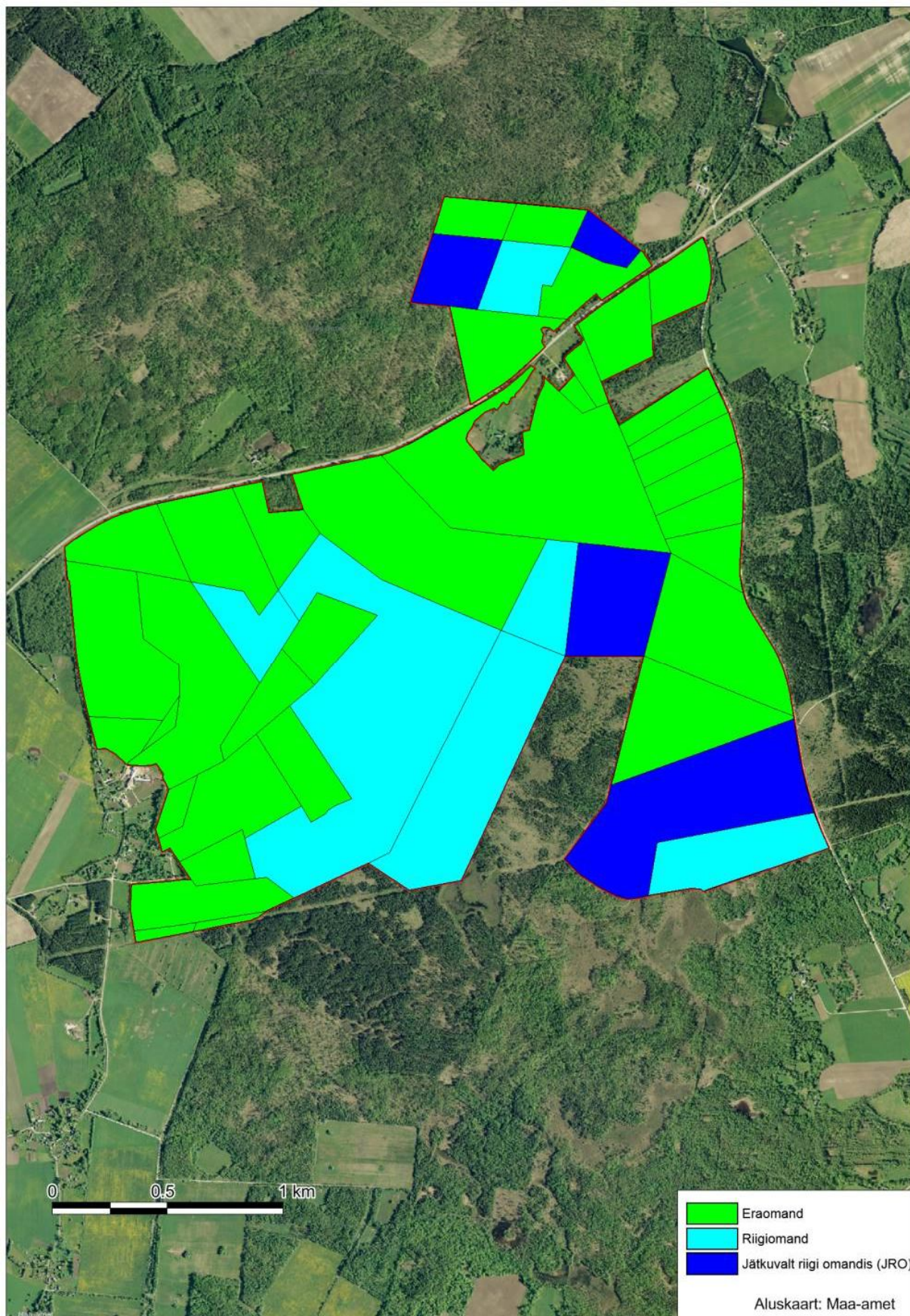
1.2. MAAKASUTUS

Tahula-Reo hoiuala pindala on 582,3 ha. Maakatastrite jaotus on arvestatud 05.10.2014 seisuga ning arvesse on võetud katastriüksused, mille pindala hoiuala piires on vähemalt 0,05 ha. Hoiualal on eramaid 34 katastriüksusel pindalaga 358,2 ha, riigimaad 9 katastriüksusel pindalaga 156,0 ha, jätkuvalt riigiomandis olevaid maid on 73,4 ha. Maaomandi jaotust iseloomustab joonis 2.

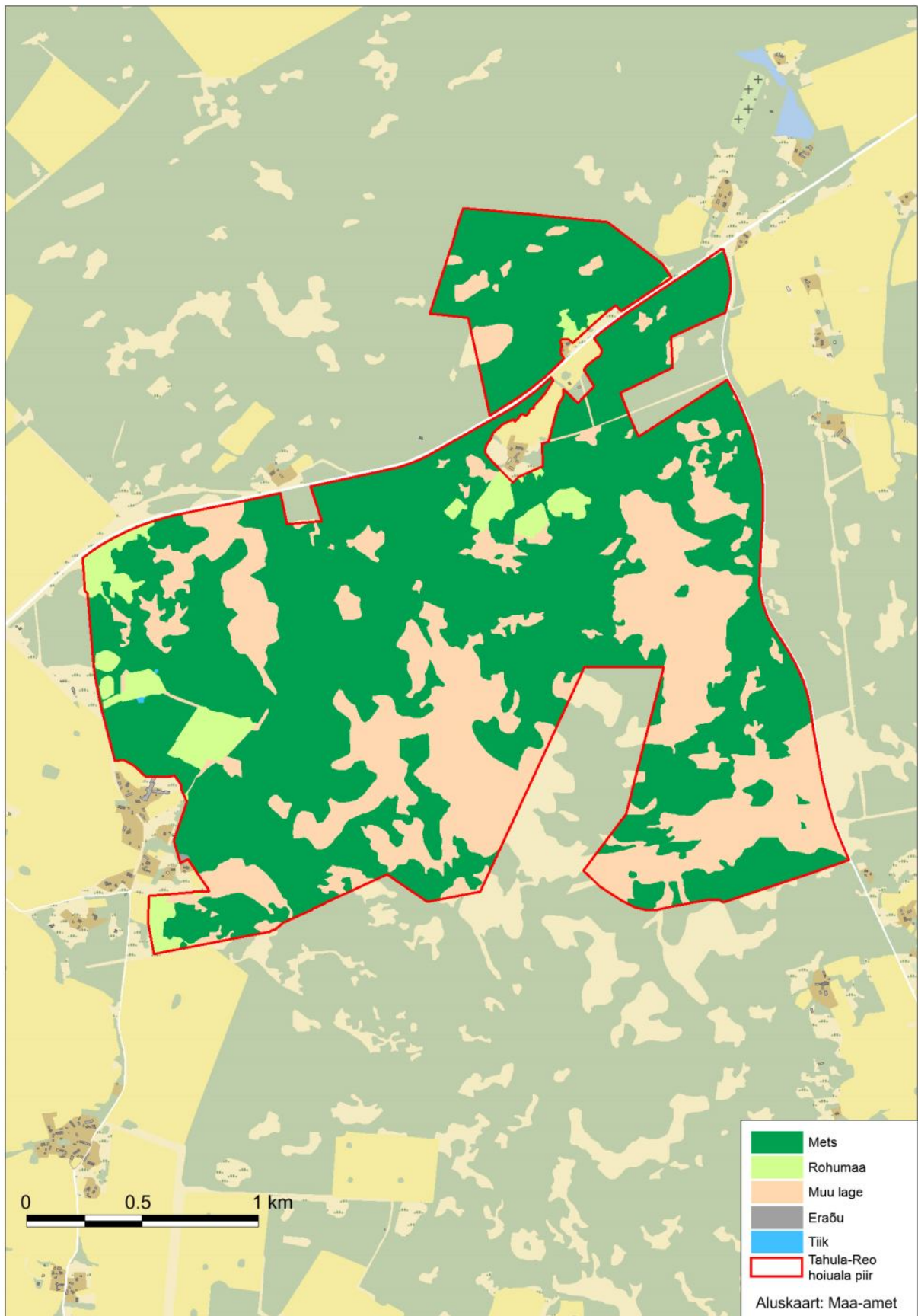
Põhikaardi kõlvikulise jaotuse alusel on hoiuala 387,0 ha ehk 66% ulatuses mets, 171,1 ha ehk 29% on lage ala. Rohumaid leidub 23,9 ha-1 ehk 4% ulatuses hoiualast. Ülevaade hoiuala kõlvikulisest jaotusest on esitatud tabelis 1 ja joonisel 3.

Tabel 1. Kõlvikuline jaotus Tahula-Reo hoiualal.

Kõlvik	Pindala (ha)	Osakaal (%)
Mets	387,0	66,5
Rohumaa	23,9	4,1
Muu lage	171,1	29,4
Tiik	0,1	0,02
Eraõu	0,2	0,03
KOKKU	582,3	100,0



Joonis 2. Maaomandi jaotus Tahula-Reo hoiualal (05.10.2014 seisuga).



Joonis 3. Kõlvikuline jaotus Tahula-Reo hoiualal.

1.3. HUVIGRUPID

- **Keskkonnaamet** – kaitseala valitseja. Keskkonnaameti eesmärk on tagada ala eesmärgiks olevate väärtuste soodne seisund.
- **RMK** – praktiliste looduskaitsetööde teostamine riigimaadel ja ala külastuse korraldamine kaitseala väärtuste soodsa seisundi säilitamiseks ning tutvustamiseks.
- **Keskkonnainspeksioon** – eesmärk on avastada ja ennetada keskkonnarikkumisi.
- **Pihla ja Kaarma vallavalitsus** – eesmärk on piirkonna tasakaalustatud arengu tagamine ja loodusväärtuste säilimine.
- **Maaomanikud** – huvitatud maaomandi kasutamisest, maaomandi tuludest ja korrastatud maastikest.
- **Külastajad, turistid** – huvitatud puhta looduskeskkonna ja hooldatud maastike säilimisest.
- **Kohalikud elanikud** – eesmärk on PLK-del karjatamine, metsa ja soode kõrvalkasutus.
- **Jahimehed** – eesmärk on jahipidamine Tahula-Reo hoiuala territooriumil. Ala jääb Laugi jahipiirkonda. Jahipiirkonna kasutaja on Laugi jahiselts.
- **Loodushuvilised, teadlased ja looduskaitseorganisatsioonid** – huvitatud Tahula-Reo hoiuala, loodusväärtuste ja pärandkultuurimaastike säilimisest ja uurimisest.

1.4. KAITSEKORD

Hoiuala kaitsekord tuleneb looduskaitseaduse § 4 lõikest 3, mille järgi on hoiuala elupaikade ja kasvukohtade kaitseks määratud ala, mille säilimise tagamiseks hinnatakse kavandavate tegevuste mõju ja keelatakse ala soodsat seisundit kahjustavad tegevused. Sama seaduse § 32 lg 2 järgi on hoiualal keelatud nende elupaikade ja kasvukohtade hävitamine ja kahjustamine, mille kaitseks hoiuala moodustati ning kaitstavate liikide oluline häirimine, samuti tegevus, mis seab ohtu elupaikade, kasvukohtade ja kaitstavate liikide soodsa seisundi (väljavõte looduskaitseaduse paragrahvidest 14 ja 32 on esitatud lisas 1).

Hoiualal ei ole ilma valitseja nõusolekuta lubatud muuta katastriüksuse kõlvikute piire ja kõlviku sihtotstarvet; koostada maakorralduskava ja teostada maakorraldustoiminguid; kehtestada detailplaneeringut ja üldplaneeringut; anda nõusolekut väikeehitise, sealhulgas lautri või paadisilla ehitamiseks; anda projekteerimistingimusi; anda ehitusluba; rajada uut veekogu, mille pindala on suurem kui viis ruutmeetrit, kui selleks ei ole vaja anda vee erikasutusluba, ehitusluba või nõusolekut väikeehitise ehitamiseks; jahiulukeid lisasöötä.

Keskkonnaministeeriumil või Keskkonnaametil on keskkonnamõju hindamise järelevalvajana õigus määrata kaitstava loodusobjekti kaitseks keskkonnanõudeid, kui kavandatav tegevus võib kahjustada kaitstava loodusobjekti kaitse eesmärgi saavutamist või kaitstava loodusobjekti seisundit.

Hoiualal on metsaraie keelatud, kui see võib rikkuda kaitstava elupaiga struktuuri ja funktsioone ning ohustada elupaigale tüüpiliste liikide säilimist. Metsaseaduse kohase metsateatise menetlemisel arvestatakse hoiuala kehtestamise eesmärki, mille alusel võib valitseja kohustada tegema kavandatavat metsaraiet kindlaks määratud ajal ning kasutama kavandatava raie korral

kindlaks määratud tehnoloogiat. Hoiualal kavandatava tegevuse mõju elupaikade ja liikide seisundile hinnatakse keskkonnamõju hindamise käigus või looduskaitseaduse §-s 33 sätestatud korras.

1.5. ALAGA SEOTUD PLANEERINGUD JA ARENGUDOKUMENDID

Käesolev kaitsekorralduskava on kooskõlas Kaarma valla üldplaneeringuga ja Pihtla valla üldplaneeringuga.

Pihtla valla arengukava 2015–2020 pkt 1.1. Elu- ja sotsiaalkeskond alusel on pärandkultuuri taaselustamine üks eesmärkide saavutamise meede. Külaelu ja kodanikualgatusliku tegevuse osas toetatakse vallas tegutsevate kodanikuühenduste (MTÜ-de, seltside, seltsingute) tegevust nende poolt esitatud projektide kaasfinantseerimise kaudu. Ptk 1.2. Looduskeskkond seab üheks arengueesmärgiks inimsõbraliku looduskeskkonna säilimist.

Kaarma valla arengukavas aastateks 2011–2018 on pkt 4.8. Loodus- ja keskkonnakaitse valdkonnas peamiste probleemidena muuhulgas välja toodud järgmist:

- Kaitse- ja hoiualade ning kaitsealuste loodusobjektide rohkus on nii puuduseks kui väärtuseks. Maaomanike info puudulikkus kehtivate piirangute kohta. Kaitsekorralduskavade puudumine;
- Looduskaitse infrastruktuuri vähesus ja puudulikkus kaitsealadel ja kaitstavate looduse üksikobjektide juures.

Valdkonnas on seatud muuhulgas järgmised eesmärgid:

- Läbi on viidud uuringuid ja keskkonnamõtjude hindamisi tagamaks valla tasakaalustatud areng.
- Tõstetud on elanikkonna keskkonnateadlikkust.

Saare maakonnaplaneeringu teemaplaneeringu „Asustust ja maakasutust suunavad keskkonnatingimused“ alusel on Tahula-Reo hoiuala territoorium ühtlasi rohevõrgustiku tugiala, lisaks on piirkond määratletud Kuressaare linna ümbruse konfliktalana.

Kuressaare, nagu teistegi Eesti maakonnalinnade, ümber on kujunemas minimaalsest regionaalsest planeerimisest tingitud valglinn. Muude probleemide kõrval ohustab koordineerimatu asustuse laialivalgumine roheline võrgustiku toimimist, kuna linna tagamaal olevad loodus- ja põllumajandusmaastikud muudetakse hoonestatud aladeks. Senise, vaid läbi detailplaneeringute toimuva, uute asumite planeerimise asemel peaks soodustama linna tagamaal asuvate olemasolevate kompaktselt hoonestatud alade tihendamist ja laiendamist (nagu Kudjape, Aste, Tahula, Vaivere jt). See säilitaks roheline võrgustiku ja tagaks ka elanikele vajalikud avalikud teenused.

1.6. UURITUS

1.6.1. LÄBIVIIDUD INVENTUURID JA UURINGUD

Hoiuala märgalasid inventeerisid ELF-i inventuuride raames Ülle Püttsepp, Lauri Lutsar ja Eerik Leibak 1997. aastal ning Sirje Azarov 2009. aastal.

Niiduelupaiku inventeerisid Pärandkoosluste Kaitse Ühingu inventuuride raames Priit Holtsmann, Silvia Sepp, Nele Ingerpuu ja Aveliina Helm 1999. aastal ning Toomas Kukk ja Eerik Leibak 2001. aastal.

Loodusdirektiivi elupaigatüüpide inventuur teostati 2003. aastal.

2014. aastal kaitsekorralduskava koostamise raames tegi Sirje Azarov elupaigatüüpide inventuuri Tahula-Reo hoiualal. Inventuur hõlmas niite ja metsi, välja olid arvatud 2009. aasta ELF-i inventuuriga kaardistatud alad.

2014. aastal täpsustasid Keskkonnaameti töötajad Marii Aksiim ja Sander Lõuk ELF-i inventuuridega kaetud soo- ja niidualasid välitööde käigus.

2001. aastal kaardistas Veiko Maripuu hoiuala põhjaosas kaks vääriselupaiga tunnustega ala.

Tahula-Reo hoiuala linde inventeerisid Keskkonnaameti spetsialistid Kadri Paomees, Maris Sepp ja Allar Liiv 30.03.2014 ja 18.04.2014. Muid liigiinventuure ei ole alal läbi viidud, liike on registreeritud elupaigainventuuride raames ning juhuvaatluste käigus.

1.6.2. SEIRE

Keskkonnaregistri andmetel tehakse Tahula-Reo hoiualal riiklikku seiret kaheksa programmi raames. Ülevaade on toodud tabelis 2.

Tabel 2. Riiklik seire Tahula-Reo hoiualal.

Seirepunkti nimetus	KR kood	Avalik/ mitteavalik	Allprogramm	Märkus
Tahula (Sa)	SJA6445000	Avalik	Haned, luiged ja sookurg	
Saare maakond	SJA3555000	Avalik	Haned, luiged ja sookurg, Saarmas ja kobras, Suurkiskjad, Sõralised, Ulukiseire	Seirealal on 28 mõõtekohta üle Saaremaa, seire tulemusi antud kavas täpsemalt ei käsitleta, kuna need ei ole otseselt seotud Tahula-Reo hoiualaga.
Saaremaa	SJA8986000	Avalik	Ioniseeriva kiirguse seire	Seireprogramm ei ole otseselt seotud Tahula-Reo hoiualaga.
Ilpla	SJA8443000	Mitteavalik	Ohustatud soontaimede ja samblaliigid	
EK96	SJA2180000	Avalik	Saarmas ja kobras	
Maleva	SJA6808000	Avalik	Röövlinnud	

- Haned, luiged ja sookurg.** Seire eesmärgiks on sookure kohaliku asurkonna arvukuse ja seisundi ning läbirändel peatuvate lindude (rändekogumite) leviku ja arvukuse järjepidev jälgimine liigi kaitse korraldamiseks Eestis ning laiemalt. Peamisteks näitajateks on sookure pesitsusaegne arvukus ja asustustihedus, pesitsustihedus ja sügisrändel peatuvate sookurgede arvukus. Sookure seire toimus 2003. aastal, mil Tahula seirealal registreeriti 17 paari sookurgi. Seire toimub 3 aastase sammuga.

2. **Ohustatud soontaimede ja samblaliigid.** Programmi eesmärk on koguda järjepidevat informatsiooni Eestis haruldaste ja ohustatud taime- ning samblaliikide populatsioonide seisundi ja toimunud muutuste kohta. Seiratud liik on jäik keerdsammal, seire toimus 2006. ja 2012. aastal, seire intervall on 6 aastat. Seiretulemusi on täpsemalt käsitletud ptk-s 2.1.2.1.
3. **Saarmas ja kobras.** Seiratud liik on saarmas. Saarma seireprogrammi eesmärgiks on saarmapopulatsiooni arvukuse ja selles toimuvate muutuste regulaarne jälgimine. Arvukuse muutused sõltuvad populatsiooni seisundist, liigile omasest sigimispotentsiaalst ja keskkonnatingimustest. 2008. aastal liiki alal ei esinenud. Seire intervall on 6 aastat.
4. **Röövlinnud.** Röövlindude seire eesmärgiks on kolme linnuseltsi: haukaliste (*Accipitriformes*), pistrikuliste (*Falconiformes*) ja kakuliste (*Stigiformes*) seisundi jälgimine. Kaardistamise ja pesade otsimise teel määratakse liikide kaupa röövlindude arvukus. Seire tulemusi kasutatakse uuritavate röövlinnuliikide arvukuse muutuste ning ohustatuse välja selgitamiseks. Röövlindude populatsioonide seisund on indikaatoriks loodusliku mitmekesisuse hindamisel. Seireala suurus on ligikaudu 10 000 ha ning see hõlmab muuhulgas Tahula-Reo hoiuala lääneosa. Tavapäraselt toimub seire igal aastal. Maleva seireala vaadeldi viimati 2005. aastal.

1.6.3. INVENTUURIDE JA UURINGUTE VAJADUS

Hiireviu ja raudkulli elupaiku Tahula-Reo hoiualal ei ole keskkonnaregistrisse kantud. Hoiualal ja selle läheduses on eElurikkuse andmebaasis mitmeid vaatlusi. Kuna liigid on nimetatud kaitse-eesmärgina, siis tuleb kaardistada liikidele sobivad elupaigad ja kanda need keskkonnaregistrisse.

Kaitsekorraldusperioodi lõpus tuleb läbi viia kaitstavate linnuliikide kordusinventuur hoiualal, mis on vajalik linnustikus toimunud muutuste jälgimiseks ning kaitsekorraldusperioodi tulemuslikkuse hindamiseks.

Kaitsekorraldusperioodi lõpul tuleb läbi viia kaitstavate taimeliikide inventuur kogu hoiuala territooriumil, kuna teadaolevalt on alal kasvukohad mitmetele kaitstavatele liikidele, kuid spetsiaalseid taimede inventuure ei ole seni tehtud. Lisaks on inventuur vajalik, et hinnata kaitsekorra tulemuslikkust lood-angervarre seisundile ja jälgida muutusi liigi levikus.

2. VÄÄRTUSED JA KAITSE-EESMÄRGID

Peatükis tuuakse välja ala väärtuste hetke seisundihinnang ja kirjeldus, seatakse kaitse-eesmärgina nimetatud või nimetatavatele liikidele lühiajalised (10 aastane kaitsekorraldusperiood) ja pikaajalised (30 aastane periood) eesmärgid, kirjeldatakse ohutegureid ja nimetatakse vajalikud kaitsemeetmed (lisa 4).

2.1. ELUSTIK

2.1.1. TAIMED

Tahula-Reo hoiualal kasvab 14 III kaitsekategooriasse kuuluvat taimeliiki, millest hall käpp, kuradi-sõrmkäpp, künnapuu ja harilik porss kuuluvad Eesti punase nimestiku ohulähedasse kategooriasse ning lood-angervars ohualdiste liikide kategooriasse. Ülevaade liikidest on toodud tabelis 3. Taimeliikide kaitset ei ole hoiuala kaitse-eesmärgina nimetatud ning konkreetseid liike välja toodud.

Tabel 3. Kaitsealused taimeliigid Tahula-Reo hoiualal (EELIS, 2014).

Liik		Registreeritud leiukohad KRis	Kaitsekat	HA eesmärk	LoD lisa	LoA eesmärk	EPN kategooria
Eesti k.	Ladina k.						
Lood-angervaks	<i>Vincetoxicum hirundinaria</i>	5 leiukohta kokku 35,8 ha-l, neist üks punktobjektina	III	Ei	Ei	Ei	Ohualdis
Künnapuu	<i>Ulmus laevis</i>	2 leiukohta kokku 0,4 ha-l	III	Ei	Ei	Ei	Ohulähedane
Rohekas käoheel	<i>Platanthera chlorantha</i>	1 leiukoht 10,6 ha-l	III	Ei	Ei	Ei	Ohuväline
Kahelehine käoheel	<i>Platanthera bifolia</i>	1 leiukoht 0,1 ha-l	III	Ei	Ei	Ei	Ohuväline
Hall käpp	<i>Orchis militaris</i>	1 leiukoht 6,5 ha-l	III	Ei	Ei	Ei	Ohulähedane
Harilik porss	<i>Myrica gale</i>	1 leiukoht 2,2 ha-l	III	Ei	Ei	Ei	Ohulähedane
Metsõunapuu	<i>Malus sylvestris</i>	2 leiukohta kokku 0,4 ha-l	III	Ei	Ei	Ei	Ohuväline
Suur käopõll	<i>Listera ovata</i>	1 leiukoht 10,6 ha-l	III	Ei	Ei	Ei	Ohuväline
Harilik käoraamat	<i>Gymnadenia conopsea</i>	9 leiukohta kokku 51,9 ha-l	III	Ei	Ei	Ei	Ohuväline
Sooneiuvaip	<i>Epipactis palustris</i>	4 leiukohta kokku 47,1 ha-l	III	Ei	Ei	Ei	Ohuväline
Laialehine neiuvaip	<i>Epipactis helleborine</i>	1 leiukoht 10,6 ha-l	III	Ei	Ei	Ei	Ohuväline
Kuradi-sõrmkäpp	<i>Dactylorhiza maculata</i>	1 leiukoht 0,3 ha-l	III	Ei	Ei	Ei	Ohulähedane
Kahkjaspunane sõrmkäpp	<i>Dactylorhiza incarnata</i>	6 leiukohta kokku 21,4 ha-l	III	Ei	Ei	Ei	Ohuväline
Vööthuul-sõrmkäpp	<i>Dactylorhiza fuchsii</i>	1 leiukoht 10,6 ha-l	III	Ei	Ei	Ei	Ohuväline

2.1.1.1. LOOD-ANGERVARS (*VINCETOXICUM HIRUNDINARIA*)

- III kat, LoD – ei, KE – ei, LoA – ei, EPN – ohualdis

Lood-angervars kasvab Eestis loometsades, looniitudel ja rannaniitudel. Taime elupaiku ohustavad metsahooldustööd, niitude ja karjamaade võsastumine niitmise või karjatamise katkemisel ning ehitustegevus (eElurikkus, 2014). Liigi arvukus Eestis on stabiilne.

Liik ei ole Tahula-Reo hoiuala ega loodusala kaitse-eesmärgiks. Keskkonnaregistrisse on kantud kogu Eestis 18 leiukohta, millest viis on Tahula-Reo hoiualal (lisa 5 foto 1). Seetõttu võib seda ala pidada liigi kaitse seisukohalt oluliseks ning kaitsekorralduskavaga tehakse ettepanek kaitse-eesmärkide täiendamiseks.

Kaitse-eesmärk

- *Pikaajaline kaitse-eesmärk*

Tahula-Reo hoiualal kasvab lood-angervars vähemalt viies leiukohas kokku vähemalt 35,8 ha suurusel alal.

- *Kaitsekorraldusperioodi kaitse-eesmärk*

Tahula-Reo hoiualal kasvab lood-angervars vähemalt viies leiukohas kokku vähemalt 35,8 ha suurusel alal.

- Mõjutegurid ja meetmed

– Liik ei ole Tahula-Reo hoiuala kaitse-eesmärgiks.

Meetmed

– Nimetada lood-angervars Tahula-Reo hoiuala kaitse-eesmärgiks.

– Liigi kasvukohtade võsastumine hoolduse puudumisel.

Meetmed

– Liigi kasvukohaks olevate poollooduslike koosluste taastamine ja hooldamine (täpsemalt ptk 5.1.2.1).

2.1.2. SAMBLAD

Tahula-Reo hoiuala ja loodusala kaitse-eesmärk on jäiga keerdsambla (*Tortella rigens*) kasvukohtade kaitse. Teisi samblaliike ei ole alal kaardistatud.

2.1.2.1. JÄIK KEERDSAMMAL (*TORTELLA RIGENS*)

- II kat, LoD – V, KE – jah, LoA – jah, EPN – ohualdis

Jäik keerdsammal on seotud ainult loopealsetega või nende analoogidega ja kasvab õhukesemullalistel aladel või lausa mullata paeplaatidel (plaatjas loo) ning paekividel. Seda tüüpi looalaid on suhteliselt vähe säilinud ning need on kiiresti kadumas (Ingerpuu, 2011). Jäiga keerdsambla puhul on tegu liigiga, mis on välitingimustes kergesti segiaetav teiste sama perekonna liikidega. Liigi tuvastamiseks tuleb hinnata perekonna esindatust alal ning esinemissagedust kaasavõetud ja laboratoorselt määratud proovides (Vellak ja Ingerpuu, 2006).

Jäik keerdsammal vajab kasvuks vaid õhukese mullakihiga kaetud ja kohati paljanduvat klibu või paepinnast ning head valgustatust (Vellak ja Ingerpuu, 2006). Peamised liiki ohustavad tegurid on loolade kinnikasvamine, kuid ka liigne karjatamine ning tallamine võivad liigi säilimise ohtu seada. Kaitset korraldatakse jäik keerdsambla (*Tortella rigens* Alb.) kaitse tegevuskava alusel (Ingerpuu, 2011, kaitsekorralduskava koostamise ajal eelnõu staadiumis).

Tahula-Reo leiukoht on üksikute kadakapõõsastega looniidul. Kasvukohana on piiritletud 24 ha suurune ala. Leiukoht on teada alates 1999. aastast ning seal toimub riiklik seire. 2006. aasta andmete põhjal on liigi seisund hea ning populatsioon elujõuline. Perekond keerdsambla padjandeid leidis väga ohtralt, kaasavõetud proovidest osutusid jäigaks keerdsamblaks 68% (Vellak ja Ingerpuu, 2006). Liigi leiukohas ei toimu karjatamist ega ole ka jälgi mingist muust tegevusest. Kuna tegu on väga õhukesemullalise ning kohati klibuse loopealsega (lisa 5 foto 2), siis toimub koosluse kinnikasvamine väga aeglaselt. Võrreldes 2006. aastaga oli 2012. aastal rohttaimede ja sammalde katvus pisut tõusnud, kuid kasvukohtade tingimused veel head. Võrreldes varasemaga oli populatsioon hinnanguliselt pisut suurenenud (Ingerpuu, 2011). Seireliigi poolt kaetavat pindala pole võimalik arvutada. Populatsiooni hinnanguline suurus on 17 padjandit (s.o seirealalt kahe tunni jooksul leitud padjandite arv) (Vellak ja Ingerpuu, 2012).

Peamiseks soodsa seisundi tingimuseks on liigi kasvukohtades loopealsete avatuna säilimine ehk üldjuhul alvarite hoolduse tagamine. Kadakate või muude põõsaste võrade katvus peaks jääma alla 30%. Karjatamata aladel või kohtades, kus karjatamist ei ole võimalik kohe organiseerida, tuleks tekitada kunstlikult väikeseid palja mullaga laigukesti (Ingerpuu, 2011).

Jäik keerdsambla kasvukohas karjatamise alustamisel on soovitatav seiret läbi viia sagedamini, et hinnata karjatamise mõju liigile ning selgitada sobiv karjatamiskoormus. Täpse seiresammu määrab riikliku seire läbiviija.

Kaitse-eesmärk

- *Pikaajaline kaitse-eesmärk*

Tahula-Reo hoiualal on säilinud liigile sobiv kasvukoht vähemalt 24 ha-l ning populatsiooni suurus on vähemalt 17 padjandit.

- *Kaitsekorraldusperioodi kaitse-eesmärk*

Tahula-Reo hoiualal on säilinud liigile sobiv kasvukoht vähemalt 24 ha-l ning populatsiooni suurus on vähemalt 17 padjandit.

- Mõjutegurid ja meetmed

+ Koostamisel on liigi kaitse tegevuskava.

– Liigi kasvukohaks olevate loopealsete kinnikasvamine.

Meetmed

– Liigi kasvukohaks olevate looniitide hooldamine (täpsemalt ptk 5.1.2.1).

2.1.3. SAMBLIKUD

Samblikuliikide kaitset ei ole nimetatud loodusala ega hoiuala kaitse-eesmärkide hulgas. 2010. aastal registreeris Ede Leppik hoiuala kaguosas loopealsel III kaitsekategooriasse kuuluva stepinaastsambliku (*Psora decipiens*) leiukoha. Liik kuulub Eesti punase nimestiku ohulähedasse kategooriasse (eElurikkus, 2014).

Loopealsetel kasvavate samblikuliikide kaitseks tuleb hoida lood avatuna ning vältida nende kinni kasvamist. Eraldi eesmärgi samblikuliigi kaitseks ei seata. Kaitsealuste liikide elupaiga nõudlusega tuleb arvestada kaitse korraldamisel (nt hooldus- ja raietegevuse planeerimise, külastuskorralduslike tööde planeerimisel ja läbiviimisel). Poollooduslike koosluste hooldamine mõjutab samblikuliike positiivselt, kuna hoiab kooslused avatuna.

2.1.4. SELGROOTUD

2011. aastal registreeris Margus Vilbas hoiuala kaguosa looniidul nõmme-tähniksinitiiva (*Maculinea arion*) elupaiga. Liik kuulub Eestis III kaitsekategooriasse ning loodusdirektiivi IV

lissasse. Eesti punases nimestikus ei ole selle ohustatuse kategooriat määratud (puuduliku andmestikuga). Liigi kaitseks eraldi eesmärke ei seata.

Hoiuala lõunaserval on kirjukaani (*Hirudo medicinalis*) elupaik. Liik kuulub Eestis II kaitsekategooriasse ning loodusdirektiivi V lissasse. Kirjukaani kaitset korraldatakse liigi kaitse tegevuskava alusel (Talvi, 2010b). Kaitsekorralduskavas kirjukaani kaitseks tegevusi ette ei nähta ning eesmärke ei seata, kuna liik ei ole nimetatud ala kaitse-eesmärgina ning selle elupaik jääb suuremas osas väljapoole hoiuala territooriumi.

Kaitsealuste liikide elupaiga nõudlusega tuleb arvestada kaitse korraldamisel.

2.1.5. LINNUD

Tahula-Reo hoiuala kaitse-eesmärk on III kaitsekategooria linnuliikide – raudkulli (*Accipiter nisus*), hiireviu (*Buteo buteo*), sookure (*Grus grus*), musträhni (*Dryocopus martius*) ja väikekirjurähni (*Dendrocopus minor*) elupaikade kaitse. Kaitse-eesmärgina nimetatud liike on käsitletud alljärgnevatel peatükkides.

2.1.5.1. RAUDKULL (*ACCIPITER NISUS*)

- III kat, LiD – ei, KE – jah, EPN – ohuväline

Eestis pesitseb 2000–3000 paari raudkulle (Elts *et al.*, 2013). Raudkull elab peamiselt tihedates kuuse- ja kuuse-segametsades ning metsa servades, harvemini pesitseb ta tihedas männinoorendikus või kuivendatud soomännikus. Pesapuu paikneb sageli väikese lagendiku või kraavi ääres, nii et kullid pääsevad kergesti pesale lendama.

2014. aasta kevadel vaatlesid Kadri Paomees, Allar Liiv ja Maris Sepp ühte paikset lindu hoiuala keskosas (eElurikkus, 2014). Raudkulli elupaiku ei ole keskkonnaregistrisse kantud. Hoiuala läheduses on eElurikkuse andmebaasis ka varasemaid vaatlusi. Kuna liik on nimetatud kaitse-eesmärgina, siis tuleb kaardistada liigile sobiv elupaik ja kanda see keskkonnaregistrisse. Kaitse-eesmärgiks seatakse ühe paari pesitsemine alal.

Kaitse-eesmärk

- *Pikaajaline kaitse-eesmärk*

Tahula-Reo hoiualal pesitseb vähemalt üks paar raudkulle.

- *Kaitsekorraldusperioodi kaitse-eesmärk*

Tahula-Reo hoiualal pesitseb vähemalt üks paar raudkulle, liigi elupaik on kaardistatud.

- Mõjutegurid ja meetmed

– Puudulikud andmed

Meetmed

- ❖ Viia läbi inventuur – kaardistada liigi elupaik. Kanda andmed keskkonnaregistrisse.

– Metsaraie

Meetmed

- ❖ Keelata metsaraie liigi elupaigas.

2.1.5.2. HIIREVIU (*BUTEO BUTEO*)

- III kat, LiD – ei, KE – jah, EPN – ohuväline

Eestis pesitseb 6000–7000 paari hiireviusid (Elts *et al.*, 2013). Kuigi hiireviu on Eestis rändlind, jäävad sobivate elupaikade ja heade toitumisvõimaluste korral mõned isendid ka Eestisse talvituma. Elupaigana eelistab hiireviu okas- ja segametsi.

2014. aasta kevadel vaatlesid Kadri Paomees, Allar Liiv ja Maris Sepp ühte paikset lindu hoiuala keskosas (eElurikkus, 2014). Hiireviu elupaiku Tahula-Reo HA-l ei ole keskkonnaregistrisse kantud. Hoiuala läheduses on eElurikkuse andmebaasis ka varasemaid vaatlusi. Kuna liik on nimetatud kaitse-eesmärgina, siis tuleb kaardistada liigile sobiv elupaik ja kanda see keskkonnaregistrisse. Kaitse-eesmärgiks seatakse ühe paari pesitsemise alal.

Kaitse-eesmärk

- *Pikaajaline kaitse-eesmärk*

Tahula-Reo hoiualal pesitseb vähemalt üks paar hiireviusid.

- *Kaitsekorraldusperioodi kaitse-eesmärk*

Tahula-Reo hoiualal pesitseb vähemalt üks paar hiireviusid, liigi elupaik on kaardistatud.

- Mõjutegurid ja meetmed

– Puudulikud andmed

Meetmed

- ❖ Viia läbi inventuur – kaardistada liigi elupaik. Kanda andmed keskkonnaregistrisse.

– Metsaraie

Meetmed

- ❖ Keelata metsaraie liigi elupaigas.

2.1.5.3. SOOKURG (*GRUS GRUS*)

- III kat, LiD – I, KE – jah, EPN – ohuväline

Sookurg on Eestis laialt levinud haudelind arvukusega 7000–8000 paari (Elts *et al.*, 2013). Ta pesitseb soodes, niisketel raiesmikel, rabades ja roostikes. Sookure kaitse planeerimisel ning ohutegurite määratlemisel lähtutakse sookure kaitse tegevuskavast aastateks 2015–2019 (Ojaste ja Leito, 2014; kaitsekorralduskava koostamise ajal eelnõu staadiumis). Ohuteguriteks on elupaikade hävimine või kvaliteedi langus, häirimine, lindude tahtlik tapmine, kokkupõrked elektriliinidega ja kliima soojenemine. Kõigi nende ohutegurite tähtsus on aga väike. Kaitsekorralduslikult on sookure populatsioon soodsas seisundis – kaitseks piisab isendikaitsest ja liigi kaitsest alade kaitse kaudu.

Tahula-Reo HA-l on keskkonnaregistrisse kantud kolm sigimispaika. Sookure kaitse tagatakse liigile sobivate elupaikade kaitsega. Liigi arvukuse muutusi hinnatakse riikliku seire käigus.

Kaitse-eesmärk

- *Pikaajaline kaitse-eesmärk*

Tahula-Reo hoiualal pesitseb vähemalt kolm paari sookurgi.

- *Kaitsekorraldusperioodi kaitse-eesmärk*

Tahula-Reo hoiualal pesitseb vähemalt kolm paari sookurgi.

- Mõjutegurid ja meetmed

- + Sookure kaitset korraldatakse liigi kaitse tegevuskava alusel.
- Kuivendamine
- Meetmed
 - ❖ Uute kraavide rajamise keelamine.

2.1.5.4. MUSTRÄHN (*DRYOCOPUS MARTIUS*)

- III kat, LiD – I, KE – jah, EPN – ohuväline

Musträhn on stabiilse arvukusega lind, Eestis pesitseb 6000–9000 paari (Elts *et al.*, 2013). Elupaigana eelistab musträhn suuri okasmetsi, männi-segametsi, kõrgetüvelisi hõredaid männikuid, raiesmikke ja põlendikke. Musträhni ohustavateks teguriteks on sobilike elupaikade pindala vähenemine. Musträhn on iseloomulik liik vanadele, bioloogiliselt mitmekesistele metsaelupaikadele. Ta rajab igal aastal uue pesaõõnsuse ja valmistab nii palju pesakoopaid teistele metsaasukatele.

2014. aastal kaardistati musträhni kaks elupaika: 41,3 ha suurune ala loopealsetel (6280*) ja soostuvates lehtmetsades (9080*) ning 12,4 ha suurune elupaik puiskarjamaal (9070) ja soostuvas lehtmetsas (9080*). Mõlemal alal pesitses üks paar.

Olulised mõjurid puuduvad. Poollooduslike koosluste taastamisel raiutakse eelkõige võsa ja nooremaid puid, tegevus liigi elupaiku ei ohusta, kui seda tehakse häirimise vältimiseks väljaspool pesitsusperioodi. Loodusdirektiivi metsaelupaikades raieid ei lubata.

Kaitse-eesmärk

- *Pikaajaline kaitse-eesmärk*

Tahula-Reo hoiualal pesitseb vähemalt kaks paari musträhne.

- *Kaitsekorraldusperioodi kaitse-eesmärk*

Tahula-Reo hoiualal pesitseb vähemalt kaks paari musträhne.

- Mõjutegurid ja meetmed

Puuduvad

2.1.5.5. VÄIKE-KIRJURÄHN (*DENDROCOPUS MINOR*)

- III kat, LiD – ei, KE – jah, EPN – ohuväline

Eestis pesitseb 4000–7000 paari väike-kirjurähni (Elts *et al.*, 2013). Liigi elupaigaks on leht- ja segametsad, ka pargid, aiad ja metsaribad väiksemates asulates.

2014. aastal registreeriti Tahula-Reo hoiualal üks paar väike-kirjurähni, kui tõenäoline pesitseja. Elupaigaks on hoiuala edelaosa metsad (9020*, 9080*) ja puiskarjamaad (9070). Kaardistatud elupaiga suurus on 5,2 ha. Liigi elupaiku ohustab eelkõige metsaraie, hoiuala kaitsekord võimaldab raie keelustamist 9020* ja 9080* elupaikades, kuna tegemist on kaitse-eesmärgina nimetatud elupaigatüüpidega ning raied kahjustaksid otseselt nende elupaikade seisundit. Poollooduslike koosluste taastamisel raiutakse eelkõige võsa ja nooremaid puid, tegevus liigi elupaiku ei ohusta, kui seda tehakse häirimise vältimiseks väljaspool pesitsusperioodi.

Kaitse-eesmärk

- ❖ *Pikaajaline kaitse-eesmärk*

Tahula-Reo hoiualal pesitseb vähemalt üks paar väike-kirjurähne.

- *Kaitsekorraldusperioodi kaitse-eesmärk*

Tahula-Reo hoiualal pesitseb vähemalt üks paar väike-kirjurähne.

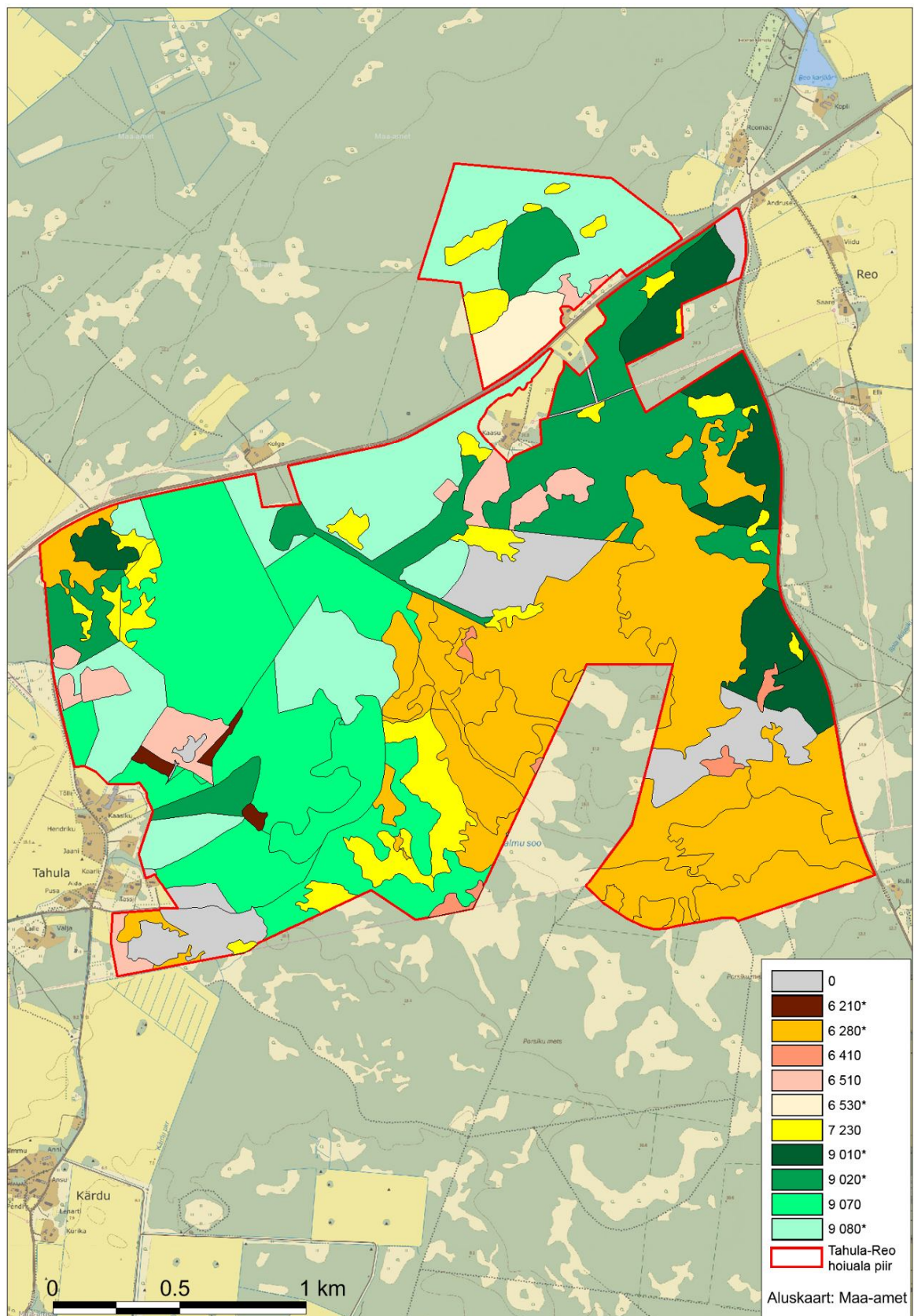
- Mõjutegurid ja meetmed
Puuduvad

2.2. ELUPAIGATÜÜBID

Tahula Reo hoiuala ja Tahula-Reo loodusala kaitse-eesmärk on järgmiste loodusdirektiivi I lisas nimetatud elupaigatüüpide kaitse: kadastikud (5130), lood (alvarid – 6280*), liigirikkad madalsood (7230), vanad loodsmetsad (9010*), vanad laialehised metsad (9020*) ning soostuvad ja soo-lehtmetsad (9080*).

Tahula-Reo hoiualal on loodusdirektiivi I lisas nimetatud elupaigatüüpe inventeeritud 546,0 ha, mis moodustab 93,8% hoiuala kogupindalast.

Loodusalal inventeeritud loodusdirektiivi elupaigatüübid on esitatud tabelis 4. Ala kaitse-eesmärgiks seatud elupaigatüübid on märgitud tumedas trükis. Tabelis 4 toodud hinnangud tähistavad loodusliku elupaigatüübi esinduslikkuse astet antud alal, kus A tähistab väga esinduslikke, B esinduslikke, C keskmise, arvestatava esinduslikkusega ning D väheesinduslikke kooslusi. Eesmärgid on seatud A, B ja C esinduslikkusega elupaikade kohta. Esinduslikkus näitab, kui võrd vastab elupaik loodusdirektiivi elupaigatüüpide käsiraamatus kirjeldatud elupaigatüübi tunnustele, sealhulgas kasvukohatüübi tunnustele (Paal, 2007). Koosluste täpne paiknemine on esitatud joonisel 4.



Joonis 4. Loodusdirektiivi elupaigatüübid Tahula-Reo hoiualal.

Järgnevatel alapeatükkides on elupaigatüüpide seisundihinnangute aluseks võetud 2009. aasta ELF-i inventuuri, 2010. aasta PLK-de inventuuri (Meeli Mesipuu), 2014. aasta loodusdirektiivi

elupaigatüüpide inventuuri (Sirje Azarov) ning 2014. aastal Keskkonnaameti töötajate poolt läbiviidud inventuuri andmed.

Loodusdirektiivi kriteeriumidele ei vasta hoone/õueala hoiuala lääneosas ning metsastunud kooslused mitmel pool hoiualal, mis on olnud pikemat aega hoolduseta. Need kooslused on ka liialt noored ning väheste loodusmetsa elementide ja tunnustega ja ei vasta seetõttu ka metsaelupaiga kriteeriumidele (käsitletakse 0-elupaigana).

2014. aasta seisuga ei leidu Tahula-Reo hoiualal ja ka looduslal kadastike elupaigatüübile (5130) vastavaid alasid. Varem kadastikuks määratud ala on tugevalt kinni kasvanud ja metsastunud ning ei vasta elupaigatüübi kriteeriumidele. Alal kasvab 40-60 aastane männik ning kohati ka kase enamusega puistu, mille keskmiseks vanuseks on 60 aastat. Seega ei vastanud kadastikuks määratud ala elupaigatüübi tunnustele juba Tahula-Reo loodusala Euroopa Komisjonile esitamise hetkel. Elupaigatüüp tuleb välja arvata hoiuala ja loodusala kaitse-eesmärkide hulgast.

Hoiualal on lisaks kaardistatud kaks vääriselupaiga tunnustega ala. VEP-id kuuluvad võsastunud puisrohumaade tüüpi.

Tabel 4. Loodusdirektiivi elupaigatüübid Tahula-Reo hoiualal.

Kood	Elupaigatüüp	Natura ala eesmärgid					HA eesmärk	Pindala ja esinduslikkus 2014. aasta seisuga (ha)					Märkused	
		Pindala (ha)	Esinduslikkus	Struktuuri säilimine	Looduskaitsele ne seisund	Üldhinnang		A	B	C	D	Hinnanguta		KOKKU
5130	Kadastikud	6.9	A	C	A	C	Jah						0	2014. aastal alal ei kaardistatud. Tõenäoliselt on varem määratud alad kinni kasvanud ja ei vasta enam elupaigatüübi kriteeriumidele.
6210*	Kuivad niidud lubjarikkal mullal	-	-	-	-	-	Ei		0.6	1.6			2.2	Elupaigatüüp registreeriti 2014. aastal, alad on karjatatud ning tuleks nimetada hoiuala kaitse-eesmärgina.
6280*	Lood	132	A	C	A	A	Jah	13.4	80.4	67.2			161.0	Pindala erinevuse põhjuseks on elupaigapiiride täpsustamine 2014. aastal, varem olid alad määratud osaliselt 7230, 9070 jm elupaikadeks, osaliselt olid alad kaardistamata. Varem määratud aladel on osaliselt tegemist 6210* elupaigatüübiga.
6410	Sinihelmika-kooslused	-	-	-	-	-	Ei		1.7	0.6	1.0		3.4	Elupaik kaardistati 2014. aastal, tuleb nimetada hoiuala kaitse-eesmärgina.
6510	Aas-rebasesaba ja ürt-punanupuga niidud	-	-	-	-	-	Ei	3.7	1.7	13.0			18.4	Elupaik kaardistati 2014. aastal (valdavas osas olid need alad varasemalt inventeerimata). Elupaik on osaliselt hooldatud ning tuleb nimetada hoiuala kaitse-eesmärgina.
6530*	Puisniidud	-	-	-	-	-	Ei			8.0			8.0	Elupaik registreeriti 2014. aastal ning tuleb nimetada hoiuala kaitse-eesmärgina.
7230	Liigirikkad madalsood	38.3	A	C	A	A	Jah	8.5	20.4	4.6	0.4		33.9	Pindala erinevuse põhjuseks on elupaikade täpsustamine 2009. ja 2014. aastal. Varem määratud aladel on osalt tegemist 6410, 6280* ja 9070* elupaigatüüpidega.

Kood	Elupaigatüüp	Natura ala eesmärgid					HA eesmärk	Pindala ja esinduslikkus 2014. aasta seisuga (ha)						Märkused
		Pindala (ha)	Esinduslikkus	Struktuuri säilimine	Looduskaitseleise seisund	Üldhinnang		A	B	C	D	Hinnanguta	KOKKU	
9010*	Vanad loodusmetsad	25.7	A	C	B	A	Jah	25.1	7.1	3.2			35.4	Pindala erinevuse põhjuseks on elupaiga piiride ja levikuala täpsustamine 2014. aastal. Varem inventeeritud aladel on osaliselt tegemist puiskarjamaadega (9070*) ja metsaelupaikadega.
9020*	Vanad laialehised metsad	100	A	C	A	A	Jah	16.1	54.9				71.0	Pindala erinevuse põhjuseks on elupaiga piiride ja levikualade täpsustamine 2014. aastal. Varem inventeeritud aladel on osaliselt tegemist soostuvate ja soo-lehtmetsadega (9080*), osaliselt olid alad inventeerimata.
9070	Puiskarjamaad	-	-	-	-	-	Ei	40.1	60.6	18.5		0.2	119.6	Elupaik kaardistati 2014. aastal. Puiskarjamaad tuleb nimetada hoiuala kaitse-eesmärkide hulgas, kuna Tahula-Reo hoiualal leidub elupaigatüüpi ulatuslikul alal, karjamaad on osaliselt hooldatud ning väga heas seisundis, lisaks nähakse kaitsekorralduskavaga ette uute alade kasutuselevõtt ja edaspidine majandamine.
9080*	Soostuvad ja soo-lehtmetsad	175	A	C	A	A	Jah		60.8	32.6			93.4	Pindala erinevuse põhjuseks on elupaiga levikuala ja piiride täpsustamine 2014. aastal. Varem määratud aladel on osaliselt tegemist 9070*, 9020* ja 9010* kooslustega.
KOKKU:		477.9					KOKKU:	106.9	288.2	149.3	1.4	0.2	546.0	

2.2.1. KUIVAD NIIDUD LUBJARIKKAL MULLAL (6210*– OLULISED ORHIDEEDE KASVUALAD)

Siia elupaigatüüpi kuuluvad poollooduslikud (kultuuristamata) pärisaruniidud karbonaadirikkal mullal, samuti sürjaniidud. Kuivade pärisaruniitude pinnamood on tasane või nõrgalt lainjas. Muld on enamasti kuiv või taimekasvatuse seisukohast parasniiske. Elupaigatüüp levib peamiselt Lääne-Eesti madalikul ja läänesaartel, samuti Põhja-Eesti lavamaal (Paal, 2007).

Elupaigatüüpi ei ole nimetatud loodusala ega hoiuala kaitse-eesmärkide hulgas. 2014. aasta andmetel on elupaigatüübi pindala 2,2 ha. Elupaiga seisund on 0,6 ha-l B ning 1,6 ha-l C. Hoiuala lääneosas on pikaajaliselt niidetav rohumaa, kus käesoleval ajal ka karjatatakse. Teine niit hoiuala edelaosas on osaliselt niidetav.

Kaitse-eesmärk

- *Pikaajaline kaitse-eesmärk*

Lubjarikkal mullal kuivade niitude elupaigatüübi säilimine 2,2 ha-l seisundiga B.

- *Kaitsekorraldusperioodi kaitse-eesmärk*

Lubjarikkal mullal kuivade niitude elupaigatüübi säilimine 0,6 ha-l seisundiga B ja 1,6 ha-l C.

- Mõjutegurid ja meetmed
 - Elupaigatüüpi ei ole nimetatud hoiuala kaitse-eesmärgina.

Meetmed

- ❖ Lubjarikkal mullal kuivade niitude nimetamine Tahula-Reo hoiuala kaitse-eesmärgina.

– Elupaiga kinni kasvamine majandamise puudumisel.

Meetmed

- ❖ Niitude taastamine 0,6 ha-l ja hooldamine 2,2 ha-l.

– Ehitamine elupaigatüübil.

Meetmed

- ❖ Ehitamise keelamine elupaigatüübil.

2.2.2. LOOD (ALVARID - 6280*)

Looniite (alvareid) leidub paetasandikel, ordoviitsiumi ja siluri lubjakivide avamusaladel Põhja-Eesti lavamaal, Lääne- ja Pärnumaal ning saartel. Reljeef on neil aladel tasane või veidi lainjas, lamedate nõgudega, kohati on maapind karstunud. Looniidud on enamasti kuivad või isegi väga kuivad kasvukohad. Ajuti, eelkõige kevaditi, on ülaveega küllastatud sulglohud ja karstialad. Vastavalt sellele on muldadest iseloomulikud kuivad või gleistunud (glei-) paepealsed ja rähksed rendsiinad. Taimkatte kujunemisel on olnud oluline osa karjatamisel (Paal, 2007).

Natura standardandmebaasi andmetel on elupaigatüübi pindala Tahula-Reo looduslal 132 ha. 2014. aasta seisuga leidub elupaika 161,0 ha-l. Elupaik on laialt levinud hoiuala ida- ja lõunaosas. Enamus alasid ei ole majandatavad, түседama mullakihiga alad on kinni kasvanud kadakate ja mändidega (lisa 5 fotod 3, 4, 5 ja 6).

Elupaiga seisund on 13,4 ha-l A, 80,4 ha-l B ning 67,2 ha-l C. Alad väärivad kindlasti taastamist. Selleks tuleb harvendada puid-põõsaid ning alustada karjatamist.

Kaitse-eesmärk

- *Pikaajaline kaitse-eesmärk*

Loo elupaigatüübi säilimine 93,8 ha-l seisundiga A ning 67,2 ha-l B.

- *Kaitsekorraldusperioodi kaitse-eesmärk*

Loo elupaigatüübi säilimine 13,4 ha-l seisundiga A, 80,4 ha-l B, 67,2 ha-l C.

- Mõjutegurid ja meetmed

+ Elupaik on osaliselt hooldatud.

– Elupaiga kinni kasvamine majandamise puudumisel.

Meetmed

- ❖ Looniitude taastamine 147,6 ha-l ja hooldamine 161 ha-l.

– Ehitamine elupaigatüübil.

Meetmed

- ❖ Ehitamise keelamine elupaigatüübil.

2.2.3. SINIHELMIKAKOOSLUSED (6410)

Elupaigatüüp ei ole nimetatud loodusala ega hoiuala kaitse-eesmärkide hulgas. Sinihelmikakooslused registreeriti 2009. aastal hoiuala keskosas (kaasnevad elupaigad 6280, 7230) ning 2014. aastal hoiuala idaosas. Elupaiga pindala on 3,4 ha (lisa 5 foto 7). Idaosa niidud on väikesepindalised ning ei ole käesoleval ajal hooldatud. Alustada tuleb elupaiga hooldamist ning nimetada sinihelmikakooslused hoiuala kaitse-eesmärgina.

Elupaiga seisund on 1,7 ha-l B, 0,6 ha-l C ning 1,0 ha-l D (käsitletakse potentsiaalse elupaigana).

Kaitse-eesmärk

- *Pikaajaline kaitse-eesmärk*

Sinihelmikakoosluste elupaigatüübi säilimine 1,7 ha-l seisundiga A, 0,6 ha-l B ning 1,0 ha-l C.

- *Kaitsekorraldusperioodi kaitse-eesmärk*

Sinihelmikakoosluste elupaigatüübi säilimine 1,7 ha-l seisundiga B, 0,6 ha-l C ning 1,0 ha-l potentsiaalse elupaigana.

- Mõjutegurid ja meetmed

+ Elupaik on suures osas hooldatud.

– Elupaigatüüp ei ole nimetatud hoiuala kaitse-eesmärgina.

Meetmed

- ❖ Sinihelmikakoosluste nimetamine Tahula-Reo hoiuala kaitse-eesmärgina.

– Elupaiga kinni kasvamine majandamise puudumisel.

Meetmed

- ❖ Sinihelmikakoosluste taastamine ja hooldamine 3,4 ha-l.

– Ehitamine elupaigatüübil.

Meetmed

- ❖ Ehitamise keelamine elupaigatüübil.

2.2.4. AAS-REBASESABA JA ÜRT-PUNANUPUGA NIIDUD (6510)

Elupaigatüüp ei ole nimetatud loodusala ega hoiuala kaitse-eesmärkide hulgas. 2014. aasta andmetel leidub seda 18,4 ha-l, peamiselt hoiuala lääne-, kesk- ja põhjapoolses osas. Hoiuala

lääneosas on niidud niidetud ja karjatatud. Mujal on niidud olnud pikalt hoolduseta, mille tulemusel on langenud liigirikkus ja kooslused muutunud väga mätlikuks.

Elupaiga seisund on 3,7 ha-l A, 1,7 ha-l B ning 13,0 ha-l C. Elupaigatüüp tuleb nimetada hoiuala kaitse-eesmärgina.

Kaitse-eesmärk

- *Pikaajaline kaitse-eesmärk*

Aas-rebasesaba ja ürt-punanupuga niitude elupaigatüübi säilimine 5,4 ha-l seisundiga A ning 13,0 ha-l B.

- *Kaitsekorraldusperioodi kaitse-eesmärk*

Aas-rebasesaba ja ürt-punanupuga niitude elupaigatüübi säilimine 3,7 ha-l seisundiga A, 1,7 ha-l B ning 13,0 ha-l C.

- Mõjutegurid ja meetmed

+ Elupaik on osaliselt hooldatud.

– Elupaigatüüp ei ole nimetatud hoiuala kaitse-eesmärgina.

Meetmed

- ❖ Aas-rebasesaba ja ürt-punanupuga niitude nimetamine Tahula-Reo hoiuala kaitse-eesmärgina.

– Elupaiga kinni kasvamine majandamise puudumisel.

Meetmed

- ❖ Niitude taastamine 9,8 ha-l ja hooldamine 18,3 ha-l.

– Ehitamine elupaigatüübil.

Meetmed

- ❖ Ehitamise keelamine elupaigatüübil.

2.2.5. PUISNIIDUD (6530*)

Puisniidud ei ole nimetatud Tahula-Reo hoiuala ega loodusala kaitse-eesmärgina. Elupaigatüüp registreeriti 2014. aastal 8,0 ha-l ning selle seisund on arvestatav (C).

Elupaiga säilimiseks on vajalik selle niitmine (soovitav) või karjatamine. Elupaigatüüp tuleb nimetada hoiuala kaitse-eesmärgina.

Kaitse-eesmärk

- *Pikaajaline kaitse-eesmärk*

Puisniidu elupaigatüübi säilimine 8,0 ha-l seisundiga B.

- *Kaitsekorraldusperioodi kaitse-eesmärk*

Puisniidu elupaigatüübi säilimine 8,0 ha-l seisundiga C.

- Mõjutegurid ja meetmed

– Elupaigatüüp ei ole nimetatud hoiuala kaitse-eesmärgina.

Meetmed

- ❖ Puisniitude nimetamine Tahula-Reo hoiuala kaitse-eesmärgina.

– Elupaiga kinni kasvamine majandamise puudumisel.

Meetmed

- ❖ Niitude taastamine ja hooldamine 8,0 ha-l.

– Ehitamine elupaigatüübil.

Meetmed

- ❖ Ehitamise keelamine elupaigatüübil.

2.2.6. LIIGIRIKKAD MADALSOOD (7230)

Elupaigatüüp on nimetatud loodusala ja hoiuala kaitse-eesmärgina. Natura standardandmebaasi andmetel on elupaigatüübi pindala Tahula-Reo looduslal 38,3 ha. 2014. aasta seisuga on elupaiga tegelik pindala 33,9 ha.

Alad on osaliselt karjatavad, väiksemad madaloolaigud hoiuala ida- ja põhjaosas on kinni kasvamas. Juhul, kui madalood paiknevad väiksemate laikudena puiskarjamaade ja muude poollooduslike koosluste sees või vahetus läheduses, võiks neid karjatada koos ümbritseva massiiviga. Looduslikus seisundis metsade sees paiknevad madaloolaigud jäetakse looduslikule arengule.

Elupaiga seisund on 8,5 ha-l A, 20,4 ha-l B, 4,6 ha-l C, 0,4 ha-l D (käsitletakse potentsiaalsetena).

Kaitse-eesmärk

- *Pikaajaline kaitse-eesmärk*

Liigirikka madalood elupaigatüübi säilimine 8,5 ha-l A, 25,0 ha-l B ning 0,4 ha-l C.

- *Kaitsekorraldusperioodi kaitse-eesmärk*

Liigirikka madalood elupaigatüübi säilimine 8,5 ha-l A, 20,4 ha-l B, 4,6 ha-l C ning 0,4 ha-l potentsiaalsete elupaikadena.

- Mõjutegurid ja meetmed
 - + Elupaik on osaliselt hooldatud.
 - Madalooniitide kinnikasvamine majandamise puudumisel.

Meetmed

- ❖ Poollooduslike kooslustega piirnevate või nende läheduses paiknevate madalsoode taastamine 24,3 ha-l ja hooldamine 31,0 ha-l.
 - Ehitamine elupaigatüübil.

Meetmed

- ❖ Ehitamise keelamine elupaigatüübil.
 - Kuivendamine.

Meetmed

- ❖ Uute kraavide rajamise keelamine.

2.2.7. VANAD LOODUSMETSAD (9010*)

Sellesse elupaigatüüpi kuuluvad looduslikud vanad metsad, mis esindavad vähese inimõjuga või üldse igasuguse inimõjuta kliimakskooslusi. Vanad looduspetsad on elupaigaks paljudele ohustatud liikidele, eriti sammaltaimedele, seentele ja selgrootutele loomadele, peamiselt mardikatele (Paal, 2007).

Natura standardandmebaasi andmetel on elupaigatüübi pindala Tahula-Reo looduslal 25,7 ha. 2014. aasta andmetel leidub vana looduspetsa 35,4 ha-l, asudes peamiselt hoiuala idaservas ning ühe lahustükina loodenurgas. Põhiliselt on tegu erinevate loometsadega, mis looduslikus arengus muutuvad esinduslikumaks. Varem inventeeritud aladel on osaliselt tegemist puiskarjamaadega ja muude elupaikadega, millest tuleneb ka pindalade erinevus.

Elupaiga seisund on 25,1 ha-l A, 7,1 ha-l B ning 3,2 ha-l C. Peamine mõjutegur on raie. Kuna tegemist on kaitse-eesmärgina nimetatud elupaigatüübiga, tuleb metsades keelata igasugune majandustegevus (metsariae, ehitamine, uute kraavide rajamine jms).

Kaitse-eesmärk

- *Pikaajaline kaitse-eesmärk*

Vanade loodusmetsade elupaigatüübi säilimine 32,2 ha-l seisundiga A ning 3,2 ha-l B.

- *Kaitsekorraldusperioodi kaitse-eesmärk*

Vanade loodusmetsade elupaigatüübi säilimine 25,1 ha-l seisundiga A, 7,1 ha-l B ning 3,2 ha-l C.

- Mõjutegurid ja meetmed
 - Majandustegevus, sh metsamajandus, ehitamine, uute kraavide rajamine jms.

Meetmed

- ❖ Elupaik tuleb jätta looduslikule arengule, mitte lubada majandustegevust.

2.2.8. VANAD LAIALEHISED METSAD (9020*)

Hemiboreaalsed looduslikud laialehised metsad moodustavad ülemineku läänetaiga ja nemoraalsete metsade vahel. Iseloomulik on metsakoosluse pikaajaline kasvamine samas paigas, surnud puude rohkus, samblike, seente, putukate ja mullafauna suur liigirikkus (Paal, 2007).

Natura standardandmebaasi andmetel on elupaigatüübi pindala Tahula-Reo looduslal 100 ha. 2014. aastal täpsustatud andmetel leidub laialehiseid metsi 71,0 ha-l. Pindala erinevus tuleneb elupaiga piiride täpsustamisest, lisaks on varem määratud aladel kohati tegemist soostuvate ja soo-lehtmetsadega (9080*), osaliselt olid alad inventeerimata.

Tahula-Reo hoiualal on enamasti tegemist kunagiste metsastunud puisniitudega, millest annavad aimu paljud üksikud vanad tammed ja pärnad (lisa 5 foto 8). Hoiuala idaossa jääb loomets, kus lisaks männile esineb ka tamme, vahtraid ja kohati pärna.

Elupaiga seisund on 16,1 ha-l A ning 54,9 ha-l B. Seisund paraneb looduslikus arengus, metsades ei tohi lubada majandustegevust (metsariae, ehitamine, uute kraavide rajamine jms).

Kaitse-eesmärk

- *Pikaajaline kaitse-eesmärk*

Vanade laialehiste metsade elupaigatüübi säilimine 71,0 ha-l seisundiga A.

- *Kaitsekorraldusperioodi kaitse-eesmärk*

Vanade laialehiste metsade elupaigatüübi säilimine 16,1 ha-l seisundiga A ning 54,9 ha-l B.

- Mõjutegurid ja meetmed
 - Majandustegevus, sh metsamajandus, ehitamine, uute kraavide rajamine jms.

Meetmed

- ❖ Elupaik tuleb jätta looduslikule arengule, mitte lubada majandustegevust.

2.2.9. PUISKARJAMAAD (9070)

Elupaigatüüp ei ole nimetatud loodusala ega hoiuala kaitse-eesmärkide hulgas. Puiskarjamaad kaardistati esmakordselt 2014. aastal ning need hõlmavad 119,6 ha (lisa 5 fotod 9, 10 ja 11). Hoiuala lääneosa karjamaad on olnud pikka aega kasutuses, osaliselt on

alasad ka viimastel aastatel täiendavalt taastatud. Suur osa karjamaadest on siiski hooldamata, seal pole karjatamist juba pikka aega toimunud.

Elupaiga seisund on 40,1 ha-l A, 60,6 ha-l B, 18,5 ha-l C ning 0,2 ha on esinduslikkuse hinnanguta elupaiku (tõenäoliselt vastavad kõrvaloleva puiskarjamaa seisundile B). Puiskarjamaad tuleb nimetada hoiuala kaitse-eesmärkide hulgas, kuna Tahula-Reo hoiualal leidub elupaigatüüpi ulatuslikul alal, karjamaad on osaliselt hooldatud ning väga heas seisundis, lisaks nähakse kaitsekorralduskavaga ette uute alade kasutuselevõtt ja edaspidine majandamine.

Kaitse-eesmärk

- *Pikaajaline kaitse-eesmärk*

Puiskarjamaade elupaigatüübi säilimine 100,9 ha-l seisundiga A ning 18,5 ha-l B.

- *Kaitsekorraldusperioodi kaitse-eesmärk*

Puiskarjamaade elupaigatüübi säilimine 40,1 ha-l seisundiga A, 60,8 ha-l B ning 18,5 ha-l C.

- Mõjutegurid ja meetmed
+ Puiskarjamaad on osaliselt hooldatud.
– Elupaigatüüp ei ole nimetatud hoiuala kaitse-eesmärgina.

Meetmed

- ❖ Puiskarjamaade nimetamine Tahula-Reo hoiuala kaitse-eesmärgina.
– Puiskarjamaade kinnikasvamine hoolduse puudumisel.

Meetmed

- ❖ Puiskarjamaade taastamine 119,6 ha-l ja hooldamine kokku 119,6 ha-l.
– Ehitamine elupaigatüübil.

Meetmed

- ❖ Ehitamise keelamine elupaigatüübil.

2.2.10. SOOSTUVAD JA SOO-LEHTMETSAD (9080*)

Sellesse tüüpi kuuluvad metsad on pinnavee pideva mõju all ja tavaliselt igal aastal üle ujutatud. Seega on need metsad niisked või märjad, kujunenud on turbakiht, mis on reeglina üsna õhuke (kuni 30 cm). Niisuguseid kooslusi leidub sooäärsetel tasastel aladel. Puurindes valitsevad enamasti sanglepp (*Alnus glutinosa*) või sookask (*Betula pubescens*), siiski võib männi ja/või kuuse (*Picea abies*) osalus mõnedes kooslustes olla küllaltki suur. Alustaimestu ilme määrab sageli ühe või teise tarnaliigi domineerimine (Paal, 2007).

Elupaigatüüp on nimetatud loodusala ja hoiuala kaitse-eesmärgina. Natura standardandmebaasi andmetel on elupaigatüübi pindala Tahula-Reo looduslal 175 ha. 2014. aastal täpsustatud andmetel leidub metsi 93,4 ha-l. Varasema inventuuri üldistusaste oli liialt suur – osaliselt on tegemist 9070, 9020* ja 9010* kooslustega.

Soostuvad ja soo-lehtmetsad on levinud hoiuala keskosas ja põhjapoolsel lahustükil. Valdavas osas on enamuspuuliigiks haab, millele lisandub tamm. Väikesed alad on ka kase domineerimisega, tamme leidub pea kõikjal.

Elupaiga seisund on 60,8 ha-l B ning 32,6 ha-l C. Metsad tuleb jätta valdavalt looduslikule arengule, mitte lubada majandustegevust (metsaraie v.a kujundusraie, ehitamine, uute kraavide rajamine jms). Kujundusraiet, st häilude raiumist, võib teostada C-väärtusega soostuvas ja soo-lehtmetsas seisundi parandamiseks.

Elupaiku läbivad mõned kraavid. Tegemist ei ole eesvooludega. Edaspidi võib lubada vaid nende kraavide hooldust, mis mõjutavad väljaspool hoiuala paiknevaid alasid või on vajalikud alale ligipääsu säilimiseks. Muus osas tuleb kraavid jätta looduslikule kinnikasvamisele.

Kaitse-eesmärk

- *Pikaajaline kaitse-eesmärk*

Soostuvate ja soo-lehtmetsade elupaigatüübi säilimine 60,8 ha-l seisundiga A ning 32,6 ha-l B.

- *Kaitsekorraldusperioodi kaitse-eesmärk*

Soostuvate ja soo-lehtmetsade elupaigatüübi säilimine 60,8 ha-l seisundiga B ning 32,6 ha-l C.

- Mõjutegurid ja meetmed

– Kuivendus

Meetmed

- ❖ Jätta elupaika mõjutavad kraavid looduslikule kinnikasvamisele.

– Majandustegevus, sh metsamajandus, ehitamine, uute kraavide rajamine jms.

Meetmed

- ❖ Elupaik tuleb jätta looduslikule arengule, mitte lubada majandustegevust.

2.3. MUUD VÄÄRTUSED

2.3.1. ÜRGLOODUSE OBJEKTID

Tahula-Reo hoiualal on üks ürglooduse objekt – Ilpla Kiviaianurga rahn (tinglik nimetus), mis asub Tahula-Reo hoiuala idaosas. Rahn asub Ilpla külast 3 km põhja pool, endisest koolimajast mööduvast ja põhja poole viivast teest 250 m läänes, kohas, kus tee ristub teistkordselt kiviaiaga. Rahn on ümar, peaaegu paesel maapinnal paiknev, alusel kõigist suundadest eenduv. Paikneb tihedas kadakapõõsastikus ning on samblikega kaetud. Rahnu pikkus on 5,1 m, laius 4,0 m, kõrgus 2,0 m, ümbermõõt 13,7 m. Materjaliks on jämedakristalliline graniit, kohati porfüürilaadne, kohati rabakivile lähenev, värvus roosa (EELIS, 2014).

Rahnul on maastikuline ja teaduslik tähtsus, kuna tegu on omapäraselt üleminekulise kivimitüübiga. Rahn ei ole looduskaitse all, kuid on vajalik säilitada loodusmälestisena (EELIS, 2014).

3. ALA JA SELLE VÄÄRTUSTE TUTVUSTAMINE NING KÜLASTUSKORRALDUS

Tahula-Reo hoiualal puuduvad külastusobjektid ning külastusrajatised. Külastuskoormus on eeldatavalt väike. Hoiualal puudub vajadus külastusobjektide rajamiseks ning külastuse täiendavaks korraldamiseks.

Kaitseala külastajate teavitamiseks on hoiuala piir tähistatud vastavate märkidega. Alal puuduvad infotahvlid ning nende rajamist ei kavandata.

Visioon ja eesmärk

- *Visioon*

Tahula-Reo hoiuala on eeskätt kaitse suunitlusega ala, kuhu külastusobjekte ei rajata.

- *Eesmärk*

Tahula-Reo hoiualal peetakse oluliseks liikide kaitset ning koosluste taastamist ja säilitamist. Väiksemate turismigruppide kaudu elupaikade (sh loopealsete) ja liikide tutvustamine ning teadlikkuse tõstmine ei ohusta hoiuala väärtusi.

3.1. KÜLASTUSTARISTU

3.1.1. TÄHISED

2014. aastal on Tahula-Reo hoiuala tähistatud 17 punktis (lisa 5 fotod 12 ja 13). Kõik tähised on heas seisukorras, keskmise suurusega ning neile on märgitud hoiuala nimetus.

Vajalik on hoiuala täiendav tähistamine kahes punktis ning olemasolevate tähiste regulaarne hooldamine.

Meetmed:

- ❖ *Kahe tähise paigaldamine ja 19 tähise hooldamine.*

4. KAVANDATAVAD KAITSEKORRALDUSLIKUD TEGEVUSED JA EELARVE

4.1. TEGEVUSTE KIRJELDUS

4.1.1. INVENTUURID, SEIRED, UURINGUD

4.1.1.1. RIIKLIK SEIRE

Tahula-Reo hoiualal tuleb jätkata riiklikku seiret järgmiste programmide raames:

- Haned, luigid ja sookurg – seirataav liik on sookurg, seiresamm on 3 aastat, viimati toimus 2003. aastal;
- Saarmas ja kobras – seirataav liik on saarmas, seire samm on 6 aastat, viimati toimus 2008. aastal;
- Ohustatud soontaimede ja samblaliigid – seirataav liik on jäik keerdsammal, seiresamm on 6 aastat, viimati toimus 2012. aastal;
- Röövlinnud – andmed seiresammu kohta puuduvad, seire toimus viimati 2005. aastal.

Riiklikku seiret korraldab KAUR, elluviija sõltub programmist (valitakse riikliku seire käigus). Tegevus kuulub I prioriteeti.

4.1.1.2. KAITSE-EESMÄRGINA NIMETATUD LINNULIIKIDE INVENTUUR

Hiireviu ja raudkulli elupaiku Tahula-Reo hoiualal ei ole keskkonnaregistrisse kantud. Hoiualal ja selle läheduses on eElurikkuse andmebaasis mitmeid vaatlusi. Kuna liigid on nimetatud kaitse-eesmärgina, siis tuleb selgitada ning kanda keskkonnaregistrisse nende elupaik ning anda seisundi hinnangud.

Tegevus kuulub II prioriteeti ning seda korraldab Keskkonnaamet 2017. aastal. Tegevuse maksumus on 300 eur.

4.1.1.3. KAITSE-EESMÄRGINA NIMETATUD LINNULIIKIDE TULEMUSSEIRE

2024. aastal viiakse läbi Tahula-Reo hoiuala kaitstavate linnuliikide kordusinventuur. Inventuuri tulemused on aluseks kaitsekorraldusperioodi tulemuslikkuse hindamisel. 2014. aastal viidi läbi sarnane inventuur, mille tulemused on aluseks seisundi muutuste hindamisel.

Tegevust korraldab Keskkonnaamet, II prioriteet. Tegevuse maksumus on 300 eur.

4.1.1.4. LOOD-ANGERVERRE TULEMUSSEIRE

Kaitsekorraldusperioodi lõpus on vajalik hinnata kaitsekorra tulemuslikkust lood-angerverre seisundile ja jälgida muutusi liigi levikus.

Töö kuulub II prioriteeti. Tegevust korraldab Keskkonnaamet 2024. aastal. Tegevuse maksumus on 200 eur.

4.1.2. ELUPAIKADE HOOLDUS- JA TAASTAMISTÖÖD

4.1.2.1. POOLLOODUSLIKE KOOSLUSTE TAASTAMINE JA HOOLDAMINE

2014. aasta seisuga hooldatakse alal 69,7 ha poollooduslikke kooslusi.

Tahula-Reo hoiuala loopealsed on hõlmatud projekti "Elu alvaritele" ehk Eesti loopealsete karjamaade taastamine (projektiala nimi on Ilpla). Projekt kestab 2014. aasta septembrist kuni 2019. aasta septembrini. Projekti eesmärgiks on taastada 2500 hektari suurusel alal veel säilinud loopealseid Saaremaal, Muhus, Hiiumaal, Läänemaal ja Pärnumaal ja rajada alade edasiseks karjatamiseks vajalik taristu. Oluline osa projektist on ka loopealse elupaiga väärtuste tutvustamine ning teadlikkuse tõstmine. Loopealse taastamise peamiseks tegevuseks on kinnikasvanud alalt mändide ja kadakate raiumine. Heas seisundis loopealsel ei ületa kadakate katvus 30% karjamaa pindalast.

Poollooduslike koosluste tegevuskava 2014–2020 alusel kuuluvad Tahula-Reo poollooduslikest kooslustest 61,1 ha I prioriteeti, 185,6 ha II ning 17,4 ha III prioriteeti.

Kaitsekorralduskavaga planeeritavate tööde valikul on lähtutud PLK hooldustoetust saavate alade paiknemisest (2014. aasta seisuga), 2014. aastal läbiviidud elupaikade inventuuri andmetest (sh elupaigatüübi seisundist, väärtusest ning paiknemisest hooldatavate alade läheduses) ning loopealsete projekti hõlmatud alade paiknemisest.

Kaitsekorraldusperioodil on eesmärk taastada 313,1 ha poollooduslikke kooslusi (joonis 5), millest:

- 0,6 ha lubjarikkal mullal kuivasid niite (6210*);
- 147,6 ha looniite (6280*);
- 3,4 ha sinihelmikakooslusi (6410);
- 9,8 ha aas-rebasesaba ja ürt-punanupuga niite (6510);
- 8,0 ha puisniite (6530*);
- 24,3 ha liigirikkaid madalsoid (7230);
- 119,6 ha puiskarjamaid (9070).

Peamine taastamismeede on kinnikasvanud või -kasvavatel aladel puude ja võsa harvendamine.

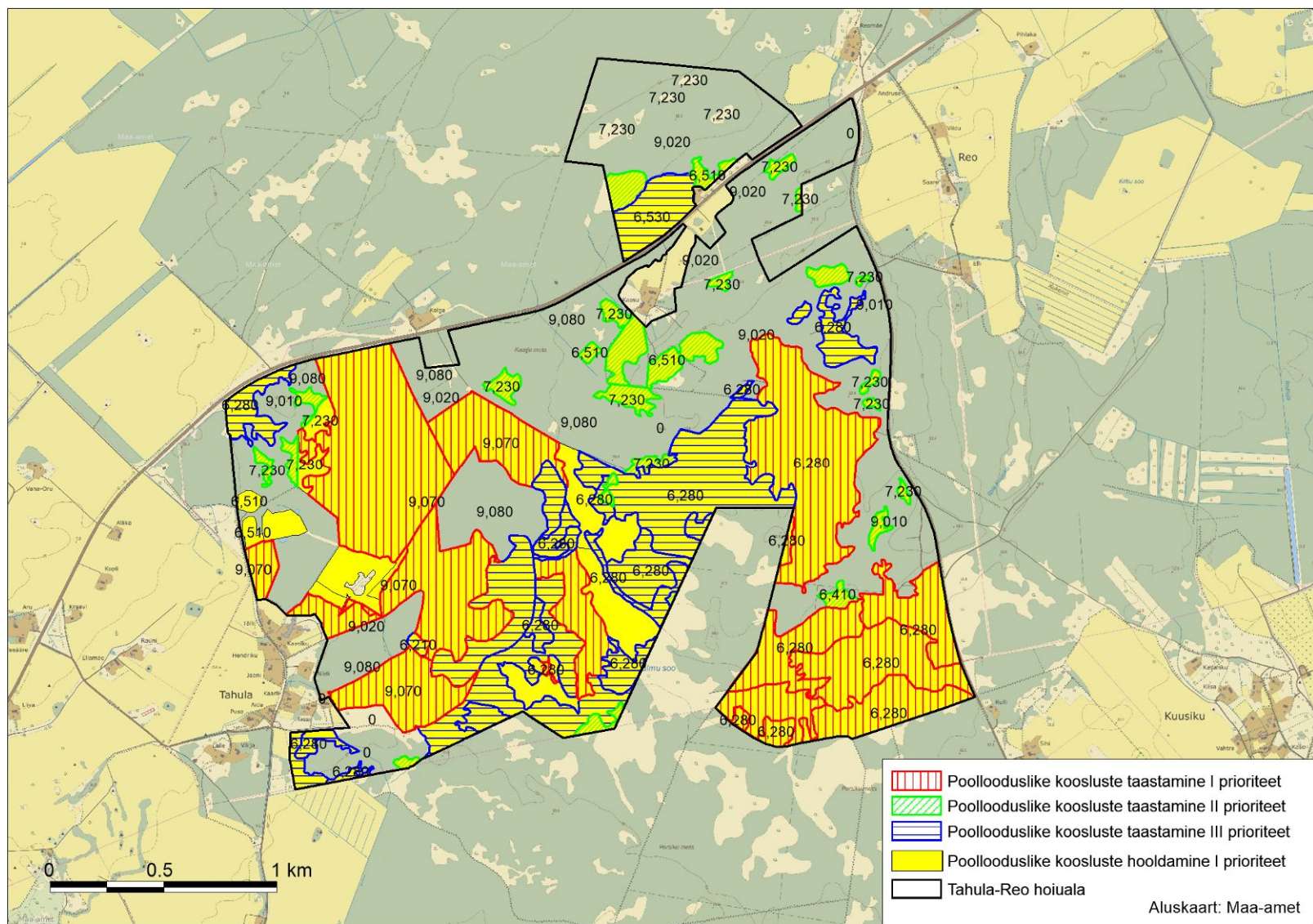
Kaitsekorraldusperioodi lõpuks on eesmärk hooldada 343,3 ha poollooduslikke kooslusi, millest:

- 2,2 ha lubjarikkal mullal kuivasid niite (6210*);
- 160,9 ha looniite (6280*);
- 3,4 ha sinihelmikakooslusi (6410);
- 18,3 ha aas-rebasesaba ja ürt-punanupuga niite (6510);
- 8,0 ha puisniite (6530*);
- 31,0 ha liigirikkaid madalsoid (7230);

- 119,6 ha puiskarjamaid (9070).

Kõikide poollooduslike koosluste hooldamine on I prioriteedi töö. Taastamistegevuste prioriteetsus sõltub elupaigatüübist, selle seisundist ning paiknemisest hooldatavate alade läheduses (I-III prioriteet).

Poollooduslike koosluste hooldamisel lähtutakse loopealsete ja kadastike hoolduskavas (Helm, 2011), puisniitude ja puiskarjamaade hoolduskavas (Talvi, 2010a) ning aru- ja soostunud niitude hoolduskavas (Mesipuu, 2011) toodud juhistest. Hoolduskavad on kättesaadavad Keskkonnaameti veebilehelt.



Joonis 5. Poollooduslike koosluste taastamine ja hooldamine Tahula-Reo hoiualal.

Poollooduslike koosluste hooldamiseks on maaomanikel võimalik taotleda toetust, mis toimub vastavalt põllumajandusministri määrusele „Poolloodusliku koosluse hooldamise toetuse saamise nõuded, toetuse taotlemise ja taotluse menetlemise täpsem kord aastateks 2007–2013” (RTL 2010,11, 199) ja maaeluministri määrusele „Poolloodusliku koosluse hooldamise toetus” (RT I, 24.04.2015, 7).

- **Hoolduse eritingimused jäik keerdsambla kasvukohtades**

Jäik keerdsammal on seotud ainult loopealsetega või nende analoogidega ja esineb õhukesemullalistel aladel või lausa mullata paeplaatidel (plaatjas loo) ning paekividel.

Seda tüüpi looalaid on suhteliselt vähe ning need on kiiresti kadumas. Seetõttu on teadaolevate kasvukohtade kaitsmine ja avatuna hoidmine eriti tähtis (Ingerpuu, 2011). Loopealsete, sh jäik keerdsambla kasvukohtade hooldamisel lähtutakse loopealsete ja kadastike hoolduskava juhistest.

Ipla kasvukoht on suhteliselt hõreda kadastikuga ning olulisi taastamistegevusi ei vaja. Õhukesemullalistele loopealsetele sobib kõige paremini lammaste karjatamine. Karjatamine peab olema väga mõõdukas, et mitte hävitada trampimisega liialt õrna taimkatet. Samas soodustab karjatamine jäik keerdsambla levikut loomade jalgade ja karvade abil. Õhukesemullalistel loodudel, kus esineb ka plaatjat lood, on sobiv karjatamise koormus üks lammas 2–4 hektari kohta (Helm, 2011).

Kui karjatatakse veiseid või hobuseid siis peab loomade arv olema poole väiksem. Võib ka rakendada erinevate loomade koos või eri aastatel karjatamist ning mõnel üksikul aastal karjatamises vaheldamist. Talvine karjatamine pole lubatud. Igasugune kunstlik väetamine loopealsetel on keelatud. Leiukohtades tuleb liigse tallamise vältimiseks vajadusel piirata külastuskoormust.

Karjatamise alustamisel jäik keerdsambla kasvukohtades on soovitatav korraldada vaatlusi sagedamini kui 10 aastat, et hinnata karjatamise mõju liigile ning vajadusel reguleerida karjatamiskoormust.

Poollooduslike koosluste taastamist ja hooldamist korraldavad maaomanikud või huvilised Keskkonnaametiga koostöös.

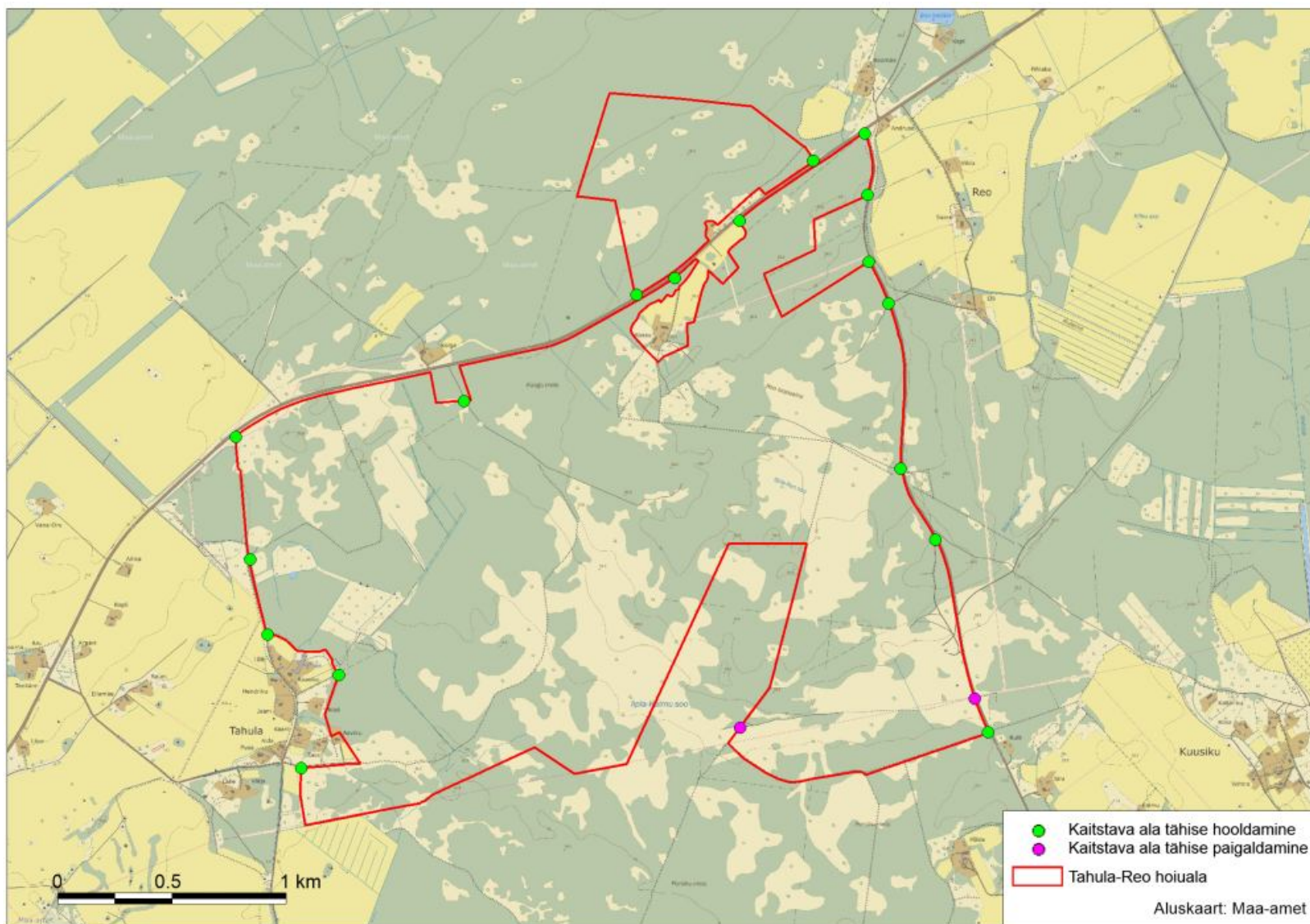
4.1.3. TARISTU, TEHNIKA, LOOMAD

4.1.3.1. KAITSTAVA ALA TÄHISTAMINE JA PIIRITÄHISTE HOOLDUS

2014. aastal on Tahula-Reo hoiuala välispiir tähistatud 17 punktis. Kõik tähised on keskmise suurusega ning neile on märgitud hoiuala nimetus.

Valdavas osas on hoiuala tähistus piisav – piiritähised on paigaldatud peamiste alale suunduvate teede, radade ja sihtide ning käänupunktide juurde. Oluline on tähiste järjepidev hooldamine peamiste liikumisteede juures. Vajadusel tuleb katkiseid või puuduolevaid tähiseid asendada. Vajalik on hoiuala täiendav tähistamine kahes punktis ning olemasolevate tähiste regulaarne hooldamine.

Tööde täpne asukoht on toodud joonisel 6. Lisa kahe tähiste paigaldamise maksumus on hinnanguliselt 200 eur, hooldamine 50 eur/aastas. Tegevus kuulub II prioriteeti ning seda korraldab RMK.



Joonis 6. Tahula-Reo hoiuala tähistus.

4.1.3.2. KARILOOMADE SOETAMINE POOLLOODUSLIKE KOOSLUSTE HOOLDAMISEKS

Kaitsekorralduskavaga on ette nähtud poollooduslike koosluste taastamis- ja hooldustööd. Tegevuse edukaks elluviimiseks on hoiualal vajalik tunduvalt suurendada kariloomade hulka, mille kiireimaks meetodiks on loomade juurde ostmine. Karjatamiseks sobivad veised, õhema mullakihiga kooslustes (nt loopealsetel) lambad. Kokku on hoiuala niitude majandamiseks vajalik täiendavalt vähemalt 313 loomühikut, mille saavutamisel piisab edaspidiseks karja suurendamiseks juba loomade loomulikust iibest. Karjatamise alustamisel täpsustatakse koosluste hooldamiseks sobivad loomad ja optimaalne karjatamiskoormus konkreetsest elupaigast ja selle seisundist lähtuvalt. Ühe loomühiku hinnaks on arvestatud 1400 eur.

Tegevus kuulub I prioriteeti, seda korraldavad huvilised (Keskkonnaametiga koostöös). Loomade soetamise kogumaksumus on ligikaudu 438 000 eur.

4.1.4. KAVAD, EESKIRJAD

4.1.4.1. KAITSEKORRA UUENDAMINE

Elupaigaandmete täpsustamise tulemusena 2009. ja 2014. aastal tehakse ettepanek nimetada Tahula-Reo hoiuala kaitse-eesmärgina täiendavalt järgmised elupaigatüübid:

- Kuivad niidud lubjarikkal mullal (6210*)
- Sinihelmikakooslused (6410)
- Aas-rebasesaba ja ürt-punanupuga niidud (6510)
- Puiskarjamaad (9070)

Lisaks tehakse ettepanek nimetada hoiuala kaitse-eesmärgina täiendavalt lood-angervars.

Mitte nimetada Tahula-Reo hoiuala ja Tahula-Reo loodusala kaitse-eesmärgina kadastike (5130) elupaigatüübi kaitset, kuna 2014. aasta andmete alusel vastavaid kooslusi ei leidu ja ei leidunud ka juba Tahula-Reo loodusala Euroopa Komisjonile esitamise hetkel.

Tegemist on I prioriteedi tööga, mida korraldab Keskkonnaamet.

4.1.4.2. KAITSEKORRALDUSKAVA VAHEHINDAMINE JA UUENDAMINE

Kaitsekorralduskava eesmärgid on seatud kümneks aastaks. 2020. aastal tuleb hinnata esimese perioodi tulemuslikkust (väärtuste seisundit) ja uuendada kaitsekorralduskava ajakava ja eelarvet (vahehindamine). Kaitsekorraldusperioodi lõpus viiakse läbi kaitse tulemuslikkuse hindamine ning koostatakse uus kaitsekorralduskava järgnevak 10-aastaseks perioodiks.

Töö teostaja on Keskkonnaamet, I prioriteet.

4.2. EELARVE

Eelarve tabelisse 5 on koondatud eelnevate analüüsidenä esitatud tööd, mis on täitmiseks käesoleva kaitsekorralduskavaga ettenähtud perioodi jooksul.

Tabelis on tegevused jaotatud vastavalt tegevuse olulisusele järgmistesse prioriteetsusklassidesse:

- 1) esimene prioriteet – hädavajalik tegevus, milleta kaitse-eesmärkide täitmine planeeritavas ajavahemikus on võimatu, see on väärtuste säilimisele ja toimiva ohuteguri kõrvaldamisele suunatud tegevus; kaitsekorralduse tulemuslikkuse hindamiseks vajalik tegevus;
- 2) teine prioriteet – vajalik tegevus, mis on suunatud väärtuste taastamisele, eksponeerimisele ja potentsiaalsete ohutegurite kõrvaldamisele;
- 3) kolmas prioriteet – soovituslik tegevus ehk tegevus, mis aitab kaudselt kaasa väärtuste säilimisele ja taastamisele ning ohutegurite kõrvaldamisele.

Tabel 5. Tahula-Reo hoiuala kaitsekorralduslikud tegevused, eelarve ja ajakava.

Jrk	Tegevuse nimetus	Tegevuse tüüp	Korraldaja ²	Prioriteet	2016	2017	2018	2019	2020	2021	2022	2023	2024	2025	Maksumus kokku
					Sadades eurodes										
Inventuurid, seired, uuringud															
4.1.1.2.	Kaitse-eesmärgina nimetatud linnuliikide inventuur	Inventuur	KeA	II		3									3
4.1.1.3.	Kaitse-eesmärgina nimetatud linnuliikide tulemusseire	Inventuur	KeA	II									3		3
4.1.1.4.	Lood-angervarre tulemusseire	Inventuur	KeA	II									2		2
4.1.1.1.	Riiklik seire „Haned, luiged, sookurg“	Riiklik seire	KAUR	I			X			X			X		X
4.1.1.1.	Riiklik seire „Saarmas ja kobras“	Riiklik seire	KAUR	I				X						X	X

²KeA – Keskkonnaamet; KAUR – Keskkonnaagentuur; RMK – Riigimetsa Majandamise Keskus; KOV – kohalik omavalitsus; MO – maaomanik; H – huvilised.

Jrk	Tegevuse nimetus	Tegevuse tüüp	Korraldaja ²	Prio-rii-teet	2016	2017	2018	2019	2020	2021	2022	2023	2024	2025	Maksumus kokku
					Sadades eurodes										
4.1.1.1.	Riiklik seire „Röövlinnud“	Riiklik seire	KAUR	I	X	X	X	X	X	X	X	X	X	X	X
4.1.1.1.	Riiklik seire „Ohustatud soontaimede ja samblaliigid“	Riiklik seire	KAUR	I			X						X		X
Hooldus, taastamine ja ohjamine															
4.1.2.1.	Poollooduslike koosluste hooldamine (30,2+313,1=343,3 ha)	Koosluse hooldustöö	MO/H/KeA	I	56	219	407	447	580	624	638	638	638	638	4885
4.1.2.1.	Poollooduslike koosluste taastamine (188,4 ha)	Koosluse taastamistöö	MO/H/KeA	I	565	302									867
4.1.2.1.	Poollooduslike koosluste taastamine (99,3 ha)	Koosluse taastamistöö	MO/H/KeA	II			298	233	17						548
4.1.2.1.	Poollooduslike koosluste taastamine (25,4 ha)	Koosluse taastamistöö	MO/H/KeA	III					76	23					99
Taristu, tehnika ja loomad															
4.1.3.1.	Kaitstava ala tähistamine (kokku 2 tk)	Kaitsealuste objektide tähistamine	RMK	II				2							2
4.1.3.1.	Kaitstava ala tähiste hooldamine (17+2 tk)	Kaitsealuste objektide tähiste hooldamine	RMK	II	0,5	0,5	0,5	0,5	0,5	0,5	0,5	0,5	0,5	0,5	5
4.1.3.2.	Kariloomade soetamine poollooduslike koosluste hooldamiseks	Loomade soetamine	H	I	1460		1460	1460							4380
Kavad, eeskirjad															
4.1.4.1.	Kaitsekorra uuendamine	Kaitsekorra muutmine	KeA	I	X										X
4.1.4.2.	Kaitsekorralduskava vahehindamine	Tegevuskava	KeA	I					X						X
4.1.4.2.	Kaitsekorralduskava uuendamine	Kaitsekorra muutmine	KeA	I					X					X	X
KOKKU:					2081,5	524,5	2165,5	2142,5	673,5	647,5	638,5	638,5	643,5	638,5	10794

5. KAITSEKORRALDUSE TULEMUSLIKKUSE HINDAMINE

Kaitsekorralduskava tulemuslikkuse hindamise aluseks on perioodiliselt teostatud seired ja inventuurid ning kaitsekorralduslike tööde käigus kogutud andmed.

Kaitsekorralduskava on koostatud 10 aastaks (2016–2025). Käesoleva kaitsekorralduskava täitmise vaheanalüüs teostatakse 2020. aastal, kaitsekorralduskava täitmise analüüs 2025. aastal. Kaitsekorralduskava täitmise analüüs on ühtlasi ka aruanne selle täitmise efektiivsuse osas. Tulemuslikkuse hindamiseks võetakse aluseks alljärgneva tabeli näitajad.

Tabel 6. Tahula-Reo hoiuala kaitsekorralduskava täitmise edukuse hindamiskriteeriumid.

Väärtus	Indikaator	Kriteerium	Tulemus	Selgitus
2.1. Elustik				
2.1.1. Taimed				
2.1.1.1. Lood-angervaks (<i>Vincetoxicum hircundinaria</i>)	Liigi leiukohtade andmed	5 leiukohta 35,8 ha suurusel alal.	Tahula-Reo hoiualal kasvab lood-angervars vähemalt viies leiukohas kokku vähemalt 35,8 ha suurusel alal.	
2.1.2. Samblad				
2.1.2.1. Jäik keerdsammal (<i>Tortella rigens</i>)	Liigi leiukohtade andmed	Leiukoha suurus 24 ha, populatsiooni suurus 17 padjandit.	Tahula-Reo hoiualal on säilinud liigile sobiv kasvukoht vähemalt 24 ha-l ning populatsiooni suurus on vähemalt 17 padjandit.	
2.1.7. Linnud				
2.1.5.1. Raudkull (<i>Accipiter nisus</i>)	Pesitsevate paaride arv	Vaatlus 2014. aastal, pesa asukoht teadmata	Tahula-Reo hoiualal pesitseb vähemalt üks paar raudkulle, liigi elupaik on kaardistatud.	Kriteerium 2014. aasta seisuga (info linnustiku inventuurist), viiakse läbi inventuur
2.1.5.2. Hiireviu (<i>Buteo buteo</i>)	Pesitsevate paaride arv	Vaatlus 2014. aastal, pesa asukoht teadmata	Tahula-Reo hoiualal pesitseb vähemalt üks paar hiireviusid, liigi elupaik on kaardistatud.	Kriteerium 2014. aasta seisuga (info linnustiku inventuurist), viiakse läbi inventuur
2.1.5.3. Sookurg (<i>Grus grus</i>)	Pesitsevate paaride arv	Keskonnaregistrisse kantud kolm sigimispaika	Tahula-Reo hoiualal pesitseb vähemalt kolm paari sookurgi.	Kriteerium 2014. aasta seisuga (info riiklikust seirest)
2.1.5.4. Musträhn (<i>Dryocopus martius</i>)	Pesitsevate paaride arv	2014. aastal pesitses kaks paari	Tahula-Reo hoiualal pesitseb vähemalt kaks paari musträhne.	Kriteerium 2014. aasta seisuga (info linnustiku inventuurist), viiakse läbi inventuur
2.1.5.5. Väike-kirjurähn (<i>Dendrocopus minor</i>)	Pesitsevate paaride arv	2014. aastal pesitses üks paar	Tahula-Reo hoiualal pesitseb vähemalt üks paar väike-kirjurähne.	Kriteerium 2014. aasta seisuga (info linnustiku inventuurist), viiakse läbi inventuur
2.2. Elupaigad				

Väärtus	Indikaator	Kriteerium	Tulemus	Selgitus
2.2.1. Kuivad niidud lubjarikkal mullal (*olulised orhideede kasvualad – 6210)	Elupaiga pindala (ha) ja seisund	0,6 ha B; 1,6 ha C	Lubjarikkal mullal kuivade niitude elupaigatüübi säilimine 0,6 ha-l seisundiga B ja 1,6 ha-l C	Seisundi kriteerium 2014. a. seisuga
2.2.2. Lood (6280*)	Elupaiga pindala (ha) ja seisund	13,4 ha A; 80,4 ha B; 67,2 ha C	Loo elupaigatüübi säilimine 13,4 ha-l seisundiga A, 80,4 ha-l B, 67,2 ha-l C.	Seisundi kriteerium 2014. a. seisuga
2.2.3. Sinihelmikakooslused (6410)	Elupaiga pindala (ha) ja seisund	1,7 ha B; 0,6 ha C; 1,0 ha D	Sinihelmikakoosluste elupaigatüübi säilimine 1,7 ha-l seisundiga B, 0,6 ha-l C ning 1,0 ha-l potentsiaalse elupaigana.	Seisundi kriteerium 2014. a. seisuga
2.2.4. Aas-rebasesaba ja ürt-punanupuga niidud (6510)	Elupaiga pindala (ha) ja seisund	3,7 ha A; 1,7 ha B; 13,0 ha C	Aas-rebasesaba ja ürt-punanupuga niitude elupaigatüübi säilimine 3,7 ha-l seisundiga A, 1,7 ha-l B ning 13,0 ha-l C.	Seisundi kriteerium 2014. a. seisuga
2.2.5. Puisniidud (6530*)	Elupaiga pindala (ha) ja seisund	8,0 ha C	Puisniidu elupaigatüübi säilimine 8,0 ha-l seisundiga C.	Seisundi kriteerium 2014. a. seisuga
2.2.6. Liigirikkad madalsood (7230)	Elupaiga pindala (ha) ja seisund	8,5 ha A; 20,4 ha B; 4,6 ha C; 0,4 ha D	Liigirikka madalsoo elupaigatüübi säilimine 8,5 ha-l A, 20,4 ha-l B, 4,6 ha-l C ning 0,4 ha-l potentsiaalsete elupaikadena.	Seisundi kriteerium 2014. a. seisuga
2.2.7. Vanad loodumetsad (9010*)	Elupaiga pindala (ha) ja seisund	25,1 ha A; 7,1 ha B; 3,2 ha C	Vanade loodumetsade elupaigatüübi säilimine 25,1 ha-l seisundiga A, 7,1 ha-l B ning 3,2 ha-l C.	Seisundi kriteerium 2014. a. seisuga
2.2.8. Vanad laialehised metsad (9020*)	Elupaiga pindala (ha) ja seisund	16,1 ha A; 54,9 ha B	Vanade laialehiste metsade elupaigatüübi säilimine 16,1 ha-l seisundiga A ning 54,9 ha-l B.	Seisundi kriteerium 2014. a. seisuga
2.2.9. Puiskarjamaad (9070)	Elupaiga pindala (ha) ja seisund	40,1 ha A; 60,6 ha B; 18,5 ha C; 0,2 ha hinnanguta	Puiskarjamaade elupaigatüübi säilimine 40,1 ha-l seisundiga A, 60,8 ha-l B ning 18,5 ha-l C.	Seisundi kriteerium 2014. a. seisuga
2.2.10. Soostuvad ja soo-lehtmetsad (9080*)	Elupaiga pindala (ha) ja seisund	60,8 ha B; 32,6 ha C	Soostuvate ja soo-lehtmetsade elupaigatüübi säilimine 60,8 ha-l seisundiga B ning 32,6 ha-l C.	Seisundi kriteerium 2014. a. seisuga

KASUTATUD ALLIKAD

Kirjandus- ja internetiallikad:

Eltis, J., Leito, A., Leivits, A., Luigujõe, L., Mägi, E., Nellis, R., Nellis R., Ots, M., Pehlak, H. 2013. Eesti lindude staatus, pesitsusaegne ja talvine arvukus 2008-2012. *Hirundo* 26: 80-112 (2013).

Helm, A. 2011. Eesti loopealsed ja kadastikud. Juhend koosluste hooldamiseks ja taastamiseks. Kättesaadav: http://www.keskkonnaamet.ee/public/PLK/Lisa_2_Loopealsete_ja_kadastike_hoolduskaava_2011.pdf (06.11.2014).

Ingerpuu, N. 2011. Jäik keerdsambla (*Tortella rigens* Alb.) kaitse tegevuskava eelnõu.

Mesipuu, M. 2011. Aru- ja soostunud niitude hoolduskava. Kättesaadav: http://www.keskkonnaamet.ee/public/PLK/Aru_ja_soostunud_niitude_hoolduskava_2012.pdf (11.11.2014).

Ojaste, I., Leito, A. 2014. Sookure (*Grus grus*) kaitse tegevuskava 2015–2019 eelnõu.

Paal, J. 2007. Loodusdirektiivi elupaigatüüpide käsiraamat. 2. trükk. Tallinn: Auratrükk, 308 lk.

Poollooduslike koosluste tegevuskava aastateks 2014-2020. Kättesaadav: http://www.keskkonnaamet.ee/public/PLK/PLK_tegevuskava130913.odt (25.09.2014).

Talvi, T. 2010a. Eesti puisniidud ja puiskarjamaad. Hooldamiskava. Kättesaadav: http://www.keskkonnaamet.ee/public/PLK/Lisa_3_Puisniitude_puiskarjamaade_hoolduskava_2011.pdf (11.11.2014).

Talvi, T. 2010b. Kirjukaani (apteegikaani) *Hirudo medicinalis* L. kaitse korraldamise tegevuskava 2011-2015 eelnõu. Kättesaadav: <http://www.keskkonnaamet.ee/hange/kkk-hankematerjalid/Liikide%20tegevuskavad/Tegevuskavade%20eeln%C3%B5ud/KeMi%20kinnitamisele%20esitatud%20eeln6ud/selgrootud/apteegikaan%20TK%202011-2015.pdf> (11.11.2014).

Vellak, K., Ingerpuu, N. 2006. Haruldaste samblaliikide seire 2006. aasta aruanne. Kättesaadav: http://eelis.ic.envir.ee/seireveeb/aruanded/5549_aru06_6.6_soontaimed_samblad_avalik.doc (06.11.2014).

Vellak, K., Ingerpuu, N. 2012. Kaitsealuste samblaliikide seire 2012. aasta aruanne. Kättesaadav: http://seire.keskkonnainfo.ee/attachments/article/2839/Sammalde_seire_aruanne_2012_avalik.pdf (06.11.2014).

Planeeringud ja arengukavad:

Kaarma valla arengukava 2011-2018. Kättesaadav: http://www.kaarma.ee/files/arengukava/Kaarma_Valla_arengukava20112018.pdf (04.11.2014).

Kaarma valla üldplaneering. 2008/2010. Kättesaadav:

<http://www.kaarma.ee/index.php/kodanikule/ehitusjaplaneerimine/ueldplaneering.html>
(04.11.2014).

Pihtla valla üldplaneering. Kättesaadav:

http://www.pihtlavv.ee/html/dokumendid/pihtla_yp_seletuskiri_nov_2005.pdf
(04.11.2014).

Pihtla valla arengukava 2015-2020. Kättesaadav:

<http://avalik.amphora.ee/pihtlavv/index.aspx?type=12&id=16055> (12.01.2015).

Saare maakonnaplaneeringu teemaplaneering Asustust ja maakasutust suunavad keskkonnatingimused. Kättesaadav: <http://saare.maavalitsus.ee/asustust-ja-maakasutust-suunavad-keskkonnatingimused> (04.11.2014).

Seadused, määrused, eeskirjad:

Hoiualade kaitse alla võtmine Saare maakonnas (RT I 2006, 37, 277)

Euroopa Komisjonile esitatav Natura 2000 võrgustiku alade nimekiri (RTL 2004, 111, 1758).

Kaitsekorralduskava koostamise ja kinnitamise kord ja kaitsekorralduskava kinnitaja määramine (RTL 2009, 81, 1174).

Looduskaitseseadus (RT I 2004, 38, 258).

Poolloodusliku koosluse hooldamise toetuse saamise nõuded, toetuse taotlemise ja taotluse menetlemise täpsem kord aastateks 2007–2013 (RTL 2010, 11, 199).

Andmebaasid:

EELIS (Eesti Looduse Infosüsteem): <http://loodus.keskkonnainfo.ee/WebEelis/infoleht.aspx>

eElurikkus: <http://elurikkus.ut.ee/>

Keskkonnaregister: <http://register.keskkonnainfo.ee/envreg/main>

Maa-ameti geoportaal: <http://geoportaal.maaamet.ee/>

Natura standardandmebaas: <http://natura2000.eea.europa.eu/#>

Riiklik keskkonnaseire programm: <http://seire.keskkonnainfo.ee/seireveeb/index.php>

LISAD

LISA 1. VÄLJAVÕTE HOIUALA MÄÄRUSEST JA LOODUSKAITSESEADUSEST

Hoiualade kaitse alla võtmine Saare maakonnas¹

Vastu võetud 27.07.2006 nr 176

RT I 2006, 37, 277

jõustumine 14.08.2006

Määrus kehtestatakse «Looduskaitseseaduse» § 10 lõike 1 alusel ning lähtudes «Looduskaitseseaduse» § 11 lõikes 1 sätestatust.

§ 1. Saare maakonnas kaitse alla võetavad hoiualad ja kaitse alla võtmise eesmärk

(1) Saare maakonnas võetakse kaitse alla järgmised hoiualad:

60) Tahula-Reo hoiuala, mille kaitse-eesmärk on nõukogu direktiivi 92/43/EMÜ I lisas nimetatud elupaigatüüpide – kadastike (5130), loodude (6280*), liigirikaste madalsoode (7230), vanade loodumetsade (9010*), vanade laialehiste metsade (9020*), soostuvate ja soo-lehtmetsade (9080*) ning II lisas nimetatud liigi – jäiga keerdsambla (*Tortella rigens*) elupaiga kaitse, samuti III kaitsekategooria linnuliikide – raudkulli (*Accipiter nisus*), hiireviu (*Buteo buteo*), sookure (*Grus grus*), mustrahni (*Dryocopus martius*) ja väike-kirjurahni (*Dendrocopus minor*) elupaikade kaitse;
[RT I 2007, 39, 276 - jõust. 08.06.2007]

Looduskaitseseadus

Vastu võetud 21.04.2004

RT I 2004, 38, 258

jõustumine 10.05.2004

§ 14. Üldised kitsendused

(1) Kaitsealal, hoiualal, püsielupaigas ja kaitstava looduse üksikobjekti kaitsevööndis ei või ilma kaitstava loodusobjekti valitseja nõusolekuta:

- 1) muuta katastriüksuse kõlvikute piire ega kõlviku sihtotstarvet;
- 2) koostada maakorralduskava ja teostada maakorraldustoiminguid;
- 3) [kehtetu - RT I, 18.04.2013, 1 - jõust. 01.05.2013]
- 4) [kehtetu - RT I 2007, 25, 131 - jõust. 01.04.2007]
- 5) kehtestada detailplaneeringut ja üldplaneeringut;
- 6) anda nõusolekut väikeehitise, sealhulgas lautri või paadisilla ehitamiseks;
- 7) anda projekteerimistingimusi;
- 8) anda ehitusluba;

9) rajada uut veekogu, mille pindala on suurem kui viis ruutmeetrit, kui selleks ei ole vaja anda vee erikasutusluba, ehitusluba või nõusolekut väikeehitise ehitamiseks;

[RT I 2007, 25, 131 - jõust. 01.04.2007]

10) jahiulukeid lisasöötä.

[RT I, 18.04.2013, 1 - jõust. 01.05.2013]

(2) Kaitstava loodusobjekti valitseja ei kooskõlasta käesoleva paragrahvi lõikes 1 nimetatud tegevust ja muud tegevust, mis vajab kaitse-eeskirja kohaselt kaitstava loodusobjekti valitseja nõusolekut, kui see võib kahjustada kaitstava loodusobjekti kaitse eesmärgi saavutamist või kaitstava loodusobjekti seisundit.

(3) Kaitstava loodusobjekti valitseja võib käesoleva paragrahvi lõikes 1 nimetatud tegevuste ja muude tegevuste, mis kaitse-eeskirja kohaselt vajavad kaitstava loodusobjekti valitseja nõusolekut, kooskõlastamisel kirjalikult seada tingimusi, mille täitmisel tegevus ei kahjusta kaitstava loodusobjekti kaitse eesmärgi saavutamist või kaitstava loodusobjekti seisundit.

(4) Kui käesoleva paragrahvi lõikes 1 nimetatud tegevusi ei esitatud kaitstava loodusobjekti valitsejale kooskõlastamiseks või tegevustes ei arvestatud käesoleva paragrahvi lõike 3 alusel seatud tingimusi, ei teki isikul, kelle huvides nimetatud tegevus on, vastavalt haldusmenetluse seadusele õiguspärasest ootust sellise tegevuse õiguspärasuse osas.

(5) Keskkonnaministeeriumil või Keskkonnaametil on keskkonnamõju hindamise järelevalvajana õigus määrata kaitstava loodusobjekti kaitseks keskkonnanõudeid, kui kavandatav tegevus võib kahjustada kaitstava loodusobjekti kaitse eesmärgi saavutamist või kaitstava loodusobjekti seisundit.

[RT I 2009, 3, 15 - jõust. 01.02.2009]

§ 31. Piiranguvöönd

(1) Piiranguvöönd on kaitseala maa- või veeala, kus majandustegevus on lubatud, arvestades käesoleva seadusega sätestatud kitsendusi.

(2) Kui kaitse-eeskirjaga ei sätestata teisiti, on piiranguvööndis keelatud:

1) uue maaparandussüsteemi rajamine;

2) veekogude veetaseme ja kaldajoone muutmine;

[RT I 2007, 25, 131 - jõust. 01.04.2007]

3) maavara kaevandamine;

[RT I 2007, 25, 131 - jõust. 01.04.2007]

4) puhtpuistute kujundamine ja energiapuistute rajamine;

5) uuendusraie;

6) maastikukaitseala eritüübina kaitstavates parkides, arboretumites ja puistutes ning kaitseala piiranguvööndis, mille kaitse-eesmärk on kaitsta parki, arboretumit ja puistut, puuvõrade ja põõsaste kujundamine, puittaimestiku istutamine ja raie ilma kaitseala valitseja nõusolekuta;

[RT I, 18.04.2013, 1 - jõust. 01.05.2013]

7) biotsiidi, taimekaitsevahendi ja väetise kasutamine;

[RT I 2007, 25, 131 - jõust. 01.04.2007]

8) ehitise, kaasa arvatud ajutise ehitise, püstitamine ning rahvuspargis ehitise väliskonstruktsioonide muutmine;

9) jahipidamine ja kalapüük;

10) sõidukiga, maastikusõidukiga või ujuvvahendiga sõitmine, välja arvatud liinirajatiste hooldamiseks vajalikeks töödeks ja maatulundusmaal metsamajandustöödeks või põllumajandustöödeks;

11) telkimine, lõkketegemine ja rahvaürituse korraldamine selleks ettevalmistamata ja kaitseala valitseja poolt tähistamata kohas;

12) roo varumine külmumata pinnasel.

§ 32. Hoiuala

(1) Hoiuala moodustatakse loodusliku loomastiku, taimestiku ja seenestiku soodsa seisundi tagamiseks, kui see ei ole tagatud muul käesoleva seadusega sätestatud viisil.

(2) Hoiualal on keelatud nende elupaikade ja kasvukohtade hävitamine ja kahjustamine, mille kaitseks hoiuala moodustati ning kaitstavate liikide oluline häirimine, samuti tegevus, mis seab ohtu elupaikade, kasvukohtade ja kaitstavate liikide soodsa seisundi.

(3) Hoiualal on metsaraie keelatud, kui see võib rikkuda kaitstava elupaiga struktuuri ja funktsioone ning ohustada elupaigale tüüpiliste liikide säilimist.

(4) Metsaseaduse kohase metsateatise menetlemisel tuleb arvestada hoiuala kehtestamise eesmärki. Hoiuala valitseja võib kohustada:

1) tegema kavandatavat metsaraiet kindlaks määratud ajal;

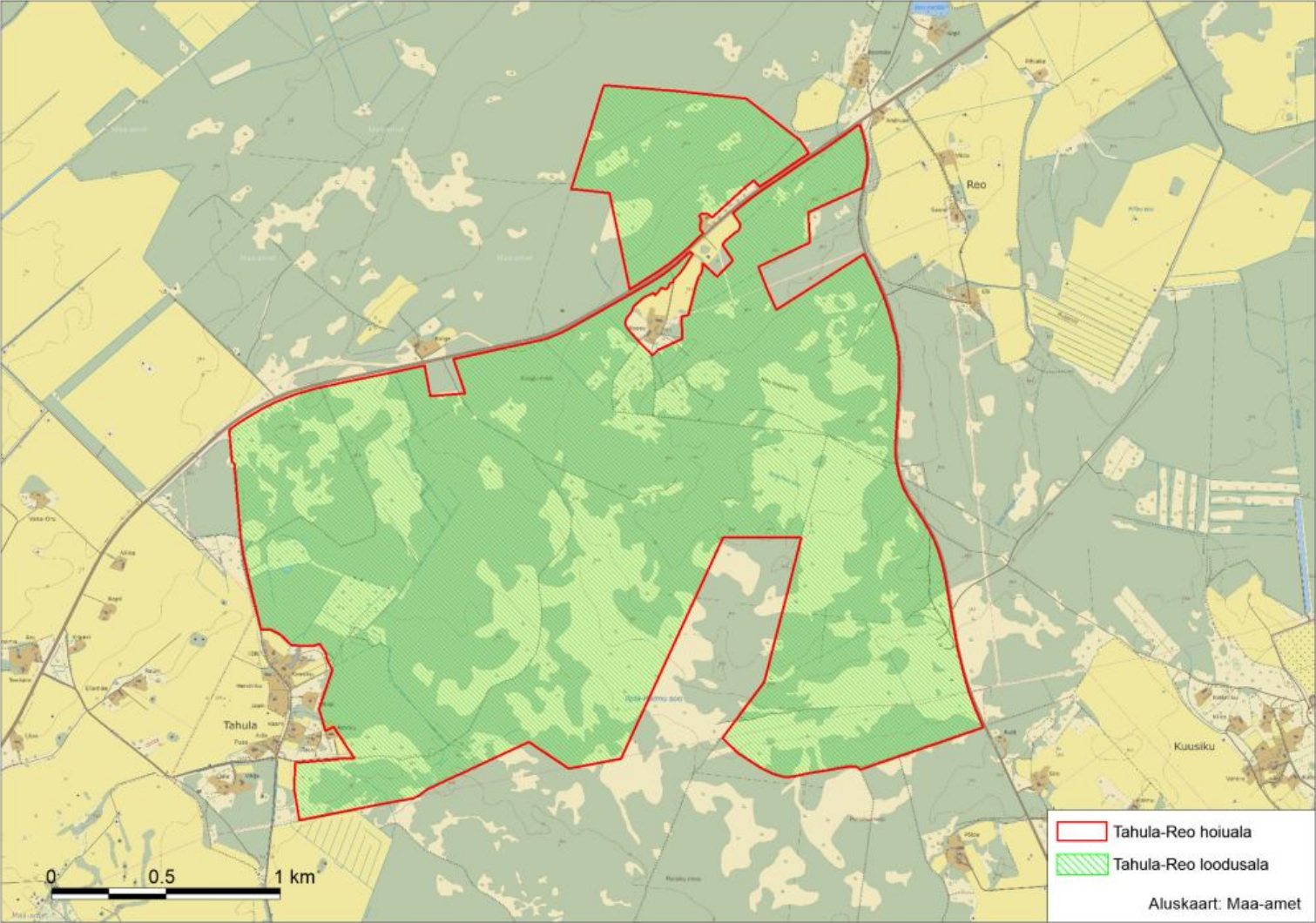
2) kasutama kavandatava raie korral kindlaks määratud tehnoloogiat.

(4¹) Kui kavandatav uuendusraie on kooskõlas käesoleva paragrahvi lõigetega 2 ja 3, on hoiualal lubatud lageraie langi suurus kuni kaks hektarit ja laius kuni 30 meetrit ning turberaie langi suurus kuni viis hektarit.

[RT I 2009, 53, 359 - jõust. 21.11.2009]

(5) Hoiualal kavandatava tegevuse mõju elupaikade ja liikide seisundile hinnatakse keskkonnamõju hindamise käigus või käesoleva seaduse §-s 33 sätestatud korras.

LISA 2. TAHULA-REO HOIUALA KAART



LISA 3. KAITSEKORRALDUSKAVA AVALIKUSTAMISE MATERJALID



KESKKONNAAMET



Euroopa Liit
Euroopa
Regionaalarengu Fond



Eesti tuleviku heaks

VESITÜKIMAA LAIDUDE, VESITÜKIMAA HOIUALA JA KURA KURGU HOIUALA NING TAHULA-REO HOIUALA KAITSEKORRALDUSKAVADE AVALIKKUSE KAASAMISE KOOSOLEKUD

Keskkonnaamet teatab, et on algatanud Vesitükimaa laidude, Vesitükimaa hoiuala ja Kura kurgu hoiuala kaitsekorralduskava koostamise aastateks 2016–2025 ja Tahula-Reo hoiuala kaitsekorralduskava koostamise aastateks 2016–2025. Kaitsekorralduskavaga kirjeldatakse ala eesmärgiks olevaid loodusväärtusi, nende mõjutegureid ja kaitsemeetmeid ning koostatakse tegevuste tabel, kus vajalikud tegevused on määratletud koos tõenäolise läbiviimise aja ning maksumusega. Kaitsekorralduskavade koostaja on Consultare OÜ.

Kaitsekorralduskavade koostamisprotsessi raames toimuvad avalikkuse kaasamise koosolekud:

- **01. detsembril 2014 kell 12:30 (Vesitükimaa laiud, Vesitükimaa hoiuala ja Kura kurgu hoiuala) Keskkonnaameti Kuressaare kontori saalis (Tallinna 22, Kuressaare).**
- **01. detsembril 2014 kell 14:00 (Tahula-Reo hoiuala) Keskkonnaameti Kuressaare kontori saalis (Tallinna 22, Kuressaare).**

Kohale on oodatud maaomanikud, kohalikud elanikud, ettevõtjad ja teised asjast huvitatud isikud. Kaitsekorralduskavade eelnõud on tutvumiseks üleval Keskkonnaameti kodulehel aadressil <http://www.keskkonnaamet.ee/uudised-ja-artiklid/>

Info:

Consultare OÜ
Mari Raidla
mari@consultare.ee
Tel 5349 3039

Keskkonnaamet
Gunnar Raun
(Vesitükimaa laidude, Vesitükimaa hoiuala
ja Kura kurgu hoiuala)
gunnar.raun@keskkonnaamet.ee
Tel 5569 8339

Keskkonnaamet
Marii Aksiim
(Tahula-Reo hoiuala)
marii.aksiim@keskkonnaamet.ee
Tel 5301 1732

Tahula-Reo hoiuala (Tahula-Reo loodusala)
kaitsekorralduskava avalikkuse kaasamise koosolek

PROTOKOLL

Keskonnaameti Kuressaare kontor
1.12.2014

Algus kell 14.00 lõpp kell 14.35

Juhataja: Marii Aksiim (Keskonnaamet)

Protokollis: Mari Raidla (Consultare OÜ)

Protokollile on lisatud osavõtjate nimekiri registreerimislehel (lisa 1)

Päevakord:

1. Marii Aksiim – koosoleku sissejuhatus.
2. Mari Raidla – ülevaade Tahula-Reo hoiualast, kaitsekorralduskavaga kavandavatest töödest ning ajakavast.
3. Arutelu, kohalolijate küsimused ja ettepanekud.

1. Koosoleku sissejuhatamine

Marii Aksiim – tutvustas koosolekust osavõtjatele Keskonnaameti töökorraldust, selgitas, mis on kaitsekorralduskava ja mis on kaitse-eeskiri.

2. Ettekande esitlemine

Mari Raidla – andis ülevaate Tahula-Reo hoiuala kaitseväärtustest, peamistest mõjuteguritest ning kaitsekorraldusperioodil kavandavatest tegevustest.

3. Arutelu

Koosolekul esitati järgnevad küsimused ja ettepanekud:

Jaan Kiider – Alal on mõned kraavid, mille taastamist võiks lubada, need on võsastunud ja setteid täis (märgib kaardile hooldust vajava kraavi). Märjal perioodil ei pääse loomad hästi alale.

Marii Aksiim – Kaitsekorralduskava tegevust ei keela, kraavide hooldamiseks peab luba küsima kaitseala valitsejalt.

Mari Raidla – Kui kraav mõjutab liigniiskeid elupaigatüüpe, siis üldiselt kraavide hooldust ei lubata. Täiendame selles osas kaitsekorralduskava.

Jaan Kiider – Kahtluse alla võib seada varasemaid inventuure.

Marii Aksiim – Varasemates andmetes oli ebatäpsusi. Kohad on looduses üle vaadatud ja kindlaks tehtud. Andmed pole veel registritesse jõudnud.

Jaan Kiider – Kas hooldaja seisukohast kaitsekorralduskava mingeid piiranguid seab?

Mari Raidla – Kaitsekorralduskava ei sea piiranguid, pigem soodustab alade hooldamist. Kaitsekorralduskava lihtsustab toetuste taotlemist poollooduslike koosluste hooldamiseks.

Jüri Saar – Valla arengukava on praegu muutmisel, kui paar nädalat ootate, siis saate värskema allika.

Mari Raidla – arvestan infoga ja lisan uuema viite kaitsekorralduskavasse.

(allkirjastatud digitaalselt)

Marii Aksiim
Koosoleku juhataja

(allkirjastatud digitaalselt)

Mari Raidla
Protokollija

Lisa 1. Kaitsekorralduskava avalikkuse kaasamiskoosolekul osalejate nimekiri

**Tahula-Reo hoiuala (Tahula-Reo loodusala) kaitsekorralduskava 2016-2025
avalikkuse kaasamise koosolek**

01. detsember 2014. a
Keskkonnaameti Kuussaare kontor

Jrk	Nimi	Asutus	Kontakt	Allkiri
1.	MARI PAIOLA	OÜ CONSULTARE	maria@consultare.ee	
2.	Gunnar Raun	Keskkonnaamet	55638333	
3.	MARI AKSIIM	KeA	53011732	
4.	Jaan Kõder	Olü Kõder OÜ	5058268	
5.	Jüri Saar	Kõhla m.	5042572	
6.	Hilmar Lõvi	KeA	53587063	
7.				
8.				
9.				
10.				
11.				
12.				
13.				
14.				
15.				
16.				
17.				
18.				
19.				
20.				
21.				
22.				



LISA 4. VÄÄRTUSTE KOONDTABEL

Väärtus	Kaitse-eesmärk	Ohutegurid	Meetmed	Oodatavad tulemused
2.1. Elustik				
2.1.1. Taimed				
2.1.1.1. Lood-angervaks (<i>Vincetoxicum hirculinaria</i>)	Tahula-Reo hoiualal kasvab lood-angervars vähemalt viies leiukohas kokku vähemalt 35,8 ha suurusel alal.	Liik ei ole Tahula-Reo hoiuala kaitse-eesmärgiks. Liigi kasvukohtade võsastumine hoolduse puudumisel	Nimetada lood-angervars Tahula-Reo hoiuala kaitse-eesmärgiks. Liigi kasvukohaks olevate poollooduslike koosluste taastamine ja hooldamine.	Tahula-Reo hoiualal kasvab lood-angervars vähemalt viies leiukohas kokku vähemalt 35,8 ha suurusel alal.
2.1.2. Samblad				
2.1.2.1. Jäk keerdsammal (<i>Tortella rigens</i>)	Tahula-Reo hoiualal on säilinud liigile sobiv kasvukoht vähemalt 24 ha-l ning populatsiooni suurus on vähemalt 17 padjandit.	Liigi kasvukohaks olevate loopealsete kinnikasvamine.	Liigi kasvukohaks olevate looniitude hooldamine.	Tahula-Reo hoiualal on säilinud liigile sobiv kasvukoht vähemalt 24 ha-l ning populatsiooni suurus on vähemalt 17 padjandit.
2.1.5. Linnud				
2.1.5.1. Raudkull (<i>Accipiter nisus</i>)	Tahula-Reo hoiualal pesitseb vähemalt üks paar raudkulle.	Puudulikud andmed Metsaraie	Viia läbi inventuur – kaardistada liigi elupaik, selgitada pesa asukoht ning seisund. Kanda andmed keskkonnaregistrisse. Keelata metsaraie liigi elupaigas.	Tahula-Reo hoiualal pesitseb vähemalt üks paar raudkulle, liigi elupaik on kaardistatud.
2.1.5.2. Hiireviu (<i>Buteo buteo</i>)	Tahula-Reo hoiualal pesitseb vähemalt üks paar hiireviusid.	Puudulikud andmed Metsaraie	Viia läbi inventuur – kaardistada liigi elupaik, selgitada pesa asukoht ning seisund. Kanda andmed keskkonnaregistrisse. Keelata metsaraie liigi elupaigas.	Tahula-Reo hoiualal pesitseb vähemalt üks paar hiireviusid, liigi elupaik on kaardistatud.
2.1.5.3. Sookurg (<i>Grus grus</i>)	Tahula-Reo hoiualal pesitseb vähemalt kolm paari sookurgi.	Kuivendamine	Uute kraavide rajamise keelamine.	Tahula-Reo hoiualal pesitseb vähemalt kolm paari sookurgi.
2.1.5.4. Musträhn (<i>Dryocopus martius</i>)	Tahula-Reo hoiualal pesitseb vähemalt kaks paari musträhne.	-	-	Tahula-Reo hoiualal pesitseb vähemalt kaks paari musträhne.
2.1.5.5. Väike-kirjurähn (<i>Dendrocopus minor</i>)	Tahula-Reo hoiualal pesitseb vähemalt üks paar väike-kirjurähne.	-	-	Tahula-Reo hoiualal pesitseb vähemalt üks paar väike-kirjurähne.
2.2. Elupaigatüübid				
2.2.1. Kuivad niidud lubjarikkal mullal (*olulised orhideede kasvualad – 6210)	Lubjarikkal mullal kuivade niitude elupaigatüübi säilimine 2,2 ha-l seisundiga B.	Elupaigatüüpi ei ole nimetatud hoiuala kaitse-eesmärgina.	Lubjarikkal mullal kuivade niitude nimetamine Tahula-Reo hoiuala kaitse-eesmärgina.	Lubjarikkal mullal kuivade niitude elupaigatüübi säilimine 0,6 ha-l seisundiga B ja 1,6 ha-l C

Väärtus	Kaitse-eesmärk	Ohutegurid	Meetmed	Oodatavad tulemused
		Elupaiga kinni kasvamine majandamise puudumisel.	Niitude taastamine 0,6 ha-l ja hooldamine 2,2 ha-l.	
		Ehitamine elupaigatüübil.	Ehitamise keelamine elupaigatüübil.	
2.2.2. Lood (6280*)	Loo elupaigatüübi säilimine 93,8 ha-l seisundiga A ning 67,2 ha-l B.	Elupaiga kinni kasvamine majandamise puudumisel.	Looniitude taastamine 147,6 ha-l ja hooldamine 161 ha-l.	Loo elupaigatüübi säilimine 13,4 ha-l seisundiga A, 80,4 ha-l B, 67,2 ha-l C.
		Ehitamine elupaigatüübil.	Ehitamise keelamine elupaigatüübil.	
2.2.3. Sinihelmikakooslused (6410)	Sinihelmikakoosluste elupaigatüübi säilimine 1,7 ha-l seisundiga A, 0,6 ha-l B ning 1,0 ha-l C.	Elupaigatüüp ei ole nimetatud hoiuala kaitse-eesmärgina.	Sinihelmikakoosluste nimetamine Tahula-Reo hoiuala kaitse-eesmärgina.	Sinihelmikakoosluste elupaigatüübi säilimine 1,7 ha-l seisundiga B, 0,6 ha-l C ning 1,0 ha-l potentsiaalse elupaigana.
		Elupaiga kinni kasvamine majandamise puudumisel.	Sinihelmikakoosluste taastamine ja hooldamine 3,4 ha-l.	
		Ehitamine elupaigatüübil.	Ehitamise keelamine elupaigatüübil.	
2.2.4. Aas-rebasesaba ja ürt-punanupuga niidud (6510)	Aas-rebasesaba ja ürt-punanupuga niitude elupaigatüübi säilimine 5,4 ha-l seisundiga A ning 13,0 ha-l B.	Elupaigatüüp ei ole nimetatud hoiuala kaitse-eesmärgina.	Aas-rebasesaba ja ürt-punanupuga niitude nimetamine Tahula-Reo hoiuala kaitse-eesmärgina.	Aas-rebasesaba ja ürt-punanupuga niitude elupaigatüübi säilimine 3,7 ha-l seisundiga A, 1,7 ha-l B ning 13,0 ha-l C.
		Elupaiga kinni kasvamine majandamise puudumisel.	Niitude taastamine 9,8 ha-l ja hooldamine 18,3 ha-l.	
		Ehitamine elupaigatüübil.	Ehitamise keelamine elupaigatüübil.	
2.2.5. Puisniidud (6530*)	Puisniidu elupaigatüübi säilimine 8,0 ha-l seisundiga B.	Elupaigatüüp ei ole nimetatud hoiuala kaitse-eesmärgina.	Puisniitude nimetamine Tahula-Reo hoiuala kaitse-eesmärgina.	Puisniidu elupaigatüübi säilimine 8,0 ha-l seisundiga C.
		Elupaiga kinni kasvamine majandamise puudumisel.	Niitude taastamine ja hooldamine 8,0 ha-l.	
		Ehitamine elupaigatüübil.	Ehitamise keelamine elupaigatüübil.	
2.2.6. Liigirikad madalsood (7230)	Liigirikka madalsoo elupaigatüübi säilimine 8,5 ha-l A, 25,0 ha-l B ning 0,4 ha-l C.	Madalsoonniitude kinnikasvamine majandamise puudumisel.	Poollooduslike kooslustega piirnevate või nende läheduses paiknevate madalsoode taastamine 24,3 ha-l ja hooldamine 31,0 ha-l.	Liigirikka madalsoo elupaigatüübi säilimine 8,5 ha-l A, 20,4 ha-l B, 4,6 ha-l C ning 0,4 ha-l potentsiaalsete elupaikadena.
		Ehitamine elupaigatüübil.	Ehitamise keelamine elupaigatüübil.	
		Kuivendamine	Uute kraavide rajamise keelamine.	

Väärtus	Kaitse-eesmärk	Ohutegurid	Meetmed	Oodatavad tulemused
2.2.7. Vanad loodusmetsad (9010*)	Vanade loodusmetsade elupaigatüübi säilimine 32,2 ha-l seisundiga A ning 3,2 ha-l B.	Majandustegevus, sh metsamajandus, ehitamine, uute kraavide rajamine jms.	Elupaik tuleb jätta looduslikule arengule, mitte lubada majandustegevust.	Vanade loodusmetsade elupaigatüübi säilimine 25,1 ha-l seisundiga A, 7,1 ha-l B ning 3,2 ha-l C.
2.2.8. Vanad laialehised metsad (9020*)	Vanade laialehiste metsade elupaigatüübi säilimine 71,0 ha-l seisundiga A.	Majandustegevus, sh metsamajandus, ehitamine, uute kraavide rajamine jms.	Elupaik tuleb jätta looduslikule arengule, mitte lubada majandustegevust.	Vanade laialehiste metsade elupaigatüübi säilimine 16,1 ha-l seisundiga A ning 54,9 ha-l B.
2.2.9. Puiskarjamaad (9070)	Puiskarjamaade elupaigatüübi säilimine 100,9 ha-l seisundiga A ning 18,5 ha-l B.	Elupaigatüüp ei ole nimetatud hoiuala kaitse-eesmärgina.	Puiskarjamaade nimetamine Tahula-Reo hoiuala kaitse-eesmärgina.	Puiskarjamaade elupaigatüübi säilimine 40,1 ha-l seisundiga A, 60,8 ha-l B ning 18,5 ha-l C.
		Puiskarjamaade kinnikasvamine hoolduse puudumisel.	Puiskarjamaade taastamine 119,6 ha-l ja hooldamine kokku 119,6 ha-l.	
		Ehitamine elupaigatüübil.	Ehitamise keelamine elupaigatüübil.	
2.2.10. Soostuvad ja soo-lehtmetsad (9080*)	Soostuvate ja soo-lehtmetsade elupaigatüübi säilimine 60,8 ha-l seisundiga A ning 32,6 ha-l B.	Kuivendus	Jätta elupaika mõjutavad kraavid looduslikule kinnikasvamisele.	Soostuvate ja soo-lehtmetsade elupaigatüübi säilimine 60,8 ha-l seisundiga B ning 32,6 ha-l C.
		Majandustegevus, sh metsamajandus, ehitamine, uute kraavide rajamine jms.	Elupaik tuleb jätta looduslikule arengule, mitte lubada majandustegevust.	

LISA 5. FOTOD



Foto 1. Lood-angervars on iseloomulik taim hoiuala idaosa looladel.



Foto 2. Õhuke mullakiht hoiuala idaosa looladel, mis katab paekivi vaid osaliselt.



Foto 3. Kiviaiad pärandkooslustes.



Foto 4. Looniit hoiuala edelaosas männi juurdekasvuga.



Foto 5. Loopealne hoiuala lõunaosas kasvab kinni kadakate ja mändidega.



Foto 6. Paksema mullakihi looladel toimub kadaka ja männiga võsastumine.



Foto 7. Sinihelmikaniit hoiuala idaosas.



Foto 8. Laialehistele metsadele iseloomulikud pärnade grupid.



Foto 9. Heas seisundis puiskarjamaa Kuivastu maantee ääres.



Foto 10. Madalmurune puiskarjamaa hoiuala keskosas.



Foto 11. Taastamist vajav puiskarjamaa hoiuuala keskosas.



Foto 12. Tahula-Reo hoiuuala piiritähis.



Foto 13. Tahula-Reo hoiuala piiritähis