

KINNITATUD  
05.03.2014  
käskkirjaga nr 1-4.2/14/135

MUUDETUD  
Keskkonnaameti  
24.03.2023  
korraldusega nr 1-3/23/84

# Koorküla looduskaitseala kaitsekorralduskava



Euroopa Liit  
Euroopa  
Regionaalarengu Fond



Eesti tuleviku heaks

## SISUKORD

1. SISSEJUHATUS .....	5
1.1. ALA ISELOOMUSTUS.....	5
1.2. MAAKASUTUS.....	6
1.4. KAITSEKORD .....	12
1.5. UURITUS .....	14
1.5.1. LÄBIVIIDUD INVENTUURID JA UURINGUD.....	14
1.5.2. RIIKLIK SEIRE .....	15
1.5.3. INVENTUURIDE JA UURINGUTE VAJADUS .....	15
2. VÄÄRTUSED JA KAITSE-EESMÄRGID .....	16
2.1. ELUSTIK.....	16
2.1.1. LINNUD .....	16
2.2. KOOSLUSED.....	18
2.2.1. JÄRVED .....	18
2.2.2. NIIDUD .....	21
2.2.3. SOOD .....	23
2.2.4. METSAD .....	24
3. ALA JA SELLE VÄÄRTUSTE TUTVUSTAMINE NING KÜLASTUSKORRALDUS .....	28
3.1. TÄHISTUS .....	28
3.2. INFOSTENDID .....	28
3.3. PIKTOGRAMMID .....	29
3.4. LÖKKE- JA TELKIMISKOHAD .....	29
4. KAVANDATAVAD KAITSEKORRALDUSLIKUD TEGEVUSED JA EELARVE .....	30
4.1. INVENTUURID, SEIRED, UURINGUD.....	30
4.1.1. KALAKOTKA PESITSUSEDUKUSE SEIRE.....	30
4.1.2. VEEREŽIIMI TAASTAMISE VAJADUSE UURING .....	30
4.1.3. KAITSE TULEMUSLIKKUSE HINDAMISE INVENTUURID .....	30
4.1.4. VÕÕRLIIKIDE LEVIKUSEIRE .....	30
4.2. HOOLDUS- JA TAASTAMISTEGEVUSED .....	31
4.2.1. KALAKOTKA TEHISPESA UUENDAMINE .....	31
4.2.2. VÕÕRPUULIIKIDE TÕRJE .....	31

4.2.3. VEEREŽIIMI TAASTAMINE.....	33
4.3. TARISTU.....	33
4.3.1. LÖKKE- JA TELKIMISKOHTADE HOOLDUS .....	33
4.3.2. KAITSEALA TÄHISTAMINE.....	33
4.3.3. INFOSTEND .....	33
4.3.4. PIKTOGRAMMID.....	33
4.5 EELARVE .....	37
5. KAITSEKORRALDUSE TULEMUSLIKKUSE HINDAMINE .....	40
6. KASUTATUD ALLIKAD .....	42
7. LISAD.....	43
LISA 1. KOORKÜLA LOODUSKAITSEALA KAITSE-EESKIRI.....	43
LISA 2. KOORKÜLA LOODUSKAITSEALA VÄÄRTUSTE KOONDTABEL .....	48
LISA 3. KOORKÜLA LOODUSKAITSEALA LOODUSDIREKTIIVI VEE- ELUPAIGATÜÜBID .....	52
LISA 4. KOORKÜLA LOODUSKAITSEALA LOODUSDIREKTIIVI NIIDUELUPAIGATÜÜBID .....	53
LISA 5. KOORKÜLA LOODUSKAITSEALA LOODUSDIREKTIIVI SOELUPAIGATÜÜBID .....	54
LISA 6. KOORKÜLA LOODUSKAITSEALA LOODUSDIREKTIIVI METSaelupaigatüübid.....	55
LISA 7. KOORKÜLA LOODUSKAITSEALA TÄHISTUS .....	56
LISA 8.1. KOORKÜLA LOODUSKAITSEALA KAITSEKORRALDUSKAVA KAASAMISE KOOSOLEKU PROTOKOLL .....	57
LISA 8.2. KOORKÜLA LOODUSKAITSEALA KAITSEKORRALDUSKAVA AVALIKUSTAMISE KOOSOLEKU PROTOKOLL.....	60
LISA 9. ETTEPANEK NATURA STANDARDANDMEBAASI MUUTMISEKS .....	65

Vastavalt looduskaitseaduse § 25 on kaitsekorralduskava hoiualade ja kaitsealade alapõhise kaitse korraldamise aluseks.

Kaitsekorralduskava kinnitab Keskkonnaameti peadirektor. Teave kaitsekorralduskava kinnitamise kohta avalikustatakse Keskkonnaameti kodulehel.

Käesoleva **Koorküla looduskaitseala** kaitsekorralduskava (edaspidi ka *KKK*) eesmärk on:

- anda lühike ülevaade kaitstavast alast (edaspidi *ala*) - selle kaitsekorraldusest, kaitse-eesmärkidest, rahvusvahelisest staatusest, maakasutusest, huvigruppidest ning alal läbiviidavast riiklikust seirest;
- analüüsida ala eesmärgid ning anda hinnang iga põhiväärtuseks oleva liigi, elupaiga vms väärtuse seisundile;
- arvestades alale seatud eesmärgid määrata mõõdetavad kaitse-eesmärgid ja kaitsekorralduse oodatavad tulemused kaitsekorraldusperioodi lõpuks ning 30 aasta perspektiivis;
- anda ülevaade peamistest väärtusi mõjutavatest teguritest, kirjeldada kaitseks vajalikke meetmeid koos oodatavate tulemustega;
- määrata põhiväärtuste säilimisele, taastamisele ja tutvustamisele suunatud kaitsekorralduslike tegevuste elluviimise plaan koos tööde mahu, koha, ulatuse kirjelduse ja orienteeruva maksumusega;
- luua alusdokument kaitseala kaitsekorralduslike tööde elluviimiseks ja rahastamiseks.

Kaitsekorralduskava koostamisel viidi läbi kaks avalikkusele suunatud kaasamise koosolekut (lisa 8): 24.09.2012 kell 15.00 ja 25.01.2013 kell 12.00 Hummuli vallamajas ning üks huvigruppide koosolek looduskaitsealal 21.01.2013 kell 11.00.

Kava koostamist koordineeris Keskkonnaameti Põlva-Valga-Võru regiooni kaitse planeerimise spetsialist Reet Reiman (tel: 786 8371, 516 0737, e-post: reet.reiman@keskkonnaamet.ee). Kava koostasid Eestimaa Looduse Fondi eksperdid Helen Toom (tel: 5688 0676, e-post: [helen@elfond.ee](mailto:helen@elfond.ee)), Liis Kuresoo (tel: 5624 3102, e-post: [liis.kuresoo@elfond.ee](mailto:liis.kuresoo@elfond.ee)) ja Indrek Talpsep (e-post [indrek@elfond.ee](mailto:indrek@elfond.ee)).

KAITSEKORRALDUSKAVA ON VALMINUD "RIIKLIKU STRUKTUURIVAHENDITE KASUTAMISE STRATEEGIA 2007-2013" JA SELLEST TULENEVA "ELUKESKKONNA ARENDAMISE RAKENDUSKAVA" PRIORITEETSE SUUNA "SÄÄSTVA KESKKONNAKASUTUSE INFRASTRUKTUURIDE JA TUGISÜSTEEMIDE ARENDAMINE" MEETME "KAITSEKORRALDUSKAVADE JA LIIKIDE TEGEVUSKAVADE KOOSTAMINE LOODUSE MITMEKESISUSE SÄILITAMISEKS" PROGRAMMI ALUSEL EUROOPA REGIONAALARENGU FONDI VAHENDITEST.

# 1. SISSEJUHATUS

## 1.1. ALA ISELOOMUSTUS

Koorküla looduskaitseala (registrikood KLO1000415) asub Valga maakonnas Hummuli vallas Jeti külas. Kaitseala pindala on kokku 351,1 hektarit, millest järved ja muud seisuveekogud moodustavad 61,2 hektarit. Kaitseala maa- ja veeala on vastavalt kaitsekorra eripäralt ja majandustegevuse piiramise astmele jagatud kaheks sihtkaitsevööndiks ja üheks piiranguvööndiks.

Koorküla looduskaitseala on moodustatud Valga Rajooni TSN Täitevkomitee 05.06.1964. a otsusega nr 67 „Looduse kaitsest Valga rajoonis” kaitse alla võetud Valgjärve ja seda ümbritseva metsa baasil Vabariigi Valitsuse 06.10.2005. a määrusega nr 260 „Koorküla looduskaitseala kaitseeeskiri“ ning on ühtlasi Koorküla loodusala (EE0080420) arvatud Vabariigi Valitsuse 5. augusti 2004. a korraldusega nr 615-k „Euroopa Komisjonile esitatav Natura 2000 võrgustiku alade nimekiri” Natura 2000 loodusala hulka.

Looduskaitseala paikneb Aroldi (2005) järgi mitmekesise reljeefiga Sakala kõrgustiku maastikurajooni lõunaosas ning hõlmab endas osa Koorküla järvestikku, mille glatsiaalse tekkega järvedest jäävad kaitsealale Valgjärv, Udsu järv, Kiisjärv, Kadastiku järv ja Saudikjärv. Udsu järv on Eesti järvedest sügavuselt kolmas (30,25 m) ning Valgjärv viies (26,8 m). Ümbruskonnas on levinud lainjas, kohati ka künklik moreenmõhnastik. Silmapaistvamad kõrgendikud on Udsu mägi Valgjärve põhjakaldal, Naglamägi ja Keldrimägi järvest läänes ning Pargi mägi kagus. Udsu järvest kirde ja edela suunas on jälgitavad mandrijää servakuhjatiseid vallseljakute näol (Mäemets 1977). Muldadest esineb kaitsealal kõige enam nõrgalt leetunud muldi, kaitseala lõunaosas ka sügavaid madalsoomuldi ja erinevaid gleistunud muldi.

Laasimeri (1965) geobotaanilise rajoneerigu järgi jääb Koorküla looduskaitseala Sakala kõrgustiku allrajooni kuuluvasse 64. mikrorajooni. Sakala kõrgustiku geobotaanilist allrajooni iseloomustab väga mitmekesine reljeef ja tugev inimõju. 64. mikrorajoon on Sakala kõrgustiku allrajooni kõige metsasem ja väiksema inimõjuga ala ning kultuurmaastik moodustab sellest väikese osa. Vegetatsioon on ilmet andvaks palumännikud, esineb ka liigivaeseid kuusikuid. Väikeste laikudena on levinud veel kaasikud, rabastunud männikud, liigivaesed soostunud niidud, lodumetsad ja sood.

Kaitsealustest taimeliikidest leidub looduskaitsealal II kaitsekategooria liike järv-lahnarohtu (*Isoetes lacustris*) ja allika-vesitiivikut (*Octodicerus fontanum*) ning III kaitsekategooria liike kuradi-sõrmkäppa (*Dactylorhiza maculata*), roomavat öövilget (*Goodyera repens*), valget vesiroosi (*Nymphaea alba*), väikest vesiroosi (*Nymphaea candida*) ja sulgjat õhikut (*Neckera pennata*).

Loodusdirektiivi<sup>1</sup> elupaigatüüpidest leidub kaitsealal liiva-alade vähetoitelisi järvi (3110)<sup>2</sup>, penikeele- ja kilbukakooslustega looduslikult rohketoitelisi järvi (3150), looduslikult huumustoitelisi järvi ja järvikuid (3160), rabasid (7110\*)<sup>3</sup>, nokkheinakooslusi (7150), vanu loodusmetsi (9010\*), okasmetsi oosidel või glatsiofluviaalsetel mõhnadel (9060) ning siirdesoo- ja rabametsi (91D0\*). Alal pesitseb kalakotkas (*Pandion haliaetus*), kes kuulub I kaitsekategooriasse.

Pärandkultuuriobjektidest väärib märkimist Valgjärve põhjas asuv Vaiküla parv, mis on kultuurimälestisena muinsuskaitse alla võetud. Objekt kujutab endast endise asulakoha palkide jäänuseid ca 700 ruutmeetri suurusel alal. Ilmselt on tegemist muistse asulaga, millel on olnud kolm asustamisperioodi: hiline kammkeraamikaga kiviaeg, eelrooma rauaaeg ja esimese aastatuhande lõpusajand (Liiva 2008).

## 1.2. MAAKASUTUS

Ülevaade Koorküla looduskaitseala maaomandi jaotusest on toodud tabelis 1. **Tabel**

### 1. Koorküla looduskaitseala maaomandi jaotumine

Omandivorm	Pindala (ha)
Riigiomand	209
Eraomand	133,8
JRO	8,3

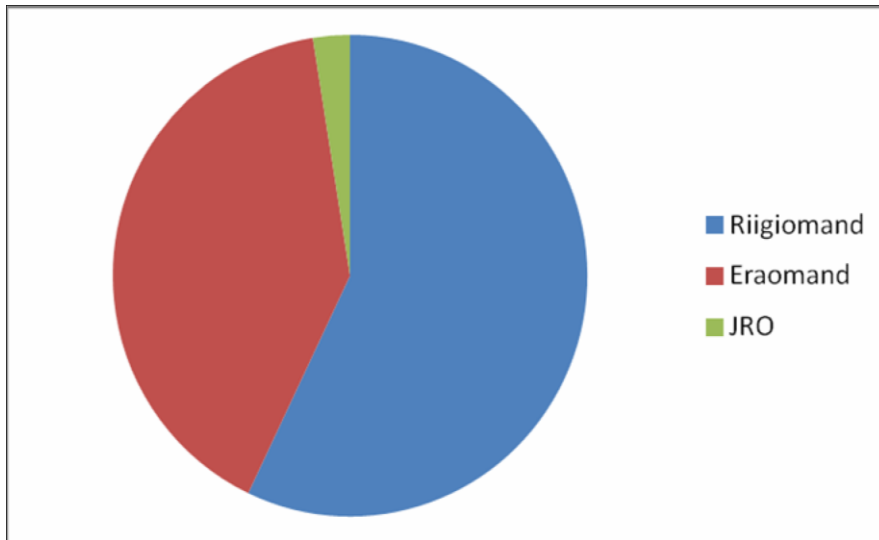
Riigi- ja eraomand on kaitsealal enam-vähem võrdses ulatuses esindatud - riigimaad on 209 ha ja eramaad on 133,8 ha, väike osa alast on jätkuvalt riigi omandis olev maa (8,3 ha). Joonisel 1 on kujutatud maaomandi jaotumine pindala järgi ning joonisel 2 on toodud maaomandi kaart Koorküla looduskaitsealal.

---

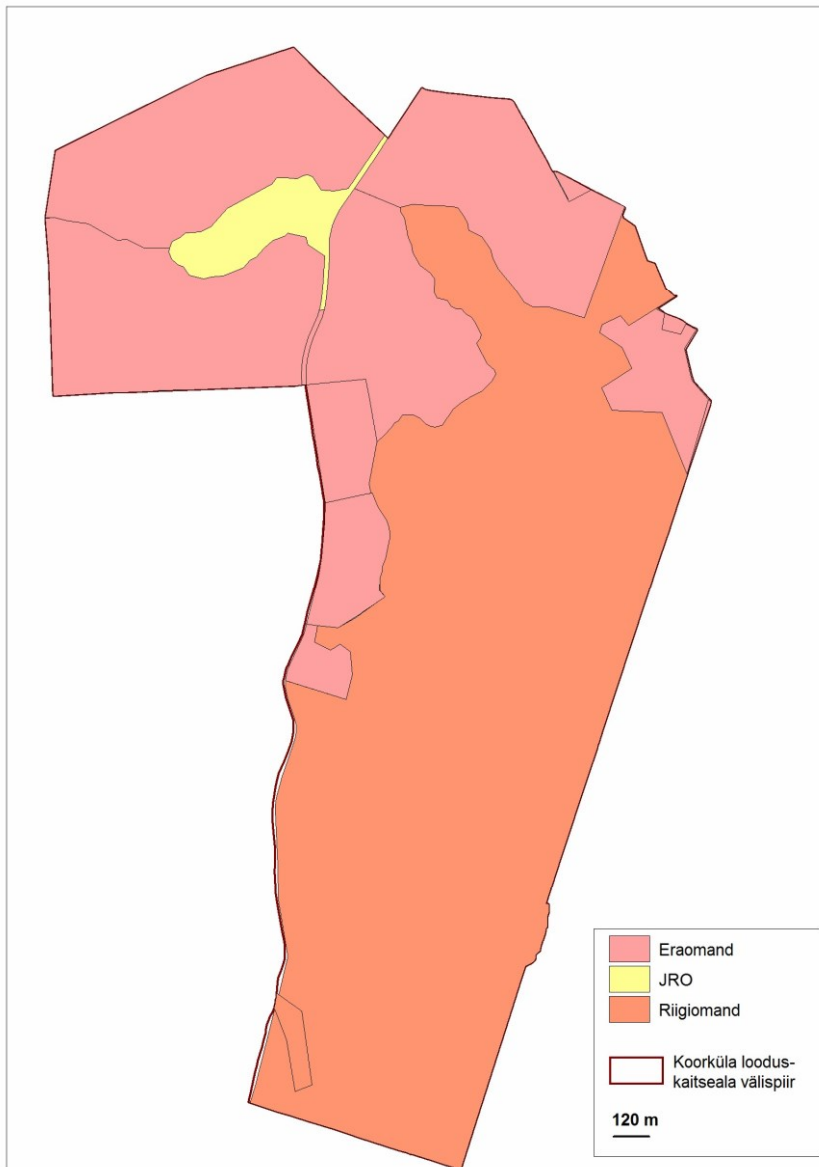
<sup>1</sup> Nõukogu direktiiv 92/43/EMÜ looduslike elupaikade ning loodusliku loomastiku ja taimestiku kaitse kohta (EÜT L 206, 22.07.1992, lk 7-50).

<sup>2</sup> Sulgudes on siin ja edaspidi kaitstava elupaigatüübi koodinumber vastavalt nõukogu direktiivi 92/43/EMÜ I lisale.

<sup>3</sup> Tärniga (\*) on tähistatud esmatähtsad elupaigatüübid.



**Joonis 2.** Omandivormide jaotus pindala järgi Koorküla looduskaitsealal



**Joonis 3.** Koorküla looduskaitseala maaomandi kaart

Ülevaade Koorküla looduskaitseala kõlvikulisest jaotusest Eesti põhikaardi järgi on toodud tabelis 2.

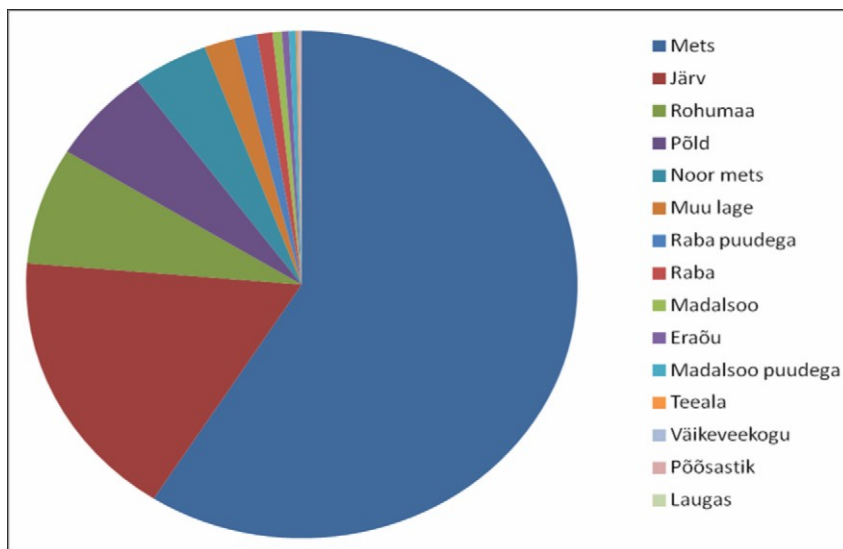
**Tabel 2.** Koorküla looduskaitseala kõlvikuline jaotus Eesti põhikaardi järgi

<b>Maakattetüüp</b>	<b>Pindala (ha)</b>
Mets	207,22

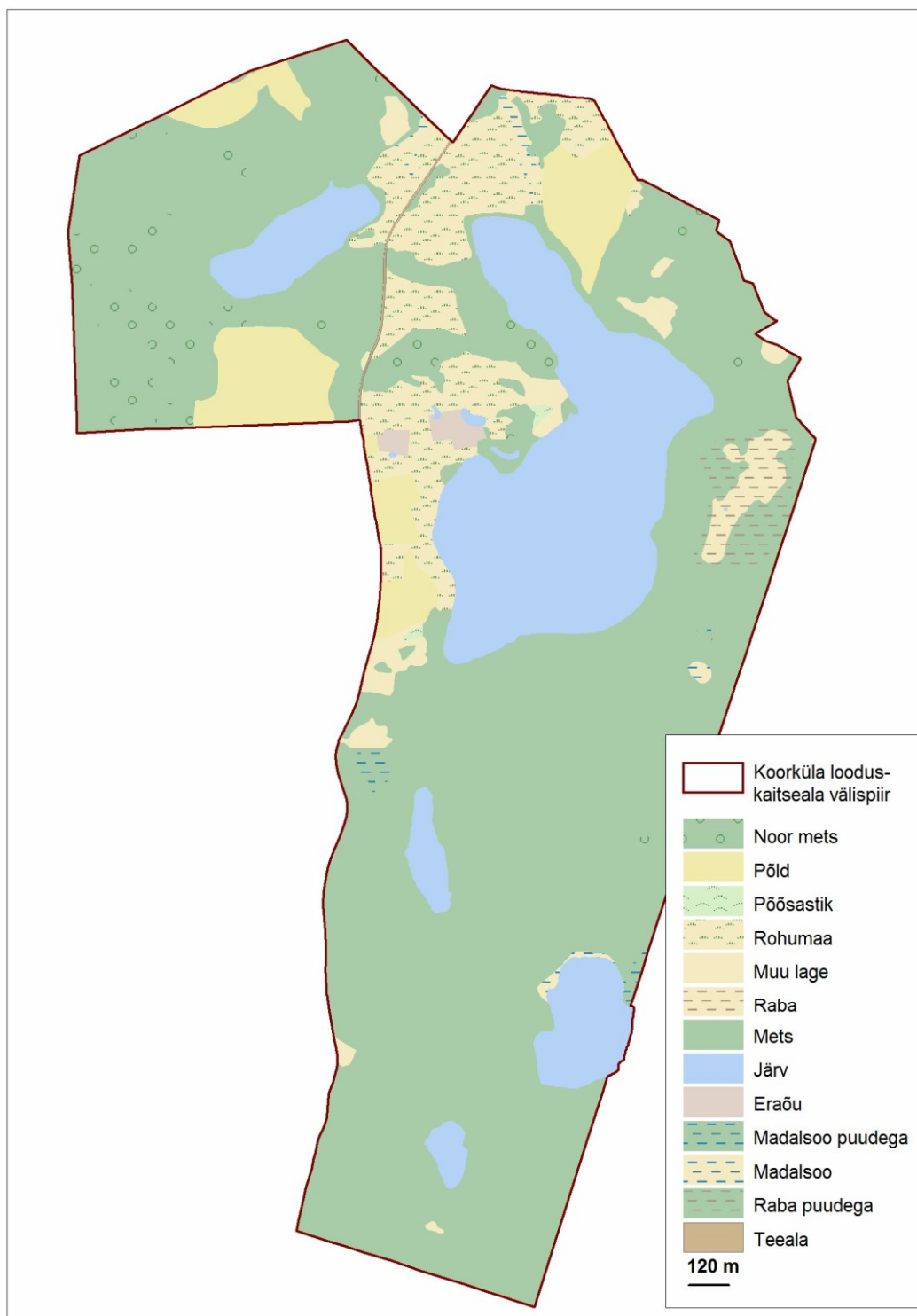


Järv	60,81
Rohumaa	26,13
Põld	21,31
Noor mets	15,48
Muu lage	6,28
Raba puudega	4,67
Raba	3,19
Madal soo	1,90
Eraõu	1,46
Madal soo puudega	1,46
Teeala	0,46
Väikeveekogu	0,39
Põõsastik	0,30
Laugas	0,01

Peamine maakattetüüp kaitsealal on Eesti põhikaardi järgi mets, kokku on seda kaardistatud 207,22 hektaril. Võrdlemisi suur osa kaitsealast on kaardistatud järvedena (60,81 ha). Teisi maakattetüüpe esineb juba oluliselt vähem. Joonisel 3 on toodud Koorküla looduskaitseala maakattetüüpide jagunemine pindala järgi ning joonisel 4 on kujutatud kaitseala maakatte kaart Eesti põhikaardi järgi.



**Joonis 4.** Maakattetüüpide pindalaline jaotus Koorküla looduskaitsealal Eesti põhikaardi järgi



**Joonis 5.** Koorküla looduskaitsealal levinud maakattetüübid Eesti põhikaardi järgi

### 1.3. HUVIGRUPID

Koorküla looduskaitseala kaitse korraldamisel on oluline arvestada erinevate huvigruppidega. Huvigruppide identifitseerimine võimaldab objektiivselt hinnata olemasolevate ja potentsiaalsete väärtuste kasutamise konflikte ning otsida võimalusi koostööks. Huvigrupid on toodud tabelis 3.

**Tabel 3.** Koorküla looduskaitseala huvigrupid

Huvigrupp	Huvid seoses Koorküla looduskaitsealaga
Keskkonnaamet	Kaitseala valitseja. Eesmärk tagada ala kaitse-eesmärgiks olevate väärtuste soodne seisund. Tagab kaitsekorra rakendamise, aitab koostada ja täita kaitsekorralduskava, hinnata tulemuslikkust ning tutvustada kaitsealal leiduvaid väärtusi
RMK	Kaitseala külastuse korraldaja, külastusobjektide rajaja ja hooldaja, piiritähiste paigaldaja ja hooldaja ning loodushoiutööde läbiviija riigimaal. Aitab kaitsekorralduskava ellu viia
Keskkonnainspeksioon	Keskkonnavalitsuse õigusrikkumiste ennetamine ning nende avastamisel vastavate meetmete tarvitamine. Aitab tagada kaitsekorra rakendamist
Muinsuskaitseamet	Koorküla Valgjärve Vaiküla parve uurimine, eksponeerimine ja kaitse
Kohalik omavalitsus (Hummuli vallavalitsus)	Looduskeskkonna hoidmine ja eksponeerimine. Ala külastuse ja rekreatiivse väärtuse suurendamine, kultuuripärandi eksponeerimine
Külastajad, puhkajad	Huvitatud heast ligipääsust järvedele ja puhkekohtade olemasolust. Võimalikud konfliktid seoses liigse külastuskoormusega ja maaomanike häirimisega
Kohalikud elanikud	Looduskeskkonna säilimine ja puhkevõimaluste olemasolu
Maaomanikud	Metsade majandamine, poollooduslike koosluste hooldamine, põllumajandus, teede korrashoid, puhkevõimaluste olemasolu, looduskeskkonna säilimine
Valitsusvälised keskkonnaorganisatsioonid	Kaitseala väärtuste säilitamine, elustiku ja ökoloogiliste tingimuste uurimine

ja teadlased	
Euroopa Liit	Olemasolevate elupaikade soodsa seisundi säilimine

## 1.4. KAITSEKORD

Koorküla looduskaitseala kaitse-eesmärk lähtuvalt kehtivast kaitse-eeskirjast (lisa 1) on: 1) EÜ nõukogu direktiivi 79/409/EMÜ loodusliku linnustiku kaitse kohta I lisas nimetatud linnuliigi kaitse, mis on ühtlasi ka I kategooria kaitsealune liik (kalakotkas *Pandion haliaetus*); 2) EÜ nõukogu direktiivi 2009/147/EÜ looduslike elupaikade ning loodusliku loomastiku ja taimestiku kaitse kohta I lisas nimetatud elupaigatüüpide – liiva-alade vähetoiteliste järvede (3110), looduslikult huumusetoiteliste järvede ja järvikute (3160), looduslikus seisundis rabade (7110\*), vanade looduspõõsade (9010\*) ja rohunditerikaste kuusikute (9050) kaitse.

Natura 2000 Koorküla loodusala kaitse-eesmärkidena lisanduvad eelnimetatud elupaigatüüpidele veel vähe- kuni keskoitelised kalgiveelised järved (3140) ja nokkheinakooslused (7150).

Koorküla looduskaitseala jaguneb kaheks sihtkaitsevööndiks ja üheks piiranguvööndiks. Sihtkaitsevööndi režiimiga kaitstakse väljakujunenud või kujunevaid looduslikke ja poolloodulikke kooslusi. Piiranguvööndi kaitse-eesmärgiks on elustiku mitmekesisuse ja maastikuilme säilitamine.

Inimestel on lubatud viibida, korjata marju, seeni ja muid metsa kõrvalsaadusi kogu kaitsealal. Samuti on lubatud jahipidamine, va Kadastiku sihtkaitsevööndi Valga metskonna kvartalis VL347 15. märtsist 31. augustini, ning kalapüük. Telkimine ja lõkke tegemine on lubatud ainult kaitseala valitseja nõusolekul selleks ettevalmistatud ja tähistatud kohtades. Telkimine ja lõkke tegemine õuemaal on lubatud omaniku loal. Lubatud on kuni 50 osalejaga rahvaürituste korraldamine selleks ettevalmistamata kohtades, rohkem kui 50 osalejaga rahvaürituste korraldamine selleks ettevalmistamata kohtades on lubatud üksnes kaitseala valitseja nõusolekul.

Kaitseala teedel on lubatud sõidukiga sõitmine. Maastikusõidukiga sõitmine väljaspool teid on lubatud kaitseala valitseja nõusolekul. Sõidukiga sõitmine väljaspool teid ja maastikusõidukiga sõitmine kaitseala valitseja nõusolekuta on lubatud järelevalve- ja päästetöödel, kaitse-eeskirjas lubatud töödel, kaitseala valitsemisega seotud töödel ning kaitseala valitseja nõusolekul teostatavas teadustegevuses.

Vetel on lubatud mootoriga ujuvvahendiga sõitmine. Mootoriga ujuvvahendiga sõitmine on lubatud järelevalve- ja päästetöödel, kaitse-eeskirjas lubatud töödel, kaitseala valitsemisega seotud töödel ning kaitseala valitseja nõusolekul teostatavas teadustegevuses.

Kaitsealal on kaitseala valitseja nõusolekuta keelatud muuta katastriüksuse kõlvikute piire ja sihtotstarvet; koostada maakorralduskava ja teostada maakorraldustoiminguid; väljastada metsamajandamiskava; kinnitada metsateatist; kehtestada detailplaneeringut ja üldplaneeringut; anda nõusolekut väikeehitise, sealhulgas lautri või paadisilla ehitamiseks ning anda projekteerimistingimusi või ehitusluba.

Kaitsealal on kaks sihtkaitsevööndit – Kadastiku ja Udsu, mille kaitse-eesmärkideks on vastavalt järvede ja kalakotka elupaiga säilitamine ning Udsu järve ja seda ümbritsevate koosluste kaitse ja maastikuilme säilitamine. Sihtkaitsevööndite metsakoosluste kaitse-eesmärk on kasvukohatüübile iseloomuliku liikide koosseisu säilitamine.

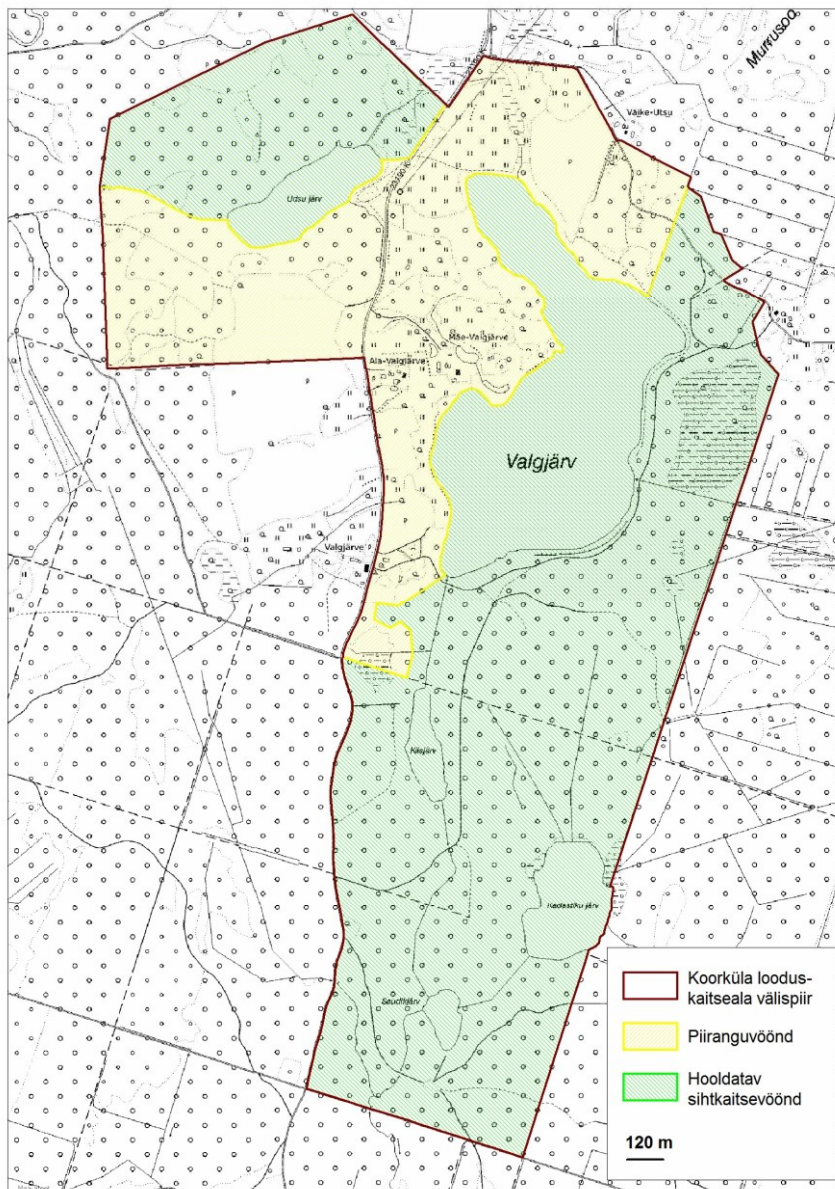
Sihtkaitsevööndites on keelatud majandustegevus, loodusvarade kasutamine ja uute ehitiste püstitamine.

Sihtkaitsevööndites on lubatud poollooduslike koosluste ilme ja liigilise koosseisu tagamiseks ning kaitsealuste liikide elutingimuste säilitamiseks vajalikud tegevused; tee rajamine, tehnovõrgu rajatise või tootmisotstarbeta ehitise püstitamine kaitsealal paikneva kinnistu või kaitseala tarbeks ning olemasolevate ehitiste hooldustööd; koosluse kujundamine vastavalt kaitse-eesmärgile, kusjuures metsakoosluse kujundamisel on kaitseala valitsejal õigus esitada nõudeid raieaja ja -tehnoloogia, metsamaterjali kokku- ja väljaveo ning puistu koosseisu ja täiuse osas.

Piiranguvööndi kaitse-eesmärgiks on sealse elustiku mitmekesisuse ja maastikuilme säilitamine. Piiranguvööndis on lubatud majandustegevus, kaitseala valitseja nõusolekul on lubatud uute ehitiste (k.a. ajutised ehitised) püstitamine. Keelatud on puhtpuistute kujundamine ja energiapuistute rajamine; maavara kaevandamine; veekogude veetaseme ja kaldajoone muutmine ning uute veekogude rajamine; uue maaparandussüsteemi rajamine; biotsiidi ja taimekaitsevahendi kasutamine looduslikul rohumaal, metsamaal ning haritavaal maal veekogule lähemal kui 25 meetrit; puidu kokku- ja väljavedu külmumata pinnasel; uuendusraie, välja arvatud turberaie, kusjuures tuleb säilitada koosluse liikide ja vanuse mitmekesisus.

Piiranguvööndis on poollooduslike koosluste esinemisaladel nende ilme ja liigikoosseisu säilimise tagamiseks vajalik rohu niitmine, loomade karjatamine ning puu- ja põõsarinde harvendamine.

Joonisel 5 on toodud Koorküla looduskaitseala jaotumine kahte sihtkaitsevööndisse (hooldatav sihtkaitsevöönd) ja ühte piiranguvööndisse.



**Joonis 6.** Koorküla looduskaitseala tsoneering

## 1.5. UURITUS

### 1.5.1. LÄBIVIIDUD INVENTUURID JA UURINGUD

Esmase Natura 2000 metsa- ja soelupaikade inventuuri on kaitsealal teinud 2002. aastal Silvia ja Raul Pihu.

2000-ndate alguses inventeeriti Natura veeprojekti raames ka kaitseala järved Natura võrgustiku kriteeriumitest lähtuvalt. Kaitseala järvedel on erinevaid uuringuid tehtud aga juba alates 1952.

aastast. 2012. aastal tegi EMÜ PKI Võrtsjärve Limnoloogiakeskus täiendava Valgjärve, Udsu ja Kadastiku järve Natura 2000 vee-elupaikade määratlusele vastavuse kontrollimise ja hindamise. 2012. a tehtu uuringu alusel täpsustati vee-elupaikade esinemist (ja mitte esinemist) Koorküla kaitsealal.

2010. a inventeeris kaitseala sood märgalade inventuuri käigus Alar Soppe (Leibak, Paal 2011).

2012. a teostas kaitsekorralduskava koostamise käigus kogu kaitsealal Loodusdirektiivi metsaelupaigatüüpide kordusinventuuri Toomas Hirse. Inventuurist selgus, et kaitsealal ei ole esindatud kõik Natura standardandmebaasi esitatud metsaelupaigatüübid. Oluliselt täpsustati olemasolevate elupaikade pindalasid ja esinduslikkusi.

2012. a inventeeris Meeli Mesipuu Pärandkoosluste Kaitse Ühingust kaitseala niidukooslusi. Inventuuri tulemusel määrati Koorküla looduskaitsealale elupaigatüübid 6510 ja 6530.

### 1.5.2. RIIKLIK SEIRE

Kaitseala territooriumil ei asu ühtegi riiklikku seirejaama ega seireala. Riikliku seire käigus seiratakse kalakotka pesitsusedukust.

Kalakotkast seiratakse alal Eluslooduse mitmekesisuse ja maastike seireprogrammi „Kotkad ja must-toonekurg riikliku seire raames ja seire meetodika” alusel.

Seireaastatel inventeeritakse kalakotka teadaolevad pesapaigad ning vajadusel teostatakse ka teadaolevatel kalakotkapesitsusterritooriumidel „kaduma läinud” pesade ülesotsimist.

Kalakotkapesade inventeerimine toimub valdavalt juuli esimesel poolel, mis on 1–2 nädalat enne poegade lennuõimestumist. Pesade inventuuri käigus kontrollitakse teadaolevad kalakotka pesad ja täheldatakse üles järgmised parameetrid: pesa asustatus, poegade olemasolul nende arv ja pesa ning pesapuu üldine seisund. Kalakotka puhul loetakse pesitsusterritoorium asustatuks, kui sellel asusasustatud pesa või pesapuu, millele olid kotkad proovinud antud aastal pesa rajada.

### 1.5.3. INVENTUURIDE JA UURINGUTE VAJADUS

Kaitsekorraldusperioodil jätkatakse kalakotka pesitsusedukuse seirega.

Kaitseala läbivad mitmed kraavid. Ka kaitseala vahetus läheduses on kraave. Kaitsekorraldusperioodil on vajalik läbi viia veerežiimi taastamise vajaduse uuring. Selle uuringu tulemustest selgub, kas edaspidi on kaitsealal vajalik veerežiimi taastamine.

Kaitsekorraldusperioodi lõpus tuleb teostada kaitse-eesmärgiks olevate elupaikade kordusinventeerimine hindamaks kaitsekorralduskava edukust (lähtudes Loodusdirektiivi elupaikade inventeerimise juhenditest) ning elupaikade seisundimuutusi kaitsekorraldusperioodi jooksul. Ühtlasi on see alusmaterjaliks uue kaitsekorralduskava koostamiseks.

Koorküla kaitsealal on inventeeritud võõrliikide nulu ja lehise esinemine. Vajalik on liikide leiualasid seirata ja vajadusel võõrliike eemaldada.

## 2. VÄÄRTUSED JA KAITSE-EESMÄRGID

Väärtuste koondtabel on esitatud lisas 2.

### 2.1. ELUSTIK

#### 2.1.1. LINNUD

##### 2.1.1.1. KALAKOTKAS (*PANDION HALIAETUS*)

Linnudirektiivi lisas (edaspidi LiD) I; kaitse-eeskirja eesmärgiks olemine (edaspidi KE) - jah; loodusala eesmärgiks olemine (edaspidi LoA) - jah

Koorküla kalakotka pesapaik leiti 1987. aastal. Kuni 2006. aastani oli vaid 2 aastat, mil pesitsemine ebaõnnestus. Alates 2007. aastast on pesitsemine olnud vahelduva edukusega. Nii 2011. a kui 2012. a lennuvõimestus siiski 2 poega. Pesitsusedukuse probleemid võivad olla seotud pesapuul osalise kuivamisega, kuid kuna lindudele seal mujal ka sobivat pesapuud ei ole, siis on ikkagi vanasse pesakohta tagasi tulnud. Koorküla kalakotkaste tehispesa ehitati ca 15 a tagasi. Hetkel on pesa veel heas seisus, kuid järgmise 10 aasta jooksul on kindlasti tarvis üks uus pesaalus rajada (Joosep Tuvi e-mail 07.01.2013).

#### **Kaitse-eesmärk**

Pikaajaline kaitse-eesmärk (30 a): vähemalt 1 kalakotka paari pesitsemine kaitsealal.

Kaitsekorraldusperioodi kaitse-eesmärk (10 a): vähemalt 1 kalakotka paari pesitsemine kaitsealal.

#### **Negatiivsed mõjutegurid**

- Pesa hävimine
- Pesitsuse ebaõnnestumine

#### **Meetmed**

- Uue pesaalu rajamine
- Iga-aastane kalakotka pesitsusedukuse seire

#### 2.1.2. TAIMED

##### 2.1.2.1. JÄRV-LAHNAROHI (*ISOËTES LACUSTRIS*)

II kaitsekategooria taimeliikidest esineb alal Valgjärves järv-lahnarohi. Liigi esinemine on registreeritud kõikidel järve taimestiku uuringuaastatel – 1952/55, 1973/74, 1981, 1986, 2002 ja 2012. 2012. a inventuuri käigus leidis järv-lahnarohu peamiselt järve lõuna-, ida-, põhja- ja lääneosas. Liik esines ka järve idaosas paikneva ujumiskoha juures. Järv-lahnarohi levis tihti järveosades, kus kõrgemakasvulised kaldaveetaimed puudusid või levisid hõredalt (Ott 2012). Liiki



ohustab toitainete lisandumise tagajärjel toimuv veekogude eutrofeerumine, põhja mudastumine ja veetaseme alandamine.

### **Kaitse-eesmärk**

Pikaajaline kaitse-eesmärk (30 a): Järv-lahnarohi on Valgjärves esindatud.

Kaitsekorraldusperioodi kaitse-eesmärk (10 a): Järv-lahnarohi on Valgjärves esindatud.

### **Negatiivsed mõjutegurid**

- Põllumajandusreostus
- Liigne küllastuskoormus (ujumiskohas)

### **Meetmed**

- Kaitse-eeskirja täiendamine: järv-lahnarohu lisamine kaitse-eesmärkide hulka ja väetiste kasutamise piiramine kuni 25 m kaldajoonest.
- Küllastuskoormuse hoidmine tänasel tasemel. Küllastustaristu laiendamist olulisel määral ja täiendavat teavitust kaitseala puhkeobjektidest ei planeerita.

#### **2.1.2.2. TEISED KAITSEALUSED TAIMELIIGID**

Udsu järvest esineb veesammalde seas väga haruldane, II kaitsekategooria liik – allika-vesitiivik (*Octodicerus fontanum*) (Ott 2012).

III kaitsekategooria soontaimeliikidest on kaitsealalt leitud kuradi-sõrmkäppa (*Dactylorhiza maculata*), roomavat öövilget (*Goodyera repens*), valget vesiroosi (*Nymphaea alba*) ja väikest vesiroosi (*Nymphaea candida*) ning sammaltaimedest sulgjat õhikut (*Neckera pennata*).

Kuradi-sõrmkäppa, roomava öövilke ja sulgja õhiku registreerisid 2012. a metsaelupaikade inventuuri käigus Toomas Hirse ja Helen Toom.

Valge vesiroos on registreeritud Udsu järves aastatel 1957 ja 2012 ja Valgjärves aastal 2012 ning väike vesiroos Kadastiku järves aastatel 1961 ja 2012 (Ott 2012).

Haruldastest liikidest levib Valgjärves veel punakas penikeel (*Potamogeton rutilus* Wolfg.) (Ott 2012).

Teised kaitsealused taimeliigid ei ole kaitseala ja loodusala kaitse-eesmärkidena eraldi välja toodud. Liikide kaitse tagatakse läbi elupaikade/koosluste kaitse.

## 2.2. KOOSLUSED

### 2.2.1. JÄRVED

Aare Mäemetsa (1977) järgi kuuluvad järved Koorküla looduskaitsealal Koorküla järvestikku, mis hõlmab kokku ligi parkümmend järve. Kaitsealale jäävad Valgjärv, Udsu järv, Kiisjärv, Saudikjärv ja Kadastiku järv. Koorküla järvede areng algas hilisel jääajal ning nende nõgusid on suuremal või vähemal määral kujundanud jääsulamisveed, mis jääga kaetud Sakala kõrgustikult alla voolasid.

Suurim järv Koorküla järvestikus on **Koorküla Valgjärv**, mis on Eestis sügavuselt viies järv (sügavaim koht 26,8 m, keskmine sügavus 8,5 m). Järve veetase on ajalooliselt olnud kõrgem – 1926. a paiku on järve veetaset ca 0,5 meetri võrra alandatud. Järve põhjas esineb kaks väga sügavat vagumust, üks järve kirdeosas, teine lõunaosas, nende vahel järve keskosas on umbes 1 m sügavune madalik vaiehitise jäänustega, teine madal koht on järve kaguosas. Järv on väikese valgalaga ja nõrga läbivooluga, sissevooludeks on paar üksikut kraavi, millest osa suve jooksul kuivab, ilmselt suubuvad järve veel mõned kalda- ja põhjaallikad, kuid oluline osa järve toitumises on sademeteveel. Väljavool läheb kunagi veetaseme alandamiseks kaevatud magistraalkraavi kaudu Jõku oja ja sealt Õhne jõkke. Valgjärves esineb looduslikult ja on ka taastasustatud kohaliku omavalitsuse ja endise Valgamaa keskkonnateenistuse eestvedamisel jõevähki. **Udsu järve** kaldad on väga järsud ning järv on Eesti järvedest sügavuselt kolmas (sügavaim koht 30,3 m). Järv toitub peamiselt põhjaallikatest ja sademetest, sarnaselt Valgjärvega on tema valgala väga väike ning veevahetus äärmiselt nõrk. Väljavool toimub väikest kraavi kaudu Õhne jõkke. Ka Udsu järves on jõevähi asurkond. **Kiisjärv** on Valgjärvest 300 m lõunapool asuv õõtsik- ja soostunud kallastega 2,6 ha suurune metsajärv. Järvest läheb väljavool Valgjärve, arvatavalt toitub järv põhjaallikatest ja sademetest. **Kadastiku järv** (Kataijärv) on põhja-lõunasuunas piklik 7,4 ha suurune üsna sügav (sügavaim koht 13,6, keskmine 6,4 m) järv. Kaldad on võrdlemisi laused, läbivool on nõrk, järve jooksevad sisse kuivenduskraavid, tõenäoliselt toidavad järve ka allikad. Järvest algab pisike oja, mis voolab **Saudikjärve** (1,5 ha), kust saab alguse Pedeli jõgi.

Järvedel on kohalike sõnul probleemiks röövpüügiga tegelemine ja vajadus Keskkonnainspektsiooni reidide suurendamiseks.

Loodusdirektiivi järvede elupaigatüüpidest on kaitsealal 2012. aastal Võrtsjärve Limnoloogiakeskus inventeerinud liiva-alade vähetoitelisi järvi (Valgjärv ja Udsu järv, loodusdirektiivi kood 3110) ning penikeele- ja kilbukakooslustega looduslikult rohketoitelisi järvi (Kadastiku järv, loodusdirektiivi kood 3150). Kaart vee-elupaigatüüpide levikuga on toodud lisa 3.

#### 2.2.1.1. LIIVA-ALADE VÄHETOITELISED JÄRVED (3110)

Loodusdirektiivi lisa (edaspidi LoD) I; kaitse-eeskirja eesmärgiks olemine (edaspidi KE) - jah; loodusala eesmärgiks olemine (edaspidi LoA) - jah

Eestis kuuluvad 3110 elupaigatüüpi selge hele- või sinakasroheline veega vähetoitelised järved ning kollaka või helepruuni veega poolhuumustoitelised järved. Nende järvede vesi sisaldab vähe mineraal- ja biogeenseid aineid, kuid poolhuumustoitelistes veekogudes on rohkem humiinaid.

Põhi ja kaldad on vähetoitelistel järvedel valdavalt liivased, ujulehtedega veetaimi ja kõrgemakasvulisi kaldataimi on vähe või need puuduvad hoopis. Poolhuumustoiteliste järvede põhi ja kaldad on kohati turbased ning suurtaimestik ja taimhõljum liigirikkamad (Paal, 2004).

Natura 2000 standardandmebaasi järgi esineb nimetatud elupaika kaitsealal kokku 52 hektaril, ning see on hea (B) seisundiga. 2012. aastal Limnoloogiakeskuse läbiviidud inventuuri andmetel kuuluvad nimetatud elupaigatüüpi **Valgjärv ja Udsu järv**. Kokku on inventeeritud elupaigatüüpi 50,6 hektaril ning selle esinduslikkust on hinnatud Udsu järve puhul väga heaks (A, 6,5 ha) ja Valgjärve puhul heaks (B, 44,1 ha). Udsu järve on hinnatud looduskaitsealalt väga väärtuslikuks, kuna see on sisuliselt ainuke järv Eestis, kus veesammalde levikusügavus on nii suur (10 m). Lisaks esineb Udsu järve veesammalde seas II kaitsekategooria liik allika-vesitiivik. Mõlemate järvede puhul võib täheldada mõningat eutrofeerumise mõju, kuid see ei ole oluliselt vähendanud nende suurt looduskaitsealast ja maastikulist väärtust.

### **Kaitse-eesmärk**

Pikaajaline kaitse-eesmärk (30 a): elupaigatüüp on alal esindatud 6,5 hektaril esinduslikkusega väga hea (A) ning 44,1 hektaril esinduslikkusega hea (B).

Kaitsekorraldusperioodi kaitse-eesmärk (10 a): elupaigatüüp on alal esindatud 6,5 hektaril esinduslikkusega väga hea (A) ning 44,1 hektaril esinduslikkusega hea (B).

### **Negatiivsed mõjutegurid**

- Põllumajandusreostus
- Liigne külastuskoormus
- Kuivenduse mõju valgalal

### **Meetmed**

- Kaitse-eeskirja täiendamine: väetiste kasutamise piiramine kuni 25 m kaldajoonest
- Külastuskoormuse hoidmine tänasel tasemel. Külastustaristu laiendamist olulisel määral ja täiendavat teavitust kaitseala puhkeobjektidest ei planeerita.
- Väljaspool kaitseala planeeritavate kuivendussüsteemide hooldamise ja rajamisega seotud taotluste menetlemisel arvestamine tegevuse mõjuga kaitseala väärtustele

## **2.2.1.2. PENIKEELE- JA KILBUKAKOOSLUSTEGA (*MAGNOPOTAMION* JA *HYDROCHARITON*) LOODUSLIKULT ROHKETOITELISED JÄRVED (3150)**

LoD I; KE - ei; LoA – ei

Elupaigatüüp 3150 hõlmab keskmiselt kalgiveelisi rohketoitelisi eutrofeerseid järvi moreenmaastike nõgudes. Taimhõljum on neis järvedes liigirikas, kuid mõõduka biomassiga; veesiseses taimestikust valitsevad elodeiidid – põhja kinnituvad taimed, mille õisik ulatub veepinnale. Need on meie parimad kalajärved (Paal 2004).

Penikeele- ja kilbukakooslustega looduslikult rohketoiteliste järvede elupaigatüüpi Natura 2000 standardandmebaasi kohaselt kaitsealal ei leidu, kuid 2012. aastal Limnoloogiakeskuse läbiviidud inventuuride põhjal selgus, et **Kadastiku järv** vastab nimetatud elupaigatüübile. Kadastiku järv on 6,8 hektarit suur ning elupaigatüübi seisund on määratud heaks (B). Tegemist on sügava ja omapäraste keskkonnatingimustega järvega, mistõttu see on väga hea esinduslikkuse ja suure looduskaitse väärtusega, kuid järves esineb siiski ka eutrofeerumise tunnuseid. Penikeele- ja kilbukakooslustega looduslikult rohketoiteliste järvede lisamine kaitseala ja loodusala kaitse-eesmärgiks.

### **Kaitse-eesmärk**

Pikaajaline kaitse-eesmärk (30 a): elupaigatüüp on alal esindatud 6,8 hektaril esinduslikkusega hea (B).

Kaitsekorraldusperioodi kaitse-eesmärk (10 a): elupaigatüüp on alal esindatud 6,8 hektaril esinduslikkusega hea (B).

### **Negatiivsed mõjutegurid**

- Liigne külastuskoormus
- Kuivenduse mõju valgalal

### **Meetmed**

- Külastuskoormuse hoidmine tänasel tasemel. Külastustaristu laiendamist olulisel määral ja täiendavat teavitust kaitseala puhkeobjektidest ei planeerita
- Väljaspool kaitseala planeeritavate kuivendussüsteemide hooldamise ja ehitusega seotud taotluste menetlemisel arvestamine tegevuse mõjuga kaitseala väärtustele
- Veerežiimi taastamisvajaduse hindamine, vajadusel veerežiimi taastamine

## **2.2.1.3. LOODUSLIKULT HUUMUSTOITELISED JÄRVED JA JÄRVIKUD (3160)**

LoD I; KE - jah; LoA – jah

Sellesse elupaigatüüpi kuuluvad eelkõige huumustoitelised düstroofsed rabaveekogud – pruuniveelised järved ja laukad, mille vesi on happeline ning rohke humiinne tõttu üsna tume (Paal 2004).

Natura 2000 standardandmebaasi järgi leidub looduslikult huumustoiteliste järvede ja järvikute (3160) elupaigatüüpi 0,01% kaitseala territooriumist, e 0,03 ha, seisundiga hea (B). Natura elupaikade kaardikihil on elupaika kaardistatud 0,01 hektaril. Tegemist on rabalaugastega. Elupaigatüüpi ohustab raba servaalal ja naabruses olev kuivendus, mis mõjutab raba veerežiimi ja põhjustab kinnikasvamist.

## **Kaitse-eesmärk**

Pikaajaline kaitse-eesmärk (30 a): elupaigatüüp on alal esindatud 0,01 hektaril seisundiga hea (B).

Kaitsekorraldusperioodi kaitse-eesmärk (10 a): elupaigatüüp on alal esindatud 0,01 hektaril seisundiga hea (B).

## **Negatiivsed mõjutegurid**

- Kuivenduse mõju raba servaalal ja naabruses

## **Meetmed**

- Veerežiimi taastamisvajaduse hindamine, vajadusel veerežiimi taastamine

### **2.2.1.4. VÄHE- KUNI KESKTOITELISED KALGIVEELISED JÄRVED (3140)**

LoD I; KE – ei; LoA – jah;

Sia elupaigatüüpi kuuluvad nii selge hele- kuni sinakasroheline veega lubjarikkad järved, kui ka kollase või pruunika veega lubja- ja humiinainerikkad järved. Kõiki neid ühendab mändvetikate rohkus (Paal 2004).

Vähe- kuni kesктоiteliste kalgiveeliste järvede (3140) tüüpi on varasemalt määratud Kadastiku järv, kuid 2012. aastal Limnoloogiakeskuse läbiviidud inventuuride tulemusel määrati Kadastiku järv elupaigatüüpi penikeele- ja kilbukakooslustega looduslikult rohketoitelised järved (3150). Kuna Kadastiku järves ei esine mändvetikataimi, mis on iseloomulikud tüübile 3140, siis oli varasemalt tegemist valemääranguga.

Kuna nimetatud elupaigatüüpi kaitsealal ei leidu, siis kaitsekorralduskavaga sellele kaitseeesmärke ei seata ning elupaigatüüp tuleb kustutada loodusala kaitse-eesmärkide seast ja Natura standardandmebaasist.

## **Meetmed**

- Elupaigatüübi kustutamine loodusala kaitse-eesmärkide seast ja Natura standardandmebaasist.

### **2.2.2. NIIDUD**

Kaitseala niidukooslused inventeeris Keskkonnaameti tellimusel osaliselt 2012. aastal Pärandkoosluste Kaitse Ühing. Üldiselt on kaitseala niidud kultuuristamise mõjuga. Kaart niiduelupaigatüüpide levikuga on toodud lisa 4.

### 2.2.2.1. NIISKUSLEMBESED KÕRGROHUSTUD (6430)

LoD I; KE – ei; LoA – ei;

See elupaigatüüp hõlmab meil kõrgemakasvuliste soontaimedega rohustuid, mis palistavad kitsa ribana peamiselt jõekaldaid, kuid ka metsaservi. Omaette kooslustena need niiduribad kaitseväärtust ei oma, kuid nad moodustavad sageli puhverala väärtuslikuma tuumala ümber (Paal 2004).

2010. a soode inventuuri käigus registreeriti kaitsealal niiskuslembeste kõrgrohustute elupaik 0,8 ha esinduslikkusega C (oluline) ja 0,38 ha esinduslikkusega D (väheoluline). Mõlemad alad on Eesti taimkatte kasvukohatüüpide klassifikatsiooni järgi (Paal 1997) määratud liigivaese madal soo kasvukohatüüpi. Natura standardandmebaasis ja ala kaitse-eesmärkides elupaigatüüp 6430 puudub. C esinduslikkusega ala asub Valgjärve põhjaosa väljavoolu juures. D esinduslikkusega kooslus jääb Udsu järve kirdeosa kraavituse juurde ja on valdavalt kaetud puistuga. Kuna elupaigatüüp on alal esindatud väikesel pindalal ja ei oma kõrget looduskaitse väärtust, siis ei seata kavaga niiskuslembestele kõrgrohustutele kaitse-eesmärke. Kaitsekorralduskavaga ei tehta ettepanekut nimetatud elupaigatüübi lisamiseks loodusala ja kaitseala eesmärgiks.

### 2.2.2.2. AAS-REBASESABA JA ÜRT-PUNANUPUGA NIIDUD (6510)

LoD I; KE – ei; LoA – ei;

Sellesse elupaigatüüpi mahuvad vähesel määral kuni mõõdukalt väetatud rohumaad. Et väetamine vähendab oluliselt liigirikkust, siis pole niisugustel niitudel Eestis kaitseväärtust, kuid kohati võivad need olla olulised puhveraladena muude väärtuslikumate elupaikade vahel ja ümber (Paal 2004).

Aas-rebasesaba ja ürt-punanupuga kooslust inventeeriti alal kokku 14,6 ha.

12,1 hektaril esineb elupaigatüüp esinduslikkusega D (väheoluline). Antud niiduala väärtus on eelkõige maastikuline, floristiline väärtus on väike. Suuremas osas on tegemist kultuurkõrrelistega kooslusega, mis on nõlvadel paiguti ka veidi looduslikum. Hajusalt kasvavad alal väikeste gruppidenä noored männid, lagedat ala on veel ca 70%. Heina niitmisel ja koristamisel saab ala esinduslikkust tõsta. Soovitav on ala niita ja hein koristada, sobib ka karjatamine. Noored männid ja kuused tuleks välja raiuda (Mesipuu 2012).

2,5 hektaril esineb elupaigatüüp esinduslikkusega C (oluline). Tegemist on võsastuva, kuiva ja kultuuristamise mõjuga pärisaruniiduga, mis niiskemates lohkudes on pisut looduslikum. Ala tasub hooldada, kuna taimestik on lootustandev (Mesipuu 2012).

### 2.2.2.3. PUISNIIDUD (6530\*)

LoD I; KE – ei; LoA – ei.

Pärandkooslused liigirikka taimestikuga, kus avatud niidulapid vahelduvad väikeste puudetukkade ja põõsastega. Sel moel loodud mitmekesised valgus- ja niiskustingimused võimaldavad siin kõrvuti kasvada nii niidu- kui ka metsataimedel. Puisniidud on kujunenud võsa ja puude osalise raiumise,

niitmise ning karjatamise koosmõjul. Puisniitude ilme ja taimkate püsivad vaid siis, kui neid järjepidevalt niidetakse (Paal 2004).

Puisniidu elupaik on inventeeritud 1 hektaril esinduslikkusega C (oluline), kaasnevaks elupaigatüübiks 50% ulatuses on niiskuslembesed kõrgrohustud (6430). Klassikalise puisniiduga siin siiski tegemist ei ole, pigem pargi ja õueala sugemetega rohumaaga, mis läheb üle kämpingute ees olevaks muruplatsiks. Rohurinne on siiski looduslik ja üsna liigirikas. Puistu tihedus on varieeruv, puud paiknevad osaliselt ridadena. Ala on soovitatud niita ja hein koristada, sobib ka karjatamine. Piirata tuleb lepavõsa (Mesipuu 2012).

Niidukooslused looduskaitseala ja loodusala kaitse-eesmärkides ei kajastu ja kuna tegemist ei ole kõrge looduskaitse väärtusega niitudega, siis ei ole siin vajadust kaitse-eesmärkide täiendamiseks.

### 2.2.3. SOOD

Kaitseala soid on inventeeritud 2010. aastal märgalade inventuuri käigus Alar Soppe ning rabaosa varasemalt ka 2002. a Natura inventuuri käigus Silvia ja Raul Pihu. Kaart sooelupaikade levikuga on toodud lisas 5.

#### 2.2.3.1. NOKKHEINAKOOSLUSED (7150)

LoD I; KE – ei; LoA – jah;

Nokkheinakooslused esinevad Eestis enamasti rabaälvestes, kujutades endast ühte osa rabale iseloomulikust taimkattekompleksist, mistõttu teda omaette elupaigana ei ole üldjuhul mõtet käsitleda (Paal 2007). Seetõttu on elupaigatüübi kaitse-eesmärke, toimivaid mõjutegureid ja meetmeid käsitletud koos elupaigatüübiga rabad (7110\*).

Nokkheinakoosluste elupaik on nimetatud Koorküla loodusala kaitse-eesmärkides, kuid kaitseala kaitse-eesmärkides see ei kajastu. Natura standardandmebaasis on elupaik märgitud esinduslikkusega B (hea), kuid protsentuaalset katvust hoiuala pindalast ei ole eristatud.

#### 2.2.3.2. RABAD (7110\*)

LoD I; KE – jah; LoA – jah;

Rabad ehk kõrgsood on soode arengu viimane aste, kus taimede surnud osadest ladestunud turvas on juba nii tüse, et taimede juured ei küüni enam toitainerikka veeni: toitaineid toovad rabasse peamiselt sademed. Raba taimestus valitsevad turbasamblad ja puhmastaimed, puisrabades kasvab ka kiduraid mände, harva üksikuid kaski (Paal 2004).

Natura 2000 standardandmebaasi järgi esineb rabade elupaigatüüpi esinduslikkusega B (hea) 2%-l Koorküla loodusala territooriumist, e 7 ha. 2010. a inventuuri tulemusel on elupaigatüüpi kaardistatud 3 ha ja esinduslikkuseks on määratud C (oluline). Osaliselt on varasemalt kaardistatud raba elupaik 2012. a metsaelupaikade inventuuri tulemusel määratletud ka siirdesoo- ja rabametsaks

(91D0\*). Kooslust ohustab servaalal ja naabruses olev kuivendus, mille tagajärjel esineb alal kinnikasvamise tendents, mis on eriti märgatav raba idaosas.

### **Nokkheinakoosluste (7150) ja rabade (7110\*) kaitse-eesmärk**

Pikaajaline kaitse-eesmärk (30 a): elupaigatüübid on alal esindatud 3 hektaril C (oluline) esinduslikkusega.

Kaitsekorraldusperioodi kaitse-eesmärk (10 a): elupaigatüübid on alal esindatud 3 hektaril C (oluline) esinduslikkusega.

### **Negatiivsed mõjutegurid**

- Kuivendamine ja selle tagajärjel ala kinnikasvamine

### **Meetmed**

- Veerežiimi taastamisvajaduse hindamine, vajadusel veerežiimi taastamistööde projekteerimine ja tööde läbiviimine

### **2.2.3.3. SIIRDE- JA ÕÖTSIKSOOD (7140)**

LoD I; KE – ei; LoA – ei;

Siirdesoo on vaheaste madalsoo arengus kõrgsooks ehk rabaks. Kui mäta- ja peenravahede taimed ammutavad siin enamiku toitaineid veel põhjaveest, siis mätastel ja peenardel kasvavad taimed oma juurtega enam põhjaveeni ei küüni ning toituvad peamiselt sademeveega toodavast ainesest. Seetõttu kasvavad mättavahedes madalsoole omased tarnad ja teised rohhtaimed, mätastel aga lisaks turbasammaltele puitunud varrega puhmastaimed nagu rabaski. Siirdesood paiknevad sageli rabade serva-aladel (Paal 2004).

Siirde- ja õötsiksoode elupaik on alal inventeeritud 2010. a soode inventuuri käigus 0,27 ha esinduslikkusega C (oluline). Kuna elupaigatüüp esineb alal väikesel pindalal ning Natura standardandmebaasis ja ala kaitse-eesmärkides ei esine, siis ei seata kavaga elupaigatüübile kaitse-eesmärke.

### **2.2.4. METSAD**

Koorküla looduskaitsealal esinevad valdavalt männienamusega puistud, enamesindatud on pohla, jänesekapsa-pohla ning jänesekapsa kasvukohatüübi metsad. Käesoleva kaitsekorralduskava koostamise käigus inventeeriti 2012. a sügisel metsaelupaigad, mille tulemusel selgus, et Loodusdirektiivi elupaigatüüpidest esineb kaitsealal vanu loodusmetsi (9010\*), siirdesoo- ja rabametsi (91D0\*) ning okasmetsi oosidel ja glatsiofluviaalsetel mõhnadel (9060). Kaitsealal on varasemalt inventeeritud ka hulgaliselt vääriselupaiku. Kaart metsaelupaigatüüpide levikuga on toodud lisas 6.



### 2.2.4.1. VANAD LOODUSMETSAD (9010\*)

LoD I; KE - jah; LoA – jah

Väga laia mahuga elupaigatüüp, mis hõlmab eeskätt puutumatu või vähese inimõjuga vanu metsi, aga ka looduslikult uuenenud hiljutisi põlendikke katvaid nooremaid puistuid. Eestis kuuluvad siia loo-, nõmme-, palu-, laane- ja rabastuvate metsade tüübirühmad, mille puurindes valitsevad mänd, kuusk, kask või haab. Vanades loodusmetsades leiavad elupaiga paljud ohustatud liigid, eriti samblad, samblikud, seened ja selgrootud loomad (Paal 2004).

Natura 2000 standardandmebaasi järgi leidub elupaigatüüpi alal esinduslikkusega hea (B) ligikaudu 115,2 hektaril. Käesoleva kaitsekorralduskava raames inventeeriti 2012. a sügisel Koorküla looduskaitseala metsaelupaigatüübid uuesti ning elupaigatüüpi 9010\* kaardistati 62,2 hektaril, kusjuures A (väga esinduslik) esinduslikkusega kaardistati elupaigatüüpi 28,8 hektaril, B (esinduslik) esinduslikkusega 3,3 hektaril ning C (arvestatav esinduslikkus) esinduslikkusega 30,1 hektaril. Veel leiti et mõned metsaosad vastavad vääriselupaiga tunnustele. Peamiselt leidub elupaigatüüpi 9010\* kaitseala lõunaosas, kusjuures kõige esinduslikumad alad jäävad Valgjärvest lõunasse. Kiisjärve ja Kadastiku järve ümbruse inventeeritud alad on madalama esinduslikkusega, ning ühtlasi on samas piirkonnas kaardistatud ka potentsiaalseid 9010\* elupaiku, mis loodusliku arengu tulemusena lähemate aastakümnete jooksul kujunevad 9010\* elupaigale vastavaks. Kokku on potentsiaalseid alasid kaardistatud 22,8 hektaril. Peamiseks ohuteguriks vanade loodusmetsade elupaigatüübile on võõrpuuliikide levik kaitsealal. Nulu looduslikku järelkasvu leidub kohati nii elupaigas, kui ka selle vahetus läheduses, lisaks on kaitsealale istutatud lehiseid, enelaid, ebajasmiline ja siberi kontpuud. Elupaik on valdavas enamuses tsoneeritud sihtkaitsevööndisse, väike osa (6,2 ha) C esinduslikkusega elupaika jääb piiranguvööndisse.

#### **Kaitse-eesmärk**

Pikaajaline kaitse-eesmärk (30 a): elupaik on alal esindatud esinduslikkusega A (väga esinduslik) 32,1 hektaril, B (esinduslik) 24,2 hektaril ning C (arvestatav esinduslikkus) 22,8 hektaril.

Kaitsekorraldusperioodi kaitse-eesmärk (10 a): elupaik on alal esindatud esinduslikkusega A (väga esinduslik) 28,8 hektaril, B (esinduslik) 3,3 hektaril ning C (arvestatav esinduslikkus) 24,2 hektaril.

#### **Negatiivsed mõjutegurid**

- Invasiivsete võõrpuuliikide pealetung
- Metsaraie elupaigas
- Kuivendamine

#### **Meetmed**

- Võõrpuuliikide tõrje
- Piiranguvööndisse jääva A esinduslikkusega elupaigatüübi tsoneerimine sihtkaitsevööndisse.

- Veerežiimi taastamisvajaduse hindamine, vajadusel veerežiimi taastamistööde projekteerimine ja tööde läbiviimine

#### 2.2.4.2. SIIRDESOO- JA RABAMETSAD (91D0\*)

LoD I; KE –ei ; LoA – ei

See elupaigatüüp erineb siirde- ja õõtsiksoode tüübist (7140) ning rabadest (7110\*) märgatavalt tihedama ja kõrgema puurindega (puude võrad katavad vähemalt 30% taevast – liituvus 0,3 – ning puude keskmine kõrgus küünib üle nelja meetri). Et siirdesoomets on vaheaste madalsoometsa arengul rabametsaks, siis moodustavad siin puurinde sookask ja mänd, rabametsas valitseb mänd. Alustaimestik on siirdesoometsas mosaiikne, nagu lage- ja puissiirdesooki: turbasamblamätastel valitsevad rabataimed, mätaste vahel madalsooliigid. Rabametsa iseloomustab eriti tugev põõsa- ja puhmarinne vaevakase, sookailu ja sinikaga (Paal 2004).

Natura 2000 standardandmebaasi järgi alal siirdesoo- ja rabametsade elupaigatüüpi ei leidu. 2012. aastal läbiviidud inventuuri andmete tulemusel esineb elupaigatüüpi alal ligikaudu 3,8 hektaril esinduslikkusega C (arvestatav esinduslikkus). Elupaik on levinud Valgjärvest ida- ja kagusuunas ning on kuivenduse tõttu levinud suhteliselt piiratud alal. Kuivenduse mõju on elupaigatüübi peamine ohutegur kaitsealal, elupaigad jäävad tervikuna sihtkaitsevööndisse.

##### **Kaitse-eesmärk**

Pikaajaline kaitse-eesmärk (30 a): elupaik on alal esindatud 3,8 hektaril arvestatava esinduslikkusega (C).

Kaitsekorraldusperioodi kaitse-eesmärk (10 a): elupaik on alal esindatud 3,8 hektaril arvestatava esinduslikkusega (C).

##### **Negatiivsed mõjutegurid**

- Kuivendamine **Meetmed**
- Veerežiimi taastamisvajaduse hindamine, vajadusel veerežiimi taastamistööde projekteerimine ja tööde läbiviimine
- Loodusala ja kaitseala kaitse-eesmärgi muutmine ja elupaigatüübi 91D0\* seadmine ala kaitse-eesmärgiks

#### 2.2.4.3. OKASMETSAD MOREENKÖRGENDIKEL (9060)

LoD I; KE - ei; LoA – ei

Sellesse elupaigatüüpi kuuluvad ooside, moreenküngaste ja voorte lagedel ning nõlvadel kasvavad sūrjametsad. Taimestikult sarnanevad sūrjametsad ühelt poolt salumetsadele (toitaineterikas muld) ja teisalt loometsadele (päikesepaistelisel nõlvadel ja lagedel võib muld suvel kohati läbi kuivada). Pinnavormide ülaosas valitseb puurindes mänd, nõlvadel lisanduvad kuusk ja lehtpuud (Paal 2004).

Natura 2000 standardandmebaasi järgi alal elupaigatüüpi okasmetsad oosidel või glatsiofluviaalsetel mõhnadel ei leidu. 2012. aastal läbiviidud inventuuri andmete tulemusel esineb elupaigatüüpi alal ligikaudu 3,8 hektaril esinduslikkusega A (väga esinduslik) ja C (arvestatav esinduslikkus). Elupaik on levinud Udsu järve loodekaldal ning Udsu ja Valgjärve vahel, kusjuures Udsu järve loodekaldal asuv mets on väga heas looduslikus seisundis. Udsu järve loodeservas asuv elupaik on tsooneeritud sihtkaitsevööndisse, kuid Udsu ja Valgjärve vaheline elupaik kuulub piiranguvööndi koosseisu.

### **Kaitse-eesmärk**

Pikaajaline kaitse-eesmärk (30 a): elupaik on esindatud alal 2,1 hektaril esinduslikkusega A (väga esinduslik).

Kaitsekorraldusperioodi kaitse-eesmärk (10 a): elupaik on esindatud alal 2,1 hektaril esinduslikkusega A (väga esinduslik).

### **Meetmed**

- Elupaigatüübi 9060 seadmine loodusala ja kaitseala kaitse-eesmärgiks sihtkaitsevööndisse jääva ala ulatuses.

#### **2.2.4.4. ROHUNDITERIKKAD KUUSIKUD (9050)**

LoD I; KE - JAH; LoA – JAH

See elupaigatüüp hõlmab hea veevarustusega ning toitainerikka pehme mullahuumusega alasid maapinnalähedase liikuva põhjaveega orgudes, nõgudes, nõlvade jalameil ja sooservades. Puurindes valitseb kuusk, kuid kaasneda võivad ka laialehised liigid, mille osatähtsus on paiguti üsna suur. Liigirikka rohurinde moodustavad eelkõige kõrgekasvulised taimed (Paal 2004).

Natura 2000 standardandmebaasi järgi leidub alal rohunditerikaste kuusikute elupaigatüüpi 43,2 hektaril seisundiga rahuldav. 2012. aastal läbiviidud inventuuri andmete tulemusel aga nimetatud elupaika Koorküla looduskaitsealal ei esine. Ühtlasi on inventuuris välja toodud asjaolu, et kaitsealal ei leidu praegu ka ühtegi sellist kooslust, mis lähimatel aastakümnetel võiks rohunditerikaste kuusikute elupaigatüübile vastavaks kujuneda. Seega võib öelda, et varasemalt on tegemist olnud vale määranguga ja käesolevas kavas ei ole määratletud rohunditerikaste kuusikute elupaigatüübile kaitse-eesmärke. Varasemalt rohunditerikkaks kuusikuks määratud metsaalad on 2012. a inventuuri kohaselt elupaigatüübid 9060 ja 9010.

### **Meetmed**

- Loodusala ja kaitseala kaitse-eesmärkide muutmine ning elupaigatüübi 9050 kustutamine ala kaitse-eesmärkide seast

### 3. ALA JA SELLE VÄÄRTUSTE TUTVUSTAMINE NING KÜLASTUSKORRALDUS

Kaitseala jääb RMK Sakala puhkeala piirkonda ja kaitseala Valgjärve puhkekoht on piirkonna üks külastatavamaid. Kaitseala väärtusi ei ole kavas intensiivsemalt tutvustada ega külastuskorralduslikku taristut olulisel määral juurde arendada. Praegune külastuskoormus on paiguti (just Valgjärve ümbruses) üsna intensiivne ning seda ei tohiks suurendada, kuna kaitsealal leiduvad järvekooslused ja mitmed kaitsealused liigid on suurele külastuskoormusele tundlikud. RMK rendib talviti ka Keskkonnaametiga kooskõlastatult ümber järve kulgevat rada saaniteena.

#### **Visioon**

Kaitseala külastuskoormus on jäänud samale tasemele ning kaitseala kaitse-eesmärgiks olevate koosluste ja liikide seisund ei ole külastuskoormuse tõttu halvenenud.

#### **Eesmärk**

Kaitsealal on Valgjärve kaldal kaks lõkke- ja telkimisala, kaitseala loodusväärtusi ja Vaiküla parve tutvustav infostend, RMK puhkeala tutvustav infostend, järvel mootorsõidukitega sõitmist keelavad 2 piktogrammi ning kaitseala on tähistatud.

#### 3.1. TÄHISTUS

Kaitseala on tähistamata. Kaitsekorralduskavaga on planeeritud ala tähistamine 11 keskmise tähisega (lisa 7).

#### **Meetmed**

- 11 keskmise tähise paigaldamine
- Tähiste hooldus vastavalt vajadusele

#### 3.2. INFOSTENDID

RMK on kaitsealale jääva I lõkkekooha juurde paigaldanud ühe RMK puhkepiirkonda tutvustava infostendi. Vajadus on kaitseala loodusväärtusi ja muinsuskaitseobjektiks oleva Valgjärve vaiehitist tutvustava infostendi järele.

#### **Meetmed**

- Kaitseala loodusväärtusi ja Valgjärve vaiehitist tutvustava infostendi paigaldamine RMK lõkkekohta, stendi sisu kooskõlastatakse ka Muinsuskaitseametiga

### 3.3. PIKTOGRAMMID

Kuna Valgjärvel on probleemiks ebaseaduslik vee-mootorsõidukitega liiklemine, siis on vajalik inimeste teavitamine ja vee-mootorsõidukitega liiklemist keelava 2 piktogrammi paigaldamine kaitsealale.

#### **Meetmed**

- Vee-mootorsõidukitega sõitmist keelavate piktogrammide paigaldamine RMK I lõkkekoha juurde ja Valgjärve edelaossa, sealse sissesõidu juurde.

### 3.4. LÖKKE- JA TELKIMISKOHAD

Kaitsealal on kaks RMK lõkke- ja telkimisala, mis paiknevad lähestikku Valgjärve idakaldal. Külastustaristu laiendamist kaitsekorraldusperioodil ei kavandata, kuna kaitsealal leidub suurele külastuskoormusele tundlikke kooslusi ning liike.

Probleeme esineb Valgjärve kallaste prügistamisega, mitteametlike lõkkekohtade rajamisega ja Keskkonnaametiga kooskõlastamata ürituste läbiviimisega nõ endisel pioneerilaagri alal, mis praegu jääb eramaale Utsu maaüksusele (kat nr 20801:001:0390) (joonis 7). Ala ebaseaduslik kasutamine võib olla tingitud teadmatusest, kuna kaitseala on tähistamata.

Praegune RMK lõkkekohtade varustus:

I lõkkekohas on parkla 15 autole, pinkidega lahtine lõkkease, 2 sädemepüüdjaga lõkkeaset, 2 laud-pinkidega katusealust, käimla, riietuskabiin ja puukuur. Ruumi on 5 telgile.

II lõkkekohas (300 m I lõkkekohast järve poole) on pinkidega lahtine lõkkease, puude varjualune, telkimisvõimalus kahele telgile, järveni viiv puidust trepp.

#### **Meetmed:**

- Lõkke- ja telkimiskohtade regulaarne hooldus
- Külastajate tekitatud prügi pidev äravedu
- Kaitseala tähistamine

## 4. KAVANDATAVAD KAITSEKORRALDUSLIKUD TEGEVUSED JA EELARVE

### 4.1. INVENTUURID, SEIRED, UURINGUD

#### 4.1.1. KALAKOTKA PESITSUSEDUKUSE SEIRE

Kaitsealal tuleb jätkata iga-aastast kalakotka pesitsusedukuse seiret, mis on riiklik seire. Kuna liik on ala kaitse-eesmärgiks, mille alusel hinnatakse ka kaitse tulemuslikkust, siis on tegemist I prioriteedi tööga, mida korraldab Keskkonnaagentuur (KAUR).

#### 4.1.2. VEEREŽIIMI TAASTAMISE VAJADUSE UURING

Kaitsealal asuvad elupaigatüübid looduslikult huumustoitelised järved ja järvikud (3160), rabad (7110), nokkheinakooslused (7150), vanad loodumetsad (9010\*) ning siirdesoo- ja rabametsad (91D0\*) on rohkemal või vähemal määral mõjutatud kas neid läbivatest või ümbritsevatest kuivendussüsteemidest. Ka järve-elupaigad on osaliselt kuivendussüsteemidest mõjutatud. Elupaikade soodsa seisundi säilimise tagamiseks on vajalik teostada kaitseala mõjutavate kuivendussüsteemide ning veerežiimi taastamisvajaduse hindamine. Elupaiku enim ohustavad kraavid jäävad sihtkaitsevööndisse ja riigimetsamaale. Tegemist on I prioriteedi tegevusega, mida korraldavad Keskkonnaamet ja RMK.

#### 4.1.3. KAITSE TULEMUSLIKKUSE HINDAMISE INVENTUURID

Kaitsekorraldusperioodil on vajalik läbi viia kaitse-eesmärgiks olevate elupaigatüüpide inventuur hindamiseks nende seisundit ja kaitse tulemuslikkust. Tegemist on I prioriteedi tegevusega, mida korraldab Keskkonnaamet.

#### 4.1.4. VÕÕRLIIKIDE LEVIKUSEIRE

Peamiseks ohuteguriks kaitseala vanade loodumetsade (9010\*) elupaigatüübile on võõrliikide, eelkõige nulu levik Kadastiku sihtkaitsevööndis. Nulu erivanuselist looduslikku järelkasvu leidub kohati nii elupaigas kui ka selle vahetus läheduses.

Kvartali VL318 eraldisel 14 on istutatud lehiseid, nulge (annavad looduslikku järelkasvu), aga ka teisi võõrliike nagu ebajasmiin, siberi kontpuid ja enelad. Sama kvartali eraldistel 16, 18 ja 19 on samuti kohati väga arvukalt nulu järelkasvu. Üksikuid noori nulge leiti inventuuri käigus ka Valgjärve äärsel tee vahetus läheduses asuvast kõrge esinduslikkusega vanast loodumetsast (Hirse 2012). Kvartali VL334 eraldistel 3, 4 ja 5 (viimane vaid osaliselt) on istutatud lehiseid ja esineb vähesel määral nulu järelkasvu (Hirse 2012).

Eraldiste pindala, kus võõrliike esineb, on kokku 5,4 ha. Nulu väljaraie teostatakse 1,3 ha suurusel alal (vt joonis 6 ja p 4.2.2.) Nii raiealal kui ülejäänud võõrliikide levikualal on vajalik edaspidine seire teostamine jälgimaks liikide levikut ja vajadusel teostada siiski ka täiendavat raie. Seiret tuleks

teostada iga 10 aasta tagant ning selle läbiviijaks on Keskkonnaamet. Tegemist on II prioriteedi tegevusega.

## 4.2. HOOLDUS- JA TAASTAMISTEgevused

### 4.2.1. KALAKOTKA TEHISPESA UUENDAMINE

1987. a leitud Koorküla kalakotka pesapaigas oli kuni 2006. aastani pesitsemine stabiilne. Alates 2007. a on pesitsemine olnud vahelduva edukusega. Pesitsusedukuse probleemid võivad olla seotud pesapuu osalise kuivamisega. Kalakotkastele rajati sealne tehispesa ca 15 aastat tagasi. Hetkel on pesa veel heas seisus, kuid Kotkaklubi andmetel vajab pesaalus järgmise 10 aasta jooksul kindlasti väljavahetamist. Tegemist on I prioriteedi tegevusega, mida korraldavad Keskkonnaagentuur ja Keskkonnaamet.

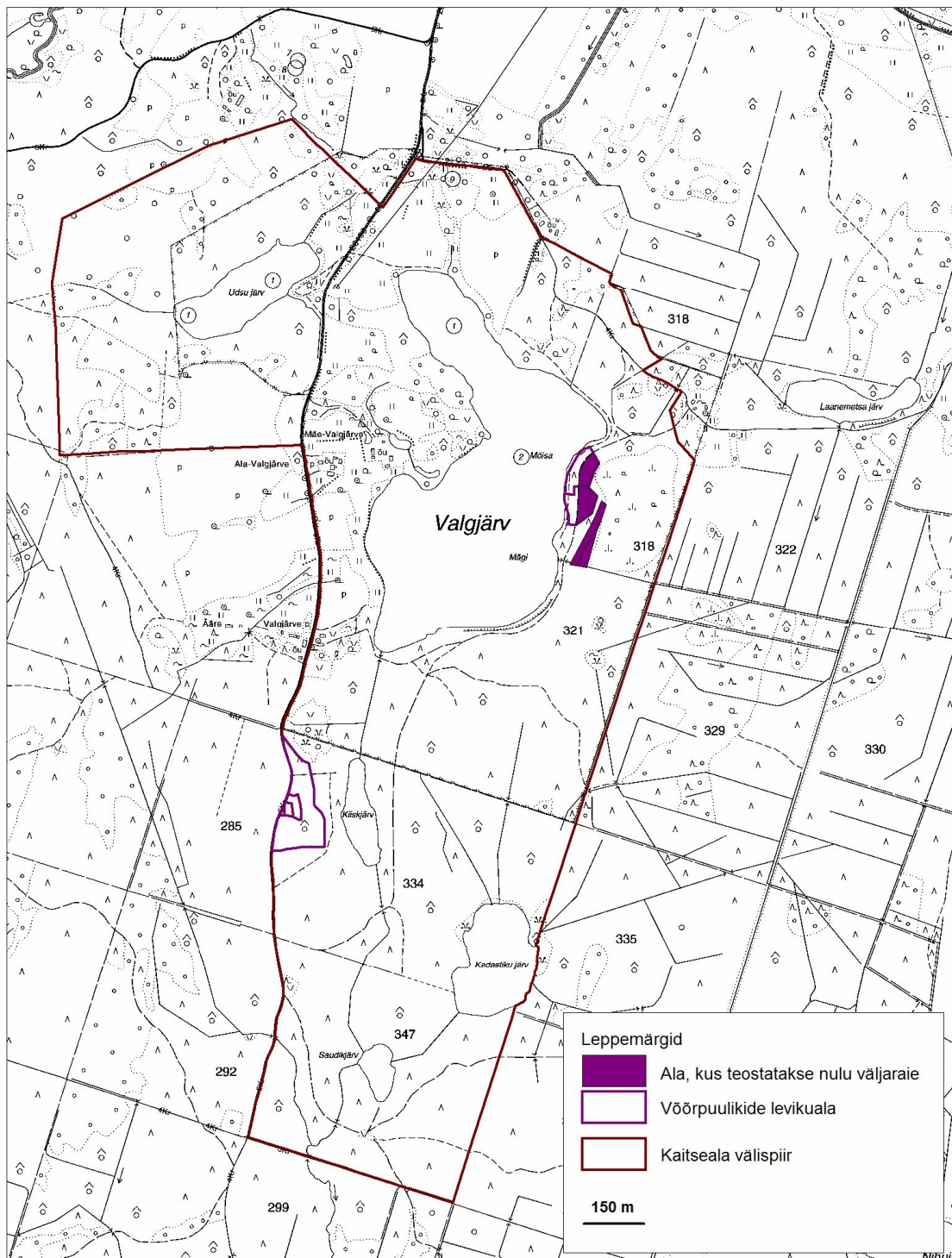
### 4.2.2. VÕÖRPUULIIKIDE TÕRJE

Peamiseks ohuteguriks kaitseala vanade loodusmetsade (9010\*) elupaigatüübile on võõrliikide (nulg, lehis, ebajasmiin, siberi kontpuu, enelad), eelkõige nulu levik Kadastiku sihtkaitsevööndis. Nulu erivanuselist looduslikku järelkasvu leidub kohati nii elupaigas kui ka selle vahetus läheduses.

Eraldiste pindala, kus võõrliike esineb, on kokku 5,4 ha. Kaitsekorraldusperioodile on kavandatud nulu väljaraie 1,3 ha suurusel alal (sh leidub nulgu ca 0,5 hektaril) kooslustes, mis jäävad Valgjärve ääres kulgevast teest itta, kvartali VL318 eraldistele 14, 16, 18 ja 19 (joonis 6).

Järveäärne osa ja teised üksikute puudega levikukohad jäetakse raiest puutumata.

Samuti ei raiuta lehiseid jt võõrliike välja seni, kuni nad ei hakka andma looduslikku järelkasvu ja ei muutu invasiivseks. Väljaraie teostamine on II prioriteedi tööga, mida korraldab RMK.



Joonis 7. Eraldised võõrliikide levikuga ja ala, kus tuleb teostada nulu väljaraie



### 4.2.3. VEEREŽIIMI TAASTAMINE

Tööd teostatakse p 4.1.2. veerežiimi taastamise uuringu tulemustest lähtuvalt. Tegemist on I prioriteedi tööga, mida korraldavad Keskkonnaamet ja RMK.

## 4.3. TARISTU

### 4.3.1. LÖKKE- JA TELKIMISKOHTADE HOOLDUS

Kaitsealal on kaks RMK lõkke- ja telkimisala, mis vajavad regulaarset hooldust (joonis 7). Lõkkekohtade hooldustöid teostatakse RMK poolt juunist augustini 2 korda nädalas, ülejäänud kuudel keskmiselt 1 kord nädalas. Põhitegevusteks on prügi äravedu ja küttepudega varustamine. Tegemist on II prioriteedi tegevusega, mida korraldab RMK.

### 4.3.2. KAITSEALA TÄHISTAMINE

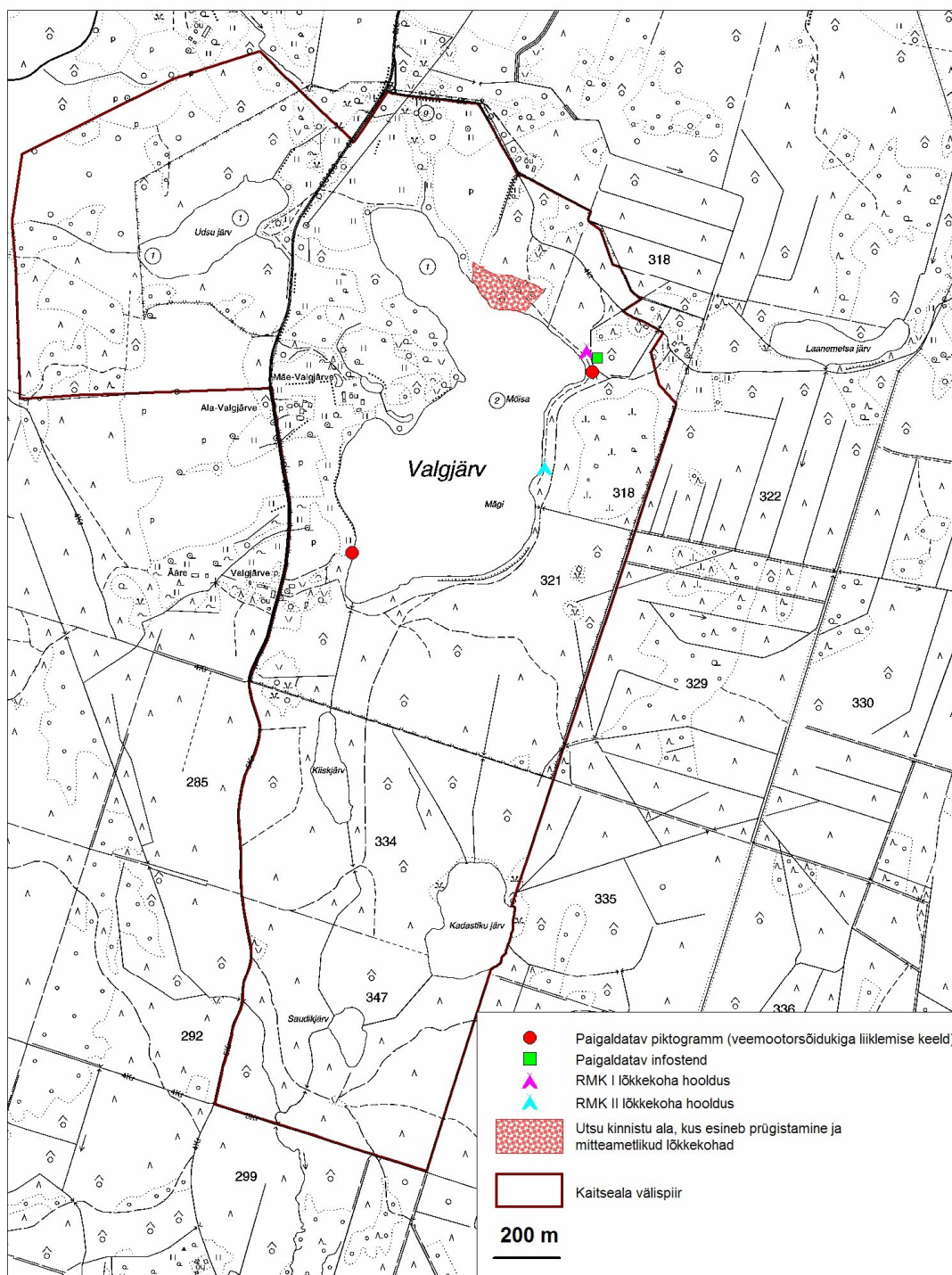
Kaitseala on tähistamata. Kaitsekorralduskavaga on planeeritud ala tähistamine 11 keskmise tähisega (lisa 7). Vastavalt vajadusele tuleb teostada tähiste hooldust. Tegemist on II prioriteedi tegevusega, mille korraldajaks on RMK.

### 4.3.3. INFOSTEND

Kaitsekorralduskavaga on planeeritud kaitseala loodusväärtusi ja muinsuskaitseobjektiks oleva Valgjärve vaiehitist tutvustava infostendi koostamine ja paigaldamine RMK I lõkkekoha juurde (joonis 7). Stendi sisu kooskõlastatakse ka Muinsuskaitseametiga. Tegemist on II prioriteedi tegevusega, mille korraldajaks on RMK.

### 4.3.4. PIKTOGRAMMID

Kuna Valgjärvel on probleemiks ebaseaduslik vee-mootorsõidukitega, eelkõige skuutritega liiklemine, siis on vajalik inimeste teavitamine ja vee-mootorsõidukitega liiklemist keelava 2 piktogrammi paigaldamine kaitsealale - üks RMK I lõkkekoha juurde ja teine Valgjärve edelaossa, järve äärde sissesõidu koha juurde (joonis 7). Tegemist on II prioriteedi tegevusega, mille korraldajaks on RMK.



Joonis 8. Külastuskorraldusliku taristu hooldamise ja rajamisega seotud tegevused

#### 4.4. KAVAD, EESKIRJAD

##### 4.4.1. PROJEKTI TELLIMINE KUIVENDUSKRAAVIDE SULGEMISEKS

Tegevuse 4.2.3. jaoks on vajalik eelnevalt projekti koostamine, et vältida võimalikke kahjulikke mõjusid valesi suletud kraavide tõttu. Projekti tellimist korraldavad Keskkonnaamet ja RMK, tegemist on I prioriteedi tegevusega.

##### 4.4.2. KAITSEKORRALDUSKAVA VAHEHINDAMINE JA UUENDAMINE

Kaitsekorralduskava eesmärgid on seatud kümneks aastaks. Kaitsekorraldusperioodi keskel viiakse läbi kava vahehindamine kaitsekorra tulemuslikkuse hindamiseks. Kaitsekorraldusperioodi lõpus tuleb hinnata kaitse tulemuslikkust ning koostada uus kaitsekorralduskava järgnevas 10-aastaseks perioodiks. Esimese puhul on tegemist II prioriteedi ja teise puhul I prioriteedi tööga, mõlema teostajaks on Keskkonnaamet.

##### 4.4.3. KAITSEKORRA MUUTMINE

1. Vabariigi Valitsuse 5. augusti 2004. a korraldusega nr 615-k „Euroopa Komisjonile esitatav Natura 2000 võrgustiku alade nimekiri” arvati Koorküla loodusala (EE0080420) Natura 2000 loodusalade hulka. Koorküla looduskaitseala on moodustatud Valga rajooni TSN Täitevkomitee 05.06.1964. a otsusega nr 67 „Looduse kaitsest Valga rajoonis” kaitse alla võetud Valgjärve ja seda ümbritseva metsa baasil Vabariigi Valitsuse 06.10.2005. a määrusega nr 260 „Koorküla looduskaitseala kaitse-eeskiri”. Nii Koorküla loodusala kui kaitseala kaitse-eesmärgiks on Loodusdirektiivi I lisas nimetatud kaitstava elupaigatüübi rohunditerikkad kuusikud (9050) kaitse. Lisaks on loodusala kaitse-eesmärgiks kaitstava elupaigatüübi vähe- kuni kesktoitelised kalgiveelised järved (3140) kaitse. Kuna antud elupaigatüüpe alal ei esine, siis tuleb loodusala ja kaitseala kaitse-eesmärke muuta ja nimetatud elupaigatüübid eemaldada. 2012. a inventuuride tulemusel esinevad aga kaitsealal elupaigatüübid: penikeele- ja kilbukakooslustega looduslikult rohketoitelised järved (3150), siirdesoo- ja rabametsad (\*91D0) ning okasmetsad oosidel või glatsiofluviaalsetel mõhnadel (9060), mis ala kaitse-eesmärkides ei kajastu, seega tuleb muuta kaitseala ja loodusala kaitse-eesmärke, lisades elupaigatüübid 3150 ja 9060.

2. Kustutada Koorküla looduskaitseala kaitse-eeskirja § 6 lg 1 säte, mis kehtestab kaitseala valitseja poolt metsateatise läbivaatamise ajaks 10 päeva, kuna see on reguleeritud metsaseadusega ja kooskõlastamise aeg on olnud ajas muutuv (praegu 15 päeva).

3. Koorküla looduskaitseala kaitse-eeskirja § 14 punkt 5 sätestab, et piiranguvööndis on keelatud biotsiidi ja taimekaitsevahendi kasutamine looduslikul rohumaal, metsamaal ning haritaval maal veekogule lähemal kui 25 meetrit. Antud punkt vajab täiendamist väetiste osas, st et ka väetiste kasutamine kuni 25 m kaldajoonest oleks keelatud, kuna väetiste kasutamine veekogude läheduses põhjustab veekogude eutrofeerumist. Looduskaitseaduse § 31 lg 2 punkti 7 on väetiste osas täiendatud 2007. aastal. Kuna Koorküla looduskaitseala kaitse-eeskiri on kinnitatud 2005. aastal, siis seetõttu ei kajastu väetiste kasutamise piiramine ka kehtivas kaitse-eeskirjas.

4. Saaretalu kinnistu (kat nr 20801:001:0028) tsoneerimine Kadastiku sihtkaitsevööndist Valgjärve piiranguvööndisse.

Maaomanik on teinud Keskkonnaametile taotluse 29.06.2009 sooviga kaaluda võimalust jätta kaitsealalt välja Saare kinnistu vana talukoha osa (20801:001:0220) (praegune Saaretalu kinnistu (kat nr 20801:001:0028) Koorküla LKA välispiiri ääres. Keskkonnaamet on andnud oma kirjaga 21.07.2009 nr PVV 14-5/17551-2 seisukoha, et kaitseala välispiiri selguse ja terviklikkuse huvides ei ole hea lahendus kasutada kõlvikupiiri kaitseala välispiirina ning seetõttu peaks praegune välispiir säilima. Küll aga nähakse võimalust antud maaüksuse ümbertsoneerimiseks sihtkaitsevööndist piiranguvööndisse, kuna tegemist on lagealaga, kus kõrgeid looduskaitsetelisi väärtusi registreeritud ei ole.

Kuna Saaretalu kinnistu kaitsealale jäävas osas ei ole ka praeguse seisuga kõrgeid looduskaitsetelisi väärtusi registreeritud, siis tehakse kaitsekorralduskavaga ettepanek eraldada antud kinnistu osa Kadastiku sihtkaitsevööndist ja tsoneerida Valgjärve piiranguvööndisse kaitse-eeskirja muudatuste tegemisel.

**Vastavad ettepanekud Koorküla loodusala eesmärkide ja Koorküla looduskaitseala kaitseeeskirja muudatusteks peab tegema Keskkonnaamet, tegemist on II prioriteedi tööga.**

## 4.5 EELARVE

Eelarve tabelisse 4 on koondatud eelnevate analüüsidenä esitatud tööd, mis on täitmiseks käesoleva kaitsekorralduskavaga ettenähtud perioodi jooksul.

Tabelis on tegevused jaotatud vastavalt tegevuse olulisusele järgmistesse prioriteetsusklassidesse:

- 1) esimene prioriteet – hädavajalik tegevus, milleta kaitse-eesmärkide täitmine planeeritavas ajavahemikus on võimatu, see on väärtuste säilimisele ja toimiva ohuteguri kõrvaldamisele suunatud tegevus; kaitsekorralduse tulemuslikkuse hindamiseks vajalik tegevus;
- 2) teine prioriteet – vajalik tegevus, mis on suunatud väärtuste taastamisele, eksponeerimisele ja potentsiaalsete ohutegurite kõrvaldamisele;
- 3) kolmas prioriteet – soovituslik tegevus ehk tegevus, mis aitab kaudselt kaasa väärtuste säilimisele ja taastamisele ning ohutegurite kõrvaldamisele.

**Tabel 4. Kaitsekorralduslike tegevuste eelarve**

Jrk	Tegevuse nimetus	Tegevuse tüüp	Korraldaja	Prioriteet	2014	2015	2016	2017	2018	2019	2020	2021	2022	2023	Kokku
<b>Sadades eurodes</b>															
<b>Seired, uuringud</b>															
4.1.1.	Kalakotka pesitsusedukuse seire	Riiklik seire	KAUR	I	X	X	X	X	X	X	X	X	X	X	X
4.1.2.	Veerežiimi taastamise vajaduse uuring	Uuring	KA, RMK	I		7,5									7,5
4.1.3.	Kaitse tulemuslikkuse hindamise inventuurid	Inventuur	KA	I										X	X
4.1.4.	Võõrliikide leviku seire	Seire	KA	II										X	X
<b>Hooldus- ja taastamistegevused</b>															

4.2.1.	Kalakotka tehispesa uuendamine	Liigi elupaiga hooldustöö	KA, KAUR	II						3					3
4.2.2.	Võõrpuuliikide (nulu) väljaraie 1,3 ha suuruselt alalt	Probleemliigi tõrje, elupaiga taastamine	RMK	II	20										20
4.2.3.	Veerežiimi taastamine	Koosluse taastamine	KA, RMK	I			X								X

40

	(sõltub p 4.1.2. uuringu tulemustest)														
<b>Taristu</b>															
4.3.1.	Lõkke- ja telkimiskohtade hooldus	Radade, puhkekohtade hooldamine	RMK	II	15	15	15	15	15	20	20	20	20	20	175
4.3.2.	Kaitseala tähistamine 11 keskmise tähisega	Kaitsealuste objektide tähistamine	RMK	II	11										11
4.3.2.	Kaitseala tähiste hooldus	Kaitsealuste objektide tähistamine	RMK	II		X	X	X	X	X	X	X	X	X	X
4.3.3.	Infostendi koostamine ja paigaldamine	Infotahvlite rajamine	KA, RMK	II		16									16
4.3.4.	2 piktogrammi paigaldamine	Infotahvlite rajamine	RMK	II	2										2
<b>Kavad, eeskirjad</b>															
4.4.1.	Projekti tellimine kuivenduskraavide sulgemiseks (sõltub p 4.1.2. uuringu tulemustest)	Tegevuskava	KA, RMK	I		X									X
4.4.2.	Kaitsekorralduskava vahehindamine	Tegevuskava	KA	II					X						X

4.4.2.	Kaitsekorralduskava uuendamine	Tegevuskava	KA	I										X	X
4.4.3.	Kaitsekorra muutmine	Kaitsekorra muutmine	KA	II					X						X
													Kok u	234,5	

KAUR – Keskkonnaagentuur

KA – Keskkonnaamet

RMK – Riigimetsa Majandamise Keskus

## 5. KAITSEKORRALDUSE TULEMUSLIKKUSE HINDAMINE

Kaitsekorralduskava on koostatud 10 aastaks (2014-2023). Käesoleva kaitsekorralduskava täitmise analüüs tehakse 2023. aastal. Kaitsekorralduskava täitmise analüüs on ühtlasi ka aruanne selle täitmise efektiivsuse osas.

Kaitseväärtuste säilimise osas tuleb kaitsekorraldusperioodi tulemuslikkuse hindamise aluseks võtta tabelis 5 toodud näitajad.

**Tabel 5. Kaitsekorralduskava tulemuslikkuse hindamise indikaatorid ja mõõtmisviisid lähtuvalt Koorküla looduskaitseala väärtustest.**

Jrk	Väärtus	Indikaator	Kriteerium	Tulemus
2.1.1.1.	Kalakotkas	Pesitsemine kaitsealal	Vähemalt 1 kalakotka paari pesitsemine alal	Vähemalt 1 kalakotka paar pesitseb kaitsealal
2.1.2.1	Järv-lahnarohi	Liigi esindatus	Järv-lahnarohi on Valgjärves esindatud	Järv-lahnarohi on Valgjärves esindatud
2.2.1.1.	Liiva-alade vähetoitelised järved (3110)	Elupaiga seisund ja pindala (ha)	Elupaik on alal esindatud 6,5 hektaril esinduslikkusega A ning 44,1 hektaril esinduslikkusega B	Elupaik on alal esindatud 6,5 hektaril esinduslikkusega A ning 44,1 hektaril esinduslikkusega B
2.2.1.2.	Penikeele- ja kilbukakooslustega looduslikult rohketoitelised järved (3150)	Elupaiga seisund ja pindala (ha)	Elupaik on alal esindatud 6,8 hektaril esinduslikkusega B	Elupaik on alal esindatud 6,8 hektaril esinduslikkusega B
2.2.1.3.	Looduslikult huumustoitelised järved ja järvikud (3160)	Elupaiga seisund ja pindala	Elupaik on alal esindatud 0,01 hektaril esinduslikkusega B	Elupaik on alal esindatud 0,01 hektaril esinduslikkusega B



2.2.3.2.	Nokkheinakooslused (7150)	Elupaiga seisund ja pindala (ha)	Elupaigatüübid on alal esindatud 3 hektaril esinduslikkusega C	Elupaigatüübid on alal esindatud 3 hektaril esinduslikkusega C
2.2.3.3.	Rabad (7110)			
2.2.4.1.	Vanad loodusmetsad (9010*)	Elupaiga seisund ja pindala (ha)	Elupaik on alal esindatud esinduslikkusega A 28,8 hektaril, B 3,3 hektaril ning C 24,2 hektaril	Elupaik on alal esindatud esinduslikkusega A 28,8 hektaril, B 3,3 hektaril ning C 24,2 hektaril
2.2.4.2.	Siirdesoo- ja rabametsad (91D0*)	Elupaiga seisund ja pindala (ha)	Elupaik on esindatud alal 3,8 hektaril esinduslikkusega C	Elupaik on esindatud alal 3,8 hektaril esinduslikkusega C
2.2.4.3.	Okasmetsad moreenikõrgendikel (9060)	Elupaiga seisund ja pindala (ha)	Elupaik on esindatud alal 2,1 hektaril esinduslikkusega A	Elupaik on esindatud alal 2,1 hektaril esinduslikkusega A

## 6. KASUTATUD ALLIKAD

Arold, I., 2005. Eesti maastikud. TÜ Geograafia Instituut. Tartu Ülikooli Kirjastus.

Eesti Looduse Infosüsteem (EELIS).

Euroopa Komisjonile esitatav Natura 2000 võrgustiku alade nimekiri. Vabariigi Valitsuse korraldus 05.08.2004 nr 615; <https://www.riigiteataja.ee/akt/328122010002>. Vaadatud 09.01.2013.

Hirse, T., 2012. Koorküla looduskaitseala (Koorküla loodusala) metsaelupaigatüüpide inventuuri aruanne. Aruanne on kättesaadav Keskkonnaameti Põlva-Valga-Võru regionist ja SA Eestimaa Looduse Fondist.

Koorküla looduskaitseala kaitse-eeskiri; <https://www.riigiteataja.ee/akt/13293448>. Vaadatud 12.12.2012.

Laanetu, N., Hurt, M., 2007. Tegevuskava jõevähi (*Astacus astacus* L.) kaitseks, varude taastamiseks ja kasutamiseks Eestis. Tartu.

Laasimer, L., 1965. Eesti NSV taimkate. Tallinn. Valgus.

Liiva, A., 2008. Mõistatuslik ehitis Koorküla Valgjärves. Eesti Loodus. 4: 14-18.

Looduskaitseeadus; <https://www.riigiteataja.ee/akt/110062011005>. Vaadatud 08.01.2013.

Mäemets, A., 1977. Eesti NSV järved ja nende kaitse. Tallinn. Valgus.

Natura 2000 standardandmebaas; <http://natura2000.eea.europa.eu/#>. Vaadatud 09.01.2013.

Ott, I., 2012. Koorküla Valgjärve, Udsu ja Kadastiku järve Natura 2000 vee-elupaikade määratlusele vastavuse kontrollimine ja hindamine. Eesti Maaülikooli põllumajandus- ja keskkonnainstituut. Tartu. Aruanne on kättesaadav Keskkonnaameti Põlva-Valga-Võru regionist ja SA Eestimaa Looduse Fondist.

Paal, J., 1997. Eesti taimkatte kasvukohatüüpide klassifikatsioon. Tallinn. Keskkonnaministeeriumi Info- ja Tehnokeskus.

Paal, J., 2004. Euroopas väärtustatud elupaigad Eestis. Eesti Keskkonnaministeerium.

Leibak, E., Paal, J., 2011 Eesti sood. Elupaikade inventuur. Tartu. Eestimaa Looduse Fond.

## 7. LISAD

### LISA 1. KOORKÜLA LOODUSKAITSEALA KAITSE-EESKIRI

Koorküla looduskaitseala kaitse-eeskiri

Vastu võetud 06.10.2005 nr 260

[RT I 2005, 54, 434](#) jõustumine

21.10.2005

Määrus kehtestatakse «[Looduskaitseaduse](#)» § 10 lõike 1 alusel.

#### 1. peatükk ÜLDSÄTTED

##### § 1. Koorküla looduskaitseala kaitse-eesmärk

(1) Koorküla looduskaitseala<sup>2</sup> (edaspidi *kaitseala*) kaitse-eesmärk on:

- 1) EÜ nõukogu direktiivi 79/409/EMÜ loodusliku linnustiku kaitse kohta I lisan nimetatud linnuliigi kaitse, mis on ühtlasi ka I kategooria kaitsealune liik;
- 2) EÜ nõukogu direktiivi 92/43/EMÜ looduslike elupaikade ning loodusliku loomastiku ja taimestiku kaitse kohta I lisan nimetatud elupaigatüüpide – liiva-alade vähetoiteliste järvede (3110)<sup>3</sup>, looduslikult huumusetoiteliste järvede ja järvikute (3160), looduslikus seisundis rabade (7110\*)<sup>4</sup>, vanade loodumetsade (9010\*) ja rohunditerikaste kuusikute (9050) kaitse.

(2) Kaitseala maa- ja veeala jaguneb vastavalt kaitsekorra eripärale ja majandustegevuse piiramise astmele kaheks sihtkaitsevööndiks ja üheks piiranguvööndiks.

(3) Kaitsealal tuleb arvestada «Looduskaitseaduses» sätestatud piiranguid käesolevas määruses sätestatud erisustega.

(4) Tulenevalt Vabariigi Valitsuse 5. augusti 2004. a korralduse nr 615-k «Euroopa Komisjonile esitatav Natura 2000 võrgustiku alade nimekiri» lisa 1 punkti 2 alapunktist 120 hõlmab kaitseala Koorküla loodusala, kus tegevuse kavandamisel tuleb hinnata selle mõju kaitse-eesmärkidele, arvestades Natura 2000 võrgustiku alade suhtes kehtivaid erisusi.

##### § 2. Kaitseala asukoht

(1) Kaitseala asub Valga maakonnas Hummuli vallas Jeti külas.

(2) Kaitseala välispiir ja vööndite piirid on esitatud kaardil määruse lisas<sup>4</sup>.

##### § 3. Kaitseala valitseja

Kaitseala valitseja on Keskkonnaamet.

[[RT I 2009, 7, 48](#) - jõust. 01.02.2009]

## 2. peatükk KAITSEKORRA ÜLDPÕHIMÕTTED

### § 4. Lubatud tegevus

- (1) Inimestel on lubatud viibida, korjata marju, seeni ja muid metsa kõrvalsaadusi kogu kaitsealal.
- (2) Füüsilise isiku või eraõigusliku juriidilise isiku omandis oleval kinnisasjal viibimine on lubatud, arvestades «Asjaõiguseaduses» ja «Looduskaitseaduses» sätestatut.
- (3) Kaitsealal on lubatud jahipidamine, arvestades käesoleva määruse § 9 punktis 4 sätestatut.
- (4) Kaitsealal on lubatud kalapüük.
- (5) Telkimine ja lõkke tegemine on lubatud ainult kaitseala valitseja nõusolekul selleks ettevalmistatud ja tähistatud kohtades. Telkimine ja lõkke tegemine õuemaal on lubatud omaniku loal.
- (6) Kaitsealal on lubatud kuni 50 osalejaga rahvaürituste korraldamine selleks ettevalmistamata kohtades. Rohkem kui 50 osalejaga rahvaürituste korraldamine selleks ettevalmistamata kohtades on lubatud üksnes kaitseala valitseja nõusolekul.
- (7) Kaitseala teedel on lubatud sõidukiga sõitmine. Maastikusõidukiga sõitmine väljaspool teid on lubatud kaitseala valitseja nõusolekul. Sõidukiga sõitmine väljaspool teid ja maastikusõidukiga sõitmine kaitseala valitseja nõusolekuta on lubatud järelevalve- ja päästetöödel, käesoleva kaitse-eeskirjaga lubatud töödel, kaitseala valitsemisega seotud töödel ning kaitseala valitseja nõusolekul teostatavas teadustegevuses.
- (8) Kaitseala vetel on lubatud mootoriga ujuvvahendiga sõitmine. Mootoriga ujuvvahendiga sõitmine on lubatud järelevalve- ja päästetöödel, käesoleva kaitse-eeskirjaga lubatud töödel, kaitseala valitsemisega seotud töödel ning kaitseala valitseja nõusolekul teostatavas teadustegevuses.

### § 5. Keelatud tegevus

Kaitseala valitseja nõusolekuta on kaitsealal keelatud:

- 1) muuta katastriüksuse kõlvikute piire ja sihtotstarvet;
- 2) koostada maakorralduskava ja teostada maakorraldustoiminguid;
- 3) väljastada metsamajandamiskava;
- 4) kinnitada metsateatist;
- 5) kehtestada detailplaneeringut ja üldplaneeringut;
- 6) anda nõusolekut väikeehitise, sealhulgas lautri või paadisilla ehitamiseks;
- 7) anda projekteerimistingimusi; 8) anda ehitusluba.

### § 6. Tegevuse kooskõlastamine

- (1) Kaitseala valitseja vaatab talle kooskõlastamiseks esitatud metsateatise läbi ja annab kümne tööpäeva jooksul pärast taotluse saamist metsakoosluse liikide ning vanuse mitmekesisuse säilitamise eesmärgist tulenevalt oma kirjaliku nõusoleku või seab vajaduse korral omapoolsed tingimused.
- (2) Kaitseala valitseja ei kooskõlasta tegevust, mis vajab kaitse-eeskirja kohaselt kaitseala valitseja nõusolekut, kui see võib kahjustada kaitseala kaitse-eesmärgi saavutamist või seisundit.
- (3) Kui tegevust ei ole kaitseala valitsejaga kooskõlastatud või tegevuse juures ei ole arvestatud kaitseala valitseja kirjalikult seatud tingimusi, mille täitmisel tegevus ei kahjusta kaitseala kaitseeesmärgi saavutamist või seisundit, ei teki isikul, kelle huvides nimetatud tegevus on, vastavalt «Haldusmenetluse seadusele» õiguspärast ootust sellise tegevuse õiguspärasuse osas.
- (4) Keskkonnaministeeriumil või Keskkonnaametil on keskkonnamõju hindamise järelevalvajana õigus määrata kaitseala kaitseks keskkonnamõudeid, kui kavandatav tegevus võib kahjustada kaitseala kaitse-eesmärgi saavutamist või seisundit. [[RT I 2009. 7. 48](#) - jõust. 01.02.2009]

### 3. peatükk SIHTKAITSEVÖÖND

#### § 7. Sihtkaitsevööndi määratlus

- (1) Kaitseala sihtkaitsevöönd on kaitseala osa seal väljakujunenud või kujundatavate looduslike ja poollooduslike koosluste säilitamiseks.
- (2) Kaitsealal on kaks sihtkaitsevööndit: 1) Kadastiku sihtkaitsevöönd; 2) Udsu sihtkaitsevöönd.

#### § 8. Sihtkaitsevööndi kaitse-eesmärk

- (1) Udsu sihtkaitsevööndi kaitse-eesmärk on Udsu järve ja seda ümbritsevate koosluste kaitse ja maastikuilme säilitamine.
- (2) Kadastiku sihtkaitsevööndi kaitse-eesmärk on sealsete järvede ja kaitsealuse linnuliigi elupaiga säilitamine.
- (3) Sihtkaitsevööndite metsakoosluste kaitse-eesmärk on kasvukohatüübile iseloomuliku liikide koosseisu säilitamine. § 9. Keelatud tegevus

Sihtkaitsevööndites on keelatud:

- 1) majandustegevus;
- 2) loodusvarade kasutamine;

- 3) uute ehitiste püstitamine, välja arvatud § 10 punktis 2 sätestatud tegevus;
- 4) jahipidamine Kadastiku sihtkaitsevööndi Valga metskonna kvartalis VL347 15. märtsist 31. augustini.

#### § 10. Lubatud tegevus

Kaitseala valitseja nõusolekul on sihtkaitsevööndites lubatud:

- 1) poollooduslike koosluste ilme ja liigikoosseisu tagamiseks ning kaitsealuste liikide elutingimuste säilitamiseks vajalik tegevus;
- 2) tee rajamine, tehnovõrgu rajatise või tootmisotstarbeta ehitise püstitamine kaitsealal paikneva kinnistu või kaitseala tarbeks ning olemasolevate ehitiste hooldustööd;
- 3) koosluse kujundamine vastavalt kaitse-eesmärgile, kusjuures metsakoosluse kujundamisel on kaitseala valitsejal õigus esitada nõudeid raieaja ja -tehnoloogia, metsamaterjali kokku- ja väljaveo ning puistu koosseisu ja täiuse osas.

#### 4. peatükk PIIRANGUVÖÖND

##### § 11. Piiranguvööndi määratlus

- (1) Piiranguvöönd on kaitseala osa, mis ei kuulu sihtkaitsevööndisse.
- (2) Kaitsealal on Valgjärve piiranguvöönd.

##### § 12. Piiranguvööndi kaitse-eesmärk

Piiranguvööndi kaitse-eesmärk on sealse elustiku mitmekesisuse ning maastikuilme säilitamine.

##### § 13. Lubatud tegevus

- (1) Piiranguvööndis on lubatud majandustegevus.
- (2) Piiranguvööndis on kaitseala valitseja nõusolekul lubatud uute ehitiste, kaasa arvatud ajutiste ehitiste püstitamine, arvestades käesoleva määruse § 5 punktides 5–8 sätestatud.

##### § 14. Keelatud tegevus

Piiranguvööndis on keelatud:

- 1) puhtpuistute kujundamine ja energiapuistute rajamine;
- 2) maavara kaevandamine;
- 3) veekogude veetaseme ja kaldajoone muutmine ning uute veekogude rajamine;
- 4) uue maaparandussüsteemi rajamine;
- 5) biotsiidi ja taimekaitsevahendi kasutamine looduslikul rohumaal, metsamaal ning haritavaal maal veekogule lähemal kui 25 meetrit;
- 6) puidu kokku- ja väljavedu külmumata pinnasel;
- 7) uuendusraie, välja arvatud turberaie, kusjuures tuleb säilitada koosluse liikide ja vanuse mitmekesisus.

## § 15. Vajalik tegevus

Piiranguvööndis on poollooduslike koosluste esinemisaladel nende ilme ja liigikoosseisu säilimise tagamiseks vajalik rohu niitmine, loomade karjatamine ning puu- ja põõsarinde harvendamine.

<sup>1</sup>

EÜ nõukogu direktiiv 79/409/EMÜ loodusliku linnustiku kaitse kohta (EÜT L 103, 25.04.1979, lk 1–18; L 291, 19.11.1979, lk 111; L 319, 7.11.1981, lk 3–15; L 233, 30.08.1985, lk 33–41; L 302, 15.11.1985, lk 218; L 100, 16.04.1986, lk 22–25; L 115, 8.05.1991, lk 41–55; L 164, 30.06.1994, lk 9–14; C 241, 29.08.1994, lk 175; L 223, 13.08.1997, lk 9–17; L 236, 23.09.2003, lk 667–702) ja EÜ nõukogu direktiiv 92/43/EMÜ looduslike elupaikade ning loodusliku loomastiku ja taimestiku kaitse kohta (EÜT L 206, 22.07.1992, lk 7–50; C 241, 29.08.1994, lk 175; L 305, 8.11.1997, lk 42–65; L 236, 23.09.2003, lk 667–702; L 284, 31.10.2003, lk 1–53).

<sup>2</sup>

Kaitseala on moodustatud Valga Rajooni TSN Täitevkomitee 5. juuni 1964. a otsusega nr 67 «Looduse kaitsest Valga rajoonis» kaitse alla võetud Valgjärve ja seda ümbritseva metsa baasil.

<sup>3</sup>

Sulgudes on siin ja edaspidi kaitstava elupaigatüübi koodinumber vastavalt EÜ nõukogu direktiivi 92/43/EMÜ I lisale. Tärniga (\*) on tähistatud esmatähtsad elupaigatüübid.

<sup>4</sup>

Kaitseala välispiir ja vööndite piirid on märgitud määruse lisas esitatud kaardil Eesti põhikaardi (mõõtkava 1:10 000) alusel, kasutades Eesti Metsakorralduskeskuses 2002. aastal koostatud Valga metskonna puistuplaani (mõõtkava 1:20 000) ja maakatastri andmeid seisuga september 2004. a.

Ala kaardiga saab tutvuda Keskkonnaametis, Keskkonnaministeeriumis, keskkonnaregistris ning maainfosüsteemis ([www.maaamet.ee](http://www.maaamet.ee)).

[[RT I 2010, 13, 70](#) - jõust. 01.04.2010]

LISA 2. KOORKÜLA LOODUSKAITSEALA VÄÄRTUSTE KOONDTABEL

Väärtus	Kaitse-eesmärk	Mõjutegurid	Meetmed	Oodatavad tulemused
<b>Elustik</b>				
2.1.1.1. Kalakotkas ( <i>Pandion haliaetus</i> )	Kaitsealal pesitseb vähemalt 1 kalakotka paar	Pesa hävimine	Uue pesaaluse rajamine	Kaitsealal pesitseb vähemalt 1 kalakotka paar
		Pesitsuse ebaõnnestumine	Iga-aastane kalakotka pesitsusedukuse seire	
2.1.2.1. Järv-lahnarohi	Järv-lahnarohi on Valgjärves esindatud	Põllumajandusreostus	Kaitse-eeskirja täiendamine: järv lahnarohu lisamine kaitse-eesmärkide hulka ja väetiste kasutamise piiramine kuni 25 m kaldajoonest	Järv-lahnarohi on Valgjärves esindatud
		Liigne külastuskoormus ujumiskohas	Külastuskoormuse hoidmine tänasel tasemel. Külastustaristu laiendamist olulisel määral ja täiendavat teavitust kaitseala puhkeobjektidest ei planeerita.	
<b>Kooslused</b>				
2.2.1.1. Liiva-alade vähetoitelised järved (3110)	Elupaigatüüp on alal esindatud 6,5 hektaril esinduslikkusega väga hea	Põllumajandusreostus	Kaitse-eeskirja täiendamine: väetiste kasutamise piiramine kuni 25 m	Elupaigatüüp on alal esindatud 6,5 hektaril esinduslikkusega väga hea



	(A) ning 44,1 hektaril esinduslikkusega hea (B)		kaldajoonest	(A) ning 44,1 hektaril esinduslikkusega hea (B)
		Liigne külastuskoormus	Külastuskoormuse hoidmine tänaasel tasemel. Külastustaristu laiendamist olulisel määral ja täiendavat teavitust kaitseala puhkeobjektidest ei planeerita	
		Kuivenduse mõju valgalal	Väljaspool kaitseala planeeritavate kuivendussüsteemide hooldamise ja rajamisega seotud taotluste menetlemisel arvestamine tegevuse mõjuga kaitseala väärtustele	
2.2.1.2. Penikeele- ja kilbukakooslustega looduslikult rohketoiteliste järved (3150)	Elupaigatüüp on alal esindatud 6,8 hektaril esinduslikkusega väga hea (A)	Liigne külastuskoormus	Külastuskoormuse hoidmine tänaasel tasemel. Külastustaristu laiendamist olulisel määral ja täiendavat teavitust kaitseala puhkeobjektidest ei planeerita	Elupaigatüüp on alal esindatud 6,8 hektaril esinduslikkusega väga hea (A)

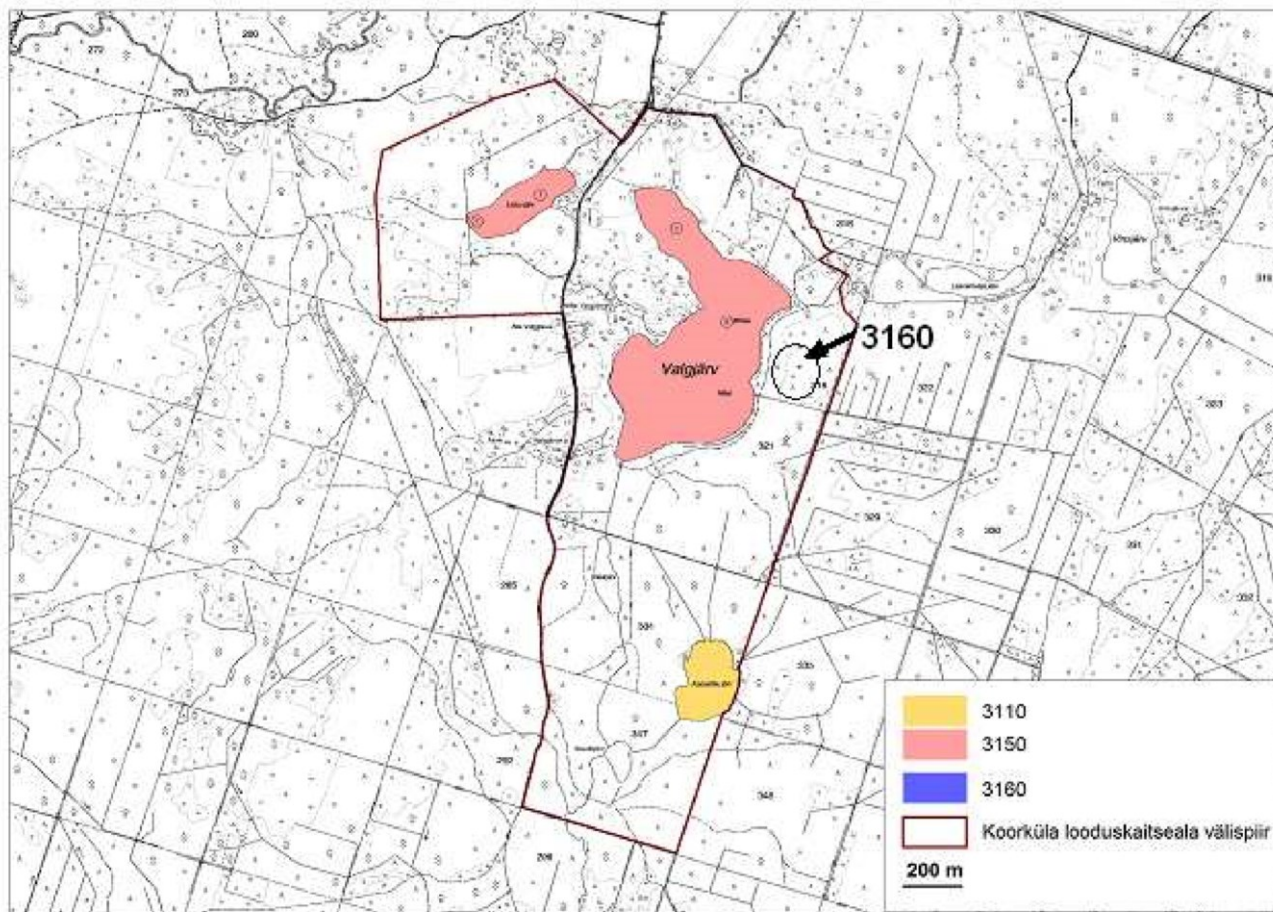
		Kuivenduse mõju valgalal	Väljaspool kaitseala planeeritavate kuivendusüsteemide hooldamise ja ehitusega seotud taotluste menetlemisel arvestamine tegevuse mõjuga kaitseala
--	--	--------------------------	--

			väärtustele	
			Veerežiimi taastamisvajaduse hindamine, vajadusel veerežiimi taastamine	
2.2.1.3. Looduslikult huumustoitelised järved ja järvikud (3160)	Elupaigatüüp on alal esindatud 0,01 hektaril esinduslikkusega hea (B)	Kuivenduse mõju raba servaalal ja naabruses	Veerežiimi taastamisvajaduse hindamine, vajadusel veerežiimi taastamine	Elupaigatüüp on alal esindatud 0,01 hektaril esinduslikkusega hea (B)
2.2.3.2. Nokkheinakooslused (7150) 2.2.3.3. Rabad (7110*)	Elupaigatüübid on alal esindatud 3 hektaril C (oluline) esinduslikkusega.	Kuivendamine ja selle tagajärjel ala kinnikasvamine	Veerežiimi taastamisvajaduse hindamine, vajadusel veerežiimi taastamistööde projekteerimine ja tööde läbiviimine	Elupaigatüübid on alal esindatud 3 hektaril C (oluline) esinduslikkusega
2.2.4.1 Vanad loodusmetsad (9010*)	Elupaigatüüp on kaitsekorraldusperioodil	Invasiivsete võõrpuliikide pealetung	Võõrpuliikide tõrje	Elupaigatüüp on kaitsekorraldusperioodil

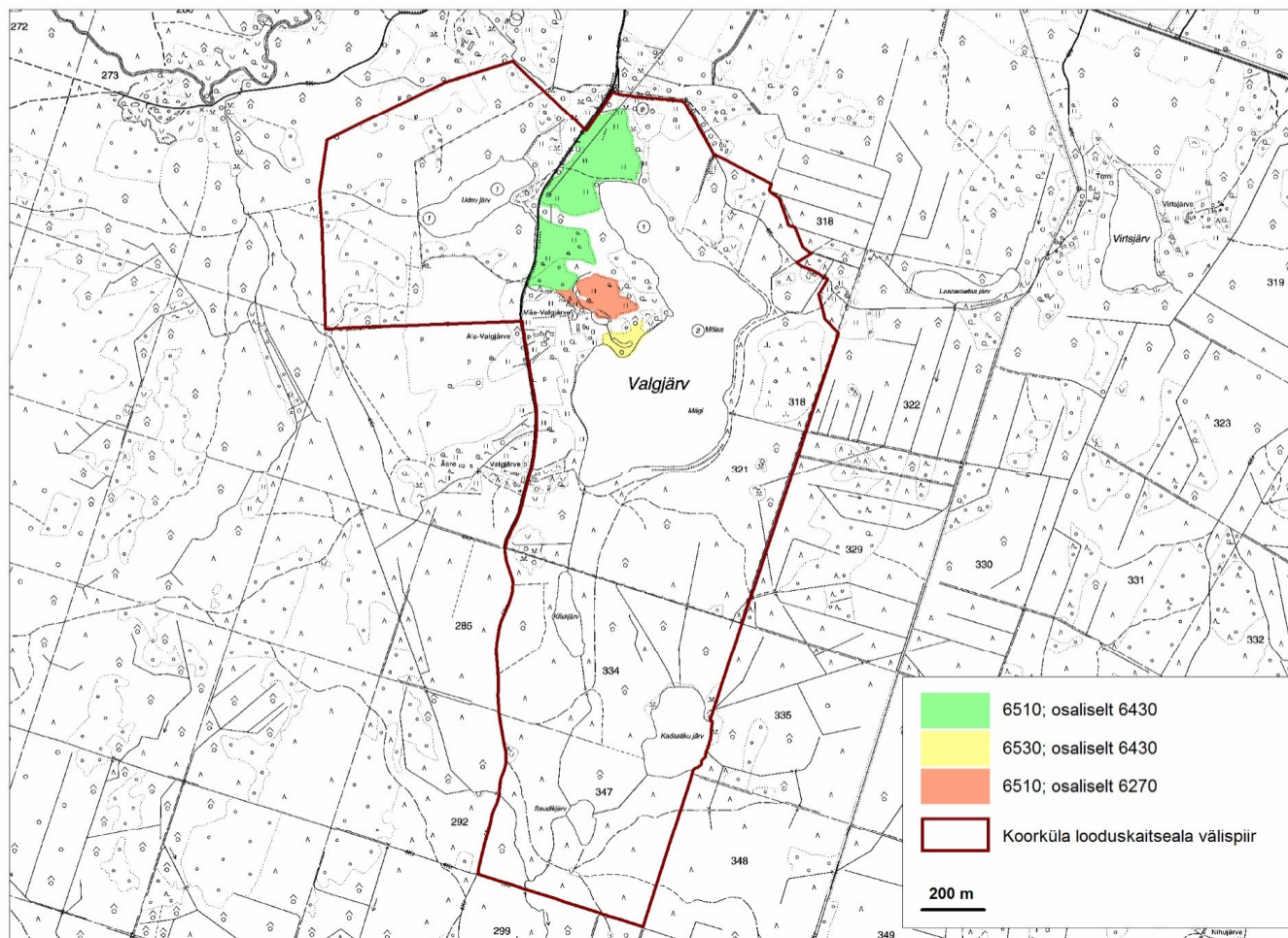
	<p>esindatud alal esinduslikkusega A (väga esinduslik) 28,8 hektaril, B (esinduslik) 3,3 hektaril ning C (arvestatav esinduslikkus) 30,1 hektaril.</p> <p>30. a pärast on elupaik alal esindatud esinduslikkusega A (väga esinduslik) 32,1 hektaril, B (esinduslik) 30,1 hektaril ning C (arvestatav esinduslikkus) 22,8 hektaril.</p>	Metsaraie elupaigas	Piiranguvööndisse jääva A esinduslikkusega elupaigatüübi tsooneerimine sihtkaitsevööndisse.	<p>esindatud alal esinduslikkusega A (väga esinduslik) 28,8 hektaril, B (esinduslik) 3,3 hektaril ning C (arvestatav esinduslikkus) 24,2 hektaril.</p> <p>30. a pärast on elupaik alal esindatud esinduslikkusega A (väga esinduslik) 32,1 hektaril, B (esinduslik) 24,2 hektaril ning C (arvestatav esinduslikkus) 22,8 hektaril.</p>
		Kuivendamine	Veerežiimi taastamisvajaduse hindamine, vajadusel veerežiimi taastamistöde projekteerimine ja tööde	

			läbiviimine	
2.2.4.2. Siirdesoo- ja rabametsad (91D0*)	Elupaik on alal esindatud 3,8 hektaril arvestatava esinduslikkusega (C).	Kuivendamine	Veerežiimi taastamisvajaduse hindamine, vajadusel veerežiimi taastamistöde projekteerimine ja tööde läbiviimine	Elupaik on alal esindatud 3,8 hektaril arvestatava esinduslikkusega (C).
2.2.4.3. Okasmetsad moreenikõrgendikel (9060)	Elupaik on esindatud alal 2,1 hektaril esinduslikkusega A (väga esinduslik)		Kaitse-eeskirja muutmine: elupaigatüübi 9060 seadmine ala kaitseesmärgiks sihtkaitsevööndisse jääva ala ulatuses.	Elupaik on esindatud alal 2,1 hektaril esinduslikkusega A (väga esinduslik)

### LISA 3. KOORKÜLA LOODUSKAITSEALA LOODUSDIREKTIIVI VEE-ELUPAIGATÜÜBID

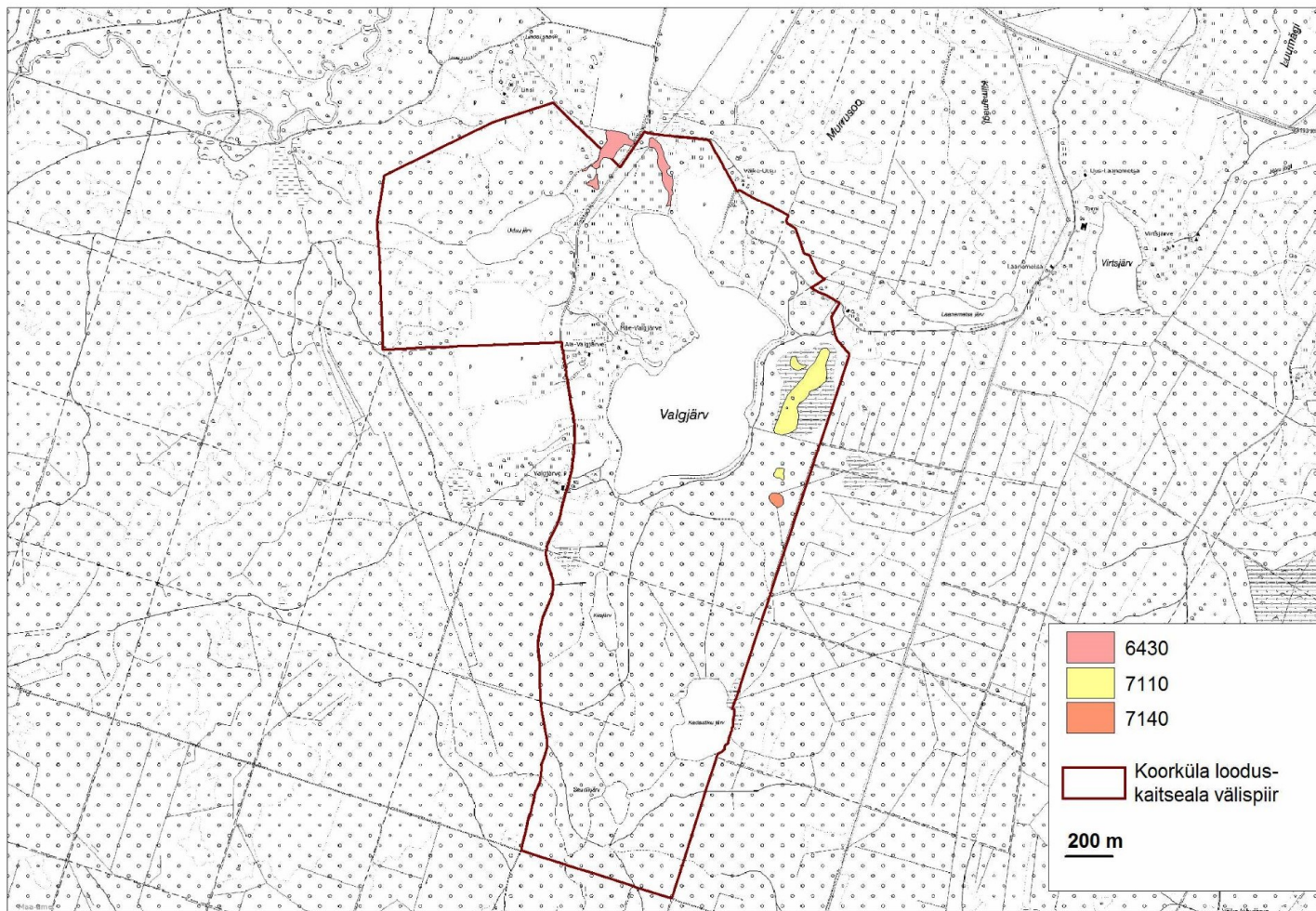


#### LISA 4. KOORKÜLA LOODUSKAITSEALA LOODUSDIREKTIIVI NIIDUELUPAIGATÜÜBID

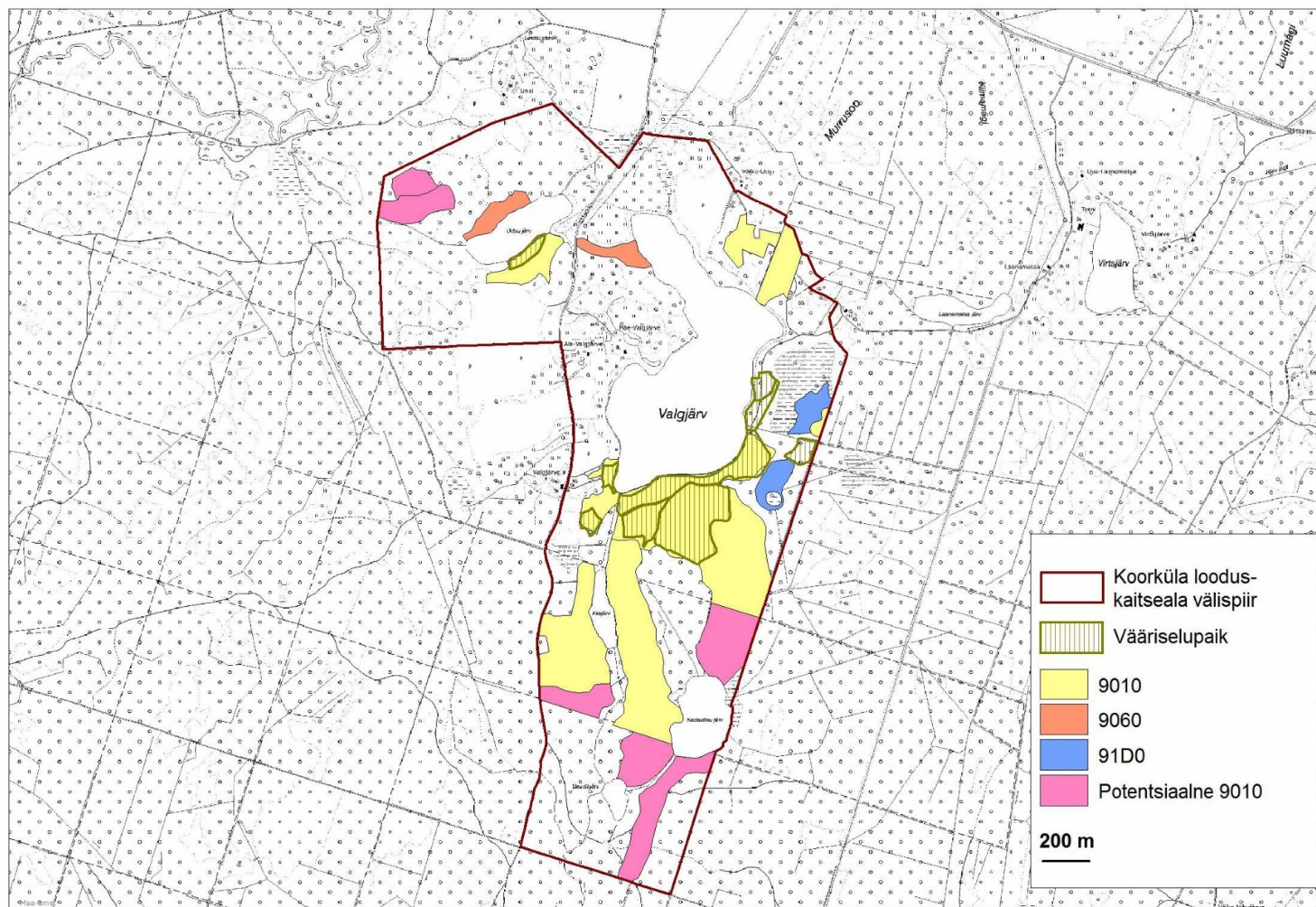




# LISA 5. KOORKÜLA LOODUSKAITSEALA LOODUSDIREKTIIVI SOOELUPAIGATÜÜBID

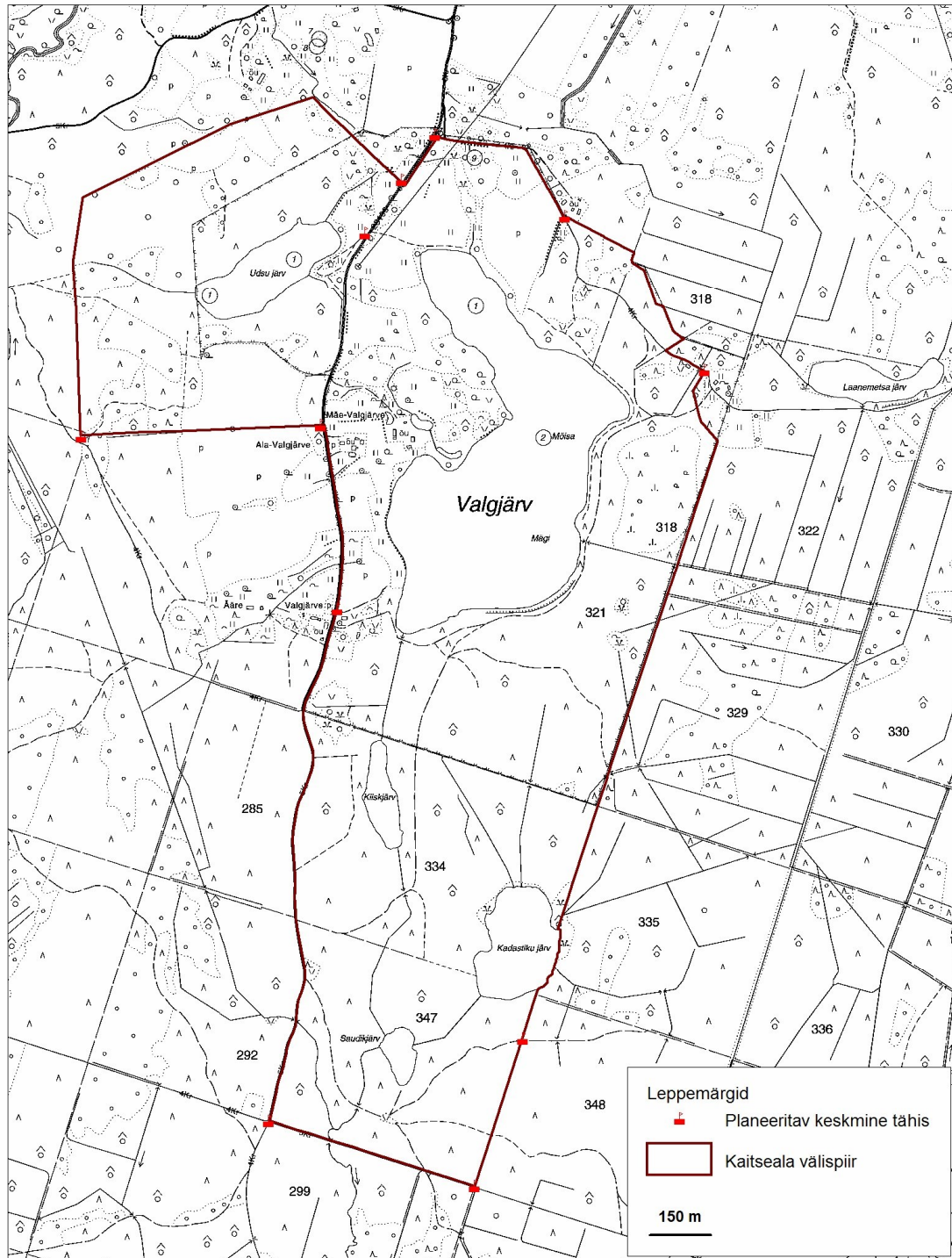


# LISA 6. KOORKÜLA LOODUSKAITSEALA LOODUSDIREKTIIVI METSAELUPAIGATÜÜBID





## LISA 7. KOORKÜLA LOODUSKAITSEALA TÄHISTUS



## LISA 8. AVALIKUSTAMISE MATERJALID



## LISA 8.1. KOORKÜLA LOODUSKAITSEALA KAITSEKORRALDUSKAVA KAASAMISE KOOSOLEKU PROTOKOLL

Hummuli vallamaja saalis 24.09.2012  
Algus kell 15.00, lõpp kell 17.00

Juhatas: Liis Kurseoo  
Protokollis: Indrek Talpsep

### **Osalejad:**

Helen Toom – Eestimaa Looduse Fond  
Liis Kurseoo – Eestimaa Looduse Fond  
Indrek Talpsep – Eestimaa Looduse Fond  
Enn Mihailov – Hummuli vallavanem  
Risto Sepp – RMK  
Margus Noorkõiv – maaomanik; Keskkonnaamet  
Kaido Purason - kohalik  
Tarmo Evestus – Keskkonnaamet  
Priit Voolaid – Keskkonnaamet  
Reet Reiman – Keskkonnaamet  
Rein Mikk – kohalik  
Kalmer Mikk - kohalik  
Argo Riik – Hummuli valla maakorraldaja

### **Päevakord:**

- Osalejate tutvustamine
- Avasõnad
- KKK tegevused

### **Antakse lühiülevaade kaitsekorralduskava (KKK) ja kaitse-eeskirja erinevustest, KKK koostamise eesmärkidest ja väljunditest. KKK-ga:**

- 1) kirjeldatakse ala kaitse-eesmärgiks olevaid väärtusi, hinnatakse väärtuste seisundit, neile mõjuvaid tegureid ja kavandatakse vajalikud kaitsemeetmed;
  - 2) koostatakse tegevuskava koos eelarve, tööde mahu ja ajakavaga.
- KKK koostatakse 10 aastaks. KKK koostamist koordineerib ja kava kinnitab Keskkonnaamet (KA), järelevalvet teostab Keskkonnaministeerium (KKM).

Koorküla looduskaitseala kaitse-eesmärgid kaitse-eeskirja järgi:

- I kaitsekategooria linnuliigi kaitse
- Loodusdirektiivi I lisas nimetatud järgmiste elupaigatüüpide kaitse: liiva-alade vähetoitelised järved (3110), looduslikult huumusetoitelised järved ja järvikud (3160), looduslikus seisundis rabad (7110\*), vanad looduspõõsad (9010\*), rohunditerikkad kuusikud (9050).

Natura 2000 võrgustikku kuuluva Koorküla loodusala (EE0080420) eesmärkidena lisanduvad: vähe- kuni keskoitelised kalgiveelised järved (3140), nokkheinakooslused (7150).

### Probleemid:

- Metsaelupaikadega on probleemid: kaitse-eesmärgiks olevat elupaika 9050 (rohunditerikkad kuusikud) kaitsealal 2012. a teostatud inventuuri tulemusel siiski ei esine. Uute elupaigatüüpide kaardistati 9060 - okasmetsad oosidel või glatsiofluviaalsetel mõhnadel ja 91D0\* - siirdesoo- ja rabametsad. Elupaik 9010\* esineb (vanad looduspõõsad), aga võrreldes varasemalt kaardistatuga väiksemal pindalal. **Suurem probleem on see, et mitmes kohas kasvavad 9010\* elupaigas lehised ja nulud**, näiteks kohe Valgjärve ääres. Teine koht on Kiiskjärve lähedal, kus elupaigast ca 10% moodustavad lehised. Aga põhiprobleem on ikkagi Valgjärve ida- ja kagukaldal, kus kahel pool teerada kasvavad lehised ja nulud. Lehis on esimeses rindes ja järelkasvu praegu ei anna, aga nulg annab järelkasvu ja käitub invasiivselt; tegemist on võõrliikidega. Küsimus on, mida sellises olukorras teha? Kuna ohustatud on ka elupaigad seal kõrval, soovitas Eerik Leibak (ELFi looduskaitsekeskuse spetsialist) kõik võõrliigid välja rajada. See võib kujuneda pikaajaliseks tööks, aga vastasel korral võivad võõrliigid muutuda probleemiks. Muidu on sealne 9010\* elupaik ilusate vanade mändidega mets. **Kohalike arvates annavad need puhkealale maastikku silmas pidades väärtust.** Kinnitatakse ka, et paarkümmend aastat on ta umbes samal tasemel olnud, maad mööda justkui levib, aga üldiselt jäävad kõik teise rindesse ja edasi eriti ei arene, esimesse rindesse nad ei ole tunginud. Samuti muudavad sealset maastikku suuremad tormid, mida paarikümne aasta tagant ikka ette tuleb. RMK sõnul ei ole nulul tulevikku, kuna haigused võtavad ta ära. **ELFi hinnangul on nulud looduskaitsealal siiski ohtlikud. Tuleb otsustada, kas kaitse-eesmärgina hoida maastikuilme säilitamist ja hoida nulu levikut silm peal või juhinduda rangelt looduskaitsealastest eesmärkidest ja teostada võõrpuuliikide väljajäätmine.** KA sõnul tuleb need alad võib-olla eraldi piiritleda ja laiemat levikut ohjeldada. **Järelevalvet tuleb igatahes pikalt teha ja eriti tuleb jälgida servaalasid, et levikut vajadusel kiiresti tõkestada.**
- RMK tõstas ka küsimuse, et nende kaardil on **seal, kus nulud kasvavad, veel lisaks ka VEP – topeltkaitse tuleks ära kaotada.**
- Kohalikelt küsimus, **kas kalastamisega on järvel piiranguid - ei ole.** Kaitse-eeskirja kohaselt ei tohi sõita mootorpaadiga, ka elektrimootoriga mitte. Vallavanem Enn Mihailovi sõnul sõidetakse suvel skautritega ning ettepanek on panna teedele sildid, sest muidu ei tea keegi, kust algab looduskaitseala ning inimesed eksivad reeglite vastu. **Infotahvleid ja tühiseid tuleks juurde panna. Sellega seoses ka ettepanek, et keskkonnainspeksioon võiks rohkem reide planeerida.**

- Kohalikel küsimus, **kas mootorsõidukitega võib sõita ümber järve – ainult mööda teid.**
- **Vallavanem Enn Mihailovi sõnul on Udsu ja Valgjärv ka vähijärved.** Udsu on ainuke järv, kus ei ole sajandeid vähkidega midagi juhtunud. Valgjärv on taasisustatud ning vald on sinna kõvasti panustanud, 2 või 3 aastat juba. Udsu fenomen on veel see, et seal elab siig. Vanad mehed räägivad, et ta on seal Eesti ajast olnud. 20 aastat tagasi oli siiga väga palju, enam võib-olla tõesti ei ole. KA hinnangul ei ole sealt katsepüükidega siiga leitud ning sellisel juhul peab ta olema väga haruldane ja tema püsimine on küsitav. **KKK jaoks koostatud järvede Natura seisundi hinnangu kohaselt on Koorküla järved omanäolised ja kokkuvõttes heas seisus. Erinevate aastate lõikes kvaliteeditase küll kõigub.** KA hinnangul on oht, et suurtaimestik tõrjub kaitsealused liigid välja. Järvlahnarohi on ujumisega vastuolus - ta kinnitub liivale ja tallatakse ära, aga samas inimesed tallavad ka suurtaimestikku.
- **RMK sõnul peaks Valgjärve ida kaldal puhkekohta korrastama.** Probleemiks on vette mineku võimalus – kännud jms on ees. Kaitse-eeskirja järgi ei või seal midagi teha, aga seal võiks ala puhastada ja see võiks KKK-s kajastatud olla. Seal on ka silt läti ja vene keeles. Vanasti pesti seal suisa autosid, aga nüüd on korda saadud, ala on ära piiratud kenasti. Puhkekohta korrastamist KKK-s ei tohiks segada ka VEPid. **Ujumiskoormuse ühtlasemaks jaotamiseks tuleb ka ettepanek taastada endises pioneerilaagris juurdepääs järvele,** aga seal on tegemist eramaaga. Puhkekohti üldiselt juurde rajama ei peaks, aga ujumiskohad peavad saama korrastatud ja ka hooldatud, muidu läheb käest ära asi.
- **Küsimus KKK kontekstis, kas väikseid teid ümber järve tuleks või tohiks puhastada või mitte.** Praegu on teedel kasutus olemas, sealt läheb läbi ka ametlik rada mootorsaamidele, milleks on ka KA luba olemas – Metskonna-Valgjärve tee. **Teede osas KKK seiskohast neil tähtsust ei ole – ei ole kooslusi, mis teede hooldamist vajaksid ja seetõttu ei täidaks see mingeid kaitse-eesmärke.** Kiiskjärve ja Valgjärve vaheline tee on muutunud läbipääsmatuks ja kohalike arvates võiks seda avada, kuid seal on prügistamise probleem ja tegemist on sihtkaitsevööndiga, seega tuleks pigem vältida. Mööda järve äärt läheb ka mõisahärra jalutusrada, kus olid vanasti ka mõned istepingid. RMK-l ka küsimus ühe arvelevõtmata tee osas, mida kasutatakse ka praegu.
- **Kohalikel ka vaatlustorni küsimus** – kas sellist asja saab ette näha KKK-s. Jutte on olnud ja valla poolt on ka huvi olemas. Probleemiks samas see, et soovitud kohad asuvad kõik eramaadel. Saaks panna III prioriteedi tegevusena. Ning **lisaks veel ka kunagise järvel olnud vai-ehitise maketi kaldale rajamise küsimus.** Rein Mikul (kohalik elanik) on ka kohaliku kunstniku käest saadud vaiehitise pilt, mida saaks kasvõi infotahvilil ära kasutada. Samas käivad sukeldujad vaiehitist ka illegaalselt uurimas ning võib-olla ei ole seda lisaks eksponeerida mõistlik. KA sõnul ei peaks nii väiksele kaitsealale siiski palju külastust planeerima. Isegi ujumiskohad on juba liiga ülerahvastatud ning selliste oligotroofsete järvede puhul on toitainete sissekanne suur probleem. ELFi ettepanek on teha kirjeldavad infostendid ja joonised sinna juurde, et info oleks ikkagi olemas inimestele, kes seal kandis liiguvad. Muinsuskaitseobjektina on Vaiküla parv olemas ja KKK-s võiks selle ära mainida.

- **KKK-s tuleb ette näha ka kuivendussüsteemide hindamine.** Sellega seoses ka kohalikelt küsimus, kuidas on Valgjärve ümbruses olevate põllumaade majandamine ette nähtud. Veiseid saaks kasvatada. Kõige mõistlikum oleks heinategemine ja karjakasvatus, põldu ei peetaks. Karjatamise intensiivsus tuleks ka sellisel juhul ette näha, muidu võib nendele järvedele ikka halvasti mõjuda.

**Valla nägemuses** on Koorküla-Jeti tee asfaltkattega, aga see tulevat järgmisel sajandil selliste rahavoogude juures. Suvel on hea, kui kauplus saab käivet, on 2-3 inimesel töö. Turismitalu on läheduses. Sooviks ikka töökohti juurde luua. Ilmarast ja raketibaasi tegema ei hakka, loodusturismil võiks olla perspektiivi. Paar-kolm pere võiks tööd saada valla mõttes. Huvid on ikka väike makett järve kaldal ja torn. Loodusfotograafid saaksid tornist pildistamas käia. Potentsiaal on ka vähijärvedena, kuid vähkidele on suurim looduslik vaenlane mink ja jahimehed mingile tähelepanu ei pööra. Valla nägemuses võiks olla ka matkarada, et ära kasutada need suured männid järve ümber jms, sest maastikulises mõttes on kohal potentsiaali.

KA soovib vallalt vähkide taastasustamise kohta andmeid. Vähkide osas on ka palju röövpüüki. KKI huviorbiiti rohkem? Kadastiku järves on ka vähki.

## LISA 8.2. KOORKÜLA LOODUSKAITSEALA KAITSEKORRALDUSKAVA AVALIKUSTAMISE KOOSOLEKU PROTOKOLL

Hummuli vallamaja saalis 25.01.2013

Algus kell 12.00, lõpp kell 14.15

Juhatas: Helen Toom

Protokollis: Indrek Talpsep

### **Osalejad:**

- Helen Toom – Eestimaa Looduse Fond
- Indrek Talpsep – Eestimaa Looduse Fond
- Reet Reiman – KKA
- Risto Sepp – RMK
- Agu Alikas – maaomanik
- Enn Mihailov – Hummuli vallavanem
- Endel Maisla - maaomanik

### **Päevakord:**

- Osalejate tutvustamine (vt. üleval)
- Avasõnad
- Kaitsekorralduskava tutvustamine
- Kohal algatatud küsimused ja ettepanekud

## AVASÕNAD

Koosoleku eesmärk on tutvustada valminud kaitsekorralduskava. Kaitsekorralduskava (KKK) ei ole kaitse-eeskiri. Kaitse-eeskirjaga kehtestatakse lubatud ja keelatud tegevused kaitsealal. KKK on alade kaitse korraldamise alusdokument Keskkonnaametile ja RMK-le, millega planeeritakse ja eesmärgistatakse pikemaajaliselt, antud juhul 10 aastaks, alade loodusväärtuste hoidmist ja majandamist. KKK on ka informatiivne dokument vabaühenduste ja kohalike omavalitsuste jaoks, millest nähtub, kas mingi soovitud tegevus kaitstaval alal on kaitse-eeskirja, määrustega ja kavaga kooskõlas ning projektide kirjutamisel on see oluline finantseerimisotsuste puhul. KKK on üles ehitatud kaitseala loodusväärtustele ning kõik KKK-ga kavandatud tegevused on selleks, et neid väärtusi kaitsta. KKK on vajalik kaitsealal olevate liikide ja elupaigatüüpide säilitamiseks ning sellega:

- 1) kirjeldatakse ala kaitse-eesmärgiks olevaid väärtusi, hinnatakse väärtuste seisundit, neile mõjuvaid tegureid ja kavandatakse vajalikud kaitsemeetmed;
- 2) koostatakse tegevuskava koos eelarve, tööde mahu ja ajakavaga.

KKK on rahastatud ERFi poolt, KKK koostamist koordineerib ja kava kinnitab Keskkonnaamet (KKA), järelevalvet teostab Keskkonnaministeerium (KKM).

## KAITSEKORRALDUSKAVA TUTVUSTAMINE

KKK koostamise raames teostati Valgjärve, Kadastiku ja Udsu järve Natura kriteeriumitele vastavuse hindamise inventuur ning lisaks ka täiendav metsaelupaikade inventuur. Veel on alal teostatud sooelupaikade ja osaliselt niidukoosluste inventuurid. Valdav osa kaitsealast on riigiomandis, RMK haldushalas. Põhiosa kaitsealast jääb sihtkaitsevööndisse.

### Väärtuste tutvustus:

**I kaitsekategooria liik kalakotkas:** pesitsemine avastati 1987. aastal ja pesitsemine on olnud stabiilne ja edukas kuni 2007. aastani. Alates 2007. a ebastabiilsem. 15 a tagasi pandi tehispesa. Pesapuu on hakanud kuivama, aga kuna lähedal ei ole ka teist sobivat pesapaika, siis ilmselt seetõttu tuleb vanale pesale ikka tagasi. Kotkaklubi hinnangul on tarvis järgmise 10 aasta jooksul paigaldada uus pesaalus ning see on ka kavaga planeeritud.

**Kaitsealused taimed:** järv-lahnarohi (II kaitsekategooria), veesammal (II kaitsekategooria), kuradi sõrmkäpp (III kaitsekategooria), roomav öövilge (III kaitsekategooria), valge vesiroos (III kaitsekategooria), väike vesiroos (III kaitsekategooria), sulgjas õhik (III kaitsekategooria).

Järvlahnarohtu võib ohustada liigne külastuskoormus Valgjärves, mis põhjustab eutrofeerumist ja kõrgemate taimede vohamist. Järv-lahnarohu elupaigaks sobivad aga kaldaalad, kus suurtaimestiku osakaal on tagasihoidlik.

**Järved:** 3 neist – Valgjärv, Udsu järv ja Kadastiku järv vastavad Natura elupaikade kriteeriumitele ning vajavad seega üle-euroopalist kaitset. Lisaks on kaitsealal veel Kiiskjärv ja Saudikjärv. Järvede seisukord on olnud kõikuv, aga looduskaitsele ja Natura mõttes on tegemist huvitavate, väärtuslike ja esinduslike järvedega. Peamised ohutegurid kõigil järvedel on kuivenduse mõju valgalal, põllumajandusliku päritoluga reostus ja liigne külastuskoormus (viimane peamiselt Valgjärvel, mis on väga aktiivselt kasutatav). Liigse külastuse tagajärjel ohustab järvi eutrofeerumine, seega ei tohiks koormus oluliselt tõusta, vaid peaks jääma praegusele tasemele. KKK-ga on tehtud ettepanek lisada kaitse-eeskirja täiendav nõue väetiste kohta, st mitte kasutada väetisi 25 m veekogude kaldajoonest (võrdväärne nõue bio- ja herbitsiididega, mis eeskirjas kajastuvad), see on ka praeguse looduskaitsealaga kooskõlas. Olulist mõju võivad kaitseala väärtustele avaldada ka kuivendusvõrgud, mistõttu tuleb kaitsealaga arvestada ka sellest väljaspool rajatavate ja rekonstrueeritavate kuivendussüsteemide puhul. Loodusliku veerežiimi taastamise vajaduse hindamiseks on vajalik läbi viia uuring.

R.S: Veerežiimi taastamise mõju tuleks põhjalikult läbi kaaluda – võib avaldada mõju ka kaitsealast välja jäävale majandusmetsale. Tahame teha kraavide rekonstrueerimist põhikaardil olevate kvartalite 318 ja 322 juures.

H.T: Natura alade naabruses tuleb tegevused kooskõlastada kaitseala valitsejaga ja hinnata tegevuste võimalikku mõju kaitstavatele elupaikadele nagunii. Kaitsealal veerežiimi taastamise projekteerimisel tuleb samamoodi arvestada majandusmetsaga kannatada ei saaks. Raba veerežiim ja ka sealsed siirdesoo- ja rabametsad kv 318 juures on juba kuivenduse mõjuga, seetõttu pigem eeldaks, et seal oleks vajadus veerežiimi taastamise järgi.

Kadastiku järv oli varasemalt vaele Natura koodiga (3140) määratud, aga järv on väga esinduslik ja suure looduskaitsele väärtusega. 2012. a inventuuri tulemusel liigitati Natura elupaigatüübiks 3150 - penikeele- ja kilbukakooslustega looduslikult rohketoitelised järved, kuna seal ei esine määndvetiktaimi, mis on iseloomulikud 3140 elupaigatüübile.

E.M: Ühtegi sõna ei ole vähkidest – see on nende järvede uhkus ja au. Miks ei ole KKK-s sees? Röövpüük on probleem. Valgjärve vähipopulatsiooni taastamine, kontroll, hinnang on kõige olulisem. 10 a tehtud, KKK-s võiks olla vähid ikka kajastatud, kuna see on valla huvi ja väärtus omaette ning seda eirata ei pea õigeks. Udsu järvele antakse kogu aeg püügiloa, kas need koormused on pädevad või mitte, seda ei tea. Haigused tahavad ka uurimist. Kui täna seda sisse ei pane, siis võib-olla 10 a pärast ei olegi enam midagi.

H.T: Järvede inventeerijad on lähtunud direktiivi vormist, kriteeriumid on kitsamad ja ei hõlma vähkide uurimist.

R.R: KKA-l on keskkonnateenistuse aegsed andmed olemas, uusi uuringuid praegu ei tehta. Selle piirkonna kohta on andmed Valgas olemas ka kindlasti.

H.T: Võtame arvesse ja täiendame. KKK ongi looduskaitse spetsiifiline dokument, KKA ja RMK tööde alusdokument, seetõttu seal paljusid teemasid ei puudutata.

R.S: Võiks ju kirjutada „uuritakse“, nagu metsade kuivenduse puhul.

R.R: Margo Hurdalt uurida? Temalt on infot saanud.

H.T: Koondame info, teeme analüüsi ja täiendame KKK-d.

**Niidukooslused:** valdavalt on tegemist kultuuristatud niitudega (määratud elupaigatüübiks aasrebasesaba ja ürt-punanupuga niitud (6510)), mille looduskaitse väärtus ei ole kõrge. Eelkõige on neil aladel maastikuline väärtus. Natura elupaigatüübid on inventeeritud niitudele siiski määratud ja kui hooldamise vastu huvi on, saab PRIAst toetust taodelda. Hea oleks, kui hooldataks, siis suureneks aastatega ka liigirikkus, selleks on ka kavast soovitus antud. Kuna niitudel kõrge looduskaitse väärtus puudub, siis kaitseala täiendamaks kaitse-eesmärgiks neid ei seaks. PUISNIIT oleks hooldamisel kindlasti kõrgema väärtusega.

A.A: Kas puisniidul karjatada tohib?

H.T: Tohib, oluline ka jälgida, et ei tekiks ülekarjatamist. Karjatamise puhul on tegemist puiskarjamaaga.

R.S: Osadel niitudel on purustamiskeeld.

H.T: Niitmine tõstab liigirikkust, loomad söövad üldiselt valikuliselt. PUISNIITudel on soovitus kõigepealt niita ja siis karjatada. Purustamine aladel on seetõttu halb, et purustatud heinast tekib alale tihe vilt peale, mis pärsib taimede valgustingimusi, vähendab seetõttu liikide konkurentsivõimet ja liigirikkust ning linnud ei saa ka toitu kätte.

**Sood.** Kaitseala sookooslused on kuivendusest mõjutatud, rabas esineb kinnikasvamise tendents. Loodusliku veerežiimi taastamise vajaduse uuring teha.

**Metsad:** 2012. a inventuuri tulemusel esineb erinevusi metsaelupaikade määrangu osas võrreldes varasemaga. Rohunditerikkaid kuusikuid (9050) alal ei esine, vanade loodusmetsade (9010\*) elupaika esineb vähem kui varasemalt on inventeeritud. Juurde inventeeriti elupaigatüübid okasmetsad oosidel või glatsiofluviaalsetel mõhnadel (9060) ning siirdesoo- ja rabametsad (91D0\*). Probleemiks on võõrpuuliikide levik kaitseala sihtkaitsevööndi metsades, sh elupaigas 9010\*, eelkõige nulg ja lehis. Lehis on I rindes ja praegu looduslikku järelkasvu ei anna. Aga nulg käitub invasiivselt, esineb erinevas vanuses ja annab rohkelt järelkasvu ning kasvab lisaks põhilistele levikukohtadele ka siin-seal üksikute puudena laiali kaitseala metsades. Algselt plaanisime nii kõikide lehistele kui nulgude väljaraie, aga kohapeal Keskkonnaametiga ja RMK-ga olukorda hinnates tehti kompromisslahendus, et Valgjärve kaldaäärset ala raiuma ei hakata, vaid tehakse nulu väljaraie teiselt poolt teed ning seejärel seiratakse nulu käitumist mõlemal alal. Ka ei planeeritud praegu lehistele väljaraie, kuna järelkasvu ja ohtu seega praegu ei ole. Kui vajadus tekib, tehakse täiendavad raied.

R.S: Võiks teaduslikult uurida, miks nulg just siin end nii hästi tunneb, mis selle põhjuseks on.

Ka Järveljal on probleem, mujal ei ole probleemiks. H.T:

Ka seiremetoodikat oleks vaja.

R.S: Nulu väljaraie muudatusettepanekutega ei ole arvestatud metsade osas.

R.R: Muudatused viiakse sisse peale kõikide kommentaaride saabumist.

R.S: Metsade osas võiks saanitee ka peale saada.

A.A: Udsu talu juures oli ka Natura ala, aga kaitsealalt väljas. Mõtlesin, et uurin, kas seda saab seal taastada ja miks ta looduskaitsealast välja on jäänud?

R.R: Ilmselt lõpliku piiritlemisega välja jäänud. Teema saab uuesti tõstatada küll, tuleb vaadata, mis väärtused seal enne olid ja neid uurida. Metsadega seotud toetusi saab uurida erametsakeskusest.

A.A: Võiks üle vaadata olukorra jah.

H.T: Seal on vääriselupaik registreeritud.

R.S: Jahipidamine on ajaliselt ühe kvartali peal piiratud – kas see kuskil infosüsteemis ka kajastub?

H.T: Kaitse-eeskirjas kajastub.

R.S: Küsin kaardikihti, kus oleks keelualad koos ajaliste piirangutega peal.

R.R: See on kotkapesa ümbrus, seda ei tohiks avalikustada.

R.S: Tahan RMK-s kasutamiseks, et jahimeestele öelda, et see kvartal on väljas vot sellest kuupäevast selle kuupäevani. Sellist keelualade kihti ei ole olemas RMK-l.

R.R: Uurin, kas on koondatud see info kuhugi ja võiks teha sellise piirangutega kihi.

**Tähistus:** pandi lõplikult paika koosolekul (kaardikiht muudetud)

R.S. Puhkekohtadesse tulevad infotahvlid, et asute looduskaitseala selles vööndis ja mis on piirangud jms.

E.M: Tähistused peaksid olema ka lätlastele arusaadavad – info lisaks ka läti keeles? Kas NatGeo kollast raami võib Valgjärvele paigaldada.

R.R: Kuna tegemist rajatisega, siis kaitseala valitseja nõusolekut vaja, muud probleemi pole.

## **MUUD KÜSIMUSED**

R.R: Üks talukoht on sihtkaitsevööndis, omanik tahab piiranguvööndisse, see muudatus tuleks teha.

R.S: Eelarvet vaja nulu väljaraie kohta, muidu läheb keeruliseks. Ametliku kooskõlastuse annab Kristjan Tõnisson. Kaupo või Kristjaniga need summad ära arutada. Kirjeldage ära: nulgude väljaraie, hektarite arv, kui palju tihusid. H.T: Tihud määravad ikka metsamehed.

R.S: Eelarve hinnanguline, aga võiks küsida jah Kristjanilt, mis maksab jms.



LISA 9. ETTEPANEK NATURA STANDARDANDMEBAASI MUUTMISEKS

Ala nimi: Koorküla loodusala			Ala senine pindala: 351,1 ha			Ala planeeritav pindala: 351,1 ha					
Alal esinevad elupaigad (Natura standard-andmebaas)						Alal esinevad elupaigad uute inventuuriandmete alusel					Muudatuse põhjendus
Elupaigatüüp	Katvus (%)	Katvus (ha)	Esinduslikkus	Looduskaitsealine seisund	Üldhinnang	Katvus (%)	Katvus (ha)	Esinduslikkus	Looduskaitsealine seisund	Üldhinnang	
3140	2	7,02	C	B	C	-	-	-	-	-	2012. a Koorküla looduskaitseala kaitsekorralduskava koostamise eeltööna läbiviidud inventuuri käigus selgitati, et elupaigatüüpi alal ei esine. Varasem vale määrang.
3150	-	-	-	-	-	1,9	6,8	B	B	B	2012. a selgitati, et elupaigatüüp esineb alal ca 6,8 ha, esinduslikkusega B. Tegemist on varasemalt elupaigatüübiks 3140 määratud alaga. Pindala erinevus tuleneb piiri täpsustamisest

7110*	2	7,02	B	C	B	0,9	3	C	C	C	2011. a läbi viidud soode inventuuri käigus selgus, et elupaigatüüpi esineb alal 3 ha esinduslikkusega C. Osa varasemat elupaigatüüpi on elupaigatüüp 91D0*.
							57				

91D0*	-	-	-	-	-	0,9	3	C	C	C	2012. aastal läbiviidud inventuuri andmete tulemusel esineb elupaigatüüpi alal ligikaudu 3 hektaril.
9050	12,3	43,19	C	C	C	-	-	-	-	-	2012.a läbi viidud inventuuri tulemustest selgus, et nimetatud elupaigatüüpi alal ei esine. Samuti selgus, et alal ei leidu ka selliseid kooslusi, mis võiksid tulevikus kujuneda elupaigaks 9050. Varasem vale määrang, 2012. a andmetel 9010 ja 9060

9010*	32,8	115,2	B	C	B	44,5	156,29	B	B	B	2012. a läbi viidud inventuuri käigus selgus, et elupaigatüüpi esineb alal pindalaga 85 ha, kuid maht on saavutatav sihtkaitsevööndis kaitseriimi jätkumisel.
9060	-	-	-	-	-	0,6	682,1	A	A	A	2012. a inventuuri tulemusel esineb elupaigatüüpi 2,1 ha