

KINNITATUD
Keskkonnaameti
28.12.2023
korraldusega nr 1-3/23/702

Kastna-Rapla loodusala (hoiuala) kaitsekorralduskava

Sisukord

1. Ala iseloomustus	4
1.1. Uuritus ja seire	6
2. Kaitseväärtused ja kaitse eesmärgid	7
3. Kavandatavad kaitsekorralduslikud tegevused.....	11
3.1. Külastuskorraldus	12
3.2. Tähised.....	12
Kasutatud allikad	13

Kasutatud lühendid, mõisted ja selgitused

KE – kaitse-eeskiri

KeA – Keskkonnaamet

LKS - looduskaitseseadus

KA – kaitseala

LKA – looduskaitseala

LoD – loodusdirektiiv (käsitleb ohustatud elupaikade ning loodusliku loomastiku ja taimestiku kaitsepõhimõtteid)

LoA – loodusala (loodusdirektiivi I ja II lisas nimetatud elupaigatüüpide või liikide kaitseks asutatud ala)

EELIS – Eesti Looduse Infosüsteem

SDF – Natura standardandmebaas

Kaitseväärtus – kaitse-eeskirjas nimetatud kaitstav loodusväärtus (kaitse-eesmärk)

Kaitse eesmärk – kaitseväärtuse soovitud seisund

Säilitamine – olemasolevate väärtuste säilitamine (seisund ei muutu halvemaks, säilitamine ei tähenda seda, et seisund peab jääma samaks) (looduslik areng)

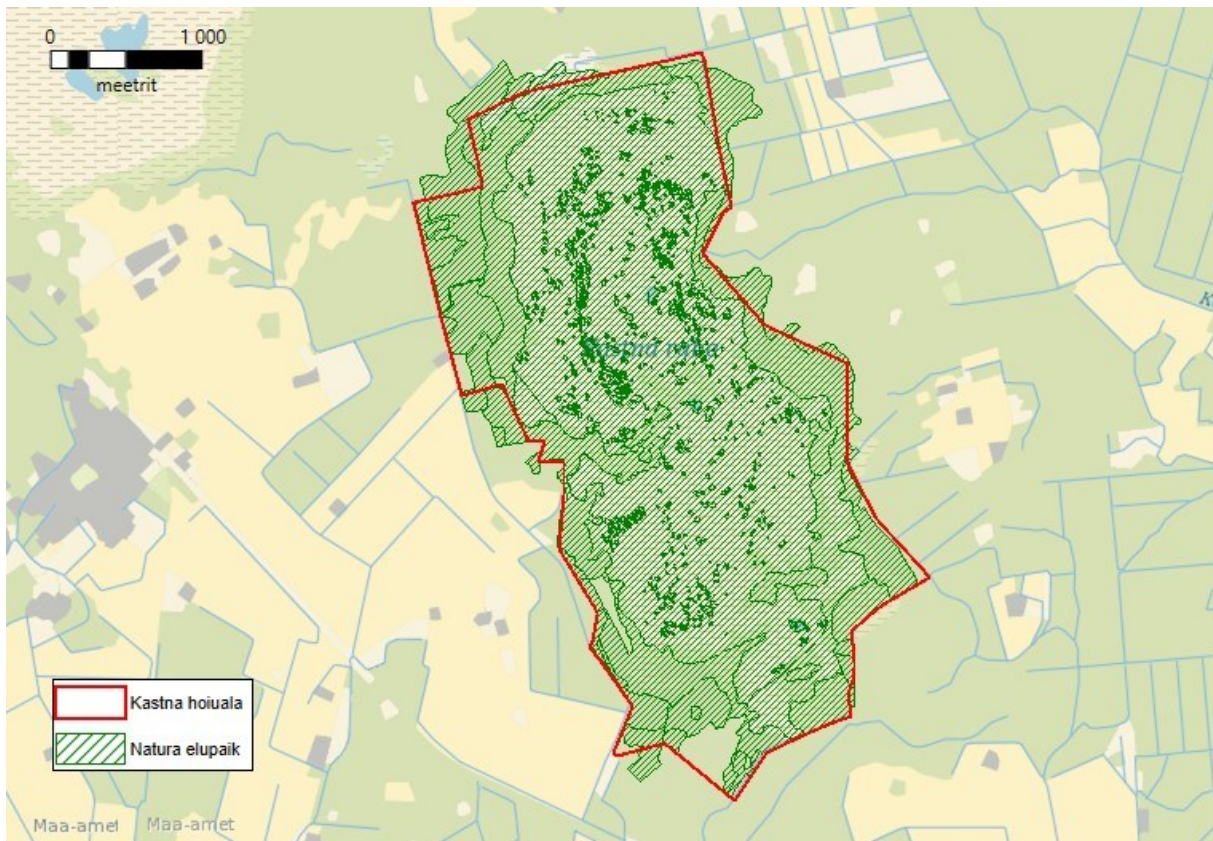
1. ALA ISELOOMUSTUS

Loodusala nimi ja kood	Kastna-Rapla loodusala EE0020335 (Joonis 1)
Loodusale jäävad kaitstavad loodusobjektid	Kastna hoiuala (KLO2000204)
Pindala	841,6 ha
Asukoht ja piirid	Järva maakond, Türi vald, Kädva ja Kändliku küla; Rapla maakond, Kehtna vald, Kastna, Lalli ja Paluküla küla Rahvusvahelise tähtsusega alad (keskkonnaportaal.ee)
Kaitsekord	Vabariigi Valitsuse 27. juuli 2006. a määrus nr 175 „Hoiualade kaitse alla võtmine Rapla maakonnas” Looduskaitseseadus
Koostaja nimi	Anna Krete Kangur
Koostamise aasta	2023
Kaitsekorralduskava koostamise kord	Keskkonnaministri 2. novembri 2022. a määrus nr 50 „ Kaitsekorralduskava koostamise ja kinnitamise kord ning kaitsekorralduskava kinnitaja määramine ”

Kastna-Rapla loodusala moodustab Kastna raba ning selle lähimbrusse jäävad metsad ja märgalad. Väärtuste kaitse tagatakse peamiselt looduslikule arengule jätmise teel. Alal avaldub kohatine kuivendusmõju ning seetõttu on vajalik hinnata ala loodusliku veerežiimi toimimist.

Kaitsekorralduskava annab soovitusel kaitstava ala valitsejale kaitse-eesmärkide saavutamise parimatest viisidest, kuid ei loo õigusi ega kohustusi kolmandatele isikutele.

Kastna-Rapla loodusala (Kastna hoiuala) kaitsekorralduskava on koostatud tähtajatult. Kava vaadatakse üle ja uuendatakse põhjendatud juhtudel väärtuste kaitse tagamise eesmärgil lähtuvalt tulemuslikkuse hindamise või uue inventuuri andmetest.



Joonis 1. Kastna-Rapla loodusala ja Natura elupaigad (piirid: EELIS, august 2023; aluskaart: Eesti Baaskaart, Maa-ameti WMS kaardirakendus, august 2023).

1.1. Uuritus ja seire

Inventuurid ja uuringud

Esmakordselt inventeeriti ala Eestimaa Looduse Fondi (ELF) poolt läbiviidud inventuuri „Eesti märgalade inventeerimine” käigus 1997. aastal. 2000. aastal Natura pilootprojekti käigus on alal kaardistatud elupaigatüübid huumustoitelised järved ja järvikud (3160), niiskuslembesed kõrgrohustud (6430), rabad (*7110), siirde- ja õõtsiksood (7140), nokkheinakooslused (7150), rohunditerikkad kuusikud (9050), soostuvad ja soo-lehtmetsad (*9080) ning siirdesoo- ja rabametsad (*91D0).

2010. aastal läbiviidud soode inventuuri käigus toodi välja kuivendusmõju Kastna raba keskosa lääneküljel (Paal & Leibak 2011, inventeerinud T. Sepp aastal 2010). Lisaks selgus, et Kastna raba idakülje keskosas leidub siirdesoolaike, mida inventeerijad on määratlenud kui loodusdirektiivi elupaigatüüpi 7140 – siirde- ja õõtsiksood.

2021. aastal inventeeris Kastna-Rapla loodusala Renno Nellis. Inventuuri andmetel leiduvad alal järgmised rahvusvahelise tähtsusega elupaigatüübid: huumustoitelised järved ja järvikud (3160), rabad (7110*), rikutud, kuid taastumisvõimelised rabad (7120), siirde- ja õõtsiksood (7140), liigirikkad madalsood (7230), vanad loodumetsad (9010*), soostuvad ja soo-lehtmetsad (9080*), siirdesoo- ja rabametsad (91D0). Tabelis 1 toodud kaitseväärtuste seisundid on määratud siin loetletud inventuuride andmete põhjal.

2. KAITSEVÄÄRTUSED JA KAITSE EESMÄRGID

Loodusala kaitse-eesmärkideks olevad väärtused on kinnitatud Vabariigi Valitsuse 2002. aasta korraldusega¹ ja hoiuala omad Vabariigi Valitsuse 2005 aasta määrusega². Kastna hoiuala ja loodusala kaitse-eesmärk on EÜ nõukogu direktiivi 92/43/EMÜ I lisas nimetatud elupaigatüüpide niiskuslembeste kõrgrohustute (6430), rabade (7110*), siirde- ja õõtsiksoode (7140), rohunditerikaste kuusikute (9050), soostuvate ja soo-lehtmetsade (9080*) ning siirdesoo- ja rabametsade (91D0*) kaitse. Niiskuslembesed kõrgrohustud (6430) ja rohunditerikkad kuusikud (9050) on loodusala kaitse-eesmärkideks määratud ekslikult, sest neid elupaigatüüpe ei ole alal inventeeritud ning need tuleb eemaldada loodusala kaitse-eesmärkide hulgast. Loodusala ja hoiuala kaitse-eesmärgiks tuleb lisada nokkheinakooslused (7150), vanad loodusmetsad (9010*) ja liigirikkad madalsood (7230).

Hoiuala katab 18,4 ha ulatuses vääriselupaiku. Alal esinevad vääriselupaigad on EELISE andmetel märgalade männikud ja kaasikud, teised lehtmetsad, kuusikud ja kuusesegametsad, männikud ja männisegametsad.

EELISE andmetel on alal registreeritud II kaitsekategooriasse kuuluva liigi laanerähni (*Picoides tridactylus*) elupaik ning III kaitsekategooriasse kuuluvate liikide hallõgija (*Lanius excubitor*), tedre (*Lyrurus tetrix*), herilaseviu (*Pernis apivorus*), hiireviu (*Buteo buteo*) laanepüü (*Tetrastes bonasia*), kuklaste (*Formica sp.*) ja musträhni (*Dryocopus martius*) elupaik.

2021. aastal toimunud elupaigainventuuride käigus tõdeti kuivenduse mõju elupaigatüüpide seisundile. Seetõttu on looduslal vajalik teostada veerežiimi ekspertiis, et selgitada välja vajalikud tegevused loodusliku veerežiimi taastamiseks. Kuna tegevus on vajalik hoiuala peamiste kaitseobjektide säilitamiseks, siis kuulub see esimesse prioriteeti. Samuti tuleks keelata loodusala igasugune maaparandustegevus ja mitte kooskõlastada uute kraavide rajamist ning vanade taastamist ka hoiualaga piirnevatel aladel.

Tabelis 1 on elupaigatüüpide seisund ja eesmärk määratud looduses realselt olemasoleva, st inventeeritud ja EELISesse kantud elupaigatüüpide alusel. Vastavalt sellele tuleb korrigeerida ka standardandmebaasi andmeid. Standardandmebaasi muudatuse põhjendus on varasem valemäärang.

Tabelis 1 võetakse kokku Kastna-Rapla loodusala kaitseväärtuse hoidmisega seotud kaitse-eesmärgid, soodsa looduskaitse seisundi saavutamist või hoidmist mõjutavad tegurid ning nende ärahoidmiseks või leevendamiseks ettenähtavad meetmed.

¹ Vabariigi Valitsuse 05.08.2002 [korraldus nr 615](#) „Euroopa Komisjonile esitatav Natura 2000 võrgustiku alade nimekirj“

² Vabariigi Valitsuse 27.07.2006 [määrus nr 175](#) „Hoiuala de kaitse alla võtmine Rapla maakonnas“

Tabel 1. Kastna-Rapla loodusala (hoiuala) kaitseväärtuste koondtabel

Kaitseväärtus ³	Seisund (pindala(ha)/esinduslikkus ⁴)	Kaitse eesmärk ⁵	Mõjutegurid	Meetmed	Oodatav tulemus	Märkused	Panus üldpindalasse/SDFi (%) ⁶
Huumustoitelised järved ja järvikud (3160) LoA – ja, KE – ja, LoD – I	26,7 ha / A	Elupaigatüübi säilitamine 26,7 ha suurusel alal	Maaparendussüsteemide taastamine ja laiendamine looduslal ja selle ümbruses. Kuivendusmõju	Veerežiimi taastamise ekspertiis ja vastavalt ekspertiisile tööde teostamine	Heas seisus elupaiku on säilinud 26,7 ha	Servades ja kaugemal kuivenduse mõju SDF-is 26,6 ha	0,92/0,97
Rabad (7110*) LoA – ja, KE – ja, LoD – I Kaasnevad nokkheinakooslused (7150) LoA – ei, KE – ei, LoD – I	477,9 ha / A 46,7 ha / B	Elupaigatüübi säilitamine 524,6 ha suurusel alal	Maaparendussüsteemide taastamine ja laiendamine looduslal ja selle ümbruses. Kuivendusmõju	Veerežiimi taastamise ekspertiis ja vastavalt ekspertiisile tööde teostamine Nokkheinakoosluste kaitse-eesmärgiks lisamine	Heas seisus elupaiku on säilinud 524,6 ha	SDF-is 477 ha, nokkheinakooslus lisa da kaitse-eesmärkide hulka	0,39/0,47
Siirde- ja õõtsiksood (7140) LoA – ja, KE – ja, LoD – I	2,4 ha / A	Elupaigatüübi säilitamine 2,4 ha suurusel alal	Maaparendussüsteemide taastamine ja laiendamine looduslal ja selle ümbruses. Kuivendusmõju	Veerežiimi taastamise ekspertiis ja vastavalt ekspertiisile tööde teostamine	Heas seisus elupaiku on säilinud 2,4 ha	Esinduslik siirdesoo madal soo ja raba vahel, haruldane koht, kus kolm sootüüpi väikesel alal. SDF-is 2,7 ha	0,006/0,007

³ KE (ja/ei) – on või ei ole hoiuala kaitse-eesmärk; LoA (ja/ei) – on või ei ole loodusala kaitse-eesmärk; LoD – loodusdirektiivi lisa number

⁴ Elupaigatüübi pindala hektarites ja esinduslikkus EELISesse kantud inventuuride alusel 2023. a seisuga. Esinduslikkus A – väga hea, B – hea, C – arvestatav

⁵ Kaitse eesmärk seatakse aastaks 2050.

⁶ 2019. a loodusdirektiivi aruande andmete põhjal (<https://nature-art17.eionet.europa.eu/article17/habitat/report/>). Numbrid näitavad, milline on selle loodusala elupaigatüüpide osakaal kogu Eesti elupaigatüüpide / kõikide SDF-i kantud elupaigatüüpide pindalast.

Liigirikkad madalsood (7230) LoA – ei, KE – ei, LoD – I	0,1 ha / A 2,6 ha / B	Elupaigatüübi säilitamine 2,7 ha suurusel alal	Maaparandussüsteemide taastamine ja laiendamine looduslal ja selle ümbruses Kuivendusmõju	Veerežiimi taastamise ekspertiis ja vastavalt ekspertiisile tööde teostamine. Kaitse-eesmärgiks lisamine	Heas seisus elupaiku on säilinud 2,7 ha	Väärtuslik madalsoo, esinduslik ja avatud. Varasemalt pole inventeeritud, lisada kaitse-eesmärkide hulka	0,01/0,02
Siirdesoo- ja rabametsad (91D0*) LoA – ja, KE – ja, LoD – I	171,4 ha / B 6,3 ha / C	Elupaigatüübi säilitamine 177,7 ha suurusel alal. Elupaigatüübi seisundi parendamine 6,3 ha suurusel alal	Maaparandussüsteemide taastamine ja laiendamine looduslal ja selle ümbruses metsamajanduslikel eesmärkidel. Kuivendusmõju	Veerežiimi taastamise ekspertiis ja vastavalt ekspertiisile tööde teostamine	Heas seisus elupaiku on säilinud 177,7 ha	SDF-is 174,9 ha	0,40–0,35/0,45
Vanad loodusemetsad (9010*) LoA – ei, KE – ei, LoD – I	7,1 ha / A 3,5 ha / B 15,8 ha / C 1,2 ha / p	Elupaigatüübi säilitamine 26,4 ha suurusel alal. Elupaigatüübi seisundi parendamine 15,8 ha suurusel alal	Maaparandussüsteemide taastamine ja laiendamine looduslal ja selle ümbruses metsamajanduslikel eesmärkidel Kuivendusmõju	Veerežiimi taastamise ekspertiis ja vastavalt ekspertiisile tööde teostamine. Kaitse-eesmärgiks lisamine	Heas seisus elupaiku on säilinud 26,4 ha. Kujunemise potentsiaal 1,2 ha	VEP tunnused ja liigid P – 60-aastane kaasik, mis areneb 30 a jooksul elupaigaks. Varasemalt pole inventeeritud, lisada kaitse-eesmärkide hulka	0,04/0,05
Soostuvad ja soolehtmetsad (9080*) LoA – ja, KE – ja, LoD – I	41,8 ha / C	Elupaigatüübi säilitamine ja seisundi parendamine 41,8 ha suurusel alal	Maaparandussüsteemide taastamine ja laiendamine looduslal ja selle ümbruses metsamajanduslikel eesmärkidel. Kuivendusmõju	Veerežiimi taastamise ekspertiis ja vastavalt ekspertiisile tööde teostamine	Heas seisus elupaiku on säilinud 41,8 ha	Majandamata SDF-is 5,4 ha	0,12–0,10/0,11
Rikutud, kuid taastumisvõimelised rabad (7120)	8,38 ha / C	Elupaigatüübi asendumine raba elupaigatüübiga	Veerežiimi muutused	Loodusliku veerežiimi taastamine	Elupaigatüübi asendumine raba elupaigatüübiga	Suured turbavõtuaugud, mis on soostunud ja	0,05–0,03/0,38

LoA – ei, KE – ei, LoD – I		8,38 ha suurusel alal			8,38 ha suurusel alal	rabana taastamine on võimalik, kuivenduse tõttu osaliselt 91D0*	
Niiskuslembesed kõrgrohustud (6430) LoA – ja, KE – ja, LoD – I	0 ha	Eemaldada eesmärkide hulgast		Eemaldada kaitse eesmärkide hulgast		Tegemist teadusliku veaga. Elupaigatüüpi ei ole loodualal inventeeritud.	
Rohunditerikkad kuusikud (9050) LoA – ja, KE – ja, LoD – I	0 ha	Eemaldada eesmärkide hulgast		Eemaldada kaitse eesmärkide hulgast		Tegemist teadusliku veaga. Elupaigatüüpi ei ole loodualal inventeeritud.	

3. KAVANDATAVAD KAITSEKORRALDUSLIKUD TEGEVUSED

Vajalike tegevuste tabelisse (tabel 3) on koondatud tööd, mis on vajalikud kaitse-eesmärkide saavutamiseks, tabelit võidakse tulevikus täiendada. Tabelis on tegevused jaotatud vastavalt tegevuse olulisusele järgmistesse prioriteetsusklassidesse:

- 1) esimene prioriteet – hädavajalik tegevus, milleta kaitse-eesmärkide täitmine planeeritavas ajavahemikus on võimatu, see on kaitseväärtuste säilimisele ja toimiva ohuteguri kõrvaldamisele suunatud tegevus (taastamine); kaitsekorralduse tulemuslikkuse hindamiseks vajalik tegevus (inventeerimine);
- 2) teine prioriteet – vajalik tegevus, mis on suunatud väärtuste taastamisele ja potentsiaalsete ohutegurite kõrvaldamisele;
- 3) kolmas prioriteet – soovituslik tegevus ehk tegevus, mis aitab kaudselt kaasa väärtuste säilimisele ja taastamisele ning ohutegurite kõrvaldamisele (infotahvlid, külastustaristu).

Tabel 3. Vajalikud tegevused aastaks 2033

Jrk	Tegevuse nimetus	Maht	Tegevuse tüüp	Korraldaja	Prioriteet	Ajagraafik
Inventuurid, seired, uuringud						
1	Loodusliku veerežiimi taastamise ekspertiisi koostamine	841,6 ha	Uuring	KeA	I	2025
Hooldus, taastamine ja ohjamine						
2	Sirdesoo- ja rabametsad (91D0*) seisundi parendamine	6,3 ha	Koosluse seisundi parendamine läbi loodusliku arengu ⁷	KeA	I	2050 ⁸
3	Vanade loodumetsade (9010*) seisundi parendamine	15,8 ha	Koosluse seisundi parendamine läbi loodusliku arengu	KeA	I	2050
4	Soostuvate ja soo-lehtmetsade (9080*) seisundi parendamine	41,8 ha	Koosluse seisundi parendamine läbi loodusliku arengu	KeA	I	2050
5	Rikutud raba elupaiga tüübi asendumine rabaga	8,38 ha	Taastamistegevused ⁹	KeA	I	2050

⁷ Seniks jääb looduslikule arengule, kuni loodusliku veerežiimi taastamise ekspertiis on tehtud ja selguvad taastamistegevused.

⁸ Oodata v tulemus seatakse aastaks 2050 ja tulemuslikkust hinnatakse iga 10 aasta tagant.

⁹ Taastamistegevused vastavalt ekspertiisutulemustele.

Taristu, tehnika ja loomad						
6	Hoiuala tähistamine	1 tk	Kaitsealuste objektide tähistamine, tähiste paigaldamine	RMK	II	2025
7	Hoiuala tähiste hooldamine	1 tk	Kaitsealuste objektide tähistamine, tähiste paigaldamine	RMK	II	Pärast paigaldamist igal aastal vastavalt vajadusele
Kavad, eeskirjad						
8	Kaitsekorralduskava andmete ülevaatamine ja vajadusel uuendamine		Tegevuskava	KeA	I	1 kord kümne aasta jooksul
9	Kaitsekorralduskava tulemuslikkuse hindamine		Tegevuskava	KeA	I	1 kord kümne aasta jooksul
10	Kaitsekorra ja kaitse-eesmärkide muutmine		Kaitsekorra muutmine	KeA/KliM	I	2025

3.1. Külastuskorraldus

Kastna hoiuala on suhteliselt looduslikuna säilinud rabakompleks, mille külustus on hetkel juhuslikku laadi – käiakse peamiselt marja- ja/või seenekorjamise eesmärgil. Hetkeseisuga puudub alale korralik juurdepääs ning käesoleva kaitsekorralduskavaga seda ka ei planeerita.

3.2. Tähised

Loodusala on tähistamata. Hästi ligipääsetavasse ja käidavasse kohta tuleb paigaldada hoiuala tähis. Tähise planeeritud asukoht on nähtav külalistaristu virtuaalkontoris (haldusallasine töökeskkond).

Tähiste paigaldamine ja hooldamine on II prioriteedi töö, mida korraldab Riigimetsa Majandamise Keskus.

KASUTATUD ALLIKAD

[Eesti Looduse Infosüsteem \(EELIS\)](#). Keskkonnaagentuur.

[Kastna hoiuala kaitsekorralduskava 2013-2022](#). Keskkonnamet.

[Looduskaitseseadus](#) (2004).

Paal, J., Leibak, E., compiled by. Estonian mires: inventory of habitats. Publication of the project „Estonian mires inventory completion for maintaining biodiversity”. Eestimaa Looduse Fond. Tartu, 2011.

Vabariigi Valitsuse 05.08.2002 korraldus nr 615 „[Euroopa Komisjonile esitatav Natura 2000 võrgustiku alade nimekiri](#)”.

Vabariigi Valitsuse 27. juuli 2006. a määrus nr 175 „[Hoiualade kaitse alla võtmine Rapla maakonnas](#)”.