



KESKKONNAAMET

Luhasoo maastikukaitseala kaitsekorralduskava 2014-2023



Euroopa Liit
Euroopa
Regionaalarengu Fond



Eesti tuleviku heaks

SISUKORD

1. SISSEJUHATUS	5
1.1. Ala iseloomustus.....	5
1.2. Maakasutus	7
1.3. Huvigrupid.....	9
1.4. Kaitsekord.....	10
1.5. Uuritus.....	12
1.5.1. Läbiviidud inventuurid ja uuringud	12
1.5.2. Riiklik seire.....	15
1.5.3. Inventuuride ja uuringute vajadus.....	15
2. VÄÄRTUSED JA KAITSE-EESMÄRGID.....	15
2.1. Kooslused.....	15
2.1.1. Mageveekogud.....	15
2.1.1.1. Huumustoitelised järved ja järvikud (3160) (LOD I; KE - JAH; LOA - JAH)	15
2.1.2. Niidud	17
2.1.2.1. Lamminiidud (6450) (LOD I; KE - JAH; LOA - JAH).....	17
2.1.3. Sood	18
2.1.3.1. Rabad (*7110) (LOD I; KE - JAH; LOA - JAH)	18
2.1.3.2. Siirde- ja õõtsiksood (7140) (LOD I; KE - EI; LOA - EI).....	20
2.1.4. Metsad.....	21
2.1.4.1. Vanad loodusmetsad (*9010) (LOD I; KE - JAH; LOA - JAH)	21
2.1.4.2. Soostuvad ja soo-lehtmetsad (9080) (LOD I; KE - JAH; LOA - JAH).....	22
2.1.4.3. Siirdesoo- ja rabametsad (91D0) (LOD I; KE - JAH; LOA - JAH)	23
2.2. Luhasoo maastikukaitsealal esinevad kaitsealused liigid	25
3. ALA JA SELLE VÄÄRTUSTE TUTVUSTAMINE NING KÜLASTUSKORRALDUS	27
3.1. Luhasoo looduse õpperada.....	28

3.2. Luhasoo maastikukaitseala tutvustav voldik	30
3.3. Luhasoos läbiviidavad keskkonnahariduslikud õppeprogrammid.....	30
4. KAVANDATAVAD KAITSEKORRALDUSLIKUD TEGEVUSED JA EELARVE.....	32
4.1. Tegevuste kirjeldus	32
4.1.1. Kaitse-eeskirja uuendamine	32
4.1.2. Loodusdirektiivi elupaigaandmete täiendamine	32
4.1.3. Tähiste paigaldamine	33
4.1.4. Luhasoo maastikukaitseala tutvustava voldiku täiendamine ja kordustrukk	34
4.1.5. Luhasoo looduseõpperaja taristu iga-aastane hooldamine.....	34
4.1.6. Kaitsekorralduskava uuendamine	34
4.2 Eelarve	35
5. KAITSEKORRALDUSE TULEMUSLIKKUSE HINDAMINE	36
KASUTATUD ALLIKAD	37
LISA 1. LUHASOO MAASTIKUKAITSEALA KAITSE-EESKIRI JA LOODUSKAITSESEADUSE PARAGRAHVID 4 JA 50.....	38
LISA 2. KAITSEKORRA JA PIIRIDE MUUTMISE ETTEPANEKUD.....	45
LISA 3. VÄÄRTUSTE KOONDTABEL.....	46
LISA 4. AVALIKUSTAMISEGA SEOTUD MATERJAL.....	48
LISA 5. SKEEMID.....	50
LISA 6. KKM-I ESITATAV ETTEPANEK STANDARDANDMEBAASIS ELUPAIGAANDMESTIKU MUUTMISEKS.....	51

Vastavalt looduskaitseaduse §-le 25 on kaitsekorralduskava hoiualade ja kaitsealade alapõhise kaitse korraldamise aluseks.

Kaitsekorralduskava kinnitab Keskkonnaameti peadirektor. Teave kaitsekorralduskava kinnitamise kohta avalikustatakse Keskkonnaameti kodulehel.

Käesoleva Luhasoo maastikukaitseala kaitsekorralduskava (edaspidi ka *KKK*) eesmärk on:

- anda lühike ülevaade kaitstavast alast (edaspidi *ala*) – selle kaitsekorrast, kaitse-eesmärkidest, rahvusvahelisest staatusest, maakasutusest, huvigruppidest ning alal läbiviidavast riiklikust seirest;
- analüüsida ala eesmärke ning anda hinnang iga põhiväärtuseks oleva liigi, elupaiga või muu väärtuse seisundile;
- arvestades alale seatud eesmärke määrata mõõdetavad kaitse-eesmärgid ja kaitsekorralduse oodatavad tulemused kaitsekorraldusperioodi lõpuks ning 30 aasta perspektiivis;
- anda ülevaade peamistest väärtusi mõjutavatest teguritest, kirjeldada kaitseks vajalikke meetmeid koos oodatavate tulemustega;
- määrata põhiväärtuste säilimisele, taastamisele ja tutvustamisele suunatud kaitsekorralduslike tegevuste elluviimise plaan koos tööde mahu, koha, ulatuse kirjelduse ja orienteeruva maksumusega;
- luua alusdokument kaitseala kaitsekorralduslike tööde elluviimiseks ja rahastamiseks.

Kaitsekorralduskava koostamisel viidi läbi huvigruppide esindajate koosolek 08.08.2012 ja 11.06.2013 toimus koosolek kaitsekorralduskava tutvustamiseks avalikkusele (protokollid lisas 4, osalejate nimekirjad lisas 4).

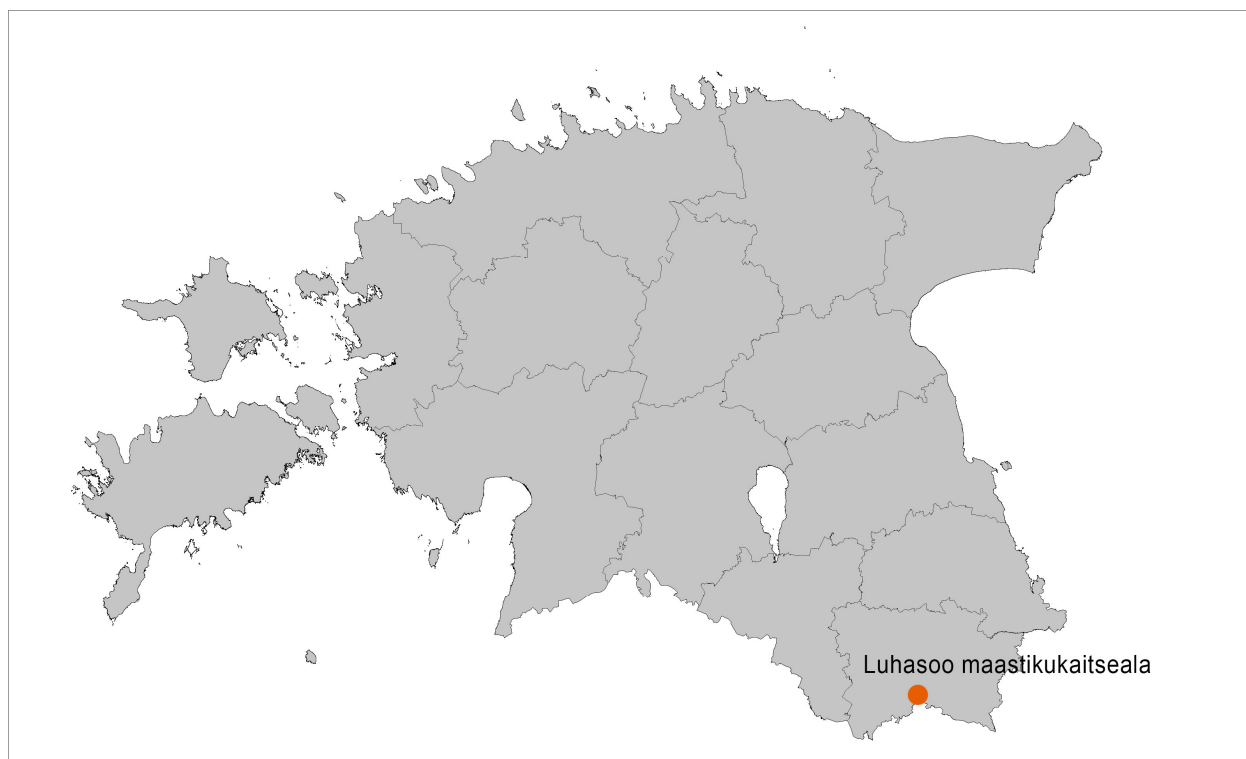
Kava koostamist koordineeris Keskkonnaameti Põlva-Valga-Võru regiooni kaitse planeerimise spetsialist Jaanus Tanilsoo (tel: 53229241, e-post: jaanus.tanilsoo@keskkonnaamet.ee). Kava koostas MTÜ Loodusõpe (tel: 5206355, e-post: szacek@gmail.com). Kava kõikide fotode autoriks on Sven Zacek.

KAITSEKORRALDUSKAVA ON VALMINUD „RIIKLIKU STRUKTUURIVAHENDITE KASUTAMISE STRATEEGIA 2007-2013“ JA SELLEST TULENEVA „ELUKESKKONNA ARENDAMISE RAKENDUSKAVA“ PRIORITEETSE SUUNA „SÄÄSTVA KESKKONNAKASUTUSE INFRASTRUKTUURIDE JA TUGISÜSTEEMIDE ARENDAMINE“ MEETME „KAITSEKORRALDUSKAVADE JA LIIKIDE TEGEVUSKAVADE KOOSTAMINE LOODUSE MITMEKESISUSE SÄILITAMISEKS“ PROGRAMMI ALUSEL EUROOPA REGIONAALARENGU FONDI VAHENDITEST.

1. SISSEJUHATUS

1.1. ALA ISELOOMUSTUS

Luhasoo maastikukaitseala (Keskkonnaregistri kood KLO1000522, *edaspidi* kaitseala või MKA) asub Võrumaal Rõuge vallas Kadõni ja Kellamäe külas. Kaitstava ala suurus on 798,3 hektarit (joonis 1, 3).



Joonis 1. Luhasoo maastikukaitseala paiknemine (Maa-amet).

Luhasoo raba on oma territooriumilt üks Lõuna-Eesti suuremaid, sealjuures inimtegevusest oluliselt mõjutamata ja seetõttu heas looduslikus seisundis, kasvav ja funktsioneeriv raba (Kose, 1997). Enamik Luhasoo rabast on puis-laukaraba ja kaetud rabataimkattega. Soomassiivi kirdeosas hakkavad moodustuma laukad ja on jälgitav peenar-älves kompleksi teke. Rabamaastikku ilmestab kolm järve: 6,9 hektariline Mustjärv, 1,29 hektariline Tiksjärv ja 0,19 hektariline Püksijärv. Raba lääne- ja loodepoolses osas laiub märg madal soo- ja siirdesoomets,

mida pole kunagi kuivendatud. Selliseid kuivendamata madal- ja siirdesoometsi on Eestis säilinud väga vähe (Kose, 1997).

Luhasoo on tekkinud jääaja järgselt läbivoolulise järve kinnikasvamisel. Läbivoolulistesse järvenõgudesse tekkinud rabasid on Eestis väga vähe. Enamasti on nad madal- või siirdesoo faasis kuivendatud. Arvatakse, et kunagi soola ida- ja keskosast läbi voolanud Pärlijõe säng on rabamassiivi poolt surutud raba idaserva (Kose, 1997).

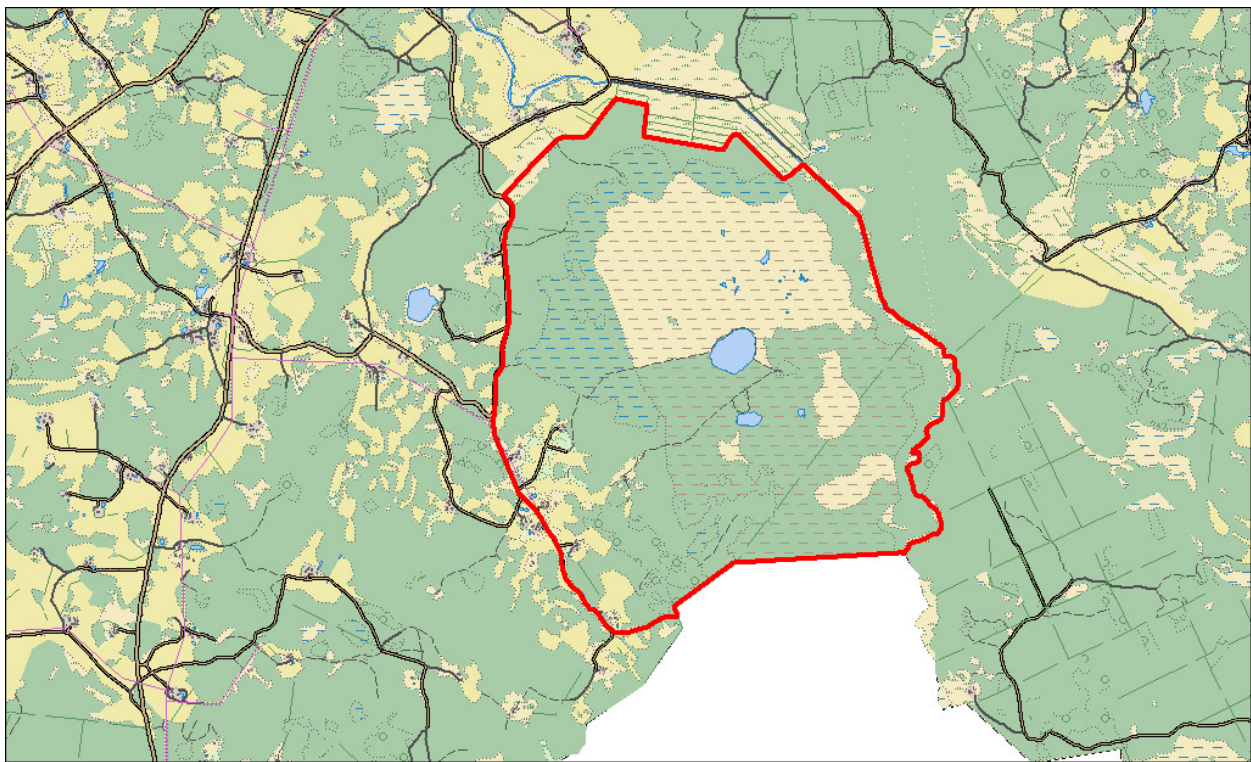


Joonis 2. Vaade Luhasoo raba keskosas paiknevale Mustjärvele.

Luhasoo maastikukaitseala on loodud 1981. a moodustatud sookaitseala baasil Lõuna-Eestile iseloomuliku ja looduslikuna säilinud Luhasoo raba kaitseks. Loodusdirektiivi I lisa elupaigatüüpide olulise esinemisalana on Luhasoo maastikukaitseala arvatud Natura 2000 võrgustiku loodusalade hulka. Vabariigi Valitsuse 5. augusti 2004. a korralduse nr 615-k «Euroopa Komisjonile esitatav Natura 2000 võrgustiku alade nimekiri» järgi on Luhasoo loodusalal (EE0080601) kaitstavateks elupaigatüüpideks huumustoitelised järved ja järvikud

(3160), lamminiidud (6450), rabad (*7110), vanad loodumetsad (*9010), soostuvad ja soolehtmetsad (*9080) ning siirdesoo- ja rabametsad (*91D0). Tärniga (*) on tähistatud esmatähtsad elupaigatüübid. Loodusala kaitse-eesmärgid on kehtivas kaitse-eeskirjas (vastu võetud 18.10.2000) käsitlemata ning kaitse-eeskiri vajab uuendamist.

Luhasoo paikneb ca 5 km pikkune õpperada, millest enamik kulgeb rappa ehitatud laudteel. Õpperaja alguses asub parkla, rada tutvustav infotahvel ja ettevalmistatud lõkkekoht. Rajal on infotahvlid, mis tutvustavad erinevaid sookooslusi ja piirkonna elustikku. Rajale lisab põnevust ja silmailu möödumine maalilisest Mustjärvest (joonis 2).



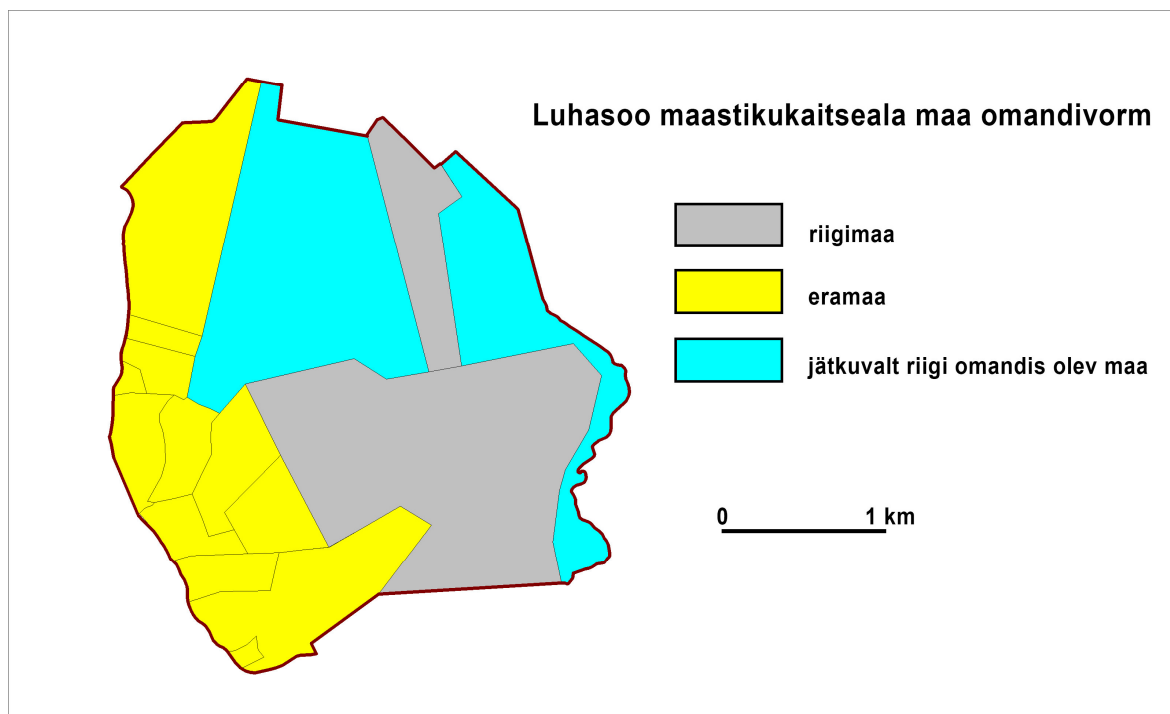
Joonis 3. Luhasoo maastikukaitseala välispiir (Maa-amet).

1.2. MAAKASUTUS

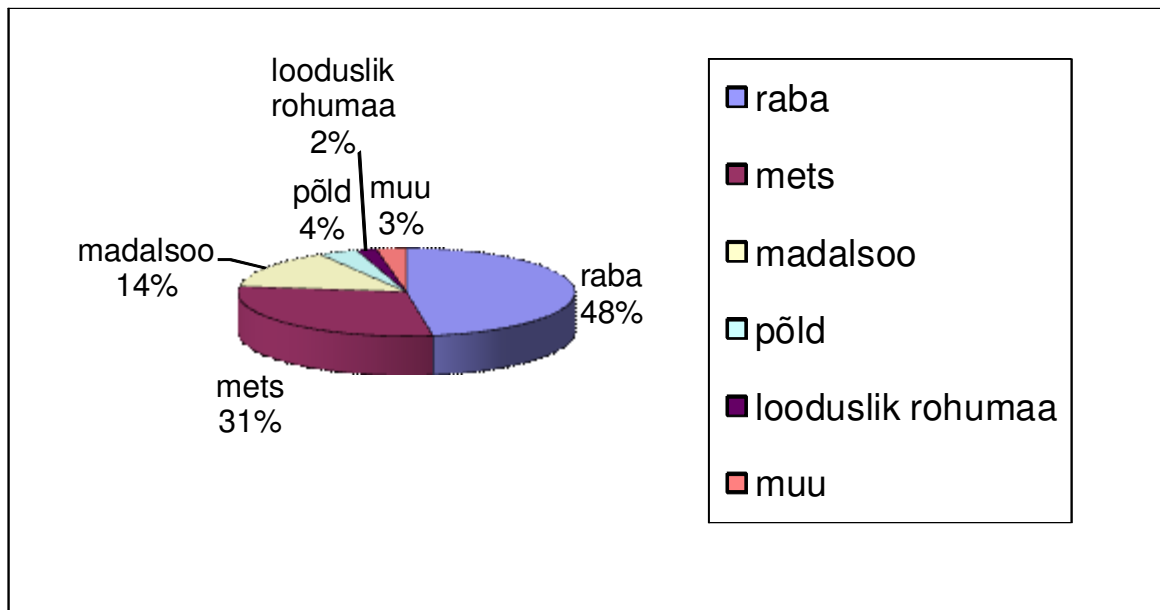
Luhasoo maastikukaitseala pindala on 798,3 hektarit, sellest riigimaad 264,6 hektarit, eramaad 271,73 hektarit ja jätkuvalt riigi omandis olevat maad 261,97 hektarit. Eramaa osakaal on 34%

kaitsealast (joonis 3). Kaitsealast 47,5% katab raba, 29,5% katab mets, 14,4% madalsoo, 3,8% põld, 1,9% looduslik rohumaa, ülejäänud vähem (joonis 5).

Kaitseala piiresse jääb 14 katastriüksust, neist riigi omandis on 4, sh 2 maaüksust on jätkuvalt riigi omandis ja eraomandis 12 (joonis 4). Riigimaa volitatud asutuseks on Riigimetsa Majandamise Keskus (*edaspidi* RMK).



Joonis 4. Luhasoo maastikukaitseala maa omandivormide paigutus (Maa-amet).



Joonis 5. Luhasoo maastikukaitseala kõlvikuline jagunemine põhikaardi (Maa-amet) järgi.

1.3. HUVIGRUPID

Luhasoo maastikukaitsealaga seotud huvigrupid ning nende huvid on järgmised:

- **Keskkonnaamet** – kaitseala valitsemine. Ala eesmärgiks olevate väärtuste soodsa seisundi tagamine;
- **RMK** – metsa kui ökosüsteemi kaitse ja säästev majandamine. Külastuse korraldamine, igapäevase teostamise võimaluste loomine, looduses liikumise võimaluste kavandamine ja rajamine; loodushoiuobjektide hooldamine; loodushariduslikud tegevused. Piiritähiste paigaldamine;
- **Keskkonnainspeksioon** – õigusaktide järgimise kontrollimine;
- **Rõuge Vallavalitsus** – mitmekesise looduskeskkonna säilitamine;
- **Maaomanikud** – maa sihtotstarbeline kasutamine;
- **Turistid, matkajad** – puhkemaastiku ja matkaraja kasutamine;
- **Seireprogrammide täitjad** – riikliku seire elluviimine;
- **Teadlased/loodushuvilised** – looduse nautimine ja uurimine;
- **Metsasaaduste korjajad** – metsasaaduste korjamine;
- **Jahindusorganisatsioonid** – jahimaa kasutamine.

1.4. KAITSEKORD

Luhasoo maastikukaitseala on moodustatud Eesti NSV Ministrite Nõukogu 25. mai 1981. a määrusega nr 340 «Sookaitsealade moodustamise kohta» kaitse alla võetud sookaitseala baasil. Kaitseala põhieesmärk on Lõuna-Eestile iseloomuliku ja looduslikuna säilinud Luhasoo soo kaitse. Praegu kehtiv “Luhasoo maastikukaitseala kaitse-eeskiri” kinnitati Vabariigi Valitsuse 18.10.2000. a määrusega nr 335 (lisa 1).

Vastavalt looduskaitseseaduse § 91 lõikele 1 jäävad enne looduskaitseseaduse jõustumist moodustatud kaitsealade ja looduse üksikobjektide kaitseks kehtestatud kaitse-eeskirjad ja kaitsekord kehtima kuni looduskaitseseaduse alusel kehtestatud kaitse-eeskirjade jõustumiseni või kaitse kehtetuks tunnistamiseni, kuid mitte kauemaks kui 2016. aasta 1. maini. Seetõttu tuleb praegu kehtiv kaitse-eeskiri uuendada: viia kooskõlla Luhasoo loodusala kaitse-eesmärkidega ja looduskaitseseadusega.

Loodusdirektiivi I lisa elupaigatüüpide olulise esinemisalana on Luhasoo maastikukaitseala arvatud Natura 2000 võrgustiku loodusalade hulka. Vabariigi Valitsuse 5. augusti 2004. a korralduse nr 615-k «Euroopa Komisjonile esitav Natura 2000 võrgustiku alade nimekiri» järgi on Luhasoo looduslal kaitstavateks elupaigatüüpideks huumustoitelised järved ja järvikud (3160), lamminiidud (6450), rabad (*7110), vanad loodumetsad (*9010), soostuvad ja soolehtmetsad (*9080) ning siirdesoo- ja rabametsad (*91D0).

Kaitsekorralduskava koostamise ajal kehtiva kaitse-eeskirja järgi jaguneb kaitseala maa- ja veeala vastavalt kaitsekorra eripärale ja majandustegevuse piiramise astmele sihtkaitsevööndiks (525,2 ha) ja piiranguvööndiks (277,3 ha).

Kaitsealal on lubatud:

- inimestel viibida, korjata marju ja seeni, püüda kala ning pidada jahti kogu kaitseala maaalal. Eramaal võib liikuda vastavalt „Asjaõigusseadusele“ ja „Kaitstavate loodusobjektide seadusele“;
- telkida ja teha lõket ainult kaitseala valitseja poolt selleks ettevalmistatud ja tähistatud paikades;
- vähem kui 50 osalejaga rahvaürituste korraldamine selleks ettevalmistamata kohtades. Rohkem kui 50 osalejaga rahvaürituste korraldamine selleks ettevalmistamata kohtades on lubatud üksnes kaitseala valitseja nõusolekul;
- mootorita ujuv vahendiga sõitmine.

Kaitsealal on keelatud:

- puhtpuistute kujundamine ja energiapuistute rajamine;
- jalgrattaga sõitmine väljaspool teid ja radu ning mootorsõidukite liiklemine ja parkimine väljaspool selleks ettenähtud teid ja parklaid, välja arvatud järelevalve-, teadus- ja päästetöödel ning käesoleva määrusega lubatud metsa- ja põllumajandustöödel. Kaitsealal on keelatud veemootorsõidukiga liiklemine, välja arvatud järelevalve-, teadus- ja päästetöödel.

Kaitseala valitseja igakordse nõusolekuta on kaitsealal keelatud:

- maakorralduskava kinnitamine;
- katastriüksuse kõlvikute piiride ja pindala muutmine;
- metsamajandamiskava väljastamine;
- detail- ja üldplaneeringu kehtestamine;
- projekteerimistingimuste andmine.

Lahasoo maastikukaitsealaga (Lahasoo loodusala) kattub looduskaitseaduse § 50 lg 2 p 3 alusel moodustatud must-toonekure püsielupaik (13 ha; Keskkonnaregistri kood KLO3001004), kus kehtib sihtkaitsevööndi (looduskaitseadus § 30) kaitsekord. Kaitseala ja püsielupaiga kaitsekorruga saab täpsemalt tutvuda lisades 1 ja 5.

1.5. UURITUS

1.5.1. LÄBIVIIDUD INVENTUURID JA UURINGUD

Kaitsealuste soontaimede inventuur Luhasoo maastikukaitsealal 2009 aastal – Inventuuri eesmärgiks oli kaitstavate soontaimeliikide kaardistamine vegetatsiooniperioodil, nende ohtruse, populatsiooni seisundi hindamine, liikide ja elupaikade taastamiseks/säilitamiseks kaitsekorralduslike soovituste andmine, varem inventeeritud kaitstavate liikide leiukohtade olemasolu kontrollimine. Inventuuri käigus leiti kolm II kaitsekategooria taimeliiki ning 11 III kaitsekategooria liiki. Kõige arvukam ja kõige laiemalt levinud kaitsealune taimeliik Luhasoo maastikukaitsealal on soo-neiuvaip (*Epipactis palustris*). Ohtralt leidus kaitsealal ka kuradi sõrmkäpa (*Dactylorhiza maculata*) ja roomava öövilke (*Goodyera repens*) isendeid. Inventuuri teostas Pärändkoosluste Kaitse Ühing.

Kaitsekorralduskava 2014-2023 koostamise eeltööna läbi viidud poollooduslike koosluste inventuur (läbiviija S. Zacek) – Kaitsekorralduskava koostamise eeltööna inventeeriti Pärlijõe äärde määratud poollooduslik kooslus, mida loodusdirektiivi elupaikade kaardikihil (seisuga aprill 2013) käsitleti lamminiiduna (6450). Hinnati koosluse taastamis- ja hooldamisvõimalikkust. Inventuuri käigus selgus, et lamminiitu Luhasoo maastikukaitsealal ei esine. Inventeeritud alal ei voola Pärlijõgi looduslikus sängis vaid sirgeks kaevatud sängis. Ka allavoolu (kaitsealalt välja) jääb ulatuslik kuivendatud piirkond, kus jõgi voolab kunstlikus sängis. Sellest tulenevalt ei tungi tulvavesi antud piirkonnas jõe lammile, mistõttu ei saa käsitleda neid alasid elupaigatüübina lamminiidud. Antud ala on tugevalt võsastunud ja niidukooslusena degradeerunud (joonis 6). Niidukoosluse ennistamine alale pole tööde suure mahu ja väikse saavutatava pindala tõttu põhjendatud, mistõttu taastamis- ja hooldamistöid ei planeerita.



Joonis 6. Vaade võsastunud ja mätastunud alale õgvendatud Pärlijõe kallastel.

Kaitsekorralduskava 2014-2023 koostamise eeltööna läbi viidud haudelinnustiku inventuur (inventuuri teostaja S. Zacek) – Luhasoo maastikukaitseala kaitsekorralduskava koostamise eeltööna viidi läbi Luhasoo maastikukaitseala haudelinnustiku inventuur. Haudelindude inventeerimisel kasutati:

1. ühekordset territoriaalsete paaride kaardistamist 10 km transektil, mis läbis nii metsa kui raba;
2. kahekordset rähnide ja kanakulli territooriumide kaardistamist peibutamismeetodil kümnes punktis;
3. kahekordset kakkude territooriumide kaardistamist peibutamismeetodil üheksas punktis.

Välitööd viidi läbi ajavahemikul 21.04.2013 – 5.05.2013. Transektloendusel kaardistati 64 pesitsusterritooriumi, mis jagunesid 18 linnuliigi vahel (tabel 1).

Tabel 1. Transektloendusel kaardistatud pesitsusterritooriumite liigiline jagunemine.

Linnuliik	Loendatud territooriumide arv
metskiur	22
sookiur	10
metsvint	8
laulurästas	4
mets-lehelind	3
punarind	3
musträstas	2
väike-lehelind	2
hallõgija	1
kalakajakas	1
kiivitaja	1
käblik	1
puukoritaja	1
sinikael-part	1
sookurg	1
suur-kirjurähn	1
suur-koovitaja	1
võsaraat	1

Rähnide ja kanakulli kahekordse loenduse tulemusena tehti kindlaks üheksa suur-kirjurähni ja ühe hallpearähni pesitsusterritooriumi esinemine Luhasoo maastikukaitsealal. Kanakulli esinemist Luhasoo maastikukaitsealal ei tuvastatud.

Kakkude kahekordse loenduse tulemusena tehti kindlaks ühe händkaku pesitsusterritooriumi esinemine Luhasoo maastikukaitsealal. Teisel loenduskäigul kakke ei tuvastatud.

1.5.2. RIIKLIK SEIRE

Keskkonnaregistri andmetel asub Luhasoo maastikukaitsealal seirejaam SJA8396000 (5 mõõtekohta), kus 2008 a. toimus ohustatud taimekoosluste seire. Lisaks seiratakse Luhasoo maastikukaitsealal asuvat must-toonekure pesa riikliku keskkonnaseire eluslooduse mitmekesisuse ja maastike seire allprogrammi “Kotkad ja must-toonekurg” raames ning 2012. aastal seirati Luhasoo raba soolinnustikku riikliku keskkonnaseire eluslooduse mitmekesisuse ja maastike seire allprogrammi “Madalsoode ja rabade linnustik” raames.

1.5.3. INVENTUURIDE JA UURINGUTE VAJADUS

Kaitsekorraldusperioodil on vajalik täpsustada Luhasoo maastikukaitseala puudutavaid loodusdirektiivi elupaigatüüpide andmeid. Kaitsekorralduskava koostamise ajaks olid ajakohastatud elupaikade levikupiirid ja andmed elupaikade esinduslikkuse kohta. Elupaiku iseloomustavad ankeedid on täitmata.

2. VÄÄRTUSED JA KAITSE-EESMÄRGID

2.1. KOOSLUSED

2.1.1. MAGEVEEKOGUD

2.1.1.1. HUUMUSTOITELISED JÄRVED JA JÄRVIKUD (3160) (LOD I; KE - JAH; LOA - JAH)

Elupaigatüüp huumustoitelised järved ja järvikud (3160) hõlmab endas pruuniveelisi järvi ja rabalaukaid, mille vesi on happeline (pH 4-6) ning rohke humiinaise tõttu üsna tume. Rabajärvedel ja -laugastel kõrgem kaldaveetaimestik kas puudub või on väga hõre, veesiseseid

soontaimi ei kasva ning ka ujulehtedega taimi on vähe, kuid nii kaldal kui ka kaldavees kasvab rohkesti turbasamblaid (Paal, 2004).

Luhasoo maastikukaitsealal esineb elupaigatüüpi huumustoitelised järved ja järvikud (3160) 8,38 hektaril, hõlmates enda alla kaitseala keskosas paikneva 6,9 hektari suuruse Mustjärve, 1,29 hektarilise Tiksjärve ja 0,19 hektarilise Püksijärve. Elupaiga esinduslikkuseks kõigi järvede puhul on A. Järved on turbasammalde, kanarbikuliste jt. lageraba taimedega või rabamännikuga kaldaga. Veesisene taimestik puudub või koosneb turbasamblaist; vahel ka väikest vesihernest, rabakat või ujulehtedega taimi.

Natura 2000 standardandmebaasis on elupaigatüübi huumustoitelised järved ja järvikud (3160) katvuseks Luhasoo looduslal märgitud 8,78 hektarit. Luhasoo looduslal esineb antud elupaigatüüpi 8,38 hektaril. Huumustoiteliste järvede ja järvikute (3160) pindala Luhasoo looduslal suurendada pole võimalik, mistõttu on tarvis Natura 2000 standardandmebaasis olevaid andmeid korrigeerida. Kokkuvõtte kõikidest Luhasoo maastikukaitsealale jäävatest väärtustest ning kaitse-eesmärkidest on välja toodud lisas 3.

- **Pikaajaline kaitse-eesmärk**

Elupaigatüübiga on kaetud vähemalt 8,38 hektarit ja elupaiga esinduslikkus on A.

- **Kaitsekorraldusperioodi kaitse-eesmärk**

Elupaigatüübiga on kaetud vähemalt 8,38 hektarit ja elupaiga esinduslikkus on A.

- **Mõjutegurid ja meetmed**

- Inimtegevusest põhjustatud veerežiimi muutused.

Meede: kaitserežiimi tagamine.

- Õigusrikkumised: mootorsõidukitega sõitmine väljaspool teid, prügistamine.

Meede: ala seisundi jälgimine, vajadusel järelevalve tõhustamine.

2.1.2. NIIDUD

2.1.2.1. LAMMINIIDUD (6450) (LOD I; KE - JAH; LOA - JAH)

Lamminiidud ehk luhad, meie kõige lopsakama taimekasvuga niidukooslused, paiknevad eranditult jõgede aeg-ajalt üleujutatavatel lammidel. Oma lopsakuse võlgnevad nad väga viljakale mullale, mida rikastavad tulvaveest kantud toitainerikkad setted. Sõltuvalt maapinna kõrgusest (asendist lammil), jõe voolukiirusest ja üleujutuse kestusest võivad tulvaveega toodud setete hulgad olla üsnagi erinevad. Niiskustingimused lammi eri osades vahelduvad ajuti kuivadest kuni pidevalt märgadeni. Taimestik valitsevad sageli kõrgekasvulised kõrrelised ja tarnad. Kaitset väärivad vaid need luhad, mis ei ole oluliselt mõjustatud kuivenduskraavidest ega tugevasti võsastunud või metsastunud (Paal, 2004).

Kaitsekorralduskava koostamise eeltööna läbi viidud poollooduslike koosluste inventuuri (vt 1.5.1.) põhjal elupaigatüüpi lamminiidud (6450) Luhasoo maastikukaitsealal ei esine. Varasemalt on märgitud D (degradeerunud niiduala) esinduslikkusega lamminiidud kaitseala kirdeosas Pärlijõe kallastele (loodusdirektiivi elupaikade andmekiht, aprill 2013). Antud paigas ei voola Pärlijõgi looduslikus sängis vaid uues sirgjoonelises sängis. Ka allavoolu (kaitsealalt väljaspool) jääb ulatuslik kuivendatud piirkond, kus jõgi voolab kunstlikus sängis. Sellest tulenevalt ei tungi tulvavesi antud piirkonnas jõe lammile, mistõttu ei saa käsitleda neid lammialasid elupaigatüübina lamminiidud (6450). Antud ala on tugevalt võsastunud ja niidukooslusena degradeerunud.

Natura 2000 standardandmebaasis on elupaigatüübi lamminiidud (6450) katvuseks Luhasoo looduslal märgitud 7,98 hektarit. Luhasoo looduslal antud elupaigatüüpi ei esine. Seetõttu on tarvis Natura 2000 standardandmebaasis olevad andmed tegelikkusega vastavusse viia.

2.1.3. SOOD

2.1.3.1. RABAD (*7110) (LOD I; KE - JAH; LOA - JAH)

Rabad ehk kõrgsood on soode arengu viimane aste, kus taimede surnud osadest ladestunud turvas on juba nii tüse, et taimede juured ei küüni enam toitainerikka veeni: toitaineid toovad rabadesse peamiselt sademed. Turbakihi keskmine түsedus Eesti rabades on 3,2 meetrit. Raba taimestik valitsevad turbasamblad ja puhmastaimed, puisrabades kasvab ka kiduraid mände, harva üksikuid kaski (Paal, 2004).

Luhasoo maastikukaitsealal paiknevad rabad (*7110) 261,57 hektaril. Rabamassiiv katab enamiku Luhasoo soolast. Luhasoo raba on inimtegevusest oluliselt mõjutamata ja seetõttu heas looduslikus seisundis, kasvav ja funktsioneeriv raba (Kose, 1997). Kaitseala piiril paiknev Pärlijõe lammiala on tugevasti kuivendatud, kuid see ei mõjuta soomassiivi arengut. Rabast põhjasuunda jääv maaparandusobjekt ei avalda raba funktsioneerimisele samuti olulist mõju (Kose, 1997). Raba kirdeosa läbib loode-kagu suunaline tänaseks funktsioneerimise lõpetanud kinni kasvav kraav, mis rabakooslusele olulist mõju ei avalda (joonis 7). Kuna soola veerežiim on rikkumata ja raba on looduslikus seisundis (Kose, 1997) ning esinduslikkuseks on märgitud A (Luhasoo maastikukaitseala loodusdirektiivi elupaikade inventuur, 2011), siis puudub vajadus veerežiimi taastamistöõde planeerimiseks.



Joonis 7. Vaade Luhasoo rabamassiivi kirdeosa läbivale kinni kasvavale kraavile.

Natura 2000 standardandmebaasis on elupaigatüübi rabad (*7110) katvuseks Luhasoo looduslal märgitud 379,99 hektarit. Luhasoo looduslal esineb antud elupaigatüüpi 261,57 hektaril. Vajalik on Natura 2000 standardandmebaasis olevate andmete korrigeerimine.

- **Pikaajaline kaitse-eesmärk**

Elupaigatüübiga on kaetud vähemalt 261,57 hektarit ja esinduslikkus on A.

- **Kaitsekorraldusperioodi kaitse-eesmärk**

Elupaigatüübiga on kaetud vähemalt 261,57 hektarit ja esinduslikkus on A.

- **Mõjutegurid ja meetmed**

- Kinni kasvanud kraavi rekonstrueerimine.

Meede: kaitse-eesmärgi tagamine.

- Õigusrikkumised: mootorsõidukitega sõitmine väljaspool teid, lõkke tegemine, prügistamine.

Meede: ala seisundi jälgimine, vajadusel järelevalve tõhustamine.

2.1.3.2. SIIRDE- JA ÕÕTSIKSOOD (7140) (LOD I; KE - EI; LOA - EI)

Siirdesoo on vaheaste madal soo arengus kõrgsooks ehk rabaks. Kui mäta- ja peenravahede taimed ammutavad siin enamiku toitaineid veel põhjaveest, siis mätastel ja peenardel kasvavad taimed oma juurtega põhjaveeni enam ei küüni ning toituvad peamiselt sademeveega toodavast ainesest. Seetõttu kasvavad mättavahedes madalsoole omased tarnad ja teised rohttaimed, mätastel aga lisaks turbasammaldele puitunud varrega puhmastaimed nagu rabaski (Paal, 2004).

Luhasoo maastikukaitsealal paiknevad siirde- ja õõtsiksood (7140) 9,03 hektaril. Elupaigatunnustele vastav soo jääb kaitseala lõunaossa ja on hinnatud esinduslikkusega A. Kuna sooala on looduslikus seisundis, tema veerežiim on rikkumata (Kose, 1997) ja siirde- ja õõtsiksoode esinduslikkuseks on märgitud A (Luhasoo maastikukaitseala loodusdirektiivi elupaikade inventuur, 2011) puudub vajadus veerežiimi taastamistöõde planeerimiseks.

Natura 2000 standardandmebaasis ei ole elupaigatüübi siirde- ja õõtsiksood (7140) kaitset Luhasoo loodusala kaitse-eesmärgiks seatud. Seega on vajalik lisada antud elupaigatüübi kaitse Luhasoo maastikukaitseala kaitse-eesmärkide hulka ja teha vajalik parandus Natura 2000 standardandmebaasis.

- **Pikaajaline kaitse-eesmärk**

Elupaigatüübiga on kaetud vähemalt 9,03 hektarit ja esinduslikkus on A.

- **Kaitsekorraldusperioodi kaitse-eesmärk**

Elupaigatüübiga on kaetud vähemalt 9,03 hektarit ja esinduslikkus on A.

- **Mõjutegurid ja meetmed**

- Kinni kasvanud kraavi rekonstrueerimine

Meede: kaitserežiimi tagamine.

- Õigusrikkumised: mootorsõidukitega sõitmine väljaspool teid, lõkke tegemine, prügistamine

Meede: ala seisundi jälgimine, vajadusel järelevalve tõhustamine.

2.1.4. METSAD

2.1.4.1. VANAD LOODUSMETSAD (*9010) (LOD I; KE - JAH; LOA - JAH)

Vanad loodusmetsad (*9010) on väga laia mahuga elupaigatüüp, mida mujal Euroopas on hakatud nimetama läänetaigaks, hõlmab eeskätt puutumatud või vähese inim mõjuga vanu metsi, aga ka looduslikult uuenenud hiljutisi põlendikke katvaid nooremaid puustuid. Eestis kuuluvad siia nii okas- ja segametsad kui ka suurem osa lehtmetsi: loo-, nõmme-, palu-, laane- ja rabastunud metsad, mille puurindes valitsevad mänd, kuusk, kask või haab (Paal, 2004).

Luhasoo looduslal on inventeeritud elupaigatüüpi vanad loodusmetsad (*9010) 10,32 hektarit. Elupaigatüüp on märgitud kaitseala lõunaosas paiknevale rabasaarele ja tema esinduslikkuseks on hinnatud B. Natura 2000 standardandmebaasis on elupaigatüübi vanad loodusmetsad (*9010) katvuseks Luhasoo looduslal märgitud 106,97 hektarit. Kolmekümne aasta perspektiivis pole võimalik vanade loodusmetsade (*9010) pindala kasv Luhasoo looduslal, mistõttu on vajalik Natura 2000 standardandmebaasis olevaid andmeid korrigeerida.

- **Pikaajaline kaitse-eesmärk**

Elupaigatüübiga on kaetud vähemalt 10,32 hektarit ja esinduslikkus on A.

- **Kaitsekorraldusperioodi kaitse-eesmärk**

Elupaigatüübiga on kaetud vähemalt 10,32 hektarit ja esinduslikkus on B.

- **Mõjutegurid ja meetmed**

+ kaitsereežiimi tagamine

- Õigusrikkumised: mootorsõidukitega sõitmine väljaspool teid, lõkke tegemine

Meede: ala seisundi jälgimine, vajadusel järelevalve tõhustamine.

2.1.4.2. SOOSTUVAD JA SOO-LEHTMETSAD (*9080) (LOD I; KE - JAH; LOA - JAH)

Soostuvad ja soo-lehtmetsad on laiamahuline elupaigatüüp, millesse kuuluvad nii meie soostuvad metsad, (päris)madalloometsad kui ka lodumetsad. Kõik need kasvavad tasasel maal, laugetes nõgudes või nõlvade jalamil, kus põhjavesi on maapinna lähedal. Põhjavee tase on muutlik: kevaditi on see kõrge, ulatudes tihti maapinnale, suvel langeb sügavamale. Soostuvates metsades ei küüni turbahorisoni tusedus 30 sentimeetrini, madaloo- ja lodumetsades on keskmiselt või hästi lagunenenud turvas sügavam. Madalloometsade väheliikuv põhjavesi on mineraalainete poolest üsna vaene, rohkem mineraalaineid sisaldab lodumetsade liikuvam põhjavesi. Soostumise algstaadiumis valitsevad puurindes paiguti kuusk ja arukask, madalloometsades sookask ning lodumetsades sanglepp koos sookasega (Paal, 2004).

Luhasoo looduslal on inventeeritud elupaigatüüpi soostuvad ja soo-lehtmetsad (*9080) 20,9 hektarit. Elupaigatüüp katab kaitseala lääneosas paiknevat madalloometsa ja tema esinduslikkuseks on hinnatud A. Kuna soola on looduslikus seisundis, tema veerežiim on rikkumata (Kose, 1997) ja soostuvate ja soo-lehtmetsade esinduslikkuseks on märgitud A (Luhasoo maastikukaitseala loodusdirektiivi elupaikade inventuur, 2011) puudub vajadus veerežiimi taastamistööde planeerimiseks. Natura 2000 standardandmebaasis on elupaigatüübi soostuvad ja soo-lehtmetsad (*9080) katvuseks Luhasoo looduslal märgitud 23,95 hektarit. Vajalik on Natura 2000 standardandmebaasis olevate andmete korrigeerimine.

Kaitse-eesmärk

- **Pikaajaline kaitse-eesmärk**

Elupaigatüübiga on kaetud vähemalt 20,9 hektarit ja esinduslikkus on A.

- **Kaitsekorraldusperioodi kaitse-eesmärk**

Elupaigatüübiga on kaetud vähemalt 20,9 hektarit ja esinduslikkus on A.

- **Mõjutegurid ja meetmed**

+ kaitserežiimi tagamine

- Õigusrikkumised: mootorsõidukitega sõitmine väljaspool teid, lõkke tegemine

Meede: ala seisundi jälgimine, vajadusel järelevalve tõhustamine.

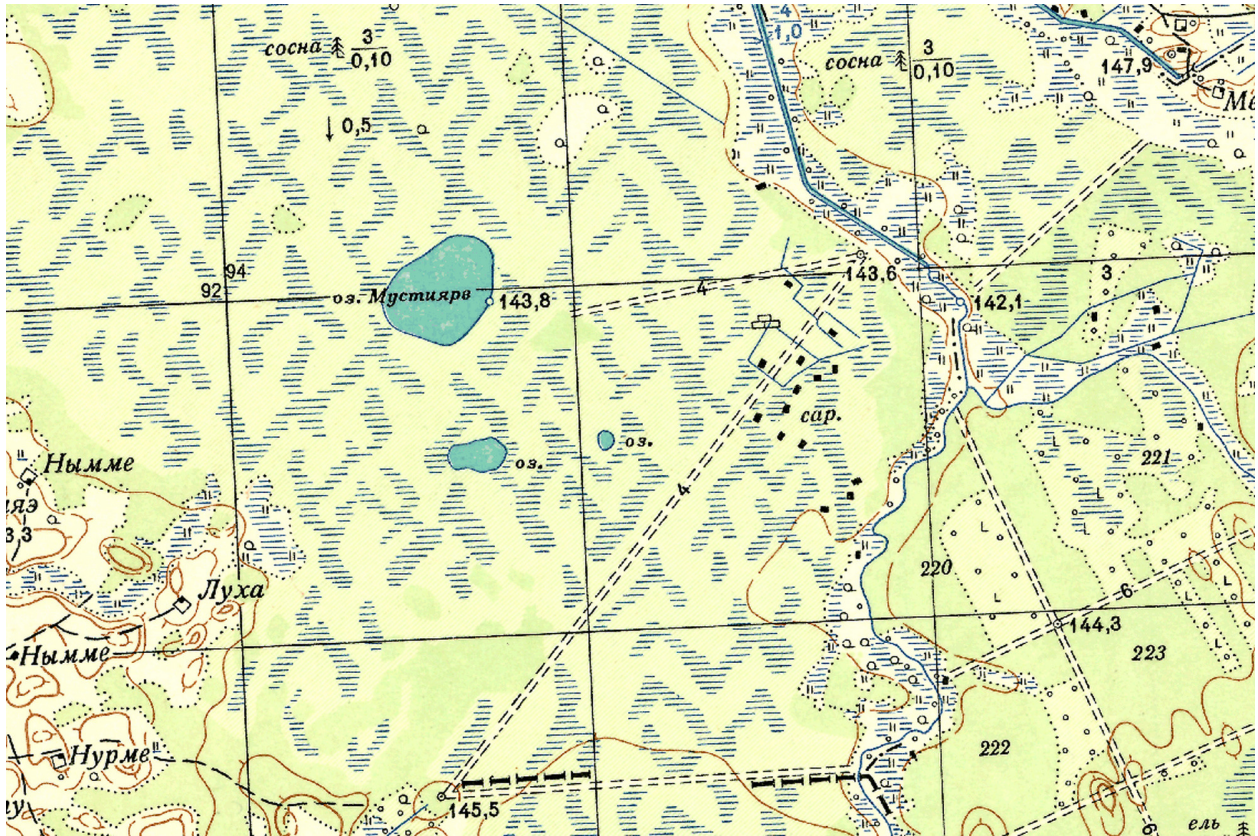
2.1.4.3. SIIRDESOO- JA RABAMETSAD (*91D0) (LOD I; KE - JAH; LOA - JAH)

See elupaigatüüp erineb siirde- ja õõtsiksoode tüübist (7140) ning rabadest (*7110) märgatavalt tihedama ja kõrgema puurindega (puude võrad katavad vähemalt 30% taevast – liituvus 0,3 – ning puude keskmine kõrgus küünib üle nelja meetri). Et siirdesoomets on vaheaste madalsoometsa arengul rabametsaks, siis moodustavad siin puurinde sookask ja mänd, rabametsas valitseb mänd. Alustaimestik on siirdesoometsas mosaiikne, nagu lage- ja puis-siirdesooki: turbasamblamätastel valitsevad rabataimed, mätaste vahel madalsooliigid. Rabametsa iseloomustab eriti tugev põõsa- ja puhmarinne vaevakase, sookailu ja sinikaga (Paal, 2004).

Luhasoo looduslal on inventeeritud elupaigatüüpi siirdesoo- ja rabametsad (*91D0) 163,97 hektarit. A esinduslikkusega siirdesoo- ja rabametsade (*91D0) pindala on 131,87 hektarit. Rabamassiivi idaosas paikneb rabametsaga kaetud ala, mida on hinnatud esinduslikkusega C. Ala suurus on 32,1 hektarit. Madalama esinduslikkuse on tinginud kunagise turba koorimise (tehtud tõenäoliselt käsitsi) tagajärjel kahjustunud rabapind (joonis 8). Tänapäevaks on rabataimestik alal taastunud, kunagised turvavõtukohtad on vaadeldavad vaid lohkudena, mis aja jooksul rabatekke protsessi tulemusena täis kasvavad.

Kuna sooala on looduslikus seisundis, tema veerežiim on rikkumata (Kose, 1997) ja siirdesoo- ja rabametsade esinduslikkuseks on märgitud peamiselt A (C hindega alal on kahjustatud pinnast, kuid seal puuduvad olulist kuivendavat mõju omavad kraavid) (Luhasoo maastikukaitseala

loodusdirektiivi elupaikade inventuur, 2011) puudub vajadus veerežiimi taastamistööde planeerimiseks.



Joonis 8. Vanad turbavõtukohad. Väljavõte Nõukogude Liidu topokaardilt (Maa-amet).

Natura 2000 standardandmebaasis on elupaigatüübi siirdesoo- ja rabametsad (*91D0) katvuseks Luhasoo loodusosal märgitud 140,5 hektarit. Vajalik on Natura 2000 standardandmebaasis olevate andmete korrigeerimine.

- **Pikaajaline kaitse-eesmärk**

Elupaigatüübiga on kaetud vähemalt 163,97 hektarit. A esinduslikkusega 131,87 hektarit ja C esinduslikkusega 32,1 hektarit (kolmekümne aastaga ei jõua rabametsa esinduslikkus suurenda).

- **Kaitsekorraldusperioodi kaitse-eesmärk**

Elupaigatüübiga on kaetud vähemalt 163,97 hektarit. A 131,87 hektarit ja C esinduslikkusega 32,1 hektarit.

- **Mõjutegurid ja meetmed**

+ kaitserežiimi tagamine

- Õigusrikkumised: mootorsõidukitega sõitmine väljaspool teid, lõkke tegemine

Meede: ala seisundi jälgimine, vajadusel järelevalve tõhustamine.

2.2. LUHASOO MAASTIKUKAITSEALAL ESINEVAD KAITSEALUSED LIIGID

Keskonnaregistri andmetel on Luhasoo maastikukaitsealal registreeritud 15 kaitsealuse liigi leiukohtade. Nendest üks loomaliik kuulub esimesse kaitsekategooriasse, kolm taimeliiki teise ja 11 taimeliiki kolmandasse kaitsekategooriasse. Liigilise ülevaate annab tabel 2.

Tabel 2. Luhasoo maastikukaitseala kaitsealuste liikide loend ja leiukohtade arv.

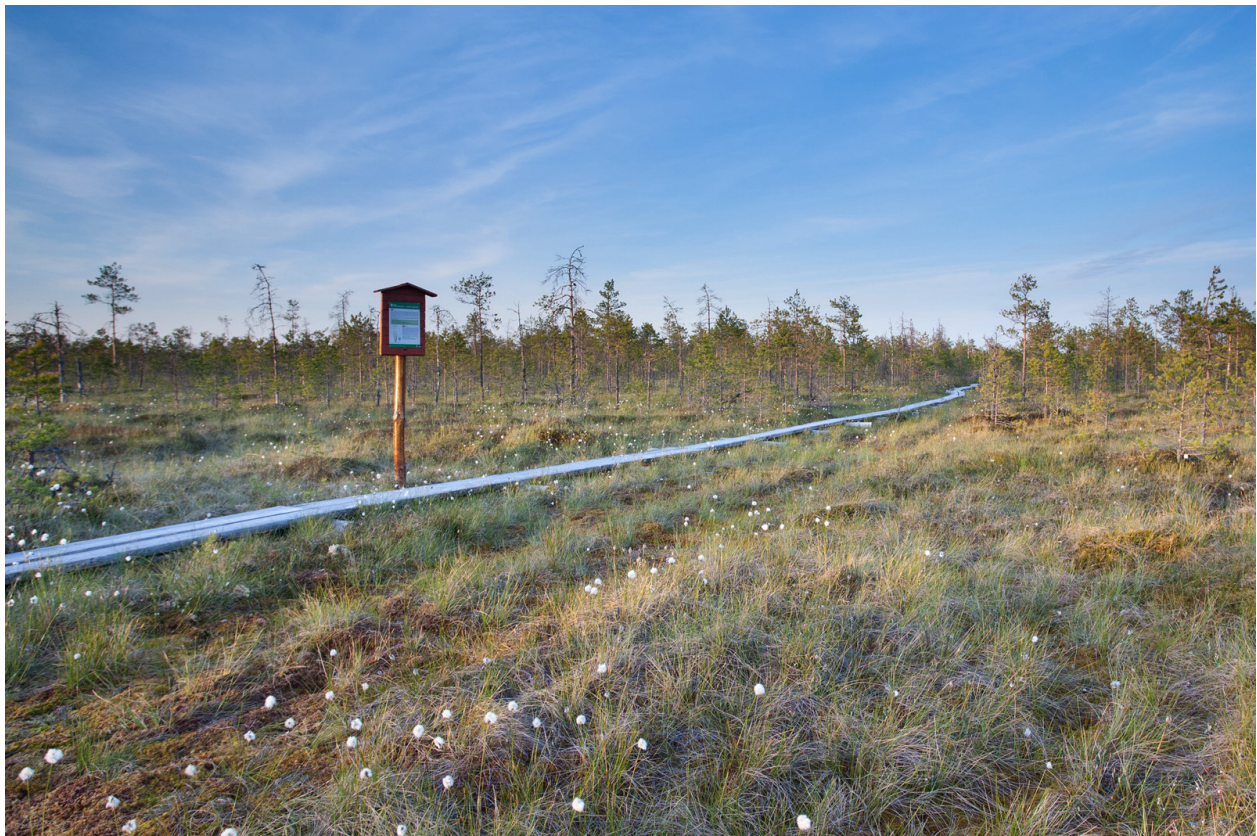
Liik	Kaitsekategooria	Leiukohtade arv
must-toonekurg (<i>Ciconia nigra</i>)	I	1
sagristarn (<i>Carex irrigua</i>)	II	6
Russowi sõrmkäpp (<i>Dactylorhiza russowii</i>)	II	2
sookäpp (<i>Hammarbya paludosa</i>)	II	1
Suur-kuldtiib	III	1
kahkjaspunane sõrmkäpp (<i>Dactylorhiza incarnata</i>)	III	7
harilik käoraamat (<i>Gymnadenia conopsea</i>)	III	7
suur käopõll (<i>Listera ovata</i>)	III	13
Balti sõrmkäpp (<i>Dactylorhiza baltica</i>)	III	2
kuradi sõrmkäpp (<i>Dactylorhiza maculata</i>)	III	16
soo-neiuvaip (<i>Epipactis palustris</i>)	III	5
harilik ungrukold (<i>Huperzia selago</i>)	III	1
karukold (<i>Lycopodium clavatum</i>)	III	4
kahelehine käokeel (<i>Platanthera bifolia</i>)	III	5
rohekas käokeel (<i>Platanthera chlorantha</i>)	III	4
roomav öövilge (<i>Goodyera repens</i>)	III	1

Must-toonekure leiukoha näol on tegemist linnu pesapaigaga.

Kaitsealal esinevad kaitsealused taimed kasvavad enamasti madal- ja siirdesoos. Kuna tegemist on looduslike elupaikadega, siis taimeliikide kasvukohtade soodsa seisundi tagamiseks pole vaja eraldi kaitsekorralduslikke tegevusi. Elupaiga säilimine tagab ka kaitsealustele taimeliikidele head kasvutingimused. Tabelis 2 väljatoodud liigid ei ole seatud kaitseala kaitse-eesmärkideks.

3. ALA JA SELLE VÄÄRTUSTE TUTVUSTAMINE NING KÜLASTUSKORRALDUS

Peamine puhkeväärtus kaitsealal on ligikaudu 5 kilomeetri pikkune, algelt ringikujuline Luhasoo õpperada (joonis 9), mille kõige kaugemale ulatuvas osas, Meiesaare nimega rabasaarel, asub küttekoldega varustatud metsaonn, lahtine lõkkease, istepingid ja kuivkäimla. Nüüdseks on Tiksijärve üle kallaste tõusmise tõttu raja varasemalt tagasipöörduv osa suletud, mistõttu tuleb pärast rabasaare külastamist tuldud teed mööda tagasi pöörduda. Õpperada läbides on võimalik lisaks nähtule ja kogetule omandada huvitavat teavet infotahvlitelt. Luhasoo õpperaja algusesse on rajatud tähistatud parkla, lahtine lõkkease koos istepinkidega, laud-pingid, puude varjualune, kuivkäimla ja raba loodusväärtusi tutvustav infotahvel. Rada kulgeb alguses läbi metsa, seejärel mööda laudteed läbi erinevate sookoosluste ning lõppeb rabasaarele jõudes. Täiendavat infot raja kohta saab RMK kodulehelt.



Joonis 9. Vaade Luhasoo õpperajale.

Luhasoo õpperada on populaarne. Riigimetsa Majandamise Keskuse andmetel on raja külastatavus saavutanud optimaalse taseme, ulatudes ca 4000 külastuseni aastas. Luhasoo õpperada kasutatakse aktiivselt keskkonnahariduslike õppeprogrammide läbiviimiseks (Keskkonnaamet, RMK).

Luhasoo õpperaja tutvustamiseks on koostatud infovoldik, mille kõige värskem versioon ilmus 2012. aastal.

Visioon ja eesmärk

- Visioon

Säilinud on väärtuslik looduskeskkond loodusturismi ja -hariduse tarbeks.

- Eesmärk

Õpperada on heas korras ja varustatud ajakohaste infotahvlitega.

3.1. LUHASOO LOODUSE ÕPPERADA

Luhasoo maastikukaitsealal asub u 5 km pikkune Luhasoo õpperada. Õpperajast 2 km kulgeb erinevaid sookooslusi läbival laudteel. Rada on varustatud infotahvlitega, mis tutvustavad erinevaid sookooslusi ja piirkonna elustikku. Raja algusesse on rajatud parkla, kuivkäimla, lahtine lõkkease koos istepinkidega, laud-pingid ja infotahvel. Seejärel kulgeb rada läbi metsa, sooservast edasi juba laudteel läbi erinevate sookoosluste. Rajale lisab põnevust ja silmailu möödumine maalilisest Mustjärvest. Sealt edasi keerab laudtee Meiesaaire rabasaarele, kus matkaja leiab eest küttekoldega varustatud metsaonni, lahtise lõkkeaseme ja kuivkäimla (joonis 10).



Joonis 10. Vaade Luhasoo metsaonnile.

Alates 2008. a on Tiksjärv tõusnud üle kallaste, põhjustades veekogu ümbritseval rabaalal liigvett. Veetaseme tõusu põhjus pole teada. Oletatakse, et liigvesi on põhjustatud raba servaaladel asuvatest kopra paisudest, kuid veenvat tõestust sellele pole, samas ei saa seda ka välistada. Nähtuse üheks võimalikuks põhjuseks peetakse ka Luhasoo loodusliku taastumisprotsessi (Keskkonnaamet), mille käigus on ilmselt vähenenud kraavide mõju veerežiimile ning on muutunud looduslik äravoolurežiim. Sookaitsest seisukohast on veetaseme tõus Tiksjärve ja Mustjärve kallastel positiivne nähtus, mistõttu pole vajalik veetaseme langetamine Luhasoo keskosas.

Luhasoo õpperaja taristu (infostend, infotahvlid, laudtee, metsaonn, 2 lõkkeaset ja 2 kuivkäimlat) on heas seisukorras. Külustutaristut laiendada ei plaanita, sest olemasolev taristu täidab vajaliku küllastuskorraldusliku nõudluse hästi ära.

Vajalikud meetmed:

- Igal aastal läbiviidavad plaanipärased hooldustööd

3.2. LUHASOO MAASTIKUKAITSEALA TUTVUSTAV VOLDIK

Luhasoo õpperaja tutvustamiseks on koostatud voldik, mille kõige värskem versioon ilmus 2012. aastal. Voldik annab ülevaate maastikukaitsealast ja sinna rajatud looduse õpperajast. Infomaterjal on saadaval Keskkonnaameti kodulehel eesti ja inglise keelsena ning sisaldab infot kaitseala loodusväärtuste kohta, kaitseala kaarti ja külastaja meespead. Voldiku väljaandja on Keskkonnaamet.

Vajalikud meetmed:

- 2018. ja 2023. aastal voldiku kaasajastamine ja kordustrükk

3.3. LUHASOOS LÄBIVIIDAVAD KESKKONNAHARIDUSLIKUD ÕPPEPROGRAMMID

Keskkonnaameti õppeprogrammid

Keskkonnaamet viib Luhasoos läbi kolme erinevat programmi, mis on koostatud sihtgrupile alates lasteaiast kuni gümnaasiumi lõpuni.

Programm **Sisalikuretk** rabas on mõeldud lasteaiastele ja I (I-IV klass) kooliastme õpilastele. Programmi eesmärgiks on:

- õppida tundma raba, selle eripära ja elustikku;
- õppida tundma arusisalikku ja mõistma tema eluviisi;
- õppida märkama looduse seoseid ilmaga.

Programm **Uurime raba** on mõeldud II kooliastme (V-VII klass) õpilastele. Programmi

eesmärgiks on:

- õppida tundma raba ja selle eripära (mikrokliima);
- õppida tundma rabataimi ja –loomi ning nende kohastumusi ning liikide omavahelisi suhteid;
- uurida raba elurikkust.

Programm **Bioloogia tund rabas** on mõeldud gümnaasiumi õpilastele. Programmi eesmärgiks on:

- õppida tundma rabas elavate liikide omavahelisi suhteid ja seoseid elukeskkonnaga;
- õppida märkama liikide kohastumusi elukeskkonnaga.

RMK õppeprogrammid

Programm **Matkasellid Luhasoos** on mõeldud õpilastele eelkoolist gümnaasiumini. Programmi eesmärgiks on:

- õppida tundma soo erinevaid arenguastmeid;
- õppida tundma soos kasvavaid taimi ja soos elavaid loomi;
- leida vastus küsimusele: „Kas turvas on taastuv või taastumatu maavara?“.

Rohkem teavet programmi kohta leiab Keskkonnaameti ja RMK kodulehelt.

4. KAVANDATAVAD KAITSEKORRALDUSLIKUD TEGEVUSED JA EELARVE

4.1. TEGEVUSTE KIRJELDUS

4.1.1. KAITSE-EESKIRJA UUENDAMINE

Praegu kehtiv “Luhasoo maastikukaitseala kaitse-eeskiri” kinnitati Vabariigi Valitsuse 18.10.2000. a määrusega nr 335. Vastavalt looduskaitseaduse § 91 lõikele 1 jäävad enne looduskaitseaduse jõustumist moodustatud kaitsealade ja looduse üksikobjektide kaitseks kehtestatud kaitse-eeskirjad ja kaitsekord kehtima kuni looduskaitseaduse alusel kehtestatud kaitse-eeskirjade jõustumiseni või kaitse kehtetuks tunnistamiseni, kuid mitte kauemaks kui 2016. aasta 1. maini. Seetõttu tuleb praegu kehtiv kaitse-eeskiri uuendada: viia kooskõlla Luhasoo loodusala kaitse-eesmärkidega ja looduskaitseadusega. Kaitsekorra ja piiride muutmise ettepanekud on välja toodud lisas 2.

Tegevus kuulub teise prioriteetsusklassi. Töö korraldajaks on Keskkonnaamet.

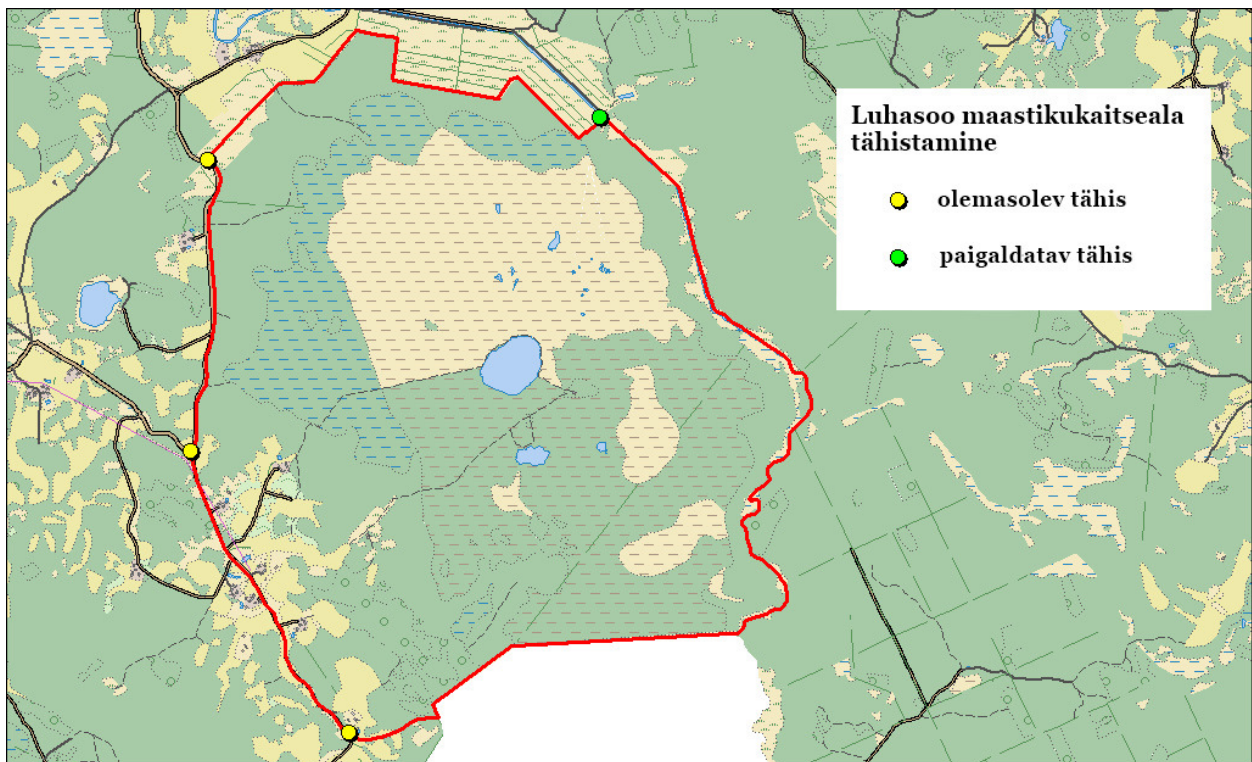
4.1.2. LOODUSDIREKTIIVI ELUPAIGAANDMETE TÄIENDAMINE

Kaitsekorraldusperioodil on vajalik täiendada Luhasoo maastikukaitseala puudutavaid loodusdirektiivi elupaigatüüpide andmeid. Kaitsekorralduskava koostamise ajaks olid ajakohastatud elupaikade levikupiirid ja andmed elupaikade esinduslikkuse kohta, kuid mitmed elupaiku iseloomustavad andmed on jätkuvalt puudu. Samuti on täitmata elupaigatüüpe iseloomustavad ankeedid.

Tegevus kuulub teise prioriteetsusklassi. Töö korraldajaks on Keskkonnaamet.

4.1.3. TÄHISTE PAIGALDAMINE

Kaitsekorralduskava koostamise ajal oli Luhasoo maastikukaitseala tähistatud kolme tähisega (kahele postile paigaldatud vanad vaatamisväärsuse tähised). Tähised on heas seisukorras ja ei vaja asendamist. Kaitseala paremaks tähistamiseks on vaja paigaldada lisaks olemasolevatele veel üks keskmine (keskkonnaministri määrus 03.06.2004 nr 65 „Kaitstava loodusobjekti tähistamise kord ja tähised“) tähis. Planeeritud tähise asukoht on märgitud joonisel 11.



Joonis 11. Luhasoo maastikukaitseala tähistamine (Maa-amet).

Tegevus kuulub teise prioriteetsusklassi. Töö korraldajaks on RMK.

4.1.4. LUHASOO MAASTIKUKAITSEALA TUTVUSTAVA VOLDIKU TÄIENDAMINE JA KORDUSTRÜKK

2018. ja 2023. aastal ajakohastatakse voldikut ja korraldatakse kordustrükk.

Tegevus kuulub kolmandasse prioriteetsusklassi. Töö korraldajaks on Keskkonnaamet.

4.1.5. LUHASOO LOODUSEÕPPERAJA TARISTU IGA-AASTANE HOOLDAMINE

Luhasoo õpperaja taristu: laud-pingid, istepingid, puude varjualused, infostendid, infotahvlid, laudtee, metsaonn, lõkkeasemed ja kuivkäimlad olid kaitsekorralduskava koostamise ajal heas seisukorras, ent vajavad siiski loomuliku amortisatsiooni tulemusena iga-aastast hooldamist. Samuti varustatakse Luhasoo metsaonni küttepuudega, mida transporditakse rabasaarele talviti.

Tegevus kuulub kolmandasse prioriteetsusklassi. Töö korraldajaks on RMK.

4.1.6. KAITSEKORRALDUSKAVA UUENDAMINE

Kaitsekorralduskava on koostatud 10 aastaks (2014-2023). Järgmiseks kaitsekorraldusperioodiks (2024–2033) uuendatakse kava 2023. aastal. Uuendamise aluseks on kaitsekorralduse tulemuslikkuse hindamine.

Tegevus kuulub teise prioriteetsusklassi. Töö korraldajaks on Keskkonnaamet.

4.2 EELARVE

Eelarve tabelisse 3 on koondatud eelnevate analüüsidenä esitatud tööd, mis on täitmiseks käesoleva kaitsekorralduskavaga ettenähtud perioodi jooksul.

Tabelis on tegevused jaotatud vastavalt tegevuse olulisusele järgmistesse prioriteetsusklassidesse:

- 1) esimene prioriteet – hädavajalik tegevus, millela kaitse-eesmärkide täitmine planeeritavas ajavahemikus on võimatu, see on väärtuste säilimisele ja toimiva ohuteguri kõrvaldamisele suunatud tegevus; kaitsekorralduse tulemuslikkuse hindamiseks vajalik tegevus;
- 2) teine prioriteet – vajalik tegevus, mis on suunatud väärtuste taastamisele, eksponeerimisele ja potentsiaalsete ohutegurite kõrvaldamisele;
- 3) kolmas prioriteet – soovituslik tegevus ehk tegevus, mis aitab kaudselt kaasa väärtuste säilimisele ja taastamisele ning ohutegurite kõrvaldamisele.

Tabel 3. Eelarve.

Jrk	Tegevuse nimetus	Tegevuse tüüp	Korraldaja	Priori- teet	2014	2015	2016	2017	2018	2019	2020	2021	2022	2023	Kokku
Sadades eurodes															
Inventuurid, seired, uuringud															
4.1.2.	Loodusdirektiivi elupaigaandmete täiendamine	Inventuur	KA	2	X										0
Taristu, tehnika ja loomad															
4.1.3.	Tähiste paigaldamine	Kaitsealuste objektide tähistamine	RMK	2		1									1
4.1.5.	Luhasoo looduseõpperaja taristu hooldamine	Radade, külastuskeskuste ja puhkekohtade hooldamine	RMK	3	10	10	10	10	10	10	10	10	10	10	100
Kavad, eeskirjad															
4.1.1.	Kaitse-eeskirja uuendamine	Kaitsekorra muutmine	KA	2	X										
4.1.6.	Kaitsekorralduskava uuendamine	Tegevuskava	KA	2										70	70
Kaitseala tutvustamine ja keskkonnaharidus															
4.1.4.	Luhasoo maastikukaitseala tutvustava voldiku täiendamine ja korduärükk	Trükiste väljaandmine ja infotahvliite koostamine	KA	3					20					20	40
Kokku															211

X – töö teostavad Keskkonnaameti spetsialistid

5. KAITSEKORRALDUSE TULEMUSLIKKUSE HINDAMINE

Kaitsekorralduskava tulemuslikkuse hindamise aluseks on tulemuslikkuse seire. Vajalik on kaitsekorraldusperioodi jooksul laekuva asjakohase info registreerimine ja säilitamine. Oodatavaks tulemuseks on kaitse-eesmärgiks olevate elupaikade pindala ja esinduslikkuse säilimine või paranemine. Kaitsekorralduse tulemuslikkuse hindamine tehakse kaitsekorralduskava uuendamise käigus.

Tabel 4. Kaitsekorralduse tulemuslikkuse hindamine.

Jrk	Väärtus	Indikaator	Kriteerium	Tulemus
2.1.1.1.	huumustoitelised järved ja järvikud (3160)	elupaiga pindala ja esinduslikkus	elupaiga pindala on 8,38 hektarit ja esinduslikkus on A	A esinduslikkusega elupaiga pindala on vähemalt 8,38 hektarit
2.1.3.1.	rabad (*7110)	elupaiga pindala ja esinduslikkus	elupaiga pindala on 261,57 hektarit ja esinduslikkus on A	A esinduslikkusega elupaiga pindala on vähemalt 261,57 hektarit
2.1.3.2.	siirde- ja õõtsiksood (7140)	elupaiga pindala ja esinduslikkus	elupaiga pindala on 9,03 hektarit ja esinduslikkus on A	A esinduslikkusega elupaiga pindala on vähemalt 9,03 hektarit
2.1.4.1.	vanad loodusmetsad (*9010)	elupaiga pindala ja esinduslikkus	elupaiga pindala on 10,32 hektarit ja esinduslikkus on B	vähemalt B esinduslikkusega elupaiga pindala on vähemalt 10,32 hektarit
2.1.4.2.	soostuvad ja soolehtmetsad (9080)	elupaiga pindala ja esinduslikkus	elupaiga pindala on 20,9 hektarit ja esinduslikkus on A	A esinduslikkusega elupaiga pindala on vähemalt 20,9 hektarit
2.1.4.3.	siirdesoo- ja rabametsad (91D0)	elupaiga pindala ja esinduslikkus	A esinduslikkusega elupaiga pindala on 131,87 hektarit, C esinduslikkusega elupaiga pindala on 32,1 hektarit	A esinduslikkusega elupaiga pindala on vähemalt 131,87 hektarit, vähemalt C esinduslikkusega elupaiga pindala on vähemalt 32,1 hektarit.

KASUTATUD ALLIKAD

Eesti Looduse Infosüsteem (EELIS) (külastatud märts 2013).

Euroopa Komisjonile esitatav Natura 2000 võrgustiku alade nimekiri. Vabariigi Valitsuse korraldus 05.08.2004 nr 615 <https://www.riigiteataja.ee/akt/328122010002> (külastatud märts 2013).

Kaitstava loodusobjekti tähistamise kord ja tähised. Keskkonnaministri määrus 03.06.2004 nr 65 <https://www.riigiteataja.ee/akt/13132978> (külastatud aprill 2013)

Keskkonnaregister. <http://register.keskkonnainfo.ee> (külastatud aprill 2013).

Looduskaitseeadus. <https://www.riigiteataja.ee/akt/110062011005> (külastatud aprill 2013).

M. Kose, 1997. Luhasoo maastikukaitseala teaduslikud uuringud ja kaitsedokumentatsioon. OÜ Geopakt.

Natura 2000 standardandmebaas. <http://natura2000.eea.europa.eu/#> (külastatud aprill 2013).

Paal, J, 2004. Euroopas väärtustatud elupaigad Eestis. Eesti Keskkonnaministeerium.

Maa-ameti koduleht www.maaamet.ee

LISA 1. LUHASOO MAASTIKUKAITSEALA KAITSE-EESKIRI JA LOODUSKAITSESEADUSE PARAGRAHVID 4 JA 50

Luhasoo maastikukaitseala kaitse-eeskiri

Väljaandja: Vabariigi Valitsus

Akti liik: määrus

Teksti liik: terviktekst

Redaktsiooni jõustumise kp: 01.02.2009

Redaktsiooni kehtivuse lõpp: Hetkel kehtiv

Vastu võetud 18.10.2000 nr 335

RT I 2000, 80, 510

jõustumine 30.10.2000

Muudetud järgmiste aktidega

Vastuvõtmine - Avaldamine - Jõustumine

12.06.2003 - RT I 2003, 46, 328 - 21.06.2003

19.01.2009 - RT I 2009, 7, 48 - 01.02.2009

Määrus kehtestatakse «Kaitstavate loodusobjektide seaduse» paragrahvi 5 lõike 4 ja paragrahvi 6 lõike 3 alusel.

1. peatükk ÜLDSÄTTED

§ 1. Reguleerimisala

(1) Luhasoo maastikukaitseala (edaspidi kaitseala) on moodustatud Eesti NSV Ministrite Nõukogu 25. mai 1981. a määrusega nr 340 «Sookaitsealade moodustamise kohta» kaitse alla võetud sookaitseala baasil. Kaitseala põhieesmärk on Lõuna-Eestile iseloomuliku ja looduslikuna säilinud Luhasoo soo kaitse.

(2) Kaitseala maa- ja veeala jaguneb vastavalt kaitsekorra eripärale ja majandustegevuse piiramise astmele sihtkaitsevööndiks ja piiranguvööndiks.

(3) Kaitseala ja selle vööndite piirid kantakse riiklikusse maakatastrisse.

§ 2. Kaitseala piir

(1) Luhasoo maastikukaitseala välispiir (edaspidi piir) kulgeb Rõuge vallas Eesti–Läti piiripunktist 95 mööda Pärlijõe paremkallast põhja suunas kuni Vanaluha maaparandusobjekti kagupoolse kogumiskraavini; mööda kraavi paremkallast edela suunas kuni maaparandusobjekti

Luhasoo-poolse kuivenduskraavini; seejärel mööda maaparandusobjekti Luhasoo-poolseid kuivendus- ja kogumiskraave Pedaja maaüksuse (69702:001:0883) kirde- ja loodepiiril ja talude 37, 36 ja 35 lahusmaatükkidel ning Kadeni 40 maaüksusel (69702:001:1380) kuni lõikumiseni kirde-edelasuunalise magistraalkraaviga Kadeni 40 maaüksusel (69702:001:1380); mööda seda magistraalkraavi edela suunas kuni Kellamäe teeni; mööda nimetatud teed lõuna, kagu ja ida suunas kuni Eesti–Läti piirini piiripunktide 98 ja 97 vahel ning mööda Eesti–Läti piiri ida suunas kuni piiripunktini 95.

(2) Kaitseala välispiiri ja vööndite piiride kirjeldused on koostatud riigiettevõtte Eesti Maauringud 1992. aasta maakasutuskaardi (möötkava 1:10 000) ja Eesti põhikaardi (möötkava 1:10 000) alusel ning talumaade osas Katastri Ameti 1935. aasta skeemkaartide (möötkava 1:10 000) ja maakatastri 11. märtsi 2003. a andmete alusel.
[RT I 2003, 46, 328 - jõust. 21.06.2003]

§ 3. Kaitseala valitseja

Luhasoo maastikukaitseala valitseja on Keskkonnaamet.
[RT I 2009, 7, 48 - jõust. 01.02.2009]

2. peatükk KAITSEKORRA ÜLDPÕHIMÕTTED

§ 4. Lubatud tegevus

(1) Inimestel on lubatud viibida, korjata marju ja seeni, püüda kala ning pidada jahti kogu kaitseala maa-alal. Eramaal võib liikuda vastavalt «Asjaõigusseadusele» ja «Kaitstavate loodusobjektide seadusele».

(2) Telkimine ja lõkke tegemine kaitsealal on lubatud ainult kaitseala valitseja poolt selleks ettevalmistatud ja tähistatud paikades.

(3) Kaitsealal on lubatud vähem kui 50 osalejaga rahvaürituste korraldamine selleks ettevalmistamata kohtades. Rohkem kui 50 osalejaga rahvaürituste korraldamine selleks ettevalmistamata kohtades on lubatud üksnes kaitseala valitseja nõusolekul.

(4) Kaitsealal on lubatud mootorita ujuvvahendiga sõitmine.

§ 5. Keelatud tegevus

(1) Kaitsealal on keelatud puhtpuistute kujundamine ja energiapuistute rajamine.

(2) Kaitsealal on keelatud jalgrattaga sõitmine väljaspool teid ja radu ning mootorsõidukite liiklemine ja parkimine väljaspool selleks ettenähtud teid ja parklaid, välja arvatud järelevalve-, teadus- ja päästetöödel ning käesoleva määrusega lubatud metsa- ja põllumajandustöödel. Kaitsealal on keelatud veemootorsõidukiga liiklemine, välja arvatud järelevalve-, teadus- ja päästetöödel.

(3) Kaitseala valitseja igakordse nõusolekuta on kaitsealal keelatud:

- 1) maakorralduskava kinnitamine;
- 2) katastriüksuse kõlvikute piiride ja pindala muutmine;
- 3) metsamajandamiskava väljastamine;
- 4) detail- ja üldplaneeringu kehtestamine;
- 5) projekteerimistingimuste andmine.

§ 6. Teadusalased välitööd

Teadusalaseid välitööd tehakse kaitsealal «Kaitstavate loodusobjektide seaduse» paragrahvis 25 sätestatud korra alusel.

§ 7. Üksikobjekti kaitse

Kaitseala piiranguvööndis paikneva kaitstava looduse üksikobjekti kaitset korraldatakse «Kaitstavate loodusobjektide seaduse» paragrahvi 5 lõike 5 kohase kaitse-eeskirja alusel.

§ 8. Tegevuse kooskõlastamine

(1) Kaitseala valitseja nõusoleku saamiseks käesolevas määruses ettenähtud juhtudel peab vastava loa taotleja või projekti või kava kooskõlastuse taotleja esitama kaitseala valitsejale kirjaliku taotluse.

(2) Kaitseala valitseja vastab taotlusele kirjaliku nõusoleku ja vajaduse korral omapoolsete tingimuste esitamisega või motiveeritud keeldumisega nii taotlejale kui ka vastava loa andjale hiljemalt ühe kuu jooksul pärast taotluse saamist.

(3) Keskkonnamõju hindamise vajaduse korral on kaitseala valitsejal õigus taotlusele vastamist edasi lükata kuni ekspertiisiakti saamiseni, teavitades sellest nii nõusoleku taotlejat kui ka loa andjat.

(4) Metsaraie taotluse vaatab läbi kaitseala valitseja, kes tulenevalt koosluse liikide ning vanuse mitmekesisuse säilitamise eesmärgist annab oma kirjaliku nõusoleku ja vajaduse korral seab omapoolsed tingimused või esitab motiveeritud keeldumise kümne päeva jooksul pärast taotluse saamist.

§ 9. Kaitseala piires asuva kinnisasja võõrandamine

«Vabariigi Valitsuse seaduse» paragrahvi 44 lõike 2 alusel on kaitseala piires asuva kinnisasja võõrandamisel riigi esindajaks ostueesõiguse teostamisel keskkonnaminister, kellele teatatakse kinnisasja võõrandamisest «Asjaõigusseaduses» sätestatud korras.

3. peatükk SIHTKAITSEVÖÖND

§ 10. Sihtkaitsevööndi kirjeldus

(1) Luhasoo maastikukaitseala sihtkaitsevöönd on kaitseala osa seal väljakujunenud või kujundatavate looduslike ja poollooduslike koosluste säilitamiseks.

(2) Luhasoo sihtkaitsevööndisse kuuluvad Pedaja maaüksus (69702:001:0883), Roosa metskonna maaüksus (69702:001:1420) (kvartal RS 152), talude 35, 36, 37, 38, 40 ja 41 lahusmaatükkide kaitsealale jäävad osad ning talude lahusmaatükid Pärlijõe läänekaldal Eesti–Läti piirist kuni Vanaluha maaparandusobjekti kagupoolseima kogumiskraavini.
[RT I 2003, 46, 328 - jõust. 21.06.2003]

§ 11. Keelatud tegevus

Sihtkaitsevööndis on keelatud majandustegevus ja loodusvarade kasutamine, välja arvatud käesoleva määruse paragrahvides 4, 6 ja 7 sätestatud lubatud tegevus.

§ 12. Lubatud tegevus

Kaitseala valitseja nõusolekul on lubatud:

- 1) hooldustööd kaitsealuste liikide elutingimuste säilitamiseks;
- 2) rajada kaitseala tarbeks ehitisi, mida ei kasutata tootmiseks;
- 3) harvendada vastavalt kaitse-eesmärgile puu- ja põõsarinet, kusjuures kaitseala valitsejal on õigus esitada nõudeid raieaja ja tehnoloogia, metsamaterjali kokku- ja väljaveo ning puistu koosseisu ja täiuse osas;
- 4) hooldada olemasolevaid maaparandussüsteeme.

§ 13. Metsakaitse sihtkaitsevööndis

Sihtkaitsevööndis on metsakaitse eesmärk bioloogilise mitmekesisuse ja maastikuilme säilitamine.

4. peatükk PIIRANGUVÖÖND

§ 14. Piiranguvööndi kirjeldus

(1) Luhasoo maastikukaitseala piiranguvöönd on kaitseala majanduslikult kasutatav osa, kus majandustegevuses tuleb arvestada «Kaitstavate loodusobjektide seaduses» ning selle alusel käesolevas määruses kehtestatud tingimusi.

(2) Luhasoo piiranguvöönd on kaitseala piires olev maa-ala, mis ei kuulu sihtkaitsevööndisse.

§ 15. Keelatud tegevus

(1) Piiranguvööndis on lisaks paragrahvis 5 loetletud tegevustele keelatud:

- 1) uute maaparandussüsteemide rajamine;
- 2) veekogude veetaseme muutmine ja nende kallaste kahjustamine;

- 3) maavarade ja maa-ainese kaevandamine, välja arvatud «Maapõueseaduse» paragrahvides 26 ja 62 sätestatud juhtudel kaitseala valitseja nõusolekul ja temaga kooskõlastatud kohtades;
- 4) väetiste ja mürkkemikaalide kasutamine metsamaal ja looduslikul rohumaal;
- 5) uuendusraie, välja arvatud turberaie perioodiga vähemalt 40 aastat, kusjuures kaitseala valitsejal on koosluse liikide ja vanuse mitmekesisuse säilitamiseks õigus esitada nõudeid turberaie liigi, raieaja, puidu kokku- ja väljaveo, raielangi puhastamise viiside ning puistu koosseisu ja täiuse kohta;
- 6) jäätmete ladustamine, välja arvatud kodumajapidamises tekkinud tavajäätmete ladustamine oma kinnisasja piires kaitseala valitsejaga kooskõlastatud kohtades.

(2) Piiranguvööndis on kaitseala valitseja nõusolekuta keelatud:

- 1) uute ehitiste püstitamine;
- 2) uute teede, õhuliinide ja muude kommunikatsioonide rajamine.

§ 16. Metsakaitse piiranguvööndis

Piiranguvööndi metsakaitse eesmärk on bioloogilise mitmekesisuse ja maastikuilme säilitamine.

1 Euroopa Ühenduste Nõukogu direktiivid 92/43/EMÜ (EÜT L 206, 21.05.1992) ja 79/409/EMÜ (EÜT L 103, 2.04.1979)

Looduskaitseaduse paragrahvid 4 ja 50

§ 4. Kaitstavad loodusobjektid

(1) Kaitstavad loodusobjektid on:

- 1) kaitsealad;
- 2) hoiualad;
- 3) kaitsealused liigid, kivistised ja mineraalid;
- 4) **püsielupaigad**;
- 5) kaitstavad looduse üksikobjektid;
- 6) kohaliku omavalitsuse tasandil kaitstavad loodusobjektid.

(2) Kaitseala on inimtegevusest puutumatuna hoitav või erinõuete kohaselt kasutatav ala, kus säilitatakse, kaitstakse, taastatakse, uuritakse või tutvustatakse loodust. Kaitsealad on:

- 1) rahvuspargid;
- 2) looduskaitsealad;
- 3) maastikukaitsealad.

(3) Hoiuala on elupaikade ja kasvukohtade kaitseks määratud ala, mille säilimise tagamiseks hinnatakse kavandatavate tegevuste mõju ja keelatakse ala soodsat seisundit kahjustavad tegevused.

(4) Kaitsealune liik on looma-, taime- või seeneliigi taksonoomiline üksus, mille isendeid, elupaiku, kasvukohti või leiukohti kaitstakse käesoleva seaduse alusel või mida on nimetatud EL

Nõukogu määruse 338/97 looduslike looma- ja taimeliikide kaitse kohta nendega kauplemise reguleerimise teel (EÜT L 061, 03.03.1997, lk 1) lisades A–D. Kaitsealune kivistis või mineraal on kaitsekategooriasse kantud kivistis või mineraal, mille eksemplare või leiukohti kaitstakse käesoleva seaduse alusel.

(5) **Püsielupaik** käesoleva seaduse tähenduses on väljaspool kaitseala või selle piiranguvööndis asuv piiritletud ja erinõuete kohaselt kasutatav:

- 1) kaitsealuse looma sigimisala või muu perioodilise koondumise paik;
- 2) kaitsealuse taime või seene looduslik kasvukoht;
- 3) lõhe või jõesilmu kudemispaik;
- 4) pruunkaru talvitumispaik;
- 5) jõevähi looduslik elupaik;
- 6) mägra rohkem kui kümne suudmega urulinnak.

(6) Kaitstav looduse üksikobjekt on teadusliku, esteetilise või ajaloolis-kultuurilise väärtusega elus või eluta loodusobjekt, nagu puu, allikas, rändrahn, juga, kärestik, pank, astang, paljand, koobas, karst või nende rühm, mida kaitstakse käesoleva seaduse alusel.

(7) Kohaliku omavalitsuse tasandil võib kaitstavaks loodusobjektiks olla maastik, väärtuslik põllumaa, väärtuslik looduskooslus, maastiku üksikelement, park, haljasala või haljastuse üksikelement, mis ei ole kaitse alla võetud kaitstava looduse üksikobjektina ega paikne kaitsealal.

§ 50. Püsielupaikade kaitse

(1) Püsielupaigas kehtib käesoleva seaduse §-s 30 või 31 sätestatud kaitsekord, mis määratakse käesoleva seaduse § 10 lõike 2 kohaselt.

(2) Kui käesolevas paragrahvis nimetatud liigi püsielupaik, välja arvatud asustamata tehispesa, ei ole kindlaks määratud § 10 lõike 2 kohaselt, on selleks:

- 1) lendorava pesapuu ja seda ümbritsev ala 25 meetri raadiuses;
- 2) merikotka, madukotka ja kalakotka pesapuu ja seda ümbritsev ala 200 meetri raadiuses;
- 3) suur-konnakotka ja **must-toonekure pesapuu ja seda ümbritsev ala 250 meetri raadiuses**;
- 4) väike-konnakotka pesapuu ja seda ümbritsev ala 100 meetri raadiuses;
- 5) kaljukotka pesapuu ja seda ümbritsev ala 500 meetri raadiuses;
- 6) väike-konnakotka ja suur-konnakotka segapaari pesapuu ja seda ümbritsev ala 250 meetri raadiuses.

(3) Pesapuu avastanud isik on kohustatud informeerima sellest Keskkonnaametit kolme ööpäeva jooksul.

(4) Kui käesolevas paragrahvis nimetatud liigi püsielupaiga kaitsekord ei ole määratud käesoleva seaduse § 10 lõike 2 kohaselt, kehtib alates pesapuu leidmisest lendorava, kaljukotka, merikotka, madukotka, kalakotka, suur- ja väike-konnakotka ning must-toonekure püsielupaigas käesoleva seaduse §-s 30 sätestatud kaitsekord.

(5) Kui käesolevas paragrahvis nimetatud liigi püsielupaik ei ole kindlaks määratud käesoleva seaduse § 10 lõike 2 kohaselt, on inimesel keelatud viibimine kalju- ja merikotka püsielupaigas 15. veebruarist 31. juulini, madukotka, kalakotka, suur- ja väike-konnakotka ning musttoonekure püsielupaigas 15. märtsist 31. augustini.

(6) Püsielupaiga kohta käesoleva paragrahvi lõigetes 4 ja 5 sätestatud kitsendused ei kehti tulundusmaa sihtotstarbega kinnisasja elamumaal, põllumajandusmaal ja õuemaal, samuti avalikus kasutuses oleval teel.

(7) Püsielupaigas kehtiva liikumiskeelu ajal võib püsielupaigas viibida õppe- või teadusotstarbel filmimiseks, pildistamiseks ja häälte salvestamiseks Keskkonnaameti loa alusel, kui tegevus ei ohusta kaitsealuse liigi isendit.

(8) Püsielupaiga valitsejal on õigus korraldada kaitsekorra või tegevuskava kohaseid töid kohaliku omavalitsuse, maaomaniku või mõne muu isikuga sõlmitud lepingu alusel.

(9) Metsise püsielupaigas on keelatud metssea lisaõõtmine.

LISA 2. KAITSEKORRA JA PIIRIDE MUUTMISE ETTEPANEKUD

- Lisada Luhasoo loodusala ja Luhasoo maastikukaitseala kaitse-eesmärkide hulka elupaigatüübi siirde- ja õõtsiksood (7140) kaitse.
- Eemaldada Luhasoo loodusala ja Luhasoo maastikukaitseala kaitse-eesmärkide hulgast elupaigatüübi lamminiidud (6450) kaitse.

LISA 3. VÄÄRTUSTE KOONDTABEL

JNR	Väärtus	Kaitse-eesmärk	Ohutegur	Meede	Oodatud tulemus
Kooslused					
2.1.1.1.	Huumustoitelised järved ja järvikud (3160)	Elupaigatüübiga on kaetud vähemalt 8,38 hektarit. Elupaiga esinduslikkus on A	Inimtegevuse põhjustatud veerežiimi muutused Õigusrikkumised: mootorsõidukitega sõitmine väljaspool teid, prügistamine	Kaitserežiimi tagamine Ala seisundi jälgimine, vajadusel järelevalve tõhustamine	Elupaigatüübiga on kaetud vähemalt 8,38 hektarit. Elupaiga esinduslikkus on A
2.1.3.1.	Rabad (*7110)	Elupaigatüübiga on kaetud vähemalt 261,57 hektarit ja esinduslikkus on säilinud tasemel A	Kinni kasvanud kraavi rekonstrueerimine Õigusrikkumised: mootorsõidukitega sõitmine väljaspool teid, lõkke tegemine, prügistamine	Kaitserežiimi tagamine Ala seisundi jälgimine, vajadusel järelevalve tõhustamine	Elupaigatüübiga on kaetud vähemalt 261,57 hektarit ja esinduslikkus on säilinud tasemel A
2.1.3.2.	Siirde- ja õõtsiksood (7140)	Elupaigatüübiga on kaetud vähemalt 9,03 hektarit ja esinduslikkus on säilinud tasemel A	Kinni kasvanud kraavi rekonstrueerimine Õigusrikkumised: mootorsõidukitega sõitmine väljaspool teid, lõkke tegemine	Kaitserežiimi tagamine Ala seisundi jälgimine, vajadusel järelevalve tõhustamine	Elupaigatüübiga on kaetud vähemalt 9,03 hektarit ja esinduslikkus on säilinud tasemel A
2.1.4.1.	Vanad loodusmetsad (*9010)	Elupaigatüübiga on kaetud vähemalt 10,32 hektarit ja esinduslikkus on suurenenud tasemeni A	Õigusrikkumised: mootorsõidukitega sõitmine väljaspool teid, lõkke tegemine	Ala seisundi jälgimine, vajadusel järelevalve tõhustamine	Elupaigatüübiga on kaetud vähemalt 10,32 hektarit ja esinduslikkus on säilinud tasemel B

2.1.4.2.	Soostuvad ja soo-lehtmetsad (*9080)	Elupaigatüübiga on kaetud vähemalt 20,9 hektarit ja esinduslikkus on säilinud tasemel A	Õigusrikkumised: mootorsõidukitega sõitmine väljaspool teid, lõkke tegemine	Ala seisundi jälgimine, vajadusel järelevalve tõhustamine	Elupaigatüübiga on kaetud vähemalt 20,9 hektarit ja esinduslikkus on säilinud tasemel A
2.1.4.3.	Siirdesoo- ja rabametsad (*91D0)	Elupaigatüübiga on kaetud vähemalt 163,97 hektarit. A esinduslikkusega 131,87 hektarit, C esinduslikkusega 32,1 hektarit	Õigusrikkumised: mootorsõidukitega sõitmine väljaspool teid, lõkke tegemine	Ala seisundi jälgimine, vajadusel järelevalve tõhustamine	Elupaigatüübiga on kaetud vähemalt 163,97 hektarit. A esinduslikkusega 131,87 hektarit, C esinduslikkusega 32,1 hektarit

LISA 4. AVALIKUSTAMISEGA SEOTUD MATERJAL

LUHASOO MAASTIKUKAITSEALA KKK ALGATAMISE KOOSOLEKU PROTOKOLL

08.08.2012 Rõuges

Osalesid: Sven Začek (MTÜ Loodusõpe), Pille Saarnits (KA), Jan Ruukel (KA), Jaanus Tanilsoo (KA), Margo Tannik (KA), Agu Palo (RMK), Olev Mõttus (Rõuge vald), Karel Saarna (Rõuge vald) ja KA praktikandid Vivika Kõrgsepp ning Liana Kirspuu.

Ettepanekud:

Välitööde käigus selgitada, kas kaitseala lõunatipus tegutsevad koprad mõjutavad elupaikasad ja kaitsealuseid taimeliike. Kui see nii on, siis piirata kobraste tegevust jahinduse ja tammide lõhkumise abil. Kui mitte, siis lubada kobrastel oma elutegevust jätkata.

Rõuge valla ja keskkonnahariduse korraldamise huvides peaks Luhasoo matkarada ka tulevikus olema ringikujuline. Selle tarbeks on tarvis RMK poolt tõsta matkaraja lõpuosa kõrgemaks, et rada oleks läbitav kuiva jalaga. Teine võimalus on paigaldada matkaraja lõpuosa oma praegusest asukohast pisut kõrvale, kuid ka siis on vajalik mõningane tõstmine. Matkaraja ringikujulise idee säilitamise poolt räägib asjaolu, et Luhasoo matkarada on ainus rabamatkarada Võrumaal.

KKK näeb ette mõningate elupaikade inventuuri korrastamiseks erinevusi Natura2000 standardandmebaasiga. Suurim erinevus on praegu vanade loodusemetsade (9010*) osas, kui kihil eksisteerib seda elupaika 2,4 ha ulatuses, standardandmebaasis aga 106,9 ha ulatuses.

Järgmisele koosolekule kaasata maaomanikud, kelle maad kasutavad matkaraja külastajad.

LUHASOO MAASTIKUKAITSEALA KKK AVALIKUSTAMISE KOOSOLEKU PROTOKOLL

11.06.2013 Rõuges

Osalesid: Jaanus Tanilsoo (Keskkonnaamet), Tarmo Evestus (Keskkonnaamet), Agu Palo (RMK), Aaro Allas (maaomanik), Krista Näkk (RMK).

Koosoleku kokkuvõte:

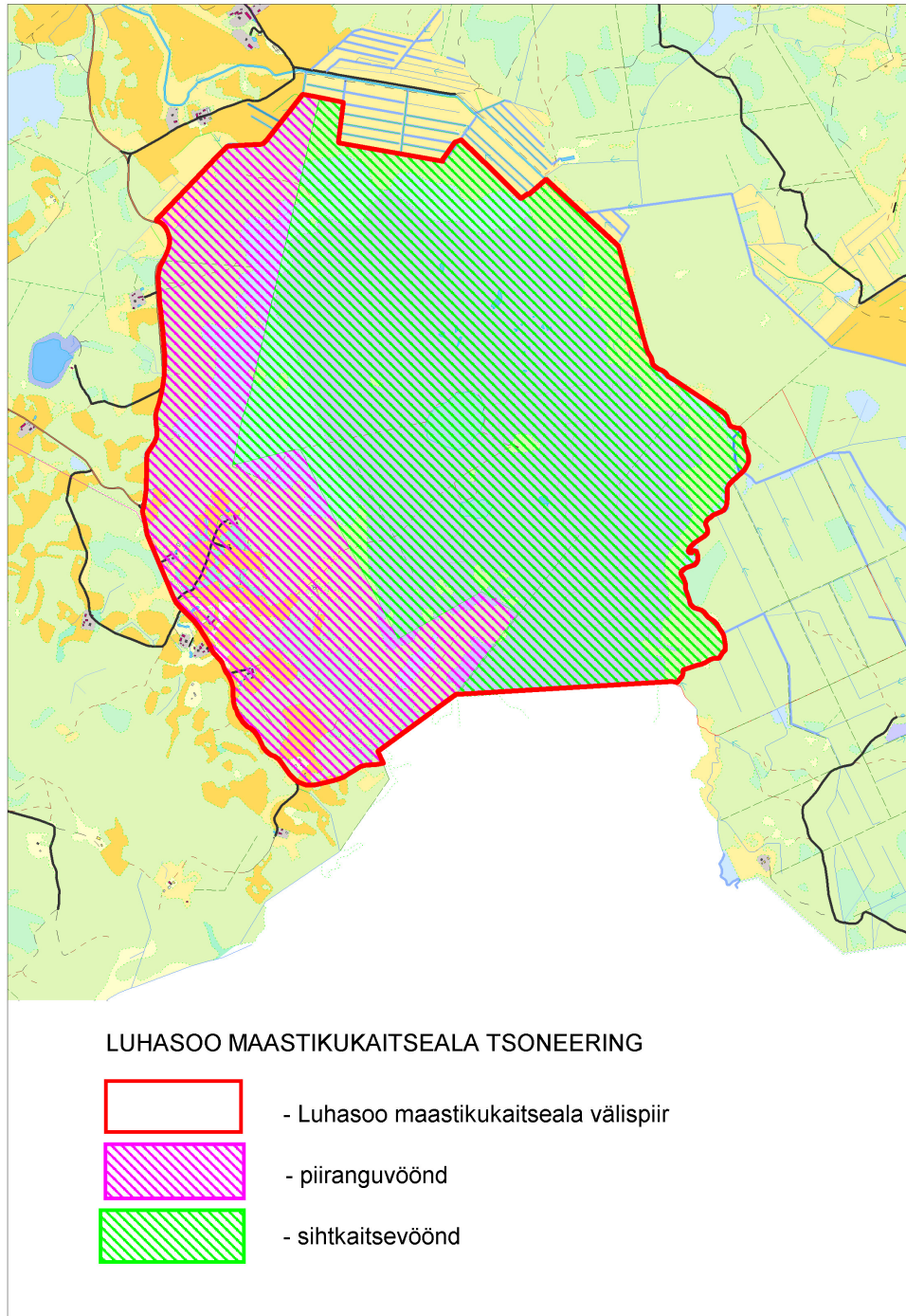
Põhiteemaks oli kopratammi mõju Tiksijärve üleujutusele. Keskkonnaamet kordas üle oma seisukoha RMK-le. Maaomanik Aaro Allas ütles välja oma seisukoha, et kopratamm tuleb alla lasta, sest see on ainuke põhjus kõrgveele. Keskkonnaamet tegi ettepaneku, et vaatab veelkord kõrge veeseisu teema üle ka kava koostajaga ning täiendab vajadusel kaitsekorralduskava. Agu Palo arvates tuleb välja selgitada, kas mitte kõrgvee tõttu bioloogiline mitmekesisus hoopis ei vähene.

Lisaks tehti ettepanek, et kava koostaja küsib Viitina jahiseltsilt, kas Luhasoo maastikukaitsealale jääb jahiseltsi rajatud lisaõötmiskohti, sest uuendatud looduskaitseadusele tuginedes tuleb kõik lisaõötmiskohad kaitseala valitsejaga kooskõlastada.

RMK lubas saata oma kommentaarid avalikustamise lõpuks.

LISA 5. SKEEMID

Luhaso maastikukaitseala tsonering (Maa-amet)



LISA 6. KKM-I ESITATAV ETTEPANEK STANDARDANDMEBAASIS ELUPAIGAANDMESTIKU MUUTMISEKS

Loodusala kood	Loodusala nimi	Natura 2000 loodusalade standard-andmebaasi andmestik					Uus andmestik					Põhjendused
		I lisa. Elupaigatüübid		Ala hinnang			I lisa. Elupaigatüübid		Ala hinnang			
		Kood	Katvus [ha]	A B C D	A B C		Katvus [ha]	Andmete kvaliteet	A B C D	A B C		
				Esinduslikkus	Looduskaitseline seisund	Üldhinnang			Esinduslikkus	Looduskaitseline seisund	Üldhinnang	
EE0080601	Luhasoo	7140	-	-	-	-	9,03	vähene	A	puudu	puudu	Luhasoo maastikukaitseala loodusdirektiivi elupaikade inventuur, 2011.
EE0080601	Luhasoo	6450	7,98	C	C	C	-	hea	-	-	-	Luhasoo maastikukaitseala kaitsekorralduskava 2014-2023 koostamise eeltööna läbi viidud poollooduslike koosluste inventuur. Antud ala on tugevalt võsastunud ja niidukooslusena degradeerunud

EE0080601	Luhasso	7110	379,99	B	B	B	261,57	hea	A	Puudu	puudu	Luhasso maastikukaitseala loodusdirektiivi elupaikade inventuur, 2011. Endistel raba äärealadel inventeeritud 91D0.
EE0080601	Luhasso	3160	8,78	A	A	A	8,38	hea	A	puudu	puudu	Luhasso maastikukaitseala loodusdirektiivi elupaikade inventuur, 2011. Pindala täpsustatud, väikesed laukad inventeeritud kui 7110.
EE0080601	Luhasso	91D0	140,5	B	B	B	163,97	hea	A,C	A	A	Luhasso maastikukaitseala loodusdirektiivi elupaikade inventuur, 2011. Juurde lisandunud raba arvelt.
EE0080601	Luhasso	9010	106,97	C	C	B	10,32	hea	B	A	A	Luhasso maastikukaitseala loodusdirektiivi elupaikade inventuur, 2011. Valesti hinnatud. Aladel enamasti kõdusoometsad ning noorendikud.

EE0080601	Luhasso	9080	23,95	C	C	C	20,9	hea	A	A	A	Luhasso maastikukaitseala loodusdirektiivi elupaikade inventuur, 2011. Endistel inventeeritud aladel elupaiga tunnuseid ei ole, kuid olemasolev on inventeeritud 91D0 ala arvelt.
-----------	---------	------	-------	---	---	---	------	-----	---	---	---	---