

KINNITATUD
Keskkonnaameti
4.04.2023
korraldusega nr 1-3/23/106

Salajõe maastikukaitseala kaitsekorralduskava



Euroopa Liit
Euroopa
Regioonarengu Fond



Eesti tuleviku heaks

SISUKORD

1 SISSEJUHATUS	5
1.1 ALA ISELOOMUSTUS	5
1.2 MAAKASUTUS	8
1.3 HUVIRÜHMAD	9
1.4 KAITSEKORD	11
1.5 UURITUS	12
1.5.1 LÄBIVIIDUD INVENTUURID JA UURINGUD	12
1.5.3 INVENTUURIDE VAJADUS	12
2 VÄÄRTUSED JA KAITSE-EESMÄRGID	14
2.1 SALAJÕE KARSTIALA	14
2.2 ELUSTIK. RÄNDLINNULIIGID	18
2.3 KOOSLUSED	18
2.4 MAASTIK	22
3 KAITSEALA JA SELLE VÄÄRTUSTE TUTVUSTAMINE NING KÜLASTUSKORRALDUS	25
3.1 SALAJÕE KARSTI ÕPPE- JA MATKARADA	25
3.2 KAITSEALA TUTVUSTAMINE JA LOODUSHARIDUSLIK TEGEVUS	29
4 KAVANDATAVAD KAITSEKORRALDUSLIKUD TEGEVUSED JA EELARVE	31
4.1 TEGEVUSTE KIRJELDUS	31
4.1.1 INVENTUURID, SEIRED, UURINGUD	31
4.1.1.1 ELUPAIKADE (POOL-LOODUSLIKE KOOSLUSTE) HOOLDUSE TULEMUSLIKKUSE HINDAMINE	31
4.1.1.2 KARSTIALA GEOLOOGILINE UURING	31
4.1.1.3 KARSTI ELUPAIGATÜÜPIDE INVENTUUR	31
4.1.1.4 KÜLASTAJATE LOENDUS	32
4.1.2 HOOLDUS, TAASTAMINE JA OHJAMINE	32
4.1.2.1 POOL-LOODUSLIKE KOOSLUSTE HOOLDAMINE	32
4.1.2.2 PÜSIROHUMAA HOOLDAMINE	32
4.1.2.3 SALAJÕE ORU JA LEHTRITE PUHASTAMINE VÕSAST	33
4.1.2.4 SALAJÕE ORU JA LEHTRITE PUHASTAMINE KÖRGROHUSTUST	34

4.1.2.5 TIBERNA AUGU PUHASTAMINE VÕSAST JA KÕRGROHUSTUST	34
4.1.2.6 KURISUDE PUHASTAMINE SETETEST.....	34
4.1.3 TARISTU.....	35
4.1.3.1 RAJA JA PUHKEKOHTADE HOOLDUS NING TARISTU UUENDAMINE .	35
4.1.3.2 SALAJÕE KARSTI ÕPPE- JA MATKARAJA VÄLJAEHITUS.....	35
4.1.3.3 MATKA- JA ÕPPERAJA TEABETAHVLITE RAJAMINE.....	36
4.1.3.4 TEABETAHVLITE HOOLDUS JA UUENDAMINE	36
4.1.3.4 TEABETAHVLITE HOOLDUS JA UUENDAMINE	37
4.1.3.5 HOIUALA JA MAASTIKUKAITSEALA VANA PIIRI TÄHISTE EEMALDAMINE.....	38
4.1.3.6 SALAJÕE MAASTIKUKAITSEALA PIIRITÄHISTE PAIGALDAMINE.....	38
4.1.3.7 PIIRITÄHISTE HOOLDAMINE JA UUENDAMINE	38
4.1.3.8 HOIATUSMÄRGI <i>JALAKÄIJAD</i> PAIGALDAMINE.....	38
4.1.3.9 PARKLA JA HOIATUSMÄRGI <i>JALAKÄIJAD</i> HOOLDUS.....	40
4.1.4 KAVAD, EESKIRJAD.....	40
4.1.4.1 SALAJÕE MKA KAITSE-EESKIRJA MENETLUS.....	40
4.1.4.2 KAITSEKORRALDUSKAVA TÄITMISE VAHEHINDAMINE.....	40
4.1.4.3 KAITSEKORRA TULEMUSLIKKUSE HINDAMINE JA UUE KAITSEKORRALDUSKAVA KOOSTAMINE.....	40
4.1.5 KAITSEALA TUTVUSTAMINE JA KESKKONNAHARIDUS.....	40
4.1.5.1 SALAJÕE KARSTIALA ÕPPERAJA TEABETAHVLITE KOOSTAMINE.....	40
4.1.5.2 KAITSEALA JA KARSTI TUTVUSTAVA TEABEMATERJALI KOOSTAMINE	41
4.1.5.3 PROGRAMMIDE <i>KARST</i> VÄLJATÖÖTAMINE	41
4.2 EELARVE	42
5. KAITSEKORRALDUSE TULEMUSLIKKUSE HINDAMINE	46
KASUTATUD KIRJANDUS.....	49
LISAD.....	50

Vastavalt looduskaitseaduse § 25 on kaitsekorralduskava hoiualade ja kaitsealade alapõhise kaitse korraldamise aluseks.

Kaitsekorralduskava kinnitab Keskkonnaameti (edaspidi *KA*) peadirektor. Teave kaitsekorralduskava kinnitamise kohta avalikustatakse Keskkonnaameti kodulehel.

Käesoleva Salajõe maastikukaitseala (edaspidi ka *MKA*) kaitsekorralduskava (edaspidi ka *KKK*) eesmärk on:

- anda lühike ülevaade kaitstavast alast (edaspidi *ala*)- selle kaitsekorrast, kaitse-eesmärkidest, rahvusvahelisest staatusest, maakasutuses ning huvigruppidest;
- analüüsida ala eesmärke ning anda hinnang iga põhiväärtuseks oleva elupaiga vms väärtuse seisundile;
- arvestades alale seatud eesmärke määrata mõõdetavad kaitse-eesmärgid ja kaitsekorralduse oodatavad tulemused kaitsekorraldusperioodi lõpuks ning 30 aasta perspektiivis;
- anda ülevaade peamistest väärtusi mõjutavatest tegevustest, kirjeldada kaitseks vajalikke meetmeid koos oodatavate tulemustega;
- määrata põhiväärtuste säilimisele, taastamisele ja tutvustamisele suunatud kaitsekorralduslike tegevuste elluviimise plaan koos tööde mahu, koha, ulatuse kirjelduse ja orienteeruva maksumusega;
- luua alusdokument kaitseala kaitsekorralduslike tööde elluviimiseks ja rahastamiseks.

Kaitsekorralduskava on koostatud 2010. a avalikustatud Vabariigi Valitsuse määruse eelnõu kohastes Salajõe maastikukaitseala piirides, mis hõlmab kehtivat Salajõe maastikukaitseala ja piirnevat Salajõe hoiuala osa.

Kaitsekorralduskava esialgset eelnõud tutvustati 11. oktoobril 2010. aastal Oru vallamajas toimunud avalikul arutelukoosolekul. Kaitsekorralduskava eelnõu avalik arutelu toimus 19. märtsil 2012 Oru vallamajas (lisa 5).

Kaitsekorralduskava koostas Keskkonnaameti Hiiu-Lääne-Saare regiooni kaitse planeerimise spetsialist Elle Puurmann (tel: 472 9430, e-post: elle.puurmann@keskkonnaamet.ee), töörühmas osalesid Keskkonnaameti Hiiu-Lääne-Saare regiooni looduskasutuse spetsialistid Helle Rennu ja Anne Sula, maahoolduse spetsialist Kaie Kattai, vee spetsialist Anu Saue ning keskkonnahariduse spetsialist Ave Huugen. Kava osas esitasid ettepanekuid Riigimetsa Majandamise Keskuse Loodushoiuosakonna Lääne-Eesti piirkonna juhataja Tiina Selart ja külustusjuht Marju Pajumets ning MTÜ Saunja Loodushariduskeskuse loodusõppe juhendaja Marko Valker.

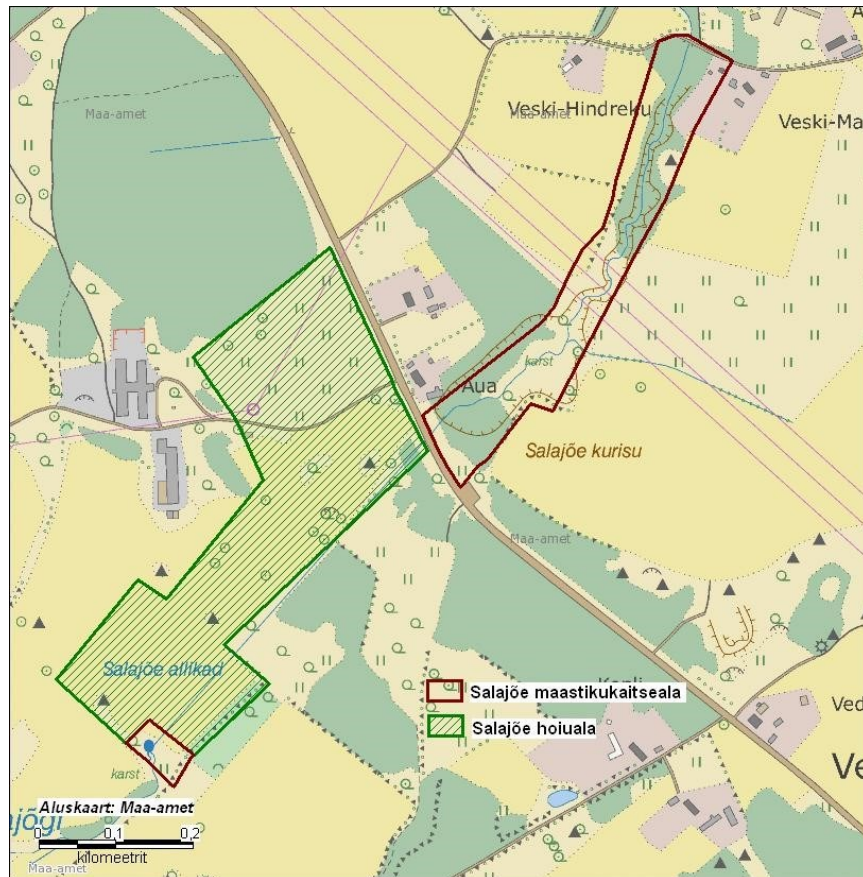
Läänemaa, oktoober 2012

1 SISSEJUHATUS

1.1 ALA ISELOOMUSTUS

Salajõe maastikukaitseala asub Läänemaal Oru vallas Salajõe ja Vedra küla maadel. Haapsalust asub kaitseala 17 km kaugusel ja valla keskusest Linnamäelt 4 km kaugusel. Juurdepääs kaitsealale on mööda Linnamäe – Riguldi maanteed ning sellelt itta suunduvad kohalikku teed.

Kaitseala pindala on 5,3 hektarit; uue avalikustatud Salajõe maastikukaitseala kaitse-eeskirja kohaselt 16,3 hektarit.



Joonis 1. Salajõe maastikukaitseala ja piirnev Salajõe hoiuala osa.

Eestis on karst levinud peamiselt mandri põhjaosas ja läänesaartel, kus aluspõhja moodustavad Ordoviitsiumi ja Siluri karbonaatsed kivimid. Läänemaa suurim karstiala on Salajõe maa-alune lõik, kus jõgi voolab oma keskjooksul ligi poolteist kilomeetrit maa all. Siin paiknevate karstinähtuste kaitseks ongi moodustatud maastikukaitseala.

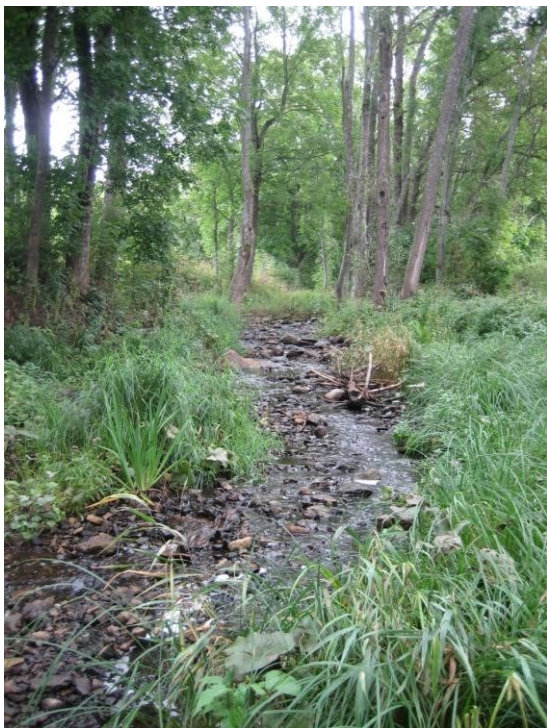


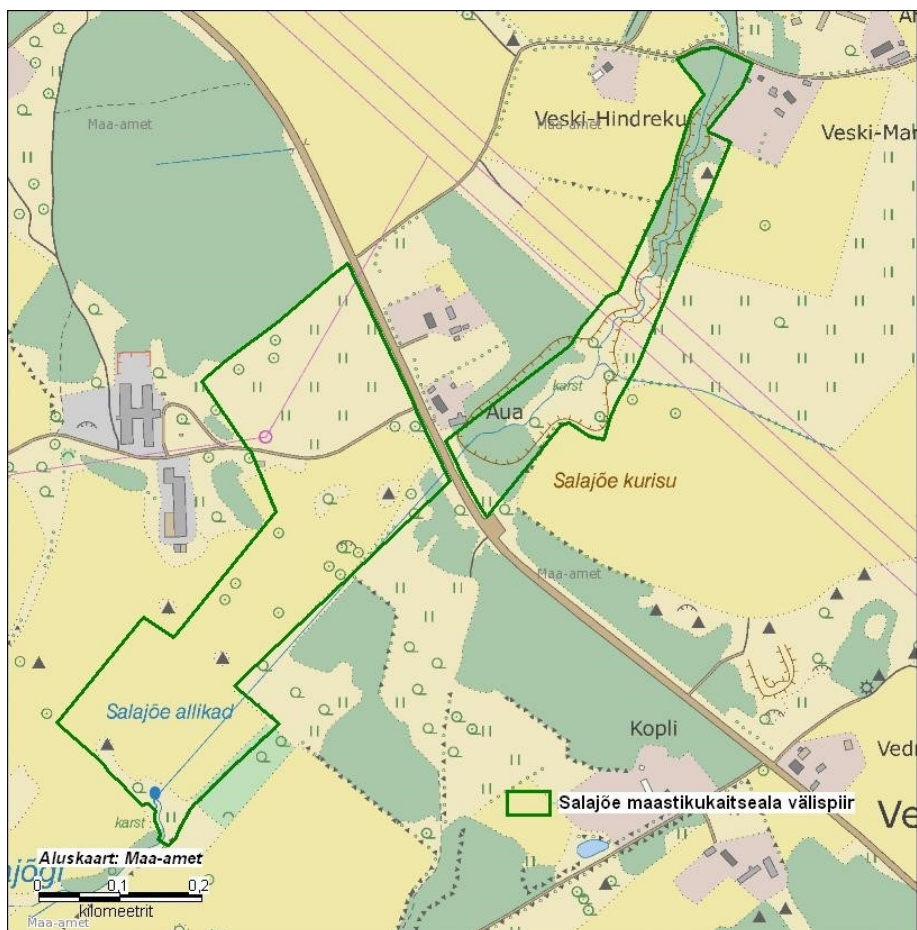
Foto 1. Salajõe org.

Salajõe karstiaala on Ordoviitsiumi lubjakivi Pirgu lademe avamusel asuv 20 ha suurune karstihäilude ja -lehtrite ala, kus Salajõgi maa alla kaob. Neeldumisala on osaliselt võsastunud 600 meetrit pikk ja 100 meetrit lai looklev org, mille sügavus küünib seitsme ja poole meetrini. Siin on 35 eri arengujärgus karstilehtrit, millest suurimad, Haudadeks kutsutavad, on kuni 50 m pikad ja 20 m laiad. Üleujutused toovad kaasa rammusat muda, mistõttu oru taimestik on lopsakas. Kunagi oli karstinõgu tänu oma viljakale põhjale hea heinamaa. Oru nõlvadel kasvab saar, hall lepp ja toomingas, puude tüvede ümber väänleb humal. Jõe väljumiskohal on arvukalt allikaid, millest olulisem on nn. Tiberna auk, suurema osa aastast kuiv olev ajutiste allikate koht.

Salajõe maastikukaitsealal asub puhkekohtadega matkarada.

Salajõe karstiaala võeti kohaliku kaitse alla looduse üksikobjektina 1964. aastal Haapsalu Rajooni TSN Täitevkomitee otsusega. Salajõe maastikukaitseala moodustati 2001. a. Kaitseala koosneb kahest lahustükist pindalaga 5,3 ha. Kaitseala lahustükke ühendab Salajõe hoiuala.

Kaitseala maa- ja veealal kehtib vastavalt kaitsekorra eripärale ja majandustegevuse piiramise astmele piiranguvööndi kaitsekord, mille kaitse-eesmärgiks on elustiku ja maastiku mitmekesisuse ning karstiaala geoloogiliste objektide ja maastikuilme säilitamine.



Joon. 2. 2010. a avalikustatud kaitse-eeskirja eelnõu kohane Salajõe maastikukaitseala piir.

Tulenevalt Vabariigi Valitsuse 5. augusti 2004. a korralduse nr 615-k “Euroopa Komisjonile esitatav Natura 2000 võrgustiku alade nimekiri” lisa 1 punkti 1 alapunktist 66 hõlmab kaitseala osa Väinamere linnualast ja lisa 1 punkti 2 alapunktist 498 Väinamere loodusalast, kus tegevuse kavandamisel tuleb hinnata selle mõju linnu- ja loodusala kaitse-eesmärkidele, arvestades Natura 2000 võrgustiku alade suhtes kehtivaid erisusi.

Uuendatud piirides on maastikukaitseala pindala 16,3 ha. Kaitsekorralduskava koostamisel on aluseks võetud avalikustamisjärgsel kooskõlastusringil olev Salajõe maastikukaitseala kaitseeeskiri. Ala hõlmab varasema Salajõe maastikukaitseala ning Salajõe hoiuala osa, mis paikneb maastikukaitseala kahe lahustüki vahel (joon. 2).

Kaitseala põhieesmärk on kaitsta Läänemaa suurimat karstiala, nõukogu direktiivi 92/43/EMÜ looduslike elupaikade ning loodusliku loomastiku ja taimestiku kaitse kohta (edaspidi loodusdirektiiv) I lisas nimetatud elupaigatüüpe kuivad niidud lubjarikkal mullal (elupaigatüübi kood 6210) ning aas-rebasesaba ja ürt-punanupuga niidud (6510), samuti nõukogu direktiivi 2009/147/EÜ loodusliku linnustiku kaitse kohta (edaspidi linnudirektiiv) I lisas nimetatud rändlinnuliike.

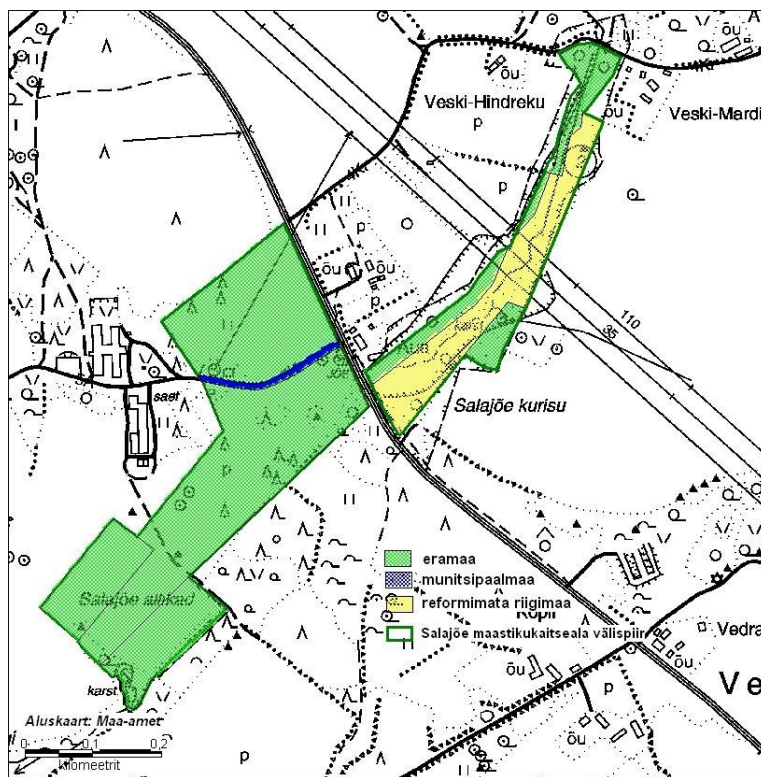
Kaitseala valitseja on Keskkonnaamet.

1.2 MAAKASUTUS

Kaitseala paikneb valdavalt eramaadel. 2012. a septembrikuu seisuga on kaitsealal 9 riiklikku maakatastrisse kantud katastriüksust, millest 8 katastriüksust on eraomand (kokku 13,5 ha) ja 1 munitsipaalomand (0,2 ha, teemaa). Ülejäänud ala (2,6 ha) on reformimata riigimaa (tabel 1, joon. 3).

Tabel 1. Maaomand Salajõe maastikukaitsealal

Omandivorm	Maaüksuste arv	Pindala (ha)
eramaa	8	13,5
munitsipaalomand	1	0,2
reformimata riigimaa		2,6
Kokku	9	16,3



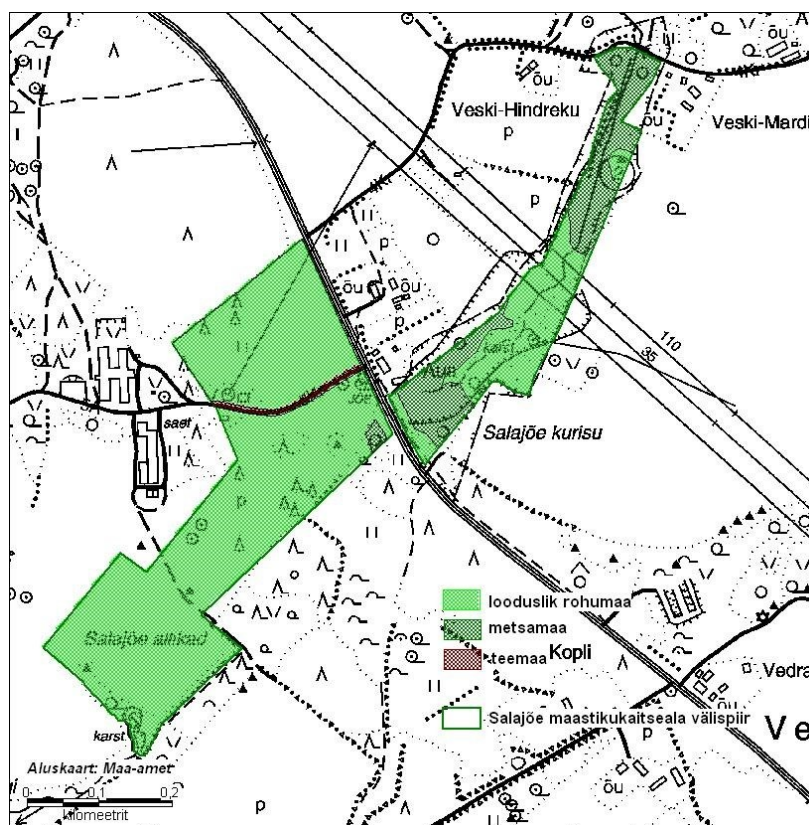
Joon. 3. Maaomand Salajõe maastikukaitsealal (seis september 2012). Kaitseala piir siin ja edaspidi on esitatud 2010. a avalikustatud kaitse-eeskirja eelnõu kohaselt.

Salajõe on traditsiooniline põllumajanduspiirkond. Haapsalu-Dirhami maanteest läände jääv kaitseala osa on põllumajanduslikus kasutuses heina- ja karjamaana.

Maanteest itta jääv kaitseala osa on kunagi olnud kasutuses heinamaana, praegu põllumajandusliku kasutusega. Olulises osas on sellel alal tegemist metsamaaga (tabel 2, joon. 4).

Tabel 2. Maakasutus Salajõe maastikukaitsealal

Kõlvik	Pindala (ha)
rohumaa	13,7
metsamaa	2,4
teemaa	0,2
Kokku	16,3



Joon. 4. Kõlvikuline jaotus Salajõe maastikukaitsealal.

1.3 HUVIRÜHMAD

Maaomanikud ja kohalikud elanikud. Maaomanike huvi on omandi kasutamine ja sellest kasu saamine, sh ka põllumajanduslik kasutus (karjatamine, heinategemine); tulevikus võib kerkida päevakorda soov ehitada. Pool-looduslike koosluste (niiduelupaigatüüpide) hooldaja olemasolu on oluline kaitseväärtuste soodsa seisundi säilimiseks. Niidualade väärtustamine Natura 2000 võrgustiku osana võimaldab taotleda hooldamiseks PRIA toetusi. Nii maaomanike kui ka ümbruskonna elanike huvi on säilitada meeldiv elukeskkond ja pärandmaastik ning heakorrastatud

ja hooldatud külastustaristu, mis tagab kohalike loodusväärtuste säilimise ja kogukonna elu vähehäiriva külastuskorralduse. Külastuskorralduse arendamise põhimõtted kaitsealal peavad lähtuma kohalike elanike ja looduse taluvusest ning see oleks eelkõige loodussäästlik ja väärtusi tutvustav.

Salajõe MTÜ - huvi on kohalike loodusobjektide ja -väärtuste säilimine ja väärtustamine, ala tutvustamine ja kasutamine ürituste läbiviimiseks, teenuste pakkumine külastajatele. Selts on hooldanud ala, korraldanud talguid, mille käigus on niidetud rada ja koristatud mahalangenud puid. Otsene huvi rajatiste korrastamisel, loodusradade ja puhkekohtade arendamisel ning heakorra tagamise osas aitab kaasa KKK elluviimisele.

Puhkajad / külastajad - huvi on ala kasutamine vaba aja veetmiseks, looduses viibimiseks, sh aktiivse puhkuse erinevad võimalused. Vajadus: turvalise külastustaristu (loodusrajad, puhkekohad) ja heakord.

Loodushuvilised - huvi on siinse pärandmaastiku ja loodusobjekti säilimine ning õpperaja külastamine ja info saamine loodusväärtuste kohta. Vajadus: turvaline ja kasutajasõbralik taristu koos tutvustavate teabetahvlitega eelkõige karstiobjektide juures. Kaitseala aitab kaasa loodushariduse edendamisele, pakkudes külastajatele mitmekülgset ja asjakohast informatsiooni loodusväärtustest.

Loodusteadlased - huvi on geoloogilise objekti ja maastiku säilimine looduslikus seisundis; teaduslike uuringute teostamine. Loodusteadlaste tegevus aitab kaasa ala loodusväärtuste – geoloogilise objekti – kaitsekorra väljatöötamisele ja seeläbi väärtuse säilimisele. Geoloogilist õppe- ja teadusturismi silmas pidades on lisaks karstinähtustele oluline Pirgu lademe võimaliku loodusliku paljandi esinemine ja eksponeerimine Salajõe MKA-l. Kavandatav Loode-Eesti geopark võib omada rahvusvahelist geoturismi potentsiaali Eestis suhteliselt hästi paljanduva Ordoviitsiumi ladestu eksponeerimisega kogu ulatuses Pakri neeme ja Haapsalu vahemikus.

Koolid / õpilasarühmad - huvi on õpilasekursioonide korraldamine, õpperaja külastamine, informatsiooni saamine loodusväärtuste, eelkõige karsti kui loodusnähtuse kohta ning ettevalmistatud programmi olemasolul ka õuesõppetundide läbiviimine. Vajadus: turvaline ja kasutajasõbralik taristu koos tutvustavate teabetahvlitega, eelkõige karstiobjektide juures, ning kättesaadavad õppematerjalid. Kaitseala aitab kaasa loodushariduse edendamisele, pakkudes mitmekülgset ja asjakohast informatsiooni loodusväärtustest.

MTÜ Saunja loodushariduskeskus – huvi on karstinähtuse tutvustamine Silma õpikojas läbi viidavate programmide raames. Vajadus kaasa rääkida taristu väljaehitamisel, õpperaja arendamisel, teabematerjalide koostamisel karsti tutvustava programmi väljatöötamiseks.

Turismiettevõtjad - huvitatud kaitseala loodus- ja puhkeväärtuste säilimisest ning külastusvõimaluste avardumisest piirkonnas. Vajadus: külastustaristu olemasolu, heakord. Rahvarohked üritused võivad kahjustada kaitseala väärtusi ning suurema külastusega võib kaasneda puhkekohtade prahistamine. Külastuskorralduse põhimõtted kaitsealal peavad lähtuma kohalike elanike ja looduse taluvusest ning see oleks eelkõige loodussäästlik ja loodusväärtusi tutvustav.

Kohalik omavalitsus - Oru vald – huvi on loodusväärtuste säilimine ja piirkonna atraktiivsuse kasv, puhkemajanduse arendamine vallas, keskkonna heaks tehtavad investeeringud piirkonda ja

töehõive kasv turismi läbi. Oru vald on rajanud kaitseala piirile parkimisala ja matkarajale puhkekohad ning aidanud kaasa raja iga-aastasele hooldusele ja heakorra korraldamisele.

Kaitseala aitab kaasa piirkonna tuntuse suurenemisele, puhkemajandusliku väärtuse tõusule ja väärtuste kasutamisele ning võimaldab arendada turismi piirkonnas.

Riigimetsa Majandamise Keskus (RMK) - kaitseala külastuse korraldaja, külastustaristu objektide rajaja ja hooldaja ning loodushoiutööde korraldaja ja läbiviija riigimaadel, piiritähiste paigaldaja ja hooldaja.

Keskkonnaamet (KA) - kaitseala valitseja. KA eesmärk on tagada ala eesmärgiks olevate väärtuste soodne seisund. KA on uurimistööde ja seire korraldaja, loodushoiutööde tellija ja korraldaja eramaadel, kaitseala tutvustamiseks infomaterjalide, programmide jms väljatöötaja.

1.4 KAITSEKORD

Peamised juriidilised dokumendid, millest kaitseala valitseja lähtub:

- Salajõe maastikukaitseala kaitse-eeskiri (RT I, 28.04.2001, 41, 231; lisa 1);
- Looduskaitseadus (RT I 2004, 38, 258);
- Nõukogu direktiiv 92/43/EMÜ looduslike elupaikade ning loodusliku loomastiku ja taimestiku kaitse kohta (EÜT L 206, 22.07.1992, lk 7–50) (*Loodusdirektiiv*);
- Nõukogu ja Euroopa Parlamendi direktiiv 2009/147/EÜ loodusliku linnustiku kaitse kohta (ET L 20, 26.01.2010, lk 7-25) (*Linnudirektiiv*); ■ Veeseadus (RT I 1994, 40, 655).

Nii kehtiva kaitse-eeskirja kui ka 2010. aastal avalikustatud ja kooskõlastusringil oleva Salajõe maastikukaitseala uue kaitse-eeskirja eelnõu (lisa 2) kohaselt kehtib kaitseala maa- ja veealal vastavalt kaitsekorra eripärale ja majandustegevuse piiramise astmele piiranguvööndi kaitsekord, mille kaitse-eesmärgiks on elustiku ja maastiku mitmekesisuse ning karstiala geoloogiliste objektide ja maastikuilme säilitamine. Piiranguvööndi staatusega on looduskaitseaduse kohaselt kaitsealal keelatud tegevused, mis võiksid otseselt karstiala kahjustada: ehitustegevus, maaparandussüsteemide rajamine, maavarade kaevandamine, karstiga kaasneva põhjavee reostusohu vältimiseks taimemürkide ja väetiste kasutamine. Tulenevalt veeseadusest on allikate ja karstilehtrite ümbruses kuni 50 m ulatuses veepiirist või karstilehtri servast keelatud väetamine, taimekaitsevahendite kasutamine ja sõnniku hoidmine sõnnikuaunas, kui kaitseeeskiri teisiti ei sätesta, ja muud kaitse-eeskirjas sätestatud vee kvaliteeti ohustavad toimingud. Kaitse-eeskirjaga piirangutega ala ulatust vähendatud ei ole.

Kehtiv kaitse-eeskiri ei reguleeri raiet kaitsealal; avalikustatud kaitse-eeskirja eelnõu kohaselt on uuendusraie keelatud.

Kaitsealal on lõkke tegemine ja rahvaürituste korraldamine lubatud paikades, mis on kaitseala valitsejaga kooskõlastatult selleks ette valmistatud ja tähistatud.

Kooskõlastusringil oleva Salajõe maastikukaitseala kaitse-eeskirja eelnõu kohaselt on poollooduslike koosluste esinemisalal vajalik nende ilme ja liigikoosseisu säilimise tagamiseks heina niitmine, loomade karjatamine, puu- ja põõsarinde harvendamine ja kujundamine, ilma milleta koosluste loodusväärtus väheneb.

Piiranguvööndi kaitsekord tagab seega nii karstiala kui pool-looduslike koosluste kaitse alal.

Kohaliku tähtsusega strateegiad ja arengukavad, millega Salajõe maastikukaitsealal tegevusi planeerides on asjakohane arvestada, on:

- *Lääne maakonna arengustrateegia*, Lääne maakonna *Maakonna planeering*, teemaplaneering *Asustust ja maakasutust suunavad keskkonnatingimused* (2008),
- *Oru valla arengukava 2006-2014 arenguvisioniga aastani 2018* (Oru Vallavolikogu 20.01.2011 otsus nr 24), *Oru valla üldplaneering* (Oru Vallavolikogu 11.12.2008 otsus nr 195).

1.5 UURITUS

1.5.1 LÄBIVIIDUD INVENTUURID JA UURINGUD

2008. a kaitse-eeskirja eelnõu ekspertiisi tegemise raames viidi Salajõe maastikukaitsealaga piirnevas Silma hoiuala osas Pärandkoosluste Kaitse Ühingu ekspertide Bert Holmi ja Meeli Mesipuu poolt läbi niiduelupaigatüüpide (pool-looduslike koosluste) inventuur.

Karstiala ja selle seisundi kohta täpsemad geoloogilised ja elustikuandmed puuduvad.

1.5.2 RIIKLIK SEIRE

Kaitsealal riikliku seireprogrammi raames seiret läbi ei viida.

1.5.3 INVENTUURIDE VAJADUS

Salajõe karstiala kohta puuduvad täpsemad geoloogilised ja hüdrooloogilised andmed. Vajalik on geoloogiline kaardistamine, eelkõige seetõttu, et kaitstava loodusväärtuse kohta koguda piisavalt teavet, mis aitaks edaspidi võimalike ohtude ja kaitsemeetmete määramisel ning kaalutusotsuste tegemisel teadlikum olla. Oluline on koostada täpsem geoloogiline iseloomustus, kuna tegemist on Läänemaa kõige esinduslikuma karstialaga ning ühe võimaliku Pirgu lademe paljandumiskohaga. See on vajalik ka rahvusvahelise tähtsusega rajatava Loode-Eesti geopargi seisukohalt.

Karstiala puhul on tegemist kergesti haavatava alaga. Naaberalal kavandatava arendustegevuse puhul, mis võib karstiala mõjutada, on vajalik teha keskkonnamõjude hindamine (KMH). Paikvaatlusega on Keskkonnaameti veespetsialist teinud kindlaks, et Tiberna auk on reostunud hõljuva settega. Käimasoleva Niibi II turbatootmisala rajamise ja töötamisega kaasneva keskkonnamõju hindamise raames (koostaja OÜ Inseneribüroo STEIGER) selgitatakse eeldatavalt

kaasnevat keskkonnamõju pinna- ja põhjavee režiimile ning kvaliteedile, sh raba kuivendamisel ära juhitava vee võimalikku mõju piirkonna kaevudele, Salajõe ja Riguldi jõele (Läänemaa, Oru valla Niibi turbamaardla kuivendusvee mõju uuringu Salajõe ja Riguldi jõgede ning neid ümbritsevate kaevude vee kvaliteedile, teostab AS Maves). KMH ei käsitle konkreetset karsti ning seetõttu on eraldi karsti uuring vajalik.

Salajõe karstiorus ning Tiberna allikate juures on vajalik loodusdirektiivi elupaigatüüpide inventuur, sh täpne kaardistamine, väärtus- ja seisundihinnangute ning kaitsekorralduslike soovitusete andmine, sest karstiga seotud ja vee-elupaigatüüpide ning elustiku kohta andmed puuduvad.

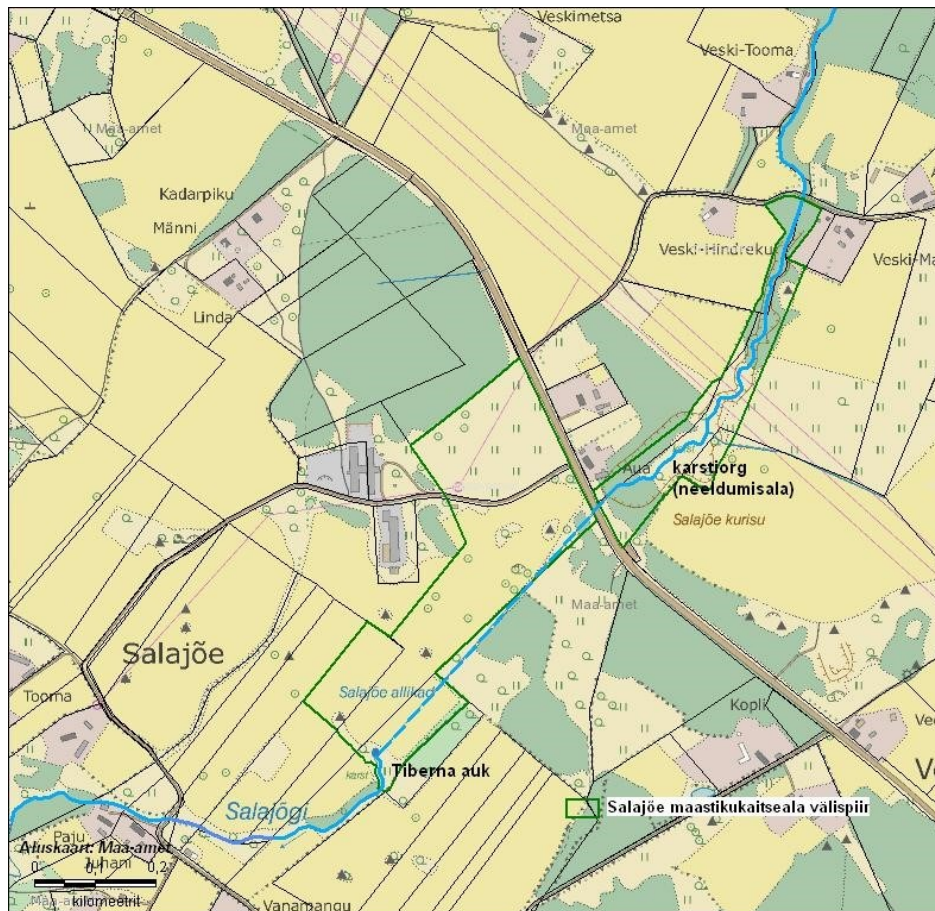
Täiendavat niiduelupaigatüüpide inventuuri ei ole vaja teha, sest nii vahehindamiseks kui ka kaitsekorraldusperioodi lõpus vajalikuks tulemuslikkuse hindamiseks ja uueks kaitsekorralduslikuks perioodiks kava koostamiseks saab niitude hooldamise kohta piisavalt andmeid PRIA andmebaasi kaudu ning Keskkonnaameti poolt pool-looduslike koosluste hooldamise kooskõlastuste andmise ja rutiinsete kontrollide läbi. Puhkemajanduse arendamise põhimõtted peavad lähtuma kohalike elanike ja looduse taluvusest.

Salajõe maastikukaitseala külastatavus hinnanguliselt ei ole suur, kuid täpsed andmed külastatavuse kohta puuduvad. Piisavat lisateavet külastuse paremaks korraldamiseks, taristu arendamise vajaduseks ja tegevuste planeerimiseks annab külastajate loendus. Eraldi külastuskorralduse uuring (sisaldab külastusmahu seiret, külastajauuringut ning ressursiseiret) vajalik ei ole.

2 VÄÄRTUSED JA KAITSE-EESMÄRGID

2.1 SALAJÕE KARSTIALA

Salajõe karstiala on Ordoviitsiumi lubjakivi Pirgu lademe avamusel asuv 20 ha suurune karstihäilude ja -lehtrite ala, kus Salajõgi maa alla kaob. Salajõe karstivormid on tekkinud peamiselt enne viimast jääaega. Praegune noor maaalune jõgi ja Tiberna allikaala vabanesid mere alt alles 2000-3000 aastat tagasi.



Joonis 5. Salajõe karstiala.

Keedika küla juurest Leidissoo lõunaservalt Niibi rabast alguse saav 92,5 ha suuruse valgalaga 15 km pikkune Salajõgi koosneb kolmest lõigust. Jõe ülemjooksul on endise jõe asemel ligi kümnekonna kilomeetri ulatuses õgvendatud sügav kraav, mis saab lisavett 11 km pikkusest Oru peakraavist. Endise Veski küla juures, kus jõgi kandis kunagi Veski jõe nime, kaob ta allpool külavaheteel olevat silda tasapisi kurisute kaudu maa alla; põhiline neeldumiskoht on 150 m sillast allavoolu. Ülalpool neeldumiskohta on jõgi kiirevooluline. Oma keskjooksul voolab Salajõgi ligi poolteist kilomeetrit maa all.



Fotod 2 ja 3. Salajõe org kaitseala kirdepiiril olevalt sillalt vaadatuna.

Neeldumisala on osaliselt võsastunud 600 meetrit pikk ja kohati kuni 100 meetrit lai looklev **karstiorg**, mille sügavus küünib seitsme ja poole meetrini. Siin on 35 eri arengujärgus rohtunud, ajuti mudase põhjaga karstilehtrit (neeldumislehter, karstiauk, kurisu). Suurimad, kuni 50 m pikad, 20 m laiad ja 3 kuni 4,5 m sügavad karstilehtrid asuvad karstioru lõunaosas ja neid hüüti Aua haudadeks, oru pervel asuva Aua talu nime järgi. Ühe karstilehtri põhjas asus kunagi Aua talu vinnaga kaev.

Karstiorus kujunenud Salajõe kuivsäng on tugevasti looklev, 2 meetri laiune, osaliselt kamardunud. Siinne vooluhulk võib suurvee ajal ulatuda $2,2 \text{ m}^3/\text{s}$ ning vesi voolab kuni maanteeeni ja neeldub viimastes karstiaukudes. Neelamisvõime ületamise korral moodustub maantee ette väike järv. Vett võib seal näha ka talviti. Maa-aluste vooluteede läbilaskevõime poolest (kuni $1,7 \text{ m}^3/\text{s}$) on Salajõgi Eestis neljandal kohal. Suvel vähese vooluhulga ajal on nõgu kuiv, vee neelavad siis juba esimesed karstilehtrid.



Foto 4. Salajõe org esimeste neeldumiskohtade juures.



Foto 5. Salajõe org Aua haudade kohal (26. märtsil 2012).

Jõgi väljub maa alt suurvee aegu 600 meetrit viimastest neeldumislehtritest edelas põldude vahel. Siin on maapind 6 m võrra madalam. Neeldumisala ja allikate vahel on vaid mõni väike langatuslehter. Ilmselt on jõgi maa all tugevasti hargnenud, mispärast ei ole moodustunud avaraid karstitühemeid ega tekkinud rohkem langatuslehtreid. Jõe väljumiskohas suurim ajutiste allikate rühm – **Tiberna auk** – on kümnekonna suurema tõusuallikaga kuni 20 meetri laiune ja 2,5 meetri sügavune ebatasase põhjaga nõgu. Suurvee ajal muutub Tiberna auk allikajärvikuks. Siit algavat ajutist jõelõiku kutsutakse ka Tiberna jõeks. Algul voolab jõgi süvendatud sängis, alates Salajõe külateest on säilinud looduslik looklev jõesäng. Vesi ilmub jõe sängi tavaliselt alles Paju talu juures Salajõe külas. Ajutised allikad annavad vett vaid mõni nädal, suurema osa aastast on Tiberna auk kuiv.



Foto 6. Tiberna auk (26. märtsil 2012).

Peale Tiberna augu allikate toovad jõevee maa peale sellest omakorda 350–700 m kaugusel edela ja lääne pool Salajõe küla talude koplites asuvad rohked allikad. Nende levikuala ulatub 400 meetrini. Kõige veerikkamad allikad asuvad Põrumaa ja Paju talu juures. Mõned allikad on suurvee ajal tugeva survega ja nende peal on siis veekuhjake. Kuid ka kõigisse neisse ei jagu vett kuivematel aegadel: siis väljub jõgi väikeste allikatena merelahe ääres.

Salajõgi suubub Saaremõisa lahte.

Karstiala ei ole inventeeritud kui Loodusdirektiiviga kaitstav elupaigatüüp, mis seab keeruliseks selle kaitse lähtuvalt Natura 2000 võrgustiku ala kaitse-eesmärkidest. ■ **Pikaajaline kaitse-eesmärk**

Läänemaa suurima karstiala ja geoloogiliste objektide säilimine 10 hektaril looduskaitsealiselt, teaduslikult, hariduslikult ja puhkemajanduslikult huvipakkuva objektina . ■ **Kaitsekorraldusperioodi kaitse-eesmärk**

Läänemaa suurima karstiala ja geoloogiliste objektide säilimine 10 hektaril soodsas seisundis (säilinud geoloogiliste ja hüdrooloogiliste omadustega, puhaste lehtrisuudmetega ja võsast puhastatuna).

■ **Mõjutegurid ja meetmed**

Karstiala ohustab nii inimene läbi oma tegevuse kui looduslikud protsessid (võsastumine, üleujutustega kaasnev setete liikumine jm). Karstiala on tundlik reostuse suhtes ning teda mõjutavad ka väljaspool ala toimuvad tegevused.

Peamised põhjavee reostust põhjustada ja karsti ohustada võivad tegevused (väetiste ja mürkkemikaalide kasutamine, ehitustegevus ja infrastruktuuride rajamine, metsaraie jm) on Salajõe karstialal reguleeritud veeseaduse ja Salajõe maastikukaitseala kaitse-eeskirjaga.

Täpsemaid uuringuid tehtud ei ole, kuid paikvaatlusega on veespetsialist teinud kindlaks, et Tiberna auk on reostunud hõljuva settega ning teised karstilehtrid on pinnase ja settega kaetud. Võsastumisest tingituna ei ole suuremad karstilehtrid (Aua hauad) vaadeldavad.

Ohud:

- suurveega kaasnev huumuse kandumine kurisudesse
Meede: karsti uuring, mis annab täiendavat teavet geoloogia ja vee liikumise kohta;
Meede: kurisude puhastamine setetest ja risust (lubjakivipinna avamine) 1 hektaril.
- võsastumine, mis kahandab karstioru maastikulist väärtust
Meede: maastikuhooldustööd: risu, võsa ja kõrgrohustu eemaldamine 2,1 hektaril.
- muutused veerežiimis kaitsealaga piirnevatele aladele kuivendussüsteemide rajamise vmde veerežiimi mõjutavate tegevuste läbi
Meede: keskkonnaamõju hindamine kaitsealaga piirnevate alade arendamisel, eelkõige maaparandussüsteemide rajamisel

Meede: karsti kui loodusdirektiivi elupaigatüübi inventuur (vastavus esmatähtsale elupaigatüübile karstijärved ja –järvikud, kood 3180*)

Valdavalt on tegemist potentsiaalsete ohuteguritega, vaid võsastumine on toimiv protsess, mis vähendab karstioru maastikulist väärtust. Väärtustades karstiala külastusobjektina, peab olema tagatud ka neeldumisala hooldus. Karstiala naaberalale kavandatav arendustegevus (ulatuslikum ehitustegevus, kuivendussüsteemide rajamine) võib muutuda toimivaks ohuteguriks karstiala säilimisele. Niibi rabas kavandatakse turbatootmisala laiendamist ning sellega seoses on potentsiaalseks ohuks kuivendusvete Salajökke juhtimise korral sellest tingitud suurveega huumuse kandumine kurisudesse. Väljaspool kaitseala kavandatava ja kaitseala seisundit mõjutada võiva arendustegevuse puhul tehakse keskkonnamõjude hindamine, mis aitab ohtusid vältida.

2.2 ELUSTIK. RÄNDLINNULIIGID

Ala kaitse-eesmärgiks on Linnudirektiivis nimetamata rändlinnuliikide kaitse. Varasematel põldudel kujunenud niidud on rändel olevatele hanedele võimalikuks puhke- ja toitumisalaks.

■ Pikaajaline kaitse-eesmärk

Rändel olevatele hanedele võimalike puhke- ja toitumisalade säilimine vähemalt 10,6 ha.

■ Kaitsekorraldusperioodi kaitse-eesmärk

Vähemalt 10,6 ha niiduala kui võimalikku puhke- ja toitumisala hanedele on säilinud ja hooldatud.

■ Mõjutegurid ja meetmed

Peamised mõjutegurid ja meetmed on samad, mis pool-loodulike koosluste ja avatud põllumajandusmaastike kaitse puhul ning kaitse tagatakse niitude hooldamisega (pt 2.3.1, 2.4) ja eraldi kaitsemeetmeid rakendama ei pea.

2.3 KOOSLUSED

Kunagi oli karstinõgu tänu oma viljakale põhjale hea heinamaa. Nüüd, kui heina enam ei niideta, kasvab siin kõrgrohustu (angervaks). Üleujutused toovad kaasa rammusat muda, mistõttu oru taimestik on lopsakas.



Foto 7. Kõrgrohustu Salajõe orus Aua haudade kohal.

0,5 km pikkune neeldumisala on palistatud halli lepa ja toominga lammipuistuga, mis on paiguti ülihihe, hall lepp ja toomingas kasvab ka oru nõlvadel. Puistu koosseisus on märkimisväärselt saart vanuses 20-40 (120) aastat, üksikult ka vahtraid. Ohtralt on põldmarja, puude tüvede ümber väänleb humal. Puistu on suhteliselt risustunud. Metsa kaitse ja raie on reguleeritud veeseadusega ja Salajõe maastikukaitseala kaitse-eeskirjaga.



Foto 8. Lehtpuupuistu Salajõe orus ja nõlval.

Väärtustades karstiala külastusobjektina, peab olema tagatud ka neeldumisala ja sellel oleva puistu hooldus.



Foto 9. Niitmise teel hooldatav pool-looduslik kooslus.

Kaitseala lääneosas on endistele põldudele kujunenud niiduala.

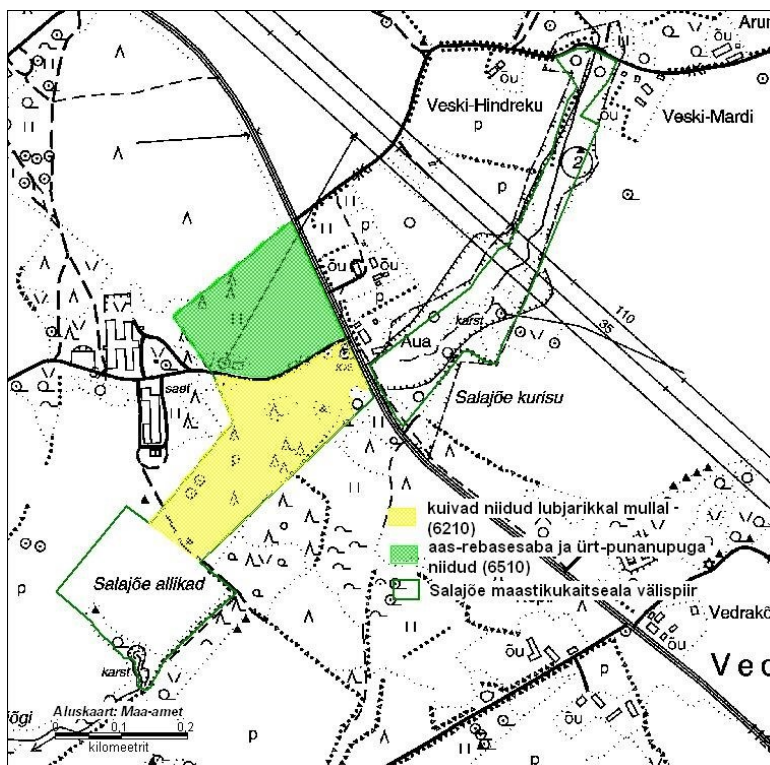
2.3.1 POOL-LOODUSLIKUD KOOSLUSED

Kaitseala lääneosas endistele põldudele kujunenud niitude pindala on 10,6 ha. Niiduelupaigatüübid on inventeeritud 2008. a. seoses uue kaitse-eeskirja ekspertiisiga Pärandkoosluste Kaitse Ühingu ekspertide Bert Holmi ja Meeli Mesipuu poolt. Andmed on kantud keskkonnaregistri pool-looduslike koosluste andmekihile (joon.6).

Kaitseala väärtuseks on loodusdirektiivi I lisas nimetatud elupaigatüübid:

- **kuivad niidud lubjarikkal mullal** (6210) 4,4 ha
- **aas-rebasesaba ja ürt-punanupuga niidud** (6510), 3,5 ha.

Inventeeritud aas-rebasesaba ja ürt-punanupuga niitude esinduslikkus on hinnatud C (arvestatav) ja looduskaitseline seisund C (arvestatav). Kogu kaitsealale jääv niiduala on hooldatav maaomaniku poolt karjatamise ja niitmise teel.



Joon 6. Inventeeritud niiduelupaigatüübid Salajõe maastikukaitsealal

Tabel 3. Inventeeritud niiduelupaigatüüpide pindala ja looduskaitsealine hinnang

Elupaigatüübi kood	Inventeeritud pindala (ha)				Kogupindala (ha)	Hooldatud (ha)
	Üldine looduskaitsealine väärtus A - väga kõrge; B - kõrge; C - arvestatav					
	A	B	C	hindamata		
6210				4,4	4,4	4,1
6510			3,5		3,5	3,3

■ Pikaajaline kaitse-eesmärk

Liigirikka taimestuga niidualad (pool-looduslikud kooslused) on säilinud senises ulatuses 7,4 ha ning elupaigatüüpide seisund on paranenud.

■ Kaitsekorraldusperioodi kaitse-eesmärk

Säilinud on 3,3 ha hooldatud aas-rebasesaba ja ürt-punanupuga niitu ning 4,1 ha kuiva niitu lubjarikkal mullal, vähemalt arvestatava looduskaitsealise väärtusega.

Võrreldes keskkonnaregistri pool-looduslike koosluste kaardikihi andmetega on kaitseeesmärgiks seatud elupaigatüüpide pindala väiksem, kuivõrd välja on arvatud endise ehitise alune maa ning

kujunenud puistu niidu servas, kus pole tegelikult niiduelupaika ning mida praegu ka ei hooldata. Väinamere loodusala kaitse-eesmärkide saavutamist see ei ohusta ning vastavad parandused viiakse sisse keskkonnaregistri pool-looduslike koosluste kaardikihile.

Mõjutegurid ja meetmed

■ Positiivsed mõjutegurid:

- kaitsealal on maa põllumajanduslikust kasutusest huvitatud maaomanik;
- niidualad on PRIA põllumajandustoetuste abil karjatamise ja niitmise teel hooldatud.

Ohud:

- avatud niidualade kasutusest väljalangemine ja selle tulemusel kulustumine ja võsastumine on peamine oht väärtusele. Võsastumine on looduslik protsess ning on inimese vahelesegamiseta paratamatu. Liigirikaste niitude kulustumine ja võsastumine viib alla nende elupaikade liigirikkuse.

Meede: pool-looduslike koosluste hooldamine niitmise ja/või karjatamise teel.

- valed hooldusvõtted, sh ülekarjatamine, hekseldamine, niite maha jätmine.

Meede: teavitustöö.

- tõenäoliseks ohuks on maa põllumajanduslikust kasutusest huvitatud maaomaniku ja niiduala hooldaja puudumine tulevikus.

Meede: põllumajandustoetuste rakendamine ja inimeste teavitamine võimalikest toetustest niidualade kasutuseshoidmiseks ja maastikuhoolduseks.

Kaitseala edelaosas, Tiberna auguga piirneval alal on 3,2 ha niiduala, mis ei ole määratletud loodusdirektiivi elupaigatüübina, kuid omab väärtust maastikulisest seisukohast kui avatud põllumajandusmaastiku osa ning võimalik peatuspaik läbirändavatele hanelistele.

2.4 MAASTIK

Maastikku kui sotsiaal-majanduslikku kompleksi mõjutavad nii looduslikud kui inimtekkelised tegurid. Kaitsealal on maastikulised väärtused tihedalt seotud geoloogiliste väärtustega (pt 2.1), aga ka ajaloolise põllumajandusliku maakasutuse tagajärjel tekkinud avatud maastiku ja kooslustega (pt. 2.3):

- tähtsaimaks maastikuelemendiks on jõgi, avanevad allikad ja karstinähtused;
- pärandmaastiku osaks on hooldatud niidualad, säilinud kiviaed kaitseala lääneosas, üksikpuud hooldatava niiduala keskel.

Maastiku esteetiline väärtus tuleneb ala hooldatusest. Esteetilise väärtusega hooldatud pärandmaastikust tuleneb ala rekreatiivne kasutus. Vajadus säilitada maastikuilmet vajab kohalike elanike kaasamist ja osalust, seda enam, et suur osa kaitsealast asub eramaadel.

■ Pikaajaline kaitse-eesmärk

Traditsiooniline, avatud, kõrge esteetilise väärtusega, hea vaadeldavusega, eksponeeritud maastikuelementidega (karstivormid), hooldatud pool-looduslike kooslustega maastik 16 hektaril.

■ Kaitsekorraldusperioodi kaitse-eesmärk

Avatud, kõrge esteetilise väärtusega, paranenud vaadeldavusega, eksponeeritud maastikuelementidega (karstivormid), hooldatud pool-looduslike kooslustega maastik 16 hektaril.

Mõjutegurid ja meetmed

■ Positiivsed mõjutegurid:

- kaitsealal on põllumajanduslike maade kasutusest huvitatud maaomanik, kes hooldab endistele põllualadele kujunenud niidualasid ja omavalitsus, kes koostöös Salajõe MTÜga on rajanud ja hooldanud puhkerajatisi;
- on põllumajandustoetuste süsteem, mis sisaldab traditsiooniliste maastike säilimist ja taastamist soodustavaid meetmeid.

Ohud:

- võsastumine ja sellega kaasnev vaadete kadumine;

Meede: võsaraie ning kõrgrohustu niitmine neeldumisalal 2,0 hektaril;

- kurisude risustumine ja täitumine setetega

Meede: risu ja setete eemaldamine (lubjakivi avamine) neeldumiskohtadelt 1 hektaril;

- niidualade kasutuse (niitmise ja karjatamise) lõpetamine (põllumajandusliku tootmise väike rentaablus ning hooldajate puudumine ja maaomanike erinev valmisolek vajalikeks töödeks);

Meede: avatud põllumajandusmaastike edasine hooldamine niitmise ja/või karjatamise teel (7,4 ha pool-looduslike kooslusi, 3,2 ha püsirohumaad). Hooldustööde käigus tuleb säilitada maastikuelemendid - üksikpuud, kiviaiad;

Meede: (põllumajandus)toetuste rakendamine ja heina- ja karjamaade kasutushoidmiseks ja maastike hoolduseks. PRIAst on võimalik taotleda põllumajandusmaade korrashoiuks pindalatoetust ja pool-looduslike koosluste hooldamise toetust;

Meede: teavitustöö sh maaomanike teavitamine võimalikest toetustest, et neid motiveerida heina- ja karjamaid kasutuses hoidma.

Hooldustööde tegemine peab toimuma kaitseala valitsejaga kooskõlastatult. Ehitustegevus, kommunikatsioonide ja infrastruktuuride rajamine, mis võib muuta maastikuilmet ja kahandada loodusväärtust, on reguleeritud kaitse-eeskirjaga.



Foto 10. Esimesed neeldumislehtid Salajõe karstiorus.



Foto 11. Neeldumislehter Haua audade kohal.

3 KAITSEALA JA SELLE VÄÄRTUSTE TUTVUSTAMINE NING KÜLASTUSKORRALDUS

Salajõe karstiaala on külastusobjektina:

- unikaalne, Lääne-Eesti suurim karstiaala;
- hea ligipääsetavusega, Linnamäe-Dirhami kõvakattega maantee ääres;
- kohalik kogukond (vald ja küla) väärtustab karstiaala (hooldatud pärandmaastik ja rada).

Loodushariduslikku potentsiaali täiendab see, et:

- ala asub suhteliselt lähedal mitmetele koolidele (Haapsalu, Oru, Nõva, Noarootsi);
- läheduses asub loodusharidust pakkuv Silma õpikoda;
- piirkonnas on mitmeid teisi loodushariduslikke väärtusi (Silma looduskaitseala rannaniidud ja rannikulõukad oma eriomase elustikuga).

Kaitseala olemasolu aitab kaasa loodushariduse edendamisele, pakkudes ala külastajatele mitmekülgset ja asjakohast informatsiooni siinsetest väärtustest ning võimaldades seeläbi puhkemajanduse arengut ja objekti külastuspotentsiaali paremat kasutamist. Kaitseala väärtuste parem eksponeerimine täidab nii loodushariduslikke kui ka puhkemajanduslikke eesmärke.

Puhkemajanduse arendamisel on vajalik koostöö RMK, Salajõe MTÜ ja kohaliku omavalitsuse, Oru valla vahel. Väärtuse realiseerumisele aitab kaasa kohalike elanike valmisolek osaleda. Turismi arendamise põhimõtted peavad lähtuma kohalike elanike ja looduse taluvusest. Puhkemajanduse arendamise põhimõtteks on: loodussäästlikkus ja tutvustav.

■ Visioon

Kaitseala, kus on heatasemelised loodusõppe ja looduses viibimise võimalused.

■ Eesmärk

Hästi vaadeldavate karstinähtustega, väljaehitatud ja hooldatud ning asjakohase ja uuendatud infoga varustatud Salajõe karsti õppe- ja matkarada, mis pakub võimalusi loodusõppeks ja looduses viibimiseks.

3.1 SALAJÕE KARSTI ÕPPE- JA MATKARADA

Vahetult Haapsalu-Dirhami maantee ääres on Oru valla poolt rajatud parkimisplats. Parkla kõrval on ümarpalkidest laua ja pinkide ning kuivkäimlaga puhkekoht. Puhkekoha juures on Tiit Kaljuste koostatud ning omaaegse Läänemaa Keskkonnateenistuse paigaldatud teabetahvel. Teine sama suurusega heas seisus tahvli alus asub matkaraja alguse lähedal. Salajõe karstialaga tutvumiseks on rajatud ca 650 m pikkune matkarada, rajal on 2 puhkekohta. Rada vajab viidastust ning õpperajana täiendavaid teabetahvleid (nt taimed, karstilehter, linnud).



Foto 12. Puhkekoht parkla lähedal



Foto 13. Teabetahvli alus raja alguses.



Foto. 14. Matkarajal olev puhkekoht.

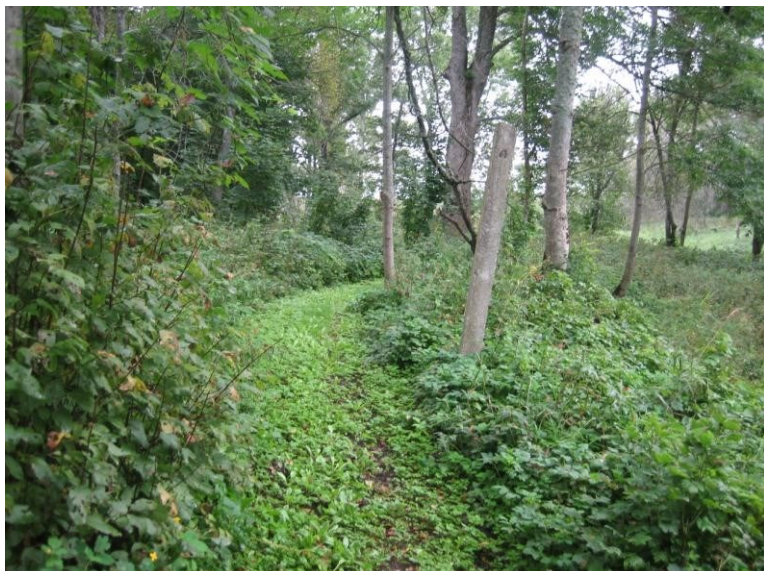


Foto 15. Matkarada Aua haudade juures oru veerel.

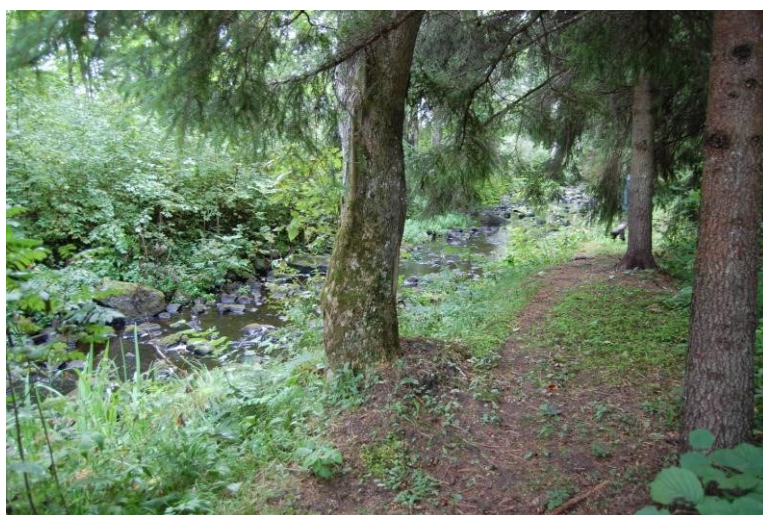


Foto 16. Matkarada kaitseala piiril oleva silla lähedal enne esimesi neeldumislehtreid.

Olemasolev taristu on rajatud Oru valla ja Salajõe MTÜ koostöös Keskkonnainvesteeringute Keskuse rahastamise abil. Raja hooldust on senini rahastanud Oru vald ning teostanud Salajõe MTÜ. Rajatised asuvad jätkuvalt riigimaal. Kokkuleppeliselt annab vald taristu RMK-le üle ning edaspidi hakkab korraldama puhkerajatiste hooldust RMK. Parkla asub munitsipaalomandis oleval maal ning seda hooldab ka edaspidi Oru vald.



Foto 17. Tiberna augu juurde viiv rajalõik.



Foto 18. Tiberna augu juures olev teabetahvel.

Teest läände, Tiberna augu juurde viiv rajalõik on tähistamata ja hooldamata. Tiberna augu juures on väike teabetahvel, mis vajab uuendamist.

Probleemiks on viidastuse puudumine, rajatiste vananemine, teabematerjali puudus ja aegumine, karstinähtuste vaadeldavuse halvenemine. Võimalikuks probleemiks võib muutuda prügiprobleem ja maastiku taluvus.

- *Meede:* kaitseala väärtuste parem eksponeerimine ja teavitamine;
- *Meede:* õppe- ja matkaraja väljaehitus;
- *Meede:* rajatiste ja puhkekohtade hooldus ja uuendamine;
- *Meede:* temaatilise teabematerjali koostamine ja kättesaadavaks tegemine;
- *Meede:* teabetahvlite sisuline ja füüsiline uuendamine;
- *Meede:* prügikoristus;
- *Meede:* karstiobjektide vaadeldavuse parandamine (võsa eemaldamine,

karstilehtrite puhastamine risust ja setttest, lubjakivi avamine);

■ *Meede:* talgupäevade korraldamine.

3.2 KAITSEALA TUTVUSTAMINE JA LOODUSHARIDUSLIK TEGEVUS

Salajõe karstiaala puhul on tegemist omalaadse geoloogilise objektiga. Kaitseala pakub võimalusi loodusharidusliku tegevuse edendamiseks ja õuesõppe läbiviimiseks (klassivälise õppetöö ja loodustundide läbiviimise võimalus).

Praegu loodushariduse edendamiseks karstiga seonduv õppematerjal puudub. Kaitseala ja selle väärtusi tutvustavat voldikut ei ole ning teabetahvliatel olev materjal aegub lähiajal seoses Salajõe maastikukaitseala kaitse-eeskirja uuendamisega.

■ *Meede:* temaatilise teabematerjali koostamine ja kättesaadavaks tegemine. *Meede:*

■ teabetahvlite uuendamine.

■ *Meede:* õppeprogrammide *Karst* väljatöötamine ja läbiviimine.

■ *Meede:* talgupäevade korraldamine.



Foto 19. Kaitseala tutvustav teabetahvel parkimisala kõrval oleval puhkekohal.



Foto 20. Koristustalgud Salajõel (kevad 2012).

4 KAVANDATAVAD KAITSEKORRALDUSLIKUD TEGEVUSED JA EELARVE

4.1 TEGEVUSTE KIRJELDUS

4.1.1 INVENTUURID, SEIRED, UURINGUD

Uuringute eesmärgiks on täpsustada väärtusi ja väärtuste seisundit, millele vajadusel järgneb seire. Vajalik edaspidiseks kaitse paremaks korraldamiseks.

4.1.1.1 ELUPAIKADE (POOL-LOODUSLIKE KOOSLUSTE) HOOLDUSE TULEMUSLIKKUSE HINDAMINE

Kaitsealal esinevate pool-looduslike koosluste seisund sõltub suuresti ala kasutusest ja hooldatusest (joon. 6). Informatsiooni pool-looduslike koosluste hoolduse tulemuslikkuse, nii vahe- kui lõpphindamiseks annavad:

- PRIA põllumajandustoetuste taotluste andmebaas,
- pool-looduslike koosluste hooldamise taotluste kooskõlastamine Keskkonnaameti poolt,
- rutiinsed kontrollid hooldustööde teostamise ja nõuetele vastavuse osas.

Hindamist teostab Keskkonnaamet (II prioriteet) ning teave on aluseks uue kava koostamisel.

4.1.1.2 KARSTIALA GEOLOOGILINE UURING

Karstiala geoloogiline uuring (II prioriteet) on kavas läbi viia aastatel 2014-2015. Tööd tellib Keskkonnaamet. Uuring sisaldab järgmisi tegevusi:

- karstiala hüdrogeoloogiline kaardistamine, sh maa-aluse jõe kaardistamine ja läbilõikekaardi koostamine, paljandi geoloogilise iseloomustuse koostamine, vee kvaliteedi määramine;
- karstiobjektide seisundi (sh vee kvaliteedi) hinnang koos kaitsekorralduslike soovitustega, sh karstilehtrite puhastamiseks ja huumustõkete paigaldamiseks.

Uuringu käigus saadud andmed aitavad võimalike ohtude ja kaitsemeetmete määramisel ning kaalutusotsuste tegemisel teadlikum olla. Teave on aluseks ka karstiteemaliste õppeprogrammide ja karstiala tutvustavate teabematerjalide koostamisel.

4.1.1.3 KARSTI ELUPAIGATÜÜPIDE INVENTUUR

Karstiala elupaigatüüpide inventuur (II prioriteet) on kavas läbi viia 2014. aastal. Töö tellib Keskkonnaamet. Töö sisaldab järgmisi tegevusi: Salajõe karstiorus ning Tiberna allikate juures

loodusdirektiivi karstiga seotud ja vee-elupaigatüüpide inventuur, sh täpne kaardistamine, väärtus- ja seisundihinnangute ning kaitsekorralduslike soovitude andmine.

Saadud andmed on aluseks kaitseala kaitse-eesmärkide täpsustamisel ning aitavad kaitsemeetmete määramisel ja kaalutusotsuste tegemisel teadlikum olla. Teave on aluseks ka karstiteemaliste õppeprogrammide ja karstiala tutvustavate teabematerjalide koostamisel.

4.1.1.4 KÜLASTAJATE LOENDUS

Ala külastuse kohta täpsemate andmete saamiseks ja edasiste tegevuste kavandamiseks on kavas läbi viia külastajate loendus. Loenduseks kasutatakse loendusmatti, mis paigaldatakse matkarajale. Tegevus on planeeritud läbi viia kaitsekorraldusliku perioodi keskel (2017), kui taristu on uuendatud ning õppe- ja matkarada välja ehitatud. Töö korraldab RMK.

4.1.2 HOOLDUS, TAASTAMINE JA OHJAMINE

4.1.2.1 POOL-LOODUSLIKE KOOSLUSTE HOOLDAMINE

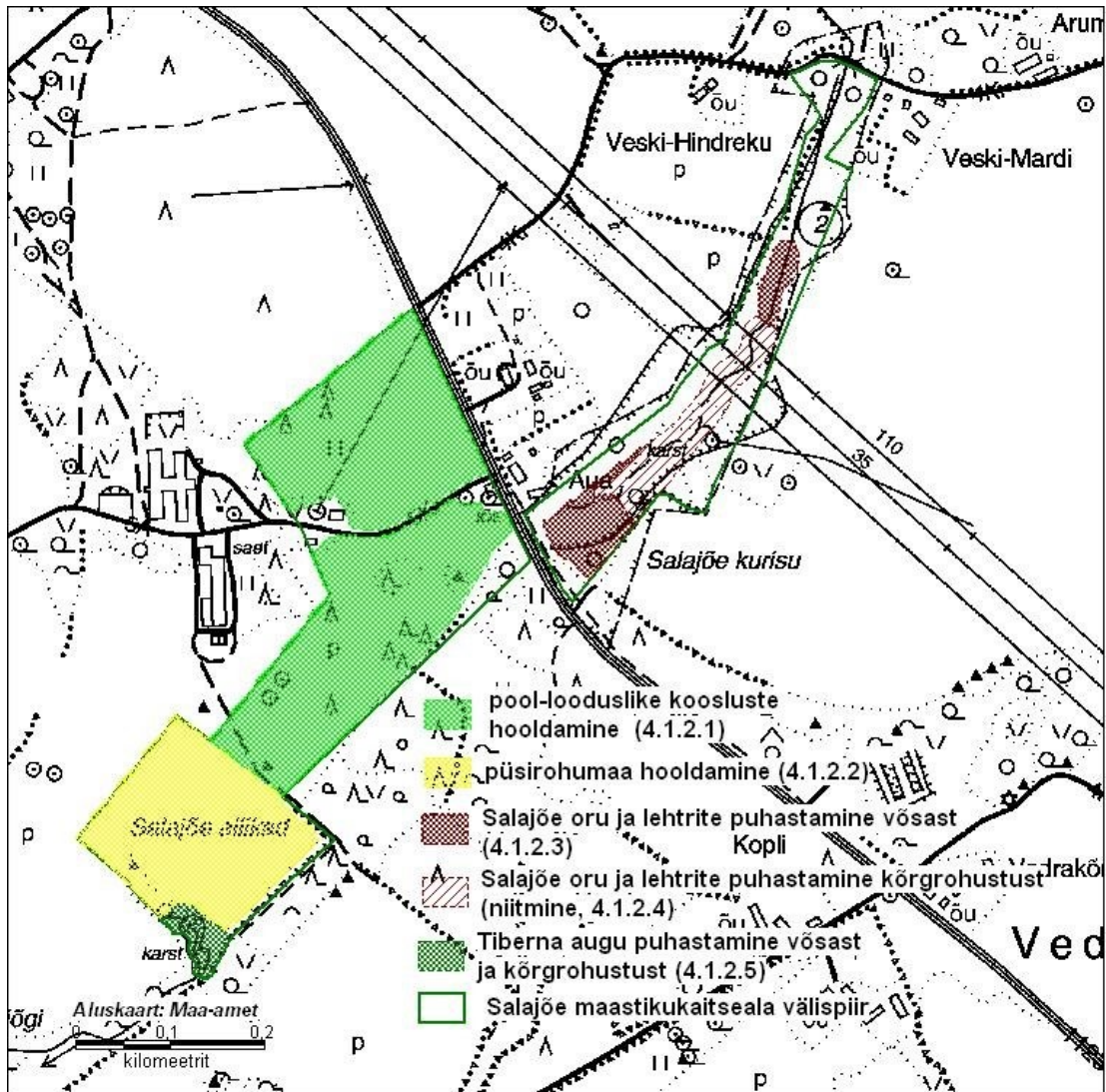
Pool-looduslike koosluste hooldust (prioriteet I) vajava ala pindala on 7,4 ha (joon. 7). Hooldamisel tuleb lähtuda *Aru- ja soostunud niitude hoolduskavast* (http://www.keskkonnaamet.ee/public/PLK/Aru_ja_soostunud_niitude_hoolduskava_2012.pdf). Alasid tuleb hooldada kas niitmise ja koristamise või karjatamise abil. Soovitav karjatamiskoormus on kuni 1,2 lü/ha kohta. Niitmisel kasutada servast-serva või keskelt-lahku niitmise meetodit. Kokkuleppel kaitseala valitsejaga võib rakendada ka hekseldamist. Aladel võib säilitada olemasolevad üksikpuud. Ala peab olema nõuetekohaselt hooldatud igal aastal 1. oktoobriks. Tuleb jälgida, et alale ei kasvaks peale võsa ning vajadusel see regulaarselt eemaldada. Vösatöid tuleb teha väljaspool lindude pesitsusaega, soovitatavalt ajavahemikul 15. juuli kuni 15. aprill.

Tegemist on eramaaga ning hooldajaks on maaomanik, kohalik talunik. Tööde teostamiseks on võimalik taotleda PRIA pool-looduslike koosluste hooldamise toetust (kehtiva määruse järgi 185,98 €/ha; ca 1376 €/aastas). Hooldustööde kooskõlastajaks on Keskkonnaamet.

4.1.2.2 PÜSIROHUMAA HOOLDAMINE

Loodusdirektiivi elupaigatüübina määratlemata kuid maastikuelemendina ja rändlindude peatuspaigana olulise ja hooldust vajava (prioriteet III) niiduala pindala on 3,2 ha (joon. 7). Ala tuleb kord aastas niita, niide koristada või hekseldada, hooldamiseks võib ala ka karjatada. Soovitav karjatamiskoormus on kuni 1,2 lü/ha kohta. Niitmisel on soovitatav kasutada servast-serva või keskelt-lahku niitmise meetodit.

Tegemist on eramaaga. Tööde teostamiseks on võimalik taotleda PRIA ühtset pindalatoetust (PRIA andmetel 2012. a prognoositav summa on 100 €/ha; ca 320 €/aastas).



Joonis 7. Hooldustööd Salajõe maastikukaitsealal.

4.1.2.3 SALAJÕE ORU JA LEHTRITE PUHASTAMINE VÖSAST

Esimestel aastatel tuleb puhastada karstilehtrid, eemaldada võsa ja risu. (joon. 7). Järgnevatel aastatel tuleb pealetulevat võsa eemaldada. Hooldatava puistu pindala on 0,8 ha.

Töö korraldajaks on KA, kuna tegemist on jätkuvalt riigimandis oleva maaga. Tegevus on vajalik kaitseala maastikulise väärtuse säilimiseks ja aitab kaasa kaitseala väärtuste paremaks eksponeerimiseks (II prioriteet).

Tööde orienteeruvaks maksumuse aluseks võib arvestada pool-looduslike koosluste taastamise ning hooldamise määruses sätestatud hindasid, mis praegu kehtivate määruste järgi on 435 €/ha tiheda võsaga ala taastamine.

4.1.2.4 SALAJÕE ORU JA LEHTRITE PUHASTAMINE KÕRGROHUSTUST

Esimestel aastatel tuleb puhastada karstilehtrid, eemaldada kulu ja niidualale pealetungiv võsa ning karstiorus asuvad niidualad niita (joon. 7). Järgnevatel aastatel tuleb vajadusel pealetulevat võsa eemaldada ja soovitavalt ala niita. Hooldatava niiduala pindala on ligi 1,0 ha.

Töö korraldajaks on KA, kuna tegemist on jätkuvalt riigimandis oleva maaga. Tegevus on vajalik kaitseala maastikulise väärtuse säilimiseks ja aitab kaasa kaitseala väärtuste paremaks eksponeerimiseks (III prioriteet).

Tööde orienteeruvaks maksumuse aluseks võib arvestada pool-looduslike koosluste taastamise ning hooldamise määruses sätestatud hindasid, mis praegu kehtivate määruste järgi on 231 €/ha niiduala taastamine ning 185,98 €/ha taastatud ala niitmise eest.

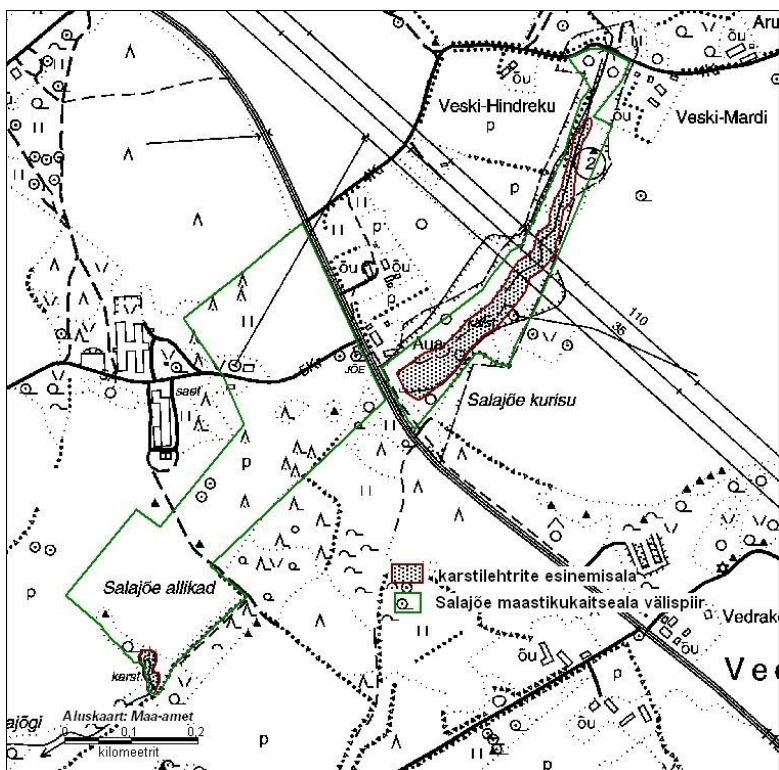
4.1.2.5 TIBERNA AUGU PUHASTAMINE VÕSAST JA KÕRGROHUSTUST

Esimesel aastal tuleb puhastada karstilehtrid, eemaldada võsa ja kõrgrohustu. Järgnevatel aastatel tuleb karstinõgu ja selle vahetu ümbrus võimalusel niita ning pealetulevat võsa eemaldada. Hooldatava ala pindala on 0,3 ha (joon. 7).

Tegevus on vajalik kaitseala maastikulise väärtuste säilitamiseks ja aitab kaasa kaitseala väärtuste paremaks eksponeerimiseks (II prioriteet). Tegemist on eramaaga. Töö korraldajaks on Keskkonnaamet tellitavate loodushoiutööde abil. Tööde orienteeruvaks maksumuseks võib arvestada pool-looduslike koosluste taastamise ning hooldamise määruses sätestatud hindasid, mis praegu kehtivate määruste järgi on 435 €/ha tiheda võsaga ala taastamine ja 231 €/ha niiduala taastamine ning 185,98 €/ha taastatud ala niitmise eest. Töö võib teha ka talgute korras kaasates Salajõe MTÜ, Oru kooli ning Oru vallavalitsuse.

4.1.2.6 KURISUDE PUHASTAMINE SETETEST

Kurisude puhastamiseks tuleb eemaldada orgaanilised setted ning avada mineraal- ja kohati lubjakivipinnas (joon. 8). Tegevus on vajalik karstiobjektide seisundi ja vaadeldavuse parandamiseks (prioriteet II). Tööde korraldajaks on KA, kuna tegemist on valdavas osas jätkuvalt riigimaaga, vaid esimesed neeldumiskohad ja Tiberna auk jääb eramaale. Tegevus on planeeritud 2014. a. ning vastavalt vajadusele ka järgnevatel aastatel. Lisateavet teostamise kohta järgnevatel aastatel annab karsti uuring (pt 4.1.1.2) ning edaspidist tegevust täpsustatakse vahehindamise käigus.



Joonis 8. Karstihõltsite esinemisala

4.1.3 TARISTU

4.1.3.1 RAJA JA PUHKEKOHTADE HOOLDUS NING TARISTU UUENDAMINE

Parkimisplatsi juures olev poolpalgist pinkidega ja kuivkäimlaga puhkekoht, Salajõe karsti matkarada, rajal olevad kaks poolpalgist pinkidega puhkekohta ning rajatud taristu vajab regulaarset hooldust (prioriteet II; joon. 9).

Igal aastal on vaja rada vähemalt kaks korda raja laiuselt niita. Niita on vaja ka parkimisplatsi kõrval olev puhkekoht ning rajal asuva kahe puhkekoha pinkide ümber. Vajadusel tuleb rajalt eemaldada mahalangenud oksad.

Lähiaastatel on vajalik rekonstrueerida parkimisplatsi juures olev kuivkäimla, tegevus on planeeritud 2013. a. Muu taristu uuendamise vajadust hinnatakse kaitsekorraldusliku perioodi vahehindamise käigus.

Puhkekohad ning valdavas osas ka rada paiknevad jätkuvalt riigimaal ning omavalitsuse ja RMK kokkuleppel korraldab edaspidi tegevust RMK.

4.1.3.2 SALAJÕE KARSTI ÕPPE- JA MATKARAJA VÄLJAEHITUS

Kaitseala väärtuste paremaks eksponeerimiseks ja loodushariduse edendamiseks tuleb välja ehitada Salajõe karsti õppe- ja matkarada (prioriteet II), mis tutvustab Lääne-Eesti suurimat karstiala. Raja väljaehitus sisaldab järgmisi tegevusi (joonis 9):

- Salajõe rajalõigu viidastamine (6 puidust rajaviita), Tiberna rajalõigu viidastamine (4 puidust rajaviita);
- Salajõe oru nõlvale sillapoolsete esimeste kurisude juurde puidust astmetega ja käsipuuga trepi rajamine;
- veetaseme mõõtja paigaldamine (suurendab atraktiivsust külastajatele ning annab teavet veetaseme kõikumistest);
- kahe väikese ja ühe keskmise täiendava teabetahvli paigaldamine, üks suur alus vajab korrastamist (pt 4.1.3.3).

Tegevus on kavas 2014. aastal ning korraldajaks on RMK. Salajõe karstioru poolne rajalõik kulgeb piki olemasolevat rada. Tiberna augu juurde viiv rada on eramaal, kuid maaomanikupoolne nõusolek raja kasutamiseks on olemas.

4.1.3.3 MATKA- JA ÕPPERAJA TEABETAHVLI TEABETAHVLI RAJAMINE

Salajõe matka- ja õpperaja väljaehitamisega (pt. 4.1.3.2) tehakse uuendatud info kättesaadavaks teabetahvlite kaudu:

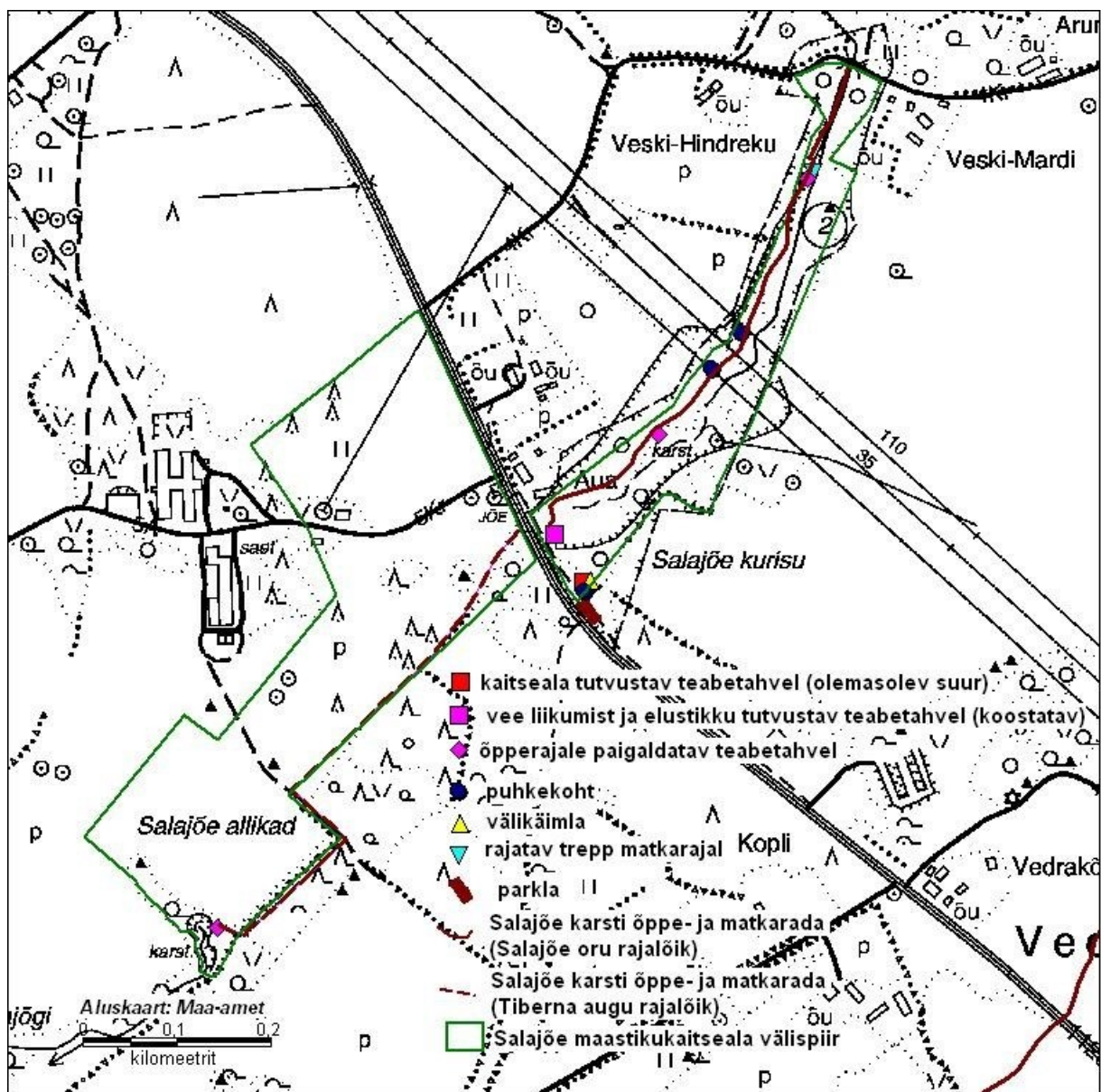
Lisaks parkimisplatsi juures olevale üldtutvustavale teabetahvlile lisatakse põhiobjektide juurde huvipunktidest täiendavad teabetahvlid seonduva infoga:

- Aua haudade juurde väike (teemal *Karstijärved*),
- esimeste neeldumiskohtade juurde väike (teemal *Kurisud*),
- Tiberna augu juurde keskmine (teemal *Tiberna auk ja allikad*),
- Salajõe oru rajalõigu algusesse suur (teemal *Vee liikumine, elustik, elupaigad*). Teabetahvlite sisu koostab Keskkonnaamet (vt pt 4.1.5.1), kujunduse ja paigalduse korraldab RMK (2014, II prioriteet).

4.1.3.4 TEABETAHVLI HOOLDUS JA UUENDAMINE

Teabetahvleid on vaja regulaarselt hooldada ning vajadusel asendada rikutud tahvlid (II prioriteet; joon. 9). Tegevuse korraldajaks on RMK.

Pärast maastikukaitseala uue kaitse-eeskirja kehtestamist tuleb asendada parkimisplatsi juures olev kaitseala tutvustav suur teabetahvel uuendatud infoga (2014. a). Teabetahvli sisu koostab Keskkonnaamet, kujunduse ja väljatrüki tellib ning tahvli paigaldamise alusele korraldab RMK. Raja alguses asuv suur teabetahvel uuendatakse matka- ja õpperaja väljaehituse käigus (4.1.3.2). Pärast matka- ja õpperaja väljaehitust on vaja hooldada ja vajadusel uuendada 2 suurt, 1 keskmine ja 2 väikest tahvli. Tahvlite aluste uuendamise vajadus otsustatakse kaitsekorralduskava tulemuslikkuse vahehindamise käigus.



Joonis 9. Külastuskorraldusega seonduv taristu.

4.1.3.4 TEABETAHVLI TE HOOLDUS JA UUENDAMINE

Tebetahvleid on vaja regulaarselt hooldada ning vajadusel asendada rikutud tahvleid (II prioriteet; joon. 9). Tegevuse korraldajaks on RMK.

Pärast maastikukaitseala uue kaitse-eeskirja kehtestamist tuleb asendada parkimisplatsi juures olev kaitseala tutvustav suur teabetahvel uuendatud infoga (2014. a). Teabetahvli sisu koostab Keskkonnaamet, kujunduse ja väljatrüki tellib ning tahvli paigaldamise alusele korraldab RMK. Raja alguses asuv suur teabetahvel uuendatakse matka- ja õpperaja väljaehituse käigus (4.1.3.2).

Pärast matka- ja õpperaja väljaehitust on vaja hooldada ja vajadusel uuendada 2 suurt, 1 keskmine ja 2 väikest tahvlit. Tahvlite aluste uuendamise vajadus otsustatakse kaitsekorralduskava tulemuslikkuse vahehindamise käigus.

4.1.3.5 HOIUALA JA MAASTIKUKAITSEALA VANA PIIRI TÄHISTE EEMALDAMINE

Seoses Salajõe maastikukaitseala uue kaitse-eeskirja kehtestamisega ja piirneva Salajõe hoiuala osa liitmisega muutub kaitseala piir. Pärast kaitse-eeskirja kehtestamist tuleb maastikukaitseala vana piiri ning hoiuala tähised eemaldada (II prioriteet) - kokku 5 tähist (joon. 9). Töö teostajaks on RMK.

4.1.3.6 SALAJÕE MAASTIKUKAITSEALA PIIRITÄHISTE PAIGALDAMINE

Pärast Salajõe maastikukaitseala uue kaitse-eeskirja kehtestamisega ja piiride muutmist on vaja kaitseala uued piirid tähistada (joonis 10). Paigaldamist vajavate:

- keskmiste tähiste arv – 6;
- väikeste tähiste arv – 2.

Töö teostajaks on RMK.

4.1.3.7 PIIRITÄHISTE HOOLDAMINE JA UUENDAMINE

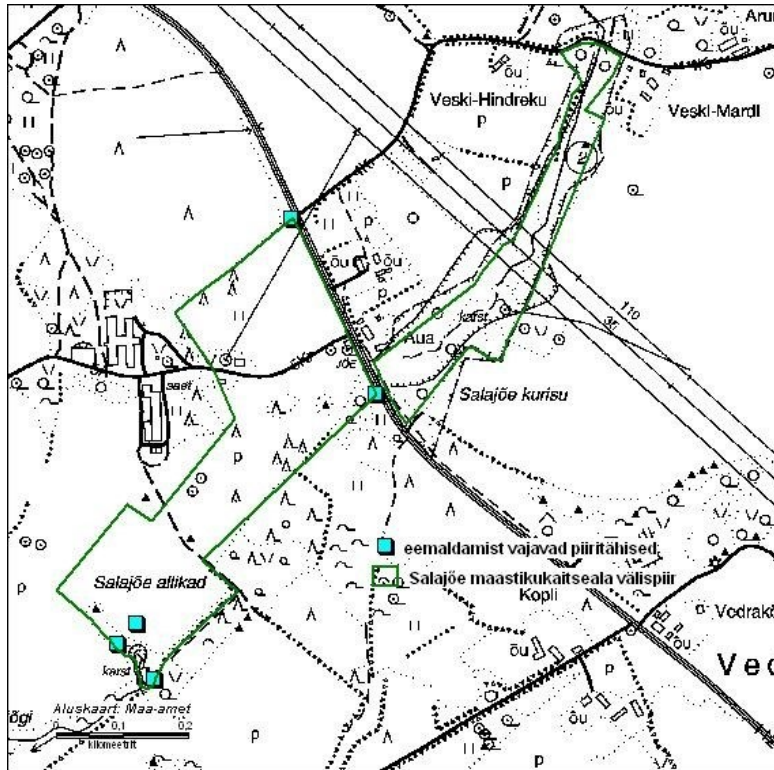
Piiritähiseid (joon. 11) on vaja regulaarselt hooldada ning vajadusel asendada rikutud tähised uutega (II prioriteet):

- keskmiste tähiste arv – 11;
- väikeste tähiste arv – 2.

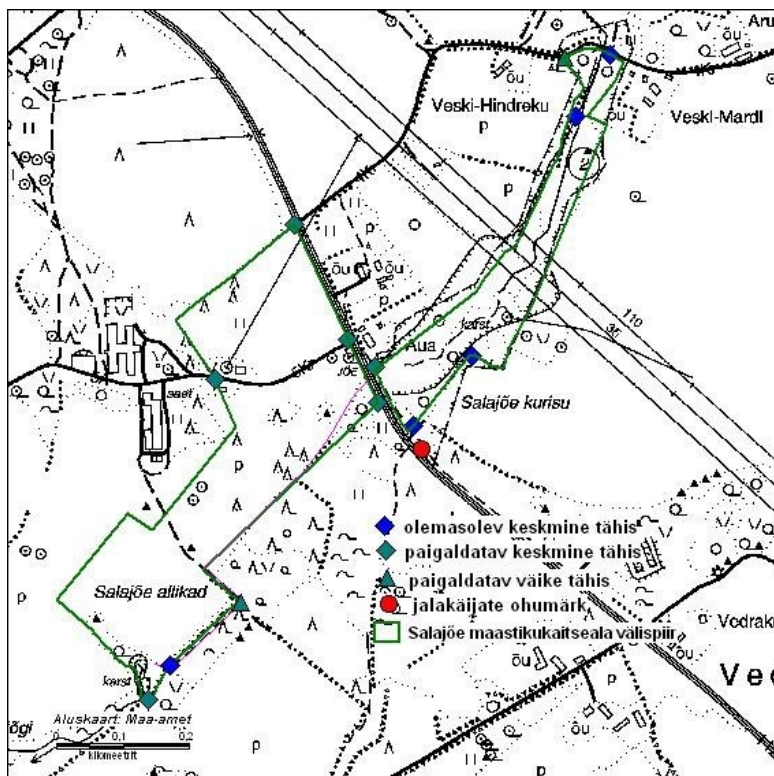
Tööde korraldaja on RMK.

4.1.3.8 HOIATUSMÄRGI *JALAKÄIJAD* PAIGALDAMINE

Kuna tegemist on kaitsealaga, mis paikneb kahel pool maanteed ning rajale minekul tuleb maantee ületada, siis tuleb liiklusohutuse tagamiseks paigaldada Haapsalu poolt tulevas suunas enne parkimisplatsi vastav hoiatav liiklusmärk *Jalakäijad* (II prioriteet; joon. 11). Dirhami poolt tulevas suunas ei ole märgi paigaldamine vajalik, sest sirge teelõigu tõttu on tee ületamise koht kaugelt nähtav. Märgi paigaldamise kohta tuleb teha vastav ettepanek Maanteeametile.



Joonis 10. Eemaldamist vajavad piiritähised.



Joonis 11. Piiritähised Salajõe maastikukaitsealal.

4.1.3.9 PARKLA JA HOIATUSMÄRGI *JALAKÄIJAD* HOOLDUS

Salajõe maastikukaitseala piiril asuv parkla on otseselt seotud Salajõe maastikukaitsealale rajatud puhkekoha ja matkarajaga ning seetõttu nähakse selle hooldus ja vajadusel parandamine ette ka kaitsekorralduskavaga (joon. 9 ja 11). Töö teostaja lepitakse kokku Maanteeametiga.

Parkimiskoha lähedale paigaldatav hoiatusmärk *Jalakäijad* vajab regulaarset hooldust.

4.1.4 KAVAD, EESKIRJAD

4.1.4.1 SALAJÕE MKA KAITSE-EESKIRJA MENETLUS

Keskkonnaameti poolt ette valmistatud ning 2010. ja 2012. aastal avalikustatud Salajõe maastikukaitseala kaitse-eeskiri on menetluses ministeeriumitele kooskõlastuseks esitamiseks. Vajadusel tuleb jooksvalt määruse eelnõusse sisse viia täiendused ja parandused (I prioriteet). Kaitse-eeskirja menetleja on Keskkonnaamet.

4.1.4.2 KAITSEKORRALDUSKAVA TÄITMISE VAHEHINDAMINE

Kaitsekorraldusliku perioodi keskel 2017. aastal on vaja teha vahehindamine kaitsekorralduskava ja selle tegevuskava täitmise kohta (II prioriteet). Hindamise tulemusena täpsustatakse tegevuskava. Vahehindamise viib läbi Keskkonnaamet.

4.1.4.3 KAITSEKORRA TULEMUSLIKKUSE HINDAMINE JA UUE KAITSEKORRALDUSKAVA KOOSTAMINE

Kaitsekorraldusliku perioodi lõpus 2022. aastal viiakse läbi Salajõe maastikukaitseala kaitsekorralduse tulemuslikkuse hindamine ja koostatakse uueks kaitsekorralduslikuks perioodiks uus kava. Kaitsekorralduse tulemuslikkuse hindamist ja uue kava koostamist korraldab Keskkonnaamet.

4.1.5 KAITSEALA TUTVUSTAMINE JA KESKKONNAHARIDUS

4.1.5.1 SALAJÕE KARSTIALA ÕPPERAJA TEABETAHVLI KOOSTAMINE

Pärast uue Salajõe maastikukaitseala kaitse-eeskirja kehtestamist ja uute piiride kinnitamist uuendatakse parkimisplatsi juures oleva puhkekoha juures olev suur teabetahvel. Tahvel tutvustab kaitseala, Lääne-Eesti suurimat karstiala ja kaitsealal liikumise reegleid. Info peab olema kakskeelne: eesti ja kokkuvõtte inglise keeles. Raja alguses oleva suure teabetahvli sisu muudetakse, käsitletakse põhjalikumalt karstialal vee liikumise ning taimestiku ja elupaikadega seonduvat.

Raja põhiobjektide juurde koostatakse huvipunktidesse täiendavad teabetahvlid seonduva infoga: Aua haudade juurde teemal karstijärved (väike), esimeste neeldumiskohtade juurde teemal kurisud (väike), Tiberna augu juurde Tiberna auku ja allikaid tutvustav (keskmine). Teabetahvlite info peab olema kakskeelne – eesti ja lühikokkuvõtte inglise keeles. Kuna külastajate sihtrühmaks on

suures osas õpilased, siis tuleb mõelda teabematerjali lihtsusele ja atraktiivsusele. Tegevus on planeeritud 2014. ja 2015. aastaks (prioriteet II). Lisamaterjali sisu koostamiseks annab ka teostatav karstiala geoloogiline uuring (pt 4.1.1.2) ning elupaigatüüpide inventuur (pt 4.1.1.3).

Töö teostab Keskkonnaamet.

4.1.5.2 KAITSEALA JA KARSTI TUTVUSTAVA TEABEMATERJALI KOOSTAMINE

Kaitseala väärtusi, vaatamisväärsusi ja kaitsekorda tutvustav materjal peab olema kättesaadav laiemale huviliste ringile: kaitseala külastajatele, puhkajatele, loodushuvilistele. See peab sisaldama tutvustavat teksti, kaarti, jooniseid ja värvifotosid. Et äratada huvi ka õpilastes, tuleb mõelda infomaterjali lihtsusele ja atraktiivsusele. Materjal peab olema eestikeelne, kokkuvõtte ka inglise keeles.

Eraldi voldiku trükki ei kavandata. Materjal tehakse huvilistele kättesaadavaks interneti vahendusel (kaitseala tutvustav leht Keskkonnaameti kodulehel) ning kujundatakse nii, et soovi korral saab iga huviline ise voldiku vormis väljatrüki teha.

Materjal koostatakse Keskkonnaameti poolt pärast uue Salajõe MKA kaitse-eeskirja kinnitamist (tegevus planeeritud 2015. a, II prioriteet).

4.1.5.3 PROGRAMMIDE *KARST* VÄLJATÖÖTAMINE

Loodushariduslike võimaluste rakendamiseks ja õuesõppe tundide läbiviimise toetamiseks töötatakse välja programmid teemal *Karst* (II prioriteet). Programmid lähtuvad üldhariduskoolide riiklikust õppekavast ning loodusõpetuse ja geograafia ainekavadest.

Mõeldes atraktiivsusele on kavas koostada visuaalse programmi – karstinähtust selgitav mudel, mis näitab, kuidas vesi neeldub kurisudes, voolab maa-aluses sängis ning jõuab uuesti maapinnale allikates.

Programmid koostatakse 2014. ja 2015. aastal ning tegevuse korraldaja on Keskkonnaamet. Koostamisse kaasatakse Silma õpikoda, RMK ning teised loodusharidusega tegelevad spetsialistid, kes edaspidi programme rakendama hakkavad. Lisamaterjali sisu koostamiseks annab ka teostatav karstiala uuring (pt 4.1.1.2) ning elupaigatüüpide inventuur (pt 4.1.1.3).

4.2 EELARVE

Eelarve tabelisse 4 on koondatud eelnevate analüüsidenä esitatud tööd, mis on täitmiseks käesoleva kaitsekorralduskavaga ettenähtud perioodi jooksul.

Tabelis on tegevused jaotatud vastavalt tegevuse olulisusele järgmistesse prioriteetsusklassidesse:

- 1) esimene prioriteet – hädavajalik tegevus, milleta kaitse-eesmärkide täitmine planeeritavas ajavahemikus on võimatu, see on väärtuste säilimisele ja toimiva ohuteguri kõrvaldamisele suunatud tegevus; kaitsekorralduse tulemuslikkuse hindamiseks vajalik tegevus;
- 2) teine prioriteet – vajalik tegevus, mis on suunatud väärtuste taastamisele, eksponeerimisele ja potentsiaalsete ohutegurite kõrvaldamisele;
- 3) kolmas prioriteet – soovituslik tegevus ehk tegevus, mis aitab kaudselt kaasa väärtuste säilimisele ja taastamisele ning ohutegurite kõrvaldamisele.

TABEL 4. EELARVE

Jrk	Tegevuse nimetus	Tegevuse tüüp	Korraldaja	Prioriteet	2013	2014	2015	2016	2017	2018	2019	2020	2021	2022	Kokku
					Sadades eurodes										
Inventuurid, seired, uuringud															
4.1.1.1	Elupaikade (PLK) hoolduse tulemuslikkuse hindamine	Tulemusseire	KA	II					x					x	
4.1.1.2	Karstiaala geoloogiline uuring	Uuring	KA	II		30	40								70
4.1.1.3	Karstiaala elupaigatüüpide inventuur	Inventuur	KA	II		7									7
4.1.1.4	Külastajate loendus	Andmete kogumine	RMK	III					5						5
Hooldus, taastamine ja ohjamine															
4.1.2.1	Pool-looduslike koosluste hooldamine	Koosluse hooldustöö	KA	I	14	14	14	14	14	14	14	14	14	14	140
4.1.2.2	Püsirohumaa hooldamine	Maastiku hooldustöö	huvilised	III	3	3	3	3	3	3	3	3	3	3	30
4.1.2.3	Salajõe oru ja lehtrite puhastamine võsast	Maastiku hooldustöö	KA	II	3	3	3	2	2	2	2	2	2	2	239
4.1.2.4	Salajõe oru ja lehtrite puhastamine kõrgrohustust	Maastiku hooldustöö	KA	III	2	2	2	2	2	2	2	2	2	2	20
4.1.2.5	Tiberna augu puhastamine võsast ja kõrgrohustust	Maastiku hooldustöö	KA	II	2	2	2	1	1	1	1	1	1	1	13
															20

4.1.2.6	Kurisude puhastamine setetest	Maastiku hooldustöö	KA	II		20									
---------	-------------------------------	---------------------	----	----	--	----	--	--	--	--	--	--	--	--	--

Taristu															
4.1.3.1	Raja ja puhkekohtade hooldus ning taristu uuendamine	Radade, külastuskeskuste ja puhkekohtade hooldamine	RMK	II	25	3	3	3	3	3	3	3	3	3	52
4.1.3.2	Salajõe karsti matka- ja õpperaja väljaehitus	Radade, külastuskeskuste ja puhkekohtade rajamine	RMK	II		5									5
4.1.3.3	Salajõe karsti matka- ja õpperaja teabetahvlite rajamine	Infotahvlite rajamine	RMK	II		5	25								30
4.1.3.4	Teabetahvlite hooldus ja uuendamine	Infotahvlite hooldamine	RMK	II	4	1	1	1	1	1	1	1	1	1	13
4.1.3.5	Hoiuala ja maastikukaitseala vana piiri tähiste eemaldamine	Tähiste likvideerimine	RMK	II		1									1
4.1.3.6	Salajõe MKA piiritähiste paigaldamine	Kaitsealuste objektide tähistamine	RMK	II		6									6
4.1.3.7	Piiritähiste hooldamine ja uuendamine	Kaitsealuste objektide tähistamine	RMK	II	1	1	1	1	1	1	1	1	1	1	10
4.1.3.8	Hoiatusmärgi <i>Jalakäijad</i> paigaldamine	Muu taristu rajamine	huvilised	II	3										3
4.1.3.9	Parkla ja hoiatusmärgi <i>Jalakäijad</i> hooldus	Muu taristu hooldamine	huvilised	II	2	2	2	2	2	2	2	2	2	2	20
Kavad, eeskirjad															

4.1.4.1	Salajõe MKA kaitse-eeskirja menetlus	Kaitsekorra muutmine	KA	I	x										
4.1.4.2	Kaitsekorralduskava täitmise vahehindamine	Tegevuskava	KA	II					x						
4.1.4.3	Kaitsekorralduse tulemuslikkuse hindamine ja uue kaitsekorralduskava koostamine	Tegevuskava	KA	I										x	
Kaitseala tutvustamine ja keskkonnaharidus															
4.1.5.1	Salajõe ja Tiberna õpperaja teabetahvlite koostamine	Trükiste väljaandmine ja infotahvlite koostamine	KA	II		1	1								2
4.1.5.2	Kaitseala ja karsti tutvustava teabematerjali koostamine	Salvestised ja interaktiivne tutvustamine	KA	II		4									4
4.1.5.3	Programmide <i>Karst</i> väljatöötamine	Õppeprogrammide väljatöötamine ja läbiviimine	KA	II		2	2								4

X – tegevuse teostajaks Keskkonnaameti spetsialistid ning täiendavaid eelarvelisi vahendeid selleks ei planeerita.

5. KAITSEKORRALDUSE TULEMUSLIKKUSE HINDAMINE

Kaitsekorralduskava tulemuslikkuse hindamiseks on vajalik kaitsealal läbiviidavad tööd ja tegevused dokumenteerida ja analüüsida. Tulemuslikkuse kontrolli raames läbiviidava kaitsekorralduskava toimimise analüüsi käigus selgub, kas kasutatud ressursid ja saavutatud tulemused on vastavuses ja kui suures ulatuses on saavutatud kavas soovitud eesmärgid. Tegevuste tulemuslikkuse hindamiseks kasutatakse indikaatoreid.

Tulemuslikkust hinnatakse 2 korda kaitsekorraldusliku perioodi jooksul: vahehindamine 2017. aastal ja lõpphinnang uue kava koostamise käigus 2022. aastal. Rakendatud kaitsemeetmed on olnud tulemuslikud, kui kaitseväärtused on säilinud.

Jätkukaitsekorralduskava koostamise aluseks on käesoleva kaitsekorralduskava täitmise analüüs ja tulemuste hinnang . Koostamist alustatakse hiljemalt 2022. aastal.

Tabel 5. Indikaatorid tulemuslikkuse hindamiseks.

Jrk	Väärtus	Indikaator	Kriteerium	Tulemus	Selgitus
1	Salajõe karstiala	Karstinähtuste – karstilehtrite ja oru looduslikkuse säilimine; jõe veerežiimi ja vee kvaliteedi säilimine; hooldatud ala pindala.	Karstilehtrite ja –oru looduslik seisund ja vaadeldavus on paranenud; Salajõe veerežiim ja vee kvaliteet ei ole halvenenud; karstiala – neeldumiskohad ja org – on iga-aastaselt hooldatud 2,1 ha alal	Salajõe karstiala kui loodusväärtus ei ole kahjustunud; 2,1 ha-l võsa eemaldatud ja lehtrid puhastatud.	Infot seisundi kohta annavad kordusfotode võrdlus ja visuaalne vaatlus, info tehtud hooldustöödest; lehtrite seisundi vaatlusandmed, veeproovide võtmine ja analüüs.
2	Rändlinnuliigid	Hooldatud läbirändavate lindudele sobiva potentsiaalse peatus- ja puhkeala pindala	Hooldatavate niidualade pindala (10,6 ha) ei ole vähenenud	10,6 ha hooldatud niiduala	2011. a. oli 10,6 ha hooldatavat niiduala. Informatsiooni põllumajanduslike maade hooldamise kohta annab PRIA toetuste taotluste andmebaas, KA poolt PLK toetuste taotluste kooskõlastamine, pistelised kontrollid ning ortofoto.
3	Pool-looduslikud kooslused: kuivad niidud lubjarikkal mullal (6210) ning ürtpunanupu niidud (6510)	Säilinud pool-looduslike koosluste pindala; hinnangud elupaigatüübi looduskaitsele väärtusele ja seisundile	Pool-looduslike koosluste pindala on säilinud senises ulatuses (7,4 ha); elupaigatüüpide looduskaitse väärtus ja seisund pole halvenenud (arvestatav)	3,3 ha hooldatud aas-rebasesaba ja ürt-punanupuga niitu ning 4,1 ha kuiva niitu lubjarikkal mullal, millel on vähemalt arvestatav (C) looduskaitse väärtus ja hinnang seisundile on vähemalt arvestatav (C).	2012. a oli 7,4 ha hooldatavat PLK ala. Infot annavad PRIA PLK-toetuste andmed ning pistelised kontrollid; ortofoto. Seisundit hinnatakse koosluste iseloomulike indikaatorliikide ja indikaatorprotsesside kaudu.
4	Traditsiooniline avatud maastik	Maastikupildi tüüpilisus ja vastavus soovitud tulemusele, sh avamaastiku ilme säilimine.	Maastikuilme on paranenud. Kavandatud tegevused on ellu viidud (niitude ja karstilehtrite hooldamine 13 ha).	Traditsiooniline avatud maastik on säilinud; maastikuline vaadeldavus paranenud, väärtustatud maastikuelemendid eksponeeritud (lehtrid puhastatud, 2,1 ha alal võsa eemaldatud); loodushariduslik ja puhkeväärtus on tõusnud.	.Infot seisundi kohta annab kordusfotode võrdlus ja visuaalne vaatlus, info tehtud hooldustöödest.

--	--	--	--	--	--

45

5	Loodushariduslik- ja puhkemajanduslik väärtus	Külastataristu olemasolu ja seisund, teabematerjalide olemasolu. Puhkemajanduslike kahjustuste esinemine/mitteesinemine alal.	Kavandatud tegevused (väljaehitatud rada, 5 uuendatud infoga teabetahvli, õppeprogrammid Karst, avalikkusele kättesaadav info kaitsealast) on ellu viidud.	Kaitsealal on heatasemelised loodusõppe ja looduses viibimise võimalused: väljaehitatud ja hooldatud ning asjakohase ja uuendatud infoga varustatud matka- ja õpperada (rajatud trepp ja paigaldatud veetaseme mõõdik, 5 teabethvli, hooldatud 3 puhkekohta), kättesaadav kaitseala tutvustav koondatud ja süstematiseeritud materjal, kasutusel on programm Karst. Kaitseala on nõuetekohaselt tähistatud.	Kavandatud tegevuste elluviimine, rajatiste arv ja seisukord. Kaitsekorralduse tulemuslikkust saab hinnata ka maastiku üldise heakorralusel, mis on visuaalselt jälgitav - prahistamata ja puhkemajandusest tulenevate kahjustusteta ala.
---	---	---	--	---	---

KASUTATUD KIRJANDUS

EELIS (Eesti looduse infosüsteem) www.eelis.ee

Eesti ürglooduse raamat, VII osa. Lääne maakond. 1993. Koost. Ü. Heinsalu. Eesti TA Geoloogia Instituut, Tallinn.

Heinsalu, Ülo 1984. Salajõgi. – Eesti Loodus 35 (12): 792–795.

Loodusmälestised. 17. Läänemaa.Noarootsi, Nõva, Osmussaar. 2008. Koost. H. Kink. Teaduste Akadeemia Kirjastus.

Läänemaa Metsamajandi looduskaitseobjektid. 1988. Koost. P. Kohava. Ü/K „Metsaprojekt“ Eesti Metsakorralduskeskus, Tallinn.

Salajõe maastikukaitseala kaitse-eeskirja ja tsoneeringu ekspertiis. 2008. Koost. Bert Holm. MTÜ Pärandkoosluste kaitse ühing (käsikiri), Tartu.

LISAD

Lisa 1

Salajõe maastikukaitseala kaitse-eeskiri.

Lisa 2

Väljavõte hoiuala määrusest.

Lisa 3

Avalikustatud Salajõe maastikukaitseala kaitse-eeskirja eelnõu.

Lisa 4

Väärtuste koondtabel.

Lisa 5

Avalikustamiskoosolekute protokollid.

SALAJÕE MAASTIKUKAITSEALA KAITSE-EESKIRI

Vastu võetud 26.04.2001 nr 152
RT I 2001, 41, 231 jõustumine
01.05.2001

Määrus kehtestatakse « Kaitstavate loodusobjektide seaduse » § 5 lõike 4 ja § 6 lõike 3 alusel.

1. PEATÜKK ÜLDSÄTTED

§ 1. REGULEERIMISALA

(1) Salajõe maastikukaitseala (edaspidi *kaitseala*) on moodustatud Haapsalu Rajooni TSN Täitevkomitee 22. aprilli 1964. a otsusega nr 17 kaitse alla võetud üksikobjekti Salajõe karstiaala baasil. Kaitseala põhieesmärk on Läänemaa suurima karstiaala kaitse.

(2) Kaitseala maa- ja veeala kuulub vastavalt kaitsekorra eripärale ja majandustegevuse piiramise astmele piiranguvööndisse.

(3) Kaitseala (piiranguvööndi) piirid kantakse riigi maakatastrisse.

§ 2. KAITSEALA PIIR

(1) Salajõe maastikukaitseala välispiir (edaspidi *piir*) kulgeb Oru vallas Vedra külas Salajõe jõe silla keskkohast 25 m mööda Aua–Veskimetsa vallateed loode suunas ning edasi mööda mõttelist sirgjoont asimuudil 209 kraadi kuni kirde-edelasuunalise kiviaiani. Piir jätkub mööda kiviaeda edela suunas kiviaia lõpuni ja kulgeb seejärel kiviaia lõunapoolsest otsast mööda mõttelist sirgjoont asimuudil 248 kraadi kuni Riguldi–Nigula maantee teemaani. Piir jätkub mööda nimetatud maantee teemaa kirdeserva kagu suunas kuni maaüksuse 55201:001:4864 loodepiirini, mööda seda kirde suunas kuni kiviaiani, mööda kiviaeda kirde ja ida suunas kuni kiviaia idapoolse otsani, sealt edasi mööda mõttelist sirgjoont loode suunas kuni Jõe maaüksuse (55201:001:3640) kagunurgani, mööda nimetatud maaüksuse kagupiiri kuni Aua–Veskimetsa teeni ja mööda teed loode suunas kuni Salajõe jõe silla keskpunktini. Salajõe maastikukaitseala lahustüki piir kulgeb Salajõe külas maaüksuse 55201:001:3402 loodepiiri ja loodekagusuunalise kraavi ristumiskohast mööda nimetatud kraavi kagu suunas kuni kraavi otsani, edasi mööda kraavi mõttelist kagusuunalist pikendust kuni edela-kirdesuunalise pinnasteeni, mööda pinnasteed 50 m kirde suunas. Edasi kulgeb piir mööda mõttelist sirgjoont asimuudil 343 kraadi kuni maaüksuse 55201:001:3402 loodepiirini ja seejärel edela suunas kuni loode-kagusuunalise kraavini.

(2) Kaitseala piiride kirjeldus on koostatud riigiettevõtte Eesti Maauringud 1992. aasta maakasutuskaardi (mõõtkava 1:10 000) ning talumaade osas Katastri Ameti 1940. aasta skeemkaartide (mõõtkava 1:10 000) ja maakatastri andmete alusel seisuga jaanuar 2001. a.

§ 3. KAITSEALA VALITSEJA

Salajõe maastikukaitseala valitseja on Keskkonnaamet.

2. PEATÜKK KAITSEALA KAITSEKORD

§ 4. LUBATUD TEGEVUS

- (1) Inimestel on lubatud viibida ning korjata seeni ja marju kogu kaitseala maa-alal. Eramaal võib liikuda vastavalt «Asjaõigusseadusele» ja «Kaitstavate loodusobjektide seadusele».
- (2) Telkimine ja lõkketegemine kaitsealal on lubatud ainult kaitseala valitseja poolt selleks ettevalmistatud ja tähistatud paikades.
- (3) Kaitsealal on lubatud vähem kui 50 osalejaga rahvaürituste korraldamine selleks ettevalmistamata kohtades. Rohkem kui 50 osalejaga rahvaürituste korraldamine selleks ettevalmistamata kohtades on lubatud üksnes kaitseala valitseja nõusolekul.
- (4) Kaitseala piires on lubatud mootorita ujuvvahendiga sõitmine.

§ 5. KEELATUD TEGEVUS

- (1) Kaitsealal on keelatud:
 - 1) puhtpuistute kujundamine ja energiapuistute rajamine;
 - 2) jalgrattaga sõitmine väljaspool teid ja radu ning mootorsõidukiga sõitmine ja selle parkimine väljaspool selleks ettenähtud teid ja parklaid, veemootorsõidukiga sõitmine, välja arvatud järelevalve-, teadus- ja päästetöödel ning kaitse-eeskirjaga lubatud metsa- ja põllumajandustöödel;
 - 3) veekogude veetaseme muutmine ja nende kallaste kahjustamine;
 - 4) uute maaparandussüsteemide rajamine;
 - 5) jäätmete ladustamine;
 - 6) uute ehitiste püstitamine;
 - 7) väetiste ja mürkkemikaalide kasutamine.
- (2) Kaitseala valitseja nõusolekuta on kaitsealal keelatud: 1) maakorralduskava kehtestamine;

- 2) katastriüksuse kõlvikute piiride ja pindala muutmine;
- 3) metsamajanduskava väljastamine;
- 4) detail- ja üldplaneeringu kehtestamine;
- 5) projekteerimistingimuste andmine;
- 6) uute õhuliinide ja muude kommunikatsioonide rajamine.

§ 6. METSAKAITSE KAITSEALAL

Metsakaitse eesmärk kaitsealal on elustiku mitmekesisuse ja maastikuilme säilitamine.

§ 7. TEADUSALASED VÄLITÖÖD

Teadusalaseid välitöid tehakse kaitsealal «Kaitstavate loodusobjektide seaduse» § 25 alusel kehtestatud korras.

§ 8. TEGEVUSE KOOSKÕLASTAMINE

- (1) Kaitseala valitseja nõusoleku saamiseks määruses sätestatud juhtudel peab vastava loa või projekti või kava kooskõlastuse taotleja esitama kaitseala valitsejale kirjaliku taotluse.
- (2) Kaitseala valitseja vastab taotlusele kirjaliku nõusolekuga ja vajaduse korral omapoolsete tingimuste esitamisega või motiveeritud keeldumisega hiljemalt ühe kuu jooksul pärast taotluse saamist.
- (3) Keskkonnamõju hindamise vajaduse korral on kaitseala valitsejal õigus taotlusele vastamist edasi lükata kuni ekspertiisiakti saamiseni, teavitades sellest nõusoleku taotlejat.
- (4) Kaitseala valitseja vaatab metsaraie taotluse läbi ja annab kümne päeva jooksul pärast taotluse saamist metsakoosluse liikide ning vanuselise mitmekesisuse säilitamise eesmärgist tulenevalt oma kirjaliku nõusoleku ja seab vajaduse korral omapoolsed tingimused või esitab motiveeritud keeldumise.

§ 9. KAITSEALA PIRES ASUVA KINNISASJA VÕÕRANDAMINE

«Vabariigi Valitsuse seaduse» § 44 lõike 2 alusel on kaitseala piires asuva kinnisasja võõrandamisel riigi esindajaks ostueesõiguse teostamisel keskkonnaminister, kellele teatatakse kinnisasja võõrandamisest «Asjaõigusseaduses» sätestatud korras.

¹ Euroopa Ühenduste Nõukogu direktiivid 92/43/EMÜ (EÜT L 206, 21.05.1992) ja 79/409/EMÜ (EÜT L 103, 2.04.1979).

HOIUALADE KAITSE ALLA VÕTMINE LÄÄNE MAAKONNAS

Vastu võetud Vabariigi Valitsuse Määrusega nr28.02.2006 nr 59
RT I 2006, 13, 92 jõustumine
24.03.2006

Määrus kehtestatakse «[Looduskaitseseaduse](#)» § 10 lõike 1 alusel ning lähtudes «[Looduskaitseseaduse](#)» § 11 lõikes 1 sätestatust.

§ 1. LÄÄNE MAAKONNAS KAITSE ALLA VÕETAVAD HOIUALAD JA KAITSE ALLA VÕTMISE EESMÄRK

(1) Lääne maakonnas võetakse kaitse alla järgmised hoiualad:

/---/

25) Salajõe hoiuala, mille kaitse-eesmärk on nõukogu direktiivi 92/43/EMÜ I lisas nimetatud elupaigatüüpide – lubjarikkal mullal kuivade niitude (6210*), loodude (6280*) ja liigirikaste madalsoode (7230) kaitse;

§ 2. HOIUALADE VALITSEJA

Paragrahvi 1 lõikes 1 nimetatud hoiualade valitseja on Keskkonnaamet.

LOODUSKAITSESEADUS

Vastu võetud 21.04.2004
RT I 2004, 38, 258
jõustumine 10.05.2004

3. PEATÜKK KAITSE KORRALDAMINE

§ 14. ÜLDISED KITSENDUSED

(1) Kaitsealal, hoiualal, püsielupaigas ja kaitstava looduse üksikobjekti kaitsevööndis ei või ilma kaitstava loodusobjekti valitseja nõusolekuta:

- 1) muuta katastriüksuse kõlvikute piire ega kõlviku sihtotstarvet;
- 2) koostada maakorralduskava ja teostada maakorraldustoiminguid;
- 3) väljastada metsamajandamiskava;
- 4) [kehtetu - RT I 2007, 25, 131 - jõust. 01.04.2007]
- 5) kehtestada detailplaneeringut ja üldplaneeringut;
- 6) anda nõusolekut väikeehitise, sealhulgas lautri või paadisilla ehitamiseks;
- 7) anda projekteerimistingimusi;
- 8) anda ehitusluba;

9) rajada uut veekogu, mille pindala on suurem kui viis ruutmeetrit, kui selleks ei ole vaja anda vee erikasutusluba, ehitusluba või nõusolekut väikeehitise ehitamiseks.

(2) Kaitstava loodusobjekti valitseja ei kooskõlasta käesoleva paragrahvi lõikes 1 nimetatud tegevust ja muud tegevust, mis vajab kaitse-eeskirja kohaselt kaitstava loodusobjekti valitseja nõusolekut, kui see võib kahjustada kaitstava loodusobjekti kaitse eesmärgi saavutamist või kaitstava loodusobjekti seisundit.

(3) Kaitstava loodusobjekti valitseja võib käesoleva paragrahvi lõikes 1 nimetatud tegevuste ja muude tegevuste, mis kaitse-eeskirja kohaselt vajavad kaitstava loodusobjekti valitseja nõusolekut, kooskõlastamisel kirjalikult seada tingimusi, mille täitmisel tegevus ei kahjusta kaitstava loodusobjekti kaitse eesmärgi saavutamist või kaitstava loodusobjekti seisundit.

(4) Kui käesoleva paragrahvi lõikes 1 nimetatud tegevusi ei esitatud kaitstava loodusobjekti valitsejale kooskõlastamiseks või tegevustes ei arvestatud käesoleva paragrahvi lõike 3 alusel seatud tingimusi, ei teki isikul, kelle huvides nimetatud tegevus on, vastavalt haldusmenetluse seadusele õiguspärast ootust sellise tegevuse õiguspärasuse osas.

(5) Keskkonnaministeeriumil või Keskkonnaametil on keskkonnamõju hindamise järelevalvajana õigus määrata kaitstava loodusobjekti kaitseks keskkonnanõudeid, kui kavandatav tegevus võib kahjustada kaitstava loodusobjekti kaitse eesmärgi saavutamist või kaitstava loodusobjekti seisundit.

4. PEATÜKK HOIUALAD

§ 32. HOIUALA

(1) Hoiuala moodustatakse loodusliku loomastiku, taimestiku ja seenestiku soodsa seisundi tagamiseks, kui see ei ole tagatud muul käesoleva seadusega sätestatud viisil.

(2) Hoiualal on keelatud nende elupaikade ja kasvukohtade hävitamine ja kahjustamine, mille kaitseks hoiuala moodustati ning kaitstavate liikide oluline häirimine, samuti tegevus, mis seab ohtu elupaikade, kasvukohtade ja kaitstavate liikide soodsa seisundi.

(3) Hoiualal on metsaraie keelatud, kui see võib rikkuda kaitstava elupaiga struktuuri ja funktsioone ning ohustada elupaigale tüüpiliste liikide säilimist.

(4) Metsaseaduse kohase metsateatise menetlemisel tuleb arvestada hoiuala kehtestamise eesmärki. Hoiuala valitseja võib kohustada:

- 1) tegema kavandatavat metsaraiet kindlaks määratud ajal;
- 2) kasutama kavandatava raie korral kindlaks määratud tehnoloogiat.

(4¹) Kui kavandatav uuendusraie on kooskõlas käesoleva paragrahvi lõigetega 2 ja 3, on hoiualal lubatud lageraie langi suurus kuni kaks hektarit ja laius kuni 30 meetrit ning turberaie langi suurus kuni viis hektarit.

(5) Hoiualal kavandatava tegevuse mõju elupaikade ja liikide seisundile hinnatakse keskkonnamõju hindamise käigus või käesoleva seaduse §-s 33 sätestatud korras.

Lisa 3

EELNÕU
27.09.2012

VABARIIGI VALITSUS

MÄÄRUS

Tallinn, Toompea

Salajõe maastikukaitseala kaitse-eeskiri¹

Määrus kehtestatakse looduskaitseseaduse § 10 lõike 1 alusel ja lähtudes §-st 7.

1. peatükk ÜLDSÄTTED

§ 1. Menetluse läbiviimine, piirangute ja kaitse alla võtmise põhjendus

(1) Salajõe maastikukaitseala kaitse-eeskirja kehtestamise menetlus viidi läbi keskkonnaministri 19.08.2010 käskkirjaga nr 1186 algatatud haldusmenetluses, mille ülevaade koos läbi viidud ärakuulamise tulemustega on esitatud käesoleva määruse seletuskirjas², mis on vastavalt looduskaitseseaduse § 11 lõikele 5 avaldatud Keskkonnaministeeriumi veebilehel.

(2) Salajõe maastikukaitseala kaitse-eeskirja seletuskirjas on esitatud põhjendused:

- 1) kaitse alla võtmise eesmärkide vastavuse kohta kaitse alla võtmise eeldustele;
- 2) loodusobjekti kaitse alla võtmise otstarbekuse kohta;
- 3) kaitstava loodusobjekti tüübi valiku kohta;
- 4) kaitstava loodusobjekti välis- ja võõndite piiri kulgemise kohta;
- 5) kaitsekorra kohta.

§ 2. Salajõe maastikukaitseala kaitse-eesmärk

(1) Salajõe maastikukaitseala³ (edaspidi *kaitseala*) kaitse-eesmärk on kaitsta:

- 1) Läänemaa suurimat karstiaala;
 - 2) elupaigatüüpe, mida nõukogu direktiiv 92/43/EMÜ looduslike elupaikade ning loodusliku loomastiku ja taimestiku kaitse kohta (EÜT L 206, 22.07.1992, lk 7–50) nimetab I lisas. Need on kuivad niidud lubjarikkal mullal (6210)⁴ ning aas-rebasesaba ja ürt-punanupuga niidud (6510);
 - 3) regulaarselt esinevaid rändlinnuliike.
- (2) Kaitseala maa- ja veeala kuulub vastavalt kaitsekorra eripärale ja majandustegevuse piiramise astmele piiranguvööndisse.
 - (3) Kaitsealal tuleb arvestada looduskaitseseaduses sätestatud piiranguid käesolevas määruses sätestatud erisustega.

§ 3. Kaitseala asukoht

- (1) Kaitseala asub Lääne maakonnas Oru vallas Salajõe ja Vedra külas.
- (2) Kaitseala välispiir on esitatud kaardil määruse lisas⁵.

§ 4. Kaitseala valitseja

Kaitseala valitseja on Keskkonnaamet.

2. peatükk KAITSEALA KAITSEKORD

§ 5. Lubatud tegevus

- (1) Inimestel on lubatud viibida, korjata marju, seeni ja muid metsa kõrvalsaadusi, püüda kala ja pidada jahti kogu kaitsealal.
- (2) Kaitseala teedel on lubatud sõidukiga sõitmine. Sõidukiga sõitmine väljaspool teid ning maastikusõidukiga sõitmine on lubatud järelevalve- ja päästetöödel, kaitse-eeskirjaga lubatud ja vajalikel töödel, liinirajatiste hooldustöödel, kaitseala kaitse korraldamise ja valitsemisega seotud töödel ning kaitseala valitseja nõusolekul teostataval teadustegevusel.
- (3) Telkimine, lõkketegemine ja rahvaürituste korraldamine on kaitsealal lubatud kohtades, mis on kaitseala valitseja nõusolekul selleks ette valmistatud ja tähistatud.

§ 6. Keelatud tegevus

(1) Kaitsealal on keelatud:

- 1) ehitise, kaasa arvatud ajutise ehitise, püstitamine, välja arvatud tootmisotstarbeta rajatise püstitamine kaitseala valitseja nõusolekul kaitseala tarbeks; 2) uuendusraie;
- 3) puhtpuistute kujundamine ja energiapuistute rajamine;
- 4) puidu kokku- ja väljavedu külmumata pinnaselt. Kui pinnas seda võimaldab, võib kaitseala valitseja lubada puidu kokku- ja väljavedu kuiva ilmaga; 5) maavara kaevandamine; 6) maaparandussüsteemi rajamine;
- 7) biotsiidi, taimekaitsevahendi ja väetiste kasutamine; 8) veekogude veetaseme ning kaldajoone muutmine.

(2) Kaitseala valitseja nõusolekuta on kaitsealal keelatud:

- 1) muuta katastriüksuse kõlvikute piire ja kõlviku sihtotstarvet;
- 2) koostada maakorralduskava ja teostada maakorraldustoiminguid;
- 3) kehtestada detailplaneeringut ja üldplaneeringut;
- 4) anda nõusolekut väikeehitise ehitamiseks;
- 5) anda projekteerimistingimusi;
- 6) anda ehitusluba;
- 7) rajada uut veekogu, mille pindala on suurem kui viis ruutmeetrit, kui selleks ei ole vaja anda vee-erikasutusluba või ehitusluba või nõusolekut väikeehitise ehitamiseks.

§ 7. Vajalik tegevus

Kaitsealal on pool-looduslike koosluste esinemisalal vajalik nende ilme ja liigikoosseisu säilimise tagamiseks heina niitmine, loomade karjatamine, puu- ja põõsarinde harvendamine ning kujundamine.

§ 8. Tegevuse kooskõlastamine

(1) Kaitseala valitseja ei kooskõlasta tegevust, mis kaitse-eeskirja kohaselt vajab kaitseala valitseja nõusolekut, kui see võib kahjustada kaitseala kaitse-eesmärgi saavutamist või kaitseala seisundit.

(2) Kui tegevust ei ole kaitseala valitsejaga kooskõlastatud või tegevuses ei ole arvestatud kaitseala valitseja kirjalikult seatud tingimusi, mille täitmisel tegevus ei kahjusta kaitseala kaitseeesmärgi saavutamist või kaitseala seisundit, ei teki isikul, kelle huvides nimetatud tegevus on, vastavalt haldusmenetluse seadusele õiguspärast ootust sellise tegevuse õiguspärasuse osas.

(3) Keskkonnaministeeriumil või Keskkonnaametil kui keskkonnamõju hindamise järelevalvajal on õigus määrata kaitseala kaitseks keskkonnanõudeid, kui kavandatav tegevus võib kahjustada kaitseala kaitse-eesmärgi saavutamist või kaitseala seisundit.

§ 9. Määruse jõustumine

Käesolev määrus jõustub 10 päeval pärast Riigi Teatajas avaldamist.

§ 10. Kehtetuks tunnistamine

Vabariigi Valitsuse 2001. aasta 26. aprilli määrus nr 152 „Salajõe maastikukaitseala kaitseeskiri” (RT I 2001, 41, 231) tunnistatakse kehtetuks.

1 Nõukogu direktiiv 92/43/EMÜ looduslike elupaikade ning loodusliku loomastiku ja taimestiku kaitse kohta (EÜT L 206, 22.07.1992, lk 7–50) ja Euroopa Parlamendi ja nõukogu direktiiv 2009/147/EÜ loodusliku linnustiku kaitse kohta (ET L 20, 26.01.2010, lk 7–25).

2 Loodusobjekti kaitse alla võtmise põhjendused, ülevaade läbi viidud menetlusest ja ärakuulamise tulemustest ning esitatud ettepanekute tulemusel tehtud muudatustest koos põhjendustega on esitatud määruse seletuskirjas. Seletuskirjaga saab tutvuda Keskkonnaministeeriumi kodulehel www.envir.ee.

3 Kaitseala on moodustatud Haapsalu Rajooni TSN Täitevkomitee 22. aprilli 1964. a otsusega nr 17 kaitse alla võetud üksikobjekti Salajõe karstiaala baasil. Tulenevalt Vabariigi Valitsuse 5. augusti 2004. a korralduse nr 615 k „Euroopa Komisjonile esitatav Natura 2000 võrgustiku alade nimekiri“ lisa 1 punkti 1 alapunktist 66 hõlmab kaitseala osa Väinamere linnualast ja lisa 1 punkti 2 alapunktist 517 hõlmab kaitseala osa Väinamere loodusalast, kus tegevuse kavandamisel tuleb hinnata selle mõju linnu- ja loodusala kaitse-eesmärkidele, arvestades Natura 2000 võrgustiku alade suhtes kehtivaid erisusi.

4 Sulgudes on siin ja edaspidi kaitstava elupaigatüübi koodinumber vastavalt nõukogu direktiivi 92/43/EMÜ lisale I. Tärniga (*) on tähistatud esmatähtsad elupaigatüübid.

5

Kaitseala välispiir ja võõndite piirid on märgitud määruse lisas esitatud kaardil, mille koostamisel on kasutatud Eesti põhikaarti (möötkava 1:10 000) ja Maakatastri andmeid. Kaardiga saab tutvuda Keskkonnaametis, Keskkonnaministeeriumis, keskkonnaregistris ning maainfosüsteemis (www.maaamet.ee).

Lisa 4.

Väärtuste koondtabel

JNR	Väärtus	Kaitse-eesmärk	Ohutegur	Meede	Oodatud tulemus
Geoloogia					
2.1	Salajõe karstiaala	Läänemaa suurima karstiaala ja geoloogiliste objektide säilimine 10 hektaril looduskaitselikult, teaduslikult, hariduslikult ja puhkemajanduslikult huvipakkuva objektina .	Suurveega kaasnev huumuse kandumine kurisudesse	Karsti uuring, mis annab täiendavat teavet geoloogia ja vee liikumise kohta. Kurisude puhastamine setetest ja risust (lubjakivipinna avamine) 1 hektaril.	Läänemaa suurima karstiaala ja geoloogiliste objektide säilimine 10 hektaril soodsas seisundis (säilinud geoloogiliste ja hüdrooloogiliste omadustega, puhaste lehtrisuudmetega ja võsast puhastatuna).
			Võsastumine, mis kahandab karstioru maastikulist väärtust	Maastikuhooldustööd: risu, võsa ja kõrgrohustu eemaldamine 2,1 ha	
			Muutused veerežiimis kaitsealaga piirnevatele aladele kuivendussüsteemide rajamise vm-de veerežiimi mõjutavate tegevuste läbi	Keskonnaamõju hindamine kaitsealaga piirnevate alade arendamisel, eelkõige maaparandussüsteemide rajamisel. karsti kui loodusdirektiivi elupaigatüübi inventuur (vastavus esmatähtsale elupaigatüübile karstijärved ja –järvikud, kood 3180*)	
Elustik					

2.2	Rändlinnuliigid	Rändel olevatele hanedele võimalike puhke- ja toitumisalade säilimine vähemalt 10,6 ha	Avatud niidualade kasutusest väljalangemine ja selle tulemusel kulustumine ja võsastumine on peamine oht väärtusele	Pool-looduslike koosluste hooldamine niitmise ja/või karjatamise teel	Vähemalt 10,6 ha niiduala kui võimalikku puhke- ja toitumista hanedele on säilinud ja hooldatud
-----	-----------------	--	---	---	---

			Töenäoliseks ohuks on maa põllumajanduslikust kasutusest huvitatud maaomaniku puudumine tulevikus	Põllumajandustoetuste rakendamine ja inimeste teavitamine võimalikest toetustest niidualade kasutuseshoidmiseks ja maastikuhoolduseks	
--	--	--	---	---	--

Kooslused

2.3.1			Avatud niidualade kasutusest väljalangemine ja selle tulemusel kulustumine ja võsastumine	Pool-looduslike koosluste hooldamine niitmise ja/või karjatamise teel	
	3,3 ha hooldatud aasrebasesaba ja ürtpunanupuga niitu ning 4,1 ha kuiva niitu lubjarikkal				
	Kuivad niidud lubjarikkal mullal (6210) ning ürtpunanupu niidud (6510)	Liigirikka taimestuga niidualad (pool-looduslike kooslused) on säilinud senises ulatuses 7,4 ha ning elupaigatüüpide seisund ei	Valed hooldusvõtted, sh ülekarjatamine, hekseldamine, niite maha jätmine	Teavitustöö	mullal, millel on vähemalt
			põllumajanduslikust huvitatud kasutusest	rakendamine ja inimeste teavitamine võimalikest toetustest niidualade hooldaja puudumine tulevikus	Maa väärtus kasutusest
				maastikuhoolduseks	

Maastik

2.4	Traditsiooniline avatud maastik	Traditsiooniline, avatud, kõrge esteetilise väärtusega, hea vaadeldavusega, eksponeeritud maastikuelementidega (karstivormid), hooldatud poollooduslike kooslustega maastik 16 hektaril	Võsastumine ja sellega kasnev vaadete kadumine	Võsaraie ning kõrgrohustu niitmine neeldumisalal neeldumisalal 2,0 hektaril	Avatud, kõrge esteetilise väärtusega, paranenud vaadeldavusega, eksponeeritud maastikuelementidega (karstivormid), hooldatud poollooduslike kooslustega maastik 16 hektaril
			Kurisude risustumine ja täitumine setetega	Risu ja setete eemaldamine (lubjakivi avamine) neeldumiskohtadelt 1 hektaril	

			Niidualade kasutuse (niitmise ja karjatamise) lõpetamine (põllumajandusliku tootmise väike rentaablus ning hooldajate puudumine ja maaomanike erinev valmisolek vajalikeks töödeks)	Avatud põllumajandusmaastike edasine hooldamine niitmise ja/või karjatamise teel (7,4 ha poollooduslike kooslusi, 3,2 ha püsirohumaad); hooldustööde käigus tuleb säilitada maastikuelemendid - üksikpuud, kiviaiad. (Põllumajandus)toetuste rakendamine heina- ja karjamaade kasutushoidmiseks ja maastike hoolduseks. Teavitustöö sh inimeste teavitamine võimalikest toetustest et neid motiveerida heina- ja karjamaid kasutuses hoidma.	
--	--	--	---	--	--

Kaitseala ja väärtuste tutvustamine

3	Loodushariduslik- ja puhkemajanduslik väärtus	Kaitseala, kus on heatasemelised loodusõppe ja looduses viibimise võimalused	Viidastuse puudumine	Õppe- ja matkaraja väljaehitus.	Hästi vaadeldavate karstinähtustega, väljaehitatud ja hooldatud ning asjakohase ja uuendatud infoga varustatud
			Rajatiste vananemine	Õppe- ja matkaraja väljaehitus. Rajatiste ja puhkekohtade hooldus ja uuendamine.	

		Teabematerjali puudus ja aegumine	Temaatilise teabematerjali koostamine ja kättesaadavaks tegemine. Teabetahvlite uuendamine.	Salajõe karsti õppe- ja matkarada, mis pakub võimalusi loodusõppeks ja looduses viibimiseks
		Karstinähtuste vaadeldavuse halvenemine	Karstiobjektide vaadeldavuse parandamine (võsa eemaldamine, karstilehtrite puhastamine risust ja settest, lubjakivi avamine). Talgupäevade korraldamine.	
		Prügiprobleem	Prügikoristus	
		Maastiku taluvus	Õppe- ja matkaraja väljaehitus. Rajatiste ja puhkekohtade hooldus ja uuendamine. Kaitseala väärtuste parem eksponeerimine ja teavitamine.	
		Karstiga seonduva õppematerjali puudumine	Temaatilise teabematerjali koostamine ja kättesaadavaks tegemine. teabetahvlite uuendamine. Õppeprogrammide Karst väljatöötamine ja läbiviimine	