

KINNITATUD  
Keskkonnaameti  
peadirektori 9.04.2018  
käskkirjaga nr 1-2/18/5

# Rakvere tammiku maastikukaitseala kaitsekorralduskava 2018–2027



Keskkonnaamet 2018

## SISUKORD

.....	1
SISSEJUHATUS .....	4
1. ÜLDANDMED .....	5
1.1. Ala iseloomustus .....	5
1.2. Maakasutus .....	6
1.3. Huvigrupid .....	8
1.4. Kaitsekord .....	8
1.5. Riiklik seire .....	10
2. VÄÄRTUSED JA KAITSE-EESMÄRGID .....	11
2.1. Laialehine mets .....	11
2.2. Tammepässik .....	12
2.3. Maastik .....	13
2.4. Muud väärtused .....	15
3. KÜLASTUSKORRALDUS .....	17
3.1. Tähised .....	17
3.2. Olemasolev külastustaristu .....	20
3.3. Terviserajad .....	21
3.4. Kergliiklustee .....	21
4. KAVANDATAVAD KAITSEKORRALDUSLIKUD TEGEVUSED JA EELARVE .....	22
4.1. Tegevuste kirjeldus .....	22
4.1.1. Riiklik seire .....	22
4.1.2. Koosluse kujundamine .....	22
4.1.3. Maastiku hooldamine .....	23
4.1.4. Taristu .....	23
4.1.4.1. Tähiste paigaldamine .....	23
4.1.4.2. Õppe- ja terviseradade hooldamine .....	24
4.1.4.3. Õpperaja uuendamine ja arendamine .....	24
4.1.5. Eeskirjad, kavad .....	25

4.1.5.1. Kaitsekorralduskava vahehindamine ja uuendamine .....	25
4.2. Eelarve.....	27
5. KAITSEKORRALDUSE TULEMUSLIKKUSE HINDAMINE .....	29
KASUTATUD ALLIKAD .....	31
Lisa 1. Kaitse-eeskiri .....	33
Lisa 2. Väärtuste koondtabel.....	37
Lisa 3. Kaitsekorralduskava avalikkuse kaasamise materjalid .....	38
Lisa 7. Fotod .....	42

# SISSEJUHATUS

Vastavalt looduskaitseaduse §-le 25 võib kaitstava loodusobjekti kaitse korraldamiseks koostada kaitsekorralduskava. Kaitsekorralduskava annab soovitusel kaitseala valitsejale kaitse-eesmärkide saavutamise parimatest viisidest, kuid ei loo õigusi ega kohustusi kolmandatele isikutele.

Kaitsekorralduskava kinnitab Keskkonnaameti peadirektor. Teave kaitsekorralduskava kinnitamise kohta avalikustatakse Keskkonnaameti kodulehel.

Käesoleva Rakvere tammiku maastikukaitseala kaitsekorralduskava (edaspidi ka *KKK*) eesmärk on:

- anda lühike ülevaade kaitstavast alast – selle kaitsekorrast, kaitse-eesmärkidest, maakasutusest, huvigruppidest ning alal läbiviidavast riiklikust seirest;
- analüüsida ala eesmärke ning anda hinnang iga põhiväärtuseks oleva liigi, elupaiga vms väärtuse seisundile;
- arvestades alale seatud eesmärke, määrata mõõdetavad kaitse-eesmärgid ja kaitsekorralduse oodatavad tulemused kaitsekorraldusperioodi lõpuks ning 30 aasta perspektiivis;
- anda ülevaade peamistest väärtusi mõjutavatest teguritest, kirjeldada kaitseks vajalikke meetmeid koos oodatavate tulemustega;
- määrata põhiväärtuste säilimisele, taastamisele ja tutvustamisele suunatud kaitsekorralduslike tegevuste elluviimise plaan koos tööde mahu, koha, ulatuse kirjelduse ja orienteeruva maksumusega;
- luua alusdokument kaitseala kaitsekorralduslike tööde elluviimiseks ja rahastamiseks.

Kaitsekorralduskava koostamisel viidi läbi kaks kaasamiskoosolekut, mis toimusid 06.10.2017 kell 9 ja 06.03.2018 kell 15 Rakveres. Kaasamiskoosoleku protokollid on avalikustamise järgselt lisatud kaitsekorralduskava lissasse 3.

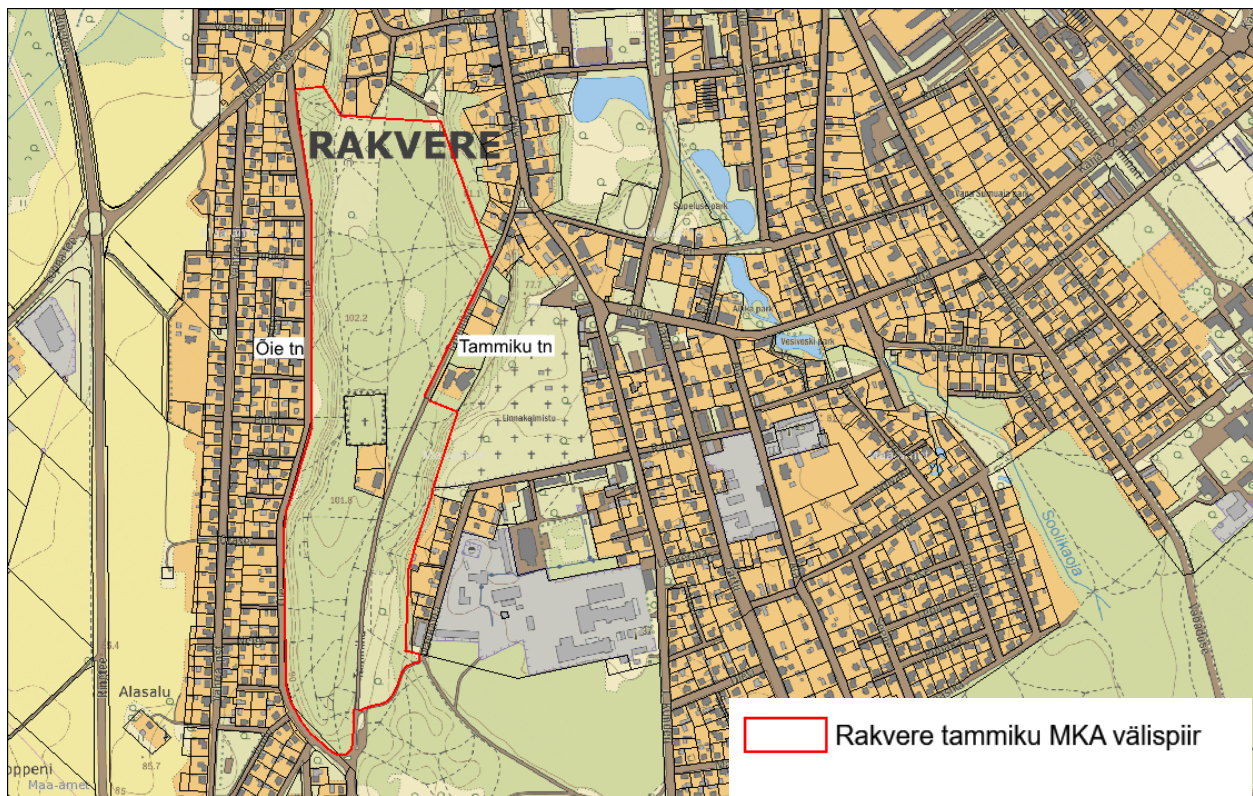
Kava koostas Keskkonnaameti looduskaitse osakonna kaitse planeerimise büroo kaitse planeerimise spetsialist Liggi Namm (tel 325 8404, e-post: [liggi.namm@keskkonnaamet.ee](mailto:liggi.namm@keskkonnaamet.ee)).



# 1. ÜLDANDMED

## 1.1. ALA ISELOOMUSTUS

Rakvere tammiku maastikukaitseala (edaspidi Rakvere tammiku *MKA*) (KLO1000102) asub Rakvere linnas Rakvere oosi ühel osal, mis on järsunõlvaline, kuid pealt suhteliselt tasase reljeefiga (joonis 1). Kaitseala pindala on 24,5 ha. Iseloomulik on metsane maastikuilme. Juba 1930. aastatel leiti, et Rakvere tammiku peamine looduskaitsealine väärtus on „haruldane koostis, eluase-biotoop” (Lepiksaar, 1940). Kaitsealal on säilinud rohkem kui paarisaja aasta vanuste puudega tammik, mis on koos teiste laialehiste liikide ja põõsarindega paljudele putukatele, lindudele, seentele, sammaldele ja samblikele oluline elupaik linnas. Tammikus kasvavad ka kaitsealused, haruldased ja ohustatud liigid.



**Joonis 1.** Rakvere tammiku MKA asukoht. Joonise alus: Eesti põhikaart, Maa-amet, 2017.

Rakvere tammik on riikliku kaitse all 1939. aastast, mil Vabariigi Valitsuse otsusega võeti kaitse alla Rakvere tammik terves ulatuses koos vana palvemaja taguse osaga. Moodustatud katiseala pindala oli 19,17 ha ja omanik Rakvere linna omavalitsus (65. Vabariigi Valitsuse otsus...). Toona keelati Rakvere tammikus igakujuuline jahipidamine, linnupesade lõhkumine, uute kraavide kaevamine ja elavate puude raiumine. Rakvere linna omavalitsusele kui maaomanikule jäeti õigus raiuda toorest võsa ja kuivanud puid pargi korraldamise eesmärgil. Loodusteadlase Johannes Lepiksaare hinnangul olid I Eesti Vabariigi ajal peamisteks probleemideks Rakvere tammikus linnupesade rüüstamine (nii inimeste kui koerte ja kasside poolt) ning puistu liigne hooldamine, st okste koristamine, lehtede riisumine, põõsaste raie ja vanade puude tüvedelt sammalde eemaldamine (Lepiksaar, 1940).

Nõukogude riigikorra ajal oli Rakvere tammik riikliku kaitse all pargina, kus kaitsekorda reguleeris Eesti NSV Ministrite Nõukogu 10. juuni 1959. a määrus nr 49 „Riikliku kaitse alla võetud vabariiklikku tähtsusega omavate parkide kaitse korraldamise eeskirja kinnitamisest”. Määruse alusel oli riikliku kaitse alla võetud parkides keelatud igasugune puude ja põõsaste vigastamine ning raiumine (välja arvatud sanitaarraied ja rekonstrueerimisega seotud raied), karjatamine, igasuguste kaeviste kaevamine, igasugune ehitiste püstitamine ilma Looduskaitse Valitsuse loata, masinate ja seadmete parkimine, tee- ja liinitrasside ajamine läbi pargi ning igasugused muud parki ja selle üldilmet, puid, rohukamarat jne. kahjustavad tööd (Riikliku kaitse alla võetud...). Samuti keelati parkide igasugune rekonstrueerimine ilma Looduskaitse Valitsuse poolt kinnitatud projektita.

Maastikukaitsealaks nimetati Rakvere tammik Vabariigi Valitsuse 21. detsembri 1999. a määrusega nr 407 „Rakvere tammiku maastikukaitseala kaitse-eeskirja ja välispiiri kirjelduse kinnitamine”. Praegu kehtib kaitsealal Vabariigi Valitsuse 27. aprilli 2017. a määrusega nr 80 „Rakvere tammiku maastikukaitseala kaitse-eeskiri” kinnitatud kaitsekord. Kaitse-eeskirja järgi on Rakvere tammiku MKA eesmärk kaitsta ja tutvustada pinnavormi, maastikuilmet, bioloogilist mitmekesisust ning parkmetsailmelist Rakvere tammikut ja sealset laialehist metsa. Samuti on eesmärk kaitsta II kaitsekategooria liiki tammepässikut (*Inonotus dryophilus*) ja selle elupaiku.

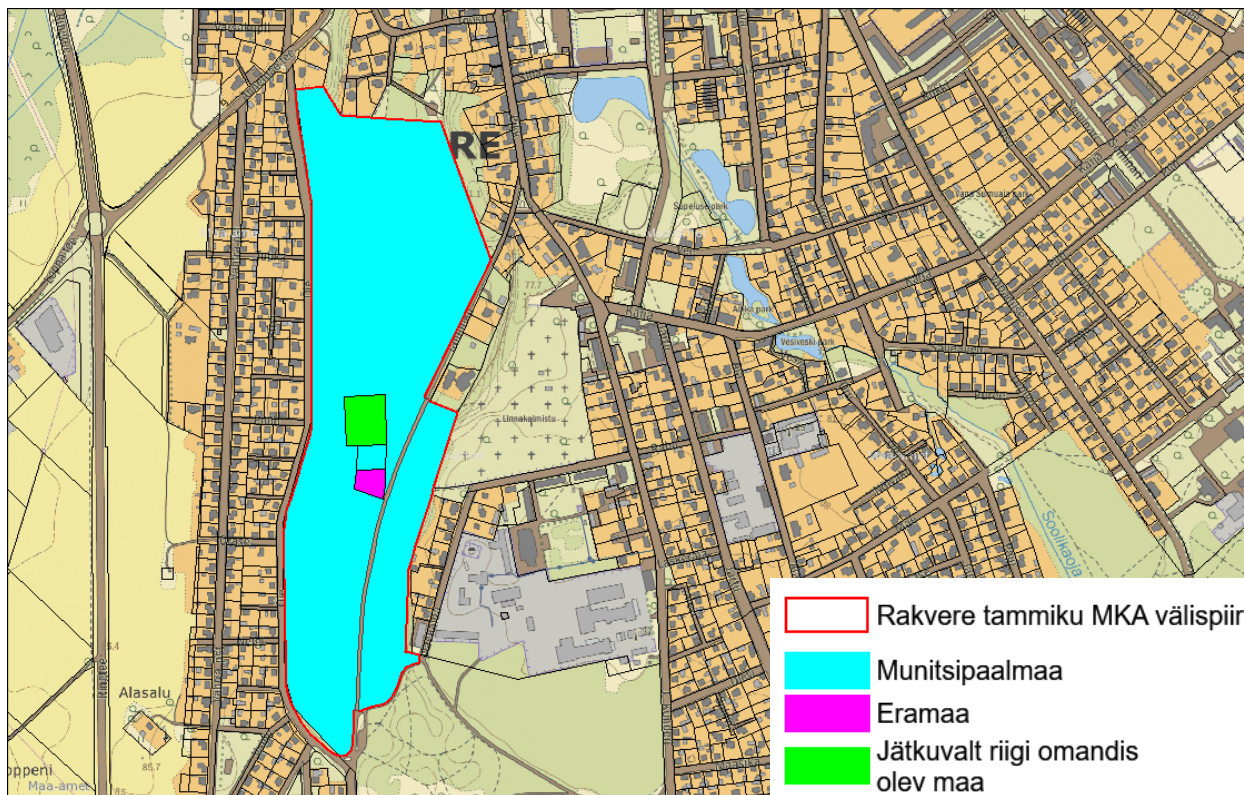
Lisaks tammepässikule on Rakvere tammiku MKA1 registreeritud II kaitsekategooria liigi varjuluste (*Bromus benekenii*) ning III kaitsekategooria liikide vööthuul-sõrmkäpa (*Dactylorhiza fuchsii*), hariliku kopsusambliku (*Lobaria pulmonaria*) ja pruunika pesajuure (*Neottia nidus-avis*) leiukohad. Varjuluste üksikud isendid leidis ühest kohast 1997. ja 2004. aastal botaanik Ülle Kukk. Hiljem on liiki mitu korda otsimas käidud, kuid pole leitud.

Rakvere linna arengukava 2016–2030 järgi on linna üks visioon sõnastatud järgmiselt: „Rakvere linn on ulatuslike metsa- ja rohealadega varustatud tervislik, puhas ja turvaline elukeskkond.” Visiooni toetab arengukavas seatud eesmärk, milleks on looduskeskkonna säilitamine. Rakvere linna arengukavas on tegevusena välja toodud Rakvere tammiku kui väärtusliku loodusobjekti hoidmine ja loodushoidlik arendus ning valgustatud terviseraja loomine.

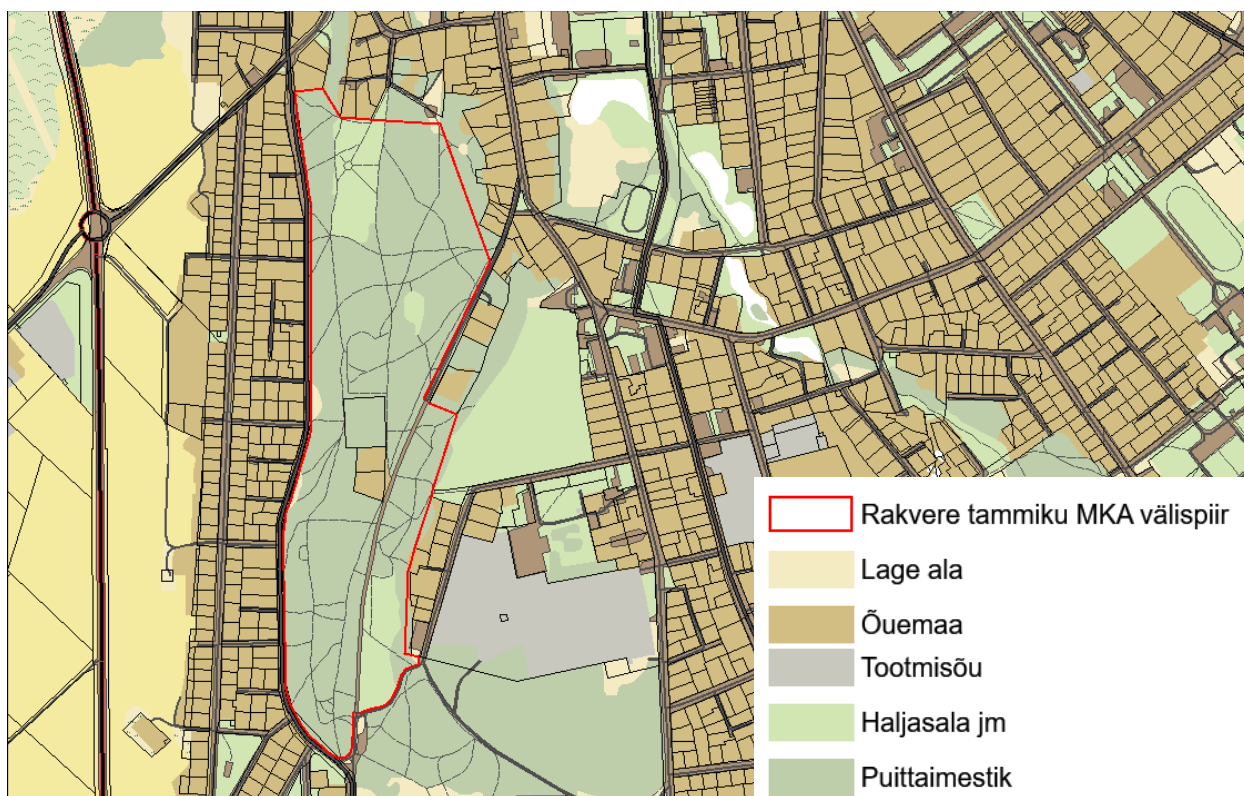
Rakvere linna üldplaneeringuga on kogu kaitseala määratud hoiu- ja kaitsemetsa alaks, mille eesmärk on keskkonna seisundi kaitsmine.

## 1.2. MAAKASUTUS

Ligi 97% kaitsealast asub munitsipaalmaal, vaid 0,2 ha on eramaa ja 0,6 ha jätkuvalt riigi omandis olev maa (joonis 2). Kõlvikuliselt on üle 80% kaitsealast (u 20 ha) metsamaa. Üle kümne protsendi (u 4 ha) moodustavad mitmel pool paiknevad eri suurusega lagedad alad, mille hulka kuuluvad ka haljasalad. Kaitseala läbib teemaa (Tammiku tn) veidi rohkem kui ühe kilomeetri ulatuses. 0,5 ha kaitsealast on õuemaa (joonis 3).



**Joonis 2.** Maaomand 2017. a oktoobri seisuga. Joonise alus: Eesti põhikaart, Maa-amet, 2017.



**Joonis 3.** Kõlvikulise jaotuse teemakaart. Joonise alus: Eesti põhikaart, Maa-amet, 2017.



### 1.3. HUVIGRUPID

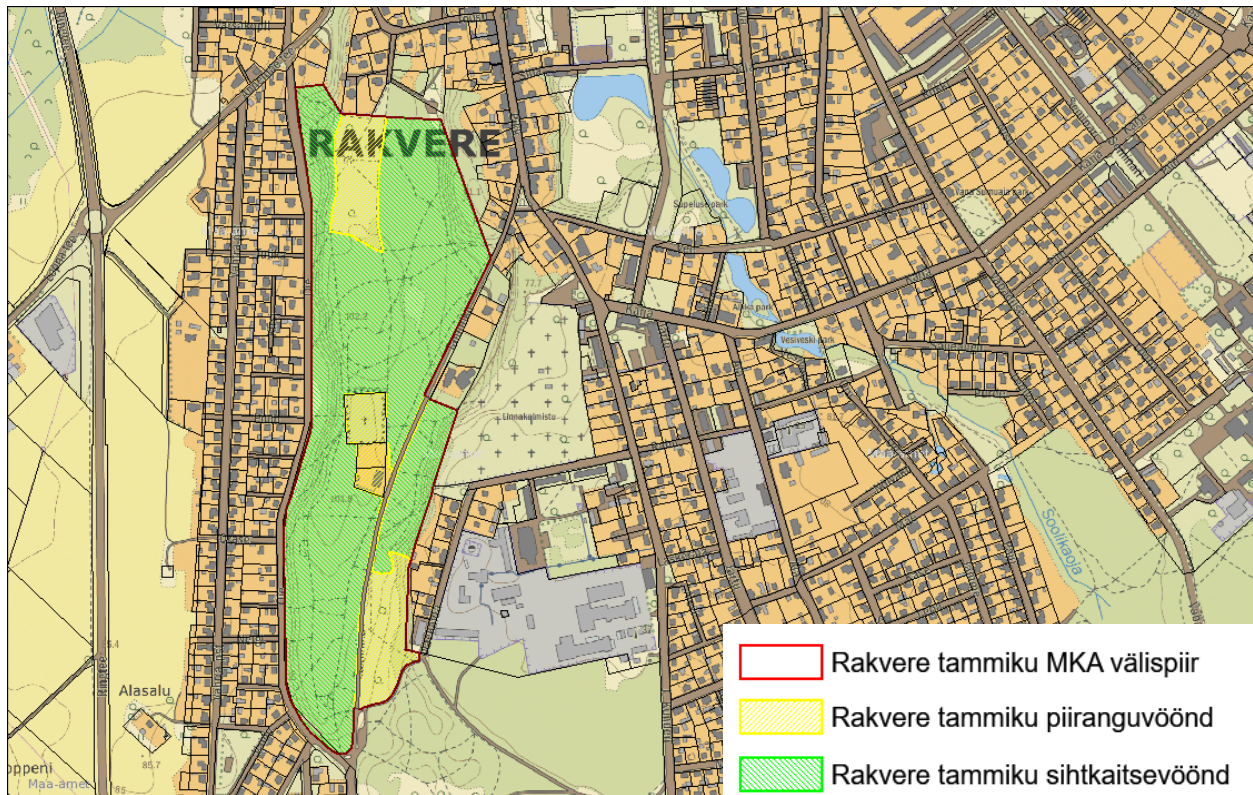
- **Keskkonnaamet (KeA)** – kaitseala valitseja. Keskkonnaameti eesmärk on tagada ala kaitse-eesmärgiks olevate väärtuste soodne seisund.
- **Keskkonnainspeksioon (KKI)** – korraldab järelevalvet kaitstavatel loodusobjektidel.
- **Rakvere linnavalitsus** – maaomanik (97% kaitsealast on munitsipaalmaa). Linnavalitsus korraldab ala külastustaristu korrashoidu (prügivedu, pinkide, prügikastide ja haljasala korrashoidu, radade äärte niitmist jm hooldust). Linnavalitsus on huvitatud kaitseala looduväärtuste hoidmisest ja kaitsest ning rekreatsiooniväärtuste säilimisest ja kasutamisest.
- **Eramaaomanik** – soovib maaomandit sihtotstarbeliselt kasutada, eramaa sihtotstarve on 100% elamumaa.
- **Linnakodanikud** – kasutavad tammikut puhke- ja virgestusalana.
- **Spordiklubid** – kasutavad tammikus olevaid radu treeninguteks ja võistlusteks.
- **Haridusasutused** – viivad tammikus läbi kehalise kasvatuse ja õuesõppe tunde ning erinevaid üritusi.
- **Saksa sõjahaudade hooldusühing** – korraldab kalmistu korrashoidu.

### 1.4. KAITSEKORD

Rakvere tammiku MKA kaitsekord on sätestatud Vabariigi Valitsuse 27. aprilli 2017. a määrusega nr 80 kinnitatud kaitse-eeskirjaga (Lisa 1). Kaitseala jaguneb vastavalt kaitsekorra eripärale ja majandustegevuse piiramise astmele sihtkaitsevööndiks ja piiranguvööndiks (joonis 4).

Vastavalt kehtivale kaitse-eeskirjale on inimestel lubatud viibida, korjata marju, seeni ja muid metsa kõrvalsaadusi kogu kaitsealal. Telkimine ja lõkke tegemine on lubatud õuemaal. Eramaal telkimisel peab arvestama keskkonnaseadustiku üldosa seaduse §-s 35 sätestatud. Väljaspool õuemaad ei ole telkimine lubatud. Lõkke tegemine väljaspool õuemaad on lubatud vaid kaitseala valitseja nõusolekul. Piirang aitab vältida metsakoosluse ja kaitsealuste liikide kasvukohtade tahtmatut kahjustamist

Kaitsealal on sõidukiga ja maastikusõidukiga sõitmine lubatud teedel, jalgrattaga ka radadel. Tee mõiste tuleneb ehitusseadustikust. Sõidukiga ja maastikusõidukiga sõitmine väljaspool teid on lubatud järelevalve- ja päästetöödel, kaitseala valitsemise ja kaitse korraldamisega seotud tegevusel, kaitseala valitseja nõusolekul teostataval teadustegevusel ning kaitse-eeskirjaga lubatud töödel. Maastikusõidukiga sõitmine teedel on lubatud vastavalt liikluseaduse § 154 lõikes 1 nimetatud erisustele, mille alusel on maastikusõidukiga teedel sõitmine lubatud jõgedel, teedel ja muude takistuste ületamiskohtades ning lumega kaetud teel, mis ei ole mootorsõidukitele ajutiselt läbitav, ning teel, kus seda lubab sellekohane liikluskorraldusvahend. Maastikusõidukiga sõitmine on lubatud ka selliste suusaradade sissesõitmisel ja hooldamisel, mis on kaitseala valitsejaga kooskõlastatud. Sõidukiga sõitmine väljaspool teid ja jalgrattaga sõitmine väljaspool radu kahjustab järskude oosinõlvade pinnast ja põhjustab erosiooni. Kaitseala läbib tihe radade võrgustik, mis katab täielikult jalgrattaga sõidu vajaduse.



**Joonis 4.** Kaitseala tzoneering. Joonise alus: Eesti põhikaart, Maa-amet, 2017.

Sihtkaitsevöönd on kaitseala osa seal väljakujunenud või kujundatavate koosluste säilitamiseks. Majandustegevus ja loodusvarade kasutamine on seal keelatud. Kaitsealal on Rakvere tammiku sihtkaitsevöönd, mille kaitse-eesmärk on pinnavormi, laialehise metsakoosluse, bioloogilise mitmekesisuse ning tammepässiku ja selle elupaikade kaitse. Sihtkaitsevööndis asub tammiku vanem osa ja kaitsealuste (sh kaitse-eesmärgiks seatud) liikide kasvukohad.

Sihtkaitsevööndis on ilma kaitseala valitseja (Keskkonnaameti) nõusolekuta lubatud kuni 50 osalejaga rahvaürituse ja koolide spordiürituste korraldamine ettevalmistatud radadel. Rohkem kui 50 osalejaga rahvaürituse korraldamine on lubatud kaitseala valitseja nõusolekul. Suuremad ja olulisema mõjuga üritused, mida kaitsealal korraldatakse, on ratta- ja jooksuõistlused. Sihtkaitsevööndis on kaitseala valitseja nõusolekul lubatud koosluse kujundamine vastavalt kaitse-eesmärgile, kaitsealuste liikide elutingimuste säilitamiseks vajalik tegevus, olemasolevate rajatiste (nt radade, viitade) hooldustööd ja tootmisotstarbeta rajatise püstitamine kaitseala tarbeks (nt infotahvli).

Piiranguvöönd on kaitseala osa, mis ei kuulu sihtkaitsevööndisse. Kaitsealal on Rakvere tammiku piiranguvöönd, mille kaitse-eesmärk on pinnavormi, maastikuilme ja bioloogilise mitmekesisuse kaitse. Piiranguvööndis tuleb eelkõige vältida tegevusi, mis takistavad maastikuilme ja bioloogilise mitmekesisuse säilimist. Majandustegevus piiranguvööndis on lubatud, kuid arvestama peab kaitse-eeskirjas seatud erisustega.

Piiranguvööndis on lubatud kuni 50 osalejaga rahvaürituse korraldamine selleks ette valmistamata ja kaitseala valitseja nõusolekul tähistamata kohas. Ettevalmistatud kohtades kaitse-eeskirjaga rahvaürituste korraldamist ei reguleerita. Ettevalmistatud kohad on suusa- ja jooksurajad ning represseeritute mälestussamba „Okaskroon” ümbrus sealsete radade ja muruna hooldatavate platsidega. Rohkem kui 50 osalejaga rahvaürituse korraldamine selleks ette valmistamata ja kaitseala valitseja nõusolekul tähistamata kohas on lubatud kaitseala valitseja nõusolekul.

Kogu kaitsealale jääv õuema (u 0,5 ha) asub piiranguvööndis. Kaitseala valitseja nõusolekul on piiranguvööndis lubatud hoonete püstitamine olemasoleval õuemaal ning rajatiste püstitamine. Piiranguvööndis on biotsiidi, taimekaitsevahendi ja väetise kasutamine lubatud vaid õuemaal. Mujal pole nende kasutamine lubatud, sest see vaesestab elustiku mitmekesisust ja kahjustab ala looduslikku seisundit

Piiranguvööndis on keelatud uue maaparandussüsteemi rajamine, maavara kaevandamine, puhtpuistute kujundamine ja energiapuistute rajamine ning uuendusraie.

## 1.5. RIIKLIK SEIRE

Rakvere tammiku MKAI viiakse eluslooduse mitmekesisuse ja maastike seire programmi raames läbi kaitsealuste seeneliikide seiret. Liik, mida seiratakse, on tammepässik. Kaitsealuste seeneliikide seire eesmärk on anda ülevaade looduskaitsealuste seeneliikide seisundist. Kuni 2015. aastani (kaasa arvatud) toimunud seiremetoodika järgi viidi seirealal vaatlus läbi vähemalt kord aastas seene kasvuajal. Seirekäikudel loendati seene viljakehade arv kasvukohas ja hinnati nende seisundit. Juhul kui liigi kasvukohas oli toimunud muutusi, kirjeldati ka neid (nt lageraie vms). (Sell, 2016). Uue (esimest korda 2016. a rakendatud) meetoodika järgi tehakse ühel alal seiret iga kolme aasta tagant. Seejuures seiratakse soovitatavalt 2 ha suurust ala, kus lisaks kaitsealustele seeneliikidele kirjeldatakse ka teisi seeni, mis võimaldab jälgida ala seeneliikide liigilist koosseisu ja selle muutusi ([www.keskkonnaagentuur.ee](http://www.keskkonnaagentuur.ee), 2017).

Vanimad andmed seirearuannetes, mil Rakvere tammiku MKAI tammepässiku seiret tehti, on 2008. aastast. Seiret on läbi viidud igal aastal ning seente viljakehi on leitud 2009. 2010. ja 2014. aastal. Kuna tammepässik on seen, mille viljakehad ei moodustu igal aastal, on tulemused ootuspärased. Täpsemalt on tammepässiku seire andmeid kirjeldatud ptk-s 2.2.

## 2. VÄÄRTUSED JA KAITSE-EESMÄRGID

### 2.1. LAIALEHINE METS

Rakvere tammiku MKAst üle 80% on kaetud metsaga, mis kuulub sinilille kasvukohatüüpi. Sinilille kasvukohatüübi metsad on kõige ulatuslikumalt levinud Pandivere kõrgustikul, lisaks veel mujal Põhja-Eestis ja Lääne-Eestis. Need metsad kasvavad leostunud või leetjal karbonaatmullal, kus alustaimestik on küllaltki liigirikas. Rakvere oosi läänenõlvas on 2012. aasta metsakorralduse andmetel peapuuliigiks pärn (68%), mille vanus kaitsekorralduskava koostamise hetkel (2017. a) on 130 aastat. Tamm, mis on vanusega u 220 aastat, moodustab läänenõlva puuliikidest 30%. Pärnasem on oosi nõlv ka kaitseala kirdeosas. Oosi idanõlvast u 0,8 ha-l kasvab u 50-aastane männik, kus tammed moodustavad esimesest rindest 15%. Lisaks kasvavad selles puistus ka lehis, pärn ja vaher. Ülejäänud oosil kasvava metsa peapuuliik on u 235-aastane tamm, alla kümne protsendi on 130-aastaseid pärni ja 55-aastaseid vahtraid. Puistu liitus on ebahühtlane, põõsarindes domineerib sarapuu. Sihtkaitsevööndis on pärnikute ja tammikute kogupindala ligikaudu 19 ha.

Tõrud idanevad tammikus suhteliselt hästi. Mitmel pool kasvavad tihedate laikudena u 10–20 cm kõrgused tammed. Siiski ei ole tammede järelkasv tagatud, sest mõne aasta pärast noored puud hukuvad. Kuna idanemiseks valgust jätkub, siis võib eeldada, et valguse puudus ei ole ainus tegur, mille tõttu tamme järelkasv ei jää püsima. Vanad tammed kasvavad suhteliselt tihedalt, mistõttu võib eeldada, et noortele puudele ei jätku pinnasest piisavalt toitaineid, sest suured puud tarbivad need ära. Seetõttu ei planeerita kaitsekorralduskavas võsariiet tamme järelkasvu soodustamiseks, sest see ei oleks piisav tegevus uuenduse tagamiseks. Seda, kas tammiku vanema ja looduslikuma osa pikaajaseks säilimiseks oleks vaja teha nt kujundusraiet või muid töid, tuleks analüüsida teaduspõhiselt. Kui analüüsist selgub, et inimese sekkumine on oluline, tuleb seda teha süsteemselt, väljatöötatud metoodika alusel.

Rakvere tammiku vanu tammesid kahjustavad teised puuliigid (peamiselt vaher) ja vähemal määral ka sarapuu, mis kasvavad tammede võradesse. Selleks, et tagada tammedele soodsad kasvutingimused, peaks võrresse kasvanud puud ja põõsad eemaldama.

Kaitseala piiranguvööndisse jääb tammiku noorem, istutatud osa. „Okaskroonist” lõunas asub u 0,5 ha suurune ala, kus kasvavad ligemale 40-aastased tammed. Tammed on u 9 m kõrgused, keskmise läbimõõduga 16 cm. Alal asub väike (u 0,04 ha suurune) noor haavatukk, mis oma kiire kasvu ja hea levimise tõttu hakkab kahjustama tammede arengut. Kaitseala lõunaosas asuva piiranguvööndi metsa peapuuliik on samuti ligemale 40-aastane tamm, kuid lisaks kasvab ka halli leppa, remmelgat, kaske, mändi ja kuuske, mis on hakanud kasvama umbes 15–25 aastat tagasi. Tammed on sinna istutatud, teised puuliigid on aga levinud looduslikult võsundite või seemnetega. Lisaks tammedele on kaitseala lõunaosa piiranguvööndisse istutatud ka võõrliike lehist, punast tamme ja mägivahtrat. Selleks, et piiranguvööndisse kujuneks tammik, on vaja tagada tammedele soodsad kasvutingimused. Kuna teised eespool nimetatud puuliigid on kiiremakasvulised, hakkavad need tammesid nõrgestama, konkureerides toitainetele, valgustingimustele, kasvuruumile jms. Seetõttu on tammede soodsa kasvu tagamiseks vaja piiranguvööndis eemaldada teised, otseselt tammesid kahjustavad liigid. Kaitseala lõunaosa piiranguvööndis kasvab lisaks tammedele ka mitmeid teisi puuliike, mis on sinna looduslikult levinud või istutatud. Kuna erinevad puuliigid mitmekesistavad metsa, ei tohi kõiki neid puid, mis ei ole tammed, välja raiuda.

Raiuda võib otseselt tammesid kahjustavad puud. Noorte tammede kasvu soodustavat raiet on juba tehtud kaitseala keskosas asuval munitsipaalmaal Tammiku tn 6a.

### **Kaitse-eesmärk**

- Pikaajaline kaitse-eesmärk: laialehine mets on säilinud soodsas seisundis vähemalt 21 ha-l.
- Kaitsekorraldusperioodi kaitse-eesmärk: laialehine mets on säilinud soodsas seisundis vähemalt 21 ha-l.

### **Mõjutegurid ja meetmed**

- Tammega konkureerivad puu- ja põõsaliigid.

*Meede: Sihtkaitsevööndis tammede võradesse kasvanud puude ja põõsaste eemaldamine.*

*Meede: Piiranguvööndis konkureerivate liikide väljaraiumine hooldusraietega ja vastavalt vajadusele ala niitmine võsa takistamiseks.*

## 2.2. TAMMEPÄSSIK

**Tammepässik** (foto 1) on vanadel tammedel kasvav torikseen, mille üheaastased viljakehad moodustuvad harva. Liik kuulub II kaitsekategooriasse. Rakvere tammikus asub teadaolevalt Eesti ainus ajakohaste ja täpsete andmetega tammepässiku leiukoht (Keskkonnaregister, 2017), mistõttu on alal oluline teaduslik väärtus. Eesti ohustatud liikide punase nimestiku järgi on tammepässik eriti ohustatud liik, mida ohustavad metsahooldustööd, lageraie ja puuliikide osakaalu muutumine metsades.

Kaitse-eesmärgiks oleva tammepässiku kasvukohti on Rakvere tammiku MKAl kaks. Üks neist asub kaitseala kesk- ja teine lõunaosas. Esimest korda registreeriti tammepässiku leiukohad 2004. aastal, kui liigi leidis mükoloog Erast Parmasto. Kaitseala keskosa kasvukohast on liiki leitud ka 2009. (üks vana viljakeha, inventeerijad Kuulo Kalamees ja Indrek Sell) ja 2014. aastal (kaks viljakeha, inventeerijad Katrin Jürgens, Ege Jüris ja Indrek Sell). Lõunapoolses kasvukohas pole tammepässikut pärast 2004. aastat leitud, kuid see ei tähenda, et liik oleks hävinud, sest tammepässik ei moodusta viljakehi igal aastal.

Üldiselt ohustab tammepässikut metsaraie, millega muudetakse liigi kasvukohaks oleva tamme ümber keskkonnatingimusi või raiutakse vanad tammed välja. Rakvere tammiku MKAl asuvad tammepässiku kasvukohad sihtkaitsevööndis, kus metsaraied on keelatud. Lubatud on vaid sellised kujundusraied, mis on vajalikud liikide elutingimuste parandamiseks või metsakoosluse säilitamiseks. Seetõttu ei ole metsaraied Rakvere tammikus kasvavale tammepässikule ohuteguriks. Küll võib aga seent kahjustada taristu hooldus. Viimastel aastatel on tammepässiku viljakehi leitud tammikut läbiva peamise raja ääres kasvavalt tammelt. Et vältida teadmatusest seene kahjustamist, nt kasvukohaks oleva puu maharaiumist, on oluline, et kõik hooldustööd saaksid kaitseala valitsejaga kooskõlastatud. Juhul kui puu, millel kasvab tammepässik, võib olla külastajatele ohtlik, tuleb kaaluda muid võimalusi kui puu raiet (nt toestamist vms).

### **Kaitse-eesmärk**

- Pikaajaline kaitse-eesmärk: tammepässiku kasvukohaks sobiv vanade tammedega mets on säilinud heas seisundis.



- Kaitsekorraldusperioodi kaitse-eesmärk: tammepässiku kasvukohaks sobiv vanade tammedega mets on säilinud heas seisundis.

### Mõjutegurid ja meetmed

- Taristu hooldamise käigus tammepässiku kasvukoha kahjustamine.

*Administratiivmeede: Kaitseala valitseja seab tingimusi olemasolevate rajatiste hooldamisele.*

### 2.3. MAASTIK

Maastik on looduslike ja inimtekkeliste tegurite toimel kujunenud ala, mida inimesed tajuvad. Rakvere tammiku MKA kaitse-eesmärk on muuhulgas kaitsta ja tutvustada pinnavormi ja maastikuilmet. Maastikukaitseala asub Rakvere oosi ühel osal, mis on järsunõlvaline, kuid pealt tasase reljeefiga. Oosi väliskuju kujunes välja pärast viimast jääaega (10–12 tuhat aastat tagasi) liustikujää ja igikeltsa sulades. Rakvere oos koosneb paekivist veerisega kruusast ja liivast (Arold, 2005).

Pinnavormi võib ohustada liigne arendustegevus, mille käigus pinnavormi osa eemaldatakse. Oosi järsk nõlv ulatub mõnes kohas tänava äärde. Oluline on, et teede (nt kergliiklustee) arenduse käigus pinnavormi ei kahjustataks. Samuti tuleb pinnavormiga arvestada treppide renoveerimisel jm arendustegevusel.

Rakvere tammiku järskudel nõlvadel on mitmes kohas näha peamiselt rattaga sõitmisest tekkinud isetekkelised rajad. Sellistel radadel on vähenenud rohttaimestik, mis varem laialehise metsa alust kattis, mistõttu paljastub mitmel pool pinnas ja puujuured. Tegemist on pinnasekahjustusega, mis võib põhjustada erosiooni. Rattaga sõidetakse ka treppide kõrval, mis on seal pinnast oluliselt kahjustanud. Trepi kõrval on hakanud pinnas varisema, halvendades aegamisi ka trepi seisukorda. Seetõttu on väga oluline, et rattasõiduks (aga ka muuks liikumiseks) kaitseala sihtkaitsevööndis kasutataks olemasolevaid suuremaid radu. Neid radu hooldatakse regulaarselt ja osaliselt on neid täitematerjaliga tugevdatud. Trepid ega nendega piirnev ala ei ole jalgrattaga sõitmiseks sobivad kohad. Sihtkaitsevööndi rajad, mis sobivad jalgrattaga sõiduks, on kujutatud joonisel 5. Piiranguvööndis looduskaitselisi piiranguid jalgrattaga sõitmisele ei seata, sest sinna jääb inimtegevusest väga tugevasti mõjutatud ala ning seal ei asu järske nõlvu.

Kaitsealale on iseloomulik metsane maastikuilme, mida mitmekesisistavad ligi 0,2 ha suurune lage niit ja u 0,3 ha suurune vanade tammedega puisniiduilmeline ala kalmistust põhjapool. Kaitseala metsadest on kirjutatud ptk-s 2.1. Lisaks ilmestavad maastikku muud elemendid, mis on toodud ptk-s 2.4.

Kaitsealal asuvale lagedale niidule on kunagi külvatud timutit ja keraheina. Tänapäevaks on sinna levinud ka mitmed looduslikud liigid, mistõttu ala taimestik on muutunud mitmekesisemaks. Lisaks timutile ja keraheinale kasvavad niidul naistepuna, näär, raudrohi, erinevat liiki kurerehad, ristikud, teelehed, madarad, hiire- ja seaherned jt taimeliigid. Niitu pole juba aastaid hooldatud. Selleks et niit säiliks, on vaja seda igal aastal niita. Vastasel korral ala võsastub ning muutub aja jooksul metsa osaks. Kuna kaitsealal rohkem looduslikke lagedaid rohumaid pole, on mitmekesisuse eesmärgil oluline hoida niitu avatuna. Selleks peab ala hooldama looduslikele

niitudele sobivate võtetega, mis tähendab, et ala tuleb vähemalt kord aastas niita (soovitav alates juulist), hein kokku koguda ja ära viia. Mitu korda aastas muruna niitmine vaesestab ala looduslikkust, sest looduslike taimeliikide viljad ei jõua valmida. Seetõttu ajapikku liigid kaovad. Niitu on varem kasutatud võrkpalliplatsina. Sellest ajast on alles jäänud metallist postid võrgu hoidmiseks (foto 2), mis tuleks alalt eemaldada. Niidul on ka isetekkeline lõkkekoht, mis samuti tuleb eemaldada.

Puisniiduilmeline osa eristub ülejäänud tammiku vanemast osast selle poolest, et kunagi on seda niidetud, mistõttu põõsarinne puudub või on hõre. Rohttaimestik on sarnane lageda niidu omale, veidi rohkem on naati ja sinilille. Kuna tegemist on ainukese vanade tammedega kohaga, mis on puisniiduilmeline, on kaitseala mitmekesisuse eesmärgil oluline ala jätkuvalt niita, millega hoitakse ära võsastumine ja kiiremakasvuliste puuliikidega kinnikasvamine. Nii nagu lageda niidu hooldamisel, on ka puisniiduilmelise ala sobivaks hooldamisvõtteks kord aastas niitmine.

### **Kaitse-eesmärk**

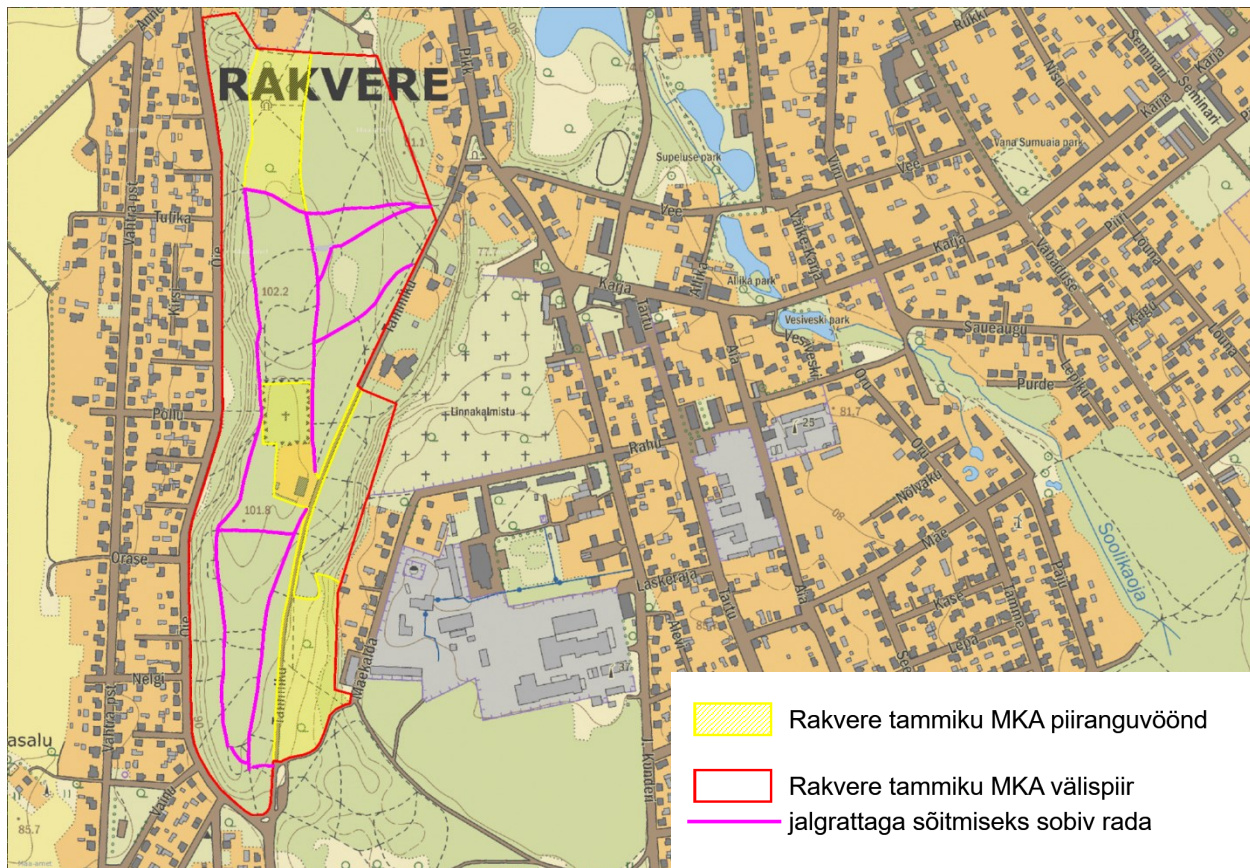
- Pikaajaline kaitse-eesmärk: metsaga kaetud pinnavorm ja seda ilmestavad kooslused (lage niit 0,2 ha ja puisniiduilmeline ala 0,3 ha) on säilinud heas seisundis.
- Kaitsekorraldusperioodi kaitse-eesmärk: metsaga kaetud pinnavorm ja seda ilmestavad kooslused (lage niit 0,2 ha ja puisniiduilmeline ala 0,3 ha) on säilinud heas seisundis.

### **Mõjutegurid ja meetmed**

- Ehitustegevus (teed, trepid jms)
- Väljaspool põhiradu jalgrattaga sõitmine
- Niidu ja puisniiduilmelise ala võsastumine ja kinnikasvamine.

***Administratiivmeede:** Kaitseala valitseja seab tegevustele, mis nõuavad kaitseala valitseja nõusolekut (vt Lisa 1 § 6, 10 ja 14), tingimusi selliselt, et kaitse-eesmärgiks olevad väärtused (sh pinnavorm) säiliks.*

***Meede:** Lageda niidu ja puisniiduilmelise ala hooldamine.*



**Joonis 5.** Jalgrattaga sõitmiseks sobivad teed Rakvere tammiku MKA sihtkaitsevööndis.

## 2.4. MUUD VÄÄRTUSED

Lisaks loodusväärtustele asub Rakvere tammiku MKAl mitmeid ajaloolis-kultuurilise väärtusega objekte. Kaitseala keskosas asub ajaloomälestis II maailmasõjas hukkunute matmispaik (mälestise reg nr 22300). Tegemist on kiviaiaga ümbritsetud saksa armee sõdurite kalmistuga 1944. aastast, kuhu on maetud ligi tuhat sõdurit. Kalmistul kasvavad vanad tammed, millede vahel asetsevad ristid (foto 3). Kalmistu korrastati Saksa sõjahaudade hooldusühingu eestvedamisel ja taaspühitseti 1997. a kevadel. Suuremaid korrastustöid tehti ka 2006. aastal, mil puhastati kivistid, seati korda nimetahvlid, korrastati kiviaed ja teerajad. Ka tänapäeval on kalmistu hästi hooldatud, selle korrashoidu organiseerib Saksa sõjahaudade hooldusühing.

Kaitseala põhjaosas asub mälestusmärk „Okaskroon” (foto 4), mis püstitati meenutamaks Virumaalt Siberisse küüditatud inimesi. Mälestusmärk avati 14. juunil 1991. a, mil möödus 50 aastat nõukogudeaegsest suurküüditamisest Eestis. Mälestusmärk on nelja meetri kõrgune dolomiidiga vooderdatud sammas, mille ülaosas asub pronksist okaskroon, mis sümboliseerib märtrikrooni. Teose autor on Allan Murdmaa. Mälestusmärgini viivad viis kiirjana paiknevat rada ning selle ümbrust hooldatakse haljasalana (niidetakse muru, istutatakse suvelilli). Mälestusmärgi ja selle ümbruse korrashoiuga tegeleb Rakvere Linnavalitsus.

Rakvere tammiku MKAl asuv ainus hoone lammutati pärast 2016. aasta tulekahjut. Tegemist oli Rakveres ainulaadse 19. sajandi lõpust pärineva kõrtsihoonega, mis oli võetud ajutise kaitse alla potentsiaalse riikliku kultuurimälestisena. Rakvere linna üldplaneeringu järgi kuulus hoone klassi väga väärtuslik, mis tähendab, et selle võib asendada vaid mahult ja arhitektuurilt miljõesse sobiva hoonega. Uus hoone peab olema kooskõlas Rakvere linna üldplaneeringuga ning ei tohi kahjusta kaitseala kaitse-eesmärke.

### 3. KÜLASTUSKORRALDUS

Rakvere tammikul on suur loodushariduslik ja rekreatiivne väärtus. Juba 19. saj keskelt on olemas dokument, kus mõisaomanik A. von Rennenkampff käis linlastega kohut, sest ei soovinud, et need tammikus jalutamas käivad (Kirss, 2003). 20. saj alguses laiendati tammiku radasid, paigaldati pingid ja prügikastid. 2005. aastal rajati tammikusse õpperada, mis tutvustab loodus- ja kultuurilisi väärtusi. Rakvere tammiku radu kasutatakse nii suvel kui talvel sportimiseks, aga ka lihtsalt jalutamiseks. Tammikus viiakse läbi koolide kehalise kasvatus ja õuesõppe tunde, mälestusüritusi represseritute austamiseks ja muid üritusi.

Rakvere linna üldplaneeringuga on Rakvere tammik määratud oluliseks looduslikuks puhkealaks. Üldplaneeringu järgi on puhke- ja haljasalade üldeesmärk muuhulgas hoida korras ja kaitsta metsade looduskooslust. Külastustaristu korrashoiu ja arendusega kaitsealal tegeleb Rakvere linnavalitsus.

#### **Visioon ja eesmärk**

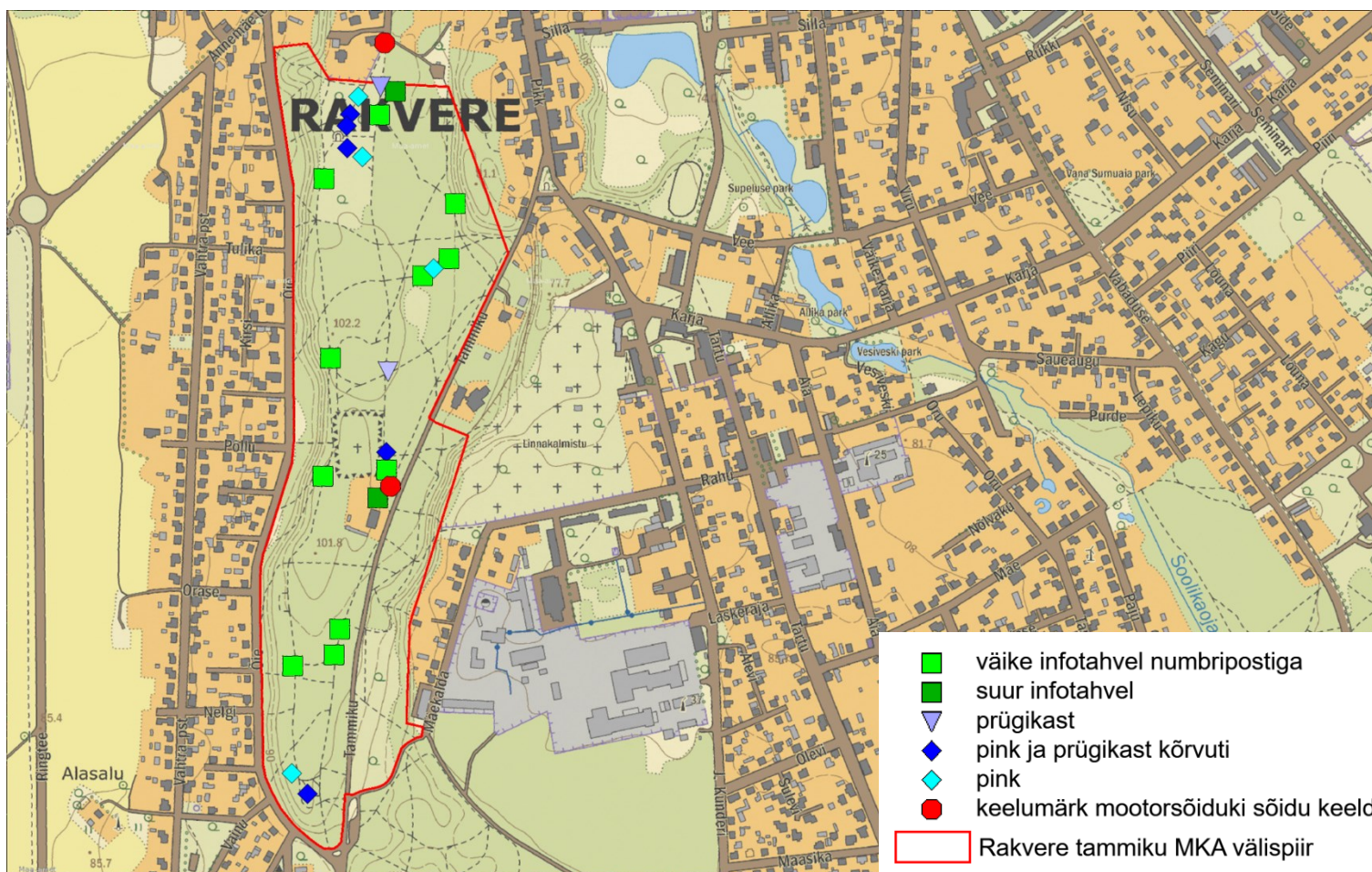
- **Visioon**  
Kaitseala väärtused on säilinud soodsas seisundis. Külastajad on teadlikud alal kehtivatest piirangutest ning järgivad neid, mistõttu looduskaitsealised väärtused ei ole kahjustatud.
- **Eesmärk**  
Kaitseala on tähistatud, külastustaristu on heas korras (märgid, viidad, infotahvlid jms). Puuduvad külastuse tagajärjel tekkinud olulised kahjud kooslustele, pinnasele ja kaitsealustele liikidele.

#### 3.1. TÄHISED

Kaitseala välispiir on tähistatud viie tähisega, mille asukohad on joonisel 6b (foto 5). Tähised on heas korras ning lähiajal ümbervahetamist ei vaja. Kaks tähist on kaitseala välispiirist eemal, need on vaja paigaldada piirile. Kõik olemasolevad tähised asuvad kaitseala selles osas, mis jääb Tammiku ja Õie tänava vahele. Kuna kaitseala asub ka Tammiku tänavast ida pool, tuleb inimeste teavitamiseks paigaldada sinna kaks uut tähist.

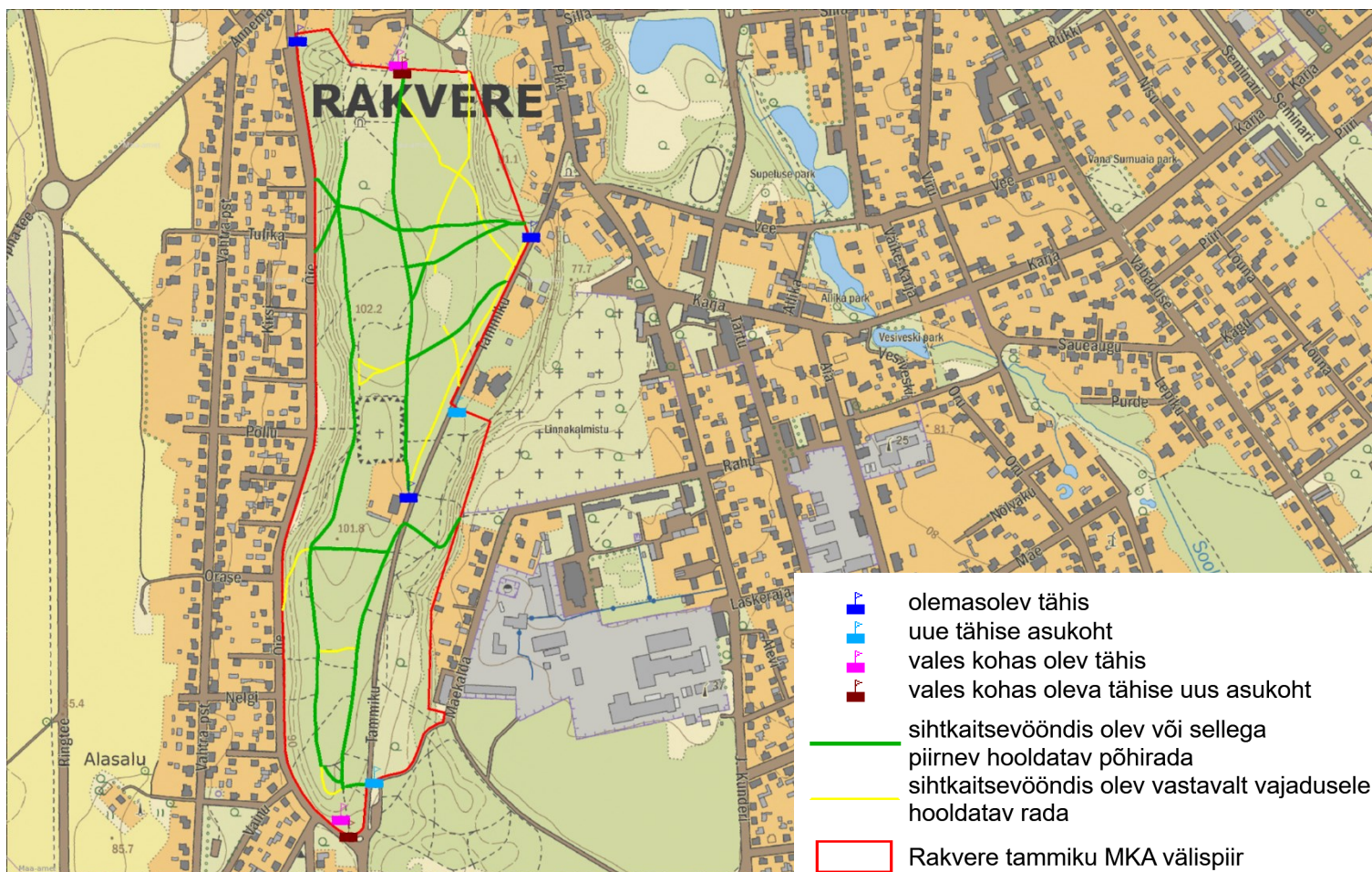
***Meede:** Tähiste paigaldamine ja hooldamine.*





**Joonis 6a.** Külastustaristu (pingid, prügikastid, liiklusmärgid, infotahvlid) Rakvere tammiku MKA1. Joonise alus: Eesti põhikaart, Maa-amet, 2017.





**Joonis 6b.** Külastustaristu (rajad, kaitseala tähised) Rakvere tammiku MKAl. Joonise alus: Eesti põhikaart, Maa-amet, 2017.

### 3.2. OLEMASOLEV KÜLASTUSTARISTU

Rakvere tammikus on 12 väikese infotahvliga õpperada, mis rajati 2005. aastal. Iga infotahvli juures on ka puidust post õpperaja punkti numbriga (foto 6). Õpperaja infotahvritel tutvustatakse järgmisi teemasid:

1. Tamm ja teised puuliigid Rakvere tammikus. Kännuvõsudest kasvanud tammed
2. Sarapuu ja selle vanus
3. Tammikusse istutatud võõrliigid läänepärn ja punane tamm
4. Samblad ja samblikud, kopsusamblik
5. Vallseljaku kujunemine
6. Represseeritute mälestusmärk „Okaskroon”
7. Tammemähkur ja teised kahjurid
8. Metsalinnustik
9. Vahtrasalu
10. Tammiku uuendamine
11. Seened (vääveltorik) ja lamapuit
12. Alustaimestik ja näsiniin

Kuna õpperaja rajamisest on rohkem kui kümme aastat möödas, on pakud, millele infotahvlid on kinnitatud, hakanud lagunema. Seetõttu vajab õpperada lähiaastatel uuendamist. Õpperajaga tutvumiseks koostati ka infovoldik.

Rakvere tammikut kasutatakse ka õuesõppe tundide läbiviimiseks, mille paremaks korraldamiseks võib kaitsealale rajada väliõppeklassi. Sobiv koht selleks on kaitseala keskosas asuv lage niit. Õpperaja osana võib rajada kaks vaatekohta Õie tänava suunas (foto 7). Tegemist oleks poolavatud vaadetega, kus eemaldatakse ainult noored puud ja sarapuuvitsad. Väljakujunenud põõsad ja suured puud jäetakse alles. Vaate kohad on toodud joonisel 7.

Lisaks väikestele infotahvlitele on paigaldatud kaks suurt infotahvlit, millel on kaart kaitseala välispiiriga ning kaitseala looduse ja ajaloolise väärtusega objektide lühitutvustus. Ühe suure infotahvli postid on kulunud, mistõttu tahvel on ümber kukkunud. 2017. aastal kinnitas Vabariigi Valitsus Rakvere tammiku MKA uue kaitse-eeskirja, millega muutus kaitseala välispiir ning kaitsealale moodustati lisaks sihtkaitsevööndile ka piiranguvöönd. Samuti muutus kaitsekord. Seetõttu on infotahvritel kujutatud kaitseala kaart vananenud infoga ja see on vaja kaasajastada.

Rakvere tammikus olevate radade äärde on linnavalitsus paigaldatud erineva kujundusega pingid ja prügikastid (fotod 8–9). Lisaks on tammikusse paigaldatud prügikast lemmikloomade väljaheidete jaoks (foto 10), millest üks asub väljaspool kaitseala. Pinke ja prügikaste tuleb vastavalt vajadusele parandada või välja vahetada, prügikaste peab regulaarselt tühendamaks. Neid töid korraldab Rakvere linnavalitsus.

Tammetõru tänava ja kalmistu poolt kaitsealale sisenejate teavitamiseks on linnavalitsuse poolt paigaldatud mootorsõidukiga sõitmist keelavad liiklusmärgid (foto 11). Ka kaitse-eeskirja § 5 lõike 3 järgi on kaitsealal lubatud sõidukiga ja maastikusõidukiga sõita ainult teedel (teatud eranditega), jalgrattaga ka radadel (lisa 1). Ainuke tee kaitsealal on Tammiku tänav, õppe- ja



terviseradadel mootorsõidukiga sõita ei tohi (erandid on toodud kaitse-eeskirjas). Mootorsõidukite sõitmist keelavad märgid on paigaldatud kaitsealal raja, mis ristub parkla või tänavaga ning on piisavalt lai autoga sõitmiseks, otstesse. Rohkem mootorsõidukiga sõitmist keelavaid märke kaitsealale paigaldada ei ole vaja, sest teised rajad, kus sõita ei tohi, on kitsad ning arusaadavalt jalgrajad.

Kogu olemasolev külastustaristu on kujutatud joonistel 6a ja 6b.

*Meede: Olemasoleva külastustaristu rekonstrueerimine ja hooldamine.*

### 3.3. TERVISERAJAD

Rakvere tammiku MKA tihedat radade võrgustikku kasutatakse sportimiseks: jooksmiseks, suusatamiseks, jalgrattasõiduks jm. Selleks et kaitseväärtused säiliks ja pinnas ei saaks kahjustada, on oluline, et sportimiseks kasutatakse kindlaksmääratud radu. Eriti suusatamiseks on oluline, et raja ääres ei kasvaks puid ja põõsaid, mille oksad kaarduvad lumega allapoole. Seetõttu sobib sportimiseks ja spordiürituste läbiviimiseks kasutada radu, mis on laiemad ja mille ääri on juba aastaid puhastatud. Need on n-ö põhirajad, mis on märgitud joonisel 6b. Väikesed oosi nõlval olevad rajad sportimiseks ei sobi, sest liigse tallamiskoormuse korral võib tekkida pinnase erosioon. Ka oosi lael olevad väikesed rajad, mis kulgevad läbi vana tammiku, ei sobi sportimiseks. Kaitse-eesmärgist lähtuvalt on oluline, et tammiku vanemat osa, mis on looduslikuma ilmega, liigselt ei killustataks.

Oosi järskudest nõlvadest üles-alla liikumiseks on rajatud kolm treppi: kaks Õie tn ja üks Rahu tn poole. Õie tn poolsed trepid rekonstrueeriti 2011. a, mil astmed toestati sügavimmutatud postidega, kaeti kruusa ja/või paeplaatidega ning paigaldati uued käsipuud (foto 12). Treppide hea seisukord on väga oluline. Kui need on korrast ära, kasutatakse nõlvadel käimiseks teisi, sageli isetekkelisi radu, millega kahjustatakse pinnast.

Põhirada hoitakse avatuna ja selle ääri puhastatakse võsast ja niidetakse u 3 m ulatuses kummalgi pool teed (foto 13). Täpsemalt on radade hooldust kirjeldatud ptk-s 4.1.4.2.

*Meede: Terviseradade hooldamine.*

### 3.4. KERGLIIKLUSTEE

Lääne-Viru maakonna jalg- ja jalgrattateede teemaplaneeringu järgi rajatakse Õie ja Tammiku tänava äärde kergliiklustee, mis planeeringu alusel kulgeb ka läbi tammiku põhiraja. KeA kooskõlastas teemaplaneeringu 25.09.2014 kirjaga nr V 6-5/14/19800-2 tingimusel, et läbi tammiku kulgevat olemasolevat pinnasteed ei muudeta asfalkattega teeks. Õie ja Tammiku tänava äärde on võimalik rajada kergliiklustee olemasoleva tee laiendusena. Täpsemalt analüüsitakse kergliiklustee ehitamist ehitusloa menetluse käigus.

## 4. KAVANDATAVAD KAITSEKORRALDUSLIKUD TEGEVUSED JA EELARVE

### 4.1. TEGEVUSTE KIRJELDUS

#### 4.1.1. RIIKLIK SEIRE

Riikliku seire raames tehakse Rakvere tammiku MKAl tammepässiku seiret. Kaitsealuste seeneliikide seire uue meetodika järgi on kaitsealuste seeneliikide seire eesmärgiks aastatel 2016–2025 hinnata:

- 1) valitud kaitsealuste liikide seisundit ja selle muutumist aastate lõikes;
- 2) rakendatud kaitsemeetmete mõju valitud kaitsealuste liikide seisundile, esitades täiendavaid kaitsesoovitusi vastavalt liigi seisundi muutumisele konkreetses kasvukohas;
- 3) liigilist koosseisu ja selle muutusi seiratavatel aladel;
- 4) uute võimalike elupaikade olemasolu teadaolevate leiukohtade läheduses.

Riiklik seire kuulub I prioriteeti, korraldajaks Keskkonnaagentuur (KAUR). Tegevus toimub riikliku seirekava alusel.

#### 4.1.2. KOOSLUSE KUJUNDAMINE

Rakvere tammiku sihtkaitsevööndis on vajalik teha kujundusraiet vanade tamme soodsa kasvu tagamiseks. Eemaldada tuleb puud (peamiselt vahtrad) ja sarapuud, mis otseselt kasvavad tamme võrdesse. Võrasse kasvanud puu nõrgestab tamme, mistõttu tamm hakkab hukkuma. Rairiele järgnevatel aastatel tuleb raiutud kohad üle vaadata ja eemaldada noored võsud. Ala, kus kujundusraie on vajalik, on u 14,3 ha suurune ja see on märgitud joonisel 6.

Piiranguvööndis asub tammiku noor, istutatud osa. Lõunapoolses osas on istutatud ka võõrliike. Looduslikult on sinna levinud teised, enamasti kiiremakasvulised puuliigid (foto 14), mis oma kasvuga hakkavad tammi nõrgestama. Tamme kasvu soodustamiseks on vajalik piiranguvööndis u 1,9 ha suurusel alal (joonis 7) eemaldada teisi puuliike, nt mände, kuuski, remmelgaid. Mitmekesisuse eesmärgil tuleks lisaks tammele kasvama jätta ka teistest liikidest (samuti võõrliikidest) sellised puud, mis otseselt tamme võrasse ei kasva ja tammedelt ruumi ära ei võta. Tammiku tn 6a katastriüksusel on mõnel aastal sarnast raiet tehtud. Oluline on, et sellega jätkataks, sest pügamine ja valgustingimuste parandamine kiirendab ka sarapuu jt liikide arengut.

Mälestusmärgi lähedal on noorte tammedega alale kasvanud u 0,03 ha suurune haavatukk (joonis 7 foto 15). Selleks et kaitsealal suhteliselt kiiresti leviv ja kasvav haab noorte tamme arengut ei segaks, on vajalik haavad eemaldada. Kuna haab paljuneb hästi kannuvõsudega, on oluline, et neid eemaldataks alalt mitmel aastal järjest, kuni noori taimi enam ei teki. Mälestusmärgi poolses noorte tammedega osas võib olla vajalik puude alust mõne aasta tagant niita, et takistada teiste, kiiremakasvuliste liikide levikut.

**Kõikide raiete korral tuleb arvestada järgmist:** Selleks et linde häiritaks võimalikult vähe, tuleb raietõid teha sügis-talvisel perioodil. Raiutud puud ja põõsad tuleb lõigata võimalikult maapinna lähedalt, et ei jääks tüükaid. Raidmed peab alalt kokku koguma ja ära viima. Kokku kogumiseks

on sobilik talgutöö. Kuna Rakvere tammik on oluline rekreatsiooniala linnakodanikele ning õuesõppe läbiviimise koht koolidele, peaks talguhuvilisi olema piisavalt.

Tegemist on II prioriteedi töödega, mida korraldaks Rakvere Linnavalitsus kui maaomanik koostöös KeA-ga.

#### 4.1.3. MAASTIKU HOOLDAMINE

Kaitsealal asub u 0,2 ha suurune lage rohumaa, kuhu kunagi on külvatud timutit ja keraheina. Praeguseks on alale levinud ka looduslikud taimeliigid. Kuna selline looduslik niit suurendab kaitseala looduslikku mitmekesisust, on vaja seda hooldada. Niita ei tohiks enne juulit, sest siis jõuavad looduslike liikide viljad valmida. Selleks et rohukamarat ei hakkaks nõrgestama niidetud heinast aastate jooksul kujunev kuluvaip, on oluline niide alalt kokku koguda ja ära viia. Esimesel aastal, kui niitu uuesti hooldama hakatakse, võib ala taastamise eesmärgil niita ka kaks korda aastas – esimest korda juunis ja teist korda vegetatsiooniperioodi lõpu poole.

Kaitseala mitmekesisuse säilitamise eesmärgil on vaja niita ka u 0,3 ha suurust puisniiduilmelist ala (foto 16). Kunagi on seda ka niidetud, kuid viimastel aastatel enam mitte. Võsastumise vältimiseks ja looduslike taimeliikide kasvu soodustamiseks on vaja ala kord aastas niita. Kuna kohati on niide hõre, ei ole esimestel aastatel tingimata vajalik kogu alalt niide kokku koguda. Hooldamise kestes on vajalik ala jälgida ja vajadusel niide kogu alalt kokku koguda ja ära vedada.

Hooldamist vajavad alad on märgitud joonisel 6.

Tegemist on II prioriteedi töödega, mida korraldaks Rakvere Linnavalitsus kui maaomanik koostöös KeA-ga.

#### 4.1.4. TARISTU

##### 4.1.4.1. TÄHISTE PAIGALDAMINE

Kaitseala välispiiri tähistamiseks on paigaldatud viis tähist, millel on tammelehe kujutis ja kiri „Rakvere tammiku maastikukaitseala”. Tammetõru tänava poolne tähis asub umbes üheksa meetrit kaitseala piirist väljaspool, see tuleb paigaldada kaitseala piirile, milleks on katastripiir. Sobiv koht tähisele on lähedal asuva suure infotahvli juures, mis asub kaitseala piiril. Sellise paigutusega asuvad prügikast, infotahvel ja tähis lähestikku, mistõttu paraneb ka visuaalne vaade kaitsealale. Kaitseala lõunapiiri märkiv tähis asub välispiirist seespool põõsastikus ning on raskesti märgatav. See tähis tuleb paigaldada tänava äärde. Tammiku tänavast ida poole jääv osa kaitsealast on tähistamata, mistõttu kavandatakse piiri märkimiseks paigaldada kaks uut tähist. Olemasolevate ja paigaldatavate tähiste asukohad on toodud joonisel 6b.

Tegemist on II prioriteedi tööga, mida korraldab RMK. Tegevus on planeeritud 2018. aastas.

#### 4.1.4.2. ÕPPE- JA TERVISERADADE HOOLDAMINE

Kaitseala läbivate **põhiradade** (joonis 6b) ääred on mõlemalt poolt umbes kolme meetri laiselt võsast puhastatud. Alles on jäetud suured puud ja suuremad sarapuupõõsad. Selleks et raja ääred uuesti ei võsastuks, on vaja neid ka edaspidi niita. Põhiradade niitmisel jälgitakse väljakujunenud niidetud ala ja metsa piiri. Põhiraja ääres on varem olnud vaatekohad Õie tänava poole. Kaks vaatekohta (joonis 6b) võib võsast puhastada. Vaatekohas 1 on vaatekoridori laius u 4 m. Kogu vaatekoridori lagedaks ei raiuta. Kõik suured puud ja madalad väljakujunenud põõsad, mis vaadet ei sega, jäetakse kasvama. Vaatekohas eemaldatakse noored vahtrad ja pehmelehtpuud ning sarapuuvitsad. Vaatekoht 2 on lagedam ala, kus on hakanud kasvama haavad ja vahtrad. Need noored puud eemaldatakse vaate avamise käigus. Eemaldada võib ka teisi kivanud või murdunud puid. Kõik kaitsealal tehtavad raietööd tuleb teha sügis-talvisel ajal, et mitte häirida lindude pesitsemist.

**Vähem kasutatavaid radu** (joonis 6b) hooldatakse vastavalt vajadusele. Eemaldada tuleks rajale langenud lamapuit. Kui tegemist on puu tüvega või suuremate okstega, tõstetakse need rajalt ära metsa. Vähem kasutatavate radade ääri võib võsast puhastada raja ääres kasvavate esimeste tammede tüvede ulatuses selliselt, et tüvede ümbrus (ja nende vaheline ala) puhastatakse võsast. Võsa tuleb kokku koguda ja alalt ära viia.

Radade ja tänavate ääres olevad kuivanud puud või puude suured kuivanud oksad on ohuks liiklejatele. Mõned suured oksad takistavad suusaradade kasutamist. Ohtlikud ja põhiradade ääres olevad madalad, raja kasutamist segavad oksad võib eemaldada. Kindlasti peab seda tegema arborist, kes hindab puude ja okste seisundit. Elujõus okste eemaldamisel (eemaldada võib ainult neid, mis segavad raja kasutamist) on oluline, et arborist hindaks, kust täpselt lõige tuleb teha. Praegu on tammiku pärnadel oksti eemaldatud ilma vastavaid teadmisi omamata, mistõttu tulemuseks on suured külgokste puntrad lõikekoha lähedal (foto 17). Enne ohtlike puude ja okste eemaldamist on oluline, et need vaataks üle KeA spetsialist, vältimaks kaitsealuste liikide kahjustamist.

Suusaradade äärest on vaja eemaldada ka sellised sarapuukoosad, mis suvel raja kasutamist ei sega, kuid lumega kaarduvad rajale. Oluline on, et oksad lõigataks võimalikult maapinna lähedalt. Kuna ka ilma lumeta ajal on näha, millised oksad rajale kaarduvad, tuleks need eemaldada iga-aastase jooksva radade hoolduse käigus.

Õppe- ja terviseradade põhiraja hooldamine on II, vähem kasutatavate radade hooldamine ja vaate avamine III prioriteedi tegevus. Töid korraldab Rakvere Linnavalitsus koostöös KeAga.

#### 4.1.4.3. ÕPPERAJA UUENDAMINE JA ARENDAMINE

2005. a rajatud õpperaja infotahvlite alused on pehkinud ja vajavad ümbervahetamist (foto 18). Kuna 2017. a muutus kaitseala kaitsekord, on suurteil tahvritel (2 tk) olev info osaliselt vale (foto 19). Seetõttu on vajalik õpperada uuendada, rajades sinna uued infotahvlid kaasajastatud tekstidega. Kuna sama tekst on olnud õpperajal juba üle kümne aasta, võiks uuesti analüüsida, milliseid teemasid ja millises võtmes õpperajal käsitleda. Samuti tuleks vaadata, kas liigid, mida teatud punktis tutvustatakse, on just selles punktis kõige paremini vaadeldavad. Nt

kopsusamblikku tutvustavas punktis nr 4 2017. a kergesti märgatavat kopsusamblikku ei olnud, samas oli seda teistes kohtades raja ääres. Infotahvliatel võiks rohkem selgitada, et tammiku vanemas osas olev lamapuit ja põõsarinne on olulised elustiku mitmekesisuse seisukohast. Selgitada, miks on oluline, et kogu tammik ei ole niidetav pargilaadne ala, kui suur hulk liike elab lamapuidus jms. Kuna tammikus käiakse väga palju koertega jalutamas, võiks infotahvliatele lisada ka selgituse, et koerad peavad olema rihma otsas ja väljaheited tuleb ära korjata ning need saab panna spetsiaalselt selleks otstarbeks mõeldud kasti. Uuendatud õpperaja kohta võib huvi korral koostada ka uue infovoldiku.

Praegu on väikeste infotahvlite juures post õpperaja punkti numbriga. Sama number on ka infotahvilil. Edaspidi pole eraldi numbripost vajalik, sest ainult numbri märkimiseks pole mõistlik eraldi posti paigaldada. See risustab keskkonda.

Kui soovitakse arendada haridustegevust Rakvere tammikus, võib rajada väliõppeklassi. Potentsiaalne sobiv koht selleks on sihtkaitsevööndis asuv lage niit, kus varem oli võrkpalliväljak. Sobiv on maastikku ja keskkonda sobituv rajatis, mis täpsemalt kavandatakse projekteerimise käigus. Lähtuvalt kaitse-eeskirja § 10 lg 2 punktist 4 võib sihtkaitsevööndisse kaitseala valitseja (KeA) nõusolekul püstitada tootmisotstarbeta rajatise kaitseala tarbeks.

Õpperaja uuendamine ja arendamine on II prioriteedi tegevus ja seda korraldab Rakvere Linnavalitsus koostöös KeAga.

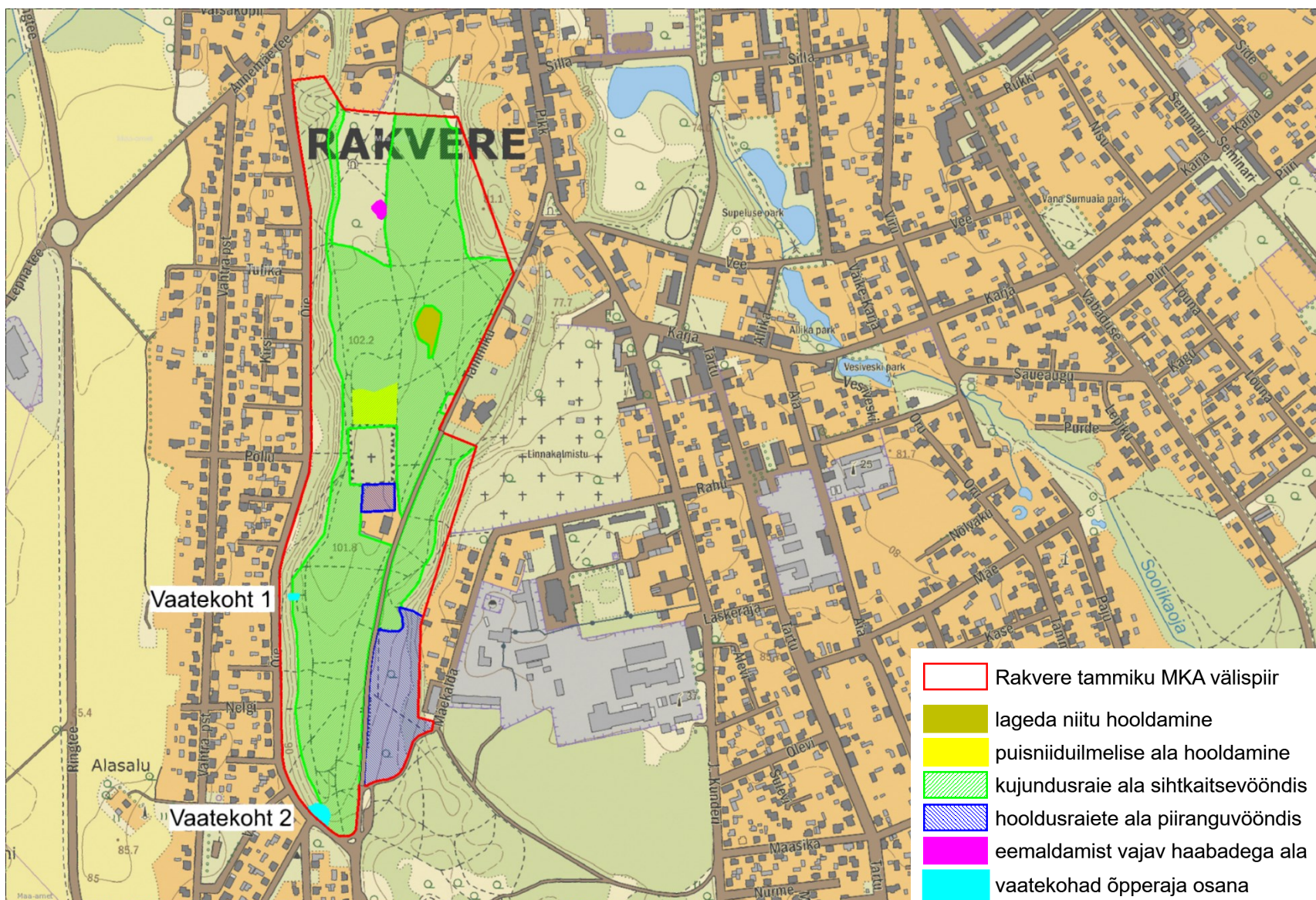
#### 4.1.5. EESKIRJAD, KAVAD

##### 4.1.5.1. KAITSEKORRALDUSKAVA VAHEHINDAMINE JA UUENDAMINE

Kaitsekorralduskava eesmärgid on seatud kümneks aastaks. 2022. aastal tuleb hinnata esimese perioodi tulemuslikkust ja vajadusel uuendada kaitsekorralduskava. Kaitsekorraldusperioodi lõpus viiakse läbi kaitse tulemuslikkuse hindamine ning koostatakse uus kaitsekorralduskava järgnevak kümneks aastaks.

Tegemist on I prioriteedi tööga, mida korraldab KeA. Tegevus on planeeritud 2022. ja 2027. aastasse.





**Joonis 7.** Hooldus- ja kaitsekorralduslikud tööd Rakvere tammiku MKAl. Joonise alus: Eesti põhikaart, Maa-amet, 2017.

## 4.2. EELARVE

Eelarve tabelisse (tabel 1) on koondatud eelnevate analüüsidenä esitatud tööd, mis on täitmiseks käesoleva kaitsekorralduskavaga ettenähtud perioodi jooksul. X – tegemist on iga-aastase tööga või sellise tegevusega, mille korral pole täpselt teada, mis aastal seda tehakse.

Tabelis on tegevused jaotatud vastavalt tegevuse olulisusele järgmistesse prioriteetsusklassidesse:

- 1) esimene prioriteet – hädavajalik tegevus, milleta kaitse-eesmärkide täitmine planeeritavas ajavahemikus on võimatu, see on väärtuste säilimisele ja toimiva ohuteguri kõrvaldamisele suunatud tegevus; kaitsekorralduse tulemuslikkuse hindamiseks vajalik tegevus;
- 2) teine prioriteet – vajalik tegevus, mis on suunatud väärtuste taastamisele, eksponeerimisele ja potentsiaalsete ohutegurite kõrvaldamisele;
- 3) kolmas prioriteet – soovituslik tegevus ehk tegevus, mis aitab kaudselt kaasa väärtuste säilimisele ja taastamisele ning ohutegurite kõrvaldamisele.

**Tabel 1.** Tegevuskava ja eelarve

Jrk	Tegevuse nimetus	Tegevuse tüüp	Korraldaja	Prioriteet	2018	2019	2020	2021	2022	2023	2024	2025	2026	2027	Maksumus kokku
					Sadades eurodes										
<b>Inventuurid, seired, uuringud</b>															
4.1.1	Tammepässiku seire	Riiklik seire	KAUR	I	X	X	X	X	X	X	X	X	X	X	X
<b>Hooldus, taastamine ja ohjamine</b>															
4.1.2	Kujundusraie sihtkaitsevööndis (tammede võradesse kasvanud puude eemaldamine)	Koosluse kujundamine	KOV	II	X	X	X	X	X	X	X	X	X	X	<b>100</b>
4.1.2	Hooldusraie piiranguvööndis tammede kasvu soodustamiseks (sh haavatuka eemaldamine)	Koosluse kujundamine	KOV	II	X	X	X	X	X	X	X	X	X	X	<b>50</b>
4.1.3	Lageda niidu ja puisniiduilmelise ala võsaraie ja niitmine	Maastiku hooldamine	KOV	II	X	X	X	X	X	X	X	X	X	X	<b>20</b>

Jrk	Tegevuse nimetus	Tegevuse tüüp	Korraldaja	Prioort	2018	2019	2020	2021	2022	2023	2024	2025	2026	2027	Maksumus kokku
					Sadades eurodes										
Taristu, tehnika ja loomad															
4.1.4.1	Tähiste paigaldamine (2 uut ja 2 olemasolevat tõsta õigesse kohta) ja hooldus	Kaitsealuste objektide tähistamine	RMK	II	2	X	X	X	X	X	X	X	X	X	2
4.1.4.2	Õppe- ja terviseradade hooldamine (prügikastide tühjendamine, niitmine, ohtlike puude ja okste eemaldamine, vaate avamine)	Radade hooldamine	KOV	II/III	X	X	X	X	X	X	X	X	X	X	200
4.1.4.3	Infotahvlite tekstide koostamine ja tahvlite paigaldamine (2 suurt, 12 väikest)	Õpperaja uuendamine ja arendamine	KOV	II	X	X	X	X	X	X	X	X	X	X	50
				<b>Kokku</b>	<b>2</b>										<b>522</b>



## 5. KAITSEKORRALDUSE TULEMUSLIKKUSE HINDAMINE

Kaitsekorralduskava tulemuslikkuse hindamise aluseks on seire ja paikvaatlused ning kaitsekorralduslike tööde käigus kogutud andmed. Tulemuslikkuse hindamiseks on vaja kaitsealal tehtavad tööd dokumenteerida. Kaitsekorraldusperioodi keskel ja lõpus koostatakse kaitsekorralduse tulemuslikkuse analüüs. Käesoleva kaitsekorralduskava tulemuslikkuse vahehindamine tehakse 2022. aastal ning kava täitmise analüüs 2027. aastal.

Kaitsekorralduskava täitmise analüüs on ühtlasi ka aruanne selle täitmise efektiivsuse osas. Kaitse-eesmärgiks oleva liigi (tammepässiku) seisundit hinnatakse kasvukohta olemasolu ja seisundi järgi. Kaitsekorraldus loetakse edukaks, kui kaks kasvukohta alana on olemas ja kindel puu, kus seire käigus tammepässiku viljakehi on leitud, on alles soodsas seisundis. Kaitsekorraldus on olnud tulemuslik, kui kaitse-eesmärgiks oleva laialehise metsa pindala ning lage niit ja puisniiduilmeline ala on säilinud. Kaitsekorraldus loetakse edukaks, kui on saavutatud tabelis 2 seatud eesmärgid. Koosluste olemasolu ja seisundit hinnatakse paikvaatluse teel.

Kaitsekorraldusperiood on olnud edukas, kui on rakendatud ja teostatud kaitsekorralduskavas planeeritud kaitsekorralduslikud tegevused ning viidud läbi riiklik seire.

Kõikide valdkondade tulemuslikkuse hindamise kriteeriumid ning nende arvulised väärtused on esitatud tabelis 2. Tabelis on esitatud vastavate kaitseväärtuse kohta ülevaatlikult kaitsetegevuse tulemuslikkuse hindamiseks vajalikud kriteeriumid ning nende lähte- ja sihtväärtused.

**Tabel 2.** Kaitsekorralduse tulemuslikkuse hindamine

Jrk	Väärtus	Indikaator	Kriteerium	Tulemus	Selgitus
2.1	Laialehine mets	Pindala ja seisund	Pindala 21 ha, seisund soodne	Laialehine mets on säilinud soodsas seisundis vähemalt 21 ha-l.	Hindamise aluseks on paikvaatlus.
2.2	Tammepässik	Kasvukohta (vanade tammedega metsa) olemasolu ja seisund	Kasvukoht on olemas, seisund hea	Tammepässiku kasvukohaks sobiv vanade tammedega mets on säilinud heas seisundis.	Hindamise aluseks on riikliku seire tulemused (vt ptk 4.1.1) ja paikvaatlus.
2.3	Maastik	Pinnavorm  Loodusliku taimestikuga lagedate alade pindala ja seisund	Pinnavorm on säilinud.  Lage niit 0,2 ha, puisniiduilmeline ala 0,3 ha, seisund hea	Pinnavorm on säilinud.  Maastikku ilmestavad lage niit (0,2 ha) ja puisniiduilmeline ala (0,3 ha) on säilinud heas seisundis.	Hindamise aluseks on paikvaatlus.

## KASUTATUD ALLIKAD

### **Kirjandus ja internetiallikad**

Arold, I. 2005. Eesti maastikud. Tartu Ülikooli Kirjastus.

Kaitsealuste seente seire meetodika. 2017. KAUR  
[http://www.keskkonnaagentuur.ee/failid/Kaitsealuste%20seente%20seire\\_metoodika.pdf](http://www.keskkonnaagentuur.ee/failid/Kaitsealuste%20seente%20seire_metoodika.pdf)

Kirss, O. 2003. Rakvere ajalugu kõige vanemast ajast kuni 1944. aastani. SA Virumaa Muuseumid.

Lepiksaar, J. 1940. Looduskaitse II=Nature protection II.Toimetajad: A. Mathiesen, P. Päts, G. Vilbaste. Loodushoiu ja Turismi instituut. Tallinn.

Sell, I. (vastutav isik). 2008. Eesti riikliku keskkonnaseire kaitsealuste seeneliikide seire allprogrammi 2008 aastaaruanne. EMÜ Põllumajandus- ja keskkonnainstituut. Tartu.

Sell, I. (vastutav isik). 2009. Eesti riikliku keskkonnaseire kaitsealuste seeneliikide seire allprogrammi 2009 aastaaruanne. EMÜ Põllumajandus- ja keskkonnainstituut. Tartu.

Sell, I. (vastutav isik). 2010. Eesti riikliku keskkonnaseire kaitsealuste seeneliikide seire allprogrammi 2010 aastaaruanne. MTÜ Puuseen. Tartu.

Sell, I. (vastutav isik). 2011. Eesti riikliku keskkonnaseire kaitsealuste seeneliikide seire allprogrammi 2011 aastaaruanne. MTÜ Puuseen. Tartu.

Sell, I. (vastutav isik). 2012. Eesti riikliku keskkonnaseire kaitsealuste seeneliikide seire allprogrammi 2012 aastaaruanne. Tartu.

Sell, I. (vastutav isik). 2012. Eesti riikliku keskkonnaseire kaitsealuste seeneliikide seire allprogrammi 2012 aastaaruanne. Tartu.

Sell, I. (vastutav isik). 2016. Eesti riikliku keskkonnaseire kaitsealuste seeneliikide seire allprogrammi 2016 aastaaruanne. Tartu.

### **Planeeringud ja arengukavad**

Rakvere linna üldplaneering. Koostaja Urban Mark OÜ. Kehtestatud Rakvere linnavolikogu 17. veebruari 2010. a määrusega nr 6. <http://w3.rakvere.ee/yldplaneering/>

Rakvere linna arengukava aastateks 2016–2030. Kehtestatud Rakvere linnavolikogu 28. septembri 2016. a määrusega nr 20.  
<http://rakvere.kovtp.ee/linna-arengukava?inheritRedirect=true>

## **Seadused, määrused, eeskirjad**

Eesti NSV Ministrite Nõukogu 10. juuni 1959. a määrus nr 49 „Riikliku kaitse alla võetud vabariiklikku tähtsusega omavate parkide kaitse korraldamise eeskirja kinnitamisest”.

Looduskaitseseadus. RT I 2004, 38, 258.

<https://www.riigiteataja.ee/akt/130122011013?leiaKehtiv>

Rakvere tammiku maastikukaitseala kaitse-eeskiri. RT I, 03.05.2017, 16

<https://www.riigiteataja.ee/akt/103052017016>

65. Vabariigi Valitsuse otsus 27. jaanuarist 1939 maa-ala looduskaitse alla võtmise kohta. EELIS.

## **Andmebaasid**

EELIS (Eesti Looduse Infosüsteem). <http://loodus.keskkonnainfo.ee>

Keskkonnaregister: <http://register.keskkonnainfo.ee/envreg/main>

Kultuurimälestiste riiklik register: <http://register.muinas.ee>

Maa-ameti geoportaal: <http://geoportaal.maaamet.ee/>

Seireveeb: Keskkonnaagentuur: <http://seire.keskkonnainfo.ee/>

## LISA 1. KAITSE-EESKIRI

Väljaandja: Vabariigi Valitsus

Akti liik: määrus

Teksti liik: algtekst-terviktekst

Redaktsiooni jõustumise kp: 13.05.2017

Redaktsiooni kehtivuse lõpp: Hetkel kehtiv

### **Rakvere tammiku maastikukaitseala kaitse-eeskiri**

Vastu võetud Vabariigi Valitsuse 27. aprilli 2017. a määrusega nr 80 (RT I, 03.05.2017, 16)

Määrus kehtestatakse Looduskaitseaduse § 10 lõike 1 alusel.

### **1. peatükk ÜLDSÄTTED**

#### **§ 1. Rakvere tammiku maastikukaitseala kaitse-eesmärk**

(1) Rakvere tammiku maastikukaitseala<sup>1</sup> (edaspidi *kaitseala*) eesmärk on:

- 1) kaitsta ja tutvustada pinnavormi, maastikuilmet, bioloogilist mitmekesisust ning parkmetsailmelist Rakvere tammikut ja sealset laialehist metsa;
- 2) kaitsta kaitsealust liiki tammepässikut (*Inonotus dryophilus*) ja selle elupaiku.

(2) Kaitseala jaguneb vastavalt kaitsekorra eripärale ja majandustegevuse piiramise astmele sihtkaitsevööndiks ja piiranguvööndiks.

(3) Kaitsealal tuleb arvestada looduskaitseaduses sätestatud piiranguid käesolevas määruses ettenähtud erisustega.

#### **§ 2. Kaitseala asukoht**

(1) Kaitseala asub Lääne-Viru maakonnas Rakvere linnas.

(2) Kaitseala välispiir ja vööndite piirid on esitatud kaardil määruse lisas<sup>2</sup>.

#### **§ 3. Kaitseala valitseja**

Kaitseala valitseja on Keskkonnaamet.

#### **§ 4. Kaitse alla võtmise ja piirangute põhjendused**

Määruse seletuskirjas<sup>3</sup> on esitatud põhjendused:

- 1) kaitse alla võtmise eesmärkide vastavuse kohta kaitse alla võtmise eeldustele;
- 2) loodusobjekti kaitse alla võtmise otstarbekuse kohta;
- 3) kaitstava loodusobjekti tüübi valiku kohta;
- 4) kaitstava loodusobjekti välis- ja vööndite piiride kulgemise kohta;
- 5) kaitsekorra kohta.

## **2. peatükk KAITSEKORRA ÜLDPÕHIMÕTTED**

### **§ 5. Lubatud tegevus**

(1) Inimestel on lubatud viibida ning korjata marju, seeni ja muid metsa kõrvalsaadusi kogu kaitsealal.

(2) Telkimine ja lõkketegemine on lubatud õuemaal. Mujal on lõkketegemine lubatud kaitseala valitseja nõusolekul.

(3) Kaitsealal on lubatud sõidukiga ja maastikusõidukiga sõitmine teedel, jalgrattaga ka radadel. Sõidukiga ja maastikusõidukiga sõitmine väljaspool teid on lubatud järelevalve- ja päästetöödel, kaitseala valitsemise ja kaitse korraldamisega seotud tegevusel, kaitseala valitseja nõusolekul teostataval teadustegevusel ning kaitse-eeskirjaga lubatud töödel. Maastikusõidukiga sõitmine on lubatud kaitseala valitsejaga kooskõlastatud suusaradade sissesõitmisel ja hooldamisel.

### **§ 6. Keelatud tegevus**

Kaitseala valitseja nõusolekuta on kaitsealal keelatud:

- 1) muuta katastriüksuse kõlvikute piire ja sihtotstarvet;
- 2) koostada maakorralduskava ja teha maakorraldustoiminguid;
- 3) kehtestada detail- ja üldplaneeringut;
- 4) lubada ehitada ehitusteatisel kohustusega või ehitusloakohustuslikku ehitist;
- 5) anda projekteerimistingimusi;
- 6) anda ehitusluba;
- 7) rajada uut veekogu, mille pindala on suurem kui viis ruutmeetrit, kui selleks ei ole vaja anda vee erikasutusluba, ehitusluba ega esitada ehitusteatisi.

### **§ 7. Tegevuse kooskõlastamine**

(1) Kaitseala valitseja ei kooskõlasta tegevust, mis kaitse-eeskirja kohaselt vajab kaitseala valitseja nõusolekut, kui see võib kahjustada kaitseala kaitse-eesmärgi saavutamist või kaitseala seisundit.

(2) Kui tegevust ei ole kaitseala valitsejaga kooskõlastatud või tegevuses ei ole arvestatud kaitseala valitseja kirjalikult seatud tingimusi, mille täitmisel tegevus ei kahjusta kaitseala kaitse-eesmärgi saavutamist või kaitseala seisundit, ei teki isikul, kelle huvides nimetatud tegevus on, vastavalt haldusmenetluse seadusele õiguspärasest ootust sellise tegevuse õiguspärasuse suhtes.

## **3. peatükk SIHTKAITSEVÖÖND**

### **§ 8. Sihtkaitsevööndi määratlus**

(1) Sihtkaitsevöönd on kaitseala osa seal väljakujunenud või kujundatavate koosluste säilitamiseks.

(2) Kaitsealal on Rakvere tammiku sihtkaitsevöönd.

### **§ 9. Sihtkaitsevööndi kaitse-eesmärk**

Rakvere tammiku sihtkaitsevööndi kaitse-eesmärk on pinnavormi, laiialehise metsakoosluse, bioloogilise mitmekesisuse ning tammepässiku ja selle elupaikade kaitse.

### **§ 10. Lubatud tegevus**

(1) Sihtkaitsevööndis on lubatud kuni 50 osalejaga rahvaürituse ja kooli spordiürituse korraldamine ettevalmistatud radadel.

(2) Kaitseala valitseja nõusolekul on sihtkaitsevööndis lubatud:

- 1) rohkem kui 50 osalejaga rahvaürituse korraldamine;
- 2) koosluse kujundamine vastavalt kaitse-eesmärgile;
- 3) kaitsealuste liikide elutingimuste säilitamiseks vajalik tegevus;
- 4) tootmisotstarbeta rajatise püstitamine kaitseala tarbeks;
- 5) olemasolevate rajatiste hooldustööd.

### **§ 11. Keelatud tegevus**

Sihtkaitsevööndis on keelatud, arvestades käesoleva määrusega sätestatud erisustega:

- 1) majandustegevus;
- 2) loodusvarade kasutamine.

## **4. peatükk PIIRANGUVÖÖND**

### **§ 12. Piiranguvööndi määratlus**

(1) Piiranguvöönd on kaitseala osa, mis ei kuulu sihtkaitsevööndisse.

(2) Kaitsealal on Rakvere tammiku piiranguvöönd.

### **§ 13. Piiranguvööndi kaitse-eesmärk**

Rakvere tammiku piiranguvööndi kaitse-eesmärk on pinnavormi, maastikuilme ja bioloogilise mitmekesisuse kaitse.

### **§ 14. Lubatud tegevus**

(1) Piiranguvööndis on lubatud:

- 1) majandustegevus, arvestades käesoleva määrusega sätestatud erisustega;
- 2) kuni 50 osalejaga rahvaürituse korraldamine selleks ette valmistamata ja kaitseala valitseja nõusolekul tähistamata kohas.
- 3) biotsiidi, taimekaitsevahendi ja väetise kasutamine õuemaal.

(2) Piiranguvööndis on kaitseala valitseja nõusolekul lubatud:

- 1) rohkem kui 50 osalejaga rahvaürituse korraldamine selleks ettevalmistamata ja kaitseala valitseja nõusolekul tähistamata kohas;
- 2) hoonete püstitamine olemasoleval õuemaal ning rajatiste püstitamine.

### **§ 15. Keelatud tegevus**

(1) Piiranguvõõndis on keelatud:

- 1) uue maaparandussüsteemi rajamine;
- 2) maavara kaevandamine;
- 3) puhtpuistute kujundamine ja energiapuistute rajamine;
- 4) uuendusraie.

(2) Piiranguvõõndis on keelatud puidu kokku- ja väljavedu külmumata pinnaselt. Kaitseala valitseja võib lubada puidu kokku- ja väljavedu, kui pinnas seda võimaldab.

## **5. peatükk LÕPPSÄTTED**

### **§ 16. Määruse jõustumine**

Käesolev määrus jõustub kümnendal päeval pärast Riigi Teatajas avaldamist.

### **§ 17. Määruse muutmine**

Vabariigi Valitsuse 21. detsembri 1999. a määrus nr 407 „Rakvere tammiku maastikukaitseala kaitse-eeskirja ja välispiiri kirjelduse kinnitamine” tunnistatakse kehtetuks.

### **§ 18. Menetluse läbiviimine**

Määruse menetlus viidi läbi keskkonnaministri 11. mai 2016. a käskkirjaga nr 1-2/16/439 algatatud haldusmenetluses. Menetluse ülevaade koos ärakuulamise tulemustega on esitatud käesoleva määruse seletuskirjas.

### **§ 19. Vaidlustamine**

Määrust on võimalik vaidlustada, esitades kaebuse halduskohtusse halduskohtumenetluse seadustikus sätestatud korras, osas, millest tulenevad kinnisasja omanikule või valdajale õigused ja kohustused, mis puudutavad kinnisasja kasutamist või käsutamist.

<sup>1</sup> Ala võeti kaitse alla Vabariigi Valitsuse 27. jaanuari 1939. a otsusega ning kaitsekord kinnitati Eesti NSV Ministrite Nõukogu 5. juuni 1959. a määrusega nr 218 „Abinõudest parkide säilitamiseks ja korrastamiseks vabariigis”. Vabariigi Valitsuse 21. detsembri 1999. a määrusega nr 407 „Rakvere tammiku maastikukaitseala kaitse-eeskirja ja välispiiri kirjelduse kinnitamine” nimetati ala Rakvere tammiku maastikukaitsealaks.

<sup>2</sup> Kaitseala välis- ja võõndite piirid on kantud määruse lisas esitatud kaardile, mille koostamisel on kasutatud Eesti põhikaarti (möötkava 1 : 10 000) ja maakatastri andmeid. Kaardiga saab tutvuda Keskkonnaametis, Keskkonnaministeeriumis, keskkonnaregistris ([register.keskkonnainfo.ee](http://register.keskkonnainfo.ee)) ja maainfosüsteemis ([www.maaamet.ee](http://www.maaamet.ee)).

<sup>3</sup> Seletuskirjaga saab tutvuda Keskkonnaministeeriumi veebilehel [www.envir.ee](http://www.envir.ee).

Jüri Ratas  
Peaminister

Marko Pomerants  
Keskkonnaminister

Aivar Rahno  
Riigikantselei istungiosakonna juhataja  
riigisekretäri ülesannetes



LISA 2. VÄÄRTUSTE KOONDTABEL

Jrk	Väärtus	Kaitse-eesmärk 30 aasta perspektiivis	Ohutegur	Meede	Oodatud tulemus kaitsekorraldusperioodi lõpul
2.1	Laialehine mets	Laialehine mets on säilinud soodsas seisundis vähemalt 21 ha-l.	Tammega konkureerivad puu- ja põõsaliigid	SKVs tammede võradesse kasvanud puude ja põõsaste eemaldamine. PVs konkureerivate liikide väljaraiumine hooldusraietega ja vastavalt vajadusele ala niitmine võsa takistamiseks.	Laialehine mets on säilinud soodsas seisundis vähemalt 21 ha-l.
2.2	Tammepässik	Tammepässiku kasvukohaks sobiv vanade tammedega mets on säilinud heas seisundis.	Taristu hooldamise käigus tammepässiku kasvukoha kahjustamine	Administratiivmeede: Kaitseala valitseja seab tingimusi olemasolevate rajatiste hooldamisele.	Tammepässiku kasvukohaks sobiv vanade tammedega mets on säilinud heas seisundis.
2.3	Maastik	Metsaga kaetud pinnavorm ja seda ilmestavad kooslused (lage niit 0,2 ha ja puisniiduilmeline ala 0,3 ha) on säilinud heas seisundis.	Ehitustegevus  Võsastumine, kinnikasvamine	Administratiivmeede: Kaitseala valitseja seab tema nõusolekut vajavatele tegevustele tingimusi selliselt, et kaitse-eesmärgiks olevad väärtused (sh pinnavorm) säiliks. Võsaraie, niitmine	Metsaga kaetud pinnavorm ja seda ilmestavad kooslused (lage niit 0,2 ha ja puisniiduilmeline ala 0,3 ha) on säilinud heas seisundis.

### LISA 3. KAITSEKORRALDUSKAVA AVALIKKUSE KAASAMISE MATERJALID

#### **Rakvere tammiku MKA** **kaitsekorralduskava koosolek** Rakvere, 06.10.2017

Koosolekut viis läbi Liggi Namm  
Protokollis Riina Kotter

Osalejad:

Keskonnaamet (KeA): Liggi Namm, Riina Kotter, Maret Vildak, Riina Pomerants, Liilia Tamm.  
Rakvere linnavalitsus: Taavi Saar, Anu Otsma, Riin Sikka.

Algus: 9.00

Lõpp: 10.10

Kergliiklusteede planeerimine: läbi tammiku kulgev tee saab olla ilma asfaltkatteta, kulgemine selliselt, nagu KeA maakonna teemaplaneeringul kooskõlastas. Õie tn kergliiklustee - tammiku poole on võimalik rajada olemasoleva tee laiendusena. Oos on üks kaitse-eesmärkidest, ei saa lubada, et tee laiendamisel oosi tasandatakse. Teed saab laiendada arvestades olemasolevat looduslikku olukorda. Täpseid plaane linnavalitsusel kergliiklustee osas pole veel paigas. Murekoht on Tammiku tn, kus jalakäijatel pole võimalik liigelda, on mõeldud ka kergliiklustee peale, aga praegu töös veel pole. Olemasoleva tee laiendusena saab kaitsealale rajada.

Mänguväljak: planeeringus on kavandatud võrkpalliplats, kunagi on olnud, konkreetseid plaane ei ole. Praegu on tegemist heinamaaga, tegemist on sihtkaitsevööndiga, kaitse-eeskiri lubab ainult kaitseala tarbeks rajatiste püstitamist. Kas platsi peaks niitma? Postid tuleks ära koristada, isetekkeline lõkkekoht ära koristada. Korra aastas võiks platsi niita, KeA vaatab taimestiku üle. Kas linnal on huvi niita? Lagendiku osa korra aastas niita. Hariduslikul eesmärkidel rajatiste püstitamine on kaalutusotsus, kui linn on huvitatud. Kui sinna midagi püstitada, siis taristu hooldamine jääb linna kohustuseks. Panna kavasse III prioriteedi tegevusena väliõppeklassi rajamine õpperaja arendusena.

Lemmikloomad. Panna infotahvlile, et koerad peavad rihma otsas olema. Praegu on kastid lemmikloomade väljaheidete jaoks mõlemas tammiku otsas. Tavaprügikaste pole vaja panna igale poole, infotahvlile prügi kohta meeldetuletus (kui jaksad kaasa võtta, jaksad ära viia vms).

Tammiku keskosa. Surnuaiast põhja pool on vanad pingid ja laud. Kas need likvideerida või asendada uuega? Olemasolevate rajatiste hooldus on eeskirjaga lubatud. Kalmistu otsas olevat heinamaad võiks hooldada, kunagi oli seal rattasõiduring. Seda kohta tuleks väljas vaadata. Taavi Saar: Kas ajaloolist rattaringi eksponeerida? Taavi pooldab ala hooldamist ja eksponeerimist. Vaadata enne, mis looduses on, siis otsustada. Kui eksponeerida, siis tuleb ka infotahvel paigaldada. Praegu ei hooldata regulaarselt, regulaarne hooldus on ainult peateel. Kui rattaringi ei eksponeeri, siis võiks pigem lasta see koht kinni kasvada, hooldada ainult surnuaia ümbrust. Otsus tehakse lähtuvalt välitöödest ja tammepässikust.

Rajad. Tegelikult tuleks suurt teed regulaarsemalt hooldada. Linn peaks tellima regulaarse hoolduse hankega. Kaitsekorralduskavasse tehakse kaart, kus määratakse ära teede kasutus/hooldus. Vajalik välitöö. Rattasõit pigem hooldatavatel radadel. Probleemne ala on järsk kallas, vähemalt kolm rada trepi kõrval, käiakse harjutamas ratastega. Viimase paari aastaga on rattasõitjad hakanud kasutama rohkem Palermo radasid. Rattasõidu osas suhelda rattaklubidega. Radade kaardistamine on oluline, siis saab linn ka kulud kokku arvutada, määrata hoolduse sagedus ja prioriteetid radade kaupa.

Suusaradade hooldus. Suusaradade sisse sõitjad ei peaks võsa ja puude lõikust tegema. Pärnad, mida on juba varem lõigatud, moodustavad oksapuntra lõigatud koha asemele. Pärnade lõikust peaks tegema arborist, kes vaatab puud tervikuna. Kujundada pärnad vastavalt sellele, et need ei segaks tervisesportlasi, mitte rohkem. See lisatakse kaitsekorralduskavasse.

Piiranguvöönd. Piiranguvööndis on hooldusraied lubatud. Kas liigilise koosseisu kujundamiseks peaks seal raiet tegema? Piiranguvööndi ala võib kujundada, nt männid välja, et säiliks tammik ja ka teisi liike. Praegu on liigiliselt mitmekesine.

Kujundusraied sihtkaitsevööndis. Mõned laigud võiks välja valida, kus häile järjepidevalt hooldada. Proovida väikese ala peal. Hooldada juba olemasolevaid häile, kus juba järelekasvu on. Pannakse kavasse kaardile, enne valitakse koos konkreetsed kohad välja. Kujundada ainult siis, kui järjepidevus on tagatud!

Eesti 100. Selleks on vaja tammikut eeskätt piiranguvööndis korrastada, aga ka teede ääres. Ohtlikud puud võib eemaldada. Piiranguvööndis korrastamine lubatud ja ei vaja KeA nõusolekut.

Kaitsealused liigid. Tammepässik, II kaitsekategooria, Eestis ainus leiukoht. Igal aastal näha ei ole, viimati nähti 2014. a peatee ääres. Tegemist suure puuga, ohustatud ei ole. Kopsusamblik on ka radade ääres. Kooskõlastuste raames saab kaitsealuste liikide kaitseks tingimusi seada. Liikide pärast pole vajalik töid teha.

Erakinnistu. Detailplaneering on koostamisel, linnavalitsuses praegu läbivaatamisel. Detailplaneering on vaja Keskkonnaametile kooskõlastuseks saata. Detailplaneeringut saab kehtestada ainult kaitseala valitseja nõusolekul.

**Rakvere tammiku MKA**  
**kaitsekorralduskava tööversiooni tutvustav avalik koosolek**  
Rakvere, 06.03.2018

Koosoleku juhataja: Liggi Namm, Keskkonnaameti kaitse planeerimise spetsialist  
Protokollija: Tanika Ojasild, Keskkonnaameti kaitse planeerimise spetsialist  
Osalejad: Eva Samolberg-Palmi (Virumaa Teataja), Kristi Kurve (KKI), Riina Pomerants, Riina Kotter (KeA)

Algus: 15:00

Lõpp: 15:50

Liggi Namm juhatab koosoleku sisse ja tutvustab kaitsekorralduskava (ettekannet).

Arutelu ja küsimused:

Eva Samolberg-Palmi: Kas inimeste poolt on tulnud teavitusi rikkumiste kohta Rakvere tammiku maastikukaitsealal?

Liggi Namm: Inimesed on helistanud kui näevad, et võsa eemaldatakse või puude oksid lõigatakse. Aga linnavalitsus on nendest töödest teadlik olnud ja tegevus on kooskõlastatud.

Riina Kotter: Rakvere tammiku maastikukaitsealal on rikkumised tingitud ratturite poolt. Ratturid sõidavad väljaspool põhiradu ja rikuvad sellega pinnast.

Eva Samolberg-Palmi: Saan aru, et põhiradadel pole probleemi aga kohad, kus radasid üldse ei lähe seal on see problemaatiline?

Liggi Namm: Jah, pinnasekahjustused on eriti hästi näha järskudest nõlvadest sõitmise tagajärjel kohtades, kus radu pole.

Eva Samolberg-Palmi: Aga mis siis võiks teha, et seda vältida?

Riina Kotter: Rahvaürituste korraldamisel jälgida rangelt seda, et kasutataks õigeid radasid. Seda saame reguleerida ka kooskõlastuse kaudu. Selleks on oluline, et inimesed oleks teavitatud.

Liggi Namm: Inimeste teavitamisel oleks abiks kui nt Virumaa Teataja sellele enda artiklis tähelepanu juhiks.

Eva Samolberg-Palmi: Näitasite kaardil, et Rakvere tammiku maastikukaitsealal on lemmikloomade väljaheidete jaoks prügikastid. Kas loomade tagant koristamine on tammikus probleem?

Riina Kotter: Teadaolevalt massilist probleemi tammikus pole, nii suured kogused metsas ei ole, et oleks hakanud looduslikku kooslust mõjutama.

Liggi Namm: Raja pealt korjatakse üldiselt ikka ära.

Riina Kotter: Teine probleem seoses lemmikloomadega on see, et inimesed lasevad enda lemmikloomadel vabalt joosta, ei löastata neid tammikus. See aga häirib jalutajaid ja jooksjaid ning võib ka mõjutada lindude pesitsemist.

Eva Samolberg-Palmi: Linnupojad võivad ju ka mõne aja maa peal ekselda. Seega võivad lemmikloomad neid ka ohustada.

Eva Samolberg-Palmi: Mis võõndisse jääb see Rakvere tammikus olev põlenud maja?

Liggi Namm: See asub piiranguvööndis.

Eva Samolberg-Palmi: Kas selle majaga planeeritakse midagi teha?

Riina Pomerants: Keskkonnaamet just kooskõlastas sellele maaüksuse detailplaneeringu.

Liggi Namm: Juhul kui Rakvere tammiku maastikukaitseala piiranguvöönditesse keegi midagi ehitada tahab, siis selleks on vaja see tegevus kooskõlastada Keskkonnaametiga.

## 14.02.2018 ajalehes Virumaa Teataja avaldatud kuulutus

- enesetäienduse ja -teostuse võimalusi
- erialast täiendkoolitust
- sõbralikku ja aktiivset töökollektiivi

Motivatsioonikiri koos elulookirjelduse, haridust tõendava dokumendi koopia ja palgasooviga saata Tapa Vallavalitsuse aadressil Pikk 15, 45106 Tapa linn või e-posti aadressil vallavalitsus@tapa.ee hiljemalt 26. veebruariks 2018. Ametikohtale asumine esimesel võimalusel.

**Täiendav info:** abivallavanem Riho Tell, telefon 514 3750, riho.tell@tapa.ee



### KESKKONNAAMET

#### RAKVERE TAMMIKU MAASTIKUKAITSEALA KAITSEKORRALDUSKAVA KOOSTAMINE

Keskkonnaamet teatab, et koostamisel on Rakvere tammiku maastikukaitseala kaitsekorralduskava. Kaitsekorralduskavaga kirjeldatakse ala eesmärgiks olevaid loodusväärtusi, positiivseid ja negatiivseid mõjutegurid ning kaitsemeetmeid, mida on vaja rakendada negatiivsete mõjutegurite vähendamiseks. Kaitsekorralduskava sisaldab ka tegevuste tabelit, kus vajalikud tegevused on määratletud koos tõenäolise läbiviimise aja ja maksumusega.

**Kaitsekorralduskava tööversiooni avalik koosolek toimub 06.03.2018 kell 15 Keskkonnaameti Rakvere kontoris (Kunderi 18).**

Kohale on oodatud kõik asjast huvitatud.

Kaitsekorralduskava tööversiooniga saab tutvuda Keskkonnaameti veebilehel [www.keskkonnaamet.ee](http://www.keskkonnaamet.ee) ning Rakvere linnavalitsuse kodulehel [www.rakvere.kovtp.ee](http://www.rakvere.kovtp.ee).

Lisainfo: Liggi Namm, 325 8404, [liggi.namm@keskkonnaamet.ee](mailto:liggi.namm@keskkonnaamet.ee)

tused moodustasid esikolmiku Pekka Laidinen, Janno Malm (Rakvere) ja Veljo Mõek (Tapa). Meesveteranide 50+ klassis võtsid medalid Jaanus Lokotar (Kadrina), Allar Raudla (Võsu) ning Aarne Ruuto (Kadrina).

Meesveteranide 60+ klassis tõusid pjedestaalile Allan Krall (Aseri), Kunnar Vahtras (Võsu) ja Tiit Järve (Kunda).

Õrnest soost veterane ja-guus vaid 40+ arvestusse. Esime-

Hanson Aserist.

Meeste paarismängus ei olnud sel aastal vastaseid Pekka Laidinenile ja Janno Malmile. Teise koha hõivasid Mihkel Niinemets (Väike-Maarja) ja Jaanus Lokotar. Kolmanda koha teenis Aseri paar Nikita Kõnsa – Nadarian Berija.

Naispaaride seas võitsid kirkaimad medalid Tatjana Tšistjakova ning Reelica Hanson. Neile järgnesid Rebeca Hanson ja

ning Anita Kostap.

Segapaaride mõõduvõttes ei olnud vastaseid raskekahurvääle. Taas tõusid pjedestaali kõrgeimale astmele Kristo Kaukula ja Tatjana Tšistjakova. Hõbemedali võitsid Pekka Laidinen ning Reelica Hanson. Kolmandaks tulid Rebeca Hanson ja Janno Malm.

Peagi toimuvad Viru-Nigulaste noorte Lääne-Virumaa meistri-võistlused lauatennises.

kuid kahes viimas mised võideti 109: na Tehnikatülikoo ja 95:72 BC Rapla

Koha otse veelis kindlustanud R on vahegrupi turr kuue võiduga Neid seiravad kah maha jäävad ja l gu vähem pidanu sed. (VT)

### KUULUTUSED

#### TEENUS

Elektritööd. Tel 5565 6868.

Ennustusliin. 900 3014, 95 s min.

Paakautod (8 m<sup>3</sup> ja 4,2 m<sup>3</sup>) tühjendavad setekaeve ja välikäimlaid. Tel 5194 4298, 5381 9930.

Plekksepatööd Rakveres Rägavere tee 48. Helista 5346 8877.

Rakvere Küttesalong, Jaama pst 5 – küttesüsteemide müük, paigaldus ja hooldus (pottsepp, korstnapühkija, keskküttespetsialist, soojuspumpaspetsialist). 558 6786, [kyytesalong@gmail.com](mailto:kyytesalong@gmail.com), [www.kyytesalong.ee](http://www.kyytesalong.ee).

Veoteenus kaubabussiga. Tel 506 1547.

Kogemustega ehitaja teeb kõiki üldehitus- ja remonditööd. Sealhulgas ka plaatimist ja torutööd. 5845 1111.

KV Bänd – tantsumuusika igale eale. Soovi korral ka õhtujuht. Tel 521 1269.

Ohtlike puude langetamine, puuhooldustööd ja kändude freesimine. Kutsetunnistusega arborist. [www.puulangetus.eu](http://www.puulangetus.eu), tel 5822 8154.

Ohtlike puude langetamine. Tel 505 4983, [www.ohtlik.ee](http://www.ohtlik.ee).

Tantsuks mängib Kalevband. Tel 518 5318.

Teeme kõiki lammutustöid. Tel 5330 5970.

**VIRU MATUSETEENUSED**  
Rakveres Kunderi 6.  
Tel 322 3046, külmik.  
Matuseabi 24 h. 516 1480.

Veame ära kasutatud mööblit ja kodutehnikat, vanametalli jm kolu. Lammutustööd. Prügimäele vedu. Küttepuud. Tel 507 4958.

#### TÖÖ

Üld- ja vannitubade ehitus Norras. 515 7377.

Erimell AS Rakveres pakub tööd teotahetelisele ausale ja kohusetundlikule laotöölisele. CV saata [janek@erimell.ee](mailto:janek@erimell.ee). Lisainfo 5342 8297.

OÜ Puider Pajustis pakub tööd tööstukijuhile ja abitöötajale. Info tööpäeviti kella 10–16 telefonil 529 4854.

Pakun tööd krohvijatele ja abitöölisele Soomes. Võimalik väljaõpe. Tel 5837 2517.

Puiduettevõtte Baltic Log Cabins OÜ otsib tootmistöölisi. Töökoht Väike-Maarjas. E-R 8–17. Tel 324 2426.

Rakvere Piimaühistu otsib raamatupidajat. Töökuulutuse leiab [www.rpy.ee](http://www.rpy.ee).

Toidukauplus Rakveres vajab müüjat. Tel 522 4037.

#### KAOTATUD



11. veebr kadunud Rakveres Mäe tänaval hall triibuline isane kastreeritud kass. Nimi Barni. Kui näed, palun helista 5558 8522. Täname.

#### MÜÜK

Küti saeveskis saematerjal ja palgisaagimise teenus (al 24 € tm). Info 508 9215, saeveski.toomoonu.ee.

Müüa uus naiste Vero Moda kasukas (nr 44–46 S/M). Tel 5833 0153.

#### KASUTATUD



Märkide ost. 100 € tk

Müüa soodsalt väh kvaliteetsed Soome Premio 9 (1850 x 40) 42. Tel 5558 3790.



Ostan veneaegseid lauanõusid, lillevaas lusikaid, mänge ja m namaale, käsitööraar vikuid, rahvariideid ja vara. Tel 5639 7329.



## LISA 7. FOTOD

Kui ei ole märgitud teisiti, on fotode autor Liggi Namm



**Foto 1.** Tammepässik Rakvere tammiku MKAl. Autor: Katrin Jürgens, 2014





**Foto 2.** Võrkpallivõrgu hoidmise postid lagedal niidul.



**Foto 3.** II MS aegne saksa armee sõdurite kalmistu.





**Foto 4.** Küteditamisohvrите mälestusmärk „Okaskroon”.



**Foto 5.** Kaitseala põhjapiiri tähis Tammetõru tänava poolses osas.





Foto 6. Öpperaja infotahvel.



Foto 7. Vaate avamise koht.





**Foto 8.** Näide pingist kaitseala lõunaosas.



**Foto 9.** Näide pingist kaitseala põhjaosas.





**Foto 10.** Prügikast lemmikloomade väljaheidete jaoks.





**Foto 11.** Mootorsõiduki sõitmist keelav märk õpperaja kalmistupoolses otsas.



**Foto 12.** Renoveeritud trepp Õie tn poolsel nõlval.





**Foto 13.** Näide põhiraja ääre hooldusest.



**Foto 14.** Piiranguvööndi noor tammik, mis vajab hooldusraiet.





**Foto 15.** Piiranguvööndis asuvad haavad, mis on vaja eemaldada.



**Foto 16.** Puisniiduilmeline ala.





**Foto 17.** Raja ääres olev madalate okstega pärn, mille okste kärpimist on tehtud vastavaid teadmisi omamata.



**Foto 18.** Pehkinud infotahvli alus.



