

KINNITATUD
Keskkonnaameti
peadirektori 14.02.2018
käskkirjaga nr 1-2/18/4

Asva hoiuala kaitsekorralduskava 2018–2027



Keskkonnaamet 2017

SISUKORD

1. SISSEJUHATUS	6
1.1. Ala iseloomustus.....	6
1.2. Maakasutus	7
1.3. Huvigrupid.....	8
1.4. Kaitsekord.....	9
1.5. Uuritus	9
1.5.1. Läbiviidud inventuurid ja uuringud.....	9
1.5.2. Riiklik seire	9
1.5.3. Inventuuride ja uuringute vajadus	9
2. VÄÄRTUSED JA KAITSE-EESMÄRGID	10
2.1. Elustik.....	10
2.1.1. Taimed.....	10
2.2. Kooslused	11
2.2.1. Kadastikud (5130).....	14
2.2.2. Kuivad niidud lubjarikkal mullal (6210*).....	15
2.2.3. Lood (alvarid) (6280*).....	16
2.2.4. Niiskuslembesed kõrgrohustud (6430).....	17
2.2.5. Aas-rebasesaba ja ürt-punanupuga niidud (6510)	17
2.2.6. Puisniidud (6530*).....	18
2.2.7. Liigirikkad madalsood (7230).....	18
2.2.8. Vanad laialehised metsad	19
2.2.9. Puiskarjamaad	20
3. ALA JA SELLE VÄÄRTUSTE TUTVUSTAMINE NING KÜLASTUSKORRALDUS	21
4. KAVANDATAVAD KAITSEKORRALDUSLIKUD TEGEVUSED JA EELARVE	22
4.1. Tegevuste kirjeldus.....	22
4.1.1. Inventuurid ja uuringud	22
4.1.2. Poollooduslike koosluste taastamine ja hooldamine	22

4.1.3. Tähiste paigaldamine.....	25
4.1.4. Kaitse-eesmärkide muutmine	26
4.1.5. Kaitsekorralduskava tulemuslikkuse hindamine ja vahehindamine.....	26
4.1.6. Kaitsekorralduskava uuendamine.....	27
4.2. Eelarve.....	28
5. KAITSEKORRALDUSE TULEMUSLIKKUSE HINDAMINE.....	30
KASUTATUD KIRJANDUS	32
LISAD.....	33
Lisa 1. Väljavõtte hoiuala määrusest ja looduskaitseadusest	33
Lisa 2. Väärtuste koondtabel.	35
Lisa 3. Ulatuslike loodusõnnetuste likvideerimine ja metsakahjustuste leviku tõkestamine hoiualal....	38

KKK – kaitsekorralduskava

HA – hoiuala

KE – kaitse-eesmärk

KeA – Keskkonnaamet

RMK – Riigimetsa Majandamise Keskus

MO – maaomanikud/maahooldajad

KAUR – Keskkonnaagentuur

kat – kaitsekategooria

PR – Eesti ohustatud liikide punane nimestik

LoD – loodusdirektiiv, Nõukogu direktiiv 92/43/EMÜ looduslike elupaikade ning loodusliku taimestiku ja loomastiku kaitse kohta.

LoA – loodusala

lü/ha – loomühikut hektari kohta

Vastavalt looduskaitseaduse §-le 25 on kaitsekorralduskava hoiualade ja kaitsealade alapõhise kaitse korraldamise aluseks. Kaitsekorralduskava annab soovitusel kaitseala valitsejale kaitse-eesmärkide saavutamise parimatest viisidest, kuid ei loo õigusi ega kohustusi kolmandatele isikutele.

Kaitsekorralduskava kinnitab Keskkonnaameti peadirektor. Teave kaitsekorralduskava kinnitamise kohta avalikustatakse Keskkonnaameti kodulehel.

Käesoleva Asva hoiuala kaitsekorralduskava (edaspidi *KKK*) eesmärk on:

- anda lühike ülevaade kaitstavast alast (edaspidi *ala*) – selle kaitsekorrast, kaitse-eesmärkidest, rahvusvahelisest staatusest, maakasutusest, huvigruppidest ning alal läbiviidavast riiklikust seirest;
- analüüsida ala eesmarke ning anda hinnang iga põhiväärtuseks oleva liigi, elupaiga vm väärtuse seisundile;
- arvestades alale seatud eesmarke määrata mõõdetavad kaitse-eesmärgid ja kaitsekorralduse oodatavad tulemused kaitsekorraldusperioodi lõpuks ning 30 aasta perspektiivis;
- anda ülevaade peamistest väärtusi mõjutavatest teguritest, kirjeldada kaitseks vajalikke meetmeid koos oodatavate tulemustega;
- määrata põhiväärtuste säilimisele, taastamisele ja tutvustamisele suunatud kaitsekorralduslike tegevuste elluviimise plaan koos tööde mahu, koha, ulatuse kirjelduse ja orienteeruva maksumusega;
- luua alusdokument kaitseala kaitsekorralduslike tööde elluviimiseks ja rahastamiseks.

Kaitsekorralduskava koostamisel viidi läbi avalikkuse kaasamise koosolek 23.11.2017 Keskkonnaameti Kuressaare kontori saalis (Tallinna 22).

Kava koostas Keskkonnaameti kaitse planeerimise büroo kaitse planeerimise spetsialist Kadri Paomees (tel: 452 7764, e-post: kadri.paomees@keskkonnaamet.ee).

1. SISSEJUHATUS

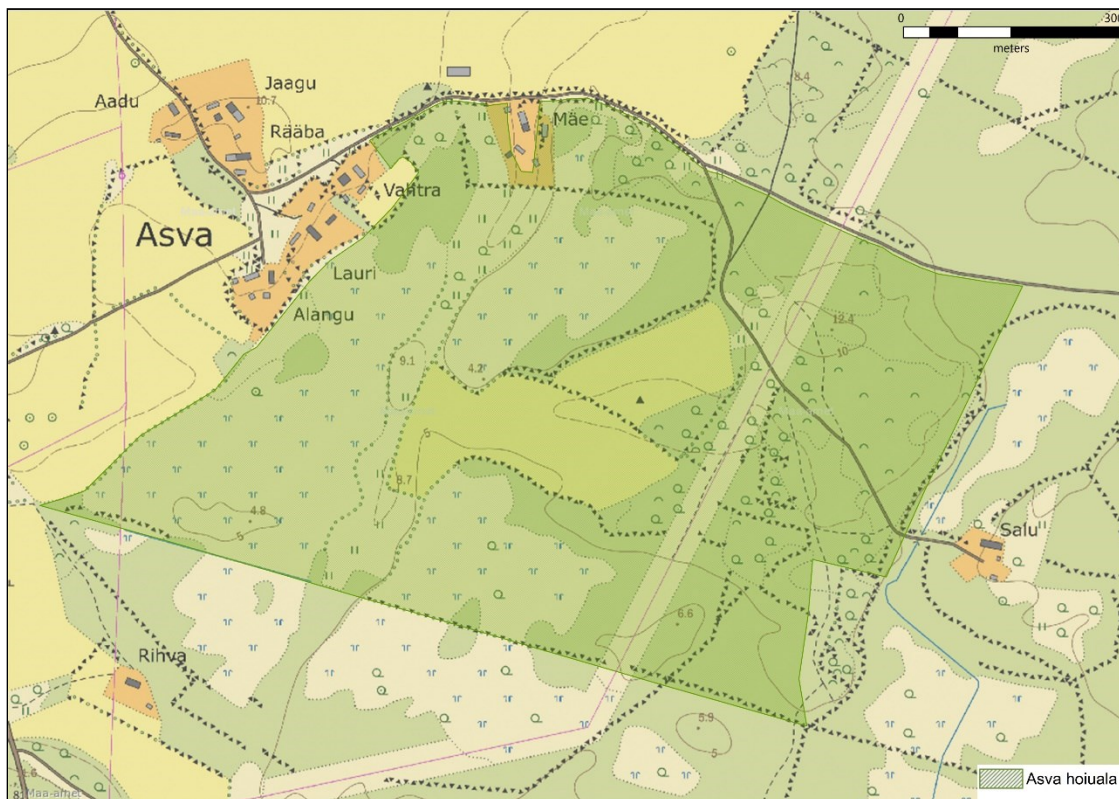
1.1. ALA ISELOOMUSTUS

Asva hoiuala asub Saare maakonnas Saaremaa vallas Asva külas. Hoiuala pindala on 63,5 ha. Asva hoiuala asukoht on näidatud joonisel 1.

Hoiuala on moodustatud 2006. aastal ja võetud kaitse alla Vabariigi Valitsuse 27.07.2006 määrusega nr 176 „Hoiualade kaitse alla võtmine Saare maakonnas”. Ala kuulub Natura 2000 alade võrgustikku Asva loodusala.

Asva hoiuala kaitse-eesmärk on loodudirektiivi I lisas nimetatud elupaigatüüpide, kadastikud (5130), kuivad niidud lubjarikkal mullal (*olulised orhideede kasvualad – 6210), lood (alvarid – *6280), sinihelmikakooslused (6410), puisniidud (*6530), liigirikkad madalsood (7230), vanad laialehised metsad (*9020) ja puiskarjamaad (9070), kaitse, samuti II lisas nimetatud liigi, kauni kuldkinga (*Cyripedium calceolus*), elupaikade kaitse. Hoiuala ja loodusala kaitse-eesmärgid kattuvad.

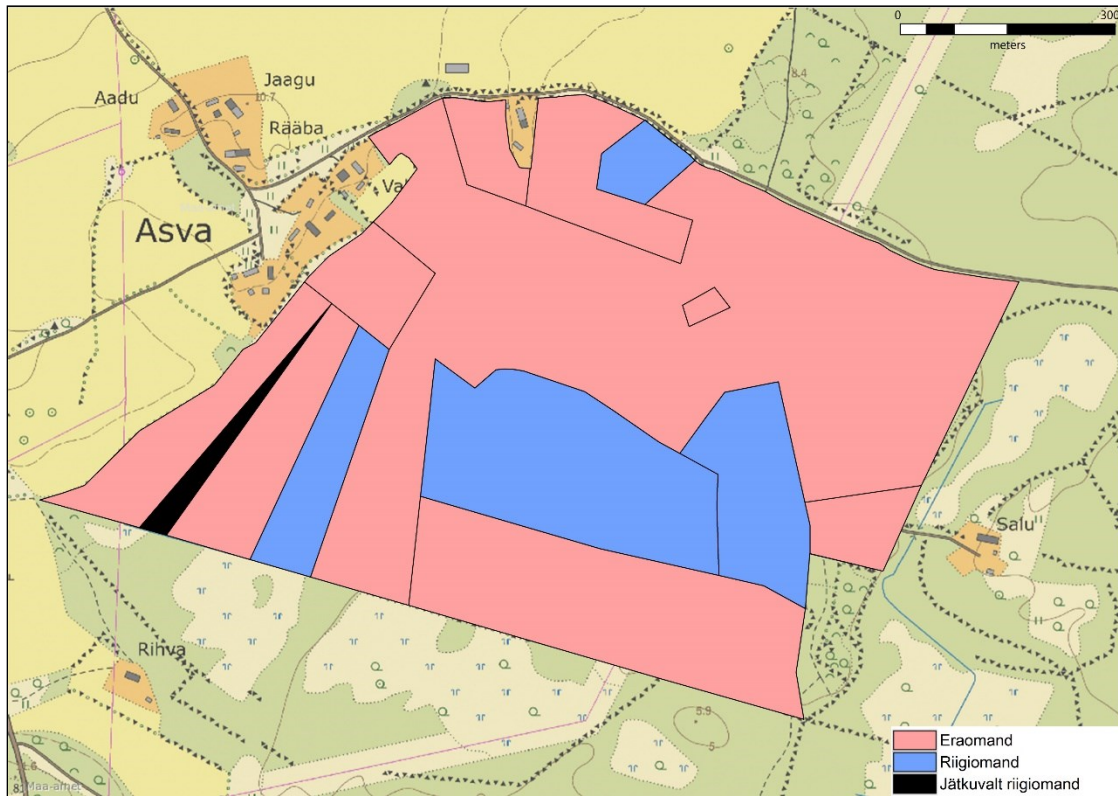
Kogu hoiualal on tegemist peamiselt poollooduslike kooslustega, hoiuala lääneosas on tegemist soisema alaga.



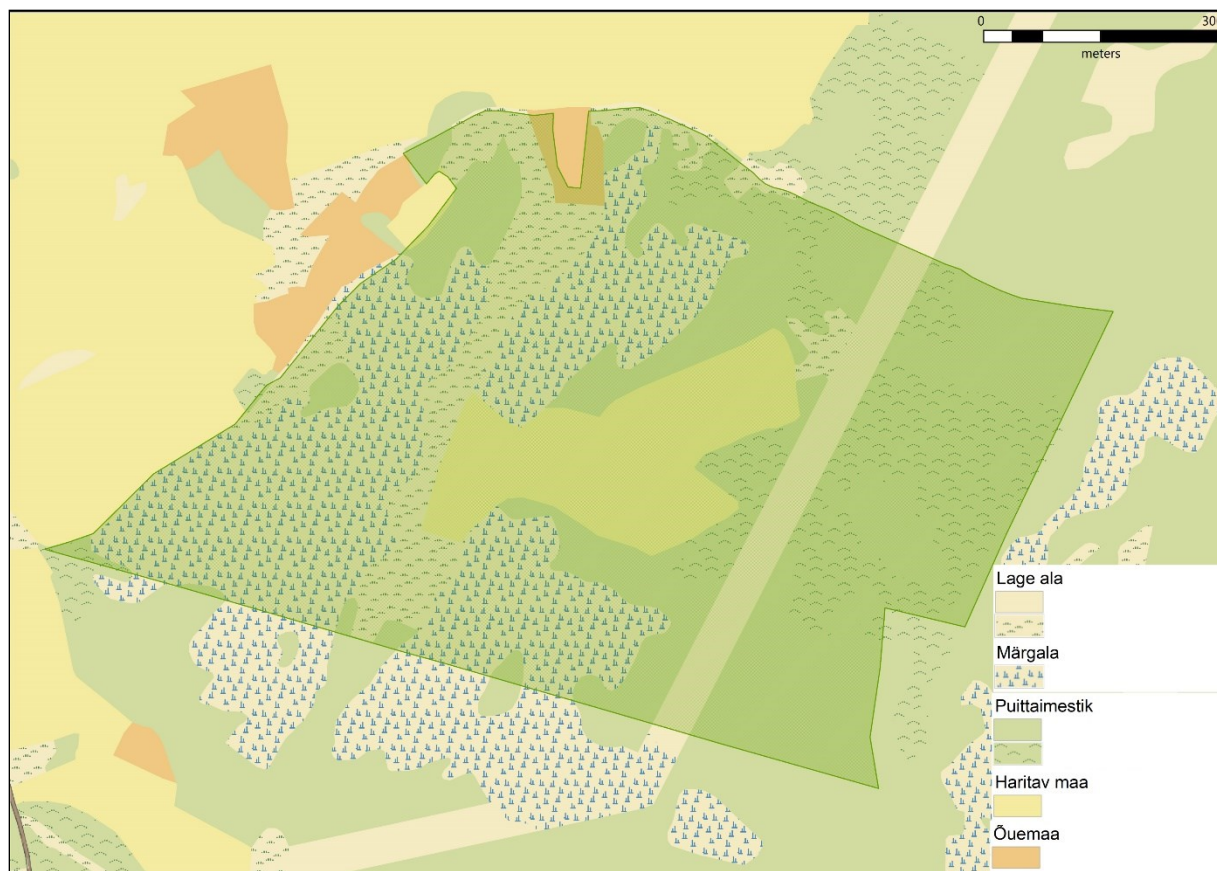
Joonis 1. Asva hoiuala asukohakaart (Põhikaart: Maa-ameti WMS rakendus, hoiuala piir: KAUR).

1.2. MAAKASUTUS

Asva hoiualal asub 13 maaüksust (vt joonis 2), 4 riigimandis (14,4 ha), 9 eraomandis (48,4 ha) ja natukene on ka jätkuvalt riigimandis olevat maad (0,7 ha). Kõlvikuliselt on enamus hoiualast kaetud puittaimestikuga kaetud maaga ja märgalaga, lisaks on haritavat maad ja lagedaid alasid ning natukene õuemaad (vt joonis 3).



Joonis 2. Asva hoiuala maaomandi jaotus (Põhikaart ja katastrikaart: Maa-amet, KAUR).



Joonis 3. Asva hoiuala kõlvikuline jaotus (Põhikaart: Maa-amet).

1.3. HUVIGRUPID

- **Keskkonnaamet** - kaitseala valitseja. Keskkonnaameti eesmärk on tagada ala eesmärgiks olevate väärtuste soodne seisund.
- **RMK** – praktiliste looduskaitsetööde teostamine riigimaadel ja ala külastuse korraldamine kaitseala väärtuste soodsa seisundi säilitamiseks ning tutvustamiseks.
- **Kohalikud elanikud/maaomanikud** – huvitatud ala majanduslikust kasutusest ja poollooduslike koosluste hooldamise ja loodushoiutoetuste võimalustest.
- **Saaremaa vald** – valla territooriumil kauni looduse ja tasakaalustatud elukeskkonna säilitamine.
- **Keskkonnainspeksioon** – järelevalve kaitstavatel aladel.

1.4. KAITSEKORD

Asva hoiuala on moodustatud Vabariigi Valitsuse 27.07.2006 määrusega nr 176 „Hoiualade kaitse alla võtmine Saare maakonnas”. Hoiuala kaitsekord tuleneb looduskaitseaduse § 4 lõikest 3, mille järgi on hoiuala elupaikade ja kasvukohtade kaitseks määratud ala, mille säilimise tagamiseks hinnatakse kavandavate tegevuste mõju ja keelatakse ala soodsat seisundit kahjustavad tegevused. Sama seaduse § 32 lõike 2 järgi on hoiualal keelatud nende elupaikade ja kasvukohtade hävitamine ja kahjustamine, mille kaitseks hoiuala moodustati ning kaitstavate liikide oluline häirimine, samuti tegevus, mis seab ohtu elupaikade, kasvukohtade ja kaitstavate liikide soodsa seisundi. Hoiualal ei ole valitseja nõusolekuta lubatud muuta katastriüksuse kõlvikute piire ja kõlviku sihtotstarvet; koostada maakorralduskava ja teostada maakorraldustoiminguid; kehtestada detailplaneeringut ja üldplaneeringut; lubada ehitada ehitusteatisel kohustusega või ehitusloakohustuslikku ehitist, sealhulgas lubada püstitada või laiendada lautrit või paadisilda; anda projekteerimistingimusi; anda ehitusluba; rajada uut veekogu, mille pindala on suurem kui viis ruutmeetrit, kui selleks ei ole vaja anda vee erikasutusluba, ehitusluba ega esitada ehitusteatisi; jahiulukeid lisaõõta. Hoiualal on metsaraie keelatud, kui see võib rikkuda kaitstava elupaiga struktuuri ja funktsioone ning ohustada elupaigale tüüpiliste liikide säilimist. Metsaseaduse kohase metsateatisel menetlemisel arvestatakse hoiuala kehtestamise eesmärki, mille alusel võib valitseja kohustada tegema kavandatavat metsaraiet kindlaks määratud ajal ning kasutama kavandatava raie korral kindlaks määratud tehnoloogiat. Hoiualal kavandatava tegevuse mõju elupaikade ja liikide seisundile hinnatakse keskkonnamõju hindamise käigus või looduskaitseaduse §-s 33 sätestatud korras.

1.5. UURITUS

1.5.1. LÄBIVIIDUD INVENTUURID JA UURINGUD

Hoiualal on läbi viidud loodusdirektiivi I lisas nimetatud elupaigatüüpide osaline inventuur (Meeli Mesipuu 2009. a ja 2012. a, Ott Luuk ja Peedu Saar 2015. a), mille raames on inventeeritud poollooduslikke kooslusi. Elupaigatüüpide varasemad andmed pärinevad aastast 2002.

1.5.2. RIIKLIK SEIRE

Hoiualal ei esine ühtegi riiklikku seirejaama või -ala.

1.5.3. INVENTUURIDE JA UURINGUTE VAJADUS

Vajalik on tulemusseire elupaigatüüpide osas, et hinnata nende esinduslikkuse ja seisundi muutusi. Vajalik on selgitada välja kauni kuldkinga esinemine, arvukus ja seisund hoiuala sobivates elupaikades.

2. VÄÄRTUSED JA KAITSE-EESMÄRGID

Hoiuala väärtuste ja neile seatud eesmärkide ülevaade tabeli kujul on esitatud lisas 2.

2.1. ELUSTIK

2.1.1. TAIMED

Nii hoiuala kui ka loodusala kaitse-eesmärgina on nimetatud II kaitsekategooria liik kaunis kuldking (*Cypripedium calceolus*), kuid inventeeritud alal liiki ei ole. Sobilikud elupaigad ja kasvukohad kaunile kuldkingale on hoiualal olemas ja esinemist alal kinnitavad ka kohalikud.

2.1.1.1. KAUNIS KULDKING (*CYPRIPEDIUM CALCEOLUS*)

II kat, LoD II, IV, LoA – jah, KE – jah, PR – ohulähedane

Liik kuulub Eesti ohustatud liikide punase nimestiku ohulähedasse kategooriasse ning üldist arvukuse trendi iseloomustab liigi arvukuse vähenemine (eElurikkus, 2012). Liigi kaitseks vajalikud tegevused tulenevad kauni kuldkinga tegevuskavast.

Kaunis kuldking on pikaealine puhmikuline taim, mis Lääne-Eestis ja saartel esineb kohati väga arvukalt. Tavalisimad kuldkinga kasvukohad on puisniidud ja hõredamad loometsad.

Asva hoiualal kuldkinga registreeritud ei ole, kuid sobivad elupaigad ja kasvukohad on alal olemas, ka kohalikud kinnitavad liigi esinemist alal. Metsakasvukohas ohustab kaunist kuldkinga eelkõige valgustingimuste halvenemine, kuid kavaga sinna tegevusi ette ei nähta, kuna hetkel see oht puudub ja pole täpselt teada, kus liik esineb. Tallamis- või korjamisoht ei ole alal praegu ohuks, sest ala ei ole väga külastatav. Karjatamine võib õiteilu küll veidi pärssida, kuid pikaealise taimena talub see liik ära söömist hästi ja kehvpoolsetel suvedel võib viljumise piiramine isegi hästi mõjuda. Siiski tuleks kuldkinga kasvukohas ala taastamisel niitusid mitte liiga lagedaks raadata (katvus u 0,3-0,5).

Kaitse-eesmärk

- **Pikaajaline (30 aasta) kaitse-eesmärk**

Kauni kuldkinga asurkonnad on elujõulised, elupaigad on heas seisundis.

- **Kaitsekorraldusperioodi kaitse-eesmärk**

Kauni kuldkinga esinemine on alal välja selgitatud, asurkonnad on elujõulised ja elupaigad heas seisundis.

- **Mõjutegurid ja meetmed**

- Andmete puudumine liigi esinemise, arvukuse ja seisundi hindamiseks.

Meede: selgitada välja liigi esinemine, arvukus ja seisund hoiuala sobivates elupaikades.

- Võsastumine, valgustingimuste halvenemine.

Meede: taastamine, karjatamine.

- Liigi elupaikade liigne avamine.

Meede: kasvukohas tuleb jälgida, et ala taastamisel niitu mitte liiga lagedaks raadata (katvus u 0,3-0,5).

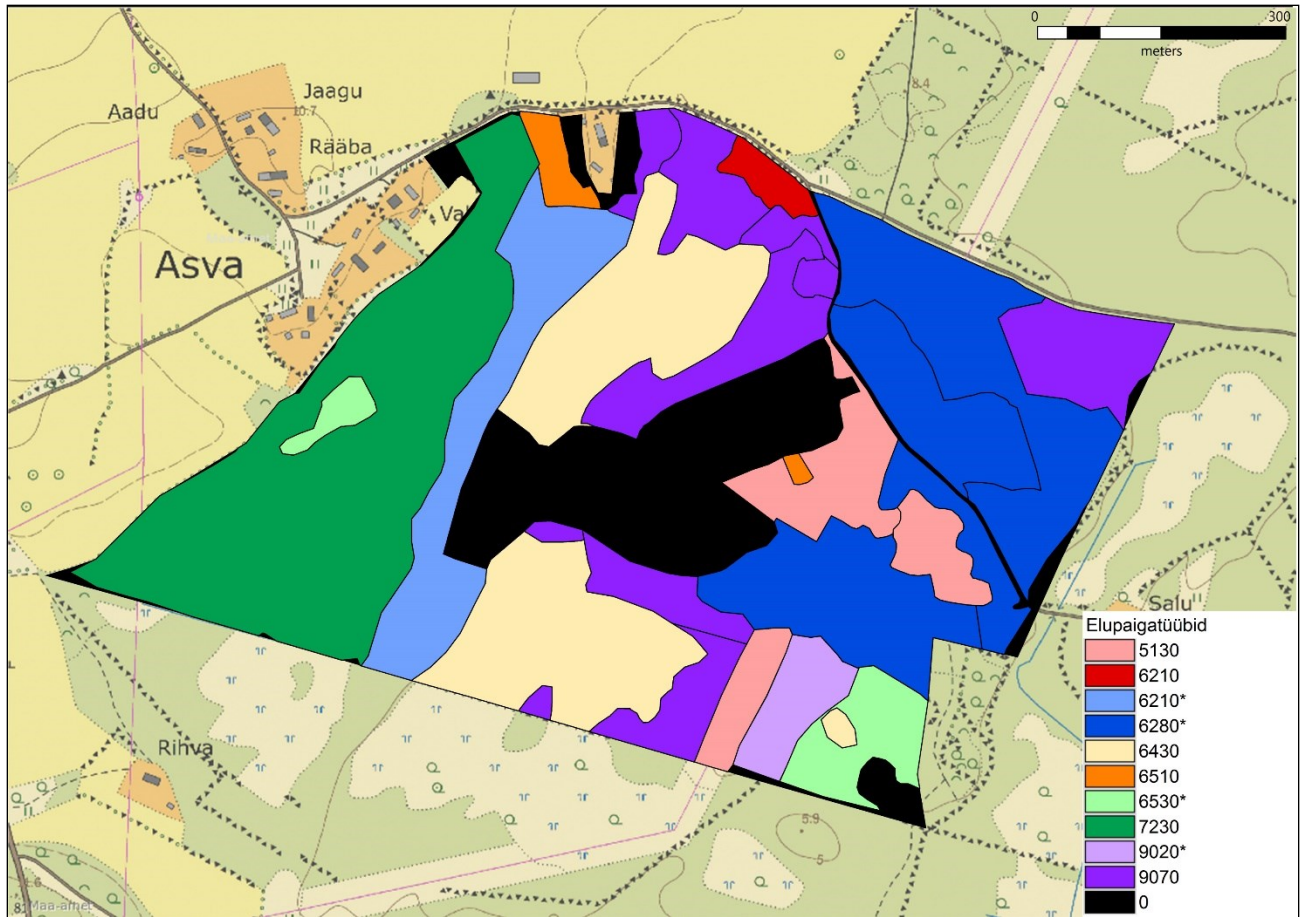
2.2. KOOSLUSED

Asva hoiuala ja loodusala kaitse-eesmärk on järgmiste loodusdirektiivi I lisas nimetatud elupaigatüüpide kaitse: kadastikud (5130), kuivad niidud lubjarikkal mullal (*olulised orhideede kasvualad – 6210), lood (alvarid – *6280), sinihelmikakooslused (6410), puisniidud (*6530), liigirikkad madalsood (7230), vanad laialehised metsad (*9020) ja puiskarjamaad (9070).

Lisaks on alal inventeeritud elupaigatüübid niiskuslembesed kõrgrohustud (6430) ning aas-rebasesaba ja ürt-punanupuga niidud (6510). Nimetatud elupaigatüübid tuleb lisada hoiuala ja loodusala kaitse-eesmärkide hulka.

Sinihelmikakooslusi (6410) pole alal inventeeritud, 2015. aastal inventeeriti selle asemel niiskuslembesed kõrgrohustud (6430). Sinihelmikakooslused tuleb välja arvata hoiuala ja loodusala kaitse-eesmärkidest.

Kogu hoiualal on tegemist peamiselt poollooduslike kooslustega, hoiuala lääneosas on tegemist soisema alaga (vt joonis 4).



Joonis 4. Asva hoiuala elupaigatüübid (Põhikaart: Maa-amet, KAUR).

Tabel 1. Loodusdirektiivi elupaigatüübid Asva loodusala

Kood	Elupaigatüüp	Natura 2000 andmebaas		Inventeeritud andmed		Märkused
		Pindala, ha	Esinduslikkuse hinnang	Pindala, ha	Esinduslikkuse hinnang	
5130	Kadastikud	19	B	3,7	C	pindala on vähenenud elupaigatüübi piiride täpsustamise tulemusel, osaliselt on tegemist loopealsega
6210*	Kuivad niidud lubjarikkal mullal	4	A	4,7	B	elupaigatüübi piirid on täpsustunud
6280*	Lood (alvarid)	1	B	12,4	B	pindala on suurenenud elupaigatüüpide piiride täpsustamise tulemusena ja kadastike arvelt
6410	Sinihelmika-kooslused	4	B	-	-	inventuuride täpsustamise tulemusena pole tegemist sinihelmika-kooslustega, vaid niiskuslembeste kõrgrohusutega, elupaik tuleb eesmärkidest välja arvata

6430	Niiskus- lembesed kõrgrohustud	-	-	9	B	tuleb lisada hoiuala ja loodusala kaitse- eesmärkide hulka
6510	Aas- rebasesaba ja ürt- punanupuga niidud	-	-	0,6	C	tuleb lisada hoiuala ja loodusala kaitse- eesmärkide hulka
6530*	Puisniidud	1	C	2	C	elupaigatüübi piirid on täpsustunud
7230	Liigirikkad madalsood	16	A	12,3	A	elupaigatüübi piirid on täpsustunud
9020*	Vanad laialehised metsad	1	A	1,2	A	elupaigatüübi piirid on täpsustunud
9070	Puiskarjamaad	2	B	8,5	C	elupaigatüübi piirid on täpsustunud

2.2.1. KADASTIKUD (5130)

KE – jah; LoD I; LoA – jah

Kadastikud on enamasti kujunenud karjatamise või niitmise lõppemisel loopealsetel. Kadastikena käsitletakse alasid, kus põõsarindes domineerib kadakas. Põõsa- ja/või puurindes võib esineda ka teisi liike, kuid eelkõige on hoiualadel määratletud kadastikeks siiski põõsastikke kadastiku liituvusega üle 30%. Üle 75% liituvusega kadastikke ei ole mõtet enam taastada. Piir on tinglik ning tegeliku kuuluvuse üle tuleks otsustada ala hooldamisplaane silmas pidades. Alad võivad olla nii mahajäetud kui ka hooldatavad (enamasti karjatatavad). Kadastikud võivad kujuneda ka aladele, mis ei ole seotud poollooduslike kooslustega, nt põllumaadele, raiesmikele jt. Piir elupaigatüüpidega kuivad niidud lubjarikkal mullal (6210*) ja loopealsed (6280*) on sageli küllalt tinglik ning alade majandamise või mitterajandamise kohta tuleks otsused teha iga ala kohta eraldi sõltuvalt mullakihi tüsedusest, kadaka katvusest ja männi ning lehtvõsa olemasolust. Natura standardandmebaasi andmetel on elupaigatüübi pindala Asva looduslalal 19 ha ja esinduslikkus B.

Inventeeritud on elupaigatüüpi 3,7 ha esinduslikkusega C. Erinevus Natura standardandmebaasi pindalaga tuleneb elupaigatüüpide piiride täpsustamisest, osaliselt on tegemist loopealsetega. Kadastike puhul on peamine ohutegur hoolduse puudumine, mistõttu ongi palju kadastikke muutunud liiga tihedaks, alustaimestik on vaesumas ja iseloomulikud liigid kadumas. Ka Asva hoiualal on tegemist ohuteguriga, sest ligi pool kadastike pindalast ei ole hoolduses.

Kaitse-eesmärk

- **Pikaajaline (30 aasta) kaitse-eesmärk**

Elupaigatüübi säilimine 3,7 ha-l, esinduslikkusega B.

- **Kaitsekorraldusperioodi kaitse-eesmärk**

Elupaigatüübi säilimine 3,7 ha-l esinduslikkusega C.

Mõjutegurid ja meetmed

- Elupaigatüübi kinni kasvamine majandamise puudumisel.

Meede: koosluse taastamine - harvendamine ja ka mändide väljaraiumine, hooldamine.

2.2.2. KUIVAD NIIDUD LUBJARIKKAL MULLAL (6210*)

KE – jah; LoD I; LoA – jah

Kuivad lubjarikkad pärisaruniidud ja sürjaniidud on soontaimederikkad, nii taimestikult kui ka ökoloogilistelt tingimustelt on nad lähedased loorohumaadele. Nende niitude geobotaanilist väärtust on sageli vähendatud väetamise ja/või kündmisega. Majandamise lakates areneb sageli kadastik. Üleminekud loopealne – aruniit – kadastik võivad olla raskesti määratletavad. Elupaigatüüpi tuleks siiski võimalusel eelistatavalt majandada niitmise teel, erinevalt kahest teisest nimetatud elupaigatüübist. Natura standardandmebaasi andmetel on elupaigatüübi pindala Asva looduslal 4 ha ja esinduslikkus A. Inventeeritud on elupaigatüüpi 4,7 ha esinduslikkusega B. Kuivade niitude lubjarikkal mullal puhul on peamine ohutegur hoolduse puudumine, kadakate ja mändide pealetung. Asva hoiualal pole tegemist olulise ohuteguriga, sest enamust niidust on hoolduses.

Kaitse-eesmärk

- **Pikaajaline (30 aasta) kaitse-eesmärk**

Elupaigatüübi säilimine 4,7 ha-l esinduslikkusega A.

- **Kaitsekorraldusperioodi kaitse-eesmärk**

Elupaigatüübi säilimine 4,7 ha-l esinduslikkusega B.

Mõjutegurid ja meetmed

- Elupaigatüübi kinni kasvamine majandamise puudumisel, kadakate ja mändide pealetung.

Meede: koosluse taastamine - harvendamine ja ka mändide väljaraiumine, hooldamine.

2.2.3. LOOD (ALVARID) (6280*)

KE – jah; LoD I; LoA – jah

Lood e. alvarid on õhukesemullalised lubjarikkad niidud, millel puud ja põõsad praktiliselt puuduvad. Mullakihi tusedus võib ulatuda kahekümne sentimeetrini, kuid kohati võib see ka täielikult puududa ning taimkatet leidub sellistel juhtudel vaid kaljupragudes ja väiksemates lohkudes. Suveperioodil on iseloomulik aluspõhjani läbi kuivamine, samas kui kevaditi jääb paepealsele kauaks liigniiskus. Vaatamata ajutiselt väga ebasoodsatele kasvutingimustele on alvarite liigirikkus väga kõrge ja omapärane. Alvarite levik on maailmas väga piiratud, neid leidub Läänemere saartel (Gotlandil ja Ölandil Rootsis, Saaremaal, Hiiumaal, Muhus ja väiksematel saartel Eestis) ning Lääne- ja Põhja-Eesti rannikualal. Väiksemate laikudena leidub alvareid veel Rootsi mandriosas Västergötalandis, Ahvenamaal ja Venemaal Peterburi piirkonnas. Kui 1930tel aastatel hinnati alvarite kogupindalaks Eestis üle 40000 ha, siis viiskümmend aastat hiljem oli järele jäänud 16000 ha, millest omakorda veerand oli peaaegu kinnikasvanud. Õnneks on lookooslus siiski visa ja püsib ka üsna kinnikasvanud aladel, seega on võimalik taastada ka poolenisti kinnikasvanud endisi alvareid, kui nad võsast puhastada ja taastada karjatamine. Natura standardandmebaasi andmetel on elupaigatüübi pindala Asva looduslal 1 ha ja esinduslikkus B. Inventeeritud on elupaigatüüpi 12,4 ha. Erinevus Natura standardandmebaasi pindalaga tuleneb elupaigatüüpide piiride täpsustamisest. Loopealsete pindala on võimalik huviliste olemasolul suurendada kadastike arvelt. Loopealsete puhul on peamine ohutegur hoolduse puudumine, kadakate ja mändide pealetung. Ka Asva hoiualal on tegemist olulise ohuteguriga, sest enamus loopealsetest ei ole hoolduses.

Kaitse-eesmärk

- **Pikaajaline (30 aasta) kaitse-eesmärk**

Elupaigatüübi säilimine vähemalt 12 ha-l esinduslikkusega B.

- **Kaitsekorraldusperioodi kaitse-eesmärk**

Elupaigatüübi säilimine vähemalt 12 ha-l esinduslikkusega B.

Mõjutegurid ja meetmed

- Elupaigatüübi kinni kasvamine majandamise puudumisel, kadakate ja mändide pealetung.

Meede: koosluse taastamine - harvendamine ja ka mändide väljaraiumine, hooldamine.

2.2.4. NIISKUSLEMBESED KÕRGROHUSTUD (6430)

KE – ei; LoD I; LoA – ei

Niiskuslembede kõrgrohustud hõlmavad kõrgemakasvuliste soontaimedega rohustuid, mis asuvad teiste elupaigatüüpide servades (jõed, metsad). Eraldi kooslusena nad suurt kaitseväärtust ei oma, kuid nad moodustavad sageli puhverala väärtuslikuma tuumala ümber. Inventeeritud on Asva hoiualal elupaigatüüpi 9 ha esinduslikkusega B. Hoiuala ja loodusala eesmärkides pole elupaigatüüpi nimetatud, kuid tuleb lisada eesmärkide hulka. Niiskuslembede kõrgrohustute puhul on peamine ohutegur niiskusrežiimi muutmine, kuid Asva hoiualal see ohutegur puudub. Ohuteguriks on ka hoolduse puudumine, võssa kasvamine. Ka Asva hoiualal on tegemist olulise ohuteguriga, sest hoolduses on ainult ligi pool elupaigatüübist.

Kaitse-eesmärk

- **Pikaajaline (30 aasta) kaitse-eesmärk**

Elupaigatüüpi säilimine 9 ha-l ja esinduslikkus on vähemalt B.

- **Kaitsekorraldusperioodi kaitse-eesmärk**

Elupaigatüüpi säilimine 9 ha-l esinduslikkusega vähemalt B.

Mõjutegurid ja meetmed

- Elupaigatüüpi kinni kasvamine majandamise puudumisel, võssa kasvamine.

Meede: koosluse taastamine, hooldamine.

2.2.5. AAS-REBASESABA JA ÜRT-PUNANUPUGA NIIDUD (6510)

KE – ei; LoD I; LoA – ei

Sellesse elupaigatüüpi mahuvad vähesel määral kuni mõõdukalt väetatud rohumaad. Sellesse elupaigatüüpi kuuluvad ka rohkem kui kümne aasta eest sööti jäetud põllumaad, millel looduslik taimkate on enam-vähem taastunud. Inventeeritud on Asva hoiualal elupaigatüüpi 0,6 ha esinduslikkusega C. Hoiuala ja loodusala eesmärkides pole elupaigatüüpi nimetatud, kuid tuleb lisada eesmärkide hulka. Aas-rebasesaba ja ürt-punanupuga niitude puhul on peamine ohutegur hoolduse puudumine, kuid Asva hoiualal see ohutegur puudub (ala on hoolduses).

Kaitse-eesmärk

- **Pikaajaline (30 aasta) kaitse-eesmärk**

Elupaigatüüpi säilimine 0,6 ha-l ja esinduslikkus on vähemalt B.

- **Kaitsekorraldusperioodi kaitse-eesmärk**

Elupaigatüübi säilimine 0,6 ha-l esinduslikkusega vähemalt C.

2.2.6. PUISNIIDUD (6530*)

KE – jah; LoD I; LoA – jah

Puisniidud on regulaarselt niidetava rohustuga hõredad looduslikud puistud. Puistu võib esineda hõredamalt või tihedamalt, kuid iseloomulik on niidukamara esinemine. Kaasajal pakuvad puisniidud erilist huvi seoses nende rohustu kõrge liigirikkusega. Lubjarikastel puisniitudel leidub tavaliselt üle 50 soontaimede liigi ruutmeetril, mis on tunduvalt rohkem, kui üheski teises metsavööndi taimekoosluses. Puisniitude liigirikkuse põhjustavad eelkõige regulaarne ja pikka aega kestnud niitmine, väga oluline on ka puu- ja põõsarinde asetuse ruumiline ebaühtlus. Metsa ja niidu komplekskoosluses leiavad endale kasvukoha nii metsa- kui niiduliigid, sh. mitmed haruldased käpaliiseliigid. Rikkalik on ka puisniitude seenestik ja loomastik. Oluliseks metsa ja puisniitu eristavaks tunnuseks on niidukamara olemasolu puisniidul ja see tuleks võtta ka taastamise otsustamisel kriteeriumiks. Natura standardandmebaasi andmetel on elupaigatüübi pindala Asva looduslal 1 ha ja esinduslikkus C. Inventeeritud on elupaigatüüpi 2 ha. Puisniitude puhul on peamine ohutegur elupaigatüübi kinnikasvamine ja hoolduse puudumine. Ohutegur on oluline ka Asva hoiualal, kuna hoolduses on vaid veerand puisniitudest.

Kaitse-eesmärk

- **Pikaajaline (30 aasta) kaitse-eesmärk**

Elupaigatüübi säilimine 2 ha-l ja esinduslikkus on vähemalt B.

- **Kaitsekorraldusperioodi kaitse-eesmärk**

Elupaigatüübi säilimine 2 ha-l esinduslikkusega vähemalt C.

Mõjutegurid ja meetmed

- Elupaigatüübi kinni kasvamine majandamise puudumisel.

Meede: koosluse taastamine - harvendamine, hooldamine.

2.2.7. LIIGIRIKKAD MADALSOOD (7230)

KE – jah; LoD I; LoA – jah

Lubjarikkast põhjaveest toituvad liigirikkad madalsood on paljude lubjalembeste ja haruldaste taimeliikide elupaigaks, neis kasvab rohkelt kaitsealuseid käpalisi. Natura standardandmebaasi andmetel on elupaigatüübi pindala Asva looduslal 16 ha ja esinduslikkus A. Inventeeritud on elupaigatüüpi 12,3 ha ja enamus sellest on ka hoolduses. Erinevus Natura standardandmebaasi pindalaga tuleneb elupaigatüüpide piiride täpsustamisest. Liigirikaste madalsoode puhul on peamine ohutegur niiskusrežiimi muutmine. Hoiuala lõunapiiril on üks kraav, kuid elupaigatüübile

see olulist mõju ei avalda. Seega on ohuks ainult uute kraavide rajamine Madalsoode puhul on ohutegur ka hoolduse puudumine, võssa kasvamine. Asva hoiualal pole tegemist olulise ohuteguriga, sest enamus alast on hoolduses.

Kaitse-eesmärk

- **Pikaajaline (30 aasta) kaitse-eesmärk**

Elupaigatüübi säilimine 12 ha-l ja esinduslikkus on vähemalt A.

- **Kaitsekorraldusperioodi kaitse-eesmärk**

Elupaigatüübi säilimine 12 ha-l esinduslikkusega vähemalt A.

Mõjutegurid ja meetmed

+ looduslikud protsessid

- Niiskusrežiimi muutmine, uute kraavide rajamine.

Meede: järelevalve. Võimalikele veerežiimi muutmisele tegevustele peab eelnema keskkonnamõju (eel)hindamine, millega tehakse kindlaks võimalik mõju elupaigatüübi seisundile.

- Elupaigatüübi kinni kasvamine majandamise puudumisel, võssa kasvamine.

Meede: koosluse taastamine, hooldamine.

2.2.8. VANAD LAIALEHISED METSAD

KE – jah; LoD I; LoA – jah

Vanade laialehiste metsade hulka on arvatud vanad salumetsad, mille puurindes valitsevad pärn, tamm, vaher, jalakas või saar. Need on Eestis võrdlemisi haruldased; neid peetakse jäänukiks ajast, kui siin valitses soojem ja niiskem kliima. Saaremaal ja Läänemaal on sellised metsad enamasti arenenud kunagistest metsaheinamaadest ja puisniitudest ning nende I rinde keskmine vanus ei ole väga kõrge. Siiski on nende koosluste areng puisniidust metsaks juba üsna oluline ja koosluse edasine areng tuleb tagada inimõjust võimalikult puutumatusena. Natura standardandmebaasi andmetel on elupaigatüübi pindala Asva looduslal 1 ha ja esinduslikkus A. Inventeeritud on elupaigatüüpi 1,2 ha. Vanade laialehiste metsade puhul on peamine ohutegur raied, kuid Asva hoiualal see ohutegur puudub.

Kaitse-eesmärk

- **Pikaajaline (30 aasta) kaitse-eesmärk**

Elupaigatüübi säilimine 1 ha-l ja esinduslikkus on vähemalt A.

- **Kaitsekorraldusperioodi kaitse-eesmärk**

Elupaigatüübi säilimine 1 ha-l esinduslikkusega vähemalt A.

Mõjutegurid ja meetmed

+ looduslikud protsessid

2.2.9. PUISKARJAMAAD

KE – jah; LoD I; LoA – jah

Puiskarjamaad on regulaarselt karjatavad hõreda puistuga alad, mis struktuurilt sarnanevad puisniitudele, kuid on väiksema liigirikkusega tänu loomade valikulisele rohhtaimede söömisele ja tallamisele. Puiskarjamaad, mida lisaks karjatamisele ka aeg-ajalt üle niidetakse, on reeglina liigirikkamad kui ainult karjatamise abil majandatavad alad. Natura standardandmebaasi andmetel on elupaigatüübi pindala Asva looduslal 2 ha ja esinduslikkus B. Inventeeritud on elupaigatüüpi 8,5 ha esinduslikkusega C. Puiskarjamaade puhul on peamine ohutegur elupaigatüübi kinnikasvamine ja hoolduse puudumine. Ohutegur on oluline ka Asva hoiualal, kuna hoolduses on alla veerandi puiskarjamaadest.

Kaitse-eesmärk

- **Pikaajaline (30 aasta) kaitse-eesmärk**

Elupaigatüübi säilimine 8,5 ha-l ja esinduslikkus on vähemalt B.

- **Kaitsekorraldusperioodi kaitse-eesmärk**

Elupaigatüübi säilimine 8,5 ha-l esinduslikkusega vähemalt C.

Mõjutegurid ja meetmed

- Elupaigatüübi kinni kasvamine majandamise puudumisel.

Meede: koosluse taastamine - harvendamine, hooldamine.

3. ALA JA SELLE VÄÄRTUSTE TUTVUSTAMINE NING KÜLASTUSKORRALDUS

Asva hoiualal puudub täielikult ala külastuse infrastruktuur, st alal ei asu matka- ega loodusõpperadu, lõkkekohti ega hoiuala tutvustavaid infotahvleid ning ala ei ole tähistatud. Külastuskorraldust Asva hoiualal arendada kavas ei ole. Hoiuala tuleb tähistada, et inimesed oleksid teadlikud hoiuala olemasolust. Peamised ala külastajad on kohalikud elanikud ja/või maahoolidajad ning ala läbivatel teedel liiklejad.

Alale jääb ka Asva linnusasula, mis on samas ka muinsuskaitseobjekt. Seljak, millel asula paiknes, oli pronksiajal laid või poolsaar madalas merelahe. Tänapäevaks on meri siit taganenud mitme kilomeetri kaugusele, kunagist rannaasulat meenutab paik vaid kevaditi suurvee ajal.

Visioon ja eesmärk

- **Visioon**

Asva hoiuala kaitse-eesmärgiks olevad väärtused on säilinud.

- **Eesmärk**

Asva hoiuala kaitse-eesmärgiks olevad väärtused on säilinud. Hoiuala on tähistatud.

4. KAVANDATAVAD KAITSEKORRALDUSLIKUD TEGEVUSED JA EELARVE

4.1. TEGEVUSTE KIRJELDUS

4.1.1. INVENTUURID JA UURINGUD

Vajalik on tulemusseire elupaigatüüpide osas, et hinnata nende esinduslikkuse ja seisundi muutusi. Samuti on vajalik välja selgitada kauni kuldkinga esinemine, arvukus ja seisund hoiuala sobivates elupaikades.

Koosluste seisundit hinnatakse nende säilimiseks vajaliku kaitsekorra tagamise ning elupaikade looduskaitse seisundi määratlemise läbi. Koosluste seisundit saab hinnata valdavalt kaugseire teel (nt ortofotod) ning osalise kohapealse inventeerimise ja seisundiseirega (näiteks poollooduslike koosluste taastamise ja hooldamise kontrolli käigus), et kontrollida võimalikke muutusi elupaigatüüpides.

Inventuur tulemusseire eesmärgil on II prioriteedi tegevus ja kauni kuldkinga inventuur on I prioriteedi tegevus.

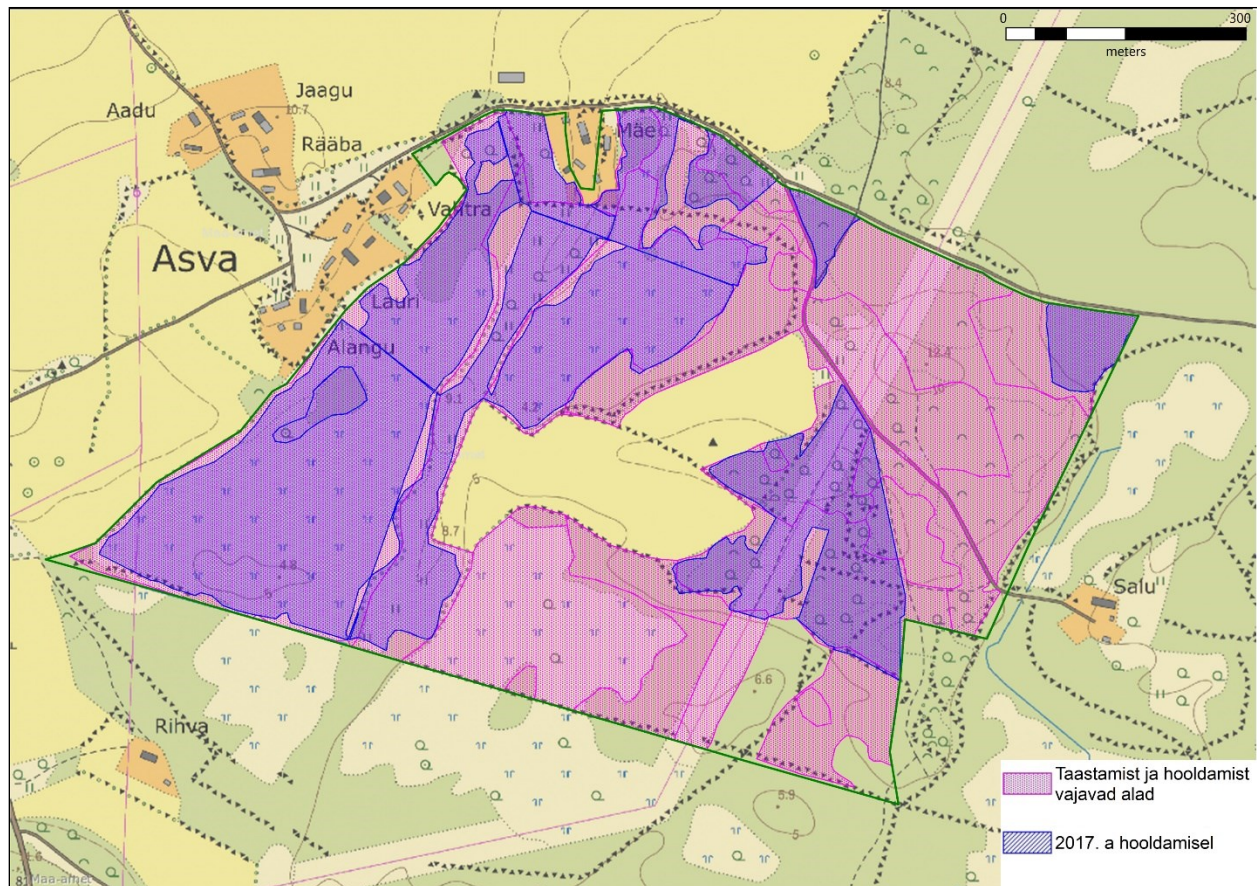
4.1.2. POOLLOODUSLIKE KOOSLUSTE TAASTAMINE JA HOOLDAMINE

Ala kaitse-eesmärkide saavutamiseks on olulisimad tegevused poollooduslike koosluste traditsiooniline majandamine. Selleks on vaja leida piisavalt kariloomi ja huvitatud kohalikke maahooldajaid. Taastamisega (võsaraie, puude raie) samaaegselt peab toimuma karjatamine või niitmine taastataval alal. Täpsemaid juhiseid erinevate poollooduslike alade majandamiseks leiab vastavatest hoolduskavadest (Aru- ja soostunud niitude hoolduskava; Eesti puisniidud ja puiskarjamaad. Hooldamiskava; Eesti loopealsed ja kadastikud. Juhend koosluste hooldamiseks ja taastamiseks.) aga ka muudest trükistest (Talvi, Tiina ja Talvi, Tõnu. 2012. Poollooduslikud kooslused. Kaitse ja hooldus.; Kukk, Toomas 2004. Pärandkooslused. Õpikkäsiraamat. Pärandkoosluste Kaitse Ühing).

Poollooduslike koosluste majandamine on väga oluline tegevus. Kaardil (joonis 5) on näidatud roosaga alad, kus on vajalik taastamine ja hooldamine. 2017. a hoolduses olevad alad on joonisel ära toodud sinise viirutusega, taastamises alasid ei ole. Hooldamises ligi 27 ha poollooduslike kooslusi.

Oluliseks tegevuseks poollooduslike koosluste karjatamise juures on aedade ja väravate rajamine. Toetada tuleb nii püsiaedade kui ka kiiresti teisaldatavate elektrikarjuste soetamist, mis võimaldab karjatada turvaliselt ja operatiivselt koormusi muuta ning rakendada kopliviisilist karjatamist, mis on eriti oluline poollooduslike koosluste taastamisperioodil. Karjaaedade asukohad selguvad töö käigus.

Poollooduslike koosluste taastamine ja hooldamine on I prioriteedi tegevus, korraldaja on Keskkonnaamet, RMK ja maahoidajad/maaomanikud.



Joonis 5. Asva hoiuala 2017. a hooldamises olevad alad (Põhikaart: Maa-amet, KAUR).

4.1.2.1. KADASTIKE TAASTAMINE JA HOOLDAMINE

Kui kadastikus on palju lehtpõõsaid, on tugevat harvendust (või nn lageraiet) mõtet teha ainult siis, kui alal on väga kiiresti peale seda võimalik karjatada. Vastasel korral on mõju pigem negatiivne, kuna parandatud valgustingimustes annab lehtvõsa tugevalt juurevõsusid. Mändi täis kasvanud kadastikus tuleb eelkõige eemaldada männid. Männi raiet on võimalik teha ka siis, kui ala ei saa kohe karjatada. Männivaris muudab pinnase eriti kiiresti happeliseks. Kadastikus on soovitatav karjatada, et loomad parandaksid kadakatevahelise niidutaimestiku valgustingimusi ja sööksid ära noored männivõsud ja lehtpuuvõsa. Hooldamises on umbes 2 ha kadastikke. Taastamist ja seejärel hooldamist vajab veel ligi 2 ha.

4.1.2.2. KUIVADE NIITUDE LUBJARIKKAL MULLAL TAASTAMINE JA HOOLDAMINE

Niita on oluline servast-serva või keskelt lahku meetodil, et anda loomadele-lindudele võimalus masina eest põgeneda. Niide tuleb alalt koristada. Hooldamises on ligi 4 ha niitu. Taastamist ja seejärel hooldamist vajab veel ligi 1 ha.

4.1.2.3. LOOPEALSETE TAASTAMINE JA HOOLDAMINE

Loopealsete taastamiseks on vajalik võsast puhastamine ja põõsarinde ning puurinde harvendamine. Taastamisel tuleb eemaldada kadakavõsa võimalikult maa lähedalt. Taastamistöid võib läbi viia hilissuvest kevade alguseni. Kevadine ja varasuvine lindude pesitsemisaeg (15. aprill – 15. juuli) taastamistöödeks ei sobi. Sobilik kadakate katvus taastatud aladel on 10–30%. Silmas tuleb pidada ka esteetilist külge ning mitte rajada ühtlaste vahedega „kadakapõlde”. Alles tasub jätta vanad, puukujulised kadakad ning üksikuid tihedamaid kadakatukkasid (5–10 (20) m läbimõõduga). Tihedamad ja hõredamad alad võiksid loopealsetel vahelduda. Kui alal on laiguti vanemat (väljakujunenud tüvedega) „kadametsa”, siis võib seda kindlasti sellisena säilitada. Siiski tuleb silmas pidada, et ühe alana käsitletava hooldatava/taastatud loopealse sees ei oleks 1000 ruutmeetrist suuremaid niidukamarata põõsastikke. Kogu ala kadakate katvuse määramisel tuleb ka sellised suuremad põõsastikud arvesse võtta. Suuremakasvulistest puudest võiks taastamistöödel alles jätta valikuliselt pooppuid, pihlakad ja tammed. Eemaldada tuleks männid, kased, vahtrad, kuused ja saared, välja arvatud juhul, kui tegu on eakate, visuaalselt ning esteetiliselt oluliste puudega. Mahavõetud puud-põõsad on kindlasti vaja ära viia või põletada. Kadakatüükad muutuvad pehmemaks ja murduvaks kümnekonna aastaga, kuid võimalusel tasub pärast esmast kadakate lõikamist viia läbi eraldi ettevõtmine tüügaste eemaldamiseks. Tüükaid on kõige tulemuslikum eemaldada taastamisele järgneval aastal, kui mahalõigatud põõsad on alalt minema viidud ja kadakapõõsaste alune varise- ja samblakiht madalamaks vajunud. Loopealsete säilimise ning nende liigirikkuse tagab mõõduka koormusega karjatamine. Hooldamises on umbes 3,5 ha loopealseid. Taastamist ja seejärel hooldamist vajab veel umbes 9 ha.

4.1.2.4. NIISKUSLEMBESTE KÕRGROHUSTUTE NING AAS-REBASESABA JA ÜRT-PUNANUPUGA NIITUDE TAASTAMINE JA HOOLDAMINE

Lagedamad, niidetavad niidud, paiknevad teiste suuremate poollooduslike koosluste massiivide vahel. Niitmisel tuleb kasutada vikatit, lattniidukit või võsalõikuri tera. Niita on oluline servast-serva või keskelt lahku meetodil, et anda loomadele-lindudele võimalus masina eest põgeneda. Niita või karjatada võib koos ümbritsevate poollooduslike kooslustega. Aas-rebasesaba ja ürt-punanupuga niidud on kõik hoolduses ja taastamist pole vaja. Niiskuslembeste kõrgrohustuste puhul on hoolduses umbes 4 ha. Taastamist ja seejärel hooldamist vajab veel umbes 5 ha.

4.1.2.5. PUISNIITUDE TAASTAMINE JA HOOLDAMINE

Puisniidu (6530*) taastamistööd on mõistlik alustada veel säilinud lagendikke laiendades. Esimeses järjekorras peaks eemaldama võsa ja põõsarinde, seejärel valikuliselt puud. Puisniidu taastamistööde hajutamine mitme järjestikuse aasta peale koos sellega kaasneva juba puhastatud alade niitmiselega annab paremaid tulemusi kui ühekordne ulatuslik raietöö. Puisniidul raietööde tegemiseks parim aeg on hilissügisel enne lume tulekut, varakevadel kohe peale lume sulamist või lumevaesel ajal ka talvel. Lumeta ja raagus ajal raiumine häirib kõige vähem loodust, samuti on puisniidu taastajale sellel ajal puisniidu endine struktuur ja maastiku mosaiiksus kõige paremini nähtav. Kevadisel ja suvisel ajal raiumine häirib väga puisniidu elustikku ja kahjustab pehmet

pinnast. Lumekattega ajal raiumise tulemusel jäävad aga maapinnale niitmist segavad kõrged känduüükad. Hoolduses on ligi 0,5 ha puisniite. Taastamist ja seejärel hooldamist vajab veel ligi 1,5 ha.

4.1.2.6. LIIGIRIKASTE MADALSOODE TAASTAMINE JA HOOLDAMINE

Elupaigatüüpi liigirikkad madalsood (7230) tuleb niita, lisaks on vaja vajadusel roogu niita ja niitmise hõlbustamiseks pajasid eemaldada. Tulevikus võib jätkata karjatamisega koormusega 0,2–1,0 lü/ha. Niidetud heina või purustatud rohtu maha jätta ei tohi. Hooldamises on umbes 10,5 ha liigirikkaid madalsoid. Taastamist ja seejärel hooldamist vajab veel ligi 2 ha.

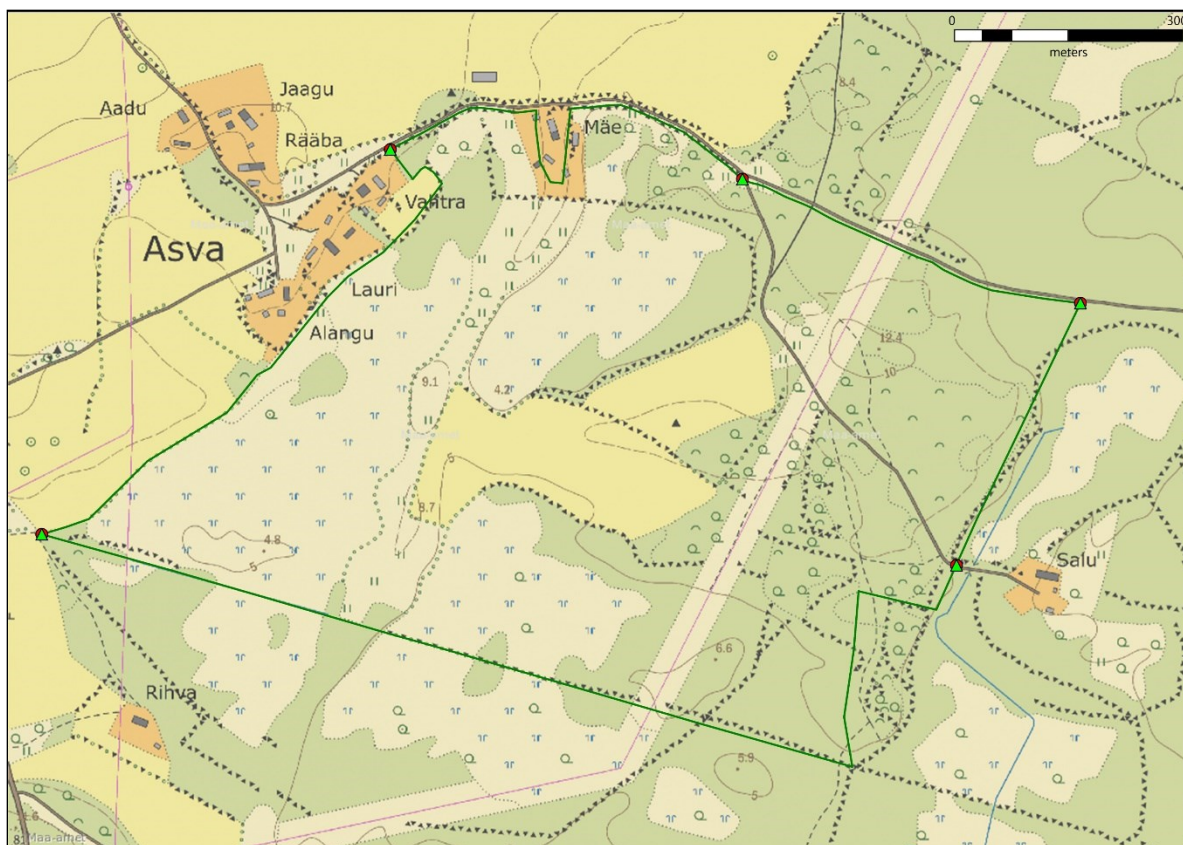
4.1.2.7. PUISKARJAMAAD TAASTAMINE JA HOOLDAMINE

Kohati on puiskarjamaad võsastunud ja vajavad harvendamist. Taastamise ajal on vaja alustada kohe ka karjatamisega. Vajalik karjatamiskoormus on kuni 1 lü/ha. Puiskarjamaa puurinde (koos suurte põõsastega, nt sarapuudega) keskmine liituvus ei tohi tõusta üle 0,5. Karjatamine erinevate kariloomaliikidega 0,3–1 lü/ha. Hoolduses on umbes 2 ha puiskarjamaid. Taastamist ja seejärel hooldamist vajab veel umbes 6,5 ha.

4.1.3. TÄHISTE PAIGALDAMINE

Hoiuala on tähistamata. Kokku on vajalik hoiuala piirile paigaldada 5 keskmise suurusega tähist (vt joonis 6). Tähiseid tuleb vajadusel uuendada ja hooldada.

Tähistamine on II prioriteedi tegevus.



Joonis 6. Asva hoiuala vajalikud tähised ja nende hooldamine (Põhikaart: Maa-amet, KAUR).

4.1.4. KAITSE-EESMÄRKIDE MUUTMINE

Hoiualal on inventeeritud elupaigatüübid niiskuslembesed kõrgrohustud (6430) ning aas-rebasesaba ja ürt-punanupuga niidud (6510), mis pole hoiuala kaitse-eesmärkides nimetatud. Nimetatud elupaigatüübid tuleb lisada hoiuala ja loodusala kaitse-eesmärkide hulka. Hoiuala ja loodusala kaitse-eesmärkides nimetatud sinihelmikakooslused (6410) tuleb kaitse-eesmärkidest välja arvata, sest elupaigatüüpi alal ei leidu.

Tegemist on I prioriteedi tegevusega.

4.1.5. KAITSEKORRALDUSKAVA TULEMUSLIKKUSE HINDAMINE JA VAHEHINDAMINE

Tulemuslikkuse vahehindamine viiakse läbi kaitsekorralduse perioodi keskel ehk 2022. aastal ja tulemuslikkuse hindamine 2027. aastal. Vahehindamise käigus tehakse olemasolevate andmete põhjal vahekokkuvõtteid elupaikade ja liikide seisundi kohta ning selle kohta, kuidas on õnnestunud käesolevas peatükis ja tabelis 2 toodud tegevuskava järgimine. Kaitsekorralduse tulemuslikkust hinnatakse kaitsekorralduse perioodi lõpuks ehk 2027. aastal peatükis 5 toodud kriteeriumite alusel. Oluline on, et väärtused oleksid säilinud vastavalt seatud eesmärkidele ning kavandatud tegevused võimalikult suures mahus ellu viidud.

Tegemist on I prioriteedi tegevusega.

4.1.6. KAITSEKORRALDUSKAVA UUENDAMINE

Kaitsekorralduskava viimase aasta algul tuleb alutada uue kaitsekorralduskava koostamine järgmiseks kaitsekorralduslikuks perioodiks. Tulemuslikkuse hindamine on sisendiks ka uue perioodi kaitsekorralduskava koostamiseks.

Tegemist on I prioriteedi tegevusega.

4.2. EELARVE

Eelarve tabelisse 2 on koondatud eelnevate analüüsidenä esitatud tööd, mis on täitmiseks käesoleva kaitsekorralduskavaga ettenähtud perioodi jooksul.

Tabelis on tegevused jaotatud vastavalt tegevuse olulisusele järgmistesse prioriteetsusklassidesse:

- 1) esimene prioriteet – hädavajalik tegevus, milleta kaitse-eesmärkide täitmine planeeritavas ajavahemikus on võimatu, see on väärtuste säilimisele ja toimiva ohuteguri kõrvaldamisele suunatud tegevus; kaitsekorralduse tulemuslikkuse hindamiseks vajalik tegevus;
- 2) teine prioriteet – vajalik tegevus, mis on suunatud väärtuste taastamisele, eksponeerimisele ja potentsiaalsete ohutegurite kõrvaldamisele;
- 3) kolmas prioriteet – soovituslik tegevus ehk tegevus, mis aitab kaudselt kaasa väärtuste säilimisele ja taastamisele ning ohutegurite kõrvaldamisele.

X – tegevuse teostajaks Keskkonnaameti spetsialistid või töid rahastatakse muudest kaitsekorralduskavast sõltumatutest vahenditest ning täiendavaid eelarvelisi vahendeid selleks ei planeerita.

Tabel 2. Eelarve

Jrk	Tegevuse nimetus	Tegevuse tüüp	Korraldaja	Priori- teet	2018	2019	2020	2021	2022	2023	2024	2025	2026	2027	Kokku
Sadades eurodes															
Inventuurid, seired, uuringud															
4.1.1	Kauni kuldkinga esinemise välja selgitamine	Inventuur	KeA	I	X										X
4.1.1	Elupaigatüüpide tulemusseire	Tulemusseire	KeA	II	X	X	X	X	X	X	X	X	X	X	X
Hooldus, taastamine ja ohjamine															
4.1.2.1	Kadastike taastamine (2 ha)	Koosluse taastamistöö	KeA/RMK/MO	I	9	9									18
4.1.2.1	Kadastike hooldamine (2 ha + hiljem taastatav ala)	Koosluse hooldustöö	KeA/RMK/MO	I	5	5	10	10	10	10	10	10	10	10	90
4.1.2.2	Kuivade niitude lubjarikkal mullal taastamine (1 ha)	Koosluse taastamistöö	KeA/RMK/MO	I	6										6
4.1.2.2	Kuivade niitude lubjarikkal mullal hooldamine (4 ha + hiljem taastatav ala)	Koosluse hooldustöö	KeA/RMK/MO	I	3	4	4	4	4	4	4	4	4	4	39

Jrk	Tegevuse nimetus	Tegevuse tüüp	Korraldaja	Priori- teet	2018	2019	2020	2021	2022	2023	2024	2025	2026	2027	Kokku
4.1.2.3	Loopealsete taastamine (9 ha)	Koosluse taastamistöö	KeA/RMK/MO	I	80	80	80								240
4.1.2.3	Loopealsete hooldamine (3,5 ha + hiljem taastatav ala)	Koosluse hooldustöö	KeA/RMK/MO	I	9	9	9	32	32	32	32	32	32	32	251
4.1.2.4	Niiskuslembeste kõrgrohustute taastamine (5 ha)	Koosluse taastamistöö	KeA/RMK/MO	I	12	12	12								36
4.1.2.4	Niiskuslembeste kõrgrohustute ning aas-rebasesaba ja ürt-punanupuga niitude hooldamine (4,6 ha + hiljem taastatav ala)	Koosluse hooldustöö	KeA/RMK/MO	I	7	7	7	15	15	15	15	15	15	15	126
4.1.2.5	Puisniitude taastamine (1,5 ha)	Koosluse taastamistöö	KeA/RMK/MO	I	13	13	13								39
4.1.2.5	Puisniitude hooldamine (0,5 ha + hiljem taastatav ala)	Koosluse hooldustöö	KeA/RMK/MO	I	2	2	2	11	11	11	11	11	11	11	83
4.1.2.6	Liigirikaste madalsoode taastamine (2 ha)	Koosluse taastamistöö	KeA/RMK/MO	I	9	9									18
4.1.2.6	Liigirikaste madalsoode hooldamine (10,5 + hiljem taastatav ala ha)	Koosluse hooldustöö	KeA/RMK/MO	I	9	9	11	11	11	11	11	11	11	11	106
4.1.2.7	Puiskarjamaade taastamine (6,5 ha)	Koosluse taastamistöö	KeA/RMK/MO	I											
4.1.2.7	Puiskarjamaade hooldamine (2 ha + hiljem taastatav ala)	Koosluse hooldustöö	KeA/RMK/MO	I											
Taristu, tehnika ja loomad															
4.1.3	Hoiuala tähistamine (5 tähist)	Kaitsealuste objektide tähistamine		II	5										5
4.1.3	Tähiste hooldamine	Tähiste hooldamine		II		1	1	1	1	1	1	1	1	1	9
Kavad, eeskirjad															
4.1.4	Kaitse-eesmärkide muutmine	Kaitsekorra muutmine	KeA	I		X									X
4.1.5	Kaitsekorralduskava tulemuslikkuse hindamine ja vahehindamine	Tegevuskava	KeA	I					X					X	X
4.1.6	Uue kaitsekorralduskava koostamine	Tegevuskava	KeA	I										X	X

5. KAITSEKORRALDUSE TULEMUSLIKKUSE HINDAMINE

Jrk	Väärtus	Indikaator	Kriteerium	Tulemus
2.1.1.1.	Kaunis kuldking (<i>Cypripedium calceolus</i>)	Kasvukoha pindala/arvukus	pindala/arvukus välja selgitatud	Kauni kuldkinga esinemine on alal välja selgitatud, asurkonnad on elujõulised ja elupaigad heas seisundis.
2.2.1.	Kadastikud (5130)	Esinduslikkuse hinnang/pindala	Esinduslikkus C/pindala 3,7 ha	Elupaigatüübi säilimine 3,7 ha-l esinduslikkusega C.
2.2.2.	Kuivad niidud lubjarikkal mullal (6210*)	Esinduslikkuse hinnang/pindala	Esinduslikkus B/pindala 4,7 ha	Elupaigatüübi säilimine 4,7 ha-l esinduslikkusega B.
2.2.3.	Lood (alvarid) (6280*)	Esinduslikkuse hinnang/pindala	Esinduslikkus B/pindala 12 ha	Elupaigatüübi säilimine vähemalt 12 ha-l esinduslikkusega B.
2.2.4.	Niiskuslembesed kõrgrohustud (6430)	Esinduslikkuse hinnang/pindala	Esinduslikkus B/pindala 9 ha	Elupaigatüübi säilimine 9 ha-l esinduslikkusega vähemalt B.
2.2.5.	Aas-rebasesaba ja ürt-pinanupuga niidud (6510)	Esinduslikkuse hinnang/pindala	Esinduslikkus C/pindala 0,6 ha	Elupaigatüübi säilimine 0,6 ha-l esinduslikkusega vähemalt C.
2.2.6.	Puisniidud (6530*)	Esinduslikkuse hinnang/pindala	Esinduslikkus C/pindala 2 ha	Elupaigatüübi säilimine 2 ha-l esinduslikkusega vähemalt C.
2.2.7.	Liigirikkad madalsood (7230)	Esinduslikkuse hinnang/pindala	Esinduslikkus A/pindala 12 ha	Elupaigatüübi säilimine 12 ha-l esinduslikkusega vähemalt A.

2.2.8.	Vanad laialehised metsad (9020*)	Esinduslikkuse hinnang/pindala	Esinduslikkus A/pindala 1 ha	Elupaigatüübi säilimine 1 ha-l esinduslikkusega vähemalt A.
2.2.9.	Puiskarjamaad (9070)	Esinduslikkuse hinnang/pindala	Esinduslikkus C/pindala 8,5 ha	Elupaigatüübi säilimine 8,5 ha-l esinduslikkusega vähemalt C.

KASUTATUD KIRJANDUS

Aru- ja soostunud niitude hoolduskava. PKÜ.
http://www.keskkonnaamet.ee/public/PLK/Aru_ja_soostunud_niitude_hoolduskava_2012.pdf

Eesti puisniidud ja puiskarjamaad. Hoolduskava. Keskkonnaamet.
http://www.keskkonnaamet.ee/public/PLK/Lisa_3_Puisniitude_puiskarjamaade_hoolduskava_2011.pdf

Paal, Jaanus. 2000. Loodusdirektiivi elupaigatüüpide käsiraamat. Tartu.

Paal, Jaanus. 2004. Euroopas väärtustatud elupaigad Eestis. Eesti Keskkonnaministeerium.

Talvi, Tiina ja Talvi, Tõnu. 2012. Poollooduslikud kooslused. Kaitse ja hooldus. Põllumajandusministeerium, Viidumäe–Tallinn.

Andmebaasid:

EELIS (Eesti Looduse Infosüsteem): <http://loodus.keskkonnainfo.ee/WebEelis/infoleht.aspx>

eElurikkus: <http://elurikkus.ut.ee/>

Keskkonnaregister: <http://register.keskkonnainfo.ee/envreg/main>

LISAD

LISA 1. VÄLJAVÕTE HOIUALA MÄÄRUSEST JA LOODUSKAITSESEADUSEST

Hoiualade kaitse alla võtmine Saare maakonnas¹

Vastu võetud 27.07.2006 nr 176

RT I 2006, 37, 277

jõustumine 14.08.2006

Määrus kehtestatakse «Looduskaitseseaduse» § 10 lõike 1 alusel ning lähtudes «Looduskaitseseaduse» § 11 lõikes 1 sätestatust.

§ 1. Saare maakonnas kaitse alla võetavad hoiualad ja kaitse alla võtmise eesmärk

1) Asva hoiuala, mille kaitse-eesmärk on nõukogu direktiivi 92/43/EMÜ looduslike elupaikade ning loodusliku loomastiku ja taimestiku kaitse kohta I lisas nimetatud elupaigatüüpide – kadastike (5130)², loode (alvarite) (6280*), sinihelmikakoosluste (6410), lubjarikkal mullal kuivade niitude (6210*, orhideede oluliste kasvualade), puisniitude (6530*), liigirikaste madalsoode (7230), vanade laialehiste metsade (9020*) ja puiskarjamaade (9070) kaitse ning II lisas nimetatud liigi – kauni kuldkinga (*Cypripedium calceolus*) elupaiga kaitse;

Looduskaitseseadus

Vastu võetud 21.04.2004 RT I 2004, 38, 258

jõustumine 10.05.2004

§ 14. Üldised kitsendused

(1) Kaitsealal, hoiualal, püsielupaigas ja kaitstava looduse üksikobjekti kaitsevööndis ei või ilma kaitstava loodusobjekti valitseja nõusolekuta:

- 1) muuta katastriüksuse kõlvikute piire ega kõlviku sihtotstarvet;
- 2) koostada maakorralduskava ja teostada maakorraldustoiminguid;
- 3) kehtestada detailplaneeringut ja üldplaneeringut;
- 4) lubada ehitada ehitusteatise kohustusega või ehitusloakohustuslikku ehitist, sealhulgas lubada püstitada või laiendada lautrit või paadisilda;
- 5) anda projekteerimistingimusi;
- 6) anda ehitusluba;
- 7) rajada uut veekogu, mille pindala on suurem kui viis ruutmeetrit, kui selleks ei ole vaja anda vee erikasutusluba, ehitusluba ega esitada ehitusteatist;
- 8) jahiulukeid lisasööta.

(2) Kaitstava loodusobjekti valitseja ei kooskõlasta käesoleva paragrahvi lõikes 1 nimetatud tegevust ja muud tegevust, mis vajab kaitse-eeskirja kohaselt kaitstava loodusobjekti valitseja nõusolekut, kui see võib kahjustada kaitstava loodusobjekti kaitse eesmärgi saavutamist või kaitstava loodusobjekti seisundit.

(3) Kaitstava loodusobjekti valitseja võib käesoleva paragrahvi lõikes 1 nimetatud tegevuste ja muude tegevuste, mis kaitse-eeskirja kohaselt vajavad kaitstava loodusobjekti valitseja nõusolekut, kooskõlastamisel kirjalikult seada tingimusi, mille täitmisel tegevus ei kahjusta kaitstava loodusobjekti kaitse eesmärgi saavutamist või kaitstava loodusobjekti seisundit.

(4) Kui käesoleva paragrahvi lõikes 1 nimetatud tegevusi ei esitatud kaitstava loodusobjekti valitsejale kooskõlastamiseks või tegevustes ei arvestatud käesoleva paragrahvi lõike 3 alusel seatud tingimusi, ei teki isikul, kelle huvides nimetatud tegevus on, vastavalt haldusmenetluse seadusele õiguspärasest ootust sellise tegevuse õiguspärasuse osas.

§ 32. Hoiuala

(1) Hoiuala moodustatakse loodusliku loomastiku, taimestiku ja seenestiku soodsa seisundi tagamiseks, kui see ei ole tagatud muul käesoleva seadusega sätestatud viisil.

(2) Hoiualal on keelatud nende elupaikade ja kasvukohtade hävitamine ja kahjustamine, mille kaitseks hoiuala moodustati ning kaitstavate liikide oluline häirimine, samuti tegevus, mis seab ohtu elupaikade, kasvukohtade ja kaitstavate liikide soodsa seisundi.

(3) Hoiualal on metsaraie keelatud, kui see võib rikkuda kaitstava elupaiga struktuuri ja funktsioone ning ohustada elupaigale tüüpiliste liikide säilimist.

(4) Metsaseaduse kohase metsateatise menetlemisel tuleb arvestada hoiuala kehtestamise eesmärki. Hoiuala valitseja võib kohustada:

1) tegema kavandatavat metsaraiet kindlaks määratud ajal;

2) kasutama kavandatava raie korral kindlaks määratud tehnoloogiat.

(4¹) Kui kavandatav uuendusraie on kooskõlas käesoleva paragrahvi lõigetega 2 ja 3, on hoiualal lubatud lageraie langi suurus kuni kaks hektarit ja laius kuni 30 meetrit ning turberaie langi suurus kuni viis hektarit.

(5) Hoiualal kavandatava tegevuse mõju elupaikade ja liikide seisundile hinnatakse keskkonnamõju hindamise käigus või käesoleva seaduse §-s 33 sätestatud korras.

LISA 2. VÄÄRTUSTE KOONDTABEL.

Jrk	Väärtus	Kaitse-eesmärk 30 aasta perspektiivis	Ohutegurid	Meetmed	Oodatavad tulemused kaitsekorraldusperioodi lõpuks
2.1. Elustik					
2.1.1. Taimed					
2.1.1.1.	Kaunis kuldking (<i>Cypripedium calceolus</i>)	Kauni kuldkinga asurkonnad on elujõulised, elupaigad on heas seisundis.	Võsastumine, valgustingimuste halvenemine. Liigi elupaikade liigne avamine.	Taastamine, karjatamine. Kasvukohas tuleb jälgida, et ala taastamisel niitu mitte liiga lagedaks raadata (katvus u 0,3-0,5).	Kauni kuldkinga esinemine on alal välja selgitatud, asurkonnad on elujõulised ja elupaigad heas seisundis.
2.2. Kooslused					
2.2.1.	Kadastikud (5130)	Elupaigatüübi säilimine 3,7 ha-l, esinduslikkusega B.	Elupaigatüübi kinni kasvamine majandamise puudumisel.	Koosluse taastamine - harvendamine ja ka mändide väljaraiumine, hooldamine.	Elupaigatüübi säilimine 3,7 ha-l esinduslikkusega C.
2.2.2.	Kuivad niidud lubjarikkal mullal (6210*)	Elupaigatüübi säilimine 4,7 ha-l esinduslikkusega A.	Elupaigatüübi kinni kasvamine majandamise puudumisel, kadakate ja mändide pealetung.	Koosluse taastamine - harvendamine ja ka mändide väljaraiumine, hooldamine.	Elupaigatüübi säilimine 4,7 ha-l esinduslikkusega B.
2.2.3.	Lood (alvarid) (6280*)	Elupaigatüübi säilimine vähemalt 12 ha-l esinduslikkusega B.	Elupaigatüübi kinni kasvamine majandamise puudumisel, kadakate ja mändide pealetung.	Koosluse taastamine - harvendamine ja ka mändide väljaraiumine, hooldamine.	Elupaigatüübi säilimine vähemalt 12 ha-l esinduslikkusega B.

Jrk	Väärtus	Kaitse-eesmärk 30 aasta perspektiivis	Ohutegurid	Meetmed	Oodatavad tulemused kaitsekorraldusperioodi lõpuks
2.2.4.	Niiskuslembesed kõrgrohustud (6430)	Elupaigatüübi säilimine 9 ha-l ja esinduslikkus on vähemalt B.	Elupaigatüübi kasvamine majandamise puudumisel, kasvamine.	Koosluse taastamine, hooldamine.	Elupaigatüübi säilimine 9 ha-l esinduslikkusega vähemalt B.
2.2.5.	Aas-rebasesaba ja ürt-pinanupuga niidud (6510)	Elupaigatüübi säilimine 0,6 ha-l ja esinduslikkus on vähemalt B.	-	-	Elupaigatüübi säilimine 0,6 ha-l esinduslikkusega vähemalt C.
2.2.6.	Puisniidud (6530*)	Elupaigatüübi säilimine 2 ha-l ja esinduslikkus on vähemalt B.	Elupaigatüübi kasvamine majandamise puudumisel.	Koosluse taastamine - harvendamine, hooldamine.	Elupaigatüübi säilimine 2 ha-l esinduslikkusega vähemalt C.
2.2.7.	Liigirikkad madalsood (7230)	Elupaigatüübi säilimine 12 ha-l ja esinduslikkus on vähemalt A.	Niiskusrežiimi muutmine, kraavide rajamine.	Järelevalve. Võimalikele veerežiimi muutvatele tegevustele peab eelnema keskkonnamõju (eel)hindamine, millega tehakse kindlaks võimalik mõju elupaigatüübi seisundile.	Elupaigatüübi säilimine 12 ha-l esinduslikkusega vähemalt A.
			Elupaigatüübi kasvamine majandamise puudumisel, kasvamine.	Koosluse taastamine, hooldamine.	

Jrk	Väärtus	Kaitse-eesmärk 30 aasta perspektiivis	Ohutegurid	Meetmed	Oodatavad tulemused kaitsekorraldusperioodi lõpuks
2.2.8.	Vanad laialehised metsad (9020*)	Elupaigatüübi säilimine 1 ha-l ja esinduslikkus on vähemalt A.	-	-	Elupaigatüübi säilimine 1 ha-l esinduslikkusega vähemalt A.
2.2.9.	Puiskarjamaad (9070)	Elupaigatüübi säilimine 8,5 ha-l ja esinduslikkus on vähemalt B.	Elupaigatüübi kinni kasvamine majandamise puudumisel.	Koosluse taastamine - harvendamine, hooldamine.	Elupaigatüübi säilimine 8,5 ha-l esinduslikkusega vähemalt C.

LISA 3. ULATUSLIKE LOODUSÕNNETUSTE LIKVIDEERIMINE JA METSAKAHJUSTUSTE LEVIKU TÕKESTAMINE HOIUALAL

Hoiualal üldreeglina lubatakse tegevusi, mille mõju objekti kaitse-eesmärgile on neutraalne või positiivne. Nendel aladel on tolereeritavad ka majanduslikel eesmärkidel tegevused viisil ja mahus, mis ei ole vastuolus kaitstava loodusobjekti kaitse-eesmärgiga. Paratamatult võib ette tulla ka olukordi, mida ei ole võimalik lahendada tavapäraselt selleks kasutatavate õigusnormide järgi (nt lageraiet oleks vaja teha suuremal alal, kui kaitsekord seda võimaldab). Tüüpilisteks sellisteks näideteks on loodusõnnetused metsamaal, nagu torm, tuli või ulatuslik metsakahjustuse levik, invasiivse võõrliigi levik jmt. Looduskaitse vaatevinklist vaadates on sellistel juhtudel tegemist metsa ökosüsteemile omaste protsessidega, milledesse pole vaja tingimata sekkuda, kuid mis maaomaniku vaatevinklist võib aga tähendada majanduslikku kahju. Lisaks esineb ka olukordi, kus mitte sekkumisega võivad kahjustused kanduda väljapoole kaitstavaid alasid: näiteks metsakahjurid võivad hoiualalt levida majandusmetsadesse. Seetõttu peab kaitseala valitseja erandolukordades kaalume erinevaid huve ja otsima kompromisslahendusi.

Metsaseadus võimaldab loodusõnnetuste likvideerimiseks või metsakahjustuste leviku tõkestamiseks teha lageraiet või sanitaaraiet (kuni täiuseni 0,3). Lisaks eelnevale on võimalik teha ka kujundusraiet, kui kaitsekorralduskava seda ette näeb.

Alljärgnevalt ongi toodud hoiualal rakendatavad kujundusraie põhimõtted, mida kasutatakse metsakahjustuste leviku tõkestamiseks ja ulatuslike loodusõnnetuste likvideerimiseks, kui neid erandolukordi ei ole võimalik lahendada kaitsekorraga ettenähtud metsamajandamise reeglite raames (lageraie või sanitaarraiena). Kujundusraie kooskõlastamine toimub kaitseala valitseja kaalutusotsuse alusel: kaitseala valitseja hindab kujundusraie teostamise vajalikkust ja koosõla kaitse-eesmärgiga.

Kaitstava loodusobjekti valitseja võib lubada hoiualal teha kujundusraiet, arvestades järgmisi põhimõtteid:

- 1) Kahjustuste likvideerimine kiirendab kaitse-eesmärgi tagamiseks vajaliku uue metsapõlve teket või see pole vastuolus kaitse-eesmärgiga.
- 2) See on vajalik võõrliigi tõrjeks või metsakahjurite leviku tõkestamiseks hoiualalt väljapoole.