

KINNITATUD
Keskkonnaameti
10.01.2024
korraldusega nr 1-3/24/9

Valgejõe loodusala (hoiuala) kaitsekorralduskava



Valgejõe loodusala (foto Imbi Mets)

Keskkonnaamet 2023

Sisukord

1. Ala iseloomustus	4
1.1. Uuritus ja seire	6
2. Väärtused ja kaitse-eesmärgid.....	8
3. Kavandatavad kaitsekorralduslikud tegevused	13
4. Külastuskorraldus, tähised	15
Kasutatud allikad	16

Kasutatud lühendid, mõisted ja selgitused

KE – kaitse-eeskiri

KeA – Keskkonnaamet

LKS – looduskaitseseadus

LoD – loodusdirektiiv (käsitleb ohustatud elupaikade ning loodusliku loomastiku ja taimestiku kaitsepõhimõtteid)

LoA – loodusala (loodusdirektiivi I ja II lisas nimetatud elupaigatüüpide või liikide kaitseks asutatud ala)

RMK – Riigimetsa Majandamise Keskus

EELIS – Eesti Looduse Infosüsteem

SDF – Natura standardandmebaas

Kaitseväärtus – kaitse-eeskirjas nimetatud kaitstav loodusväärtus (kaitse-eesmärk)

Kaitse eesmärk – kaitseväärtuse soovitud seisund

Säilitamine – olemasolevate väärtuste säilitamine, sh looduslik areng (seisund ei muutu halvemaks, säilitamine ei tähenda seda, et seisund peab jääma samaks)

Seisundi parendamine – arvestatava esinduslikkusega (C) elupaikade seisundi parendamine kraavide sulgemise, looduslikule arengule jätmise jms abil

Taastamine – tegevused, mis on seotud olemasolevate, kuid halvenenud struktuuriga elupaikade taastamisega (nt pärandniidud ja sood)

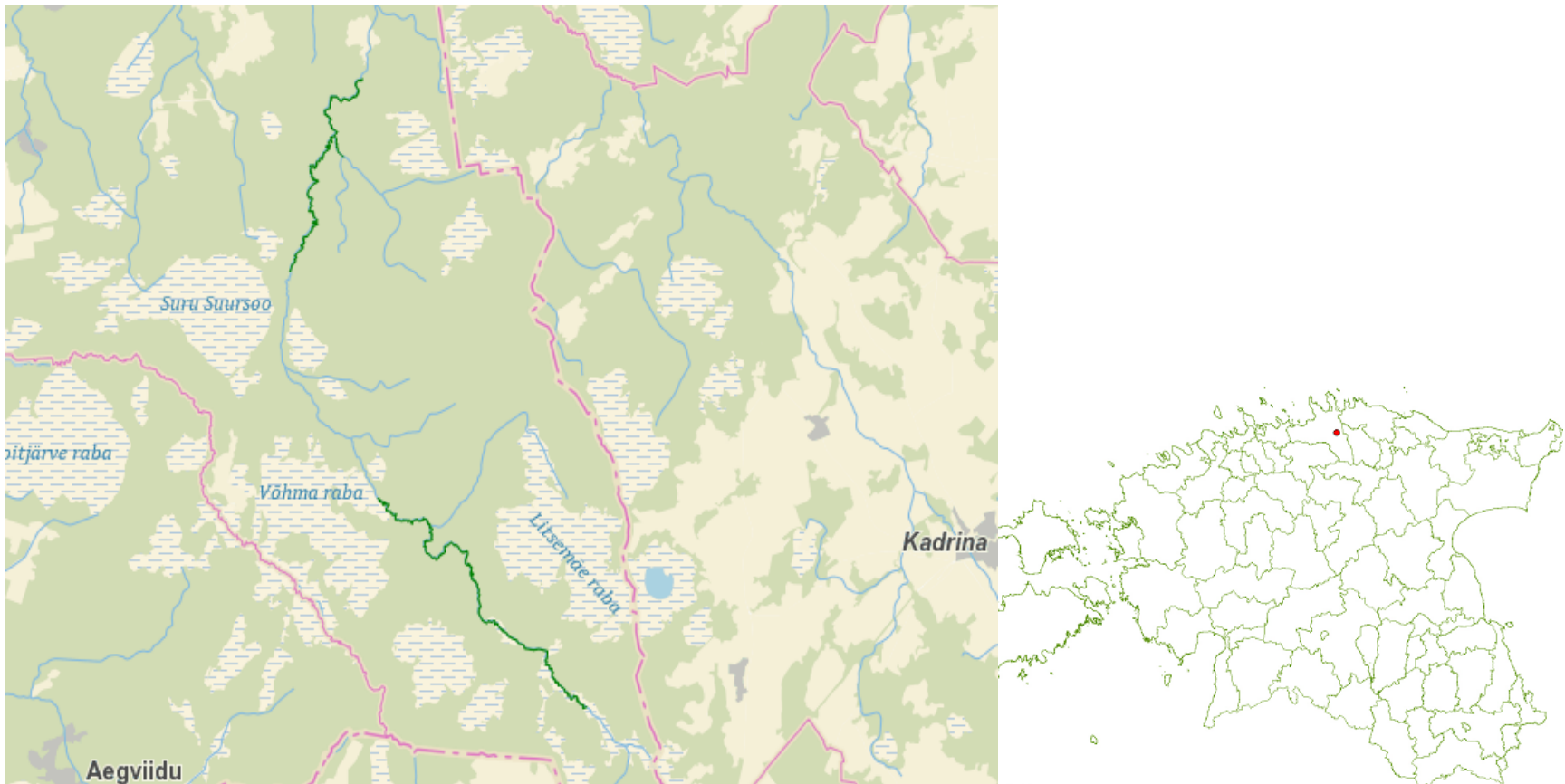
1. ALA ISELOOMUSTUS

Kaitstava ala nimi	Valgejõe hoiuala (KLO2000006), Pikkoja alamjooksu hoiuala (KLO2000004)
Loodusala nimi	Valgejõe loodusala (EE0010156, RAH0000047) (joonis 1)
Pindala	30,1 ha
Asukoht ja piirid	Harju maakond, Kuusalu vald, Koitjärve, Kolgu, Pala, Suru ja Valgejõe küla Asukoht Keskonnaportaalis
Kaitsekord	Vabariigi Valitsuse 5. Augusti 2004. a korraldus nr 615 „Euroopa komisjonile esitatav Natura 2000 võrgustiku alade nimekirj”, punkt 2 alapunkt 469 Vabariigi Valitsuse 16. juuni 2005. a määrus nr 144 „Hoiualade kaitse alla võtmine Harju maakonnas” Looduskaitseadus , § 14 ja 32
Koostaja nimi	Imbi Mets
Koostamise aasta	2023
Kaitsekorralduskava koostamise kord	Keskkonnaministri 2. novembri 2022. a määrus nr 50 „Kaitsekorralduskava koostamise ja kinnitamise kord ning kaitsekorralduskava kinnitaja määramine”

Valgejõe loodusalale jäävad kaks Valgejõe lõiku, mis paiknevad Lahemaa ja Põhja-Kõrvemaa loodusala ning Põhja-Kõrvemaa ja Ohepalu loodusala vahel, ning Pikkoja alamjooks. Suur osa loodusalast jääb kaitseväge keskpõlügenooni alale. Loodusala väärtuste kaitse tagatakse läbi loodusliku arengu, kaitsekorralduskavaga planeeritakse inventuure.

Kaitsekorralduskava annab soovitusel kaitstava ala valitsejale kaitse-eesmärkide saavutamise parimatest viisidest, kuid ei loo õigusi ega kohustusi kolmandatele isikutele.

Valgejõe loodusala kaitsekorralduskava on koostatud tähtajatult. Kava vaadatakse üle ja uuendatakse põhjendatud juhtudel väärtuste kaitse tagamise eesmärgil lähtuvalt tulemuslikkuse hindamise või uue inventuuri andmetest.



Joonis 1. Valgejõe loodusala paiknemine Harju maakonnas Kuusalu vallas
(aluskaart: Eesti Põhikaart, Maa-ameti WMS kaardirakendus, juuli 2023).

1.1. Uuritus ja seire

Inventuurid ja uuringud

Natura veeprojekti raames 2000-ndate alguses on Valgejõe le määratud elupaigatüüp jõed ja ojad (3260). Hilisemal ajal elupaiga inventuure läbi viidud ei ole.

„Valgejõe jõestiku lõhe, forelli, harjuse ja jõesilmu koelmualade kvaliteedi hinnangu” on 2019. aastal koostanud Tartu Ülikooli Eesti Mereinstituut (Imre Taal, Martin Kesler, Roland Svirgsden, Jürgen Karvak). Eesmärgiks oli anda ülevaade kogu Valgejõe jõestiku koelmualade kalanduslikust potentsiaalist ja seisundist ning esitada soovitusi kalade taastootmispotentsiaali parandamiseks. Töö käigus inventeeriti kogu Valgejõe jõestikku. Loodusala piires hinnati lõhe potentsiaalseid koelmu- ja elualasid kesiseks (C) ning forelli koelmu- ja elualasid rahuldavaks (B) ja kesiseks.

Valgejõe käsitletakse vähesel määral „Kaitseväe keskpõlügeni riigi eriplaneeringu” (Detailne lahendus. SKEPAST ja PUHKIM, 2020)¹ seletuskirjas lk-l 55. Eriplaneeringus leitakse, et regulaarse seirega tuleb hõlmata vooluveekogud, sh Valgejõgi, määrates täiendavad seirepunktid või muutes olemasolevate seirepunktide asukohta. Kaitseväe keskpõlügeniga seotud tegevuste seisukohast on lõheliste elupaikade veekvaliteedi nõuete osas oluline pöörata tähelepanu eeskätt naftasaaduste sisaldusele.

Valgejõe loodusala kaitse-eesmärgiks oleva saarma (*Lutra lutra*) lokaalasurkonnale on 2019. aastal eksperthinnangu andnud Nikolai Laanetu (vt kasutatud allikate nimekirja). Riigi eriplaneeringu kavandatava tegevuse tulemusena jääb keskpõlügeni mõjualasse üks looduslikus seisundis olev Valgejõe lõik ja mitmed selle väiksemad lisaharud, mis ei ole loodusala koosseisus. Jõekallaste puistute raadamine ja keskpõlügeni kasutusega kaasnev häirimisfaktor võib avaldada mõju siinsele saarmaasurkonnale. Keskpõlügeni mõjualas võib elada kuni 4–5 saarmapesakonda, koguarvukusega 15–20 isendit.

Lääne-Eesti vesikonna veemajanduskava 2022–2027 lisa 2² kohaselt on Valgejõe ökoloogiline seisund Niinemäe kraavist suudmeni (kood 1079200_2) hinnatud halvaks. Veemajanduskava lisa 4 kohaselt on Valgejõe halvast seisundiklassis olevaks põhjuseks ohtlikud ained. Meetmeid rakendatakse tulenevalt kaitseväe keskpõlügeni riigi eriplaneeringust.

Riiklik seire

Valgejõe loodusala jääb mitmele seirealale, kus viiakse läbi riiklikku seiret kuue programmi raames (tabel 1).

¹ https://kaitseministeerium.ee/sites/default/files/Planeeringud/kvvp_rep-tekst_kooskolastamisele_2020-12-22.pdf.

² <https://kliimaministeerium.ee/veemajanduskavad-2022-2027#veemajanduskavade-do>.

Tabel 1. Riiklik seire Valgejõe looduslal

Seireprogramm	Seirejaama nimetus	Seirejaama KR kood	Märkused
Päevaliblikate koosluste seire. Tolmeldajate koosluste seire.	Liiapeksi (E520N413)	SJB3660000	Päevaliblikate ja kimalaste juhuseirealad.
Kalanduse riiklik andmekogumise programm.	Valgejõgi: Sauepõllu talu	SJB4075000	
Saarma seire	MF28	SJA6435000	
Kahepaiksete koosluste seire	MF37	SJB2628000	
Jõgede hüdrobioloogiline seire. Kalanduse riiklik andmekogumise programm.	Valgejõgi: Sikka sild	SJA1592000	
Vooluveekogude hüdroloogia. Meteoroloogiline seire.	Vanaküla HJ	SJA8764000	

Inventuuride ja uuringute vajadus

Hiljutisi kaitstavate elupaigatüüpide ja liikide inventuure alal ei ole tehtud. Lääne-Eesti vesikonna veemajanduskava 2022–2027 kohaselt on Valgejõe ökoloogiline seisund Niinemäe kraavist suudmeni hinnatud halvaks. EELISE andmete kohaselt on elupaigatüüp B-esinduslikkusega.

Vajalik on hinnata Valgejõe tegelikku seisundit ja esinduslikkust ning läbi viia Natura elupaiga jõed ja ojad inventuur.

Muude tööde tellimist elustiku täiendavateks uuringuteks või kaitsekorralduslikeks töödeks käesoleva kaitsekorralduskavaga ei planeerita, kuivõrd nende tegemiseks puudub hetkel vajadus. Oluline on jätkata riiklike seiretega.

Riiklik seire kuulub I prioriteeti ning korraldajaks on Keskkonnaagentuur. Tegevus toimub riikliku seirekava järgi.

2. VÄÄRTUSED JA KAITSE-EESMÄRGID

Valgejõe loodusala ja hoiuala eesmärgiks on Euroopa Liidu loodusdirektiivi I lisas nimetatud elupaigatüübi jõed ja ojad (3260), II ja IV lisas nimetatud liikide rohe-vesihobu (*Ophiogomphus cecilia*) ja paksukojalise jõekarbi (*Unio crassus*) ning II lisas nimetatud hariliku võldase (*Cottus gobio*) ja saarma (*Lutra lutra*) elupaikade kaitse. Pikkoja alamjooksu hoiuala eesmärgiks on elupaigatüübi jõed ja ojad ja hariliku võldase elupaiga kaitse. Kuna Pikkoja alamjooksu hoiuala on elupaigaks ka paksukojalisele jõekarbile, tuleb liigi elupaiga kaitse lisada ka hoiuala kaitse-eesmärgiks.

Valgejõgi kuulub kogu ulatuses „[Lõhe, jõeforelli, meriforelli ja harjuse kudemis- ja elupaikade nimistusse](#)”.

Valgejõe loodusala kattub Valgejõe hoiuala ja Pikkoja alamjooksu hoiualaga, oja suubub Valgejõkke.

Valgejõgi on 85 km pikkune, valgla suurus on 453 km². Jõgi saab alguse Pandivere kõrgustikult Porkuni järvest, voolab läbi Põhja-Kõrvemaa ning suubub Loksal Hara lahte. Valgejõgi kuulub Harju alamvesikonda, veetüübiks on heledaveelised ja vähese orgaanilise aine sisaldusega jõed (tüübid IB, IIB, IIIB).

Tabelis 2. on kokkuvõtte loodusala kaitseväärtuste hoidmisega seotud kaitse-eesmärgid, soodsa looduskaitse seisundi saavutamist või hoidmist mõjutavad tegurid ning nende ärahoidmiseks või leevendamiseks ettenähtavad meetmed ning kaitsetegevuse oodatavad tulemused.

Liigitegevuskavad on kättesaadavad [Kliimaministeeriumi riigipilvest](#): Paksukojalise jõekarbi (*Unio crassus*) kaitse tegevuskava 2017.

Tabel 2. Valgejõe loodusala kaitseväärtuste koondtabel (elupaigatüübid)

Kaitseväärtus ³	Seisund, pindala, esinduslikkus ⁴	Kaitse-eesmärk ⁵	Mõjutegurid	Meetmed	Oodatav tulemus ⁶	Märkused	Panus üldpindalasse/ SDFi (%) ⁷
Elupaigatüübid							
Jões ja ojad (3260) HA – jah, LoD – I, LoA – jah	30,1 ha esinduslikkusega B. Andmed vajavad täpsustamist.	Elupaigatüübi säilitamine Andmete täpsustamine 30,1 ha-l.	Reostus ohtlike ainetega. Andmed on puudulikud ja aegunud.	Meetmeid rakendatakse tulenevalt kaitsevää keskpõlügeni riigi eriplaneeringust. Andmete uuendamine, inventeerimine.	Heas seisus elupaiku on säilinud 30,1 ha-l. Andmed on täpsustunud	SDF-is on elupaiga pindala 30 ha, täpsustada pärast inventuuri. Pikkaojale elupaigatüüpi hetkel kaardistatud ei ole.	0,32/0,92

³ KE (ja/ei) – on või ei ole hoiuala kaitse-eesmärk; LoA (ja/ei) – on või ei ole loodusala kaitse-eesmärk; LoD – loodusdirektiivi lisa number.

⁴ Elupaigatüübi pindala hektarites ja esinduslikkus EELISesse kantud inventuuride alusel 2023. a seisuga. Esinduslikkus A – väga hea, B – hea, C – arvestatav.

⁵ Kaitse eesmärk seatakse aastaks 2050.

⁶ Oodatav tulemus seatakse aastaks 2050 ja tulemuslikkust hinnatakse iga 10 aasta tagant.

⁷ 2019. a loodusdirektiivi aruande andmete põhjal (<https://nature-art17.eionet.europa.eu/article17/habitat/report/>). Numbrid näitavad, milline on selle loodusala elupaigatüüpide osakaal kogu Eesti elupaigatüüpide / kõikide SDF-i kantud elupaigatüüpide pindalast.

Tabel 3. Valgejõe loodusala kaitseväärtuste koondtabel (liigid)

Kaitseväärtus	Seisund	Kaitse-eesmärk	Mõjutegurid	Meetmed	Oodatav tulemus	Märkused
Liigid						
Rohe-vesihobu <i>(Ophiogomphus cecilia)</i> LKS – III, HA – jah, LoD – II ja IV, LoA – jah	Liik kasutab loodusala Valgejõeale jäävat osa elupaigana.	Liigi esinemine ja elupaiga (jõed ja ojad) hea seisundi säilitamine 29,7 ha-l.	Veekogude kuivamine. Vastsed on tundlikud vee happikuisalduse kõikumisele.	Looduslik tegur, meetmeid ei planeerita.	Liik esineb ja elupaik (jõed ja ojad) on säilinud heas seisundis 29,7 ha-l.	EELIS (2002): liik esineb.
Harilik võldas <i>(Cottus gobio)</i> LKS – III, HA – jah, LoD – II, LoA – jah	Liik kasutab elupaigana Pikkojast allavoolu jäävat Valgejõe lõiku. Liik registreeriti 11-st seirelõigust 7-s: Kolgu sillast allavoolu. ⁸	Liigi esinemine ja elupaiga (jõed ja ojad) hea seisundi säilitamine Pikkojast allavoolu jääval Valgejõe lõigul. Andmete täpsustamine 0,4 ha suurusel alal	Võldase kõige väärtuslikumate elupaikade, kärestike ja kiirevooluliste kivise-kruusase põhjaga jõelõikude füüsiline rikkumine. Pikkoja alamjooksu hoiuala kohta liigi esinemise andmed puuduvad.	Järelevalve Inventuur	Liik esineb ja elupaik (jõed ja ojad) Pikkojast allavoolu jääval Valgejõe lõigul on säilinud heas seisundis. Andmed on täpsustunud.	

⁸ Hingu, võldase ja vingerja leviku täpsustamine 2017–2018.

Kaitseväärtus	Seisund	Kaitse-eesmärk	Mõjutegurid	Meetmed	Oodatav tulemus	Märkused
Paksukojaline jõekarp (<i>Unio crassus</i>) LKS – II, HA – jah, LoD – II ja IV, LoA – jah	Liik kasutab elupaigana kogu loodusala.	Liigi esinemine ja elupaiga (jões ja ojad) hea seisundi säilitamine 30,1 ha-l.	Puuduvad uuringud, mis võimaldaksid hinnata asurkondade arvukuse trendi ja ohutegurite mõju. Jõekarpi ei mõjuta mitte nii palju veereostus kui pigem veepuudus kuivadel aastatel, kaevetööd ja paisutamine	EELISE andmeid korrigeeritakse peale KeA poolt tellitud siseveekogude suurselgrootute inventuuri tulemuste laekumist. Looduslikele teguritele meetmeid ei planeerita, rikkumiste osas tuleb teha järelevalvet.	Liik esineb ja elupaik (jões ja ojad) on säilinud heas seisundis 30,1 ha-l.	Paksule jõekarbile ei näi sobivat kiirevoolulised ja selgeveelised lõigud forelli- ning harjuse jõgedes, nt Valgejõe ülemjooks ⁹ .
Saarmas (<i>Lutra lutra</i>) LKS – III, HA – jah, LoD – II, LoA – jah	Liik kasutab elupaigana loodusala Valgejõe jäävat osa. Keskpõlvüoonil on kuni 4–5 saarma	Vähemalt 5 pesakonna esinemine ja elupaiga (jões ja ojad) hea seisundi säilitamine 29,7 ha-l.	Olulist mõju avaldavad tegurid puuduvad.		Liik esineb ja elupaik (jões ja ojad) on säilinud heas seisundis 29,7 ha-l.	SDF-is märgitud arvukuseks 1–5 isendit.

⁹ Paksukojalise jõekarbi (*Unio crassus*) tegevuskava 2017.

Kaitseväärtus	Seisund	Kaitse-eesmärk	Mõjutegurid	Meetmed	Oodatav tulemus	Märkused
	pesakonda, koguarvukusega 15–20 isendit ¹⁰ .					

¹⁰ Ekspert hinnang. Kaitseväärtuse keskpölvikooni riigi eriplaneeringu detailse lahendusega kavandatud tegevustega kaasnevatele mõjudele Valgejõe loodusala kaitse-eesmärgiks oleva saarna (*Lutra lutra*) lokaalsetele, 2019.

3. KAVANDATAVAD KAITSEKORRALDUSLIKUD TEGEVUSED

Vajalike tegevuste tabelisse (tabel 3) on koondatud tööd, mis on vajalikud kaitse-eesmärkide saavutamiseks. Tabelit võidakse tulevikus täiendada.

Tabelis on tegevused jaotatud vastavalt tegevuse olulisusele järgmistesse prioriteetsusklassidesse:

- 1) esimene prioriteet – hädavajalik tegevus, milleta kaitse-eesmärkide täitmine planeeritavas ajavahemikus on võimatu, see on kaitseväärtuste säilimisele ja toimiva ohuteguri kõrvaldamisele suunatud tegevus (taastamine); kaitsekorralduse tulemuslikkuse hindamiseks vajalik tegevus (inventeerimine);
- 2) teine prioriteet – vajalik tegevus, mis on suunatud väärtuste taastamisele ja potentsiaalsete ohutegurite kõrvaldamisele;
- 3) kolmas prioriteet – soovituslik tegevus ehk tegevus, mis aitab kaudselt kaasa väärtuste säilimisele ja taastamisele ning ohutegurite kõrvaldamisele (infotahvlid, külastustaristu).

Tabel 3. Vajalikud tegevused aastaks 2033

Jrk	Tegevuse nimetus	Maht	Tegevuse tüüp	Korraldaja	Prioriteet	Periood (ühekordne või korduv tegevus)
Inventuurid, seired, uuringud						
1	Kalanduse riiklik andmekogumise programm		Riiklik seire	KAUR	I	Korduv tegevus
2	Saarma seire		Riiklik seire	KAUR	I	Korduv tegevus
3	Kahepaiksete koosluste seire		Riiklik seire	KAUR	I	Korduv tegevus
4	Jõgede hüdrobioloogiline seire. Kalanduse riiklik andmekogumise programm		Riiklik seire	KAUR	I	Korduv tegevus
5	Vooluveekogude hüdroloogia. Meteoroloogiline seire		Riiklik seire	KAUR	I	Korduv tegevus
7	Elupaigatüübi jõed ja ojad inventuur	30,1 ha	Inventuur	KeA	I	2025

Jrk	Tegevuse nimetus	Maht	Tegevuse tüüp	Korraldaja	Prioriteet	Periood (ühekordne või korduv tegevus)
8	Hariliku võldase inventuur Pikkoja alamjooksu hoiualal	0,4 ha	Inventuur	KeA	I	2025
Taristu, tehnika ja loomad						
9	Hoiualade tähistamine, tähiste hooldamine	4 keskmist tähist	Kaitsealuste objektide tähistamine, tähiste hooldamine	RMK	II	Pärast paigaldamist igal aastal vastavalt vajadusele
Kavad, eeskirjad						
10	Pikkoja alamjooksu hoiuala kaitse-eesmärkide muutmine		Kaitsekorra muutmine	KeA, KliM	I	2025
11	Kaitsekorralduskava andmete üle vaatamine ja vajadusel uuendamine		Tegevuskava	KeA	II	1 kord kümne aasta jooksul
12	Kaitsekorralduskava tulemuslikkuse hindamine		Tegevuskava	KeA	I	1 kord kümne aasta jooksul

4. KÜLASTUSKORRALDUS, TÄHISED

Valgejõgi on avalikult kasutatav vooluveekogu, välja arvatud alates Rauakõrve oja suudmest kuni Suru sillani ning kaitseväe keskpõlügeni lõigus.

Valgejõe loodusala puudub RMK poolt rajatav külastustaristu ning käesoleva kaitsekorralduskavaga seda ka ei planeerita. Põhilised huvilised jõe ääres on harrastuskalastajad. Põhiosas piirneb jõgi ja lookleb läbi riigi omandis olevate katastriüksuste, jõe ääres on vähe õuealadega erakinnistuid.

Teadaolevalt ei ole loodusala tähistatud. Otstarbekas on paigaldada kaks piiritähist Valgejõe külla ja Tallinn-Narva manatee juurde jõe äärde. Tähiseid tuleb regulaarselt kontrollida ning vajadusel asendada kulunud, lõhutud või amortiseerunud tähised uutega. Tähiste planeeritud asukoht on nähtav külalistaristu virtuaalkontoris (haldusallasine töökeskkond)

Tegemist on II prioriteedi tööga. Kaitseala tähistamist korraldab RMK.

KASUTATUD ALLIKAD

Eesti looduse infosüsteem (EELIS) Keskkonnaagentuur, juuli 2023

Paal, J. (2004). *Euroopas väärtustatud elupaigad Eestis*. Tallinn: AS Kirjastus Ilo ja trükikoda Ilo Print.

Paal, J. (2007). *Loodusdirektiivi elupaigatüüpide käsiraamat*. Tallinn: Auratrükk.

Vilbaste, K. (2004). *Rahvusvahelise tähtsusega looma- ja taimeliigid Eestis*. Tallinn: AS Kirjastus Ilo ja trükikoda Ilo Print.

Loodushoiu Ühing „LUTRA” MTÜ (2019). Ekspert hinnang. „Kaitsevää keskpõlügeni riigi eriplaneeringu (REP-i) detailse lahendusega kavandatud tegevustega kaasnevatele mõjudele Valgejõe loodusala kaitse-eesmärgiks oleva saarma (*Lutra lutra*) lokaalasurkonnale”.

Tartu Ülikooli Eesti Mereinstituut (2019). „Valgejõe jõestiku lõhe, forelli, harjuse ja jõesilmu koelmualade kvaliteedi hinnang”.

Natura standardandmebaas:

<http://natura2000.eea.europa.eu/Natura2000/SDF.aspx?site=EE0010156>

<https://biodiversity.europa.eu/sites/natura2000/EE0010156>