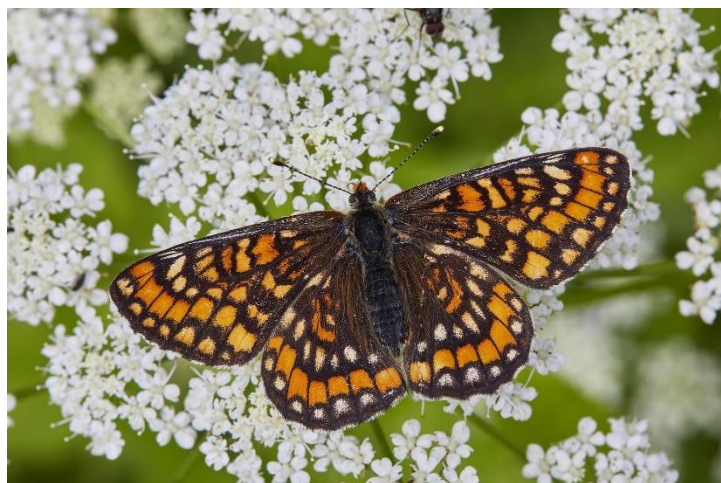


KINNITATUD
Keskkonnaameti peadirektori asetäitja
27.09.2023
korraldusega nr 1-3/23/567

Prange loodusala kaitsekorralduskava



Teelehe-mosaiikliblikas. Urmas Tartes.

Keskkonnaamet 2023

Sisukord

| | |
|--|----|
| 1. Ala iseloomustus | 3 |
| 1. Uuritus ja seire | 4 |
| 2. Kaitseväärtused ja kaitse eesmärgid | 6 |
| 3. Kavandatavad kaitsekorralduslikud tegevused | 9 |
| Kasutatud andmeallikad..... | 10 |

1. Ala iseloomustus

Prange loodusala on moodustatud III kaitsekategooria putukaliikide ja lamminiitude kaitseks. Eesmärkide tagamiseks tuleb elupaika säilitada aga ka taastada.

| | |
|--|--|
| Kaitstavate alade nimed | Prange III kaitsekategooria putukaliikide püsielupaik (KLO30001133) Plika III kaitsekategooria putukate püsielupaik (KLO30001132) |
| Loodusala nimi | Prange loodusala (RAH0000259) |
| Pindala | 38 ha |
| Asukoht ja piirid | https://register.keskkonnaportaal.ee/register/internationally-important-area/8953103 |
| Kaitsekord | „III kaitsekategooria putukaliikide püsielupaikade kaitse alla võtmine ja kaitse-eeskiri” https://www.riigiteataja.ee/akt/13305062?leiaKehtiv ja Looduskaitseadus § 30 ja 50 https://www.riigiteataja.ee/akt/129062022007?leiaKehtiv |
| Koostaja nimi | Reet Reiman |
| Koostamise aasta | 2023 |
| Kaitsekorralduskava koostamise kord | „Kaitsekorralduskava koostamise ja kinnitamise kord ning kaitsekorralduskava kinnitaja määramine” https://www.riigiteataja.ee/akt/104112022001 |

Kaitsekorralduskava annab soovitusel kaitstava ala valitsejale kaitse eesmärkide saavutamise parimatest viisidest, kuid ei loo õigusi ega kohustusi kolmandatele isikutele.

Prange loodusala KKK on koostatud tähtajatult. Kava vaadatakse üle ja uuendatakse põhjendatud juhtudel kaitseväärtuste kaitse tagamise eesmärgil lähtuvalt tulemuslikkuse hindamise või uue inventuuri andmetest.

Kasutatud lühendid, mõisted ja selgitused

MO – maaomanik

KE – kaitse-eeskiri

Kaitseväärtus – kaitse-eeskirjas nimetatud kaitstav loodusväärtus (kaitse-eesmärk)

Kaitse eesmärk – kaitseväärtuse soovitud seisund

KeA – Keskkonnaamet

KAUR – Keskkonnaagentuur

KKK – kaitsekorralduskava

KOV – kohalik omavalitsus

LKS - looduskaitseeadus

KA – kaitseala

LKA – looduskaitseala

MKA – maastikukaitseala

RP – rahvuspark

HA – hoiuala

PEP – püsielupaik

LoD – loodusdirektiiv (käsitleb ohustatud elupaikade ning loodusliku loomastiku ja taimestiku kaitsepõhimõtteid)

LiD – linnudirektiiv (sätestab liikmesriikide õigused ja kohustused loodusliku linnustiku kaitseks ja kasutamiseks)

LoA – loodusala (loodusdirektiivi I ja II lisas nimetatud elupaigatüüpide või liikide kaitseks asutatud ala)

LiA – linnuala (linnudirektiivi I lisas nimetatud linnuliikide ja I lisast puuduvate rändlinnuliikide elupaikade kaitseks asutatud ala)

PLK – poollooduslik kooslus

RMK – Riigimetsa Majandamise Keskus

EELIS – Eesti Looduse Infosüsteem

SKV – sihtkaitsevöönd

PV – piiranguvöönd

SDF – Natura standardandmebaas

Säilitamine – olemasolevate väärtuste säilitamine (seisund ei muutu halvemaks, säilitamine ei tähenda seda, et seisund peab jääma samaks) (looduslik areng)

Seisundi parendamine – arvestatava esinduslikkusega (C) elupaikade seisundi parendamine (kraavide sulgemine, looduslikule arengule jätmise jms)

Taastamine – tegevused, mis on seotud olemasolevate, kuid halvenenud struktuuriga elupaikade taastamisega (näiteks PLKd, sood)

Kujunemise potentsiaal – SKV-s potentsiaal tulevikus elupaikade kujunemiseks potentsiaalsete elupaikade arvelt.

1. Uuritus ja seire

Inventuurid ja uuringud

Niiduelupaikasid on alal inventeeritud aastal 2000 (Ü. Reier, E. Uustalu)

Riiklik seire.

Alal seiratakse ööliblikaid (1 seirepunkt loodusalal, teine vahetult loodusala kõrval).

Inventuuride ja uuringute vajadus

Vajalik on alal läbi viia pärandkoosluste inventuur, et täpsustada praegu teadaolevaid andmeid. EELISes olevad andmed pärinevad rohkem kui 20 aasta tagusest ajast.

Alal seiratakse küll ööliblikaid, kuid kaitse-eesmärgiks need ei ole. Vajalik on läbi viia kaitse-eesmärgiks olevate putukaliikide inventuur ja andmed kanda EELISesse, kuna kõik praegu teadaolevad andmed on vanemad kui 10 aastat (teelehe-mosaiikliblika kohta viimased teadaolevad andmed aastast 1974). Liikide info on oluline ka pärandkoosluste seisundi hindamiseks (indikaatoritena).

2. Kaitseväärtused ja kaitse eesmärgid

Loodusala looduskaitsetelised väärtused on Euroopa Liidu Loodusdirektiivi I lissasse kantud pärandkooslus 6450 ja III kaitsekategooria kaitsealused putukaliigid. Tabelis 1 võetakse kokku Prange loodusala kaitseväärtuste hoidmisega seotud kaitse-eesmärgid, soodsa looduskaitse seisundi saavutamist või hoidmist mõjutavad tegurid ning nende ärahoidmiseks või leevendamiseks ettenähtavad meetmed ning kaitsetegevuse oodatavad tulemused kaitsekorralduskava perspektiivis. Koosluse ja liikide elupaikade soodsa seisundi saavutamise või hoidmise tarvis seatavad (hooldamise ja taastamise) meetmed on seatud vastavalt elupaigatüübile koostatud hoolduskavadele ja liikide kaitse tegevuskavadele, kui ei ole tabelis märgitud teisiti. Kasutatud liigi kaitse tegevuskavade puhul on tegemist eelnõudega ja need ei ole avalikult kättesaadavad. Viited on lisatud kasutatud andmeallikate nimekirja.

Tabel 1. Prange loodusala kaitseväärtuste koondtabel (elupaigad)

| Kaitseväärtus ¹ | Seisund ² (pindala/esinduslikkus) | Kaitse eesmärk ³ | Mõjutegurid | Meetmed | Oodatav tulemus ⁴ | Märkused | Panus üldpindalasse / SDF-i (%) ⁵ |
|--|---|-----------------------------|--|--------------------------|--------------------------------------|----------|--|
| Lamminiidud (6450) KE – ei, LoD – I, LoA – jah | 1 ha / seisund teadmata | Andmete täpsustamine 1 ha | <ul style="list-style-type: none"> • Võsastumine • Mätastumine | Taastamine Hooldamine | Heas seisus elupaik on säilinud 1 ha | | 0,006-0,007 / 0,005 |

¹ LKS – kaitsekategooria looduskaitseaduse alusel;
KE (jah/ei) – on või ei ole kaitstava ala kaitse-eesmärk;
LoD – loodusdirektiivi lisa number;

LoA (jah/ei) – on või ei ole loodusala kaitse-eesmärk;

² Elupaigatüübi esinduslikkus: A – väga hea, B – hea, C – arvestatav, p – potentsiaalne

³ Kaitse eesmärk seatakse aastaks 2050

⁴ Oodatav tulemus seatakse aastaks 2050 ja tulemuslikkust hinnatakse iga 10 aasta tagant

⁵ 2019. a loodusdirektiivi aruande andmete põhjal (<https://nature-art17.eionet.europa.eu/article17/habitat/report/>)

Tabel 2. Prange loodusala kaitseväärtuste koondtabel (liigid)

| Kaitseväärtus | Seisund | Kaitse eesmärk | Mõjutegurid | Meetmed | Oodatav tulemus |
|--|---|------------------------------|---|--|------------------------------|
| Teelehe-mosaikliblikas (<i>Euphydryas aurinia</i>) LKS – III, KE – jah, LoD – II, LoA - jah | SDF järgi liik alal esindatud (andmete kvaliteet – kehv); EELISE järgi liik alal esindatud (andmed aastast 1974) | liik on alal esindatud 13 ha | <ul style="list-style-type: none"> • Vösastumine • Vananenud andmed | <ul style="list-style-type: none"> • Ala regulaarne hooldamine • Andmete uuendamine • Erinevate tegevuste kooskõlastamine, vajadusel Natura hindamine | Liik on alal esindatud 13 ha |
| Suur-mosaikliblikas (<i>Euphydryas maturna</i>) LKS – III, KE – jah, LoD – I, LoA - jah | SDF järgi liik alal esindatud (andmete kvaliteet – kehv) EELISE järgi liik alal esindatud (andmed aastast 2002) | liik on alal esindatud 13 ha | <ul style="list-style-type: none"> • Elupaikade kadumine • Vananenud andmed | <ul style="list-style-type: none"> • Ala regulaarne hooldamine • Andmete uuendamine • Erinevate tegevuste kooskõlastamine, vajadusel Natura hindamine | Liik on alal esindatud 13 ha |
| Suur-kuldtiib (<i>Lycaena dispar</i>) LKS – III, KE – jah, LoD – I, LoA - jah | SDF järgi liik alal esindatud (andmete kvaliteet – kehv) EELISE järgi liik alal esindatud (andmed aastast 2009) | liik on alal esindatud 13 ha | <ul style="list-style-type: none"> • Vösastumine • Aegunud andmed | <ul style="list-style-type: none"> • ala regulaarne hooldamine • andmete uuendamine • erinevate tegevuste kooskõlastamine, vajadusel Natura hindamine | Liik on alal esindatud 13 ha |
| Rohe-vesihobu (<i>Ophiogomphus cecilia</i>) LKS – III, KE – jah, LoD – II, IV, LoA - jah | SDF järgi liik alal esindatud (andmete kvaliteet – kehv) EELISE järgi liik alal esindatud (andmed aastast 2002) | liik on alal esindatud | <ul style="list-style-type: none"> • Veekogude reostumine • Veekogude olemuse muutmine (õgvendamine, süvendamine, tammide tekitamine) • Kobraste tegevus • Aegunud andmed | <ul style="list-style-type: none"> • erinevate tegevuste kooskõlastamine, vajadusel Natura hindamine • vajadusel kobraste arvukuse reguleerimine • andmete uuendamine | liik on alal esindatud |

3. Kavandatavad kaitsekorralduslikud tegevused

Vajalike tegevuste tabelisse (tabel 3) on koondatud tööd, mis on vajalikud kaitse eesmärkide saavutamiseks, tabelit võidakse tulevikus täiendada.

Tabelis on tegevused jaotatud vastavalt tegevuse olulisusele järgmistesse prioriteetsusklassidesse:

- 1) esimene prioriteet – hädavajalik tegevus, milleta kaitse eesmärkide täitmine planeeritavas ajavahemikus on võimatu, see on kaitseväärtuste säilimisele ja toimiva ohuteguri kõrvaldamisele suunatud tegevus (taastamine, taasloomine); kaitsekorralduse tulemuslikkuse hindamiseks vajalik tegevus (inventeerimine);
- 2) teine prioriteet – vajalik tegevus, mis on suunatud väärtuste taastamisele ja potentsiaalsete ohutegurite kõrvaldamisele;
- 3) kolmas prioriteet – soovituslik tegevus ehk tegevus, mis aitab kaudselt kaasa väärtuste säilimisele ja taastamisele ning ohutegurite kõrvaldamisele (infotahvlid, külastustaristu).

Tabel 3. Vajalikud tegevused

| Jrk | Tegevuse nimetus | Maht | Tegevuse tüüp | Korraldaja | Prioriteet | Ajagraafik |
|-----|---|---------|-----------------------|------------|------------|----------------------------|
| 1 | Kaitse-eesmärgiks olevate putukaliikide inventuur | 12,4 ha | Inventuur | KeA | I | 2025 |
| 2 | Pärandkoosluste inventuur | 2 ha | Inventuur | KeA | I | 2025 ⁶ |
| 3 | Pärandkoosluse taastamine | | Koosluse taastamistöö | KeA/MO | I | 2026 |
| 4 | Pärandkoosluste hooldamine | 1 ha | Koosluse hooldustöö | KeA/MO | I | Igal aastal |
| 5 | Kaitsekorralduskava andmete üle vaatamine ja vajadusel uuendamine | | Tegevuskava | KeA | I | 1 kord kümne aasta jooksul |
| 6 | Kaitsekorralduskava tulemuslikkuse hindamine | | Tegevuskava | KeA | I | 1 kord kümne aasta jooksul |

⁶ Elupaigatüüpide andmed peavad olema täpsustunud aastaks 2030

Kasutatud andmeallikad

- EELIS (Eesti looduse infosüsteem), Keskkonnaagentuur
- Looduskaitseseadus <https://www.riigiteataja.ee/akt/107032023078?leiaKehtiv>
- Keskkonnaministri 19.04.2010. a määrus nr 11 „III kaitsekategooria putukaliikide püsielupaikade kaitse alla võtmine ja kaitse-eeskiri“ <https://www.riigiteataja.ee/akt/13305062>
- VV 05.08.2004. a korraldus nr 615 „Euroopa Komisjonile esitatav Natura 2000 võrgustiku alade nimekiri“ <https://www.riigiteataja.ee/akt/304042017006?leiaKehtiv>
- Natura Standardandmebaas <https://natura2000.eea.europa.eu/>
- Keskkonnaportaal <https://register.keskkonnaportaal.ee/register/internationally-important-area/8950271>
- Keskkonnaministri 02.11.2022. a määrus nr 50 „Kaitsekorralduskava koostamise ja kinnitamise kord ning kaitsekorralduskava kinnitaja määramine“ <https://www.riigiteataja.ee/akt/13305116?leiaKehtiv>
- Rohe-vesihobu (*Ophiogomphus cecilia*) kaitse tegevuskava 2012-2016 koostamine. (eelnõu aastast 2014)
- Suur-kuldtiiva (*Lycaena dispar*) kaitse tegevuskava (eelnõu aastast 2014)
- Teelehe-mosaikliblika (*Euphydryas aurina* Rott.) kaitse tegevuskava (eelnõu aastast 2014)
- Suur-mosaikliblika (*Euphydryas maturna* L.) kaitse tegevuskava (eelnõu aastast 2014)