



KESKKONNAAMET

# Kareda looduskaitseala kaitsekorralduskava 2015-2024



## SISUKORD

SISUKORD.....	2
1. SISSEJUHATUS .....	4
1.1. Ala iseloomustus.....	4
1.2. Maakasutus .....	5
1.3. Huvigrupid .....	7
1.4. Kaitsekord.....	7
1.5. Uuritus.....	8
1.5.1 Läbiviidud inventuurid ja uuringud .....	8
1.5.2. Riiklik seire.....	8
1.5.3. Inventuuride ja uuringute vajadus.....	8
2. VÄÄRTUSED JA KAITSE-EESMÄRGID .....	9
2.1. Elustik .....	9
2.1.1. Linnustik .....	9
2.1.1.1. Must-toonekurg.....	9
2.1.1.2. Väike-konnakotkas .....	9
2.2. Kooslused.....	10
2.2.1. Liigirikkad madalsood (7230).....	12
2.2.2. Vanad loodusmetsad (9010*) .....	13
2.2.3. Rohunditerikkad kuusikud (9050) .....	13
2.2.4. Soostuvad ja soo-lehtmetsad (9080*) .....	14
3. KAITSEALA JA SELLE VÄÄRTUSTE TUTVUSTAMINE NING KÜLASTUSKORRALDUS .....	15
4. KAVANDATAVAD KAITSEKORRALDUSLIKUD TEGEVUSED JA EELARVE .....	16
4.1. Tegevuste kirjeldus .....	16
4.1.1. Hooldus-, taastamis- ja ohjamistegevused.....	16
4.1.2. Tähistamine.....	16
4.1.3. Kavad ja eeskirjad.....	16
4.2. Eelarve .....	17
5. KAITSEKORRALDUSE TULEMUSLIKKUSE HINDAMINE .....	18
KASUTATUD KIRJANDUS .....	20
LISAD.....	21
Lisa 1 Kareda looduskaitseala kaitse-eeskiri .....	21
Lisa 2 Väärtuste koondtabel.....	24
Lisa 3 Hooldus- ja taastamistegevused kaitsealal .....	26
Lisa 4 Tähiste paiknemine kaitsealal .....	27

Vastavalt looduskaitse seaduse §-le 25 on kaitsekorralduskava kaitstavate loodusobjektide alapõhise kaitse korraldamise aluseks.

Kaitsekorralduskava kinnitab Keskkonnaameti peadirektor. Teave kaitsekorralduskava kinnitamise kohta avalikustatakse Keskkonnaameti kodulehel.

Käesoleva Kareda looduskaitseala kaitsekorralduskava (edaspidi ka *KKK*) eesmärk on:

- anda lühike ülevaade kaitstavast alast (edaspidi *ala*)- selle kaitsekorrast, kaitse-eesmärkidest, rahvusvahelisest staatusest, maakasutusest, huvigruppidest ning alal läbiviidavast riiklikust seirest;
- analüüsida ala eesmärke ning anda hinnang iga põhiväärtuseks oleva liigi, elupaiga vm väärtuse seisundile;
- arvestades alale seatud eesmärke määrata mõõdetavad kaitse-eesmärgid ja kaitsekorralduse oodatavad tulemused kaitsekorraldusperioodi lõpuks ning 30 aasta perspektiivis;
- anda ülevaade peamistest väärtusi mõjutavatest teguritest, kirjeldada kaitseks vajalikke meetmeid koos oodatavate tulemustega;
- määrata põhiväärtuste säilimisele, taastamisele ja tutvustamisele suunatud kaitsekorralduslike tegevuste elluviimise plaan koos tööde mahu, koa, ulatuse kirjelduse ja orienteeruva maksumusega;
- luua alusdokument kaitseala kaitsekorralduslike tööde elluviimiseks ja rahastamiseks.

Kaitsekorralduskava koostamisel ei viidud läbi ühtegi avalikkuse kaasamise koosolekut.

KKK koostamisel juhindutakse Eesti Vabariigi kehtivast seadusandlusest ja Kaitsekorralduskava koostamise juhendist.

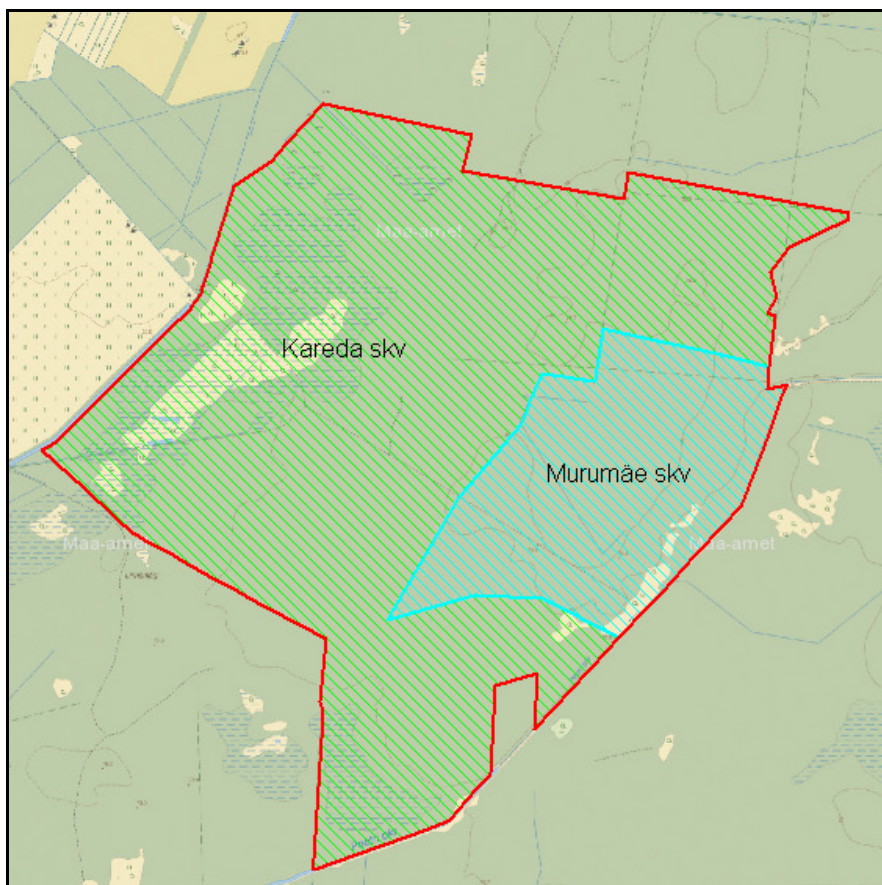
KKK koostas Keskkonnaameti Harju-Järva-Rapla regiooni kaitse planeerimise spetsialist Kristi Pai (tel 3848681, e-post: [kristi.pai@keskkonnaamet.ee](mailto:kristi.pai@keskkonnaamet.ee)).

# 1. SISSEJUHATUS

## 1.1. ALA ISELOOMUSTUS

Kareda looduskaitseala asub Järva maakonnas Kareda vallas Kareda, Ämbra ja Öötla külas, Koigi vallas Kahala külas ja Paide vallas Suurpalu külas. Kareda looduskaitseala paikneb Pandivere ja Adavere-Põltsamaa nitraaditundlikul alal. Loodeküljest piirab kaitseala Esna jõgi, kagu- ja lõunaküljest Peetri peakraav. Kaitseala pindala on 362,8 ha.

Kareda looduskaitseala võeti kaitse alla Vabariigi Valitsuse 14. juuli 2005. a määrusega nr 187 „Kareda looduskaitseala kaitse alla võtmine ja kaitse-eeskiri” (RT I 2005, 42, 346) (lisa 1). Kareda looduskaitseala moodustati looduse säilitamiseks, kaitsmiseks ja uurimiseks pikka aega majandustegevusest väljas olnud maa-alal. Kaitseala maa-ala jaguneb vastavalt kaitsekorra eripärale ja majandustegevuse piiramise astmele Kareda (286,3 ha) ja Murumäe (76,5 ha) sihtkaitsevööndiks (joonis 1). Sihtkaitsevööndi režiim võimaldab tagada alal esinevate elupaikade ja liikide kaitse. Sihtkaitsevööndeid on kaks, sest liigikaitse nõuetest tulenevalt on vajalik osal alast kehtestada ajutised liikumispirangud.



**Joonis 1. Kareda looduskaitseala.** Kaardil (mõõtkava 1:20000) on kasutatud keskkonnaregistri andmeid ja Maa-ameti WMS teenuse põhikaarti.

Kareda looduskaitseala kaitse-eesmärk on Euroopa Parlamendi ja nõukogu direktiivi 2009/147/EÜ loodusliku linnustiku kaitse kohta I lisas nimetatud liikide väike-konnakotka (*Aquila pomarina*) ja must-toonekure (*Ciconia nigra*), mis on ühtlasi I kategooria kaitsealused linnuliigid, elupaikade kaitse ning nõukogu direktiivi 92/43/EMÜ looduslike elupaikade ning loodusliku loomastiku ja taimestiku kaitse kohta I lisas nimetatud elupaigatüüpide – läänemõõkrohuga lubjarikaste madalsoode (7210\*)<sup>1</sup>, vanade looduspõõsade (9010\*), rohunditerikaste kuuskute (9050) ning soostuvate ja soo-lehtmetsade (9080\*) kaitse.

Tulenevalt Vabariigi Valitsuse 5. augusti 2004. a korralduse nr 615-k «Euroopa Komisjonile esitatav Natura 2000 võrgustiku alade nimekiri» lisa 1 punkti 2 alapunktist 81 hõlmab kaitseala Kareda loodusala (EE0060104), kus tegevuse kavandamisel tuleb hinnata selle mõju loodusala kaitse-eesmärkidele, arvestades Natura 2000 võrgustiku alade suhtes kehtivaid erisusi. Loodusala kaitse-eesmärgiks on eelpool nimetud elupaigatüüpide kaitse.

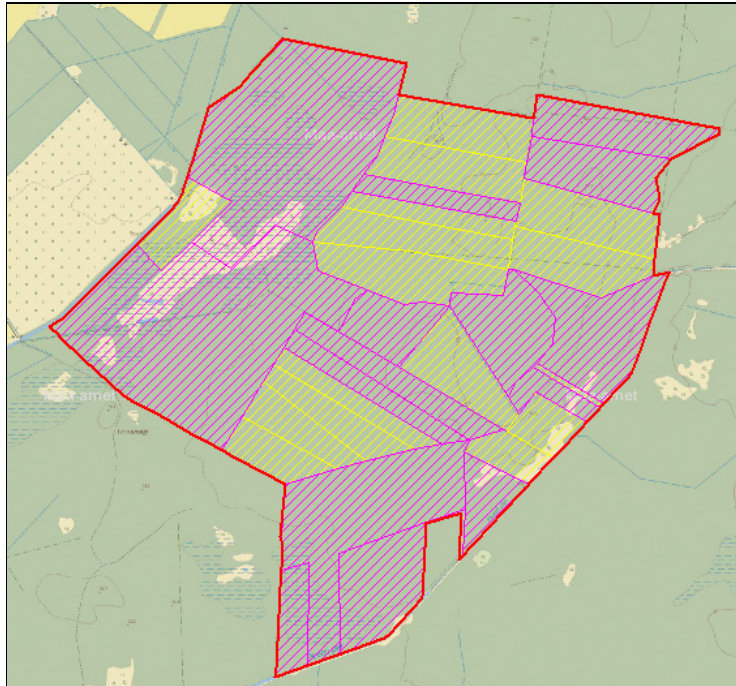
## 1.2. MAAKASUTUS

Kareda looduskaitsealast jääb riigimaale 243,2 ha (67 %) ja eramaale 119,6 ha (33 %). Kaitseala maaomandus on toodud joonisel 2. Riigi omandisse kuuluvate metsamaade haldajaks on Riigimetsa Majandamise Keskus (RMK).

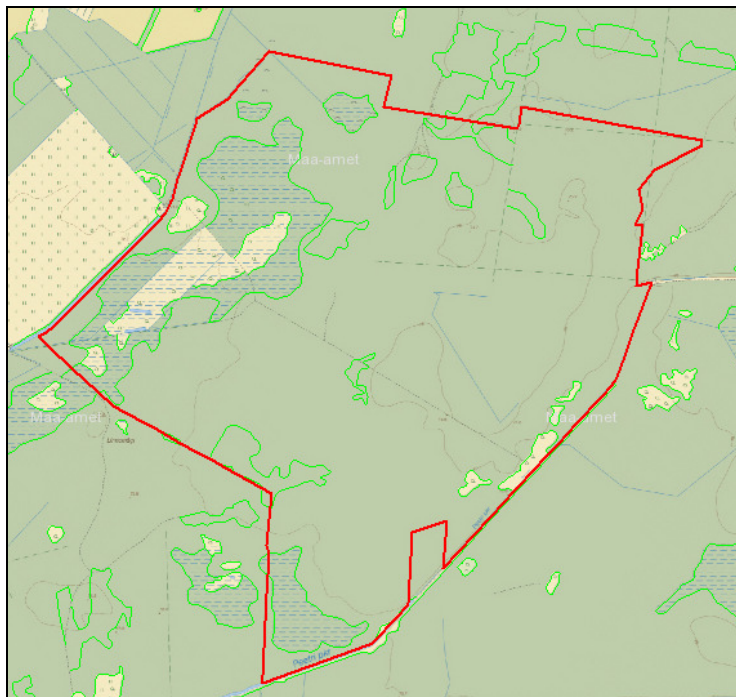
Maakasutuse seisukohalt (lähtudes põhikaardil toodud kõlvikutest) domineerib kaitsealal metsamaa 301 ha (83 % kaitseala pindalast). Sooalaid on 54,8 ha (15 %), rohumaid 1,5 ha (alla 1 %), muud lagedat ala 3 ha (alla 1 %) ja veealaid 0,6 ha (alla 1 %). Kõlvikulise jaotuse teemakaart on toodud joonisel 3. Alal ei paikne ühtegi eluaset ega maatulundusmaa kõrval muu sihtotstarbega kinnistut. Infrastruktuuri osas läbivad ala üksnes mõned rajad ja sihid.

---

<sup>1</sup> Sulgudes on siin ja edaspidi kaitstava elupaigatüübi koodinumber vastavalt nõukogu direktiivi 92/43/EMÜ I lisale. Tärniga (\*) on tähistatud esmatahtsad elupaigatüübid.



**Joonis 2. Kareda looduskaitseala maaomand.** Kaardil (mõõtkava 1:20000) on kasutatud keskkonnaregistri ja maakatastri andmeid (seisuga oktoober 2014) ning Maa-ameti WMS teenuse põhikaarti. Eramaa on tähistatud kollase ja riigimaa roosa viirutusega.



**Joonis 3. Kareda looduskaitseala kõlvikud.** Kaardil (mõõtkava 1:20000) on kasutatud keskkonnaregistri andmeid ning Maa-ameti WMS teenuse põhikaarti. Kõlvikupiir on tähistatud rohelise joonega.

### 1.3. HUVIGRUPID

- **Keskkonnaamet** – kaitseala valitseja. Keskkonnaameti eesmärk on tagada ala eesmärgiks olevate väärtuste soodne seisund.
- **Riigimetsa Majandamise Keskus (RMK)** – maahaldaja, piiritähiste paigaldaja ja hooldaja.
- **Maaomanikud** – huvitatud oma elukeskkonna säilitamisest ja paranemisest.
- **Kareda, Koigi ja Paide Vallavalitsus** – huvitatud kaitseala loodusväärtuste hoidmisest.
- **Keskkonnainspeksioon** – korraldab järelevalvet kaitsealal.
- **Jahimehed** – huvitatud jahti pidamisest.

### 1.4. KAITSEKORD

Looduskaitseala kaitse-eeskiri kehtestati Vabariigi Valitsuse 14. juuli 2005. a määrusega nr 187 „Kareda looduskaitseala kaitse alla võtmine ja kaitse-eeskiri”. Seni viimane kaitse-eeskirja redaktsioon jõustus 01.04.2010, kehtiv kaitse-eeskiri on toodud lisas 1.

Kuna kaitsealal on keelatud majandustegevus ja kaitse-eesmärk on kaitsealuste liikide ja elupaikade kaitse, on kaitseala tüüp looduskaitseala.

Kareda looduskaitseala kaitse-eesmärk on väike-konnakotka (*Aquila pomarina*) ja must-toonekure (*Ciconia nigra*), mis on ühtlasi I kategooria kaitsealused liigid, elupaikade kaitse ning elupaigatüüpide lääne-mõõkrohuga lubjarikaste madalsoode (7210\*), vanade loodusmetsade (9010\*), rohunditerikaste kuusikute (9050), soostuvate ja soo-lehtmetsade (9080\*) kaitse.

Kaitse-eeskirja kohaselt on inimestel lubatud viibida, pidada jahti ja püüda kala kogu kaitsealal, välja arvatud Murumäe sihtkaitsevööndis 15. märtsist 31. augustini. Liikumispiirang ei kehti järelevalve- ja päästetöödel, loodusobjekti valitsemisega seotud tegevusel ning kaitseala valitseja nõusolekul teostataval teadustegevusel. Liikumispiirang on tingitud vajadusest kaitsta I kategooria kaitsealuseid liike. Kaitsealal on lubatud kuni 30 osalejaga rahvaürituste korraldamine. Rohkem kui 30 osalejaga rahvaürituse korraldamine on lubatud üksnes kaitseala valitseja nõusolekul.

Sõiduki ja maastikusõidukiga sõitmine on lubatud üksnes järelevalve- ja päästetöödel, kaitse-eeskirjaga lubatud töödel, valitsemisega seotud töödel ja kaitseala valitseja nõusolekul teostataval teadustegevusel. Kaitseala valitseja nõusolekul on lubatud koosluste kujundamine vastavalt kaitse eesmärgile, kusjuures kaitseala valitsejal on õigus esitada nõudmisi raieaja ja -tehnoloogia, metsamaterjali kokku- ja väljaveo ning puistu koosseisu ja täiuse osas; kaitsealuste liikide elutingimuste säilimiseks vajalik tegevus ja tootmisotstarbeta ehitise püstitamine kaitseala tarbeks.

Kaitsealal on keelatud majandustegevus, loodusvarade kasutamine, uute ehitiste püstitamine (välja arvatud valitseja nõusolekul tootmisotstarbeta ehitise püstitamine kaitseala tarbeks), metsa kõrvalsaaduste varumine (välja arvatud marjade ja seente korjamine), telkimine ja lõkke tegemine. Kaitsealal ei või ilma kaitseala valitseja nõusolekuta muuta katastriüksuse kõlvikute piire ja kõlviku sihtotstarvet, koostada maakorralduskava ja teostada maakorraldustoiminguid, väljastada metsamajandamiskava, kinnitada metsateatist, kehtestada detailplaneeringut ja üldplaneeringut, anda nõusolekut väikeehitise ehitamiseks, anda projekteerimistingimusi ja anda ehitusluba.

Kaitseala valitseja ei kooskõlasta tegevust, mis vajab kaitse-eeskirja kohaselt kaitseala valitseja nõusolekut, kui see võib kahjustada kaitseala kaitse-eesmärgi saavutamist või seisundit.

Kui tegevust ei esitatud kaitseala valitsejale kooskõlastamiseks või tegevuses ei arvestatud kirjalikult seatud tingimusi, mille täitmisel tegevus ei kahjusta kaitseala kaitse-eesmärgi saavutamist või seisundit, ei teki isikul, kelle huvides nimetatud tegevus on, vastavalt haldusmenetluse seadusele õiguspärast ootust sellise tegevuse õiguspärasuse osas.

Keskkonnaministeeriumil või Keskkonnaametil on keskkonnamõju hindamise järelevalvajana õigus määrata kaitseala kaitseks keskkonnanõudeid, kui kavandatav tegevus võib kahjustada kaitseala kaitse-eesmärgi saavutamist või seisundit.

## **1.5. UURITUS**

### **1.5.1 LÄBIVIIDUD INVENTUURID JA UURINGUD**

Kaitseala soo- ja metsaelupaigatüübid inventeeris 2001. aastal Natura 2000 inventuuri raames TÜ Botaanika ja Ökoloogia Instituut. Alal on teostatud 2010. aastal Eestimaa Looduse Fondi (ELF) soode inventuur ning 2007. aastal RMK pärandkultuuriobjektide inventuur (alal kaardistati objekt Palu turbaaugud).

### **1.5.2 RIIKLIK SEIRE**

Keskkonnaregistri andmetel paikneb kaitsealal Kareda (SJA4150000) seirejaam (joonis 4), kus teostatakse riikliku seireprogrammi eluslooduse mitmekesisuse ja maastike seire allprogrammi ohustatud taimekoosluste (Natura 2000 kooslused) seiret. Viimane seirevoor toimus 2009. aastal. Seire aruande kohaselt inventeeriti järgmised liigid: sookask (*Betula pubescens*), niitjas tarn (*Carex lasiocarpa*), hirsstarn (*Carex panicea*), sooosi (*Equisetum palustre*), harilik angervaks (*Filipendula ulmaria*), harilik paakspuu (*Frangula alnus*), värvmadar (*Galium boreale*), harilik kuslapuu (*Lonicera xylosteum*), ubaleht (*Menyanthes trifoliata*), harilik sinihelmikas (*Molinia caerulea*), harilik ädalalill (*Parnassia palustris*), soo-piimputk (*Peucedanum palustre*), harilik pilliroog (*Phragmites australis*), harilik mänd (*Pinus sylvestris*), tedremaran (*Potentilla erecta*), pääsusilm (*Primula farinosa*), lillakas (*Rubus saxatilis*), hundipaju (*Salix rosmarinifolia*), eesti soojumikas (*Saussurea esthonica*), peetrileht (*Succisa pratensis*) ja turvaskannike (*Viola epipsila*).



## 2. VÄÄRTUSED JA KAITSE-EESMÄRGID

### 2.1. ELUSTIK

#### 2.1.1. LINNUSTIK

Kareda looduskaitseala kaitse eesmärgiks on I kategooria kaitsealuste linnuliikide must-toonekure (*Ciconia nigra*) ja väike-konnakotka (*Aquila pomarina*) elupaikade kaitse.

##### 2.1.1.1. MUST-TOONEKURG

I kat, LiD I, LoA – ei, KE – jah

Must-toonekurg on levinud Euraasias suurel territooriumil Atlandi rannikust kuni Vaikse ookeani rannikuni, areaali põhjapiiriks võib pidada Peterburi läbivat laiusjoont ja lõunapiiriks Vahemere põhjakallast tähistavaid laiuskraade. Ent kõikjal on see linnuliik kas vähearvukas pesitseja või hoopiski haruldane. Must-toonekure arvukuseks Eestis hinnati 2008. aastal ligi 80 paari. Must-toonekurg on pesapaiga suhtes väga valiv, eelistades inimtegevusest kaugel ja jõgede läheduses asuvaid puistuid ning väldivad pesitsemist metsaservas.

Must-toonekure pesa (KLO9100223) Kareda looduskaitsealalt leiti 2001. aastal. Keskkonnaregistri kohaste vaatlusandmete põhjal oli pesa 2002. aastal varisenud, kuid linde oli piirkonnas nähtud. 2011. aasta vaatlusel pesa ei leitud. Hilisemad andmed vaatluste kohta keskkonnaregistris puuduvad. Must-toonekure kaitse tegevuskava kohaselt tuleb jätkuvalt kaitsta ka neid püsielupaiku, kus viimaste aastate jooksul ei ole must-toonekured pesitsenud.

##### **Kaitse-eesmärk:**

- Pikaajaline kaitse-eesmärk: must-toonekure pesitsemiseks sobiva elupaiga säilimine kaitsealal.
- Kaitsekorraldusperioodi kaitse-eesmärk: must-toonekure pesitsemiseks sobiva elupaiga säilimine kaitsealal.

##### **Mõjutegurid ja meetmed:**

+ Pesapaik jääb sihtkaitsevööndisse, kus on keelatud majandustegevus.

+ Pesitsemisaegne liikumispiirang (15. märtsist 31. augustini) Murumäe sihtkaitsevööndis.

- Pesitsusaegne häirimine.

Meede: kaitseala tähistamine ja järelevalve.

##### 2.1.1.2. VÄIKE-KONNAKOTKAS

I kat, LiD I, LoA – ei, KE – jah

Euroopas ulatub väike-konnakotka levila Eestist Kreekasse ja Kaukaasiasse ning Saksamaalt Venemaale. Väike-konnakotkas on rändlind, kelle talvitusasad paiknevad Kesk- ja Lõuna-Aafrikas. Väike-konnakotka praeguseks arvukuseks Eestis võib hinnata 500–600 paari. Väike-konnakotka elupaigaks on mosaiikne maastik, kus metsad vahelduvad niitude, karjamaade,

põldude, jõeorgude ja soodega. Väheste metsa ja intensiivse maakasutusega alasid, aga samuti suuri ühtlasi metsamassiive välditakse.

Keskkonnaregistri andmetel toimus Kareda väike-konnakotka pesa (KLO9103045) viimane kinnitatud vaatlus 2002. aastal. Siis oli pesa asustatud, kuid poegadeta. Hilisemad andmed vaatluste kohta keskkonnaregistris puuduvad.

**Kaitse-eesmärk:**

- Pikaajaline kaitse-eesmärk: väike-konnakotka pesitsemiseks sobiva elupaiga säilimine kaitsealal.
- Kaitsekorraldusperioodi kaitse-eesmärk: väike-konnakotka pesitsemiseks sobiva elupaiga säilimine kaitsealal.

**Mõjutegurid ja meetmed:**

- + Pesapaik jääb sihtkaitsevööndisse, kus on keelatud majandustegevus.
- + Pesitsemisaegne liikumispiirang (15. märtsist 31. augustini) Murumäe sihtkaitsevööndis.

- Pesitsusaegne häirimine.

Meede: kaitseala tähistamine ja järelevalve.

**2.2. KOOSLUSED**

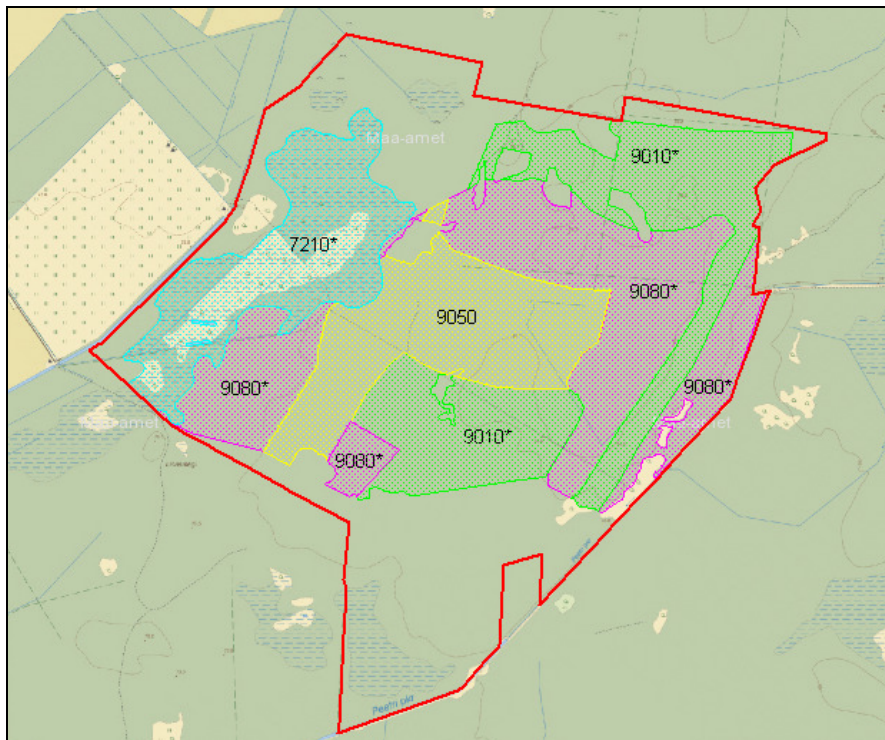
Kaitse-eeskirja kohaselt on Kareda looduskaitsealal kaitstavad elupaigatüübid (joonis 3) läänemõõkrohuga lubjarikkad madalsood (7210\*), vanad loodusmetsad (9010\*), rohunditerikkad kuusikud (9050) ning soostuvad ja soo-lehtmetsad (9080\*). Koosluste osas looduskaitseala kaitse-eesmärgid kattuvad loodusala kaitse-eesmärkidega.

Alljärgnevas tabelis on välja toodud elupaikade pindalad, mis on esitatud Euroopa Komisjonile eesmärgiks ja kaitsealal Natura 2000 inventuuri raames kaardistatud elupaikade pindalad.

**Tabel 1. Euroopa Komisjonile esitatud loodusdirektiivi elupaigatüüpide pindalad** (allikas Natura 2000 standardandmebaas ja elupaikade kaardikiht)

<b>Elupaigatüüp</b>	<b>Euroopa Komisjonile esitatud % loodusala pindalast</b>	<b>Euroopa Komisjonile esitatud elupaigatüübi pindala loodusalal (ha)</b>	<b>Kaardistatud elupaigad loodusalal (ha)</b>	<b>Elupaiga esinduslikkus A – väga hea, B – hea, C - arvestatav</b>
Lubjarikkad madalsood läänemõõkrohuga (7210*)	12,2	44,02	43,96	<b>A</b>
Vanad loodusmetsad	18,8	67,84	67,87	<b>B</b>

(9010*)				
Rohunditerikkad kuusikud (9050)	12,7	45,8	45,8	C
Soostuvad ja soo-lehtmetsad (9080*)	23,6	85,15	81,24	C
<b>Kokku</b>		<b>242,81</b>	<b>238,87</b>	



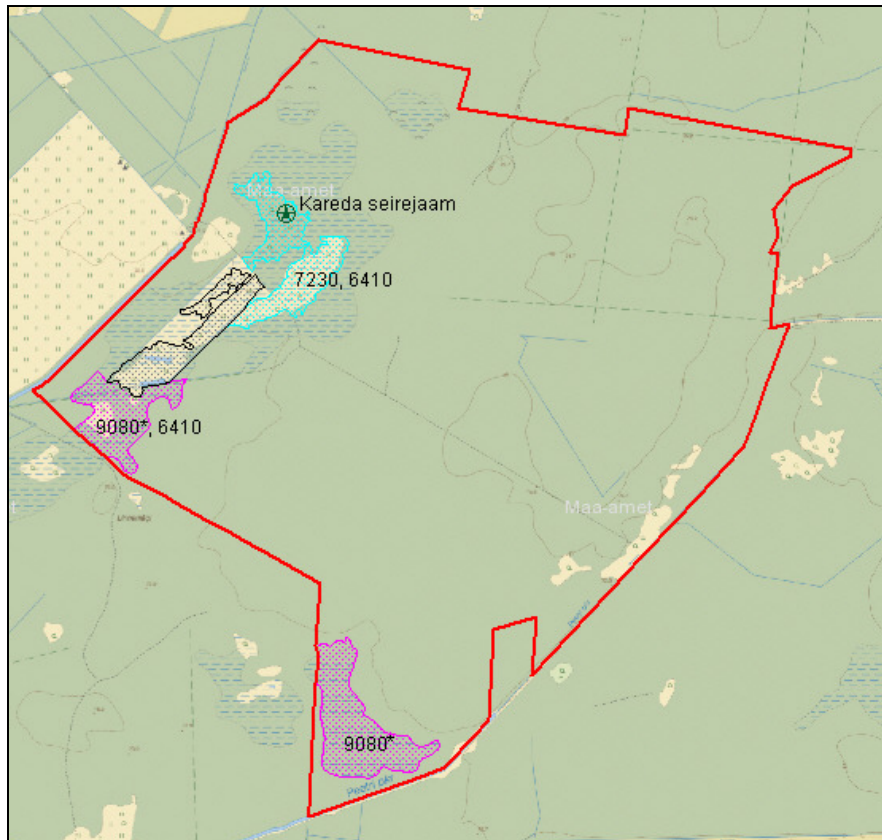
**Joonis 3. Elupaigatüübid Kareda looduskaitsealal.** Kaardil (mõõtkava 1:20000) on kasutatud keskkonnaregistri andmeid ja Maa-ameti WMS teenuse põhikaarti.

Natura standardandmebaasi andmetel esineb kaitsealal lääne-mõõkrohuga madalsoid 12,2 % ehk ca 44 ha. Elupaigatüüpide kaardikihi alusel on elupaigatüübi pindala samuti ca 44 ha. Elupaiga esinduslikkuseks on määratud A (väga hea) ning üldiseks looduskaitseliseks hinnanguks A (väga kõrge väärtus). 2001. aastal läbi viidud Natura 2000 inventuuri andmetel alal puurinne puudub ning kuivenduse mõju on ebareaalne.

2010. aastal läbi viidud ELFi soode inventuuri tulemusena (joonis 4) on lääne-mõõkrohuga lubjarikaste madalsoode elupaigatüüp määratud 7,55 ha ulatuses elupaigatüübiks liigirikkad madalsood (7230) koos sinihelmikaniitudega (6410) esinduslikkusega B (hea) ning 5,7 ha ulatuses soostuvateks ja soo-lehtmetsadeks (9080\*) koos sinihelmikaniitudega (6410) esinduslikkusega D (väheesinduslik). Ülejäänud ala kohta, mis on Natura 2000 inventuuri raames määratud elupaigatüübiks lääne-mõõkrohuga lubjarikkad madalsood ELFi inventuuri andmed puuduvad.

Alal asuva Kareda seirejaama seirearuande kohaselt on elupaigatüübiks liigirikkad madalsood (7230) arvestatava esinduslikkuse ning keskmise üldise hinnanguga. Aruandes on välja toodud, et ala on kuivendamisest ja metsaistutamisest mõjutatud.

Võttes aluseks ELFi soode inventuuri ja kava koostamise käigus toimunud välitööde andmeid, tuleb hetkel väärtusena käsitleda elupaigatüüpi liigirikkad madalsood (7230). Elupaigatüüpi sinihelmikaniidud (6410), mis kattub liigirikaste madalsoode levikualaga, kavas eraldi väärtusena ei käsitleta. Tegemist on kuivendamise tagajärjel kujunenud kooslusega, mis erilist looduskaitselist väärtust ei oma.



**Joonis 4. ELF soode inventuur Kareda looduskaitsealal 2010. aastal ja Kareda seirejaama asukoht.** Kaardil (mõõtkava 1:20000) on kasutatud keskkonnaregistri andmeid ja Maa-ameti WMS teenuse põhikaarti.

### **2.2.1. LIIGIRIKKAD MADALSOOD (7230)**

LoD I; KE – ei; LoA – ei

Elupaigatüüp hõlmab liigirikamat osa madalsoodest, mis enamasti toituvad lubjarikkast põhjaveest.

Liigirikkaid madalmeid esineb Kareda looduskaitsealal ELFi inventuuri andmetel 7,55 ha suurusel alal esinduslikkusega B (hea), üldise looduskaitseliku hinnanguga C (arvestatav väärtus).

**Kaitse-eesmärk:**

- Pikaajaline kaitse-eesmärk: Liigirikaste madalsoode säilimine esinduslikkusega B (hea) pindalal vähemalt 7,5 ha või pindala suurenemine.
- Kaitsekorraldusperioodi kaitse-eesmärk: Liigirikaste madalsoode säilimine esinduslikkusega B (hea) ja pindalal vähemalt 7,5 ha.

**Mõjutegurid ja meetmed:**

+ Elupaik on tsoneeritud sihtkaitsevööndisse, mis soodustab koosluse looduslikes tingimustes arengut.

- Kuivendamine ja võsastumine- olemasolevate kuivenduskraavide kestev kuivendav mõju, mis soodustab elupaiga seisundi halvenemist ja võsastumist.

Meede: kuivenduskraavide sulgemine ja võsaraie.

**2.2.2. VANAD LOODUSMETSAD (9010\*)**

LoD I; KE – jah; LoA – jah

See väga laia mahuga elupaigatüüp, mida mujal Euroopas on hakatud nimetama läänetaigaks, hõlmab eeskätt puutumatu või vähese inimõjuga vanu metsi, aga ka looduslikult uuenenud hiljutisi põlendikke katvaid nooremaid puustuid.

Elupaigatüüp esineb Kareda looduskaitsealal kahe suure massiivina. Natura standardandmebaasi kohaselt esineb kaitsealal vanasid loodusmetsi 18,8 % ehk 67,84 ha. Elupaigatüüpide kaardikihi alusel on elupaigatüübi pindala 67,87 ha. Elupaiga esinduslikkuseks on määratud B (hea) ning üldiseks looduskaitseks hinnanguks B (kõrge väärtus).

**Kaitse-eesmärk:**

- Pikaajaline kaitse-eesmärk: Vanade loodusmetsade säilimine esinduslikkusega B (hea) ja pindalal vähemalt 67 ha.
- Kaitsekorraldusperioodi kaitse-eesmärk: Vanade loodusmetsade säilimine esinduslikkusega B (hea) ja pindalal vähemalt 67 ha.

**Mõjutegurid ja meetmed:**

+ Elupaik on tsoneeritud sihtkaitsevööndisse, mis soodustab koosluse looduslikes tingimustes arengut.

Koosluse kaitseks täiendavaid meetmeid ette ei nähta.

**2.2.3. ROHUNDITERIKKAD KUUSIKUD (9050)**

LoD I; KE – jah; LoA – jah

Elupaigatüüp hõlmab hea veevarustusega ning toiterikka pehme huumusega alasid maapinnalähedase liikuva põhjaveega orgudes, nõgudes, nõlvade jalameil ja sooservades.

Elupaigatüüp esineb Kareda looduskaitseala keskosas. Natura standardandmebaasi kohaselt on kaitsealal rohunditerikkaid kuusikuid 12,7 % ehk 45,8 ha. Elupaigatüüpide kaardikihi alusel on elupaigatüübi pindala 45,8 ha. Elupaiga esinduslikkuseks on määratud C (arvestatav) ning üldine looduskaitseline hinnang on C (arvestatav väärtus).

**Kaitse-eesmärk:**

- Pikaajaline kaitse-eesmärk: Rohunditerikaste kuusikute esinduslikkuse paranemine heaks (B) pindalal vähemalt 45 ha.
- Kaitsekorraldusperioodi kaitse-eesmärk: Rohunditerikaste kuusikute säilimine esinduslikkusega C (arvestatav) ja pindalal vähemalt 45 ha.

**Mõjutegurid ja meetmed:**

+ Elupaik on tsoneeritud sihtkaitsevööndisse, mis soodustab koosluse looduslikes tingimustes arengut.

Koosluse kaitseks täiendavaid meetmeid ette ei nähta.

**2.2.4. SOOSTUVAD JA SOO-LEHTMETSAD (9080\*)**

LoD I; KE – jah; LoA – jah

Laiamahuline elupaigatüüp, millesse kuuluvad nii soostuvad metsad, (päris)madalsoometsad kui ka lodumetsad. Kõik need kasvavad tasasel maal, laugetes nõgudes või nõlvade jalamil, kus põhjavesi on maapinna lähedal.

Elupaigatüüp esineb hajutatult kogu Kareda looduskaitseala metsaalal. Natura standardandmebaasi kohaselt on kaitsealal soostuvaid ja soo-lehtmetsi 23,6 % ehk 85,15 ha. Elupaigatüüpide kaardikihi alusel on elupaigatüübi pindala 81,24 ha. 31,3 ha-l on elupaiga esinduslikkuseks määratud B (hea) ja üldiseks looduskaitseks hinnanguks on B (kõrge väärtus). 50,21 ha-l on elupaiga esinduslikkus C (arvestatav) ja üldine looduskaitse hinnang C (arvestatav väärtus).

Lisaks elupaigatüüpide kaardikihil olemasolevale on ELF 2010. aastal kaardistanud elupaigatüüpi soostuvad ja soo-lehtmetsad kaitseala lõunaosas 8,4 ha esinduslikkusega B (hea) ja edelaosas 5,7 ha esinduslikkusega D (väheesinduslik).

**Kaitse-eesmärk:**

- Pikaajaline kaitse-eesmärk: Soostuvate ja soo-lehtmetsade esinduslikkuse paranemine heaks (B) pindalal vähemalt 81 ha.
- Kaitsekorraldusperioodi kaitse-eesmärk: Soostuvate ja soo-lehtmetsade säilimine esinduslikkusega B (hea) pindalal vähemalt 31 ha ja esinduslikkusega C (arvestatav) vähemalt 50 ha.

**Mõjutegurid ja meetmed:**

+ Elupaik on tsoneeritud sihtkaitsevööndisse, mis soodustab koosluse looduslikes tingimustes arengut.

Koosluse kaitseks täiendavaid meetmeid ette ei nähta.

### **3. ALA JA SELLE VÄÄRTUSTE TUTVUSTAMINE NING KÜLASTUSKORRALDUS**

Kareda looduskaitseala näol on tegemist suhteliselt looduslikuna säilinud metsa- ja sookooslusetega. Kaitseala külastuskoormus on madal ja ala väärtuste tutvustamine ei ole eesmärgiks. Kaitsealale satuvad peamiselt üksikud juhukülastajad (loodushuvilised, marjulised, seenelised ning jahimehed). Alale ei ole rajatud külastustaristut: matkaradu, ametlikke lõkke- ja puhkekohti ega paigaldatud infotahvleid.

Kaitsealale ei planeerita õppeprogramme ega rajata külastustaristut. Eesmärgiks ei ole ka alal paikneva pärandkultuuriobjekti Palu turbaaugud tutvustamine.

Alal paikneb viis piiritähist, millest üks on purunenud ning vajab asendamist (lisa 4). Kaitseala tähiseid tuleb vastavalt vajadusele hooldada.

#### **Visioon**

- Kaitsealal säilivad olulise inimõjuta metsa- ja sookooslused. Külastuskoormus on madal ning kaitseala eesmärk ei ole väärtuste tutvustamine.

#### **Eesmärk**

- Kaitsealal säilivad looduslikud kooslused ja ala väärtuste tutvustamine ei ole eesmärgiks.

## **4. KAVANDATAVAD KAITSEKORRALDUSLIKUD TEGEVUSED JA EELARVE**

### **4.1. TEGEVUSTE KIRJELDUS**

#### **4.1.1. HOOLDUS-, TAASTAMIS- JA OHJAMISTEGEVUSED**

##### **Kuivenduskraavide sulgemine ja võsaraie madal soo elupaigas**

Kaitsealal olemasolevad kuivenduskraavid omavad kehtvat kuivendavat mõju ning soodustavad soolupaikade seisundi halvenemist ja võsastumist. Kuivenduskraavid, mis soodustavad madal soo seisundi halvenemist, tuleb sulgeda (lisa 3). Kaitsealale jääb ca 1,7 km kuivenduskraave, mis vajaksid sulgemist. Lisaks kraavide sulgemisele tuleb eemaldada võsa ja suuremaid puid madal soo esinemisalal ca 7 ha-l (lisa 3 roheline viirutus).

Tegevused peaksid pikas perspektiivis soodustama madal soo esinduslikkuse säilimist või paranemist ning pindala suurenemist. Tegemist on I prioriteedi tegevusega, mida korraldab Riigimetsa Majandamise Keskus (RMK).

#### **4.1.2. TÄHISTAMINE**

Kareda looduskaitseala on tähistatud kolm väikese nn tammelehe ja kahe suure tähisega. Üks paigaldatud suur tähis on purunenud. Hetkel asub kolm tähist kaitsealast väljas eramaal. Vajalik on olemasolevate tähiste paigaldamine teisele poole Esna jõge ja ühe purunenud tähise asendamine (lisa 4). Tähiseid tuleb vastavalt vajadusele hooldada. Kaitseala tähistus on optimaalne, selle juures on arvestatud ala looduslike tingimusi ja tavapäraseid lähenemisteid. Tähiste paigaldamine on oluline, et teavitada ala külastavaid inimesi kaitseala paiknemisest ning ära hoida teadmatusel tuleneda võivaid ohtusid kaitseala väärtustele.

Kaitseala tuleb tähistada vastavalt Keskkonnaministri määrusele „Kaitstava loodusobjekti tähistamise kord ja tähised“. Tegemist on II prioriteedi tegevusega, mida korraldab RMK.

#### **4.1.3. KAVAD JA EESKIRJAD**

##### **Tulemuslikkuse hindamine ja kava uuendamine**

Kaitsekorralduskava tulemuslikkuse vahehindamine toimub 2019. aastal. Vajadusel uuendatakse ja kaasajastatakse tegevuskava, eelarve ning korrigeeritakse kaitsekorralduslike meetmeid.

Kava tulemuslikkuse lõplik hindamine ning uue kava koostamine viiakse läbi 2024. aastal. Tegemist on I prioriteedi tegevusega, mida korraldab Keskkonnaamet.



## 4.2 EELARVE

Eelarve tabelisse 2 on koondatud eelnevate analüüsidenä esitatud tööd, mis on täitmiseks käesoleva kaitsekorralduskavaga ettenähtud perioodi jooksul.

Tabelis on tegevused jaotatud vastavalt tegevuse olulisusele järgmistesse prioriteetsusklassidesse:

- 1) esimene prioriteet – hädavajalik tegevus, milleta kaitse-eesmärkide täitmine planeeritavas ajavahemikus on võimatu, see on väärtuste säilimisele ja toimiva ohuteguri kõrvaldamisele suunatud tegevus; kaitsekorralduse tulemuslikkuse hindamiseks vajalik tegevus;
- 2) teine prioriteet – vajalik tegevus, mis on suunatud väärtuste taastamisele, eksponeerimisele ja potentsiaalsete ohutegurite kõrvaldamisele;
- 3) kolmas prioriteet – soovituslik tegevus ehk tegevus, mis aitab kaudselt kaasa väärtuste säilimisele ja taastamisele ning ohutegurite kõrvaldamisele.

**Tabel 2.** Tegevuskava ja eelarve

Jrk	Tegevuse nimetus	Tegevuse tüüp	Korraldaja	Priori- teet	2015	2016	2017	2018	2019	2020	2021	2022	2023	2024	Maksumus kokku
					Sadades eurodes										
<b>Hooldus, taastamine ja ohjamine</b>															
4.1.1.	Kuivenduskraavide sulgemine	Koosluse taastamistööd	RMK	I			20								20
4.1.1.	Võsaraie madal soo elupaigas	Koosluse hooldustööd	RMK	I		25	25	25			25			25	125
<b>Taristu, tehnika ja loomad</b>															
4.1.2.	Tähiste paigaldamine ja hooldus	Kaitsealuste objektide tähistamine	RMK	II			X	X	X	X	X	X	X	X	X
<b>Kavad, eeskirjad</b>															
4.1.3.	Kaitsekorralduskava tulemuslikkuse vahehindamine	Tegevuskava	KeA	I					X						X
4.1.3.	Kaitsekorralduskava tulemuslikkuse hindamine ja uuendamine	Tegevuskava	KeA	I										X	X
			<b>Kokku</b>												<b>145</b>

KeA – Keskkonnaamet

RMK – Riigimetsa Majandamise Keskus

## **5. KAITSEKORRALDUSE TULEMUSLIKKUSE HINDAMINE**

Kareda looduskaitseala kaitsekorralduskava on koostatud 10 aastaks (2015-2024). Kaitsekorraldusmeetmete tulemuslikkuse hindamiseks tuleb dokumenteerida kõik kaitsealal läbiviidavad kaitsekorraldusliku iseloomuga tööd ja tegevused. Kaitsekorraldusperioodi keskel ja lõpuks koostatakse kaitsekorralduse tulemuslikkuse analüüs.

Käesoleva kaitsekorralduskava tulemuslikkuse vahehindamine teostatakse 2019. aastal ning kava täitmise analüüs 2024. aastal. Kaitsekorralduskava täitmise analüüs on ühtlasi ka aruanne selle täitmise efektiivsuse osas.

Kaitsekorraldusperiood on olnud edukas, kui on rakendatud ja teostatud kaitsekorralduskavas planeeritud kaitsekorralduslikud tegevused. Kaitseväärtuste säilimise osas tuleb kaitsekorraldusperioodi tulemuslikkuse hindamise aluseks võtta tabelis 3 toodud näitajad.

**Tabel 3.** Kaitsekorralduse tulemuslikkuse hindamine

Jrk	Väärtus	Indikaator	Kriteerium	Tulemus	Selgitus
2.1.1.1.	Must-toonekurg ( <i>Ciconia nigra</i> )	Pesitsemiseks sobiva elupaiga säilimine	Pesitsemiseks sobiv elupaik	Must-toonekurel on võimalik elupaika asustada	Eeldatakse elupaigatüüpide pindala ja esinduslikkus säilimist kaitsekorralduskava koostamise aegse perioodiga samaväärsel tasemel
2.1.1.2.	Väike-konnakotkas ( <i>Aquila pomarina</i> )	Pesitsemiseks sobiva elupaiga säilimine ja paaride arv	Pesitsemiseks sobiv elupaik	Elupaik on säilinud	
2.2.1.	Liigirikkad madalsood (7230)	Elupaiga seisund	Elupaiga pindala ja esinduslikkus	Liigirikkad madalsood esinduslikkusega B (hea) ja pindala vähemalt 7,5 ha	
2.2.2.	Vanad loodusmetsad (9010*)	Elupaiga seisund	Elupaiga pindala ja esinduslikkus	Vanad loodusmetsad esinduslikkusega B (hea) ja pindala vähemalt 67 ha	
2.2.3.	Rohunditerikkad kuusikud (9050)	Elupaiga seisund	Elupaiga pindala ja esinduslikkus	Rohunditerikkad kuusikud esinduslikkusega C (arvestatav) ja pindalal vähemalt 45 ha	
2.2.4.	Soostuvad ja soo-lehtmetsad (9080*)	Elupaiga seisund	Elupaiga pindala ja esinduslikkus	Soostuvad ja soo-lehtmetsad esinduslikkusega B (hea) ja pindala vähemalt 31 ha ning C (arvestatav) ja pindalal vähemalt 50 ha	

## KASUTATUD KIRJANDUS

### Allikmaterjalid:

EELIS (Eesti Looduse Infosüsteem)

eElurikkus: <http://elurikkus.ut.ee/>

Kotkaklubi, 2009. Must-toonekure kaitse tegevuskava aastateks 2009-2013.

Kotkaklubi, 2009. Väike-konnakotka kaitse tegevuskava aastateks 2009-2013.

LVA andmebaas: <http://loodus.keskkonnainfo.ee/lva/>

Maa-ameti geoportaal: <http://geoportaal.maaamet.ee>

Natura standardandmebaas: <http://natura2000.eea.europa.eu/>

Riiklik keskkonnaseire programm: <http://seire.keskkonnainfo.ee/seireveeb/>

Paal, J., 2007. Loodusdirektiivi elupaigatüüpide käsiraamat. Keskkonnaministeerium, Tallinn.

### Õigusaktid:

Euroopa Komisjonile esitatav Natura 2000 võrgustiku alade nimekiri (RTL 2004, 111, 1758)

Looduskaitseseadus (RT I 2004, 38, 258)

Kaitstava loodusobjekti tähistamise kord ja tähised (RTL 2004, 78, 1255)

Kareda looduskaitseala kaitse alla võtmine ja kaitse-eeskiri (RT I 2005, 42, 346)

# LISAD

## LISA 1. KAREDA LOODUSKAITSEALA KAITSE-EESKIRI

### Kareda looduskaitseala kaitse alla võtmine ja kaitse-eeskiri<sup>1</sup>

Vabariigi Valitsuse 14. juuli 2005. a määrus nr 187

Määrus kehtestatakse «Looduskaitseaduse» § 10 lõike 1 alusel.

#### § 1. Kareda looduskaitseala kaitse-eesmärk

(1) Kareda looduskaitseala (edaspidi *kaitseala*) võetakse kaitse alla:

1) EÜ nõukogu direktiivi 92/43/EMÜ looduslike elupaikade ning loodusliku loomastiku ja taimestiku kaitse kohta I lisa nimetatud elupaigatüüpide - lääne-mõõkrohuga lubjarikaste madalsoode (7210\*)<sup>2</sup>, vanade loodusmetsade (9010\*), rohunditerikaste kuusikute (9050), soostuvate ja soo-lehtmetsade (9080) kaitseks;

2) EÜ nõukogu direktiivi 79/409/EMÜ loodusliku linnustiku kaitse kohta I lisa nimetatud liikide, mis on ühtlasi I kategooria kaitsealused liigid, elupaikade kaitseks.

(2) Kaitseala maa-ala jaguneb vastavalt kaitsekorra eripärale ja majandustegevuse piiramise astmele Kareda ja Murumäe sihtkaitsevööndiks.

(3) Kaitsealal tuleb arvestada «Looduskaitseaduses» sätestatud piiranguid käesolevas määruses sätestatud erisustega.

(4) Tulenevalt Vabariigi Valitsuse 5. augusti 2004. a korralduse nr 615-k «Euroopa Komisjonile esitatav Natura 2000 võrgustiku alade nimekiri» lisa 1 punkti 2 alapunktist 291 hõlmab kaitseala Peetri-Kareda loodusala, kus tegevuse kavandamisel tuleb hinnata selle mõju loodusala kaitse-eesmärkidele, arvestades Natura 2000 võrgustiku alade suhtes kehtivaid erisusi.

#### § 2. Kaitseala asukoht

(1) Kaitseala asub Järva maakonnas Kareda vallas Kareda, Ämbra ja Öötla külas, Koigi vallas Kahala külas ja Paide vallas Suurpalu külas.

(2) Kaitseala välispiir ja vööndite piirid on esitatud kaardil määruse lisa<sup>3</sup>.

#### § 3. Kaitseala valitseja

Kaitseala valitseja on Keskkonnaamet.

#### § 4. Lubatud tegevus

(1) Inimestel on lubatud viibida kogu kaitsealal, välja arvatud käesoleva määrusega sätestatud juhtudel Murumäe sihtkaitsevööndis.

(2) Füüsilise isiku või eraõigusliku juriidilise isiku omandis oleval kinnisasjal viibimine on lubatud, arvestades «Asjaõigusseaduses» ja «Looduskaitseaduses» sätestatut.

(3) Kaitsealal on lubatud jahipidamine ja kalapüük.

(4) Kaitsealal on lubatud rahvaürituste korraldamine. Rohkem kui 30 osalejaga rahvaürituste korraldamine on lubatud üksnes kaitseala valitseja nõusolekul.

(5) Kaitseala valitseja nõusolekul on lubatud:

- 1) koosluste kujundamine vastavalt kaitse-eesmärgile, kusjuures kaitseala valitsejal on õigus esitada nõudmisi raieaja ja -tehnoloogia, metsamaterjali kokku- ja väljaveo ning puistu koosseisu ja täiuse osas;
- 2) kaitsealuste liikide elutingimuste säilitamiseks vajalik tegevus;
- 3) tootmisotstarbeta ehitise püstitamine kaitseala tarbeks.

## **§ 5. Keelatud tegevus**

(1) Kaitsealal on keelatud:

- 1) majandustegevus;
- 2) loodusvarade kasutamine, välja arvatud käesoleva määrusega lubatud tegevus;
- 3) uute ehitiste püstitamine, välja arvatud § 4 lõike 5 punktis 3 sätestatud juhul;
- 4) sõidukiga ja maastikusõidukiga sõitmine, välja arvatud järelevalve- ja päästetöödel, kaitse-eeskirjaga lubatud töödel, kaitseala valitsemisega seotud töödel ja kaitseala valitseja nõusolekul teostatavas teadustegevuses;
- 5) telkimine ja lõkke tegemine;
- 6) metsa kõrvalsaaduste varumine, välja arvatud marjade ja seente korjamine.

(2) Murumäe sihtkaitsevööndis on inimeste viibimine keelatud 15. märtsist 31. augustini, välja arvatud järelevalve- ja päästetöödel, kaitseala valitsemisega seotud tegevuses ning kaitseala valitseja nõusolekul teostatavas teadustegevuses.

(3) Kaitseala valitseja nõusolekuta on kaitsealal keelatud:

- 1) muuta katastriüksuse kõlvikute piire ja sihtotstarvet;
- 2) koostada maakorralduskava ja teostada maakorraldustoiminguid;
- 3) väljastada metsamajandamiskava;
- 4) kinnitada metsateatist;
- 5) kehtestada detailplaneeringut ja üldplaneeringut;
- 6) anda nõusolekut väikeehitise ehitamiseks;
- 7) anda projekteerimistingimusi;
- 8) anda ehitusluba.

## **§ 6. Tegevuse kooskõlastamine**

(1) Kaitseala valitseja vaatab talle kooskõlastamiseks esitatud metsateatise läbi ja annab kümne tööpäeva jooksul pärast taotluse saamist metsakoosluse liikide ning vanuse mitmekesisuse säilitamise eesmärgist tulenevalt oma kirjaliku nõusoleku või seab vajaduse korral omapoolsed tingimused.

(2) Kaitseala valitseja ei kooskõlasta tegevust, mis vajab kaitse-eeskirja kohaselt kaitseala valitseja nõusolekut, kui see võib kahjustada kaitseala kaitse-eesmärgi saavutamist või seisundit.

(3) Kui tegevust ei esitatud kaitseala valitsejale kooskõlastamiseks või tegevuses ei arvestatud kirjalikult seatud tingimusi, mille täitmisel tegevus ei kahjusta kaitseala kaitse-eesmärgi saavutamist või seisundit, ei teki isikul, kelle huvides nimetatud tegevus on, vastavalt «Haldusmenetluse seadusele» õiguspärast ootust sellise tegevuse õiguspärasuse osas.

(4) Keskkonnaministeeriumil või Keskkonnaametil on keskkonnamõju hindamise järelevalvajana õigus määrata kaitseala kaitseks keskkonnanõudeid, kui kavandatav tegevus võib kahjustada kaitseala kaitse-eesmärgi saavutamist või seisundit.

<sup>1</sup>EÜ nõukogu direktiiv 92/43/EMÜ looduslike elupaikade ning loodusliku loomastiku ja taimestiku kaitse kohta (EÜT L 206, 22.07.1992, lk 7–50; C 241, 29.08.1994, lk 175; L 305, 8.11.1997, lk 42–65; L 236, 23.09.2003, lk 667–702; L 284, 31.10.2003, lk 1–53) ja EÜ nõukogu direktiiv 79/409/EMÜ loodusliku linnustiku kaitse kohta (EÜT L 103, 25.04.1979, lk 1–18; L 291, 19.11.1979, lk 111; L 319, 7.11.1981, lk 3–15; L 233, 30.08.1985, lk 33–41; L 302, 15.11.1985, lk 218; L 100, 16.04.1986, lk 22–25; L 115, 8.05.1991, lk 41–55; L 164, 30.06.1994, lk 9–14; C 241, 29.08.1994, lk 175; L 223, 13.08.1997, lk 9–17; L 236, 23.09.2003, lk 667–702).

<sup>2</sup>Sulgudes on siin ja edaspidi kaitstava elupaigatüübi koodinumber vastavalt EÜ nõukogu direktiivi 92/43/EMÜ I lisale. Tärniga (\*) on tähistatud esmatähtsad elupaigatüübid.

<sup>3</sup>Kaitseala välispiir ja vööndite piirid on märgitud määruse lisas esitatud kaardil Eesti põhikaardi (mõõtkava 1:10 000) alusel ja kasutades maakatastri andmeid seisuga juuni 2004. a.

Ala kaardiga saab tutvuda Keskkonnaametis, Keskkonnaministeeriumis, keskkonnaregistris ning maainfosüsteemis ([www.maaamet.ee](http://www.maaamet.ee)).

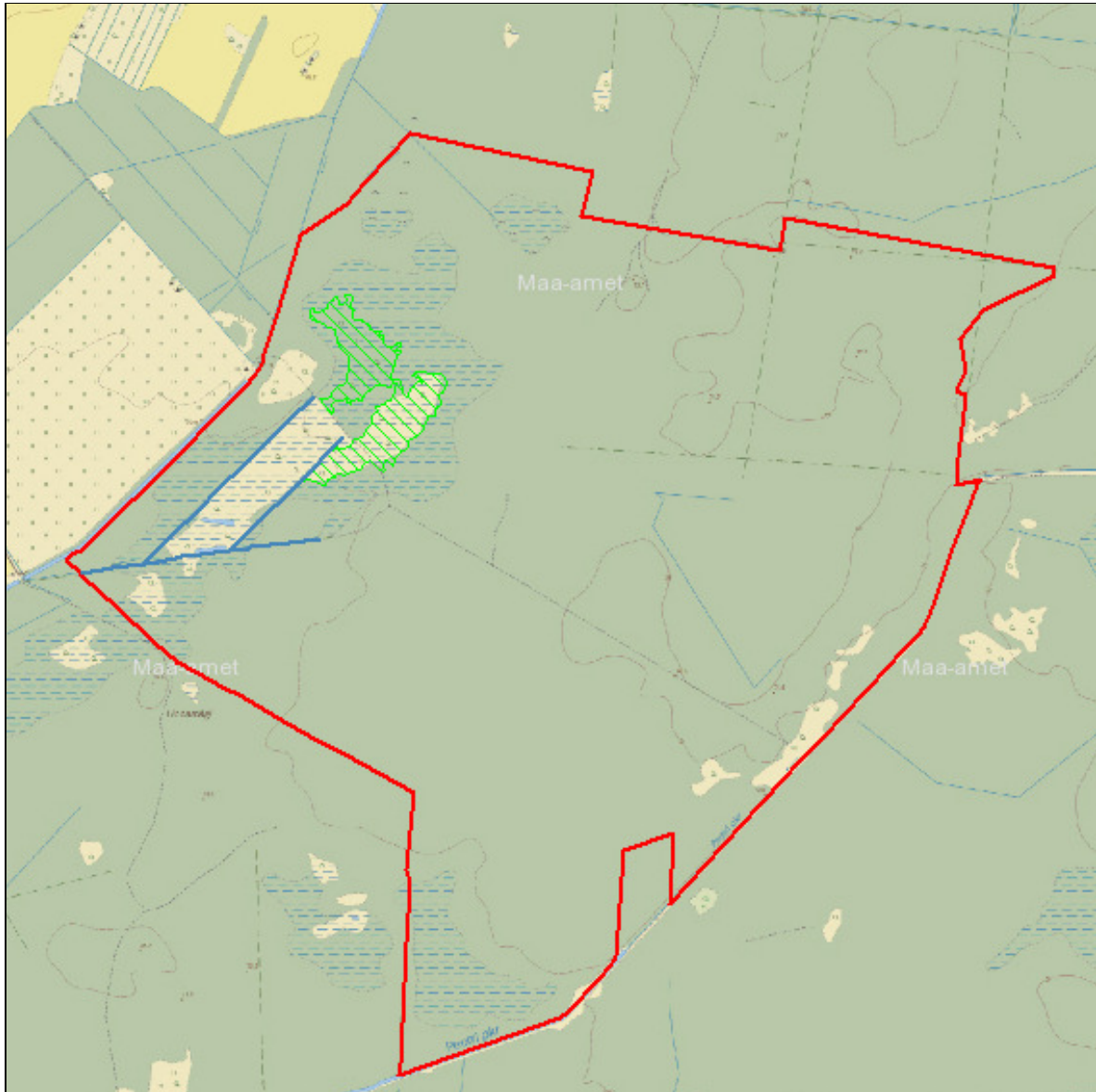
## LISA 2 VÄÄRTUSTE KOONDTABEL

JNR	Väärtus	Kaitse-eesmärk	Ohutegur	Meede	Oodatud tulemus
<b>Elustik</b>					
2.1.1.1.	Must-toonekurg ( <i>Ciconia nigra</i> )	Must-toonekure pesitsemiseks sobiva elupaiga säilimine kaitsealal	Pesitsusaegne häirimine	Kaitseala tähistamine; järelevalve	Must-toonekure pesitsemiseks sobiva elupaiga säilimine
2.1.1.2.	Väike-konnakotkas ( <i>Aquila pomarina</i> )	Väike-konnakotka pesitsemiseks sobiva elupaiga säilimine kaitsealal	Pesitsusaegne häirimine	Kaitseala tähistamine; järelevalve	Väike-konnakotka pesitsemiseks sobiva elupaiga säilimine
<b>Kooslused</b>					
2.2.1.	Liigirikad madalsood (7230)	Liigirikaste madalsoode säilimine esinduslikkusega B (hea) pindalal vähemalt 7,5 ha või pindala suurenemine	- Kuivendamine ja võsastumine-olemasolevate kuivenduskraavide kestev kuivendav mõju, mis soodustab elupaiga seisundi halvenemist ja võsastumist	Kuivenduskraavide sulgemine ja võsaraie	Liigirikaste madalsoode säilimine esinduslikkusega B (hea) ja pindalal vähemalt 7,5 ha
2.2.2.	Vanad loodusmetsad (9010*)	Vanade loodusmetsade säilimine esinduslikkusega B (hea) ja pindalal vähemalt 67 ha	-	-	Vanade loodusmetsade säilimine esinduslikkusega B (hea) ja pindalal vähemalt 67 ha
2.2.3.	Rohunditerikkad kuusikud (9050)	Rohunditerikaste kuusikute esinduslikkuse paranemine heaks (B) pindalal vähemalt 45 ha	-	-	Rohunditerikaste kuusikute säilimine esinduslikkusega C (arvestatav) ja pindalal vähemalt 45 ha



2.2.4.	Soostuvad ja soo-lehtmetsad (9080*)	Soostuvate ja soo-lehtmetsade esinduslikkuse paranemine heaks (B) pindalal vähemalt 81 ha	-	-	Soostuvate ja soo-lehtmetsade säilimine esinduslikkusega B (hea) pindala vähemalt 31 ha ja C (arvestatav) pindalal vähemalt 50 ha
--------	-------------------------------------	---	---	---	---

**LISA 3. Hooldus- ja taastamistegevused kaitsealal.** Kaardil (mõõtkava 1:20000) on kasutatud keskkonnaregistri andmeid ja Maa-ameti WMS teenuse põhikaarti.



**LISA 4. Tähiste paiknemine kaitsealal.** Kaardil (mõõtkava 1:20000) on kasutatud keskkonnaregistri andmeid ja Maa-ameti WMS teenuse põhikaarti. Olemasolev tähis on tähistatud rohelise punktiga ja purunenud, asendamist vajav tähis roosa punktiga.

