

KINNITATUD
Keskkonnaameti
21.11.2023
korraldusega nr 1-3/23/635

Kuusiku loodusala (hoiuala) kaitsekorralduskava



Vigala jõgi. Foto: Hanna Kaarin Hermlin.

Sisukord

| | | |
|------|---|----|
| 1. | Ala iseloomustus..... | 4 |
| 1.1. | Uuritus ja seire | 6 |
| 2. | Väärtused ja kaitse-eesmärgid | 7 |
| 3. | Kavandatavad kaitsekorralduslikud tegevused | 10 |
| 3.1. | Koosluste taastamis- ja hooldustööd | 12 |
| 3.2. | Külastuskorraldus | 12 |
| 3.3. | Püritähised | 12 |
| | Kasutatud allikad | 13 |

Kasutatud lühendid

Kasutatud lühendid, mõisted ja selgitused

MO – maaomanik

KE – kaitse-eeskiri

Kaitseväärtus – kaitse-eeskirjas nimetatud kaitstav loodusväärtus (kaitse-eesmärk)

Kaitse eesmärk – kaitseväärtuse soovitud seisund

KeA – Keskkonnaamet

KKK – kaitsekorralduskava

LKS – looduskaitseeadus

LoD – loodusdirektiiv (käsitleb ohustatud elupaikade ning loodusliku loomastiku ja taimestiku kaitsepõhimõtteid)

LoA – loodusala (loodusdirektiivi I ja II lisas nimetatud elupaigatüüpide või liikide kaitseks asutatud ala)

PLK – poollooduslik kooslus

RMK – Riigimetsa Majandamise Keskus

EELIS – Eesti Looduse Infosüsteem

SDF – Natura standardandmebaas

Säilitamine – olemasolevate väärtuste säilitamine (seisund ei muutu halvemaks, säilitamine ei tähenda seda, et seisund peab jääma samaks) (looduslik areng)

Seisundi parendamine – arvestatava esinduslikkusega (C) elupaikade seisundi parendamine (kraavide sulgemine, looduslikule arengule jätmine jms)

Taastamine – tegevused, mis on seotud olemasolevate, kuid halvenenud struktuuriga elupaikade taastamisega (näiteks PLKd, sood)

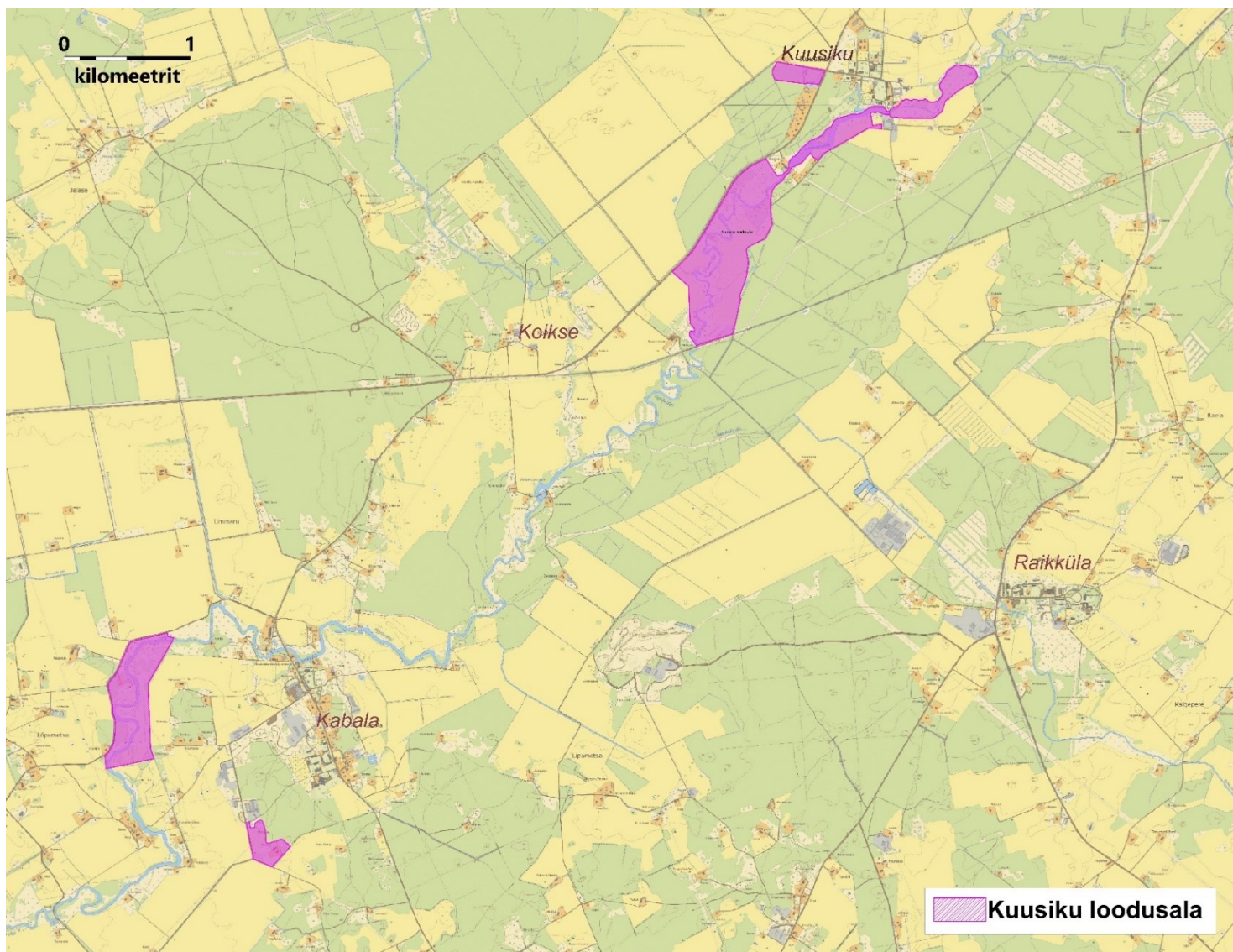
1. Ala iseloomustus

| | |
|--|--|
| Kaitstava(te) ala(de) nimi/nimed | Kuusiku hoiuala |
| Loodusala nimi | Kuusiku loodusala (EE0020336) |
| Pindala | 120,9 ha |
| Asukoht ja piirid | Rapla maakond, Rapla vald, Iira, Kabala, Kuusiku-Nõmme, Lõpemetsa, Nõmmemetsa, Ummaru ja Raikküla ning Kuusiku alevik Asukoht Keskonnaportaal |
| Kaitsekord | Vabariigi Valitsuse 27. juuli 2006. a määrus nr 175 „ Hoiualade kaitse alla võtmine Rapla maakonnas ” ja Looduskaitseseadus , § 32 ja 33 |
| Koostaja nimi | Hanna Kaarin Hermlin |
| Koostamise aasta | 2023 |
| Kaitsekorralduskava koostamise kord | Keskonnaministri 2. novembri 2022. a määrus nr 50 „ Kaitsekorralduskava koostamise ja kinnitamise kord ning kaitsekorralduskava kinnitaja määramine ” |

Kuusiku loodusala keskmeks on Vigala jõgi, mida ümbritsevad liigirikkad poollooduslikud kooslused. Väärtuste säilimiseks on vaja uurida Vigala jõe seisukorda ning niidukooslusi taastada ja hooldada.

Kaitsekorralduskava annab soovitusel kaitstava ala valitsejale kaitse-eesmärkide saavutamise parimatest viisidest, kuid ei loo õigusi ega kohustusi kolmandatele isikutele.

Kaitsekorralduskava koostamisel juhendatakse Eesti Vabariigi kehtivast seadusandlusest ja kaitsekorralduskava koostamise juhendist. Kuusiku loodusala (hoiuala) KKK on koostatud tähtajatult. Kava vaadatakse üle ja uuendatakse põhjendatud juhtudel väärtuste kaitse tagamise eesmärgil lähtuvalt tulemuslikkuse hindamise või uue inventuuri andmetest.



Joonis 1. Kuusiku loodusala (hoiuala) neljal lahustükil (aluskaart: Eesti Põhikaart, Maa-ameti WMS kaardirakendus seisuga juuli 2023).

1.1. Uuritus ja seire

Inventuurid ja uuringud

Natura 2000 elupaiku on hoiualal inventeeritud aastatel 2000 ja 2002. Inventuuride andmetel leiduvad alal järgmised rahvusvahelise tähtsusega elupaigatüübid: kuivad niidud lubjarikkal mullal (6210*), lamminiidud (6450), aas-rebasesaba ja ürt-punanupuga niidud (6510) ja puiskarjamaad (9070).

Poollooduslike kooslusi on 2008. aastal inventeerinud Marko Vaino, Toomas Kukk ja Eerik Leibak, 2011. ja 2021. aastal Marje Talvis, 2012. aastal Meeli Mesipuu, 2016. aastal Aivar Hallang, 2017. aastal Sirje Azarov, Annaliisa Kaaremaa ja Sander Laherand ning 2020. aastal Meeli Mesipuu, Aivar Hallang, Jaak-Albert Metsoja ja Peedu Saar. Inventuuride andmetel leiduvad alal järgmised rahvusvahelise tähtsusega elupaigatüübid: kuivad niidud lubjarikkal mullal (6210*), niiskuslembesed kõrgrohustud (6430), lamminiidud (6450), aas-rebasesaba ja ürt-punanupuga niidud (6510), puisniidud (6530*) ja puiskarjamaad (9070).

Tabelis 1 toodud eesmärkide seisundid on määratud värskemate ehk poollooduslike koosluste inventuuride andmete põhjal, mis kattuvad suures osas Natura 2000 elupaikade inventuurialadega. Varasemad Natura 2000 inventuurid ja hilisemad poollooduslike koosluste inventuurid ei kattu suures osas elupaigatüübi määrangult.

Riiklik seire

Kuusiku loodusala kattub osaliselt siseveekogude haudelinnustiku seirealaga. Viimati teostati Vigala jõel haudelinnustiku seiret aastal 2022 (Keskkonnaagentuur, eluslooduse osakond, seirejaama KR kood SJB2051000).

Inventuuride ja uuringute vajadus

29,5 hektaril on vajalik niiduelupaikade inventuur vananenud inventuuriga või seni inventeerimata alal. Lisaks on vajalik nii inventuur kui ka ekspertiis seni inventeerimata Natura elupaigas jõed ja ojad (3260) (SDF-i esitatud 3,5 ha, loodusalale jääv veepindala on 8,4 ha).

2. Väärtused ja kaitse-eesmärgid

Kuusiku loodusala looduskaitseelised väärtused on Euroopa Liidu Loodusdirektiivi I lissasse kantud kooslused. Kuusiku loodusala kaitse-eesmärkideks olevad väärtused (kaitseväärtused) on kinnitatud Vabariigi Valitsuse 2004. aasta korraldusega¹ ja hoiuala omad Vabariigi Valitsuse 2006. aasta määrusega².

Kuusiku loodusala kaitse-eesmärgiks on loodusdirektiivi I lissas nimetatud elupaigatüübid jõed ja ojad (3260), kuivad niidud lubjarikkal mullal (6210*), niiskuslembesed kõrgrohustud (6430), lamminiidud (6450), aas-rebasesaba ja ürt-punanupuga niidud (6510), puisniidud (6530*) ja puiskarjamaad (9070).

Kuusiku hoiuala kaitse-eesmärkideks on elupaigatüübid jõed ja ojad (3260), niiskuslembesed kõrgrohustud (6430), lamminiidud (6450) ning aas-rebasesaba ja ürt-punanupuga niidud (6510). Seetõttu tuleb hoiuala kaitse-eesmärkideks lisada elupaigatüübid kuivad niidud lubjarikkal mullal (6210*), puisniidud (6530*) ja puiskarjamaad (9070).

Kuusiku looduslal hetkel teadaolevate elupaikade pindalad on üldjuhul SDF-i esitatud elupaikade pindaladega kooskõlas. Natura elupaikade inventuurid aastast 2000 ja 2002 on vananenud, kaasaegne elupaikade info, mille alusel on koostatud ka lühikava, pärineb poollooduslike koosluste inventuuridest. SDF-i esitatust 1,6 ha vähem on Kuusiku looduslal elupaika kuivad niidud lubjarikkal mullal (6210*) ning 0,6 ha vähem elupaika puiskarjamaad (9070). SDF-i tuleb lisada 6,2 ha elupaika niiskuslembelised kõrgrohustud (6430) ja 27,6 ha elupaika aas-rebasesaba ja ürt-punanupuga niidud (6510).

Tabelis 1 võetakse kokku Kuusiku loodusala kaitseväärtuste hoidmisega seotud kaitse-eesmärgid, soodsa looduskaitseelise seisundi saavutamist või hoidmist mõjutavad tegurid ning nende ärahoidmiseks või leevendamiseks ettenähtavad meetmed ning kaitsetegevuse oodatavad tulemused kaitsekorralduskava perspektiivis. Koosluste soodsa seisundi saavutamise või hoidmise tarvis seatavad (hooldamise ja taastamise) meetmed on seatud vastavalt elupaigatüüpidele koostatud hoolduskavadele. Kavade on leitavad Keskkonnaameti kodulehel ja viited on lisatud kasutatud andmeallikate nimekirja.

¹ Vabariigi Valitsuse 05.08.2002 [korraldus nr 615](#) „Euroopa Komisjonile esitata v Natura 2000 võrgustiku alade nimekirj“

² Vabariigi Valitsuse 27.07.2006 [määrus nr 175](#) „Hoiuala de kaitse alla võtmine Rapla maakonnas“

Tabel 1. Kuusiku loodusala kaitseväärtuste koondtabel (kooslused)

| Kaitseväärtus ³ | Seisund ⁴ (pindala/esinduslikkus) | Kaitse eesmärk ⁵ | Mõjutegurid | Meetmed | Oodatav tulemus ⁶ | Märkused | Panus üldpindalasse / SDF-i (%) ⁷ |
|---|---|---|-------------|--|--|---|--|
| Vee-elupaigad | | | | | | | |
| Jõed ja ojad (3260) KE – jah, LoD – I, LoA – jah | 3,5 ha / teadmata seisundiga | Elupaigatüübi säilitamine 3,5 ha Andmete täpsustamine 8,4 ha | Paisutamine | Inventuur ja ekspertiis ⁸ | Andmeid on täpsustatud 8,4 ha ⁹ | Alal pole inventuuri läbi viidud, elupaiga tegelik pindala ja esinduslikkus vajab täpsustamist. | 0,04 / 0,1 |
| Poollooduslikud kooslused | | | | | | | |
| Kuivad niidud lubjarikkal mullal (6210*) KE – ei, LoD – I, LoA – jah | 0,8 ha / B | Elupaigatüübi säilitamine 0,8 ha | Võsastumine | Taastamine 0,8 ha Hooldamine 0,8 ha | Heas seisus elupaiku on säilinud 0,8 ha, sh 0,8 ha taastatud | 2017. a SDF seisuga 2,4 ha, tegu on teadusliku veaga (valemäärang) | 0,008 / 0,008 |

³ LKS – kaitsekategooria looduskaitse seaduse alusel;
KE (jah/ei) – on või ei ole kaitstava ala kaitse-eesmärk;
LoD – loodusdirektiivi lisa number;
LoA (jah/ei) – on või ei ole loodusala kaitse-eesmärk;
LiA (jah/ei) – on või ei ole linnuala kaitse-eesmärk;
LiD – linnudirektiivi lisa number.

⁴ Elupaigatüübi esinduslikkus: A – väga hea, B – hea, C – arvestatav,

⁵ Kaitse eesmärk seatakse aastaks 2050

⁶ Oodatav tulemus seatakse aastaks 2050 ja tulemuslikkust hinnatakse iga 10 aasta tagant

⁷ 2019. a loodusdirektiivi aruande andmete põhjal (<https://nature-art17.eionet.europa.eu/article17/habitat/report/>). Numbrid näitavad, milline on selle loodusala elupaigatüüpide osakaal kogu Eesti elupaigatüüpide / kõikide SDF-i kantud elupaigatüüpide pindalast.

⁸ Edasised meetmed selguvad inventuuri ja ekspertiisi tulemuste järgselt.

⁹ Edasised oodatavad tulemused selguvad inventuuri ja ekspertiisi tulemuste järgselt.

| Kaitseväärtus ³ | Seisund ⁴ (pindala/esind uslikkus) | Kaitse eesmärk ⁵ | Mõjutegurid | Meetmed | Oodatav tulemus ⁶ | Märkused | Panus üldpindalasse / SDF-i (%) ⁷ |
|--|---|---|-------------|---|---|---|--|
| Niiskuslembelised kõrgrohustud (6430) KE – jah, LoD – I, LoA – jah | 6,2 ha / A | Elupaigatüübi säilitamine 6,2 ha | Võsastumine | Hooldamine 6,2 ha | Heas seisus elupaiku on säilinud 6,2 ha | 2017 a SDF-is 0 ha, suurendada eesmärke | 0,43–0,34 / 0,43 |
| Lamminiidud (6450) KE – jah, LoD – I, LoA – jah | 7,3 ha / A 21,4 ha / B 3,2 ha / C | Elupaigatüübi säilitamine 31,9 ha Elupaigatüübi seisundi parendamine 3,2 ha | Võsastumine | Hooldamine 20 ha Taastamine ja seejärel hooldamine 11,9 ha | Heas seisus elupaika on säilinud 31,9 ha, sh 11,9 ha taastatud | | 0,21–0,17 / 0,21 |
| Aas-rebasesaba ja ürt-punanupuga niidud (6510) KE – jah, LoD – I, LoA – jah | 12,4 ha / B 17,1 ha / C | Elupaigatüübi säilitamine 29,5 ha Elupaigatüübi seisundi parendamine 17,1 ha | Võsastumine | Hooldamine 29,5 ha | Heas seisus elupaika on säilinud 29,5 ha, sh 17,1 ha seisund paranenud | 2017 a. SDF-is 1,9 ha, suurendada eesmärke | 0,73 / 1,34 |
| Puisniidud (6530*) KE – ei, LoD – I, LoA – jah | 4 ha / B 0,3 ha / C | Elupaigatüübi säilitamine 4,3 ha Elupaigatüübi seisundi parendamine 0,3 ha | Võsastumine | Hooldamine 1,9 ha Taastamine ja seejärel hooldamine 2,4 ha | Heas seisus elupaika on säilinud 4,3 ha, sh 2,4 ha taastunud | | 0,22–0,11 / 0,22 |
| Puiskarjamaad (9070) KE – ei, LoD – I, LoA – jah | 4,3 ha / C | Elupaigatüübi säilitamine 4,3 ha Elupaigatüübi seisundi parendamine 4,3 ha | Võsastumine | Taastamine ja seejärel hooldamine 4,3 ha | Heas seisus elupaika on säilinud 4,3 ha, sh 4,3 ha taastunud | 2017 a. SDF-is 4,9 ha, elupaiga vähenemine on tingitud piiri korrigeerimisest | 0,14 / 0,20 |

3. Kavandatavad kaitsekorralduslikud tegevused

Vajalike tegevuste tabelisse (tabel 2) on koondatud tööd, mis on vajalikud kaitse-eesmärkide saavutamiseks, tabelit võidakse tulevikus täiendada.

Tabelis on tegevused jaotatud vastavalt tegevuse olulisusele järgmistesse prioriteetsusklassidesse:

1) esimene prioriteet – hädavajalik tegevus, milleta kaitse eesmärkide täitmine planeeritavas ajavahemikus on võimatu, see on kaitseväärtuste säilimisele ja toimiva ohuteguri kõrvaldamisele suunatud tegevus (taastamine, taasloomine); kaitsekorralduse tulemuslikkuse hindamiseks vajalik tegevus (inventeerimine);

2) teine prioriteet – vajalik tegevus, mis on suunatud väärtuste taastamisele ja potentsiaalsete ohutegurite kõrvaldamisele;

3) kolmas prioriteet – soovituslik tegevus ehk tegevus, mis aitab kaudselt kaasa väärtuste säilimisele ja taastamisele ning ohutegurite kõrvaldamisele (infotahvlid, külastustaristu).

Tabel 2. Vajalikud tegevused aastaks 2033.

| Jrk | Tegevuse nimetus | Maht | Tegevuse tüüp | Korraldaja | Prioriteet | Ajagraafik |
|--|---|---------|----------------------|------------|------------|-------------|
| Inventuurid, seired, uuringud | | | | | | |
| 1 | Natura elupaikade inventuur (jõed ja ojad) | 8,4 ha | Inventuur | KeA | I | 2025 |
| 2 | Natura elupaikade ekspertiis (jõed ja ojad) | 8,4 ha | Ekspertiis | KeA | I | 2025 |
| 3 | Natura elupaikade inventuur (poollooduslikud kooslused) | 29,5 ha | Inventuur | KeA | I | 2024 |
| 4 | Taimeliikide inventuur | 75,4 ha | Inventuur | KeA | III | 2027 |
| Hooldus, taastamine ja ohjamine | | | | | | |
| 5 | Kuivad niidud lubjarikkal mullal taastamine | 0,8 ha | Koosluse taastamistö | RMK | I | 2025 |
| 6 | Kuivad niidud lubjarikkal mullal hooldamine | 0,8 ha | Koosluse hooldustöö | RMK | I | Igal aastal |

| Jrk | Tegevuse nimetus | Maht | Tegevuse tüüp | Korraldaja | Prioritet | Ajagraafik |
|-----------------------------------|--|--------------------|--|------------|-----------|----------------------------|
| 7 | Niiskulembelised kõrgrohusud hooldamine | 6,2 ha | Koosluse hooldustöö | KeA/MO | I | Igal aastal |
| 8 | Lamminiidud hooldamine | 20 ha + 11,9 ha | Koosluse hooldustöö | KeA/MO | I | Igal aastal |
| 9 | Lamminiidud taastamine | 11,9 ha | Koosluse taastamistöö | KeA//MO | I | 2025 |
| 10 | Aas-rebasesaba ja ürt-punanupuga niitude hooldamine | 29,5 ha | Koosluse hooldustöö | KeA/MO | I | Igal aastal |
| 11 | Puisniidud hooldamine | 1,9 ha + 2,4 ha | Koosluse hooldustöö | KeA/MO | I | Igal aastal |
| 12 | Puisniidud taastamine | 2,4 ha | Koosluse taastamistöö | KeA/MO | I | 2025 |
| 13 | Puiskarjamaad hooldamine | 4,3 ha | Koosluse hooldustöö | KeA/MO | I | Igal aastal |
| 14 | Puiskarjamaad taastamine | 4,3 ha | Koosluse taastamistöö | KeA/MO | I | 2025 |
| Taristu, tehnika ja loomad | | | | | | |
| 15 | Hoiuala tähistamine ja tähiste hooldamine | 7 keskmist tähist | Kaitsealuste objektide tähistamine, tähiste hooldamine | RMK | II | 2026 |
| Kavad, eeskirjad | | | | | | |
| 16 | Kaitsekorralduskava andmete ülevaatamine ja vajadusel uuendamine | | Tegevuskava | KeA | I | 1 kord kümne aasta jooksul |
| 17 | Kaitsekorralduskava tulemuslikkuse hindamine | | Tegevuskava | KeA | I | 1 kord kümne aasta jooksul |

| Jrk | Tegevuse nimetus | Maht | Tegevuse tüüp | Korraldaja | Prioriteet | Ajagraafik |
|-----|----------------------------|------|---|------------------------|------------|------------|
| 18 | Kaitse-eesmärkide muutmine | | SDF-i muutmine Hoiuala kaitse-eesmärkide täiendamine | KeA/Kliimaministeerium | I | 2033 |

3.1. Koosluste taastamis- ja hooldustööd

2022. a seisuga on Kuusiku looduslal hoolduses olevaid (makstakse hooldustoetust) poollooduslikke kooslusi 45,2 ha, sealhulgas karjatatakse 31,5 ha ja niidetakse 13,7 ha. Esimese prioriteedi töödena on vajalik hetkel majandamisest välja jäävate koosluste hooldusesse võtmine. Aastaks 2025 peab RMK taastama 0,8 ha elupaika kuivad niidud lubjarikkal mullal, maaomanikud koostöös KeA-ga peavad taastama 11,9 ha lamminiite, 2,4 ha puisniite ja 4,3 ha puiskarjamaid. Lisaks on esimese prioriteedi töö igal aastal hooldada kõiki loodusalale jäävaid poollooduslikke kooslusi. Riigimaadel on hooldajaks RMK, eramaadel toimub hooldus maaomaniku ja KeA koostöös.

3.2. Külastuskorraldus

Kuusiku loodusala (hoiuala) külastavad peamiselt kohalikud elanikud. Alal ei asu ühtegi tähistatud matkarada ega külastustaristut ning ei ole tarvidust neid sinna ka rajada.

3.3. Piiritähised

Kuusiku hoiuala on tähistamata. Hästi ligipääsetavatesse ja käidavatesse kohtadesse tuleb paigaldada hoiuala tähised, kokku seitse tähist. Tähiste planeeritud asukohad on nähtavad külastustaristu virtuaalkontoris (haldusallasine töökeskkond).

Tähiste paigaldamine ja paigalduse järgne hooldamine on II prioriteedi töö, mida korraldab Riigimetsa Majandamise Keskus.

Kasutatud allikad

EELIS. (2010). Kasutamise kuupäev: 20. juuli 2023. a., https://www.eelis.ee/default.aspx?state=5;572247461;est;eelisand;;&comp=obj_jresult=rahvala&obj_id=-1315280216

Mesipuu, M. (2020). *Aru- ja soostunud niitude hoolduskava*. Pärandkoosluste Kaitse Ühing, <https://keskkonnaamet.ee/media/1263/download>

Metsoja, J. A. (2020). *Luhtade hoolduskava*. Pärandkoosluste Kaitse Ühing, <https://keskkonnaamet.ee/media/1265/download>

Paal, J. (2004). *Euroopas väärtustatud elupaigad Eestis*. Tallinn: AS Kirjastus Ilo ja trükikoda Ilo Print.

Paal, J. (2007). *Loodusdirektiivi elupaigatüüpide käsiraamat*. Tallinn: Auratrükk.

Riigikantselei. (2006). *Riigi Teataja*. Kasutamise kuupäev: 6. juuni 2023. a., Riigi Teataja: <https://www.riigiteataja.ee/akt/1053937?leiaKehtiv>

Roosaluste, E. (2019). *Puisniitude ja puiskarjamaade hoolduskava*, <https://keskkonnaamet.ee/media/1266/download>