

KINNITATUD  
Keskkonnaameti  
peadirektori asetäitja 10.06.2021  
käskkirjaga nr 1-2/21/2

# Audru poldri looduskaitseala kaitsekorralduskava 2021-2030



Keskkonnaamet 2021

## Sisukord

<b>1. SISSEJUHATUS .....</b>	<b>4</b>
<b>1.1 Ala iseloomustus .....</b>	<b>4</b>
<b>1.2 Maaomand ja maakasutus.....</b>	<b>7</b>
<b>1.3 Huvigrupid.....</b>	<b>11</b>
<b>1.4 Uuritus ja seire.....</b>	<b>12</b>
<b>2. VÄÄRTUSED JA KAITSE-EESMÄRGID.....</b>	<b>17</b>
<b>3. Ala ja selle väärtuste tutvustamine ning külastuskorraldus.....</b>	<b>22</b>
<b>4. KAVANDATAVAD KAITSEKORRALDUSLIKUD TEGEVUSED JA EELARVE .....</b>	<b>24</b>
<b>4.1 Inventuurid, seired, uuringud .....</b>	<b>24</b>
4.1.1 Riiklik seire.....	24
4.1.2 Rändlindude seire.....	24
4.1.3 Haudelinnustiku seire.....	24
4.1.4 Elupaiga kvaliteedi hinnang.....	25
4.1.4.1. Taimekaitsevahendite, biotsiidide, väetiste ja reostuskoormuse mõju uuring ....	25
4.1.4.2. Taimekoosluste inventuur .....	26
4.1.5 Ekspert hinnang poldri majandamise kohta .....	26
<b>4.2 Veerežiimi reguleerimine ja veetaseme mõõtmine .....</b>	<b>26</b>
<b>4.3 Elupaikade taastamine ja hooldamine .....</b>	<b>28</b>
4.3.1 Variant üks .....	29
4.3.2 Variant kaks .....	31
4.3.3 Variant kolm .....	32
<b>4.4 Looduskaitseala tutvustamine ja taristu.....</b>	<b>34</b>
4.4.1 Teabetahvel, linnuvaatlustorn, parkimine ja prügikastid .....	34
4.4.2 Tähistamine .....	35
4.4.3 Radade/teede sulgemine.....	39
<b>4.5 Kavad, eeskirjad.....</b>	<b>41</b>
4.5.1 Kaitse-eeskirja muutmine .....	41
4.5.2 Kaitsekorralduskava uuendamine ja tulemuslikkuse hindamine .....	42
<b>4.6 Eelarve .....</b>	<b>43</b>

Looduskaitseeaduse § 25 järgi on kaitsekorralduskava hoiualade ja kaitsealade alapõhise kaitse korraldamise aluseks. Looduskaitseala kaitsekord on sätestatud Audru poldri looduskaitseala kaitse-eeskirjaga <sup>1</sup>. Kaitsekorralduskava annab soovitusel kaitstava ala valitsejale kaitse-eesmärkide saavutamise parimatest viisidest, kuid ei loo õigusi ega kohustusi kolmandatele isikutele.

Kaitsekorralduskava kinnitab Keskkonnaameti peadirektori asetäitja. Teave kaitsekorralduskava kinnitamise kohta avalikustatakse Keskkonnaameti kodulehel.

Käesoleva Audru poldri looduskaitseala (edaspidi ka *looduskaitseala*) kaitsekorralduskava (edaspidi ka *KKK*) eesmärk on:

- anda lühike ülevaade kaitstavast alast (edaspidi ka *ala*)- selle kaitse-eesmärkidest, rahvusvahelisest staatusest, maakasutusest, huvigruppidest;
- anda lühike ülevaade ala eesmärkidest ning hinnang iga põhiväärtuseks oleva liigi, elupaiga vms väärtuse seisundile;
- arvestades alale seatud kaitse-eesmärke määrata mõõdetavad eesmärgid ja kaitsekorralduse oodatavad tulemused kaitsekorraldusperioodi lõpuks;
- anda lühike ülevaade peamistest väärtusi mõjutavatest teguritest, kirjeldada kaitseks vajalikke meetmeid koos oodatavate tulemustega;
- määrata põhiväärtuste säilimisele ja tutvustamisele suunatud kaitsekorralduslike tegevuste elluviimise plaan koos tööde mahu, koha, ulatuse kirjelduse ja orienteeruva maksumusega;
- luua alusdokument ala kaitsekorralduslike tööde elluviimiseks ja rahastamiseks.

KKK koostamisel juhendatakse Eesti Vabariigi kehtivast seadusandlusest ja kaitsekorralduskava koostamise juhendist. Looduskaitseala KKK on koostatud kümneks aastaks.

09

KKK koostas Keskkonnaameti looduskaitse planeerimise osakonna spetsialist Kätlin Kurg. KKK avalikustamist ja avalikustamisjärgset KKK menetlust viis läbi Keskkonnaameti looduskaitse planeerimise osakonna spetsialist Jana Arula (kontakt: jana.arula@keskkonnaamet.ee, 5697 8857).

Kaanefoto: „Vaade Audru poldri looduskaitsealale“ Kätlin Kurg.

---

<sup>1</sup> Audru poldri looduskaitseala moodustamine ja kaitse-eeskiri. RT I, 15.10.2014, 4.

# 1. SISSEJUHATUS

## 1.1 Ala iseloomustus

Audru poldri looduskaitseala<sup>2</sup> (kogupindalaga 1001,4 ha) paikneb Pärnu maakonnas Pärnu linna haldusterritooriumil Põldeotsa ja Valgeranna külas ning Audru alevikus (joonis 1).

Looduskaitseala kaitse-eesmärk on säilitada ja taastada ohustatud ja haruldaste linnuliikide elupaiku ning rändlindudele sobivaid peatumis- ja toitumisasasid. Peale selle kaitsta linnudirektiivi liike, kes on nimetatud I ja II lisas<sup>3</sup>. Need liigid on väikeluik (*Cygnus columbianus bewickii*), laululuik (*Cygnus cygnus*), rabahani (*Anser fabalis*), suur-laukhani (*Anser albifrons*), valgepõsk-lagle (*Branta leucopsis*), piilpart (*Anas crecca*), viupart (*Anas penelope*), sinikael-part (*Anas platyrhynchos*), soopart (*Anas acuta*), roo-loorkull (*Circus aeruginosus*), täpikhuik (*Porzana porzana*), rukkirääk (*Crex crex*), kiivitaja (*Vanellus vanellus*), mustsaba-vigle (*Limosa limosa*), tumetilder (*Tringa erythropus*), punajalg-tilder (*Tringa totanus*), mudatilder (*Tringa glareola*), heletilder (*Tringa nebularia*), väikekoovitaja (*Numenius phaeopus*), suurkoovitaja (*Numenius arquata*), rüüt (*Pluvialis apricaria*) ja hänilane (*Motacilla flava*). Lisaks liike, kes on I kategooria kaitsealused liigid. Ala kuulub Natura 2000 Pärnu lahe linnuala (Natura EE0040346) koosseisu<sup>4</sup>. Pärnu lahe linnuala on arvatud rahvusvaheliselt tähtsate (*Important Bird Area*) linnualade hulka.

Looduskaitseala on Eestis üks olulisemaid elupaiku märgala linnuliikidele ja rahvusvahelise tähtsusega lindude kevad- ja sügüsrände peatuspaik. Ala sobilikkus rändlindudele tuleneb asukohast ja keskkonnatingimustest. Looduskaitseala jääb mitme liigi rändekoridori keskmesse<sup>5</sup> ja ulatuslik perioodiliselt mere poolt üle ujutatud lage, valdavalt põllumajanduslik avamaastik on loonud sobilikud tingimused rändel peatumiseks ja toitumiseks. Näiteks on looduskaitseala ja siinne ümbruskond (Pärnu lahe linnuala) mitmele rändlinnule esimene kõrgkvaliteediline peatusala pärast Nemunase deltat Leedus ja Gotlandi rannikut Rootsis<sup>6</sup>. Kevaditi, kui olud on soodsad, võib siin kohata tuhandeid luiki, hanesid ja laglesid ning suuremate üleujutustega kevaditel ka tuhandeid partlasi ning sadu kurvitsalisi.

Pesitsusalana sobib Audru poldri territoorium linnuliikidele, kes eelistavad pesitsemiseks rannikualasid ning niiskeid luhtasid ja niite kuid ka roostikku. Peale selle võimaldab poldri vee reguleerimissüsteem luua soodsad tingimused ka liikidele, kes eelistavad pesitsusajal kõrgvett nagu naerukajakad, kümnokkluided, pütid ja ruiklased. Ala suurus, ebahütlane reljeef ja veetaseme reguleerimise süsteem loob nn erineva niiskustasemega treppsisüsteemi. Erinevatele linnuliikidele on tagatud niiskustingimuste mosaiiksus.

Looduskaitsealale jääv Audru polder on esimene polder Eestis, kus maaharimise soodustamiseks alustati 1934. aastal liigvee ära juhtimiseks poldri rajamist. Ala on kasutuses olnud kui

<sup>2</sup> Moodustati Vabariigi Valitsuse 10. oktoobri 2014. a määrusega nr 160 „Audru poldri looduskaitseala moodustamine ja kaitse-eeskiri”. *RTI*, 15.10.2014, 4.

<sup>3</sup> Nõukogu direktiiv 2009/147/EÜ loodusliku linnustiku kaitse kohta. *ELT L 20*, 26.01.2010, lk 7–25.

<sup>4</sup> Euroopa Komisjonile esitatav Natura 2000 võrgustiku alade nimekiri lisa 1 punkt 1 lg 45. *RTL 2004*, III, 1758.

<sup>5</sup> Lindude peatumisalade analüüs (2019). Eesti Ornitoloogiaühing

<sup>6</sup> Heath, M. F. ja Evans, M. I. (2000) Important Bird Areas in Europe: Priority sites for conservation (vol. 1 & 2). Cambridge, UK. BirdLife International, BirdLife Conservation Series No. 8.

poollooduslik rannaniit ja heinamaa. Nõukogude aja lõpuks ei toiminud poldri süsteem aga enam ettenähtud viisil ja ala püsis liigniiske ning kevaditi üleujutatuna. See lõi sobilikud tingimused vee- ja märgaladega seotud lindudele ja ala määrati 2004. a Pärnu lahe linnuala<sup>7</sup> koosseisu, kus hiljem moodustati 2007. a Audru poldri hoiuala<sup>8</sup> ja 2014. a Audru poldri looduskaitseala<sup>9</sup>. Samas ei saanud liigniiskuse tõttu madalamaid alasid enam majandada ja ajapikku algas poldri kinnikasvamine. Kinnikasvanud, st roostunud ja/või puistunud, maastik ei ole sobilik veelindude rändepeatuspaik ega märgaladega seotud avamaa pesitsejatele. Näiteks võis poldri roostumine põhjustada väikeluikede hajumise looduskaitseala asemel lähipiirkonna põllumajandusmaadele<sup>10</sup>.

Kuna looduskaitseala peamine väärtus on perioodiliselt üle ujutatud ulatuslik lage avamaastik, on looduskaitsealal eesmärk sellist maastikku säilitada ja taastada. Selleks on oluline ala looduslikel ja poollooduslikel kooslustel loomade karjatamine või niitmine ning puu- ja põõsarinde kujundamine ja harvendamine. Maakasutuse ja loodusväärtuste säilimise vahel tasakaalu saavutamise eelduseks on toimiv vee reguleerimissüsteem, mis võimaldab kevadel, sügisel ja pesitsusajal hoida lindudele sobilikku veetaset ja ka vahepeal koosluste hooldamise võimaldamiseks vett isevoolselt ära juhtida. Looduskaitseala kõige madalamates, ja ühtlasi ka kõige märjemates kohtades võib madalmurususe asemel kohati kasvada ka pilliroogu, et tagada pesitsuselupaik ka pillirooga seotud liikidele või liikidele, kes eelistavad varjulisemaid paiku – see soodustab ka ala elupaikade mosaiiksust. Peale selle säilitada edelas I kaitsekategooria linnuliigi pesametsa.

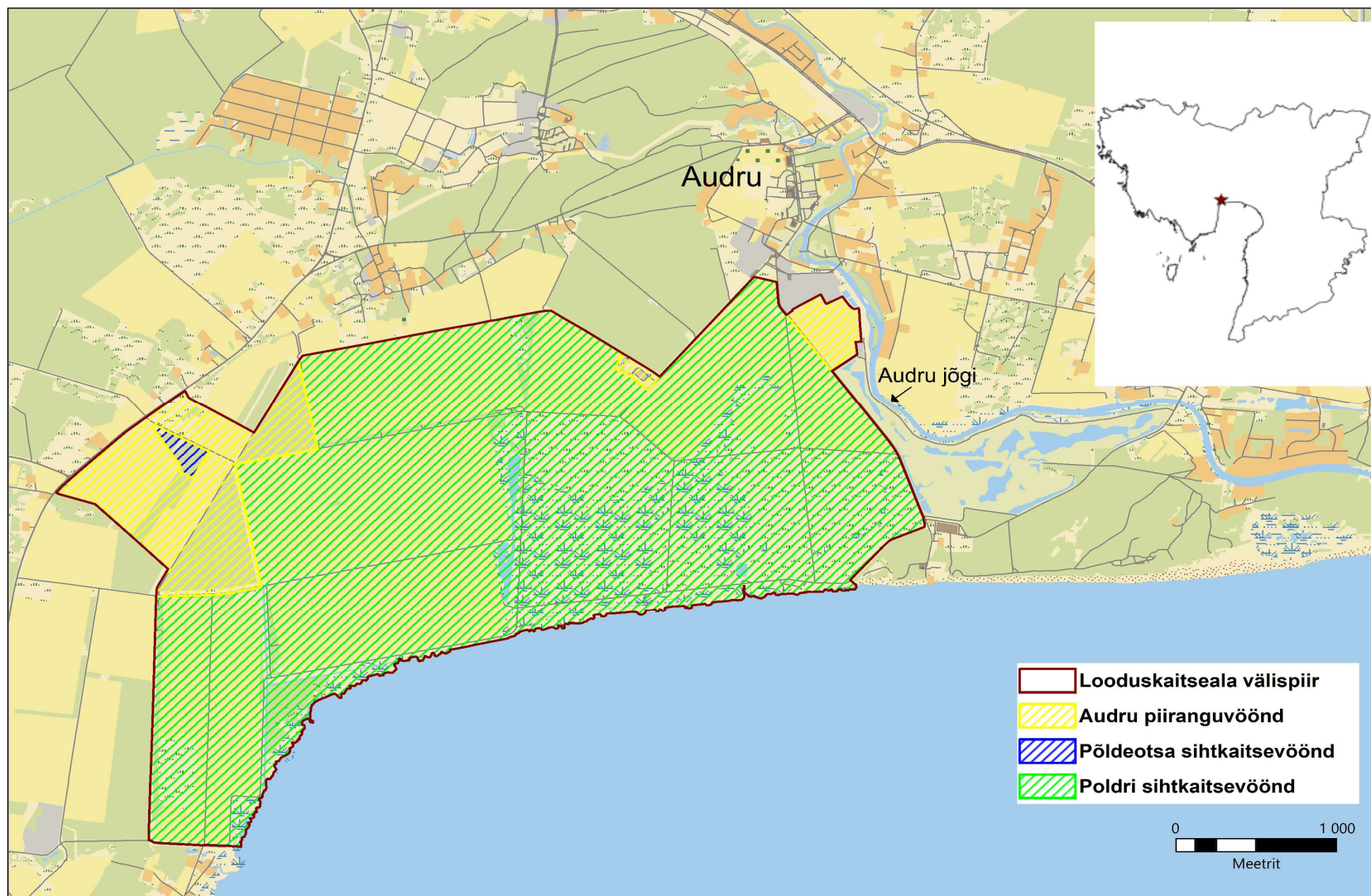
---

<sup>7</sup> Euroopa Komisjonile esitatav Natura 2000 võrgustiku alade nimekiri lisa 1 punkt 1 lg 45. *RTL 2004, 111, 1758.*

<sup>8</sup> Moodustati Vabariigi Valitsuse 18. Mai 2007. a määrusega nr 154 “Hoiualade kaitse alla võtmine Pärnu maakonnas“.

<sup>9</sup> Audru poldri looduskaitseala moodustamine ja kaitse-eeskiri. *RTI, 15.10.2014, 4.*

<sup>10</sup> Väikeluige (*Cygnus columbianus bewickii* Yarr.) kaitse tegevuskava (2018) Leho Luigujõe, Eesti Maaülikool.



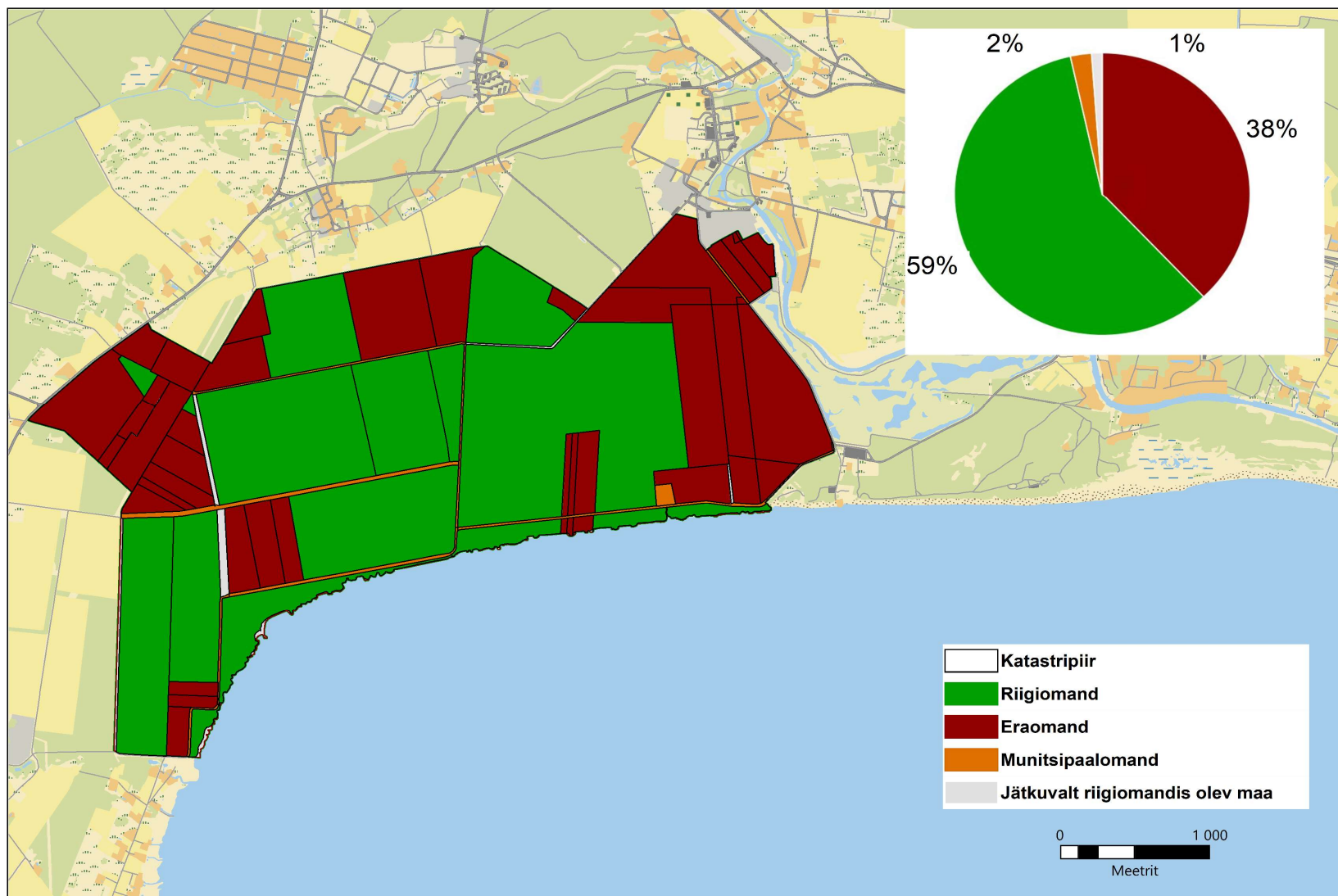
*Joonis 1. Audru poldri looduskaitseala asukoha skeem (aluskaart: Eesti põhikaart jaanuar, 2020)*

## 1.2 Maaomand ja maakasutus

Audru poldri looduskaitseala pindala on 1001,4 ha, millest 586,4 ha on riigiomand, 380,3 ha on eraomand, 23,1 ha on munitsipaalomand ja 11,6 ha on jätkuvalt riigiomandis olev maa (joonis 2). Kõlvikuliselt (joonis 3) on tegemist peamiselt avamaastikuga, millest haritav maa moodustab 560,6 ha ja lage ala (rohumaad ja märgala/roostik) 350,9 ha. Puittaimestikuga on kaetud 78,9 ha. Alale veel 2 veehoidlat (Nurme veehoidla (2,5 ha) ja Väike-Nurme veehoidla (2,3 ha)) ning tiik (0,6 ha) vana pumbajaama taga. Lisaks jääb looduskaitsealale üks tootmisõu (lihavede vabapidamislaud), mis on 0,4 ha. Looduskaitseala läbivad mitmed pinnas- ja kruusateed, hõlbustades nii ala hooldust kuid tagades ka külastajatele ligipääsu. Lõunas läbib ala osaliselt kruusakattega, osaliselt muu kattega Poldri tammi tee, kus on üsna tihe mootorsõidukitega liiklus, sest tee ühendab Valgeranna ja Saulepa küla.

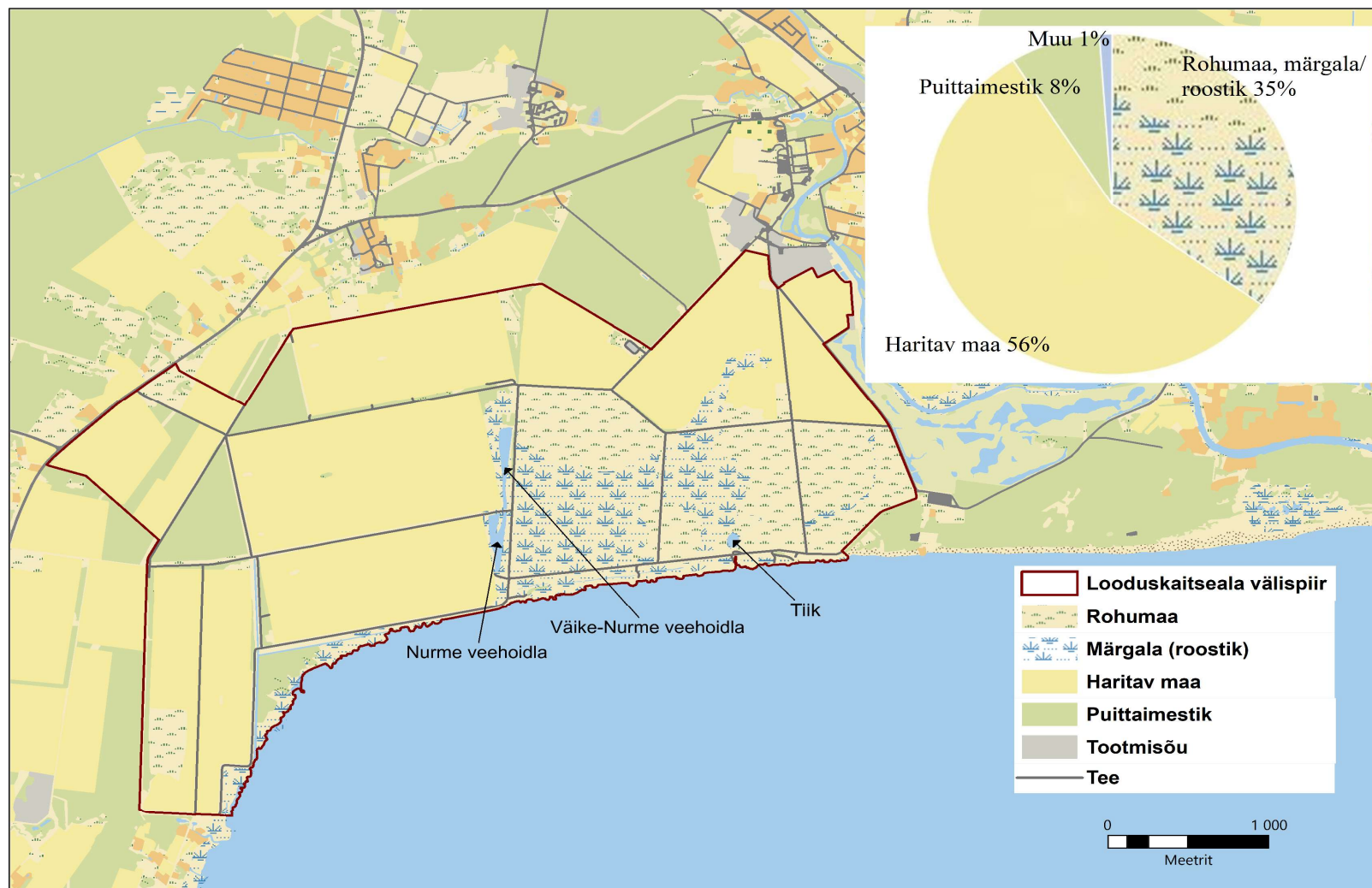
Avamaastikust on 766,6 ha inventeeritud poollooduslikuks niidukoosluseks (joonis 4), millest 577,7 ha (75,4%) oli aastal 2019 hoolduses. Hoolduses oleva maa osakaal on eelmise kaitsekorralduskava algusperioodist järk-järgult suurenenud – 2013. ja 2014. a 40 ha; 2015. a 135,2 ha; 2016. a 271,9 ha; 2017. a 405,5 ha; 2018. a 517,2 ha ja 2019. a 577,7 ha. Peamine hooldusvõte on karjatamine, kuid ka niitmine. Poollooduslike niidukoosluste hooldamine on alal oluline, sest see tagab kaitse-eesmärgiks seatud avamaastike lindudele (nii rände- kui ka haudelindudele) sobivad elupaigatingimused ja hoiab ära ala pilliroostumise ning kinnikasvamise.

Liikide elupaigatingimusi aitab parandada ka püsirohumaade säilitamine seal, kus poollooduslike kooslusi ei ole inventeeritud. Samas haritavast maast osal viljeletakse äärealadel 2020. a seisuga monokultuure (nt teravili ja põlduba) – kultuurtaimede põllud ei ole kaitse-eesmärgiks seatud liikidele soodsad elupaigad, kuid rändlindudele võivad teraviljapõllud pakkuda alternatiivseid toitumisalasid. Seega on eelistatud alal teraviljade kultiveerimine. Nii poollooduslike koosluste hooldamise kui ka püsirohumaade säilitamise eest saab taotleda Põllumajanduse registrite ja informatsiooniametist toetust.

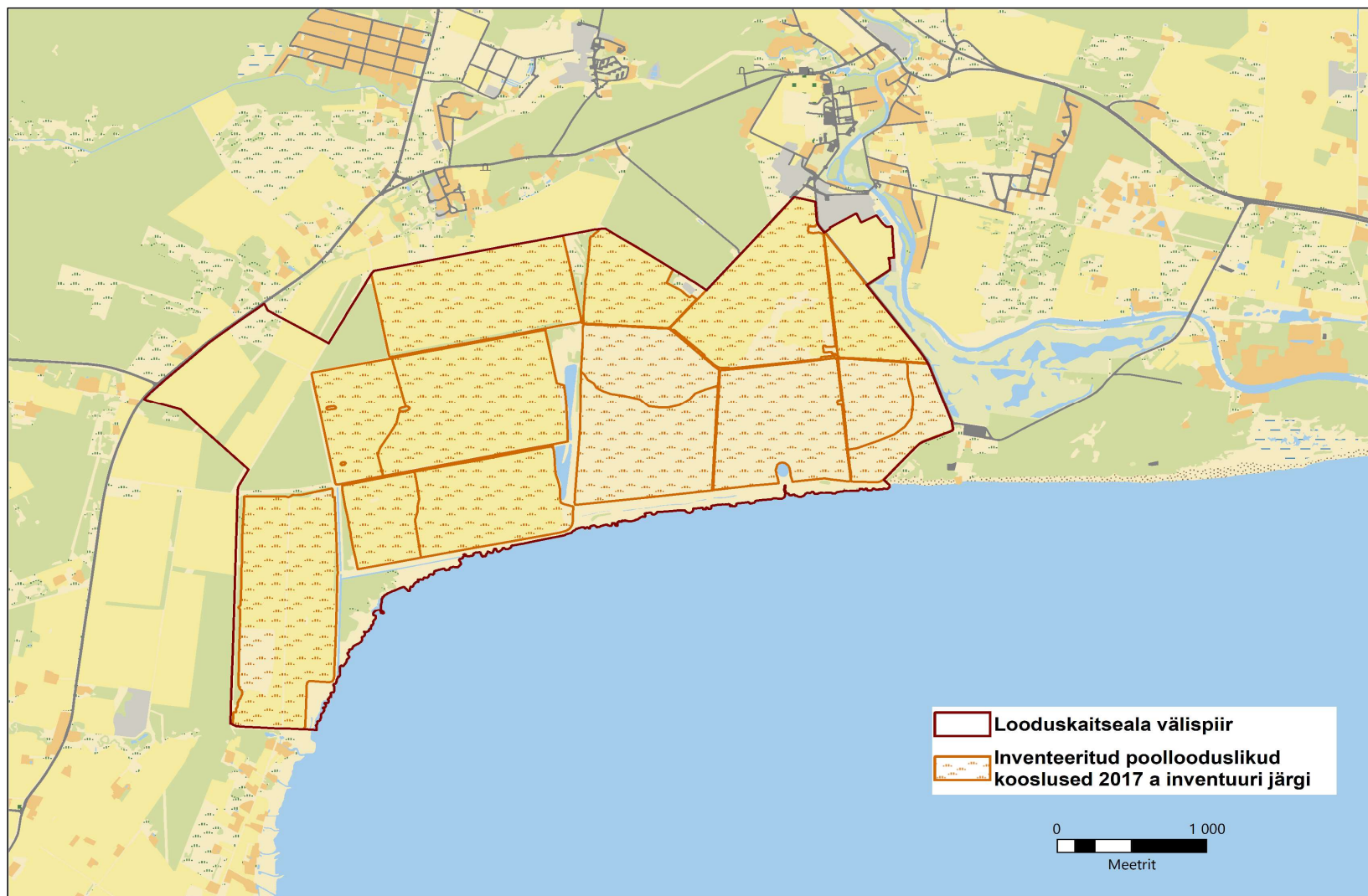


*Joonis 2. Audru poldri looduskaitseala maaomandi jaotus (aluskaardid: Eesti põhikaart jaanuar, 2020 ja katastrikaart II kvartal, 2020 seisuga)*





*Joonis 3. Audru poldri looduskaitseala kõlvikuline jaotus. Teemakaardil „muu“: veekogud, teed, tootmisõu (aluskaart: Eesti põhikaart jaanuar, 2020 seisuga)*



*Joonis 4. Audru poldri looduskaitsealal inventeeritud poollooduslikud kooslused (aluskaart: Eesti põhikaart jaanuar, 2020 seisuga)*

### 1.3 Huvigrupid

Audru poldri looduskaitsealaga seotud huvigrupid ja nende huvid on järgnevad.

- **Keskkonnaamet** – looduskaitseala valitseja. Keskkonnaameti eesmärk on tagada ala eesmärgiks olevate väärtuste soodne seisund ja järelevalve.
- **Riigimetsa Majandamise Keskus** – koostöös Keskkonnaametiga tagada ala tähistus, radade sulgemine ja teabetahvli lisamine.
- **Kohalik omavalitsus** – on huvitatud piirkonna looduslike eeliste säilitamisest ja nende väärtustamisest; huvitatud kohaliku elukeskkonna atraktiivsusest, puhkeväärtuse hoidmisest ja kujundamisest ning eelkõige veeäärsete alade kasutusvõimaluste arendamisest ning heast seisundist. Kohaliku kogukonna huvide eest seismine. Huvitatud linnuvaatlustorni rajamisest.
- **Maaomanikud ja maa rentijad** – huvitatud maa sihtotstarbelisest kasutamisest (peamiselt on selleks põllumajandustegevus), kuid ka teede kasutamisest ja loodusväärtuste säilimisest.
- **Loodushuvilised (eelkõige linnuhuvilised), turistid jm külastajad** – on huvitatud loodusväärtuste säilimisest, ligipääsust alale ja rannaala kasutusest puhkealana.
- **Jahiselts** – ulukihoole ja jahipidamine (Audru ja Kihelepa-Lindi jahipiirkond).
- **Loodusteadlased ja looduskaitseorganisatsioonid** – huvitatud kaitsealuste liikide ja koosluste uurimisest/seirest ning loodusväärtuste säilimisest.

## 1.4 Uuritus ja seire

Audru poldri looduskaitsealal on läbi viidud eelmise kaitsekorralduskava (2013–2017) algusperioodist järgmised uuringud.

- Aastal 2015 viidi poldril läbi veerežiimi uuring<sup>11</sup> (määratud kaitsekorralduskavaga 2013–2017). Töö eesmärk oli uurida, kuidas saavutada Audru poldril selline veetase, mis tagab kaitse-eesmärgiks olevate liikide soodsa seisundi, kuid võimaldab ka ala jätkusuutlikku hooldust (sh karjatamist). Aastal 2019 esitati lähtuvalt veerežiimi uuringu tulemustest ehitusprojekt<sup>12</sup>. Ehitusprojekt oli aluseks vee reguleerimissüsteemi ehitamiseks. Projekti alusel rajatakse katastriüksusele Poldri pumbamaja (16001:001:0194) uus kaevregulaator koos äravoolutoruga. Äravool poldri alalt on ette nähtud suubuma Pärnu lahte. Töö tulemusena on edaspidi võimalik veetaset alal reguleerida. Tööd valmisid aastal 2020.
- Aastal 2017 Pärnu lahe linnuala ranniku haudelinnustiku ning rändel peatuvate veelindude inventuur<sup>13</sup>. Töö eesmärk oli Pärnu lahe linnualal (sh Audru poldri looduskaitsealal) rannikubiotoopide haudelinnustiku ja kevad- ning sügisrändel peatuvate veelindude inventuur. Inventuuri käigus kaardistati ka teised kohatud kaitsekorralduslikult olulised linnuliigid. Töö tulemusel kaardistati pesitsusterritooriumid, pesitsevate liikide asukohad ja rändepeatuskohad. Haudelinnustiku puhul toodi välja, et Audru poldri äravoolukanali pideva hoolduse tõttu oli tekkinud alal veepuudus ja seetõttu märgaladega seotud pesitsejad praktiliselt puudusid või pesitsemine ebaõnnestus. Kevadrände liikidest loendati kõige enam suur-laukhanesid (arvukushinnang 3450) ja valgepõsk-laglesid (arvukushinnang 1300).
- Aastal 2017 poollooduslike koosluste inventuur<sup>14</sup>. Töö eesmärk oli inventeerida Keskkonnaameti määratud poollooduslikud kooslused üle Eesti. Audru poldri looduskaitsealal viidi läbi punktinventuur. Inventeeritud poollooduslikud kooslused on toodud joonisel 4.
- Aastal 2020 koostati olemasolevate andmete põhjal Audru poldri looduskaitseala haudelinnustiku ülevaade<sup>15</sup>. Töös analüüsiti pesitsevate lindude andmeid, v.a puistute pesitsejad ja roostike värvulised, aastastest 2008, 2013 kuni 2020. Joonisel 5 on toodud pesitsejatele olulised piirkonnad. Pesitsejate loendusandmed, sh kaitsekorralduslikult oluliste liikide, on toodud tabelis 1.

Kaitsekorralduslikult oluliste liikide määramisel kasutati Soome märgalade tähtsuse illustreerimiseks arendatud meetodit. Tehtud analüüsi tulemusel leiti, et kaitsekorralduslikult oluliste pesitsejate esinemiseks on kõige tähtsam poldril vee kõrge

<sup>11</sup> AS Kobras (2015). Audru poldri hoiuala veerežiimi uuring. Lõpparuanne. Tartu

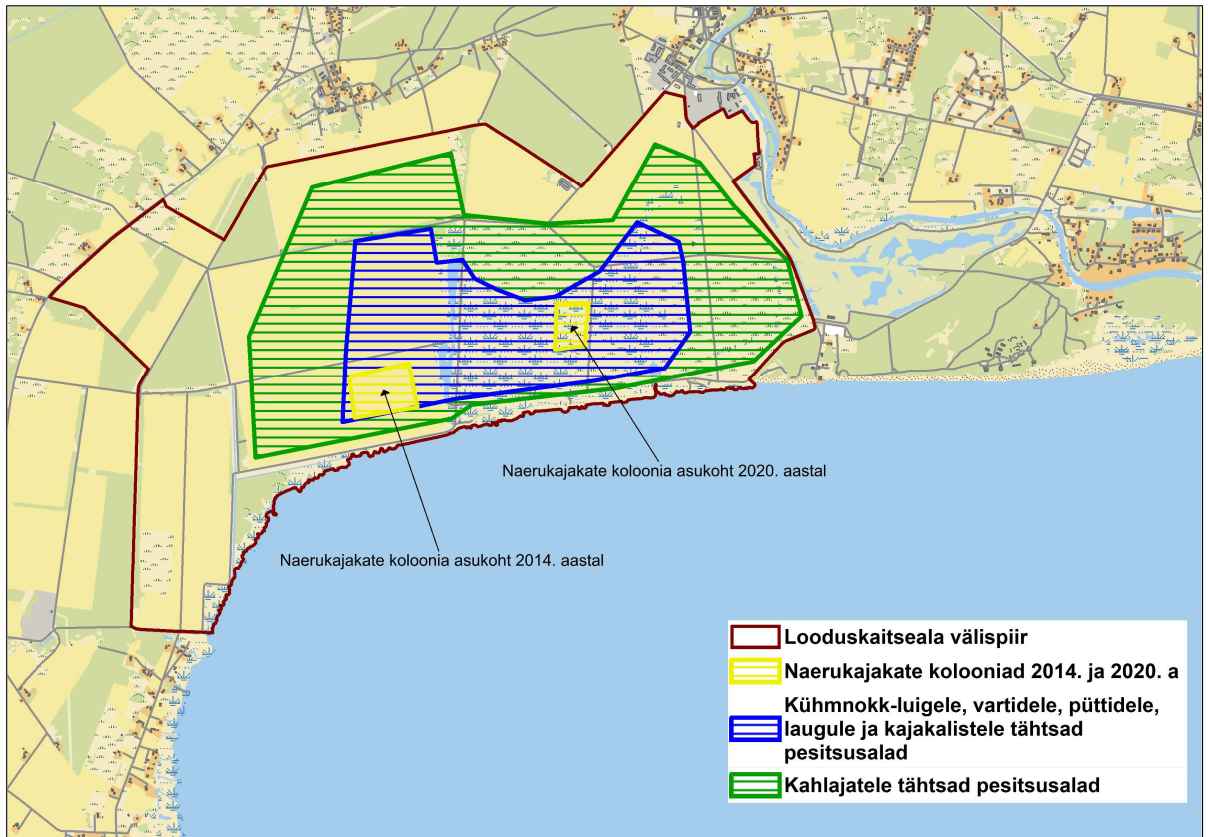
<sup>12</sup> AS Kobras (2019). Audru poldri hoiuala veerežiimi reguleerimine. Ehitusprojekt. Tartu

<sup>13</sup> OÜ Aves (2017). "Pärnu lahe linnuala inventuur". Tartu

<sup>14</sup> OÜ Consultare (2017). Poollooduslike koosluste inventuur 2017. Tartu

<sup>15</sup> Margus Ellermaa (2020). Audru poldri looduskaitseala haudelinnustiku ülevaade

tase – kõrge veetase on korrelatsioonis arvukusega. Aastatel kui kevadine vee äravool oli takistatud, oli ala kaitseväärtus kõige kõrgem.



*Joonis 5. Pesitsejatele olulised piirkonnad<sup>16</sup> (aluskaart: Eesti põhikaart jaanuar, 2020 seisuga)*

<sup>16</sup> Margus Ellermaa (2020). Audru poldri looduskaitseala haudelinnustiku ülevaade.

**Tabel 1.** Audru poldi looduskaitsealal pesitsevad kaitsekorralduslikult olulised liigid. Lühendite tähendused: n.e. – arvukust kas ei selgitatud või ei olnud võimalik hinnata; \* kaitsekorralduslikult olulised ja prioriteetsed liigid; \*\* kaitsekorralduslikult olulised liigid.<sup>17</sup>

Liik	Binomiaalne liiginimi	Kaitse-kategooria <sup>18</sup>	2008	2014	2017	2020	Märkused
Ristpart**	<i>Tadorna tadorna</i>	III	1	1	1	2	Paarid või territooriumid
Sinikael-part**	<i>Anas platyrhynchos</i>	-	16	80	11	20	2020. aastal alahinnang
Väikepütt**	<i>Tachybaptus ruficollis</i>	-	0	1	0	0	Paarid või territooriumid
Tuttpütt**	<i>Podiceps cristatus</i>	-	0	5	0	5	Paarid või territooriumid
Rooruik**	<i>Rallus aquaticus</i>	III	0	5	1	1	Paarid või territooriumid
Rukkirääk**	<i>Crex crex</i>	III	6	2	5	1	Paarid või territooriumid
Väikekajakas**	<i>Larus minutus</i>	II	0	n.e	0	2	2014 pole teada
Rästas-roolind**	<i>Acrocephalus arundinaceus</i>	-	7	3	4	8	Paarid või territooriumid
Mustviires**	<i>Sterna nigra</i>	III	0	n.e	0	5	2014 pole teada
Kühmnokk-luik*	<i>Cygnus olor</i>	-	2	13	1	12	Pesaleiud
Rägapart*	<i>Anas querquedula</i>	-	1	25	0	9	Paarid või territooriumid
Luitsnokk-part*	<i>Anas clypeata</i>	-	1	33	0	20	Paarid või territooriumid
Punapea-vart*	<i>Aythya ferina</i>	-	0	16	0	3	Paarid või territooriumid
Tuttvart*	<i>Aythya fuligula</i>	-	1	8	0	5	Paarid või territooriumid
Hallpõsk-pütt*	<i>Podiceps grisegena</i>	III	0	7	0	2	Paarid või territooriumid
Sarvikpütt*	<i>Podiceps auritus</i>	II	0	1	0	1	Paarid või territooriumid
Hüüp*	<i>Botaurus stellaris</i>		0	2	1	1	Paarid või territooriumid
Roo-loorkull*	<i>Circus aeruginosus</i>	III	1	2	1	1	Paarid või territooriumid
Täpikhuik*	<i>Porzana porzana</i>	III	0	20	0	2	Paarid või territooriumid
Lauk*	<i>Fulica atra</i>	-	8	81	4	70	2020 osaline pesaloendus
Kiivitaja*	<i>Vanellus vanellus</i>	-	49	22	32	51	Paarid või territooriumid
Tikutaja*	<i>Gallinago gallinago</i>	-	1	3	1	5	Paarid või territooriumid
Mustsaba-vigle*	<i>Limosa limosa</i>	II	2	4	1	3	Paarid või territooriumid
Suurkoovitaja*	<i>Numenius arquata</i>	III	3	0	0	0	Paarid või territooriumid
Punajalg-tilder*	<i>Tringa totanus</i>	III	11	5	7	11	2014, 2020 tegelik arv tn suurem
Lammitilder*	<i>Tringa stagnatilis</i>	-	0	2	0	3	Paarid või territooriumid
Naerukajakas*	<i>Larus ridibundus</i>	-	0	500	0	529	Paarid või territooriumid
Hänilane*	<i>Motacilla flava</i>	III	37	n.e	11	n.e	2014 ja 2020 pole teada
Kuldhänilane*	<i>Motacilla citreola</i>	III	4	10	33	17	Paarid või territooriumid
Väiketüll	<i>Charadrius dubius</i>	III	1	0	0	1	Paarid või territooriumid
Höbekajakas	<i>Larus argentatus</i>	-	2	0	0	2	Paarid või territooriumid
Sookiur	<i>Anthus pratensis</i>	-	82	n.e	n.e	n.e	Selgitatud ainult 2008

<sup>17</sup> Margus Ellermaa (2020). Audru poldri looduskaitseala haudelinnustiku ülevaade.

<sup>18</sup> **Kaitsekategooria selgitus**

**I kategooria:** liigid, kes on haruldased, asuvad väga piiratud alal, vähestes elupaikades, isoleeritult või väga hajusate asurkondadena, ja/või liigid, kes on hävimisohus, kelle arvukus on inimtegevuse mõjul vähenenud, elupaigad ja kasvukohad rikutud kriitilise piirini ja väljasuremine looduses on ohutegurite toime jätkumisel väga tõenäoline.

**II kategooria:** liigid, kes on ohustatud, kuna arvukus on väike või väheneb ning levik väheneb ülekasutamise, elupaikade hävimise/rikkumise tagajärjel, ning kes võivad olemasolevate keskkonnategurite toime jätkumisel sattuda hävimisohu.

**III kategooria:** liigid, kelle arvukust ohustab elupaikade hävimine või rikkumine ja kelle arvukus on vähenenud sedavõrd, et ohutegurite toime jätkumisel võivad nad sattuda ohustatud liikide hulka.

Audru poldri looduskaitseale jääb järgmine riikliku seire programmi kuuluv seireala.

- Eluslooduse ja maastike seire alaprogrammi "Haned, luiged ja sookurg" seireala, kus seiratakse hanede, luikede ja laglede rändekogumeid. Audru polder ei ole sookure seireala. Erinevatel aastatel on fookuses erinevad liigid ehk seiratakse 3 aastase tsüklina – aasta 2013. oli luigeseireaasta, aasta 2014. oli haneseireaasta, 2015. oli sookureseireaasta ja nii jälle 2016. oli luigeseireaasta, 2017. oli haneseireaasta, 2018. oli sookureaasta ja 2019. oli luigeseireaasta ja 2020. oli haneseireaasta (loenduse kokkuvõte tabelis 2). Seireandmete põhjal peatub Audru poldril valgepõsk-laglesid, rabahanesid ja suur-laukhanesid suuremate kogumitena (arvukused on tuhandetes), kuid väikeluikede arvukus on alates seireaastast 2016. püsinud alla 100 isendi nii kevad- kui ka sügisrändel. Suurimad väikeluige kogumid kevadel on loendatud Audru poldril ja selle ümbruses 1996. aastal (17 500 isendit), kuid tolleaegsed olud olid loonud rändlindudele väga head tingimused – 90datel ei toiminud polder enam ettenähtud viisil ja püsis liigniiske, samas ei olnud piisavalt aega möödunud, et ala oleks jõudnud pilliroostuda.

**Tabel 2.** Riikliku seire arvukuse andmed aastate lõikes. Arvukus on toodud maksimum väärtusena (isendite arv).<sup>19</sup> Kõik seiratud liigid on Audru poldri looduskaitseala kaitse-eesmärgiks.

Seire aasta	Ränne	Liik	Binomiaalne liiginimi	Arvukus (max)
2013	Kevad	Väikeluik	<i>Cygnus columbianus</i>	139
2013	Sügis	Väikeluik	<i>Cygnus columbianus</i>	12
2013	Kevad	Laululuik	<i>Cygnus cygnus</i>	29
2014	Kevad	Väikeluik	<i>Cygnus columbianus</i>	1180
2014	Kevad	Laululuik	<i>Cygnus cygnus</i>	105
2014	Kevad	Rabahani	<i>Anser fabalis</i>	2612
2014	Kevad	Suur-laukhani	<i>Anser albifrons</i>	13 390
2014	Kevad	Valgepõsk-lagle	<i>Branta leucopsis</i>	4235
2015	Kevad	Väikeluik	<i>Cygnus columbianus</i>	0
2015	Kevad	Laululuik	<i>Cygnus cygnus</i>	4
2015	Kevad	Rabahani	<i>Anser fabalis</i>	710
2015	Kevad	Suur-laukhani	<i>Anser albifrons</i>	4570
2015	Kevad	Valgepõsk-lagle	<i>Branta leucopsis</i>	2720
2016	Kevad	Väikeluik	<i>Cygnus columbianus</i>	43
2016	Sügis	Väikeluik	<i>Cygnus columbianus</i>	12
2016	Kevad	Laululuik	<i>Cygnus cygnus</i>	69
2016	Kevad	Rabahani	<i>Anser fabalis</i>	1868
2016	Kevad	Suur-laukhani	<i>Anser albifrons</i>	4245
2016	Kevad	Valgepõsk-lagle	<i>Branta leucopsis</i>	2368
2017	Kevad	Väikeluik	<i>Cygnus columbianus</i>	5
2017	Kevad	Laululuik	<i>Cygnus cygnus</i>	18
2017	Kevad	Rabahani	<i>Anser fabalis</i>	800
2017	Kevad	Suur-laukhani	<i>Anser albifrons</i>	4910
2017	Kevad	Valgepõsk-lagle	<i>Branta leucopsis</i>	2524
2018	Kevad	Väikeluik	<i>Cygnus columbianus</i>	5
2018	Kevad	Laululuik	<i>Cygnus cygnus</i>	2
2018	Kevad	Rabahani	<i>Anser fabalis</i>	1060
2018	Kevad	Suur-laukhani	<i>Anser albifrons</i>	7790
2018	Kevad	Valgepõsk-lagle	<i>Branta leucopsis</i>	6270
2019	Kevad	Väikeluik	<i>Cygnus columbianus</i>	55
2019	Sügis	Väikeluik	<i>Cygnus columbianus</i>	20
2019	Kevad	Laululuik	<i>Cygnus cygnus</i>	4
2019	Kevad	Rabahani	<i>Anser fabalis</i>	760
2019	Kevad	Suur-laukhani	<i>Anser albifrons</i>	14 340
2019	Kevad	Valgepõsk-lagle	<i>Branta leucopsis</i>	2820
2020	Kevad	Väikeluik	<i>Cygnus columbianus</i>	12
2020	Kevad	Laululuik	<i>Cygnus cygnus</i>	90
2020	Kevad	Valgepõsk-lagle	<i>Branta leucopsis</i>	10 640
2020	Kevad	Rabahani	<i>Anser fabalis</i>	3680
2020	Kevad	Suur-laukhani	<i>Anser albifrons</i>	14 090

<sup>19</sup> Andmete väljavõte Keskkonnaseire Infosüsteemist ja tabelit täiendas Keskkonnaagentuuri eluslooduse osakonna spetsialist Jaak Tammekänd.



## 2. VÄÄRTUSED JA KAITSE-EESMÄRGID

Looduskaitseala peamine väärtus on see, et endine looduslik märgala toimib kui tehismärgala. Vee reguleerimissüsteem võimaldab hoida suurel osal alast kõrgvett, kuid veetaset ka vajadusel alandada. Ulatuslike üleujutuste korral kevadel kuni juuni keskpaigani ja sügisel, on ala üks olulisemaid rändepeatuspäiku ja pesitsusalasid Eestis<sup>20</sup>. Ala niidukoosluste taastamine ja hooldamine on viimastel aastatel tõrjunud tagasi pilliroo ja võsastumise ning loonud lageda avamaastiku. Lage avamaastik on oluline avamaaga seotud liikidele, näiteks väikeluige puhul on täheldatud, et Audru poldri kinnikasvamisega hajusid luiged lähipiirkonna põllumajandusmaadele<sup>21</sup>. Poldri kui tehismärgala väärtus seisneb ka selles, et ta pakub märgaladega seotud liikidele alternatiivset elupaika kompenseerides märgalade kadu.

Alal on inventeeritud ca 760 ha poollooduslike kooslusi. Aasta 2020 seisuga on hoolduses (karjatamine/niitmine) 670 ha ja taastamises ca 22 ha. Eelmise kaitsekorraldusperioodi eesmärgiks oli elupaikade ja rändepeatusalade säilimine 560 ha<sup>22</sup>. Kuigi ala taastamise ja hooldamise eesmärk on täidetud, ei ole avatud maastik peamine elupaigakvaliteedi kriteerium. Märgalaga seotud linnustiku jaoks on kõige olulisem kriteerium üleujutuste ulatus ja kestus. Aastad, kuid poldri äravoolukraav on olnud ummistatud ja vesi on olnud poldril kõrge, on linnustiku jaoks olnud soodsad aastad (nt 2014, 2016 ja 2020 a; vt tabel 1 ja 2).

Looduskaitseala eesmärkide saavutamiseks valmis aastal 2020 vee reguleerimissüsteem, mis võimaldab hoida poldril nii kevadest juuli keskpaigani kui ka sügisel veetaset ca 1,2 m peale. See loob üle 360 ha üleujutatud maastikku (joonis 6).

Audru poldrile on valdavalt teed rajatud no teetammile, kuid osad (ennekõike poldri keskel olevad) teed on kohati teetammist madalamal ja nende seisukorra parandamiseks on vajalik (vajadusel) tulevikus planeerida tegevusi seisukorra parandamiseks. Samuti on vajalik maa rendihindade ja poollooduslike koosluste toetuse määrade temaatika ülevaatus. Kuna eesmärk on alal kaitse-eesmärgiks olevate liikide elupaiga hooldamine, siis peab maa rendihind, investeeringud hooldustehnikasse ja toetuste määrad olema proportsionaalsed, et soodustada alal hooldustegevust. Ehk et maahooldajatele oleksid paremad tingimused raskesti hooldatavate koosluste majandamisel, kui toetusskeemid arvestaksid ala keerukamat hooldust ja taastamist.

Uue kaitseperioodi peamine kaitse-eesmärk on elupaigakvaliteedi säilitamine ja taastamine poollooduslike koosluste hooldamise/taastamise ja veetaseme reguleerimisega. Kui uus süsteem on saanud toimida ja linnustikule mõju avaldada, hinnatakse vajadusel ka ala sobivust lindudele nende arvukusena (rändel peatuvate isendite arv ja haudepaaride arv). Tabelis 3 on toodud ülevaade looduskaitseala kaitse-eesmärkidest, ohutegutitest, meetmetest ja kaitsekorra tulemuslikkuse hindamise kriteeriumitest.

<sup>20</sup> Mergus Birding (2020). Audru poldri looduskaitseala haudelinnustiku ülevaade.

<sup>21</sup> Väikeluige (*Cygnus columbianus bewickii* Yarr.) kaitse tegevuskava. Keskkonnaamet, 2018

<sup>22</sup> Audru poldi hoiuala kaitsekorralduskava (2013–2017). Keskkonnaamet, 2013

**Tabel 3.** Väärtuste koondtabel. Linnustiku hindamiskriteeriumeid ei anta paaride arvu või rändel peatuvate isendite arvuna. Potentsiaali nii haude- kui ka rändlinnustiku jaoks hinnatakse siis, kui veetaseme reguleerimise süsteem (valmis 2020 a) on saanud linnustikule mõju avaldada. Linnustiku seisundi indikaatoriks on seega elupaiga seisundi hinnang. Lühendid: LKS – kaitsekategooria; LiD – Pärnu lahe linnuala kaitse-eesmärk; L– läbirändaja; P – pesitseja; P/L – nii pesitsejad kui ka läbirändajad.

Väärtus	Seisund	Pikaajaline kaitse-eesmärk (30 a)	Ohutegurid <sup>23</sup>	Meetmed	Kriteeriumid tulemuslikkuse hindamiseks	Oodatav tulemus kaitsekorraldusperioodi lõpuks			
<b>Väikeluik</b> LKS – II; LiD – jah; L	Hoolduses (karjatamine/niitmine) 670 ha poollooduslike kooslusi	Alal on vähemalt 766,6 ha pesitsemiseks sobivas seisus poollooduslike kooslusi. Rändlindudel on kevad- ja sügisperioodil vähemalt 360 ha suurune märgala, mis on suuremas osas roovaba (madalmurune)	Rände toitumisala seisundi halvenemine (pilliroostumine, kinnikasvamine, eutrofeerumine, intensiivne põllumajandus, poldri kuivendamine ja häirimine)	Ala poollooduslike rohumaade hooldus ja taastamine (karjatamine ja/või niitmine). Muul juhul eelistada põldudel püsirohumaaid või teravilja kultiveerimist;	Poollooduslike koosluste hooldamine/taastamine, veerežiimi reguleerimine ja linnuliikide kevad- ja sügisrände loendus (riikliku seire raames). Liigid kasutavad ala peatuspaigana	Poollooduslike koosluste hooldus 766,6 ha ja veerežiimi reguleerimine nii, et kevadel ja sügisel on üleujutatavat ala ligikaudu 360 ha			
alal ei tohi kasutada biotsiide, taimekaitsevahendeid ja väetiseid; kui kaitseala väline koormus mõjutab kaitseala, tuleb rakendada leevendusmeetmeid (lähtuvalt uuringust vt pt 4)									
Poldril veetaseme reguleerimine									
<b>Laululuik</b> LKS – II; LiD – jah; L			Poldri äravoolukanali pideva hoolduse tõttu on ala olnud kevadel kuivem kui ränd- ja haudelindudele soodne on (enne 2020 a valminud vee reguleerimise süsteemi)	Alal on vähemalt 766,6 ha pesitsemiseks sobivas seisus poollooduslike kooslusi. Rändlindudel on kevad- ja sügisperioodil vähemalt 360 ha suurune märgala, mis on suuremas osas roovaba (madalmurune)	Rände toitumisala seisundi halvenemine (vt eelmist gruppi)		Ala poollooduslike rohumaade hooldus ja taastamine (karjatamine ja/või niitmine)	Poollooduslike koosluste hooldamine/taastamine ja veerežiimi reguleerimine. Liigid alal esindatud. Haudelindude ja läbirändajate seire	Elupaigakvaliteedi paranemine nii, et alal on liikidele soodsad tingimused (rändepeatuspaik ja pesitsusala)
Poldril veetaseme reguleerimine									
Pesitsusterritooriumitel eemaldada pöösastik ja võsa (varitsusvõimalused pesarüüstajatele)									
Vajadusel planeerida poldri teede korrastamine, selliselt et oleks tagatud linnustikku minimaalne häiring ning sobiv maahooldamiseks									
<b>Rabahani</b> LKS – ei; LiD – jah; L	Avamaastike liikidele on negatiivselt mõjunud hoolduse lõppemine ja ala kinnikasvamine (2013 ja 2014 a oli hoolduses vaid 40 ha; järk-järgult on pindala suurenenud)	Alal on vähemalt 766,6 ha pesitsemiseks sobivas seisus poollooduslike kooslusi. Rändlindudel on kevad- ja sügisperioodil vähemalt 360 ha suurune märgala, mis on suuremas osas roovaba (madalmurune)			Rände toitumisala seisundi halvenemine (vt eelmist gruppi)	Ala poollooduslike rohumaade hooldus ja taastamine (karjatamine ja/või niitmine)	Poollooduslike koosluste hooldamine/taastamine ja veerežiimi reguleerimine. Liigid alal esindatud. Haudelindude ja läbirändajate seire	Elupaigakvaliteedi paranemist hinnatakse linnustiku loenduste põhjal	
Poldril veetaseme reguleerimine									
Pesitsusterritooriumitel eemaldada pöösastik ja võsa (varitsusvõimalused pesarüüstajatele)									
Vajadusel planeerida poldri teede korrastamine, selliselt et oleks tagatud linnustikku minimaalne häiring ning sobiv maahooldamiseks									
<b>Suur-laukhani</b> LKS – ei; LiD – jah; L			Poldri äravoolukanali pideva hoolduse tõttu on ala olnud kevadel kuivem kui ränd- ja haudelindudele soodne on (enne 2020 a valminud vee reguleerimise süsteemi)	Alal on vähemalt 766,6 ha pesitsemiseks sobivas seisus poollooduslike kooslusi. Rändlindudel on kevad- ja sügisperioodil vähemalt 360 ha suurune märgala, mis on suuremas osas roovaba (madalmurune)	Rände toitumisala seisundi halvenemine (vt eelmist gruppi)	Ala poollooduslike rohumaade hooldus ja taastamine (karjatamine ja/või niitmine)	Poollooduslike koosluste hooldamine/taastamine ja veerežiimi reguleerimine. Liigid alal esindatud. Haudelindude ja läbirändajate seire		Elupaigakvaliteedi paranemist hinnatakse linnustiku loenduste põhjal
Poldril veetaseme reguleerimine									
Pesitsusterritooriumitel eemaldada pöösastik ja võsa (varitsusvõimalused pesarüüstajatele)									
Vajadusel planeerida poldri teede korrastamine, selliselt et oleks tagatud linnustikku minimaalne häiring ning sobiv maahooldamiseks									
<b>Valgepösk-lagle</b> LKS – III; LiD – jah; L	Avamaastike liikidele on negatiivselt mõjunud hoolduse lõppemine ja ala kinnikasvamine (2013 ja 2014 a oli hoolduses vaid 40 ha; järk-järgult on pindala suurenenud)	Alal on vähemalt 766,6 ha pesitsemiseks sobivas seisus poollooduslike kooslusi. Rändlindudel on kevad- ja sügisperioodil vähemalt 360 ha suurune märgala, mis on suuremas osas roovaba (madalmurune)			Rände toitumisala seisundi halvenemine (vt eelmist gruppi)	Ala poollooduslike rohumaade hooldus ja taastamine (karjatamine ja/või niitmine)	Poollooduslike koosluste hooldamine/taastamine ja veerežiimi reguleerimine. Liigid alal esindatud. Haudelindude ja läbirändajate seire	Elupaigakvaliteedi paranemist hinnatakse linnustiku loenduste põhjal	
Poldril veetaseme reguleerimine									
Pesitsusterritooriumitel eemaldada pöösastik ja võsa (varitsusvõimalused pesarüüstajatele)									
Vajadusel planeerida poldri teede korrastamine, selliselt et oleks tagatud linnustikku minimaalne häiring ning sobiv maahooldamiseks									
<b>Piilpart</b> LKS – ei; LiD – jah; P/L			Avamaastike liikidele on negatiivselt mõjunud hoolduse lõppemine ja ala kinnikasvamine (2013 ja 2014 a oli hoolduses vaid 40 ha; järk-järgult on pindala suurenenud)	Alal on vähemalt 766,6 ha pesitsemiseks sobivas seisus poollooduslike kooslusi. Rändlindudel on kevad- ja sügisperioodil vähemalt 360 ha suurune märgala, mis on suuremas osas roovaba (madalmurune)	Rände toitumisala seisundi halvenemine (vt eelmist gruppi)	Ala poollooduslike rohumaade hooldus ja taastamine (karjatamine ja/või niitmine)	Poollooduslike koosluste hooldamine/taastamine ja veerežiimi reguleerimine. Liigid alal esindatud. Haudelindude ja läbirändajate seire		Elupaigakvaliteedi paranemist hinnatakse linnustiku loenduste põhjal
Poldril veetaseme reguleerimine									
Pesitsusterritooriumitel eemaldada pöösastik ja võsa (varitsusvõimalused pesarüüstajatele)									
Vajadusel planeerida poldri teede korrastamine, selliselt et oleks tagatud linnustikku minimaalne häiring ning sobiv maahooldamiseks									
<b>Viupart</b> LKS – ei; LiD – jah; L	Avamaastike liikidele on negatiivselt mõjunud hoolduse lõppemine ja ala kinnikasvamine (2013 ja 2014 a oli hoolduses vaid 40 ha; järk-järgult on pindala suurenenud)	Alal on vähemalt 766,6 ha pesitsemiseks sobivas seisus poollooduslike kooslusi. Rändlindudel on kevad- ja sügisperioodil vähemalt 360 ha suurune märgala, mis on suuremas osas roovaba (madalmurune)			Rände toitumisala seisundi halvenemine (vt eelmist gruppi)	Ala poollooduslike rohumaade hooldus ja taastamine (karjatamine ja/või niitmine)	Poollooduslike koosluste hooldamine/taastamine ja veerežiimi reguleerimine. Liigid alal esindatud. Haudelindude ja läbirändajate seire	Elupaigakvaliteedi paranemist hinnatakse linnustiku loenduste põhjal	
Poldril veetaseme reguleerimine									
Pesitsusterritooriumitel eemaldada pöösastik ja võsa (varitsusvõimalused pesarüüstajatele)									
Vajadusel planeerida poldri teede korrastamine, selliselt et oleks tagatud linnustikku minimaalne häiring ning sobiv maahooldamiseks									
<b>Sinikael-part</b> LKS – ei; LiD – jah; P/L			Avamaastike liikidele on negatiivselt mõjunud hoolduse lõppemine ja ala kinnikasvamine (2013 ja 2014 a oli hoolduses vaid 40 ha; järk-järgult on pindala suurenenud)	Alal on vähemalt 766,6 ha pesitsemiseks sobivas seisus poollooduslike kooslusi. Rändlindudel on kevad- ja sügisperioodil vähemalt 360 ha suurune märgala, mis on suuremas osas roovaba (madalmurune)	Rände toitumisala seisundi halvenemine (vt eelmist gruppi)	Ala poollooduslike rohumaade hooldus ja taastamine (karjatamine ja/või niitmine)	Poollooduslike koosluste hooldamine/taastamine ja veerežiimi reguleerimine. Liigid alal esindatud. Haudelindude ja läbirändajate seire		Elupaigakvaliteedi paranemist hinnatakse linnustiku loenduste põhjal
Poldril veetaseme reguleerimine									
Pesitsusterritooriumitel eemaldada pöösastik ja võsa (varitsusvõimalused pesarüüstajatele)									
Vajadusel planeerida poldri teede korrastamine, selliselt et oleks tagatud linnustikku minimaalne häiring ning sobiv maahooldamiseks									
<b>Soopart</b> LKS – II; LiD – jah; P/L	Avamaastike liikidele on negatiivselt mõjunud hoolduse lõppemine ja ala kinnikasvamine (2013 ja 2014 a oli hoolduses vaid 40 ha; järk-järgult on pindala suurenenud)	Alal on vähemalt 766,6 ha pesitsemiseks sobivas seisus poollooduslike kooslusi. Rändlindudel on kevad- ja sügisperioodil vähemalt 360 ha suurune märgala, mis on suuremas osas roovaba (madalmurune)			Rände toitumisala seisundi halvenemine (vt eelmist gruppi)	Ala poollooduslike rohumaade hooldus ja taastamine (karjatamine ja/või niitmine)	Poollooduslike koosluste hooldamine/taastamine ja veerežiimi reguleerimine. Liigid alal esindatud. Haudelindude ja läbirändajate seire	Elupaigakvaliteedi paranemist hinnatakse linnustiku loenduste põhjal	
Poldril veetaseme reguleerimine									
Pesitsusterritooriumitel eemaldada pöösastik ja võsa (varitsusvõimalused pesarüüstajatele)									
Vajadusel planeerida poldri teede korrastamine, selliselt et oleks tagatud linnustikku minimaalne häiring ning sobiv maahooldamiseks									

<sup>23</sup> Siin on toodud peamised ohutegurid, mis liike mõjutavad Audru poldri looduskaitsealal.

<b>Täpikhuik</b> LKS – III; LiD – ei; P	<p>Hoolduses (karjatamine/niitmine) 670 ha poollooduslikke kooslusi</p> <p>Poldri äravoolukanali pideva hoolduse tõttu on ala olnud kevadel kuivem kui ränd- ja haudelindudele soodne on (enne 2020 a valminud vee reguleerimise süsteemi)</p> <p>Avamaastike liikidele on negatiivselt mõjunud hoolduse lõppemine ja ala kinnikasvamine (2013 ja 2014 a oli hoolduses vaid 40 ha; järk-järgult on pindala suurenenud)</p>	<p>Alal on vähemalt 766,6 ha pesitsemiseks sobivas seisus poollooduslikke kooslusi. Rändlindudel on kevad- ja sügisperioodil vähemalt 360 ha suurune märgala, mis on suuremas osas roovaba (madalmurune)</p>	Ala kinnikasvamine (võsastumine), kuivendamine (eelistab üleujutatud mudast pinnast ja poolveelist taimestut), rõövlus ja häirimine	<p>Ala poollooduslike rohumaade hooldus ja taastamine (karjatamine ja/või niitmine). Niitmise korral eelistada hilisemat esimese niite aega</p> <p>Poldril veetaseme reguleerimine</p> <p>Pesitsusterritooriumitel eemaldada põõsastik ja võsa (varitsusvõimalused pesarüüstajatele)</p>	<p>Poollooduslike koosluste hooldamine/taastamine ja veerežiimi reguleerimine. Liigid alal esindatud. Haudelindude ja läbirändajate seire</p>	<p>Poollooduslike koosluste hooldus 766,6 ha ja veerežiimi reguleerimine nii, et kevadel ja sügisel on üleujutatavat ala ligikaudu 360 ha</p> <p>Elupaigakvaliteedi paranemine nii, et alal on liikidele soodsad tingimused (rändepeatuspaik ja pesitsusala). Elupaigakvaliteedi paranemist hinnatakse linnustiku loenduste põhjal</p>
<b>Rukkirääk</b> LKS – III; LiD – ei; P			Põllumajanduse intensiivistumine ja rohumaade liiga varajane niitmine			
<b>Kiivitaja</b> LKS – ei; LiD – jah; P			Põllumajanduse intensiivistumine, ala kinnikasvamine, kliimaatilised tingimused			
<b>Mustsaba-vigle</b> LKS – II; LiD – jah; P/L			Ala kinnikasvamine ja kuivendamine (eelistab pesitsuseks niiskeid niite), pesarüüste, häirimine			
<b>Tumetilder</b> LKS – ei; LiD – jah; L			Ala pilliroostumine, võsastumine, kuivendamine ja põllumajanduse intensiivistumine			
<b>Punajalg-tilder</b> LKS – III; LiD – jah; P			Ala pilliroostumine, võsastumine, kuivendamine ja põllumajanduse intensiivistumine			
<b>Mudatilder</b> LKS – III; LiD – ei; L			Ala pilliroostumine, võsastumine, kuivendamine ja põllumajanduse intensiivistumine			
<b>Heletilder</b> LKS – III; LiD – ei; L			Ala pilliroostumine, võsastumine, kuivendamine ja põllumajanduse intensiivistumine			

Väärtus	Seisund	Pikaajaline kaitse-eesmärk (30 a)	Ohutegurid <sup>24</sup>	Meetmed	Kriteeriumid tulemuslikkuse hindamiseks	Oodatav tulemus kaitsekorraldusperioodi lõpuks
<b>Väikekoovitaja</b> LKS – III; LiD – ei; L	<p>Hoolduses (karjatamine/niitmine) 670 ha poollooduslikke kooslusi</p> <p>Poldri äravoolukanali pideva hoolduse tõttu on ala olnud kevadel kuivem kui ränd- ja haudelindudele soodne on (enne 2020 a valminud vee reguleerimise süsteemi)</p> <p>Avamaastike liikidele on negatiivselt mõjunud hoolduse lõppemine ja ala kinnikasvamine (2013 ja 2014 a oli hoolduses vaid 40 ha; järk-järgult on pindala suurenenud)</p>	Alal on vähemalt 766,6 ha pesitsemiseks sobivas seisus poollooduslikke kooslusi. Rändlindudel on kevad- ja sügisperioodil vähemalt 360 ha suurune märgala, mis on suuremas osas roovaba (madalmurune)	Ala pilliroostumine, võsastumine, kuivendamine ja põllumajanduse intensiivistumine	Ala poollooduslike rohumaade hooldus ja taastamine (karjatamine ja/või niitmine). Niitmise korral eelistada hilisemat esimese niite aega	Poollooduslike koosluste hooldamine/taastamine ja veerežiimi reguleerimine. Liigid alal esindatud. Haudelindude ja läbirändajate seire	Poollooduslike koosluste hooldus 766,6 ha ja veerežiimi reguleerimine nii, et kevadel ja sügisel on ülejutatavat ala ligikaudu 360 ha
<b>Suurkoovitaja</b> LKS – III; LiD – ei; P/L			Ala pilliroostumine, võsastumine, kuivendamine, põllumajanduse intensiivistumine, häirimine, pesarütuste			
<b>Rüüt</b> LKS – III; LiD – ei; L			Veesilmade ja mudaälveste taimestumine, kinnikasvamine, kuivendamine, häirimine	Pesitsusterritooriumitel eemaldada põõsastik ja võsa (varitsusvõimalused pesarütustajatele)		
			Ala hooldamiseks ja taastamiseks kasutatavate teede kohati kehva seisukord (ennekõike nt loomaveo tehnikaga sõitmiseks)	Vajadusel planeerida poldri teede korrastamine, sellisel et oleks tagatud linnustikku minimaalne häiring ning sobiv maahooldamiseks		
<b>Hänilane</b> LKS – III; LiD – ei; P/L	Alal on vähemalt 766,6 ha pesitsemiseks sobivas seisus poollooduslikke kooslusi	Alal on vähemalt 766,6 ha pesitsemiseks sobivas seisus poollooduslikke kooslusi	Intensiivne niitmine/karjatamine, kuivendamine, ala kinnikasvamine	Ala looduslike ja poollooduslike rohumaade hooldus ja taastamine (karjatamine ja/või niitmine). Säilitada roostiku ala äärealadel. Ääreala läbivate teede ääres säilitada põõsastik/puistu – need on selgrootutele sobilikud rohekoridorid	Poollooduslike koosluste hooldamine, sobilike biotoopide esinemine ja veerežiimi reguleerimine. Liigid alal esindatud. Haudelindude ja läbirändajate seire	Elupaigakvaliteedi paranemine nii, et alal on liikidele soodsad tingimused (rändepaatuspaik ja pesitsusala)
			Ala hooldamiseks ja taastamiseks kasutatavate teede kohati kehva seisukord (ennekõike nt loomaveo tehnikaga sõitmiseks)	Vajadusel planeerida poldri teede korrastamine, sellisel et oleks tagatud linnustikku minimaalne häiring ning sobiv maahooldamiseks		
<b>Roo-loorkull</b> LKS – III; LiD – jah; P	Pesitsuseks sobilik roostik säilinud, toitumiseks soodne avamaastik 670 ha	Alal on vähemalt 766,6 ha pesitsemiseks sobivas seisus poollooduslikke kooslusi	Roostiku hävimine (pesitsusala) ja avamaastiku kinnikasvamine ja kuivendamine (toitumisala)	Ala looduslike ja poollooduslike rohumaade hooldus ja taastamine (karjatamine ja/või niitmine). Säilitada roostiku ala äärealadel		

	(poolloodusliku kooslus)					
--	-----------------------------	--	--	--	--	--

---

<sup>24</sup> Siin on toodud peamised ohutegurid, mis liike mõjutavad Audru poldri looduskaitsealal.

### 3. ALA JA SELLE VÄÄRTUSTE TUTVUSTAMINE NING KÜLASTUSKORRALDUS

Looduskaitseala on logistiliselt külastajatele väga soodsas kohas ja on varustatud teede ja radadega ning rannaala on atraktiivne puhkekoht. Külastuskoormuse potentsiaalset tõusu soodustab kergesti ligipääsetav asukoht – asub nii asustuste (Pärnu linn, Audru alevik, Saulepa ja Valgeranna küla) kui ka muude populaarsete külastusobjektide (*White Beach Golf* ja Valgeranna suvitus- ja supluskoht) läheduses. Peale selle piirnevad alaga kaks suuremat teed: Audru-Valgeranna tee ja Audru-Tõstamaa-Nurmsi maantee ning ala läbib Poldri tammi tee, mis ühendab Valgeranda ja Saulepa küla. Poldri tammi tee on ka ühtlasi üks lõik ranniku matkarajast, mis on osa Euroopa pikamaarajast E9. Peale selle läbivad looduskaitseala mitmed pinnasteed, mis on läbitavad nii jalgsi, ratta kui ka mootorsõidukiga.

Ala külastavad peamiselt matkajad, ratturid, jalutajad, loodusvaatlejad, kalastajad (koonduvad Nurme ja Väike-Nurme veehoidla juurde) ning puhkajad. Kõige enam on külastajaid suvehooajal looduskaitseala piiresse jääval rannaalal, kus on mitmeid Keskkonnaameti kooskõlastuseta omaalgatuslikke lõkke- ja telkimiskohti. Peale selle sõidetakse autodega omaalgatuslikult autodega Poldri tammi teelt alla randa. Nimetatud kaitse-eeskirja vastu eksimised<sup>25</sup> võivad olla seotud külastajate teadmatusel – rannaalal ei ole piiritähiseid ega ala ning kaitse-eeskirja tutvustavaid teabetahvleid. Eesmärk uueks kaitsekorraldusperioodiks on ala selgem tähistus ja käitumisjuhiste eksponeerimine.

Kuna juba praegu on teatud kohtades külastuskoormusel mõju väärtustele, ei ole otstarbekas tutvustada ala kui loodusturismi sihtkohta – tõenäoliselt tõstaks see külastuskoormust märkimisväärselt, mis pärsiks kaitse-eesmärkide saavutamist. Alal ei ole (märts, 2021 seisuga) külastustaristut, sh infotahvleid, õpperadasid, vaatlustorne, lõkke- ja telkimiskohti. Kuna looduskaitsealaga piirnev Valgerand on juba tuntud suvitus- ja supluskoht, kus on ette nähtud kohad telkimiseks ja lõkke tegemiseks/grillimiseks, siis ei ole vajadust vastavaid kohtasid rajada.

Eelmise kaitsekorraldusperioodi (2013–2017) jooksul ei ole rajatud kaitsekorralduskavas planeeritud 1–2 linnuvaatlusplatvormi. Pärnu arengukavas aastani 2035 on tegevuskavas (aastateks 2020–2024) märgitud Audru poldri pumbamaja rekonstrueerimine linnuvaatlustorniks. Linnuvaatlustorni rajamist kaaluda eeldusel, et see ei tõsta ala külastuskoormust tasemele, mis pärsib kaitse-eesmärkide saavutamist (vt tabel 3 – häirimine on mitme liigi ohutegur). Linnuvaatlustorni eesmärk peaks olema eelkõige seire või harrastusliku linnuvaatluse hõlbustamine. Linnuvaatlustorni juurde tuleb rajada seda teenindavad rajatised, sh prügi sorteerimist võimaldavad prügikastid ja korraldada nende regulaarne tühjendamine ning rajada tähistatud parkimiskohad. Linnuvaatlustorn on ka parim sobilik asukoht infotahvli jaoks.

---

<sup>25</sup> Audru poldri looduskaitseala kaitse-eeskiri sätestab, et telkimine ja lõkke tegemine on lubatud kohas, mis on kaitseala valitseja nõusolekul selleks ette valmistatud ja tähistatud ning sõidukiga sõitmine on lubatud vaid kaitseala teedel (sõidukiga sõitmine väljaspool teid ja maastikusõidukiga sõitmine on kaitsealal lubatud järelevalve- ja päästetöödel, käesoleva kaitse-eeskirjaga lubatud töödel, kaitseala valitsemise ja kaitse korraldamiseks seotud töödel ja kaitseala valitseja nõusolekul teostataval teadustegevusel). RTI, 15.10.2014, 4.

Kuna avamaastik on peamiselt kopeldatud, siis üldjuhul kooslustele ligipääsu ei ole. Sellest hoolimata tuleb tagada koplite suletus eelkõige seal, kus on olemasolevad pinnasteed, mis on eelkõige mõeldud kasutamiseks ala hooldamisega seotud masinatele, kuid võivad atraktiivsed olla ka külastajatele. Lisaks tuleb sulgeda teatud teed, mis läbivad linnustiku jaoks olulisi alasid. Seega on eesmärk suunata külastajad teatud marsruutidele, et leevendada linnustiku häirimist.

### **Visioon**

- Audru poldri looduskaitseala ei ole populaarne loodusturismi ja puhkamise sihtkoht, sest looduskaitseala eesmärk on eelkõige lindude kaitse st ka rände- ja pesitsusaegse rahu tagamine. Külastustaristu, sh potentsiaalne linnuvaatlustorn, on eelkõige seire ja harrastusliku loodusvaatluse tarbeks. Külastatavus on mõõdukas, koplite süsteem suunab külastajad tundlikest aladest eemale ning alal olev tähistus ning teabetahvel on piisavalt informatiivsed käitumisjuhiste tagamiseks.

### **Eesmärk**

- Audru poldri looduskaitseala külastatavus ei ole suurenenud ja ala ei tutvustata kui loodusturismi sihtkohta. Piir on selgelt tähistatud, koplid külastajatele suletud, teatud teed/rajad suletud ja vana pumbajaama juures on ala ja kaitsekorda tutvustav teabetahvel. Loodusvaatluste hõlbustamiseks võib lubada linnuvaatlustorni rajamist.

## **4. KAVANDATAVAD KAITSEKORRALDUSLIKUD TEGEVUSED JA EELARVE**

### **4.1 Inventuurid, seired, uuringud**

#### **4.1.1 Riiklik seire**

Tegevus on vajalik, et hinnata kaitsekorralduse tulemuslikkust st ala sobilikkust rände peatuspaigana. Jätkata alal eluslooduse ja maastike seire alaprogrammi "Haned, luiged ja sookurg" raames hanede, luikede ja laglede seiret. Riiklik seire on vajalik ka selleks, et hinnata kaitsemeetmete nagu poollooduslike koosluste taastamine/hooldus ja veetaseme reguleerimine tõhusust.

Tegevus kuulub I prioriteeti ja seda korraldab Keskkonnaagentuur.

#### **4.1.2 Rändlindude seire**

Tegevus on vajalik, et hinnata kaitsekorralduse tulemuslikkust st ala sobilikkust rände peatuspaigana nende liikide jaoks, kes ei kuulu riiklikku seiresse. Seire on vajalik ka selleks, et hinnata kaitsemeetmete nagu poollooduslike koosluste taastamine/hooldus ja veetaseme reguleerimine tõhusust.

Rändlindude seire tellida vähemalt kaks korda kaitsekorraldusperioodi jooksul. Esimene teha aastal 2024 ehk enne vahhindamise aastat – selleks ajaks on uus veereguleerimise süsteem saanud linnustikule mõju avaldada. Viimane seire teha vahetult enne kaitsekorraldusperioodi lõppu. Seire peaks toimuma punkt- ja/või transektloendusena kevadel. Töö tegijal tuleb kirjeldada loendusmetoodika nii, et seda saaks kasutada ka järgnevate seirete raames. Mõlema seire metoodika peaks olema sama. Teises seiretöös analüüsida ka harrastusornitoloogide vaatlusandmeid (PlutoF või LVA) perioodist enne kaitsekorraldusperioodi algust ja võrrelda arvukusi enne ja pärast uut veereguleerimise süsteemi. Töö tulemusena anda kaitsekorralduslike soovitusi.

Kui riikliku seire raames on kirja pandud peale haneliste (p.t 4.1.1) ka teised rändel peatunud linnud (eelkõige kaitse-eesmärgiks olevad liigid), siis kasutada hinnangu andmisel neid andmeid ja eraldi seiret ei ole vajalik tellida. Oluline on, et andmed annaksid linnustiku ülevaate enne uut vee reguleerimissüsteemi, enne vahhindamist ja enne kaitsekorraldusperioodi lõppu.

Tegevus kuulub II prioriteeti ja seda korraldab Keskkonnaamet; vajadusel koostöös Keskkonnaagentuuriga.

#### **4.1.3 Haudelinnustiku seire**

Tegevus on vajalik, et hinnata millistele pesitsejatele on looduskaitsealal keskkonnatingimused soodsad ning sellest lähtuvalt vajadusel uuendada kaitse-eesmärke ja hinnata, kas planeeritud



tegevused on jätkuvalt aktuaalsed. Haudelinnustiku seire on vajalik ka selleks, et hinnata kaitsemeetmete (poollooduslike koosluste taastamine/hooldus ja veetaseme reguleerimine) tõhusust.

Polder on oma iseloomult kunstlik märgala, kus keskkonningimused sõltuvad osaliselt poldri kuivendussüsteemi toimimisest. Uuendatud regulaator ja dreenaazsüsteem loob poldril soodsad tingimused peale rändlindude ka mitmetele haudelindudele, kes eelistavad pesitsuseks kõrgvett. Seega nihkub looduskaitseala kaitse-eesmärk rändlindude kaitset ka haudelindude kaitse suunas.

Haudelinnustiku seire tellida vähemalt kaks korda kaitsekorraldusperioodi jooksul. Seire peaks toimuma 4 aastaste vahedega. Järgmine seire tehakse aastal 2024 ehk enne vahehindamise aastat – selleks ajaks on uus veereguleerimise süsteem saanud linnustikule mõju avaldada. Viimane seire tehakse vahetult enne kaitsekorraldusperioodi lõppu.

Enne vahehindamist ja kaitsekorraldusperioodi lõppu tellitavad seired peaksid hõlmama ka alal punkt- ja/või transektloendusi pesitsusperioodil. Töö tegijal tuleb kirjeldada loendusmetoodika nii, et seda saaks kasutada ka järgnevate seirete raames. Mõlema seire metoodika peaks olema sama. Teises seiretöös tuleb kokku võtta nii Margus Ellermaa koostatud töö (2020) andmed kui ka kaitsekorraldusperioodil tehtud seirete andmed ja hinnata arvukusi enne ja pärast uut veereguleerimise süsteemi. Töö tulemusena anda kaitsekorralduslike soovitusi.

Tegevus kuulub II prioriteeti ja seda korraldab Keskkonnaamet.

#### **4.1.4 Elupaiga kvaliteedi hinnang**

Tegevus on vajalik, et hinnata kaitsekorralduse tulemuslikkust st ala sobilikkust rände peatuspaigana ja pesitsusalana. Oluline on välja selgitada, kui kvaliteetset toitu ala rändlindudele pakub ja mis on niitude looduskaitse väärtus. Hinnang on vajalik ka selleks, et vajadusel rakendada kaitsemeetmeid.

Elupaigakvaliteedi hindamiseks tellida kaks tööd. Tööd tellida kas ühe tööna või kahe eraldiseisva tööna.

##### **4.1.4.1. Taimekaitsevahendite, biotsiidide, väetiste ja reostuskoormuse mõju uuring**

Kuna kaitse-eesmärkide üks ohutegur on eutrofeerumine ja looduskaitseala piirneb põllumajandusmaadega ning asustatud aladega, on vajalik analüüsida piirnevate aladelt tulevat põllumajandusest ja muust majandustegevusest tingitud koormust ja anda hinnang, mis mõju on koormusel kaitse-eesmärkidele. Töö teostamiseks võtta proove ala väljavoolukraavidest ja teha neile keemiline analüüs. Koormusest lähtuvalt seada alale eesmärgid (nt ainete piirväärtused) ja nende täitmiseks nimetada ja kaardistada asukohapõhisel võimalikud leevendusmeetodid.

Tegevus kuulub II prioriteeti ja seda korraldab Keskkonnaamet.

#### 4.1.4.2. Taimekoosluste inventuur

Taimekoosluste inventuur on seotud nii botaanilise kui ka ornitoloogilise hinnanguga ja seega on töö teostamise eelduseks mõlema ala spetsialistide kaasamine. Botaanilised välitööd teostada vegetatsiooniperioodil enne ala hooldustööde algust. Inventuuri raames kaardistada kõik I, II ja III kaitsekategooria liikide elupaigapolügoonid ja kanda need keskkonnaregistrisse. Muul juhul anda hinnang poldri niidutaimede liigilisele koosseisule, sh määrata kaitsekorralduslikult olulised liigid (nii linnustiku kui ka niidukoosluse aspektist), domineerivad liigid ja/või sugukonnad ja alale iseloomulikud liigid. Iseloomustada ala taimekooslust ja anda kaitsekorralduslike soovitusi.

Tegevus kuulub II prioriteeti ja seda korraldab Keskkonnaamet.

#### 4.1.5 Eksperthinnang poldri majandamise kohta

Tegevus on vajalik, et välja selgitada poldri kui tehismärgala kõige optimaalsem majandusviis võttes arvesse nii kaitse-eesmärke kui ka poollooduslike koosluste hooldamist.

Aasta 2020 suveks valminud ehitusprojekti eesmärk oli rajada katastriüksusele Poldri pumbamaja (katastritunnusega 16001:001:0194) uus kaevregulaator koos äravoolutoruga, mis võimaldaks mehhaaniliselt poldril kevadel ja sügisel veetaset reguleerida. Lisaks toimivad alal mitmed dreanažtruubid, mis soodustavad vee kiiret äravoolu alalt. Looduskaitseala veerežiimi majandamise kõige optimaalsemate lahenduste leidmiseks tuleb tellida eksperthinnang ekspertgrupilt, kellel on kogemus tehismärgalade taastamise ja majandamisega.

Eksperthinnang peab käsitlema järgmisi aspekte:

- kõrgvee hoidmise aeg, mis on optimaalne linnustikule (ränd- ja haudelinnustik), võttes arvesse ka ala poollooduslike koosluste majandamise võimalusi;
- kõrgvee ulatus (hektarites), st kui kõrgel hoida regulaatori varjeid;
- kuidas ja kui tihti hooldada ala kõige madalamat tsooni, kus on püsivalt liigniiske;
- dreanažtruupide analüüs, sh kas ja kuidas alal veetaseme nn treppüsteemi luua/säilitada.

Tegevus kuulub I prioriteeti ja seda korraldab Keskkonnaamet.

#### 4.2 Veerežiimi reguleerimine ja veetaseme mõõtmine

Tegevus on vajalik, et tagada lindudele rände- ja pesitsusaegsed optimaalsed keskkonnatingimused ja veetaseme järelevalve.

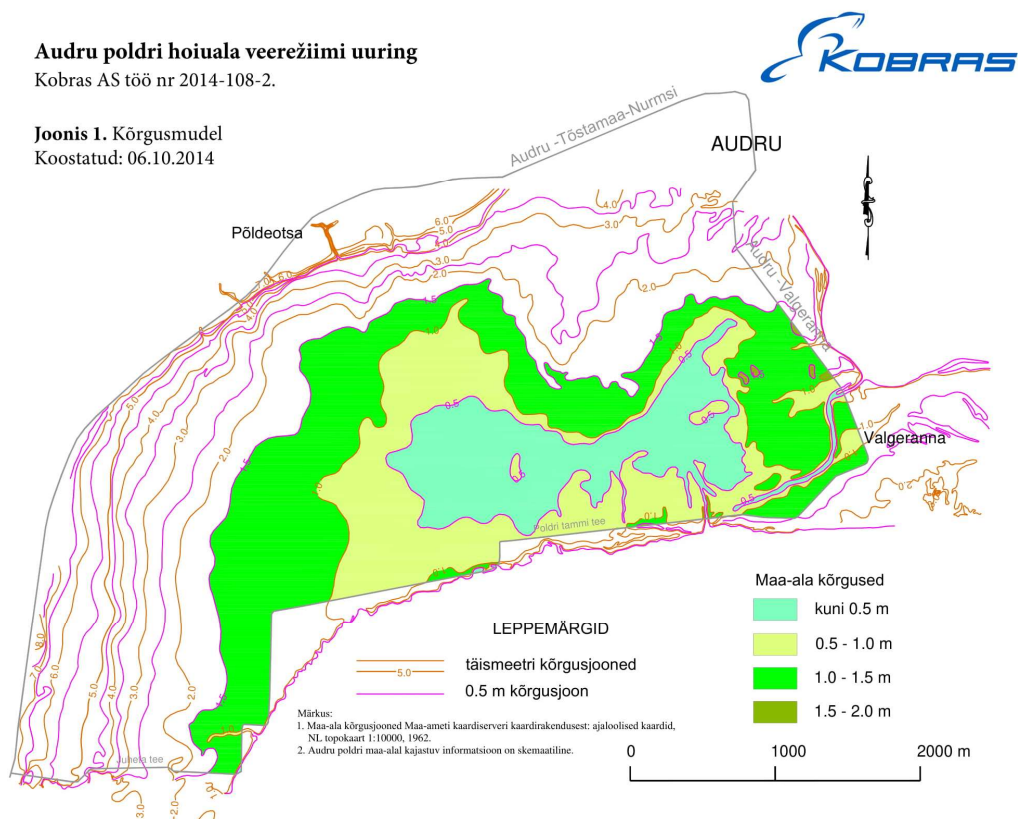
Enne eksperthinnangu tellimist tuleb kaevregulaatorit reguleerida nii, et kevadel oleks väljavool suletud ja varjed seatud maksimaalsele tasemele, st varjed hoida 1,2 m peal – see loob üle 360 ha üleujutatud ala (ala kõrgusmudeli joonis 6). Varjed avada 15. juuli ja sulgeda uuesti oktoobri keskpaigast. Kõrgvee hoidmine 15. juulini tagab selle, et rändel peatuvatel lindudel on sobilikud

puhke- ja toitumisalad ning kõrgveega seotud haudelindude pesakonnad on selleks ajaks piisavalt iseseisvad.

Väljavoolukanali ummistusi puhastada vaid ajavahemikus 15. juuli kuni oktoobri keskpaik. Kanali puhastustöid teostab Keskkonnaameti lepingupartner lähtuvalt vajadusest. Peale selle tuleb ajal, mil hoitakse poldril kõrgvett, suurendada regulaatoril järelvalvet, et vältida selle pahatahtlikku kahjustamist. Vajadusel kaaluda pumbajaama seinale videovalve paigaldamist.

Veetaseme regulaarseks mõõtmiseks paigaldada väljavoolu juurde statsionaarne mõõdulatt. Veemõõdulati algkõrgus siduda regulaatori mõõdulatiga (viimane ei ole nähtav), et saada veetasemete väärtused ühtses kõrgussüsteemis. Mõõdulatt tuleb paigutada nähtavale nii, et seda oleks võimalik igapäev kaldalt lugeda.

Tegevus kuulub I prioriteeti (veerežiimi reguleerimine ja veetaseme mõõtmine) ja II prioriteeti (statsionaarse mõõdulati paigaldamine) ning seda korraldab Keskkonnaamet.



**Joonis 6. Audru poldri looduskaitseala kõrgusmudel<sup>26</sup>. Joonis illustreerib kuidas varjete hoidmine 1,2 m peal mõjutab üleujutatavat ala.**

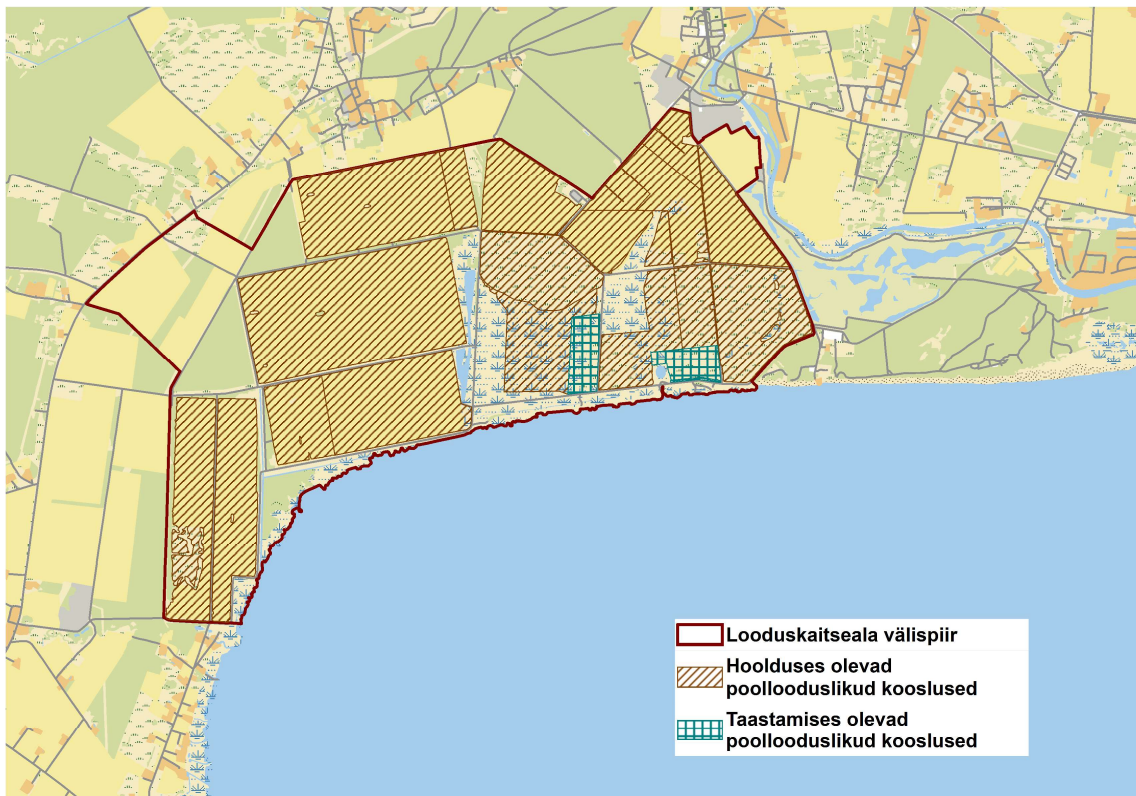
<sup>26</sup> Audru poldri hoiuala veerežiimi uuring (2014). AS Kobras

### 4.3 Elupaikade taastamine ja hooldamine

Tegevus on vajalik kaitse-eesmärkide saavutamiseks, st poollooduslike koosluste hooldus loob nii rändel peatuvatele kui ka pesitsevatele lindudele sobilikud elupaigatingimused – ulatuslik lage avamaastik.

Keskonnaregistri alusel levivad looduskaitsealal poollooduslikud niidukooslused *ca* 767 ha. Poolloodusliku koosluse hooldamise toetust on 2020. aasta kevadel looduskaitsealal taotletud 670,9 ha, taastamises on 22,4 ha poollooduslikke kooslusi (joonis 7).

Looduskaitseala peamine väärtus on perioodiliselt üle ujutatud ulatuslik lage avamaastik, mistõttu on poollooduslike koosluste hooldamisega vajalik just sellist maastikku säilitada ja taastada. Selleks on oluline ala looduslikel ja poollooduslikel kooslustel loomade karjatamine või ala niitmine ning vajadusel puu- ja põõsarinde kujundamine ja harvendamine.



**Joonis 7.** Poollooduslikud kooslused, mis aasta 2020 seisuga on hoolduses ja taastamises (aluskaart: Eesti põhikaart jaanuar, 2020 seisuga)

Liigniiskete hooldustingimuste tõttu looduskaitseala kõige madalamates kohtades ja vajadusest tagada pesitsuselupaiku ka pillirooga seotud liikidele või liikidele, kes eelistavad varjulisemaid paiku, ei ole ülepinnaalne madalmuruse saavutamine kogu alal vajalik. Alale peaks jääma mõned

nõrgemalt hooldatud alad (ca 10 % poldrist), kus on vaheldumisi väikseid heinamättaid või roogu kas tuttidena või kitsaste ribadena<sup>27</sup>.

Kaitsekorraldusperioodi raames on planeeritud tellida eksperthinnang poldri kui tehismärgala majandamise kohta. Eksperthinnangu eesmärk on välja selgitada kuidas kõige optimaalsemalt poldril veerežiimi reguleerida nii, et tagada väärtuste kaitse ja võimaldada alal ka poollooduslike koosluste hooldust (vt peatükk 4.1.1.3). Seniks määratakse ala hooldamiseks üks variant (variant üks) ja alternatiivsete lahendustena tuuakse välja veel kaks varianti. Alternatiivseid lahendusi kaalutakse siis, kui variant üks raames rakendatud praktika käigus selgub, et lähtuvalt keskkonnatingimustest ei ole võimalik hooldustöid edukalt teostada ja kaitse-eesmärgiks olevatele liikidel sobivaid tingimusi seeläbi luua. Alternatiivide kaalumise vajadus selgub kaitsekorraldusperioodi jooksul.

#### 4.3.1 Variant üks

Liigniiskuse mõju tõttu on vajalik looduskaitseala poollooduslikud kooslused jagada kaheks tsooniks. Oluline on silmas pidada, et alal hooldamiseks vajalike erisuste piirid võivad ajas muutuda, tulenevalt veolude ja koosluste piiride täpsustumisest. Erisuste vajalikkust ja piire hindab Keskkonnaameti maahoolduse spetsialist.

Tsoon I (joonis 8) on maa-ala, kus on kõrgemad osad. Siin majandatakse poollooduslike koosluste hooldamise määruse järgi<sup>28</sup>. Õige karjatamiskoormuse ja karjatamise algusaja valimisega on poolloodusliku koosluse hooldamise toetuse määruse nõuete täitmine võimalik, samuti on võimalik kõrgemaid alasid suve teises pooles niita.

- Karjatamise ja niitmise nõuded vastavalt poolloodusliku koosluse hooldamise toetusele.

Tsoon II (joonis 8) on looduskaitseala kõige märjem osa (ca 250 ha), kus lüüsi suletuna hoidmisega püsib 15. juulini vesi ja siin ei ole võimalik hooldustöödega alustada enne vee taandumist ja pinnase tahenemist. Tulenevalt erinevatest ilmastikuoludest erinevatel aastatel, võib pinnase kuivamine võtta aega rohkem kui kaks nädalat.

Kuna lindude sügisrände jaoks on vajalik lüüs uuesti sulgeda oktoobri keskpaigas või oktoobri lõpus, jääb ala liigniisketes osades hooldamise aeg kuiva suve puhul vahemikku august kuni oktoobri keskpaik. Rohkete sadudega suvel on veelgi väiksem ajavahemik. Liigniiskusega kaasnevate kitsenduste tõttu on vajalik hooldamiseks enne eksperthinnangu valmimist seada ala märjemale osale erinevad hooldustingimused ja tähtajad.

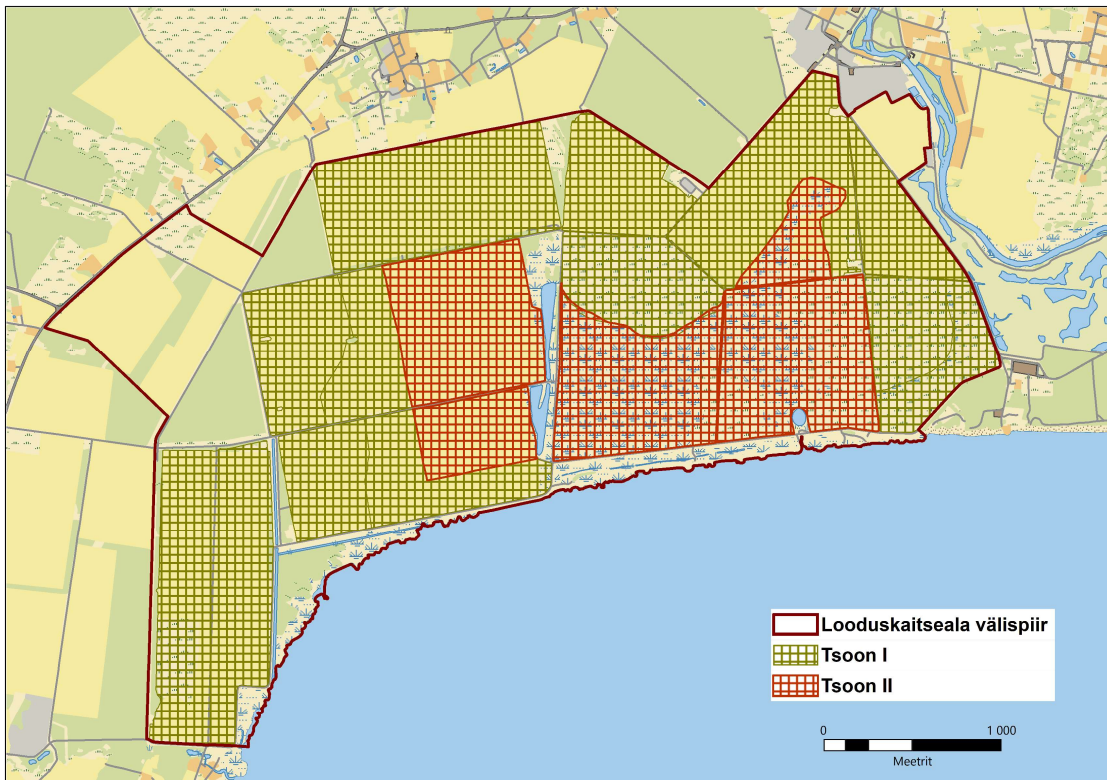
- Karjatamise algusaeg ei ole määratud.
- Karjatamise tulemusena peab karjatataval alal olema 31. oktoobriks kogu taotletaval alal visuaalselt tuvastatav, et loomad on alal toitunud selliselt, et rohustu on vähemalt 30 protsendi ulatuses madalaks söödud ning ülejäänud alal on rohustu valdavalt söödud.

<sup>27</sup> Mergus Birding (2020) Audru poldri looduskaitseala haudelinnustiku ülevaade.

<sup>28</sup> Poolloodusliku koosluse hooldamise toetus. RT I, 09.02.2021, 11.

Karjatava ala karjatamise eelne niitmine on lubatud kui niitmine toimub alates 15. juulist ja niitmine ning niite kokku kogumine toimub enne 1. septembrit.

- Kui ala hooldusvõtteks on niitmine, tohib ala niita alates 15. juulist ja ala peab olema niidetud ja niide kokku kogutud 1. oktoobriks.
- Tööde tegemisele võib Keskkonnaameti maahoolduse spetsialist seada vajadusel veel hilisemad tähtajad. Seda otsustatakse iga aasta augusti lõpus vastavalt tolle aasta liigniiskusele.



**Joonis 8.** Hooldus- ja taastamistöde tsoonid. Piirid võivad ajas muutuda, tulenevalt veeolude ja koosluste piiride täpsustumisest (aluskaart: Eesti põhikaart jaanuar, 2020 seisuga)

- Juhul kui piisava koormusega karjatamine või niitmine koos niite kokku kogumisega ei ole ilmastikuolude ja veetaseme tõttu olnud piisavas ulatuses võimalik ja soovitud tulemust ei ole saavutatud, siis on võimalik Keskkonnaameti poolt määratletud II tsooni piirides iga kolme aasta järel taotleda kirjalikku nõusolekut karjatava ala karjatamise eelseks hekseldamiseks (joonis 8). Karjatamise eelse hekseldamise järgselt tuleb ala karjatada karjatamiskoormusega 2,0 loomühikut vähemalt 2 nädalat (soovitavalt septembris, peale uue ädala kasvu). Karjatamise algusajast tuleb maahoolduse spetsialisti kirjalikult teavitada. Peale karjatamist kontrollib karjatamise tulemust maahoolduse spetsialist ning määrab vajadusel lisa karjatamisperioodi, et tagada ala piisav hooldus. Karjatamise eelne hekseldamine on lubatud ajavahemikus 15. juulist –25. augustini.
- Karjatataval alal on II tsoonis vastavalt vajadusele võimalik taotleda karjatamise järgne niitmine koos niite kokku kogumisega, kui alal on tagatud hooldusnõude täitmine. Juhul kui pinnas on liiga märg ja niitmine ning niite kokku kogumine ei ole võimalik, võib

taotleda luba ka karjatamise järgseks hekseldamiseks. Karjatamise järgseks niitmiseks või hekseldamiseks tuleb taotleda kirjalik luba. Niitmise või hekseldamise kuupäevast tuleb maahoolduse spetsialisti teavitada kirjalikult. Juhul kui alal hekseldatakse, tuleb hekseldamise järgselt alal karjatada karjatamiskoormusega 2,0 loomühikut vähemalt 1 nädal. Hekseldamise järgse karjatamise algusajast tuleb teavitada maahoolduse spetsialisti kirjalikult.

- Juhul, kui soovitud tulemust ei saavutata ainult karjatamise või niitmise ja niite kokku kogumise teel ja tekib korduvalt vajadus hekseldamiseks, et täita hooldusnõudeid, siis tuleb pigem kaaluda hooldusskeemi variantide kaks või kolm rakendamist. Korduva hekseldamise korral mahajäetud biomassist tekkinud kulukiht mõjub negatiivselt elurikkusele. Liigniisketel rohumaadel ei toimu mahajäetud biomassi kiiret lagundamist, kuna seal on ülekaalus mädanemisprotsessid. Sellistel rohumaadel aineringe häirub ning suureneb oluliselt toitainesisaldus (eutrofeerumine). See toob kaasa ka taimestu muutused ja koosluste seisund lindudele muutub veelgi ebasoodsamaks.

Üldised hoolduspõhimõtted:

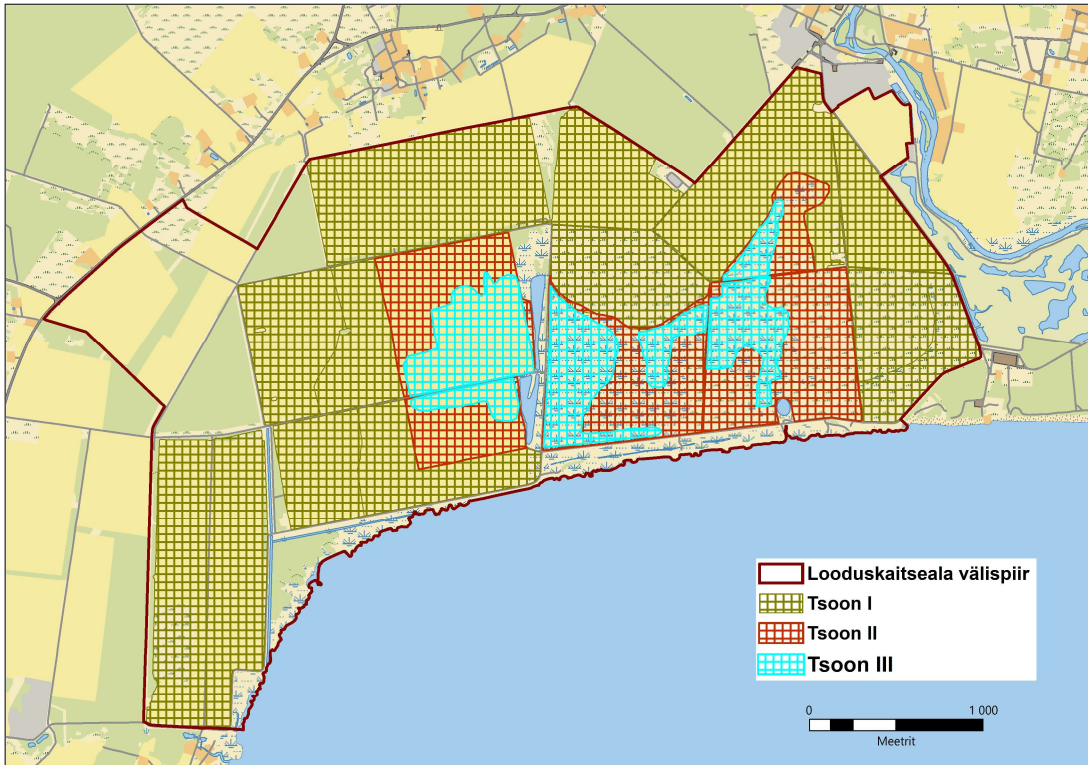
- Hooldustegevus kantakse põlluraamatusse, põlluraamatu infot jagatakse vajadusel ala kaitse korraldajale.
- Alal ei kasutata pestitsiide ega herbitsiide.
- Ala tuleb karjatada kuni vegetatsiooniperioodi lõpuni.
- Aladel, mis on mitmeid aastaid liigniisked, rakendada põhilise hooldusvõttena karjatamist.
- Niidetakse keskelt lahku põhimõttel.
- Niitmine ajastada võimalikult hilisena, niita ei tohi enne 15. juulit.
- Niide tuleb koristada, heina- ja silopallid tuleb alalt likvideerida hiljemalt 1. veebruariks.
- Niidetavate püsirohumaade hooldajad hoiavad korras ja niidetavad ka poldri vahetammidel kulgevad teede servad.
- Karjaaedade rajamine, aia tegemisel ei tohi kasutada okastraati.
- Loomade varjualuste rajamine, kusjuures rajatise ei tohi planeerida avamaastikule, vaid teede äärde.

Tegevus kuulub I prioriteeti ja seda korraldab Keskkonnaamet koostöös maaomanikega ja maahooldajatega.

#### 4.3.2 Variant kaks

Lisaks eelmisele kahele tsoonile, tsooneeritakse juurde ala (ca 100 ha), kus ei tegeleta põllumajandusega (joonis 9). See ala ehk tsoon III on püsivalt liigniiske ja arvatakse poollooduslike kooslustest välja. Joonisel 9 on toodud see ala illustratiivselt; tulenevalt veeoludest ja koosluste piiridest täpsustatakse piirkonda. Tsoonis tehakse vaid liigikaitselisi töid lähtuvalt vajadusest. Pilliroo tõrjumiseks võib niita amfiibniidukiga kas iga aasta või teatud intervalliga. Tsoonides I ja II hooldatakse nii nagu peatükis 4.3.1 on sätestatud.

Tegevus kuulub I prioriteeti ja seda korraldab Keskkonnaamet koostöös maaomanikega ja maahooldajatega.



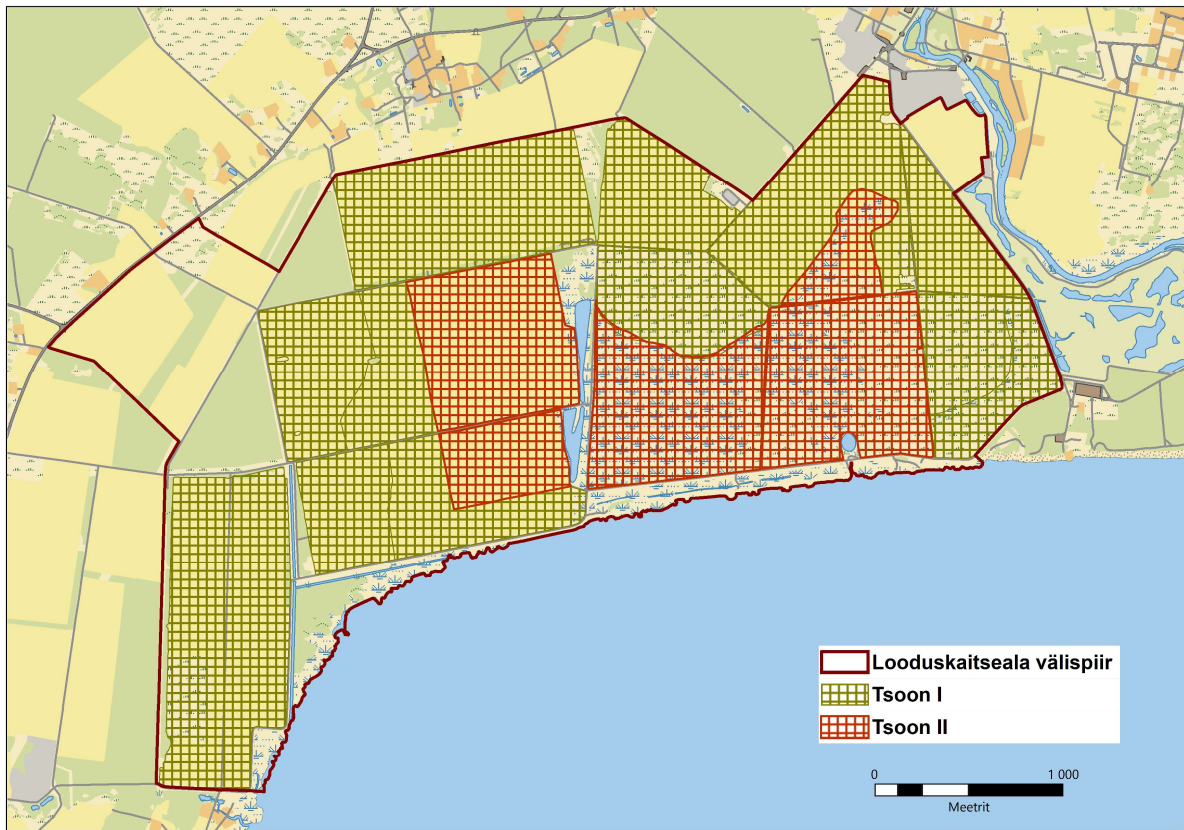
*Joonis 9. Hooldus- ja taastamistööde tsoonid. Piirid võivad ajas muutuda, tulenevalt veeolude ja koosluste piiride täpsustumisest (aluskaart: Eesti põhikaart jaanuar, 2020 seisuga)*

#### 4.3.3 Variant kolm

Loodusaitsealast on ca 250 ha tsoonis (joonisel 10 tsoon II), kus tehakse vaid liigikaitselisi töid. Ala arvatakse poollooduslike koosluste alast välja ja liigikaitselisi töid tehakse lähtuvalt vajadusest. Pilliroo tõrjumiseks võib niita amfiibniidukiga kas iga aasta või teatud intervalliga. Tsoonis I majandatakse poollooduslike koosluste hooldamise määruse järgi.

Tegevus kuulub I prioriteeti ja seda korraldab Keskkonnaamet koostöös maaomanikega ja maahooldajatega.



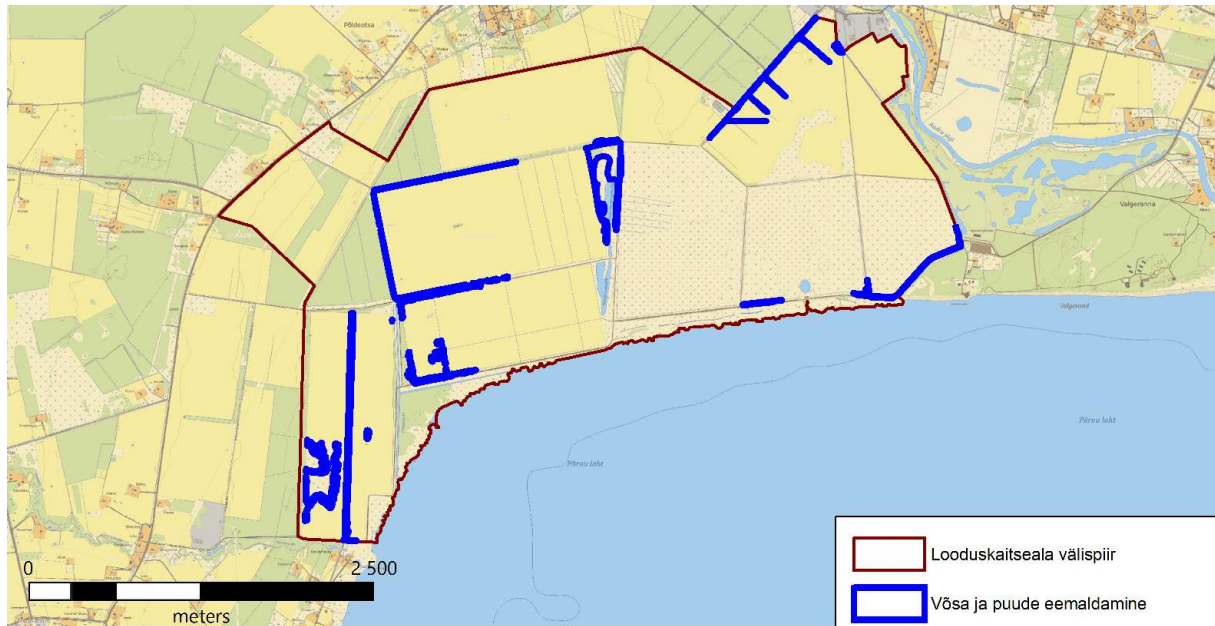


**Joonis 10.** Hooldus- ja taastamistöõde tsoonid. Piirid võivad ajas muutuda, tulenevalt veeolude ja koosluste piiride täpsustumisest (aluskaart: Eesti põhikaart jaanuar, 2020 seisuga)

#### 4.3.4 Võsa ja puude eemaldamine

Võsa eemaldamine on vajalik, et taastada ja säilitada looduskaitsealale iseloomulikke ulatuslikku avamaastikku (joonis 11). Peale selle on võsa ja/või üksikud puud varitsusvõimalused pesarüüstajatele. Võimalusel tuleb võsa eemaldada koos juurtega. Samas ei pea ala olema lausaliselt lage avamaastik. Ääreala läbivate teede ääres säilitada põõsastik/puistu – need on selgrootutele sobilikud rohekoridorid. Selgrootud on olulised toiduobjektid kaitse-eesmärgiks olevale hänilasele ja rukkiräägule. Selgrootud on ka oluline osa kogu ala biotoobist ja bioloogilisest mitmekesisusest.

Tegevus kuulub II prioriteeti ja seda korraldab Keskkonnaamet.



**Joonis 11.** Võsa ja puude eemaldamine Audru poldri looduskaitsealal (aluskaart: Eesti põhikaart jaanuar, 2020 seisuga)

#### 4.4 Looduskaitseala tutvustamine ja taristu

##### 4.4.1 Teabetahvel, linnuvaatlustorn, parkimine ja prügikastid

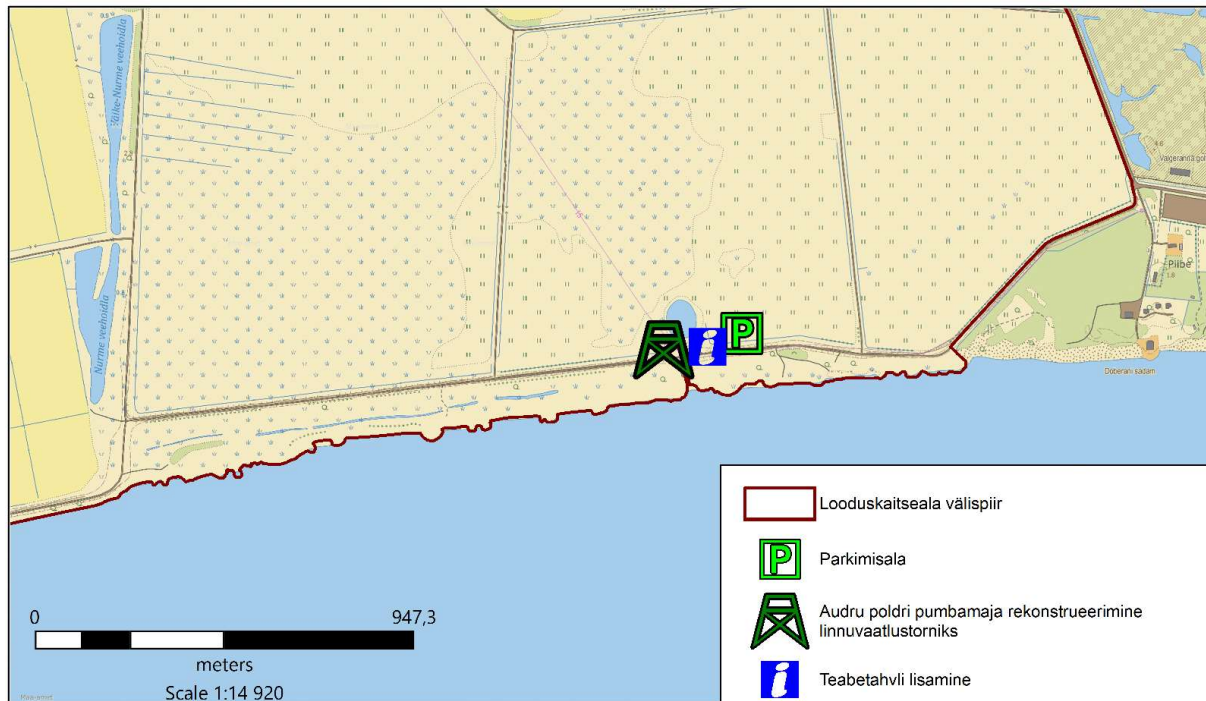
Tegevus on vajalik, et tutvustada ala ja kaitse-väärtusi ning vältida kaitse-eeskirja vastu eksimisi.

Teabetahvli lisamine on eelkõige oluline külastajatele käitumisjuhiste kuid ka kaitse-väärtuste tutvustamiseks. Kuna kõige kasutatavam tee on Poldri tammi tee, piirkond rannaala ja Pärnu arengukavas aastani 2035 on märgitud Audru poldri pumbamaja rekonstrueerimine linnuvaatlustorniks, on kõige optimaalsem rajada teabetahvel kinnistule Poldri pumbamaja (kinnistule katastritunnusega 16001:001:0194). Nii on looduskaitsealal üks koht, kuhu külastajad koonduvad, kus on nii taristu kui ka teabetahvel olulise infoga. Teabetahvli juurde rajada ka prügikastid ja korraldada regulaarne prügiveedu (joonis 12).

Teabetahvilil peaks olema järgmine teave: looduskaitseala kaart (sh tzoneering); ala tutvustus sh rände- ja haudelinnustiku, poldri ning maahooldusvõtete tutvustus; lubatud ja keelatud tegevused sh rõhutada telkimist ja lõkke tegemist puudutavaid sätteid.

Kinnistu on juba praegu kasutuses osaliselt parkimisalana. Parkimisala on oluline, et suunata parkimine ühte teatud kohta, et vältida parkimist kooslustele ja rannaäärsetele aladele. Parkimisala peaks olema mõeldud paarile autole ja parkimisala ei tohi laiendada koosluste arvelt.

Tegevus kuulub III prioriteeti ja seda korraldab Keskkonnaamet koostöös kohaliku omavalitsusega ja huvilistega.



**Joonis 12.** Looduskaitsealale teabetahvli ja parkimisala rajamine ning pumbajaama rekonstrueerimine linnuvaatlustorniks. Rajatised ehitatakse kinnistule Poldri pumbamaja (aluskaart: Eesti põhikaart jaanuar, 2021 seisuga)

#### 4.4.2 Tähistamine

Tegevus on vajalik, sest selge tähistus ja keelav märgistus on eelduseks kaitse-eeskirja vastu eksimiste vähendamiseks.

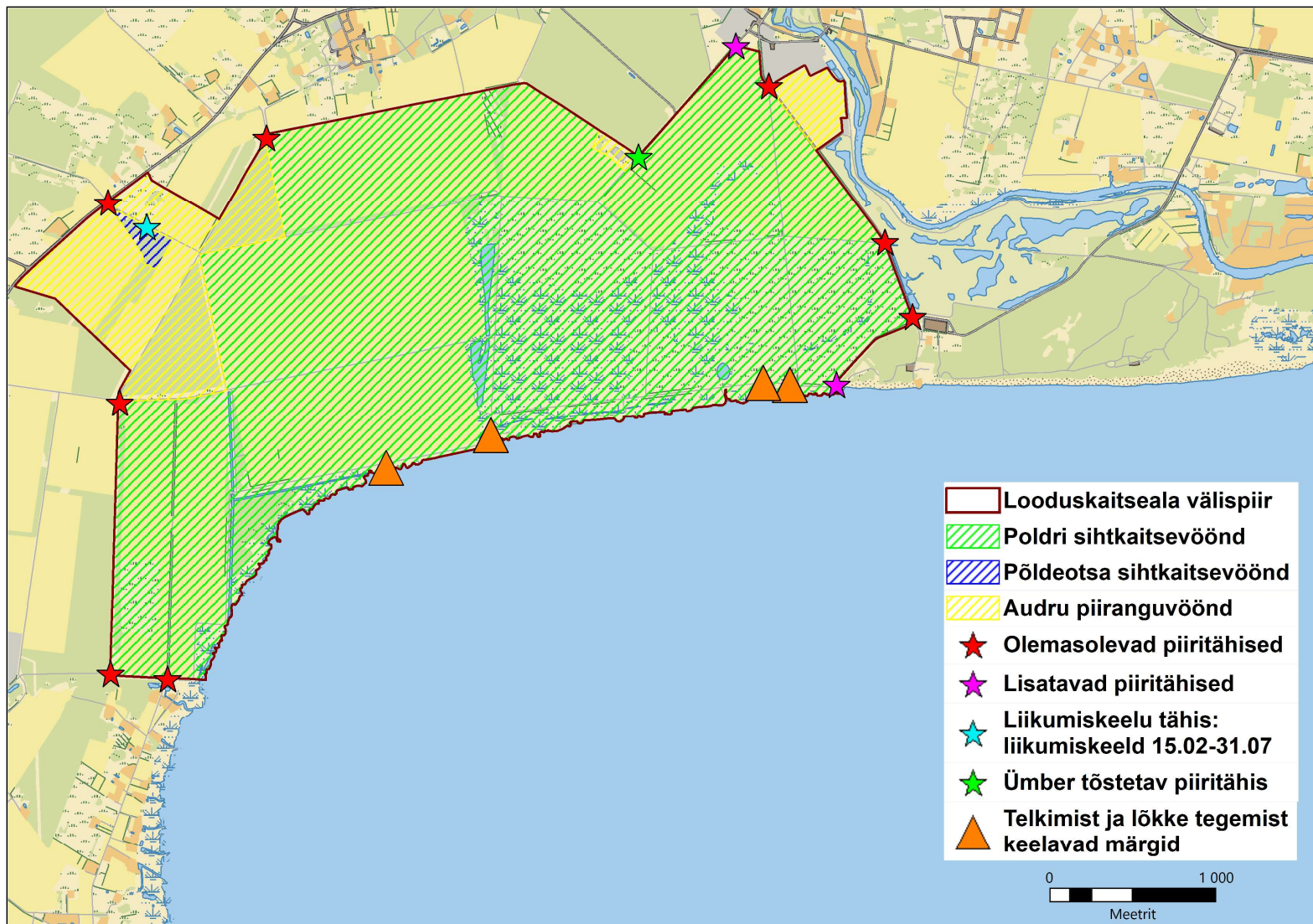
Alal on 10 piiritähist (joonis 13). Üks tähis on keskmise suurusega ja liikumiskeelu teabega (markeerib Põldeotsa sihtkaitsevööndit ja liikumiskeeld 15.02-31.07). Seitse on Audru poldri looduskaitseala Poldri sihtkaitsevööndi nimelist keskmise suurusega piiritähist ning kaks Audru poldri looduskaitseala nimelist keskmise suurusega piiritähist.

Üldjuhul on olemasolev märgistus looduskaitseala piiri kulgemise jälgimiseks sobilik. Puudulik on piiri tähistus kaguosas – siin on tähistus oluline, sest suur osa külastajaid tuleb mööda Poldri tammi teed ning kuigi tähis on olemas Poldri tammi tee ja Audru– Valgeranna tee ristis, ei tea külastaja tähistuse järgi, et teatud piirist jääb looduskaitseala ka Poldri tammi teest teisele poole ehk rannaalalae. Selle markeerimiseks lisada piiritähist kaguossa Poldri tamme tee äärde (joonis 13). Peale selle lisada üks tähis kirdepiirile, sest Merepiiga teed kasutavad külastajad, kes tulevad Audru aleviku poolt ja sealtpoolt sisenedes ei tea külastaja märgistuse järgi, et looduskaitseala piir hakkab juba asula juures (joonis 13). Lisaks nihutada olemasolev tähis Merepiiga tee ääres veiste vabapidmislaua vastas (joonis 13) teisele poole teed, et oleks üheselt mõistetav, mis piirist alates jääb looduskaitseala mõlemale poole teed.

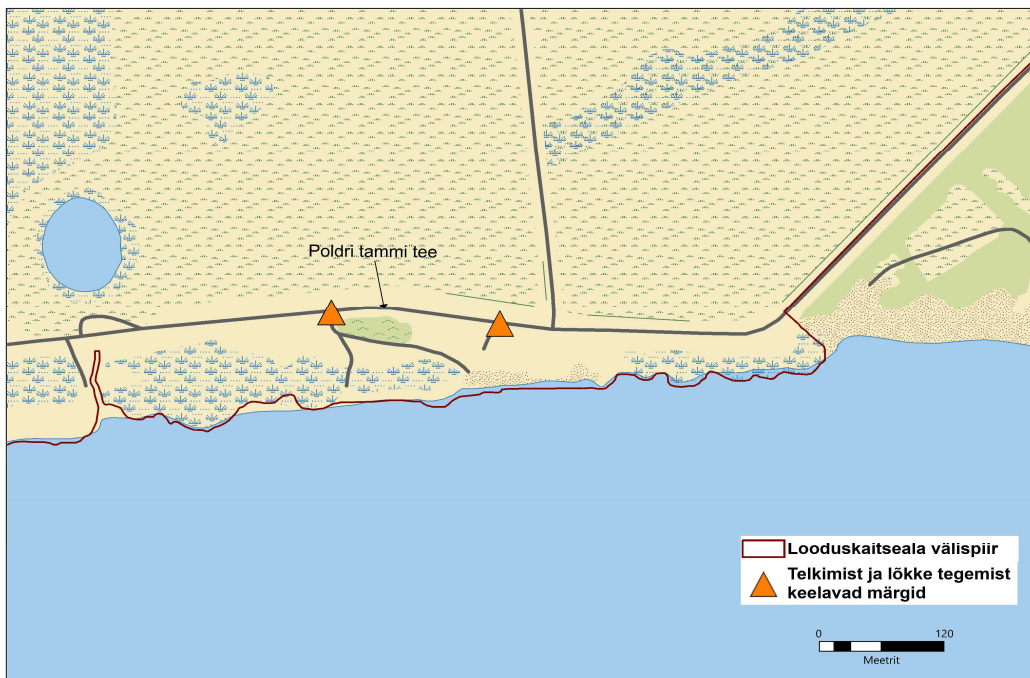
Looduskaitseala rannaalal on suvehooajal väga suur surve isalgatuslike puhkekohtade, sh lõkke- ja telkimiskohad, rajamiseks. Aasta 2020 suvehooaja lõpus loendati paikvaatluse käigus rannaalal 18 isalgatuslikku lõkkekohta. Enamik isalgatuslikest puhkekohtadest koondub kahte populaarsesse piirkonda, kus suure surve tõttu on pinnas ja floora kahjustunud (tallatud, rajad mootorsõidukitega sisse sõidetud või taimestik lõkke tegemise tagajärjel hävinud) ja kus on väga suur prügistamise probleem, sh jäetakse maha keskkonnale äärmiselt kahjulikke jäätmeid nagu aerosoolpurgid ja foolium.

Kasutusel olnud lõkkekohtades on jälgi, et põletatakse selleks sobimatuid ja keskkonnale kahjulikke materjale. Isalgatuslikes lõkkekohas on märke, et tule tegemiseks on kasutatud puitmaterjali, mis on võetud elusatelt puudelt (eemaldatud oksasid või võetud maha elusad puud). Peale selle on selliste isalgatuslike puhkekohtade puhul negatiivseks mõjuteguriks ka fauna häirimine. Hetkel jääb looduskaitsealale kaks prügi mahapanekut keelavat tähist (paigaldanud kohalik omavalitsus), kuid need ei ole piisavalt informatiivsed kaitse-eeskirjast lähtuvate käitumisharjumiste andmiseks. Küllastajate teadlikkuse tõstmiseks paigaldada alale välja kujunenud isalgatuslike puhkekohtade juurde 4 telkimist ja lõkke tegemist keelavat tähist (joonised 14 ja 15). Tähistid paigaldatakse radade algusesse; kõige parempoolne tähis paigaldatakse Poldri tammi tee äärde. Tähistele märkida järgmine teave: Audru poldri looduskaitseala, telkimine ja lõkke tegemine keelatud.

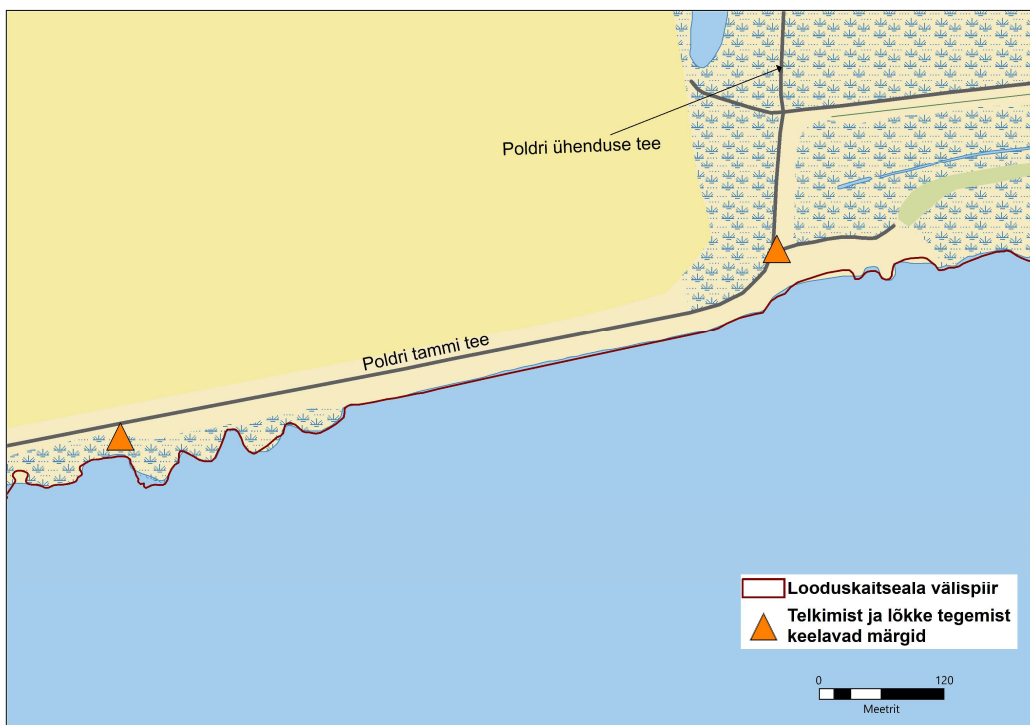
Tegevus kuulub II prioriteeti ja seda korraldab Riigimetsa Majandamise Keskus koostöös Keskkonnaamet.



Joonis 13. Looduskaitseala tähistus (aluskaart: Eesti põhikaart jaanuar, 2021 seisuga).



**Joonis 14.** Telkimist ja lõkke tegemist keelavate märkide asukohad (aluskaart: Eesti põhikaart jaanuar, 2021 seisuga).



**Joonis 15.** Telkimist ja lõkke tegemist keelavate märkide asukohad (aluskaart: Eesti põhikaart jaanuar, 2021 seisuga).

#### 4.4.3 Radade/teede sulgemine

Tegevus on vajalik lindude peatus- ja pesitsusaegse rahu tagamiseks. Rannaäärsete alade sulgemine on vajalik pinnase kahjustuste, prügistamise, puude raie ja linnustiku häirimise vältimiseks.

Lindude rände peatus- ja pesitsusaegse rahu tagamiseks järgida olemasolevate koplite süsteemi ja tagada ka edaspidi koplite suletus küllastajatele. Peale koplite süsteemi on vajalik ka sulgeda radade/teede sissekäigud, mis on mõeldud ala hooldamisega seotud masinate liikumiseks ja mitte küllastajate teenindamiseks (joonisel 17 märgitud punasega). Vajadusel tähistada viisil, millest ilmneb tahe piirata võraste viibimist maatükil.

Nii rände- kui ka pesitsusajal on kõige häirimistundlikum looduskaitseala kõige madalam ja seega ka kõige märjem piirkond, sest kõrgvee ajal on siin soodsad tingimused nii rändel peatumiseks kui ka hiljem pesitsejatele. Teedel liikumine/liiklemine võib linde häirida, mõjudes negatiivselt nii rändlindude konditsioonile kui ka pesitsusedukusele. Näiteks väikeluige kaitse tegevuskavas<sup>29</sup> on häirimine toodud kui suur ohutegur. Kuna Audru poldri teed on atraktiivsed küllastajatele, sh koertega jalutajad ja mootorsõidukitega liiklejad, on häirimisel tõenäoliselt suur mõju ja seega on õigustatud liikumist suunata tundlikest kohtadest eemale. Samas ei ole otstarbekas kõiki teid sulgeda. Teede sulgemist saame kavandada, kui tee ei ole sõitmiseks ette nähtud või selle kasutamisel tekib oht väärtuste säilimisele. Keskkonnaamet on kavandanud sulgeda karjaaiaga need poldrisisesed teed, mis on vajalikud vaid ala hooldamiseks ja mida ei kasuta ka piirkonna elanikud aktiivselt (või pole selleks vajadust). Kõnealune tee on olnud kõige aktiivsemalt kasutusel, sealhulgas liigutakse seal ka jalgsi ning rattaga. Linnud on jalgsi ja rattaga liikuvate inimeste suhtes tundlikumad kui autoga liikumise suhtes. Kuna tõkke paigaldamine ei takista ilma autota liiklejaid ja tee on aktiivses kasutuses olnud, siis eelistati teabetahvli paigaldamist, mis suunab inimeste liikumist ja annab teada, et teel liikumist tuleb vältida kõige tundlikumal kevadrände perioodil. Joonisel 17 oranžiga tähistatud teel on oluline piirata kevadrändel olevate lindude häirimist ja võimalusel antud tee sulgeda karjaaedadega. Lisaks oranžiga tähistatud tee otstesse lisada tähised järgmise teabega: palume lindude kevadrände ajal ajavahemikul 1.03-31.05 teel mitte viibida.

Peale selle on vajalik tõkkepuudega sulgeda teetsad, mis viivad randa ja mida kasutatakse ka autodega rannale võimalikult lähedale sõitmiseks. Põhikaardile jäävad teed on omavoliliselt sissesõidetud pinnasteed, et hõlbustada ligipääsu rannaalale. Peamine eesmärk on puhkamine, sh telkimine ja lõkke tegemine. Rannaala ei ole lubatud telkida, lõkke teha ja sõidukiga sõitmine on lubatud vaid teedel<sup>30</sup>. Kuna rannaalale ei ole ette nähtud rajada telkimiseks ja lõkke tegemiseks ette nähtud kohti, ei ole vajalik sõidukitega sõita rannale lähedale. Selleks, et vältida negatiivset mõju väärtustele ja kaitse-eeskirja vastu rikkumisi, sulgetakse kolm peamist rada (joonis 16). Tõkkepuudele vajadusel lisada sissesõitu keelav liiklusmärk.

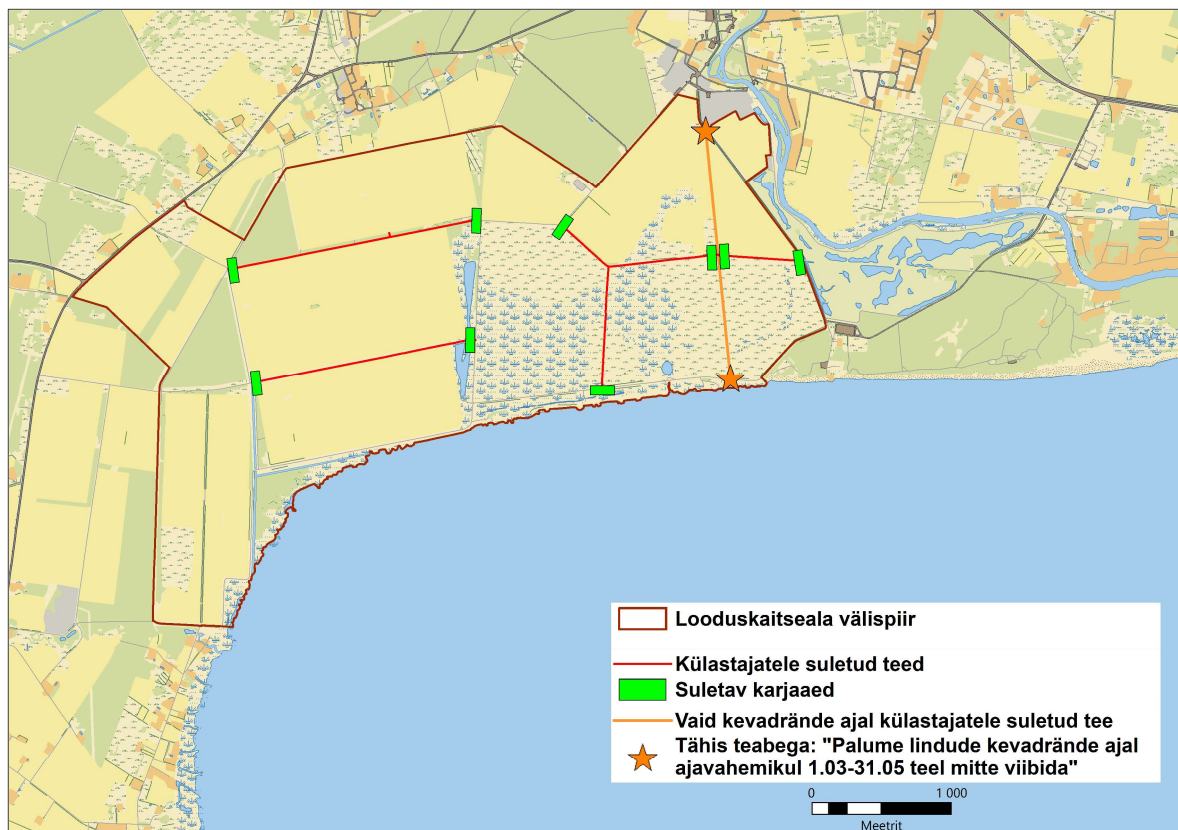
Tegevus kuulub II prioriteeti ja seda korraldavad maaomanikud ja/või maa rentijad. Tõkkepuude paigaldust korraldab Riigimetsa Majandamise Keskus koostöös Keskkonnaametiga.

<sup>29</sup> Väikeluige (*Cygnus columbianus bewickii* Yarr.) kaitse tegevuskava (2018) Leho Luigujõe, Eesti Maaülikool

<sup>30</sup> Audru poldri looduskaitseala moodustamine ja kaitse-eeskiri. RTI, 15.10.2014, 4.



**Joonis 16.** Paigaldamist vajavad tõkkepuud. Sulgeda kolm rada tõkkepuuga (muu tõkestamismaterjaliga) (aluskaart: Eesti põhikaart jaanuar, 2021 seisuga)



**Joonis 17.** Rajad, mis ei ole mõeldud teenindama ala külastajaid. Radade sissepääsud hoida karjaaedadega suletud (aluskaart: Eesti põhikaart jaanuar, 2021 seisuga).



## 4.5 Kavad, eeskirjad

### 4.5.1 Kaitse-eeskirja muutmine

Tegevus on vajalik kaitse-eeskirja uuendamiseks lähtuvalt kõige uuematest andmetest ja kaitse-eesmärkide saavutamiseks.

- Looduskaitseala kaitse-eesmärke tuleb uuendada lähtuvalt muutunud keskkonnatingimustest. Uuendatud poldri veerežiimi reguleerimise süsteem võimaldab poldril kevadel kõrget veetaset hoida – see omakorda loob soodsad tingimused liikidele, kes eelistavad pesitsuseks kõrgvett, nagu kajakad, luiged, pütlasted ja ruiklased – kehtiva kaitse-eeskirja järgi kaitse-eesmärgina loetletud ei ole.

Maaparanduse tõttu jääb Eestis aina vähemaks selliseid alasid, mis märgala liikidele sobilikud on. Poldritel võimaldab veerežiimi reguleerimine lähtuvalt kaitse-eesmärkidest looduslikke märgalade kadu kompenseerida. Märgalade linnud on kohanenud pesitsema tingimustes, kus vesi langeb kevade ja suve jooksul aeglaselt. Linnud pole kohanenud vee kunstliku kiire langetamisega ja sellistel juhtudel kaasneb alati pesade hukkumine<sup>31</sup>.

Aastal 2020 pesitses looduskaitsealal kõrgvee ajal sadu naerukajakaid, kümneid pütte ja laukusid ning paar luike. Kaitsekord peab arvestama ka nende liikide elupaiganõudlustega, kes kõrgvee ajal pesitsust alustavad. See on oluline selleks, et peale rändlindude lahkumist veetaset ei alandataks tasemele, mis lindude pesad kuivale ja kiskjatele kättesaadavaks jätab.

Kaitse-eesmärkide lisamine on kooskõlas nii looduskaitseala, kui ka Pärnu lahe linnuala üldisema eesmärgiga, milleks on säilitada ja taastada ohustatud ja haruldaste linnuliikide elupaiku. Linnu elupaik on nii tema toitumispaik, sigimispaik kui ka muu elupaik – seega eesmärk on nii rände- kui ka pesitsusalade kaitse. Oluliste pesitsus- ja peatuspaikadena on Pärnu lahe linnualasse hõlmatud ka roostikud ja avatud kooslused, millest Audru poldri looduskaitseala on üks esinduslikumaid veelindudele ning seega tuleb kaitse-eesmärke uuendada nii, et eesmärkide kaitse oleks tagatud.

Kaitse-eesmärgiks seada katusliik nagu naerukajakas (ka Pärnu lahe linnuala kaitse-eesmärk), kelle kaitse tagab ka teiste liikide kaitse, kes eelistavad naerukajakaga sarnaseid pesitsustingimusi. Näiteks ujupardiliigid (luitsnokk-, räga-, sinikael- ja rääkspart) koonduvad naerukajaka kolooniate lähedusse; naerukajaka koloonia puudumisel ujupartide pesitsema asuvate paaride arv on märgaladel väiksem isegi veerikastel aastatel<sup>32</sup>. Kaitse-eesmärgiks seada ka hallpõsk-pütt. Liik ehitab pesad poldri kõige sügavama veega osadesse ja on esindatud poldril ainult kõrgveeaastatel. Edukas pesitsemine eeldab suhteliselt kõrget veetaset kesksuveni välja. Ala oleks pikkade üleujutuste korral liigile esinduslik<sup>33</sup>. Hallpõsk-pütt oleks katusliigiks teistele liikidele, kellel on sarnased

<sup>31</sup> Margus Ellermaa (2020) Audru poldri looduskaitseala haudelinnustiku ülevaade.

<sup>32</sup> Margus Ellermaa (2020) Audru poldri looduskaitseala haudelinnustiku ülevaade.

<sup>33</sup> Margus Ellermaa (2020) Audru poldri looduskaitseala haudelinnustiku ülevaade.

elupaiganõudlused (nt teised pütlased, sh tuttpütt, kes on Pärnu lahe linnuala kaitse-eesmärk).

Peale selle peab kaitse-eeskiri konkreetsemalt sätestama, et liikide elupaiga kaitse tähendab ka pesitsusalade kaitset. Kaitse-eeskirjas sätestada, et kaitstakse ka pesitsusalasid.

Kaitse-eesmärgiks tuleb seada ka ala niidukoosluste kaitse. Kuigi alal on inventeeritud loodusdirektiivi poollooduslikud elupaigatüübid, mille alusel toetatakse ka koosluste hooldamis- ja taastamistöid, ei ole Audru poldri looduskaitseala loodusala ja seega ei ole eesmärk loodusdirektiivi elupaigatüüpide soodsa seisundi tagamine. Kuna ala kinnikasvamine (vt tabel 3) on liikidele ohutegur, tuleb tagada niidukoosluste hooldamise jätkusuutlikus.

- Kaitse-eeskirjas tuleb muuta kalastamisega seotud sätet. Kehtiva kaitse-eeskirja järgi on sätestatud, et inimestel on lubatud püüda kala kogu looduskaitsealal. Nurme ja Väike-Nurme veehoidla on kalastajatele atraktiivsed paigad ning kergesti ligipääsetavad – ligipääs Poldri tammi teelt ja veehoidlatega paralleelselt jookseb autoga läbitav Poldri ühenduse pinnastee. Autod pargitakse teede äärde. Samas on tegu väikeste veehoidlatega, mida kaustavad mitmed liigid toitumis- ja pesitsusalana. Veehoidlad on eelkõige kalatoiduliste liikidele nagu tuttpütt olulised biotoobid.

Kuna looduskaitseala eesmärk on lindude elupaikade kaitse ja piirkonnas on mitmeid kalastamiseks sobilikumaid paiku (nt Audru jõgi), siis keelata kaitse-eeskirjaga veealal kalapüük.

Tegevus kuulub I prioriteeti ja seda korraldab Keskkonnaamet.

#### **4.5.2 Kaitsekorralduskava uuendamine ja tulemuslikkuse hindamine**

Kaitsekorralduskava periood on planeeritud kümnele aastale. Perioodi keskel 2026. aastal toimub vahehindamine, mille raames tehakse kokkuvõtte toimunud tegevustest ja ala seisundist. Vahehindamise tegemisel on oluline analüüsida linnustiku andmeid, sh peab selleks ajaks tehtud olema esimene haudelinnustiku inventuur (äärmisel juhul tellida sarnane harrastusornitoloogide andmete analüüs nagu teostas Mergus Birding aastal 2020). Pesitsevate lindude arvukuse võrdlus on aluseks elupaigakvaliteedi hindamisel. Rändlindude puhul antakse sama hinnang kasutades riikliku seire andmeid. Vahehindamisel hinnatakse ka poollooduslike koosluste taastamise/hooldamise mõju.

Kuna poldril valmis alles aastal 2020 uus kaevregulaator, mis võimaldab veetaset hoida kevadest kesksuveni ja sügisel; siis ei anta linnustiku puhul kaitsekorralduskava edukuse hindamiskriteeriumeid (paaride arv või rändel peatuvate isendite arv). Looduskaitseala potentsiaali nii haude- kui ka rändlinnustiku jaoks hinnatakse siis, kui veetaseme reguleerimise süsteem on saanud paar aastat toimida ja linnustikule mõju avaldada.

Vahehindamise tulemusel vajadusel korrigeeritakse eesmärke, seatakse konkreetsemad tulemuslikkuse hindamiskriteeriumid ja uuendatakse kaitsekorralduslike tegevuste nimekirja.

Perioodi lõppedes tuleb Audru poldri looduskaitsealale koostada uus kaitsekorralduskava. Kaitsekorralduse tulemuslikkuse hindamine toimub vastavalt tabelis 1 esitatud eesmärkidele.

Tegevus kuulub II prioriteeti ja seda korraldab Keskkonnaamet.

#### **4.6 Eelarve**

Eelarve tabelisse 4 on koondatud eelnevate analüüsidenä esitatud tööd, mis on täitmiseks käesoleva kaitsekorralduskavaga ettenähtud perioodi jooksul.

Tabelis on tegevused jaotatud vastavalt tegevuse olulisusele järgmistesse prioriteetsusklassidesse:

- 1) esimene prioriteet – hädavajalik tegevus, millela kaitse-eesmärkide täitmine planeeritavas ajavahemikus on võimatu, see on väärtuste säilimisele ja toimiva ohuteguri kõrvaldamisele suunatud tegevus; kaitsekorralduse tulemuslikkuse hindamiseks vajalik tegevus;
- 2) teine prioriteet – vajalik tegevus, mis on suunatud väärtuste taastamisele, eksponeerimisele ja potentsiaalsete ohutegurite kõrvaldamisele;
- 3) kolmas prioriteet – soovituslik tegevus ehk tegevus, mis aitab kaudselt kaasa väärtuste säilimisele ja taastamisele ning ohutegurite kõrvaldamisele.



Ptk	Tegevuse nimetus	Tegevuse tüüp	Korraldaja	Prioriteet	2021	2022	2023	2024	2025	2026	2027	2028	2029	2030	Kokku
					eurodes										
4.3.4	Võsa ja puude eemaldamine	Liigi elupaiga hooldustööd	KeA	II	z	z	z	z	z	z	z	z	z	z	z
<b>Taristu ja kaitseala tutvustamine</b>															
4.4.1	Teabetahvel ja hooldus	Infotahvlite rajamine	KeA/KOV/H	III	-	-	200	-	-	-	-	-	-	-	200
4.4.1	Linnuvaatlustorn, parkimisala ja prügikastid	Radade, külastuskeskuste ja puhkekohtade rajamine/hooldamine	KOV	III	x	x	x	x	x	x	x	x	x	x	x
4.4.2	Piiritähise ümber tõstmine	Kaitsealuste objektide tähistamine	KeA/RMK	II	-	-	-	-	-	-	-	-	-	-	x
4.4.2	Piiritähiste hooldamine (12 tk)	Kaitsealuste objektide tähistamine	KeA/RMK	II	x	x	x	x	x	x	x	x	x	x	x
4.4.2	Kahe piiritähise lisamine	Kaitsealuste objektide tähistamine	KeA/RMK	II	-	200	-	-	-	-	-	-	-	-	200
4.4.2	4 telkimist ja lõkke tegemist keelava märgi lisamine	Külastuskoormuse reguleerimine	KeA/RMK	II	-	400	-	-	-	-	-	-	-	-	400
4.4.3	4 tõkkepuu lisamine	Külastuskoormuse reguleerimine	KeA/RMK	II	x	x	x	x	x	x	x	x	x	x	x
4.4.3	8 suletavat karjaaeda	Külastuskoormuse reguleerimine	KeA/H	II	x	x	x	x	x	x	x	x	x	x	x
4.4.3	2 viibimist suunavat tähist	Külastuskoormuse reguleerimine	KeA/RMK	II	x	x	x	x	x	x	x	x	x	x	x
<b>Kavad, eeskirjad</b>															
4.5.1	Kaitse-eeskirja muutmine	Kaitsekorra muutmine	KeA	I	-	-	x	-	-	-	-	-	-	-	x
4.5.1	Kaitsekorralduskava uuendamine/	Tegevuskava	KeA	I	-	-	-	-	-	x	-	-	-	-	x

Ptk	Tegevuse nimetus	Tegevuse tüüp	Korraldaja	Prioort	2021	2022	2023	2024	2025	2026	2027	2028	2029	2030	Kokku
					eurodes										
	tulemuslikkuse hindamine														
<b>KOKKU</b>						<b>600</b>	<b>200</b>								<b>800</b>