

KINNITATUD
Keskkonnaameti peadirektori
asetäitja
24.03.2026
korraldusega nr 1-3/26/71

MARUORU LOODUSALA KAITSEKORRALDUSKAVA

Keskkonnaamet 2025

Sisukord

| | | |
|-------|--|-------------------------------------|
| 1. | ALA ISELOOMUSTUS..... | 5 |
| 1.1 | Uuritus..... | 6 |
| 1.1.1 | Läbiviidud inventuurid ja uuringud..... | 6 |
| 1.1.2 | Riiklik seire | 7 |
| 1.1.3 | Riikliku seire ettepanekud | Error! Bookmark not defined. |
| 2. | VÄÄRTUSED JA KAITSE-EESMÄRGID | 8 |
| 2.1 | Elupaigatüübid | 8 |
| 2.2 | Liigid | 10 |
| 2.3 | Maastik, pargid ja üksikobjektid | Error! Bookmark not defined. |
| 2.4 | Kultuuripärand | Error! Bookmark not defined. |
| 3. | MÕJUTEGURID, MEETMED JA TEGEVUSED..... | 11 |
| 4. | KAVANDATUD KAITSEKORRALDUSLIKUD TEGEVUSED..... | 12 |
| 5. | TULEMUSLIKKUSE HINDAMINE..... | 13 |
| 6. | KÜLASTUSKORRALDUS..... | 14 |
| | KASUTATUD ANDMEALLIKAD..... | Error! Bookmark not defined. |

Eessõna

Kaitsekorralduskava on koostatud vastavalt [määrusele](#) „Kaitsekorralduskava koostamise ja kinnitamise kord ning kaitsekorralduskava kinnitaja määramine”.

Kaitsekorralduskava annab soovitud kaitstava ala valitsejale kaitse-eesmärkide saavutamise parimatest viisidest, kuid ei loo õigusi ega kohustusi kolmandatele isikutele. Kaitsekorralduskava on koostatud tähtajatult. Kava vaadatakse üle ja vajadusel uuendatakse vähemalt iga 12 aasta tagant (vaadatakse üle eesmärgid ja tegevused), kuid põhjendatud juhtudel uuendatakse kava ka varem (väärtuste kaitse tagamise eesmärgil lähtuvalt tulemuslikkuse hindamise või uue inventuuri andmetest). Alale on koostatud varasemalt Maruoru looduskaitseala kaitsekorralduskava 2013–2022, mis hõlmas nii siseriiklikku kaitstavat ala kui ka rahvusvahelise tähtsusega Maruoru loodusala.

Kava sisaldab ala üldiseloomustust, alal leiduvate loodusväärtuste kaitse-eesmärke, mõjutegureid, vajalikke kaitsemeetmeid ja kaitsekorralduslikke tegevusi, tulemuslikkuse hindamist, ala ja selle väärtuste tutvustamist ning külastuskorraldust.

Kava koostamist koordineeris Maarja Annuk. Kavale oodati ettepanekuid 2. veebruarist 2. märtsini 2026. Ala väiksuse tõttu kava avalikustamisel kaasamiskoosolekut ei toimunud.

Kava juures on tegevuste ja kaitse-eesmärkide kaardikihid, mis on tab-formaadis.

Kasutatud lühendid, mõisted ja selgitused

ELF – Eestimaa Looduse Fond

Elupaigatüüp – elupaik, mis vastan loodusdirektiivi I lisas nimetatud tüübile.

FRV (*favourable reference value*) – soodne võrdlusväärtus. Nii levila kui ka pindala soodsa või ebasoodsa seisundi kindlakstegemiseks on vaja kehtestada neile parameetritele künnisväärtused. Neid künnisväärtusi nimetatakse soodsateks võrdlusväärtusteks

Kaitsekorralduse tulemuslikkuse hindamine – kaitsekorralduse tõhususe analüüsimine vastavalt kaitsekorralduse tulemuslikkuse hindamise metoodikale, mille eesmärk on hinnata, kas looduskaitse meetmed tagavad alapõhiste kaitse-eesmärkide täitmise ja väärtuste seisundi paranemise

Kaitseväärtus – kaitse-eeskirjas nimetatud kaitstav loodusväärtus (**kaitse-eesmärk**)

KE – kaitse-eeskiri

KeA – Keskkonnaamet

KKK - kaitsekorralduskava

KPL – kaitse planeerimine

LK – loodus kaitse

LoA – loodusala (loodusdirektiivi I ja II lisas nimetatud elupaigatüüpide või liikide kaitseks asutatud ala)

LoD – loodusdirektiiv (käsitleb ohustatud elupaikade ning loodusliku loomastiku ja taimestiku kaitsepõhimõtteid)

Mõjutegur (*impact*) – ohutegur + survetegur

Ohutegur (*threat*) – kaitseväärtuse soodsa seisundi säilimist või saavutamist mõjutada võiv tegur (mõju veel ei ole, aga võib tekkida)

RMK – Riigimetsa Majandamise Keskus

SDF (*standard data form*) – Natura standardandmebaas ehk standardne andmevorm

Seisundi parandamine – arvestatava looduskaitse seisundiga (C) elupaikade seisundi parandamine (kraavide sulgemine, looduslikule arengule jätmine jms)

Survetegur (*pressure*) – kaitseväärtuse soodsa seisundi säilimist või saavutamist mõjutav positiivne või negatiivne tegur (näiteks intensiivne maakasutus, reostuskoormus, häiringud, karjatamine jms)

Säilitamine – olemasolevate väärtuste säilitamine (seisund ei muutu halvemaks, säilitamine ei tähenda seda, et seisund peab jääma samaks; looduslik areng)

Taastamine – tegevused, mis on seotud olemasolevate, kuid halvenenud struktuuriga elupaigatüüpide taastamisega (näiteks pärandniidud, sood)

Tulemuslikkuse hindamine – kavaga ettenähtud tegevuste täitmise kontroll

1. ALA ISELOOMUSTUS

Tabel 1. Ala iseloomustus

| | |
|-----------------------------------|---|
| Ala nimi | Maruoru loodusala (EE0080272) (32,2ha) |
| Kaitstav ala | Maruoru looduskaitseala (32,2 ha) |
| Asukoht ja piirid | Keskkonnaportaal , Maa- ja Ruumiameti kaardirakendus |
| Kaitsekord¹ | Vabariigi Valitsuse määrus „ Maruoru looduskaitseala kaitse-eeskiri ” |
| Kaitseväärtuste paiknemine | Maa- ja Ruumiameti kaardirakendus |
| Maaomand | Maa- ja Ruumiameti kaardirakendus |
| Kõlvikuline jaotus | Maa- ja Ruumiameti kaardirakendus |

Kaitseala peamised loodusväärtused on vanad loodusmetsad (9010*) ja niiskuslembesed kõrgrohustud (6430). Kavaga on planeeritud jätta kooslused looduslikule arengule.

¹ Ei kuvata I ja II kaitsekategooria liigi isendite leiukohti

1.1 Uuritus

1.1.1 Läbiviidud inventuurid ja uuringud

Maruoru looduskaitseala on teostatud elupaigatüüpide inventuure erinevatel aastatel. Metsaelupaigatüüpide osas on andmed selged ja arusaadavad, kuid andmed elupaiga 6430 osas on vananenud. SDF-is ja kaitsekorralduskavas on elupaiga 6430 osas on kasutatud Tartu Ülikooli Ökoloogia ja Maateaduste Instituudi kogutud andmeid, mis pärinevad eeldatavalt loodusala moodustamise algusajast. 2008-ndal aastal on elupaika hinnatud ELFi inventuuri raames, kuid elupaiga tüüp on jäetud määramata, samas looduskaitsealine seisund hinnatud kõrgemaks. Eeltoodust lähtuvalt vajab elupaiga 6430 väärtushinnang kordushindamist (paikvaatlus/välitöö).

Tabel 2. Läbiviidud inventuurid ja uuringud

| Inventuuri/ uuringu nimi | Tüüp | Inventeeritav/ uuritav väärtus | Aasta | Inventuuri/ uuringu läbiviija | Märkused |
|---|-----------|-----------------------------------|-------|---|---|
| Natura metsaelupaigatüüpide inventuur Maruoru looduslal | Inventuur | Metsaelupaigatüübid | 2024 | Kadri Kasuk | Keskkonnaameti KPL spetsialisti tööülesanne |
| Inventuur | Inventuur | Elupaigatüübid | 2008 | Toomas Hirse, Taavi Tattar | |
| Inventuur | Inventuur | Elupaigatüübid | 2001 | Tartu Ülikooli Ökoloogia ja Maateaduste Instituut | |
| Inventuur | Inventuur | Elupaigatüübid | 1994 | Toomas Tarve, Olev Sarv | |

1.1.2 Riiklik seire²

Kaitsealale jäävad seirealad ME82, Karste (E529N399), kuid väärtused, mida neis seiratakse, ei ole loodusala ega kaitseala kaitse-eesmärkideks.

Alates 2009. aastast jälgitakse väike-konnakotka ja must-toonekure arvukuse muutusi lisaks iga-aastasele pesade kontrollimisele ka püsiseirealade abil. Maruoru ei jää must-toonekure püsiseirealale, kuid iga-aastaselt on kontrollitud must-toonekure pesade ja/või elupaiga asustatust, sest alal on must-toonekure elupaik (KLO9128284).

² Seire andmed on leitavad Keskkonnaseire infosüsteemist ([KESE](#))

2. VÄÄRTUSED JA KAITSE-EESMÄRGID

2.1 Elupaigatüübid

Kaitseala kaitse-eesmärkideks on vanade loodusmetsade (9010*) ja niiskuslembeste kõrgrohustute (6430) kaitse.

Kaitseala metsaelupaigatüüpide osas on andmeid täpsustatud 2024. aastal ning elupaiga vanad loodusmetsad (9010*) pindala on suurenenud 6,29 ha võrra (18 hektarilt 24,29 hektarile). Natura standardandmebaasis vajavad andmed ajakohastamist.

Elupaiga niiskuslembesed kõrgrohustud (6430) andmed on vananenud. SDF-is on kasutatud Tartu Ülikooli Ökoloogia ja Maateaduste Instituudi (end BÖI) 2001. a kogutud andmeid (Natura elupaikade kihil). ELF inventuuri kihil on elupaik hinnatud 2008. a kõrgema looduskaitse seisundiga, kuid Natura elupaik määramata (koodita). Kuna mõlemast inventuurist on möödas väga pikk aeg, tuleks elupaiga andmeid täpsustada välitööga. Mis puudutab aga elupaiga ruumikuju, siis selles osas muudatusi ei ole plaanis. Elupaika ei saa laiendada, sest loodes ja läänes on ala 2001.a inventuuriga märgitud 0 elupaigaks (kuuse-kase noorendik) ning värske inventuuriga (2024. a) on kinnitatud, et põhja ja edela pool paikneb vanade loodusmetsade (9010*) elupaik. Loodusalal on 0,79 ha elupaika 6430 ning tuleb muuta Natura Standardandmebaasi andmeid (praegu SDFis 1,2 ha). Elupaiga 6430 vähenemine toimuks 0,4 ha võrra. Elupaika ei ole ja ei saanud Natura loodusala moodustamise hetkel alal olla suuremal pindalal, tegemist on teadusliku veaga.

Tabel 3. Elupaigatüüpide kaitse-eesmärgid

| Kaitseväärtus KE – kaitse-eeskirjas nimetatud liik (jah/ei) LoD – loodusdirektiivi lisa number LoA – loodusala kaitse-eesmärgiks nimetatud (jah/ei) | Kava koostamisel olemasolevad andmed | | | Kaitse-eesmärk | | Esinduslikkus ³ | Üldine LK väärtus ⁴ | Panus üldpindalasse (%) ⁵ | Märkused |
|--|---|----------------------------|--|---|-----------|----------------------------|--------------------------------------|--|--|
| | P (ha) | LK seisund ⁶ | Andmekvaliteet | Sõnaline kirjeldus ⁷ | P (ha) | | | | |
| 9010* Vanad loodusmetsad KE – jah, LoD – I, LoA - jah | 24,29 | A | Täielik uuring või statistiliselt usaldusväärne hinnang | Säilitada elupaigatüübi pindala ja hea seisund | 24,29 | A | A | 0,03 | 100% andmetest olemas |
| 6430 Niiskuslembesed kõrgrohusud KE – jah, LoD – I, LoA - jah | 0,79 | C | Ebapiisavad või puuduvad andmed | Vältida halvenemist | 0,79 | B | B | 0,04 | SDF-i esitatud pindalaga (1,2ha) esineb puudujääk 0,4 ha ulatuses. Tegemist on teadusliku veaga. Vähendada SDF-is pindala ja täpsustada välitööga elupaiga näitajaid. |

³ Elupaigatüübi esinduslikkus (keskmistatud): A – väga hea, B – hea, C – arvestatav, p – potentsiaalne, X – teadmata. Andmed EELISest 28.01.2026. Täpsemalt: [metsaelupaigatüüpide inventeerimise juhend](#), [niiduelupaigatüüpide inventeerimise juhend](#), [järve-elupaigatüüpide inventeerimise juhend](#), [soo-elupaigatüüpide inventeerimise juhend](#)

⁴ Üldine looduskaitse väärtus (keskmistatud): A – väga kõrge, B – kõrge, C – keskmine, X – teadmata. Andmed EELISest 28.01.2026.

⁵ 2019. a loodusdirektiivi [aruande](#) andmete põhjal. Numbrid näitavad, milline on selle loodusala elupaigatüüpide osakaal kogu Eesti elupaigatüüpide pindalast.

⁶ Looduskaitse seisund (Conservation): A – väga hästi säilinud, B – hästi säilinud, C – keskmiselt säilinud või osaliselt rikutud, X – säilimise aste teadmata. Andmed EELISest 28.01.2026

⁷ Kaitse-eesmäärke seatakse LK seisundist lähtuvalt.

2.2 Liigid

Kaitsealal paikneb I kaitsekategooria must-toonekure (*Ciconia nigra*) leiukoht (KLO9128284). Alates 2011. aastast on iga-aastaselt (va 2013. a) kontrollitud must-toonekure pesa ja/või leiukoha asustatust, kuid selle aja jooksul pole elupaik olnud sihtliigi poolt asustatud. Keskkonnaregistrisse kantud vaatluste andmetel oli leiukoht asustatud must-toonekure poolt 2001. ja 2003. aastal. Liigile kaitse-eesmärke ei seata, sest liiki ei ole kaitseala pikka aega asustanud (eemaldatud ka kaitseala kaitse-eesmärkide hulgast).

Kaitsealal paikneb veel III kaitsekategooria hiireviu (*Buteo buteo*) leiukoht (KLO9125034), sulgja õhiku (*Neckera pennata*) leiukohad (KLO9400198, KLO9400200), hariliku kopsusambliku (*Lobaria pulmonaria*) leiukoht (KLO9701516), hariliku neersambliku (*Nephroma parile*) leiukoht (KLO9701522) ja roomava öövilke (*Goodyera repens*) leiukoht (KLO9313942). Nimetatud III kaitsekategooria liigid ei ole kaitseala kaitse-eesmärgiks. Kuna kaitsealal paiknevad vaid üksikud leiukohad, liigid on Eestis laialt levinud ja kehtestatud kaitsekord tagab nende levinud liikide soodsa seisundi ei ole plaanis neid ka eesmärgiks lisada ja sellepärast nende osas alapõhiseid kaitse-eesmärke ei seata.

3. MÕJUTEGURID, MEETMED JA TEGEVUSED

Tabel 4. Mõjutegurid, meetmed ja tegevused

| Väärtus | Mõjutegur | Kood | Olulisus ⁸ | Paiknemine ⁹ | Meede | Kood | Tegevuse tüüp | Märkused |
|----------------------------------|---|------|-----------------------|-------------------------|---|--------|---------------|------------------------------------|
| Vanad loodumetsad (9010*) | Sport, turism ja vaba aja veetmine | PX05 | Vähe tähtis | Sees | Vähendada välispordi, vaba-aja veetmise mõju (sh elupaikade taastamine) | MF03 | Järelevalve | Kaardistada kaitsekorra rikkumised |
| Niiskuslembesed kõrgrohus (6430) | Looduslikud protsessid, millel ei ole seost inimetegevuste või kliimamuutustega | PM07 | Vähe tähtis | Sees ja väljas | Puudub | Puudub | Puudub | |

⁸ Olulisuse liigitus: tähtis, keskmise tähtsusega, vähetähtis

⁹ Paiknemine määrata: kas mõju on loodusala sisene, väline, mõlemad

4. KAVANDATUD KAITSEKORRALDUSLIKUD TEGEVUSED

Kavandatud kaitsekorralduslikke tegevuste tabelisse on koondatud tööd, mis on vajalikud kaitse-eesmärkide saavutamiseks. Tegevused on planeeritud 12 aasta peale.

Tabelis on tegevused jaotatud vastavalt tegevuse olulisusele järgmistesse prioriteetsusklassidesse:

- 1) esimene prioriteet – hädavajalik tegevus, milleta kaitse-eesmärkide täitmine planeeritavas ajavahemikus on võimatu, see on kaitseväärtuste säilimisele ja toimiva surveteguri kõrvaldamisele suunatud tegevus (taastamine, taasloomine); kaitsekorralduse tulemuslikkuse hindamiseks vajalik tegevus (inventeerimine);
- 2) teine prioriteet – vajalik tegevus, mis on suunatud väärtuste taastamisele ja ohutegurite kõrvaldamisele;
- 3) kolmas prioriteet – soovituslik tegevus ehk tegevus, mis aitab kaudselt kaasa väärtuste säilimisele ja taastamisele ning ohutegurite kõrvaldamisele (infotahvlid, külastustaristu).

Tabel 5. Kavandatud kaitsekorralduslikud tegevused

| Nr | Tegevuse nimetus | Maht | Ühik | Tegevuse tüüp | Korraldaja | Prioriteet | Ajagraafik |
|--|---|------|------|-------------------|------------|------------|-------------------------------------|
| Inventuurid, seired, uuringud | | | | | | | |
| 1 | Elupaigaandmete täpsustamine | 3,52 | ha | Andmete kogumine | KeA | I | 2027 |
| Hooldus, taastamine ja ohjamine | | | | | | | |
| 2. | Järelevalve | | | Järelevalve | KeA | II | Igal aastal |
| Taristu, tehnika ja loomad | | | | | | | |
| 3 | Kaitseala tähistehooldamine | 3 | tk | Tähistehooldamine | RMK | III | Igal aastal |
| Kavad, eeskirjad | | | | | | | |
| 7 | Kaitsekorralduskava andmete üle vaatamine ja vajadusel uuendamine | | | Tegevuskava | KeA | I | 1 kord kaheteistkümne aasta jooksul |
| 8 | Kaitsekorralduse tulemuslikkuse hindamine | | | Tegevuskava | KeA | I | 1 kord kaheteistkümne aasta jooksul |

5. TULEMUSLIKKUSE HINDAMINE

Kaitsekorralduskava tulemuslikkuse hindamine keskendub kaitsekorralduslike tegevuste täitmise analüüsile, mida teostatakse 12-aastase intervalliga. Vajadusel, kui toimub kava uuendamine või muutmine enne regulaarset ülevaatamist, mille käigus uuendatakse tegevuste tabelit, tuleb läbi viia ka kaitsekorralduskava tulemuslikkuse hindamine.

Kaitse tulemuslikkuse hindamine toimub vastavalt Euroopa Liidu rahastuse toel valminud Eesti jaoks kohandatud loodusobjektide kaitse tulemuslikkuse hindamise metoodikale ja selle eesmärk on hinnata laiemalt, kas looduskaitse meetmed tagavad alapõhiste kaitse-eesmärkide täitmise ja kaitseväärtuste seisundi paranemise¹⁰. Kaitse tulemuslikkust on Maruoru looduslal hinnatud looduskaitseala moodustamise ja kaitsekorralduskavade koostamisel. Eraldiseisva protsessina kaitse tulemuslikkust Maruoru looduslal hinnatud ei ole.

Kaitsekorralduskava kaitsekorraldusperioodi planeeritud tegevuste hindamisealuseks eelmise perioodi kaitsekorralduslike tegevuste tabel.

Tabel 6. Eelmise kaitsekorraldusperioodil planeeritud tegevuste elluviimise hindamine

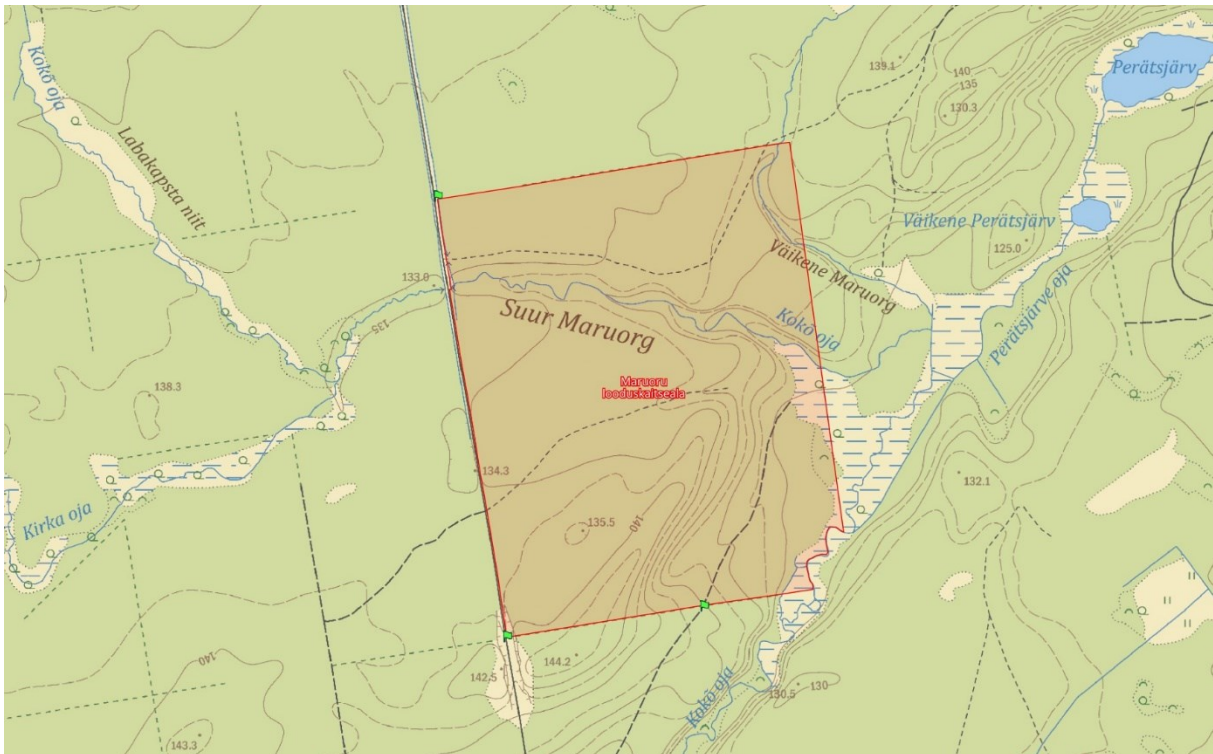
| Tegevuse nimetus | Täitmise ulatus | Märkused |
|--------------------------------|-----------------|---|
| Tulemuslikkuse seire | Tehtud | 2026. a, uue KKK koostamise käigus |
| Must-toonekure seire | Tehtud | Iga aastaselt kontrollitud leiukohta |
| Tähiste paigaldamine | Tehtud | Paigaldatud 3 keskmise suurusega tähist |
| Kaitsekorralduskava uuendamine | Tehtud | 2026. a uus KKK (pooleli) |
| Kaitse-eeskirja uuendamine | Tehtud | 2016. a kinnitatud |

Lähtuvalt asjaolust, et SDF-i andmeid ei muudetud ning elupaigatüübi pindala osas esineb puudujääk tuleb elupaigainventuuri (vt ptk 2.1) tulemusel kaaluda kaitseala laiendamist.

¹⁰ Bioloogilise mitmekesisuse kaitsemeetmete tulemuslikkuse hindamise raamistik Eestis. Kättesaadav: [Bioloogilise mitmekesisuse kaitsemeetmete tulemuslikkuse hindamise raamistik Eestis | Keskkonnaamet](#)

6. KÜLASTUSKORRALDUS

Kaitseala külastuskoormus on madal, kuna ala tutvustamine ei ole olnud eesmärgiks varem ega saa olema ka edaspidi. Ala paikneb suurema liiklusega teedest eemal, mistõttu juhuslikult satub inimene sinna harva. Külastajateks on peamiselt ümbruskonna marja- ja seenekorjajad, jahimehed ning kindla suunitlusega loodushuvilised. Nende teavitamiseks kaitsealast on paigaldatud 3 keskmise suurusega kaitseala tähist (joonis 1), mis hoitakse RMK poolt korras (hooldatud). Massiteabevahendeid ala tutvustamiseks ei kasutata, taristut ega keskkonnahariduslikku tegevust ei arendata



Joonis 1. Maruoru looduskaitseala tähised