

KINNITATUD
Keskkonnaameti
15.12.2023
korraldusega nr 1-3/23/666

Uhaku loodusala (Uhaku maastikukaitseala) kaitsekorralduskava



Erra jõe kuiv säng Uhaku loodusalal. Foto: Triin Amos

Keskkonnaamet 2023

Kasutatud lühendid, mõisted ja selgitused

KE – kaitse-eeskiri

Kaitseväärtus – kaitse-eeskirjas nimetatud kaitstav loodusväärtus (kaitse-eesmärk)

Kaitse eesmärk – kaitseväärtuse soovitud seisund

KeA – Keskkonnaamet

KKK – kaitsekorralduskava

KliM – Kliimaministeerium

LKS – looduskaitseamet

MKA – maastikukaitseala

LoD – loodusdirektiiv (käsitleb ohustatud elupaikade ning loodusliku loomastiku ja taimestiku kaitsepõhimõtteid)

LoA – loodusala (loodusdirektiivi I ja II lisas nimetatud elupaigatüüpide või liikide kaitseks asutatud ala)

EELIS – Eesti Looduse Infosüsteem

PV – piiranguvöönd

SDF – Natura standardandmebaas

Säilitamine – olemasolevate väärtuste säilitamine (seisund ei muutu halvemaks, säilitamine ei tähenda seda, et seisund peab jääma samaks) (looduslik areng)

1. Ala iseloomustus

Kaitstava ala nimi	Uhaku maastikukaitseala
Loodusala nimi	Uhaku loodusala (EE0070132) (joonis 1)
Pindala	35,3 ha
Asukoht ja piirid	Ida-Viru maakond, Lüganuse vald, Lüganuse ja Erra alevik, Erra-Liiva küla Leitav Keskonnaportaalist
Kaitsekord	Vabariigi Valitsuse 11.11.2013 määrus nr 157 „ Uhaku maastikukaitseala kaitse-eeskiri ”
Koostaja nimi	Triin Amos
Koostamise aasta	2023
Kaitsekorralduskava koostamise kord	Keskkonnaministri 2. novembri 2022. a määrus nr 50 „ Kaitsekorralduskava koostamise ja kinnitamise kord ning kaitsekorralduskava kinnitaja määramine “

Uhaku loodusala keskseks väärtusteks on Uhaku karstiaala, mida on kaardistatud ja teaduslikult uuritud juba 1940. aastal¹. Erra jõe sängis esineb kilomeetripikkusel lõigul karstilehtreid läbimõõduga kuni 40 m ja sügavusega kuni 4,5 m. Maa-aluse sängi kohal asuvasse kanjonilaadsesse jõeorgu on kujunenud 1,5 m kõrgune astang, kus suurvee ajal moodustub juga². Hõlpsa ligipääsu tõttu sobib ala suurepäraselt karstinähtuste tutvustamiseks.

Kaitsekorralduskava annab soovitusel kaitstava ala valitsejale kaitse eesmärkide saavutamise parimatest viisidest, kuid ei loo õigusi ega kohustusi kolmandatele isikutele.

Uhaku loodusala KKK on koostatud tähtajatult. Kava vaadatakse üle ja uuendatakse põhjendatud juhtudel kaitseväärtuste kaitse tagamise eesmärgil lähtuvalt tulemuslikkuse hindamise või uue inventuuri andmetest.

Inventuurid ja uuringud

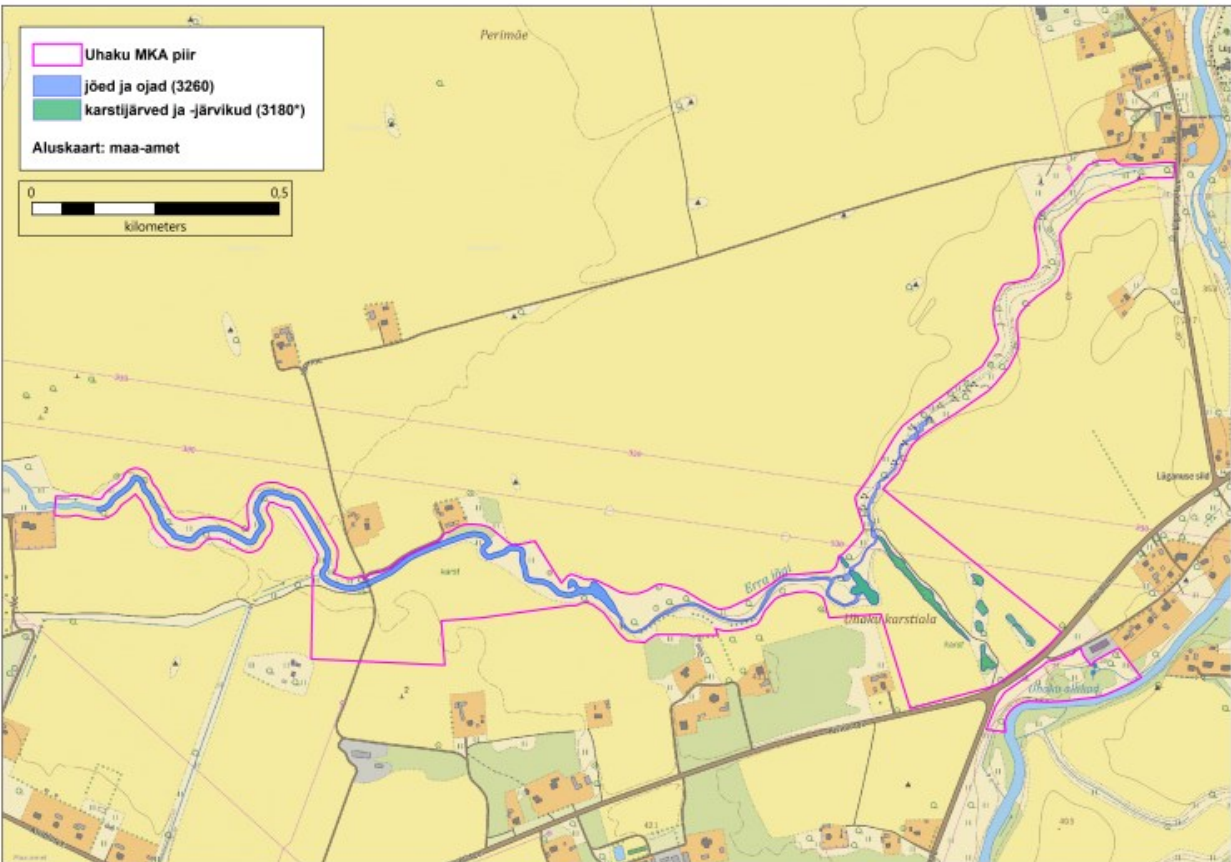
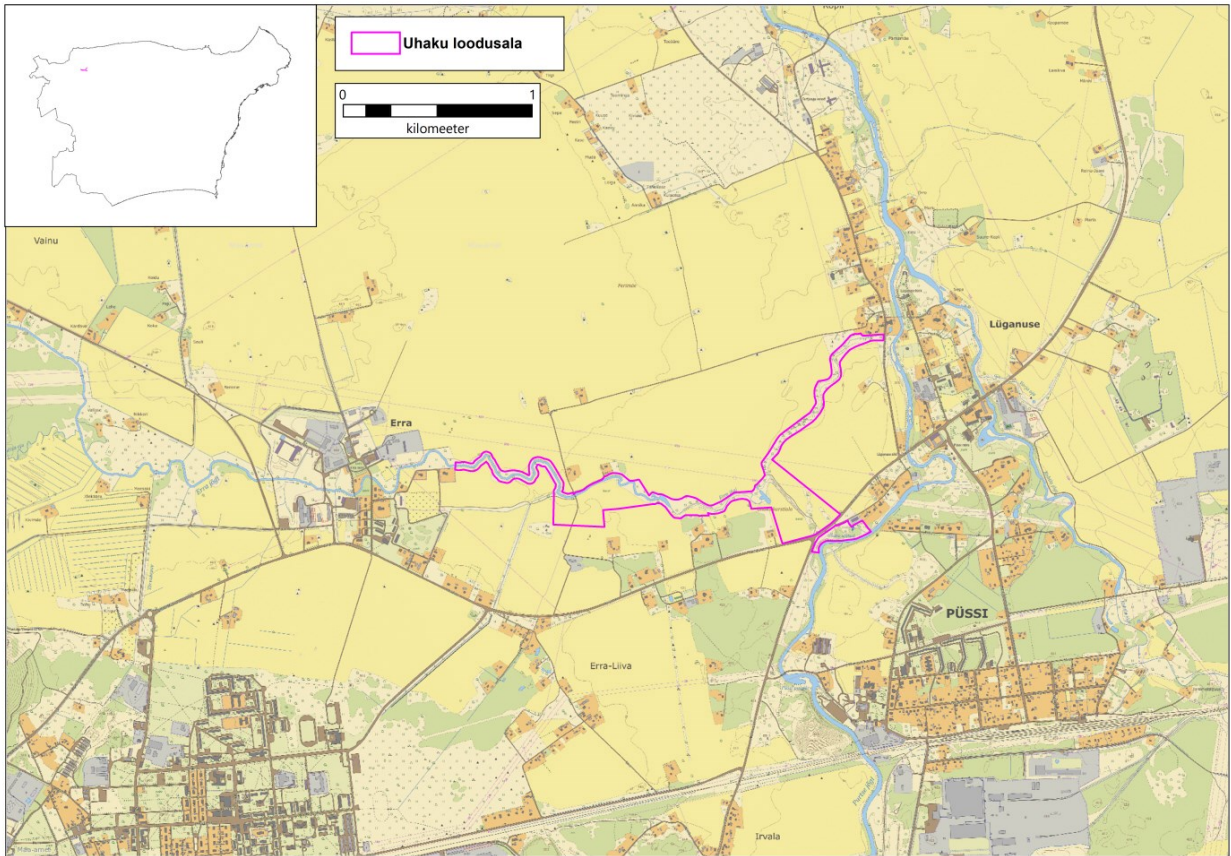
Natura pilootprojekti raames 2000. aastal on Uhaku loodusala kaitse-eesmärkideks määratud elupaigatüübid jõed ja ojad (3260), karstijärved ja -järvikud (3180*) ning loopealsed (6280*). Hilisemal ajal elupaigainventuure läbi viidud ei ole.

Kuna kaitsealal asuv Erra jõgi on aastakümnete vältel olnud saastunud kunagise Kiviõli õlitööstuse jäätmetega, viidi 2014. a jääkreostuse leviku ja ulatuse väljaselgitamiseks läbi põhjalikud uuringud³. Selgus, et tahkete kütusejääkidega olid saastunud nii jõesäng ja nõlvaalad kui ka karstilehtrid. Reostus eemaldati Keskkonnaministeeriumi juhitud LIFE IP CleanEst projekti „Virumaa veed puhtaks” (LIFE17EPI/EE/000007) raames 2022–2023 aastal. Kütusejääkide likvideerimiseks kooriti jõesängist ja nõlvadelt kogu jääkreostus koos pinnasega.

¹ Orviku, Karl. (1940). Uhaku karstiaala looduskaitse alana (G. Vilbaste, Ed.; pp. 221–232). Loodushoiu- ja Turismi-Instituudi Kirjastus. <https://www.etera.ee/s/blmRkMwgfq>

² Kink, H., Miidel, A.. Karst ja allikad, kogumikus: Loodusmälestised 11. Ida-Virumaa – Lääne-Virumaa. Kohtla, Lüganuse, Aseri, Viru-Nigula. TA kirjastus. Tallinn, 2004

³ Jääkreostusobjektide inventariseerimine 2014–2015. Purts, Erra, Kohtla jõe ja fenoolisoo jääkreostuse ohutustamise eelprojekt. Eesti keskkonnauuringute keskus. Tartu, 2015



Joonis 1-2. Uhaku loodusala paiknemine ning loodusalal inventeeritud elupaigad (*aluskaart: Eesti Põhikaart, Maa-ameti WMS kaardirakendus seisuga juuni 2023*).

2. Kaitseväärtused ja kaitse eesmärgid

Nii **Uhaku loodusala** kui **Uhaku maastikuala** kaitse-eesmärkideks on seatud elupaigatüübid karstijärved ja -järvikud (3180*), jõed ja ojad (3260) ning loopealsed (alvarid – 6280*).

Tabelis 1 on elupaigatüüpide seisund ja eesmärk määratud looduses realselt olemasoleva, st inventeeritud ja EELISesse kantud elupaigatüüpide alusel. Vastavalt sellele tuleb korrigeerida ka standardandmebaasi andmeid loopealsete (6280*) ning karstijärvede ja -järvikute (3180*) osas.

Loodusalal ei leidu elupaigatüüpi loopealsed (6280*), millena oli kaardistatud Erra jõe kuivsäng ja selle nõlvad. Erra jõe alamjooks kaardistati põhjalikult Erra jõe reostusuuringu² käigus, mille järgi olid jõe sängisetted, karstilehtrid ja madalamad kaldaalad, sh osaliselt ka esialgselt loopealsena määratletud ala, saastunud põlevkiviõli päritolu raskete tahkunud kütusejääkidega ning pigilaigud paksusega 0,05–0,5 m esinesid nii puhta kihina (pigiväljadena), olles kohati mattunud kuni 0,5 m kasvukihi alla, kui ka pinnasega segunenult. Seega ei ole alal esinenud looduslikku loo elupaigatüüpi ja tegemist oli valemääranguga. Praeguseks on Erra jõe jääkreostuse ohutustamistöde tulemusena kogu reostunud pinnas jõesängist ja selle nõlvadelt kooritud. Nõlvad on hakanud taastaimestuma ruderaaltaimestikuga. Ühtlasi piirneb Erra jõe säng vahetult põllumassiividega, mille väetamine mõjutab paepinnasele loomuomase loodusliku taimkatte kujunemist. Seega tuleb nii loodusala kui maastikukaitseala kaitse-eesmärkide hulga eemaldada elupaigatüüp lood (6280*).

Elupaika karstijärved ja -järvikud (3180*) esineb looduses vähem (SDF 2 ha → esineb 0,8 ha). SDF muudatuse põhjendus on kaardistusmetoodika täpsustumine – elupaik oli algselt kaardistatud 2000ndate alguse põhikaardi kõlvikutüübi *lage ala* alusel. Tänapäevaste LIDAR-andmete ja ortofotode põhjal on ajutiste järvede esinemisala võimalik tuvastada suurema ja usaldusväärsema täpsusastmega.

Tabelis 1 võetakse kokku Uhaku loodusala kaitseväärtuste hoidmisega seotud kaitse eesmärgid, soodsa looduskaitse seisundi saavutamist või hoidmist mõjutavad tegurid ning nende ärahoidmiseks või leevendamiseks ettenähtavad meetmed ning kaitsetegevuse oodatavad tulemused kaitsekorralduskava perspektiivis.

Tabel 1. Uhaku loodusala kaitseväärtuste koondtabel

Kaitseväärtus ⁴	Seisund ⁵ (pindala/esindus liikkus)	Kaitse eesmärk ⁶	Mõjutegurid	Meetmed	Oodatav tulemus ⁷	Märkused	Panus üldpindalasse / SDF-i (%) ⁸
Karstijärved ja -järvikud (3180*) KE – jah, LoD – I, LoA – jah	0,8 ha/A	Elupaigatüübi säilitamine 0,8 ha	Vananenud andmed/ elupaiga kaasaegne seisund pole teada	Elupaigainventuur	Heas seisus elupaika on säilinud 0,8 ha ulatuses	Korrigeerida SDF andmeid, elupaika esineb vähem (SDF 2 ha → 0,8 ha)	0,42/0,56
Jões ja ojad (3260) KE – jah, LoD – I, LoA – jah	2,1 ha/A	Elupaigatüübi säilitamine 2,1 ha	Vananenud andmed/ elupaiga kaasaegne seisund pole teada	Elupaigainventuur	Heas seisus elupaika on säilinud 2,1 ha ulatuses		0,02/0,06
Lood (alvarid) (6280*) KE – jah, LoD – I, LoA – jah	0 ha	Puudub		Eemaldada kaitse-eesmärkide hulgast		Tegemist on teadusliku veaga. Elupaigatüüpi alal ei leidu. Elupaigana oli kaardistatud Erra jõe nõlvad, mis kasvukihi all on pikalt olnud reostunud tahkete kütusejääkidega. KKK koostamise hetkeks on reostuse likvideerimise eesmärgil pinnas lausaliselt kooritud.	

KE (jah/ei) – on või ei ole kaitstava ala kaitse-eesmärk;

LoD – loodusdirektiivi lisa number;

LoA (jah/ei) – on või ei ole loodusala kaitse-eesmärk

⁵ Elupaigatüübi esinduslikkus: A – väga hea, B – hea, C – arvestatav, p – potentsiaalne

⁶ Kaitse eesmärk seatakse aastaks 2050.

⁷ Oodatav tulemus seatakse aastaks 2050 ja tulemuslikkust hinnatakse iga 10 aasta tagant.

⁸ 2019. a loodusdirektiivi aruande andmete põhjal (<https://nature-art17.eionet.europa.eu/article17/habitat/report/>). Numbrid näitavad, milline on selle loodusala elupaigatüüpide osakaal kogu Eesti elupaigatüüpide / kõike SDF-i kantud elupaigatüüpide pindalast.

3. Kavandatavad kaitsekorralduslikud tegevused

Vajalike tegevuste tabelisse (tabel 3) on koondatud tööd, mis on vajalikud kaitse eesmärkide saavutamiseks ning seda võidakse tulevikus täiendada.

Tabelis on tegevused jaotatud vastavalt tegevuse olulisusele järgmistesse prioriteetsusklassidesse:

- 1) **esimene prioriteet** – hädavajalik tegevus, milleta kaitse eesmärkide täitmine planeeritavas ajavahemikus on võimatu, see on kaitseväärtuste säilimisele ja toimiva ohuteguri kõrvaldamisele suunatud tegevus (taastamine, taasloomine); kaitsekorralduse tulemuslikkuse hindamiseks vajalik tegevus (inventeerimine);
- 2) **teine prioriteet** – vajalik tegevus, mis on suunatud väärtuste taastamisele ja potentsiaalsete ohutegurite kõrvaldamisele;
- 3) **kolmas prioriteet** – soovituslik tegevus ehk tegevus, mis aitab kaudselt kaasa väärtuste säilimisele ja taastamisele ning ohutegurite kõrvaldamisele (infotahvli, külustaristu).

Tabel 2. Vajalikud tegevused aastaks 2033

Jrk	Tegevuse nimetus	Maht	Tegevuse tüüp	Korraldaja	Prioriteet	Ajagraafik
Inventuurid, seired, uuringud						
1	Elupaigatüüpide 3260 ja 3180* inventuur	3 ha	Inventuur	KeA	I	2025
Taristu, tehnika ja loomad						
2	Infotahvli koostamine ja paigaldamine	1 tk	Infotahvli rajamine	KeA	III	2033
Kavad, eeskirjad						
3	Kaitsekorralduskava andmete üle vaatamine ja vajadusel uuendamine		Tegevuskava	KeA	I	1 kord kümne aasta jooksul
4	Kaitsekorralduskava tulemuslikkuse hindamine		Tegevuskava	KeA	I	1 kord kümne aasta jooksul
5	Kaitse-eesmärkide muutmine ja SDF uuendamine		Kaitse-eesmärkide muutmine	KeA, KliM	I	2025

Külustuskorraldus ja tähistamine

Kuna ala on hõlpsasti autoga ligipääsetav ja seetõttu sobiv karstinähtuste tutvustamiseks, tuleb kaitseala väärtuste tutvustamiseks praeguse infotahvli asemele paigaldada kaasaegne infotahvel (Maa-ameti külustaristu virtuaalkontor, ID: 76878). Muud külustaristut alale ei kavandata. Tähistest on vaja paigaldada kolm keskmise suurusega piiritähist tekstiga „Uhaku maastikukaitseala”, tähiste asukohad määratakse külustaristu virtuaalkontoris.