



KESKKONNAAMET

Karisilla oja hoiuala kaitsekorralduskava 2015-2024



Euroopa Liit
Euroopa
Regionaalarengu Fond



Eesti tuleviku heaks

SISUKORD

1. SISSEJUHATUS	4
1.1. Ala iseloomustus	4
1.2. Maakasutus	5
1.3. Huvigrupid	6
1.4. Kaitsekord	6
1.5. Uuritus.....	8
1.5.1. Läbiviidud inventuurid ja uuringud	8
1.5.2. Riiklik seire.....	8
1.5.3. Inventuuride ja uuringute vajadus.....	8
2. VÄÄRTUSED JA KAITSE-EESMÄRGID	9
2.1. Kooslused – elupaigatüüp jõed ja ojad (3260).....	9
2.2. Elustik	11
2.2.1. Vingerjas (<i>Misgurnus fossilis</i>)	11
2.2.2. Teised looduskaitseliselt väärtuslikud liigid.....	12
3. HOIUALA VÄÄRTUSTE TUTVUSTAMINE NING KÜLASTUSKORRALDUS	13
4. KAVANDATAVAD KAITSEKORRALDUSLIKUD TEGEVUSED JA EELARVE	15
4.1. Inventuurid, seired, uuringud	15
4.1.1. Tulemuslikkuse seire	15
4.1.2. Rahvusvahelise tähtsusega kalaliikide seire Karisilla ojas	15
4.1.3. Karisilla oja hüdrobioloogiline ja hüdrokeemiline seire.....	15
4.1.4. Elupaikade ja kaitsealuste liikide seisundi uuring	15
4.1.5. Tähise hooldamine	15
4.1.6. Kaitsekorralduskava uuendamine	16
4.2. Eelarve	16
5. KAITSEKORRALDUSE TULEMUSLIKKUSE HINDAMINE	18
KASUTATUD ALLIKAD	19
LISAD.....	21
LISA 1. Väljavõte looduskaitseadusest.....	21
LISA 2. Väärtuste koondtabel.....	23
LISA 3. Fotod	24
LISA 4. Avalikustamise materjalid.....	26

Vastavalt looduskaitseaduse § 25 on kaitsekorralduskava hoiualade ja kaitsealade alapõhise kaitse korraldamise aluseks.

Kaitsekorralduskava kinnitab Keskkonnaameti peadirektor. Teave kaitsekorralduskava kinnitamise kohta avalikustatakse Keskkonnaameti kodulehel.

Käesoleva Karisilla oja hoiuala kaitsekorralduskava eesmärk on:

- anda lühike ülevaade kaitstavast alast, selle kaitsekorrast, kaitse-eesmärkidest, rahvusvahelisest staatusest, maakasutusest, huvigruppidest ning alal läbiviidavast riiklikust seirest;
- analüüsida ala eesmarke ning anda hinnang iga põhiväärtuseks oleva liigi, elupaiga vm väärtuse seisundile;
- arvestades alale seatud eesmarke, määrata mõõdetavad kaitse-eesmärgid ja kaitsekorralduse oodatavad tulemused kaitsekorraldusperioodi lõpuks ning 30 aasta perspektiivis;
- anda ülevaade peamistest väärtusi mõjutavatest teguritest, kirjeldada kaitseks vajalikke meetmeid koos oodatavate tulemustega;
- määrata põhiväärtuste säilimisele, taastamisele ja tutvustamisele suunatud kaitsekorralduslike tegevuste elluviimise plaan koos tööde mahu, koha, ulatuse kirjelduse ja orienteeruva maksumusega;
- luua alusdokument kaitseala kaitsekorralduslike tööde elluviimiseks ja rahastamiseks.

Kaitsekorralduskava koostamisel viidi läbi kaasamiskoosolek ning avalikustamiskoosolek, millele eelnes kava eelnõu avaldamine Keskkonnaameti veebilehel (lisa 4).

Kava koostamist koordineeris Keskkonnaameti Põlva-Valga-Võru regiooni kaitse planeerimise spetsialist Tiina Troškin (tel: 5301 0812; e-post: tiina.troshkin@keskkonnaamet.ee). Kava koostas OÜ Ökotasakaal ekspert Margo Hurt (tel: 53736731, e-post: hurdamargo@gmail.com).

KAITSEKORRALDUSKAVA ON VALMINUD „RIIKLIKU STRUKTUURIVAHENDITE KASUTAMISE STRATEEGIA 2007-2013“ JA SELLEST TULENEVA „ELUKESKKONNA ARENDAMISE RAKENDUSKAVA“ PRIORITEETSE SUUNA „SÄÄSTVA KESKKONNAKASUTUSE INFRASTRUKTUURIDE JA TUGISÜSTEEMIDE ARENDAMINE“ MEETME „KAITSEKORRALDUSKAVADE JA LIIKIDE TEGEVUSKAVADE KOOSTAMINE LOODUSE MITMEKESISUSE SÄILITAMISEKS“ PROGRAMMI ALUSEL EUROOPA REGIONAALARENGU FONDI VAHENDITEST.

1. SISSEJUHATUS

1.1. ALA ISELOOMUSTUS

Euroopa haruldaste või ohustatud lindude, loomade ja taimede ning nende elupaikade ja kasvukohtade kaitseks on loodud üle-euroopaline kaitstavate alade võrgustik – Natura 2000. Väljaspool kaitsealasid (rahvuspark, looduskaitseala, maastikukaitseala) paiknevate Natura 2000 võrgustiku alade kaitseks on looduskaitsealade alusel moodustatud hoiualad.

Euroopa Komisjonile esitatud Natura 2000 võrgustiku nimekirja kuuluva Karisilla oja loodusala (Keskkonnaregistri kood RAH0000025) kaitseks on looduskaitsealade alusel moodustatud Karisilla oja hoiuala (Keskkonnaregistri kood KLO2000011). Vastavalt Vabariigi Valitsuse 14.07.2005 määrusele nr 183 “Hoiualade kaitse alla võtmine Põlva maakonnas” on Karisilla oja hoiuala kaitse-eesmärgiks EÜ nõukogu direktiivi 92/43/EMÜ I lisas nimetatud elupaigatüübi – jõgede ja ojade (3260) kaitse ning II lisas nimetatud liigi – hariliku vingerja (*Misgurnus fossilis*), elupaiga kaitse. Sama on ka Karisilla oja loodusala kaitse-eesmärk.

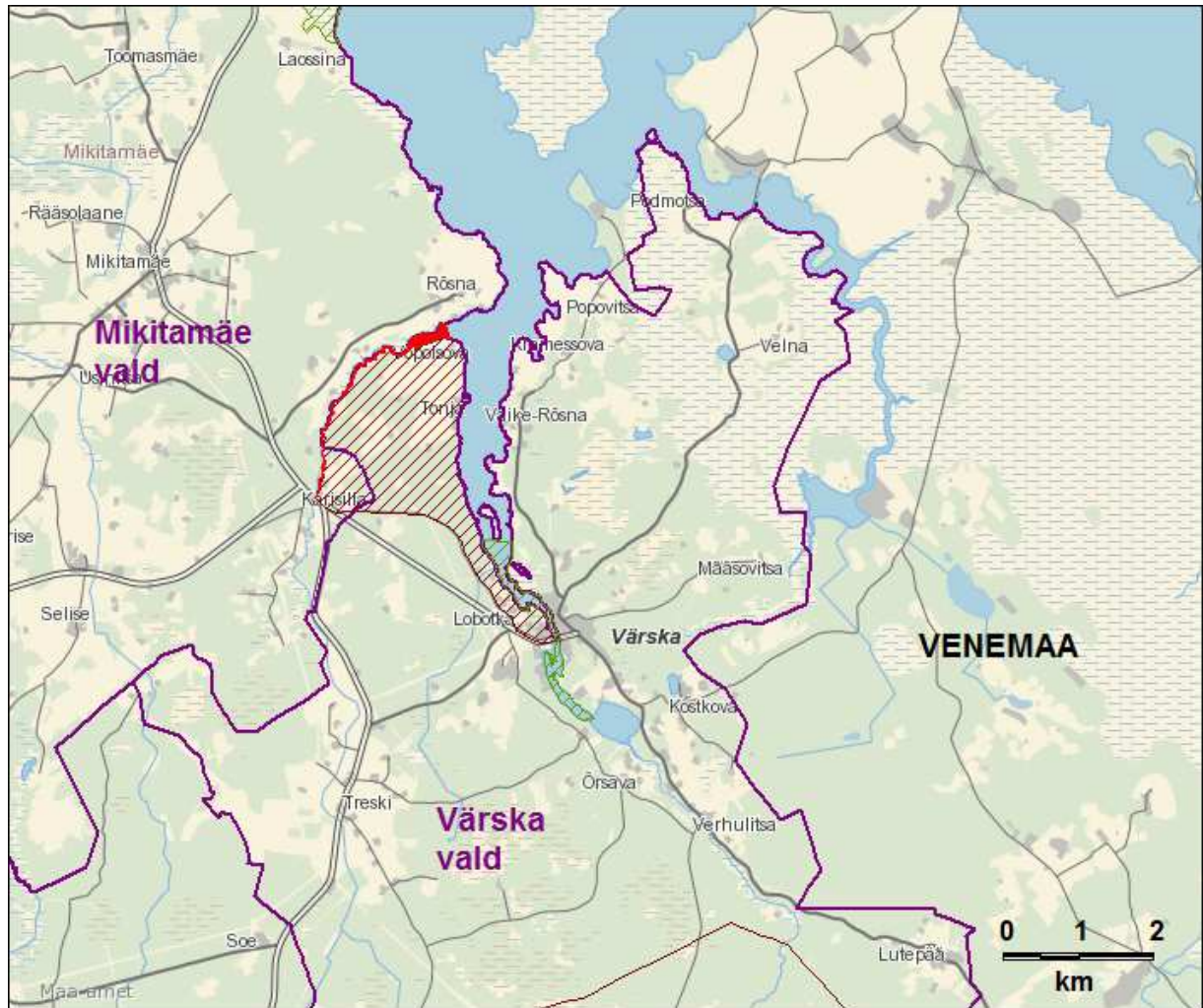
Põlvemaal paikneva Karisilla oja (Keskkonnaregistri kood VEE1002800) pikkus on Keskkonnaregistri andmetel 14,2 km ja valgala pindala 42,1 km². Karisilla oja hoiualaks on Karisilla oja alamjooks – Tartu - Värska teest kuni suubumiseni Värska lahte (joonis 1). Hoiuala jõelõik paikneb Mikitamäe vallas Karisilla ja Rõsna külades ning Värska vallas Tonja ja Võposlova külades. Keskkonnaregistri järgi on Karisilla oja hoiuala pindala 10,6 ha ning see kattub Karisilla oja loodusala pindalaga. Hoiuala piiresse jääva jõelõigu pikkus on 3,3 km.

Valgalapõhiselt asub Karisilla oja Ida-Eesti vesikonnas ja Peipsi alamvesikonnas ning on jagatud kaheks pinnaveekogumiks – „Karisilla“ (veekogumi kood keskkonnaregistris 1000800_1), mis veepoliitika raamdirektiivi järgi kuulub tüüpi 1A – tumedaveelised ja humiinaineterikkad jõed valgala pindalaga kuni 100 km² (Ida-Eesti vesikonna veemajanduskava, 2010).

Karisilla oja on hoiuala ulatuses valdavalt looduslikus sängis soiste ja õõtsikuliste kallastega. Kõvemad kallast leidub hoiuala algusosas (Tartu - Värska teest allavoolu) ja ka enne oja suuet. Oja on peamiselt mudase põhjaga. Hoiuala algusosas esineb ka lühikesi (1-3 m) kiirevoolulisi kivise või kruusase põhjaga alasid. Oja laius hoiuala lõigus kasvab allavoolu liikudes ning ulatub suudmealal ligi 100 m. Oja ümbritseva soise luha laius on kuni 200 m. Inimtekkelised rändetõkked (paisusid) jõel ei ole. Jõgi on heaks elupaigaks vingerjale.

Karisilla oja hoiuala piires ei ole tähtsaks loodusturismi objektiks. Kallastel liikumist takistab soine ja õõtsikuline pinnas. Oja suudmealal on võimalused harrastuslikuks kalapüügiks.

Karisilla oja hoiuala piirneb idast Tonja-Värska kaitsealaga (Tonja-Karisilla-Värska looduspargiga), mis on uuendamata kaitsekorruga ala. Eesti Looduse Infosüsteemi (EELIS, 2013) andmetel on Karisilla oja kallastel inventeeritud järgmised väärtuslikud Natura elupaigad: niiskuslembesed kõrgrohustud (6430) ja lamminiidud (6450).



Joonis 1. Karisilla oja hoiuala (punasega) paiknemine. Hoiualaga piirneb idast Tonja-Värskavald kaitseala (pruun viirutus) (aluskaart: Eesti Baaskaart, Maa-ameti WMS-rakendus, 2013).

1.2. MAAKASUTUS

Karisilla oja hoiuala hõlmab vaid vastavaid jõealasi (mitte kaldaalasi), st kogu hoiuala pind on veealune maa. Hoiuala ümbritsevad peamiselt soised luhaalad, paiguti ulatub jõe lähemale ka metsvöönd. Peamiselt on hoiuala jõeosa kallastel erakinnistud, suudme lähedal ka jätkuvalt riigi omandis olevad maad.

EELIS-e (2013) andmetel on Karisilla oja loodusala pindala 10,6 ha. Samas on välja toodud, et eraomandis on 3,08 ha, riigi omandis 0,27 ha ja jätkuvalt riigi omandis ehk reformimata maal 2,57 ha, mis ei ole vastavuses kogupindalaga. Maakatastri kinnistuandmetel (aprill 2012, saadud

Keskkonnaameti vahendusel) on hoiualast jätkuvalt riigi omandis enamuse Karisilla oja laiast suudmealast.

1.3. HUVIGRUPID

- **Keskkonnaamet** – kaitseala valitseja. Keskkonnaameti eesmärk on tagada ala kaitse-eesmärgiks olevate väärtuste soodne seisund.
- **RMK** – piiritähiste paigaldaja ja hooldaja.
- **Keskkonnainspeksioon** – keskkonnajärelevalve planeerija ja teostaja.
- **Mikitamäe Vallavalitsus, Räpina Vallavalitsus** – huvitatud oja ja loodusväärtuste heast seisundist, et säiliks väärtuslik elukeskkond.
- **Kalastajad** – huvitatud ojale ligipääsemise võimalustest ning heast kalavaru seisundist.
- **Loodushuvilised, puhkajad** – huvitatud ojal ja selle kallastel liikumisest, puhkekohtade olemasolust.
- **Hoiualaga piirnevate maade omanikud** – huvitatud oja heast seisundist ja väärtuslikust elukeskkonnast.

1.4. KAITSEKORD

Hoiuala kaitsekord tuleneb Eesti Vabariigis kehtivast seadusandlusest, eeskätt looduskaitseseadusest. Erinevalt kaitsealadest ei ole hoiuala kaitsekord täpsustatud kaitse-eeskirjaga. Karisilla oja hoiuala on kaitse alla võetud Vabariigi Valitsuse 14.07.2005 määrusega nr 183 "Hoiualade kaitse alla võtmine Põlva maakonnas". Looduskaitseseaduse § 4 lg 3 järgi on hoiuala elupaikade ja kasvukohtade kaitseks määratud ala, mille säilimise tagamiseks hinnatakse kavandatavate tegevuste mõju ja keelatakse ala soodsat seisundit kahjustavad tegevused.

Looduskaitseseaduse § 14 lg 1 näeb ette kaitstavate loodusobjektide (sh hoiualade) kohta kehtivad üldised arendustegevuse kitsendused (lisa 1). Konkreetselt hoiualal kehtivad piirangud toob välja sama seaduse 5. peatükk „Hoiualad“ (§ 32 ja 33). Ka siin on sätete eesmärgiks peamiselt arendustegevuse võimaliku negatiivse mõju ärahoidmine. Peamised piirangud on seotud maakorraldustoimingute, planeeringute, ehitustegevuse, metsamajanduse jm majandustegevusega. Looduses liikujale hoiuala staatus täiendavaid piiranguid ei sea.

Karisilla oja hoiuala territooriumiks on veela, mitte kaldad. Jõe kallastel kehtivad looduskaitseseaduse 6. peatüki „Rand ja kallas“ (§ 34-42) piirangud. Ranna või kalda kaitse

eesmärk on rannal või kaldal asuvate looduskoosluste säilitamine, inimtegevusest lähtuva kahjuliku mõju piiramine, ranna või kalda eripära arvestava asustuse suunamine ning seal vaba liikumise ja juurdepääsu tagamine.

Karisilla oja kalda piiranguvööndi laius on 100 m. Ranna ja kalda piiranguvööndis asuvate metsade kaitse eesmärk on vee ja pinnase kaitsmine ja puhketingimuste säilitamine. Kalda piiranguvööndis ei tohi lageraielangi pindala olla suurem kui kaks hektarit, välja arvatud maaparandussüsteemi eesvoolu veekaitsevööndis maaparandushoiutööde tegemisel.

Kalda piiranguvööndis on keelatud mitmed veekogu seisundit mõjutada võivad arendustegevused. Samuti on kalda piiranguvööndis keelatud mootorsõidukiga sõitmine väljaspool selleks määratud teid ja radu ning maastikusõidukiga sõitmine, välja arvatud erandjuhtudel nagu kalapüügiõigusega isikul kalapüügiks vajaliku veesõiduki veekogusse viimiseks ning maatulundusmaal metsamajandus- ja põllumajandustöödeks.

Karisilla oja kalda ehituskeeluvööndi laius on 50 m, kuid metsamaal ulatub ehituskeeluvöönd kalda piiranguvööndi piirini (100 m). Ehituskeeluvööndis on uute hoonete ja rajatiste ehitamine keelatud, kuid siiski on nähtud ette ka mitmed erandid.

Veeseaduse § 29 alusel on Karisilla oja kaldaalal 10 m laiune veekaitsevöönd, kus on keelatud maavarade ja maa-ainese kaevandamine ning geoloogilise uuringu teostamine; puu- ja põõsarinde raie ilma Keskkonnaameti nõusolekuta; majandustegevus, välja arvatud veest väljauhutud taimestiku eemaldamine, heina niitmine ja roo lõikamine; väetise, keemilise taimekaitsevahendi ja reoveesette kasutamine ning sõnnikuhoidla või -auna paigaldamine.

Veeseaduse § 10 lg 2 p 2 järgi on Karisilla oja kallasraja laius 4 m, mida mööda peab saama veekogu ääres vabalt ja takistamatult liikuda. Karisilla oja kuulub avalikult kasutatavate veekogude nimekirja.

Veeseaduse § 8 on loetletud tegevused, milleks peab olema vee-erikasutusluba.

Keskkonnamõju hindamise ja keskkonnajuhtimissüsteemi seaduse kohaselt on kohustuslik keskkonnamõju hindamine, kui: 1) taotletakse tegevusluba või selle muutmist ning tegevusloa taotlemise või muutmise põhjuseks olev kavandatav tegevus toob eeldatavalt kaasa olulise keskkonnamõju; 2) kavandatakse tegevust, mis võib üksi või koostoimes teiste tegevustega eeldatavalt oluliselt mõjutada Natura 2000 võrgustiku ala. Seaduses on pööratud suurt tähelepanu just Natura 2000 võrgustiku ala eeldatavalt mõjutava tegevuse korral keskkonnamõju hindamise või keskkonnamõju strateegilise hindamise vajadusele.

Karisilla ojal kehtivad kalapüügil üldised kalapüügiseadusest ja kalapüügieeskirjast tulenevad nõuded. Eraomandisse jääval jõeosal on kalapüügiseaduse § 10 lg 2 p 3 ja § 11 lg 2 p 2 järgi kalapüük päikeseloojangust päikesetõusuni (nn öisel ajal) lubatud vaid kinnisasja omaniku loal.

Mittelaevatatavatel veekogudel, sh Karisilla ojal, kehtivad veeseaduse § 18 lg 8 alusel kehtestatud „Veesõidukite hoidmise ja kasutamise nõuded“. Oluliseks piiranguks on

sisepõlemismootoriga varustatud veesõidukite kasutamise keeld (kehtib jõgedel, mille minimaalne laius veesõidukite liiklemist võimaldaval lõigul on alla 10 meetri), va järelevalvel, päästetöödel ja riigi poolt tellitud uuringute täitmisel.

1.5. UURITUS

1.5.1. LÄBIVIIDUD INVENTUURID JA UURINGUD

Kaitsekorralduskava koostamise eeltööna teostati 2012. a Karisilla oja vee-elustiku ekspertiis (Hurt jt, 2012). Ekspertiisi ülesandeks oli elupaigatüübi jõed ja ojad inventuur ning liikide, kaitsealuste liikide, mille elupaiga kaitse on kaitse-eesmärgiks, uuringud. Saadud tulemuste põhjal on Karisilla oja hoiuala ulatuses heas looduslikus seisundis, kuid elupaigatüübile iseloomulikud kivised-kruusased kiirevoolulised alad praktiliselt puuduvad. Kalastiku katsepüükidega registreeriti järgmised kalaliigid: haug, linask, koger, hõbekoger, ahven ja vingerjas. Varem tehtud katsepüükides on esinenud veel luukarits (Hurt jt, 2012).

1.5.2. RIIKLIK SEIRE

Keskkonnaregistri andmetel paikneb Karisilla oja hoiuala lõigul rahvusvahelise tähtsusega kalaliikide seirejaam SJA9791000. 2005. a Karisilla ojal alamjooksul asuva puusilla läheduses (hoiualal) tehtud seirel oli vingerja arvukus kõrge. Esinesid keskmiste pikkusrühmade generatsioonid, noorkalad ja väga suured isendid aga puudusid (Rahvusvahelise tähtsusega ..., 2005). Sarnased tulemused saadi ka 2009. a seirel ning vingerja asurkonna seisund hinnati taaskord väga heaks (Vingerja seire ..., 2009).

1.5.3. INVENTUURIDE JA UURINGUTE VAJADUS

Vajalik on vingerja riikliku seire jätkumine vastavalt seireprogrammile. Võimalusel tuleb teostada ka hüdrobioloogilist seiret.

Vee-elupaikade ja liikide seisundi uuring tuleb teostada kaitsekorraldusperioodi lõpus. Info võimalike varasemalt fikseerimata kaitsealuste liikide esinemise kohta vajab operatiivset kontrollimist. Vajalik on kaitsekorralduse tulemuslikkuse seire, mida teostatakse kaitseala valitsemise raames. Muud võimalikud Karisilla ojal tehtavad uuringud ja seired on soovituslikud.

2. VÄÄRTUSED JA KAITSE-EESMÄRGID

2.1. KOOSLUSED – ELUPAIGATÜÜP JÕED JA OJAD (3260)

Elupaigatüüp hõlmab Eestis looduslikus või looduslähedases seisundis püsinud vooluveekogude lõike. Eelkõige väärivad tähelepanu kõrgustikelt algavad jugade ja kivise-kruusase põhjaga kärestikega vooluveed. Väärtuslikud on ka allikatest algavad külmaveelised jõed ning loodusliku sängiga looklevad tasandikujõed, mis moodustavad vanajõgesid, ning kus leidub ka kärestikke või kiirevoolulisi kivise-kruusase põhjaga lõike. Selliste jõgede elupaiku asustab tavaliselt liigirikas ja väärtuslik jõe-elustik. Elupaigatüüpi arvatud jõgede ja ojade veekvaliteet peab olema piisavalt hea, et seal saaksid elada reostuse suhtes tundlikud liigid. Erilist kaitset väärivad Põhja-Eestis pankrannikut läbivad ning Lõuna-Eestis liivakivipaljanditega maalilisi ürgorge moodustavad jõed (Paal, 2007).

Alltoodud hoiuala kirjeldus on saadud 2012. a teostatud vee-elustiku ekspertiisi tulemusena (Hurt jt, 2012).

Karisilla oja hoiualaks on Karisilla oja Tartu - Värska teest kuni suudmeni. Teetruubist vahetult allavoolu on lookleva oja laius 1,5-2,5 m, sügavus kuni 0,5 m. Vool on peamiselt aeglane, põhi liivane ja osaliselt mudasettega kaetud. Esineb ka lühikesi (1-3 m) kiirevoolulisi kivise või kruusase põhjaga alasid. Taimestiku katvus on kuni 20%. Paiguti ulatuvad kaldapuistu juured vette. Põhjal esineb puuronte. Kallastel on nii metsa kui heinamaad, kohati on kallas soine, aga samas ka kõrgem ja järsk (lisa 3 foto 1). Edasi muutuvad kaldad soiseks ning alguses on jõgi tiheda pillirooga ääristatud. Kohati voolab jõgi harunenuna pilliroos. Tartu - Värska teest 550 m kaugusel (lennult) väljub oja pilliroost ning lookleb edasi soisel luhal (lisa 3 foto 2). Veepeegli laius on 1,5-2,5 m, esineb ka laiemaid (kuni 7 m) alasid, sügavus kohati on üle 1 m. Soise luha laius on kuni 200 m, kaugemal laiuvad peamiselt metsamaad. Veetaimestiku katvus on kuni 80%. Karisilla - Rõsna teelt Pedaste kinnistuni viiva tee silla all on kunstlik jõelaiend (10x10 m, lisa 3 foto 3), mis on kunagine veskikoht. Sellest sillast allavoolu läheb jõgi järjest laiemaks – algul 5-7 m (kaanefoto), ca 700 m enne suuet ligi 15 m ning vahetult enne suuet väga lai (umbes 100 m, lisa 3 foto 4). Veevool on aeglane ning põhi mudane. Enne suuet on parem kallas kõva ning seal paiknevad hooldatud õuealadega talud.

Karisilla oja on hoiuala ulatuses looduslikus sängis, valdavalt soiste ja õõtsikuliste kallastega, kus praktiliselt puuduvad kivised-kruusased kiirevoolulised alad ja kärestikud. Jõgi on heaks elupaigaks vingerjale. Inimtekkelised rändetõkked puuduvad. Puuduvad ka koprapaisud, kuid näha oli kopra tegevuse jälgi – rajad ja üks langetatud haab.

Ida-Eesti vesikonna veemajanduskava (2010) järgi on veekogumi „Karisilla“ (1002800_1) seisundiklassi määranud 2009. a „hea“ ning sama ka eesmärk 2015. a.

Kuna kiirevoolulised kivise-kruusase põhjaga alad praktiliselt puuduvad, ei ole Karisilla oja hoiuala lõik elupaigatüübi jõed ja ojad (3260) nn tüüpiline esindaja. Seetõttu ei saa anda elupaigale hinnangut lähtuvalt väärtuslike kiirevooluliste kivise-kruusase põhjaga alade

(kärestike) rohkusest. Natura 2000 standardandmebaasi järgi on Karisilla oja looduslal elupaigatüüp jõed ja ojad (3260) arvestatava esinduslikkusega (C), keskmises looduskaitse seisundis (C) ja keskmise üldise looduskaitse väärtusega (C). Natura standardandmebaasi seisundihinnang esinduslikkusele ja üldise looduskaitse väärtusega vastab tegelikule olukorrale, kuna hoiualal ei ole registreeritud ühegi tunnusliigi esinemist (tõenäoline on, et esinevad mõned ehmeistiivaliste, ühepäevikuliste ja kevikuliste liigid). Kõrgem (B) võiks olla looduskaitse seisundi hinnang, mille muutmise saab otsustada kaitsekorraldusperioodi vältel.

Kaitse-eesmärk

- ***Pikaajaline kaitse-eesmärk:*** Elupaigatüübi säilimine Karisilla oja hoiualal 10,6 ha ulatuses vähemalt arvestatava esinduslikkusega (C).
- ***Kaitsekorraldusperioodi kaitse-eesmärk:*** Elupaigatüübi säilimine Karisilla oja hoiualal 10,6 ha ulatuses vähemalt arvestatava esinduslikkusega (C).

Mõjutegurid ja meetmed

- Reostus ja setete koormus

Keskkonnaregistri andmetel Karisilla oja valgatal Mikitamäe vallas ja Röpina vallas heitvee väljalaskmed puuduvad. Oja valgatal on inimasustus vähene. Ida-Eesti vesikonna veemajanduskavaga veekogumi 1002800_1punkt- ja hajukoormuse piiramise vajadust välja toodud ei ole.

Elupaiku ja elustikku ohustab hõljuvaine ja setete jõkke kandumine maaparandussüsteemidest. Maaparandusega kaasneb veekogudes settekoormuse suurenemine, mis tekib kraavide kaevamisel, nende hooldamisel ning hilisemate geomorfoloogiliste protsesside tagajärjel. Toitained koos tahkete osakestega kanduvad maaparandussüsteemis voolava veega või otse pinnaveega eesvoolu ja sealt suublasse. Hajukoormust täielikult vältida ei ole võimalik, kuid seda on võimalik minimeerida keskkonnarajatiste rajamisega. Hajukoormust ohjavad ja eesvoolude isepuhastusvõimet suurendavad ning ökoloogilist seisundit parendavad keskkonnarajatised on määratletud põllumajandusministri 17. veebruari 2005. a määrusega nr 18 "Maaparandussüsteemi projekteerimismid" (Ida-Eesti vesikonna ..., 2012).

Meetmed: nõuetele vastav keskkonnakasutus (kaitseala valitsemine), järelevalve (teostab Keskkonnainspeksioon); elupaiga seisundi kohta info registreerimine.

Veekogu hea seisundi säilitamiseks tuleb eelistada keskkonnasäästlikke (fosfaadivabad, looduslikust toorainest) koduhooldusvahendeid. Põllumajandusest tulevat reostuskoormust on võimalik oluliselt vähendada mahetootmisega ning loomapidamises keskkonnasõbralikke pesuvahendeid kasutades.

- Negatiivse mõjuga arendustegevus kallastel

Kuna Karisilla oja hoiuala piirkonnas jõe kaldal on majapidamisi väga vähe, on sealne arendustegevuse mõju jõe elupaigale eeldatavalt minimaalne. Jõe kaldaid kahjustavate tegevuste ärahoidmiseks ja kallaste looduslikkuse säilitamiseks on piisavad kehtiva seadusandlusega (looduskaitseseadus, veeseadus) sätestatud piirangud. Vaate avamise eesmärgil kaldavööndis, sh veekaitsevööndis, puittaimestiku eemaldamine kaitseväärtusi ei kahjusta, kuid põlispuud tuleb jätta kasvama. Lubatav on veekaitsevööndis bioloogilise küpsuse saavutanud puude, mis peagi jõkke langevad, raie ning jõkke langenud puude eemaldamine. Samuti võib veekaitsevööndis lubada reaalses vettelangemise ohus oleva (kopra näritud, osaliselt murdunud vms) puu raiet. Peamiselt on Karisilla oja ääristatud soise alaga, mistõttu võimalik vajadus kallastel puittaimestiku raieks on minimaalne.

Meetmed: kallaste looduslikku seisundit ohustavate tegevuste keelamine; elupaiga seisundi kohta info registreerimine.

- Õiguserikkumised

Lisaks reostusele võivad rohkem või vähem kahjustada jõgede elupaiku ja elustikku mitmed õiguserikkumised nagu ebaseaduslik kalapüük (elektriga püük), kallaste kahjustamine, veekogu ümberkujundamine jm. Tegemist on potentsiaalse ohuteguriga.

Meetmed: järelvalve (teostab Keskkonnainspeksioon).

2.2. ELUSTIK

2.2.1. VINGERJAS (*Misgurnus fossilis*)

Vingerjas on Eestis III kategooria kaitsealune kalaliik ning kuulub EÜ nõukogu direktiivi 92/43/EMÜ II lisasse.

Vingerja elupaigaks on toitaineterikkad mudase põhjaga seisvad või nõrga vooluga soojad veekogud. Vingerjas peab vastu väga madalale hapnikusisaldusele, kuna tal on tugevasti arenenud lisahingamine soole abil, kasutades atmosfääriõhku (Mikelsaar, 1984; Vilbaste, 2004).

Oja hüdro-morfoloogia ja elupaigalise kvaliteedi järgi on Karisilla oja hoiuala piires vingerjale sobilikuks elupaigaks praktiliselt kogu ulatuses, va kuni paarisaja meetri pikkune lõik vahetult allpool Räpina-Värskas mnt silda. Katsepüükide põhjal võib vingerjat Karisilla ojas pidada tavaliseks kalaks. 2012. a registreeriti vingerja esinemine suudme-eelses osas (0,9 km suudmest) ja ca 0,5 km allpool Tartu - Värskas mnt silda. Arvukus oli kõrgem suudme-eelses katselõigis (~5,0 isendit 100 m², püügiefektiivsus 6,7 isendit tunnis). Seal oli ka asurkonna vanuseline struktuur mitmekesine – püügil saadi nii sama- ja kahesuvisi, kui ka vanemaid isendeid. Püügilõigis ca 0,5 km allpool Tartu - Värskas mnt silda oli vingerja arvukus katsepüügi põhjal

madalam (~1,7 isendit 100 m², püügiefektiivsus 2,4 isendit tunnis) ning seal registreeriti ainult vanemaid isendeid (vanus >1+). Samas oli suudme-eelses lõigus veetaimestikku oluliselt vähem ning vingerjate kättesaamise tõenäosus seetõttu oluliselt suurem. Vingerja tegelik arvukus võib katsepüügi põhjal hinnatu ületada kordades, kuna katsepüügi läbiviimine on üsna keeruline, tingituna vingerja elupaiga omapärast (tiheda taimestikuga kaetud mudased kaldaalad) (Hurt jt, 2012).

Varasemalt on vingerjat Karisilla ojas uuritud riikliku seire raames. Seirealas, mis paikneb hoiuala lõigu keskosas (Pedaste) puusilla piirkonnas, oli nii 2005. kui 2009. a vingerja arvukus kõrge. Esinesid keskmiste pikkusrühmade generatsioonid, noorkalad ja väga suured isendid aga puudusid. Vingerja asurkonna seisund hinnati väga heaks (Rahvusvahelise tähtsusega ..., 2005; Vingerja seire ..., 2009).

Kaitse-eesmärk

- ***Pikaajaline kaitse-eesmärk:*** Liigile soodsa elupaiga säilimine Karisilla oja hoiualal 10,6 ha ulatuses.
- ***Kaitsekorraldusperioodi kaitse-eesmärk:*** Liigile soodsa elupaiga säilimine Karisilla oja hoiualal 10,6 ha ulatuses.

Vingerja soodsa elupaiga säilimine on tagatud elupaigatüübi jõed ja ojad (3260) kaitse-eesmärgi täitmisega ning seega on ühised ka mõjutegurid ja meetmed (punkt 2.1).

2.2.2. TEISED LOODUSKAITSELISELT VÄÄRTUSLIKUD LIIGID

Karisilla hoiualal elavad koprad, kelle tegutsemise jälgi nähti elupaiga hindamisel. Ühtegi koprapaisu vähemalt siis ei esinenud (Hurt jt, 2012). Kobras on EÜ nõukogu direktiivi 92/43/EMÜ V lisa liik.

Tõenäoliselt on hoiuala elupaiga osaks või toitumisalaks veel saarmale (III kaitsekategooria, EÜ nõukogu direktiivi 92/43/EMÜ II ja IV lisa), kahepaiksetele ja roomajatele (kõik liigid Eestis kaitse all) ning erinevatele linnuliikidele (suur osa Eestis kaitse all).

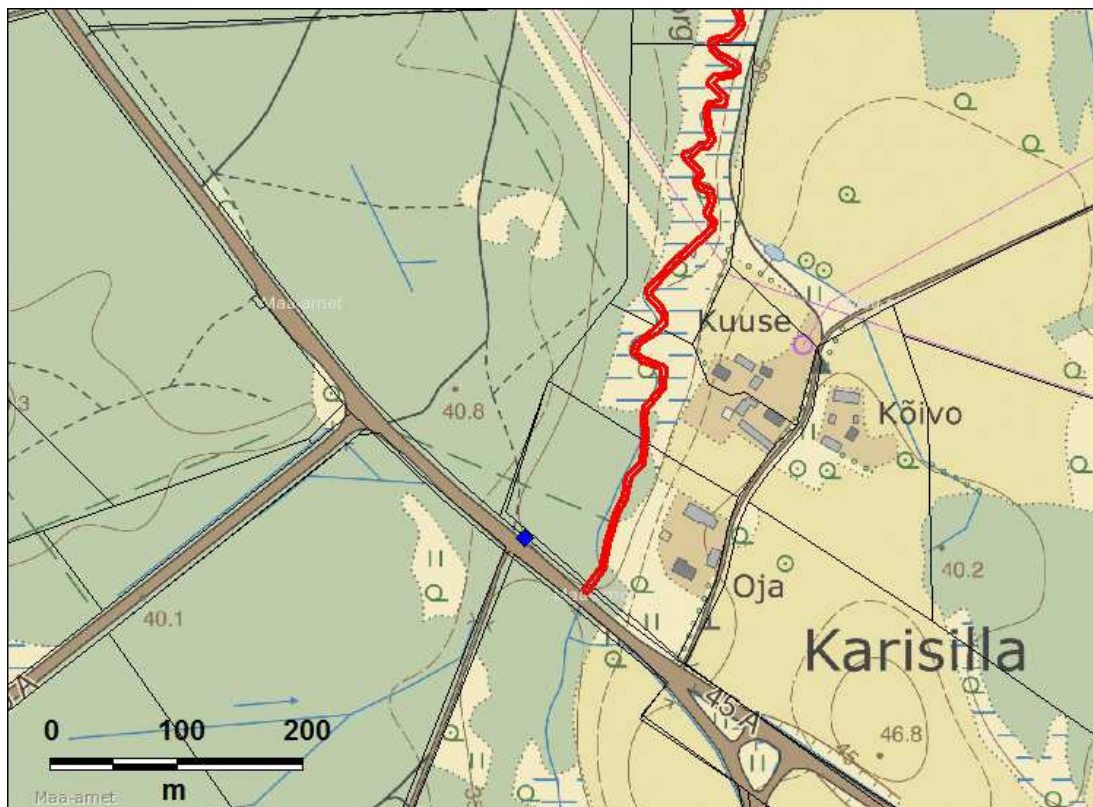
Liikide kaitse tagatakse läbi elupaiga kaitse.

3. HOIUALA VÄÄRTUSTE TUTVUSTAMINE NING KÜLASTUSKORRALDUS

Ainult veekogusid hõlmavate hoiualade külastamise all saab käsitleda peamiselt kallastel ja veekogul (ujuvvahendiga) liikumist. Karisilla oja kaldad on aga matkamiseks enamasti ebasobivad. Oja laial suudmealal toimub mingil määral harrastuskalapüük, kuid püügi koormuse ja saakide kohta andmeid ei ole kogutud.

Kuigi vastavad andmed puuduvad, on arvatavalt hoiuala külastuskoormus madal, mille tingib vähene atraktiivsus. Külastuse suurendamine ei ole eesmärgiks ning seetõttu ei kavandata ka vastava taristu arendamist.

Hoiuala looduses paiknemisest teavitamiseks kasutatakse tähistamist. Kaitsekorralduskava koostamise ajal (07.10.2012 seisuga) leiti üks Karisilla oja hoiuala tähis, mis paikneb Tartu - Värskas tee silla juures (joonis 2). Tähis on paigaldatud ojast 65 m kaugusele. Kõrge teetammi tõttu on tähise tahvel teega samal kõrgusel ja ei hästi märgatav. Tähise post on puust. Tähiseks on keskmine tähis vastavalt keskkonnaministri määrusele 03.06.2004 nr 65 „Kaitstava loodusobjekti tähistamise kord ja tähised“.



Joonis 2. Karisilla oja hoiuala tähise (sinine ruut) paiknemine (aluskaart: Eesti Põhikaart, Maa-ameti WMS-rakendus, 2013).

Visioon ja eesmärk

Visioon: hoiuala on külastajatele avatud lähtuvalt veekogu avaliku kasutamise võimalustest, külastuskoormus ei kahjusta kaitseväärtusi, külastajad on teadlikud hoiuala olemasolust.

Eesmärk: hoiuala on külastajatele avatud lähtuvalt veekogu avaliku kasutamise võimalustest, külastuskoormus ei kahjusta kaitseväärtusi külastajad on teadlikud hoiuala olemasolust.

Meetmed: tähise hooldus (ümber paigaldamine).

4. KAVANDATAVAD KAITSEKORRALDUSLIKUD TEGEVUSED JA EELARVE

4.1. INVENTUURID, SEIRED, UURINGUD

4.1.1. TULEMUSLIKKUSE SEIRE

Väärtustele seatud eesmärkideni jõudmiseks on vajalik kaitserežiimi toimimise kontroll, sealhulgas inimõjust tingitud häiringute registreerimine. Lisaks ametkondadelt (Keskkonnainspeksioon jt) ja kodanikelt laekuva info registreerimisele analüüsitakse tulemuslikkuse seirel kõrgresolutsiooniga aerofotosid, otsides võimalikke mõjusid kaitseväärtustele nagu veekogu kaldajoone muutmine, uued rajatised (sh inimtekkelised paisud), koprapaisutused, raied veekaitsevööndis jm. Vajadusel teostatakse häiringuobjektide ülevaatus looduses. Tulemuslikkuse seiret teostatakse Keskkonnaameti tööülesannete täitmise raames, milleks eraldi finantseerimist ette ei nähta. Tegevus kuulub I prioriteetsusklassi.

4.1.2. RAHVUSVAHELISE TÄHTSUSEGA KALALIIKIDE SEIRE KARISILLA OJAS

Vingerja seiret rahvusvahelise tähtsusega kalaliikide seire raames on vajalik teostada vähemalt üks kord kaitsekorraldusperioodil, soovitatavalt kaitsekorraldusperioodi keskel. Riiklik seire kuulub I prioriteetsusklassi ja seda finantseeritakse seireprogrammi eelarvest.

4.1.3. KARISILLA OJA HÜDROBIOLOOGILINE JA HÜDROKEEMILINE SEIRE

Jõgede hüdrobioloogilist seiret, mida varasemalt Karisilla ojas tehtud ei ole, tuleb teha vähemalt üks kord kaitsekorraldusperioodil. Vastav ettepanek tuleb esitada uue seirekava (aastateks 2016-2021) koostajale. Riiklik seire kuulub I prioriteetsusklassi ja seda finantseeritakse seireprogrammi eelarvest.

4.1.4. ELUPAIKADE JA KAITSEALUSTE LIIKIDE SEISUNDI INVENTUUR

Tegevus on vajalik kaitsekorralduse tulemuslikkuse hindamiseks. Inventuur teostatakse kaitsekorraldusperioodi lõpus sama või võrreldava metoodika alusel nagu 2012. a (Hurt jt, 2012). Oluline on välja tuua kaitsekorraldusperioodi vältel elupaikade kvaliteedi ja liikide seisundi muutused. Tegevus kuulub II prioriteetsusklassi ja seda korraldab Keskkonnaamet.

4.1.5. TÄHISE HOOLDAMINE

Tegevus on vajalik hoiuala paiknemisest teavitamiseks ning seeläbi kõigile väärtustele seatud eesmärkide täitmiseks. Hoiuala tähis (joonis 2) tuleb ümber paigaldada vahetult Tartu - Värsk

tee silla (truubi) juurde ning vahetada välja mädanenud puupost. Paigaldamisel peab jääma tähise tahvel teest vähemalt 1 m kõrgemale, vajadusel kasutada pikemat posti. Tähise edasine hooldamine (taimestiku niitmine või tallamine, tähist varjava puuoksa murdmine) toimub vastavalt vajadusele. Tähise etteprognoosimatul kadumisel või kahjustamisel (vargus, vandaalitsemine) tuleb tähis kahjustusest taastada või paigaldada uus. Tähise ülevaatus ja vajalikud hooldustööd teostatakse kaitsekorraldusperioodi viimasel aastal. Tegevus kuulub II prioriteetsusklassi, selle korraldajaks on Riigimetsa Majandamise Keskus.

4.1.6. KAITSEKORRALDUSKAVA UUENDAMINE

Kaitsekorralduskava on koostatud 10-aastaseks (2015-2024) perioodiks, mis jaguneb kaheks osaks. Esimese osa lõppedes (2019) tehakse vahehindamine, millega antakse hoiuala seisundi kohta ülevaade ning täpsustatakse vajalikud tegevused järgnevas viieks aastaks. Järgmiseks kaitsekorraldusperioodiks (2025 – 2034) uuendatakse kava 2024. aastal. Uuendamise aluseks on kaitsekorralduse tulemuslikkuse hindamine, vee-elupaikade ja elustiku ekspertiis ning muud andmed. Tegevus kuulub I prioriteetsusklassi, selle korraldajaks on Keskkonnaamet.

4.2. EELARVE

Eelarve tabelisse 1 on koondatud eelnevate analüüsidenä esitatud tööd, mis on täitmiseks käesoleva kaitsekorralduskavaga ettenähtud perioodi jooksul.

Tabelis on tegevused jaotatud vastavalt tegevuse olulisusele järgmistesse prioriteetsusklassidesse:

- 1) esimene prioriteet – hädavajalik tegevus, millela kaitse-eesmärkide täitmine planeeritavas ajavahemikus on võimatu, see on väärtuste säilimisele ja toimiva ohuteguri kõrvaldamisele suunatud tegevus; kaitsekorralduse tulemuslikkuse hindamiseks vajalik tegevus;
- 2) teine prioriteet – vajalik tegevus, mis on suunatud väärtuste taastamisele, eksponeerimisele ja potentsiaalsete ohutegurite kõrvaldamisele;
- 3) kolmas prioriteet – soovituslik tegevus ehk tegevus, mis aitab kaudselt kaasa väärtuste säilimisele ja taastamisele ning ohutegurite kõrvaldamisele.

Tabel 1. Eelarve

Jrk nr	Tegevuse nimetus	Tegevuse tüüp	Korraldaja	Prioriteet	2015	2016	2017	2018	2019	2020	2021	2022	2023	2024	Kokku
Sadades eurodes															
Inventuurid, seired, uuringud															
4.1.1	Tulemuslikkuse seire	Tulemusseire	KeA	I					X					X	
4.1.2	Rahvusvahelise tähtsusega kalaliikide seire Karisilla ojas	Riiklik seire	KAUR	I			X								
4.1.3	Karisilla oja hüdrobioloogiline ja hüdrokeemiline seire	Riiklik seire	KAUR	I			X								
4.1.4	Elupaikade ja kaitsealuste liikide seisundi inventuur	Inventuur	KeA	II										15	15
Taristu															
4.1.5	Tähise hooldamine	Kaitsealuste objektide tähistamine	RMK	II	1									X	1
Kavad, eeskirjad															
4.1.6	Kaitsekorralduskava uuendamine	Tegevuskava	KeA	I					X					10	10
KOKKU					1									25	26

KeA – Keskkonnaamet; KAUR – Keskkonnaagentuur; RMK – Riigimetsa Majandamise Keskus

5. KAITSEKORRALDUSE TULEMUSLIKKUSE HINDAMINE

Kaitsekorralduskava tulemuslikkuse hindamise aluseks on tulemuslikkuse seire, elupaikade ja kaitsealuste liikide seisundi uuringud, riikliku seire andmed ning kaitsekorralduslike tööde käigus kogutud info. Vajalik on kaitsekorraldusperioodi jooksul laekuva asjakohase info registreerimine ja säilitamine.

Kaitsekorraldusperioodi edukuse aluseks on kaitsekorralduskavas planeeritud kaitsekorralduslike tegevuste elluviimine.

Tabel 2. Kaitsekorralduse tulemuslikkuse hindamine

Jrk	Väärtus	Indikaator	Kriteerium (lävend)	Tulemus	Selgitus
2.1	Elupaigatüüp jões ja ojad (3260)	Pindala, esinduslikkus ja looduskaitsealine seisund	Pindala 10,6 ha, esinduslikkus - C, looduskaitsealine seisund - B.	Pindala 10,6 ha, esinduslikkus - vähemalt C, looduskaitsealine seisund - vähemalt C.	
		Veekogumi seisund Veepoliitika Raamdirektiivi nõuete järgi	Veekogumi „Karisilla“ seisund on hea.	Veekogumi „Karisilla“ seisund on vähemalt hea.	
2.2.1	Vingerja elupaik	Elupaiga pindala	Elupaiga pindala on 10,6 ha	Elupaiga pindala on 10,6 ha.	
		Vingerja levik ja arvukus	Vingerjas on levinud kogu hoiuala ulatuses, arvukus on kohati kõrge.	Vingerjas on levinud kogu hoiuala ulatuses, arvukus vastab elupaiga kvaliteedile.	Vingerja arvukuse suurendamiseks otsesed meetmed puuduvad.

KASUTATUD ALLIKAD

Avalikult kasutatavate veekogude nimekiri. <https://www.riigiteataja.ee/akt/313032012002> (01.07.2013).

Eesti Looduse Infosüsteem (EELIS) – andmed saadud Keskkonnaameti vahendusel (11.03.2013).

Euroopa Komisjonile esitatav Natura 2000 võrgustiku alade nimekiri. Vabariigi Valitsuse korraldus 05.08.2004 nr 615. <https://www.riigiteataja.ee/akt/328122010002> (külastatud 10.04.2013).

EÜ Nõukogu direktiiv 92/43/EMÜ looduslike elupaikade ning loodusliku taime- ja loomastiku kaitsest. <http://www.natura2000.envir.ee/files/doc/loodusdirektiiv.pdf> (külastatud 10.04.2013).

Hoiualade kaitse alla võtmine Põlva maakonnas. Vabariigi Valitsuse määrus 14.07.2005 nr 183. <https://www.riigiteataja.ee/akt/13291946> (külastatud 15.04.2013).

Hurt, M. Järvekülg, R., Tambets, M. 2012. Pärlijõe, Võhandu jõe, Piusa jõe, Purtsi jõe, Väikese Emajõe, Mädajõe ja Karisilla oja hoiualade vee-elustiku ekspertiis 2012. a. Kaitsekorralduskavade koostamise eeltöö (käsikiri Keskkonnaametis).

Ida-Eesti vesikonna Peipsi alamvesikonna maaparandushoiukava. Kinnitatud põllumajandusministri 07.02.2012 käskkirjaga nr 19. <http://www.pma.agri.ee/index.php?id=104&sub=355&sub2=424> (külastatud 20.05.2013).

Ida-Eesti vesikonna veemajanduskava. Keskkonnaministerium, 2010. <http://www.envir.ee/vmk> (külastatud 10.04.2013).

Kaitstava loodusobjekti tähistamise kord ja tähised. Keskkonnaministri määrus 03.06.2004 nr 65. <https://www.riigiteataja.ee/akt/13132978> (külastatud 10.04.2013).

Kalapüügieskiri. Vabariigi Valitsuse määrus 09.05.2003 nr 144. <https://www.riigiteataja.ee/akt/105072011021> (külastatud 10.04.2013).

Kalapüügiseadus. <https://www.riigiteataja.ee/akt/122122010034> (külastatud 10.04.2013).

Keskkonnamõju hindamise ja keskkonnajuhtimissüsteemi seadus. <https://www.riigiteataja.ee/akt/121122011015> (külastatud 15.07.2013).

Keskkonnaregister. <http://register.keskkonnainfo.ee> (külastatud 10.04.2013).

Looduskaitse seadus. <https://www.riigiteataja.ee/akt/110062011005> (külastatud 15.07.2013).

Maakatastri kinnistuandmed aprill 2012 seisuga (saadud Keskkonnaameti vahendusel).

Maa-ameti WMS teenused. <http://inspire.maaamet.ee/teenused> (külastatud 10.04.2013).

Mikelsaar, N. 1984. Eesti NSV kalad. Valgus, Tallinn.

Natura 2000 standardandmebaas. <http://natura2000.eea.europa.eu/#> (külastatud 10.04.2013).

Paal, J. 2007. Loodusdirektiivi elupaigatüüpide käsiraamat. Auratrükk, Tallinn.

Rahvusvahelise tähtsusega kalaliigid. 2005. Riikliku keskkonnaseire programm. Maastike ja looduse mitmekesisuse seire. Eesti Loodushoiu Keskus.
http://194.126.105.145/index.php?option=com_content&view=article&id=1410%3A2005-a
(külastatud 10.06.2013).

Veeseadus. <https://www.riigiteataja.ee/akt/121122011019> (külastatud 10.04.2013).

Veepoliitika Raamdirektiiv. <http://www.envir.ee/1226> (külastatud 10.04.2013).

Veesõidukite hoidmise ja kasutamise nõuded. <https://www.riigiteataja.ee/akt/105062012007>
(külastatud 10.04.2013).

Vilbaste, K. (koostaja), 2004. Rahvusvahelise tähtsusega looma- ja taimeliigid Eestis. Eesti Keskkonnaministeerium.

Vingerja seire 2009. aastal riikliku seire alamprogrammi „Rahvusvahelise tähtsusega kalaliigid” raames. 2009. Eesti Loodushoiu Keskus.
http://194.126.105.145/index.php?option=com_content&view=article&id=1408%3A2009-a
(külastatud 10.06.2013).

LISAD

LISA 1. VÄLJAVÕTE LOODUSKAITSESEADUSEST

§ 14. Üldised kitsendused

(1) Kaitsealal, hoiualal, püsielupaigas ja kaitstava looduse üksikobjekti kaitsevööndis ei või ilma kaitstava loodusobjekti valitseja nõusolekuta:

- 1) muuta katastriüksuse kõlvikute piire ega kõlviku sihtotstarvet;
- 2) koostada maakorralduskava ja teostada maakorraldustoiminguid;
- 3) väljastada metsamajandamiskava;
- 4) [kehtetu - [RT I 2007, 25, 131](#) - jõust. 01.04.2007]
- 5) kehtestada detailplaneeringut ja üldplaneeringut;
- 6) anda nõusolekut väikeehitise, sealhulgas lautri või paadisilla ehitamiseks;
- 7) anda projekteerimistingimusi;
- 8) anda ehitusluba;
- 9) rajada uut veekogu, mille pindala on suurem kui viis ruutmeetrit, kui selleks ei ole vaja anda vee erikasutusluba, ehitusluba või nõusolekut väikeehitise ehitamiseks.

[[RT I 2007, 25, 131](#) - jõust. 01.04.2007]

(2) Kaitstava loodusobjekti valitseja ei kooskõlasta käesoleva paragrahvi lõikes 1 nimetatud tegevust ja muud tegevust, mis vajab kaitse-eeskirja kohaselt kaitstava loodusobjekti valitseja nõusolekut, kui see võib kahjustada kaitstava loodusobjekti kaitse eesmärgi saavutamist või kaitstava loodusobjekti seisundit.

(3) Kaitstava loodusobjekti valitseja võib käesoleva paragrahvi lõikes 1 nimetatud tegevuste ja muude tegevuste, mis kaitse-eeskirja kohaselt vajavad kaitstava loodusobjekti valitseja nõusolekut, kooskõlastamisel kirjalikult seada tingimusi, mille täitmisel tegevus ei kahjusta kaitstava loodusobjekti kaitse eesmärgi saavutamist või kaitstava loodusobjekti seisundit.

(4) Kui käesoleva paragrahvi lõikes 1 nimetatud tegevusi ei esitatud kaitstava loodusobjekti valitsejale kooskõlastamiseks või tegevustes ei arvestatud käesoleva paragrahvi lõike 3 alusel seatud tingimusi, ei teki isikul, kelle huvides nimetatud tegevus on, vastavalt haldusmenetluse seadusele õiguspärasest ootust sellise tegevuse õiguspärasuse osas.

(5) Keskkonnaministeeriumil või Keskkonnaametil on keskkonnamõju hindamise järelevalvajana õigus määrata kaitstava loodusobjekti kaitseks keskkonnanõudeid, kui kavandatav tegevus võib kahjustada kaitstava loodusobjekti kaitse eesmärgi saavutamist või kaitstava loodusobjekti seisundit.

[[RT I 2009, 3, 15](#) - jõust. 01.02.2009]

5. peatükk HOIUALAD

§ 32. Hoiuala

(1) Hoiuala moodustatakse loodusliku loomastiku, taimestiku ja seenestiku soodsa seisundi tagamiseks, kui see ei ole tagatud muul käesoleva seadusega sätestatud viisil.

(2) Hoiualal on keelatud nende elupaikade ja kasvukohtade hävitamine ja kahjustamine, mille kaitseks hoiuala moodustati ning kaitstavate liikide oluline häirimine, samuti tegevus, mis seab ohtu elupaikade, kasvukohtade ja kaitstavate liikide soodsa seisundi.

(3) Hoiualal on metsaraie keelatud, kui see võib rikkuda kaitstava elupaiga struktuuri ja funktsioone ning ohustada elupaigale tüüpiliste liikide säilimist.

(4) Metsaseaduse kohase metsateatise menetlemisel tuleb arvestada hoiuala kehtestamise eesmärki. Hoiuala valitseja võib kohustada:

- 1) tegema kavandatavat metsaraiet kindlaks määratud ajal;
- 2) kasutama kavandatava raie korral kindlaks määratud tehnoloogiat.

(4¹) Kui kavandatav uuendusraie on kooskõlas käesoleva paragrahvi lõigetega 2 ja 3, on hoiualal lubatud lageraie langi suurus kuni kaks hektarit ja laius kuni 30 meetrit ning turberaie langi suurus kuni viis hektarit.

[[RT I 2009, 53, 359](#) - jõust. 21.11.2009]

(5) Hoiualal kavandatava tegevuse mõju elupaikade ja liikide seisundile hinnatakse keskkonnamõju hindamise käigus või käesoleva seaduse §-s 33 sätestatud korras

§ 33. Hoiuala teatis

(1) Hoiuala piires asuva kinnisasja valdaja peab esitama hoiuala valitsejale teatise järgmiste tegevuste kavandamise korral:

- 1) tee rajamine;
- 2) loodusliku kivimi või pinnase teisaldamine;
- 3) veekogude veetaseme ja kaldajoone muutmise;

[[RT I 2007, 25, 131](#) - jõust. 01.04.2007]

- 4) biotsiidi ja taimekaitsevahendi kasutamine;
- 5) loodusliku ja poolloodusliku rohumaa ning poldri kultiveerimine ja väetamine;

[[RT I 2007, 25, 131](#) - jõust. 01.04.2007]

- 6) puisniiduilmelisel alal asuvate puude raiumine;
- 7) maaparandussüsteemi rajamine ja rekonstrueerimine.

(2) Teatis peab sisaldama kavandatud tööde kirjeldust, mahtu ja aega ning nende tegemiskoha skeemi.

(3) Teatis tuleb esitada hoiuala valitsejale vähemalt üks kuu enne tööde alustamist:

- 1) kohaletoomisega,
- 2) tähtkirjaga posti teel või
- 3) digitaalallkirjaga varustatud e-kirjaga.

(4) Teatis loetakse esitatuks postitempli järgi postitamise päeval või päeval, kui hoiuala valitseja on selle registreerinud.

(5) Ühe kuu jooksul teatise esitamisest arvates hindab hoiuala valitseja kavandatud tegevuse vastavust käesoleva seaduse §-s 32 sätestatud nõuetele. Hoiuala valitseja:

- 1) kinnitab teatise ja tagastab selle esitajale, kui kavandatud tööd on lubatud,
- 2) teatab teatise esitajale tingimused, mida järgides võib kavandatud töid teha või
- 3) keelab tööd, mis ohustavad hoiuala kaitstavate liikide või elupaikade soodsa seisundi säilimist, mille tagamiseks hoiuala on moodustatud.

(6) Hoiuala teatise vormi ning teatise kinnitamise, läbivaatamise ja tagastamise korra [kehtestab keskkonnaminister määrusega](#).

(7) Hoiualal ei kehti käesoleva paragrahvi lõikes 1 sätestatud teatise esitamise kohustus tulundusmaa sihtotstarbega kinnisasja elamu- ja õuemaal kõlvikutel tehtavate tööde kohta.

LISA 2. VÄÄRTUSTE KOONDTABEL

Väärtus	Kaitse-eesmärk	Ohutegurid	Meetmed	Oodatavad tulemused
Elupaigatüüp jões ja ojad (3260)	Elupaigatüübi säilimine Karisilla oja hoiualal 23,3 ha ulatuses vähemalt arvestatava esinduslikkusega (C)	Reostus ja setete koormus	Nõuetele vastav keskkonnakasutus, järelevalve; elupaiga seisundi kohta info registreerimine.	Elupaigatüübi säilimine Karisilla oja hoiualal 23,3 ha ulatuses vähemalt arvestatava esinduslikkusega (C)
		Negatiivse mõjuga arendustegevus kallastel	Kallaste looduslikku seisundit ohustavate tegevuste keelamine; elupaiga seisundi kohta info registreerimine.	
		Õiguserikkumised	Järelevalve.	
Vingerja elupaik	Liigile soodsa elupaiga säilimine Karisilla oja hoiualal 23,3 ha ulatuses	Samad, mis elupaigatüübil jões ja ojad	Samad, mis elupaigatüübil jões ja ojad.	Liigile soodsa elupaiga säilimine Karisilla oja hoiualal 23,3 ha ulatuses
Hingu elupaik	Liigile soodsa elupaiga säilimine Karisilla oja hoiualal 23,3 ha ulatuses	Samad, mis elupaigatüübil jões ja ojad	Samad, mis elupaigatüübil jões ja ojad.	Liigile soodsa elupaiga säilimine Karisilla oja hoiualal 23,3 ha ulatuses

LISA 3. FOTOD



Foto 1. Hoiuala algusosas on Karisilla oja kallas kohati kõrge, siit edasi aga kaldad madalad ja õõtsikulised (04.08.2012).



Foto 2. 550 m kaugusel (lennult) Tartu – Värskast väljub oja pilliroost ning lookleb edasi soisel luhal, vaade ülesvoolu (04.08.2012).



Foto 3. Karisilla - Rõsna teelt Pedaste kinnistuni viiva tee silla all on kunstlik jõelaiend – kunagine veskikoht (04.08.2012).



Foto 4. Vahetult enne suuet on Karisilla oja väga lai (umbes 100 m) (04.08.2012).

LISA 4. AVALIKUSTAMISE MATERJALID

MÄDAJÕE JA KARISILLA OJA HOIUALADE KAITSEKORRALDUSKAVADE KAASAMISKOOSOLEK

Memo

Toimus: Keskkonnaameti Räpina kontoris, 16.05.2013 kl 11.00-12.15.

Koosolekul osalemise kutse saadeti 26.03.2013 e-postiga Keskkonnaametile, Kanepi Vallavalitsusele, Sõmerpalu Vallavalitsusele, Mikitamäe Vallavalitsusele, Värskla Vallavalitsusele, Räpina Vallavalitsusele, Puka Vallavalitsusele, Põdrala Vallavalitsusele, Mõniste Vallavalitsusele, Vastseliina Vallavalitsusele, Rõuge Vallavalitsusele, Antsla Vallavalitsusele, Keskkonnainspeksioonile ja RMK-le ning 03.05.2013 Põllumajandusametile. Koosoleku toimumise teade oli avalikkusele kättesaadav Keskkonnaameti veebilehel alates 22.04.2013. Koosoleku teade ilmus ajalehes „Koit“ 27.04.2013.

Koosolekust võtsid osa: Kalmer Kasvand (maaomanik), Taimo Laanetu (maaomanik), Aare Poolak (Mikitamäe Vallavalitsus), Tiina Troškin (Keskkonnaamet), Margo Hurt (OÜ Ökotasakaal, kaitsekorralduskavade koostaja).

M. Hurt andis ülevaate hoiualade moodustamise alustest, hoiualade kaitsekorrast ning kaitsekorralduskavade koostamise vajadusest, eesmärgist ja põhimõtetest. M. Hurt tutvustas hoiualasid, nende kaitseväärtusi, ohutegureid ning vajalikke meetmeid. Tekkisid mitmed arutelud ja esitati küsimusi, millest osad ei puudutanud otseselt koostatavaid kaitsekorralduskavasid.

2012. a seisuga oli Mäda jõel koprapais vaid Niitsikul ning samas ka Rebasmäe ojal. Need olid püsinud ka üle talve. Niitsiku teetruup läheb 2015. aastal rekonstrueerimisele, uus truur saab olema kalade liikumise seisukohast parem lahendus. Karisilla ojas hoiualal koprapaisusid 2012. a suvel ei olnud.

Karisilla ojast on vanasti kaevatud kanal, kas seda võib puhastada? Omavalitsus soovib kindlasti, et Keskkonnametiga oleks kooskõlastatud. Kanali puhastamine ei mõju hoiuala väärtustele negatiivselt, kui tegevusega ei kaasne olulist settekoormust ojale.

Mäda jõega probleem kohalikul õunaia omanikul, et Mäda jõkke suubuv kuivendussüsteem ei toimi, sest kraavid umbes. Läbi eramaade kulgev ja Mäda jõkke suubuv kraav ei juhi vett ära, sest on hooldamata (vajab süvendamist). Õunaiaas juba osad istikud hävinud, sest vesi ei voola ära. Õunaiaa juurde rajatud tiigis on praegu veetase madalamal kui Mäda jões. Lisaks on tiigis fosfori tase väga kõrge, kuna tegemist maaparandusveega. Kodanik leiab, et looduskaitse ei tohi takistada majandustegevust. Probleemile lahenduse leidmine ei ole kaitsekorralduskava ülesanne. Maaparandussüsteemi omanikud peavad süsteemi ühiselt ise hooldama. Keskkonnaamet ei korralda maaparandussüsteemide hooldamist. Maaparandussüsteemide rekonstrueerimisel tuleks enne jõkke suubumist rajada settetiigid, et jõge setetega mitte koormata.

Teatud tegevuste korral hoiualal on vajalik esitada hoiuala teatis. Hoiuala teatise vorm on kättesaadav näiteks Keskkonnaameti kodulehel.

Lisaks anti jooksvalt tekkinud küsimustele M. Hurda ja T. Troškini poolt järgnevad vastused. Mädaajõe esineb jõevähk. Mädaajõe jääl võib mootorsaasidega talvel sõita. Bensiinimootoritega sõidukite kasutamine jõel on reguleeritud õigusaktiga Veesõidukite hoidmise ja kasutamise nõuded. Rahvaürituste korraldamist hoiuala kaitsekord ei piira.

Memo koostas:

Margo Hurt

MÄDAJÕE JA KARISILLA OJA HOIUALADE KAITSEKORRALDUSKAVADE AVALIKUSTAMISKOOSOLEK Memo

Toimus: Keskkonnaameti Röpina kontoris, 18.07.2013 kl 11.00-12.00.

Koosolekul osalemise kutse saadeti 10.07.2013 Keskkonnaametile, Kanepi Vallavalitsusele, Sõmerpalu Vallavalitsusele, Mikitamäe Vallavalitsusele, Väraska Vallavalitsusele, Röpina Vallavalitsusele, Puka Vallavalitsusele, Põdrala Vallavalitsusele, Mõniste Vallavalitsusele, Vastseliina Vallavalitsusele, Rõuge Vallavalitsusele, Antsla Vallavalitsusele, Keskkonnainspeksioonile, RMK-le ja Metsavenna talule. Koosoleku toimumise teade ja kaitsekorralduskavade eelnõud olid avalikkusele kättesaadavad Keskkonnaameti veebilehel alates 08.07.2013. Koosoleku teade ilmus 09.07.2013 ajalehes „Koit“.

Koosolekust võtsid osa: Enn Kaljula (Kuusesaare maaüksus), Tiina Troškin (Keskkonnaamet), Ado Jõks (maaomanik), Marika Saks (Põlva Maavalitsus) ja Margo Hurt (OÜ Ökotasakaal, kaitsekorralduskavade koostaja).

Kuna sel koosolekul osalejatest kolm isikut eelneval koosolekul (kaasamiskoosolek) ei osalenud, tutvustas M. Hurt hoiualade kaitsekorda ning veekogusid puudutavaid looduskaitseaduse ja veeseaduse sätteid. M. Hurt andis ülevaate koostatud kaitsekorralduskavadest. Kaitsekorralduskavade muutmiseks ja täiendamiseks ettepanekuid ei laekunud.

Memo koostas:

Margo Hurt