

KINNITATUD  
Keskkonnaameti  
22.12.2023  
korraldusega nr 1-3/23/696

# Kurisoo loodusala (Kurisoo looduskaitseala) kaitsekorralduskava

Keskkonnaamet 2023

## SISUKORD

1. Ala iseloomustus .....	4
1.1. Uuritus ja seire.....	6
2. Kaitseväärtused ja kaitse eesmärgid .....	7
3. Kavandatavad kaitsekorralduslikud tegevused.....	10
3.1. Külastuskorraldus .....	11
3.2. Tähised .....	11
Kasutatud allikad .....	12

## **Kasutatud lühendid, mõisted ja selgitused**

KE – kaitse-eeskiri

Kaitseväärtus – kaitse-eeskirjas nimetatud kaitstav loodusväärtus (kaitse-eesmärk)

Kaitse eesmärk – kaitseväärtuse soovitud seisund

KeA – Keskkonnaamet

LKS – looduskaitseseadus

KA – kaitseala

LKA – looduskaitseala

LoD – loodusdirektiiv (käsitleb ohustatud elupaikade ning loodusliku loomastiku ja taimestiku kaitsepõhimõtteid)

LoA – loodusala (loodusdirektiivi I ja II lisas nimetatud elupaigatüüpide või liikide kaitseks asutatud ala)

EELIS – Eesti Looduse Infosüsteem

SDF – Natura standardandmebaas

Säilitamine – olemasolevate väärtuste säilitamine (seisund ei muutu halvemaks, säilitamine ei tähenda seda, et seisund peab jääma samaks) (looduslik areng)

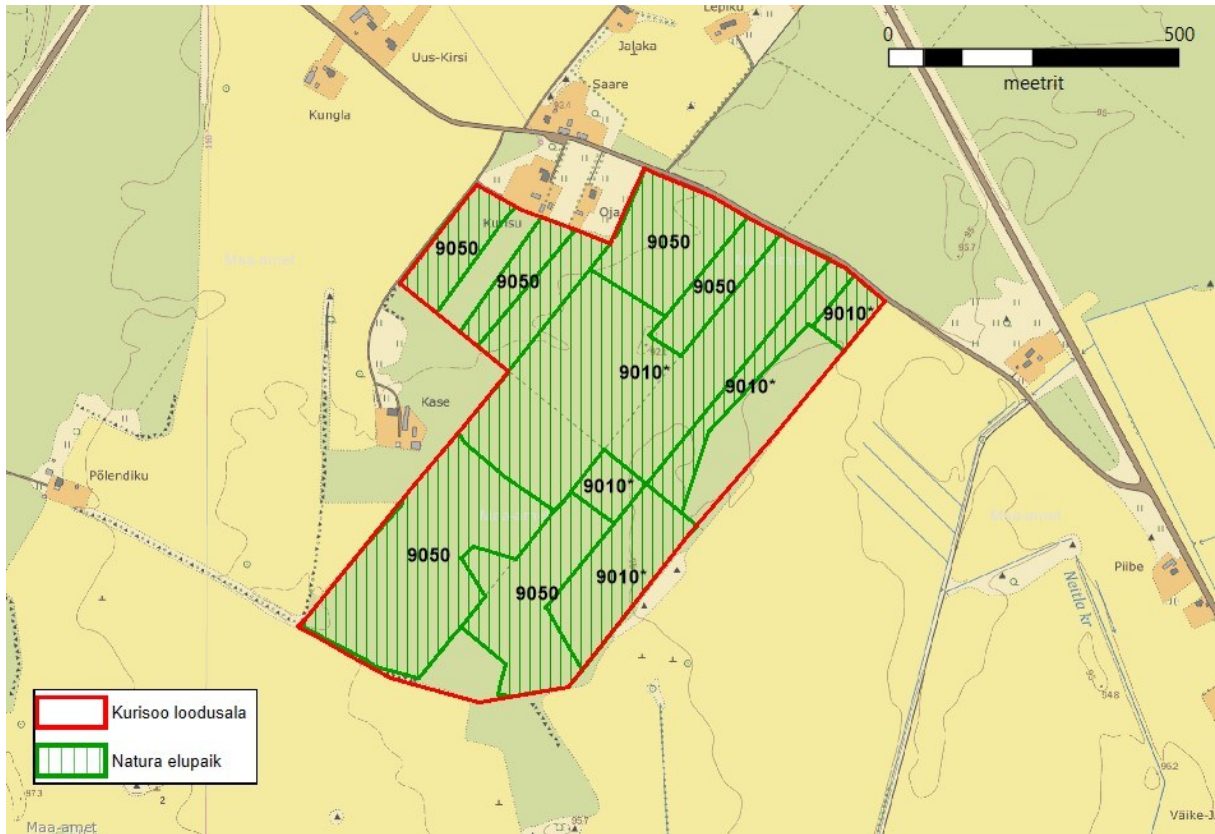
## 1. ALA ISELOOMUSTUS

<b>Loodusala nimi ja kood</b>	Kurisoo loodusala (EE0060103) (Joonis 1)
<b>Loodusale jäävad kaitstavad loodusobjektid</b>	Kurisoo looduskaitseala (KLO1000188)
<b>Pindala</b>	47,4 ha
<b>Asukoht ja piirid</b>	Järva maakond, Järva vald, Ahula, Kurisoo ja Orgmetsa küla <a href="http://keskkonnaportaal.ee">Rahvusvahelise tähtsusega alad (keskkonnaportaal.ee)</a>
<b>Kaitsekord</b>	Vabariigi Valitsuse 11. august 2005. a määrus nr 211 „ <a href="#">Kurisoo looduskaitseala kaitse alla võtmine ja kaitse-eeskiri</a> ”
<b>Koostaja nimi</b>	Anna Krete Kangur
<b>Koostamise aasta</b>	2023
<b>Kaitsekorralduskava koostamise kord</b>	Keskkonnaministri 2. novembri 2022. a määrus nr 50 „ <a href="#">Kaitsekorralduskava koostamise ja kinnitamise kord ning kaitsekorralduskava kinnitaja määramine</a> ”

Kurisoo loodusala peamiseks väärtuseks on metsakooslused, mille soodne seisund tagatakse läbi loodusliku arengu. Ala on erinevate kaitsealuste liikide elupaigaks. Külastust alale ei planeerita.

Kaitsekorralduskava annab soovitusel kaitstava ala valitsejale kaitse-eesmärkide saavutamise parimatest viisidest, kuid ei loo õigusi ega kohustusi kolmandatele isikutele.

Kurisoo loodusala (Kurisoo looduskaitseala) kaitsekorralduskava on koostatud tähtajatult. Kava vaadatakse üle ja uuendatakse põhjendatud juhtudel väärtuste kaitse tagamise eesmärgil lähtuvalt tulemuslikkuse hindamise või uue inventuuri andmetest.



**Joonis 1.** Kurisoo (looduskaitseala) loodusala ja loodusosal inventeeritud elupaigatüübid vanad loodumetsad (9010\*) ja rohunditerikkad kuusikud (9050) (piirid: EELIS, oktoober 2023; aluskaart: Eesti Baaskaart, Maa-ameti WMS kaardirakendus, oktoober 2023).

## 1.1. Uuritus ja seire

### Inventuurid ja uuringud

Natura 2001. aasta inventuuri raames on Kurisoo loodusala kaitse-eesmärgiks määratud elupaigatüübid vanad loodusmetsad (9010\*)<sup>1</sup> ja rohunditerikkad kuusikud (9050).

„Natura elupaigatüüpide inventuur 2023–2024” käigus inventeeris Kurisoo loodusala Indrek Hiiesalu. Kurisoo looduskaitseala 48 hektaril läbi viidud Natura metsaelupaigatüüpide inventuuri raames leiti ja kirjeldati kokku 38,3 hektarit loodusdirektiivi elupaiku. Looduskaitsele väärtuslikke A, B ja C esinduslikkusega elupaiku esines vastavalt 5,63 ha, 18,0 ha, 14,7 ha. Kõrge taastumispotentsiaaliga (nn. potentsiaalne) elupaik esines ühel eraldisel (p9050, 3,54 ha). Natura elupaigaks määratud aladel on ainukesteks metsaelupaigatüüpideks rohunditerikkaid kuusikuid (9050, 18,95 ha; p9050, 3,54 ha) ja vanad loodusmetsad (9010\*, 19,4 ha). Esinduslikke soo- ja niiduelupaiku inventuurialal ei leidunud. Loodusdirektiivi elupaigatüübi kriteeriumitele mittevastavaid looduslikke alasid (nn. 0-elupaiku) esines väga vähe, kokku 5,31 ha (3 latiealist või nooremat keskealist puistut). Kurisoo looduskaitseala metsades leidis üldiselt vähe kaitsealuseid liike. Registreeriti kahe III kaitsekategooria samblaliigi esinemine: 4 sulgja õhiku (*Neckera pennata*) vaatlust ja üks Helleri ebatähtlehiku (*Anastrophyllum hellerianum*) vaatlus.

Vääriselupaiga tunnusliikidest leidis kannukatikut (*Nowellia curvifolia*, 4 vaatlust), tumepruuni taelikut (*Phellinus ferrugineofuscus*, 3 vaatlust), roostetorikut (*Pycnoporellus fulgens*, 2 vaatlust), säbrikut (*Ulotia crispa*, 2 vaatlust), kuuse-nublusamblikku (*Lecanactis abietina*, 2 vaatlust), volt-tardnahkist (*Phlebia centrifuga*, 1 vaatlust), lilla tümakut (*Leptoporus mollis*, 1 vaatlust).

Tabelis 1 toodud kaitseväärtuste seisundid on määratud siin loetletud inventuuride andmete põhjal.

### Riiklik seire

Kurisoo looduslal paiknes Kurisoo seirejaam (SJA5566000), kus viidi läbi kaitstavate seeneliikide seiret. 2023. aastal seirejaam EELISes arhiveeriti selgitusega „Kandevalusega seotud seirejaamad arhiveeritakse, kuna nende seirekohtade seireandmed sisestatakse viimastel aastatel ja ka edaspidi KESEsse hoopis liigileiukoha kirjetega”. (EELIS, 2023)

---

<sup>1</sup> Sulgudes on siin ja edaspidi kaitsitava elupaigatüübi koodinumber vastavalt loodusdirektiivi I lisale. Tärniga (\*) on tähistatud esmatähtsad elupaigatüübid.

## 2. KAITSEVÄÄRTUSED JA KAITSE EESMÄRGID

Loodusala kaitse-eesmärkideks olevad väärtused on kinnitatud Vabariigi Valitsuse 2002. aasta korraldusega<sup>2</sup>. Kurisoo loodusala kaitse-eesmärk on EÜ nõukogu direktiivi 92/43/EMÜ I lisas nimetatud vanade loodusmetsade (9010\*) ja rohunditerikaste kuusikute (9050) kaitse. Vabariigi Valitsuse 11. augusti 2005. a määrus nr 211 seab nendele elupaigatüüpidele lisaks Kurisoo looduskaitseala kaitse-eesmärgiks geoloogiliselt väärtuslikud karstivormid ja II kaitsekategooria kaitsealuse seeneliigi musta hundiseeniku (*Boletopsis leucomelaena*) elupaiga.

EELIS-e andmetel on alal musta hundiseenikut 0 isendit (viimane vaatlus 2023 aastal, sama tulemus aastatel 2016, 2019 ja 2022). Viimati nähti liiki alal 2011. aastal (4 isendit). Liigiekspertide hinnangul on viljakehade mitteesinemise põhjuseks on tõenäoliselt eelkõige äärmiselt põuane suve- ja sügisperiood ning osaliselt ka asjaolu, et selle seeneliigi viljakehad ei pruugi igal aastal tekkida (EELIS).

Kaitsealal on Kurisoo sihtkaitsevöönd (17,9 ha) ja Kurisoo piiranguvöönd (29,6 ha). Metsaelupaikade kaitse tagamiseks on vajalik muuta ala kaitsekorda. Loodusalale jäävad metsaelupaikade looduskaitseala planeeritavad alad.

EELISE andmetel on alal registreeritud II kaitsekategooriasse kuuluva meklenburgi timmia (*Timmia megapolitana*) kasvukoht ning III kaitsekategooriasse kuuluvate tumepunase neuuvaiba (*Epipactis atrorubens*) ja laialehise neuuvaiba (*Epipactis helleborine*) kasvukoht. Kõigi viimane vaatluskuupäev pärineb aastast 2008.

Tabelis 1 ja 2 on Kurisoo loodusala ja LKA kaitseväärtuste hoidmisega seotud kaitse-eesmärgid ja soodsa looduskaitse seisundi saavutamist või hoidmist mõjutavad tegurid. Samuti on tabelis toodud kaitse-eesmärkide täitmist mõjutavad tegurid, negatiivsete tegurite ärahoidmise või leevendamise meetmed ning kaitsetegevuse oodatavad tulemused.

---

<sup>2</sup> Vabariigi Valitsuse 05.08.2002 [korraldus nr 615](#) „Euroopa Komisjonile esitatav Natura 2000 võrgustiku alade nimekiri”

**Tabel 1. Kurisoo loodusala (looduskaitseala) kaitseväärtuste koondtabel**

Kaitseväärtus <sup>3</sup>	Seisund (pindala(ha)/esinduslikkus <sup>4</sup> )	Kaitse eesmärk <sup>5</sup>	Mõjutegurid	Meetmed	Oodatav tulemus	Märkused	Panus üldpindalasse/SD Fi (%) <sup>6</sup>
<b>Vanad loodumetsad (9010*)</b> LoA – ja , KE – jah, LoD – I	2,1 ha / A 12,3 ha / B 4,9 ha / C	Elupaigatüübi säilitamine 19,3 ha suurusel alal.  Elupaigatüübi parendamine 4,9 ha suurusel alal.	Ebapiisav kaitsekord  Raiemõju	Kaitsekorra muutmine  Looduslikule arengule jätmise	Heas seisundis elupaiku on säilinud 19,3 ha	SDF-is 8,2 ha	0,03/0,03
<b>Rohundirikkad kuusikud (9050)</b> LoA – ja , KE – jah , LoD – I	3,5 ha / A 5,7 ha / B 9,8 ha / C 3,54 ha / p	Elupaigatüübi säilitamine 19 ha suurusel alal.  Elupaigatüübi parendamine 9,8 ha suurusel alal.	Ebapiisav kaitsekord  Raiemõju	Kaitsekorra muutmine  Looduslikule arengule jätmise	Heas seisundis elupaiku on säilinud 19 ha  Kujunemise potentsiaal 3,5 ha	SDF-is 37,8 ha	0,19/0,23

<sup>3</sup> LKS – kaitsekategooria looduskaitsealade alusel, KE (jah/ei) – on või ei ole kaitstava ala kaitse-eesmärk,

LoD – loodusdirektiivi lisa number,

LoA (jah/ei) – on või ei ole loodusala kaitse-eesmärk

<sup>4</sup> Elupaigatüübi esinduslikkus A – väga hea, B – hea, C – arvestatav

<sup>5</sup> Kaitse eesmärk seatakse aastaks 2050.

<sup>6</sup> 2019. a loodusdirektiivi aruande andmete põhjal (<https://nature-art17.eionet.europa.eu/article17/habitat/report/>). Numbrid näitavad, milline on selle loodusala elupaigatüüpide osakaal kogu Eesti elupaigatüüpide / kõikide SDF-i kantud elupaigatüüpide pindalast.



**Tabel 2. Kurisoo looduskaitseala kaitseväärtuste koondtabel (liigid)**

Kaitseväärtus	Seisund	Kaitse eesmärk	Mõjutegurid	Meetmed	Oodatav tulemus	Märkused
<b>Siseriiklikud eesmärgid</b>						
<b>Must hundiseenik</b> <i>(Boletopsis leucomelaena)</i> LKS – II , KE – jah, LoA – ei	0 isendit (viimane vaatluskuupäev 2023. aastal, viimati nähti aastal 2011)	Liigi esinemine elupaigas	Põuane suve- ja sügisperiood	Seire jätkamine	Liik esineb alal	

### 3. KAVANDATAVAD KAITSEKORRALDUSLIKUD TEGEVUSED

Vajalike tegevuste tabelisse (tabel 3) on koondatud tööd, mis on vajalikud tabelites 1 ja 2 seatud kaitse eesmärkide saavutamiseks, tabelit võidakse tulevikus täiendada. Tabelis on tegevused jaotatud vastavalt tegevuse olulisusele järgmistesse prioriteetsusklassidesse:

- 1) esimene prioriteet – hädavajalik tegevus, milleta kaitse-eesmärkide täitmine planeeritavas ajavahemikus on võimatu, see on kaitseväärtuste säilimisele ja toimiva ohuteguri kõrvaldamisele suunatud tegevus (taastamine); kaitsekorralduse tulemuslikkuse hindamiseks vajalik tegevus (inventeerimine);
- 2) teine prioriteet – vajalik tegevus, mis on suunatud väärtuste taastamisele ja potentsiaalsete ohutegurite kõrvaldamisele;
- 3) kolmas prioriteet – soovituslik tegevus ehk tegevus, mis aitab kaudselt kaasa väärtuste säilimisele ja taastamisele ning ohutegurite kõrvaldamisele (infotahvlid, külastustaristu).

**Tabel 3. Vajalikud tegevused aastaks 2033**

Jrk	Tegevuse nimetus	Maht	Tegevuse tüüp	Korraldaja	Prioriteet	Ajagraafik
<b>Inventuurid, seired, uuringud</b>						
1	Musta hundiseeniku seire		Seire	KeA	I	2033
<b>Hooldus, taastamine ja ohjamine</b>						
2	Vanade loodusmetsade (9010*) seisundi parendamine	4,92 ha	Koosluse seisundi parendamine läbi loodusliku arengu	KeA	I	2050 <sup>7</sup>
3	Rohunditerikaste kuusikute (9050) seisundi parendamine	9,77 ha	Koosluse seisundi parendamine läbi loodusliku arengu	KeA	I	2050
<b>Taristu, tehnika ja loomad</b>						
4	Looduskaitseala tähise hooldamine	2 tähist	Kaitsealuste objektide tähistamine, tähiste hooldamine	RMK	II	Pärast paigaldamist igal aastal vastavalt vajadusele
<b>Kavad, eeskirjad</b>						
5	Kaitsekorralduskava andmete ülevaatamine ja		Tegevuskava	KeA	I	1 kord kümne aasta jooksul

<sup>7</sup> Oodatav tulemus seatakse aastaks 2050 ja tulemuslikkust hinnatakse iga 10 a-a tagant.

Jrk	Tegevuse nimetus	Maht	Tegevuse tüüp	Korraldaja	Prioriteet	Ajagraafik
	vajadusel uuendamine					
6	Kaitsekorralduskava tulemuslikkuse hindamine		Tegevuskava	KeA	I	1 kord kümne aasta jooksul
7	Kaitsekorra muutmine		Kaitsekorra muutmine	Kea	I	2024

### 3.1. Külastuskorraldus

Alal puudub külastustaristu ning käesoleva kaitsekorralduskavaga seda ka ei planeerita.

### 3.2. Tähised

Loodusala on tähistatud kahe tähisega. Tähiste asukohad on nähtavad külalistaristu virtuaalkontoris (haldusalisene töökeskkond).

Tähiste paigaldamine ja hooldamine on II prioriteedi töö, mida korraldab Riigimetsa Majandamise Keskus.

## KASUTATUD ALLIKAD

[Eesti Looduse Infosüsteem \(EELIS\)](#). Keskkonnaagentuur.

[Looduskaitse seadus](#) (2004).

„Natura elupaigatüüpide inventuur 2023–2024 (Keskkonnaamet)”. (2023). Hanke osa 7: Kurisoo loodusala metsaelupaikade inventuur. Lõpparuanne.

Vabariigi Valitsuse 05.08.2002 korraldus nr 615 [„Euroopa Komisjonile esitatav Natura 2000 võrgustiku alade nimekiri”](#).