

KINNITATUD
Keskkonnaameti 10.07.2018
Käskkirjaga nr 1-2/18/11

Letipea maastikukaitseala kaitsekorralduskava 2018–2027



Euroopa Liit
Euroopa
Regionaalarengu Fond



Eesti tuleviku heaks

SISUKORD

SISUKORD.....	1
1. ÜLDANDMED.....	5
1.1. Ala iseloomustus.....	5
1.2. Maakasutus	6
1.3. Huvigrupid	8
1.4. Kaitsekord.....	9
1.5. Uuritus.....	11
1.5.1 Läbiviidud inventuurid ja uuringud	11
1.5.2 Riiklik seire.....	12
1.5.3 Inventuuride ja uuringute vajadus.....	13
2.1. Elustik	14
2.1.1. Linnud	14
2.1.1.1. Rändlinnud.....	14
2.1.1.2. Haudelinnud.....	15
2.1.2 Taimed ja Samblad	18
2.2. Kooslused.....	19
2.2.1. Metsakooslused.....	22
2.2.1.1. Vanad loodusmetsad (9010*)	22
2.2.1.2. Soostuvad ja soo-lehtmetsad (9080*)	23
2.2.2 Ranniku- ja merekooslused.....	23
2.2.2.1. Veealused liivamadalad (1110).....	24
2.2.2.2. Laiad madalad lähed (1160).....	24
2.2.2.3. Rannaniidud	25
2.2.3.2. Metsastunud luited (2180)	26
2.3. Üksikobjektid.....	26
2.3.1. Rändrahnud	26
2.3.1.1. Ehalkivi	26
2.3.1.2. Tagaküla Suurkivi.....	27

2.4. Maastik.....	28
3. KÜLASTUSKORRALDUS	30
4. KAVANDATAVAD KAITSEKORRALDUSLIKUD TEGEVUSED JA EELARVE.....	33
4.1. Tegevuste kirjeldus	33
4.1.1. Inventuurid, seired ja uuringud	33
4.1.1.1. Röövlindude seire	33
4.1.1.2. Taimekoosluste (Natura 2000 kooslused) seire	33
4.1.1.3. Nahkhiirte seire	33
4.1.1.4. Laidude haudelinnustiku inventuur.....	33
4.1.2. Maastiku hooldamine.....	34
4.1.2.1. Rannaniitude taastamine ja hooldus.....	34
4.1.2.2. Üksikobjektide Ehalkivi ja Tagaküla Suurkivi hooldus	34
4.1.3. Taristu	34
4.1.3.1. Infotahvlite uuendamine	34
4.1.4. Tähistamine.....	34
4.1.4.1. Tähiste paigaldamine ja hooldus.....	34
4.1.5. Kavad ja eeskirjad.....	35
4.1.5.1. Kaitsekorralduskava uuendamine ja tulemuslikkuse hindamine	35
4.2. Eelarve	36
5. KAITSEKORRALDUSE TULEMUSLIKKUSE HINDAMINE	38
KASUTATUD ALLIKAD	41
Lisa 2. Väärtuste koondtabel.....	49
Lisa 3. Avalikustamise materjalid.....	54
Lisa 4. Fotod. I. Mets (mai, juuli 2017)	61

SISSEJUHATUS

Vastavalt looduskaitseseaduse §-le 25 võib kaitstava loodusobjekti kaitse korraldamiseks koostada kaitsekorralduskava. Kaitsekorralduskava annab soovitusel kaitseala valitsejale kaitse-eesmärkide saavutamise parimatest viisidest, kuid ei loo õigusi ega kohustusi kolmandatele isikutele.

Kaitsekorralduskava kinnitab Keskkonnaameti peadirektor. Teave kaitsekorralduskava kinnitamise kohta avalikustatakse Keskkonnaameti kodulehel.

Letipea maastikukaitseala kaitsekorralduskava (edaspidi ka *KKK*) eesmärk on:

- anda lühike ülevaade kaitstavast alast – selle kaitsekorrast, kaitse-eesmärkidest, rahvusvahelisest staatusest, maakasutusest, huvigruppide ning alal läbiviidavast riiklikust seirest;
- analüüsida ala eesmarke ning anda hinnang iga põhiväärtuseks oleva liigi, elupaiga või väärtuse seisundile;
- arvestades alale seatud eesmarke, määrata mõõdetavad kaitse-eesmärgid ja kaitsekorralduse oodatavad tulemused kaitsekorraldusperioodi lõpuks ning 30 aasta perspektiivis;
- anda ülevaade peamistest väärtusi mõjutavatest teguritest, kirjeldada kaitseks vajalikke meetmeid koos oodatavate tulemustega;
- määrata põhiväärtuste säilimisele, taastamisele ja tutvustamisele suunatud kaitsekorralduslike tegevuste elluviimise plaan koos tööde mahu, koha, ulatuse kirjelduse ja orienteeruva maksumusega;
- luua alusdokument kaitseala kaitsekorralduslike tööde elluviimiseks ja rahastamiseks.

Letipea maastikukaitseala kaitsekorralduskava koostati Keskkonnaameti tellimusel Adepte Ekspert OÜ poolt. Kava koostamist koordineeris Keskkonnaameti looduskaitse osakonna kaitse planeerimise büroo kaitse planeerimise spetsialist Imbi Mets (tel: 329 5543 e-post: imbi.mets@keskkonnaamet.ee).

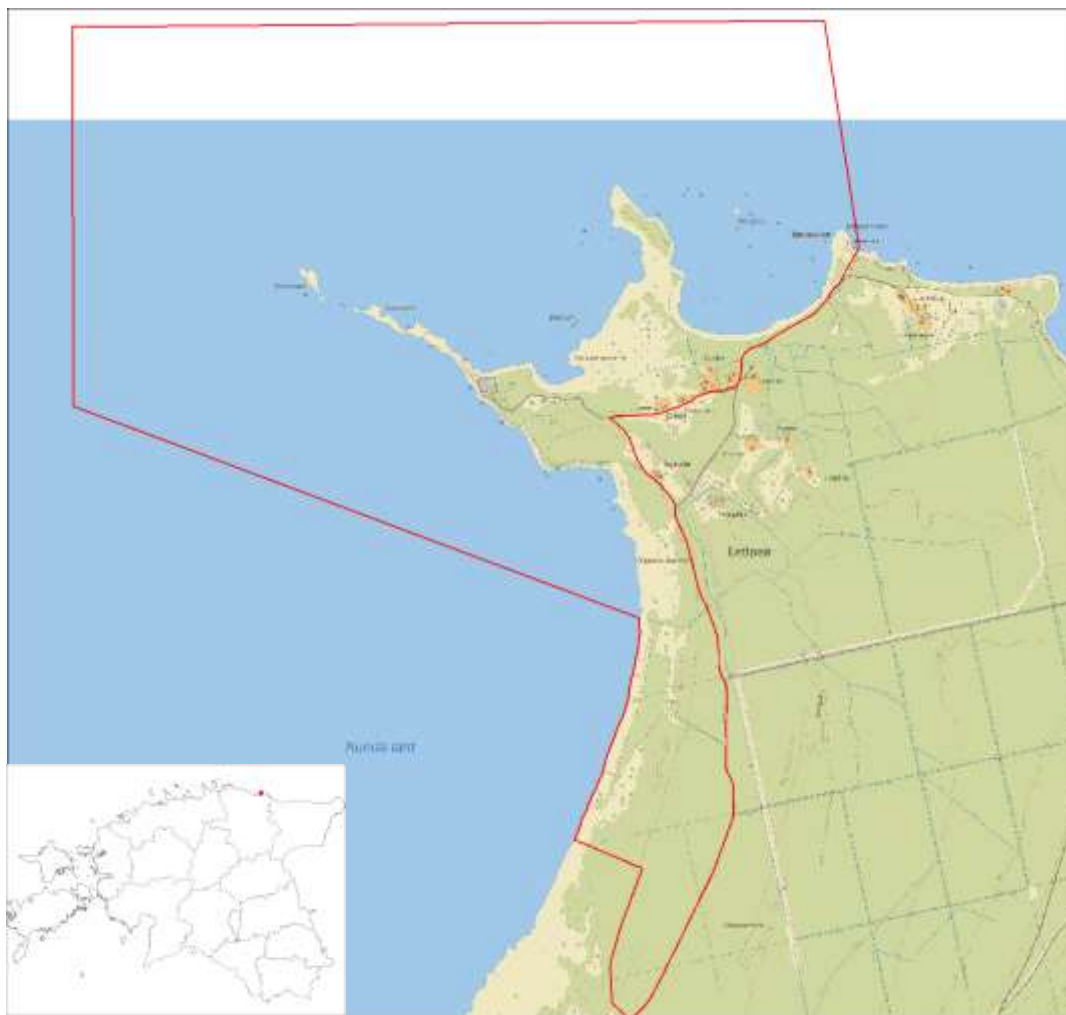
Kaitsekorralduskava koostamisel viidi läbi kaasamiskoosolek, mis toimus 31.10.2012 Viru-Nigula Vallavalitsuses. Kaasamiskoosoleku protokoll on kaitsekorralduskava lisa 3. Vabariigi Valitsus kinnitas Letipea maastikukaitseala kaitse-eeskirja 14.12.2017, eelnevalt toimus kaitse-eeskirja avalik väljapanek 24. oktoobrist kuni 10. novembrini 2016. Kaitse-eeskirja avalik arutelu toimus 21.11.2016 Viru-Nigula Vallavalitsuses, kus arutati muu hulgas läbi kaitsekorralduslikud probleemid.

KAITSEKORRALDUSKAVA ON VALMINUD „RIIKLIKU STRUKTUURIVAHENDITE KASUTAMISE STRATEEGIA 2007-2013” JA SELLEST TULENEVA „ELUKESKKONNA ARENDAMISE RAKENDUSKAVA” PRIORITEETSE SUUNA „SÄÄSTVA KESKKONNAKASUTUSE INFRASTRUKTUURIDE JA TUGISÜSTEEMIDE ARENDAMINE” MEETME „KAITSEKORRALDUSKAVADE JA LIIKIDE TEGEVUSKAVADE KOOSTAMINE LOODUSE MITMEKESISUSE SÄILITAMISEKS” PROGRAMMI ALUSEL EUROOPA REGIONAALARENGU FONDI VAHENDITEST.

1. ÜLDANDMED

1.1. ALA ISELOOMUSTUS

Letipea maastikukaitseala (edaspidi *Letipea MKA*) (KLO1000516) asub Lääne-Virumaal Viru-Nigula vallas Letipea külas, Kunda linn jääb kaitsealast edelasse u 3 km kaugusele. Kaitseala kuulub kogu ulatuses Natura 2000 võrgustikku Letipea loodusalana (EE0060231). Kaitseala pindala on 608,8 ha ning see hõlmab 119,1 ha maismaad ja 489,7 ha mereala (joonis 1).



Joonis 1. Letipea MKA paiknemine. Joonise alus: Eesti põhikaart, Maa-amet 2017.

Letipea MKA territoorium on olnud osaliselt kaitse all alates 1992. aastast, kui Lääne-Viru Maavalitsuse 30. jaanuari 1992. a määrusega nr 29 „Letipea linnustiku kaitseala kohta” moodustati Letipea ornitoloogiline kaitseala. Kaitseala piire ja kaitsekorda on muudetud Vabariigi Valitsuse 30. mai 2000. a määrusega nr 171 ja Vabariigi Valitsuse 14. detsembri 2017. a määrusega nr 180 „Letipea maastikukaitseala kaitse-eeskiri”.

Kaitseala paikneb Põhja-Eesti rannikumaastikul, mida iseloomustab tüüpiline poolavatud

maastikuilme, metsa- ja rannikukooslused ning liigendatud rannajoon. Maastikuliselt on ala tasane, kõrgused jäävad valdavalt vahemikku 1–3 m üle merepinna. Kaitseala kaguosas moodustub rannaastang, mis ulatub kuni 5 m üle merepinna. Madal rannikumeri veest napilt välja ulatuvate laidudega on oluliseks rändepeatus- ja pesitsuspaigaks veelindudele.

Kaitseala kaitse-eesmärk on kaitsta Eesti põhjarannikule iseloomulikke maastikke ja rannaniidukooslusi, olulisi lindude rändepeatus- ja pesitsuspaiku, kaitsealuseid liike, kaitstavaid looduse üksikobjekte Ehalkivi ja Tagaküla Suurkivi. Kaitstakse elupaigatüüpe, mida Euroopa Liidu nõukogu direktiiv 92/43/EMÜ looduslike elupaikade ning loodusliku loomastiku ja taimestiku kaitse kohta (edaspidi nimetatud *loodusdirektiiv*) nimetab I lisas: veealused liivamadalad (1110), laiad madalad lahed (1160), vanad loodusmetsad (9010*) ning soostuvad ja soo-lehtmetsad (9080*). Tärniga (*) tähistatud elupaigatüübid on märgitud esmatähtsate elupaikadena, mille kaitse tagamisel on Euroopa Liidul ja tema liikmesriikidel eriline vastutus.

Vastavalt Vabariigi Valitsuse 5. augusti 2004. a korralduse nr 615 „Euroopa Komisjonile esitatav Natura 2000 võrgustiku alade nimekiri” lisa 1 punkti 2 alapunktile 188 on Natura 2000 võrgustiku loodusalaks esitatud Letipea loodusala. Loodusala kaitse-eesmärgiks on kaitsta loodusdirektiivi elupaigatüüpe veealused liivamadalad (1110), liivased ja mudased pagurannad (1140), laiad madalad lahed (1160), metsastunud luided (2180) ja luidetevahelised niisked nõod (2190), vanad loodusmetsad (9010*) ning soostuvad ja soo-lehtmetsad (9080*).

Letipea loodusala on esimest korda kinnitatud Natura 2000 võrgustiku alaks Euroopa Komisjoni 12. detsembri 2008. a otsusega 2009/94/EÜ, millega võeti vastavalt nõukogu direktiivile 92/43/EMÜ vastu boreaalses biogeograafilises piirkonnas asuvate ühenduse tähtsusega alade teine ajakohastatud loetelu (teatavaks tehtud numbri K(2008) 8046 all, ELT L 043, 13.02.2009, lk 245–392). Viimati ajakohastati boreaalse biogeograafilise piirkonna loodusalade nimekirja Euroopa Komisjoni 26. novembri 2015. a rakendusotsusega (EL) 2015/2371, millega võeti vastu boreaalses biogeograafilises piirkonnas asuvate ühenduse tähtsusega alade loetelu üheksas uuendatud versioon (teatavaks tehtud numbri C(2015) 8214 all, ELT L 338, 23.12.2015, lk 436–467).

Letipea loodusala hõlmab maastikukaitseala mereala ning Laidude ja Letipea sihtkaitsevööndit. Seoses Letipea MKA piiri korrigeerimisega tehakse Euroopa Komisjonile ettepanek ajakohastada Letipea loodusala piire, mille pindala on pärast välispiiri korrigeerimist 530,2 ha ning loodusala suureneb 13,8 ha võrra riigile kuuluval maal. Ettepanek tehakse ka loodusala kaitse-eesmärkide muutmiseks: eesmärkidest arvatakse välja elupaigatüübid liivased ja mudased pagurannad (1140), metsastunud luided (2180) ja luidetevahelised niisked nõod (2190).

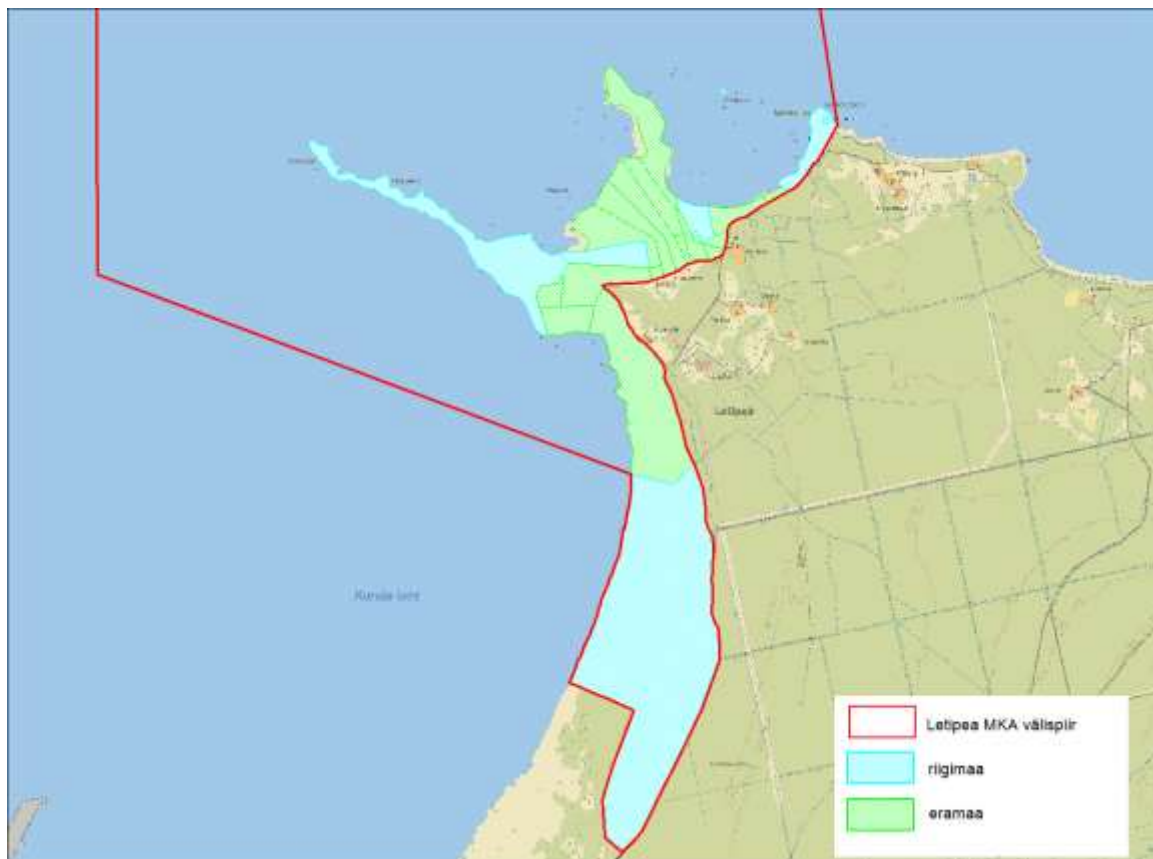
1.2. MAAKASUTUS

Letipea MKA pindala on 608,8 ha, millest mereala moodustab u 80%, mets 11% ja lagedad alad 9%, milleks on rannik koos roostiku ja luidetega ning looduslikud rohumaad ja hoonestatud alad (joonis 2). Kaitsealal on 44,8 ha eramaad ning 74,2 ha riigile kuuluvat maad, millest 11,7 ha on riigikaitsemaa ja 62,5 ha on riigimetsamaa (joonis 3). Alal paikneb mitmeid infrastruktuuri

objekte (elektriõhuliinid, kohalikud teed), lisaks Letipea tuletorn ning Politsei- ja Piirivalveameti õhuseireradar. Kaitseala keskosa läbib maaparandussüsteemi Letipea 2/TTP-544/Kunda eesvool.



Joonis 2. Kõlvikulise jaotuse teemakaart. Joonise alus: Eesti põhikaart, Maa-amet, 2017.



Joonis 3. Maaomand 2017. a juuni seisuga. Joonise alus: Eesti põhikaart, Maa-amet, 2017.

1.3. HUVIGRUPID

- **Keskkonnaamet (KeA)** – kaitseala valitseja. Keskkonnaameti eesmärk on tagada ala kaitse-eesmärgiks olevate väärtuste soodne seisund.
- **Riigimetsa Majandamise Keskus (RMK)** – praktiliste looduskaitsetööde teostaja riigimaadel ja ala külastuse korraldaja kaitseala väärtuste soodsa seisundi säilitamiseks ning tutvustamiseks.
- **Maaomanikud** – on huvitatud maaomandi kasutamisest, korrastatud maastikest, samuti toetusvõimalustest.
- **Kohalik omavalitsus (KOV)** – on huvitatud kaitseala looduväärtuste hoidmisest, kaitsest ja puhkeväärtuse säilimisest ning kasutamisest.
- **Keskkonnainspeksioon (KKI)** – korraldab järelevalvet kaitstavatel loodusobjektidel.
- **Kunda jahindusklubi** – on huvitatud jahilukite populatsioonide majandamisest ja kütimisest.
- **Politsei- ja Piirivalveamet (PPA)** – on huvitatud kaitsealale jääva radari kasutamisest.
- **Kalamehed** – on huvitatud kalastamisest kaitseala mereosal.
- **Ornitoloogid** – on huvitatud kaitseala looduväärtuste hoidmisest ja linnuvaatlustest.

- **Külastajad** – on huvitatud puhta looduskeskkonna säilimisest ja võimalusest kaitsealal vaba aega veeta.

1.4. KAITSEKORD

Letipea MKA kaitsekord on sätestatud kaitse-eeskirjaga (lisa 1), mille kohaselt kuulub maa- ja veeala vastavalt kaitsekorra eripärale ja majandustegevuse piiramise astmele kahte sihtkaitsevööndisse ja ühte piiranguvööndisse (joonis 4).



Joonis 4. Kaitseala tzoneering. Joonise alus: Eesti põhikaart, Maa-amet, 2017.

Vastavalt kehtivale kaitse-eeskirjale on inimestel on lubatud viibida, püüda kala, korjata marju, seeni ja muid metsa kõrvalsaadusi kogu kaitsealal, välja arvatud 1. aprillist kuni 15. juulini lindude pesitsusrahu tagamiseks Laidude sihtkaitsevööndis. Inimeste viibimine häirib pesitsevaid linde, põhjustades poegade hülgamist ja pesitsemise nurjumist. Erisus inimeste viibimisele sihtkaitsevööndis keelatud ajal kehtib kaitseala valitseja nõusolekul teostatavale teadustegevusele, kaitseala kaitse korraldamise ja valitsemisega seotud tegevusele ning järelevalve- ja päästetöödele.

Telkida ja lõket teha tohib õuemaal. Samuti kohas, mis on kaitseala valitseja nõusolekul selleks ette valmistatud ja tähistatud – selliseid kohti praegu kaitsealal ei ole. Reguleerimata telkimine ja lõkke tegemine seavad ohtu kaitseväärtuste säilimise: suureneb negatiivne mõju kooslustele, pesitsevatele lindudele ja kaitsealustele liikidele (häirimine, tallamine, prahistamine, ebaseaduslikud lõkkekohad, puuderaie lõkke tegemise eesmärgil jne). Õuemaal telkimisel ja lõkke tegemisel tuleb arvestada keskkonnaseadustiku üldosa seaduse §-des 35 ja 36 sätestatud, mis käsitleb telkimist ja lõkke tegemist võõral maal.

Sõiduki ja maastikusõidukiga on lubatud sõita kaitseala teedel, jalgrattaga ka radadel. Sõiduki ja maastikusõidukiga sõitmine väljaspool teid on lubatud järelevalve- ja päästetöödel, kaitseala valitsemise ja kaitse korraldamisega seotud tegevusel, kaitseala valitseja nõusolekul teostataval teadustegevusel ning kaitse-eeskirjaga lubatud töödel, sh piiranguvööndis kaitse- ja liinirajatiste hooldustöödel ning põllu- ja metsamajandustöödel. Kaitseala vetel on lubatud ujuvvahendiga sõitmine ja kalapüük, välja arvatud Laidude sihtkaitsevööndis liikumiskeelu ajal. Lubatud on jahipidamine, välja arvatud linnujaht. Letipea MKA on oluline lindude rändepeatus- ja pesitsusala ning üheks peamiseks kaitse-eesmärgiks on linnustiku kaitse. Linnujaht põhjustaks liiga suurt häiringut rändeks valmistuvatele ja rändel peatuvatele liikidele.

Kaitsealal on rohkem kui 50 osalejaga rahvaürituse korraldamiseks ette valmistamata kohas vajalik kaitseala valitseja nõusolek, väiksema osalejate arvuga ürituste korraldamiseks pole kaitseala valitseja nõusolekut vaja. Piiranguvööndis ettevalmistatud kohas, nt õuealad ja teed, rahvaürituse korraldamisele piirarvu seatud ei ole.

Sihtkaitsevöönd on kaitseala osa seal väljakujunenud looduslike koosluste säilitamiseks ja liikide ja nende elupaikade kaitseks. Kaitsealal on kaks sihtkaitsevööndit. Laidude sihtkaitsevööndi kaitse-eesmärk on laidude ökosüsteemide kaitse loodusliku protsessina ning lindude rändepeatus- ja pesitsuspaikade kaitse. Kaitseala laiud on pesitsuspaikadena esmatähtsad mere- ja rannikulindudele, nagu sinikael-part, kormoran, merisk, liivatüll, kalakajakas, hõbekajakas, randtiir ja kümnokk-luik. Lindude häirimatu pesitsemise ajalise liikumispiirangu abil saab tagada üksnes sihtkaitsevööndi kaitsekorraga. Läbirändepeatusena on laiud olulised kümnokk-luigele, rääkspardile, sinikael-pardile, rägapardile, tuttvardile, tõmmuvaerale, sõtkale ja tuttpütile.

Letipea sihtkaitsevööndi kaitse-eesmärk on metsaelupaigatüüpide kaitse, looduse mitmekesisuse ja maastikuilme säilitamine ning kaitsealuste liikide elupaikade kaitse. Vööndi olulisimaks väärtuseks on metsaelupaigatüübid vanad loodusemetsad ning soostuvad- ja soolehtmetsad.

Sihtkaitsevööndi režiim on vajalik kaitseala metsamaastiku ja vana metsaga seotud liikide elupaikade säilimiseks.

Sihtkaitsevööndis on keelatud majandustegevus ja loodusvarade kasutamine. Kaitseala valitseja nõusolekul on lubatud kaitsealuste liikide elutingimuste säilitamiseks vajalik tegevus. Suur käopõll on Eestis tavaline käpaline, keda võib leida nii päikesepaistelilt niitudelt kui ka varjulisematest metsadest. Sihtkaitsevööndis, kus liik kasvab, võib vajalikuks osutada puurinde ja võsa harvendamine taimede kasvu- ja valgustingimuste parandamiseks. Kaitseala valitseja nõusolekul on lubatud ka rajatiste (nt infotahvli) püstitamine kaitseala tarbeks ja olemasolevate rajatiste hooldustööd.

Letipea piiranguvööndi kaitse-eesmärk on looduse mitmekesisuse ja maastikuilme säilitamine, rannaniidukoosluste ning lindude pesitsemis- ja rändeageste koondumispaike kaitse. Piiranguvööndis on lubatud looduskaitseõuetega kooskõlas olev majandustegevus kaitseala valitseja nõusolekul: ehitise püstitamine, roo varumine külmumata pinnasel, tehiseveekogude veetaseme ja kaldajoone muutmine ning rannajoone muutmine lautrikohtade ehitamisel. Lubatud on turberaie langi suurusega kuni kaks hektarit, raiete tegemisel tuleb säilitada koosluse looduslik tasakaal ning liigiline ja vanuseline mitmekesisus. Kasvama tuleb jätta eri liiki ja eri vanusega puud (eriti laialehiseid) ning alles tuleb jätta surnud jalalseisvad puud, mis on sobivad elu- ja toitumispaigad mitmetele liikidele. Puidu kokku- ja väljavedu külmumata pinnaselt on keelatud, kuid juhul, kui pinnas võimaldab, võib kaitseala valitseja seda lubada.

Poollooduslike koosluste esinemisaladel on nende ilme ja liigikoosseisu säilimise tagamiseks vajalik heina ja roo niitmine ja/või loomade karjatamine ning puu- ja põõsarinde kujundamine.

Piiranguvööndis on keelatud uue maaparandussüsteemide rajamine, maavara kaevandamine, puhtpuistute kujundamine ja energiapuistute rajamine, biotsiidi, taimekaitsevahendi ja väetiste kasutamine, välja arvatud õue- ja põllumaal.

1.5. UURITUS

1.5.1 LÄBIVIIDUD INVENTUURID JA UURINGUD

Kaitsealal esinevatest kaitsealustest taimeliikidest on III kaitsekategooria liike suurt käopõlle (*Listera ovata*) esmakordselt kaardistatud 1994. a R. Pajula ja E. Püssa poolt ning randseahernest (*Lathyrus japonicus*) 1996. a E. Leibaku poolt.

III kaitsekategooria taimeliiki pruunikat pesajuurt (*Neottia nidus-avis*) registreeriti kaitsekorralduskava koostamisel tehtud välitöödel ning Keskkonnaameti poolsetel välitöödel 2012. a. Samaaegselt kaardistati ka III kaitsekategooria sammaltaime sulgja õhiku (*Neckera pennata*) esinemine. Täiendavad välitööd taimeliikide kaardistamiseks tehti Keskkonnaameti töötajate Katrin Jürgensi ja Imbi Metsa poolt 2017. a juulis.

Eestimaa Looduse Fondi (ELF) märgalade inventuuri raames 1997. a inventeeriti ala rannaroostikku.

Poollooduslikud kooslused on inventeeritud 2000. a kaitseala põhjaosas Pärandkoosluste Kaitse Ühingu (PKÜ) poolt (inventeerijad B. Holm, M. Erit) ning 2006. a kaitseala kesk- ja lõunaosas (inventeerijad T. Kukk, R. Kalamees).

Kaitseala Natura elupaigad on valdavalt inventeeritud 2001. a Natura inventuuri raames Tartu Ülikooli Ökoloogia ja Maateaduste Instituudi poolt. Mereelupaiku on täiendavalt inventeeritud 2004. a mereelupaikade inventuuri raames Eesti Mereinstituudi (inventeerija G. Martin) poolt.

2008. a on Uudo Timmi poolt koostatud ekspertarvamus Letipea maastikukaitseala kaitseeskirja eelnõule. Antud töö raames täpsustati muuhulgas ka kaitsealuste taimeliikide levikut kaitsealal. Käesoleva kaitsekorralduskava koostamise eeltööna inventeeriti kaitseala linnustikku 2009. a OÜ Händkakk (teostaja A. Nurmla ja T. Evestus) poolt töö „Letipea maastikukaitseala ja Toolse looduskaitseala linnustik” raames. Uuringu alusel esineb kaitsealal 65 liiki linde, neist enamik on haudelinnud.

Loodusdirektiivide elupaikade inventuur teostati 2015. a OÜ Metsaruum poolt (inventeeris Marje Talvis). Kaitseala metsakoosluste kohta on metsaregistris olemas takseerandmed, inventeerimine on valdavalt teostatud 2011. a, osaliselt ka 2017. a RMK poolt. Takseerandmed võimaldavad täpsustada metsaelupaigatüüpide esinemist kaitseala lõunaosas. Suurem osa kaitseala metsamaast jääb riigimaale.

1.5.2 RIIKLIK SEIRE

Keskkonnaregistri andmetel jääb kaitseala põhjaosa rannaniidule Letipea seireala (SJA4916000). Seirealal teostatakse ohustatud taimekoosluste (Natura 2000 kooslused) seiret. Riiklikes seirearuannetes leidub ala seire kohta andmeid ainult aastast 2006. Aruandes on leitud, et elupaigatüüpide kaardile märgitud alast on osa tegelikkuses liivaluude ja kadastik. Rannaniidu osa on kinni kasvanud pilliroo, jäneskastiku ja osaliselt ka pajuga. Karjatamine on alal lõppenud ilmselt u 10 aastat tagasi ning seireaegsel kujul ei vasta Letipea rannaniit Natura elupaigatüübi 1630 nõuetele.

Kaitseala põhjaosas toimub nahkhiirte seire (SJA8495000). Letipea rannaala jääb Kalvi-Vainupea rannikuliini, millel teostatakse nahkhiirte suve lõpu (rändeaegset) seiret. Seiret tehakse iga-aastaselt, kuid seiresse kaasatud seirepunktid liinil varieeruvad aastate lõikes. Seoses nahkhiirte seiremetoodika muutumisega võib muutuda ka seirepunktis seire teostamine või selle sagedus. Nahkhiirte arvukus uuringupunktis on olnud madal: 2009. a registreeriti 15 minuti jooksul kahe põhja-nahkhiire (*Eptesicus nilssonii*) ja ühe pargi-nahkhiire (*Pipistrellus nathusii*) möödalend, 2008. a registreeriti ühe veelendlase (*Myotis daubentoni*) möödalend ja 2007. a möödalennul kolm põhja-nahkhiirt, viis pargi-nahkhiirt, kolm pargi-nahkhiirt või kääbus-nahkhiirt (*Pipistrellus pipistrellus*) ja üks tiigilendlane (*Myotis dasycneme*).

Kaitseala jääb Kunda röövlindude riikliku seire alasse (SJA6376000). Röövlindude seire eesmärgiks on kolme linnuseltsi – haukaliste, pistrikuliste ja kakuliste seisundi jälgimine. Teadaolevatel andmetel (vaatleja Rander Türkkel) pesitses kaitsealal 2016. ja 2017. a edukalt

kodukakk vastavalt nelja pojaga ja kahe pojaga. Kaitseala läheduses on I kaitsekategooria merikotka (*Haliaeetus albicilla*) pesitsuspaigad ning ala kattub selle liigi toitumisalaga.

Rannikul asuva kaitsealana jääb ala kesktalviste veelinnuloenduste seireruutu Gb03 (SJB0402000). Kesktalviseid veelinnuloendusi viiakse läbi igal talvel ja selleks kasutatakse ankeete, mis saadetakse vaatlejatele. Rohkemaarvulised talvitujad on aulid, kühmnokk-luiged ja sõtkad.

Kaitsealast läände jääva Kunda lahe kirdeosa kattub kaitsealaga. Riikliku keskkonnaseire programmi raames toimub meres ohtlike ainete seire (seireala SJA7217000), üks selle seire mõõtepunkte (SJA72170049) asub Kunda lahes. TÜ Eesti Mereinstituudi poolt 2015. a koostatud seirearuande järgi analüüsiti raskemetallide (kaadmium, elavhõbe, plii, vask, tsink, nikkel) ja orgaaniliste saasteainete sisaldust räimes ja ahvenas. Lisaks on proovides alates 2010. a-st analüüsitud kümne ohtliku aine sisaldust (heksaklorobutadien, heptakloor, heptakloorepoksiid, isodriin, isobensaan, endriin, alpha-endosulfaan, dieldriin, aldriin ja pentaklorobenseen). Proovid koguti Soome ja Liivi lahest ning Väinamerest. Kokkuvõttes oli koondhinnangu järgi enamiku määratud ohtlike ainete sisaldus Soome lahe räimes madalam võrreldes Liivi lahe kaladega. Heptakloori ja heptakloorepoksiidi ning elavhõbeda sisalduse alusel ahvenas on kõigi Eesti rannikumeres piiritletud pinnaveekogumite keemiline seisund halb.

1.5.3 INVENTUURIDE JA UURINGUTE VAJADUS

Kaitseala jääb Kunda röövlinnuruutu, kus on toimunud riikliku seire raames röövlindude seire. Seiret tuleb jätkata. Seiret viiakse läbi vastavalt riiklikule seireprogrammile. Seire meetodiks on pesitsevate kulliliste ja kakuliste territooriumite kaardistamine ning pesitusedukuse kontroll.

Enne iga uue kaitsekorraldusliku perioodi algust on vajalik kaitsemeetmete kontrolliks ja uute ettepanekute tegemiseks läbi viia laidude haudelinnustiku inventuur. Inventuuri meetodiks on pesade ja munade või poegade loendamine ning vanalindude arvukuse hindamine.

Elupaigatüüpide osas tuleb teostada kava vahehindamise raames ülevaatus seisundimuudatuste määramiseks. Tegevus annab võimalusi antud elupaigatüüpide kaitset paremini korraldada.

2. VÄÄRTUSED JA KAITSE-EESMÄRGID

2.1. ELUSTIK

Kaitseala on eriilmeliste koosluste tõttu liigirikas ning oluline eeskätt lindude pesitsus-, peatus- ja toitumisalana. Esineb ka mitmete kaitsealuste taimeliikide kasvukohti, Letipea tuletornist läänes, Ehalkivi lähedal ja Ulluneemel kasvab rohkelt rand-seahernest. Letipea metsaalal on registreeritud suure käopõlle, vööthuul-sõrmkäpa, pruunika pesajuure ja sulgja õhiku esinduslikud kasvukohad. Kaitseala teiste elustikurühmade kohta ülepinnalised uuringu- ja vaatlusandmed puuduvad. Vähesel määral on riikliku seire raames uuritud nahkhiirte suve lõpu (rändeaegset) liikumist. Seirearuannete põhjal on Letipeal rändeagestel möödalenudel registreeritud põhja-nahkhiirt, pargi-nahkhiirt, veelendlast ja tiigilendlast. Jahinduslike andmete ja tegevusjälgede alusel on alal tõenäoline imetajatest metskitse, metssea, põdra, hundi, rebase, kähriku, halljänese ning mitmete pisiimetajate esinemine. Jahindusstatistika 2017–2018 kohaselt oli Kunda jahinduspiirkonnas metssigade arvukuseks 15 isendit, kellest kütiti kümme looma. Metssigade arvukus on küll langenud, kuid edaspidist protsessi ei saa käesoleval ajal prognoosida.

2.1.1. LINNUD

Letipea MKA kaitse-eesmärgiks on kaitsta olulisi lindude rändepeatus- ja pesitsuspaiku. Ala ei kuulu Natura võrgustiku linnualade ega Euroopa esmatähtsate linnualade (IBA alad) hulka. Kaitsealal registreeritud 65 linnuliigist enamik on ka siinsed haudelinnud. Kaitseala linnustiku inventuur teostati 2009. a Händkakk OÜ poolt. Inventuuriga oli hõlmatud sügisränne ning pesitsusperiood. Lindude talvitumist on piirkonnas uuritud riikliku seire raames teostatavate keskjalviste veelinnuloenduste raames. Veelinnuloenduse ruutu on arvatud Kunda laht laiemalt. Seega annavad loendusandmed ülevaate kogu piirkonna talvisest linnustiku koosseisust ja arvukusest, mitte ainult Letipea maastikukaitseala linnustikust. Rohkemaarvulised talvitujad on aulid, kühnokk-luiged ja sõtkad.

2016. ja 2017. a eElurikkuse andmebaasi kantud kõige suurema arvuga korruga loendatud linnuliikide isendid Letipea külas on roo-loorkull (2), hõbehaigur (2), kaelus-turteltuvi (2), väiketüll (2), öösorr (2), merikotkas (3), luitsnokk-part (4), soopart (4), vihitaja (4), hallhaigur (6), rohukoskel (6), tuttpütt (9), suitsupääsuke (10), rääkspart (10), hahk (11), mustvaeras (12), jääkoskel (15), tõmmuvaeras (15), ristpart (16), piilpart (16), jõgitiir (21), kuuse-käbilind (21), väikeluik (24), tuttvart (30), naerukajakas (30), kormoran (31), aul (45), rohukoskel (75), kalakajakas (127), kühnokk-luik (134), sinikael-part (180), viupart (180), sõtkas (313).

2.1.1.1. RÄNDLINNUD

Letipea maastikukaitseala on oluline lindude rändeagekse peatumispaigana. Läbirändavate veelindudele on oluline kogu Kunda lahe akvatoorium koos seal paiknevate laidudega.

Kogu rändeperioodi hõlmavaid püsivaatlusi pole alal teadaolevalt tehtud, kuid 2009. a tehtud loendustulemuse põhjal oli arvukaimaks liigiks valgepõsk-lagle u 1500 isendiga; järgnesid 500–1000 isendiga tuttvart, suur-laukhani, viupart, sinikael- part ja lauk (Händkakk OÜ, 2009).

2009. a linnustiku inventuuri ajal viidi Kunda lahe ääres veelindude rändekogumite hindamist läbi vaid sügise rände kõrgperioodil. Seega ei hõlmatud uuringusse kevadrännet. Varasemate hinnangute põhjal on Kunda laht oluline rändepeatuspaik rabahanele, kümnokk-luigele, suur-laukhanele, hallhanele, rääkspardile ja soopardile (Kuus, 2003). Sügisel peatuvad raba- ja suur-laukhaned meil ebaregulaarselt ja kuna varasemad hinnangud on antud kevad- ja sügisrände põhjal, siis on raske anda hinnangut rändekogumite muutuste kohta. Sellele vaatamata on märgata trendi, et järjest rohkem peatub Kunda lahes valgepõsk-laglesid, hanede, kümnokk-luikede ja partide arvukus pole oluliselt muutunud (Händkakk OÜ, 2009).

Kunda lahes peatub kevadrände ajal 60–200 väikeluuke ja seetõttu on antud paik Eesti kontekstis tähtis väikeluukede kevadine rändepeatuspaik. Sügisrände ajal peatub lahel vaid kuni 50 lindu ja seega on ala pigem piirkondliku tähtsusega peatuspaik. Laululuige jaoks on tegu nii kevad- kui sügisrände ajal piirkondliku tähtsusega peatuspaigaga. Laululuiki peatub Kunda lahel sügisrändel 25–100 isendit (Luigujõe, 2007).

Kaitse-eesmärk

- Pikaajaline kaitse-eesmärk: rändel toitumiseks ja puhkamiseks peatuvale loendusandmetel viiele arvukamale liigile on peatuspaik jätkuvalt kasutusel ja arvukuse trend on stabiilne.
- Kaitsekorraldusperioodi kaitse-eesmärk: rändel toitumiseks ja puhkamiseks peatuvale 2009. a loendusandmetel viiele arvukamale liigile on peatuspaik jätkuvalt kasutusel ja arvukuse trend on stabiilne.

Mõjutegurid ja meetmed

+ Kaitsealal on keelatud linnujaht.

– Mere saastumine. Kaitsealast u 3 km kaugusele edelasse jääb Kunda sadam, mis on oluline regionaalne kaubasadam. Kuigi sadamas lossitavateks peamiseks kaupadeks on ümarpuut ja ehitusmaterjal, on mere saastatuse oht kõrge.

Meede: Ei ole võimalik lahendada kaitsekorralduskava raames kohalike kaitsemeetmetega. Vajalik on valmisolek reostustõrjeks.

– Kalapüük. Lindude hukkamist põhjustab erinevatest kalapüügiviisidest püük võrkudega. Kõige ohtlikumateks peetakse monofilament-võrke (nn kapronvõrgud), mis on tänapäeval ka Eesti kalurite poolt eelistatuid. Häirivaks mõjuks lindudele on ka harrastuskalapüük, mille puhul viibitakse kalavetel. 2009. a linnustiku uuringu välitööde käigus ei tuvastatud lindude hukkamist kalavõrkudes (Händkakk OÜ, 2009).

Meede: Kuna kaitsealal on kalapüük lubatud, tuleb teostada järelevalvet õigusaktide nõuete täitmise osas kalapüügil.

2.1.1.2. HAUDELINNUD

2009. a linnustiku uuringu andmetel esineb alal 8 kaitsealust linnuliiki, sh liivatüll (*Charadrius hiaticula*) on määratud kindlaks pesitsejaks (Händkakk OÜ, 2009). Juhuvaatlustel põhinevaid

vaatlusandmeid kaitseala linnustiku osas on eElurikkuse andmebaasi kantud vaatlusandmed 2012. a juunikuust (vaatleja K. Lauk). Vaatlusel määrati naerukajaka (30 paari), kormorani (16 isendit), kalakajaka (4 paari), randtiiru (üks paar), tuttvardi (5 paari), hallhaigru (kolm isendit), kühmnokk-luige (üks isend), öösorri (üks paar) esinemine.

Keskkonnaregistrisse on alal kantud ainult üks III kategooria linnuliik – rukkirääk (*Crex crex*). Viimased kinnitatud liigi vaatlusandmed pärinevad 1996. a ning 2009. a linnustiku uuringuga ja täiendava vaatlusega 2017. a, kuid liigi esinemist ei tuvastatud (EELIS, 2017). Arvestades, et Letipea rannaniit on olnud pikalt hooldamata, on rukkiräägu jaoks elupaik ebasoodsas seisundis. Mere- ja rannikulindude pesitsuspaikadena on esmatähtsad laiud, millest suuremad on Munasaar ja Roogsaared. Kaitsestaatusega linnuliikide ülevaade on esitatud tabelis 1.

Tabel 1. Kaitseala kaitsestaatusega linnuliikide nimistu vastavalt 2009. a linnustiku uuringule. Esinemisstaatus: kindel pesitseja (KP), tõenäoline pesitseja (TP), läbirändaja (LR). Arvukus: +++ liik on arvukas või massiline esineja; ++ liik on tavaline esineja; + liik on haruldane esineja. Alus: Händkakk OÜ 2009

Linnuliik	Esinemisstaatus	Arvukuse hinnang	Kaitsestaatus
Tõmmuvaeras	LR	+	III kat
Raudkull	TP	+	III kat
Liivatüll	KP	++	III kat
Randtiir	KP	+++	III kat; LD I LISA
Öösorr	TP	1 paar	III kat; LD I LISA
Suitsupääsuke	TP	+	III kat
Hänilane	TP	+	III kat
Hoburästas	TP	+	III kat
Punaselg-õgija	TP	2–5 paari	III kat; LD I LISA

Lisaks alal kohatud liikidele tuuakse linnustiku uuringus kaitsekorralduslikult oluliste liikidena välja kassikakk ja merikotkas.

Kassikakk (*Bubo bubo*) on I kaitsekategooriasse kuuluv linnuliik, kelle arvukus on nii Euroopas kui ka Eestis viimastel aastatel tugevalt langenud. Eestis on arvukus langenud u 60–120 paarile (Elts, 2009), mistõttu on vaja säilitada kõikide teadaolevate kassikaku territooriumite soodne seisund. Peamised ohutegurid kassikaku asurkonna vähenemisele on pesitsusaegne häirimine, metsamajanduse mõju pesapaikadele ja saagialade degradeerumine. Letipea maastikukaitsealal on peamiseks ohuteguriks pesitsusaegne häirimine. Kaitseala on olnud varasemalt üks teadaolev kassikaku territoorium, kuid 2009. a suvel kassikaku pesitsemist ei tuvastatud. Teadaolevate andmete järgi on pesapaik juba aastaid asustamata (Händkakk OÜ, 2009).

Merikotkas (*Haliaeetus albicilla*) on I kaitsekategooriasse kuuluv linnuliik. Eestis on merikotka arvukuseks 150–170 paari (Elts, 2009). Peamisteks ohuteguriteks, mis võivad tulevikus merikotka arvukust vähendada, peetakse meil pesapuude nappust ning üha suurenevat pesitsusaegset häirimist (Volke, 1997). Kaitseala läheduses asub kaks merikotka teadaolevat

pesapaika ning kaitseala on nendele paaridele oluline toitumisala. Praegu ei esine kaitsealal merikotkale märkimisväärseid ohutegureid.

Kaitse-eesmärk

- Pikaajaline kaitse-eesmärk: haudelinnustiku poolt on pesitsuspaigad jätkuvalt kasutusel ja liikide arvukuse trend on stabiilne.
- Kaitsekorraldusperioodi kaitse-eesmärk: haudelinnustiku poolt on pesitsuspaigad jätkuvalt kasutusel ja liikide arvukuse trend on 2009. a loendusandmete põhjal stabiilne. Laidude haudelinnustiku koosseisu ja arvukuse täpsustamine.

Mõjutegurid ja meetmed

+ Kaitsealal on keelatud linnujaht.

– Puudub ülevaade laidude haudelinnustikust.

Meede: Vajalik on laidudel pesitsejate arvukuse hindamine. Inventuuri meetodiks on pesade ja munade või poegade loendamine ning vanalindude arvukuse hindamine.

– Mere saastumine. Kaitsealast 3 km kaugusele edelasse jääb Kunda sadam, mis on oluline regionaalne kaubasadam. Kuigi sadamas lossitavateks peamisteks kaupadeks on ümarpuut ja ehitusmaterjal, on mere saastatuse oht kõrge.

Meede: Ei ole võimalik lahendada kaitsekorralduskava raames kohalike kaitsemeetmetega. Vajalik on reostustõrjeks valmisolek.

– Kalapüük. Lindude hukkumist põhjustab erinevatest kalapüügiviisidest püük võrkudega. Kõige ohtlikumateks peetakse monofilament-võrke (nn kapronvõrgud), mis on tänapäeval ka Eesti kalurite poolt eelistatuimad. Häirivaks mõjaks lindudele on ka harrastuskalapüük, mille puhul viibitakse kalavetel. 2009. a linnustiku uuringu välitööde käigus ei tuvastatud lindude hukkumist kalavõrkudes (Händkakk OÜ, 2009).

Meede: Kuna kaitsealal on kalapüük lubatud, tuleb teostada järelevalvet õigusaktide nõuete täitmise osas kalapüügil.

– Rannaniitude võsastumine ja roostumine ning sellest tulenev elupaikade kvaliteedi langus.

Meede: Rannaniitude säilimiseks on vajalik nende taastamine roo niitmise ja võsa eemaldamisega ning seejärel karjatamine vastavalt rannaniitude hoolduskavas toodud põhimõtetele koormusega 0,4–1,3 loomühikut/ha või niitmine (Lotman, 2009–2011). Karjatamisest tuleb hoiduda pesitsusperioodi alguses, et vältida pesade tallamist.

– Pisikiskjate ning metssigade võimalik kõrge arvukus piirkonnas.

Meede: Kaitsealal on lubatud jahipidamine, välja arvatud linnujaht. Jaht väikekiskjatele ja metssigadele võib olla vajalik kaitstavate linnuliikide seisukohalt.

– Pesitsusaegne häirimine.

Meede: Laidude sihtkaitsevööndis on kehtestatud liikumiskiirang 1. aprillist 15. juulini, millega on tagatud lindude häirimatu pesitsemine.

Meede: Küllastajate teadlikkuse tõstmine. Kaitsealale paigaldatavatele infotahvlitele lisatakse kaitsealuseid liike ja nende ohutegureid puudutav info.

2.1.2 TAIMED JA SAMBLAD

Kaitsealustest taimeliikidest esineb kaitseala mitmetes piirkondades rand-seahernest (*Lathyrus japonicus*). Letipea lõunaosa metsa-alal on registreeritud suure käopõlle (*Listera ovata*), vööthuul-sõrmkäpa (*Dactylorhiza fuchsii*), pruunika pesajuure (*Neottia nidus-avis*) ja sulgja õhiku (*Neckera pennata*) kasvukohad. Välitööde käigus 2017. a juulis Keskkonnaameti töötajate Katrin Jürgensi ja Imbi Metsa poolt kaardistati kaks aas-karukella (*Pulsatilla pratensis*) leiukohta 30 isendiga (EELIS, 2017).

Rand-seaherne kasvukohad on esmakordselt registreeritud 1996. a E. Leibaku poolt. Keskkonnaregistrisse on kantud kasvukohana Ulluneeme ümbruses 6,6 ha suurune ala. 2012. a vaatlusandmete alusel esineb liiki rohkelt pea kogu Letipea rannaalal (Letipea tuletornist läänes, Ehalkivi lähedal, Ulluneemel). Täiendavad välitööd taimeliikide kaardistamiseks tehti Keskkonnaameti töötajate Katrin Jürgensi ja Imbi Metsa poolt 2017. a juulis.

Suurt käopõlle on alal esmakordselt kaardistanud 1994. a R. Pajula ja E. Püssa (EELIS, 2012). Liigi esinemist on 2008. a vaatlusega kinnitatud ka U. Timm. 2015. a loendas A. Tull alal 53 taime (EELIS, 2017). Liigi kasvukoht jääb kaitseala lõunaossa vanade loodumetsade esinemisalale ning hõlmab 6,3 ha. Välitööde käigus 2017. a juulis Keskkonnaameti töötajate Katrin Jürgensi ja Imbi Metsa poolt liigi kasvukohta tervenisti läbi ei käidud, kuid leiukoha piiri laiendati ida suunas, kus loendati 12 generatiivset taime.

Vööthuul-sõrmkäppa on registreeritud keskkonnaregistris 2012. a kaitsekorralduskava koostamise välitöödel, 2015. a loendas A. Tull 568 taime ning 2016. a 610 taime Letipea külla viiva teega piirneval alal (EELIS, 2017). Liigi kasvukoht jääb kaitseala lõunaossa u 3,2 ha-le. Välitööde käigus 2017. a juulis kaardistati Keskkonnaameti töötajate Katrin Jürgensi ja Imbi Metsa poolt kordusvaatlusena kogumikena hinnanguliselt 120 generatiivset taime.

Pruunika pesajuure ulatuslik kasvukoht kaardistati Keskkonnaameti välitöödel 2012. a kaitseala lõunaosa vanade loodumetsade alal. Vaatlusel loendati 115 generatiivset võsu. Ortofoto ja metsaregistri järgi piiritletud elupaigalaigul võib hinnanguliselt esineda u 300 generatiivset võsu. Taime esineb 6,4 ha suurusel alal hajusalt kogumikena. 2016. a on leiukohapolügooni kaitseala lõunaosas kinnistanud ka A. Tull. Kasvukoha seisund on hea (EELIS, 2017). Välitööde käigus 2017. a juulis loendati Keskkonnaameti töötajate Katrin Jürgensi ja Imbi Metsa poolt uuel leiukohal pruunika pesajuure 82 võsu.

Kaitsealustest sammaldest esineb kaitsealal sulgjat õhikut (*Neckera pennata*). Sulgja õhiku kasvukoht kaardistati Keskkonnaameti töötajate poolt 2012. a kaitseala lõunaosa vanade loodumetsade 6,2 ha suurusel alal. Liiki esineb hajusalt, kuid kohati ohtralt. Substraadina kasvab sammal valdavalt sanglepal ja haaval aga ka kasel, männil ja noortel kuuskedel. Liik võib olla piirkonnas laiemalt levinud. Kasvukoha seisund on hea (EELIS, 2017).

Kõik eespool nimetatud taime- ja samblaliigid kuuluvad III kaitsekategooriasse ning ei ole seatud kaitseala kaitse-eesmärkideks. Liike on võimalik kaitsta läbi elupaikade kaitse.

Kaitse-eesmärk

- Pikaajaline kaitse-eesmärk: Kaitstavate taime- ja samblaliikide leidumine kaitsealal ja nende kasvukohtade seisund on soodne. Rand-seahernes 6,6 ha-l, suur käöpõll 6,3 ha-l, vööthuul-sõrmkäpp 3,2 ha-l, pruunikas pesajuur 6,4 ha-l, sulgjas õhik 6,2 ha-l.
- Kaitsekorraldusperioodi kaitse-eesmärk: Kaitstavate taime- ja samblaliikide leidumine kaitsealal ja nende kasvukohtade seisund on soodne. Rand-seahernes 6,6 ha-l, suur käöpõll 6,3 ha-l, vööthuul-sõrmkäpp 3,2 ha-l, pruunikas pesajuur 6,4 ha-l, sulgjas õhik 6,2 ha-l.

Mõjutegurid ja meetmed

- + Käpaliste, pruunika pesajuure ja sulgja õhiku kasvukohad paiknevad sihtkaitsevööndis ning on kantud Keskkonnaregistrisse.
- Külastuskoormuse suurenemine, mis võib kaasa tuua tallamise ja taimede noppimise.
Meede: Külastuskorralduslikke rajatise ei planeerita metsakasvukohtades kasvavate kaitsealuste liikide leiukohtadesse.
Meede: Külastajate teadlikkuse tõstmine. Kaitsealale paigaldatavatele infotahvlitele lisatakse kaitsealuseid taimi ja nende ohutegureid puudutav info.

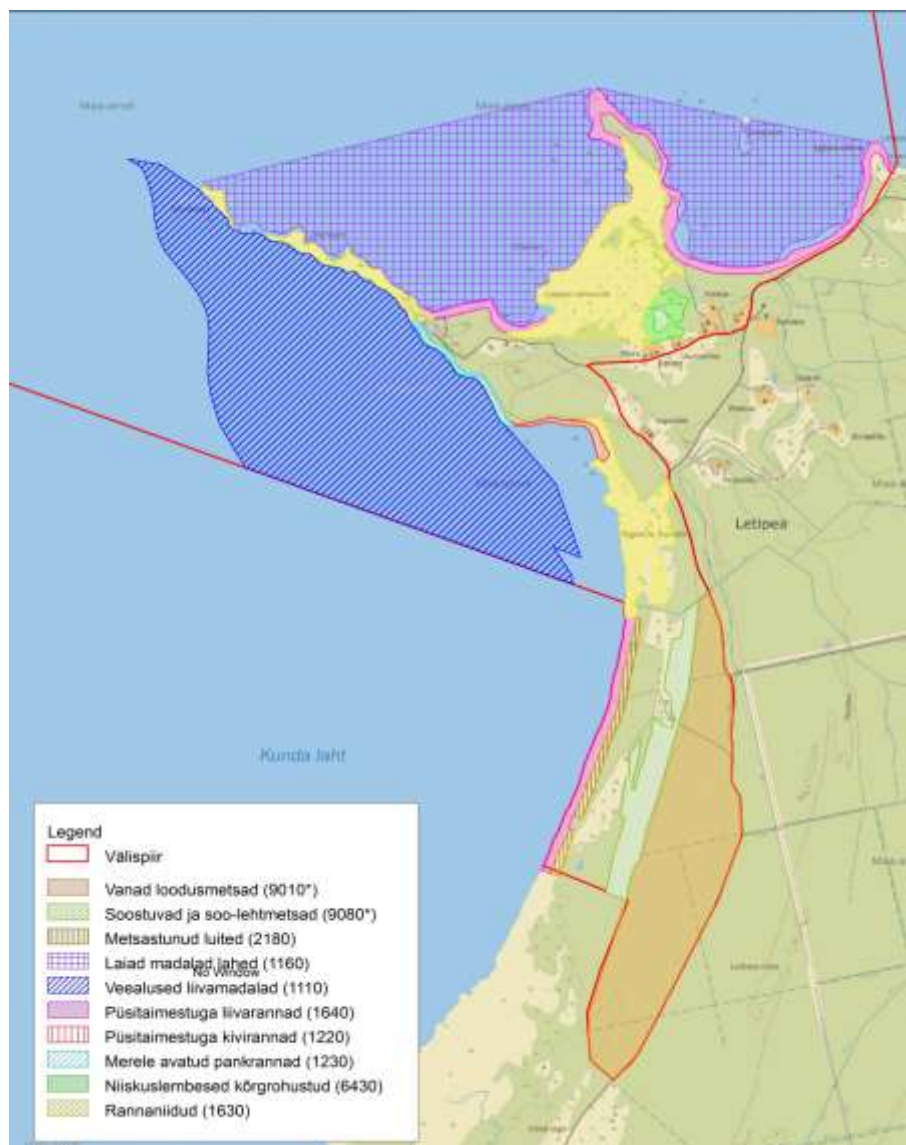
2.2. KOOSLUSED

Letipea MKA kaitse-eesmärgiks on loodusdirektiivi elupaigatüüpide veealused liivamadalad (1110), laiad madalad lahed (1160), vanad looduspõõsad (9010*) ja soostuvad ja soo-lehtmetsad (9080*) kaitse.

Letipea loodusala kaitse-eesmärgiks on veealused liivamadalad (1110), liivased ja mudased pagurannad (1140), laiad madalad lahed (1160), metsastunud luided (2180), luidetevahelised niisked nõod (2190), vanad looduspõõsad (9010*) ja soostuvad ja soo-lehtmetsad (9080*).

Euroopa Komisjonile tehakse ettepanek ajakohastada Letipea loodusala piiri, mida korrigeeritakse rannajoone osas ETAK-i 2015. a versiooni järgi ning alumise lahustüki osas Letipea sihtkaitsevööndi piiri järgi. Letipea loodusala pindala on pärast välispiiri korrigeerimist 530,2 ha (loodusala suureneb 13,8 ha võrra). Tehakse ka ettepanek loodusala kaitse-eesmärkide muutmiseks: eesmärkidest arvatakse välja elupaigatüübid metsastunud luided (2180) ja luidetevahelised niisked nõod (2190), mis on kaasnevad elupaigatüübid väikesel pindalal ning liivased ja mudased pagurannad (1140), mis on meil levinud Lääne-Eesti saarestiku piirkonnas ja eriti Väinamerel, kuid mitte põhjarannikul (Paal, 2007).

Metsaruumi OÜ poolt 2015. a inventeeriti kaitsealal kaitse-eesmärkideks olevatele elupaigatüüpidele lisaks püsitaimestuga kivirannad (1220), merele avatud pankrannad (1230), rannaniidud (1630*), püsitaimestuga liivarannad (1640), metsastunud luided (2180) ja niiskuslembesed kõrgroostud (6430). Nimetatud elupaigatüübid esinevad kaitsealal väikestel pindaladel ning ei ole seetõttu kaitse-eesmärkideks seatud.



Joonis 5. Inventeeritud elupaigatüüpide paiknemine. Joonise alus: Eesti põhikaart, Maa-amet, 2017.

Tabel 2. Natura elupaigatüübid Letipea maastikukaitsealal

Kood	Elupaigatüüp	LoA eesmärk	MKA eesmärk	Pindala Natura standard- andmebaasis (ha)	Pindala 2015. a inventuuris (ha)	Metsaelupaiga-tüüpide pindala sihtkaitsevööndis (ha)	Esinduslikkus Natura standard- andmebaasis	Märkused
1110	Veealused liivamadalad	jah	jah	77,7	-	-	C	
1160	Laiad madalad lahed	jah	jah	82	-	-	C	
9010*	Vanad loodusmetsad	jah	jah	-	32,7	33	C	Esinduslikkus B ekspertarvamuse kohaselt
9080*	Soostuvad ja soo-lehtmetsad	jah	jah	-	7,6	6,8	-	Esinduslikkus B ekspertarvamuse kohaselt
1140	Liivased ja mudased pagurannad	jah	ei	9,7	-	-	C	Ettepanek välja arvata LoA eesmärkidest
2190	Luidetevahelised niisked nõod	jah	ei	0,5	-	-	C	Ettepanek välja arvata LoA eesmärkidest
2180	Metsastunud luided	jah	ei	32,9	2	-	B	Ettepanek välja arvata LoA eesmärkidest
1220	Püsitaimestuga kivirannad	ei	ei	-	0,7	-		Esinduslikkus C ekspertarvamuse kohaselt
2130	Merele avatud pankrannad	ei	ei	-	0,9	-		Esinduslikkus B ekspertarvamuse kohaselt
1630*	Rannaniidud	ei	jah	-	21,4	-		Esinduslikkus C ja p ekspertarvamuse kohaselt. Rannaniidud ei paikne looduslalal, elupaigatüüpi kaitstakse siseriiklikul tasemel
1640	Püsitaimestuga liivarannad	ei	ei	-	8,4	-		Esinduslikkus B ja C ekspertarvamuse kohaselt
6430	Niiskuslembesed kõrgrohustud	ei	ei	-	1,5	-		Esinduslikkus D ekspertarvamuse kohaselt

2.2.1. METSAKOOSLUSED

Kaitsealal esinevateks metsaelupaigatüüpideks on Letipea sihtkaitsevööndis asuvad vanad loodusmetsad (9010*) ning soostuvad ja soo-lehtmetsad (9080*). Metsaelupaigatüüpe on 40 ha (7%) esinduslikkusega B (hea).

2.2.1.1. VANAD LOODUSMETSAD (9010*)

LoD I; KE – jah; LoA – jah

Vanad loodusmetsad on inimõjuta või vähese inimõjuga vanad metsad, mis on intensiivse metsamajandamise tõttu kadumisoos. Elupaigatüüpi kuuluvad looduslikud vanad metsad, aga ka hiljutiste põlengualade looduslikult uuenenud noored puistud. Vanad loodusmetsad esindavad vähese inimõjuga või üldse igasuguse inimõjuta kliimaskooslusi ehk siis suktessioonirea hiliseid staadiume (Paal, 2007). Elupaik asub maastikuliselt vanadel luidetel ja nende vahelistel niiskematel nõgudel ning on tekkinud kunagiste luidete loodusliku kamardumise tulemusena.

Natura standardandmebaasi (<http://natura2000.eea.europa.eu/>) alusel elupaigatüüpi kaitsealal ei esine (katvus 0,0 %). Kaitsealal teostatud metsatakseeringute, 2007. a S. Pihu ekspertarvamuse, Marje Talvise 2015. a inventuuri põhjal koostati elupaigatüübi esinemiskaart, mille kohaselt esineb elupaigatüüpi kaitseala lõunaosas.

Elupaigatüübi moodustab valdavalt 100–120 aastane männi enamusega puistu, esineb üksikuid metsaeraldisi, kus domineerivaks on kask või kuusk. Kasvukohatüüpidest esineb sinilille, tarna ja jänesekapsa kasvukohatüüp. Puistu ei ole kuivendatud ning puuduvad raie tunnused. Kaitsealale jääva elupaigatüübi pindala on 33 ha. Elupaigatüübi esinduslikkus, looduslik väärtus ja üldhinnang on B.

Vanad loodusmetsad on inimõjuta või vähese inimõjuga vanad metsad, mis on intensiivse metsamajandamise tõttu kadumisoos. Elupaigatüüp ei vaja hea seisundi säilimiseks inimese sekkumist, sh metsamajanduslikke tegevusi.

Kaitse-eesmärk

- Pikaajaline kaitse-eesmärk: Vanade loodusmetsade säilimine esinduslikkusega B (hea) või kõrgem vähemalt 33 ha-l.
- Kaitsekorraldusperioodi kaitse-eesmärk: Vanade loodusmetsade säilimine esinduslikkusega B (hea) vähemalt 33 ha-l.

Mõjutegurid ja meetmed

+ Vanad loodusmetsad paiknevad sihtkaitsevööndis, kus on tagatud koosluste looduslik areng.

– Õigusrikkumised: mootorsõidukite kasutamine väljaspool teid, lõkke tegemine, ebaseaduslik raie jms.

Meede: Kaitseala tähistamine ja tähiste hooldus, ala seisundi jälgimine, vajadusel järelevalve tõhustamine.

Meede: Külastajate teadlikkuse tõstmine (infotahvlite uuendamine).

2.2.1.2. SOOSTUVAD JA SOO-LEHTMETSAD (9080*)

LoD I; KE – jah; LoA – jah

Elupaigatüüpi kuuluvad metsad on pinnavee pideva mõju all ja tavaliselt igal aastal üleujutatud. Seega on need metsad niisked või märjad, nendes on kujunenud turbakiht, kuid viimane on reeglina üsna õhuke. Need metsad võivad olla nii okas- kui lehtmetsad. Iseloomulikud puuliigid on sookask, harilik mänd ja harilik kuusk. Puhmarindes kasvavad mustikad, turbasamblad ja tarnad. Võrreldes rabaga on siirdesoo- ja rabametsad tihedama ja kõrgema puurindega: puude liituvus vähemalt 0,3 ja keskmine kõrgus üle 4 m (Paal, 2007).

Soostuvaid ja soo-lehtmetsi esineb kaitsealal 6,8 ha-l. Elupaigatüübi moodustab 70–100 aasta vanune sanglepa enamusega lodu kasvukohatüübi puistu. Elupaigatüübi esinduslikkus, looduslik väärtus ja üldhinnang on B.

Soo-lehtmetsade elupaigatüüp on looduslik elupaigatüüp, mis ei vaja hea seisundi säilimiseks inimese sekkumist, sh metsamajanduslikke tegevusi. Kohati esineb soo-lehtmetsadega koos elupaigatüüpi luidetevahelised niisked nõod (2190).

Kaitse-eesmärk

- Pikaajaline kaitse-eesmärk: Soostuvate ja soo-lehtmetsade säilimine esinduslikkusega B (hea) või kõrgem vähemalt 6,8 ha-l.
- Kaitsekorraldusperioodi kaitse-eesmärk: Soostuvate ja soo-lehtmetsade säilimine esinduslikkusega B (hea) vähemalt 6,8 ha-l.

Mõjutegurid ja meetmed

+ Soostuvad ja soo-lehtmetsad paiknevad sihtkaitsevööndis, kus on tagatud koosluste looduslik areng.

– Õigusrikkumised – mootorsõidukite kasutamine väljaspool teid, lõkke tegemine, ebaseaduslik raie jms.

Meede: Kaitseala tähistamine ja tähiste hooldus, ala seisundi jälgimine, vajadusel järelevalve tõhustamine.

Meede: Küllastajate teadlikkuse tõstmine (infotahvlite uuendamine).

– Maaparandus. Kaitseala läbib maaparandussüsteemi eesvool (Letipea 2/TTP-544/Kunda, kood 1031100000010), mille kraavi lõunaserv on sihtkaitsevööndi piiriks.

Meede: Maaparandussüsteemi eesvoolu hooldustööd on piiranguvööndis lubatud. RMK planeerib koostada eesvoolu rekonstrueerimisprojekti 2019. a ja reaalsete töödega alustatakse 2021. a. Projekti koostamisel tuleb arvestada hooldustöödega kaasneda võivate negatiivsete mõjudega sihtkaitsevööndi metsadele.

2.2.2 RANNIKU- JA MEREKOOSLUSED

Ranniku ja mere elupaigatüüpidest on kaitseala kaitse-eesmärkideks veealused liivamadalad (1110) ja laiad madalad lahed (1160).

2.2.2.1. VEEALUSED LIIVAMADALAD (1110)

LoD I; KE – jah; LoA – jah.

Loodusdirektiivi tõlgenduses on tegemist liivamadalatega, mis on püsivalt vee all ja ulatuvad kuni 20 m sügavuseni. Elupaigatüübile on iseloomulik suhteliselt taimestikuaesete koosluste olemasolu. Kuna elupaigatüüp esineb enamasti hüdrooloogiliselt aktiivsetes piirkondades, siis on ka kinnitunud põhjataimestiku esinemine tavaliselt raskendatud. Kui põhjataimestik esineb, siis on see esindatud kõrgemate veetaimede või harvem määndvetikate kooslustega.

Natura standardandmebaasi ja kaardandmete alusel esineb elupaigatüüpi 77,8 ha-l. Elupaigatüübi esinduslikkus, looduskaitse ja üldhinnang on hinnatud väärtusega C. Elupaigatüüp on inventeeritud 2004. a mereelupaikade inventuuri raames. Tegu on osaga Kunda lahest.

Kaitse-eesmärk

- Pikaajaline kaitse-eesmärk: Elupaigatüübi esinemine 77,8 ha-l ja elupaigatüübi esinduslikkus on B.
- Kaitsekorraldusperioodi kaitse-eesmärk: Elupaigatüübi esinemine 77,8 ha-l ja elupaigatüübi esinduslikkus on C või kõrgem.

Mõjutegurid ja meetmed

+ Elupaigatüüp on määratud ja tema esinemise kohta on olemas kaardandmed.

– Läänemere üldine eutrofeerumine.

– Elupaigatüüp jääb kaitseala piiranguvööndi osale, moodustades ühtse elupaigakompleksi kuni Kunda sadamani ulatuvate liivamadalatega. Potentsiaalsed ohutegurid on õlireostused laevadelt, sadamaala ehitustegevusega kaasnev häiring, sh süvendamisest ja kaadamisest põhjustatud mõjud.

Meede: KMH läbiviimine lähialade (eeskätt Kunda sadam, võimalikud liivamaardlad) arendustegevuste puhul, järelevalve, reostustõrjeks valmisolek.

2.2.2.2. LAIAD MADALAD LAHED (1160)

LoD I; KE – jah; LoA – jah.

Elupaigatüüpide käsiraamatu kohaselt on laiade abajate ja lahtede elupaigad merelainete otsese mõju eest varjatud, neile on iseloomulik põhjasetete ning kasvupinnaste ulatuslik varieeruvus, samuti bentiliste koosluste selgesti väljenduv võõndilisus. Madalaid avatud merelahti ning abajaid leidub Hiiumaal, Saaremaal ja ka Lääne-Eesti rannikul. Põhja katab muda või liiv, vesi on suveperioodil soe, talvel aga võib jääkate ulatuda põhjani (Paal, 2007). Mitmekesise põhjaelustiku tõttu leiab sellistest lahtedest toitu palju eri liike linde.

Mereelupaiku on täiendavalt inventeeritud 2004. a Eesti Mereinstituudi poolt, inventeerija G. Martin.

Kaitse-eesmärk

- Pikaajaline kaitse-eesmärk: Elupaigatüübi esinemine 82,8 ha-l.

- Kaitsekorraldusperioodi kaitse-eesmärk: Elupaigatüübi esinemine 82,8 ha-l.

Mõjutegurid ja meetmed

- + Elupaigatüübi esinemise kohta on olemas kaardiandmed.
- Läänemere üldine eutrofeerumine.
- Elupaigatüüp jääb kaitseala piiranguvööndi osale, moodustades ühtse elupaigakompleksi kuni Kunda sadamani ulatuvate liivamadalatega. Potentsiaalsed ohutegurid on õlireostused laevadelt, sadamaala ehitustegevusega kaasnev häiring, sh süvendamisest ja kaadamisest põhjustatud mõjud.

Meede: KMH läbiviimine lähialade (eeskätt Kunda sadam, võimalikud liivamaardlad) arendustegevuste puhul, järelevalve, reostustõrjeks valmisolek.

2.2.2.3. RANNANIIDUD

LoD I; KE– jah; LoA – ei.

Rannaniidud on kujunenud mere rannikul soolase vee mõjupiirkonnas. Iseloomulik on taimkatte võõndilisus. Tegemist on poollooduslike kooslustega, mis vajavad säilimiseks niitmist või karjatamist.

Kaitseala rannaniidukooslusi esindavad Letipea rannaniit ning Tagaküla Suurkivi ümbritsev rannaniit, mis kuuluvad Eesti taimkatte kasvukohatüüpide klassifikatsiooni (Paal, 2007) järgi saliinse ja suprasaliinse rannikuniidu kasvukohatüüpi. Neeme tippudes ning tuletorni ümbruses asuvad väikesed alad on kas kinni kasvanud või kuuluvad pigem püsitaimestuga kivirandade hulka. Kokku jääb kaitsealale 20,3 ha rannaniite. Kaitsealal esinevad rannaniidud on aastakümneid hooldamata ning nende seisund on halb. Valdavalt inventeeriti rannaniitude esinduslikkuseks juba 2001. a inventuuri raames D (väheesinduslik). Vahepeelsel perioodil ei ole hooldust toimunud ning seega ei ole ka elupaigatüübi seisund paranenud, vaid küla keskel hoonestatud alast läände jääval rohumaal on u 0,5 ha ulatuses toimunud niitmine.

Letipea suurimal rannaniidu eraldisel asub ka riikliku seire ala. Riiklikes seirearuannetes leidub antud ala seire kohta andmeid aastast 2006. Aruandes on leitud, et elupaigatüüpide kaardile märgitud alast on osa tegelikkuses liivaluide ja kadastik. Rannaniidu osa on kinni kasvanud pilliroo, jäneskastiku ja osaliselt ka pajuga. Karjatamine on alal lõppenud üle 10 aasta tagasi ning seireaegsel kujul ei vasta Letipea rannaniit Natura elupaigatüübi 1630* nõuetele.

Rannaniite ohustab tugevalt mere poolt roogu kasvamine ja maismaa poolt võsastumine. Tegu on loodusliku protsessiga, kuid selle jätkumisel on oodata elupaigatüübi ja sellele iseloomuliku linnustiku kadumist antud alal. Rannaniitude säilimiseks on esmatähtis nende taastamine roostiku niitmise läbi ja koosluse edasine karjatamine. Rannaniitude taastamisel ja hooldamisel tuleb juhinduda poollooduslike koosluste hooldamiseks koostatud kavast https://www.keskkonnaamet.ee/sites/default/public/PLK/Lisa_1_Rannaniitude_hoolduskava_2011.pdf.

Kaitse-eesmärk

- Pikaajaline kaitse-eesmärk: Rannaniidud on hooldatud 20,3 ha ulatuses.

- Kaitsekorraldusperioodi kaitse-eesmärk: Tagaküla Suurkivi ümbritsev rannaniit on taastatud ja hooldatud 5,5 ha ulatuses.

Mõjutegurid ja meetmed

- Rannaniitude kinnikasvamine, võsastumine ja roostumine.
- + Vähene huvi rannaniitude hooldamise vastu.
- Meede:* Rannaniitude taastamine ja hooldus.
- Meede:* Koostöövõimaluste ja huviliste leidmine.

2.2.3.2. METSASTUNUD LUITED (2180)

LoD I; KE – ei; LoA – jah.

Elupaigatüüpide käsiraamatu kohaselt on tegu nõmmemetsaga, kohati ka palumetsaga kaetud luidetega (luitemetsad), mis esinevad Eestis nii mererannikul kui ka Peipsi põhjarannikul. Puurinde moodustavad hõredavõitu kasvavad männid, vaid kohati võib vähesel määral lisanduda arukaski. Põõsarinne puudub või koosneb üksikutest kadakatest (Paal, 2007).

Natura standardandmebaasi kohaselt esineb elupaigatüüpi 32,9 ha-l. Elupaigatüübi esinduslikkus, looduslik- ja üldhinnang on hinnatud väärtusega B. Metsaruum OÜ 2015. a inventuuri kohaselt oli elupaigatüüpi hõlmatud ka vanade loodusmetsade ning soostuvate ja soolehtmetsade esinemisalad, mistõttu esineb metsastunud luiteid kaitseala lääneosas vaid 2 ha-l, elupaigatüübi esinduslikkust võib pidada heaks.

Tehakse ettepanek arvata elupaigatüüp metsastunud luited loodusala kaitse-eesmärkidest välja, sest esineb väikesel pindalal kaasneva elupaigatüübina.

2.3. ÜKSIKOBJEKTID

2.3.1. RÄNDRAHNUD

2.3.1.1. EHALKIVI

Ehalkivi, Ehakivi, Linnukivi, Veljastekivi (KLO4000487).

Ehalkivi on veidi korrapäratu munakujuline pegmatiit-hiidrahn, mille pikkus on 16,5 m, laius 14,3 m, kõrgus 7,6 m, ümbermõõt veepinnal 39,2 m, maksimaalne ümbermõõt on 49,6 m. Vee- ja maapealse osa maht on 930 m³. Maapealse mahu poolest üks suuremaid mandri jäätumisalal (Eesti Ürglooduse Raamat, 1990).

Pegmatiit koosneb kuni 20–30 cm pikkustest K-päevakivi pruunikatest kristallidest, mis rahnu põhjapoolses osas on kivimi murenemise tulemusena selle pinnast väljaulatuvad. Rahn asetseb liivasel laugrannal, teda ümbritsevad väiksemad kivid, rahnus on lõhesid. Liivarannast mandri pool kasvab ulatuslik roostik. Kivi on vanadel kaartidel märgitud meremärgina.

Pärimuse järgi on Ehakivi saanud oma nime sellest, et kaluritaludest vaadatuna selle kohal läinud päike looja. Teise versiooni järgi kogunenud selle kivi juurde küla tütarlapsed ja poisid käinud

nende juurde ehale. Ühe muistendi järgi on Ehakivi ka Kalevipoja viskekivi. Sellega tahtnud Kalevipoeg Malla mõisa akna sisse visata, aga kivi läinud viltu ja kukkunud varem maha. Teine viskekivi olevat kusagil Malla mõisa lähedale kukkunud. Samuti on rahvapärimuse järgi Vanapagan olnud Malla mõisnikuga riius ja südametäiega visanud Soomest kiviga. Ei jaksanud aga nii kaugele visata ja kivi kukkus Letipea neemele.

Kivi on vaadeldav rannaastangult, vaadet kivile piirab suures ulatuses kasvav roostik. Kivi juurde on võimalik saada läbi vee ja roostiku. Kohalik omavalitsus on kavandanud kivini laudteed, kuid tehnilise keerukuse tõttu on sellest senini loobunud. Rajatud on praeguseks osaliselt lagunenud autokummidest ligipääsurada. Kivini pääsemine võib külastajatele kohati olla ohtlik (läbi roostiku minnes ei ole kivi näha ja merepõhjas olevad kivid on libedad). Vajalik on kivi juurde paigaldada uus infotahvel, millel on välja toodud ka, et kivini liikumine toimub külastaja omal vastutusel.

2.3.1.2. TAGAKÜLA SUURKIVI

Tagaküla Suurkivi (KLO4000488) paikneb endise Nigula talu heinamaal Letipea küla teeristist 700 m lõuna pool vesises roostikurindes rannajoonest 100 m kaugusel. Kõrge rohustu korral on kivi täielikult varjatud ning väga raskesti leitav.

Tegu on lapiku, suhteliselt lameda laega praktiliselt tervikuna maapinnal lasuva rahnuga, alusel ahenev. Põhjakiljel moodustub koopakujuline orv kõrgusega 1,2 m ja sügavusega 2 m. Rahnus on lõhesid, milles kasvab kõrrelisi. Külgedel korrosioonilohukesi, mis tekkinud ilmselt merevee ja gneissja tekstuuri ühismõjutusel.

Mineraalselt on tegu keskmisekristallilise halli-punakaskirju gneissgraniidiga. Kivi pikkus on 10,3 m, laius 9,1 m, kõrgus 4,5 m ja ümbermõõt 29,6 m.

Eeldatavalt on kivi asukoht viimasel kümnendil muutunud niiskemaks, kuna piirkonna kuivenduskraavid on kinni kasvamas. Samas arvestades kaitseala kooslusi (esineb vanu loodusmetsi ja soolehtmetsi) ning kaitsekorda (uute maaparandussüsteemide rajamine ei ole lubatud), ei ole ala kuivendamine kivile ligipääsu parandamiseks õigustatud. Tuleb aga arvestada, et kivi lähialal läbib kaitseala maaparandussüsteemi eesvool, mille seisund on halb (äravool on kohati blokeeritud). Maaparandussüsteemi eesvoolul tuleb teostada hoiutöid lähtudes Maaparandusseadusest ja selle alamaktidest.

Tagaküla Suurkivi kohta on teada ka muistendeid. Kivi peal olla poolemeetrine viie varbaga jalajalg. Vanakuri tulnud hüpates kolme sammuga Soomest üle lahe Eestisse: esmalt pani jala Suursaarele (sealgi ühel suurel kivil samasugune jälg), sealt teise jalaga Tütarsaarele (sealgi rannakivil jälg) ning alles kolmandal astel jalg tabanud Letipea kõnealust kivi. Teise muistendi järgi visanud kivi Kalevipoeg, kes tahtnud tabada sellega Malla mõisat.

Kaitse-eesmärk rändrahnudele ühiselt

- Pikaajaline kaitse-eesmärk: Rändrahnud on säilinud ja külastajatel on võimalik nendega tutvuda kaitseväärtusi kahjustamata.

- Kaitsekorraldusperioodi kaitse-eesmärk: Rändrahnud on säilinud ja külastajatel on võimalik nendega tutvuda kaitseväärtusi kahjustamata.

Mõjutegurid ja meetmed:

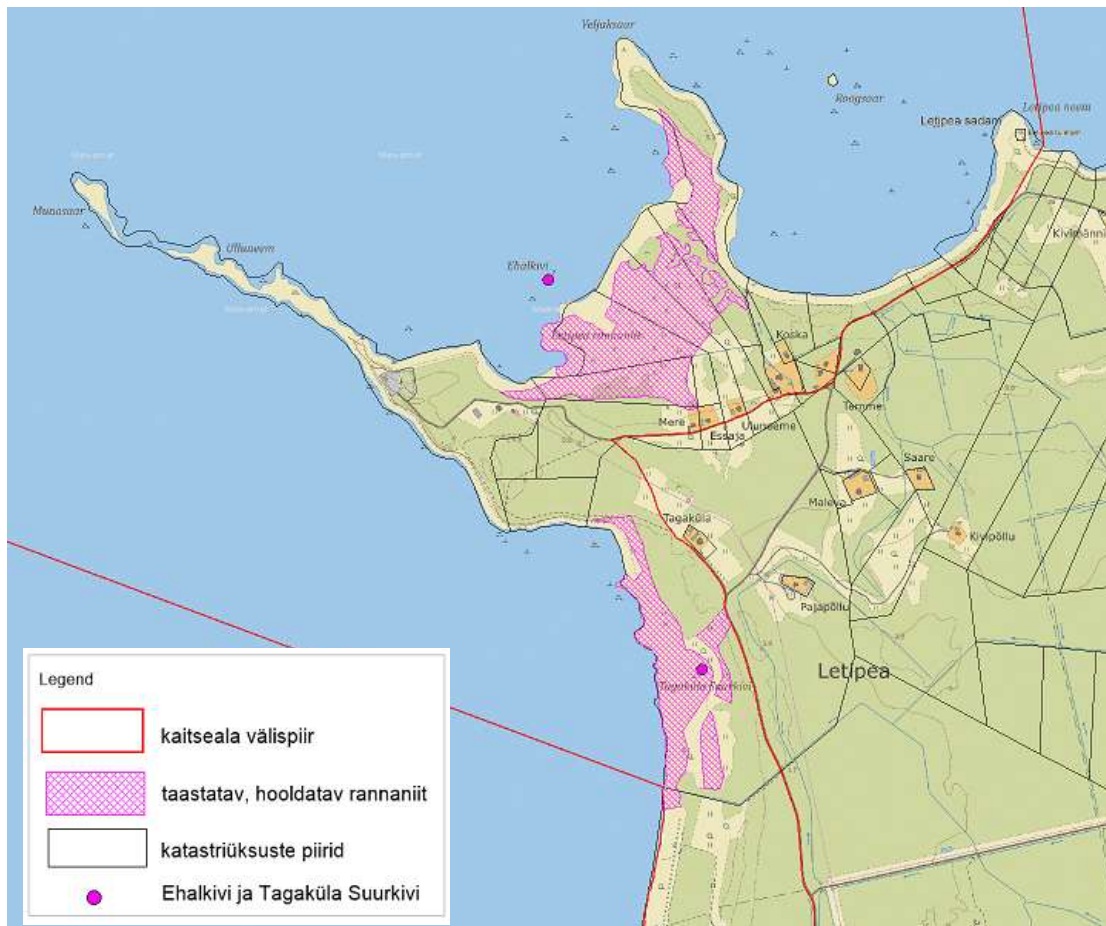
+ Mõlemad rändrahnud on tähistatud ja asuvad kaitseala koosseisus.

– Tagaküla Suurkivi puhul võsastumine, roostumine, halb ligipääsetavus.

Meede: Tagaküla Suurkivi ümbruse hooldus ulatuses, mis võimaldab kivini pääseda. Niiskemale osale laudtee rajamine. Tähistuse hooldus.

– Ehalkivi puhul roostumine, halb ligipääsetavus.

Meede: Rannaniidu hooldus, sh roo niitmine, mis parandab kivi nähtavust. Kivile ligipääsutee rajamine.



Joonis 6. Rannaniitude taastamine, hooldus. Aluskaart: Eesti põhikaart, Maa-amet 2017.

2.4. MAASTIK

Kaitseala üheks eesmärgiks on kaitsta Eesti põhjarannikule iseloomulikke maastikke, mille moodustab geomorfoloogia, maakasutusmuster, asustusstruktuur ja inimese poolt tajutud maastikuilme, mis omakorda sõltub reljeefist, avatud ja suletud alade vaheldumisest, asustuse

paiknemisest, veekogudest ning maakasutusest. Rannikut ilmestavad lahed, poolsaared Ulluneem, Veljaksaar, Letipea neem ja väikesaared Munasaar, Roogsaar ja väiksemad karid. Kaitsealal on kümme hoonestatud maaüksust, mis on paiknevad küla läbiva tee ääres. Ala iseloomustab tüüpiline poolavatud maastikuilme, metsa- ja rannikukooslused ning liigendatud rannajoon. Ala on tasane, kõrgused jäävad valdavalt vahemikku 1–3 m üle merepinna. Madal rannikumeri veest napilt välja ulatuvate laidudega on oluliseks rändepeatus- ja pesitsuspaigaks veelindudele. Rannaniite on ajalooliselt kasutatud loomade karjatamiseks. Käesolevaks ajaks on Letipea rannaniit ja Tagaküla Suurkivi ümbritsev rannaniit aastakümneid hooldamata ning nende seisund on halb – alad on roostunud ning maastikuilme muutunud.

Letipea neemele ehitatud tuletorn hoiatab meresõitu takistavate ohtude eest ning ilmestab maastikku. Esimene puidust tuletorn, mis oli merepinnast 40 jala kõrgune, ehitati neeme otsa 1815. a. See märgistas põhjarannikul etteulatuvat poolsaart ning tegi ohutumaks Uhtju saarte ja Letipea neeme vahelise kitsa laevatee läbimise. Praegune tuletorn ehitati 1951. a.

Kaitse-eesmärk

- Pikaajaline kaitse-eesmärk: Piirkonnale iseloomulik maastikuilme on säilinud. Lagealade pindala (u 50 ha) ei ole vähenenud rohkem kui 5% ning uusi hoonestusalasid ei ole lisandunud.
- Kaitsekorraldusperioodi kaitse-eesmärk: Piirkonnale iseloomulik maastikuilme on säilinud, Lagealade pindala (u 50 ha) ei ole vähenenud rohkem kui 5% ning uusi hoonestusalasid ei ole lisandunud.

Mõjutegurid ja meetmed:

– Rannaniitude võsastumine ja roostumine.

Meede: Rannaniitude hooldus niitmise või karjatamise läbi.

- Ehitustegevus.

Meede: Looduskasutuseks tingimuste seadmine.

3. KÜLASTUSKORRALDUS

Letipea poolsaar on valdavalt kasutusel suvitus- ja puhkepiirkonnana. Sellest tulenevalt on ka kaitseala eelkõige suvel võrdlemisi aktiivselt külastatav. Lisaks üksikkülastajatele ning väikestele gruppidele külastavad Ehalkivi kohati ka ekskursioonibussid nii Eestist kui ka lähiriikidest. Külastusuuringuid alal teadaolevalt läbi viidud ei ole.

Kaitseala põhja- ja lääneosas on liivaseid rannalõike, mida kasutatakse ujumiskohtadena, aktiivsem ranna kasutus on Kunda lahe ääres. Kaitsealal valitseja nõusolekul ette valmistatud ja tähistatud kohti praegu ei ole, samuti mitte kohti autode parkimiseks. Kaitsealal esineb randa mootorsõidukiga sõitmist nii puhkajate kui kalurite poolt. Eeldatavalt toimub sõitmine valdavalt suveperioodil ja sellest olulist häiringut pesitsevatele lindudele ei kaasne, kuid mootorsõidukiga sõitmine rannaalal kahjustab looduskooslusi.

Rannad on võrdlemisi puhtad ning prügistamise, ebaseadusliku lõkketegemise kohti jms olulisi probleeme kaitsekorralduskava koostamisel ei tuvastatud. Kindlasti on heakorrale kaasa aidanud Letipea külaelanike poolt teostatud iga-aastased rannaalade koristustööd.

Letipea MKA on Viru-Nigula valla üheks olulisemaks puhke- ja turismiobjektiks ning ala on üldplaneeringus märgitud puhkealana, kuhu on ette nähtud teenindavate rajatiste nagu laudteed, viidad, pingid, prügikastid jne ehitamine.

Käesoleva kaitsekorralduskavaga ei planeerita Keskkonnaameti ega RMK poolt uue loodusõpperaja rajamist või muu taristu ehitamist.



Joonis 7. Kaitseala taristu. Aluskaart: Eesti põhikaart, Maa-amet 2017.

Kaitsealale maanteedelt otseselt suunaviidad ei juhata, kuid Kunda ja Malla küla vaheliselt teelt juhatab viit Ehalkivi juurde. Kaitseala tähised on RMK poolt uuendatud 2016. a, tähised on heas seisundis ja nähtaval kohal. Lisaks kaitseala tähistele on paigaldatud tähised mõlema rändrahnu

juures. Vajalik on juurde paigaldada kaks liikumiskeeluga (1. aprillist 15. juulini) tähist Laidude sihtkaitsevööndi juurde.

Kaitseala piirneva tee risti Sonda metskond 150 maaüksusele on paigaldatud infotahvel kaitseala kaardi ning iseloomustusega. Infotahvli seisund on rahuldav, kuid tahvli kaardil esitatud asukohamärke on vale, ka tuleb infot kaasajastada. Täiendav väike infotahvel paikneb Ehalkivi läheduses, millel tekst on eesti ja inglise keeles. Tahvel on peaaegu loetamatu ja selle asemele tuleb paigaldada kaasaegse infoga uus tahvel. Infotahvli juures on isetekkeline kaitseala valitseja poolt kooskõlastamata ja tähistamata parkimisala.

Kaitseala suurimad vaatamisväärsused on alal paiknevad rändrahnud, mille juurde pääsemine on raskendatud. Kui Ehalkivi on oma suuruse tõttu vähemasti Ulluneeme rannalt vaadeldav, siis Tagaküla Suurkivini pääsemine on võsa, roostiku ja kõrge rohustu tõttu keerukas, teelt kuni roostiku piirini on laotatud puidujäätmetest ja okstest pinnakate u 50 m ulatuses.

Loodusõppe seisukohalt on Letipea hea koht tutvumiseks merelinnustiku, rannikuelupaikade ja rannikuprotsessidega üldisemalt. Viru-Nigula valla jaoks on tegu olulise turismi- ja loodusõppeväärtusega objektiga, kuid samas ei ole vald huvitatud parklate, prügikastide eest vastutama.

Kaitsealal puudub senini taristu loodusõppe ja turismi korraldamiseks. Kohati esineb mootorsõidukitega rannani sõitmist. Vananenud andmete ja muutunud kaitseala vööndite piiride tõttu tuleb välja vahetada infotahvlid.

Viru-Nigula valla 2007. a üldplaneeringuga on Letipea küla läbivast teest põhja poole jääv maastikukaitseala rannaala reserveeritud puhkealaks P-3. Seletuskirjast: Erinevat liiki puhketegevusteks mõeldud ala – looduslikuna säilitatava, vaid puhkeala teenindavate rajatiste ehitamiseks ettenähtud maa-ala (nt laudteed, viidad, pingid, prügikastid jne). Suunatud puhkuse ja turismi teenindavate ehitiste ja infrastruktuuride ehitamiseks ettenähtud maa-ala.

Visioon ja eesmärk

- **Visioon**

Kaitseala väärtused on säilinud soodsas seisundis. Külastajad on teadlikud alal kehtivatest piirangutest ja loodusväärtustest, külastuskoormus ei kahjusta kaitseväärtusi, sh ei häirita pesitsevaid ja puhkavaid linde. Looduskaitseelised väärtused ei ole kahjustatud.

- **Eesmärk**

Kaitseala on tähistatud, külastustaristu on heas korras (tähistus, infotahvlid jms) alal viibijatele on kättesaadav teave kaitseala väärtuste kohta ning kaitsealal paiknevad üksikobjektidele on juurdepääs.

- **Meetmed**

Tähiste hooldus.

Infotahvlite uuendamine.

Üksikobjektide ümbruse hooldus ning neile juurdepääsu võimaldamine.

Kaitseala loodusväärtuste tutvustamine.

4. KAVANDATAVAD KAITSEKORRALDUSLIKUD TEGEVUSED JA EELARVE

4.1. TEGEVUSTE KIRJELDUS

4.1.1. INVENTUURID, SEIRED JA UURINGUD

4.1.1.1. RÖÖVLINDUDE SEIRE

Kaitseala jääb Kunda röövlinnuruutu, kus on toimunud riikliku seire raames röövlindude seire (SJA6376000). Seire teostamist jätkatakse vastavalt riiklikule seireprogrammile. Seire meetodiks on pesitsevate kulliliste ja kakuliste territooriumite kaardistamine ning pesitsusedukuse kontroll.

Riiklik seire kuulub I prioriteeti, korraldaja on Keskkonnaagentuur (KAUR). Tegevus toimub riikliku seirekava alusel.

4.1.1.2. TAIMEKOOSLUSTE (NATURA 2000 KOOSLUSED) SEIRE

Kaitseala põhjaosa rannaniidule jääb Letipea seireala (SJA4916000). Seire käigus täidetakse vastavale kooslusetüübile väljatöötatud andmevorm, kuhu muuhulgas märgitakse uuritava ala looduskaitseväärus, hinnang funktsioonide säilimisele, ala ohustatusele, olemasoleva inimõju laad ja tugevus jne.

Riiklik seire kuulub I prioriteeti, korraldaja on KAUR. Seire viiakse läbi vastavalt riiklikule seireprogrammile.

4.1.1.3. NAHKHIIRTE SEIRE

Kaitseala põhjaosas toimub nahkhiirte suve lõpu rändeaegne seire (SJA8495000). Letipea rannaala jääb Kalvi-Vainupea rannikuliini seirealasse. Nahkhiirte seire alal toimub siis, kui riiklik nahkhiirte seire programm seda ette näeb ja vastavalt seal toodud meetodikatele.

Seire korraldajaks on KAUR. Seire toimumise prioriteet ja antud seireala edaspidine seiresse hõlmamise määrab riiklik seireprogramm.

4.1.1.4. LAIDUDE HAUDELINNUSTIKU INVENTUUR

Puudub ülevaade laidude haudelinnustikust. Vajalik on laidudel pesitsejate arvukuse hindamine. Inventuuri meetodikaks on pesade ja munade või poegade loendamine ning vanalindude arvukuse hindamine. Inventuur on vajalik korraldada enne 2022. a kaitsekorralduskava vahehindamist kaitsemeetmete kontrolliks ja uute ettepanekute tegemiseks.

Tegemist on II prioriteedi tegevusega, korraldaja on KeA.

4.1.2. MAASTIKU HOOLDAMINE

4.1.2.1. RANNANIITUDE TAASTAMINE JA HOOLDUS

Rannaniidud on kujunenud mere rannikul soolase vee mõjupiirkonnas, mida iseloomustab võõndilisus. Tegemist on poollooduslike kooslustega, mis vajavad säilimiseks niitmist või karjatamist. Kaitseala rannaniidukooslusi esindavad Letipea rannaniit ning Tagaküla Suurkivi ümbritsev rannaniit, kokku 20,3 ha, millest u 5 ha paikneb riigimaal. Kaitsealal esinevad rannaniidud on aastakümneid hooldamata ning nende seisund on halb. Koosluse säilimiseks on vajalik rannaniitude taastamine ja sellele järgnev karjatamine ja/või niitmine. Koosluse hooldamisel lähtutakse rannaniitude hoolduskavast (Lotman, 2009–2011). Rannaniite tuleb peale taastamist karjatada intensiivsusega 0,4–1,3 lü/ha või niita. Karjatamist tuleb vältida pesitsusperioodi alguses, et vältida pesade tallamist. Rannaniidu taastamine Keskkonnaameti toetuse raames on 231 eur/ha. Lisaks on võimalik taotleada toetust tara rajamiseks 1 eur/m. Taastamise perioodil on ka karjatamine kohustuslik.

Tegemist on II prioriteedi tegevusega, korraldajad on huvilised, RMK, KeA.

4.1.2.2. ÜKSIKOBJEKTIDE EHALKIVI JA TAGAKÜLA SUURKIVI HOOLDUS

Rändrahnudele vaate tagamiseks on vajalik rannaniidu taastamine ja hooldus. Tagaküla Suurkivi ümbritsevat ala u 20 m raadiuses tuleb niita kaks korda aastas. Lisaks tuleb lahti hoida ala kivini 1,5 m laiuselt. Kaaluda mõlema kivini ligipääsute rajamist.

Tegemist on II prioriteedi tegevusega, korraldajad on RMK, KeA, huvilised.

4.1.3. TARISTU

4.1.3.1. INFOTAHVLITE UUENDAMINE

Vajalik on koostada kaks uut infotahvlit – uuendada kaitseala kaart ja lisada info liikumispiirangu kohta Laidude sihtkaitsevööndis. Ehalkivi tahvlile tuleb lisada ka teave, et kivini pääsemine toimub külastaja omal vastutusel (kuni ei ole rajatud juurdepääsu). Infotahvlite koostamisel tuleb teha koostööd kohalike elanike ja huvigruppidega. Tahvlid tuleb koostada eesti ja inglise keeles, keelatud tegevuste osas on soovitatav piktogrammide kasutamine.

Tegevus kuulub II prioriteeti, korraldajaks on RMK koostöös KeAga. Tegevus toimub 2019. a.

4.1.4. TÄHISTAMINE

4.1.4.1. TÄHISTE PAIGALDAMINE JA HOOLDUS

Kaitsealale on paigaldatud kuus kaitseala ning kaks üksikobjekti tähist. Vajalik on juurde paigaldada kaks liikumiskeeluga (1. aprillist 15. juulini) tähist Laidude sihtkaitsevööndi juurde. Tähistid vajavad regulaarset hooldust, sh vajadusel nende asukohtade võsast väljalõikamist.

Tegevus kuulub II prioriteeti, korraldajaks on RMK. Tähiste hooldust teostatakse vastavalt jooksvale vajadusele.

4.1.5. KAVAD JA EESKIRJAD

4.1.5.1. KAITSEKORRALDUSKAVA UUENDAMINE JA TULEMUSLIKKUSE HINDAMINE

Kaitsekorralduskava eesmärgid on seatud kümneks aastaks. 2022. a hinnatakse esimese perioodi tulemuslikkust ja vajadusel täiendatakse kaitsekorralduskava. Vahehindamisega koos tuleb hinnata elupaigatüüpide seisundit. Kava tulemuslikkuse hindamine viiakse läbi kaitsekorraldusperioodi lõpus ning koostatakse uus kava järgnevas kümneks aastaks.

Tegevus kuulub I prioriteeti, korraldajaks on KeA. Tegevus toimub 2022. ja 2027. a.

4.2. EELARVE

Eelarve tabelisse (tabel 3) on koondatud eelnevate analüüsidenä esitatud tööd, mis on täitmiseks käesoleva kaitsekorralduskavaga ettenähtud perioodi jooksul. X – tegemist on iga-aastase tööga või sellise tegevusega, mille korral pole täpselt teada, mis aastal seda tehakse.

Tabelis on tegevused jaotatud vastavalt tegevuse olulisusele järgmistesse prioriteetsusklassidesse:

- 1) esimene prioriteet – hädavajalik tegevus, milleta kaitse-eesmärkide täitmine planeeritavas ajavahemikus on võimatu, see on väärtuste säilimisele ja toimiva ohuteguri kõrvaldamisele suunatud tegevus; kaitsekorralduse tulemuslikkuse hindamiseks vajalik tegevus;
- 2) teine prioriteet – vajalik tegevus, mis on suunatud väärtuste taastamisele, eksponeerimisele ja potentsiaalsete ohutegurite kõrvaldamisele;
- 3) kolmas prioriteet – soovituslik tegevus ehk tegevus, mis aitab kaudselt kaasa väärtuste säilimisele ja taastamisele ning ohutegurite kõrvaldamisele.

Tabel 3. Tegevuskava ja eelarve

Jrk	Tegevuse nimetus	Tegevuse tüüp	Korraldaja	Priori- teet	2018	2019	2020	2021	2022	2023	2024	2025	2026	2027	Maksumus kokku
					Sadades eurodes										
Inventuurid, seired, uuringud															
4.1.1.1	Röövlinde seire	Riiklik seire	KAUR	I	X	X	X	X	X	X	X	X	X	X	X
4.1.1.2	Taimenkoosluste (Natura 2000 kooslused) seire	Riiklik seire	KAUR	I	X	X	X	X	X	X	X	X	X	X	X
4.1.1.3	Nahkhiirte seire	Riiklik seire	KAUR	I	X	X	X	X	X	X	X	X	X	X	X
4.1.1.4	Laidude haudelinnustiku inventuur	Inventuur	KeA	II				15							15
Hooldus, taastamine ja ohjamine															
4.1.2.1	Rannaniitude taastamine (20,3 ha)	Koosluse taastamistöö	Huvilised, RMK, KeA	II		46,9	46,9	46,9							140,7
4.1.2.1	Rannaniitude hooldus (20,3 ha)	Koosluse hooldustöö	Huvilised, RMK, KeA	II					30	30	30	30	30	30	180
4.1.2.2	Ehalkivi ja Tagaküla Suurkivi hooldus	Üksikobjektide hooldus	Huvilised, RMK, KeA	II		X	X	X	X	X	X	X	X	X	X

Taristu, tehnika ja loomad															
4.1.3.1	Infotahvlite uuendamine ja edaspidine hooldus	Infotahvlite rajamine	RMK, KeA	II		40	X	X	X	X	X	X	X	X	40
4.1.4.1	Tähiste paigaldamine ja hooldus	Kaitsealuste objektide tähistamine	RMK	II		2	X	X	X	X	X	X	X	X	2
Kavad, eeskirjad															
4.1.5.1	Kaitsekorralduskava vahehindamine	Tegevuskava	KeA	I					X						X
4.1.5.1	Tulemuslikkuse lõplik täitmise analüüs, uue kaitsekorralduskava koostamine	Tegevuskava	KeA	I											X
				Kokku		88,9	46,9	61,9	30	30	30	30	30	30	377,7

5. KAITSEKORRALDUSE TULEMUSLIKKUSE HINDAMINE

Kaitsekorraldusmeetmete tulemuslikkuse hindamiseks tuleb dokumenteerida kõik kaitsealal läbiviidavad kaitsekorraldusliku iseloomuga tööd ja tegevused. Kaitsekorraldusperioodi keskel 2022. a ja lõpus 2027. a koostatakse kaitsekorralduse tulemuslikkuse analüüs.

Koosluste ja elupaikade seisundit hinnatakse nende säilimiseks vajaliku kaitsekorra tagamise ning nende elupaikade soodsa seisundi määratlemise läbi.

Metsaelupaigatüüpide puhul on olulisimaks tulemuslikkuse hindamise kriteeriumiks see, et oleks rakendatud metsamajanduse mõjusid vältiv kaitsekord. Tulemusliku kaitsekorralduskava rakendamise korral on metsaelupaikade pindala ja esinduslikkus säilinud.

Rannikukoosluste osas on tulemusliku kaitsekorralduskava rakendamise korral säilinud või paranenud elupaikade esinduslikkus ning säilinud pindala. Rannaniitude puhul on oluliseks kriteeriumiks taastamise alustamine ning hoolduse järjepidevus.

Liikide ja nende elupaikade olukorda hinnatakse nende arvukuse ja asurkonna seisundi järgi.

Kaitsekorraldust loetakse edukaks, kui registreeritud ja teadaolevate kaitstavate liikide arvukus ja leiukohtade arv on püsinud vähemalt samal tasemel ning sobivate elupaikade pindala ei ole vähenenud.

Kaitsekorraldusperiood on olnud edukas, kui on rakendatud ja teostatud kaitsekorralduskavas planeeritud kaitsekorralduslikud tegevused.

Kõikide valdkondade tulemuslikkuse hindamise kriteeriumid ning nende arvulised väärtused on esitatud tabelis 4. Tabelis on esitatud vastavate kaitseväärtuse kohta ülevaatlikult kaitsetegevuse tulemuslikkuse hindamiseks vajalikud kriteeriumid ning nende lähte- ja sihtväärtused.

Tabel 4. Kaitsekorralduse tulemuslikkuse hindamine

Jrk	Väärtus	Indikaator	Kriteerium	Tulemus	Selgitus
2.1.1.1	Rändlinnud	Liikide esinemine ja arvukus	Lindude peatus- ja pesitsuspaigad on soodsas seisundis.	Rändel toitumiseks ja puhkamiseks peatuvale 2009. a loendusandmetel viiele arvukamale liigile on peatuspaik jätkuvalt kasutusel ja arvukuse trend on stabiilne.	Hindamise aluseks on loendusandmed. Lindude peatus- ja pesitsuspaikade seisund ei ole muutunud, ei ole toimunud ehitustegevust, häiringud ei ole suurenenud.
2.1.1.2	Haudelinnud	Liikide esinemine ja arvukus	OÜ händkakk 2009. a inventuuri järgi esineb kaitsealal 65 liiki linde ja 8 kaitsealust linnuliiki, sh üks (liivatüll) on määratud kindlaks pesitsejaks.	Haudelinnustiku poolt on pesitsuspaigad jätkuvalt kasutusel ja liikide arvukuse trend on loendusandmete põhjal stabiilne.	Hindamise aluseks on laidude haudelinnustiku inventuur 2021. a.
2.1.2	Kaitsealused taime- ja samblaliigid (rand-seahernes, suur käopõll, vööthuul-sõrmkäpp, pruunikas pesajuur, sulgjas õhik)	Liikide esinemine ja arvukus, pindala	Rand-seahernes 6,6 ha-l, suur käopõll 6,3 ha-l, vööthuul-sõrmkäpp 3,2 ha-l, pruunikas pesajuur 6,4 ha-l, sulgjas õhik 6,2 ha-l.	Kaitstavate taime- ja samblaliikide leidumine kaitsealal, nende kasvukohtade seisund on soodne.	Hindamise aluseks on paikvaatlused välitöödel ja tulemlikkuse hindamise raames.
2.2.1.1	Vanad loodusmetsad (9010*)	Elupaiga esinduslikkus ja pindala	Esinduslikkus B, pindala 33 ha.	Vanade loodusmetsade säilimine esinduslikkusega B (hea) vähemalt 33 ha-l.	Hindamise aluseks on paikvaatlused välitöödel ja tulemlikkuse hindamise raames.

2.2.1.2	Soostuvad ja soo-lehtmetsad (9080*)	Elupaiga esinduslikkus ja pindala	Esinduslikkus B, pindala 6,8 ha.	Soostuvate ja soo-lehtmetsade säilimine esinduslikkusega B (hea) vähemalt 6,8 ha-l.	Hindamise aluseks on paikvaatlused välitöödel ja tulemlikkuse hindamise raames.
2.2.2.1	Veealused liivamadalad (1110)	Elupaiga esinduslikkus ja pindala	Esinduslikkus C või kõrgem, pindala 77,8 ha.	Elupaigatüübi esinemine 77,8 ha-l, elupaigatüübi esinduslikkus on C või kõrgem.	
2.2.2.2	Laiad madalad lahed (1160)	Elupaiga esinduslikkus ja pindala	Pindala on 82,2 ha.	Elupaigatüübi esinemine 82,2 ha-l.	
2.3.1.1, 2.3.1.2	Ehalkivi, Tagaküla Suurkivi	Säilivus ja ligipääs	Säilinud, raskesti ligipääsetavad.	Rändrahnud on säilinud ja külastajatel on võimalik nendega tutvuda.	Hindamise aluseks on paikvaatlus ja juurdepääsu rajamine.
2.4	Maastik	Maastikuilme muutumine	Piirkonnale iseloomulik maastikuilme on säilinud, Lagealade pindala (u 50 ha) ei ole vähenenud rohkem kui 5% ning uusi hoonestusalasid ei ole lisandunud.	Piirkonnale iseloomulik maastikuilme on säilinud, Lagealade pindala (u 50 ha) ei ole vähenenud rohkem kui 5% ning uusi hoonestusalasid ei ole lisandunud.	Hindamise aluseks on looduskasutuseks tingimuste seadmine ja paikvaatlus.

KASUTATUD ALLIKAD

Eltis, J., Kuresoo, A., Leibak, E., Leito, A., Leivits, A., Lilleleht, V., Luigujõe, L., Mägi, E., Nellis, R., Nellis, R., Ots, M. 2009. Eesti lindude staatus, pesitsusaegne ja talvine arvukus 2003–2008. *Hirundo* 22: 3-31.

Entec Eesti AS. 2007. Viru-Nigula valla üldplaneering. Tallinn.

Händkakk OÜ. 2009. Letipea maastikukaitseala ja Toolse looduskaitseala linnustik. Tartu.

Kuus, A., Kalamees, A. 2003. Euroopa Liidu tähtsusega linnualad Eestis. Eesti Ornitoloogiaühing, Tartu. <https://www.eoy.ee/linnualad/iba2003.pdf>

Lips, U., Martin, G., Põllumäe, A. 2003. Ülevaade Viru alamvesikonna rannikumere veekvaliteedist (I etapp). EL LIFE-Environment projekt “Viru-Peipsi CAMP”. Tallinn. <https://www.viru.peipsi.envir.ee/file/Rannikumeri.pdf>

Lotman, S. 2009-2011. Rannaniitude hoolduskava. Juhendmaterjal Keskkonnaameti maahoolduse spetsialistidele ja maa hooldajatele. Keskkonnaamet, Matsalu. https://www.keskkonnaamet.ee/public/PLK/Lisa_1_Rannaniitude_hoolduskava_2011.pdf

Luigujõe, L. 2007. Aasta lind on luik. Eesti Loodus. <https://www.eoy.ee/projektid/al2007/EL-2-luik.pdf>

Luigujõe, L. 2008. Kesktalvine veelindude loendus – 2008. Eesti Ornitoloogiaühing, Tartu.

Luigujõe, L. 2009. Riikliku keskkonnaseire programmi allprogrammi, Eluslooduse mitmekesisuse ja maastike seire, Kesktalvine veelinnuloendus täitmise 2009. aasta aruanne. Eesti Ornitoloogiaühing, Tartu.

Luigujõe, L. 2010. Riikliku keskkonnaseire programmi allprogrammi, Eluslooduse mitmekesisuse ja maastike seire, Kesktalvine veelinnuloendus täitmise 2010. aasta aruanne. Eesti Ornitoloogiaühing, Tartu.

Luigujõe, L. 2011. Riikliku keskkonnaseire programmi allprogrammi, Eluslooduse mitmekesisuse ja maastike seire, Kesktalvine veelinnuloendus täitmise 2011. aasta aruanne. Eesti Ornitoloogiaühing, Tartu.

Masing, M. 2007. Seireprojekti “Nahkhiired” 2007. aasta töö kokkuvõte. Riiklik keskkonnaseire programm, eluslooduse seire allprogramm “Nahkhiired”. Sicista Arenduskeskus, Nahkhiirte Uurimise Töörühm, Tartu.

Masing, M. 2008. Seireprojekti “Nahkhiired” 2008. aasta töö kokkuvõte. Riiklik keskkonnaseire programm, eluslooduse seire allprogramm “Nahkhiired”. Sicista Arenduskeskus, Tartu.

Masing, M. 2009. Seireprojekti "Nahkhiired" 2009. aasta töö kokkuvõtte. Riiklik keskkonnaseire programm, eluslooduse seire allprogramm "Nahkhiired". Siciستا Arenduskeskus, Tartu.

Paal, J. 2000. "Loodusdirektiivi" elupaigatüüpide käsiraamat. TÜ botaanika ja ökoloogia instituut, Tartu. <http://www.botany.ut.ee/jaanus.paal/n2000.pdf>

Pihu, S. 2008. Arvamus Letipea maastikukaitseala kaitse-eeskirja kohta.

Roosaluste, E. 2006. Rannaniitude seire aruanne. Ohustatud taimekoosluste (Natura2000 kooslused) seire.

Timm, U. 2008. Ekspertarvamus Letipea maastikukaitseala kaitse-eeskirja eelnõule.

Viru-Nigula valla arengukava 2011-2017. Vastu võetud vallavolikogu 29.09.2011.a määrusega nr 10. <http://www.viru-nigula.ee/index.php?id=463>

Volke, 1997. Merikotkas. Kaitsekorralduskava. Käsikiri Kotkaklubis.

Õigusaktid:

Euroopa Komisjonile esitatav Natura 2000 võrgustiku alade nimekiri. RTL 2004, 111, 1758. <https://www.riigiteataja.ee/akt/790098?leiaKehtiv>

Kaitstava loodusobjekti tähistamise kord ja tähised. RTL 2004, 78, 1255. <https://www.riigiteataja.ee/akt/13132978?leiaKehtiv>

Letipea maastikukaitseala kaitse-eeskiri. <https://www.riigiteataja.ee/akt/72032>

Looduskaitseeadus. <https://www.riigiteataja.ee/akt/106072017005>

Poolloodusliku koosluse hooldamise toetus. <https://www.riigiteataja.ee/akt/126042016007>

Andmebaasid:

EELIS (Eesti Looduse Infosüsteem): <https://loodus.keskkonnainfo.ee>

eElurikkus: <https://elurikkus.ut.ee/>

Keskkonnaregister: <https://register.keskkonnainfo.ee>

LVA andmebaas: <https://loodus.keskkonnainfo.ee/lva/>

Maa-ameti geoportaal: <https://geoportaal.maaamet.ee>

Natura standardandmebaas: <https://natura2000.eea.europa.eu/>

Riiklik keskkonnaseire programm: <https://seire.keskkonnainfo.ee/seireveeb/>

LISAD

LISA 1. Letipea maastikukaitseala kaitse-eeskiri¹

Vastu võetud 14.12.2017 nr 180

Määrus kehtestatakse looduskaitseaduse § 10 lõike 1 alusel.

1. peatükk Üldsätted

§ 1. Letipea maastikukaitseala kaitse-eesmärk

(1) Letipea maastikukaitseala² (edaspidi *kaitseala*) eesmärk on kaitsta:

- 1) Põhja-Eesti rannikule iseloomulikke maastikke ja rannaniidukooslusi, olulisi lindude rändepeatus- ja pesitsuspaiku ning kaitsealuseid liike;
- 2) elupaigatüüpe, mida nõukogu direktiiv 92/43/EMÜ looduslike elupaikade ning loodusliku loomastiku ja taimestiku kaitse kohta (EÜT L 206, 22.07.1992, lk 7–50) nimetab I lisas. Need on veealused liivamadalad (1110)³, laiad madalad lahed (1160), vanad looduspõõsad (9010*) ning soostuvad ja soo-lehtmetsad (9080*);
- 3) kaitstavaid looduse üksikobjekte Ehalkivi ja Tagaküla Suurkivi.

(2) Kaitseala maa- ja veeala jaguneb vastavalt kaitsekorra eripärale ja majandustegevuse piiramise astmele kaheks sihtkaitsevööndiks ja piiranguvööndiks.

(3) Kaitsealal tuleb arvestada looduskaitseaduses sätestatud piiranguid käesolevas määruses ettenähtud erisustega.

§ 2. Kaitseala asukoht

(1) Kaitseala asub Lääne-Viru maakonnas Viru-Nigula vallas Letipea külas.

(2) Kaitseala välispiir ja vööndite piirid on esitatud kaardil määruse lisas⁴.

§ 3. Kaitseala valitseja

Kaitseala valitseja on Keskkonnaamet.

§ 4. Kaitse alla võtmise ja piirangute põhjendused

Määruse seletuskirjas⁵ on esitatud põhjendused:

- 1) kaitse alla võtmise eesmärkide vastavuse kohta kaitse alla võtmise eeldustele;
- 2) loodusobjekti kaitse alla võtmise otstarbekuse kohta;
- 3) kaitstava loodusobjekti tüübi valiku kohta;
- 4) kaitstava loodusobjekti välis- ja vööndite piiride kulgemise kohta;
- 5) kaitsekorra kohta.

2. peatükk Kaitsekorra üldpõhimõtted

§ 5. Lubatud tegevus

(1) Inimestel on lubatud viibida ning korjata marju, seeni ja muid metsa kõrvalsaadusi kogu kaitsealal, välja arvatud § 11 punktis 4 sätestatud ajal Laidude sihtkaitsevööndis.

(2) Telkimine ja lõkketegemine on lubatud õuemaal ning kohas, mis on kaitseala valitseja nõusolekul selleks ette valmistatud ja tähistatud.

(3) Kaitsealal on lubatud sõiduki ja maastikusõidukiga sõitmine teedel, jalgrattaga ka radadel. Sõiduki ja maastikusõidukiga sõitmine väljaspool teid on lubatud üksnes järelevalve- ja päästetöödel, kaitseala valitsemise ja kaitse korraldamisega seotud tegevusel, kaitseala valitseja nõusolekul teostataval teadustegevusel ning kaitse-eeskirjaga lubatud töödel, sealhulgas piiranguvööndis kaitse- ja liinirajatiste hooldustöödel ning põllu- ja metsamajandustöödel.

(4) Kaitseala vetel on lubatud ujuvvahendiga sõitmine.

(5) Kaitsealal on lubatud kalapüük ja jahipidamine, välja arvatud linnujaht.

§ 6. Keelatud tegevus

Kaitseala valitseja nõusolekuta on kaitsealal keelatud:

- 1) muuta katastriüksuse kõlvikute piire ja sihtotstarvet;
- 2) koostada maakorralduskava ja teha maakorraldustoiminguid;
- 3) kehtestada detailplaneeringut ja üldplaneeringut;
- 4) lubada ehitada ehitusteatise kohustusega või ehitusloakohustuslikku ehitist, sealhulgas lubada püstitada või laiendada lautrit või paadisilda;
- 5) anda projekteerimistingimusi;
- 6) anda ehitusluba;
- 7) rajada uut veekogu, mille pindala on suurem kui viis ruutmeetrit, kui selleks ei ole vaja anda vee erikasutusluba, ehitusluba ega esitada ehitusteatist;
- 8) jahiulukeid lisasöötä.

§ 7. Tegevuse kooskõlastamine

(1) Kaitseala valitseja ei kooskõlasta tegevust, mis kaitse-eeskirja kohaselt vajab kaitseala valitseja nõusolekut, kui see võib kahjustada kaitseala kaitse-eesmärgi saavutamist või kaitseala seisundit.

(2) Kui tegevust ei ole kaitseala valitsejaga kooskõlastatud või tegevuses ei ole arvestatud kaitseala valitseja kirjalikult seatud tingimusi, mille täitmise korral tegevus ei kahjusta kaitseala kaitse-eesmärgi saavutamist või kaitseala seisundit, ei teki isikul, kelle huvides nimetatud

tegevus on, vastavalt haldusmenetluse seadusele õiguspärasust sellise tegevuse õiguspärasuse suhtes.

3. peatükk Sihtkaitsevöönd

§ 8. Sihtkaitsevööndi määratlus

(1) Sihtkaitsevöönd on kaitseala osa seal väljakujunenud looduslike koosluste säilitamiseks ning liikide ja nende elupaikade kaitseks.

(2) Kaitsealal on kaks sihtkaitsevööndit:

- 1) Laidude sihtkaitsevöönd;
- 2) Letipea sihtkaitsevöönd.

§ 9. Sihtkaitsevööndi kaitse-eesmärk

(1) Laidude sihtkaitsevööndi kaitse-eesmärk on laidude ökosüsteemide kaitse loodusliku protsessina ning lindude rändepeatus- ja pesitsuspaikade kaitse.

(2) Letipea sihtkaitsevööndi kaitse-eesmärk on metsaelupaigatüüpide kaitse, looduse mitmekesisuse ja maastikuilme säilitamine ning kaitsealuste liikide elupaikade kaitse.

§ 10. Lubatud tegevus

(1) Sihtkaitsevööndis on lubatud kuni 50 osalejaga rahvaürituse korraldamine.

(2) Kaitseala valitseja nõusolekul on sihtkaitsevööndis lubatud:

- 1) rohkem kui 50 osalejaga rahvaürituse korraldamine;
- 2) Letipea sihtkaitsevööndis kaitsealuste liikide elutingimuste säilitamiseks vajalik tegevus.

§ 11. Keelatud tegevus

Sihtkaitsevööndis on keelatud, arvestades käesoleva määrusega sätestatud erisusi:

- 1) majandustegevus;
- 2) loodusvarade kasutamine;
- 3) uute ehitiste püstitamine, välja arvatud kaitseala valitseja nõusolekul rajatiste püstitamine kaitseala tarbeks ja olemasolevate rajatiste hooldustööd;
- 4) inimeste viibimine Laidude sihtkaitsevööndis 1. aprillist 15. juulini, välja arvatud järelevalve- ja päästetöödel, kaitseala valitsemise ja kaitse korraldamisega seotud tegevusel ning kaitseala valitseja nõusolekul teostataval teadustegevusel.

4. peatükk Piiranguvöönd

§ 12. Piiranguvööndi määratlus

(1) Piiranguvöönd on kaitseala osa, mis ei kuulu sihtkaitsevööndisse.

(2) Kaitsealal on Letipea piiranguvöönd.

§ 13. Piiranguvööndi kaitse-eesmärk

Piiranguvööndi kaitse-eesmärk on looduse mitmekesisuse ja maastikuilme säilitamine, rannaniidukoosluste ning lindude pesitsemis- ja rändeagegsete koondumispaikade kaitse.

§ 14. Lubatud tegevus

(1) Piiranguvööndis on lubatud:

- 1) majandustegevus, arvestades käesoleva määrusega sätestatud erisusi;
- 2) kuni 50 osalejaga rahvaürituse korraldamine selleks ettevalmistamata ja kaitseala valitseja nõusolekul tähistamata kohas.

(2) Kaitseala valitseja nõusolekul on piiranguvööndis lubatud:

- 1) rohkem kui 50 osalejaga rahvaürituse korraldamine selleks ettevalmistamata ja kaitseala valitseja nõusolekul tähistamata kohas;
- 2) ehitise püstitamise;
- 3) roo varumine külmumata pinnasel;
- 4) turberaie langi suurusega kuni kaks hektarit;
- 5) tehisveekogude veetaseme ja kaldajoone muutmine ning rannajoone muutmine lautrikohtade ehitamisel.

(3) Raiete tegemisel tuleb säilitada koosluse looduslik tasakaal ning liigiline ja vanuseline mitmekesisus.

§ 15. Vajalik tegevus

Poollooduslike koosluste esinemisaladel on nende ilme ja liigikoosseisu säilimise tagamiseks vajalik heina ja roo niitmine ja/või loomade karjatamine ning puu- ja põõsarinde kujundamine.

§ 16. Keelatud tegevus

(1) Piiranguvööndis on keelatud:

- 1) uue maaparandussüsteemi rajamine;
- 2) maavara kaevandamine;
- 3) puhtpuistute kujundamine ja energiapuistute rajamine;
- 4) biotsiidi, taimekaitsevahendi ja väetise kasutamine, välja arvatud õue- ja põllumaal.

(2) Piiranguvööndis on keelatud puidu kokku- ja väljavedu külmumata pinnaselt. Kaitseala valitseja võib lubada puidu kokku- ja väljavedu, kui pinnas seda võimaldab.

5. peatükk Lõppsätted

§ 17. Määruse jõustumine

Määrus jõustub kümnendal päeval pärast Riigi Teatajas avaldamist.

§ 18. Määruse kehtetuks tunnistamine

Vabariigi Valitsuse 30. mai 2000. a määrus nr 171 „Letipea maastikukaitseala kaitse-eeskiri” tunnistatakse kehtetuks.

§ 19. Menetluse läbiviimine

Määruse menetlus viidi läbi keskkonnaministri 11. oktoobri 2016. a käskkirjaga nr 1-2/16/996 algatatud haldusmenetluses, mille ülevaade koos ärakuulamise tulemustega on esitatud käesoleva määruse seletuskirjas.

§ 20. Vaidlustamine

Määrust on võimalik vaidlustada, esitades kaebuse halduskohtusse halduskohtumenetluse seadustikus sätestatud korras, osas, millest tulenevad kinnisasja omanikule või valdajale õigused ja kohustused, mis puudutavad kinnisasja kasutamist või käsutamist.

¹ EÜ Nõukogu direktiiv 92/43/EMÜ looduslike elupaikade ning loodusliku loomastiku ja taimestiku kaitse kohta (EÜT L 206, 22.07.1992, lk 7–50).

² Kaitseala on moodustatud Lääne-Viru Maavalitsuse 30. jaanuari 1992. a määrusega nr 29 „Letipea linnustiku kaitseala kohta” ja nimetatud maastikukaitsealaks Vabariigi Valitsuse 30. mai 2000. a määrusega nr 171 „Letipea maastikukaitseala kaitse-eeskiri”. Tulenevalt Vabariigi Valitsuse 5. augusti 2004. a korralduse nr 615 „Euroopa Komisjonile esitav Natura 2000 võrgustiku alade nimekiri” punkti 2 alapunktist 188 hõlmab kaitseala Letipea loodusala, kus tegevuse kavandamisel tuleb hinnata selle mõju kaitse-eesmärkidele, arvestades Natura 2000 võrgustiku alade kohta kehtivaid erisusi.

³ Sulgudes on siin ja edaspidi kaitstava elupaigatüübi koodinumber vastavalt nõukogu direktiivi 92/43/EMÜ I lisale. Tärniga (*) on tähistatud esmatähtsad elupaigatüübid.

⁴ Kaitseala välis- ja vööndite piirid on kantud määruse lisas esitatud kaardile, mille koostamisel on kasutatud Eesti põhikaarti (mõõtkava 1 : 10 000) ja maakatastri andmeid. Kaardiga saab tutvuda Keskkonnaametis, Keskkonnaministeeriumis, keskkonnaregistris (register.keskkonnainfo.ee) ja maainfosüsteemis (www.maaamet.ee).

⁵ Seletuskirjaga saab tutvuda Keskkonnaministeeriumi veebilehel www.envir.ee.

Jevgeni Ossinovski, Tervise- ja tööminister peaministri ülesannetes

Siim Kiisler, Keskkonnaminister

Aivar Rahno, Riigikantselei istungiosakonna juhataja riigisekretäri ülesannetes

LISA 2. VÄÄRTUSTE KOONDTABEL

JNR	Väärtus	Pikaajaline (30 aastat) kaitse-eesmärk	Ohutegur	Meede	Oodatud tulemus kaitsekorraldusperioodi lõpul
Elustik					
2.1.1.1	Rändlinnud	Rändel toitumiseks ja puhkamiseks peatuvale loendusandmetel viiele arvukamale liigile on peatuspaik jätkuvalt kasutusel ja arvukuse trend on stabiilne.	<p>Mere saastumine. Kaitsealast 3 km kaugusele edelasse jääb Kunda sadam, mistõttu on mere saastatuse oht kõrge.</p> <p>Kalapüük. Lindude hukkumist põhjustab erinevatest kalapüügiviisidest püük võrkudega. Teiseks, häiriv mõju lindudele on suurem harrastuskalapüügil, mille puhul viibitakse kalavetel palju pikemat aega.</p>	<p>Ei ole võimalik lahendada kaitsekorralduskava raames kohalike kaitsemeetmetega. Vajalik on reostustõrjeks valmisolek.</p> <p>Kuna kaitsealal on kalapüük lubatud, tuleb teostada järelevalvet kalapüügil õigusaktide nõuete täitmise osas.</p>	Rändel toitumiseks ja puhkamiseks peatuvale 2009. a loendusandmetel viiele arvukamale liigile on peatuspaik jätkuvalt kasutusel ja arvukuse trend on stabiilne.
2.1.1.2	Haudelinnud	Haudelinnustiku poolt on pesitsuspaigad jätkuvalt kasutusel ja liikide arvukuse trend on stabiilne.	<p>Puudub ülevaade laidude haudelinnustikust.</p> <p>Mere saastumine. Kaitsealast 3 km kaugusele edelasse jääb Kunda sadam, mistõttu on mere saastatuse oht kõrge.</p>	<p>Vajalik on laidudel pesitsevate lindude arvukuse hindamine. Inventuuri meetodiks on pesade ja munade või poegade loendamine ning vanalindude arvukuse hindamine.</p> <p>Ei ole võimalik lahendada kaitsekorralduskava raames kohalike kaitsemeetmetega. Vajalik on reostustõrjeks valmisolek.</p>	Haudelinnustiku poolt on pesitsuspaigad jätkuvalt kasutusel ja liikide arvukuse trend on 2009. a loendusandmete põhjal stabiilne. Laidude haudelinnustiku koosseisu ja arvukuse täpsustamine.

		<p>Kalapüük. Lindude hukkumist põhjustab erinevatest kalapüügiviisidest püük võrkudega. Teiseks, häiriv mõju lindudele on suurem harrastuskalapüügil, mille puhul viibitakse kalavetel palju pikemat aega.</p>	<p>Kaitsealal on kalapüük lubatud. Tuleb teostada järelevalvet kalapüügil õigusaktide nõuete täitmise osas. Mootoriga ujuvvahendiga sõitmise keelu kehtestamine.</p>
		<p>Rannaniitude võsastumine ja roostumine ning sellest tulenev elupaikade kvaliteedi langus.</p>	<p>Rannaniitude säilimiseks oleks vajalik nende taastamine roo niitmise ja võsa eemaldamisega ning seejärel karjatamine koormusega 0,4-1,3 loomühikut/ha või niitmine. Karjatamist tuleb vältida pesitsusperioodi alguses, et vältida pesade tallamist.</p>
		<p>Pisikiskjate ning metssigade võimalik kõrge arvukus piirkonnas.</p>	<p>Lubatud on jahipidamine, välja arvatud linnujaht. Jaht väikekiskjatele ja metssigadele võib olla vajalik kaitstavate linnuliikide seisukohalt.</p>
		<p>Pesitsusaegne häirimine.</p>	<p>Laidude sihtkaitsevööndis on kehtestatud liikumispirang 1. aprillist 15. juulini, millega on tagatud lindude häirimatu pesitsemine. Küllastajate teadlikkuse tõstmine. Kaitsealale paigaldatavatele infotahvlitele lisatakse kaitsealuseid liike ja nende ohutegureid puudutav info.</p>

2.1.2	Kaitsealused liigid (rand-seahernes, suur käopõll, vööthuul-sõrmkäpp, pruunikas pesajuur, sulgjas õhik)	Kaitstavate taime- ja samblaliikide leidumine kaitsealal ja nende kasvukohtade seisund on soodne. Rand-seahernes 6,6 ha-l, suur käopõll 6,3 ha-l, vööthuul-sõrmkäpp 3,2 ha-l, pruunikas pesajuur 6,4 ha-l, sulgjas õhik 6,2 ha-l.	Külastuskoormuse suurenemine, mis võib kaasa tuua tallamise ja taimede noppimise.	Külastuskorralduslikke rajatise ei planeerita metsakasvukohtades kasvavate kaitsealuste liikide leiukohtadesse.	Kaitstavate taime- ja samblaliikide leidumine kaitsealal ja nende kasvukohtade seisund on soodne. Rand-seahernes 6,6 ha-l, suur käopõll 6,3 ha-l, vööthuul-sõrmkäpp 3,2 ha-l, pruunikas pesajuur 6,4 ha-l, sulgjas õhik 6,2 ha-l.
Kooslused					
2.2.1.1	Vanad loodumetsad (9010*)	Vanade loodumetsade säilimine esinduslikkusega B (hea) või kõrgem vähemalt 33 ha-l.	Õigusrikkumised – sõidukite kasutamine väljaspool teid, lõkke tegemine, ebaseaduslik raie jms.	Kaitseala tähistamine ja tähiste hooldus, ala seisundi jälgimine, vajadusel järelevalve tõhustamine. Külastajate teadlikkuse tõstmine (infotahvlite uuendamine).	Vanade loodumetsade säilimine esinduslikkusega B (hea) vähemalt 33 ha-l.
2.2.1.2	Soostuvad ja soo-lehtmetsad (9080*)	Soostuvate ja soo-lehtmetsade säilimine esinduslikkusega B (hea) või kõrgem vähemalt 6,8 ha-l.	Õigusrikkumised – sõidukite kasutamine väljaspool teid, lõkke tegemine, ebaseaduslik raie jm.	Kaitseala tähistamine ja tähiste hooldus, ala seisundi jälgimine, vajadusel järelevalve tõhustamine. Külastajate teadlikkuse tõstmine (infotahvlite uuendamine).	Soostuvate ja soo-lehtmetsade säilimine esinduslikkusega B (hea) vähemalt 6,8 ha-l.
			Maaparandus. Kaitseala läbib maaparandussüsteemi eesvool (Letipea 2/TTP-544/Kunda, kood 1031100000010), mille kraavi lõunaserv on sihtkaitsevööndi piiriks.	Maaparandussüsteemi eesvoolu hooldustööd on piiranguvööndis lubatud. RMK planeerib koostada eesvoolu rekonstrueerimisprojekti 2019. a ja reaalsete töödega	

				alustatakse 2021. a. Projekti koostamisel tuleb arvestada hooldustöödega kaasneva võivate negatiivsete mõjudega sihtkaitsevööndi metsadele.	
2.2.2.1	Veealused liivamadalad (1110)	Elupaigatüübi esinemine 77,8 ha ja elupaigatüübi esinduslikkus on B.	Läänemere üldine eutrofeerumine. Elupaigatüüp jääb kaitseala piiranguvööndi osale, moodustades ühtse elupaigakompleksi kuni Kunda sadamani ulatuvate liivamadalatega. Potentsiaalsed ohutegurid on õlireostused laevadelt, sadamaala ehitustegevusega kaasnev häiring, sh süvendamisest ja kaadamisest põhjustatud mõjud.	KMH läbiviimine lähialade (eeskätt Kunda sadam, võimalikud liivamaardlad) arendustegevuste puhul, järelevalve, reostustõrjeks valmisolek.	Elupaigatüübi esinemine 77,8 ha ja elupaigatüübi esinduslikkus on C või kõrgem.
2.2.2.2	Laiad madalad lahed (1160)	Elupaigatüübi esinemine 82,8 ha-l.	Läänemere üldine eutrofeerumine. Elupaigatüüp jääb kaitseala piiranguvööndi osale, moodustades ühtse elupaigakompleksi kuni Kunda sadamani ulatuvate liivamadalatega. Potentsiaalsed ohutegurid on õlireostused laevadelt, sadamaala ehitustegevusega kaasnev häiring, sh süvendamisest ja kaadamisest põhjustatud mõjud.	KMH lähialade (eeskätt Kunda sadam, võimalikud liivamaardlad) arendustegevuste puhul, järelevalve, reostustõrjeks valmisolek.	Elupaigatüübi esinemine 82,8 ha-l.

2.2.2.3	Rannaniidud	Rannaniidud on hooldatud 20,3 ha ulatuses.	Rannaniitude kinnikasvamine, võsastumine ja roostumine.	Eraomandis oleva maaüksuse omanike huvi rannaniitude hooldamise vastu.	Tagaküla Suurkivi ümbritsev rannaniit on taastatud ja hooldatud 5,5 ha ulatuses.
Maastik ja üksikobjektid					
2.3.1.1 2.3.1.2	Ehalkivi ja Tagaküla Suurkivi	Rändrahnud on säilinud ja külastajatel on võimalik nendega tutvuda kaitseväärtusi kahjustamata.	Tagaküla Suurkivi puhul võsastumine, roostumine, halb ligipääsetavus.	Tagaküla Suurkivi ümbruse hooldus ulatuses, mis võimaldab kivini pääseda. Niiskemale ligipääsutee osale laudtee rajamine.. Tähistuse hooldus.	Rändrahnud on säilinud ja külastajatel on võimalik nendega tutvuda.
2.4	Maastik	Lagealade pindala (u 50 ha) ei ole vähenenud rohkem kui 5% ning uusi hoonestusalasid ei ole lisandunud.	Ehalkivi puhul roostumine, halb ligipääsetavus. Rannaniitude võsastumine ja roostumine. Ehitustegevus.	Rannaniitude hooldus niitmise või karjatamise läbi. Looduskasutuseks tingimuste seadmine	Lagealade pindala (u 50 ha) ei ole vähenenud rohkem kui 5% ning uusi hoonestusalasid ei ole lisandunud.

LISA 3. AVALIKUSTAMISE MATERJALID

Keskkonnaameti veebileht 19.10.2012

Viru-Nigula valla veebileht



Viru-Nigula Vallavalitsus

- Uldinfo
- Uudised**
- Volikogu
- Vallavalitsus
- Dokumendid
- Haridus
- Kultuur
- Sport
- Huvitavat

Uudised

- Teated
- Uudised
- Viru-Nigula Teataja

Letipea maastikukaitseala kaitsekorralduskava koostamise avalikkuse kaasamiskoosolek

Keskkonnaamet teatab, et on algatanud Letipea maastikukaitseala kaitsekorralduskava koostamise perioodiks 2013–2022.

Kaitsekorralduskava on kaitsealade kaitsekorralduse strateegiline dokument, milles kirjeldatakse ala eesmärgiks olevaid loodusväärtusi, nende mõjutegurid ja kaitsemeetmed ning koostatakse looduskaitse tegevuste kuni kümneaastane tegevusplaan. Kaitsekorralduskava koostaja on OÜ Adepte Ekspert.

Kaitsekorralduskava koostamise raames toimub 31.10.2012 kell 15:00 Viru-Nigula Vallavalitsuses (Kirikaia 2, Viru-Nigula) avalikkuse kaasamise koosolek, kus tutvustatakse kava eelnõud. Kava tööversiooniga on võimalik tutvuda [siin](#).

Koosolekul oodatakse osalejate ettepanekuid kaitsekorralduslike tegevuste kohta. Kohale on oodatud maomanikud, kohalikud elanikud, ettevõtjad ja teised asjast huvitatud.

Lisainfo:
Keskkonnaamet, Imbi Mets, tel [+379 5540](tel:+3795540), imbi.mets@keskkonnaamet.ee
Adepte Ekspert OÜ, Piret Toonpere, tel 5059914, piret@adepte.ee

Tööd rahastatakse „Riikliku struktuurivahendite kasutamise strateegia 2007-2013“ ja sellest tuleneva „Elukeskkonna arendamise rakenduskava“ prioriteetse suuna „Säästva keskkonnakasutuse infrastruktuuride ja tugisüsteemide arendamine“ meetme „Looduse mitmekesisuse säilitamine“ programmi „Kaitsekorralduskavade ja liikide tegevuskavade koostamine looduse mitmekesisuse säilitamiseks“ alusel Euroopa Regionaalarengu Fondi vahenditest.



Euroopa Liit
Euroopa
Regionaalarengu Fond



Eesti tuleviku heaks

Kirikaia 2
Viru-Nigula 44001
LÄÄNE-VIRUMAA

Reg. nr 75010232

Tel [+379 5540](tel:+3795540)
Faks 32 29 640
vallavalitsus@viru-nigula.ee

a/a 221011400465
Swedbank



Euroopa Liit
Euroopa
Regionaalarengu Fond



Eesti tuleviku heaks



KESKKONNAAMET



Euroopa Liit
Euroopa
Regioonarengu Fond



Eesti looduse kesks

Letipea maastikukaitseala kaitsekorralduskava koostamise avalikkuse kaasamiskoosolek

Keskkonnaamet teatab, et on algatanud Letipea maastikukaitseala kaitsekorralduskava koostamise perioodiks 2013–2022.

Kaitsekorralduskava on kaitsealade kaitsekorralduse strateegiline dokument, milles kirjeldatakse ala eesmärgiks olevaid loodusväärtusi, nende mõjutegurid ja kaitsemeetmed ning koostatakse looduskaitseliste tegevuste kuni kümneaastane tegevusplaan. Kaitsekorralduskava koostaja on OÜ Adepte Ekspert.

Kaitsekorralduskava koostamise raames toimub **31.10.2012 kell 15:00 Viru-Nigula Vallavalitsuses** (Kirikaia 2, Viru-Nigula) avalikkuse kaasamise koosolek, kus tutvustatakse kava eelnõud. Kava tööversiooniga on võimalik tutvuda Viru-Nigula valla veebilehel.

Koosolekul oodatakse osalejate ettepanekuid kaitsekorralduslike tegevuste kohta. Kohale on oodatud maaomanikud, kohalikud elanikud, ettevõtjad ja teised asjast huvitatud.

Tööd rahastatakse „Riikliku struktuurivahendite kasutamise strateegia 2007-2013“ ja sellest tuleneva „Elukeskkonna arendamise rakenduskava“ prioriteetse suuna „Säästva keskkonnakasutuse infrastruktuuride ja tugisüsteemide arendamine“ meetme „Looduse mitmekesisuse säilitamine“ programmi „Kaitsekorralduskavade ja liikide tegevuskavade koostamine looduse mitmekesisuse säilitamiseks“ alusel Euroopa Regionaalarengu Fondi vahenditest.

Info:

Keskkonnaamet
Imbi Mets
tel 329 5540
imbi.mets@keskkonnaamet.ee

Adepte Ekspert OÜ
Piret Toonpere
tel 5059914
piret@adepte.ee

E-kiri huvitatud osapooltele

Piret Toonpere

From: Piret Toonpere [piret@adepte.ee]
Sent: 26. oktoober 2012. a. 9:13
To: 'rmk@rmk.ee'; 'ida.viruj@ gmail.com'; 'ando.holm@gmail.com'; 'eoy@eoy.ee'
Subject: Letipea maastikukaitseala kaitsekorralduskava koostamise avalikkuse kaasamiskoosolek

Teatame, et on algatatud Letipea maastikukaitseala kaitsekorralduskava koostamise perioodiks 2013–2022.

Kaitsekorralduskava on kaitsealade kaitsekorralduse strateegiline dokument, milles kirjeldatakse ala eesmärgiks olevaid loodusväärtusi, nende mõjutegurid ja kaitsemeetmed ning koostatakse looduskaitseliste tegevuste kuni kümneaastane tegevusplaan. Kaitsekorralduskava koostaja on OÜ Adepte Ekspert.

Kaitsekorralduskava koostamise raames toimub **31.10.2012 kell 15:00 Viru-Nigula Vallavalitsuses (Kirikaia 2, Viru-Nigula)** avalikkuse kaasamise koosolek, kus tutvustatakse kava eelnõud. Kava tööversiooniga on võimalik tutvuda Viru-Nigula valla veebilehel.

Koosolekul oodatakse osalejate ettepanekuid kaitsekorralduslike tegevuste kohta. Kohale on oodatud maaomanikud, kohalikud elanikud, ettevõtjad ja teised asjast huvitatud.

Lisainfo:

Keskkonnaamet, Imbi Mets, tel 329 5540, imbi.mets@keskkonnaamet.ee

Tööd rahastatakse „Riikliku struktuurivahendite kasutamise strateegia 2007-2013“ ja sellest tuleneva „Elukeskkonna arendamise rakenduskava“ prioriteetse suuna „Säästva keskkonnakasutuse infrastruktuuride ja tugisüsteemide arendamine“ meetme „Looduse mitmekesisuse säilitamine“ programmi „Kaitsekorralduskavade ja liikide tegevuskavade koostamine looduse mitmekesisuse säilitamiseks“ alusel Euroopa Regionaalarengu Fondi vahenditest.



Euroopa Liit
Euroopa
Regionaalarengu Fond



Eesti tuleviku heaks

Parimate soovidega,

Piret Toonpere
OÜ Adepte Ekspert
keskkonnaspetsialist
tel 6732244
mob 5059914
e-post piret@adepte.ee
www.adepte.ee

Kiri huvitatud osapooltele



Hr Sulev Salumäe
Mahu külaselts
Mahu küla, Viru-Nigula vald
Lääne-Virumaa 44015

Meie: 23.10.2012

Letipea maastikukaitseala kaitsekorralduskava koostamise avalikkuse kaasamiskoosolek

Teatame, et on algatatud Letipea maastikukaitseala kaitsekorralduskava koostamine perioodiks 2013–2022.

Kaitsekorralduskava on kaitsealade kaitsekorralduse strateegiline dokument, milles kirjeldatakse ala eesmärgiks olevaid loodusväärtusi, nende mõjutegurid ja kaitsemeetmed ning koostatakse looduskaitseliste tegevuste kuni kümneaastane tegevusplaan. Kaitsekorralduskava koostaja on OÜ Adepte Ekspert.

Kaitsekorralduskava koostamise raames toimub **31.10.2012 kell 15:00 Viru-Nigula Vallavalitsuses (Kirikaia 2, Viru-Nigula)** avalikkuse kaasamise koosolek, kus tutvustatakse kava eelnõud.

Koosolekul oodatakse osalejate ettepanekuid kaitsekorralduslike tegevuste kohta. Kohale on oodatud maaomanikud, kohalikud elanikud, ettevõtjad ja teised asjast huvitatud.

Lisainfo:

Keskkonnaamet

Imbi Mets

tel 329 5540

imbi.mets@keskkonnaamet.ee

Adepte Ekspert OÜ

Piret Toonpere

tel 5059914

piret@adepte.ee

Tööd rahastatakse „Riikliku struktuurivahendite kasutamise strateegia 2007-2013“ ja sellest tuleneva „Elukeskkonna arendamise rakenduskava“ prioriteetse suuna „Säästva keskkonnakasutuse infrastruktuuride ja tugisüsteemide arendamine“ meetme „Looduse mitmekesisuse säilitamine“ programmi „Kaitsekorralduskavade ja liikide tegevuskavade koostamine looduse mitmekesisuse säilitamiseks“ alusel Euroopa Regionaalarengu Fondi vahenditest.

Lugupidamisega

Piret Toonpere
OÜ Adepte Ekspert
keskkonnaspetsialist

Avaliku arutelu protokoll

LETIPEA MAASTIKUKAITSEALA KAITSEKORRALDUSKAVA AVALIKKUSE KAASAMISE KOOSOLEK Protokoll

Toimumise aeg: 31. oktoober 2012 kell 15.00-16.00
Toimumise koht: Viru-Nigula vallavalitsus (Kirikuaia 2, Viru-Nigula)
Protokollija: Piret Toonpere
Koosoleku juhataja: Piret Toonpere
Osalejad: osalejate nimekiri lisatud eraldi lehel

Koosoleku käik:

Keskkonnaameti esindaja Imbi Mets (I.M.) tervitas kohaletulnuid ning juhatas koosoleku sisse.

1. Adepte Ekspert OÜ esindaja Piret Toonpere (P.T.) tutvustas kaitsekorralduskava (KKK).
2. **Sõnavõttud, küsimused, vastused:**

Ene Ehrenpreis (E.E.): Kas rannaniidu all mõeldaks seda roogukasvanud ala? Mis saab roostiku lindudest nii?

P.T.: Rannaniidud on jah väga pikka aega hooldamata ning roostunud. Paiknevad nad Ehalkivi poolsel rannaalal ja Tagaküla Suurkivist ranna poole jääval alal. Rannaniidud vajavad säilimiseks niitmist ja karjatamist. Linnustiku osas tuleb hooldustegevusi ajastada nii, et pesitsemist ei segata.

Ervins Veitsurs (E.V.): Kes see hooldama hakkab neid niite?

Mai Raivet (M.R.): Mina olen Tagaküla heinamaad 20 aastat niitnud. Ärakoristada ei ole jõudnud, hein on purustatud.

P.T.: Hooldada võib nii Keskkonnaamet kui maaomanikud. Selleks on toetused ette nähtud. Tagaküla juures on niidetud esimest heinamaad, kuid rannaniitu viimastel aastatel niidetud ei ole.

M.R.: Raske on saada tehnikat sinna. Metssead on pinnast ülestuhninud ja see rikub tehnikat.

Liina-Kai Raivet (L.R.): Samuti on tee nii halvas seisus, et see lõhub tehnikat.

M.R.: Ehalkivi ümbruse rannaniitu ei ole tõesti niidetud. Üks pere niidab endale teed mereni lahti aga rohkem niitjaid ei ole. Lugesin, et alal on maaparandustööd keelatud. Olen 20 aastat kohapeal elanud ja arvan, et põhiprobleem roostumiseks on, et kraavide süsteem on korrast ära. Enne läks iga talu juurest kraav mereni. Seal on ka suur maaparanduskraav (eesvool), mis ei suuda vett ära viia. Kraavi väljavool ummistunud. Kes seda peaks hooldama? Maaparandussüsteemid on kõik ära kadunud ja seepärast on Tagaküla kivi ümbrus selline nagu ta on. Lisaks sead songivad pinnast üles ja teevad kahju.

P.T.: Jahipidamine on hetkel pesitsusperioodil keelatud. Uue kaitse-eeskirjaga peaks keeld hakkama kehtima ainult linnujahile.

E.V.: See on jahipiirkond aga roostikust on sigu raske kätte saada.

M.R.: Jahti peetakse vähe. Jahimehed ei taha eramaadele jahti pidama tulla. Kunagi oli ka söödaplats, aga enam ei ole.

I.M.: See on kitsas ala. Jahimeestel on terve suur ümbritsev territoorium jahipidamiseks ka. Võimalik on jahimeeste seltsi poole pöörduda.

E.V.: Kohalikke jahimehi sealkandis ei ole. Mis puutub kraavidesse siis nende puhastamine on maaomaniku teha.

I.M.: Kraavidega on nii, et uute maaparandussüsteemide rajamine ei ole lubatud. Lubatud on vanade hooldamine ja taastamine. Uue rajamiseks loetakse seda ka kui vana süsteemi peab tehnikaga taastama. Kui vana kraavi enam ei ole looduses, siis ei ole tegu taastamisega. Looduskaitse seisukohalt kaitseme me sellel alal just märgi metsi, mille esinduslikkus sõltub just looduslikust veerežiimist.

M.R.: Ma arvan et niikaua kui külateed korda ei saa ei saa ka kaitsealal tegevusi kavandada. Tee on halvas seisundis. Kohati läbimatu. Viimase 2 aastaga on asi väga hulluks läinud.

I.M.: See on nüüd küsimus, mida peate vallaga rääkima. Kohaliku tee hooldust ja parandust kaitsekorralduskavaga ei saa kavandada.

M.R.: Läti turistid käivad bussiga Ehalkivi vaatamas. See rikub teed ka. Kõige aktiivsem külastusaeg on kevadel. Kavas on juttu silditemaatikast. Infotahvleid oleks uusi vaja ja need peaks mitmekeelsed olema. Peaksid kergesti arusaadavad olema. Tahaksime tahvlite kujunduses kaasa rääkida. Kui läheb nende tegemiseks, siis tahaks ka selles osaleda.

I.M.: Uued infotahvlid kindlasti tulevad, peale uue kaitse-eeskirja kinnitamist. Keskkonnaamet koos RMK-ga valmistab trükipõhja ette ja siis tahvlid tellitakse ning RMK paigaldab. Samamoodi said paigaldatud paar nädalat tagasi uued kaitseala tähised.

L.R.: Kohati on need tähised natuke metsa sisse paigutatud. Saaks paremini.

I.M.: Võimalik on neid ümber tõsta.

M.R.: Käiakse autodega rannas. Järelevalve ei toimi selles osas. Kalapüük on lubatud ja neeme tipust käiakse merel. Ei tea kas kõigil on load olemas. Võrkudel numbreid ei ole küljes. Paate on mere ääres. See häirib linde. Vette mineku neeme tipust võiks keelata. Lubada ainult maaomanikul. Võrke nii palju, et kohati ei saa ujuma minna.

I.M.: Saab kehtestada pesitsusperioodil paadi vettelaskmise keelu neeme tipult.

E.V.: Järelevalve on nõrk.

I.M.: Keskkonnainspeksioon ei jõua igale poole. Kui näete seaduserikkumist siis võite inspeksiooni infonumbrile helistada ja teada anda sellest.

P.T.: Vald on väljendanud huvi parklaga matkaraja rajamiseks. Kavas sai väljapakutud ka üks võimalik raja kulgemismarsruut.

I.M.: Mina olen Ehalkivi juurde läinud mööda kummirehve. Praegu oli vesi nii kõrge, et neid ei näinud. On need ära koristatud.

M.R.: Need on alles seal. Tegelikult saab Ehalkivi juurde ka ringiga üsna kuiva jalaga. Tuleb õiget kohta teada. Matkaraja viimine poolsaare lääneküljele ei ole hea, seal on linnud.

E.V.: Vald on tahtnud Ehalkivile ligipääsu rajada aga pole head mõtet olnud kuidas. Kalliks läheb see ka.

P.T.: Põhimõtteliselt oleks võimalik teha ujuvpantoonidest ligipääs aga seda peaks ilmselt talveks välja tõmbama ja hooldust on palju vaja. Jätame kavasse nii matkaraja kui Ehalkivi juurdepääsu võimaluse sisse, aga need tuleb siis vastava projektiga paika panna. Kavasest selliste võimaluste kirjapanek annab võimaluse rahastuse taotlemiseks.

M.R.: Matkaraja koosseisus võiks kasutada radaripunktis asuvaid tühje hooneid. Parkla saaks ka sinna rajada.

I.M.: Täna kohaletulnuid arutelust osavõttust ja lõpetas koosoleku.

Protokollis:
Piret Toonpere
31.10.2012

E-kiri maaomanikult (Liina-Kai Raivetilt)

1. Taimed - kaitse-eeskirja eelnõus on taimedena ära märgitud ainult rand-seahernes ja karulauk. Kas võiks nimetatud olla ka suur käopõll, pruunikas pesajuur ja vööthuul sõrmkäpp. Viimane on minumeest küll päris rohkelt esindatud. Leidub seda nii Tagaküla talu lähistel kui ka lõunapoole jäävatel aladel.

2. Üle vaadata kõik kalapüüki puudutavad punktid. Paragrahv 4, punktid 1 ja 4.

Tahtsin ka mainida, et kolmapäeval peale koosolekut Letipealt linna sõites nägime vennaga Rihula oja lähistel habekakku. Olen ka varem sealkandis märganud "meeletult suurt öökulli" aga nii lähedalt pole teda veel varem näinud. Lendas üle tee kraavi kõrval asuva puu otsa ja vahtisime veidi aega tõtt. Ääretult ilus isend. Täna lappasin läbi kõik Eestis elutsevad kakulised ja võin väita 100% kindlusega, et see oli habekakk.

Mõtlesin ka veidi maastikukaitseala sildinduse peale ja kui korraldatakse mingi hange/kutsutud konkurss, siis oleksin kindlasti huvitatud osalemast. On tekkinud mõned mõtted, kuidas lahendada nt Ehalkivi juures asuvat silti. Kuidas lahendada sildi mitmekeelsust ja kuidas lahendada mitte ühestki sildil kirjutatud keelest aru saavatele turistidele kaitseala põhilisi keelde

Tervitused, Liina-Kai Raivet

LISA 4. FOTOD. I. METS (MAI, JUULI 2017)



Foto 1. Infotahvel Sonda mk 150 maaüksusel.



Foto 2. Tagaküla Suurkivi tähistus.



Foto 3. Infotahvel ja Ehalkivi tähis.



Foto 4. Vaade Ehalkivile Ulluneemelt.



Foto 5. Pilliroogu tallatud rada Ehalkivi juurde.



Foto 6. Letipea tuletorn.



Foto 7. Püsitaimestuga liivarannad kaitseala lääneosas Kunda lahe ääres.