

KINNITATUD
Keskkonnaameti
7.12.2023
Korraldusega nr 1-3/23/657

Viivikonna loodusala kaitsekorralduskava



Vanad looduspetsad Viivikonna looduslal. Foto: Triin Amos

Kasutatud lühendid, mõisted ja selgitused

KE – kaitse-eeskiri

Kaitseväärtus – kaitse-eeskirjas nimetatud kaitstav loodusväärtus (kaitse-eesmärk)

Kaitse eesmärk – kaitseväärtuse soovitud seisund

KeA – Keskkonnaamet

KKK – kaitsekorralduskava

LKS - looduskaitseeadus

MKA – maastikukaitseala

LoD – loodusdirektiiv (käsitleb ohustatud elupaikade ning loodusliku loomastiku ja taimestiku kaitsepõhimõtteid)

LoA – loodusala (loodusdirektiivi I ja II lisas nimetatud elupaigatüüpide või liikide kaitseks asutatud ala)

EELIS – Eesti Looduse Infosüsteem

PV – piiranguvöönd

SDF – Natura standardandmebaas

Säilitamine – olemasolevate väärtuste säilitamine (seisund ei muutu halvemaks, säilitamine ei tähenda seda, et seisund peab jääma samaks) (looduslik areng)

1. Ala iseloomustus

Kaitstava ala nimi	Vaivara maastikukaitseala
Loodusala nimi	Viivikonna loodusala (EE0070189) (joonis 1)
Pindala	28,5 ha
Asukoht ja piirid	Ida-Viru maakond, Narva-Jõesuu linn, Mustanina küla Leitav Keskkonnaportaalist
Kaitsekord	Vabariigi Valitsuse 22.11.2018 määrus nr 104 „ Vaivara maastikukaitseala kaitse-eeskiri ”
Koostaja nimi	Triin Amos
Koostamise aasta	2023
Kaitsekorralduskava koostamise kord	Keskkonnaministri 2. novembri 2022. a määrus nr 50 „ Kaitsekorralduskava koostamise ja kinnitamise kord ning kaitsekorralduskava kinnitaja määramine “

Loodusala on siseriikliku kaitse all osana Vaivara maastikukaitsealast (Viivikonna sihtkaitsevööndina) ning selle peamiseks väärtuseks on metsaelupaigad. Raskesti ligipääsetavas metsamassiivis asuva ala kaitseks aktiivseid meetmeid rakendada ei ole vaja, koosluste areng toimub loodusliku protsessina.

Kaitsekorralduskava annab soovitusel kaitstava ala valitsejale kaitse eesmärkide saavutamise parimatest viisidest, kuid ei loo õigusi ega kohustusi kolmandatele isikutele.

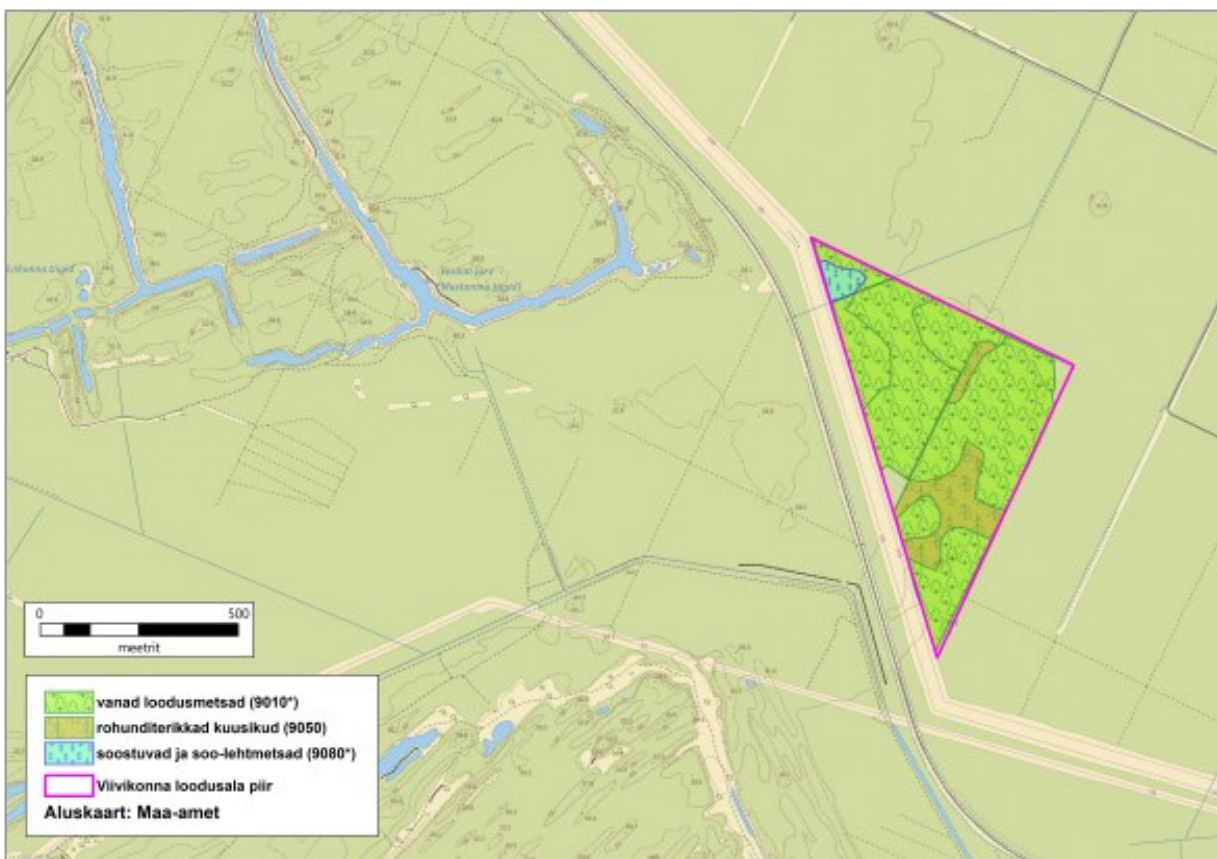
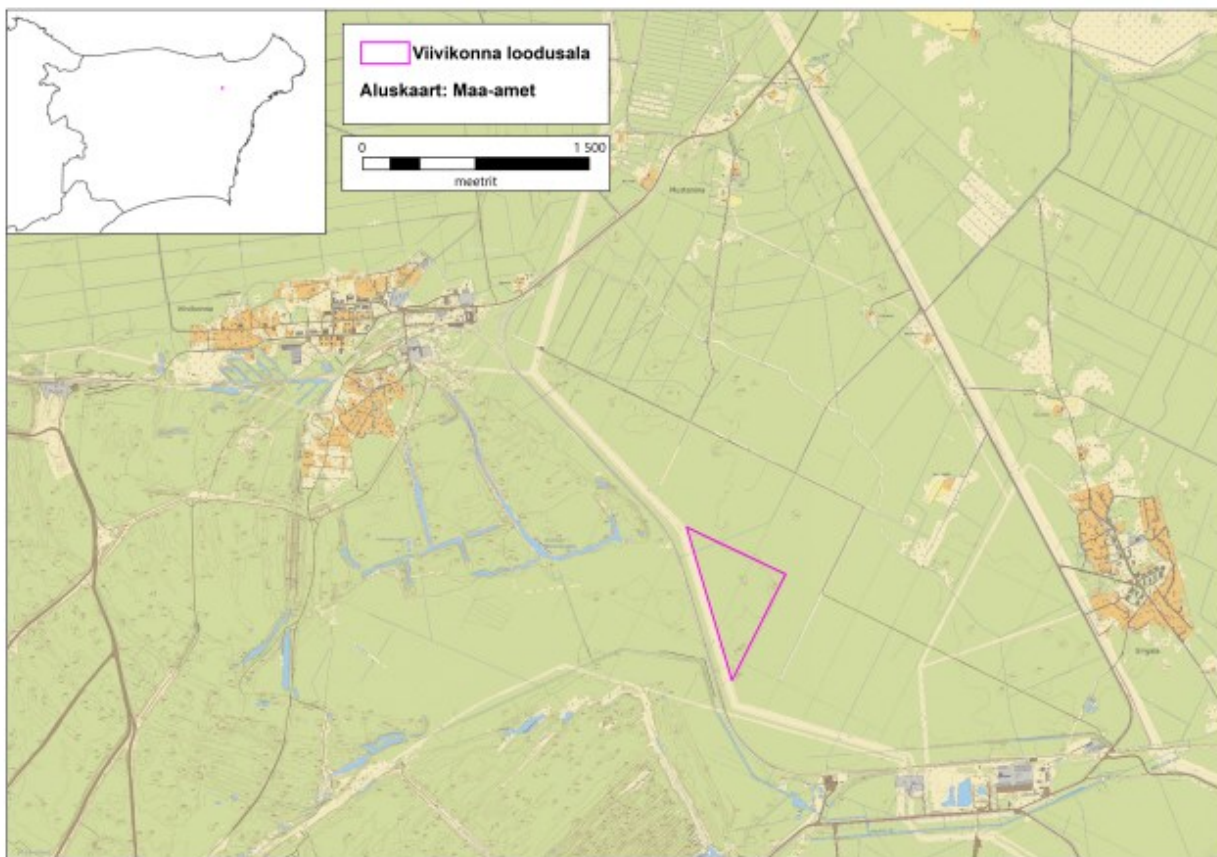
Viivikonna loodusala KKK on koostatud tähtajatult. Kava vaadatakse üle ja uuendatakse põhjendatud juhtudel kaitseväärtuste kaitse tagamise eesmärgil lähtuvalt tulemuslikkuse hindamise või uue inventuuri andmetest.

Inventuurid ja uuringud

Esmane inventuur vanade metsadega seotud loodusväärtuste hindamiseks viidi alal läbi 1993. aastal¹. Inventuuri andmed võeti aluseks loodusala piiride määramisel ning Viivikonna loodusala kaitse-eesmärkide, milleks on elupaigatüübid vanad looduspõhised metsad (9010*), rohunditerikkad kuusikud (9050) ja soostuvad ja soo-lehtmetsad (9080*), seadmisel.

Elupaikade piire ja hinnanguid täpsustati 2008. a (inventeerija Taimo Aasma). 2015. a kontrollis elupaikade vastavust ja esinduslikkust Iti Jürjendal. Hilisemal ajal elupaigainventuure läbi viidud ei ole.

¹ Inventory of Old Forests in Estonia 1993–1996 (koost E. Leibak, P. Paaer, T. Varis). ELF, 1996.



Joonised 1–2. Viivikonna loodusala paiknemine ning loodusalal inventeeritud elupaigad (aluskaart: Eesti Põhikaart, Maa-ameti WMS kaardirakendus seisuga juuni 2023).

2. Kaitseväärtused ja kaitse eesmärgid

Viivikonna loodusala ja **Vaivara maastikukaitseala** kaitse-eesmärgiks on elupaigatüübid vanad looduspõhised (9010*), rohunditerikkad kuusikud (9050) ning soostuvad ja soo-lehtmetsad (9080*).

Tabelis 1 on elupaigatüüpide seisund ja eesmärk määratud looduses realselt olemasoleva, st inventeeritud ja EELISesse kantud elupaigatüüpide alusel. Vastavalt sellele tuleb korrigeerida standardandmebaasi andmeid soostuvate ja soo-lehtmetsade (9080*) ulatuse osas, mida on alal inventeeritud SDFi esitatust vähem (9080* SDF 3ha → esineb 0,7 ha). Standardandmebaasi muudatuse põhjendus on varasem valemäärang, osa algselt soometsadeks määratud elupaigatüüpidest on hilisemalt kaardistatud vanade looduspõhised, mida esineb vastavalt rohkem (9010* SDF 22 ha → esineb 24 ha).

Tabelis 1 võetakse kokku Viivikonna loodusala kaitseväärtuste hoidmisega seotud kaitse eesmärgid, soodsa looduskaitse seisundi saavutamist või hoidmist mõjutavad tegurid ning nende ärahoidmiseks või leevendamiseks ettenähtavad meetmed ning kaitsetegevuse oodatavad tulemused kaitsekorralduskava perspektiivis.

Tabel 1. Viivikonna loodusala kaitseväärtuste koondtabel

Kaitseväärtus ²	Seisund ³ (pindala/esindus liikkus)	Kaitse eesmärk ⁴	Mõjutegurid	Meetmed	Oodatav tulemus ⁵	Märkused	Panus üldpindalasse / SDF-i (%) ⁶
Vanad loodumetsad (9010*) KE – jah, LoD – I, LoA – jah	Kokku 24 ha: 12,1 ha – B 9,7 ha – C 2,2 ha – p	<ul style="list-style-type: none"> • säilitamine 12,1 ha (B) • parendamine 11,9 ha (C→B, p→C) 		looduslikule arengule jätmise 24 ha	<ul style="list-style-type: none"> • heas seisus elupaika on säilinud 21,8 ha ulatuses • kujunemise potentsiaal 2,2 ha 	Korrigeerida SDFi elupaiga pindala osas (SDF 22 ha → 24 ha).	0,03/0,04
Rohunditerikkad kuusikud (9050) KE – jah, LoD – I, LoA – jah	3,9 ha – C	<ul style="list-style-type: none"> • parendamine 3,9 ha (C→B) 		looduslikule arengule jätmise 3,9 ha	<ul style="list-style-type: none"> • heas seisus elupaika on säilinud 3,9 ha ulatuses 		0,04/0,05
Soostuvad ja soo-lehtmetsad (9080*) KE – jah, LoD – I, LoA – jah	0,7 ha – C	<ul style="list-style-type: none"> • parendamine 0,7 ha (C→B) 		looduslikule arengule jätmise 0,7 ha	<ul style="list-style-type: none"> • heas seisundis elupaika on säilinud 0,7 ha ulatuses 	Korrigeerida SDFi elupaiga pindala osas (SDF 3 ha → 0,7 ha)	0,00/0,00

KE (jah/ei) – on või ei ole kaitstava ala kaitse-eesmärk;

LoD – loodusdirektiivi lisa number;

LoA (jah/ei) – on või ei ole loodusala kaitse-eesmärk

³ Elupaigatüübi esinduslikkus: A – väga hea, B – hea, C – arvestatav, p – potentsiaalne

⁴ Kaitse eesmärk seatakse aastaks 2050.

⁵ Oodatav tulemus seatakse aastaks 2050 ja tulemuslikkust hinnatakse iga 10 aasta tagant.

⁶ 2019. a loodusdirektiivi aruande andmete põhjal (<https://nature-art17.eionet.europa.eu/article17/habitat/report/>). Numbrid näitavad, milline on selle loodusala elupaigatüüpide osakaal kogu Eesti elupaigatüüpide / kõikide SDF-i kantud elupaigatüüpide pindalast.

3. Kavandatavad kaitsekorralduslikud tegevused

Vajalike tegevuste tabelisse (tabel 3) on koondatud tööd, mis on vajalikud kaitse eesmärkide saavutamiseks ning seda võidakse tulevikus täiendada.

Tabelis on tegevused jaotatud vastavalt tegevuse olulisusele järgmistesse prioriteetsusklassidesse:

- 1) **esimene prioriteet** – hädavajalik tegevus, milleta kaitse eesmärkide täitmine planeeritavas ajavahemikus on võimatu, see on kaitseväärtuste säilimisele ja toimiva ohuteguri kõrvaldamisele suunatud tegevus (taastamine, taasloomine); kaitsekorralduse tulemuslikkuse hindamiseks vajalik tegevus (inventeerimine);
- 2) **teine prioriteet** – vajalik tegevus, mis on suunatud väärtuste taastamisele ja potentsiaalsete ohutegurite kõrvaldamisele;
- 3) **kolmas prioriteet** – soovituslik tegevus ehk tegevus, mis aitab kaudselt kaasa väärtuste säilimisele ja taastamisele ning ohutegurite kõrvaldamisele (infotahvlid, külastustaristu).

Tabel 3. Vajalikud tegevused aastaks 2033

Jrk	Tegevuse nimetus	Maht	Tegevuse tüüp	Korraldaja	Prioriteet	Ajagraafik
Hooldus, taastamine ja ohjamine						
1	Vanad loodumetsad (9010*) seisundi parendamine	11,9 ha	Koosluse seisundi parendamine läbi loodusliku arengu	KeA	I	2050
2	Rohunditerikkad kuusikud (9050) seisundi parendamine	3,9 ha	Koosluse seisundi parendamine läbi loodusliku arengu	KeA	I	2050
3	Soostuvad ja soo-lehtmetsad (9080*) seisundi parendamine	0,7 ha	Koosluse seisundi parendamine läbi loodusliku arengu	KeA	I	2050
Kavad, eeskirjad						
3	Kaitsekorralduskava andmete üle vaatamine ja vajadusel uuendamine		Tegevuskava	KeA	I	1 kord kümne aasta jooksul
4	Kaitsekorralduskava tulemuslikkuse hindamine		Tegevuskava	KeA	I	1 kord kümne aasta jooksul

Külastuskorraldus ja tähistamine

Tegemist on asustusest kaugel asuva ja raskesti ligipääsetava väikese alaga, mistõttu pole vajadust sinna paigaldada külastusrajatisi ega tähistust.