



KESKKONNAAMET

Kivikupitsa maastikukaitseala kaitsekorralduskava 2012-2021



SISUKORD

SISUKORD.....	2
1. SISSEJUHATUS.....	4
1.1. Kivikupitsa maastikukaitseala iseloomustus.....	4
1.2. Maaomand ja maakasutus.....	5
1.3. Huvigrupid.....	5
1.4. Kivikupitsa maastikukaitseala kaitse-eesmärgid ja kaitsekord.....	5
1.5.1. Riiklik seire ning läbiviidud inventuurid.....	7
1.5.2. Inventuuride ja uuringute vajadus.....	7
2. KIVIKUPITSA MAASTIKUKAITSEALA VÄÄRTUSED JA KAITSE-EESMÄRGID.....	8
2.1. Elustik.....	8
2.1.1. Metsalinnustik.....	8
2.1.2. Muud elustiku väärtused.....	10
2.2. Kivikupitsa maastikukaitseala kaitse-eesmärgis nimetatud, kuid sinna ekslikult sattunud või välja surnud liigid.....	11
2.3. Kooslused.....	11
2.3.1. Elupaigad.....	11
2.4. Maastikuelemendid.....	13
3. KIVIKUPITSA MAASTIKUKAITSEALA VÄÄRUSTE TUTVUSTAMINE JA KÜLASTUSKORRALDUS.....	17
Visioon ja eesmärk.....	17
4. KAVANDATAVAD KAITSEKORRALDUSLIKUD TEGEVUSED JA EELARVE.....	18
4.1. Kavandatavad kaitsekorralduslikud tegevused.....	18
4.1.1. Inventuurid, seired.....	18
4.1.2. Hooldus-, taastamis- ja ohjamistegevused.....	18
4.1.3. Taristu.....	18
4.1.4. Kavad, eeskirjad.....	18
4.2. Eelarve.....	21
5. KAITSEKORRALDUSE TULEMUSLIKKUSE HINDAMINE.....	22
Kasutatud kirjandus.....	23
LISAD.....	24
Lisa 1 Kivikupitsa maastikukaitseala kaitse-eeskiri.....	25
Lisa 2 Kivikupitsa maastikukaitseala skeem.....	30
Lisa 3 Kivikupitsa maastikukaitseala elupaigad.....	31
Lisa 4 Kivikupitsa maastikukaitseala tähised.....	32

Vastavalt looduskaitseaduse (RT I 2004, 38, 258) § 25 on kaitsekorralduskava hoiualade ja kaitsealade alapõhise kaitse korraldamise aluseks.

Kaitsekorralduskava kinnitab Keskkonnaameti peadirektor. Teave kaitsekorralduskava kinnitamise kohta avalikustatakse Keskkonnaameti kodulehel.

Käesoleva Kivikupitsa maastikukaitseala (edaspidi *kaitseala*) kaitsekorralduskava (edaspidi *KKK*) eesmärk on:

- anda lühike ülevaade kaitstavast alast (edaspidi *ala*)- selle kaitsekorrast, kaitse-eesmärkidest, rahvusvahelisest staatusest, maakasutusest, huvigruppidest ning alal läbiviidavast riiklikust seirest;
- analüüsida ala eesmärke ning anda hinnang iga põhiväärtuseks oleva liigi, elupaiga vm väärtuse seisundile;
- arvestades alale seatud eesmärke määrata mõõdetavad kaitse-eesmärgid ja kaitsekorralduse oodatavad tulemused kaitsekorraldusperioodi lõpuks ning 30 aasta perspektiivis;
- anda ülevaade peamistest väärtusi mõjutavatest teguritest, kirjeldada kaitseks vajalikke meetmeid koos oodatavate tulemustega;
- määrata põhiväärtuste säilimisele, taastamisele ja tutvustamisele suunatud kaitsekorralduslike tegevuste elluviimise plaan koos tööde mahu, koha, ulatuse kirjelduse ja orienteeruva maksumusega;
- luua alusdokument kaitseala kaitsekorralduslike tööde elluviimiseks ja rahastamiseks.

KKK koostamisel juhendatakse Eesti Vabariigi kehtivast seadusandlusest ja Kaitsekorralduskava koostamise juhendist.

KKK koostas Keskkonnaameti Pärnu-Viljandi regiooni kaitse planeerimise spetsialist Jana Galadi. Kontakt: Jana.Galadi@keskkonnaamet.ee, 575 02105.

1. SISSEJUHATUS

1.1. Kivikupitsa maastikukaitseala iseloomustus

Kaitseala asub Pärnu maakonnas Häädemeeste vallas Orajõe ja Treimani külas. Kaitseala hõlmab Kivikupitsa mäeks nimetatava kivikülvi ja kruusase metsastunud seljandiku ja seda ümbritsevad metsamaastikud. Kohanimest „Kivikupitsa“ võib välja lugeda, et tegemist on kivikülviga riigipiiril, kus oli ja on taas riigipiiri kupits (kupitsa). 1930 aasta koguteoses „Pärnumaa“ nimetatakse kohta Kupitsamäeks. Kivikupitsa mägi on laugete nõlvadega ebäühtlase laiusega ja kivikülviga loode-kagusuunaline kruusaseljandik. Seljandiku ligikaudne pikkus on 600 meetrit, laius kuni 150 meetrit ja suhteline kõrgus 7 meetrit. Seljandik ulatub ka Läti Vabariiki. Läti poolel on seljandik kahjustatud, vanu kruusaauke on kõikjal, kuid pinnavormi üldilme on säilinud. Samuti kasvab seljandikul tihe noor pärnamets, mis on valdavalt vegetatiivse tekkega. Seljandiku laugedel nõlvadel esineb kivikülvi üksikuid suuremaid rahne (suurima übermõõt on 17 meetrit, kõrgus 2,5 meetrit) (Kalda 2007).

Kaitseala on osa Põhja-Liivimaa piiriülesest kaitsealade kompleksist. Ala jääb Põhja-Liivimaa rahvusvahelise tähtsusega linnuala (edaspidi *IBA*) piiridesse ja Põhja-Liivimaa linnuala piiridesse (Natura EE0040344). Kaitseala piirneb põhjast ja idast Kiusumetsa hoiualaga. Kaitsealale jääb tervikuna kolm vääriselupaika: 117129, 117130 ja 117131 ja kaks pärandkultuuri objekti – vana tee (nr 213:RTR:001) ja kivikupits (nr 213:PIM:001).

Kaitseala on moodustatud Pärnu linna TSN Täitevkomitee 25.03.1960 otsusega nr 149 „Kohaliku tähtsusega looduse objektide kaitse alla võtmisest“ kaitse alla võetud ja Pärnu Maakonna valitsuse 12.07.1991 määrusega nr 319 „Kohaliku tähtsusega looduskaitse objektide kohta“ kinnitatud maastiku üksikelemendi „Kivikupitsa mägi“ baasil. Tulenevalt Vabariigi Valitsuse 05.08.2004 korralduse nr 615-k „Euroopa Komisjonile esitatav Natura 2000 võrgustiku alade nimekiri“ lisa 1 punkti 1 alapunktist 44 kuulub kaitseala Põhja-Liivimaa linnuala koosseisu ja hõlmab lisa 1 punkti 2 alapunkti 106 alusel Kivikupitsa loodusala (EELIS).

Kehtiv kaitse-eeskiri on kinnitatud Vabariigi Valitsuse 16.02.2007 määrusega nr 47 „Kivikupitsa maastikukaitseala kaitse-eeskiri“ (RT I 2007, 17, 89). Kaitse-eeskirja kohaselt on kaitseala kaitse-eesmärkideks kivikülvi, kaitsealuste liikide elupaikade ja kõrge looduskaitseväärtusega metsakoosluste terviklikkuse ning vanade loodusemetsade (9010*), vanade laialehiste metsade (9020*) ja oosidel ja moreenikuhjatistel olevate okasmetsade (sürjametsade – 9060) kaitse.

Kaitseala jaguneb vastavalt kaitsekorra eripärade ja majandustegevuse piiramise astmele üheks sihtkaitsevööndiks ning üheks piiranguvööndiks. Kivikupitsa maastikukaitseala kaart on toodud lisa 1 ja kehtiv kaitse-eeskiri lisa 2.

1.2. Maaomand ja maakasutus

Kaitseala suurus on 134,9 ha, mis kõik on riigimaa. Kivikupitsa maastikukaitseala piirides paikneb 2 katastriüksust (tabel 1). Sihtotstarbe järgi on kaitseala maatulundusmaa ning valdavalt on tegemist metsamaaga.

Tabel 1. Kivikupitsa maastikukaitseala maaomand.

Katastritunnus	Katastriüksuse nimi	Maaomandi tüüp
21303:005:0123	Orajõe metskond 1	riigimaa, volitatud esindaja RMK Pärnumaa metskond
21303:005:0354	Orajõe metskond 57	riigimaa, volitatud esindaja RMK Pärnumaa metskond

1.3. Huvigrupid

- ◆ Keskkonnaamet - kaitseala valitseja. Keskkonnaameti eesmärk on tagada ala eesmärgiks olevate väärtuste soodne seisund.
- ◆ Häädemeeste Vallavalitsus – on huvitatud puhta ning mitmekesise looduskeskkonna hoidmisest ning atraktiivse elukeskkonna kujundamisest.
- ◆ Riigimetsa Majandamise Keskus – ala külastuse korraldaja riigi maadel külastusobjektide rajaja ja hooldaja, piiritähiste paigaldaja ja hooldaja. Metsamajanduse planeerija ja metsatööde korraldaja ning puidu varuja.
- ◆ Politsei- ja Piirivalveamet – riigipiiri valvamise korraldaja.

1.4. Kivikupitsa maastikukaitseala kaitse-eesmärgid ja kaitsekord

Vastavalt Kivikupitsa maastikukaitseala kaitse-eeskirjale on kaitseala kaitse-eesmärgiks kivikülvi, kaitsealuste liikide elupaikade ja kõrge looduskaitseväärtusega metsakoosluste terviklikkuse ning vanade loodusmetsade (9010*), vanade laialehiste metsade (9020*) ja oosidel ja moreenikuhjatistel olevate okasmetsade (sürjametsade – 9060) kaitse.

Lisaks kaitstakse kaitsealal liike, mida nõukogu direktiiv 2009/147/EÜ loodusliku linnustiku kaitse kohta nimetab I lisas ning mis on ühtlasi II ja III kategooria kaitsealused liigid. Kaitstavateks II kaitsekategooria liikideks on valgeselg – kirjurähn (*Dendrocopos leucotos*) ja laanerähn (*Picoides tridactylus*), III kategooria liikideks on hallpea-rähn (*Picus canus*), musträhn

(*Dryocopus martius*), händkakk (*Strix uralensis*), värbkakk (*Glaucidium passerinum*), väike-kärbsenäpp (*Ficedula parva*) ja laanepüü (*Bonasa bonasia*).

Kivikupitsa maastikukaitseala on osa Põhja-Liivi IBA ala, pakkudes elupaiku mitmetele IBA alal väärtustatud metsalinnuliikidele. Alates 2004. aastast on Kivikupitsa maastikukaitseala ka Natura 2000 võrgustiku ala, kusjuures linnudirektiivi mõistes on tegemist osaga Põhja-Liivi linnualast, loodusdirektiivi alusel on moodustatud eraldiseisev Kivikupitsa loodusala (EE0040317).

Kaitseala jaguneb vastavalt kaitsekorra eripärade ja majandustegevuse piiramise astmele üheks sihtkaitsevööndiks ning üheks piiranguvööndiks. Kaitsealal on Kivikupitsa sihtkaitsevöönd (edaspidi *sihtkaitsevöönd*) ja Lehtmetsa piiranguvöönd (edaspidi *piiranguvöönd*). Kaitse-eeskirja seletuskirja kohaselt on kaitseala sihtkaitsevööndi kaitsekord kehtestatud alal, kus on potentsiaalsed elupaigad I kategooria kaitsealustele liikidele lendoravale (*Pteromys volans*) ja must-toonekurele (*Ciconia nigra*).

Kaitseala tüübiks on maastikukaitseala. Liikidele sobivate elutingimuste säilitamiseks on eelkõige vajalik hoida looduslikke kooslusi ja aidata kaasa majandatud metsade loodusliku ilme taastamisele, mis ühtlasi säilitab ka maastikuilme.

Inimestel on lubatud viibida, korjata marju, seeni ja metsa kõrvalsaadusi kogu kaitsealal. Telkimine ja lõkketegemine kaitsealal on lubatud paikades, mis on kaitseala valitseja poolt selleks ettevalmistatud ja tähistatud. Kaitsealal on rahvaürituste korraldamine lubatud selleks ettevalmistatud kohtades ja kuni 20 osalejaga rahvaürituste korraldamine selleks ettevalmistamata kohtades. Rohkem kui 20 osalejaga rahvaürituste korraldamine selleks ettevalmistamata kohtades on lubatud üksnes kaitseala valitseja nõusolekul. Praegusel juhul sellised ürituste korraldamiseks või telkimiseks ja lõkke tegemiseks ettevalmistatud paigad kaitsealal puuduvad. Kaitseala teedel on lubatud sõidukiga sõitmine. Sõidukiga sõitmine väljaspool teid ja maastikusõidukiga sõitmine on kaitsealal lubatud järelvalve- ja päästetöödel ning käesoleva kaitse-eeskirjaga lubatud töödel, kaitseala valitsemisega seotud töödel ja kaitseala valitseja nõusolekul teostataval teadustegevusel ning lisaks piiranguvööndis teostatavatel liinirajatiste hooldustöödel ja maatulundusmaal metsamajandustöödel. Kaitseala valitseja nõusolekuta ei ole kaitsealal lubatud muuta katastriüksuse kõlvikute piire ega kõlvikute sihtotstarvet, koostada maakorralduskava ega teostada maakorraldustoiminguid, väljastada metsamajandamiskava, kehtestada detailplaneeringut ega üldplaneeringut, anda nõusolekut väikeehitise ehitamiseks, anda projekteerimistingimusi ega ehitusluba.

Kaitseala sihtkaitsevöönd on kaitseala osa seal väljakujunenud ja kujundatavate looduslike koosluste säilitamiseks ja kaitsealuste liikide ning nende elupaikade kaitseks. Sihtkaitsevööndis on lubatud ajajaht ja jaht jahikoeraga suurulukitele. Sihtkaitsevööndis on kaitseala valitseja

nõusolekul lubatud kaitsealuste liikide elutingimuste säilitamiseks vajalik tegevus ja 1. detsembrist kuni 31. jaanuarini metsakoosluste kujundamine vastavalt kaitse-eesmärgile. Viimase juures on kaitseala valitsejal õigus esitada nõudeid raieaja ja -tehnoloogia, metsamaterjali kokku- ja väljaveo ning puistu koosseisu ja täiuse osas. Sihtkaitsevööndis on keelatud majandustegevus ja loodusvarade kasutamine ning uute ehitiste püstitamine, välja arvatud kaitseala valitseja nõusolekul tee rajamine, tehnovõrgu rajatise ja tootmisotstarbeta ehitise püstitamine kaitseala tarbeks ning olemasolevate ehitiste hooldustööd. Samuti on sihtkaitsevööndis keelatud olemasolevate maaparandussüsteemide hoiutööd ja veerežiimi taastamine.

Kaitseala piiranguvööndis on lubatud majandustegevus ja jahipidamine. Piiranguvööndis on keelatud puhtpuistute kujundamine ja energiapuistute rajamine, maavara kaevandamine, uue maaparandussüsteemi rajamine ning uute ehitiste, kaasa arvatud ajutiste ehitiste, püstitamine, välja arvatud kaitseala valitseja nõusolekul tee rajamine, tehnovõrgu rajatise ja tootmisotstarbeta ehitise püstitamine kaitseala tarbeks. Samuti on keelatud biotsiidi ja taimekaitsevahendi kasutamine, puidu kokku ja väljavedu külmumata pinnaselt, veekogude veetaseme ja kaldajoone muutmine, uute veekogude rajamine ning uuendusraie, välja arvatud turberaie, mille juures tuleb säilitada metsakoosluse liikide ja vanuse mitmekesisus.

1.5.1 Riiklik seire ning läbiviidud inventuurid

Kaitsealal ei viida läbi ühtegi riikliku seire programmi ning inventuuridest on kaitsealal läbi viidud Põhja-Liivimaa linnuala inventuuride raames järgmised inventuurid:

- ◆ Tammekänd, I., Tammekänd J. 2004. Linnustiku inventuurid Põhja-Liivi alal 2004. aasta kevadel. Lõpparuanne.
- ◆ Tammekänd, I. 2005. Röövlindude kaitse korraldamine Põhja-Liivi hoiualal.
- ◆ Loodusdirektiivi I lisa linnuliikide asustustihedus. 2007. Riiklik Looduskaitsekeskus.

1.5.2 Inventuuride ja uuringute vajadus

Kaitsekorraldusperioodi lõpul teostada metsaelupaikade ja kaitsealuste liikide inventuur ning kaitseala linnustiku tulemusseise ja anda hinnang nende seisundile.

2. KIVIKUPITSA MAASTIKUKAITSEALA VÄÄRTUSED JA KAITSE-EESMÄRGID

2.1. Elustik

2.1.1. Metsalinnustik

Kaitseala kaitse-eesmärgis toodud liikidest kuuluvad siia 1) rähniliistest - hallpea-rähn (*Picus canus*), musträhn (*Dryocopus martius*), valgeselg-kirjurähn (*Dendrocopos leucotos*), laanerähn (*Picoides tridactylus*); 2) kakulistest - händkakk (*Strix uralensis*), värbkakk (*Glaucidium passerinum*); 3) värvulistest - väike-kärbsenäpp (*Ficedula parva*) ja 4) kanalitest - laanepüü (*Bonasa bonasia*). Eelpool nimetatud liigid on vanasid loodusmetsi asustavad liigid, mistõttu nende soodsa seisundi tagamiseks on vajalik jätkuv majandustegevusest hoidumine. Laanerähni elupaigaks on vanad, surnud puude poolest rikkad kuusikud ja segametsad. Hallpea-rähn eelistab vanu sipelgarohkeid metsi, on sagedasem vanade lehtpuudega segametsades. Kõigi rähniliikidele soodsa seisundi tagamiseks on vajalik jätkuv majandustegevusest hoidumine, eelkõige surnud ja suurte puude säilitamine. Väike-kärbsenäppi esineb vanades, majandamata metsades. Kriitiliselt oluline on seisvate surnud puude olemasolu, mida kasutatakse pesapaigana. Eelistatud pesitsuspaigad on pimedad ja niisked metsad, kus leidub ka rohkelt surnud puitu ja sobivat toidubaasi.

Lisaks kaitse-eesmärgidena loetletud liikidele kasutavad ala elupaigana väike-kirjurähn (*Dendrocopos minor*) ja hiireviu (*Buteo buteo*). Kaitsealal viidi linnustiku inventuur läbi 2011. aastal ning alljärgnevas tabel 2 on toodud Kivikupitsa maastikukaitsealal esinevad rahvusvahelise tähtsusega linnuliigid.

Tabel 2. Kivikupitsa maastikukaitsealal esinevad rahvusvahelise tähtsusega linnuliigid.

Liik (ladina keeles)	Liik (eesti keeles)	Pindala (ha) ¹	LKS ¹	LiD ¹	KE – jah/ei ¹	LiA – jah/ei ¹
<i>Picus canus</i>	hallpea-rähn	10,4	III	I	jah	jah
<i>Dryocopus martius</i>	musträhn	11,9	III	I	jah	ei

¹ Pindala (ha) – Linnuliigi elupaiga suurus kaitsealal
LKS – Kaitsekategooria looduskaitseaduse alusel
LiD - Euroopa Linnudirektiivi lisa number, kus liiki nimetatakse
KE -jah/ei – Kaitse-eeskirjas kaitse-eesmärgiks olemine
LiA – jah/ei – Põhja-Liivimaa linnuala kaitse-eesmärgiks olemine

Liik (ladina keeles)	Liik (eesti keeles)	Pindala (ha)	LKS ¹	LiD ¹	KE – jah/ei ¹	LiA – jah/ei ¹
<i>Dendrocopos leucotos</i>	valgeselg-kirjurähn	6,8	II	I	jah	jah
<i>Picoides tridactylus</i>	laanerähn	11,9	II	I	jah	jah
<i>Strix uralensis</i>	händkakk	22,6	III	I	jah	jah
<i>Glaucidium passerinum</i>	värbkakk	10,4	III	I	jah	jah
<i>Ficedula parva</i>	väike-kärbsenäpp	13,1	III	I	jah	jah
<i>Bonasa bonasia</i>	laanepüü	22,6	III	I	jah	ei
<i>Dendrocopos minor</i>	väike-kirjurähn	5,5	III	I	ei	jah
<i>Buteo buteo</i>	hiireviu	12,7	III	-	ei	ei

Eesmärk 30 aasta perspektiivis: Kaitsealal säilib hallpea-rähni elupaik vähemalt 10,4 ha suurusel alal, muusträhni elupaik vähemalt 11,9 ha suurusel alal, valgeselg-kirjurähni elupaik vähemalt 6,8 ha suurusel alal, laanerähni elupaik vähemalt 11,9 ha suurusel alal, händkaku elupaik vähemalt 22,6 ha suurusel alal, värbkaku elupaik vähemalt 10,4 suurusel alal, väike-kärbsenäpi elupaik vähemalt 13,1 ha suurusel alal, laanepüü elupaik vähemalt 22,6 ha suurusel alal, väike-kirjurähni elupaik vähemalt 5,5 ha suurusel alal ja hiireviu elupaik vähemalt 12,7 ha suurusel alal.

Eesmärk kaitsekorraldusperioodi jooksul: Kaitsealal säilib hallpea-rähni elupaik vähemalt 10,4 ha suurusel alal, muusträhni elupaik vähemalt 11,9 ha suurusel alal, valgeselg-kirjurähni elupaik vähemalt 6,8 ha suurusel alal, laanerähni elupaik vähemalt 11,9 ha suurusel alal, händkaku elupaik vähemalt 22,6 ha suurusel alal, värbkaku elupaik vähemalt 10,4 suurusel alal, väike-kärbsenäpi elupaik vähemalt 13,1 ha suurusel alal, laanepüü elupaik vähemalt 22,6 ha suurusel alal, väike-kirjurähni elupaik vähemalt 5,5 ha suurusel alal ja hiireviu elupaik vähemalt 12,7 ha suurusel alal.

Mõjutegurid ja meetmed:

+ Olulisemad kaitsealuste linnuliikide elupaigad on tsoneeritud sihtkaitsevööndisse.

+ Alal leidub 33,9 ha loodusdirektiivi metsaelupaikasad.

– Pesapaikade ja toitumisalade hävimine.

Meetmed:

1. Olulisemad kaitsealuste liikide elupaigad on tsoneeritud sihtkaitsevööndisse, mis tagab metsaelupaikade piisava kaitse.

– Linnujaht laanepüüle.

Meetmed:

1. Kaitsekorralduskavaga on tehtud ettepanek muuta kaitse-eeskirja ja keelustada aastaringne linnujaht.

2.1.2. Muud elustiku väärtused

Kivikupitsa maastikukaitsealalt on leitud 1 sammaltaime liik - sulgjas õhik (*Neckera pennata*) ja 1 samblikuliik - harilik kopsusamblik (*Lobaria pulmonaria*) ning 1 sõnajalgtaime liik - harilik ungrukold (*Huperzia selago*) (tabel 3). Kaitsealal 2011. aastal läbi viidud inventuuri kohaselt on antud liikide kasvukohad esinduslikud.

Tabel 3. Kivikupitsa maastikukaitsealal esinevad kaitsealused liigid.

Liik (ladina keeles)	Liik (eesti keeles)	Pindala (ha) ²	LKS ²	LoD ²	KE – jah/ei ²	LoA – jah/ei ²
<i>Neckera pennata</i>	sulgjas õhik	39,6	III	-	ei	ei
<i>Lobaria pulmonaria</i>	harilik kopsusamblik	10,7	III	-	ei	ei
<i>Huperzia selago</i>	harilik ungrukold	26,2	III	V	ei	ei

Eesmärk 30 aasta perspektiivis: Kaitsealal säilib sulgja õhiku kasvukoht vähemalt 39,6 ha suurusel alal, hariliku kopsusambliku kasvukoht vähemalt 10,7 ha suurusel alal ning hariliku ungrukolla kasvukoht vähemalt 26,2 ha suurusel alal.

Eesmärk kaitsekorraldusperioodi jooksul: Kaitsealal säilib sulgja õhiku kasvukoht vähemalt 39,6 ha suurusel alal, hariliku kopsusambliku kasvukoht vähemalt 10,7 ha suurusel alal ning hariliku ungrukolla kasvukoht vähemalt 26,2 ha suurusel alal.

Mõjutegurid ja meetmed:

+ **Kaitsealuste liikide leiu kohad asuvad valdavalt sihtkaitsevööndis.**

– **Kaitsealuste liikide kasvukohtade hävimine.**

Hariliku ungrukolla kasvukohast 4 ha, sulgja õhiku kasvukohast 6,2 ha ja hariliku kopsusambliku kasvukohtast 2 ha jääb kaitseala piiranguvööndisse, kus on majandustegevus lubatud.

² Pindala (ha) – liigi kasvukoha suurus kaitsealal
LKS – Kaitsekategooria looduskaitseaduse alusel
LoD - Euroopa Loodusdirektiivi lisa number, kus liiki nimetatakse
KE -jah/ei – Kaitse-eeskirjas kaitse-eesmärgiks olemine
LoA – jah/ei – Kivikupitsa loodusala kaitse-eesmärgiks olemine

Meetmed:

1. Otseseid meetmeid kaitsealuste liikide kaitseks ei planeerita. Soovitavalt hoiduda majandustegevusest kaitsealuste liikide kasvukohtades.

2.2. Kivikupitsa maastikukaitseala kaitse-eesmärgis nimetatud, kuid sinna ekslikult sattunud või välja surnud liigid

Kaitseala kaitse-eesmärgis toodud liikidest kuuluvad siia lendorav (*Pteromys volans*) (LoD² - II, IV; LKS² – I, LoA² – ei) ja must-toonekurg (*Ciconia nigra*) (LiD¹ – I, LKS¹ – I, LiA¹ – jah), kes on Natura 2000 standard andmebaasi kohaselt märgitud Kivikupitsa looduslalal pesitsejaks.

Lendorav ja must-toonekurg ei ole teadaolevalt kaitsealal kunagi pesitsenud (Tammekänd ja Timm, suulised andmed). Lendorava määramine kaitse-eesmärgiks võib-olla seotud mitme aasta taguse vihjega lendorava (võimalikust) esinemisest Kivikupitsa kõrgendiku Läti poolses piirkonnas, kuid kuna värskemad ja kindlamad andmed puuduvad, siis ei saa kaitseala lendorava esinemisega siduda (Timm, suulised andmed). On võimalus, et nii lendorav kui must-toonekurg asuvad kaitsealale ning potentsiaalne elupaik säilib olemasoleva kaitsekorra jätkamisel.

2.3. Kooslused

2.3.1. Elupaigad

Kaitseala kaitse-eesmärkideks on kivikülvi, kaitsealuste liikide elupaikade ja kõrge loodusväärtusega metsakoosluste terviklikkuse kaitse, elupaikade ja kaitsealuste liikide kaitse.

Kaitseala kaitse-eesmärkideks on vanad looduspõhised metsad (9010*), vanad laialehiste metsad (9020*) ning oosidel ja moreenikuhjatistel olevad okasmetsad (sürjametsad – 9060). Vanade looduspõhiste elupaik (9010*) on väga laia mahuga elupaigatüüp, mida mujal Euroopas on hakatud nimetama läänetaigaks, hõlmab eeskätt puutumatu või vähese inimõjuga vanu metsi, aga ka looduslikult uuenenud hiljutisi põlendikke katvaid nooremaid puistuid. Vanad laialehised metsad (9020*) on vanad salumetsad, mille puurindes valitsevad pärn, tamm, vaher, jalakas või saar. Siia tüüpi ei kuulu liigirikkad kuusesegametsad, kus samuti kasvab laialehiseid puuliike ning klindijärsaku all kasvavad pangametsad. Lopsaka alustaimestikuga laialehised metsad on meil jäänukid aastatuhandete tagustest soojemast ja niiskemast kliimaperioodist, ning need sarnanevad Kesk- ja Lõuna-Euroopas levinud laialehiste metsadega. Niisugustes metsades on alati rohkelt surnud ja õõnsustega puid, lama- ja kõdupuitu, kus leiab eluvõimaluse palju eri liike, sealhulgas haruldasi ja ohustatud samblikke, seeni, putukaid ja linde. Väga mitmekesine on ka mullaelustik. Oosidel ja moreenikuhjatistel olevate okasmetsade (sürjametsad – 9060)

elupaigatüüpi kuuluvad Eestis siia moreenist kõrgendite – mõhnade, voorte ja ooside – lagedal ning nõlvadel kasvavad okasmetsa (sürjametsad). Muld on suhteliselt toiterikas, kuid kerge lõimisega ja võib suvel ülaosas läbi kuivada. Sürjametsad on levinud eelkõige Kesk- ja Lõuna-Eestis ning Pandivere kõrgustikul (Paal 2007).

Kaitsealal viidi elupaigainventuur läbi 2001. aastal ning kaitsekorralduskava koostamisel 2011. aastal täpsustati elupaigatüüpide paiknemist kaitsealal kordusinventuuriga (tabel 4, lisa 3). Inventuuri kohaselt esineb kaitsealal lisaks vanade loodusmetsade (9010*) ja vanade laialeheliste metsade (9020*) elupaikadele veel rohunditerikaste kuusikute (9050) elupaik. Samuti kaasneb vanade loodusmetsade (9010*) elupaigaga fragmentidena ka oosidel ja moreenikuhjatistel olevate okasmetsade (sürjametsade – 9060) elupaika esinduslikkusega C. Rohunditerikaste kuusikute (9050) elupaik hõlmab hea veevarustusega ning toitainerikka pehme mullahuumusega alasid maapinnalähedase liikuva põhjaveega orgudes, nõgudes, nõlvade jalameil ja sooservades. Puurindes valitseb kuusk, kuid kaasneda võivad ka laialehised liigid (saar, pärn, jalakas, vaher), mille osatähtsus on paiguti üsna suur. Liigirikka rohurinde moodustavad eelkõige kõrgekasvulised taimed (Paal 2007).

Kivikupitsa maastikukaitseala ja loodusala Natura 2000 elupaigad omavad liigikaitseliselt väärtust ning on oluliseks Põhja-Liivimaa kaitsealadekompleksi looduslike metsamaastike osaks.

Tabel 4. Kivikupitsa maastikukaitseala Natura elupaigad.

Elupaigatüüp ³	Vastavalt Natura 2000 andmebaasile		Vastavalt 2011. aastal läbiviidud elupaigainventuurile	
	Pindala (ha)	Seisund ³	Pindala (ha)	Seisund
Vanad loodusmetsad (9010*)	8,4	A	6,3 14,4	B C
Vanad laialehelised metsad (9020*)	29,1	A	8,8	B
Rohunditerikkad kuusikud (9050)		-	4,4	B
Oosidel ja moreenikuhjatistel olevad okasmetsad (sürjametsad – 9060)	0,0	C	0,0	C

³ 1) Kaitstava elupaigatüübi koodinumber vastavalt nõukogu loodusdirektiivi 92/43/EMÜ I lisale. Tärniga (*) on tähistatud esmatähtsad elupaigatüübid.

2) Elupaiga seisund A – väga hea, B – hea, C- arvestatav, D – väheesinduslik.

Eesmärk 30 aasta perspektiivis: Vanade loodusmetsade elupaiga soodsa seisundi säilimine vähemalt 20,7 ha. Vanade loodusmetsade elupaiga hulgas esineb fragmentidena ka oosidel ja moreenikuhjatistel olevate okasmetsade (sürjametsade) elupaika. Vanade laialehiste metsade elupaiga soodsa seisundi säilimine vähemalt 8,8 ha ja rohunditerikaste kuusikute elupaiga soodsa seisundi säilimine vähemalt 4,4 ha.

Eesmärk kaitsekorraldusperioodi jooksul: Vanade loodusmetsade elupaiga esinemine vähemalt 6,3 ha suurusel alal seisundiga B ja vähemalt 14,4 ha suurusel alal seisundiga C. Vanade loodusmetsade hulgas esineb fragmentidena ka oosidel ja moreenikuhjatistel olevate okasmetsade (sürjametsade) elupaika esinduslikkusega C. Vanade laialehiste metsade elupaiga esinemine vähemalt 8,8 ha suurusel alal seisundiga B. Rohunditerikaste kuusikute elupaiga esinemine vähemalt 4,4 ha suurusel alal seisundiga B.

Mõjutegurid ja meetmed:

+ **Metsaelupaigad on tsoneeritud valdavalt sihtkaitsevööndisse.**

– **Metsamajanduslikud tööd.**

4,7 ha vanade loodusmetsade elupaika jääb piiranguvööndisse, kus majandustegevus on lubatud.

Meetmed:

1. Hoiduda majandustegevusest tsoneringu muutmiseni.

2.4. Maastikuelemendid

Kaitseala hõlmab Kivikupitsa mäeks nimetatava kivikülvi ja kruusase metsastunud seljandiku ja seda ümbritsevad metsamaastikud. Lisaks kaitse-eeskirjas nimetatud väärtustele - kivikülvi, kaitsealuste liikide elupaikade ja kõrge looduskaitseväärtusega metsakoosluste terviklikkus ning vanad loodusmetsad, vanad laialehised metsad, oosidel ja moreenikuhjatistel olevad okasmetsad (sürjametsad) - on kaitseala oluliseks rahvausundi paigaks. Kivikupitsa mägi on seotud 1930. aastast pärit andmetel legendiga, mille kohaselt oli Kivikupitsa mägi tuntud oma kulla ja hõbeda varanduse poolest. Väljavõtted rahvausundi ja muistendite andmebaasist „*Kivikupitsa mäe pääl on enne linn olnu ja see on ära vaeunu. Sääl peab pailu kulda ja hõbedad olema. Üks poiss olli viinu ükskord ühe pimedä vanamehe sinna Kivikupitsa pääl kivide sekka ja käsnu laulda, et kõik inimesed kuulatavad. Ku vanamees ära laulnu, siis ütlenü kõik kivid "aamen" pääle“ ning „Kivikupitsa juures on jaanituld tehtud ja sääl oleva küigu olnu. Vaest poissi saadetud puid tooma ja poiss näinu, et sinine tuli põleb ja käsnu vanamehe käest tuld. Vanamees käsnu poissi kuuehõlmad lahti aeada, et ta paneb süssi hõlmasse. Poiss põle tahtnud aeada. Viimati ikki aeanu ja pantud kolm kühvletäit. Poiss hakanu tee pääl vaatama - olnu kuld. Poiss peitnu kulla Kivikupitsa juure kadakapõõsas, joosnud kodu isa juure. Tulnud tagasi, võtnud kulla ja saanud rikkaks meheks!“.*

Vastavalt Pärnu maakonnaplaneeringu teemaplaneeringule „Asustust ja maakasutust suunavad keskkonnatingimused“ on Kivikupitsa mägi arvatud maakondliku tähtsusega silmapaistvalt ilusa vaatega kohaks, mida iseloomustab suhteliselt hea ligipääsetavus ning vaate avarus ja ilu (Pärnu Maavalitsus 2003).

Kivikupitsa maastikukaitsealal on tegelikkuses tegemist looduskaitsealaga, mille raames on ühtlasi tagatud kaitse ka loodusmaastikule ja pinnavormidele. Ala looduskaitsealaks muutmise ettepanek on tehtud kaitse-eeskirja uuendamisega.

Tabelis 5 võetakse kokku maastikukaitseala kaitseväärtuste hoidmisega seotud kaitse-eesmärgid, soodsa looduskaitse seisundi saavutamist või hoidmist ohustavad tegurid ning nende ärahoidmiseks või leevendamiseks ettenähtavad meetmed ning kaitsetegevuse oodatavad tulemused 30 aasta perspektiivis.

Tabel 5. Kaitse-eesmärgiks olevate väärtuste koondtabel.

Väärtus	Kaitse-eesmärk	Ohutegurid	Meetmed	Oodatavad tulemused
2.1. Elustik				
Kaitsealused linnuliigid: hallpea-rähn, musträhn, valgeselg-kirjurähn, laanerähn, händkakk, värbkakk, väike-kärbsenäpp, laanepüü, väike-kirjurähn, hiireviu.	Hallpea-rähni elupaiga säilimine vähemalt 10,4 ha suurusel alal, musträhni elupaiga säilimine vähemalt 11,9 ha suurusel alal, valgeselg-kirjurähni elupaiga säilimine vähemalt 6,8 ha suurusel alal, laanerähni elupaiga säilimine vähemalt 11,9 ha suurusel alal, händkaku elupaiga säilimine vähemalt 22,6 ha suurusel alal, värbkaku elupaik vähemalt 10,4 suurusel alal, väike-kärbsenäpi elupaik vähemalt 13,1 ha suurusel alal, laanepüü elupaik vähemalt 22,6 ha suurusel alal, väike-kirjurähni elupaik vähemalt 5,5 ha suurusel alal ja hiireviu elupaik vähemalt 12,7 ha suurusel alal.	Pesapaikade ja toitumisalade hävimine.	Olulisemad kaitsealuste liikide elupaigad on tsoneeritud sihtkaitsevööndisse, mis tagab metsaelupaikade piisava kaitse.	Hallpea-rähni elupaiga säilimine vähemalt 10,4 ha suurusel alal, musträhni elupaiga säilimine vähemalt 11,9 ha suurusel alal, valgeselg-kirjurähni elupaiga säilimine vähemalt 6,8 ha suurusel alal, laanerähni elupaiga säilimine vähemalt 11,9 ha suurusel alal, händkaku elupaiga säilimine vähemalt 22,6 ha suurusel alal, värbkaku elupaik vähemalt 10,4 suurusel alal, väike-kärbsenäpi elupaik vähemalt 13,1 ha suurusel alal, laanepüü elupaik vähemalt 22,6 ha suurusel alal, väike-kirjurähni elupaik vähemalt 5,5 ha suurusel alal ja hiireviu elupaik vähemalt 12,7 ha suurusel alal.
		Linnujaht laanepüüle.	Kaitsekorralduskavaga on tehtud ettepanek muuta kaitse-eeskirja ja keelustada aastaringne linnujaht.	
2.3. Elupaigad				
Vanad loodusmetsad (9010*)	Elupaigatüübi soodsa seisundi säilimine vähemalt 20,7 ha.	Metsamajanduslikud tööd.	Hoiduda majandustegevusest tsoneeringu muutmiseni.	Elupaiga esinemine vähemalt 6,3 ha suurusel alal seisundiga B ja vähemalt 14,4 ha suurusel alal seisundiga C.
Vanad laialehised metsad (9020*)	Elupaigatüübi soodsa seisundi säilimine vähemalt 8,8 ha.	Metsamajanduslikud tööd.	Puuduvad.	Elupaiga esinemine vähemalt 8,8 ha suurusel alal seisundiga B.
Rohunditerikad kuusikud (9050*)	Elupaigatüübi soodsa seisundi säilimine vähemalt 4,4 ha.	Metsamajanduslikud tööd.	Puuduvad.	Elupaigatüübi säilimine 4,4 ha seisundiga B.

Tabelis 6 võetakse kokku maastikukaitseala mitte kaitse-eesmärgiks olevate kaitseväärtuste hoidmisega seotud kaitse-eesmärgid, soodsa looduskaitse seisundi saavutamist või hoidmist ohustavad tegurid ning nende ärahoidmiseks või leevendamiseks ettenähtavad meetmed ning kaitsetegevuse oodatavad tulemused 30 aasta perspektiivis.

Tabel 6. Teiste oluliste väärtuste koondtabel.

Väärtus	Kaitse-eesmärk	Ohutegurid	Meetmed	Oodatavad tulemused
2.1.2. Muud elustiku väärtused				
Kaitsealused taime- ja samblikuliigid: sulgjas õhik, harilik kopsusamblik, harilik ungrukold	Sulgjas õhiku kasvukoha säilimine vähemalt 39,6 ha suurusel alal ja hariliku kopsusambliku kasvukoha säilimine vähemalt 10,7 ha suurusel alal ning hariliku ungrukolla kasvukoha säilimine vähemalt 26,2 ha suurusel alal.	Kaitsealuste liikide kasvukohtade hävimine.	Otseseid meetmeid kaitsealuste liikide kaitseks ei planeerita. Soovitavalt hoiduda majandustegevusest kaitsealuste liikide kasvukohtades.	Sulgjas õhiku kasvukoha säilimine vähemalt 39,6 ha suurusel alal ja hariliku kopsusambliku kasvukoha säilimine vähemalt 10,7 ha suurusel alal ning hariliku ungrukolla kasvukoha säilimine vähemalt 26,2 ha suurusel alal.

3. KIVIKUPITSA MASTIKUKAITSEALA VÄÄRUSTE TUTVUSTAMINE JA KÜLASTUSKORRALDUS

Visioon ja eesmärk

Arvestades ala asukohta Eesti - Läti piiril ning asustusest eemal, ei ole ala kergesti juurdepääsetav ja pole seetõttu ka külastajatele atraktiivne. Alale satuvad juhukülastajad, kes saavad ala kohta informatsiooni näiteks Häädemeeste Vallavalitsuse kodulehelt või muudest kaitsealade andmeid kuvavatest andmebaasidest (EELIS, Regio jt).

Kivikupitsa maastikukaitsealale ei ole rajatud külastusinfrastruktuuri. Puuduvad ka külastajaid teavitavad infotahvlid kaitseala kohta üldiselt, mistõttu ei saa kaitseala külastajad kohapeal ala kohta informatsiooni. Kaitsealal ei asu õpperadasid ning ametlikke lõkke- ja puhkekohti. Kuna tegemist on omapärase loodusliku ilme säilitanud ökosüsteemiga, siis ei ole otstarbekas sinna külastajaid suunata, seega puudub vajadus puhkekohtade vm taristu välja arendamiseks. Samuti pole vajalik püstitada infotahvli ega paigaldada suunavat viidastust. Kaitsealal on paigaldatud 15 Kivikupitsa maastikukaitseala nimelist keskmise suurusega piiritähist.

Visioon:

- ◆ Säilib olulisest inimõjust puutumata loodusmaastik.

Eesmärk:

- ◆ Olemas ligipääs mööda olemasolevaid teid Kivikupitsa maastikukaitsealale.
- ◆ Külastajate arv püsib tasemel, mis ei ohusta kaitseala kaitstavaid väärtusi.

4. KAVANDATAVAD KAITSEKORRALDUSLIKUD TEGEVUSED JA EELARVE

4.1. Kavandatavad kaitsekorralduslikud tegevused

4.1.1. Inventuurid, seired

Natura metsaelupaikade inventuur

Kaitsekorraldusperioodi lõpul inventeeritakse kaitseala metsaelupaigad ja hinnatakse, kas kaitsekorralduse tulemusena on nende seisund paranenud. Inventeerimisel lähtutakse Natura metsaelupaikade inventeerimise juhendist. Tööd viiakse läbi Keskkonnaameti looduskaitse bioloogi poolt.

Kaitsealuste liikide ülevaatus

Kaitsekorraldusperioodi lõpul inventeeritakse kaitsealuste liikide leiukohad ja hinnatakse, kas kaitsekorralduse tulemusena on nende seisund paranenud. Tööd viiakse läbi Keskkonnaameti looduskaitse bioloogi poolt.

Kaitseala linnustiku tulemusseire

Kaitsekorraldusperioodi lõpul inventeeritakse kaitseala haudelinnustik ühtselt Põhja-Liivimaa linnualaga. Tööd viiakse läbi Keskkonnaameti looduskaitse bioloogi poolt.

4.1.2. Hooldus-, taastamis- ja ohjamistegevused

Ala korrastamine

Kivikupitsa maastikukaitseala ühe pärandkultuuri objekti, vana kitsarööpalise raudtee, juures on kunagise telefoniliini maha jäetud elektripostid koos traadiga, mis reostavad maastikku ja on ohtikud metsloomadele. Maastikku risustav rajatis tuleb likvideerida.

4.1.3 Taristu

Kaitseala piiritähiste hooldamine

Kaitseala on tähistatud, vajalik on rutiinne tähiste hooldus. Paigaldatud on 15 Kivikupitsa maastikukaitseala nimelist keskmise suurusega piiritähist (lisa 5).

4.1.4 Kavad, eeskirjad

Kaitsekorralduskava vahehindamine ja uuendamine

Kaitsekorralduskava periood on planeeritud 10 aastat, seejuures viiendal aastal on kavandatud kava vahehindamine. Perioodi lõppedes tuleb kaitsealale koostada uus kaitsekorralduskava.

Kaitse-eeskirja uuendamine

Kivikupitsa maastikukaitseala kaitse-eeskirjas on vajalikud mitmed muudatused, seda nii üldosa, eesmärkide, tsoneringu kui ka piirangute sisu osas.

Alljärgnevalt on loetletud asjaolud, mis tingivad kaitse-eeskirja muudatusvajaduse:

- ◆ Kaitse-eeskirjas viia parandused sisse kaitseala moodustamise dokumendi osas. Pärnu Rajooni TSN Täitevkomitee 05.02.1964 otsus nr 26 parandada õige kaitseala moodustamise dokumendiga, milleks on Pärnu linna TSN Täitevkomitee 25.03.1960 otsus nr 149 „Kohaliku tähtsusega looduse objektide kaitse alla võtmisest“.
- ◆ Kaitsekorra uuendamisel võtta arvesse uuendatud liikide ja elupaiga inventuur, mille alusel täpsustada ala kaitse-eesmärke. Seejuures jätta kaitse-eesmärkidest välja lendorav ja must-toonekurg, kuna need liigid ei ole teadaolevalt kaitsealal kunagi pesitsenud. Samuti kaaluda kaitse-eesmärkide hulka elupaigatüübi – rohunditerikkad kuusikud (9050), lisamist, kuna elupaik on hea seisundi ja esinduslikkusega ning kaitse-eesmärgiks lisamine mitmekesistaks ja lisaks alale väärtust.
- ◆ Taimestiku ja linnustiku inventuuri alusel kaaluda kaitse-eesmärgina sulgja õhiku (*Neckera pennata*), hariliku kopsusambliku (*Lobaria pulmonaria*), hariliku ungrukolla (*Huperzia selago*), väike-kirjurähni (*Dendrocopos minor*) ja hiireviu (*Buteo buteo*) kaitse lisamist, kuna antud kasvukohad ja elupaigad on esinduslikud ning ala on hiireviu põline pesitsusala.
- ◆ Kaitsealal on vajalik jahipidamise korra täpsustamine. Kaitseala sihtkaitsevööndis on lubatud ajajaht ja jaht jahikoeraga suurulukitele, mis aga ei võimalda jahipidamist väikekiskjatele. Piiranguvööndis on jahipidamine lubatud lisatingimusi seadmata. Jahipidamist kaitsealal on mõistlik reguleerida selliselt, et nii piirangu- kui sihtkaitsevööndis oleks jahipidamine lubatud, väljaarvatud lindude pesitsusperioodil. Linnujaht tuleks keelata aastaringiselt. Jahipidamisele ajalise piirangu rakendamine ja linnujahi keeld on vajalik, kuna tegemist on linnualaga ja ala üheks kaitse-eesmärgiks on ka jahilulukina arvel olev laanepüü (*Bonasa bonasia*). Kaitseala kuulub Põhja-Liivimaa linnuala koosseisu ja sellega seoses on direktiivist tulenev kohustus kaitsta linde ka pesitsusvälisel perioodil.
- ◆ Vajalik on ka sihtkaitsevööndis lubatud metsakoosluste kujundamise korra täpsustamine. Nimelt on kaitseala valitseja nõusolekul sihtkaitsevööndis lubatud metsakoosluste kujundamine vastavalt kaitse-eesmärgile 1. detsembrist kuni 31. jaanuarini, kusjuures kaitseala valitsejal on õigus esitada nõudeid raieaja ja -tehnoloogia, metsamaterjali kokku- ja väljaveo ning puistu koosseisu ja täiuse osas. Hetkel koosluse kujundamiseks sihtkaitsevööndis vajadust ei ole, ei ole ka ajalise piirangu kehtestamine sellele tegevusele vajalik. Koosluste kujundamine on lubatud vaid kaitseala valitseja nõusolekul, kes saab tegevusele seada vajalikud tingimused (sh ajalise piirangu, raietechnoloogia, metsamaterjali kokku- ja väljaveo ning puistu koosseisu ja täiuse osas, kui see on

vajalik). Hetkel kehtivast kaitse-eeskirjast võiks ajalise piirangu nõude, 1. detsemberist kuni 31. jaanuarini, eemaldada.

- ◆ Tulevikus on otstarbekas liita Kivikupitsa maastikukaitseala piirnevate kaitsealuste objektidega.
- ◆ Kaitse-eeskirja uuendamise käigus kaaluda võimalust muuta maastikukaitseala looduskaitsealaks, kuna ainsaks maastikuelemendiks on kiviülv.

4.2 Eelarve

Eelarve tabelisse 7 on koondatud eelnevate analüüsidenä esitatud tööd, mis on täitmiseks käesoleva kaitsekorralduskavaga ettenähtud perioodi jooksul.

Tabelis on tegevused jaotatud vastavalt tegevuse olulisusele järgmistesse prioriteetsusklassidesse:

- 1) esimene prioriteet – hädavajalik tegevus, millela kaitse-eesmärkide täitmine planeeritavas ajavahemikus on võimatu, see on väärtuste säilimisele ja toimiva ohuteguri kõrvaldamisele suunatud tegevus; kaitsekorralduse tulemuslikkuse hindamiseks vajalik tegevus;
- 2) teine prioriteet – vajalik tegevus, mis on suunatud väärtuste taastamisele, eksponeerimisele ja potentsiaalsete ohutegurite kõrvaldamisele;
- 3) kolmas prioriteet – soovituslik tegevus ehk tegevus, mis aitab kaudselt kaasa väärtuste säilimisele ja taastamisele ning ohutegurite kõrvaldamisele.

Tabel 7. Tegevuste eelarve ja ajakava (KA – Keskkonnaamet, RMK – Riigimetsa Majandamise Keskus).

Jrk	Tegevuse nimetus	Tegevuse tüüp	Korraldaja	Prioriteet	2012	2013	2014	2015	2016	2017	2018	2019	2020	2021	Kokku
					Sadades eurodes										
Inventuurid, seired															
4.1.1	Natura metsaelupaikade inventuur	Inventuur	KA	II										X	X
4.1.1	Kaitsealuste liikide ülevaatus	Inventuur	KA	III										X	X
	Kaitseala linnustiku inventuur	Tulemusseire	KA	II										X	X
Hooldus-, taastamis- ja ohjamistegevused															
4.1.2	Ala korrastamine	Maastiku taastamistöö	RMK	II			32								32
Taristu															
4.1.3	Kaitseala piiritähiste hooldamine	Kaitsealuste objektide tähistamine	RMK	II	X	X	X	X	X	X	X	X	X	X	X
Kavad, eeskirjad															
4.1.4	Kaitsekorralduskava vahehindamine ja uuendamine	Tegevuskava	KA	I					X					X	X
4.1.4	Kaitse-eeskirja uuendamine	Kaitsekorra muutmine	KA	I				X							X

5. KAITSEKORRALDUSE TULEMUSLIKKUSE HINDAMINE

Kaitsekorralduskava tulemuslikkuse hindamise aluseks on perioodiliselt teostatud seired ja inventuurid ning kaitsekorralduslike tööde käigus kogutud andmed Vt Tabel 8. Kaitsekorralduskava perioodi lõpus teostatakse elupaikade kaardistamine ja linnustiku inventuur ning hinnatakse tulemuste põhjal kaitsekorralduskava edukust.

Kaitsekorralduskava on koostatud 10 aastaks (2012-2021). Käesoleva kaitsekorralduskava täitmise vaheanalüüs teostatakse 2016. aastal, kaitsekorralduskava täitmise analüüs 2021. aastal. Kaitsekorralduskava täitmise analüüs on ühtlasi ka aruanne selle täitmise efektiivsuse osas. Tulemuslikkuse hindamiseks võetakse aluseks alljärgneva tabeli näitajad.

Tabel 8. Kivikupitsa maastikukaitseala ja loodusala kaitsekorralduskava täitmise edukuse hindamiskriteeriumid.

Jrk	Väärtus	Indikaator	Kriteerium	Tulemus	Selgitus
1	Kaitsealuste linnuliikide soodne seisund	Hallpea-rähn	Elupaiga pindala (ha)	10,4	Elupaiga säilimine mainitud suurusel alal
		Musträhn	Elupaiga pindala (ha)	11,9	
		Valgeselg-kirjurähn	Elupaiga pindala (ha)	6,8	
		Laanerähn	Elupaiga pindala (ha)	11,9	
		Händkakk	Elupaiga pindala (ha)	22,6	
		Värbkakk	Elupaiga pindala (ha)	10,4	
		Väike-kärbsenäpp	Elupaiga pindala (ha)	13,1	
		Laanepüü	Elupaiga pindala (ha)	22,6	
		Väike-kirjurähn	Elupaiga pindala (ha)	5,5	
		Hiireviu	Elupaiga pindala (ha)	12,7	
2	Kaitsealuste taime- ja samblikuliikide soodne seisund	Sulgjas õhik	Kasvuuala suurus (ha)	39,6	Kasvukoha säilimine mainitud suurusel alal
		Harilik kopsusamblik	Kasvuuala suurus (ha)	10,7	
		Harilik ungrukold	Kasvuuala suurus (ha)	26,2	
3	Metsaelupaikade soodne seisund	Vanad loodusmetsad	Elupaiga pindala (ha)	20,7 seisundiga C	Elupaiga säilimine mainitud suuruse ja seisundiga alal
		Vanad laialehised metsad	Elupaiga pindala (ha)	8,8 seisundiga B	
		Rohundite rikkad kuusikud	Elupaiga pindala (ha)	4,4 seisundiga B	
4	Maastikuelement	Kivikülv	Kivikülvi säilimine heas korras	Jah	

KASUTATUD KIRJANDUS

EELIS, Eesti Looduse Infosüsteem. 18.01.2012.

Kalda, T. 2007. Pärnumaa loodus. Keskkonnaministeeriumi Pärnumaa keskkonnateenistus 2007. Pärnu: 145 lk.

Keskkonnaministeeriumi Natura 2000 andmebaas. 18.01.2012.

Kivikupitsa maastikukaitseala kaitse-eeskiri, RTI, 2007, 17, 89, <https://www.riigiteataja.ee/akt/13294633&LeiaKehtiv>. 18.01.2012.

Maa-ameti Geoportaali maaparandussüsteemide kaardirakendus, <http://geoportaal.maaamet.ee/est/Kaardiserver-p2.html> 18.01.2012.

Paal, J. 2007. Loodusdirektiivi elupaigatüüpide käsiraamat. Auratrukk Tallinn: 188-208.

Pärnu Maavalitsus. 2003. Pärnu maakonnaplaneeringu teemaplaneering „Asutust ja maakasutust suunavad keskkonnatingimused“. Andmebaas Pärnu Maavalitsuses.

Rahvausundi ja muistendite andmebaas, <http://www.folklore.ee/rehepapp/tekst.php?perpage=200&page=11>. 18.01.2012.

LISAD

Lisa 1 Kivikupitsa maastikukaitseala kaitse-eeskiri.

Kivikupitsa maastikukaitseala kaitse-eeskiri

Vastu võetud 16.02.2007 nr 47
RT I 2007, 17, 89
jõustumine 02.03.2007

Määrus kehtestatakse „Looduskaitseaduse“ § 10 lõike 1 alusel.

1. peatükk ÜLDSÄTTED

§ 1. Kivikupitsa maastikukaitseala kaitse-eesmärk

(1) Kivikupitsa maastikukaitseala² (edaspidi *kaitseala*) kaitse-eesmärk on kaitsta:

1) kivikülvi, kaitsealuste liikide elupaikade ja kõrge looduskaitseväärtusega metsakoosluste terviklikkust;

2) elupaigatüüpe, mida nõukogu direktiiv 92/43/EMÜ looduslike elupaikade ning loodusliku loomastiku ja taimestiku kaitse kohta nimetab I lisas. Need elupaigatüübid on: vanad loodusmetsad (9010*)³, vanad laialehised metsad (9020*) ning oosidel ja moreenikuhjatistel olevad okasmetsad (sürjametsad – 9060);

3) liike, mida nõukogu direktiiv 2009/147/EÜ loodusliku linnustiku kaitse kohta nimetab I lisas ning mis on ühtlasi II ja III kaitsekategooria liigid. Kaitstavateks III kategooria liikideks on hallpea-rähn (*Picus canus*), musträhn (*Dryocopus martius*), händkakk (*Strix uralensis*), värbkakk (*Glaucidium passerinum*), väike-kärbsenäpp (*Ficedula parva*) ja laanepüü (*Bonasa bonasia*).

(2) Kaitseala jaguneb vastavalt kaitsekorra eripärale ja majandustegevuse piiramise astmele üheks sihtkaitsevööndiks ning üheks piiranguvööndiks.

(3) Kaitsealal tuleb arvestada „Looduskaitseaduses“ sätestatud piiranguid käesolevas määruses sätestatud erisustega.

§ 2. Kaitseala asukoht

(1) Kaitseala asub Pärnu maakonnas Häädemeeste vallas Orajõe ja Treimani külas.

(2) Kaitseala välispiir ja vööndite piirid on esitatud kaardil määruse lisas⁴.

§ 3. Kaitseala valitseja

Kaitseala valitseja on Keskkonnaamet.

2. peatükk KAITSEALA KAITSEKORD

§ 4. Lubatud tegevus

(1) Inimestel on lubatud viibida, korjata marju, seeni ja muid metsa kõrvalsaadusi kogu kaitsealal.

(2) Telkimine ja lõkke tegemine kaitsealal on lubatud paikades, mis on kaitseala valitseja poolt selleks ette valmistatud ja tähistatud.

(3) Kaitsealal on lubatud rahvaürituste korraldamine selleks ettevalmistatud kohtades ja kuni 20 osalejaga rahvaürituste korraldamine selleks ettevalmistamata kohtades. Rohkem kui 20 osalejaga rahvaürituste korraldamine selleks ettevalmistamata kohtades on lubatud üksnes kaitseala valitseja nõusolekul.

(4) Kaitseala teedel on lubatud sõidukiga sõitmine. Sõidukiga sõitmine väljaspool teid ja maastikusõidukiga sõitmine on kaitsealal lubatud järelevalve- ja päästetöödel ning käesoleva kaitse-eeskirjaga lubatud töödel, kaitseala valitsemisega seotud töödel ja kaitseala valitseja nõusolekul teostatavas teadustegevuses ning lisaks piiranguvõõndis teostatavatel liinirajatiste hooldustöödel ja maatulundusmaal metsamajandustöödel.

§ 5. Keelatud tegevus

Kaitseala valitseja nõusolekuta on kaitsealal keelatud:

- 1) muuta katastriüksuse kõlvikute piire ja sihtotstarvet;
- 2) koostada maakorralduskava ja teostada maakorraldustoiminguid;
- 3) väljastada metsamajandamiskava;
- 4) kehtestada detailplaneeringut ja üldplaneeringut;
- 5) anda nõusolekut väikeehitise ehitamiseks;
- 6) anda projekteerimistingimusi;
- 7) anda ehitusluba

§ 6. Tegevuse kooskõlastamine

(1) Kaitseala valitseja ei kooskõlasta tegevust, mis vajab kaitse-eeskirja kohaselt kaitseala valitseja nõusolekut, kui see võib kahjustada kaitseala kaitse-eesmärgi saavutamist või seisundit.

(2) Kui tegevust ei ole kaitseala valitsejaga kooskõlastatud või tegevuses ei ole arvestatud kaitseala valitseja kirjalikult seatud tingimusi, mille täitmise korral tegevus ei kahjusta kaitseala

Lisa 1 (3)

kaitse-eesmärgi saavutamist või seisundit, ei teki isikul, kelle huvides nimetatud tegevus on, vastavalt haldusmenetluse seadusele õiguspärasest ootust sellise tegevuse õiguspärasuse osas.

(3) Keskkonnaministeeriumil või Keskkonnaametil on keskkonnamõju hindamise järelevalvajana õigus määrata kaitseala kaitseks keskkonnanõudeid, kui kavandatav tegevus võib kahjustada kaitseala kaitse-eesmärgi saavutamist või seisundit.

3. peatükk SIHTKAITSEVÖÖND

§ 7. Sihtkaitsevööndi määratlus

(1) Kaitseala sihtkaitsevöönd on kaitseala osa seal väljakujunenud ja kujundatavate looduslike koosluste säilitamiseks ja kaitsealuste liikide ning nende elupaikade kaitseks.

(2) Kaitsealal on Kivikupitsa sihtkaitsevöönd.

§ 8. Sihtkaitsevööndi kaitse-eesmärk

Kivikupitsa sihtkaitsevööndi kaitse-eesmärk on metsakoosluste elustiku mitmekesisuse ja maastikuilme ning kaitsealuste liikide elupaikade säilitamine.

§ 9. Lubatud tegevus

(1) Sihtkaitsevööndis on lubatud ajujaht ja jaht jahikoeraga suurulukitele.

(2) Kaitseala valitseja nõusolekul on sihtkaitsevööndis lubatud:

1) kaitsealuste liikide elutingimuste säilitamiseks vajalik tegevus;

2) metsakoosluste kujundamine vastavalt kaitse-eesmärgile 1. detsembrist kuni 31. jaanuarini, kusjuures kaitseala valitsejal on õigus esitada nõudeid raieaja ja -tehnoloogia, metsamaterjali kokku- ja väljaveo ning puistu koosseisu ja täiuse osas.

§ 10. Keelatud tegevus

Sihtkaitsevööndis on keelatud:

1) majandustegevus;

2) loodusvarade kasutamine;

3) uute ehitiste püstitamine, välja arvatud kaitseala valitseja nõusolekul tee rajamine, tehnovõrgu rajatise ja tootmisotstarbeta ehitise püstitamine kaitseala tarbeks ning olemasolevate ehitiste hooldustööd;

4) olemasolevate maaparandussüsteemide hoiutööd ja veerežiimi taastamine.

4. peatükk PIIRANGUVÖÖND

§ 11. Piiranguvööndi määratlus

(1) Piiranguvöönd on kaitseala osa, mis ei kuulu sihtkaitsevööndisse.

(2) Kaitsealal on Lehtmetsa piiranguvöönd.

§ 12. Piiranguvööndi kaitse-eesmärk

Lehtmetsa piiranguvööndi kaitse-eesmärk on elustiku mitmekesisuse ja maastikuilme säilitamine.

§ 13. Lubatud tegevus

Piiranguvööndis on lubatud:

- 1) majandustegevus;
- 2) jahipidamine.

§ 14. Keelatud tegevus

Piiranguvööndis on keelatud:

- 1) puhtpuistute kujundamine ja energiapuistute rajamine;
- 2) maavara kaevandamine;
- 3) uue maaparandussüsteemi rajamine;
- 4) biotsiidi ja taimekaitsevahendi kasutamine;
- 5) puidu kokku- ja väljavedu külmumata pinnasel;
- 6) uuendusraie, välja arvatud turberaie, kusjuures tuleb säilitada koosluse liikide ja vanuse mitmekesisus;
- 7) ehitise, kaasa arvatud ajutise ehitise püstitamine, välja arvatud kaitseala valitseja nõusolekul tee rajamine, tehnovõrgu rajatise ja tootmisotstarbeta ehitise püstitamine kaitseala tarbeks;
- 8) veekogude veetaseme ja kaldajoone muutmine ning uute veekogude rajamine.

¹ Nõukogu direktiiv 92/43/EMÜ looduslike elupaikade ning loodusliku loomastiku ja taimestiku kaitse kohta (EÜT L 206, 22.07.1992, lk 7–50; C 241, 29.08.1994, lk 175; L 305, 8.11.1997, lk 42–65; L 236, 23.09.2003, lk 667–702; L 284, 31.10.2003, lk 1–53) ja nõukogu direktiiv 79/409/EMÜ loodusliku linnustiku kaitse kohta (EÜT L 103, 25.04.1979, lk 1–18; L 291, 19.11.1979, lk 111; L 319, 7.11.1981, lk 3–15; L 233, 30.08.1985, lk 33–41; L 302, 15.11.1985,

Lisa 1 (5)

lk 218; L 100, 16.04.1986, lk 22–25; L 115, 8.05.1991, lk 41–55; L 164, 30.06.1994, lk 9–14; C 241, 29.08.1994, lk 175; L 223, 13.08.1997, lk 9–17; L 236, 23.09.2003, lk 667–702).

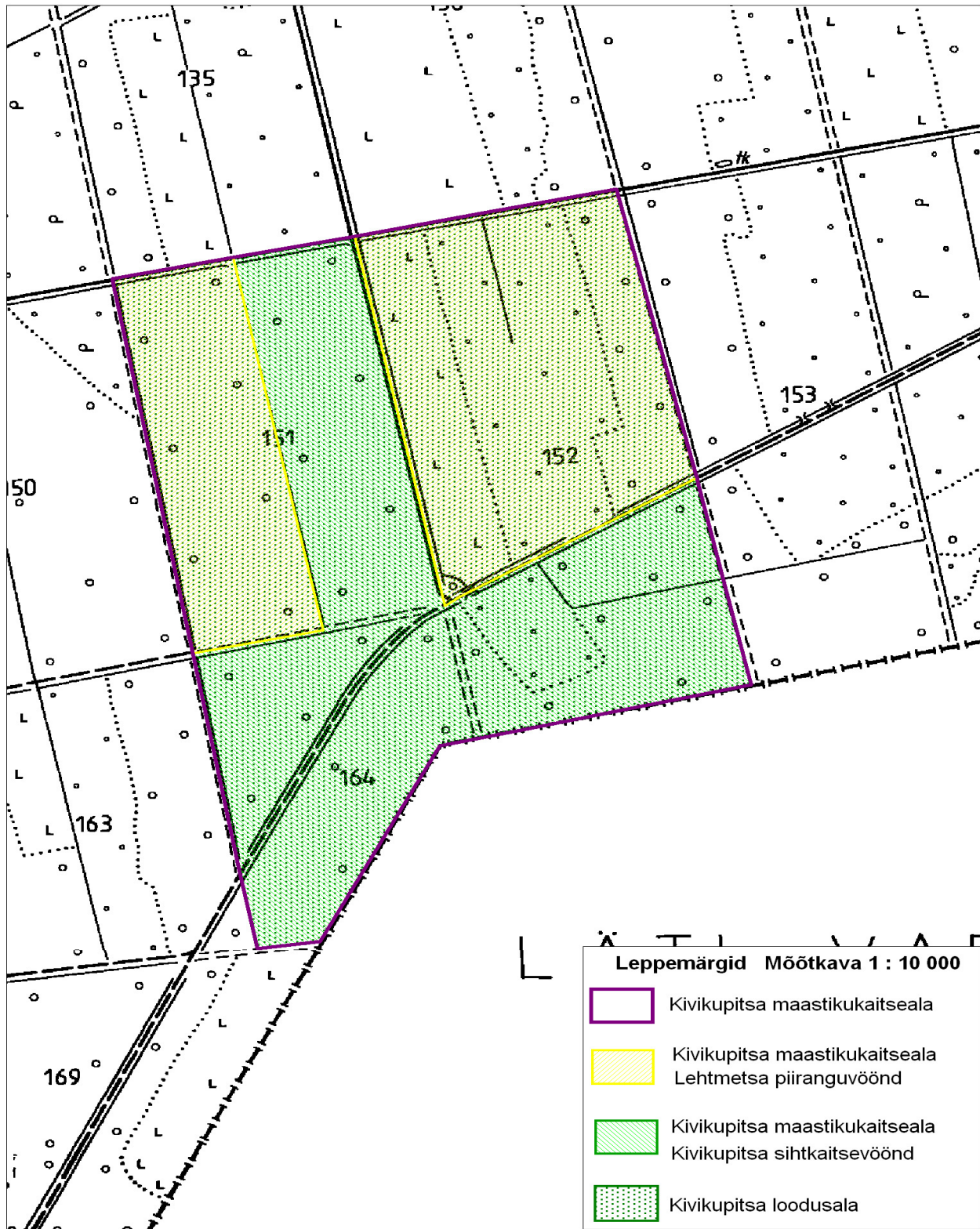
² Kaitseala on moodustatud Pärnu Rajooni TSN Täitevkomitee 5. veebruari 1964. a otsusega nr 26 kaitse alla võetud ja Pärnu Maakonnavalitsuse 12. juuli 1991. a määrusega nr 319 „Kohaliku tähtsusega looduskaitse objektide kohta“ kinnitatud maastiku üksikelemendi „Kivikupitsa mägi“ baasil. Tulenevalt Vabariigi Valitsuse 5. augusti 2004. a korralduse nr 615-k „Euroopa Komisjonile esitatav Natura 2000 võrgustiku alade nimekiri“ lisa 1 punkti 1 alapunktist 44 kuulub kaitseala Põhja-Liivimaa linnuala koosseisu ja hõlmab lisa 1 punkti 2 alapunkti 106 alusel Kivikupitsa loodusala, kus tegevuse kavandamisel tuleb hinnata selle mõju linnu- ja loodusala kaitse-eesmärkidele, arvestades Natura 2000 võrgustiku alade suhtes kehtivaid erisusi.

³ Sulgudes on siin ja edaspidi kaitstava elupaigatüübi koodinumber vastavalt nõukogu direktiivi 92/43/EMÜ I lisale. Tärniga (*) on tähistatud esmatähtsad elupaigatüübid.

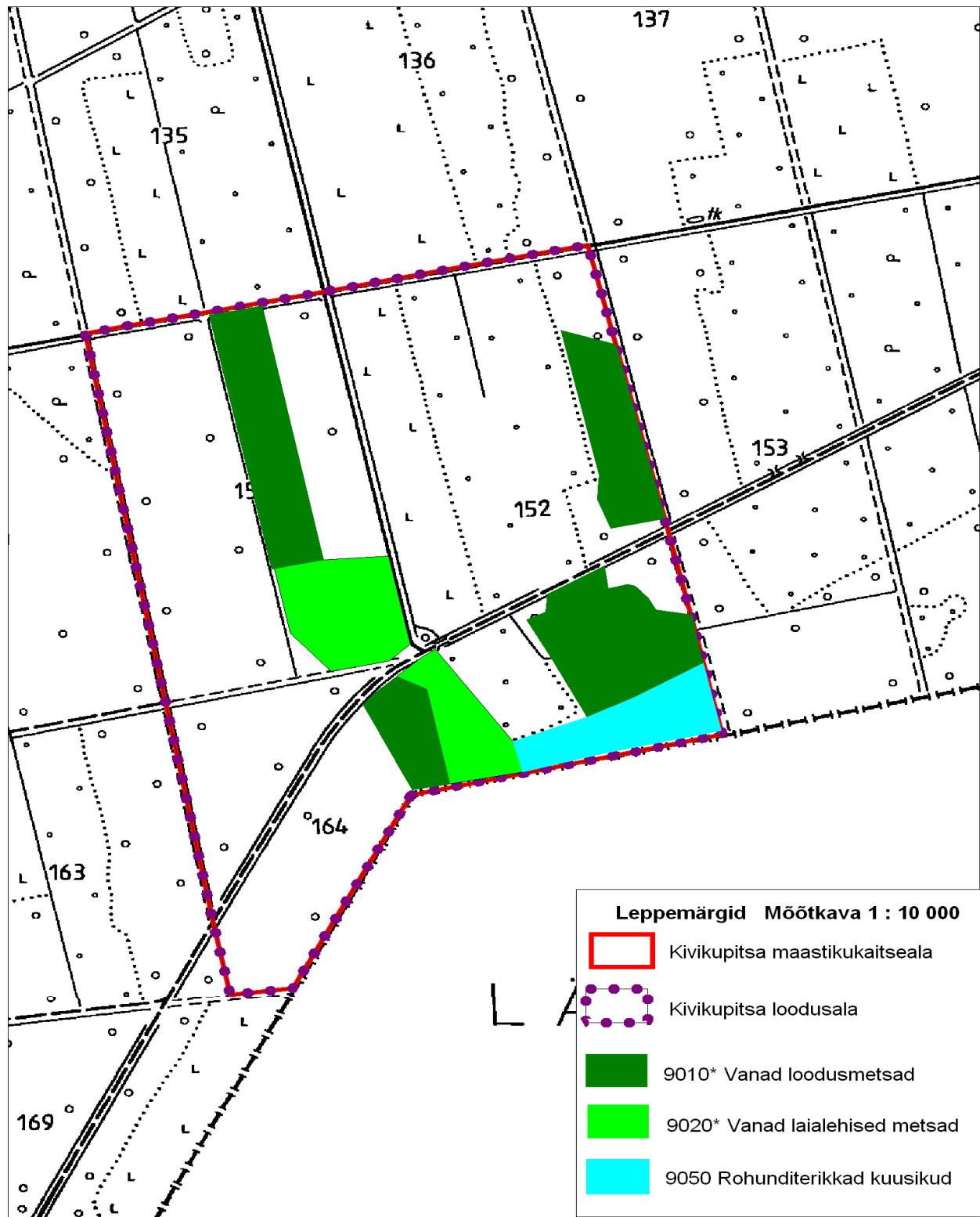
⁴ Kaitseala välispiir ja võõndite piirid on märgitud määruse lisas esitatud kaardil, kasutades Eesti Metsakorralduskeskuse koostatud Orajõe metskonna 1997. aasta puistuplaani (mõõtkava 1:20 000), Eesti põhikaarti (mõõtkava 1:10 000) ja maakatastri andmeid seisuga november 2005. a.

Ala kaardiga saab tutvuda Keskkonnaametis, Keskkonnaministeeriumis, keskkonnaregistris ning maainfosüsteemis (www.maaamet.ee).

Lisa 2 Kivikupitsa maastikukaitseala skeem.



Lisa 3 Kivikupitsa maastikukaitseala elupaigad.



Lisa 4 Kivikupitsa maastikukaitseala tähised.

