



KESKKONNAAMET

Iidva looduskaitseala kaitsekorralduskava 2014-2023



Euroopa Liit
Euroopa
Regionaalarengu Fond



Eesti tuleviku heaks

SISUKORD

1. SISSEJUHATUS	4
1.1. Ala iseloomustus	4
1.2. Maakasutus	6
1.3. Huvigrupid	7
1.4. Kaitsekord	8
1.5. Uuritus	10
1.5.1 Läbiviidud inventuurid ja uuringud	10
1.5.2 Riiklik seire	10
2. VÄÄRTUSED JA KAITSE-EESMÄRGID	11
2.1. Elustik	11
2.1.1 Metsis (Tetrao urogallus)	12
2.1.2 Kaljukotkas (Aquila chrysaetos)	17
2.2. Kooslused - soelupaigad	19
2.2.1 Looduslikus seisundis rabad (7110*)	21
2.2.2 Siirdesoo- ja rabametsad (91D0*)	22
2.2.3 Looduslikult huumustoitelised järved ja järvikud (3160)	23
3. ALA JA SELLE VÄÄRTUSTE TUTVUSTAMINE NING KÜLASTUSKORRALDUS	24
4. KAVANDATAVAD KAITSEKORRALDUSLIKUD TEGEVUSED JA EELARVE	26
4.1 Tegevuste kirjeldus	26
4.1.1 Looduslikud liigid	26
4.1.2 Tähistamine	27
4.1.3 Tegevuskavad ja eeskirjad	29
4.1.4 Muu	29
4.2 Eelarve	30
5. KAITSEKORRALDUSE TULEMUSLIKKUSE HINDAMINE	31
LISAD	33
Lisa 1. Iidva looduskaitseala kaitse-eeskiri	34
Lisa 2. Väärtuste koondtabel	38
Lisa 3. Avalikustamise KOOSOLEKU protokoll	39
Lisa 4. Fotod	42

Vastavalt looduskaitseaduse § 25. on kaitsekorralduskava hoiualade ja kaitsealade alapõhise kaitse korraldamise aluseks.

Kaitsekorralduskava kinnitab Keskkonnaameti peadirektor. Teave kaitsekorralduskava kinnitamise kohta avalikustatakse Keskkonnaameti kodulehel.

Käesoleva Iidva looduskaitseala (Iidva loodusala) kaitsekorralduskava (edaspidi ka *KKK*) eesmärk on:

- anda lühike ülevaade kaitstavast alast (edaspidi *ala*)- selle kaitsekorraldusest, kaitse eesmärkidest, rahvusvahelisest staatusest, maakasutusest, huvigruppidest ning alal läbiviidavast riiklikust seirest;
- analüüsida ala eesmärgid ning anda hinnang iga põhiväärtuseks oleva liigi, elupaiga vms väärtuse seisundile;
- arvestades alale seatud eesmärgid määrata mõõdetavad kaitse-eesmärgid ja kaitsekorralduse oodatavad tulemused kaitsekorraldusperioodi lõpuks ning 30 aasta perspektiivis;
- anda ülevaade peamistest väärtusi mõjutavatest teguritest, kirjeldada kaitseks vajalikke meetmeid koos oodatavate tulemustega;
- määrata põhiväärtuste säilimisele, taastamisele ja tutvustamisele suunatud kaitsekorralduslike tegevuste elluviimise plaan koos tööde mahu, koha, ulatuse kirjelduse ja orienteeruva maksumusega;
- luua alusdokument kaitseala kaitsekorralduslike tööde elluviimiseks ja rahastamiseks.

Kaitsekorralduskava koostamisel viidi läbi kaasamiskoosolek 27. augustil 2012.

Kaasamiskoosoleku protokoll on lisatud *KKK*-le Lisas 3.

Kava koostamist koordineeris Keskkonnaameti Harju-Järva-Rapla regiooni kaitse planeerimise spetsialist Elina Einaru (tel: 6744 807, e-post: elina.einaru@keskkonnaamet.ee).

Kava koostas OÜ Hendrikson & Ko (tel: 7409 800, e-post: hendrikson@hendrikson.ee) töögrupp koosseisus Ülle Jõgar (e-post: ylle@hendrikson.ee), Märt Öövel, Jaak Järvekülg, juhivaks eksperdiks oli Heikki Kalle. Täiendavalt kaasati ka liigieksperte väljapoolt ettevõtetest.

Kaitsekorralduskava on valminud „Riikliku struktuurivahendite kasutamise strateegia 2007-2013“ ja sellest tuleneva „Elukeskkonna arendamise rakenduskava“ prioriteetse suuna „Säästva keskkonnakasutuse infrastruktuuride ja tugisüsteemide arendamine“ meetme „Kaitsekorralduskavade ja liikide tegevuskavade koostamine looduse mitmekesisuse säilitamiseks“ programmi alusel Euroopa Regionaalarengu Fondi vahenditest.

1. SISSEJUHATUS

1.1. ALA ISELOOMUSTUS

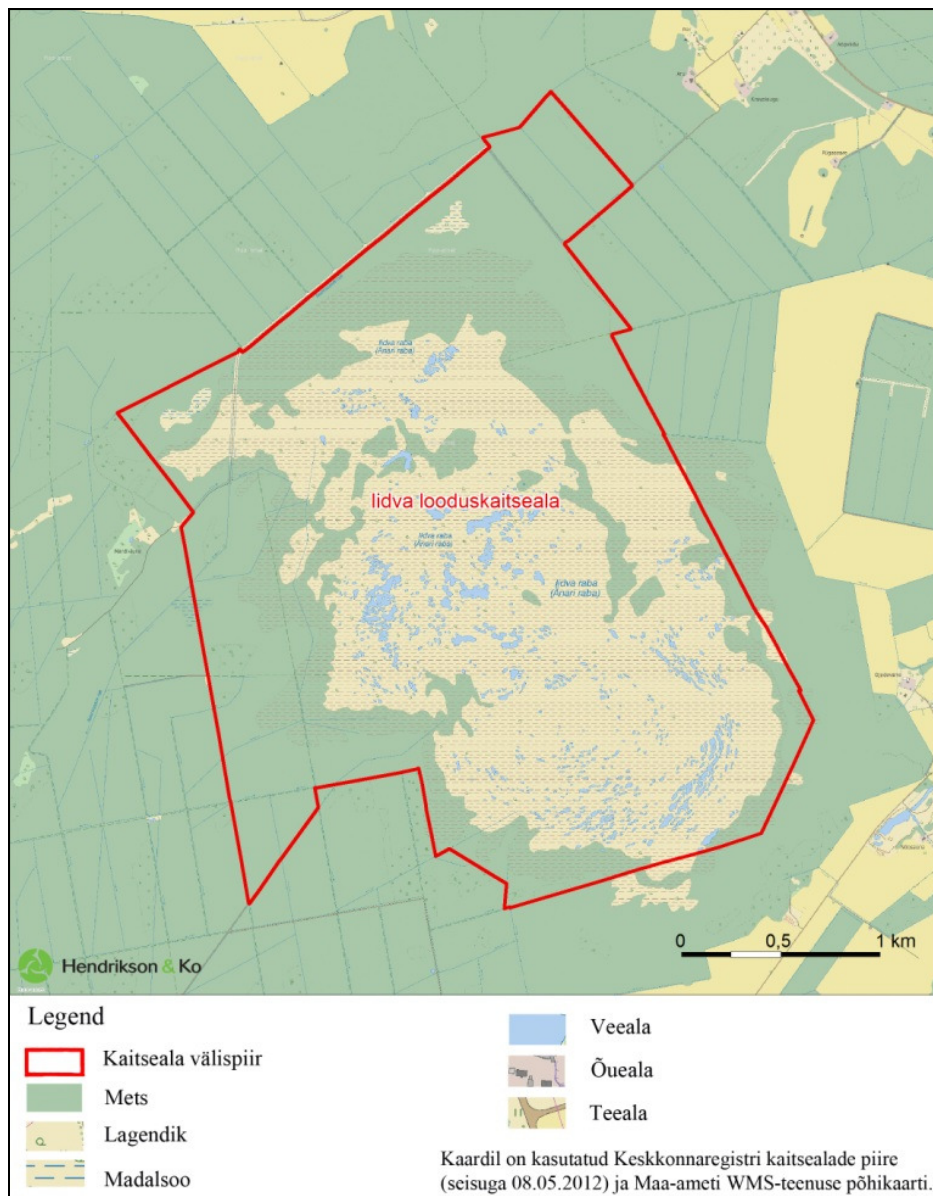
Iidva looduskaitseala paikneb Järvamaa Väätsa valla Roovere ja Piiumetsa külade ning Türi valla Änari küla territooriumil ning piirneb lisaks Türi valla Kolu ning Kärü valla Lungu küladega, kaitseala pindala on 805,8 ha. Kaitseala moodustati 2006. aastal soo- ja metsakoosluste ning kaitsealuste liikide ja nende elupaikade kaitseks, kaitse-eeskiri kinnitati Vabariigi Valitsuse 27.07.2006. a. määrusega nr 177 „Iidva looduskaitseala kaitse alla võtmine ja kaitse-eeskiri“. Kaitse-eeskirja kohaselt on kaitseala moodustatud eesmärgiga tagada nõukogu direktiivi 92/43/EMÜ looduslike elupaikade ning loodusliku loomastiku ja taimestiku kaitse kohta I lisa nimetatud elupaigatüüpide – rabade (7110*)¹ ning siirdesoo- ja rabametsade (91D0*) kaitse ning nõukogu direktiivi 79/409/EMÜ loodusliku linnustiku kaitse kohta I lisa nimetatud linnuliikide, kellest üks on I ja teine II kaitsekategooria liik, elupaikade kaitse. Kaitstavateks linnuliikideks on kaljukotkas ja metsis. Iidva looduskaitseala moodustamisega tagati Natura 2000 võrgustikku kuuluva Iidva loodusala (kood EE0060115) Looduskaitsealade kohane kaitse. Vastavalt Vabariigi Valitsuse 05. 08. 2004. a. korraldusele nr 615 „Euroopa Komisjonile esitatav Natura 2000 võrgustiku alade nimekiri“ on Iidva Looduala moodustatud loodusdirektiivi I lisa elupaigatüüpide kaitseks, kaitstavateks elupaigatüüpideks on rabad (7110) ja siirdesoo- ja rabametsad (91D0). Vabariigi Valitsuse 23. 04. 2009. a. korraldusega nr 148 „Vabariigi Valitsuse 5. augusti 2004. a korralduse nr 615-k „Euroopa Komisjonile esitatav Natura 2000 võrgustiku alade nimekiri“ muutmine“ eelnevat täiendati ning praeguseks on Iidva looduslale kaitstavad elupaigatüübid huumustoitelised järved ja järvikud (3160), rabad (7110*), nokkheinakooslused (7150) ning siirdesoo- ja rabametsad (91D0*).

Iidva looduskaitseala paikneb Kõrvemaa maastikurajoonis (Arold, 2005), piirkonna pinnavormistikus on mänginud peamist rolli liustikusulamisvetest tekkinud järvedes toimunud setteprotsessid. Seetõttu on pinnakattes levinud peeneteralised ning vett vähejuhtivad setted, mis koos reljeefi tasasusega soodustab sootekkeprotsesse. Kaitsealal ning selle ümbruskonnal levivad nii karbonaatse kattega (viirsavised) kui karbonaadiivase kattega järvetasandike kui ka madalsoo- ja rabatasandike paigastikud (Arold, 2005). Eeltoodust tingituna on kaitseala mullad liigniisked – valdava enamuse moodustavad soomullad - raba, siirdesoo- ja madalsoomullad, kaitseala kirdeosas (Iidva piiranguvöönd) ja lääneosas (Naerissaare sihtkaitsevöönd) on mullastik enam varieeruvam ning mullad on vähem liigniisked (leidub gleistunud leedemuldi, leostunud ja leetjaid gleimuldi, turvastunud muldi). Vastavalt kaitsealal olevate metsade takseerimise andmetele domineerivad kaitsealal raba ja siirdesoo kasvukohatüübid, enam leidub veel jänese kapsa-mustika, jänese kapsa, mustika, sinika, karusambla ning angervaksa kasvukohatüübi puistuid, ka kuivenduse poolt mõjutatud kõdusoometsi (kaitseala edelatipus). Veekogudest on kaitsealal Naerissaare oja, millega kaitseala loodeküljes ka piirneb. Tegemist 8,3 km pikkuse kraavitatud oja ülemjooksuga. Kraave leidub ka Iidva piiranguvööndis ning Mardisaare ja Naerissaare sihtkaitsevööndi metsades. Ka osa Iidva raba laugastest on veekoguna keskkonnaregistris määratud (registrikood VEE2054760, pindala 1,3 ha). Laugaste pindala kokku (põhikaardil esitatu alusel) on kaitsealal u 25 ha. Iidva looduskaitseala elustiku kohta on andmeid võrdlemise vähe - Keskkonnaregistri, e-Elurikkuse ja Loodusvaatluste andmebaasides ei

¹* - esmatahtis tüüp.

ole kaitsealaga seotud liikide kohta infot toodud (välja arvatud kaitseväärtusteks olevad metsis ja kaljukotkas).

Majandustegevus kaitsealal on minimaalne, alal ei paikne ühtegi eluaset ega maatulundusmaa kõrval muu sihtotstarbega kinnistut. Infrastruktuuri osas läbivad ala üksnes mõned metsateed ning sõidetavad sihid. Kaitseala on varasemast maaparandusest (kraavitusest) vähe mõjutatud. Maa-ameti maaparandussüsteemide registri kaardirakenduse kohaselt on maaparandussüsteemi (PÜ-216, ehitatud 1972) osaks üksnes Iidva piiranguvööndi metsad. Maaparandusehitise eesvooluks on ka kaitseala läbiv Naerissaare oja ning kirdepiiril kulgev Iidva maaparandusehitise eesvool. Teadaolevalt olulist majandustegevust piirkonda ka ei kavandata - Türi ja Väätsa valdade üldplaneeringutes ei ole sellekohaseid arenguid kajastatud.

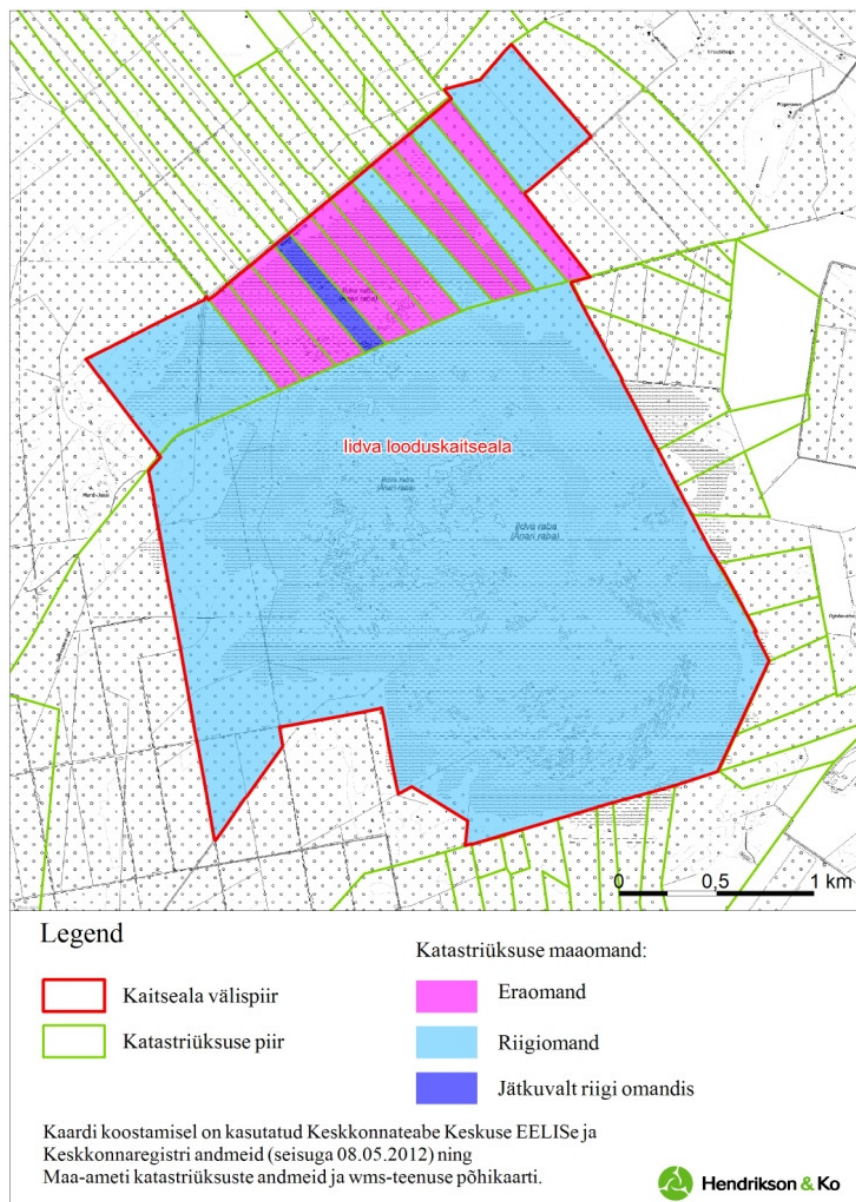


Joonis 1. Iidva looduskaitseala

1.2. MAAKASUTUS

Valdav osa kaitsealast jääb riigimaale (702 ha, 87%), eramaad on 99 ha (12%), jätkuvalt riigi omandis on 8 ha (1%). Erineva omandivormiga kinnistute paiknemine on toodud joonisel 2. Riigi omandisse kuuluvate metsamaade haldajaks on Riigimetsa Majandamise Keskus (RMK), kinnistud kuuluvad Järvamaa metskonna Türi metsandiku koosseisu. Jätkuvalt riigi omandis on kaitseala põhjaosas üks maatükk. Põhjaosas ulatub kaitsealale 9 eraomanikele kuuluvat kinnistut.

Maakasutuse seisukohalt (lähtudes põhikaardil toodud kõlvikutest) domineerib kaitsealal raba (574,5 ha, 71 % kaitseala pindalast). Metsa on 206 ha (25%), veealadid 25 ha (3%), madalsood 4 ha (0,5 %). Tehisalasid (eelkõige metsateed) on väga väike osakaal.



Joonis 2. Iidva looduskaitseala maaomand

Tabel 1. Maa sihtotstarve katastriüksuste kaupa, vööndilisus, looduskaitseelised piirangud.

	Katastriüksus	Maa sihtotstarve	vööndilisus	piirangud
1	Iidva LKA I	kaitsealune		
2	Lepiku	maatulundusmaa	Metsise mänguala vahetus naabruses	
3	Viru	maatulundusmaa	Iidva skv	
4	Kangro-Iidva	maatulundusmaa	Iidva skv	
5		riigi reservmaa piiriettepanek	Iidva skv	
6	Läänemetsa	maatulundusmaa	Iidva skv	
7	Mäe	maatulundusmaa	Iidva skv	
8	Iidva	maatulundusmaa	Iidva skv Metsise mänguala osaliselt	Piiranguid ei
9	Hundipaju	maatulundusmaa	Iidva skv Metsise mänguala osaliselt	Piiranguid ei
10	Sillaotsa	maatulundusmaa	Iidva skv Metsise mänguala osaliselt	Piiranguid ei
11	Kadaka	maatulundusmaa	Roovere skv Metsise mänguala sees	1.II-30.V
12	Hanepaju	maatulundusmaa	Roovere skv Metsise mänguala sees	1.II-30.V
13	Metsa	maatulundusmaa	Roovere skv Metsise mänguala sees	1.II-30.V
14	Türi metskond 5	maatulundusmaa	Iidva pv	
15	Türi metskond 10	maatulundusmaa	Iidva skv	

Roovere skv naabruses asuvate Iidva, Hundipaju ja Sillaotsa kinnistute puhul tekib konflikt, kuna need asuvad osaliselt metsise mängualal, aga liikumispiirangud seal ei kehti.

1.3. HUVIGRUPID

- **Keskkonnaamet** - kaitseala valitseja. Keskkonnaameti eesmärk on tagada ala eesmärgiks olevate väärtuste soodne seisund.
- **Keskkonnainspeksioon** - korraldab järelvalvet kaitsealal.
- **RMK** – loodushoiutööde läbiviija riigi maadel, piiritähiste paigaldaja ja hooldaja.
- **Maaomanikud** – soovivad oma omandit võimalikult optimaalselt kasutada
- **Piirkonna elanikud** – on huvitatud puhkevõimalustest, seente-marjade korjamise võimalustest.
- **Kohalikud omavalitsused:** Väätša vallavalitsus, Türi vallavalitsus, Kärü vallavalitsus – on huvitatud kaitseala heast seisundist, loodusväärtuste säilimisest ning puhkevõimaluste olemasolust piirkonna hea elukeskkonnana säilimise huvides.
- **Jahimehed, MTÜ Järvamaa jahindusklubi** – huvitatud jahipidamisvõimalustest.
- **Looduskaitseühingud ja -klubid** (Eesti ornitoloogiaühing, Kotkaklubi – huvitatud metsise ja kaljukotka elupaikade ja soodsate tingimuste säilimisest).

1.4. KAITSEKORD

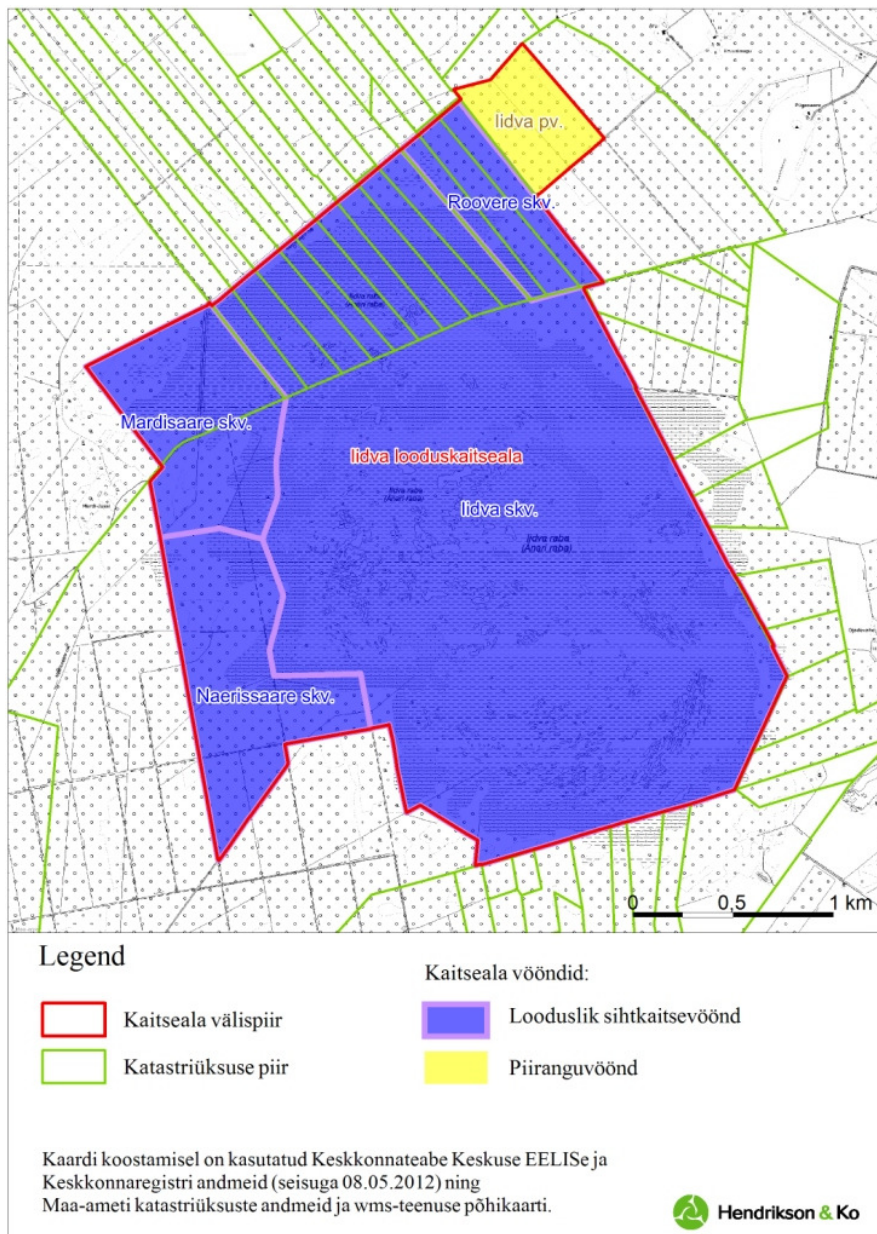
Iidva looduskaitseala kaitse-eeskiri on kehtestatud Vabariigi Valitsuse 27.07.2006. a. määrusega nr 177 „Iidva looduskaitseala kaitse alla võtmine ja kaitse-eeskiri“, hetkel kehtiv redaktsioon jõustus 01.04.2010. Kaitse-eeskiri on lisatud KKK lisas 1. Kaitse-eeskirja kohaselt kaitseala vastavalt kaitsekorrale ja majandustegevuse piiramise astmele neljaks sihtkaitsevööndiks ning üheks piiranguvööndiks.

Inimestel on lubatud viibida ja pidada jahti kogu kaitsealal, välja arvatud liikumiskeelu aegadel sihtkaitsevööndites. Kaitsealal on lubatud rahvaürituse läbiviimine, sõltuvalt osalejate arvust ning läbiviimise kohast võib olla vajalik kaitseala valitseja kooskõlastus. Kaitseala teedel on lubatud sõidukiga sõita, sõidukitega sõitmine väljaspool teid, maastikusõidukiga sõitmine ning ujuv vahendiga sõitmine kaitseala vetel on lubatud üksnes järelevalve ja päästetöödel ning kaitseala hüvanguks tehtavatel töödel, piiranguvööndis ka liinirajatiste hooldustöödel ning maatulundusmaadel metsamajandustöödel.

Kaitsealal on keelatud uute ehitiste püstitamine, välja arvatud tee, tehnovõrgu rajatise ning kaitseala tarbeks tootmisotstarbeta ehitise püstitamine kaitseala tarbeks, neiks tegevusteks on vaja kaitseala valitseja nõusolekut. Kaitseala valitseja nõusolekuta on ka keelatud mitmed maakorralduslikud ja metsakorralduslikud tegevused. kaitseala valitseja ei tohi kooskõlastada tegevust, mis võib kahjustada kaitseala kaitse-eesmärgi saavutamist või seisundit.

Iidva looduskaitsealal on 4 sihtkaitsevööndit: Iidva, Mardisaare, Naerissaare ja Roovere, mille kaitse eesmärk on kaitsealuste liikide elupaikade, elustiku mitmekesisuse ja maastikuilme säilitamine. Sihtkaitsevööndis on kaitseala valitseja nõusolekul lubatud Naerissaare oja ja kaitseala välispiiril paiknevate maaparandussüsteemide hooldustööd, veerežiimi taastamine, kaitsealuste liikide elutingimuste säilimiseks vajalik tegevus ning olemasolevate ehitiste hooldustööd. Keelatud on majandustegevus, loodusvarade kasutamine, telkimine ja lõkke tegemine ning metsa kõrvalsaaduste (va. marjad ja seemed) varumine. Lisaks on üldjuhul keelatud inimeste viibimine Mardisaare sihtkaitsevööndis 1. veebruarist 31. juulini ning Naerissaare ja Roovere sihtkaitsevööndis 1. veebruarist 30. maini õhtusel ning öisel ajal.

Looduskaitseala Iidva piiranguvööndi kaitse-eesmärgiks on elustiku mitmekesisuse säilitamine, piiranguvööndis on lubatud majandustegevus. Keelatud on aga uue maaparandussüsteemi rajamine, veekogude mõjutamine ja uute rajamine, maavara kaevandamine, teatavad metsamajanduslikud tööd, samuti ka telkimine ja lõkke tegemine (va. selleks kaitseala valitseja poolt ette valmistatud kohtades).



Joonis 3. Iidva looduskaitseala vööndid

1.5. UURITUS

1.5.1 Läbiviidud inventuurid ja uuringud

Iidva looduskaitsealal kaitstavad elupaigatüübid rabad (7110*) ning siirdesoo- ja rabametsad (91D0*) on inventeeritud Natura-2000 inventuuri raames Raimo Pajula poolt.

Iidva raba inventeeriti 1997. aastal projekti „Eesti märgalade kaitse ja majandamise strateegia“ raames (Paal jt., 1999). Antud inventuuri käigus hinnati Iidva (Änari) raba väärtuslikuks taimkatte tüpoloogia ja struktuuri tõttu ning klassikalise näidisalana, samuti maastikuliselt väärtuslikuks. Ala on väärtuslik ka kui veerežiimi stabiliseeriv/kontrolliv ala, vee puhtust tagav ala ning kompensatsiooniala. Alal esineb nõrk inimõju, on antud soovitus kasutada ala üksnes traditsioonilisteks tegevusteks.

ELF-i poolt on 1997 (Mati Ilomets) inventeeritud Iidva raba. Ala looduskaitsest seisundit on hinnatud heaks (B), esinduslikkust väga heaks (A) ja üldhinnangut alale heaks B (EELIS-e andmebaas).

Iidva raba on käsitletud ka ELF-i (2011) Eesti soode inventuuris, milles hinnati Iidva raba esinduslikkust väga heaks (A), looduskaitsest seisundit ning üldist looduskaitsest väärtust heaks (B).

1.5.2 Riiklik seire

Iidva raba

Iidva raba taimkatet jälgitakse riikliku seireprogrammi eluslooduse mitmekesisuse ja maastike seire allprogrammi Ohustatud taimekoosluste (Natura2000 kooslused) seire raames. Iidva rabas on 3 seireala, viimane seirevoor toimus 2008. aastal.

Seireala 1 – Lageraba, looduskaitseala kaguosas – hõreda puurindega (liituvus vaid 0,03), mille keskmine kõrgus alla 2 m, milles domineerib mänd, aga leidub ka kaske. Rohu- ja puhmarindes kasvab hajusalt kanarbikku (*Calluna vulgaris*) ja tupp-villpead (*Eriophorum vaginatum*), vähesel määral ka harilikku küüvitsat (*Andromeda polifolia*), valget nokkheina (*Rhynchospora alba*), ümaralehist huulheina (*Drosera rotundifolia*), pikalehist huulheina (*Drosera anglica*), harilikku jõhvikat (*Oxycoccus palustris*), rabamurakat (*Rubus chamaemorus*) ja rabakat (*Scheuchzeria palustris*).

Seireala 2 – Rabamets, mis asub lageraba keskel, looduskaitseala keskosast põhja pool. Puurinne (liituvuseks 0,35) koosneb ainult männist. Puistu keskmiseks kõrguseks on 5,5 m. Rohu- ja puhmarindes kasvab ohtrasti sookailu (*Ledum palustre*), hajusalt rabamurakat ja harilikku pohla (*Vaccinium vitis-idaea*). Vähesel määral kasvab siin veel kanarbikku, harilikku kukemarja (*Empetrum nigrum*), tupp-villpead, sinikat (*Vaccinium uliginosum*) ja harilikku jõhvikat.

Seireala 3 – Laukaraba looduskaitseala keskosas. Hõre puurinne (liituvus 0,07), koosneb ainult männist, puude keskmine kõrgus jääb alla 2 m. Rohu- ja puhmarindes esineb ohtralt kanarbikku, hajusalt harilikku küüvitsat ja harilikku kukemarja. Vähesel määral kasvavad siin tupp-villpea, sookail, harilik jõhvikas, rabamurakas ja raba-jänesvill (*Trichophorum cespitosum*). Leidub ka ümaralehist huulheina, valget nokkheina ja harilikku sinikat.

Kõikidel nendel seirealadel on hinnatud ala esinduslikkus, koosluse seisund ja funktsioonide säilimine hindega A (väga heaks) ning üldine hinnang alale on samuti A (väga kõrge väärtusega).

Senine seire annab hea ülevaate raba seisundist. Iidva raba rabakooslus on heas seisus, esinduslikkus ja funktsioonide säilimine on väga head.

Metsis (*Tetrao urogallus*)

Keskonnaregistri andmetel loendati perioodil 1998-1999 nii Iidva kui ka Roovere mängus 4 mängivat metsisekukke (kokku 8 kukke). 2010. a loendusel täheldati kummaski mängus vaid 1 kukk (kokku 2 kukke).

Kaljukotkas (*Aquila chrysanthes*)

Iidva kaljukotka pesa kohta on pesitsusedukuse seiret läbi viinud Kotkaklubi, selle käigus külastatakse pesa kord aastas. Pesitsusedukuse seire tulemused on olnud järgmised:

- 2003. a - pesa asustatud, kuid ei pesitsetud (kaunistatud)
- 2004. a - pesas munakoored, st pesitsemine nurjunud
- 2005. a - pesa asustamata
- 2006. a - pesa asustamata
- 2007. a - pesa asustamata
- 2008. a - pesas munakoored, st pesitsemine nurjunud
- 2009. a - 1 poeg
- 2010. a - 1 poeg
- 2011. a - pesa asustatud, kuid ei pesitsetud (kaunistatud)
- 2012. a - 1 poeg.

2. VÄÄRTUSED JA KAITSE-EESMÄRGID

2.1. ELUSTIK

Vastavalt Iidva looduskaitseala kaitse eesmärgile on alal kaitstavad järgmised linnuliigid:

- Metsis (*Tetrao urogallus*);
- Kaljukotkas (*Aquila chrysanthes*).

Peale mainituste kaitsealuseid liike alal EELIS-e andmetel registreeritud ei ole.

2.1.1 Metsis (Tetrao urogallus)

II kat; LiD I; KE – jah; LoA – ei; LiA – ei

Iidva looduskaitsealal asub kaks metsisemängu:

1. Idva (mängu ID -2 747 953), elupaiga kood Keskkonnaregistris KLO9102221, Naerissaare sihtkaitsevöönd;
2. Roovere (mängu ID -2 225 580), elupaiga kood Keskkonnaregistris KLO9102219, Roovere sihtkaitsevöönd.

Keskkonnaregistri andmetel loendati perioodil 1998-1999 nii Idva kui ka Roovere mängus 4 mängivat metsisekukke (kokku 8 kukke). 2010. a loendusel täheldati kummaski mängus vaid 1 kukke (kokku 2 kukke).

Metsise näol on tegemist ka kaljukotka kaitse eesmärkide saavutamiseks olulise liigiga, kuna ta täidab kohalikus ökosüsteemis olulist saaklooma rolli, kelle arvukusest sõltub paljude “tippkiskjate” paljunemise edukus.

Kaitse eesmärk

- Pikaajaline kaitse eesmärk

Säilitada Iidva ja Roovere mängude säilimine pikaajaliselt ning metsisemängudes mängivate kukkede arv vähemalt samal tasemel, mis käesoleva kkk perioodil.

- Kaitsekorraldusperioodi kaitse eesmärk

1. Idva ja Roovere mängude säilimine;
2. metsisemängudes mängivate kukkede koguarv vähemalt 4-6 (kahe mängu peale ehk siis Iidva kaitseala peale kokku).

- Mõjutegurid ja meetmed

Positiivsed mõjutegurid

1. Tegemist on vähekäidava alaga.

Tänu ala väiksele külastuskoormusele ning vähesele inimtegevusele ala vahetus läheduses on metsise elupaikade häirimine vähene.

2. Kraavide kohati kehv hooldus

Osade alal paiknevate kuivenduskraavide otsad on puhastamata, mis mõjub metsise elupaiga säilimisele positiivselt. Kraavide looduslikul kinni kasvamisel on sarnane efekt kraavide sulgemisele (vt ka tegevus 4.1.1.1).

Negatiivsed mõjutegurid

1. Metsakuivendus.

Metsakuivenduse mõju metsisele on kahesuunaline:

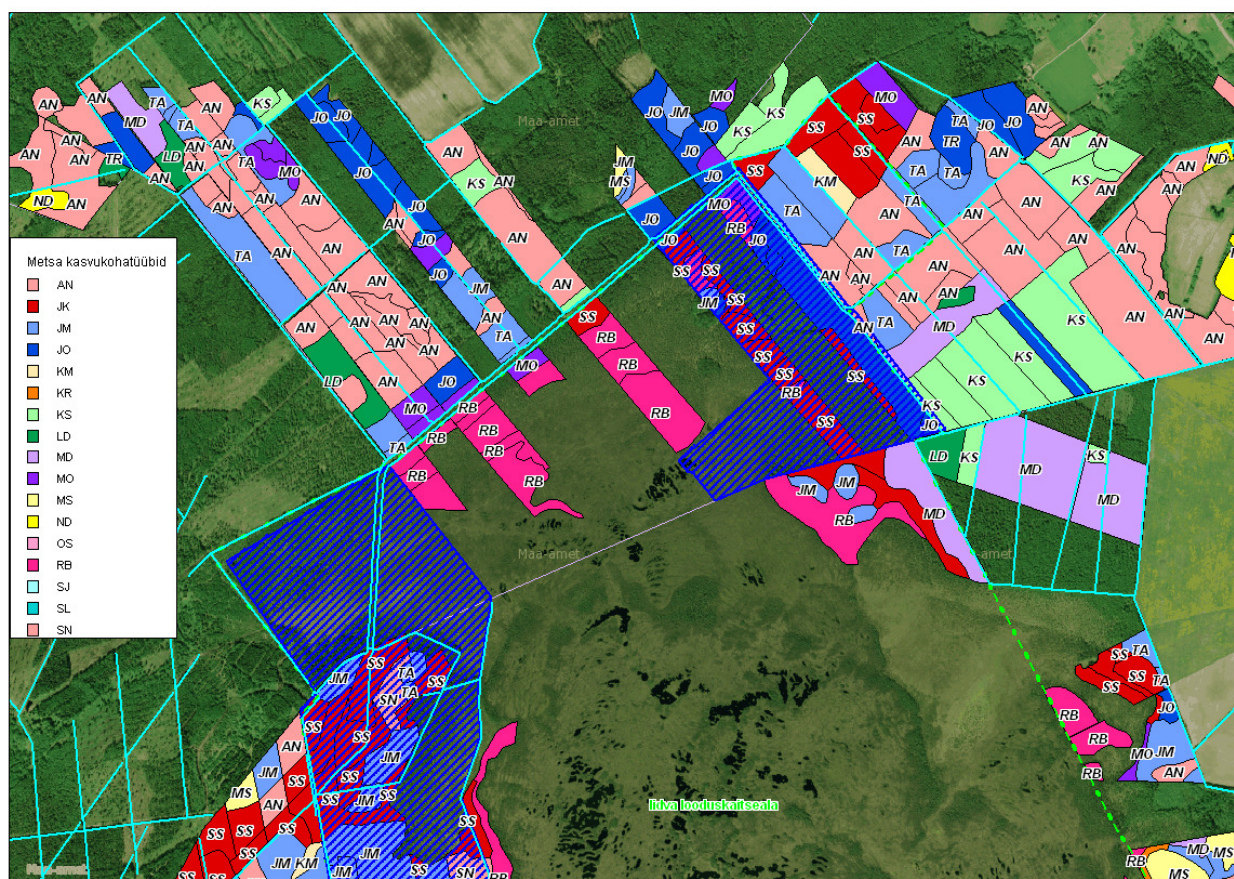
1. metsise mängualadel hakkavad kasvama kased ja kuused, mis muudavad metsa alusrinde oluliselt tihedamaks ning metsisekuked on sunnitud hülutama mängupaiga;
2. kuivenduse tulemusena hakkab vähenema puhmarindes nii mustika levik kui ka tihedus ning seeläbi kahaneb ka mustikal elunevate vaksiklaste liigiline koosseis ja nende biomass. Metsise tibusid on aga esimestel elunädalatel eriti sõltuvad kvaliteetsete toitumisalade olemasolust, kus nad toituvad eeskätt just vaksiklaste vastsetest (need moodustavad kuni 76% toidust). Kuivenduse tulemusena kahaneb ka pesakondade toitumisalade kvaliteet ning see mõjutab negatiivselt tibusid elumust. Mõlemasuunalise mõjutuse ühiseks omaduseks on liigile sobiva elupaiga ruumiline kahanemine ning selle kvaliteedi langus.

Metsakuivenduse mõju on Iidva looduskaitsealal eriti oluline Iidva raba lääneosas, kus kuivenduskraavid ulatuvad ala sisse, kuid ka vahetult Roovere sihtkaitsevööndi (ühtlasi ka kaitseala välispiiri) taga on ulatuslik metsakuivendussüsteem. Olemasolev kraavitus kaitsealal ei mõju pikas perspektiivis soodsalt ei raba seisundile ega ka raba servaalade väärtustele. Kuivendusest tulenevad mõjutused on pikaajalised (aastakümneid kestvad)

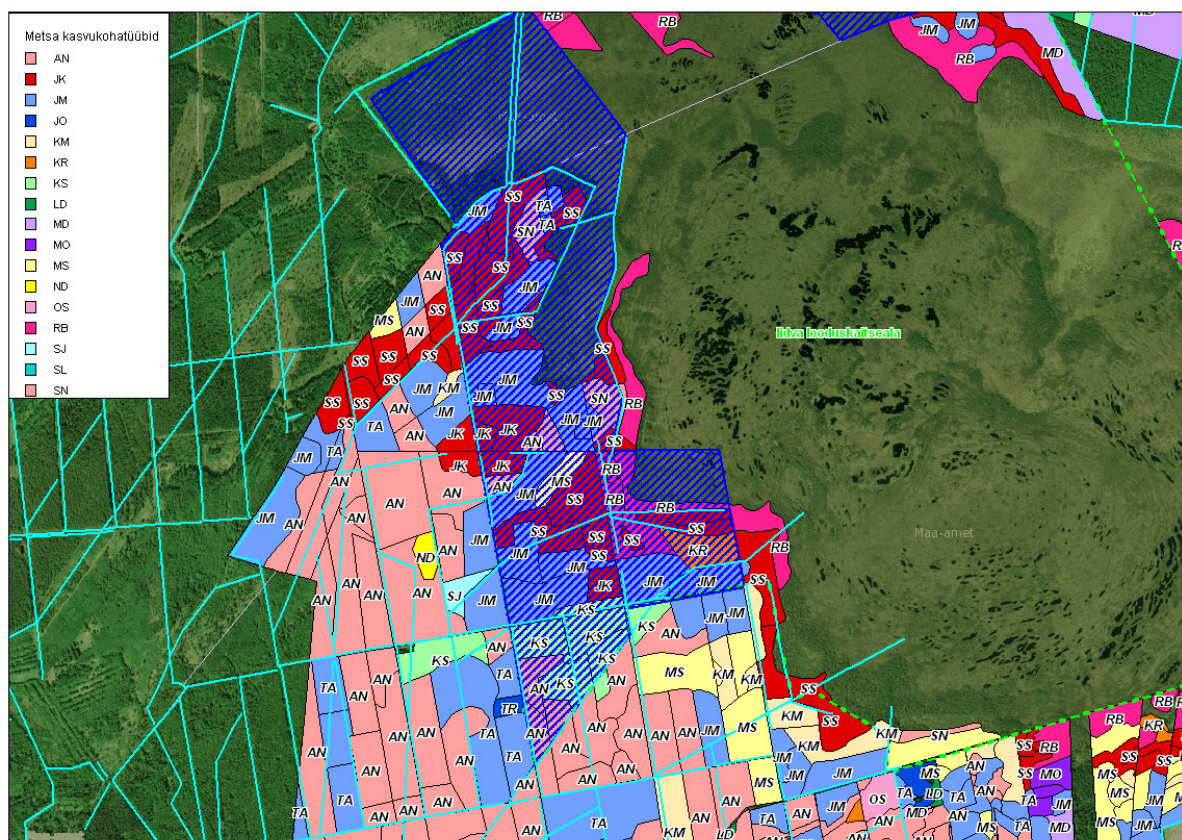
Meede: Kaitseala servaalade veerežiimi ennistamine, kuivenduskraavide sulgemine

2. Metsamajandus

Metsised elavad meil aastaringselt ning alates umbes kolmandast eluaastast on kuked seotud valdavalt ühe kindla mängualaga. Metsiste tegevusraadius mängu- ja ka talveperioodil ei ületa tavaliselt ühte kilomeetrit. Küll aga hajuvad kuked suvel kirjanduse põhjal keskmiselt kuni 2,3 km kauguseni mängupaigast. Suvine hajumine ja elupaik on Eesti oludes halvasti teada. Seetõttu käsitletakse antud juhul metsamajandust (raieid) 1 km raadiuses mängupaiga suhtes (vastavat vahemikku 1km on käsitletud mitmetes uuringutes, näiteks Wegge jt., 2003). Lageraied vähendavad ruumiliselt metsisele sobilikke elupaiku. Lisaks vähendavad lageraied elupaikade omavahelist sidusust ning seetõttu väheneb ka elupaikade mahutavus. Kuigi metsistel ei ole kindlat päevast territooriumi mänguperioodil, väldivad kuked üksteisega kontakti. See omakorda nõuab aga ulatusliku kvaliteetse elupaiga olemasolu. Metsise poolt eelistatud elualadeks metsas on raba (RB), siirdesoo (SS), sinika (SN), karusambla (KR), karusambla-mustika (KM), jänesekapsa-mustika (JM), kanarbiku (KN), sambliku (SM), mustika (MS) ja pohla (PH) kasvukohatüübid (vt joonised 4 ja 5). Oluline on sealjuures säilitada ka sobilike kasvukohatüüpide omavaheline ühendatus.



Joonis 4. Iidva looduskaitseala põhjaosa metsade kasvukohatüübid, metsise mängualad (sinine viirutus) ja kraavid (helesinised jooned). Metsise poolt eelistatud elualadeks on järgmised kasvukohatüübid: raba (RB), siirdesoo (SS), sinika (SN), karusambla (KR), karusambla-mustika (KM), jänesekapsa-mustika (JM), kanarbiku (KN), sambliku (SM), mustika (MS) ja pohla (PH).



Joonis 5. Iidva looduskaitseala lääneosa metsade kasvukohatüübid, metsise mängualad (sinine viirutus) ja kraavid (helesinised jooned). Metsise poolt eelistatud elualadeks on järgmised kasvukohatüübid: raba (RB), siirdesoo (SS), sinika (SN), karusambla (KR), karusambla-mustika (KM), jänese kapsa-mustika (JM), kanarbiku (KN), sambliku (SM), mustika (MS) ja pohla (PH).

Metsise jaoks on oluline võimalikult ühtlase metsamassiivi olemasolu ümber mänguala. Metsise elupaigaks olevates metsades on soovituslik lageraielangi suurus kuni 0,5 ha ning lageraielankide keskmiseks omavaheliseks kauguseks 800 m. Lageraied metsise poolt eelistatud kasvukohatüüpides ei ole soovitatavad, sest need vähendavad oluliselt elupaiga üldist kvaliteeti.

Mõlema metsisemängu puhul asub 1 km raadiuses olevast alast 30–50% väljaspool kaitseala ning seetõttu võib aktiivne metsamajandus oluliselt vähendada metsisemängude pikaajalise säilimise tõenäosust.

Meede: Kaitseala välispiiri ja tsoneeringu muutmine

Kaitseala välispiiri ja tsoneeringu muutmise eesmärgiks oleks metsisemängude pikaajalise säilimise tagamine ning metsamajanduslike tegevuste piiramine või suunamine. Et selgitada vajadus välispiiri ja tsoneeringu muutmise jaoks, tuleb eelnevalt läbi viia uus metsisemängude inventuurid vastavate prognooskaardi põhjal, et täpsustada mängupaikade keskmed. Antud inventuuride läbi viimist korraldab Keskkonnaamet. Seejuures võiks kasutada ka metsisemängu potentsiaalset asukohta ennustavat mudelit. Tulenevalt inventuuride tulemustest võib tekkida vajadus kaitseala välispiiri ja tsoneeringu korrigeerimiseks nii, et metsiste olulised elupaigad oleksid kaitstud.

3. Metssigade kõrge arvukus

Loomade söötmiskohad koondavad metssigu ning nende asustustihedus suureneb oluliselt söötmiskohtade piirkondades. Seeläbi suureneb ka kõigi maaspesitsevate lindude, s.h metsakanaliste pesade rüüste oht metssigade poolt. Lisaks sigade arvukusele suureneb söötmiskohtades ka näriliste arvukus, mis meelitab ligi kährikuid ja rebaseid ning seetõttu soodustavad söötmiskohad ka väikekiskjate arvukuse suurenemist. Seega suurendavad ulukite söötmiskohad oluliselt röövluse survet metsakanalistele.

Idva ja Roovere metsise mänguala vahetus läheduses asuvad ulukite söödaplatsid ning visuaalselt märgatavate metssigade tegevusjälgede põhjal on ümbruskonnas metssigade arvukus arvatavasti kõrge. Arvestades ka võimalust, et metsise mängupaikade keskmed on aja jooksul nihkunud, võivad ulukite söödaplatsid omada mõju metsise säilimisele.

Meede: Kaitsealalt ja vahetust lähedusest ulukite söötmiskohtade likvideerimine

(Kuna kaitseala piiridest väljaspool käeoleva kaitsekorralduskavaga tegevusi otseselt reguleerida ei saa, on kaitseala piiress välja jäävate ümberkaudsete söötmiskohtade vältimine pigem soovituslik.)

4. Väikekiskjate kõrge arvukus

Suurenenud väikekiskjate (rebane, kährik, metsnugis) arvukus, kes jahivad peamiselt haistmismeele abil, põhjustab eelkõige tibude murdmise suurenemist ning vähem pesade rüüset. Oletatakse, et rebane mõjutab metsist enam kui metsnugis ning rebaste eemaldamine mõjub soodsalt nii metsise kui ka metsnugise arvukusele. Kiskjate mõju metsakanalistele sõltub konkreetsetest ökoloogilistest tingimustest (näit fragmenteerumisest ja vanametsa koosseisust), geograafilisest piirkonnast ning reageeringust metsamajandusele, samuti kiskja enda populatsiooni suhtelisest arvukusest, trendist ja kiskjate omavahelistest suhetest. Väikekiskjate arvukuse reguleerimine piirkonniti ei ole aga mõttekas, vastav ettevõtmine peab olema üleriigiline.

2.1.2 Kaljukotkas (*Aquila chrysaetos*)

I kat; LiD I; KE – jah; LoA – ei; LiA – ei

Kaljukotkas kuulub Euroopa Liidu linnudirektiivi I lisasse ning Berni, Bonni ja CITES-i konventsioonide II lisasse. Eestis kuulub ta I kategooria kaitsealuste liikide hulka.

Euroopas on kaljukotkapopulatsioonid eelkõige seotud mägiste piirkondadega. Läänemerest idapoole jäävatel aladel pesitseb kaljukotkas okaspuumetsades ja soodes. Euroopa populatsiooni suurus ulatub 5000–7000 paarini ning püsib üsna stabiilsena (Sein 2004).

Kaljukotkad on inimpelglikud paigalinnud, kes on Eestis kasutanud elupaigana suuri loodusmassiive, pesitsedes rabasaartel ning –servades. Asustades aastaid sama pesitsusterritooriumi, ei pesitse nad siiski igal aastal. Pesitsemisedukus oleneb paljudest faktoritest, millest üks olulisemaid on saakloomade piisav olemasolu. Toitu püütakse rabast, rabaäärsetelt metsalankidelt, jõeluhtadelt ning harvem kultuurmaastikult. Menüüs on linde, imetajaid (eelkõige metsakanalised ja jänesed, harvem väikekiskjad, pisinärlisi, metskitse tallesid, kährikud). Talvel laiendavad nad oma jahimaid saakloomade vähesuse tõttu ja sel ajal on oluliseks toiduallikaks ka korjused. Umbes viie kilomeetri raadiuses ümbritsevad pesapaika 80% ulatuses eri tüüpi metsad ja sood. Sellised väheste häiringutega paigad tagavad kaljukotkale pesitsemiseks piisava rahu. Pesasoode pindalad jäävad Eestis vahemikku 292-9331 ha, keskmiselt 1755 ha (Sein 2005). Iidva LKA pindala on 805,8 ha (sellest rabakooslus 442,8 ha), seega on tegu suhteliselt väikese alaga. Kaljukotka kaitseks seatud liikumispirangud kehtivad veel väiksemal alal – Mardisaare sihtkaitsevööndis, mis on 71,6 ha. Lisaks kehtivad öhtusel ja öisel ajal (kl 17...11.00) liikumispirangud veel metsisemängu aladel, mis asuvad Naerisaare ja Roovere sihtkaitsevööndites (79,4 ja 38,3 ha). Samuti on kõikides sihtkaitsevööndites keelatud telkimine ja lõkke tegemine, mis samuti piirab ala külastamist turistide poolt. Siiski vajab kaalumist küsimus – kas poleks vaja laiendada liikumispiranguga ala.

Valdav enamus Eesti kaljukotka populatsioonist pesitseb erinevatel kaitsealadel. Väljaspool kaitsealasid asuvatel kotkapesadel on kaitsemeetmeks – 500 m kaitsetsoon või püsielupaik (EESTI RIIKLIK KESKKONNASEIRE 2009). 2009 a kaljukotka seireaasta kokkuvõttes tõdetakse, et viimase kahel kümnendil on toimunud kaljukotka stabiilne mõõdukas arvukuse tõus (käesolevaks ajaks kuni 60 paari). Pesade asustatus territooriumitel ning edukate pesade osakaal nendes kinnitasid populatsiooni soodsat seisundit. Arvukuse jätkuv suurenemine võib põhjustada sobilike elupaikade suhtelise täituvuse, mille tulemusena üha enam uusi paare rajab oma pesa suurtest loodusmassiividest väljapoole, mis võib tulevikus põhjustada suuremat konflikti metsade majandamisega.

Kaitse eesmärk

- Pikaajaline kaitse eesmärk

Olemasolevate raba ja rabametsa koosluste, kui kaljukotka elupaiga säilimine. Kaljukotka pesitsusterritooriumi püsimine asustatuna igal aastal.

- Kaitsekorraldusperioodi kaitse eesmärk

Olemasolevate raba ja rabametsa koosluste, kui kaljukotka elupaiga säilimine. Kaljukotka pesitsusterritooriumi püsimine asustatuna igal aastal.

- Mõjutegurid ja meetmed

Positiivsed tegurid

Sihtkaitsevööndi režiimi rakendamine Mardisaare skv-s (71 ha) – liikumispirangu olemasolu. Kuna tegemist on väga inimpegliku liigiga, siis mõjub liikumispirangu rakendamine liigile positiivset mõju. Kaljukotka käekäigule avaldavad positiivset mõju ka raba ja rabametsa kaitseks rakendatavad meetmed, samuti metsise kui kotka saaklooma kaitseks rakendatavad meetmed. Kaljukotka pesitsemisedukus parem, kui raba säilib looduslikuna (lageraba osatähtsus ei vähene oluliselt) ja kui metsisele sobivad metsa-alad (nii raba ja siirdesoo kui ka teised metsad) asuvad naabruses ning metsise populatsioon püsib stabiilsena.

Negatiivne tegur

Liikumispirangu puudumine Iidva, Naerisaare ja Roovere skv-s, mis on samuti kaljukotka toitumisala. Kuna kogu raba on oluline toitumisala, siis võivad seal liikuvad inimesed kaljukotkast häirida.

Meede - Liikumispirangu laiendamine Iidva, Naerisaare ja Roovere skv-le

Kuigi ka Iidva looduskaitsealal seni kehtinud piirangutega on kotkad kahel viimasel aastal pojad üles kasvatanud ja kaitsealal ei eeldata külastajate arvu ja inimkoormuse kasvu ka tulevikus, tasub siiski kaaluda liikumispirangu laiendamist praegusest suuremale alale. See aitaks kaasa ka kaitse põhimõtete ühtlustamisele kõiki kaljukotka kaitseks loodud alasid ja püsipaiku arvestades. Eestimaa kõige inimpeglikuma kotkaliigi - kaljukotka - kaitseks käsitletakse minimaalsema häirimisvaba tsoonina 500 m ümber pesapuu. Antud tsoon kehtib küll väljaspool kaitsealasid (või kaitsealade piiranguvööndis) olevate pesade kohta (Looduskaitseseadus §50 lg 2 p5 ja lg5), kuid Iidva kaljukotka pesa puhul pole antud eeldus täidetud. Sisuliselt peaks iga sihtkaitsevöönd oma liikumispiranguga pesast vähemalt 500 m kaugusele ulatama. Iidva LKA-l ulatub mitteliikumispiranguga Iidva SKV pesast kõige lähemas kohas ainult ca 145 m kaugusele. 150 m on kotka jaoks linnulennult äärmiselt väikene distant – iga tegevus mis, seal toimub on otseselt pesast näha ning võib nurjata pesitsemise (mitmed näited Eestist).

2.2. KOOSLUSED - SOOELUPAIGAD

Iidva looduskaitseala on võetud kaitse alla eesmärgiga tagada järgmiste elupaigatüüpide kaitse:

- rabad (7110*);
- siirdesoo- ja rabametsad (91D0*).

Lisaks eelmainituile asuvad Iidva loodusalaal nõukogu direktiivi 92/43/EMÜ looduslike elupaikade ning loodusliku loomastiku ja taimestiku kaitse kohta I lisas nimetatud elupaigatüübid:

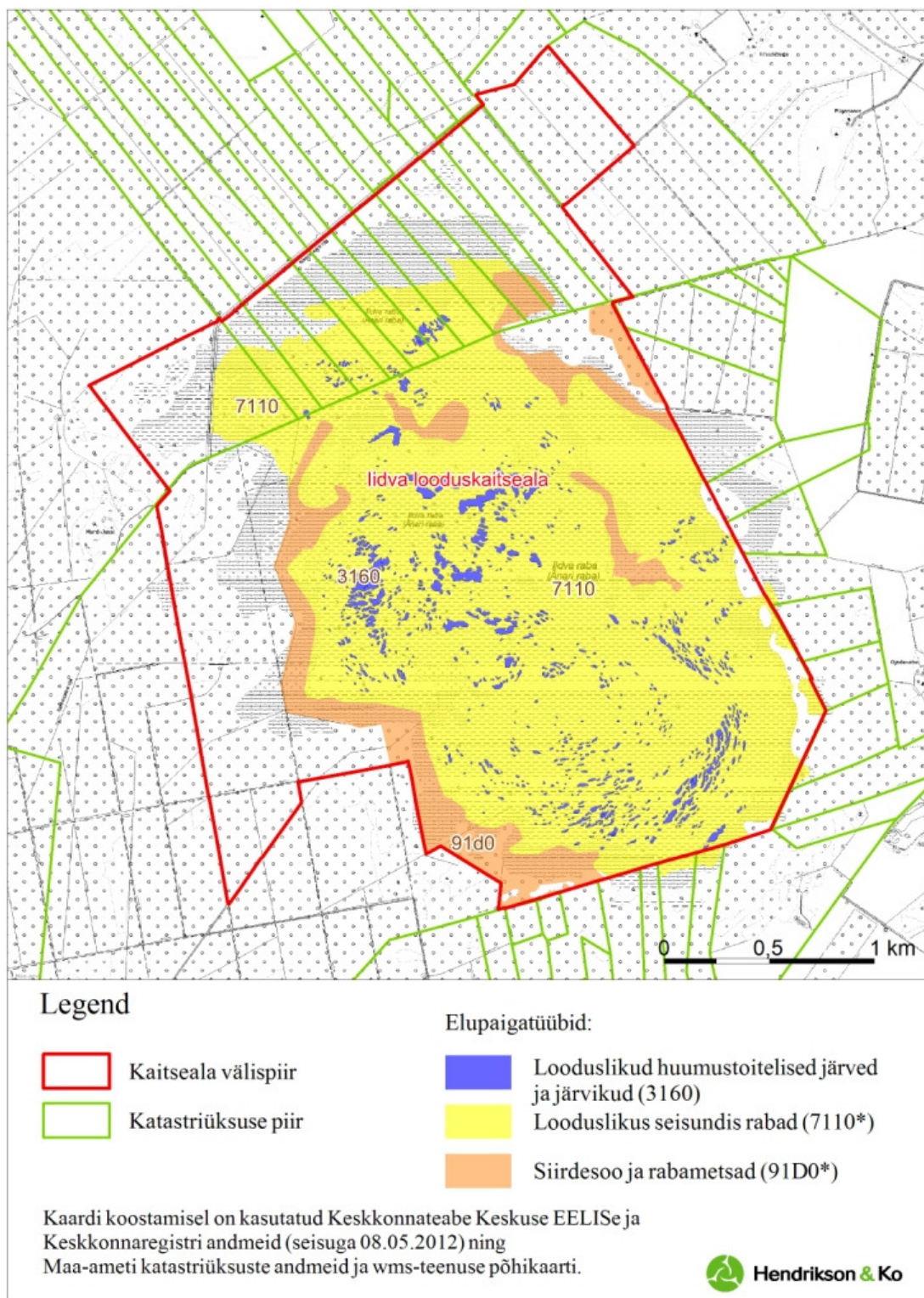
- huumustoitelised järved ja järvikud (3160),
- nokkheinakooslused (7150).

Iidva loodusala eesmärgiks olevad elupaigatüübid on toodud tabelis 2. Tabelis antud hinnangud tähistavad loodusliku elupaigatüübi esinduslikkuse astet antud alal, kus A – väga esinduslik, B - esinduslik, C – keskmise, arvestatava esinduslikkusega kooslused. Järgnevates alapeatükkides on elupaigatüüpide andmete aluseks võetud Natura standardandmebaasi andmed.

Tabel 2. Iidva loodusala elupaikade osatähtsus ning seisundi hinnangud Natura standardandmebaasi alusel.

Kood	Elupaigatüüp	Katvuse %	Pindala (ha)	Esinduslikkus	Struktuuri säilimine	Looduskaitse-line seisund	Üldhinnang
7110*	Rabad	54,9	442,7	B	C	B	B
91D0*	Siirdesoo- ja rabametsad	9	71,4	B	C	B	C
3160	Huumustoitelised järved ja järvikud	3,1	25,3	B	C	B	B
7150	Nokkheinakooslused	0		B	C	B	B

Elupaigatüüpide levik alal on kantud joonisele 6. (Nokkheinakoosluste kohta eraldi kaardikihti ei ole, need asuvad rabade territooriumil.)



Joonis 6. Elupaigatüübid Iidva looduskaitsealal

2.2.1 Looduslikus seisundis rabad (7110*)

(LoD I, KE – jah, LoA - jah)

Rabad ehk kõrgsood on soode arengu viimane aste. Nendes on taimede jäänustest ladestunud turbakiht nii tüse, et seal kasvavate taimede juured ei ulatu enam toitaineterikka veeni. Rabakooslus hõlmab suurema osa looduskaitseala territooriumist. Kasvukohatüüpidest (Paal 1997) leidub siin (puis-) mättaraba kkt (3.2.2.1.), (puis-) peenra-älveraba kkt (3.2.2.2.) ja lauka-(puis-) raba kkt (3.2.2.3.). Seda ümbritsevad rabametsad. Üksikuid puudesalusid leidub ka lagerabas. Hõre puurinne koosneb peamiselt kiduratest mändidest, mis on enamasti alla 2 m kõrgused. Kohati esineb ka üksikuid kaski. Rabamassiivi keskosas on hästi väljakujunenud laukaraba. Inimtegevuse jälgi leidub raba servades, kus asuvad vanad kraavid. Nende mõju ei ulatu kaugele. Iidva raba rabakooslus on heas seisus, esinduslikkus ja funktsioonide säilimine on väga head. Inventuuride andmetel on raba elupaiga pindala Iidva kaitsealal 442,8 ha. Loodusliku suktsessiooni käigus võib see osaliselt asendada rabametsaga.

Lisaks on vastavalt ala kaitse-eesmärgile alal kaitstavad nokkheinakooslused (7150) (LoD I, KE – ei, LoA - jah). Omaette väärtusena seda loodusala eesmärgiks seatud elupaika pole kaitsekorralduskavas mõistlik käsitleda, sest tegemist on rabadega kaasneva elupaigaga. Valge nokkheina kooslused esinevad rabakoosluses üksikute väiksemate laikudena, rabaälvestes, nende ulatust on raske kvantitatiivselt mõõta. Nokkheinakooslused asuvad „Eesti taimkatte kasvukohatüüpide klassifikatsiooni (Paal 1997) järgi raba kkt, älveraba alltüübis (3.1.3.2.2.). Nokkhein kasvab sageli koos vahelmise ja ümaralehise huulheinaga. Olles rabakoosluse üheks osaks, väärtustatakse nokkheinakooslusi Euroopas, kus inimtegevusest tugevasti mõjutamata soid on vähe, eraldi elupaigana.

Kaitse eesmärk

- Pikaajaline kaitse eesmärk

Rabakoosluse säilimine looduskaitsealises seisundis A (väga hea) ja pindalal vähemalt 400 ha. Lisaks nokkheina koosluste säilimine alal.

- Kaitsekorraldusperioodi kaitse eesmärk

Rabakoosluse säilimine looduskaitsealises seisundis B (hea) ja pindalal vähemalt 400 ha. Lisaks nokkheina koosluste säilimine alal.

- Mõjutegurid ja meetmed

Positiivsed tegurid:

Sihtkaitsevööndi režiimi rakendamine, mis soodustab koosluse looduslikes tingimustes arengut

Negatiivsed tegurid:

Lageraie, maaparandus (kuivendamine) naabruses asuvatel aladel.

Meede: Kuna tegemist on esindusliku heas seisus rabakooslusega, siis eraldi meetmeid ette ei nähta. Rabakoosluste säilimisele aitavad kaasa ka metsise ning siirdesoode ja rabametsade kaitseks kavandatud meetmed (vt ka ptk 2.1.1 ja 2.2.2).

2.2.2 Siirdesoo- ja rabametsad (91D0*)

(LoD I, KE – jah, LoA - jah)

Rabamets erineb siirdesoodest ja rabadest tihedama ja kõrgema puurinde poolest. Võrades liituvus on selles vähemalt 0,3 ja puude kõrgus ületab nelja meetrit. Siirdesoometsas, mis on rabametsa ja madalsoometsa vaheaste, kasvavad puurindes peamiselt sookask ja mänd. Rabametsas domineerib puuliikidest mänd. Sellele elupaigatüübile on iseloomulik tugeva põõsa- ja puhmarinde esinemine.

Siirdesoo- ja rabametsad ümbritsevad lagedat rabamassiivi ja väiksemate laikudena asuvad ka lageraba keskel. Siin leidub erinevaid metsa kasvukohatüüpe: samblasoometsadest siirdesoo kkt (2.2.1.) ja raba kkt (2.2.2.). Edasi kaitseala servade poole leidub siin veel kõdusoometsi (jänese kapsa-kõdusoo kkt 2.3.2. ja mustika-kõdusoo kkt 2.3.1.), rabastuvat metsa (sinika kkt 1.7.1.) ja soovikumetsa (angervaksa kkt 1.6.3.). Raba keskosas asuvad metsalaigud on raba kkt männikud.

Metsad on väga olulised, kuna moodustavad puhverala raba ja põllumajandusmaastiku vahele. Inventuuride andmetel on siirdesoo- ja rabametsade elupaiga pindala lüüva kaitsealal 71,5 ha. Loodusliku suksessiooni käigus võib see tõenäoliselt mingil määral suurened.

Kaitse eesmärk

- Pikaajaline kaitse eesmärk

Rabametsa koosluste säilimine looduskaitse seisundis A (väga hea) ja pindalal vähemalt 71,5 ha.

- Kaitsekorraldusperioodi kaitse eesmärk

Rabametsa koosluste säilimine looduskaitse seisundis B (hea) ja pindalal vähemalt 71,5 ha.

- Mõjutegurid ja meetmed

Positiivsed tegurid:

Sihtkaitsevööndi režiimi rakendamine, mis soodustab koosluse looduslikes tingimustes arengut (suktsessiooni).

Negatiivsed tegurid:

- Lageraie ja maaparandus (kuivendamine) naaberaladel,
- Olemasolevad kuivenduskraavid kaitseala sees ja nende puhastamine.

Pikas perspektiivis võib praeguses seisundis siirdesoo- ja rabametsade säilimisele enim ohtlikuks saada kuivendamise mõju, mis toob kaasa alusmetsa tihenemise ja koosluste muutumise.

Meede: Siirdesoo- ja rabametsade seisundi säilimisele suunatud meede on sisuliselt sama, mis metsise kaitseks planeeritud meede - *Kaitseala servaalade veerežiimi ennistamine, kuivenduskraavide sulgemine (vt ptk 2.1.1).*

2.2.3 Looduslikult huumustoitelised järved ja järvikud (3160)

(LoD I, KE – ei, LoA - jah)

Iidva rabas on rohkesti älveid ja laukaid. Need kuuluvad (Paal 1997) huumustoitelise (düstroofse) veekogu kkt (6.1.1.3.). Läbivooluta rabajärved on enamasti punakaspruuni huumusainerikka happelise (pH 4-6) veega. Mineraal- ja biogeensed ained neis praktiliselt puuduvad. Neid ümbritseb lauka- (puis-) raba kkt (3.2.2.3.). Rabajärvedes ja laugastes kõrgemat kasvu veetaimestik puudub või on väga hõre, vee sees soontaimi ei kasva, ujulehtedega taimi on väga vähe. Nii kaldal kui ka kaldavees kasvab rohkesti turbasamblaid. Inventuuride andmetel on järvikute elupaiga pindala Iidva kaitsealal 25,28 ha. Järvede ja laugaste pindala looduslikult pigem kasvab, aga see muutus on (võrreldes muude võimalike muutustega alal) väga aeglane

Kaitse eesmärk

- Pikaajaline kaitse eesmärk

Järvikute säilimine seisundis A (väga hea) ja pindalal vähemalt 25 ha.

- Kaitsekorraldusperioodi kaitse eesmärk

Järvikute säilimine seisundis B (hea) ja pindalal vähemalt 25 ha.

- Mõjutegurid ja meetmed

Positiivsed tegurid:

Sihtkaitsevööndi režiimi rakendamine, mis soodustab koosluse looduslikes tingimustes arengut.

Negatiivsed tegurid:

Eutrofeerumine, ümbritseva ala veetaseme muutused.

Meede: Eraldi meetmeid ette ei nähta. Järvikute säilimisele aitavad kaasa ka metsise ning siirdesooide ja rabametsade kaitseks kavandatud meetmed (vt ka ptk 2.1.1 ja 2.2.2).

3. ALA JA SELLE VÄÄRTUSTE TUTVUSTAMINE NING KÜLASTUSKORRALDUS

Iidva looduskaitseala ei jää läbiva liikluse lähedale, ainsat juurdepääsuteed kaitsealale eraldavad suurematest maanteedest (Tallinn-Rapla-Türi tugimaantee kaitsealast lõunas ja Lokuta-Roovere kõrvalmaantee kaitsealast idas) talukohad (st kaitsealani jõudmiseks tuleb läbida kohalikke talude juurdepääsuteid). Seetõttu on kaitsealale juurdepääsutee ka harva sõidetav, hooldamata ja kohati kehv seisukorras. Enamasti ei avane kaitseväärtused ka koheselt juurdepääsutee vahetus läheduses.

Kaitsealal ei eeldata suurt külastuskoormust ning seetõttu ei ole kaitseala väärtusi ka (näiteks infotahvlitega) tutvustatud. Kaitsealale satuvad tõenäoliselt eelkõige piirkonna elanikud puhkeesmärgil ning marju ja seeni korjama, keda ei ole aga palju. Kuigi ka rahvairitused (näiteks matkad) on alal võimalikud ja lubatud, ei ole need antud alal eeldatavasti sagedased.

Vähene külastuskoormus on taganud ka kaitseala puutumatus suuremast inimtegevusest ja hea loodusliku seisukorra.

Kaitseala loodusväärtuste säilimise osas on praegune olukord soodne. Samas, ainukese juurdepääsutee kohati kehv seisukord võib üksikutele külastajatele põhjustada ohtlikke olukordi (masinaga kinni jäämine, teelt kraavi sõit jne), mis omakorda võib põhjustada ohtu ka kaitseväärtustele. Kirjeldatud ohte oleks vajalik võimalusel vältida.

- Visioon

Mööduka või vähese ent hästi korraldatud külastatavusega kaitseala tagab kaitseväärtuste optimaalse kaitse.

- Eesmärk

Külastuskoormus ei kahjusta kaitseväärtusi.

- Meetmed

Eraldi meetmeid ala külastuskorralduse jaoks ette ei nähta.

Kuna külastamiskoormuse suurenemine ei ole soovitatav eesmärk, siis täiendavat taristut (õppe- ja matkarajad, lõkkekohad jne) kaitseala väärtuste tutvustamiseks ei kavandata. Keskkonnahariduslikke programme alal ei kavandata.

Ala tähistamist puudutavad tegevused on kirjeldatud peatükis 4.1.2.

4. KAVANDATAVAD KAITSEKORRALDUSLIKUD TEGEVUSED JA EELARVE

4.1 TEGEVUSTE KIRJELDUS

4.1.1 Looduslikud liigid

4.1.1.1 Raba servaalade veerežiimi ennistamine

Tegevus on vajalik väärtusele 2.1.1 ja 2.2.2 seatud eesmärkideni jõudmiseks.

Enne veerežiimi ennistamist koostada tehniline projekt kõikide raba servaalal metsise mägupaigast paiknevate kraavide (v.a eesvoolud) sulgemiseks.

Seejuures arvestada järgmisega:

- Projekteerimise esimese etapina tuleks läbi viia kraavide seisundi inventeerimine, hinnates nende toimimist, kuna osade kraavide kinni kasvamine on toimumas ka juba looduslikult. Projekt peaks ette nägema vajaliku täiendava kraavide sulgemise tehniliselt.
- Kraavide sulgemine lähtuvalt tehnilisest projektist kas tammidega või kraavide täitmisega kogu ulatuses. Eelisjärjekorras tuleb sulgeda rabasse lõikuvad kraavid.
- Alusmetsa raie vajadust tuleb kraavide sulgemise projekti koostamisel hinnata (ning vajadusel planeerida alusmetsa raie). Piiratud ulatuses kujundusraie võib toimuda ka kraavide täieliku sulgemise korral ning sellisel juhul eemaldatakse kraavi servaaladel kasvavad kased ja kuused.

Kuivendusest tulenevad mõjutused on küll pikaajalised (aastakümneid kestvad) ning kuivenduse likvideerimise tulemused avalduvad alles aastakümnete pärast, aga kuna kuivendamine on pikas perspektiivis olulisim oht olemuselt toitainetevaeste koosluste säilimisele, on tegemist olulise kaitsekorraldusliku tegevusega. Oluliselt keerulisem on vastavaid elupaiku hiljem taastada, kui kuivenduse mõju on aastakümneid juba toimunud.

Kaitsealal paiknevad sulgemisele kuuluvad kraavid on esitatud joonisel 7.

Tegevuse eelarve selgub peale kraavide sulgemise projekti valmimist.

4.1.1.2. Ulukite söötiskohtade likvideerimine

Tegevus on vajalik väärtusele 2.1.1 seatud eesmärkideni jõudmiseks.

Vältida tuleb uute söötiskohtade teket kaitsealal.

Arvestades võimalust, et metsise mängupaikade keskmed on aja jooksul tõenäoliselt nihkunud, võib vajalikuks osutuda ka nende söötmiskohtade likvideerimine, mis kaitseala piiridesse ei jää, aga asuvad Idva ja Roovere mängualade piirkonnas. Samuti tuleks uusi söötmisplatse kaitseala läheduses tulevikus vältida.

Kuna kaitseala piiridest väljaspool käeoleva kaitsekorralduskavaga tegevusi otseselt reguleerida ei saa, on kaitseala piirest välja jäävate ümberkaudsete söötmiskohtade vältimine pigem soovituslik. Võimalikuks tegevuseks on siinkohal jahimeestega suhtlemine, selgitamaks söödaplatsi negatiivset naabrusmõju metsisele ning soovitus see rajada kuhugile eemale.

Kuna söötmispaikade likvideerimine tähendab sisuliselt seni tehtava tegevuse lõpetamist antud asukohas, siis selleks eraldi finantseerimist ette ei nähta.

4.1.2 Tähistamine

Kaitsealale pääseb juurde eelkõige mööda teed, mis läheneb kaitsealale kirde ja edelanurgast ning kulgeb mööda kaitseala piiri kaitseala põhja ja lääneküljel (loodenurgas lõikab tee läbi kaitseala loodenurga). Samas on kirjeldatud tee kohati (sõltuvalt ka ilmastikuoludest) raskesti läbitav. Tee peal on hetkeolukorras leitavad 11 tähist asukohtades, kustkaudu on lähenemine kaitsealale tõenäolisem (tee otsad, sihid, täiendavalt on 1 tähis kaitseala põhjanurgas teest veidi eemal). Tähiste seisukord on hea, aga kohati on tähised võsasse kasvanud ja teelt (tõenäolisemalt lähenemissuunal) raskesti märgatavad.

Lisaks kirjeldatud teele on võimalik ka juurdepääs kaitsealale lõunast, mööda läbitavaid sihte. Vastavaid kohti ei ole hetkel tähistatud. Idaküljest kaitsealale mugav juurdepääs puudub ning idapoolt kaitsealale saabumine on vähetõenäoline.

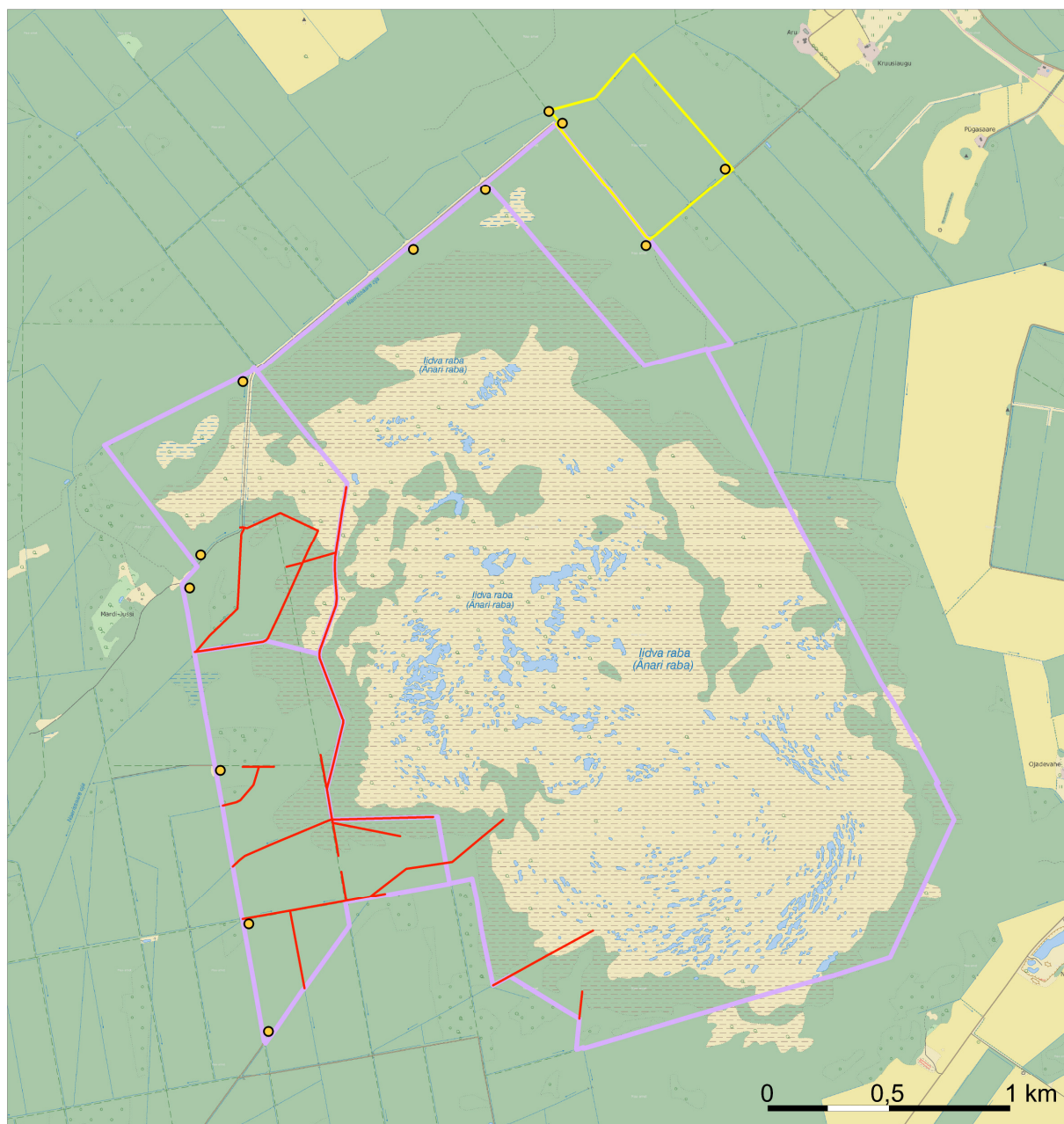
Täielikult puuduvad kaitseala vööndite tähised ning liikumiskeelu tähised. Kohtades, kus kaitseala paikneb mõlemal pool teed, on tähised vaid ühel pool teed.

Arvestades ala madalat külastuskoormust ja asumist suurema kasutusega teedest eemal, ei peeta vajalikuks täiendavate tähiste lisamist.



Ülaltoodust lähtuvalt on vajalikuks tegevuseks vaid olemasolevate tähiste regulaarne hooldus, võsast eraldamine nähtavuse tagamiseks, vajadusel kulunud tähiste vahetamine. Kui olemasolevaid tähiseid kulumise tõttu vahetada, võiks kaaluda uutele tähistele lisada ka vööndi nimetus (hetkel vööndite tähised puuduvad) ning liikumiskeelu puhul liikumiskeelu tähis.



Tähised tuleb paigaldada kaitsealale vastavalt keskkonnaministri 03.06.2004 määruses nr 65 „Kaitstava loodusobjekti tähistamise kord ja tähised“ esitatud nõuetele.

Olemasolevate hooldamist vajavate tähiste asukohad on esitatud joonisel 7.



Legend

-  Iidva LKA, sihtkaitsevöönd
-  Iidva LKA, piiranguvöönd

-  Olemasolevate tähiste regulaarne hooldus, sh võsast eraldamine ja nähtavaks tegemine
-  Likvideeritav kraav

Kaardi koostamisel on kasutatud Keskkonnateabe Keskuse EELISE ja Keskkonregistre andmeid (seisuga 08.05.2012) ning Maa-ameti wms-teenuse põhikaarti.



Joonis 7. Kavandatavad kaitsekorralduslikud tegevused

4.1.3 Tegevuskavad ja eeskirjad

4.1.3.1 Kaitsekorralduskava tulemuslikkuse vahehindamine ja kava uuendamine

Käesoleva kaitsekorralduskava tulemuslikkuse vahehindamine teostatakse 2019. aastal ning kava täitmise analüüs viiakse läbi 2023. aastal.

Kaitsekorralduskava tulemuslikkuse vahehindamine teostatakse 2019. aastal ning uus kaitsekorralduskava koostatakse 2023. aastal. Kaitsekorralduskava vahehindamisel tuleb täpsemalt käsitleda (või uuendada) metsise ja kaljukotka kaitseks kavandatavate meetmete paketti. Meetmete paketi uuendamisel tuleb lähtuda läbi viidud seiretegevuste tulemustest (vt tegevused 4.1.1.1 ja 4.1.1.2)

Tegevused toimuvad ametkondade tööülesannete raames, milleks eraldi finantseerimist ette ei nähta.

4.1.4. Muu

4.1.4.1. Kaitseala valitsemine ja järelevalve

Kaitseala kaitsekorra tagamise ning kaitseväärtuste hoidmise oluliseks osaks on kaitseala valitsemine läbi jooksvate kooskõlastuste andmise või piirangute seadmise, järelevalve ja teavitustegevuse. Kaitseala valitsejaks on Keskkonnaamet ning õiguserikkumiste üle järelevalvet teostab Keskkonnainspeksioon.

Tegevused toimuvad ametkondade tööülesannete raames, milleks eraldi finantseerimist ette ei nähta. Seetõttu ei ole seda ka eelarve tabelis kajastatud.

4.2 EELARVE

Eelarve tabelisse 3 on koondatud eelnevate analüüsidena esitatud tööd, mis on täitmiseks käesoleva kaitsekorralduskavaga ettenähtud perioodi jooksul.

Tabelis on tegevused jaotatud vastavalt tegevuse olulisusele järgmistesse prioriteetsusklassidesse:

- 1) esimene prioriteet – hädavajalik tegevus, millela kaitse eesmärkide täitmine planeeritavas ajavahemikus on võimatu, see on väärtuste säilimisele ja toimiva ohuteguri kõrvaldamisele suunatud tegevus; kaitsekorralduse tulemuslikkuse hindamiseks vajalik tegevus;
- 2) teine prioriteet – vajalik tegevus, mis on suunatud väärtuste taastamisele, eksponeerimisele ja potentsiaalsete ohutegurite kõrvaldamisele;
- 3) kolmas prioriteet – soovituslik tegevus ehk tegevus, mis aitab kaudselt kaasa väärtuste säilimisele ja taastamisele ning ohutegurite kõrvaldamisele.

Tabel 3. Iidva looduskaitseala kaitsekorralduslikud tegevused, eelarve ja ajakava

Jrk	Tegevuse nimetus	Tegevuse tüüp	Korraldaja	Priori- teet	2014	2015	2016	2017	2018	2019	2020	2021	2022	2023	Kokku
Sadades eurodes															
Hooldus, taastamine ja ohjamine															
4.1.1.1.	Raba servaalade veerežiimi ennistamine	Liigi elupaiga hooldustöö	RMK	II				100	70						170
4.1.1.2.	Ulukite söötiskohtade likvideerimine	Liigi elupaiga hooldustöö	Jahimehed	II	X	X	X								X
Taristu, tehnika ja loomad															
4.1.2	Olemasolevate tähistate regulaarne hooldus - kulunud tähistate välja vahetamine	Kaitsealuste objektide tähistamine	RMK	II			2			2			2		6
Kavad, eeskirjad															
4.1.3.1	Kaitsekorralduskava tulemuslikkuse vahehindamine	Tegevuskava	KA	I						X				X	X
4.1.3.1	Kaitsekorralduskava uuendamine	Tegevuskava	KA	I						X				X	X

RMK – Riigimetsa Majandamise Keskus

KA – Keskkonnaamet

5. KAITSEKORRALDUSE TULEMUSLIKKUSE HINDAMINE

Kaitsekorralduskava on koostatud 10 aastaks (2014-2023). Käesoleva kaitsekorralduskava tulemuslikkuse vahehindamine teostatakse 2019. aastal ning kava täitmise analüüs viiakse läbi 2023. aastal. Kaitsekorraldusperiood on olnud edukas, kui on rakendatud ja teostatud kaitsekorralduskavas planeeritud kaitsekorralduslikud tegevused. Kaitsekorraldusmeetmete tulemuslikkuse hindamiseks tuleb dokumenteerida kõik kaitsealal läbiviidavad kaitsekorraldusliku iseloomuga tegevused. Kaitseväärtuste säilimise osas tuleb kaitsekorraldusperioodi tulemuslikkuse hindamise aluseks võtta tabelis 4 toodud väärtused.

Tabel 4. Kaitsekorralduse tulemuslikkuse hindamine

Jrk	Väärtus	Indikaator	Kriteerium	Tulemus	Selgitus
2.1.1	Metsis (Tetrao urogallus)	-Idva ja Roovere mängude säilimine; -metsise-mängudes mängivate kukkede koguarv	- Mängud on säilinud; - Kukkede koguarv vähemalt 4	- Mängud on säilinud; - Kukkede koguarv vähemalt 4-6	
2.1.2	Kaljukotkas (Aquila chrysanthes)	-Kaljukotka pesitsusterritooriumi püsimine - Raba ja rabametsa koosluste pindala	- Pesitsusterritooriumi asustatus igal aastal - Raba ja rabametsa koosluste pindala 500 ha	- Pesitsusterritooriumi asustatus igal aastal - Raba ja rabametsa koosluste püsimine	
2.2.1	Looduslikus seisundis rabad (7110*)	-Rabakoosluse seisund ja pindala -Nokkheinakoosluse seisund	-Raba looduskaitseline seisund A; -Rabakoosluse pindala: 400 ha - Nokkheinakoosluse esinduslik seisund	-Raba looduskaitseline seisund A; -Rabakoosluse pindala: 400 ha - Nokkheinakoosluse esinduslik seisund	
2.2.2	Siirdesoo- ja rabametsad (91D0*)	Koosluse seisund ja pindala	- Looduskaitseline seisund A; - Pindala: 71,5 ha	- Looduskaitseline seisund A; - Pindala: 71,5 ha	
2.2.3	Looduslikult huumustoitelised järved ja järvikud (3160)	Koosluse seisund ja pindala	- Looduskaitseline seisund A; - Pindala: 25 ha	- Looduskaitseline seisund A; - Pindala: 25 ha	

KASUTATUD KIRJANDUS

Arold, I., 2005. Eesti Maastikud. Tartu Ülikool, Geograafia instituut. Tartu.

EELIS (Eesti Looduse Infosüsteem-Keskkonnaregister): Keskkonnateabe Keskus, www.eelis.ee.

ELF, 2011. Estonian mires: inventory of habitats. Publication of the project "Estonian mires inventory completion for maintaining biodiversity".

Compiled by J. Paal and E. Leibak. Eestimaa Looduse Fond. Tartu.

Paal, J., Ilomets, M., Fremstad, E., Moen, A., Børset, E., Kuusemets, V., Truus, L., Leibak, E., 1999. Eesti märgalade inventeerimine 1997. a. projekti "Eesti märgalade kaitse ja majandamise strateegia" aruanne. Eesti Loodusfoto, Tartu.

Paal, J., 2007. Loodusdirektiivi elupaigatüüpide käsiraamat. Auratrükk, Tallinn.

Paal, J., 1997. Eesti taimkatte kasvukohatüüpide klassifikatsioon. Tallinna Raamatutrükikoda.

EESTI RIIKLIKU KESKKONNASEIRE AASTAARUANNE, 2009. Kotkad ja must-toonekurg.

Sein, S. 2005. Kaljukotka elupaigad Eestis ning nende metsamajanduslik analüüs. Bakalaureusetöö käsikiri EPMÜ Metsandus – ja maaehituseinstituudis.

Sein, G. 2004. Kaljukotkas. Eesti Loodus nr 2.

Wegge, P., Kvålsgard, T., Hjeljord, O. & Sivkov, A.V. 2003: Spring spacing behaviour of capercaillie Tetrao urogallus males does not limit numbers at leks.- Wildl. Biol. 9: 283-289.

LISAD

LISA 1. IIDVA LOODUSKAITSEALA KAITSE-EESKIRI

Väljaandja: Vabariigi Valitsus
Akti liik: määrus
Teksti liik: terviktekst
Redaktsiooni jõustumise kp: 01.04.2010
Redaktsiooni kehtivuse lõpp: Hetkel kehtiv
Avaldamismärge:

Iidva looduskaitseala kaitse alla võtmine ja kaitse-eeskiri

Vastu võetud 27.07.2006 nr 177
RT I 2006, 37, 278
jõustumine 14.08.2006

Muudetud järgmiste aktidega
Vastuvõtmine - Avaldamine - Jõustumine
19.01.2009 - RT I 2009, 7, 48 - 01.02.2009
19.03.2010 - RT I 2010, 13, 70 - 01.04.2010

Määrus kehtestatakse «Looduskaitsealade»
§ 10 lõike 1 alusel.

1. peatükk ÜLDSÄTTED

§ 1. Iidva looduskaitseala kaitse-eesmärk

(1) Iidva looduskaitseala² (edaspidi kaitseala) võetakse kaitse alla eesmärgiga tagada:

- 1) nõukogu direktiivi 92/43/EMÜ looduslike elupaikade ning loodusliku loomastiku ja taimestiku kaitse kohta I lisas nimetatud elupaigatüüpide – rabade (7110*)³ ning siirdesoo- ja rabametsade (91D0*) kaitse;
- 2) nõukogu direktiivi 79/409/EMÜ loodusliku linnustiku kaitse kohta I lisas nimetatud linnuliikide, kellest üks on I ja teine II kaitsekategooria liik, elupaikade kaitse.

(2) Kaitseala maa- ja veeala jaguneb vastavalt kaitsekorra eripärale ja majandustegevuse piiramise astmele neljaks sihtkaitsevööndiks ja üheks piiranguvööndiks.

(3) Kaitsealal tuleb arvestada «Looduskaitsealade» sätestatud piiranguid käesolevas määruses sätestatud erisustega.

§ 2. Kaitseala asukoht

(1) Kaitseala asub Järva maakonnas Türi vallas Änari külas ning Väätsa vallas Piiumetsa ja Roovere külas.

(2) Kaitseala välispiir ja vööndite piirid on esitatud kaardil määruse lisas⁴.

§ 3. Kaitseala valitseja

Kaitseala valitseja on Keskkonnaamet.
[RT I 2009, 7, 48 - jõust. 01.02.2009]

2. peatükk KAITSEKORRA ÜLDPÕHIMÕTTED

§ 4. Lubatud tegevus

(1) Inimestel on lubatud viibida ja pidada jahti kogu kaitsealal, välja arvatud käesoleva määrusega sätestatud juhtudel sihtkaitsevööndis.

(2) Füüsilise isiku või eraõigusliku juriidilise isiku omandis oleval kinnisasjal viibimine on lubatud, arvestades «Asjaõigusseaduses» ja «Looduskaitseaduses» sätestatud.

(3) Kaitsealal on lubatud rahvaürituste korraldamine paikades, mis on kaitseala valitseja poolt ette valmistatud ja tähistatud, ning kuni 20 osalejaga rahvaürituste korraldamine selleks ettevalmistamata ja tähistamata kohtades. Rohkem kui 20 osalejaga rahvaürituste korraldamine selleks ettevalmistamata ja tähistamata kohtades on lubatud üksnes kaitseala valitseja nõusolekul.

(4) Kaitseala teedel on lubatud sõidukiga sõitmine. Sõidukiga sõitmine väljaspool teid, maastikusõidukiga sõitmine ja ujuvvhendiga sõitmine kaitseala vetel on lubatud järelevalve- ja päästetöödel, käesoleva kaitse-eeskirjaga lubatud töödel, kaitseala valitsemisega seotud töödel, kaitseala valitseja nõusolekul teostatavas teadustegevuses ning lisaks piiranguvööndis tehtavatel liinirajatiste hooldustöödel ja maatulundusmaal metsamajandustöödel.

§ 5. Keelatud tegevus

(1) Kaitsealal on keelatud uute ehitiste püstitamine, välja arvatud kaitseala valitseja nõusolekul tee rajamine, tehnovõrgu rajatise ja tootmisotstarbeta ehitise püstitamine kaitseala tarbeks.

(2) Kaitseala valitseja nõusolekuta on kaitsealal keelatud:

- 1) muuta katastriüksuse kõlvikute piire ja sihtotstarvet;
- 2) koostada maakorralduskava ja teostada maakorraldustoiminguid;
- 3) väljastada metsamajandamiskava;
- 4) kehtestada detailplaneeringut ja üldplaneeringut;
- 5) anda nõusolekut väikeehitise ehitamiseks;
- 6) anda projekteerimistingimusi;
- 7) anda ehitusluba.

§ 6. Tegevuse kooskõlastamine

(1) Kaitseala valitseja ei kooskõlasta tegevust, mis kaitse-eeskirja kohaselt vajab kaitseala valitseja nõusolekut, kui see võib kahjustada kaitseala kaitse-eesmärgi saavutamist või seisundit.

(2) Kui tegevust ei ole kaitseala valitsejaga kooskõlastatud või tegevuses ei ole arvestatud kaitseala valitseja kirjalikult seatud tingimusi, mille täitmisel tegevus ei kahjusta kaitseala kaitse-eesmärgi saavutamist või seisundit, ei teki isikul, kelle huvides nimetatud tegevus on, vastavalt «Haldusmenetluse seadusele» õiguspärast ootust sellise tegevuse õiguspärasuse osas.

(3) Keskkonnaministeeriumil või Keskkonnaametil on keskkonnamõju hindamise järelevalvajana õigus määrata kaitseala kaitseks keskkonnanõudeid, kui kavandatav tegevus võib kahjustada kaitseala kaitse-eesmärgi saavutamist või seisundit.

[RT I 2009, 7, 48 - jõust. 01.02.2009]

3. peatükk SIHTKAITSEVÖÖND

§ 7. Sihtkaitsevööndi määratlus

(1) Kaitseala sihtkaitsevöönd on kaitseala maa- või veeala seal väljakujunenud ja kujundatavate looduslike koosluste ja kaitsealuste liikide elupaikade säilitamiseks.

(2) Kaitsealal on neli sihtkaitsevööndit:

- 1) Iidva sihtkaitsevöönd;
- 2) Mardisaare sihtkaitsevöönd;

- 3) Naerissaare sihtkaitsevöönd;
- 4) Roovere sihtkaitsevöönd.

§ 8. Sihtkaitsevööndi kaitse-eesmärk

Sihtkaitsevööndi kaitse-eesmärk on kaitsealuste liikide elupaikade, elustiku mitmekesisuse ja maastikuilme säilitamine.

§ 9. Lubatud tegevus

Kaitseala valitseja nõusolekul on sihtkaitsevööndis lubatud:

- 1) Naerissaare oja ja kaitseala välispiiril paiknevate maaparandussüsteemide osade hoiutööd;
- 2) veerežiimi taastamine;
- 3) kaitsealuste liikide elutingimuste säilimiseks vajalik tegevus;
- 4) olemasolevate ehitiste hooldustööd.

§ 10. Keelatud tegevus

(1) Sihtkaitsevööndis on keelatud:

- 1) majandustegevus;
- 2) loodusvarade kasutamine;
- 3) telkimine ja lõkke tegemine;
- 4) metsa kõrvalsaaduste varumine, välja arvatud marjade ja seente korjamine.

(2) Inimeste viibimine, välja arvatud järelevalve- ja päästetöödel, loodusobjekti valitsemisega seotud tegevuses, kaitseala valitseja nõusolekul teostataval teadustööl ning liikumine teel, on keelatud:

- 1) Mardisaare sihtkaitsevööndis 1. veebruarist 31. juulini (kaasa arvatud);
- 2) Naerissaare ja Roovere sihtkaitsevööndis 1. veebruarist 30. maini (kaasa arvatud) kella 17-st õhtul kella 11-ni hommikul.

4. peatükk PIIRANGUVÖÖND

§ 11. Piiranguvööndi määratlus

- (1) Kaitseala piiranguvöönd on kaitseala osa, mis ei kuulu sihtkaitsevööndisse.
- (2) Kaitsealal on Iidva piiranguvöönd.

§ 12. Piiranguvööndi kaitse-eesmärk

Piiranguvööndi kaitse-eesmärk on elustiku mitmekesisuse säilitamine.

§ 13. Lubatud tegevus

Piiranguvööndis on lubatud majandustegevus.

§ 14. Keelatud tegevus

Piiranguvööndis on keelatud:

- 1) uue maaparandussüsteemi rajamine;
- 2) veekogude veetaseme ja kaldajoone muutmine ning uute veekogude rajamine;
- 3) maavara kaevandamine;
- 4) puhtpuistute kujundamine ja energiapuistute rajamine;
- 5) uuendusraie, välja arvatud turberaie raielangi pindalaga kuni 2 ha, kusjuures tuleb säilitada koosluse liikide ja vanuse mitmekesisus;
- 6) puidu kokku- ja väljavedu külmumata pinnasel;
- 7) biotsiidi ja taimekaitsevahendi kasutamine;

8) telkimine ja lõkke tegemine, välja arvatud paikades, mille kaitseala valitseja on selleks ette valmistanud ja tähistanud.

1 Nõukogu direktiiv 92/43/EMÜ looduslike elupaikade ning loodusliku loomastiku ja taimestiku kaitse kohta (EÜT L 206, 22.07.1992, lk 7–50; C 241, 29.08.1994, lk 175; L 305, 8.11.1997, lk 42–65; L 236, 23.09.2003, lk 667–702; L 284, 31.10.2003, lk 1–53) ja nõukogu direktiiv 79/409/EMÜ loodusliku linnustiku kaitse kohta (EÜT L 103, 25.04.1979, lk 1–18; L 291, 19.11.1979, lk 111; L 319, 7.11.1981, lk 3–15; L 233, 30.08.1985, lk 33–41; L 302, 15.11.1985, lk 218; L 100, 16.04.1986, lk 22–25; L 115, 8.05.1991, lk 41–55; L 164, 30.06.1994, lk 9–14; C 241, 29.08.1994, lk 175; L 223, 13.08.1997, lk 9–17; L 236, 23.09.2003, lk 667–702).

² Tulenevalt Vabariigi Valitsuse 5. augusti 2004. a korralduse nr 615-k «Euroopa Komisjonile esitatav Natura 2000 võrgustiku alade nimekiri» lisa 1 punkti 2 alapunktist 45 hõlmab kaitseala Iidva raba loodusala, kus tegevuse kavandamisel tuleb hinnata selle mõju loodusala kaitse-eesmärkidele, arvestades Natura 2000 võrgustiku alade suhtes kehtivaid erisusi.

³ Sulgudes on siin ja edaspidi kaitstava elupaigatüübi koodinumber vastavalt nõukogu direktiivi 92/43/EMÜ I lisale. Tärniga (*) on tähistatud esmatähtsad elupaigatüübid.

⁴ Kaitseala välispiir ja vööndite piirid on märgitud määruse lisas esitatud kaardil Eesti põhikaardi (mõõtkava 1:10 000) alusel, kasutades maakatastri andmeid seisuga juuni 2004. a.

Ala kaardiga saab tutvuda Keskkonnaametis, Keskkonnaministeeriumis, keskkonnaregistris ning maainfosüsteemis (www.maaamet.ee).

[RT I 2010, 13, 70 - jõust. 01.04.2010]

Iidva looduskaitseala

LISA 2. VÄÄRTUSTE KOONDTABEL

JNR	Väärtus	Kaitse eesmärk	Ohutegur	Meede	Oodatud tulemus
Elustik					
2.1.1	Metsis (Tetrao urogallus)	Säilitada Iidva ja Roovere mängude säilimine pikaajaliselt ning metsisemängudes mängivate kukkede arv vähemalt samal tasemel, mis käesoleva kkk perioodil.	1. Metsakuivendus. 2. Metsamajandus 3. Metssigade kõrge arvukus	Kaitseala servaalade veerežiimi ennistamine, kuivenduskraavide sulgemine Kaitseala välispiiri ja tsoneeringu muutmine Kaitsealalt ja vahetust lähedusest ulukite söötmiskohtade likvideerimine	*Metsise mängud on säilinud; *Kukkede koguarv vähemalt 4-6
2.1.2	Kaljukotkas (Aquila chrysanthes)	Olemasolevate raba ja rabametsa koosluste, kui kaljukotka elupaiga säilimine. Kaljukotka pesitsusterritooriumi püsimine asustatuna igal aastal.	Liikumispiirangu puudumine Iidva, Naerisaare ja Roovere skv-s	Liikumispiirangu laiendamine Iidva, Naerisaare ja Roovere skv-le	*Pesitsus-territooriumi asustatus igal aastal *Raba ja rabametsa koosluste säilimine
Kooslused					
2.2.1	Looduslik seisundis rabad (7110*)	Rabakoosluse säilimine looduskaitsealises seisundis A (väga hea) ja pindalal vähemalt 400 ha. Lisaks nokkheina koosluste säilimine alal.	Lageraie, maaparandus (kuivendamine) naabruses asuvatel aladel.	Kuna tegemist on esindusliku heas seisus rabakooslusega, siis eraldi meetmeid ette ei nähta. Rabakoosluste säilimisele aitavad kaasa ka metsise ning siirdesood ja rabametsade kaitseks kavandatud meetmed	*Rabakoosluse looduskaitsealine seisund A; *Rabakoosluse pindala: 400 ha; *Nokkheinakoosluse esinduslik seisund
2.2.2	Siirdesoo- ja rabametsad (91D0*)	Rabametsa koosluste säilimine looduskaitsealises seisundis A (väga hea) ja pindalal vähemalt 71,5 ha.	Lageraie ja maaparandus (kuivendamine) naaberladel. Olemasolevad kuivenduskraavid kaitseala sees ja nende puhastamine.	Kaitseala servaalade veerežiimi ennistamine, kuivenduskraavide sulgemine	*Looduskaitsealine seisund A; *Pindala: 71,5 ha
2.2.3	Looduslikult huumustoitelised järved ja järvikud (3160)	Järvikute säilimine seisundis A (väga hea) ja pindalal vähemalt 25 ha.	Eutrofeerumine, ümbritseva ala veetaseme muutused.	Eraldi meetmeid ette ei nähta. Järvikute säilimisele aitavad kaasa ka metsise ning siirdesood ja rabametsade kaitseks kavandatud meetmed	*Looduskaitsealine seisund A; *Pindala: 25 ha

LISA 3. AVALIKUSTAMISE KOOSOLEKU PROTOKOLL



Meetme "Looduskaitse mitmekesisuse säilitamine" rakendamise programm "Kaitsekorralduskavade ja liikide tegevuskavade koostamine looduse mitmekesisuse säilitamiseks"

Idva looduskaitseala kaitsekorralduskava 2013-2022 koostamine kaasamiskoosolek, 27.08.2012 Väätsa alevikus PROTOKOLL

Koosoleku eesmärgiks oli tutvustada Idva looduskaitseala kaitsekorralduskava 2013-2022 (KKK) eelnõud ning saada tagasisidet huvitatud osapooltelt. Koosolekust osavõtjate nimekiri on lisatud protokollil lõpus eraldi lehel.

Koosoleku kulg

Jaak Järvekülg (Hendrikson & Ko) andis ülevaate Idva looduskaitseala kaitsekorralduskava 2013-2022 eelnõust. KKK sisu osas küsimuste tekkimisel arutati neid saaliga.

Koosolekul esitatud küsimused ja ettepanekud KKK sisu osas teemade kaupa:

- Metsis:

Olavi Randver (Keskkonnaamet): Metsise seire kohta – Praegu on KKK-s öeldud järgmist:
„Keskkonnaregistri andmetel loendati perioodil 1998-1999 nii Idva kui ka Roovere mängus 4 mängivat metsisekukke (kokku 8 kukke).“ Aga Keskkonnaameti andmetel oli sel ajal ainult 1 kukk.

Olavi Randver (Keskkonnaamet): Kas KKK koostamise käigus on analüüsitud kaitseala piirides olevate metsade sobivust metsise elupaigaks. Kas KKK-ga saaks ette näha tegevused olemasoleva metsa sobivamaks muutmiseks metsisele (näiteks alusmetsa raie)?

Olavi Randver (Keskkonnaamet): Jätta sellisel kujul KKK-st välja kraavide ennistamise tegevus. Enne on vaja selgitada, kas ja milliste kraavidega üldse probleem on. Lisaks, kaitseala piirides ei olegi eriti palju kraave.

Elina Einaru (Keskkonnaamet): Piirangud jahitegevusele võib sisse jääda soovituslikult, neid ei saa sõnastada kohustusliku tingimusena. Ka ei saa KKK-ga näha ette tegevusi kaitsealast väljaspool.

- Kaljukotkas:

Elina Einaru (Keskkonnaamet): KKK-s ei tuleks eraldi mainida, et metsis on kaljukotka toitumisobjekt, sellel reaalne mõju puudub.

Olavi Randver (Keskkonnaamet): Kas liikumispiiranguga ala laiendamine on ikka vajalik? Reaalset ohtu inimeste poolt praegu ju pole, inimesi käib alal väga vähe.

- Siirdesoo- ja rabametsad:

Elina Einaru (Keskkonnaamet): Jätta KKK-st välja meede „*Kaitseala piiride täpsustamine, takistamast lageraiet kaitseväärtuste vahetus ümbruses.*“ Kuna KKK-ga ei ole plaanis piirata raiet praegusest kaitsealast väljaspool.

- Looduslikult huumustoitelised järved ja järvikud

Olavi Randver (Keskkonnaamet): Täpsustada, mis suunas antud elupaigatüüp looduslikult areneb? Sellest tulenevalt võib olla vajalik täpsustada ka kaitse-eesmärki ja meetmeid.

- Ala ja selle väärtuste tutvustamine ning külastuskorraldus

Elina Einaru (Keskkonnaamet): Jätta KKK-st välja juurdepääsutee hooldus, kuna tee asub enamuses väljaspool kaitseala piire.

Olavi Randver (Keskkonnaamet): Paigutada infotahvel kaitseala juurdepääsutee mõlemasse otsa – nii kirdesse kui edelasse.

Elina Einaru (Keskkonnaamet): Uute tähiste lisamist KKK-s mitte ette näha. Olemasolevate tähiste hooldus (võsast eraldamine) jääb tegevustesse jääb kirja.

- Tegevuste ajakava

Elina Einaru (Keskkonnaamet): Ajakavas ette nähtud tegevuste 4.1.5.1 „Kaitseala välispiiri ja tsooneringu muutmine“ ning 4.1.5.2 „Kaitsekorra muutmine“ teostamise ajad tuleks ette näha kõige varem aastatel 2020-2021, varem ei ole realistlik.

Täiendavad tõstatatud teemad:

Lepiku maaüksus:

1. Kaitseala piiridesse kuuluval kinnistul ei lubata raiuda. Samas, mets on väärtuslik ja eurotoetused ei kata metsa majandamisest saamata jäävat tulu ära.
2. Veerežiimi ennistamine (kraavide sulgemine) ei tohiks kahjustada tingimusi maaüksustel.
3. Kaitseala juurdepääsutee on halvas seisukorras, seda on vaja kasutada ka maaomanikel.

Meetme "Looduskaitse mitmekesise säilitamine"
 rakendamise programm "Kaitsekorralduskavade ja liikide tegevuskavade koostamine looduse mitmekesise säilitamiseks"
 lüdiva looduskaitseala kaitsekorralduskava 2013-2022 koostamine, kaasamiskoosolek, 27.08.2012 Väätsa alevikus
 Osalejate nimekiri

Jrk nr	Organisatsioon	Nimi	Allkiri
1	MAIT METSARE RHK		<i>[Signature]</i>
2	Keskkoostamis- ja tegevuskavade koostamise	Elina Einamo	<i>[Signature]</i>
3	TÜSA lüdiva	OT Mägi	<i>[Signature]</i>
4	Koostamis- ja tegevuskavade koostamine	Oleand Randver	<i>[Signature]</i>
5	Kaitsealade säilitamine	Tarmo Nõu	<i>[Signature]</i>
6	Kaitsealade säilitamine	Tarmo Nõu	<i>[Signature]</i>
7		Väinamäe Aime	<i>[Signature]</i>
8		Väinamäe Aime	<i>[Signature]</i>
9	Keskkoostamis- ja tegevuskavade koostamine	Kaarel Tuisi	<i>[Signature]</i>
10	KESKONDA MET	JARVI TUISI	<i>[Signature]</i>
11	Haudsmaa ja k	Jaan Jämskä	<i>[Signature]</i>
12			
13			
14			
15			
16			
17			
18			
19			
20			
21			
22			
23			

LISA 4. FOTOD



Soo kaitseala lõunaosas



Järvikud kaitseala keskosas



Metsasemad elupaigad kaitseala põhjaosas



Vaade rabametsa kooslusele kaitseala piirilt, lõunanurgast



Vaade kaitsealale ala piirilt, lõuna- (edela)servast, soovitatav tähistamine



Kinni kasvanud tähis ala lääneservas



Vaade kaitsealale ala loodenurka läbivalt metsateelt



Vaade rabelupaikadele ala loodenurka läbivalt teelt



Vaade kaitsealale põhja- (loode)servast



Vaade puhverdavale metsavööndile kaitseala põhjaservast



Kinni kasvanud tähis kaitseala kirdenurgas