

KINNITATUD  
Keskkonnaameti  
22.12.2023  
korraldusega nr 1-3/23/695

# Rangu loodusala (Rangu hoiuala ja Rangu metsise püsielupaiga) kaitsekorralduskava

## **Sisukord**

<b>1. Ala iseloomustus .....</b>	<b>4</b>
<b>1.1 Uuritus ja seire .....</b>	<b>6</b>
<b>2. Kaitseväärtused ja kaitse eesmärgid .....</b>	<b>7</b>
<b>3. Kavandatavad kaitsekorralduslikud tegevused .....</b>	<b>12</b>
3.1. Poollooduslike koosluste taastamine ja hooldamine .....	14
3.2. Hoiuala piiritähiste uuendamine ja täiendavate tähiste paigaldamine .....	16
3.3. Külastuskorraldus .....	16
<b>Kasutatud andmeallikad .....</b>	<b>17</b>

## **Kasutatud lühendid, mõisted ja selgitused**

MO – maaomanik

KE – kaitse-eeskiri

Kaitseväärtus – kaitse-eeskirjas nimetatud kaitstav loodusväärtus (kaitse-eesmärk)

Kaitse eesmärk – kaitseväärtuse soovitud seisund

KeA – Keskkonnaamet

KKK – kaitsekorralduskava

KOV – kohalik omavalitsus

LKS – looduskaitseeadus

HA – hoiuala

PEP – püsielupaik

LoD – loodusdirektiiv (käsitleb ohustatud elupaikade ning loodusliku loomastiku ja taimestiku kaitsepõhimõtteid)

LiD – linnudirektiiv (sätestab liikmesriikide õigused ja kohustused loodusliku linnustiku kaitseks ja kasutamiseks)

LoA – loodusala (loodusdirektiivi I ja II lisas nimetatud elupaigatüüpide või liikide kaitseks asutatud ala)

PLK – poollooduslik kooslus

RMK – Riigimetsa Majandamise Keskus

EELIS – Eesti Looduse Infosüsteem

ELF – Eestimaa Looduse Fond

SKV – sihtkaitsevöönd

PV – piiranguvöönd

SDF – Natura standardandmebaas

Säilitamine – olemasolevate väärtuste säilitamine (seisund ei muutu halvemaks, säilitamine ei tähenda seda, et seisund peab jääma samaks) (looduslik areng)

Seisundi parendamine – arvestatava esinduslikkusega (C) elupaikade seisundi parendamine (kraavide sulgemine, looduslikule arengule jätmise jms)

Taastamine – tegevused, mis on seotud olemasolevate, kuid halvenenud struktuuriga elupaikade taastamisega (näiteks PLKd, sood)

Kujunemise potentsiaal – SKV-s potentsiaal tulevikus elupaikade kujunemiseks potentsiaalsete elupaikade arvelt.

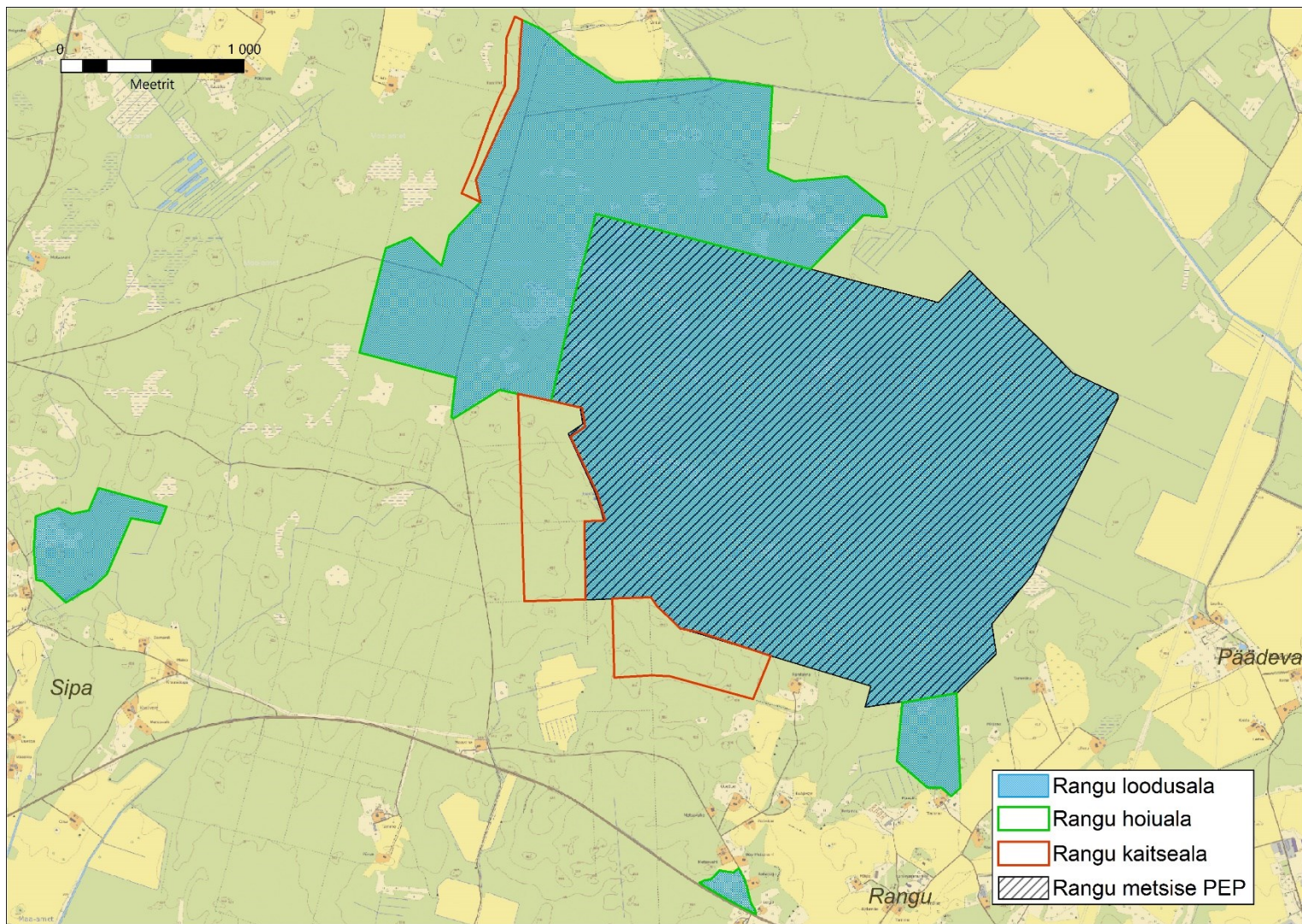
# 1. ALA ISELOOMUSTUS

<b>Kaitstavate alade nimed</b>	Rangu hoiuala (KLO2000196), Rangu metsise püsielupaik (KLO3000232)
<b>Loodusala nimi</b>	Rangu loodusala (EE0020409)
<b>Pindala</b>	831,3 ha
<b>Asukoht ja piirid</b>	Rapla maakond, Märjamaa vald, Männiku, Päädeva, Rangu, Sipa ja Vanamõisa küla Asukoht <a href="#">Keskkonnaportaalis</a>
<b>Kaitsekord</b>	Vabariigi Valitsuse 27. juuli 2006. a määrus nr 175 „ <a href="#">Hoiualade kaitse alla võtmine Rapla maakonnas</a> ” ja <a href="#">looduskaitseadus</a> , § 32 ja 33
<b>Koostaja nimi</b>	Hanna Kaarin Hermlin
<b>Koostamise aasta</b>	2023
<b>Kaitsekorralduskava koostamise kord</b>	Keskkonnaministri 2. novembri 2022. a määrus nr 50 „ <a href="#">Kaitsekorralduskava koostamise ja kinnitamise kord ning kaitsekorralduskava kinnitaja määramine</a> ”

Rangu loodusala põhiväärtuseks on suured metsamassiivid. Lisaks hõlmab suure osa loodusalast Rangu metsise püsielupaik. Väärtuse säilimise tagab looduslik areng, vähesel määral ka poollooduslike koosluste hooldamine.

Kaitsekorralduskava annab soovitusel kaitstava ala valitsejale kaitse eesmärkide saavutamise parimatest viisidest, kuid ei loo õigusi ega kohustusi kolmandatele isikutele.

Kaitsekorralduskava koostamisel juhendatakse Eesti Vabariigi kehtivast seadusandlusest ja kaitsekorralduskava koostamise juhendist. Rangu loodusala KKK on koostatud tähtajatult. Kava vaadatakse üle ja uuendatakse põhjendatud juhtudel väärtuste kaitse tagamise eesmärgil lähtuvalt tulemuslikkuse hindamise või uue inventuuri andmetest.



**Joonis 1.** Rangu loodusala, hoiuala, looduskaitseala ja metsise püsielupaik (aluskaart: Eesti Põhikaart, Maa-ameti WMS kaardirakendus seisuga august 2023).

## **1.1 Uuritus ja seire**

### **Inventuurid ja uuringud**

Esmane elupaikade inventuur toimus alal Natura pilootprojekti raames aastal 2000. Viimane elupaikade inventuur toimus 2018. aastal, mille viis läbi OÜ Kändinvent ekspert Indrek Hiiesalu. Inventuuri käigus täpsustati hoiuala territooriumil elupaikade piire ning varasemat määrangut. Lisaks on aastatel 2015–2019 alal teostatud poollooduslike koosluste inventuure.

Inventuuride andmetel leiduvad alal järgmised rahvusvahelise tähtsusega elupaigatüübid: lood (alvarid) (6280\*), puisniidud (6530\*), siirde- ja õõtsiksood (7140), liigirikkad madalsood (7230), vanad loodusemetsad (9010\*), vanad laialehised metsad (9020\*), soostuvad ja soo-lehtmetsad (9080\*) ning siirdesoo- ja rabametsad (91D0\*). Tabelis 1 toodud kaitseväärtuste seisundid on määratud siin loetletud inventuuride andmete põhjal.

Alal läbi viidud inventuurid tuginevad inventeerimise juhenditele, mis on kättesaadavad Keskkonnaministeeriumi kodulehel (välja toodud ka kasutatud andmeallikate all).

### **Inventuuride ja uuringute vajadus**

Rangu looduslal on vajalik läbi viia väikeseskaalaline poollooduslike koosluste inventuur vananenud või puuduliku infoga aladel 1,4 ha-l. Soostunud aladel on vaja inventeerida 28,8 ha-l teadmata seisundiga elupaika siirdesoo- ja rabametsad. Lisaks on vajalik 800 ha-l kameraalne sooelupaikade analüüs, sh Natura elupaigaandmete ühtlustamine ELF-i sooelupaikade andmetega Samale alale on vajalik ka läbi viia ekspertiis kuivenduse mõjudest sooladele.

## 2. KAITSEVÄÄRTUSED JA KAITSE EESMÄRGID

Rangu loodusala looduskaitsetelised väärtused on Euroopa Liidu loodusdirektiivi I lissasse kantud kooslused. Rangu loodusala kaitse-eesmärkideks olevad väärtused (kaitseväärtused) on kinnitatud Vabariigi Valitsuse 2004. aasta korraldusega<sup>1</sup>, hoiuala omad Vabariigi Valitsuse 2006. aasta määrusega<sup>2</sup> ja Rangu metsise püsielupaiga oma keskkonnaministri 2005. aasta määrusega<sup>3</sup>. Rangu loodusala kaitse-eesmärgiks on loodusdirektiivi I lissas nimetatud elupaigatüübid puisniidud (6530\*), siirde- ja õõtsiksood (7140), liigirikkad madalsood (7230), vanad looduspõõsad (9010\*), vanad laialehised metsad (9020\*), soostuvad ja soo-lehtmetsad (9080\*) ning siirdesoo- ja rabametsad (91D0\*).

Rangu hoiuala kaitse-eesmärgiks on lisaks loodusala kaitse-eesmärkidele elupaigad kuivad niidud lubjarikkal mullal (6210\*) ja rohunditerikkad kuusikud (9050). Elupaigatüüp kuivad niidud lubjarikkal mullal tuleb lisada ka loodusala kaitse-eesmärgiks, kuid rohunditerikkaid kuusikuid alal ei leidu ning selle elupaiga peab hoiuala kaitse-eesmärkide seast eemaldama.

Rangu metsise püsielupaiga kaitse-eesmärgiks on metsis. Püsielupaigas leidub siiski ka soo- ja metsaelupaiku, mille kaitse ei ole seatud siseriiklikuks kaitse-eesmärgiks ning püsielupaiga piiranguvööndi kaitsekord pole nende kaitseks sobiv. Kava koostamise hetkel on piiranguvööndisse jäävad metsaelupaigad ajutiselt kaitstud projekteeritava metsaelupaikade looduskaitsealaga, kuid vajalik on kaitsekorra muutmine. Rangu metsise püsielupaiga jäävad elupaigad siirde- ja õõtsiksood (7140), vanad looduspõõsad (9010\*), vanad laialehised metsad (9020\*), soostuvad ja soo-lehtmetsad (9080\*) ning siirdesoo- ja rabametsad (91D0\*) tuleb seada siseriiklikuks eesmärgiks.

Alal leiduvatest elupaikadest ei ole Rangu loodusala ega hoiuala kaitse-eesmärgiks lood ehk alvarid (6280\*), mida leidub alal 9,2 ha. Lood ehk alvarid tuleb lisada nii loodusala kui ka hoiuala kaitse-eesmärkide sekka.

Tabelis 1 on elupaigatüüpide seisund ja eesmärk määratud looduses reaalselt olemasoleva, st inventeeritud ja EELISesse kantud elupaigatüüpide alusel. Vastavalt sellele tuleb korrigeerida ka standardandmebaasi andmeid. Standardandmebaasi muudatuse põhjendusteks on looduslik areng ja varasem valemäärang.

Tabelis 1 võetakse kokku Rangu loodusala kaitseväärtuste hoidmisega seotud kaitse eesmärgid, soodsa looduskaitsetelise seisundi saavutamist või hoidmist mõjutavad tegurid ning nende ärahoidmiseks või leevendamiseks ettenähtavad meetmed ning kaitsetegevuse oodatavad tulemused. Koosluste ja liigi soodsa seisundi saavutamise või hoidmise tarvis seatavad (hooldamise ja taastamise) meetmed on seatud vastavalt elupaigatüüpidele koostatud hoolduskavadele ja liikide kaitse tegevuskavadele, kui ei ole tabelis märgitud teisiti. Kavad on leitavad Keskkonnaameti kodulehel ja viited on lisatud kasutatud andmeallikate nimekirja.

<sup>1</sup> Vabariigi Valitsuse 05.08.2002 [korraldus nr 615](#) „Euroopa Komisjonile esitatav Natura 2000 võrgustiku alade nimekiri”

<sup>2</sup> Vabariigi Valitsuse 27.07.2006 [määrus nr 175](#) „Hoiuala de kaitse alla võtmine Rapla maakonnas”

<sup>3</sup> Keskkonnaministri 13.01.2005 [määrus nr 1](#) „Metsise püsielupaikade kaitse alla võtmine”

**Tabel 1. Rangu loodusala kaitseväärtuste koondtabel (kooslused)**

Kaitseväärtus <sup>4</sup>	Seisund <sup>5</sup> (pindala/esinduslikkus)	Kaitse eesmärk <sup>6</sup>	Mõjutegurid	Meetmed	Oodatav tulemus <sup>7</sup>	Märkused	Panus üldpindalasse / SDF-i (%) <sup>8</sup>
<b>Poollooduslikud kooslused</b>							
<b>Kuivad niidud lubjarikkal mullal (6210*)</b> KE – jah, LoD – I, LoA – ei	0,4 / C	Elupaiga tüübi säilitamine 0,4 ha  Elupaiga tüübi seisundi parendamine 0,4 ha	Võsastumine	Taastamine ja seejärel hooldamine 0,4 ha	Heas seisus elupaiku on säilinud 0,4 ha, sh 0,4 ha taastatud	Lisada loodusala kaitse-eesmärgiks	0,01–0,008 / 0,01
<b>Lood ehk alvarid (6280*)</b> KE – ei, LoD – I, LoA – ei	2,9 ha / B 6,3 ha / C	Elupaiga tüübi säilitamine 9,2 ha  Elupaiga tüübi seisundi parendamine 6,3 ha	Võsastumine	Taastamine ja seejärel hooldamine 9,2 ha	Heas seisus elupaiku on säilinud 9,2 ha, sh 9,2 ha taastatud	Lisada loodusala ja hoiuala kaitse-eesmärgiks	0,09 / 0,1

<sup>4</sup> LKS – kaitsekategooria looduskaitse eesmärgi alusel;  
KE (jah/ei) – on või ei ole kaitstava ala kaitse-eesmärk;  
LoD – loodusdirektiivi lisa number;  
LoA (jah/ei) – on või ei ole loodusala kaitse-eesmärk;  
LiD – linnudirektiivi lisa number

<sup>5</sup> Elupaiga tüübi esinduslikkus: A – väga hea, B – hea, C – arvestatav, p – potentsiaalne

<sup>6</sup> Kaitse eesmärk seatakse aastaks 2050.

<sup>7</sup> Oodatav tulemus seatakse aastaks 2050 ja tulemuslikkust hinnatakse iga 10 aasta tagant.

<sup>8</sup> 2019. a loodusdirektiivi aruande andmete põhjal (<https://nature-art17.eionet.europa.eu/article17/habitat/report/>). Numbrid näitavad, milline on selle loodusala elupaiga tüüpide osakaal kogu Eesti elupaiga tüüpide / kõikide SDF-i kantud elupaiga tüüpide pindalast.



Kaitseväärtus <sup>4</sup>	Seisund <sup>5</sup> (pindala/esinduslikkus)	Kaitse eesmärk <sup>6</sup>	Mõjutegurid	Meetmed	Oodatav tulemus <sup>7</sup>	Märkused	Panus üldpindalasse / SDF-i (%) <sup>8</sup>
<b>Puisniidud (6530*)</b> KE – jah, LoD – I, LoA – jah	1,9 ha / A 9,9 ha / B 2,9 ha / C	Elupaigatüübi säilitamine 14,7 ha  Elupaigatüübi seisundi parendamine 2,9 ha	Võsastumine	Hooldamine 5,9 ha  Taastamine ja seejärel hooldamine 8,8 ha	Heas seisus elupaiku on säilinud 14,7 ha, sh 8,8 ha taastatud	2017 SDF-is 18,8 ha, põhineb 2000. a inventuuril ehk elupaigapiire on täpsustatud.  Pindalad ja esinduslikkus leitud kasutades KR_plk kihti	0–0,4 / 0,7
<b>Soolupaigatüübid</b>							
<b>Siirde- ja õõtsiksood (7140)</b> KE – jah, LoD – I, LoA – jah	34,3 ha / B	Elupaigatüübi säilitamine 34,3 ha	Kuivendus  Mittesobiv kaitsekord	Ekspertiis kuivenduse mõjudest  Elupaikade ulatuse täpsustamine  Kaitsekorra muutmine	Heas seisus elupaiku on säilinud 34,3 ha	2017 SDF-is 55,8 ha. Elupaigapiire ja määrangut on täpsustatud.	0,09 / 0,1
<b>Liigirikkad madalsood (7230)</b> KE – jah, LoD – I, LoA – jah	10,6 ha / A 2,9 ha / B 0,2 ha / C	Elupaigatüübi säilitamine 13,7 ha  Elupaigatüübi seisundi parendamine 0,2 ha	Kuivendus	Looduslikule arengule jätmise 0,2 ha  Ekspertiis kuivenduse mõjudest  Elupaikade ulatuse täpsustamine	Heas seisus elupaiku on säilinud 13,7 ha, sh 0,2 ha taastatud	2017 SDF-is 5,2 ha	0,5 / 0,08

Metsaelupaigatüübid							
<b>Vanad loodumetsad (9010*)</b> KE – jah, LoD – I, LoA – jah	50,9 ha / A 70,4 ha / B 58,7 ha / C 16 ha / p	Elupaigatüübi säilitamine 180 ha  Elupaigatüübi seisundi parendamine 58,7 ha	Metsaraie  Mittesobiv kaitsekord	Looduslikule arengule jätmise 58,7 ha  Kaitsekorra muutmine	Heas seisus elupaiku on säilinud 180 ha  Kujunemise potentsiaal 16 ha	2017 SDF-is 71,9 ha	0,3 / 0,3
<b>Vanad laialehised metsad (9020*)</b> KE – jah, LoD – I, LoA – jah	19,5 ha / B	Elupaigatüübi säilitamine 19,5 ha	Metsaraie  Mittesobiv kaitsekord	Kaitsekorra muutmine	Heas seisus elupaiku on säilinud 19,5 ha		0,3 / 0,3
<b>Rohunditerikkad kuusikud (9050)</b> KE – jah, LoD – I, LoA – ei	0 ha			Eemaldada hoiuala kaitse- eesmärkide seast		Varasem valemäärang	
<b>Soostuvad ja soolehtmetsad (9080*)</b> KE – jah, LoD – I, LoA – jah	13,5 ha / B 7,2 ha / C	Elupaigatüübi säilitamine 20,7 ha  Elupaigatüübi seisundi parendamine 7,2 ha	Metsaraie  Mittesobiv kaitsekord	Looduslikule arengule jätmise 7,2 ha  Kaitsekorra muutmine	Heas seisus elupaiku on säilinud 20,7 ha	C-esinduslikkusega metsad on noored, kaitsekorra muutmisest ja looduslikust arengust piisab seisundi parendamiseks	0,06-0,05 / 0,06
<b>Siirdesoo- ja rabametsad (91D0*)</b> KE – jah, LoD – I, LoA – jah	63,3 ha / B 2,4 ha / C 0,5 ha / p 28,8 ha / teadmata seisundiga	Elupaigatüübi säilitamine 65,7 ha  Elupaigatüübi seisundi parendamine 2,4 ha  Andmete täpsustamine 28,8 ha	Info puudumine  Metsaraie  Mittesobiv kaitsekord	Inventuur  Looduslikule arengule jätmise 2,4 ha  Kaitsekorra muutmine	Heas seisus elupaiku on säilinud 94,5 ha, sh andmed on täpsustatud 28,8 ha  Kujunemise potentsiaal 0,5 ha		0,1 / 0,02

**Tabel 2. Rangu metsise püsielupaiga kaitseväärtused**

Kaitseväärtus	Seisund	Kaitse eesmärk	Mõjutegurid	Meetmed	Oodatav tulemus	Märkused
<b>Metsis (<i>Tetrao urogallus</i>)</b> LKS – II, KE – ei, LiD – I, IIB ja IIIB, LoA – ei	1 kukk <sup>9</sup>	Sobiliku elupaiga säilimine 531,4 ha-l  Mängus osaleb vähemalt 1 kukk	Metsaraie  Kuivenduse mõjul toimuv elupaiga kvaliteedi langus	Looduslikule arengule jätmine  Ekspertiis kuivenduse mõjudest	1 kukk	Langev trend, aastal 1999 oli 4 kukke

---

<sup>9</sup> 2021. a seireandmed

### 3. KAVANDATAVAD KAITSEKORRALDUSLIKUD TEGEVUSED

Vajalike tegevuste tabelisse (tabel 3) on koondatud tööd, mis on vajalikud kaitse eesmärkide saavutamiseks, tabelit võidakse tulevikus täiendada.

Tabelis on tegevused jaotatud vastavalt tegevuse olulisusele järgmistesse prioriteetsusklassidesse:

- 1) esimene prioriteet – hädavajalik tegevus, milleta kaitse eesmärkide täitmine planeeritavas ajavahemikus on võimatu, see on kaitseväärtuste säilimisele ja toimiva ohuteguri kõrvaldamisele suunatud tegevus (taastamine, taasloomine); kaitsekorralduse tulemuslikkuse hindamiseks vajalik tegevus (inventeerimine);
- 2) teine prioriteet – vajalik tegevus, mis on suunatud väärtuste taastamisele ja potentsiaalsete ohutegurite kõrvaldamisele;
- 3) kolmas prioriteet – soovituslik tegevus ehk tegevus, mis aitab kaudselt kaasa väärtuste säilimisele ja taastamisele ning ohutegurite kõrvaldamisele (infotahvlid, külastustaristu).

**Tabel 3. Vajalikud tegevused aastaks 2033.**

Jrk	Tegevuse nimetus	Maht	Tegevuse tüüp	Korraldaja	Prioriteet	Ajagraafik
<b>Inventuurid, seired, uuringud</b>						
1	Elupaigatüüpide andmete täpsustamine (siirdesoo- ja rabametsad)	28,8 ha	Inventuur	KeA	I	2030 <sup>10</sup>
2	Elupaigatüüpide andmete täpsustamine (poollooduslikud kooslused)	1,4 ha	Inventuur	KeA	I	2024
3	Kuivenduse mõjude hindamine	800 ha	Ekspertiis	KeA	I	2025
4	Kameraalne soolupaikade analüüs	800 ha	Analüüs	KeA	I	2024
<b>Hooldus, taastamine ja ohjamine</b>						
5	Kuivad niidud lubjarikkal mullal taastamine	0,4 ha	Koosluse taastamistöö	KeA/MO	I	2025
6		0 ha	Koosluse hooldustöö	KeA/MO	I	Igal aastal

<sup>10</sup> Elupaiga tüüpide andmed peavad olema täpsustunud aastaks 2030

	Kuivad niidud lubjarikkal mullal hooldamine	+ 0,4 ha				
7	Lood ehk alvarid taastamine	9,2 ha	Koosluse taastamistöö	RMK	I	2025
8	Lood ehk alvarid hooldamine	0 ha + 9,2 ha	Koosluse hooldustöö	RMK	I	Igal aastal
9	Puisniidud hooldamine	5,9 ha + 6,7 ha	Koosluse hooldustöö	KeA/MO	I	Igal aastal
10	Puisniidud hooldamine	0,01 ha + 2,1 ha	Koosluse hooldustöö	RMK	I	Igal aastal
11	Puisniidud taastamine	6,7 ha	Koosluse taastamistöö	KeA/MO	I	2025
12	Puisniidud taastamine	2,1 ha	Koosluse taastamistöö	RMK	I	2025
13	Liigirikkad madalsood seisundi parendamine	0,2 ha	Koosluse seisundi parendamine läbi loodusliku arengu	KeA	I	2050 <sup>11</sup>
14	Vanad loodusmetsad seisundi parendamine	58,7 ha	Koosluse seisundi parendamine läbi loodusliku arengu	KeA	I	2050
15	Soostuvad ja soo-lehtmetsad seisundi parendamine	7,2 ha	Koosluse seisundi parendamine läbi loodusliku arengu	KeA	I	2050
16	Siirdesoo- ja rabametsad seisundi parendamine	2,4 ha	Koosluse seisundi parendamine läbi loodusliku arengu	KeA	I	2050
<b>Taristu, tehnika ja loomad</b>						
17	Tähiste hooldamine	3 keskmist tähist	Kaitsealuste objektide tähistamine, tähiste hooldamine	RMK	II	Igal aastal
<b>Kavad, eeskirjad</b>						
18	Kaitsekorralduskava andmete üle vaatamine ja vajadusel uuendamine		Tegevuskava	KeA	I	1 kord kümne aasta jooksul

<sup>11</sup> Oodata v tulemus sea takse aastaks 2050 ja tulemuslikkust hinna takse iga 10 aasta tagant

19	Kaitsekorralduskava tulemuslikkuse hindamine		Tegevuskava	KeA	I	1 kord kümne aasta jooksul
20	Kaitse-eesmärkide ja kaitsekorra muutmine		SDF-i muutmine Hoiuala kaitse-eesmärkide muutmine Loodusala kaitse-eesmärkide muutmine Püsielupaiga eesmärkide muutmine Püsielupaiga kaitsekorra muutmine	KeA	I	2025

### 3.1. Poollooduslike koosluste taastamine ja hooldamine

Aastal 2022 oli Rangu loodusalal hoolduses olevaid (maksatakse hooldustoetust) poollooduslikke kooslusi 5,5 ha. Kõik hooldatavad alad on puisniidud (joonis 2). Esimese prioriteedi töödena on vajalik hetkel majandamisest välja jäävate koosluste hooldusesse võtmine. Aastaks 2025 peavad maaomanikud koostöös KeA-ga taastama 0,4 ha elupaika kuivad niidud lubjarikkal mullal ja 6,7 ha elupaika puisniidud. RMK peab taastama 9,2 ha elupaika lood ehk alvarid ja 2,1 ha elupaika puisniidud. Lisaks on esimese prioriteedi töö igal aastal hooldada kõiki loodusalale jäävaid poollooduslikke kooslusi. Riigimaadel on hooldajaks RMK, eramaadel toimub hooldus maaomaniku ja KeA koostöös.



**Joonis 2.** Rangu loodusalal 2022. a. seisuga hoolduses olevad poollooduslikud kooslused. (aluskaart: Eesti Põhikaart, Maa-ameti WMS kaardirakendus, seisuga oktoober2023).

### **3.2. Hoiuala piiritähiste uuendamine ja täiendavate tähiste paigaldamine**

Rangu hoiualale on paigaldatud kokku vähemalt kolm keskmise suurusega tähist. Täiendavaid tähiseid ei ole vaja paigaldada. Tähiste hooldus ehk lõhutud või rikud piiritähiste asendamine toimub jooksvalt vastavalt vajadusele. Olemasolevate ja planeeritavate tähiste asukohad on näha külastustaristu virtuaalkontoris (haldusalisene töökeskkond). Tegevus kuulub II prioriteeti ja seda korraldab RMK.

### **3.3. Külastuskorraldus**

Rangu looduslal pole külastustaristut ja seda pole plaanis sinna rajada. Alal käivad üksikud juhukülastajad.



## KASUTATUD ANDMEALLIKAD

- EELIS. (2010). Kasutamise kuupäev: 6. oktoober 2023. a., [EELIS Infoleht](#)
- Mesipuu, M. (2020). *Aru- ja soostunud niitude hoolduskava*. Pärandkoosluste Kaitse Ühing, <https://keskkonnaamet.ee/media/1263/download>
- Paal, J. (2004). *Euroopas väärtustatud elupaigad Eestis*. Tallinn: AS Kirjastus Ilo ja trükikoda Ilo Print.
- Paal, J. (2007). *Loodusdirektiivi elupaigatüüpide käsiraamat*. Tallinn: Auratrükk.
- Riigikantselei. (2006). *Riigi Teataja*. Kasutamise kuupäev: 6. juuni 2023. a., Riigi Teataja: <https://www.riigiteataja.ee/akt/1053937?leiaKehtiv>
- Randla, T. (2015). *Metsise (Tetrao urogallus) kaitse tegevuskava*
- Roosaluste, E. (2019). *Puisniitude ja puiskarjamaade hoolduskava*, <https://keskkonnaamet.ee/media/1266/download>