

Kuri-Hellamaa hoiuala kaitsekorralduskava 2017–2026



Keskkonnaamet 2016



Euroopa Liit
Euroopa
Regionaalarengu Fond



Eesti tuleviku heaks

SISUKORD

Eessõna	3
1. SISSEJUHATUS	4
1.1. Ala iseloomustus.....	4
1.2. Maakasutus.....	4
1.3. Huvirühmad.....	8
1.4. Kaitsekord	8
1.5. Uuritus	9
1.5.1 Läbiviidud inventuurid ja uuringud.....	9
1.5.2 Riiklik seire.....	10
1.5.3 Inventuuride ja uuringute vajadus	10
2. VÄÄRTUSED JA KAITSE-EESMÄRGID	11
2.1. Kooslused.....	14
2.1.1. Kuivad niidud lubjarikkal mullal (6210*)	15
2.1.2. Liigirikkad niidud lubjavaesel mullal (6270*)	15
2.1.3. Aas-rebasesaba ja ürt-punanupuga niidud (6510).....	16
2.1.4. Puisniidud (6530*)	16
2.1.5. Puiskarjamaad (9070).....	17
2.1.6. Muud kooslused.....	17
3. ALA JA SELLE VÄÄRTUSTE TUTVUSTAMINE NING KÜLASTUSKORRALDUS	18
4. KAVANDATAVAD KAITSEKORRALDUSLIKUD TEGEVUSED JA EELARVE.....	19
4.1. Inventuurid, seired, uuringud.....	19
4.1.1. Elustikurühmade inventuur.....	19
4.1.2. Elupaigatüüpide tulemusseire.....	19
4.2. Hooldus- ja taastamistööd.....	19
4.2.1. Rohumaade taastamine.....	20
4.2.2. Rohumaade hooldamine.....	20
4.3. Taristu.....	21
4.3.1. Tähiste hooldamine	21
4.4. Kavad, eeskirjad.....	21
4.4.1. Kaitsekorralduskava vahehindamine.....	21
4.4.2. Uue kaitsekorralduskava koostamine.....	21
4.4.3. Hoiuala moodustamise määruse täiendamine.....	21
4.5. Eelarve.....	23
5. KAITSEKORRALDUSE TULEMUSLIKKUSE HINDAMINE	24
KASUTATUD ALLIKAD	25
LISAD	26
Lisa 1A. Väljavõte määrusest, millega moodustatakse Hiiu maakonna hoiualad.....	26
Lisa 1B. Väljavõte looduskaitseadusest	27
Lisa 2. KKK koostamise käigus tehtud kaitsekorra ja piiride muutmise ettepanekute koond ..	30
Lisa 3. Väärtuste koondtabel.....	31
Lisa 4. Avalikustamise materjalid – koosoleku kutse ja protokoll.....	32
Lisa 5. Fotod hoiualast	35

EESSÕNA

Vastavalt looduskaitseseaduse §-le 25 on kaitsekorralduskava kaitstavate loodusobjektide alapõhise kaitse korraldamise aluseks.

Kaitsekorralduskava kinnitab Keskkonnaameti peadirektor. Teave kaitsekorralduskava kinnitamise kohta avalikustatakse Keskkonnaameti kodulehel.

Kuri-Hellamaa hoiuala (Kuri-Hellamaa loodusala) kaitsekorralduskava (edaspidi ka *KKK*) eesmärk on:

- anda lühike ülevaade kaitstavast alast (edaspidi *ala*) – selle kaitsekorrast, kaitse-eesmärkidest, rahvusvahelisest staatusest, maakasutusest, huvigruppidest ning alal läbiviidavast riiklikust seirest;
- analüüsida ala eesmärke ning anda hinnang iga põhiväärtuseks oleva liigi, elupaiga vm väärtuse seisundile;
- arvestades alale seatud eesmärke määrata mõõdetavad kaitse-eesmärgid ja kaitsekorralduse oodatavad tulemused kaitsekorraldusperioodi lõpuks ning 30 aasta perspektiivis;
- anda ülevaade peamistest väärtusi mõjutavatest teguritest, kirjeldada kaitseks vajalikke meetmeid koos oodatavate tulemustega;
- määrata põhiväärtuste säilimisele, taastamisele ja tutvustamisele suunatud kaitsekorralduslike tegevuste elluviimise plaan koos tööde mahu, koha, ulatuse kirjelduse ja orienteeruva maksumusega;
- luua alusdokument kaitseala kaitsekorralduslike tööde elluviimiseks ja rahastamiseks.

Kaitsekorralduskava koostamisel viidi läbi üks kaasamiskoosolek 11. detsembril 2012. Koosoleku kutse ja protokoll on toodud lisa 4, osalejate nimekiri on eraldi dokumendina.

Kava koostamist koordineeris Keskkonnaameti Hiiu-Lääne-Saare regiooni kaitse planeerimise spetsialist Andres Miller (tel: 469 4299; e-post: andres.miller@keskkonnaamet.ee) ja lõpliku versiooni toimetas 2016. aastal Keskkonnaameti Jõgeva-Tartu regiooni kaitse planeerimise spetsialist Kristel Tatsi (tel: 731 0310, e-post: kristel.tatsi@keskkonnaamet.ee).

Kava koostasid Toomas Kukk (tel: 518 9420, e-post: tomkukk@gmail.com) ja Sander Laherand Pärandkoosluste kaitse ühingust (PKÜ).

KAITSEKORRALDUSKAVA ON VALMINUD „RIIKLIKU STRUKTUURIVAHENDITE KASUTAMISE STRATEEGIA 2007–2013“ JA SELLEST TULENEVA „ELUKESKKONNA ARENDAMISE RAKENDUSKAVA“ PRIORITEETSE SUUNA „SÄÄSTVA KESKKONNAKASUTUSE INFRASTRUKTUURIDE JA TUGISÜSTEEMIDE ARENDAMINE“ MEETME „KAITSEKORRALDUSKAVADE JA LIIKIDE TEGEVUSKAVADE KOOSTAMINE LOODUSE MITMEKESISUSE SÄILITAMISEKS“ PROGRAMMI ALUSEL EUROOPA REGIONAALARENGU FONDIVAHENDITEST.

1. SISSEJUHATUS

1.1. ALA ISELOOMUSTUS

Kuri-Hellamaa hoiuala paikneb Hiiu maakonnas Pühalepa vallas peamiselt Kuri ja Hellamaa küla maadel, kuid riivab ka Sääre küla maid.

Kuri-Hellamaa hoiuala (keskkonnaregistri kood KLO2000039) koosneb kolmest lahustükist, mida senini ei ole eraldi nimetatud. Kaitsekorralduskavas on need nimetatud põhja poolt lõunasse järgnevalt: Kuri, Huusi-Tooma ja Tõnise (joonis 1). Hoiuala pindala on kokku 57,1 ha.

Kuri-Hellamaa hoiuala on moodustatud Vabariigi Valitsuse 08.09.2005 määrusega nr 233 "Hoiualade kaitse alla võtmine Hiiu maakonnas", mis jõustus 01.10.2005. Tulenevalt Vabariigi Valitsuse 5. augusti 2004. a korralduse nr 615 "Euroopa Komisjonile esitatav Natura 2000 võrgustiku alade nimekiri" lisa 1 punkti 2 alapunktist 146 on nimekirjas Kuri-Hellamaa loodusala, mida siseriiklikult kaitstakse 2005. aastal moodustatud hoiualana.

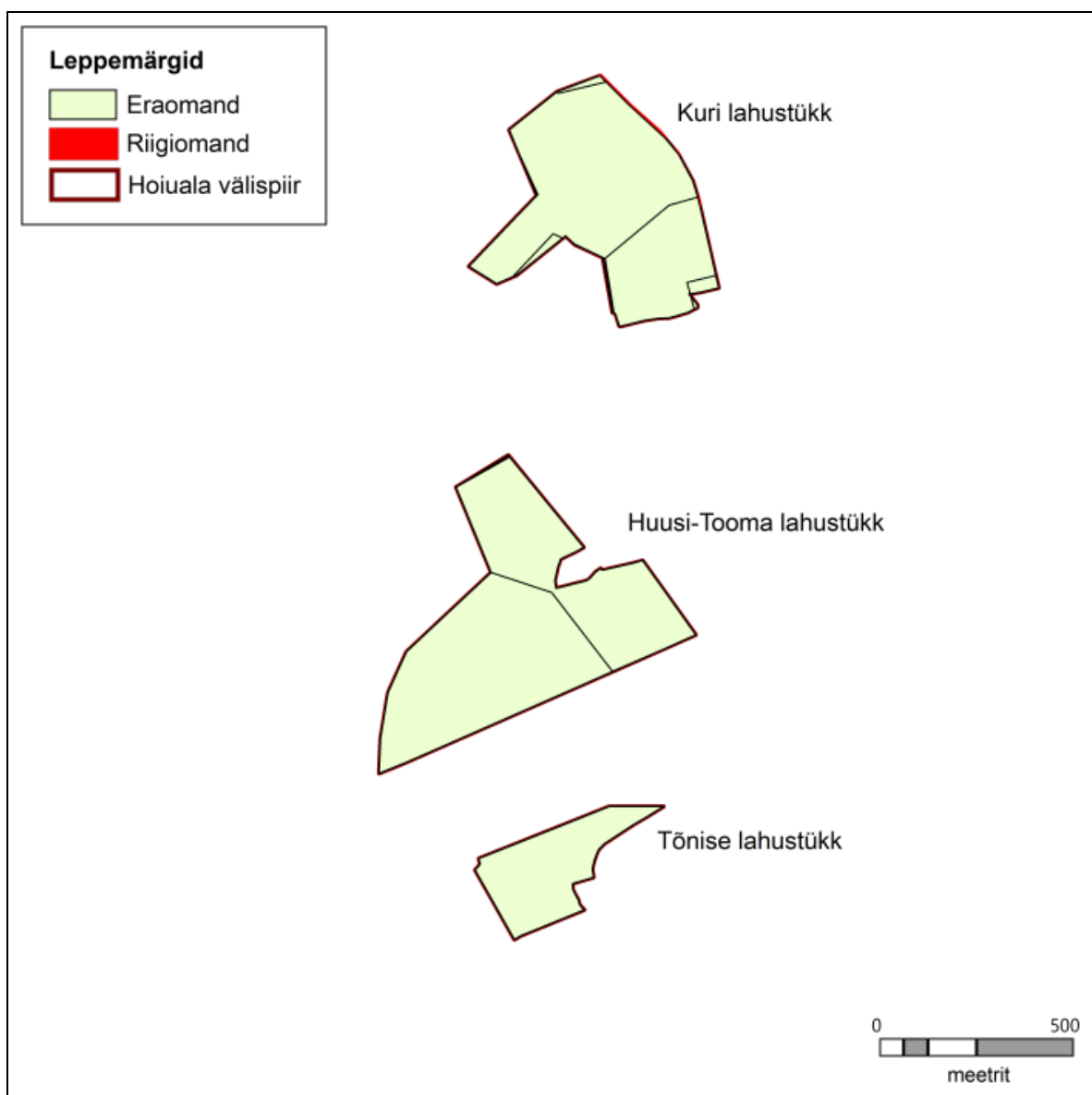
Hoiuala kaitse-eesmärk on EÜ nõukogu direktiivi 92/43/EMÜ I lisas nimetatud elupaigatüüpide – lubjarikkal mullal esinevate kuivade niitude (6210,* – orhideede olulised kasvualad), aas-rebasesaba ja ürt-punanupuga niitude (6510), puisniitude (6530*) ja puiskarjamaade (9070) kaitse (Lisa 1A). Lisaks määruses toodud elupaigatüüpidele on 2012. a inventuuri käigus hoiualal määratletud ka liigirikkad niidud lubjavaesel mullal (6270*), soostuvad ja soo-lehtmetsad (9080*) ning rohunditerikkad kuusikud (9050). Sulgudes on siin ja edaspidi kaitstava elupaigatüübi koodinumber vastavalt nõukogu direktiivi 92/43/EMÜ I lisale. Tärniga (*) on tähistatud esmatähtsad elupaigatüübid ja liigid. Elupaigatüüpe käsitletakse detailsemalt ptk-s 2.

Kuri-Hellamaa hoiuala piirkonnas moodustavad aluspõhja ülemordoviitsiumi pirgu lademe hallid ja pruunikashallid muguljad lubjakivid mergli vahekihtidega. Hoiualal aluspõhi ei paljandu. Pinnakate koosneb peamiselt mereliivadest. Maastikuliselt jääb Kuri-Hellamaa hoiuala Palade abraderitud moreentasandike, glatsiaalsete kõrgendite ja mereliivatasandike paigaste mikrorajooni (Sepp 1974).

Hoiualal levivate poollooduslike koosluste ja liigilise koosseisu säilitamiseks on olulised taastamis- ja hooldustööd, eeskätt karjatamine ning niitmine koos heina koristamisega. Hoiualal kehtivad ka piirangud, mis tulenevad hoiuala kaitse eesmärkidest ning looduskaitseaduses sätestatud kitsendustest. Täpsemalt on hoiuala kaitsekorda käsitletud ptk-s 1.4.).

1.2. MAAKASUTUS

Hoiuala paikneb suuremas osas eramaadel, vaid 0,02 hektari ulatuses hoiualale jääv Tempa-Suuresadama tee kuulub riigiomandisse (vt joonis 1). Eraldi on hoiuala maaüksuste omandivormi, sihtotstarbe jm. tunnuste kaupa kirjeldatud tabelis 1. Enamiku maaüksuste sihtotstarve on maatulundusmaa, natuke jääb hoiuala piiresse ka elamu- ja transpordimaad. Eramaad, mis jäävad hoiualale alla 0,02 ha, ei ole tabelis 1 eraldi välja toodud ning nende hoiualale jäämine tuleneb katastripiiride ning hoiuala piiride mitte kokkulangevusest.



Joonis 1. Maaomandi jaotus Kuri-Hellamaa hoiualal

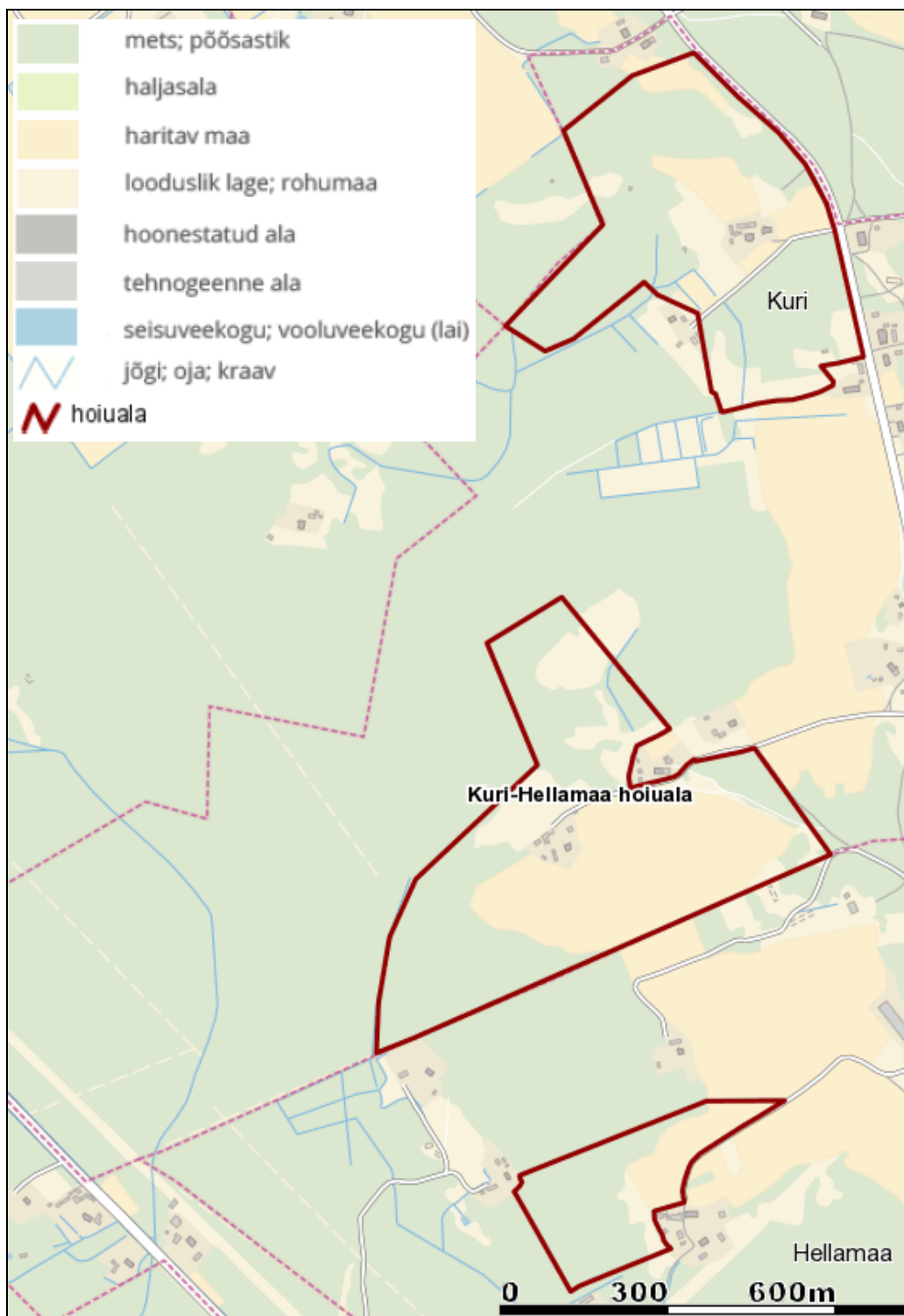
Eesti põhikaardi (2016) andmetel katab pisut üle 50% Kuri-Hellamaa hoiualast mets ning vähem on rohu- ja põllumaad. Teised kõlvikud (õued, põõsastik) on tunduvalt väiksema osatähtsusega. Maa kõlvikulist jaotumist illustreerivad joonis 2 ja tabel 2.

Tabel 1. Maaüksused Kuri-Hellamaa hoiualal (Maa-amet: katastriüksused, aprill 2016)

Lähiaadress	Tunnus	Omandivorm	Maa sihtotstarve	Pindala hoiualal (ha)	Pindala kokku (ha)
Tõnise	63901:003:0361	Eraomand	Maatulundusmaa	6,86	26,3
Lento	63901:001:0380	Eraomand	Maatulundusmaa	15,25	21,9
Hansu	63901:003:0871	Eraomand	Maatulundusmaa	0,04	15,4
Päraldi	63901:003:0161	Eraomand	Maatulundusmaa	11,90	12,7
Väike-Paavle	63901:001:1160	Eraomand	Elamumaa	0,26	0,7
Niidi	63901:001:2630	Eraomand	Elamumaa	0,06	0,9
Tõnni	63901:001:0364	Eraomand	Maatulundusmaa	0,21	4,3
Paavle	63901:001:1171	Eraomand	Maatulundusmaa	6,02	24,6
Huusi-Tooma	63901:003:1500	Eraomand	Maatulundusmaa	16,02	32,9
Kibuvitsa	63901:001:0436	Eraomand	Elamumaa	0,15	0,97
Pähklisalu	63901:001:0486	Eraomand	Maatulundusmaa	0,02	2,74
12104 Tempa-Suuresadama tee	63901:001:4480	Riigiomand	Transpordimaa	0,02	4,6

Tabel 2. Kõlvikute pindala ja protsentuaalne katvus Kuri-Hellamaa hoiualal (Maa-amet: põhikaart 2016)

Kõlvik	Pindala (ha)	Protsent hoiualast
Rohumaa	8,6	15,1
Põld	15,2	26,6
Eraõu	1,2	2,1
Mets	31,7	55,5
Põõsastik	0,4	0,7
Kokku	57,1	100



Joonis 2. Kõlvikuline jaotus Kuri-Hellamaa hoiualal (Maa-amet: põhikaart, aprill 2016)

1.3. HUVIRÜHMAD

Kuri-Hellamaa hoiualaga seotud peamised huvirühmad on maaomanikud, piirkonna elanikud ja riik mitmesuguste institutsioonidega.

- **Keskkonnaamet (KeA)** – hoiuala valitseja. Keskkonnaameti eesmärk on tagada ala eesmärgiks olevate väärtuste soodne seisund.
- **Hiiu maavalitsus** – maakonna tasakaalustatud areng ja loodusväärtuste kaitse
- **Riigimetsa majandamise keskus (RMK)** – praktiliste looduskaitsetööde teostamine riigimaadel ja ala külastuse korraldamine kaitseala väärtuste soodsa seisundi säilitamiseks ning tutvustamiseks.
- **Maaomanikud** – eeldatavasti huvitatud oma maaomandi võimalikult tõhusast ja ratsionaalsest kasutamisest, samuti loodussõbraliku keskkonna ja senise külamaastiku säilimisest. Maaomanike huvid võivad ajas muutuda, sõltudes majandusoludest, toetustest, omandisuhetest jne.
- **Pühalepa vald** – kohaliku elu säilitamine ja edendamine.
- **Keskkonnainspeksioon** – keskkonnaalaste õigusrikkumiste ennetamine ja avastamine.
- **Loodusteadlased** on huvitatud loodusväärtuste uurimisest ja säilimisest.
- **Kohalikud elanikud ja tervisesportlased** soovivad ala kasutada puhkemajanduslikel eesmärkidel. Hoiuala metsadest ja puisniitudelt võib leida ka mitmesuguseid loodusande, näiteks ravimtaimi, seeni ja marju.

Võimalik, et mõningad huvirühmad on jäänud märkimata. Esialgsel andmetel on koostöövõimalused huvirühmadega head, otseseid probleeme piirkonnas pole teada. Huvirühmade hulk ja nende huvid võivad kaitsekorraldusperioodi kümneaastaku jooksul muutuda.

1.4. KAITSEKORD

Kuri-Hellamaa hoiuala kaitsekord on määratud looduskaitseaduse (2004) paragrahvidega 14, 32 ja 33 (Lisa 1A ja 1B). Hoiuala valitseja on Keskkonnaamet. Hoiualal kavandatava tegevuse mõju elupaikade ja liikide seisundile hinnatakse keskkonnamõju hindamise käigus või looduskaitseaduse §-s 33 sätestatud korras, mille järgi peab hoiuala piires asuva kinnisaja valdaja esitama hoiuala valitsejale mõningate tegevuste kavandamisel hoiuala teatise (vt Lisa 1B).

Kuri-Hellamaa hoiualal ei tohi hoiuala valitseja nõusolekuta muuta katastriüksuse kõlvikute piire ega kõlviku sihtotstarvet; koostada maakorralduskava ja teostada maakorraldustoiminguid; kehtestada detailplaneeringut ja üldplaneeringut; lubada ehitada ehitusteatise kohustusega või ehitusloakohustuslikku ehitist, sealhulgas lubada püstitada või laiendada lautrit või paadisilda; anda nõusolekut väikeehitise, sealhulgas lautri või paadisilla ehitamiseks; seada projekteerimistingimusi; anda ehitusluba; rajada uut veekogu, mille pindala on suurem kui viis ruutmeetrit, kui selleks ei ole vaja anda vee erikasutusluba, ehitusluba ega esitada ehitusteatist; jahiulukeid lisaõota.

Kaitstava loodusobjekti valitseja ei kooskõlasta eelpool nimetatud tegevust, mis võib kahjustada kaitstava loodusobjekti kaitse eesmärgi saavutamist või kaitstava loodusobjekti seisundit. Hoiuala

valitseja võib kooskõlastamisel kirjalikult seada tingimusi, mille täitmisel tegevus ei kahjusta kaitstava loodusobjekti kaitse eesmärgi saavutamist või kaitstava loodusobjekti seisundit.

Hoiualal on keelatud nende elupaikade ja kasvukohtade hävitamine ja kahjustamine, mille kaitseks hoiuala moodustati ning kaitstavate liikide oluline häirimine, samuti tegevus, mis seab ohtu elupaikade, kasvukohtade ja kaitstavate liikide soodsa seisundi. Liigi seisund loetakse soodsaks, kui selle asurkonna arvukus näitab, et liik säilib kaugemas tulevikus oma looduslike elupaikade või kasvukohtade elujõulise koostisosana. Kui liigi looduslik levila ei kahane ning liigi asurkondade pikaajaliseks säilimiseks on praegu ja tõenäoliselt ka edaspidi olemas piisavalt suur elupaik.

Hoiualal on metsaraie keelatud, kui see võib rikkuda kaitstava elupaiga struktuuri ja funktsioone ning ohustada elupaigale tüüpiliste liikide säilimist. Metsaseaduse kohase metsateatise menetlemisel tuleb arvestada hoiuala moodustamise eesmärki. Hoiuala valitseja võib kohustada tegema kavandatavat metsaraiet kindlaks määratud ajal ning kasutama kavandatava raie korral kindlaks määratud tehnoloogiat. Hoiualal on lubatud lageraie langi suurus kuni 2 ha ja laius kuni 30 meetrit ning turberaie langi suurus kuni 5 ha. Hoiualal kavandatava tegevuse mõju elupaikade ja liikide seisundile hinnatakse keskkonnamõju hindamise käigus.

1.5. UURITUS

1.5.1 LÄBIVIIDUD INVENTUURID JA UURINGUD

Kuri-Hellamaa hoiuala piiresse jäävaid poollooduslike kooslusi on varasemalt inventeeritud mitmesugustes piirides korduvalt: Meeli Mesipuu ja Katrin Jürgens 12. oktoobril 2002 (PKÜ andmebaasi kirjed 10630, 10634, 10635), Märt Kesküla ja Virve Sõber 31. augustil 2001 (kirje 8471) ning Toomas Kukk, Kaupo Kohv ja Maie Jeaser 30. augustil 2001 (kirjed 8466–8470). PKÜ poollooduslike koosluste andmebaasi järgi on siit kirja pandud puisniite ja puiskarjamaid, enamasti on need hinnatud keskmise kuni kõrge väärtusega seisundis olevateks.

2012. aasta 16. augustil inventeerisid Kuri-Hellamaa hoiuala lahustükke Toomas Kukk ja Sander Laherand ning Peedu Saar ja Timo Luhamäe. Täideti poollooduslike koosluste ja metsaelupaikade inventeerimise ankeete ning pandi kirja ka töö käigus leitud kaitsealused taimed.

Keskkonnaregistri andmetel (seisuga 23.03.2016) leidub kaitstavatest liikidest hoiualal käpalisi, lisaks ungrukolda ja künnapuud (täpsemalt vt ptk 2). Viimased andmed kaitsealustest taimedest pärinevad 2012. elupaigatüüpide inventuurist.

Huusi-Tooma lahustükile jääb vääriselupaik (VEP 001028). Kuri lahustükist lõunasse jääb VEP 001029, mille põhjapoolne ots jääb 2012. aastal inventeeritud niidukooslusele (EELIS 2016). Kultuurimälestisi pole hoiuala piires registreeritud.

Kokkuvõtvalt võib sedastada, et loodusala taimekooslused on piisavalt põhjalikult ja hiljuti (2012) uuritud. Kaitstavate taimeliikide andmestik on kogunenud juhuvaatlustega, seetõttu võib võimalusel viia läbi kaitstavate taimeliikide inventuuri. Puudulikud on teadmised teiste elustikurühmade kohta.

1.5.2 RIIKLIK SEIRE

Keskkonnaagentuuri andmebaaside järgi ei ole Kuri-Hellamaa hoiualal riiklikku seiret läbi viidud, seirejaamad puuduvad. 2012. aastal seirati aruniitude ja -puisniitude riikliku seire raames puisniitu Tõnise lahustükil, nimetatud kui Kuri puisniit (Kukk 2012).

1.5.3 INVENTUURIDE JA UURINGUTE VAJADUS

Nagu eespool mainitud, on loodusala taimekooslused piisavalt põhjalikult ja hiljuti (2012) uuritud. Kaitstavate taimeliikide andmestik on kogunenud juhuvaatlustega, seetõttu võib võimalusel inventeerida kaitstavaid taimeliike. Samas hoiuala kaitse-eesmärgiks taimeliike pole, mistõttu nende inventeerimine pole kaitsekorralduslikult prioriteetne. Puudulikud on teadmised teiste elustikurühmade kohta. Huvipakkuvamaid tulemusi võiks anda sammalde, seente ja linnustiku inventuurid.

2. VÄÄRTUSED JA KAITSE-EESMÄRGID

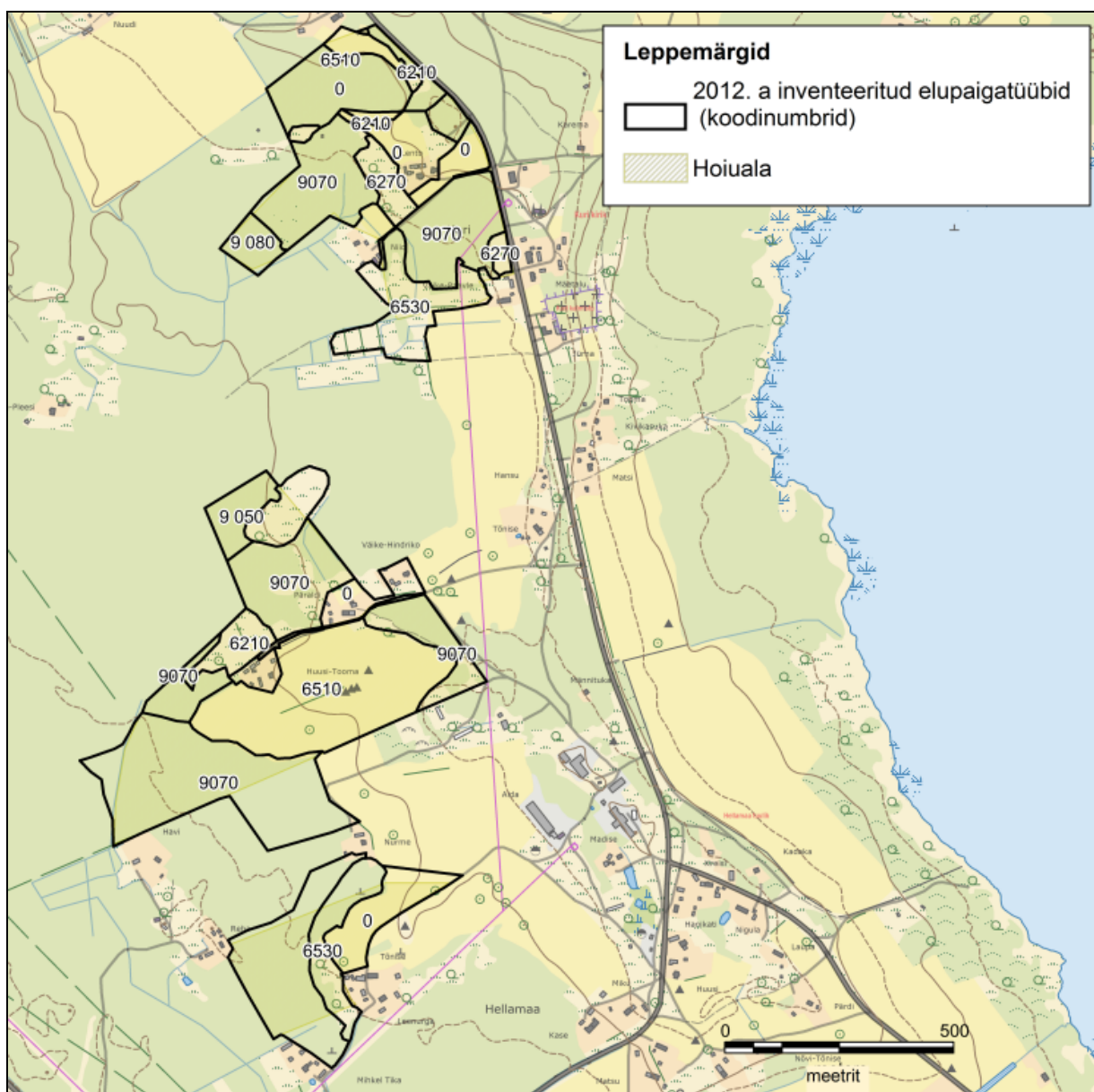
Kuri-Hellamaa hoiuala põhilised väärtused on seotud poollooduslike elupaikadega. Vastavalt hoiuala moodustamise määrusele on eesmärkideks nõukogu direktiivi 92/43/EMÜ looduslike elupaikade lubjarikkal mullal kuivade niitude (6210* – orhideede olulised kasvualad), aas-rebasesaba ja ürt-punanupuga niitude (6510), puisniitude (6530*) ja puiskarjamaade (9070) kaitse.

Lisaks määruses mainitud elupaigatüüpidele on 2012. aastal hoiualal inventeeritud ka liigirikkad niidud lubjavaesel mullal (6270*), rohunditerikkad kuusikud (9050) ning soostuvad ja soolehtmetsad (9080*). Neid elupaigatüüpe tutvustatakse pikemalt või lühemalt ptk-s 2.1.1. - 2.1.6. 2012. aastal saadud inventuuri tulemustest lähtuvalt tuleb uuendada Natura standardandmebaasi.

Kaitsealuste taimede populatsioonid on hoiualal suhteliselt väikesed ning antud liigid on Hiiumaal üsnagi levinud. Seetõttu pole vajadust kaitstavaid taimeliike hoiuala eesmärkide hulka lisada. Keskkonnaregistri andmetel (seisuga 23.03.2016) on kaitstavaid taimeliike hoiuala piires leitud kõigilt kolmelt lahustükilt. Kuri lahustükil kasvavad hall käpp, rohekas käoheel, harilik käoraamat, tumepunane neiuvaip, kahkjaspunane sõrmkäpp, soo-neiuvaip, kahelehine käoheel ning harilik ungrukold. Huusi-Tooma lahustükilt on leitud kahelehist käoheeli ning Tõnise lahustükil kasvab rohekas käoheel ning künnapuu, mis on küll suurte mõõtmetega, ent üksikobjektina kaitse alla ei kuulu. Kõik seni leitud liigid kuuluvad III kaitsekategooriasse.

Siin ja edaspidi tähendab I, II, III kat – kuuluvus looduskaitseaduse (2004) vastava kaitsekategooria liikide hulka; LoD – loodusdirektiivi (92/43/EMÜ) vastavasse lisasse kuulumine (jah/ei); KE – hoiuala kaitse-eesmärgiks olemine (jah/ei); LoA – loodusala eesmärgiks olemine (jah/ei).

Elupaigatüüpide paiknemist näitab joonis 3 ning elupaigatüüpe iseloomustab tabel 3. Natura standardandmebaasis on esitatud andmed, mis pärinevad 2001. ja 2002. aasta inventuuridest. Natura standardandmebaasi tuleb uuendada 2012. a inventuuri tulemustega.



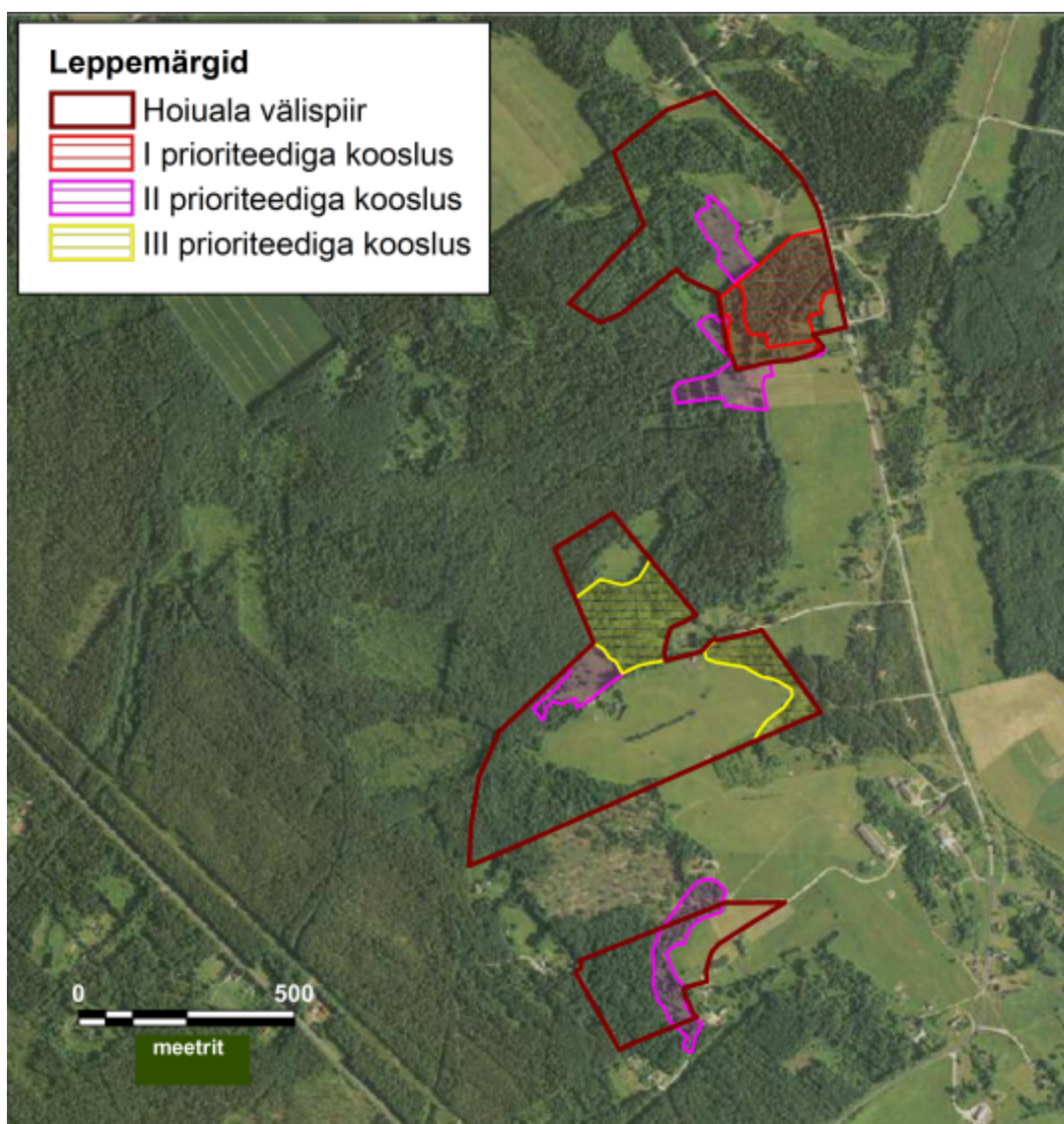
Joonis 3. Kuri-Hellamaa hoiuala paiknemine (Maa-amet: põhikaart, aprill 2016)

Kuri-Hellamaa kooslusi on käsitletud ka üleriigilises tegevuskavas „Poollooduslike koosluste tegevuskava aastateks 2014-2020“, kus hoiualal olevate osade koosluste puhul (vt joonis 4) on seatud eesmärgiks tõsta 2020. aastaks hoolduses olevate koosluste pindala. Nimetatud tegevuskavas on hooldatavate ja taastatavate alade valikul lähtutud järgnevatest põhimõtetest:

- I prioriteet – hoolduses olevate alade hoolduse jätkamine ja kõrge prioriteediga niidutüüpide (looniitude, puisniitude, liigirikaste aruniitude ja nõmmeniitude) täiendavate alade taastamine ja hooldamine;
- II prioriteet – soostunud niitude, rannaniitude ja lamminiitude taastamine;
- III prioriteet – ülejäänud niidutüüpide täiendav taastamine.

Tabel 3. Elupaigatüübid Natura standardandmebaasis ja 2012. a inventuuri järgi. A – väga esinduslik, B – esinduslik, C – keskmine, arvestatav esinduslikkus. (Allikas: Natura standardandmebaas seisuga 2016; inventuuride kihid)

Elupaigatüüp	Natura andmebaas		Inventuurid	
	Pindala (ha)	Esinduslikkus	Pindala (ha)	Esinduslikkus
6210*	1,4	C	1,4	B
			2,1	C
6270*	-	-	1,2	B
			0,3	C
6510	0,8	C	10,9	C
6530*	13,7	C	1,9	B
			1,4	C
9050	-	-	1,4	B
9070	1,6	C	4	A
			6,1	B
			1,3	C
9080*	-	-	0,9	C



Joonis 4. Kuri-Hellamaa hoiuala niidukoosluste eesmärgid üleriigilises poollooduslike koosluste tegevuskavas

Ka käesolevas kaitsekorralduskavas on toodud kaitsekorralduslikele tegevustele prioriteetid, mida ei tohi segi ajada poollooduslike koosluste üleriigilises tegevuskavas toodud prioriteetidega. Järgnevas tekstis kajastatud prioriteetidid on kõik seotud Kuri-Hellamaa hoiuala kaitsekorralduskava tegevuste prioriteetsusega.

2.1. KOOSLUSED

Kõikidele kaitsealustele kooslustele on keelatud ehitamine (va põhjendatud juhtudel kaitseala tarbeks, nt loomade varjualune), et kaitsealuse elupaiga pindala ei väheneks, mis on üheks eelduseks elupaiga soodsa seisundi säilimisel.

2.1.1. KUIVAD NIIDUD LUBJARIKKAL MULLAL (6210*)

LoD – I; KE – jah; LoA – jah

Kuivi niite lubjarikkal niidul on inventeeritud Kuri lahustüki keskosas ning Huusi-Tooma lahustüki põhjaosas kahe kontuurina. Niidud sarnanevad loopealsele, ent erinevalt loopealsetest on siin pinnakate tunduvalt paksem ning taimekooslus seetõttu erinev. Niitude esinduslikkus on hinnatud enamasti B-C. Põhjus on kunagise kultuuristamise mõjudes – taimekoosluses on hulk kultuuristamisele viitavaid liike (kerahein jt.), alad on olnud kunagi küntud ning Kuri lahustüki niidul on ala väärtust vähendanud ka niitmise katkemine. Kindlasti tasub neid niite edasi majandada, hein tuleb koristada ja vältida väetamist.

Kaitse-eesmärk 30 aasta perspektiivis: Hea (B) esinduslikkusega 6210* pindala on 3,5 ha.

Kaitsekorraldusperioodi kaitse-eesmärk: Hea (B) esinduslikkusega 6210* pindala on 1,4 ha, arvestatava (C) esinduslikkusega 6210* pindala on 2,1 ha.

Mõjutegurid ja meetmed

Negatiivsed:

- Koosluste mittehooldamine, väetamine.

Meede: koosluste järjepidev hooldamine ja hooldusvõtete järgimine.

2.1.2. LIIGIRIKKAD NIIDUD LUBJAVAESSEL MULLAL (6270*)

LoD – I; KE – ei; LoA – ei

Seda elupaigatüüpi ei ole hoiuala piires varem määratletud, kuid on tüübina olemas ning tuleb lisada ka hoiuala ning loodusala kaitse eesmärkide hulka. Selliseid niite on Kuri lahustüki Väike-Paavle ja Paavle katastriüksusel maantee lähedal (kirje KH3 – siin ja edaspidi tähistab lühend 2012. a inventeeritud poollooduslike koosluste elupaigatüübi ID-järjekorranumbrit) ning Lento talu taga (kirje KH5). Esimesena mainitud niit on majandatud karjamaana ning senist kasutust tuleb kindlasti jätkata. Lento talutagune niit on olnud rohkem kui kümme aastat majandamata ning võsastumas. Kindlasti tasub antud niitu uuesti majandama hakata, kasutades ala heinamaana.

Kaitse-eesmärk 30 aasta perspektiivis: Hea (B) esinduslikkusega 6270* pindala on 1,5 ha.

Kaitsekorraldusperioodi kaitse-eesmärk: Hea (B) esinduslikkusega 6270* pindala on 1,2 ha, arvestatava (C) esinduslikkusega 6270* pindala on 0,3 ha.

Mõjutegurid ja meetmed

Positiivsed:

+ Kuri lahustüki Väike-Paavle ja Paavle katastriüksusel maantee lähedal asuvat niitu on majandatud karjamaana. Seda tegevust tuleb jätkata.

Negatiivsed:

- Osade koosluste mittehooldamine, väetamine.

Meede: koosluste järjepidev hooldamine ja hooldusvõtete järgimine.

- Kehtiva kaitseželmiga ei ole tagatud antud elupaigatüübi kaitse, kuna elupaigatüüp ei ole hoiuala kaitse eesmärkide hulgas.

Meede: kooslus tuleb lisada hoiuala kaitse eesmärkide hulka.

2.1.3. AAS-REBASESABA JA ÜRT-PUNANUPUGA NIIDUD (6510)

LoD – I; KE – jah; LoA – jah

Niidutüüpi 6510 on määratletud kunagine heinapõld Huusi-Tooma lahustükil. Kunagine kultuurheinamaa/karjamaa, mille taimestik on kohati liigirikas ja ilus. Kui mitte künda ja väetada ning jätkata majandamist, siis rohumaa looduskaitseline seisund paraneb aja jooksul. 2012. aasta suvel oli ala karjatatud ilmselt ühtse pindalatoetuse abil.

Kaitse-eesmärk 30 aasta perspektiivis: Hea (B) esinduslikkusega 6510 pindala on 10,9 ha.

Kaitsekorraldusperioodi kaitse-eesmärk: Arvestatava (C) esinduslikkusega 6510 pindala on 10,9 ha.

Mõjutegurid ja meetmed

Negatiivsed:

- Koosluste mittehooldamine, väetamine.

Meede: koosluste järjepidev hooldamine ja hooldusvõtete järgimine.

2.1.4. PUISNIIDUD (6530*)

LoD – I; KE – jah; LoA – jah

Majandatavat puisniitu on Kuri lahustükil Paavle katastriüksusel. Puudega ja puudeta niidualad vahelduvad, umbes 40% alast on lagedat niitu. 2012. aastal oli hein niidetud ja rullitud. Senist majandamist tuleb kindlasti jätkata. Soovitav on puisniidu laiendamine kõrval asuva puiskarjamaa arvelt. Väljaspool hoiuala, kuid inventeeritud niidukooslusel asub osaliselt vääriselupaik (VEP 001029).

Mittemajandatav puisniidutükk on Tõnise lahustükil. 2001. aastal on seda kirjeldatud kahe kirjena, millest ühe taimkatte väärtus on hinnatud keskmiseks või alla selle ja teisel keskmiseks, esinduslikkus B. Juba tollal oli puisniit olnud aastaid majandamata. Vahepeal pole puisniitu niidetud ning olukord on ainult halvenenud – koosluse seisund on alla keskmise ja esinduslikkus C. Puisniiduala on 2012. aastal sekundaarselt liigivaene, kuid taasniites-karjatades koosluse seisundi väärtus paraneb kiiresti. Eeldused on jätkuvalt väga head.

Kaitse-eesmärk 30 aasta perspektiivis: Hea (B) esinduslikkusega 6530* pindala on 3,3 ha.

Kaitsekorraldusperioodi kaitse-eesmärk: Hea (B) esinduslikkusega 6530* pindala on 1,9 ha, arvestatava (C) esinduslikkusega 6530* pindala on 1,4 ha.

Mõjutegurid ja meetmed

Positiivne:

+ Kuri lahustükil Paavle katastriüksusel olevat kooslust hooldatakse. Seda tegevust tuleb jätkata.

Negatiivsed:

- Osade koosluste mittehooldamine, väetamine.

Meede: koosluste järjepidev hooldamine ja hooldusvõtete järgimine.

2.1.5. PUISKARJAMAAD (9070)

LoD – I; KE – jah; LoA – jah

Kuri lahustükil Paavle katastriüksusel asub hoiuala kõige paremas seisus, majandatav puiskarjamaa. Kohati võiks siin puistut pisut hõrendada, aga üldiselt on ala kõrge esinduslikkuse ja looduskaitseväärtusega. Samal hoiuala lahustükil on ka endine puiskarjamaa (kirje KH6), mida pole majandatud rohkem kui kümme aastat ning mis praeguseks liigitub endiste puiskarjamaade hulka. Veelgi varasemal ajal on siin olnud ilmselt puisniit. Taastamine on hea tahtmise korral suhteliselt lihtne.

Huusi-Tooma lahustükil on nii majandatavaid kui ka hiljuti katkenud majandamisega puiskarjamaaid. Kõige kauem majandamata ja kehvas seisus on suur endine puisniitude ja puiskarjamaade ala lahustüki lääneosas (kirje KH10). Looduslikud eeldused puiskarjamaa taastamiseks on siin väga head. Osal puiskarjamaast asub vääriselupaik (VEP 001028).

Tõnise lahustükil on ulatuslik endine puisniitude ja puiskarjamaade piirkond, mis on sama massiivi osa eelmainitud puiskarjamaaga (kirje KH10). Siin pole samuti aastakümneid karjatatud ega heina tehtud. Kunagi on siin olnud puisniit ja viimati puiskarjamaa, millele viitavad praeguses metsas leiduvad kivi- ja okastraataiad. Puiskarjamaa taastamine on antud kohas suhteliselt lihtne ning uuesti majandamisel paraneb ala looduskaitseline väärtus ilmselt kiiresti. Puiskarjamaade pindalast on kaasneva elupaigatüübi, puisniidu, osa maha arvestatud ja vastava tüübi juurde lisatud.

Kaitse-eesmärk 30 aasta perspektiivis: Väga hea (A) esinduslikkusega 9070 pindala on 4 ha, hea (B) esinduslikkusega 9070 pindala on 7,4 ha.

Kaitsekorraldusperioodi kaitse-eesmärk: Väga hea (A) esinduslikkusega 9070 pindala on 4 ha, hea (B) esinduslikkusega 9070 pindala on 6,1 ha ja arvestatava (C) esinduslikkusega 9070 pindala on 1,3 ha.

Mõjutegurid ja meetmed

Positiivne:

+ Osad puiskarjamaa alad on majandatud. Tegevust tuleb jätkata.

Negatiivsed:

- Osade koosluste mittehooldamine, väetamine.

Meede: koosluste järjepidev hooldamine ja hooldusvõtete järgimine.

2.1.6. MUUD KOOSLUSED

Hoiuala piirest on inventeeritud ka metsi – Kuri lahustükil soostuvad ja soo-lehtmetsad (9080*) ning Huusi-Tooma lahustükil rohunditerikkad kuusikud (9050). Ilmselt 40–50 või rohkem aastat tagasi kasutati neid puiskarjamaadena, ent praeguseks on need alad muutunud metsaks. Esinduslikkus on pigem keskmine, Huusi-Tooma lahustüki metsa esinduslikkuseks on hinnatud B. Arvestades alade väiksust, pole põhjust metsade kaitset hoiuala kaitse-eesmärkidesse lisada. Soovi ja vajaduse korral võib neid alasid uuesti kasutada puiskarjamaadena.

3. ALA JA SELLE VÄÄRTUSTE TUTVUSTAMINE NING KÜLASTUSKORRALDUS

Potentsiaalne huviline ei leia Kuri-Hellamaa hoiuala kohta kuigipalju infot. Hoiuala piir on looduses tähistatud, kuid tutvustavaid stende ei ole. Kuri-Hellamaa hoiuala pole kasutatud spetsiaalselt puhke-eesmärkidel ega ka loodusega tutvumiseks. Põhiline, mida võib hoiualal vaadata, on poollooduslike koosluste tüübid ja nende majandamine, samuti kaitstavad kolmanda kaitsekategooria taimeliigid.

Maakonna ja valla kodulehekülgedel viidatakse alale, aga pikemat ja sisulisemat tutvustust antud lehekülgedel ei leia. Niisamuti pole tutvustavaid materjale paber kandjal, näiteks voldikuid.

Üldistusena võib järeldada, et ala sihipärane külastamine looduskaitseobjektina on praeguse seisuga madal ja pigem juhuslikku laadi. Arvestades ala paiknemist eramaadel ja suhteliselt tülikat juurdepääsu (enamasti läbi õuede või üle põldude), pole ka mõtet hoiualale stende ega muid külastamist soodustavaid rajatisi teha. Juhul, kui keegi Kuri-Hellamaa piirkonna maaomanikest otsustab loodusturismiga tegelemise kasuks, on olukord muidugi teine ning sel juhul on stendid, välikäimlad jms. vajalikud (vajadusel täiendada KKK-d).

Visioon 30 aasta perspektiivis ning kaitsekorralduslikuks perioodiks (kattuvad):

1. alaga seotud info on koondatud, see jõuab huvirühmadeni ja on kättesaadav maakonna/valla keskkonda/turismi/loodust tutvustavatel võrgulehekülgedel;
2. ala külastuse korraldus lähtub kohalike huvidest.

4. KAVANDATAVAD KAITSEKORRALDUSLIKUD TEGEVUSED JA EELARVE

Edaspidi on välja toodud Kuri-Hellamaa hoiualale planeeritavad kaitsekorralduslikud tegevused, mis kirjeldavad väärtuste hoidmiseks vajalikke toiminguid. Kõikide elupaikade soodsa seisundi tagamiseks on vajalik arvestada kaitsekorralduskavas seatud tingimustega (vt ptk 2).

4.1. INVENTUURID, SEIRED, UURINGUD

4.1.1. ELUSTIKURÜHMADE INVENTUUR

Põhjalikumalt on teada taimkatte väärtused ja noteeritud on ka hulk kaitstavaid taimi, kuid üldiselt on hoiuala elustikku ebahütlaselt uuritud. Seetõttu võib huvi korral teostada nii kaitstavate taimede kui ka sammalde, seente ja linnustiku inventuure (Joonis 5).

Uuringuid võib kavandada III prioriteetsusega ning koos teiste piirkonna loodusladega 2019. aastal. Inventuuride ligikaudne maksumus on 14000 eurot. Hea on, kui kaitsekorraldusperioodi jooksul saab mõnegi elustikurühma kohta uusi nüüdisaegseid andmeid. Tegevust korraldavad huvilised.

4.1.2. ELUPAIGATÜÜPIDE TULEMUSSEIRE

Poollooduslike koosluste soodne seisund püsib ainult järjepideva hooldamise abil (Kukk 2004). Taastatavate ja hooldatavate koosluste kohta saab teavet jooksvalt alade kontrolli käigus, vajadusel tehakse täiendavaid paikvaatlusi, et teada saada hooldamata koosluste seisund (pindala, esinduslikkus). Töö teostaja on KeA (Joonis 5). Prioriteetsus – II.

4.2. HOOLDUS- JA TAASTAMISTÖÖD

Tabelis 4 on summad poollooduslike koosluste hooldamise ja taastamise kohta aastate kaupa välja arvestatud. Summad on arvestatud, võttes aluseks loodushoiutoetuste määra 2016. aastal. Hooldamise maksumus on hektari puisniidu puhul 450 €, muu niidu hooldamisel 85 € (määrad pärinevad maaeluministri 22.04.2015 määrusest nr 38 „Poolloodusliku koosluse hooldamise toetus“).

Taastamise maksumused on vastavalt keskkonnaministri 01.06.2004 määrusele nr 62 „Loodushoiutoetuse taotlemise, taotluse läbivaatamise ja toetuse maksmise kord, nõuded toetuse maksmiseks ja toetuse määrad“ järgmised:

- niidu või loopealse puhastamine hõredast võsast (liituvusega 0,2–0,4), kui võsa on: a) kuni 1,5 m kõrgune 180 eur/ha; b) üle 1,5 m kõrgune 250 eur/ha
- niidu või loopealse puhastamine keskmise tihedusega võsast (liituvusega 0,5–0,7), kui võsa on: a) kuni 1,5 m kõrgune 230 eur/ha; b) üle 1,5 m kõrgune 340 eur/ha
- niidu või loopealse puhastamine tihedast võsast (liituvusega 0,8–1), kui võsa on: a) kuni 1,5 m kõrgune 320 eur/ha; b) üle 1,5 m kõrgune 435 eur/ha
- puisniidul ja puiskarjamaal puurinde liituvuse vähendamine puistu grupilise struktuuri taastamise eesmärgil: a) 1 kuni 2 liituvusastme võrra 160 eur/ha; b) 3 kuni 4 liituvusastme võrra 250 eur/ha

- poollooduslikel kooslustel loomade selle korra kohaseks karjatamiseks vajalike tarade ehitamine 1 eur/m.

Hooldus- ja taastamistööd tuleb läbi viia vastavalt poollooduslike koosluste hoolduskavadele:

- Eesti Puisniidud ja puiskarjamaad. Hooldamiskava (Tiina Talvi, 2010);
- Aru- ja soostunud niitude hoolduskava (Meeli Mesipuu, 2012).

Tulenevalt kaitse eesmärkidest on poollooduslike koosluste taastamine II ja hooldamine I prioriteetsusega, kuivõrd põhilised kaitseväärtused ongi seotud poollooduslike kooslustega.

4.2.1. ROHUMAADE TAASTAMINE

Aastatel 2018–2019 tuleb poollooduslike niidukoosluste taastamist läbi viia kahe aasta jooksul kokku vähemalt 6,7 hektaril. Tabelis 4 toodud summa puhul on arvestatud hektari puisniidu- (pindala 1,4 ha) ja puiskarjamaa (pindala kokku 4,6 ha) taastamise keskmiseks hinnaks 250 eurot, niidu (pindala kokku 0,7 ha) puhul 200 eurot. Edaspidistel aastatel tuleb vastav pindala liita hooldatavate rohumaade pindalaga. Töid korraldab KeA, hooldamise kogumaksumus on ligikaudu 3280 eurot. Prioriteetsus – II.

4.2.2. ROHUMAADE HOOLDAMINE

Poollooduslike rohumaade toetust saanud niitude pindala hoiualal on 2015. aasta seisuga 6,3 ha. Suuremate eeltöödeta saab koheselt majandada 26,6 hektarit puudeta niite ja puiskarjamaid ning 1,9 ha puisniitu. Tabelis 4 toodud summa puhul on hektari niidu hooldamise hinnaks arvestatud 85 eurot ja puisniidul 450 eurot, mis teeb kaitsekorraldusperioodil hooldamise kogukuluks 38760 eurot. Prioriteetsus – I.

4.3. TARISTU

4.3.1. TÄHISTE HOOLDAMINE

Hoiuala välispiirile on RMK 2012. aastal paigaldanud kümme tähist. Arvestades ala ligipääsetavust ja väliskuju, pole uute piiritähiste järgi vajadust. Küll tuleb aga arvestada võimalusega, et lõhutud tähiseid tuleb asendada. Ühe tähise ligikaudne hind koos paigaldamisega on 100 €, kogukulu seega 1000 eurot. Ligikaudselt arvestatakse ühe tähise asendamise vajadusega aastas. Tegevuse korraldab RMK, prioriteet – II.

4.4. KAVAD, EESKIRJAD

4.4.1. KAITSEKORRALDUSKAVA VAHEHINDAMINE

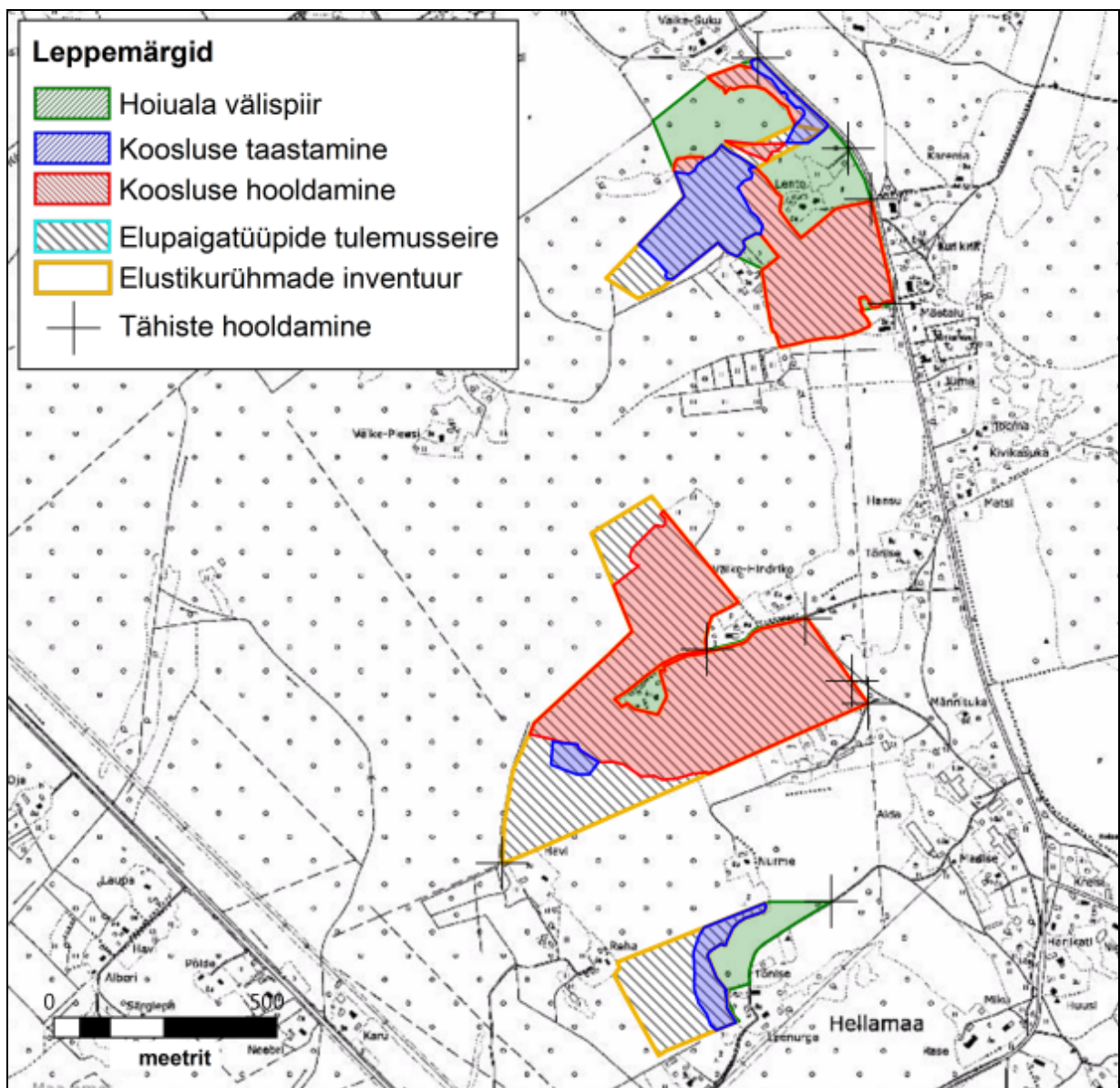
KKK-sse planeeritud töid tuleb kaitsekorraldusperioodi keskel hinnata. Hinnangu käigus selgitatakse tehtud tööde mahud vastavalt tabelis 4 esitatud ajakavale. Vahehindamise väljundiks on hoiualale planeeritud tegevuste täitmise hinnang, väärtuste täpsustus ja vajadusel ka kaitsekorralduslikult oluliste tegevuste täpsem kirjeldus. Töö teostaja on KeA. Vahehindang on planeeritud 2021. aastale. Prioriteetsus – I.

4.4.2. UUE KAITSEKORRALDUSKAVA KOOSTAMINE

Uue kaitsekorralduskava koostamine tuleb tellida 2026. aastal. Uues kavas hinnatakse eelmise kaitsekorraldusperioodi tulemuslikkust. Hinnangu andmisel võetakse aluseks käesoleva KKK tulemuslikkuse tabel (Tabel 5). Eelnevalt peab olema korraldatud elupaigatüüpide tulemusseire (ptk 4.1.2). Uue kaitsekorralduskava koostamise hind selgub riigihanke tulemusena, selle pakkumise võimalik summa (2500 eurot) on tabelis 4 hinnanguline.

4.4.3. HOIUALA MOODUSTAMISE MÄÄRUSE TÄIENDAMINE

Kaitsekorralduskavas tehakse ettepanek lisada Kuri-Hellamaa hoiuala kaitse-eesmärkidele kuivad niidud lubjavaesel mullal (6270*), vt. ptk. 2.1.2.



Joonis 5. Inventuurid, hooldus- ja taastamistööd, taristu (Maa-amet: põhikaart 2016, Keskkonnaagatuur 2016)

4.5. EELARVE

Eelarvetabelisse (tabel 4) on koondatud eelnevate analüüsidenä esitatud tööd, mis on täitmiseks käesoleva kaitsekorralduskavaga ettenähtud perioodi jooksul.

Tabelis on tegevused jaotatud vastavalt tegevuse olulisusele järgmistesse prioriteetsusklassidesse (Kaitsekorralduskava koostamise... 2009):

- I prioriteet – hädavajalik tegevus, milleta kaitse-eesmärkide täitmine planeeritavas ajavahemikus on võimatu, see on väärtuste säilimisele ja toimiva ohuteguri kõrvaldamisele suunatud tegevus; kaitsekorralduse tulemuslikkuse hindamiseks vajalik tegevus
- II prioriteet – vajalik tegevus, mis on suunatud väärtuste taastamisele, eksponeerimisele ja potentsiaalsete ohutegurite kõrvaldamisele
- III prioriteet – soovituslik tegevus ehk tegevus, mis aitab kaudselt kaasa väärtuste säilimisele ja taastamisele ning ohutegurite kõrvaldamisele

Tabel 4. Kaitsekorralduslikud tegevused ja eelarve

Ptk	Tegevuse nimetus	Tegevuse tüüp	Korraldaja	Prioriteet	2017	2018	2019	2020	2021	2022	2023	2024	2025	2026	Kokku
					Sadades eurodes										
Inventuurid, seired, uuringud															
4.1.1	Elustikurühmade inventuur	Inventuur	huvilised	III			140								140
4.1.2	Elupaigatüüpide tulemusseire	Tulemusseire	KeA	II										X	X
Hooldus- ja taastamistööd															
4.2.1	Rohumaade taastamine	Koosluse taastamistöö	KeA	II		16,4	16,4								32,8
4.2.2	Rohumaade hooldamine	Koosluse hooldustöö	KeA	I	31,2	31,2	31,2	42	42	42	42	42	42	42	387,6
Taristu															
4.3.1	Tähiste hooldamine	Kaitsealuste objektide tähistamine	RMK	II	1	1	1	1	1	1	1	1	1	1	10
Kavad, eeskirjad															
4.4.1	Kaitsekorralduskava vahehindamine	Kavad, eeskirjad	KeA	I					X						X
4.4.2	Uue kaitsekorralduskava koostamine	Kavad, eeskirjad	KeA	I										25	25
4.4.3	Hoiuala moodustamise määruse täiendamine	Kavad, eeskirjad	KeA	II											X
Kokku					32,2	48,6	188,6	43	43	43	43	43	43	90	595,4

Lühendid: KeA – Keskkonnaamet, RMK – Riigimetsa majandamise keskus, X – kuuluvus KeA tööülesannete hulka

5. KAITSEKORRALDUSE TULEMUSLIKKUSE HINDAMINE

Kaitsekorralduse tulemuslikkuse hindamisel analüüsitakse, mil määral on täidetud tabelis 4 väljatoodud tegevusi. Samuti hinnatakse lisas 2 pakutud kaitsekorra muudatuste otstarbekohasust ja viiakse need vajadusel sisse. Kaitse-eesmärkide täitmisel võetakse abiks tabelis 5 esitatud indikaatorid ja lävendid.

Hoiualal levinud poollooduslikud elupaigad tuleb hinnata tulemuslikult kaitstuks, kui neid majandatakse järjepidevalt poollooduslike koosluste hooldamise nõudeid silmas pidades vastavalt poollooduslike koosluste hoolduskavadele.

Tabel 5. Kaitsekorralduse tulemuslikkuse hindamine

Ptk	Väärtus	Indikaator	Kriteerium	Tulemus	Selgitus
2.1.1	kuivad niidud lubjarikkal mullal (6210*)	pindala, esinduslikkus	Pindala 1,4 ha (esinduslikkus B), pindala 2,1 ha (esinduslikkus C)	1,4 ha B, 2,1 ha C	Tulemusseire, ortofoto
2.1.2	liigirikkad niidud lubjavaesel mullal (6270*)	pindala, esinduslikkus	Pindala 1,2 ha (esinduslikkus B), pindala 0,3 ha (esinduslikkus C)	1,2 ha B, 0,3 ha C	Tulemusseire, ortofoto
2.1.3	aas-rebasesaba ja ürt-punanupuga niidud (6510)	pindala, esinduslikkus	Pindala 10,9 ha (esinduslikkus C)	10,9 ha C	Tulemusseire, ortofoto
2.1.4	puisniidud (6530*)	pindala, esinduslikkus	Pindala 1,9 ha (esinduslikkus B), pindala 1,4 ha (esinduslikkus C)	1,9 ha B, 1,4 ha C	Tulemusseire, ortofoto
2.1.5	puiskarjamaad (9070)	pindala, esinduslikkus	Pindala 4 ha (esinduslikkus A), pindala 6,1 ha (esinduslikkus B), pindala 1,3 ha (esinduslikkus C)	4 ha A, 6,1 ha B, 1,3 ha C	Tulemusseire, ortofoto

KASUTATUD ALLIKAD

1. Euroopa Komisjonile esitatav Natura 2000 võrgustiku alade nimekiri. 2004. [<https://www.riigiteataja.ee/akt/304032015002?leiaKehtiv>] (23.03.16)
2. Hoiualade kaitse alla võtmine Hiiu maakonnas. 2005. – eRT. [<https://www.riigiteataja.ee/akt/126052015007>] (23.03.16)
3. Kaitsekorralduskava koostamise ja kinnitamise kord ning kaitsekorralduskava kinnitaja määramine. 2009. – eRTL [<https://www.riigiteataja.ee/akt/128062013008>] (22.04.16)
4. Kukk, T (toim.). 2004. Pärandkooslused. Õpik-käsiraamat. Pärandkoosluste kaitse ühing, Tartu. 256.
5. Kukk, T. 2012. Eesti riikliku keskkonnaseire allprogrammi 6.5.4 Aruniitude kooslused, pärisaruniidud 2012 aastaaruanne. Pärandkoosluste kaitse ühing, Tartu.
6. Loodushoiutoetuse taotlemise, taotluse läbivaatamise ja toetuse maksmise kord, nõuded toetuse maksmiseks ja toetuse määrad. 2004. [<https://www.riigiteataja.ee/akt/102042015018>] (22.04.16)
7. Looduskaitseseadus. 2004. – eRT. [<https://www.riigiteataja.ee/akt/123032015122>] (21.04.16)
8. Sepp, U. 1974. Hiiumaa maastikuline iseloomustus. Valgus, Tallinn.

Andmebaasid:

- EELIS. 2016. [<http://loodus.keskkonnainfo.ee/eelis/default.aspx>] (23.03.16)
- Keskkonnaagentuur. 2016. [<http://www.keskkonnaagentuur.ee/>] (25.04.16)
- Maa-amet. 2016. Geoportaal: Avalik WMS teenus. [<http://kaart.maaamet.ee/wms/alus?>] (20.04.16)
- Natura standardandmebaas. 2016. [<http://natura2000.eea.europa.eu/>] (23.03.16)

LISAD

LISA 1A. VÄLJAVÕTE MÄÄRUSEST, MILLEGA MOODUSTATAKSE HIIU MAAKONNA HOIUALAD

Hoiualade kaitse alla võtmine Hiiu maakonnas

Vastu võetud 08.09.2005 nr 233
RT I 2005, 51, 401
jõustumine 01.10.2005
(www.riigiteataja.ee/akt/13292999)

Määrus kehtestatakse «Looduskaitseaduse» § 10 lõike 1 alusel ning lähtudes «Looduskaitseaduse» § 11 lõikes 1 sätestatust.

§ 1. Hiiu maakonnas kaitse alla võetavad hoiualad ja kaitse alla võtmise eesmärk

(1) Hiiu maakonnas võetakse kaitse alla järgmised hoiualad:

..

3) Kuri-Hellamaa hoiuala, mille kaitse-eesmärk on EÜ nõukogu direktiivi 92/43/EMÜ I lisas nimetatud elupaigatüüpide – lubjarikkal mullal esinevate kuivade niitude (6210,* – orhideede oluliste kasvualade), aas-rebasesaba ja ürt-punanupuga niitude (6510), puisniitude (6530*) ja puiskarjamaade (9070) kaitse;

..

§ 2. Hoiualade valitseja

Paragrahvi 1 lõikes 1 nimetatud hoiualade valitseja on Keskkonnaamet.

LISA 1B. VÄLJAVÕTE LOODUSKAITSESEADUSEST

Looduskaitseaduse § 14.

§ 14. Üldised kitsendused

(1) Kaitsealal, hoiualal, püsielupaigas ja kaitstava looduse üksikobjekti kaitsevööndis ei või ilma kaitstava loodusobjekti valitseja nõusolekuta:

- 1) muuta katastriüksuse kõlvikute piire ega kõlviku sihtotstarvet;
- 2) koostada maakorralduskava ja teostada maakorraldustoiminguid;
- 3) [kehtetu - [RT I, 18.04.2013, 1](#) - jõust. 01.05.2013]
- 4) [kehtetu - [RT I 2007, 25, 131](#) - jõust. 01.04.2007]
- 5) kehtestada detailplaneeringut ja üldplaneeringut;
- 6) lubada ehitada ehitusteatis kohustusega või ehitusloakohustuslikku ehitist, sealhulgas lubada püstitada või laiendada lautrit või paadisilda; [\[RT I, 23.03.2015, 3](#) - jõust. 01.07.2015];
- 7) anda projekteerimistingimusi;
- 8) anda ehitusluba;
- 9) rajada uut veekogu, mille pindala on suurem kui viis ruutmeetrit, kui selleks ei ole vaja anda vee erikasutusluba, ehitusluba ega esitada ehitusteatis; [\[RT I, 23.03.2015, 3](#) - jõust. 01.07.2015];
- 10) jahiulukeid lisasööta. [\[RT I, 18.04.2013, 1](#) - jõust. 01.05.2013]

(2) Kaitstava loodusobjekti valitseja ei kooskõlasta käesoleva paragrahvi lõikes 1 nimetatud tegevust ja muud tegevust, mis vajab kaitse-eeskirja kohaselt kaitstava loodusobjekti valitseja nõusolekut, kui see võib kahjustada kaitstava loodusobjekti kaitse eesmärgi saavutamist või kaitstava loodusobjekti seisundit.

(3) Kaitstava loodusobjekti valitseja võib käesoleva paragrahvi lõikes 1 nimetatud tegevuste ja muude tegevuste, mis kaitse-eeskirja kohaselt vajavad kaitstava loodusobjekti valitseja nõusolekut, kooskõlastamisel kirjalikult seada tingimusi, mille täitmisel tegevus ei kahjusta kaitstava loodusobjekti kaitse eesmärgi saavutamist või kaitstava loodusobjekti seisundit.

(4) Kui käesoleva paragrahvi lõikes 1 nimetatud tegevusi ei esitatud kaitstava loodusobjekti valitsejale kooskõlastamiseks või tegevustes ei arvestatud käesoleva paragrahvi lõike 3 alusel seatud tingimusi, ei teki isikul, kelle huvides nimetatud tegevus on, vastavalt haldusmenetluse seadusele õiguspärasest ootust sellise tegevuse õiguspärasuse osas.

Looduskaitseaduse § 32.

§ 32. Hoiuala

(1) Hoiuala moodustatakse loodusliku loomastiku, taimestiku ja seenestiku soodsa seisundi tagamiseks, kui see ei ole tagatud muul käesoleva seadusega sätestatud viisil.

(2) Hoiualal on keelatud nende elupaikade ja kasvukohtade hävitamine ja kahjustamine, mille kaitseks hoiuala moodustati ning kaitstavate liikide oluline häirimine, samuti tegevus, mis seab ohtu elupaikade, kasvukohtade ja kaitstavate

liikide soodsa seisundi.

(3) Hoiualal on metsaraie keelatud, kui see võib rikkuda kaitstava elupaiga struktuuri ja funktsioone ning ohustada elupaigale tüüpiliste liikide säilimist.

(4) Metsaseaduse kohase metsateatise menetlemisel tuleb arvestada hoiuala kehtestamise eesmärki. Hoiuala valitseja võib kohustada:

- 1) tegema kavandatavat metsaraiet kindlaks määratud ajal;
- 2) kasutama kavandatava raie korral kindlaks määratud tehnoloogiat.

(4¹) Kui kavandatav uuendusraie on kooskõlas käesoleva paragrahvi lõigetega 2 ja 3, on hoiualal lubatud lageraie langi suurus kuni kaks hektarit ja laius kuni 30 meetrit ning turberaie langi suurus kuni viis hektarit.

[RT I 2009, 53, 359 - jõust. 21.11.2009]

(5) Hoiualal kavandatava tegevuse mõju elupaikade ja liikide seisundile hinnatakse keskkonnamõju hindamise käigus või käesoleva seaduse §-s 33 sätestatud korras.

Looduskaitseaduse § 33.

§ 33. Hoiuala teatis

(1) Hoiuala piires asuva kinnisasja valdaja peab esitama hoiuala valitsejale teatise järgmiste tegevuste kavandamise korral:

- 1) tee rajamine;
- 2) loodusliku kivimi või pinnase teisaldamine;
- 3) veekogude veetaseme ja kaldajoone muutmine;

[[RT I 2007, 25, 131](#) - jõust. 01.04.2007]

- 4) biotsiidi ja taimekaitsevahendi kasutamine;
- 5) loodusliku ja poolloodusliku rohumaa ning poldri kultiveerimine ja väetamine;

[[RT I 2007, 25, 131](#) - jõust. 01.04.2007]

- 6) puisniiduilmelisel alal asuvate puude raiumine;
- 7) maaparandussüsteemi rajamine ja rekonstrueerimine;
- 8) roo varumine.

[[RT I, 08.07.2014, 3](#) - jõust. 01.08.2014]

(2) Teatis peab sisaldama kavandatud tööde kirjeldust, mahtu ja aega ning nende tegemiskoha skeemi.

(3) Teatis tuleb esitada hoiuala valitsejale vähemalt üks kuu enne tööde alustamist:

- 1) kohaletoomisega,
- 2) tähtkirjaga posti teel või
- 3) digitaalallkirjaga varustatud e-kirjaga.

(4) Teatis loetakse esitatuks postitempli või ajatempli järgi postitamise päeval või päeval, kui hoiuala valitseja on selle registreerinud.

(5) Ühe kuu jooksul teatise esitamisest arvates hindab hoiuala valitseja kavandatud tegevuse vastavust käesoleva seaduse §-s 32 sätestatud nõuetele. Hoiuala valitseja:

- 1) kinnitab teatise ja tagastab selle esitajale, kui kavandatud tööd on lubatud,
- 2) teatab teatise esitajale tingimused, mida järgides võib kavandatud töid teha või
- 3) keelab tööd, mis ohustavad hoiuala kaitstavate liikide või elupaikade soodsa seisundi säilimist, mille tagamiseks hoiuala on moodustatud.

(6) Hoiuala teatise vormi ning teatise kinnitamise, läbivaatamise ja tagastamise korra kehtestab [valdkonna eest vastutav minister](#) määrusega.

(7) Hoiualal ei kehti käesoleva paragrahvi lõikes 1 sätestatud teatise esitamise kohustus olemasoleva elamu õuemaal tehtavate tööde kohta.

[[RT I, 08.07.2014, 3](#) - jõust. 01.08.2014]

**LISA 2. KKK KOOSTAMISE KÄIGUS TEHTUD KAITSEKORRA JA PIIRIDE MUUTMISE
ETTEPANEKUTE KOOND**

1. Lisada Kuri-Hellamaa hoiuala kaitse-eesmärkidele kuivad niidud lubjavaesel mullal (6270*), vt. ptk. 2.1.2.

LISA 3. VÄÄRTUSTE KOONDTABEL

Kuri-Hellamaa hoiuala kaitse-eesmärgid, neid mõjutavad tegurid, meetmed ja oodatavad tulemused

Ptk	Väärtus	Kaitse-eesmärk 30 a pärast	Ohutegur	Meede	Oodatud tulemus kaitsekorraldusperioodi lõpuks
2.1.1	kuivad niidud lubjarikkal mullal (6210*)	3,5 ha esinduslikkus B	koosluste mittehooldamine, väetamine	koosluste järjepidev hooldamine ja hooldusvõtete järgimine	1,4 ha esinduslikkus B, 2,1 ha esinduslikkus C
2.1.2	liigirikkad niidud lubjavaesel mullal (6270*)	1,5 ha esinduslikkus B	osade koosluste mittehooldamine, väetamine; kehtiva kaitserežiimiga ei ole tagatud antud elupaigatüübi kaitse, kuna elupaigatüüp ei ole hoiuala kaitse eesmärkide hulgas	koosluste järjepidev hooldamine ja hooldusvõtete järgimine; kooslus tuleb lisada hoiuala kaitse eesmärkide hulka	1,2 ha esinduslikkus B, 0,3 ha esinduslikkus C
2.1.3	aas-rebasesaba ja ürt- punanupuga niidud (6510)	10,9 ha esinduslikkus B	koosluste mittehooldamine, väetamine	koosluste järjepidev hooldamine ja hooldusvõtete järgimine	10,9 ha esinduslikkus C
2.1.4	puisniidud (6530*)	3,3 ha esinduslikkus B	osade koosluste mittehooldamine, väetamine	koosluste järjepidev hooldamine ja hooldusvõtete järgimine	1,9 ha esinduslikkus B, 1,4 ha esinduslikkus C
2.1.5	puiskarjamaad (9070)	4 ha esinduslikkus A, 7,4 ha esinduslikkus B	osade koosluste mittehooldamine, väetamine	koosluste järjepidev hooldamine ja hooldusvõtete järgimine	4 ha esinduslikkus A, 6,1 ha esinduslikkus B ja 1,3 ha esinduslikkus C

LISA 4. AVALIKUSTAMISE MATERJALID – KOOSOLEKU KUTSE JA PROTOKOLL

KESKKONNAAMET

Euroopa Liit
Euroopa
Regionaalarengu Fond

Eesti tuleviku heaks

**TIHU LOODUSKAITSEALA, VANAJÕE HOIUALA JA EUROOPA NAARITSA
VANAJÕE PÜSIELUPAIGA, PAOPE LOO HOIUALA, KURI-HELLAMAA HOIUALA,
PÜHALEPA HOIUALA, VILIVALLA HOIUALA NING VIILUPI HOIUALA**

KAITSEKORRALDUSKAVADE AVALIKKUSE KAASAMISE KOOSOLEKUD

Keskkonnaamet teatab, et on algatanud Tihu looduskaitseala ja euroopa naaritsa Vanajõe püsielupaiga kaitsekorralduskava, Paope loo hoiuala kaitsekorralduskava, Kuri-Hellamaa hoiuala kaitsekorralduskava, Pühalepa hoiuala kaitsekorralduskava, Vilivalla hoiuala kaitsekorralduskava ning Viilupi hoiuala kaitsekorralduskava koostamise. Kaitsekorralduskavaga kirjeldatakse ala eesmärgiks olevaid loodusväärtusi, nende mõjutegureid ja kaitsemeetmeid ning koostatakse tegevuste tabel, kus vajalikud tegevused on määratletud koos tõenäolise läbiviimise aja ning maksumusega. Kaitsekorralduskavade koostaja on Pärandkoosluste Kaitse Ühing (PKÜ).

Kaitsekorralduskavade koostamisprotsessi raames toimub **11. detsembril 2012** kolm avalikkuse kaasamise koosolekut Hiiu Maavalitsuse saalis (Kärdlas Leigri väljak 5):

- kell 10 Tihu looduskaitseala, Vanajõe hoiuala ja euroopa naaritsa Vanajõe püsielupaik
- kell 13 Paope loo hoiuala
- kell 15 Kuri-Hellamaa, Pühalepa, Vilivalla ja Viilupi hoiuala

Kohale on oodatud maaomanikud, kohalikud elanikud, ettevõtjad ja teised asjast huvitatud isikud.

Info:

PKÜ
Toomas Kukk
tomkukk@gmail.com
Tel 518 9420

Keskkonnaamet
Andres Miller
andres.miller@keskkonnaamet.ee
Tel 469 4299

Kuri-Hellamaa hoiuala, Pühalepa hoiuala, Viilupi hoiuala ja Vilivalla hoiuala kaitsekorralduskavade avalikkuse kaasamise koosolek

PROTOKOLL

Kärdla, Hiiu Maavalitsuse saal

11.12.2012

Algus kell 15.05, lõpp kell 15.56

Juhatas: Andres Miller, Keskkonnaameti (KA) Hiiu-Lääne-Saare regiooni kaitse planeerimise spetsialist

Protokollis: Sander Laherand, Pärandkoosluste Kaitse Ühing (PKÜ)

Võtsid osa:

Arvi Toss, Alice Leetmaa (KA), Kaie Sarv (KA), Ülo Saartok, Viljam Heinma, Olev Heilo, Ilme Heilo, Ivo Lõppe, Meeli Meresmaa, Marek Põld ja Toomas Kukk (PKÜ), vt registreerimislehte

1. Sissejuhatus ja tervitussõnad: Andres Miller (AM)

Juhatab koosoleku sisse. Räägib kaitsealade ja hoiualade erinevusest ning kaitsekorralduskavade (KKK) koostamise eesmärkidest. Kuna hoiualadel, erinevalt kaitsealadest, ei ole alapõhist kaitse-eeskirja, on hoiualade jaoks KKK eriti oluline. Nelja hoiuala KKK-de avalikustamine ja tutvustamine toimub koos, sest alad on väikesed paiknevad ühes vallas ning nende kaitse-eesmärgid on samased. Igale neljast hoiualast tehakse aga eraldi KKK, sest Natura 2000 võrgustikus on need hoiualad eraldi loodusaladena. KKK-de koostamise tellijaks on KA, koostajaks riigihanke tulemusena PKÜ ning rahastajaks Euroopa Regionaalarengu Fond (ERF).

2. KKK-de tutvustus: Toomas Kukk (TK)

Näitab hoiualade paiknemist kaardil ning kirjeldab iga hoiuala põhilisi kaitseväärtusi. Kaitsekord koosneb üldistest, looduskaitseeadusest ja teistest seadustest tulenevatest nõuetest, konkreetset kaitse-eeskirja, nagu kaitsealadel, hoiualadel pole. Tegevused on kõigil hoiualadel samased – peamiselt poollooduslike koosluste hooldamine ja taastamine.

3. Arutelu

Kaie Sarv (KS): loolade projektiga seoses tuleks KKK-des rajatavast taristust ainult tarasid mainida. Heinaküün Vilivallas on ka pärandobjekt. Kas hoiualade piire on plaanis muuta?

AM: KKK-ga ei saa kaitstava ala piire muuta, ainult ettepanekuid saab teha. Uusi alasid kaitse alla põhimõtteliselt enam ei võeta. Erandiks on vaid väga väärtuslikud alad, kuid ka siis peab see hästi põhjendatud olema.

KS: Pühalepa HA naabruses (Andruse-Jürna talu lahustükil) Tiiu juurest üle tee on käpalisi rohkem kui hoiualal endal. Tiiu on öelnud, et talvel on tal seal ka kariloomad peal.

Viljam Heinma: kuidas mõjutab rannas karjatamine mere reostuskoormust? Kas rannas söövate loomade väljaheited merd ei mõjuta? Praegu on loomi kordades rohkem kui kunagi ammu, mil 20–30 ha kohta oli vaid 10–15 looma.

Üldine arutelu: suurt mõju olla ei tohiks. Pealegi söövad loomad rohtu rannaniidul ja ka nende väljaheidet jäävad sinna samasse niidule.

Kuna rohkem küsimusi või ettepanekuid ei ole, tänab AM kohalolijaid osalemise eest ja palub võimalike hilisemate küsimuste või ettepanekute korral võtta ühendust KKK koostajaga ekraanil näidatud kontaktidel või tema endaga (AM-ga) ning lõpetab kaasamise koosoleku.

/allkirjastatud digitaalselt/

Andres Miller
koosoleku juhataja

/allkirjastatud digitaalselt/

Sander Laherand
protokollija

LISA 5. FOTOD HOIUALAST

Fotod: Toomas Kukk, 2012



Foto 1. Puiskarjamaa (KH2) Kuri külas



Foto 2. Puisniit (KH4) Väike-Paavle kinnistul Kuri külas



Foto 3. Künnapuu Tõnise lahustükil, kinnikasvaval puisniidul (KH7)



Foto 4. Kinnikasvanud puiskarjamaa Huusi-Tooma lahustükil (KH10)



Foto 5. Endine põld, praegune kujunev aas-rebasesaba ja ürt-punanupuga niit (6510) Huusi-Tooma lahustükil (Kuri_14)



Foto 6. Kuri-Hellamaa hoiuala piiritähis kujuneval aas-rebasesaba ja ürt-punanupuga niidul (6510) Huusi-Tooma lahustükil (Kuri_14)