

Lindi loodusala kaitsekorralduskava 2017-2026



Keskkonnaamet 2017

SISUKORD

1. SISSEJUHATUS	6
1.1. Lindi loodusala iseloomustus	6
1.2. Maakasutus	7
1.3. Huvigrupid	9
1.4. Kaitsekord	10
1.5. Uuritus	12
1.5.1. Läbiviidud inventuurid ja uuringud	12
1.5.2. Riiklik seire	12
1.5.3. Inventuuride ja uuringute vajadus	12
2. VÄÄRTUSED JA KAITSE-EESMÄRGID	13
2.1. Elustik	13
2.1.1. Linnustik	13
2.1.1.1. Must-toonekurg	14
2.1.1.2. Väike-konnakotkas	15
2.1.1.3. Merikotkas	16
2.1.1.4. Kaljukotkas	17
2.1.1.5. Laanerähn	18
2.1.1.6. Sarvikpütt	18
2.1.2. Taimestik	19
2.1.2.1. Kaunis kuldking	20
2.1.2.2. Harilik jugapuu	21
2.1.2.3. Väike käöpõll	21
2.2. Elupaigatüübid	22
2.2.1. Metsastunud luited (2180)	25
2.2.2. Huumustoitelised järved ja järvikud (3160)	26
2.2.3. Liigirikkad aruniidud lubjavaesel mullal (6270*), aasrebasesaba ja ürt-punanupuga niidud (6510) ja puisniidud (6530*)	27
2.2.4. Rabad (7110*)	28
2.2.5. Siirdesoo- ja õõtsiksood (7140)	29

2.2.6. Nokkheinakooslused (7150)	30
2.2.7. Liigirikkad madalsood (7230).....	30
2.2.8. Vanad looduspõõsad (9010*)	31
2.2.9. Vanad laialehised põõsad (9020*)	32
2.2.10. Rohunditerikkad kuusikud (9050)	33
2.2.11. Soostuvad ja soo-lehtmetsad (9080*).....	34
2.2.12. Siirdesoo- ja rabametsad (91D0*)	35
3. ALA JA SELLE VÄÄRTUSTE TUTVUSTAMINE NING KÜLASTUSKORRALDUS.....	37
4. KAVANDATAVAD KAITSEKORRALDUSLIKUD TEGEVUSED JA EELARVED	40
4.1. Tegevuste kirjeldus	40
4.1.1. Inventuurid, seired, uuringud	40
4.1.1.1. Riiklik seire	40
4.1.1.2. Natura elupaigatüüpide kordusinventuur.....	40
4.1.1.3. Loodusala taimeestiku tulemusseire	40
4.1.1.4. Loodusala linnustiku tulemusseire.....	40
5.1.1. Elupaikade hooldus- ja taastamistööd.....	40
5.1.1.1. Kuivenduskraavide sulgemine loodusliku veerežiimi taastamiseks	40
6.1.1. Taristu	43
6.1.1.1. Infotahvli hooldamine	43
6.1.1.2. Lindi puhkekoha vaatetorni hooldamine	43
6.1.1.3. Lindi looduskaitseala, Lindi hoiuala ja püsielupaiga tähistamine ja piiritähiste hooldus	43
6.1.1.4. Lindi puhkekoha hooldamine.....	47
6.1.1.5. Metssigade söötiskohtade likvideerimine Lindi looduslal.....	48
7.1.1. Kavad, eeskirjad	48
7.1.1.1. Kaitse-eeskirja uuendamine	48
7.1.1.2. Kaitsekorralduskava vahehindamine ja uuendamine	48
4.2. Eelarve.....	49
5. KAITSEKORRALDUSE TULEMUSLIKKUSE HINDAMINE	51
KASUTATUD ALLIKAD	53

Lisa 1. Väljavõte Lindi looduskaitseala kaitse-eeskirjast, hoiuala määrusest, Must-toonekure püsielupaiga määrusest ja looduskaitseadusest	56
Lisa 2. Moodustatava Lindi looduskaitseala kaitse-eeskirja eelnõu (08.12.2016 seisuga).....	63
Lisa 3. Väärtuste koondtabel	69
Lisa 4. Lindi loodusala Natura 2000 standardandmebaasi elupaigaandmestiku muutmise ettepanek. ..	73

Vastavalt looduskaitseseaduse §-le 25 on kaitsekorralduskava kaitstavate loodusobjektide alapõhise kaitse korraldamise aluseks. Kaitsekorralduskava annab soovitud kaitseala valitsejale kaitse-eesmärkide saavutamise parimatest viisidest, kuid ei loo õigusi ega kohustusi kolmandatele isikutele.

Kaitsekorralduskava kinnitab Keskkonnaameti peadirektor. Teave kaitsekorralduskava kinnitamise kohta avalikustatakse Keskkonnaameti kodulehel.

Käesoleva Lindi loodusala kaitsekorralduskava (edaspidi *KKK*) eesmärk on:

- anda lühike ülevaade kaitstavast alast (edaspidi *ala*) – selle kaitsekorrast, kaitse-eesmärkidest, rahvusvahelisest staatusest, maakasutusest, huvigruppidest ning alal läbiviidavast riiklikust seirest;
- analüüsida ala eesmärke ning anda hinnang iga põhiväärtuseks oleva liigi, elupaiga vm väärtuse seisundile;
- arvestades alale seatud eesmärke määrata mõõdetavad kaitse-eesmärgid ja kaitsekorralduse oodatavad tulemused kaitsekorraldusperioodi lõpuks ning 30 aasta perspektiivis;
- anda ülevaade peamistest väärtusi mõjutavatest teguritest, kirjeldada kaitseks vajalikke meetmeid koos oodatavate tulemustega;
- määrata põhiväärtuste säilimisele, taastamisele ja tutvustamisele suunatud kaitsekorralduslike tegevuste elluviimise plaan koos tööde mahu, koha, ulatuse kirjelduse ja orienteeruva maksumusega;
 - luua alusdokument kaitseala kaitsekorralduslike tööde elluviimiseks ja rahastamiseks.

KKK koostamisel juhendatakse Eesti Vabariigi kehtivast seadusandlusest ja Kaitsekorralduskava koostamise juhendist.

Kaitsekorralduskava koostamisel ei viidud läbi ühtegi avalikkuse kaasamise koosolekut, kuid kaitsekorralduskava kooskõlastati 23.01.2017 Audru ja Tõstmaa Vallavalitsustega (st saadeti vallavalitsustele arvamuse avaldamiseks kiri 22.12.2016, kuid kuna arvamust ei esitatud, siis peab Keskkonnaamet kava vaikimisi kooskõlastatuks).

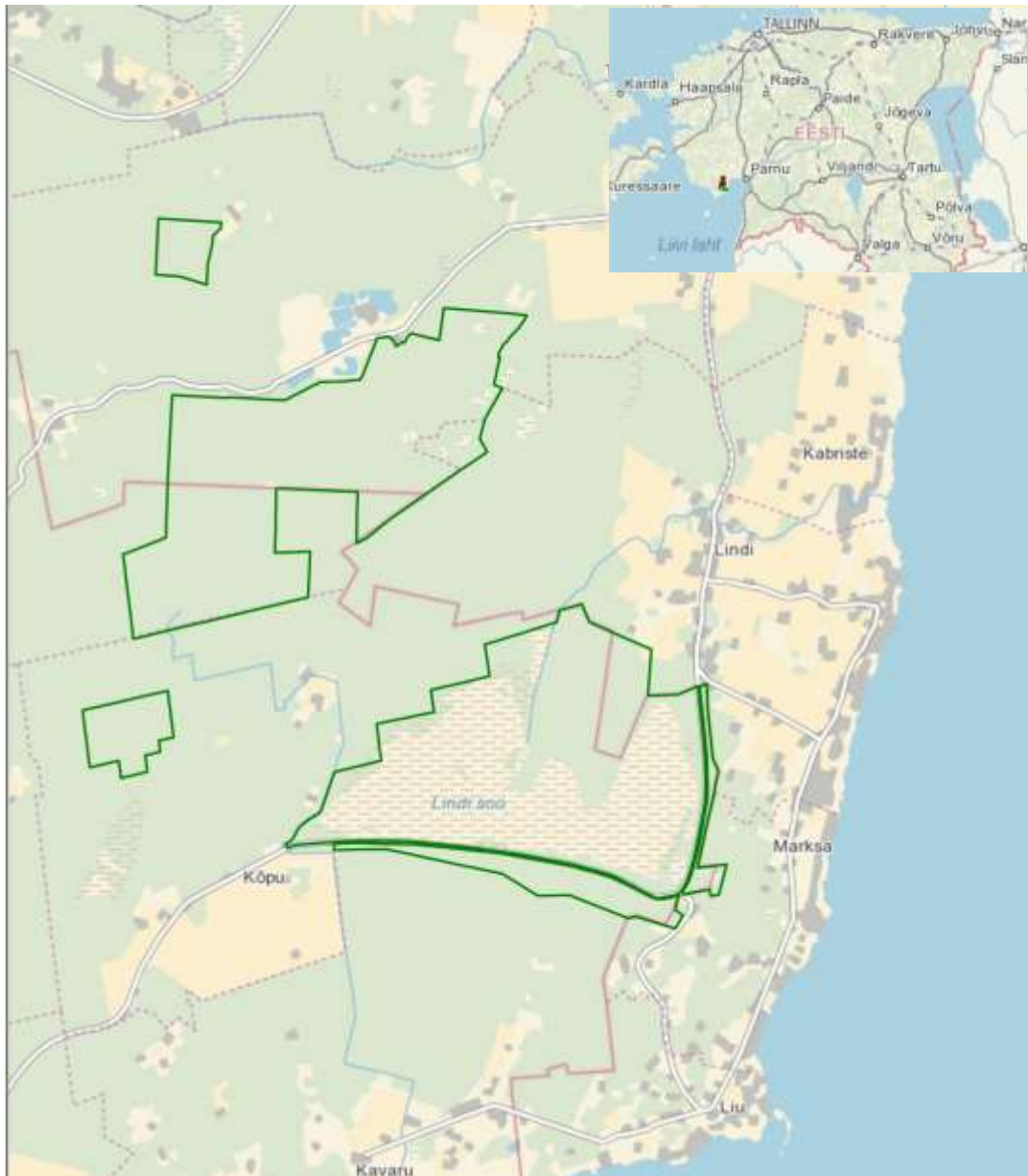
KKK koostas Keskkonnaameti kaitse planeerimise büroo kaitse planeerimise spetsialist Jana Galadi (tel: 447 7379, e-post: jana.galadi@keskkonnaamet.ee).

Kaanefoto autor: J. Galadi.

1. SISSEJUHATUS

1.1. LINDI LOODUSALA ISELOOMUSTUS

Lindi loodusala (Keskkonnaregistri kood: EE0040326) (edaspidi *loodusala*) asub Pärnu maakonnas Audru vallas Kõima, Marksa ja Lindi külas ning Tõstamaa vallas Kõpu, Kavaru ja Päraküla külas (joonis 1). Lindi loodusala pindalaks on 1625,0 ha. Eesti maastike loodusliku liigestatuse jaotuse järgi paikneb loodusala Lääne-Eesti madalikul (Arold, 2005).



Joonis 1. Lindi loodusala asukohaskeem (aluskaart: Maa-ameti põhikaart, 2016).

Keskkonnaamet on alustanud Lindi looduskaitseala moodustamisega, kuid kaitsekorralduskava koostamise ajal juulis 2016. a on antud kaitse-eeskiri menetlusfaasis ning kava on koostatud nõu vanade kaitsekorraga alale (ehk uuendamata kaitsekorraga Lindi looduskaitsealale (edaspidi *kaitseala*) (Keskkonnaregistri kood: KLO1000517), Lindi hoiualale (edaspidi *hoiuala*) (Keskkonnaregistri kood: KLO2000249) ja Pottsepa must-toonekure püsielupaigale (edaspidi *püsielupaik*), mis jääb ühtlasi Lindi loodusala koosseisu.

Esmakordselt võeti ala kaitse alla 1958. a, kui Pärnu Linna TSN Täitevkomitee 12.09.1958 otsusega nr 376 võeti kaitse alla hariliku jugapuu levimiselade ning Eesti NSV Ministrite Nõukogu 25.05.1981 määrusega nr 340 „Sookaitsealade moodustamise kohta“ moodustatud Lindi sookaitseala baasil. Kaitseala põhieesmärk on kaitsealuste liikide ning soolade ja neid ümbritsevate metsade kaitse. Kaitseala territoorium praegustes piirides võeti kaitse alla Vabariigi Valitsuse 16.11.1999 määrusega nr 356 „Lindi looduskaitseala kaitse-eeskirja ja välispiiri kirjelduse kinnitamine“ (RT I 1999, 87, 799) (edaspidi *kaitse-eeskiri*) (lisa 1). Ala on tsoneeritud tervikuna vastavalt kaitsekorra eripärale ja majandustegevuse piiramise astmele seitsmeks sihtkaitsevööndiks.

Lisaks olemasolevale kaitsealale jääb osa loodusala territooriumist Lindi hoiuala koosseisu. Lindi hoiuala on moodustatud Vabariigi Valitsuse 18.05.2007 määrusega nr 154 „Hoiualade kaitse alla võtmine Pärnu maakonnas“ ning vastavalt antud määrusele on hoiuala kaitse-eesmärgiks rohunditerikaste kuusikute (9050), soostuvate ja soo-lehtmetsade (9080*), siirdesoo- ja rabametsade (91D0*) ja puisniitude (6530*) ning kauni kuldkinga (*Cypripedium calceolus*) kasvukohtade kaitse (väljavõtte määrusest on toodud lisa 1).

Samuti jääb Lindi loodusala koosseisu Pottsepa must-toonekure püsielupaik, mis on kaitse alla võetud keskkonnaministri 03.07.2006 määrusega nr 43 „Must-toonekure ja suur-konnakotka püsielupaikade kaitse alla võtmine ja kaitse-eeskiri“ (lisa 1).

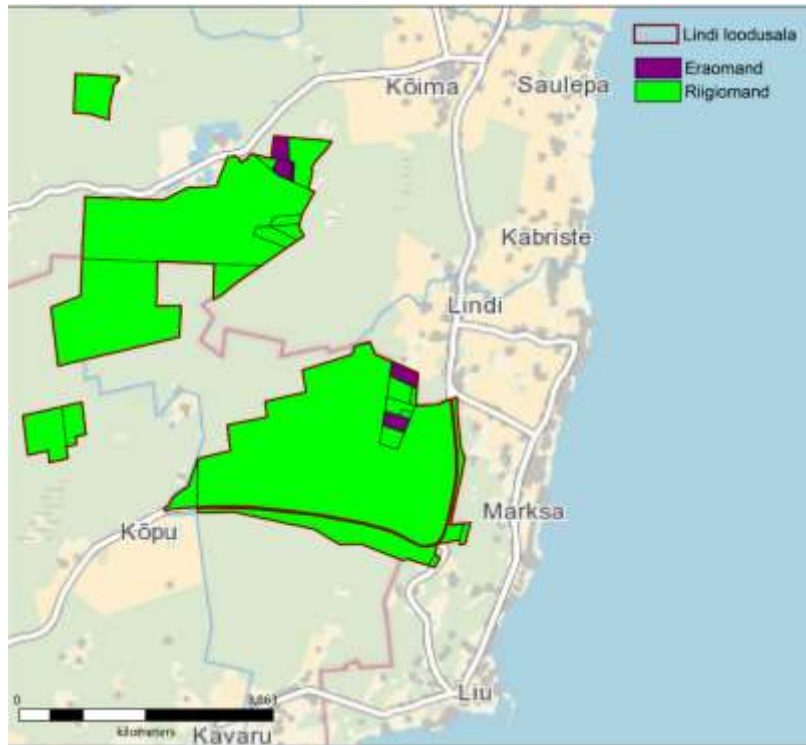
Tulenevalt Vabariigi Valitsuse 05.08.2004 korralduse nr 615 „Euroopa Komisjonile esitatav Natura 2000 võrgustiku alade nimekiri“ (edaspidi *korraldus*) lisa 1 punkti 2 alapunktist 193 hõlmab kaitseala Lindi loodusala, kus tegevuse kavandamisel tuleb hinnata selle mõju loodusala kaitse-eesmärkidele, arvestades Natura 2000 võrgustiku alade suhtes kehtivaid erisusi (Keskkonnaregister, 2016).

1.2. MAAKASUTUS

Loodusala jääb valdavalt riigimaale, vähesel määral on eramaaomandis olevat maad (tabel 1). Sihtotstarbe järgi on loodusala valdavalt maatulundusmaa sihtotstarbega ning omandijaotus on järgmine: 1101,8 ha metsamaad (68% alast), 519,0 ha muud maad (sh 2,7 ha veealust maad) (32% alast), haritav maad 1,5 ha (0,1% alast) ning 1,6 ha looduslikku rohumaad (0,1% alast).

Tabel 1. Lindi loodusala maaomandijaotus (01.04.2016 seisuga).

Katastritunnus	Katastriüksuse nimi	Pindala kaitsealal (ha)	Omandivorm
15905:004:0973	Kubja	8,8	Eraomand
15905:001:0046	Reinu	6,4	Eraomand
15905:004:0269	Sauli	1,3	Eraomand
15095:004:0242	Käära	10,3	Eraomand
15095:004:0008	Uuehansu	8,2	Eraomand
15905:004:0994; 15905:004:1045; 15905:004:0617; 15905:004:1019; 82603:004:0187; 82603:002:0210; 15905:001:0323; 15905:004:0671; 15905:004:0257; 15905:004:0090; 82603:004:0188; 82603:004:0250; 82603:004:0198; 15905:004:0658; 82603:004:0197; 15905:004:0659	RMK Vändra metskond (kvartalid AU349, AU351, AU131, AU137- AU140, AU151-AU156, AU158- AU163, AU169, AU174-AU176, AU184-AU187, AU205, AU220, AU082-AU083, AU099-AU100, AU227, AU228, AU212, AU225- AU231, AU243-AU244, AU243, AU245, AU283-AU287)	1568,2	Riigiomand
15905:004:0476	Tibitse	6,2	Riigiomand
15905:004:0514	Piiri	11,1	Riigiomand
15905:004.1043	Lindi looduskaitseala 1	1,9	Riigiomand
15905:004:1044	Lindi looduskaitseala 2	2,3	Riigiomand



Joonis 2. Maaomandi jaotus Lindi loodusalal (aluskaart: Maa-ameti põhikaart, 2016).

1.3. HUVIGRUPID

Loodusalaga seotud olulisemad huvigrupid ja nende huvid on esitatud alljärgnevalt:

- ◆ **Keskkonnaamet (edaspidi KeA)** – kaitseala valitseja. Keskkonnaameti eesmärk on tagada ala eesmärgiks olevate väärtuste soodne seisund.
- ◆ **Riigimetsa Majandamise Keskus (edaspidi RMK)** – praktiliste looduskaitsetööde teostamine riigimaadel ja ala külastuse korraldamine kaitseala väärtuste soodsa seisundi säilitamiseks ning tutvustamiseks.
- ◆ **Keskkonnaagenteur (edaspidi KAUR)** – riikliku seire läbiviija.
- ◆ **Audru ja Tõstamaa vallavalitsused** – eesmärk on piirkonna tasakaalustatud arengu tagamine ja loodusväärtuste säilimine.
- ◆ **Maaomanikud** - on huvitatud maaomandi kasutamisest, maaomandi tuludest ja korrastatud maastikest.
- ◆ **Jahiseltsid** – eesmärk on pidada jahti loodusala territooriumil. Lindi loodusala jääb osaliselt nii Kihlepa-Lindi kui ka Seliste jahipiirkonda.
- ◆ **Maanteeamet** – on huvitatud loodusalaga vahetult piirneva Audru-Tõstamaa-Nurmsi maantee hooldamisest.
- ◆ **Loodushuvilised, matkajad ja lähiümbruse elanikud** – on huvitatud loodusväärtuste säilimisest ja ala kasutamisest puhkealana.

1.4. KAITSEKORD

2016. aasta juulikuu seisuga ei ole Lindi looduskaitseala kaitse-eeskiri kinnitatud, vaid antud kaitse-eeskiri on menetlusfaasis ning kaitsekorralduskava on koostatud uuendamata kaitsekorruga (Lindi looduskaitseala, Lindi hoiuala ja Pottsepa must-toonekure püsielupaiga) alale, mis jääb ühtlasi Lindi loodusala koosseisu. Seega kehtib kaitsekorralduskava koostamisel uuendamata kaitse-eeskiri ning looduskaitseadusega (edaspidi *LKS*) sätestatud hoiuala ja kinnitatud must-toonekure püsielupaiga kaitsekord (loodusala tsoneering on toodud lisas 1) .

Vastavalt kehtivale kaitse-eeskirjale (lisa 1) on kaitseala tsoneeritud seitsmeks sihtkaitsevööndiks. Kaitse-eeskirja kohaselt on lubatud inimestel viibida ning korjata marju ja seeni kogu kaitsealal, välja arvatud Matsitoe sihtkaitsevööndis 01. veebruarist 31. augustini ning Karuga ja Potsepa sihtkaitsevööndis 15. märtsist 31. augustini, välja arvatud järelevalve- ja päästetöödel ning teaduslikel välitöödel.

Telkimine ja lõkke tegemine on lubatud ainult kaitseala valitseja poolt selleks ettevalmistatud ja tähistatud paikades.

Jalgratastega liiklemine väljaspool teid ja radu ning mootorsõidukitega liiklemine ja nende parkimine väljaspool selleks ettenähtud teid ja parklaid on keelatud, välja arvatud teaduslikel välitöödel, järelevalve- ja päästetöödel, kaitse-eeskirjaga lubatud metsa- ja põllumajandustöödel ning kaitseala valitseja nõusolekul hundijahil mootorsaamidega.

Kaitsealal on keelatud puhtpuistute kujundamine ja energiapuistute rajamine.

Kaitseala valitseja nõusolekuta on kaitsealal keelatud:

- 1) detail- ja üldplaneeringu kehtestamine;
- 2) projekteerimistingimuste andmine;
- 3) katastriüksuse kõlvikute piiride ja pindala muutmine;
- 4) maakorralduskava kinnitamine;
- 5) rahvaürituste korraldamine.

Sihtkaitsevööndis on keelatud majandustegevus ja loodusvarade kasutamine. Lubatud on kaitse-eeskirjas lubatud tegevused. Samuti on kaitseala valitseja nõusolekul lubatud järgmised tegevused:

- puu- ja põõsarinde harvendamine vastavalt kaitse eesmärgile Siimu sihtkaitsevööndis, Taltsi sihtkaitsevööndis Audru metskonna kvartalites 174, 175, 184 ja 187 eraldistel 1–7 ning 1. septembrist 15. märtsini Karuga sihtkaitsevööndis Audru metskonna kvartalites 152, 158 ja 159 ja Käära sihtkaitsevööndis, kusjuures kaitseala valitsejal on õigus esitada nõudeid raieaja ja tehnoloogia, puidu kokku- ja väljaveo ning puistu koosseisu ja täiuse osas;
- kaitsealuste liikide elutingimuste säilitamiseks ja parandamiseks vajalikud tööd;
- rajatiste ning mittetootmisliku iseloomuga ehitiste rajamine kaitseala tarbeks Lindi raba, Karuga, Taltsi ja Käära sihtkaitsevööndis;
- jahipidamine, välja arvatud Matsitoe sihtkaitsevööndis.

Sihtkaitsevööndi metsa kaitse eesmärk on: Lindi raba, Matsitoe ja Potsepa sihtkaitsevööndis metsaökosüsteemi arengu tagamine üksnes loodusliku protsessina; Karuga, Taltsi, Siimu ja Käära sihtkaitsevööndis bioloogilise mitmekesisuse ja maastikuilme säilitamine.

LKS § 14 lõike 1 kohaselt ei või hoiualal ilma kaitstava loodusobjekti valitseja nõusolekuta:

- muuta katastriüksuse kõlvikute piire ega kõlviku sihtotstarvet;
- koostada maakorralduskava ja teostada maakorraldustoiminguid;
- kehtestada detailplaneeringut ja üldplaneeringut;
- lubada ehitada ehitusteatise kohustusega või ehitusloakohustuslikku ehitist, sealhulgas lubada püstitada või laiendada lautrit või paadisilda;
- anda projekteerimistingimusi;
- anda ehitusluba;
- rajada uut veekogu, mille pindala on suurem kui viis ruutmeetrit, kui selleks ei ole vaja anda vee erikasutusluba, ehitusluba ega esitada ehitusteatist;
- jahiulukeid lisasööta.

Hoiualal on metsaraie keelatud, kui see võib rikkuda kaitstava elupaiga struktuuri ja funktsioone ning ohustada elupaigale tüüpiliste liikide säilimist. Metsaseaduse kohase metsateatise menetlemisel tuleb arvestada hoiuala kehtestamise eesmärki.

Hoiuala valitseja võib kohustada:

- tegema kavandatavat metsaraiet kindlaks määratud ajal;
- kasutama kavandatava raie korral kindlaks määratud tehnoloogiat.

Kui kavandatav uuendusraie on kooskõlas looduskaitseaduse § 32 lõigetega 2 ja 3, on hoiualal lubatud lageraie langi suurus kuni kaks hektarit ja laius kuni 30 meetrit ning turberaie langi suurus kuni viis hektarit.

Hoiualal kavandatava tegevuse mõju elupaikade ja liikide seisundile hinnatakse keskkonnamõju hindamise käigus või looduskaitseaduse §-s 33 sätestatud korras.

Hoiuala piires asuva kinnisasja valdaja peab esitama hoiuala valitsejale teatise järgmiste tegevuste kavandamise korral:

- tee rajamine;
- loodusliku kivimi või pinnase teisaldamine;
- veekogude veetaseme ja kaldajoone muutmise;
- loodusliku ja poolloodusliku rohumaa kultiveerimine ja väetamine;
- puisniiduilmelisel alal asuvate puude raiumine;
- maaparandussüsteemi rajamine ja rekonstrueerimine.

Määrusega „Must-toonekure ja suur-konnakotka püsielupaikade kaitse alla võtmine ja kaitse-eeskiri“ võetakse kaitse alla Vabariigi Valitsuse 20.05.2004 määruse nr 195 „I ja II kaitsekategooriana kaitse alla võetavate liikide loetelu“ § 4 lõike 2 punktide 3 ja 8 kohaselt I kaitsekategooriasse kuuluvate liikide must-toonekure (*Ciconia nigra*) ja suur-konnakotka (*Aquila clanga*) isendite elupaigad, mida tuleb kaitsta nende kahe liigi soodsa seisundi tagamiseks.

Pottsepa must-toonekure püsielupaiga maa-ala kuulub vastavalt kaitsekorra eripärale ja majandustegevuse piiramise sihtkaitsevööndisse. Määruse kohaselt on püsielupaigas lubatud inimeste viibimine, marjade ja seente korjamine 1. septembrist 14. märtsini, muul ajal on inimeste viibimine püsielupaigas lubatud järelevalve- ja päästetöödel, loodusobjekti valitsemisega seotud tegevuse korral ning kaitseala valitseja nõusolekul teostataval teadustööl.

Püsielupaika läbivatel teedel ja radadel on lubatud inimeste viibimine ning sõidukitega sõitmine. Püsielupaigas on lubatud jahipidamine 1. septembrist 14. märtsini. Olemasolevate maaparandusobjektide ja tehnoarajatiste hooldustööd on lubatud kooskõlastatult püsielupaiga valitsejaga. Kaitstavate liikide elutingimuste säilimiseks ja parandamiseks vajaliku tegevusena võib püsielupaiga valitseja lubada püsielupaigas alusmetsa, järelkasvu ja puistu teise rinde harvendamist või ka püsielupaiga piireesse jäävate monokultuursete noorendike hooldamist looduse mitmekesisuse suurendamise eesmärgil 1. oktoobrist 14. märtsini.

1.5. UURITUS

1.5.1. LÄBIVIIDUD INVENTUURID JA UURINGUD

Lindi looduslal on teostatud järgmised elupaigatüüpide inventuurid: 2001. aastal Eesti Natura 2000 võrgustiku raames, 2010. aastal Eestimaa Looduse Fondi poolt ning aastatel 2013-2015 Keskkonnaameti poolt. 1996. aastal on teostatud Lindi soo väikesoode haudelinnustiku inventuur. Lisaks on kogunenud informatsiooni liikide kohta elupaikade inventuuri käigus, kuid eraldi liikide inventuuri (va haudelinnustik) ei ole eelnevalt teostatud.

I kaitsekategooria liikide (must-toonekure, merikotkaste, väike-konnakotka ja kaljukotka) uurimisega on aladel tegelenud Kotkaklubi riiklikku seire raames.

1.5.2. RIIKLIK SEIRE

Must-toonekure, kaljukotka, merikotka ja väike-konnakotka osas teostatakse ala riiklikku seiret programmi „Eluslooduse ja mitmekesisuse seire“ allprogrammi „Kotkad ja must-toonekurg“ raames. Seireprogrammi „Kotkad ja must-toonekurg“ eesmärgiks on Eestis pesitsevate kotkaste ja must-toonekure arvukuse ja selle muutuste, samuti sigimisedukuse ning peamiste ohutegurite mõju jälgimine. Igal aastal keskendutakse ühele kahele liigile, seega toimub liikide seire kolme- kuni viieaastase sammuga. Seire käigus kogutakse informatsiooni pesitsusterritooriumite arvu ning sigimisedukuse kohta. Sigimisedukuse määramiseks kontrollitakse pesi ja fikseeritakse nende asustus ja poegade arv.

1.5.3. INVENTUURIDE JA UURINGUTE VAJADUS

Kaitsekorraldusperioodi lõpul teostada elupaigatüüpide inventuur Natura metsaelupaikade inventeerimise juhendi alusel ja kaitsealuste liikide seire seisundiseire meetoodika alusel ning anda hinnang nende seisundile.

Muud uuringud ja inventuurid, mis ei ole otseselt seotud kaitseväärtustega, on soovitatavad, kuid kaitsekorralduskavas vastavaid tegevusi ette ei nähta. Neid teostatakse vastava liigi või liigirühma tegevuskava täitmise või uurimisprojekti raames ning uurimisalade valikul on kaitseala staatus põhjendatud argument.

2. VÄÄRTUSED JA KAITSE-EESMÄRGID

2.1. ELUSTIK

Korralduse kohaselt on Lindi loodusala kaitse-eesmärgiks II kaitsekategooria taimeliigi, kaunis kuldking (*Cypripedium calceolus*), kaitse (lisa 3). Tabelites 2 ja 3 on toodud Keskkonnaregistri väljavõtte alal leiduvatest liikidest.

2.1.1. LINNUSTIK

Lindi loodusala kaitse-eesmärgiks ei ole ühegi linnuliigi elupaiga kaitse, kuid Lindi loodusala koosseisu jääb ka keskkonnaministri 03.07.2006 määrusega „Must-toonekure ja suur-konnakotka püselupaikade kaitse alla võtmine ja kaitse-eeskiri“ kinnitatud Pottsepa must-toonekure püselupaik (lisa 3). Teised alal leiduvad linnuliigid on toodud tabelis 2.

Tabel 2. Kaitsealused linnuliigid Lindi loodusalal (Keskkonnaregister, 2016).

Liik (ladina keeles)	Liik (eesti keeles)	Keskkonna- registri kood	Pindala (ha) ¹	Isendid	LKS ²	LiD ²	LoD – jah/ei ²	KE – jah/ei ²
<i>Ciconia nigra</i>	must-toonekurg	KLO9101966	35,4		I	I	ei	ei
<i>Aquila pomarina</i>	väike- konnakotkas	KLO9103096		1 paar	I	I	ei	ei
<i>Haliaeetus albicilla</i>	merikotkas	KLO9100435; KLO9103670; KLO9102315; KLO9100431; KLO9110434; KLO9104451		vähemalt 4 paari	I	I	ei	ei
<i>Aquila chrysaetos</i>	kaljukotkas	KLO9115358		1 paar	I	I	ei	ei
<i>Picoides tridactylus</i>	laanerähn	KLO9104137; KLO9104136; KLO9104138	25,4; 89,2; 39,9	min 5 paari	II	I	ei	ei
<i>Podiceps auritus</i>	sarvikpütt	KLO9120061	8,6	2 paari	II	I	ei	ei
<i>Falco subbuteo</i>	lõopistrik	KLO9119963; KLO9119962	6,4; 41,8		III	-	ei	ei
<i>Grus grus</i>	sookurg	KLO9119951	3,6		III	I	ei	ei
<i>Ficedula parva</i>	väike- kärbsenäpp	KLO9119972; KLO9119967	5,9; 9,2		III	I	ei	ei
<i>Strix uralensis</i>	händkakk	KLO9120028; KLO9120040	10,5; 15,1		III	I	ei	ei

¹ Pindala (ha) – linnuliigi elupaiga pindala kaitsealal
LKS – kaitsekategooria looduskaitsealuse alusel
LiD – linnudirektiivi lisa number, kus liiki nimetatakse
LoD -jah/ei – loodusala eesmärgiks olemine
KE -jah/ei – kaitse-eeskirjas kaitse-eesmärgiks olemine

Liik (ladina keeles)	Liik (eesti keeles)	Keskkonna- registri kood	Pindala (ha) ¹	Isendid	LKS ²	LiD ²	LoD – jah/ei ²	KE – jah/ei ²
<i>Bonasa bonasia</i>	laanepüü	KLO9119877; KLO911936; KLO9119876; KLO9120130	30,2; 78,9; 13,4; 196,6		III	II	ei	ei
<i>Glaucidium passerinum</i>	värbkakk	KLO9119977	30,4		III	I	ei	ei
<i>Tetrao tetrix</i>	teder	KLO9119853	558,5		III	I	ei	ei
<i>Tringa totanus</i>	punajalg-tilder	KLO9119839			III	II	ei	ei
<i>Lanius collurio</i>	punaselg-õgija	KLO9120059			III	I	ei	ei
<i>Pluvialis apricaria</i>	rüüt	KLO9120143			III	II	ei	ei
<i>Tringa glareola</i>	mudatilder	KLO9120060			III	I	ei	ei
<i>Dryocopus martius</i>	musträhn	KLO9119938	25,4		III	I	ei	ei
<i>Columba oenas</i>	õõnetuvi	KLO9119920			III	II	ei	ei

Eelpool käsitletud loomaliikidele eraldi kaitse-eesmärke ei seata (va I ja II kaitsekategooria liikidele), liikide kaitse tagatakse elupaikade kaitsega.

2.1.1.1. MUST-TOONEKURG

Must-toonekurge (*Ciconia nigra L.*) peetakse perekonna *Ciconia* kõige primitiivsemaks liigiks, seda nii morfoloogia kui käitumise poolest. Must-toonekurg on levinud Lääne-Euroopast kuni Kaug-Idani. Eestis pesitseva must-toonekure populatsiooni suurus on alates möödunud sajandi keskpaigast tugevalt kõikunud: kui 1960. aastate alguses pesitses Eestis hinnanguliselt 150 paari. Sellele järgnes märgatav tõus, linnuatlase andmeil pesitses meil 1980. aastate algul 250 paari, viimase 30 aastaga on arvukus langenud 60–90 pesitsusterritooriumini (paljud territooriumid on hõivatud üksikute lindude poolt, mistõttu on ebatäpne neid nimetada paarideks). Seega tuleb must-toonekure kaitsele pöörata väga suurt tähelepanu ning asustatud pesapaikade kõrval on oluline säilitada ka kunagisi pesapaiku, et arvukus saaks taastuda (Kotkaklubi, 2016).

2016. aasta juunikuu Keskkonnaregistri andmetel asub Lindi looduslal üks must-toonekure pesapaik, kuid riikliku seire kohaselt on pesa viimati olnud asustatud 2001. aastal ning aastatel 2009, 2012, 2014 ja 2015 on pesa olnud asustamata. Tuginedes must-toonekure liigi tegevuskavale on jätkuvalt vajalik kaitsta ka neid elupaiku, kus viimaste aastate jooksul ei ole must-toonekurg pesitsenud.

Lindi looduslal on must-toonekure üheks olulisemaks mõjuteguriks toitumisalade kvaliteedi langus, kuna toitumispaikadena kasutatavad (kuivendus)kraavide kaldad on võsastumas. Seega, lisaks elupaigatüüpide seisundi parandamiseks, on loodusliku veerežiimi taastamine vajalik ka must-toonekure toitumisalade parendamiseks. Liigi tegevuskava kohaselt mõjutab toitumisalade kvaliteedi langus otseselt sigimisedukust.

Lindi looduskaitseala kaitse-eeskirja eelnõu kohaselt ei ole must-toonekurg märgitud moodustatava kaitseala kaitse-eesmärgiks, vaid püsielupaiga kaitse aluseks on keskkonnaministri 03.07.2006 määruses „Must-toonekure ja suur-konnakotka püsielupaikade kaitse alla võtmine ja kaitse-eeskiri“ toodu. Edaspidi jätkub must-toonekure kaitse eelpool nimetatud määrusega.

Kaitse-eesmärk

- **Pikaajaline kaitse-eesmärk:** Must-toonekurele sobiva elupaiga säilimine 35,4 ha suurusel alal.
- **Kaitsekorraldusperioodi kaitse-eesmärk:** Must-toonekurele sobiva elupaiga säilimine 35,4 ha suurusel alal.

Mõjutegurid ja meetmed:

+ **Must-toonekure pesapaik jääb püsielupaiga sihtkaitsevööndisse.**

- **Toitumisalade degradeerumine.**

Meede:

- ❖ Loodusliku veerežiimi taastamine.

2.1.1.2. VÄIKE-KONNAKOTKAS

Väike-konnakotka (*Aquila pomarina*) elupaigaks on mosaiikne maastik, kus metsad vahelduvad niitude, karjamaade, põldude, jõeorgude ja soodega. Vähese metsa ja intensiivse maakasutusega alasad, samuti suuri ühtlasi metsamassiive välditakse. Eestis võib ühe pesakonna kodupiirkonnaks pidada ca 2 km raadiusega ala pesa ümber. Väike-konnakotkas eelistab tänapäeval jahti pidada niitudel, samuti lagedamatel luhtadel ja söötis põldudel.

Väike-konnakotka kaitse tegevuskava aastateks 2009-2013 kohaselt on Eestis peamiseks ohuks väike-konnakotkale elupaiga soodsa seisundi halvenemine, st pesapaikade ja saagialade kvaliteedilangus. Lähtudes elupaiga mosaiiksusest ja looduskaitsealadusest tulenevast kaitsekorralduse tuleks nimetatud mõjutegur jagada kaheks ohuteguriks: pesapaikade kahjustamine metsamajanduse tagajärjel ning elupaikade soodsa seisundi halvenemine väljaspool püsielupaikasad. Lindi looduslale ei ohusta antud mõjutegurid väike-konnakotkast, kuna nii pesa kui ka pesa ümbrus on tsoneeritud Lindi looduskaitseala sihtkaitsevööndisse.

Lindi looduslale pesitseb üks paar väike-konnakotkaid. Alates pesapaiga leidmisest 2001. aastal on pesa olnud viimati asustatud 2015. aastal. Kaitsekorralduskavaga tehakse ettepanek kaitse-eeskirja eelnõusse lisada väike-konnakotka elupaiga kaitse üheks ala eesmärgiks (lisa 2).

Kaitse-eesmärk

- **Pikaajaline kaitse-eesmärk:** Lindi looduslale pesitseb edukalt vähemalt üks paar väike-konnakotkaid.
- **Kaitsekorraldusperioodi kaitse-eesmärk:** Lindi looduslale pesitseb edukalt vähemalt üks paar väike-konnakotkaid.

Mõjutegurid ja meetmed:

+ **Väike-konnakotka pesapaik jääb nii olemasoleva kaitseala kui ka moodustatava kaitseala**

sihtkaitsevööndisse.

- Liik ei ole ala kaitse-eesmärgiks.

Meede:

- ❖ Moodustatava Lindi looduskaitseala kaitse-eeskirja täiendamine väike-konnakotka elupaiga kaitse-eesmärgiga.

2.1.1.3. MERIKOTKAS

Merikotkas (*Haliaeetus albicilla*) kuulub Euroopa Liidu Linnudirektiivi I lissasse ning Berni, Bonni ja CITES-i konventsioonide II lissasse. Eestis pesitseb 220-250 paari merikotkaid (Elts *et al.*, 2013). Liigi kaitset korraldatakse tegevuskava alusel.

Merikotkas eelistab pesapaigana peamiselt vanu ja võrdlemisi hõredaid männienamusega metsi (eriti Lääne-Eestis), niiskeid kuuse-segametsi, metsastuvaid puisniite ja rabastuvaid männikuid. Lähikonnas peab olema jahialaks sobiv veekogu. Pesapuuna kasutatakse peamiselt mändi, harvem haaba, sangleppa ja erandjuhul kaske, tamme või kuuske (Nellis & Volke, 2003).

Keskkonnaregistri andmetel on Lindi looduslal registreeritud kuus merikotka pesa, neist viis jääb olemasolevale Lindi looduskaitsealale ja üks Lindi hoiualale (moodustatava Lindi looduskaitseala kaitse-eeskirja eelnõu kohaselt on kõik merikotka pesapaigad arvatud kaitseala sihtkaitsevööndisse) (lisa 2).

Tabelis 3 on toodud informatsioon Lindi looduslal registreeritud merikotka pesade kohta (Keskkonnaregistri juuni 2016. a seisuga).

Keskkonnaregistri kood	Läbiviidud riiklik seire (aastad ja seis)
KLO9100435	2002. a asustatud, 2009. a asustamata, 2015. a pesa varisenud
KLO9103670	2007, 2009, 2011. a 2 poega, 2013. a asustatud, 2014. a edutu pesitsus
KLO9102315	2006. ja 2015. a 2 poega, 2009. a edukas pesitsus, 2011. a pesa kaunistatud, 2013. a asustatud, 2014. a 1 poeg
KLO9100431	2001. ja 2002. a asustatud, 2009. a asustamata, 2013-2015. a pesa varisenud
KLO9110434	2010. ja 2013. a 1 poeg, 2011. pesa kaunistatud, 2014. a asustamata, 2015. a 2 poega
KLO9104451	2008. a asustatud, 2010, 2013-2014. a asustamata, 2011. a pesa kaunistatud

Peamisteks mõjuteguriteks, mis võivad tulevikus merikotka arvukust vähendada, peetakse Eestis pesapuude nappust ning suurenevat pesitsusaegset häirimist, lisaks keskkonnamürkide mõju (nt plii). Lindi looduslal merikotka pesade piirkonnas külastustaristu puudub ning seda sinna ka ei rajata.

Vajalik on jätkata riiklikku seiret.

Kaitse-eesmärk

- **Pikaajaline kaitse-eesmärk:** Lindi looduslal pesitseb edukalt vähemalt neli paari

merikotkaid.

- **Kaitsekorraldusperioodi kaitse-eesmärk:** Lindi looduslal pesitseb edukalt vähemalt neli paari merikotkaid.

Mõjutegurid ja meetmed:

+ **Liigile on koostatud kaitse tegevuskava.**

+ **Pesapaigad jäävad nii olemasoleva kaitseala kui ka moodustatava kaitseala sihtkaitsevööndisse.**

- **Liik ei ole ala kaitse-eesmärgiks.**

Meede:

- ❖ Moodustatava Lindi looduskaitseala kaitse-eeskirja täiendamine merikotka elupaiga kaitse-eesmärgiga.

- **Võimalik pesitsusaegne häirimine.**

Meetmed:

- ❖ Looduskaitseala moodustamine ja liikumispiiranguga sihtkaitsevööndite tähistamine ja tähiste olemasolu kontroll.
- ❖ Kontroll liikumispiirangust kinnipidamise üle.

2.1.1.4. KALJUKOTKAS

Kaljukotkas (*Aquila chrysaetos*) on levinud üle Eesti arvukusega 55-65 haudepaari (Elts *et al.*, 2013). Liik asustab vähese inimhõluga loodusmaastikke, kus esineb suurel pinnal toitumiseks sobilikke lagedaid alasid rabade näol. Liigi pesapaik on üldjuhul raba servas või rabasaarel. Kaljukotkas on paigalind, kes talvitub oma pesitsuspaiga lähistel ning asustab sobivaid pesapaiku aastakümneid. Pesapuuks on enamasti mänd, vaid üksikutel juhtudel on pesa asunud kuusel või haaval (Kotkaklubi, 2016).

Lindi looduslal on registreeritud üks kaljukotka pesa, mis asub Lindi soo vahetus läheduses. Kaljukotkas asustas merikotka pesa 2009. aastal, kuid sel aastal oli pesitus edutu, 2010. a oli pesa asustamata ning aastatel 2011 ja 2012 asustas pesa taas merikotkas, kuid 2015. a asustas taaskord pesa kaljukotkas.

Kaljukotka kaitse tagatakse pesapaikade ja toitumisalade (rabamassiivid) kaitsega. Eesti inimpeelgikuma kotkaliigina võib kaljukotka pesitsemise nurjata ühekordne inimtegevus kuni 500 meetri kaugusel pesapaigast. Pesa ümbritseval alal on kehtestatud liikumiskeeld 15. veebruarist kuni 31. juulini. Kaljukotka pesa piirkonnas külastustaristu puudub ning seda sinna ka ei planeerita. Pesa juurde ei vii suuremaid teid, kuid läheduses leidub mõningaid sihte ja kuivenduskraav.

Liigi kaitset korraldatakse tegevuskava alusel. Vajalik on jätkata territooriumi kontrollimist riikliku seire käigus. Liigi elupaika mõjutab kuivendus.

Kaitse-eesmärk

- **Pikaajaline kaitse-eesmärk:** Lindi looduslal pesitseb edukalt vähemalt üks paar kaljukotkaid, elupaik on säilinud vähemalt 132,9 hektaril.

- **Kaitsekorraldusperioodi kaitse-eesmärk:** Lindi looduslal pesitseb edukalt vähemalt üks paar kaljukotkaid, elupaik on säilinud vähemalt 132,9 hektaril.

Mõjutegurid ja meetmed:

+ Liigile on koostatud kaitse tegevuskava.

+ pesa on tsoneeritud sihtkaitsevööndisse ning kehtestatud on pesitsusaegne liikumiskeeld.

- Liik ei ole ala kaitse-eesmärgiks.

Meede:

- ❖ Moodustatava Lindi looduskaitseala kaitse-eeskirja täiendamine kaljukotka elupaiga kaitse-eesmärgiga.

- Võimalik pesitsusaegne häirimine.

Meetmed:

- ❖ Looduskaitseala moodustamine ja liikumispiiranguga sihtkaitsevööndite tähistamine ja tähiste olemasolu kontroll.
- ❖ Kontroll liikumispiirangust kinnipidamise üle.

- Kuivenduse mõju metsa- ja sooelupaikadele.

Meede:

- ❖ Vähendada Lindi soo servas kraavide negatiivset mõju, taastada looduslik veerežiim.

2.1.1.5. LAANERÄHN

Eestis pesitseb 3000-5000 paari laanerähne (Elts *et al.*, 2013). Laanerähn (*Picoides tridactylus*) eelistab vanemaid puustuid, milles on rohkelt kuivanud puid, soovitatavalt kuuski. Lindi looduslal elab 3-4 paari laanerähne.

Looduslikke vaenlasi, kes ohustaksid vanalinde eriti ei ole. Pigem ohustavad laanerähni pesi kärbid ja nirgid, kes saavad suhteliselt madalale rajatud pesaauku sisse pugeda.

Kaitse-eesmärk

- **Pikaajaline kaitse-eesmärk:** Lindi looduslal pesitseb vähemalt kolm paari laanerähne, elupaik on säilinud vähemalt 154 hektaril.
- **Kaitsekorraldusperioodi kaitse-eesmärk:** Lindi looduslal pesitseb vähemalt kolm paari laanerähne, elupaik on säilinud vähemalt 154 hektaril.

Mõjutegurid ja meetmed:

+ Laanerähni elupaik jääb nii olemasoleva kaitseala kui ka moodustatava kaitseala sihtkaitsevööndisse.

- Liik ei ole ala kaitse-eesmärgiks.

Meede:

- ❖ Moodustatava Lindi looduskaitseala kaitse-eeskirja täiendamine laanerähni elupaiga kaitse-eesmärgiga.

2.1.1.6. SARVIKPÜTT

Eestis pesitseb 200-300 paari sarvikpütte (Elts *et al.*, 2013). Liik on vähearvukas pesitseja taimestikurohketel järvedel ja tiikidel. Lindi looduslal peistseb kaks paari sarvikpütte Lindi järvel.

Liigi mõjuteguriks on elupaiga kvaliteedi vähenemine ja kadu järvede kinnikasvamise läbi. Liik ei pesitse tiheda taimeestikuga järvedel ja vajab toitumiseks avavee-alasid. Loodusalal ja väljaspool seda asuvas mõjupiirkonnas tuleb tagada keskkonnaseaduste täitmine põllumajandus- ja maaparandustööde teostamisel, et vältida veekogu reostumist ja eutrofeerumist.

Kaitse-eesmärk

- **Pikaajaline kaitse-eesmärk:** Lindi loodusalal pesitseb vähemalt kaks paari sarvikpütte, elupaik on säilinud vähemalt 8,6 hektaril.
- **Kaitsekorraldusperioodi kaitse-eesmärk:** Lindi loodusalal pesitseb vähemalt kaks paari sarvikpütte, elupaik on säilinud vähemalt 8,6 hektaril.

Mõjutegurid ja meetmed:

– Järve kinnikasvamine.

Meede:

- ❖ Loodusalal ja väljaspool seda asuvas mõjupiirkonnas tagada keskkonnaseaduste täitmine põllumajandus- ja maaparandustööde teostamisel.

- Liik ei ole ala kaitse-eesmärgiks.

Meede:

- ❖ Moodustatava Lindi looduskaitseala kaitse-eeskirja täiendamine sarvikpüti elupaiga kaitse-eesmärgiga.

2.1.2. TAIMESTIK

Lindi loodusala ja Lindi hoiuala kaitse-eesmärgiks on ühe II kaitsekategooria liigi, kaunis kuldking (*Cypripedium calceolus*), ja tema kasvukoha kaitse. Keskkonnaregistrisse kantud taime-, sambla ja sambliku liigid on esitatud tabelis 4.

Tabel 4. Kaitsealused taime-, sambla ja sambliku liigid Lindi looduslal (Keskkonnaregister, 2016).

Liik (ladina keeles)	Liik (eesti keeles)	Keskkonnaregistri kood	Pindala (ha)/ kasvukoht ²	LKS ³	LoD ³	KE – jah/ei ³	LoA – jah/ei ³
<i>Cypripedium calceolus</i>	kaunis kuldking	KLO9310952; KLO9300868	2,8; 15,2	II	II	jah	jah
<i>Taxus baccata</i>	harilik jugapuu	KLO9308585; KLO9308587	61,7; 12,7	II	-	ei	ei
<i>Listera cordata</i>	väike käöpõll	KLO9336901	19,4	II	-	ei	ei
<i>Dactylorhiza fuchsii</i>	võõthuul- sõrmkäpp	KLO9336910; KLO9317382	2,3; 1,8	III	-	ei	ei
<i>Huperzia selago</i>	harilik ungrukold	KLO9336898; KLO9300691; KLO9336908	1,5 1 kasvukoht; 1,6	III	-	ei	ei
<i>Epipactis helleborine</i>	laialehine neiuvaip	KLO9300675	1 kasvukoht	III	-	ei	ei
<i>Orobanche pallidiflora</i>	ohakasoomukas	KLO9309608	1 kasvukoht	III	-	ei	ei
<i>Neckera pennata</i>	sulgjas õhik	KLO9400896	12,7	III	-	ei	ei
<i>Leucobryum glaucum</i>	harilik valvik	KLO9400893	3,1	III	V	ei	ei
<i>Platanthera bifolia</i>	kahelehine käokeel	KLO936509	0,3	III	-	ei	ei
<i>Lycopodium clavatum</i>	karukold	KLO9336879	2,9	III	-	ei	ei
<i>Lobaria pulmonaria</i>	harilik kopsusamblik	KLO9700694	12,7	III	-	ei	ei

Eelpool käsitletud taime-, sambla ja sambliku liikidele eraldi kaitse-eesmäärke ei seata (va II kaitsekategooria liikidele), liikide kaitse tagatakse elupaikade kaitsega.

2.1.2.1. KAUNIS KULDKING

Kauni kuldkinga (*Cypripedium calceolus*) peamisteks elupaikadeks Eestis on salu-, loo- ja laanemetsad või neist pikaajalise inimtegevuse tulemusena kujundatud puisniidud, harvem soo- ja kõdusoometsad (Kull & Sarv, 2012). Kauni kuldkinga kaitset korraldatakse liigi kaitse tegevuskava alusel, mille põhjal on peamised mõjutegurid kasvukohtade muutused ja hävimine metsade lageraiete ja kuivenduse tagajärjel, kas otseselt kasvukohtades või nende naabruses.

Lindi looduslal on Keskkonnaregistri kohaselt registreeritud kaks kauni kuldkinga kasvukohta, ühel neist kogupindalaga 2,8 ha loendati 2007. a 50 taime (5 võsu) ja 2014. a 9 võsu ning teises kasvukohas kogupindalaga 15,2 ha loendati 2014. a 12 taime.

² Pindala (ha) – liigi kasvukoha suurus kaitsealal
KE -jah/ei – kaitse-eeskirjas kaitse-eesmärgiks olemine
LoA – jah/ei – loodusala kaitse-eesmärgiks olemine

LoD - loodusdirektiivi lisa number, kus liiki nimetatakse
Kasvukoht – kasvukohtade arv vastavalt Keskkonnaregistrile
LKS – kaitsekategooria looduskaitsealade alusel

Kaitse-eesmärk

- **Pikaajaline kaitse-eesmärk:** Lindi loodusalal säilib kauni kuldkinga kasvukoht vähemalt 18 hektari suurusel alal.
- **Kaitsekorraldusperioodi kaitse-eesmärk:** Lindi loodusalal säilib kauni kuldkinga kasvukoht vähemalt 18 hektari suurusel alal.

Mõjutegurid ja meetmed:

+ **Kauni kuldkinga kasvukohad jäävad nii olemasoleva kaitseala kui ka moodustatava kaitseala sihtkaitsevööndisse.**

- **Liik ei ole ala kaitse-eesmärgiks.**

Meede:

- ❖ Moodustatava Lindi looduskaitseala kaitse-eeskirja täiendamine kauni kuldkinga kasvukoha kaitse-eesmärgiga.

- **Kuivenduse mõju metsa- ja soolupaikadele.**

Meede:

- ❖ Loodusliku veerežiimi taastamine.

2.1.2.2. HARILIK JUGAPUU

Harilik jugapuu (*Taxus baccata*) on okaspuu, mis on Eesti punase nimestiku järgi ohulähedases seisus ning kuulub looduskaitsealade alusel ohustatud liigina II kaitsekategooria liikide hulka. Harilik jugapuu kasvab enamasti soostunud kuuse-segametsades, eelkõige laanemetsas ja soometsas ning on väga pikaajaline.

Lindi loodusalal on Keskkonnaregistri kohaselt registreeritud kaks elujõulist hariliku jugapuu populatsiooni, ühel neist kogupindalaga 61,7 ha leiti kuni 10 puud ning teises kasvukohas kogupindalaga 12,7 ha leiti 1991. a elujõuline populatsioon.

Kaitse-eesmärk

- **Pikaajaline kaitse-eesmärk:** Lindi loodusalal säilib hariliku jugapuu kasvukoht vähemalt 136,1 hektari suurusel alal.
- **Kaitsekorraldusperioodi kaitse-eesmärk:** Lindi loodusalal säilib hariliku jugapuu kasvukoht vähemalt 136,1 hektari suurusel alal.

Mõjutegurid ja meetmed:

+ **Hariliku jugapuu kasvukohad jäävad nii olemasoleva kaitseala kui ka moodustatava kaitseala sihtkaitsevööndisse.**

- **Liik ei ole ala kaitse-eesmärgiks.**

Meede:

- ❖ Moodustatava Lindi looduskaitseala kaitse-eeskirja täiendamine hariliku jugapuu kasvukoha kaitse-eesmärgiga.

2.1.2.3. VÄIKE KÄOPÕLL

Väike käopõll (*Listera cordata*) on käpaline, mis on hajusalt levinud kogu Eestis ja on Eesti punase nimestiku järgi ohualtis seisus ning kuulub looduskaitsealade alusel ohustatud liigina II

kaitsekategooria liikide hulka. Väikese käopõlle kasvukohtade mõjuteguriteks on soode kuivendamine ja metsamajanduslik tegevus.

Lindi looduslal on Keskkonnaregistri kohaselt registreeritud üks väikese käopõllu kasvukoht kogupindalaga 19,4 ha, kus 2014. a loendati 17 taime.

Kaitse-eesmärk

- **Pikaajaline kaitse-eesmärk:** Lindi looduslal säilib väikese käopõllu kasvukoht vähemalt 19,4 hektari suurusel alal.
- **Kaitsekorraldusperioodi kaitse-eesmärk:** Lindi looduslal säilib väikese käopõllu kasvukoht vähemalt 19,4 hektari suurusel alal.

Mõjutegurid ja meetmed:

+ Väikese käopõllu kasvukoht jääb nii olemasoleva kaitseala kui ka moodustatava kaitseala sihtkaitsevööndisse.

- Liik ei ole ala kaitse-eesmärgiks.

Meede:

- ❖ Moodustatava Lindi looduskaitseala kaitse-eeskirja täiendamine väikese käopõllu kasvukohta kaitse-eesmärgiga.

- **Kuivenduse mõju metsa- ja soolupaikadele.**

Meede:

- ❖ Loodusliku veerežiimi taastamine.

2.2. ELUPAIGATÜÜBID

Lindi looduslal ja Lindi hoiualal (nõ ühised kaitse-eesmärgid) kaitstakse järgmisi loodusdirektiivi I lisas nimetatud elupaigatüüpe: puisniidud (6530*), rohunditerikkad kuusikud (9050), soostuvad ja soo-lehtmetsad (9080*) ning siirdesoo- ja rabametsad (91D0*).

Lindi looduslal kaitstakse lisaks järgmisi loodusdirektiivi I lisas nimetatud elupaigatüüpe: huumustoitelised järved ja järvikud (3160), rabad (7110*), nokkheinakooslused (7150), liigirikkad madalsood (7230) ning vanad laialehised metsad (9020*) (lisa 3).

Lindi looduslal on loodusdirektiivi I lisas nimetatud elupaigatüüpe inventeeritud vastavalt 2013-2015. a inventuurile 949,2 ha, mis moodustab 58,4% loodusala kogupindalast ning potentsiaalseid elupaigatüüpe on lisaks 379,2 ha. Seega 50 aasta perspektiivis tõuseb elupaigatüüpide pindala 1328,4 ha-ni (81,7% loodusala kogupindalast). Natura elupaigatüübi tunnustele ei vasta 524,1 ha kooslusi (nn 0-elupaigad).

Looduslal inventeeritud Natura elupaigatüübid on esitatud tabelis 5. Tabelis toodud hinnangud tähistavad loodusliku elupaigatüübi esinduslikkuse astet antud alal, kus A tähistab väga esinduslikke, B esinduslikke, C keskmise, arvestatava esinduslikkusega, D väheesinduslikke kooslusi ning p potentsiaalseid elupaiku. Eesmärgid on seatud A, B ja C esinduslikkusega elupaikade kohta. D esinduslikkusega elupaigad on määratletud potentsiaalsetena. Esinduslikkus näitab kuivõrd vastab elupaik Loodusdirektiivi elupaigatüüpide käsiraamatus kirjeldatud elupaigatüübi tunnustele, sealhulgas kasvukohatüübi tunnustele (Paal, 2007). Koosluste täpne

paiknemine on esitatud joonisel 3. Ettepanekud Natura 2000 standardandmebaasi muutmiseks on lisas 4.

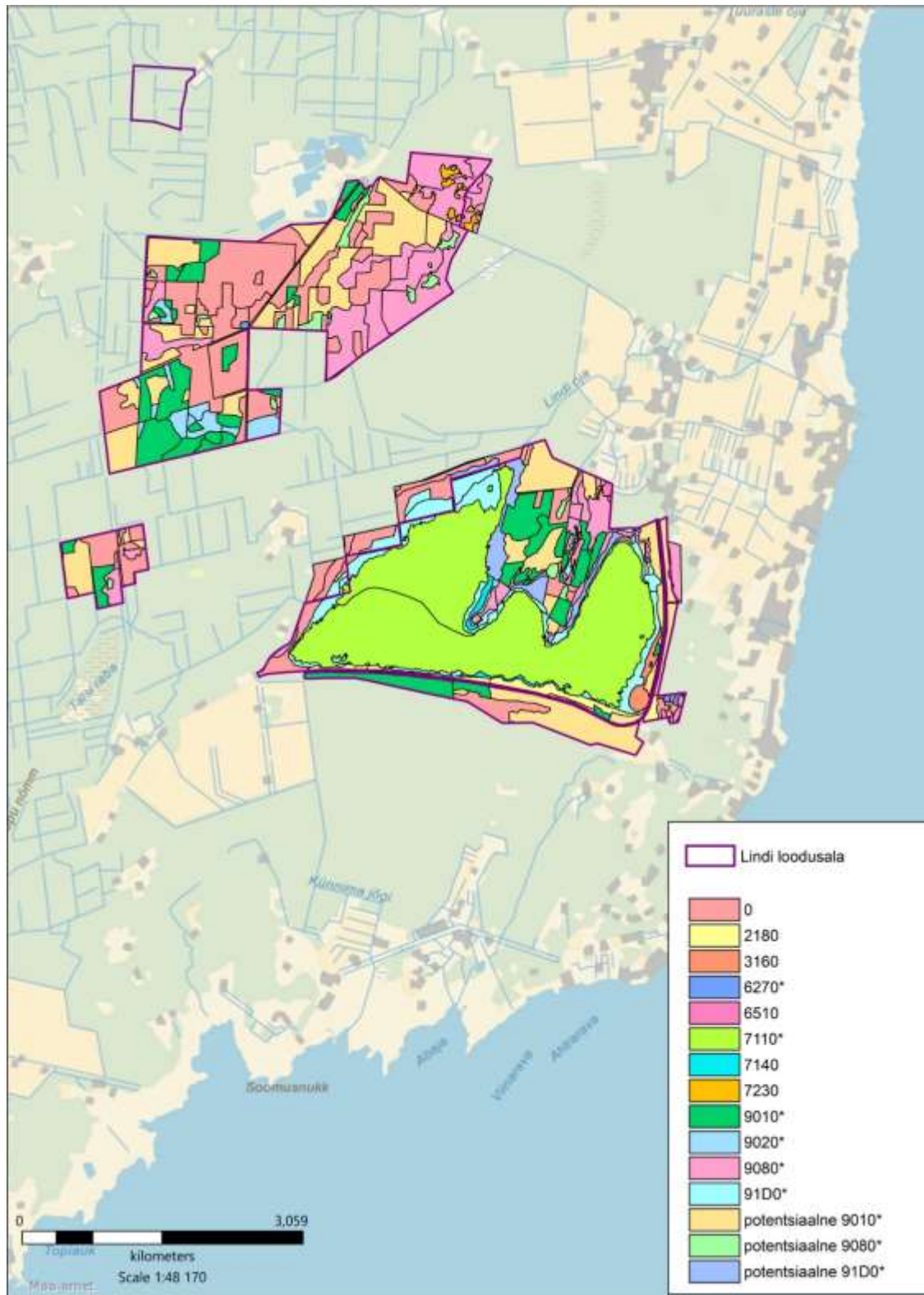
Tabel 5. Natura elupaigatüübid Lindi looduslal.

Kood	Elupaigatüüp	Natura ala eesmärgid					HA eesmärk	Pindala ja esinduslikkus vastavalt 2013-2015. a inventuurile (ha)					
		Pindala (ha)	Esinduslikkus	Struktuuri säilimine	Looduskaitse seisund	Üldhinnang		A	B	C	D	Hinnanguta	KOKKU
2180	Metsastunud luited	-	-	-	-	-	Ei		4,2	2,7	14,3		21,2
3160	Huumustoitelised järved ja järvikud	0,2	C	C	B	C	Ei	8,5					8,5
6270*	Liigirikkad aruniidud lubjaveesel mullal	-	-	-	-	-	Ei				1,2	0,6	1,8
6510	Aas-rebasesaba ja ürt-punanupuga niidud	-	-	-	-	-	Ei				1,4		1,4
6530*	Puisniidud	32,0	D	-	-	-	Jah	-	-	-	-	-	-
7110*	Rabad	475,0	A	C	A	A	Ei		299,5	123,4			422,9
7140	Siirde- ja õõtsiksood	-	-	-	-	-	Ei		2,7		3,8		6,5
7150	Nokheinakooslused	0,0	B	C	B	B	Ei		0,0				0,0
7230	Liigirikkad madal-sood	2,0	B	C	B	C	Ei		1,6	6,7			8,3
9010*	Vanad loodusmetsad	317,0	B	C	B	B	Ei	25,0	23,2	85,4	31,4		165,0
p9010*		Taastumispotentsiaal (aastates) ³						p(30) 260,6		p(30-50) 26,6		p(50) 48,6	335,8
9020*	Vanad laialehised salumetsad	91,0	A	C	B	B	Ei	6,4	14,3	5,6			26,3
9050	Rohunditerikkad metsad	203,0	B	C	B	B	Jah	-	-	-	-	-	-
9080*	Soostuvad ja soo-lehtmetsad	119,0	C	C	C	C	Jah		34,1	139,1	34,9		208,1
p9080*		Taastumispotentsiaal (aastates)						p(30) 16,9					16,9
91D0*	Siirdesoo- ja rabametsad	37,0	B	C	A	B	Jah		32,3	42,6	4,3		79,2
p91D0*		Taastumispotentsiaal (aastates)						p(30) 26,5					26,5
KOKKU:		1276,2						39,9	411,9	405,5	91,3	0,6	1328,4

Järgnevates alapeatükkides on elupaigatüüpide seisundihinnangute aluseks võetud Natura 2000 standardandmebaasi ja 2013-2015. a aastal Keskkonnaameti poolt läbi viidud inventuuri andmed.

Elupaigatüüpide kirjelduses ei ole seatud eraldi eesmärki Pottsepa must-toonekure püsielupaigas oleva ala kohta, kuna antud metsade kaitse toimub läbi püsielupaiga sihtkaitsevööndi kaitse ning lisaks jääb antud püsielupaik Lindi looduskaitseala kaitse-eeskirja eelnõu kohaselt moodustatavast kaitsealast välja (vältimaks topelt kaitset), kuid Lindi loodusalasse jäävad mõlemad alad (nii Pottsepa must-toonekure püsielupaik kui ka moodustatav Lindi looduskaitseala).

³ Elupaigatüübi taastumine aastates: p(30) - taastub 30 aastaga, p(30-50) - taastub 30-50 aastaga ja p(50) - taastub 50 aastaga.



Joonis 3. Natura elupaigatüübid Lindi loodusosal (aluskaart: Maa-ameti põhikaart, 2016).

2.2.1. METSASTUNUD LUITED (2180)

- KE – ei, LoD – I, LoA – ei.

Sellesse elupaigatüüpi kuuluvad looduslikud või poollooduslikud (ammu rajatud) hästi väljakujunenud puurinde struktuuriga ning iseloomuliku alustaimestiku koosseisuga metsad rannikuluidetel (Paal, 2007).

Elupaigatüüp ei ole loodusala eesmärgiks, kuid vastavalt 2013-2015. a Keskkonnaameti inventuurile on elupaigatüüp kaardistatud 21,2 ha-l ning selle seisundid on järgmised: 4,2 ha seisundiga B, 2,7 ha seisundiga C ja 14,3 ha potentsiaalset elupaigatüüpi. Varasema, st 2001. a inventuuriga on metsastunud luidete (2180) elupaigatüüp määratud osaliselt nii vanade loodumetsade (9010*) kui ka siirdesoo- ja rabametsade (91D0*) elupaigatüüpideks.

Elupaiga esinemisalad on loodusala lõunaosas Audru-Tõstamaa-Nurmsi tee ääres olevatel luidetel, jäädes nii olemasoleva Lindi looduskaitseala kui ka Lindi hoiuala koosseisu. Lisaks jääb elupaigatüüpi RMK Lindi puhkekoht, mis koosneb Lindi raba äärde paigutatud vaatlustornist, infostendist ja varjualusest. Elupaigatüübi peamisteks mõjguriteks on võimalik raie hoiualal ning kuivendus (ennekõike kuivenduskraavide rajamine/hooldamine).

Metsastunud luidete elupaigatüüp tuleb nimetada nii moodustatava Lindi looduskaitseala kui ka Lindi loodusala kaitse-eesmärgina ning samuti on vajalik Natura 2000 standardandmebaasi muutmine (st andmebaasi täiendamine metsastunud luidete (2180) elupaigatüübiga) (lisa 4).

Kaitse-eesmärk

- **Pikaajaline kaitse-eesmärk:** Metsastunud luidete elupaigatüübi säilimine 21,2 ha-l, millest vähemalt 4,2 ha on seisundiga A, 2,7 ha seisundiga B ja 14,3 ha seisundiga C.
- **Kaitsekorraldusperioodi kaitse-eesmärk:** Metsastunud luidete elupaigatüübi säilimine 4,2 ha suurusel alal seisundiga B, 2,7 ha suurusel alal seisundiga C ja elupaigatüübiks on kujunemas lisaks 14,3 ha elupaigatüüpi.

Mõjutegurid ja meetmed:

– Hoiualal võimalik raie.

Meede:

- ❖ Hoiualal keelata elupaigatüüpi kahjustada võivad tegevused (nt raie elupaikades, uute kuivendussüsteemide rajamine jne).
- ❖ Kaitsekorralduse tõhustamiseks kaaluda hoiualast looduskaitseala moodustamist ja tzoneerida elupaigad sihtkaitsevööndisse.

– Kuivendus.

Meede:

- ❖ Loodusliku veerežiimi taastamine.

– Elupaigatüüp ei ole nimetatud ala kaitse-eesmärgina.

Meede:

- ❖ Moodustatava Lindi looduskaitseala kaitse-eeskirja täiendamine metsastunud luidete elupaigatüübi kaitse-eesmärgiga.



Foto 1. Luitemännikud Lindi loodusalal.

2.2.2. HUUMUSTOITELISED JÄRVED JA JÄRVIKUD (3160)

- KE – ei, LoD – I, LoA – jah.

Sellesse Loodusdirektiivi elupaigatüüpi loetakse Eestis “tõelised” huumustoitelised (düstroofsed) ja atsidoatroofsed järved, kui ka pehme pruuni veega segatoitelised järved. Neist esimesed on humiaineterikka pruuni veega soojärved või rabalaukad; humiainete rohkus võib pärineda ka soostunud valgalalt või metsadest. Vee läbipaistvus on tüüpiliselt 1 m ringis. Kõrgemakasvuline

kaldaveetaimestik on väga hõre või puudub, iseloomulik on turbasammalde (*Sphagnum* spp.) rohkus nii kaldal kui kaldavees, mõnel juhul ka veekogu põhjas (Paal, 2007).

Natura 2000 standardandmebaasi andmetel on elupaigatüübi pindala looduslal 0,2 ha (seisund C), kuid 2014. a Keskkonnaameti inventuuri kohaselt on elupaigatüüpi 8,5 ha seisundiga A, tegemist on Lindi järvega, mis kuivab suvel ära Lindi rabalt valguvate vete vähenemise tõttu ning tulevikus võib kujuneda õõtsik-siirdesooks. Elupaigatüübi pindala erinevus Natura 2000 standardandmebaasi ja kaitsekorralduskavas toodud elupaigatüübi pindala vahel tuleneb elupaigatüübi rabad (7110*) pindala korrigeerimisest, mille arvelt suurenes huumustoiteliste järvede ja järvikute (3160) elupaigatüübi pindala. Natura andmebaasis on vajalik Lindi loodusala huumustoiteliste järvede ja järvikute elupaigatüübi pindala suurendamine, et viia see vastavusse tegeliku olukorraga (lisa 4).

Peamine mõjutegur on Lindi raba veerežiimi muutmine kuivendussüsteemide rajamise tagajärjel.

Kaitse-eesmärk

- **Pikaajaline kaitse-eesmärk:** Huumustoiteliste järvede ja järvikute elupaigatüübi säilimine 8,5 ha-l seisundiga A.
- **Kaitsekorraldusperioodi kaitse-eesmärk:** Huumustoiteliste järvede ja järvikute elupaigatüübi säilimine 8,5 ha-l seisundiga A.

Mõjutegurid ja meetmed:

– Kuivendus.

Meede:

- ❖ Loodusliku veerežiimi taastamine.

– Elupaigatüüp ei ole nimetatud ala kaitse-eesmärgina.

Meede:

- ❖ Moodustatava Lindi looduskaitseala kaitse-eeskirja täiendamine huumustoiteliste järvede ja järvikute elupaigatüübi kaitse-eesmärgiga.

2.2.3. LIIGIRIKKAD ARUNIIDUD LUBJAVAESSEL MULLAL (6270*), AASREBASESABA JA ÜRT-PUNANUPUGA NIIDUD (6510) JA PUISNIIDUD (6530*)

- (6270*ja 6510) KE – ei, LoD – I, LoA – ei ning (6530*) KE – ei, LoD – I, LoA – jah.

Liigirikkad aruniidud lubjavaesel mullal (6270*) on tekkinud pikaajalise karjatamise ja/või niitmise tulemusena. Taimekasvatuse seisukohast parasniiskete ja niiskete aruniitude pinnamood on tasane või veidi nõgus; selliseid rohumaid on ka laugete nõlvade jalameil (Paal, 2007).

Aas-rebasesaba ja ürt-punanupuga niidud (6510) elupaigatüüpi kuuluvad kooslused Eestis enamasti looduskaitsealast väärtust ei oma, sest tegemist on kuni mõõdukalt väetatud niiskete arurohumaadega või Eesti tingimustes isegi kultuurrohumaaga (Paal, 2007).

Puisniiduks (6530*) nimetatakse regulaarselt niidetava rohustuga hõredat looduslikku puistut. Puisniit on poollooduslik pärandkooslus; hõreda puurindega alad on Eestis tekkinud võsa ja puude osalise raiumise, niitmise ning karjatamise koosmõjul (Paal, 2007).

Liigirikkaid aruniite lubarikkal mullal (6270*) ning aas-rebasesaba ja ürt-punanupuga niite (6510) ei ole nimetatud hoiuala, olemasoleva looduskaitseala, loodusala ega moodustatava looduskaitseala kaitse-eesmärgidena. Elupaigatüübid inventeeriti esmakordselt 2013-2015. a Keskkonnaameti poolt. Elupaigatüüpi 6270* on inventuuri kohaselt kokku 1,8 ha-l, millest 0,6 on hinnanguta (aruniit, mis on metsastumas) ning 1,2 ha-l on degradeerunud elupaigatüüpi (olulise looduskaitsealase väärtuseta kuivad aruniidud, mille taastamine ei ole põhjendatud).

Degradateerunud elupaigatüüpi 6510 on looduslal 1,4 ha, milleks on soostunud endine kulturniit, mis osaliselt on võsastumas ning taastamine ei ole põhjendatud, oluline kaitstava ala puhver ning tulevikus on kujunemas soostuvateks- ja soolehtmetsade (9080*) elupaigatüübiks.

Elupaigatüüpe moodustatava looduskaitseala kaitse-eesmärgiks ei seata ning täiendavaid kaitsemeetmeid ei rakendata, kuna kooslusi ei ole pikka aega hooldatud ning ligipääs on keeruline.

Puisniitude (6530*) elupaigatüüp on seatud loodusala eesmärgiks ning Natura 2000 standardandmebaasi andmetel on elupaigatüübi pindala Lindi looduslal degradeerunud seisundis 32,0 ha-l. 2013-2015. a inventuuri põhjal ei leitud alal puisniitude elupaigatüüpi. Kaitsekorralduskavaga tehakse ettepanek mitte nimetada elupaigatüüpi moodustatava looduskaitseala ja loodusala kaitse-eesmärkide hulgas (sh on vajalik elupaigatüübi eemaldamine loodusala kaitse-eesmärkidest (lisa 4)).

2.2.4. RABAD (7110*)

- KE – ei, LoD – I, LoA – jah.

Sellesse elupaigatüüpi kuuluvad happelised rabad, mis on sadeveetoitelised ja toitevaesed. Veetase on tavaliselt kõrgem kui ümbritsevatel aladel. Enamik Eesti rabasid on arengu kõrgemas staadiumis, kus mikroreljeef on väga muutlik ning selle erinevatel vormidel kasvab ökoloogiliste tingimuste eripära tõttu ka spetsiifiline taimekooslus (Paal, 2007).

Natura 2000 standardandmebaasi andmetel on elupaigatüübi pindala looduslal 475 ha. Elupaigatüüp on kaardistatud 2013.-2015. a inventuuri alusel 422,9 ha-l. Elupaigatüübi seisund on 299,5 ha-l B ja 123,4 ha C. Pindala muutus on tingitud elupaigatüübi pindala korrigeerimisest. Elupaigatüübi pindala erinevus Natura 2000 standardandmebaasi ja kaitsekorralduskavas toodud elupaigatüübi pindala vahel tuleneb valdavalt siirdesoo- ja rabametsade (91D0*) (osaliselt ka huumustoiteliste järvede ja järvikute (3160) pindala korrigeerimisest, mille arvelt vähenes mõnevõrra rabade (7110*) elupaigatüübi pindala. Natura andmebaasis on vajalik Lindi loodusala rabade (7110*) elupaigatüübi pindala vähendamine, et viia see vastavusse tegeliku olukorraga (lisa 4).

Lindi raba (soo) pindalaks on 1361 ha ning raba tekkis u 5000 aastat tagasi Litoriaamere taandumisel rannavalli taha jäänud rannikulõuna soostumisel. Turbakihi paksus ulatus paksemates kohtades 4,5 meetrini, jäädes keskmiselt siiski 2 meetri piiridesse. Lindi soo asetseb loode-kagu

suunalises nõos. Lõunast ja idast on raba piiratud rannavalliga. Põhiosa soost katab lageraba, odaosas on kaks peaaegu kinnikasvanud järve. Rabas leidub üksikuid laukaid ja mudaälveid (Keskkonnaregister, 2016).

Selle elupaigatüübi peamiseks mõjuteguriks on veerežiimi muutmine kuivenduskraavide rajamise/hooldamise tõttu. Elupaigatüübi seisundi parandamiseks on vajalik loodusliku veerežiimi taastamine kuivenduskraavide sulgemisega (tegevus toodud punktis 5.1.1.1).

Kaitse-eesmärk

- **Pikaajaline kaitse-eesmärk:** Rabade elupaigatüübi säilimine 299,5 ha-l seisundiga B ja 123,4 ha-l seisundiga C.
- **Kaitsekorraldusperioodi kaitse-eesmärk:** Rabade elupaigatüübi säilimine 299,5 ha-l seisundiga B ja 123,4 ha-l seisundiga C.

Mõjutegurid ja meetmed:

– Kuivendus.

Meede:

- ❖ Loodusliku veerežiimi taastamine.

– Elupaigatüüp ei ole nimetatud ala kaitse-eesmärgina.

Meede:

- ❖ Moodustatava Lindi looduskaitseala kaitse-eeskirja täiendamine rabade elupaigatüübi kaitse-eesmärgiga.

2.2.5. SIIRDESOO- JA ÕÕTSIKSOOD (7140)

- KE – ei, LoD – I, LoA – ei.

Sellesse elupaigatüüpi kuuluvad turvast tekitavad taimekooslused vähe- kuni kesktoiteliste vete pinnal. Iseloomulikud on nii soligeensete kui ombrogeensete soode jooned. Elupaik hõlmab väga mitmekesiseid taimekooslusi. Suurtes sookompleksides valdavad õõtsikud, mille moodustavad keskmise- või väikesekasvulised tarnad koos turbasammalde või pruunsammaldega (Paal, 2007).

Elupaigatüüp ei ole loodusala eesmärgiks, kuid 2013.-2015. a elupaigatüüpide inventuuriga on alal kaardistatud elupaigatüüpi 6,5 ha-l (2,7 ha-l on seisund B ja 3,8 ha on degradeerunud seisundis). Elupaigatüüpi leidub alal kahe lahustükina, üks neist jääb Lindi raba põhja suunda ja tegemist siirdesoomänniku lageraie järel metsastumata alaga, mis on osaliselt kujunemas 91D0* ning osaliselt võib jääda servamäreks. Teine lahustükk jääb Lindi raba lõunaserva ning tegemist on suurveega üleujutatud raba servakooslusega.

Siirdesoo- ja õõtsiksoode (7140) elupaigatüüp tuleb nimetada nii moodustatava Lindi looduskaitseala kui ka Lindi loodusala kaitse-eesmärgina ning samuti on vajalik Natura 2000 standardandmebaasi muutmine (st andmebaasi täiendamine siirdesoo- ja õõtsiksoode (7140) elupaigatüübiga) (lisa 4).

Selle elupaigatüübi peamiseks mõjuteguriks on veerežiimi muutmine kuivenduskraavide rajamise/hooldamise tõttu. Elupaigatüübi seisundi parandamiseks on vajalik loodusliku veerežiimi taastamine kuivenduskraavide sulgemisega (tegevus toodud punktis 5.1.1.1).

Kaitse-eesmärk

- **Pikaajaline kaitse-eesmärk:** Siirdesoo-ja õõtsiksoode elupaigatüübi säilimine 6,5 ha-l, millest 2,7 ha on seisundiga B ja 3,8 ha seisundiga C.
- **Kaitsekorraldusperioodi kaitse-eesmärk:** Siirdesoo-ja õõtsiksoode elupaigatüübi säilimine 2,7 ha suurusel alal seisundiga B ja loodusliku veerežiimi taastamisel esineb alal lisaks elupaigatüüpi 3,8 ha-l.

Mõjutegurid ja meetmed:

– Kuivendus.

Meede:

- ❖ Loodusliku veerežiimi taastamine.

– Elupaigatüüp ei ole nimetatud ala kaitse-eesmärgina.

Meede:

- ❖ Moodustatava Lindi looduskaitseala kaitse-eeskirja täiendamine siirdesoo- ja õõtsiksoode elupaigatüübi kaitse-eesmärgiga.

2.2.6. NOKKHEINAKOOSLUSED (7150)

- KE – ei, LoD – I, LoA – jah.

Nokkheinakooslused esinevad Eestis rabaälvestes, kujutades endist ühte osa rabale iseloomulikust taimkattekompleksist (Paal, 2007).

Natura 2000 standardandmebaasi andmetel on elupaigatüübi pindala looduslal 0,0 ha. Elupaigatüübi levikualasid ei ole alal kaardistatud.

Nokkheinakooslused on Eesti tingimustes raba (7110*) elupaigatüübiga vahetult seotud kooslused. Sellest tulenevalt ei püstitata nokkheinakoosluste elupaigatüübile kaitse-eesmärke ega tooda välja mõjutegureid ega meetmeid. Nokkheinakoosluste kaitse toimub läbi raba (7110*) elupaigatüübi kaitse.

2.2.7. LIIGIRIKKAD MADALSOOD (7230)

- KE – ei, LoD – I, LoA – jah.

Sellesse elupaigatüüpi kuuluvad peamiselt turvast moodustavate väiksekasvuliste tarnade ja pruunsammaldega kaetud märgalad, mille muld on püsivalt küllastatud soligeense või topogeense alusterikka, sageli karbonaatse veega. Veetase on maapinnast kas veidi kõrgemal või madalamal. Turba moodustumine, kui see esineb, on veesisene. Eestis kuuluvad sellesse elupaigatüüpi eeskätt liigirikkad madalsood ja soostunud niidud (Paal, 2007).

Natura 2000 standardandmebaasi andmetel on elupaigatüübi pindala looduslalal 2,0 ha seisundiga B. Elupaigatüübi levikuala on 2013.-2015. a inventuuriga kaardistatud 8,3 ha-l, millest 1,6 ha on seisundiga B ja 6,7 ha seisundiga C. Madalsoode elupaigatüüpi on inventeeritud mõlemal suuremal loodusala lahustükil. Olemasoleva kaitseala sihtkaitsevööndisse jäävad elupaigatüübi lahustükid on heas seisundis ja valdavalt taastuva veerežiimiga madalsood, hoiualale jäävad elupaigatüübi lahustükid on kuivendusest enam mõjutatud.

Elupaigatüübi pindala erinevus Natura 2000 standardandmebaasi ja kaitsekorralduskavas toodud elupaigatüübi pindala vahel tuleneb elupaigatüüpide soostuvate ja soo-lehtmetsade (9080*) ning siirdesoo- ja rabametsade (91D0*) pindala korrigeerimisest, mille arvelt suurenes mõnevõrra liigirikaste madalsoode (7230) elupaigatüübi pindala. Natura 2000 standardandmebaasis on vajalik Lindi loodusala liigirikaste madalsoode (7230) elupaigatüübi pindala suurendamine, et viia see vastavusse tegeliku olukorraga (lisa 4).

Selle elupaigatüübi peamiseks mõjuteguriks on veerežiimi muutmine kuivenduskraavide rajamise/hooldamise tõttu. Elupaigatüübi seisundi parandamiseks on vajalik loodusliku veerežiimi taastamine kuivenduskraavide sulgemisega (tegevus toodud punktis 5.1.1.1). Uue kaitsekorra kehtestamisel tuleb liigirikad madalsood nimetada looduskaitseala kaitse-eesmärgina.

Kaitse-eesmärk

- **Pikaajaline kaitse-eesmärk:** Liigirikaste madalsoode elupaigatüübi säilimine 8,3 ha-l, millest 1,6 ha on vähemalt seisundiga B ja 6,7 ha vähemalt seisundiga C.
- **Kaitsekorraldusperioodi kaitse-eesmärk:** Liigirikaste madalsoode elupaigatüübi säilimine 8,3 ha-l, millest 1,6 ha on seisundiga B ja 6,7 ha seisundiga C.

Mõjutegurid ja meetmed:

– Kuivendus.

Meede:

- ❖ Loodusliku veerežiimi taastamine.

– Elupaigatüüp ei ole nimetatud ala kaitse-eesmärgina.

Meede:

- ❖ Moodustatava Lindi looduskaitseala kaitse-eeskirja täiendamine liigirikaste madalsoode elupaigatüübi kaitse-eesmärgiga.

2.2.8. VANAD LOODUSMETSAD (9010*)

- KE – ei, LoD – I, LoA – jah.

Sellesse elupaigatüüpi kuuluvad looduslikud vanad metsad, mis esindavad vähese inimõjuga või üldse igasuguse inimõjuta kliimakskooslusi. Vanad loodusmetsad on elupaigaks paljudele ohustatud liikidele, eriti sammaltaimedele, seentele ja selgrootutele loomadele, peamiselt mardikatele (Paal, 2007).

Natura 2000 standardandmebaasi andmetel on elupaigatüübi pindala looduslalal 317,0 ha. Elupaigatüüp on kaardistatud vastavalt 2013.-2015. a Keskkonnaameti inventuurile 165,0 ha-l.

Varasemalt määratud aladel on osaliselt tegemist muude metsaelupaikadega (9080*, 9020*), osa varem määratud alasid ei vasta loodusdirektiivi kriteeriumidele (käsitletakse 0-elupaikadena) või vastavad potentsiaalse vanade loodumetsade (9010*) elupaigatüübi kriteeriumile. Samuti on kolmekümne aasta perspektiivis võimalik suurendada vanade loodumetsade elupaigatüübi pindala Lindi looduslal 260,6 ha võrra, kolmekümne kuni viiekümne aasta perspektiivis 26,6 ha võrra ja viiekümne aasta perspektiivis 48,6 ha võrra, st ligikaudu 500,8 hektarini.

Elupaigatüübi pindala erinevus Natura 2000 standardandmebaasi ja kaitsekorralduskavas toodud elupaigatüübi pindala vahel tuleneb elupaigatüüpide vanade laialehiste metsade (9020*) ja soostuvate ja soo-lehtmetsade (9080*) pindala korrigeerimisest, mille arvelt suurenes vanade loodumetsade (9010*) elupaigatüübi pindala. Natura 2000 standardandmebaasis on vajalik Lindi loodusala vanade loodumetsade (9010*) elupaigatüübi pindala suurendamine, et viia see vastavusse tegeliku olukorraga (lisa 4).

Elupaiga seisund vastavalt inventuurile on 25,0 ha-I A, 23,2 ha-I B, 85,4 ha-I C ning degradeerunud seisundis 31,4 ha-I. Vanad loodumetsad levivad tervel looduslal ning peamiseks mõjuteguriks on majandustegevus (eelkõige raie hoiuala osas) ja veerežiimi muutmine kuivenduskraavide rajamise tõttu. Elupaigatüübi seisundi parandamiseks on vajalik loodusliku veerežiimi taastamine kuivenduskraavide sulgemisega (tegevus toodud punktis 5.1.1.1). Lisaks on elupaigatüübi üheks mõjuteguriks alal asuvad metssigade söötmiskohad (2 tk). Üks söötmiskoht (joonisel 4 vasakpoolne) on rajatud Lindi hoiuala ja Lindi looduskaitseala Taltsi sihtkaitsevööndi piirile ning teine (joonisel 4 parempoolne) on rajatud Lindi looduskaitseala Taltsi sihtkaitsevööndi välispiirile (umbes pool söödaplatsist jääb kaitsealale) Söötmiskohas 1 on tegemist automaatsöötjaga, mida aeg-ajalt täidetakse ning söötmiskohaks 2 on lisasöödaga plats, mis on metsloomade poolt aktiivses kasutuses. Mõlemad söötmiskohad jäävad kas potentsiaalse vanade loodumetsade (9010*) elupaigatüübi vahetuslähedusse või siis C seisundiga vanade loodumetsade (9010*) elupaigatüüpi. Seetõttu on vajalik joonisel 4 esitatud asupaikades olevad söötmiskohad likvideerida (tegevus toodud punktis 6.1.1.5).

Kaitse-eesmärk

- **Pikaajaline kaitse-eesmärk:** Vanade loodumetsade elupaigatüübi säilimine 452,2 ha-I, millest 48,2 ha-I on seisundiga A, 85,4 ha-I seisundiga B ja 318,6 ha-I vähemalt seisundiga C.
- **Kaitsekorraldusperioodi kaitse-eesmärk:** Vanade loodumetsade elupaigatüübi säilimine 165 ha-I, millest 25,0 ha-I on seisundiga A, 23,2 ha-I seisundiga B ja 85,4 ha-I vähemalt seisundiga C ning elupaigatüübi kriteeriumile vastavaks on kujunemas ligikaudu 31,4 ha.

Mõjutegurid ja meetmed:

Looduslal esinevaid metsaelupaigatüüpe mõjutavad tegurid ning rakendatavad meetmed on kõikide metsaelupaigatüüpide puhul ühesugused ning neid on käsitletud ühtselt elupaigatüübi siirdesoo- ja rabametsade (91D0) juures.*

2.2.9. VANAD LAIALEHISED METSAD (9020*)

- KE – ei, LoD – I, LoA – jah.

Hemiboreaalsed looduslikud laialehised metsad moodustavad ülemineku läänetaiga ja nemoraalsete metsade vahel. Iseloomulik on metsakoosluse pikaajaline kasvamine samas paigas, surnud puude rohkus, samblike, seente, putukate ja mullafauna suur liigirikkus (Paal, 2007).

Natura 2000 standardandmebaasi andmetel on elupaigatüübi pindala looduslal 91,0 ha. Elupaigatüüp on kaardistatud vastavalt Keskkonnaameti inventuurile 26,3 ha-l väiksemate lahustükkidena loodusala põhjapoolsemal suuremal lahustükil (jääb olemasoleva kaitseala sihtkaitsevööndisse). Laialehiste metsade seisund on 6,4 ha-l A, 14,3 ha-l B ning 5,6 ha-l C.

Elupaigatüübi pindala erinevus Natura 2000 standardandmebaasi ja kaitsekorralduskavas toodud elupaigatüübi pindala vahel tuleneb elupaigatüübi vanad looduspõhised metsad (9010*) ning soostuvate ja soo-lehtmetsade (9080*) pindala korrigeerimisest, mille arvelt vähenes mõnevõrra vanade laialehiste metsade (9020*) elupaigatüübi pindala. Natura 2000 standardandmebaasis on vajalik Lindi loodusala vanade laialehiste metsade (9020*) elupaigatüübi pindala vähendamine, et viia see vastavusse tegeliku olukorraga (lisa 4).

Selle elupaigatüübi peamiseks mõjuteguriks on veerežiimi muutmine kuivenduskraavide rajamise/hooldamise tõttu. Elupaigatüübi seisundi parandamiseks on vajalik loodusliku veerežiimi taastamine kuivenduskraavide sulgemisega (tegevus toodud punktis 5.1.1.1).

Kaitse-eesmärk

- **Pikaajaline kaitse-eesmärk:** Vanade laialehiste metsade elupaigatüübi säilimine 26,3 ha-l, millest 6,4 ha-l on seisundiga A ja 19,9 ha-l seisundiga B.
- **Kaitsekorraldusperioodi kaitse-eesmärk:** Vanade laialehiste metsade elupaigatüübi säilimine 26,3 ha-l, millest 6,4,0 ha-l on seisundiga A, 14,3 ha-l seisundiga B ja 5,6 ha-l vähemalt seisundiga C.

Mõjutegurid ja meetmed:

Looduslal esinevaid metsaelupaigatüüpe mõjutavad tegurid ning rakendatavad meetmed on kõikide metsaelupaigatüüpide puhul ühesugused ning neid on käsitletud ühtselt elupaigatüübi siirdesoo- ja rabametsade (91D0) juures.*

2.2.10. ROHUNDITERIKKAD KUUSIKUD (9050)

- KE – jah, LoD – I, LoA – jah.

See kasvukohatüüp esineb peeneteralistel, hea veevarustusega, toiterikastel ning pehme huumusega (nn pruunidel) metsamuldadel, sageli reljeefi madalamates osades, jäärakutes ja nõlvade jalamil. Puistu suktessioonilise arengu käigus muutub valitsevaks kuusk, kuid laialehiste liikide osatähtsus võib olla küllaltki suur (Paal, 2007).

Rohunditerikaste kuusikute (9050) elupaigatüüp on seatud nii hoiuala kui ka loodusala eesmärgiks. Natura 2000 standardandmebaasi andmetel on elupaigatüübi pindala Lindi looduslal 203,0 ha seisundiga B. 2013.-2015. a inventuuri põhjal ei leidu alal rohunditerikkaid kuusikuid. Varasema, st 2001. a inventuuriga on rohunditerikaste kuusikute (9050) elupaigatüüp määratud osaliselt nii

vanade loodusmetsade (9010*), vanade laialehiste metsade (9020*) kui ka soostuvate ja soo-lehtmetsade (9080*) elupaigatüüpideks.

Kaitsekorralduskavas tehakse ettepanek mitte nimetada elupaigatüüpi loodusala ja moodustatava looduskaitseala kaitse-eesmärkide hulgas (sh on vajalik elupaigatüübi eemaldamine Natura 2000 standardandmebaasist (lisa 4)).

2.2.11. SOOSTUVAD JA SOO-LEHTMETSAD (9080*)

- KE – jah, LoD – I, LoA – jah.

Sellesse tüüpi kuuluvad metsad on pinnavee pideva mõju all ja tavaliselt igal aastal üleujutatud. Seega on need metsad niisked või märjad, kujunenud on turbakiht, mis on reeglina üsna õhuke (kuni 30 cm). Niisuguseid kooslusi leidub sooäärsetel tasastel aladel. Puurindes valitsevad enamasti sanglepp (*Alnus glutinosa*) või sookask (*Betula pubescens*), siiski võib männi ja/või kuuse (*Picea abies*) osalus mõnedes kooslustes olla küllaltki suur. Alustaimestu ilme määrab sageli ühe või teise tarnaliigi domineerimine (Paal, 2007).

Natura 2000 standardandmebaasi andmetel on elupaigatüübi pindala looduslal 119,0 ha. Elupaigatüüp on kaardistatud 208,1 ha-l Lindi raba servaaladel ning Lindi hoiualal.

Elupaigatüübi pindala erinevus Natura 2000 standardandmebaasi ja kaitsekorralduskavas toodud elupaigatüübi pindala vahel tuleneb elupaigatüübi vanad loodusmetsad (9010*) ning vanad laialehised metsad (9020*) pindala korrigeerimisest, mille arvelt suurenes soostuvate ja soo-lehtmetsade (9080*) elupaigatüübi pindala. Natura 2000 standardandmebaasis on vajalik Lindi loodusala soostuvate ja soo-lehtmetsade (9080*) elupaigatüübi pindala suurendamine, et viia see vastavusse tegeliku olukorraga (lisa 4).

Elupaigatüübi seisund on 34,1 ha-l B, 139,1 ha-l C ning degradeerunud seisundis 34,9 ha-l. Lisaks on võimalik tõsta kolmekümne aasta perspektiivis elupaigatüübi pindala 16,9 ha võrra, st 225,0 ha-ni. Peamised mõjutegurid on veerežiimi muutmine kuivenduskraavide rajamise/hooldamise tõttu ja raie (eelkõige hoiuala osas). Elupaigatüübi seisundi parandamiseks on vajalik loodusliku veerežiimi taastamine kuivenduskraavide sulgemisega (tegevus toodud punktis 5.1.1.1).

Kaitse-eesmärk

- **Pikaajaline kaitse-eesmärk:** Soostuvate ja soo-lehtmetsade elupaigatüübi säilimine 225,0 ha-l, millest 34,1 ha-l on seisundiga A, 139,1 ha-l seisundiga B ja 51,8 ha-l seisundiga C.
- **Kaitsekorraldusperioodi kaitse-eesmärk:** Soostuvate ja soo-lehtmetsade elupaigatüübi säilimine 208,1 ha-l, millest 34,1 ha-l on seisundiga B, 139,1 ha-l seisundiga C ning elupaigatüübi kriteeriumile vastavaks on kujunemas ligikaudu 34,9 ha.

Mõjutegurid ja meetmed:

Looduslal esinevaid metsaelupaigatüüpe mõjutavad tegurid ning rakendatavad meetmed on kõikide metsaelupaigatüüpide puhul ühesugused ning neid on käsitletud ühtselt elupaigatüübi siirdesoo- ja rabametsade (91D0*) juures.

2.2.12. SIIRDESOO- JA RABAMETSAD (91D0*)

- KE – jah, LoD – I, LoA – jah.

Selle tüübi kooslused erinevad siirdesoo ja raba elupaigast tihedama ja kõrgema puurinde poolest, siin on puurinde võrade liituvus vähemalt 0,3 ning puude keskmine kõrgus on üle nelja meetri (Paal, 2007).

Natura 2000 standardandmebaasi andmetel on elupaigatüübi pindala looduslal 37,0 ha. Elupaigatüüp on kaardistatud 79,2 ha-l. Metsad ümbritsevad rabade (7110*) ja siirdesoo ja õõtsiksoode (7140) elupaigatüüpe. Elupaigatüübi pindala erinevus Natura 2000 standardandmebaasi ja kaitsekorralduskavas toodud elupaigatüübi pindala vahel tuleneb elupaigatüübi rabad (7110*) pindala korrigeerimisest, mille arvelt suurenes siirdesoo- ja rabametsade (91D0*) elupaigatüübi pindala. Natura 2000 standardandmebaasis on vajalik Lindi loodusala siirdesoo- ja rabametsade (91D0*) elupaigatüübi pindala suurendamine, et viia see vastavusse tegeliku olukorraga (lisa 4).

Elupaigatüübi seisund on 32,3 ha-l B, 42,6 ha-l C ning degradeerunud seisundis 4,3 ha-l. Lisaks on võimalik tõsta kolmekümne aasta perspektiivis elupaigatüübi pindala 26,5 ha võrra, st 105,7 ha-ni.

Peamised mõjutegurid on veerežiimi muutmine kuivenduskraavide rajamise/hooldamise tõttu ja raie (eelkõige hoiuala osas). Elupaigatüübi seisundi parandamiseks on vajalik loodusliku veerežiimi taastamine kuivenduskraavide sulgemisega (tegevus toodud punktis 5.1.1.1).

Kaitse-eesmärk

- **Pikaajaline kaitse-eesmärk:** Siirdesoo- ja rabametsade elupaigatüübi säilimine 105,7 ha-l, millest 32,3 ha-l on seisundiga A, 42,6 ha-l seisundiga B ja 30,8 ha-l seisundiga C.
- **Kaitsekorraldusperioodi kaitse-eesmärk:** Siirdesoo- ja rabametsade elupaigatüübi säilimine 79,2 ha-l, millest 32,3 ha-l on seisundiga B, 42,6 ha-l seisundiga C ning elupaigatüübi kriteeriumile vastavaks on kujunemas ligikaudu 4,3 ha.

Mõjutegurid ja meetmed:

– Võimalik majandustegevus hoiualal.

Meede:

- ❖ Hoiualal keelata Natura elupaigatüüpe kahjustada võivad tegevused (nt raie elupaikades, uute kuivendussüsteemide rajamine jne).
- ❖ Kaitsekorralduse tõhustamiseks kaaluda hoiualast looduskaitseala moodustamist ja tsoneerida elupaigad sihtkaitsevööndisse.

– Kuivendus.

Meede:

- ❖ Loodusliku veerežiimi taastamine.

– Metssigade söötmiskohad vanade loodusmetsade (9010*) elupaigatüübis.

Meede:

- ❖ Metssigade söötmiskohtade likvideerimine.

– Elupaigatüübid ei ole nimetatud ala kaitse-eesmärgina.

Meede:

- ❖ Moodustatava Lindi looduskaitseala kaitse-eeskirja täiendamine metsaelupaigatüüpide kaitse-eesmärgiga.

3. ALA JA SELLE VÄÄRTUSTE TUTVUSTAMINE NING KÜLASTUSKORRALDUS

Lindi loodusalale jääb RMK Lindi puhkekoht, mis asub Pärnu-Tõstamaa-Nurmsi maantee ääres. Maantee mahasõidu juurde (nn parklasse) on paigaldatud Tõstamaa valda tutvustav infostend ning selle lähedale ka varjualune (foto 2). Lisaks on puhkekohta rajatud ka Lindi raba vaatlemiseks vaatetorn (foto 3). Vaatetorn paikneb Tõstamaa luitestikul. Tõstamaa luitestik saabki alguse Lindi loodusalalt ning kulgeb Varblani. Luite kõrgeim punkt on Tõstamaa aleviku taga paiknev Levaroti mägi, mis ulatub 29 meetrit üle merepinna.

Lindi puhkekoha külastuskoormus on üsna kõrge ning ala on ennekõike populaarne marja ja seene korjajate kui ka matkajate seas. Kuna Lindi loodusalal ei ole ühtegi laudteed, siis on ala eriti populaarne räätsamatkade korraldajate seas.

Lindi puhkeala rajati 2006. aastal Tõstamaa Vallavalitsuse projekti „Puhkeobjektide tugiinfrastruktuuri väljaarendamine Tõstamaal“ raames. Tegevust toetas Ettevõtluse Arendamise Sihtasutus (EAS).

Visioon ja eesmärk

➤ Visioon

Lindi loodusalal on külastuskoormus suunatud selleks ettevalmistatud Lindi puhkekohta. Vältitakse uute olulise mõjuga külastusobjektide rajamist tundlikesse piirkondadesse.

➤ Eesmärk

Pakkuda puhkevõimalusi ja tutvustada loodusala väärtusi Lindi puhkealal. Suunata külastajad selleks ettevalmistatud kohta. Tagada puhkekoha pidev hooldus ja hoida külastuskoormus loodusala väärtuste säilimist tagavates piirides.

Piiritähised

2016. aasta seisuga on loodusala (st looduskaitseala) tähistatud 89 keskmise suurusega Lindi looduskaitseala nimelise piiritähisega. Täpsemalt on 2009. aastal paigaldatud järgmised piiritähised: kuus Lindi looduskaitseala Siimu sihtkaitsevööndi nimelist piiritähist, 14 Lindi looduskaitseala Taltsi sihtkaitsevööndi nimelist piiritähist, 11 Lindi looduskaitseala Karuga sihtkaitsevööndi nimelist piiritähist, 15 Lindi looduskaitseala Potsepa sihtkaitsevööndi nimelist piiritähist, 25 Lindi looduskaitseala Lindi raba sihtkaitsevööndi nimelist piiritähist (millest seitse asendati 2012. aastal), kaheksa Lindi looduskaitseala Matsittoa sihtkaitsevööndi nimelist piiritähist ning 10 Lindi looduskaitseala Käära sihtkaitsevööndi nimelist piiritähist.

Lindi hoiuala on tähistamata. Määruse „Kaitstava loodusobjekti tähistamise kord ja tähised“ (RTL 2004, 78, 1255) alusel püsielupaiku ei tähistata.

Uue kaitsekorra kehtestamisel on vajalik kaitstava loodusobjekti tähistamine selliselt, et kaitstava loodusobjekti asukohast looduses, eri vööndite ning liikumiskeeldude asukohast, oleks võimalik mõistlikul viisil aru saada. Tähiste olemasolu on eelkõige vajalik peamiste liikumisteede juures.

Üldiselt paigaldatakse peamiste teede ja radade juurde keskmise suurusega tähisted, suurematele teedele võib paigaldada ka suured piiritähised. Tähistele märgitakse kaitstava ala ja vööndi nimetus. Liikumispiiranguga vööndid tähistatakse liikumiskeelu punase tähisega, kuhu on lisaks märgitud liikumiskeelu aeg. Raskesti ligipääsetavad ja vähemkäidavad piirkonnad tähistatakse vajadusel väikeste piirimärkidega.

Kaitstav ala tähistatakse uue kaitsekorra kehtestamise järgselt.

Trükised

Spetsiaalseid Lindi loodusala (või selle osi) käsitlevaid voldikuid ega trükiseid ei ole koostatud. Lindi looduskaitseala on lühidalt käsitletud 2012. aastal välja antud trükises „Pärnu maakonna kaitstavad loodusobjektid“ (Palginõmm & Saluveer, 2012).



Foto 2. Lindi puhkekohas asuv Tõstamaa valda tutvustav infostend ja varjualune.



Foto 3. Lindi puhkekohta paigaldatud vaatetorn.

4. KAVANDATAVAD KAITSEKORRALDUSLIKUD TEGEVUSED JA EELARVE

4.1. TEGEVUSTE KIRJELDUS

4.1.1. INVENTUURID, SEIRED, UURINGUD

4.1.1.1. RIIKLIK SEIRE

Alal tuleb jätkata must-toonekure, kaljukotka, merikotka ja väike-konnakotka osas riiklikku seiret programmi „Eluslooduse ja mitmekesisuse seire“ allprogrammi „Kotkad ja must-toonekurg“ raames. Seireprogrammi „Kotkad ja must-toonekurg“ eesmärgiks on Eestis pesitsevate kotkaste ja must-toonekure arvukuse ja selle muutuste, samuti sigimisedukuse ning peamiste ohutegurite mõju jälgimine. Igal aastal keskendutakse ühele kahele liigile, seega toimub liikide seire kolme- kuni viieaastase sammuga. Seire käigus kogutakse informatsiooni pesitsusterritooriumite arvu ning sigimisedukuse kohta. Sigimisedukuse määramiseks kontrollitakse pesi ja fikseeritakse nende asustatus ja poegade arv.

Riiklik seire on I prioriteedi töö. Seiret korraldab KAUR, elluviija sõltub programmist (valitakse riigihanke käigus).

4.1.1.2. NATURA ELUPAIGATÜÜPIDE KORDUSINVENTUUR

Kaitsekorraldusperioodi lõpul inventeeritakse ülepinnaliselt loodusala (sh moodustatava looduskaitseala) elupaigatüübid ja hinnatakse, kas kaitsekorralduse tulemusena on nende seisund paranenud. Inventeerimisel lähtutakse Natura metsaelupaikade inventeerimise juhendist.

Natura elupaigatüüpide inventuur on II prioriteedi tegevus, mida korraldab Keskkonnaamet.

4.1.1.3. LOODUSALA TAIMESTIKU TULEMUSSEIRE

Kaitsekorraldusperioodi lõpul inventeeritakse ülepinnalise elupaigatüüpide inventeerimise käigus kaitsealune taimestik seisundiseire meetodika alusel kevad-suvisel perioodil.

Tegevuse korraldajaks on Keskkonnaamet (II prioriteet).

4.1.1.4. LOODUSALA LINNUSTIKU TULEMUSSEIRE

Kaitsekorraldusperioodi lõpul inventeeritakse looduslalal (sh moodustataval looduskaitsealal) haudelinnustik transektloenduse meetodil.

Tegevuse korraldajateks on koostöös Keskkonnaametiga huvilised (II prioriteet).

5.1.1. ELUPAIKADE HOOLDUS- JA TAASTAMISTÖÖD

5.1.1.1. KUIVENDUSKRAAVIDE SULGEMINE LOODUSLIKU VEEREŽIIMI TAASTAMISEKS

Käesolevas peatükis kirjeldatakse soovituslike lahendusi kaitstava ala elupaikade taastamistööde planeerimiseks. Täpne tööde maht selgub projekteerimise käigus.

Lindi loodusala oluliseks väärtuseks on niisked elupaigad. Kaitstava ala elupaigatüübid on valdavalt mõjutatud kuivenduskraavidest. Kuivendamise toimel veetase pinnases alaneb ja algab turba lagunemine, mis toob kaasa muutused ka taimkattes. Kui kuivendus kestab pikka aega ja

turbakiht mineraliseerub, siis kuivenduse mõju lakkades ei taastu endine olukord. Seetõttu on vajalik elupaigatüüpe oluliselt mõjutavate kraavide sulgemine ja kuivenduse mõju peatamine.

Kaitstava ala alumisel lahustükil paiknevad kraavid on nõ sulgemist vajavate kraavide seas I prioriteetsusklassiga, kuna viivad vett välja Lindi rabast. Kraavid, mis ei ole siiani kinni kasvanud, tuleb elupaigatüüpide kvaliteedi parandamiseks sulgeda. Väljaspool kaitstavat ala paiknevaid kuivendussüsteeme teenindavad kraavid, mis ei mõjuta loodusala väärtuste seisundit on vajalik säilitada. Kraavide edasise hoolduse kavandamiseks tuleb koostada vähemalt Natura eelhindang. Hooldust tuleks vajadusel lubada kraavidel, mis on olulised väljaspool loodusala asuvate kuivenduskraavide toimimiseks või mõjutavad olulisel määral väljaspool loodusala asuvate alade veerežiimi.

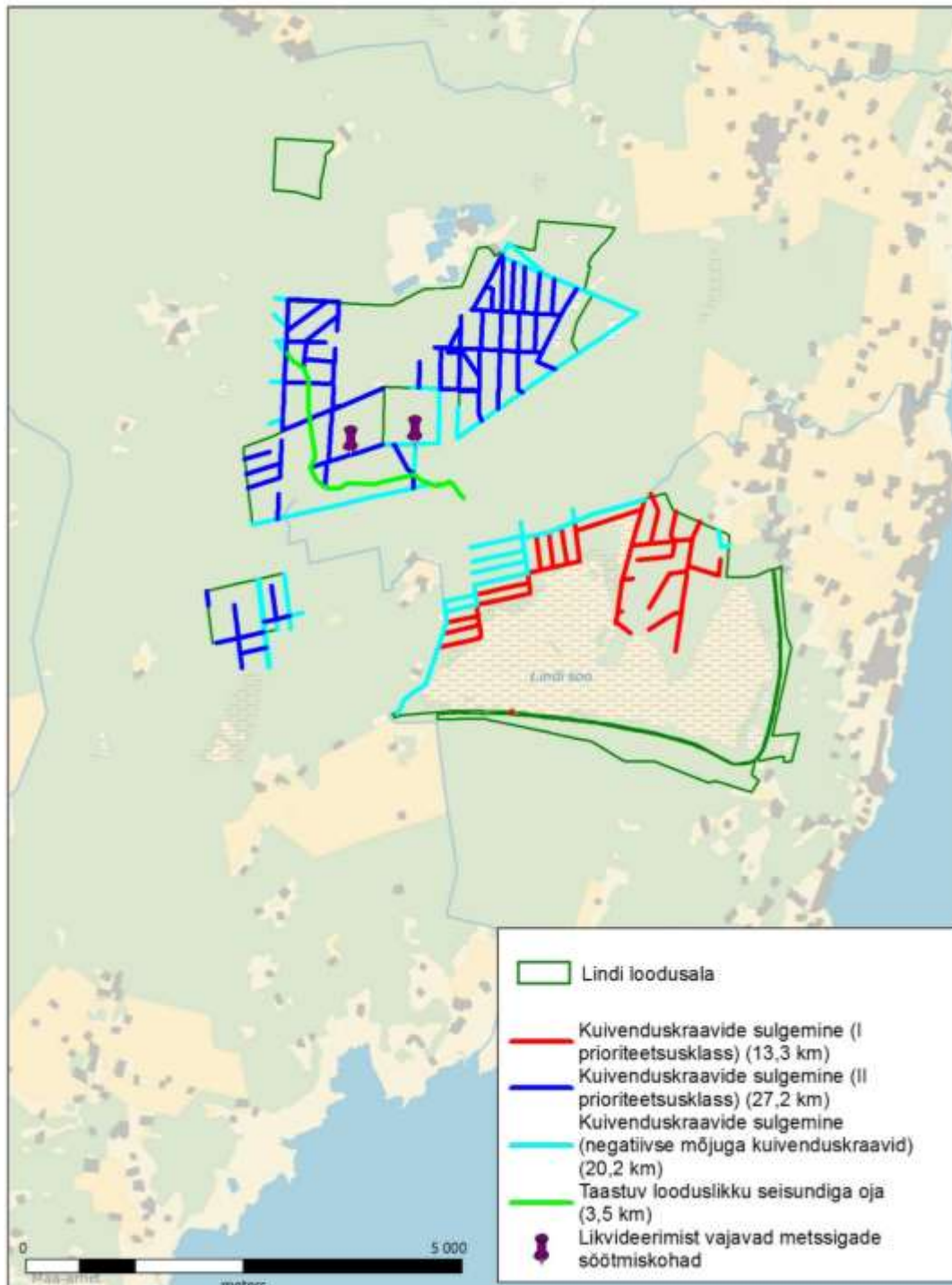
Täpne sulgemislahendus tuleb valida projekteerimise käigus lähtuvalt kraavivõrgu seisukorrast, kuid arvestada tuleb järgmisi kriteeriume:

- Eelistada tuleb kraavide lausalist sulgemist olemasoleva kraavimulde abil. Lausaline sulgemine on sobivaim, kuna tammide rajamisel tekivad üleujutatavad alad. Kraavimulde kasutamisel sulgemistöödeks ei ole vajalik materjali transport väljastpoolt, kuid mulde kättesaamiseks ning masinatega liikumise võimaldamiseks tuleb kraavid puhastada võsast ning eemaldada mulde poolsest kraaviservast puud vähemalt 5 m laiuselt ribalt.
- Kohtades, kus kraavide mullet ei ole säilinud piisaval määral (nt materjali lagunemise tõttu), võib kraave sulgeda lõiguti (pinnasepaisud). Suletava lõigu pikkus peab olema vähemalt 10-20 m ning suletavate lõikude vaheline kõrguste kasv kõige enam 20-30 cm. Suurema kõrguste vahe puhul võib suletud lõigu taha tekkida lokaalne üleujutusala.
- Piisava sulgemismaterjali puudumisel tuleb sulgemiseks kasutada turbast või puidust tamme. Puitmaterjalina on otstarbekas kasutada juurdepääsu rajamiseks eemaldatud puitu. Kahe tammi vaheline kõrguste vahe võib samuti olla kõige enam 20-30 cm. Tammide rajamisel võib osutada probleemiks suurvee ajal nende purunemine või möödavoolude tekkimine, seetõttu vajavad tammid hilisemat jälgimist ja hooldust. Möödavoolude tekke vältimiseks on soovitatav rabas rajada ristikaeve ja tugevdada tammi tihendatud turbaga. Samuti aitab tammide purunemist vältida olemasoleva mulde tõstmine kraavi. Tammide rajamiseks tuleb tagada masinatele ligipääs ning eemaldada puistu tööalalt vähemalt 5 m laiuse ribana. Ligipääsu marsruut tuleb projekteerimise käigus valida selliselt, et olemasolevaid elupaiku võimalikult vähe kahjustada.

Põhiprojekti koostamisel tuleb mõeldistada kraavide põhjad ja määrata sulgemisviis, sh vajadusel paisude asukohad. Paljud kraavid paiknevad väikese kõrguse vahega aladel, sellisel juhul tuleb lähtuda põhimõttest kahjustada elupaigatüüpe sulgemistööde teostamisel võimalikult vähe ning paisud on soovitatav rajada ainult väljavooludele. Suletavad kraavid on joonisel 4. Joonisel on toodud järgmised soovitused loodusala elupaigatüüpide taastamistööde planeerimiseks: punase joonega on märgitud sulgemist vajavate kraavide I prioriteetsusklassiga kraavid, (st need kraavid mis on väga oluliselt loodusala väärtuste seisundit mõjutavad kraavid ning mõjutavad ka Lindi raba seisundit) (kogupikkusega 13,3 km), tumesinise joonega on märgitud sulgemist vajavate kraavide II prioriteetsusklassiga kraavid, (st need kraavid mis on oluliselt loodusala väärtuste seisundit mõjutavad kraavid) (kogupikkusega 27,2 km), helesinise joonega on märgitud negatiivse mõjuga kraavid, mille hooldus mõjutab tõenäoliselt oluliselt loodusala väärtuste seisundit (vajalik enne kraavide hooldust Natura eelhindang) (kogupikkusega 20,2 km) ja helerohelise joonega on

märgitud taastuva loodusliku seisundiga oja (hooldamine ei ole vajalik ja otstarbekas) (kogupikkusega 3,5 km).

Tegevus kuulub I prioriteeti, seda korraldab RMK.



Joonis 4. Soovituslikud lahendused loodusliku veerežiimi taastamiseks ning metssigade söötmiskohad Lindi looduslal (aluskaart: Maa-ameti baaskaart, 2016).

6.1.1. TARISTU

6.1.1.1. INFOTAHVLI HOOLDAMINE

Lindi puhkekohta on kohalik omavalitsus paigaldanud Tõstamaa valda tutvustava infotahvli. Lisaks on Lindi vaatetorni paigaldatud Lindi raba tutvustav tahvel (joonis 6).

Infotahvlite seisundit tuleb regulaarselt kontrollida ning teha vajalikke hooldustöid. Infotahvlite hooldamine on III prioriteedi tegevus, mida korraldab KOV (Tõstamaa Vallavalitsus).

6.1.1.2. LINDI PUHKEKOHA VAATETORNI HOOLDAMINE

Lindi puhkekohta on paigaldatud Lindi raba vaatlemiseks vaatetorn. Vaatetorni seisundit tuleb regulaarselt kontrollida ning teha vajalikke hooldustöid. Vaatetorni hooldamine on II prioriteedi tegevus, mida korraldab KOV (Tõstamaa Vallavalitsus).

6.1.1.3. LINDI LOODUSKAITSEALA, LINDI HOIUALA JA PÜSIELUPAIGA TÄHISTAMINE JA PIIRITÄHISTE HOOLDUS

2016. aasta seisuga on vana kaitsekorraga Lindi looduskaitseala piiritähistega tähistatud, kuid Lindi hoiualal piiritähised puuduvad. PEP-e ei tähistata.

2016. aasta seisuga on loodusala (st looduskaitseala) tähistatud 90 keskmise suurusega Lindi looduskaitseala nimelise piiritähisega. Täpsemalt on 2009. aastal paigaldatud järgmised piiritähised: kuus Lindi looduskaitseala Siimu sihtkaitsevööndi nimelist piiritähist, 14 Lindi looduskaitseala Taltsi sihtkaitsevööndi nimelist piiritähist, 11 Lindi looduskaitseala Karuga sihtkaitsevööndi nimelist piiritähist, 15 Lindi looduskaitseala Potsepa sihtkaitsevööndi nimelist piiritähist, 26 Lindi looduskaitseala Lindi raba sihtkaitsevööndi nimelist piiritähist (millest seitse asendati 2012. aastal), 10 Lindi looduskaitseala Matsittoa sihtkaitsevööndi nimelist piiritähist ning 8 Lindi looduskaitseala Käära sihtkaitsevööndi nimelist piiritähist.

Uue kaitsekorra kehtestamisel on vajalik kaitstava ala välispiiri ning liikumispiiranguga vööndite tähistamine. Tähiste olemasolu on eelkõige oluline peamiste liikumisteede juures. Tähiste hulk peab olema piisav selleks, et kaitstava ala paiknemisest oleks võimalik looduses aru saada.

Uue looduskaitseala moodustamise järgselt on vajalik teede, radade, sihtide juurde ning piiri käänupunktidesse paigaldada keskmise suurusega piiritähised. Tähistele märgitakse kaitstava ala (ja vööndi) nimetus. Liikumispiiranguga vööndid tähistatakse liikumiskeelu punase tähisega, kuhu on lisaks märgitud liikumiskeelu aeg.

Ettepanekud tähiste paiknemise osas on joonisel 5, tähiste asukohad ning nendele märgitav tekst täpsustatakse vajadusel uue kaitsekorra kehtestamise järgselt.

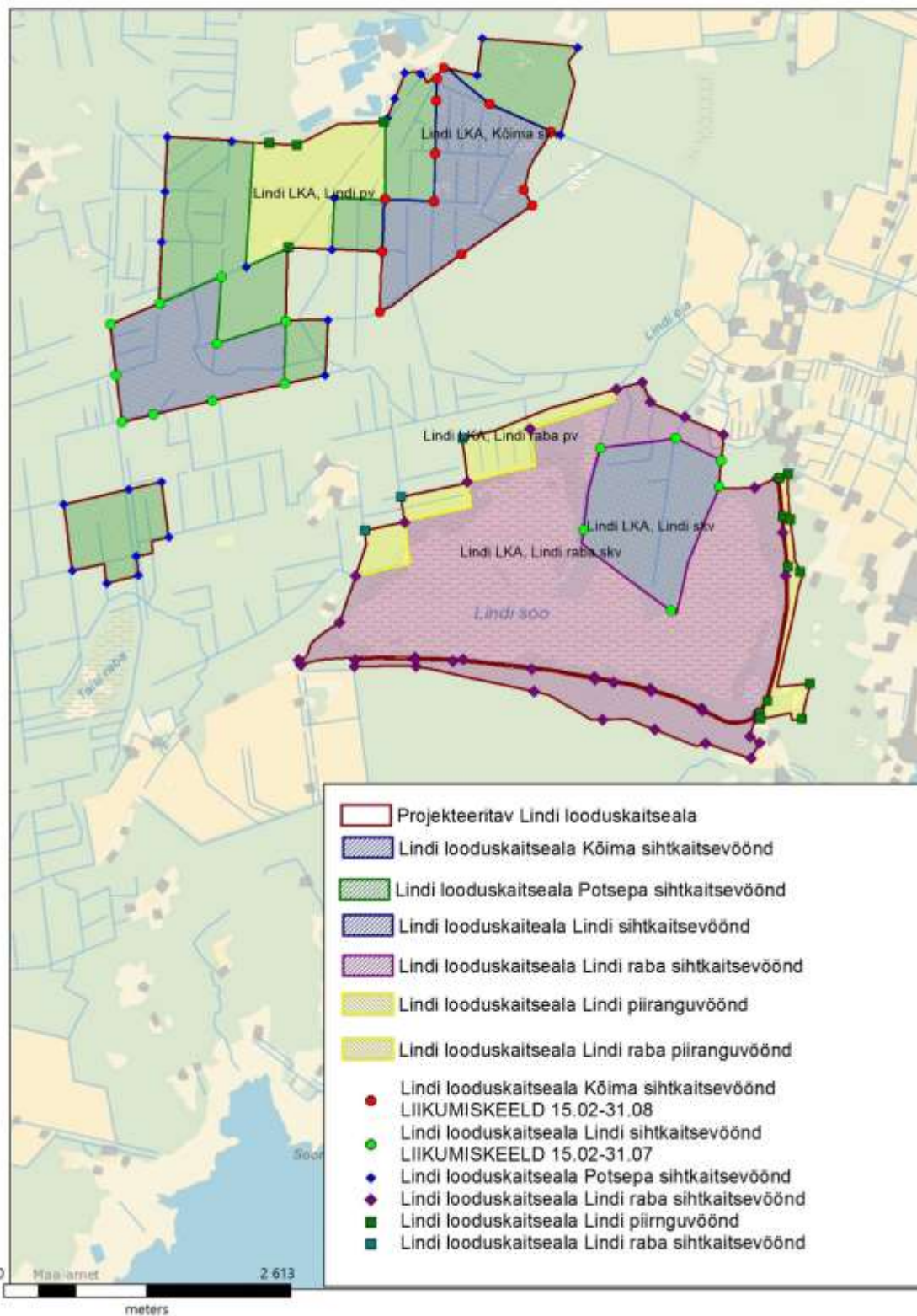
Keskkonnaameti ettepaneku kohaselt on planeeritud lisada 107 piiritähist, millest annab ülevaate tabel 6.

Tabel 6. Lindi looduslalal olevad piiritähised ning Keskkonnaameti poolsed soovitusel uute (nt uue kaitsekorra kehtestamisel) piiritähiste paigaldamiseks (26.01.2017 seisuga).

Piiritähise nimi (olemasolevad piiritähised)	Arv (tk)	Piiritähise nimi (uus)	Tegevus
Lindi looduskaitseala Käära sihtkaitsevöönd	8	Lindi looduskaitseala Lindi raba sihtkaitsevöönd	Eemaldada kõik Käära sihtkaitsevööndi piiritähised
Lindi looduskaitseala Karuga sihtkaitsevöönd	11	Lindi looduskaitseala Lindi piiranguvöönd (paigaldada 15 piiritähist) ning Potsepa sihtkaitsevöönd	Eemaldada 9 piiritähist, asendada üks piiritähis Lindi looduskaitseala Lindi piiranguvööndiga ning üks piiritähis Lindi looduskaitseala Potsepa sihtkaitsevööndiga (st mõlemal piiritähisel asendada sildid, tähise asukohti muuta ei ole vaja)
Lindi looduskaitseala Lindi raba sihtkaitsevöönd	26	Lindi looduskaitseala Lindi raba sihtkaitsevöönd (paigaldada 36 piiritähist)	Eemaldada 11 Lindi raba sihtkaitsevööndi piiritähist (st muuta nende asukohta), 15 piiritähist jääb samasse kohta
Lindi looduskaitseala Matsitoo sihtkaitsevöönd	10	Osaliselt Lindi looduskaitseala Lindi sihtkaitsevöönd (paigaldada 16 piiritähist)	Eemaldada kõik Matsitoo sihtkaitsevööndi piiritähised ning lisaks paigaldada üks Lindi looduskaitseala Lindi sihtkaitsevööndi (liikumispiiranguga) piiritähis
Lindi looduskaitseala Potsepa sihtkaitsevöönd	15	Lindi looduskaitseala Potsepa sihtkaitsevöönd (paigaldada 25 piiritähist)	Eemaldada 14 Potsepa sihtkaitsevööndi piiritähist (st muuta nende asukohta) ning lisaks asendada üks piiritähis Kõima sihtkaitsevööndi (liikumispiiranguga) piiritähisega
Lindi looduskaitseala Siimu sihtkaitsevöönd	6	Lindi looduskaitseala Potsepa sihtkaitsevöönd	Eemaldada viis Siimu sihtkaitsevööndi piiritähist ning üks asendada Potsepa sihtkaitsevööndi piiritähisega
Lindi looduskaitseala Taltsi sihtkaitsevöönd	14	Lindi looduskaitseala Lindi sihtkaitsevöönd	Eemaldada kõik Taltsi sihtkaitsevööndi piiritähist
Lindi looduskaitseala Kõima sihtkaitsevöönd (paigaldada 12 liikumispiiranguga piiritähist) ning Lindi looduskaitseala Lindi raba piiranguvöönd (paigaldada kolm piiritähist)			
KOKKU	90	107	

Seega teeb Keskkonnaamet kavaga ettepaneku pärast kaitsekorra muutmist eemaldada 71 olemasolevat piiritähist, millest 25 piiritähist saab taaskasutada Lindi looduskaitseala Lindi raba ja Potsepa sihtkaitsevööndide tähistamiseks ning lisada 67 uut piiritähist (osaliselt muuta piiritähise asukohta ca 10 m ning asendada piiritähise silt) ning 15 piiritähist jääb samaks. Kokku teeb Keskkonnaamet ettepaneku paigaldada Lindi looduskaitseala kaitsekorra muutumisel 107 piiritähist (seega 17 piiritähist rohkem, kui hetkel olemas on).

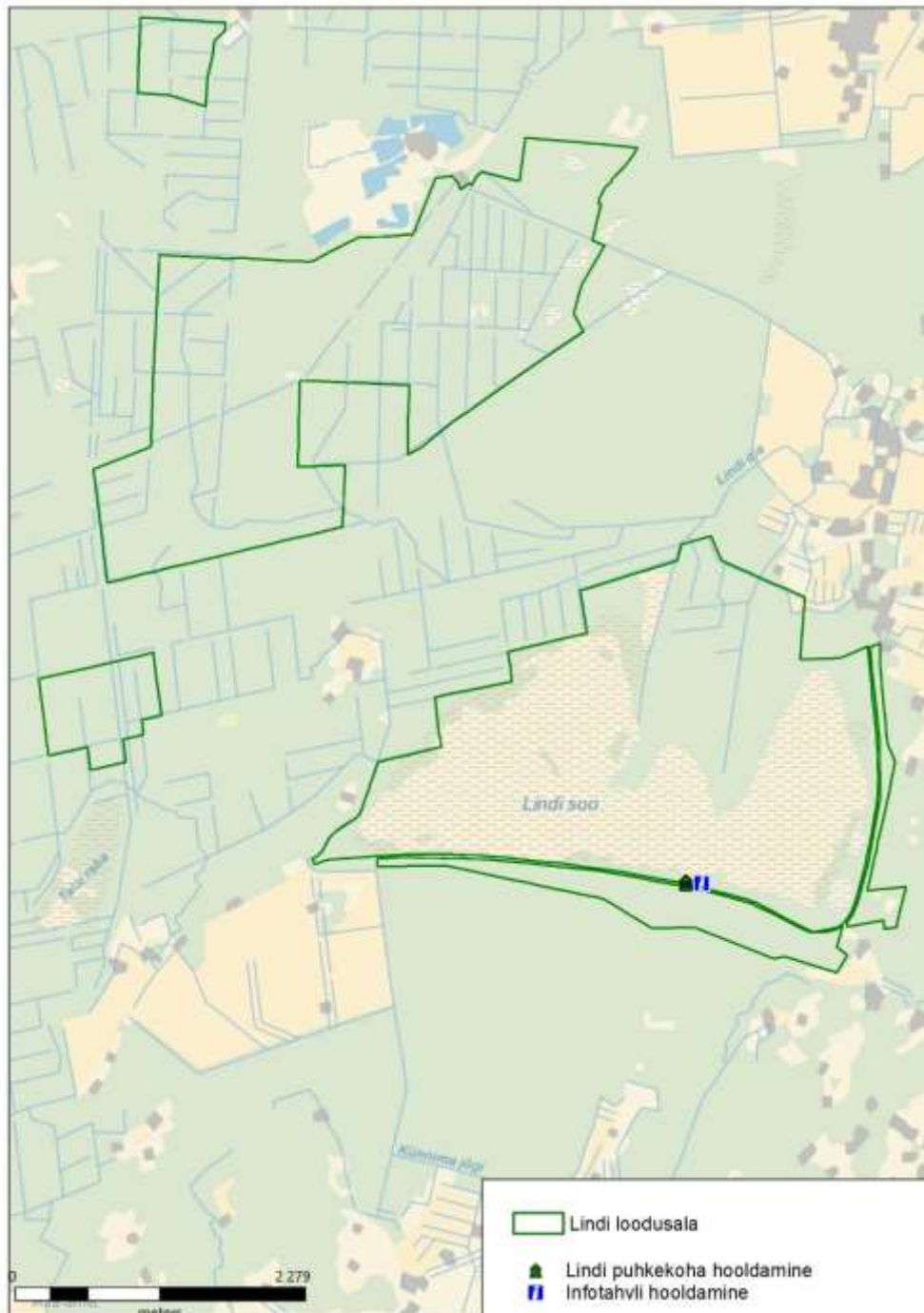
Edaspidi toimub kõikide paigaldatud tähiste regulaarne hooldamine ja asendamine vastavalt vajadusele. Eelkõige on oluline jälgida piiritähiste ja liikumiskeelu tähiste olemasolu peamiste liikumisteede juures. Tegevus kuulub II prioriteeti ning seda korraldab RMK.



Joonis 5. Lindi looduskaitseala looduskaitseala (projekteeritava kaitsekorra alusel) tähistamine (aluskaart: Maa-ameti baaskaart, 2016).

6.1.1.4. LINDI PUHKEKOHA HOOLDAMINE

Alal on vajalik Lindi puhkekoha ja sinna rajatud taristu pidev hooldamine. Tegevust korraldab kohalik omavalitsus, II prioriteet.



Joonis 6. Külastuskorralduslikud tegevused Lindi looduslal (aluskaart: Maa-ameti baaskaart, 2016).

6.1.1.5. METSSIGADE SÖÖTMISKOHTADE LIKVIDEERIMINE LINDI LOODUSALAL

Lindi loodusalal on Keskkonnaametile teadaolevalt rajatud kaks metssigade söötmiskohta. Üks söötmiskoht (joonisel 4 vasakpoolne) on rajatud Lindi hoiuala ja Lindi looduskaitseala Taltsi sihtkaitsevööndi piirile (edaspidi *söötmiskoht 1*) ning teine (joonisel 4 parempoolne) on rajatud Lindi looduskaitseala Taltsi sihtkaitsevööndi välispiirile (umbes pool söödaplatsist jääb kaitsealale) (edaspidi *söötmiskoht 2*). Söötmiskohas 1 on tegemist automaatsöötjaga, mida aeg-ajalt täidetakse ning söötmiskohaks 2 on lisasöödaga plats, mis on metsloomade poolt aktiivses kasutuses. Mõlemad söötmiskohad jäävad kas potentsiaalse vanade loodusmetsade (9010*) elupaigatüübi vahetuslähedusse (söötmiskoht 1) või siis C seisundiga vanade loodusmetsade (9010*) elupaigatüüpi (söötmiskoht 2). Seetõttu tuleb joonisel 4 esitatud asupaikades olevad söötmispaigad likvideerida ning see peab toimuma Keskkonnaameti initsiatiivil selle rajanud isiku/jahindusorganisatsiooni poolt.

Tegevus kuulub I prioriteeti, mida korraldavad KeA/H.

7.1.1. KAVAD, EESKIRJAD

7.1.1.1. KAITSE-EESKIRJA UUENDAMINE

Lindi looduskaitseala territooriumile jääv Lindi soo on olnud kaitse all alates 1981. aastast, kui ENSV MN 25. mai 1981. a määrusega nr 340 „Sookaitsealade moodustamise kohta” võeti kaitse alla Lindi sookaitseala. Kaitseala territoorium võeti praegustes piirides kaitse alla Vabariigi Valitsuse 16. novembri 1999. a määrusega nr 356 „Lindi looduskaitseala kaitse-eeskirja ja välispiiri kirjelduse kinnitamine. Vabariigi Valitsuse 18. mai 2007. a määrusega nr 154 „Hoiualade kaitse alla võtmine Pärnu maakonnas” võeti kaitse alla Lindi hoiuala. Vabariigi Valitsuse 5. mai 2004. a korralduse nr 615 „Euroopa Komisjonile esitatav Natura 2000 võrgustiku alade nimekiri” kohaselt kuulub ala osaliselt Lindi loodusalana Natura 2000 võrgustikku. Lindi loodusala koosseisu jääb ka keskkonnaministri 3. juuli 2006. a määrusega nr 43 „Must-toonekure ja suurkanakotka püsielupaikade kaitse alla võtmine ja kaitse-eeskiri” kaitse alla võetud Pottsepa must-toonekure püsielupaik.

Eelnõukohase määrusega liidetakse looduskaitsealade § 13 lõike 1 alusel olemasolevad Lindi looduskaitseala, Lindi hoiuala ja Lindi merikotka püsielupaik üheks looduskaitsealaks. Moodustatav Lindi looduskaitseala kattub valdavalt osas Lindi loodusalaga. Kaitstavat ala laiendatakse ning kaitsekorda ja kaitstava loodusobjekti tüüpi muudetakse, et tagada paremini Lindi soo ja seda ümbritsevate metsakoosluste ning kaitsealuste liikide ja nende elupaikade kaitse.

Moodustatava Lindi looduskaitseala kaitse-eeskirja eelnõu on toodud lisa 2. Tegemist on I prioriteedi tööga, mida korraldab Keskkonnaamet.

7.1.1.2. KAITSEKORRALDUSKAVA VAHEHINDAMINE JA UUENDAMINE

Kaitsekorralduskava eesmärgid on seatud kümneks aastaks. 2021. aastal tuleb hinnata esimese perioodi tulemuslikkust (väertuste seisundit) ja uuendada kaitsekorralduskava, eelkõige koostada uus ajakava ja eelarve. Kaitsekorraldusperioodi lõpus viiakse läbi kaitse tulemuslikkuse hindamine ning koostatakse uus kaitsekorralduskava järgneviks 10-aastaseks perioodiks.

Töö teostaja on Keskkonnaamet, I prioriteet.

4.2. EELARVE

Eelarve tabelisse 7 on koondatud eelnevate analüüsidenä esitatud tööd, mis on täitmiseks käesoleva kaitsekorralduskavaga ettenähtud perioodi jooksul.

Tabelis on tegevused jaotatud vastavalt tegevuse olulisusele järgmistesse prioriteetsusklassidesse:

- 1) esimene prioriteet – hädavajalik tegevus, milleta kaitse-eesmärkide täitmine planeeritavas ajavahemikus on võimatu, see on väärtuste säilimisele ja toimiva ohuteguri kõrvaldamisele suunatud tegevus; kaitsekorralduse tulemuslikkuse hindamiseks vajalik tegevus;
- 2) teine prioriteet – vajalik tegevus, mis on suunatud väärtuste taastamisele, eksponeerimisele ja potentsiaalsete ohutegurite kõrvaldamisele;
- 3) kolmas prioriteet – soovituslik tegevus ehk tegevus, mis aitab kaudselt kaasa väärtuste säilimisele ja taastamisele ning ohutegurite kõrvaldamisele.

Tabel 7. Lindi loodusala kaitsekorralduslikud tegevused, eelarve ja ajakava.

Jrk	Tegevuse nimetus	Tegevuse tüüp	Korraldaja ⁴	Priori- teet	2017	2018	2019	2020	2021	2022	2023	2024	2025	2026	Maksumus kokku
					Sadades eurodes										
Inventuurid, seired, uuringud															
4.1.1.2.	Natura elupaigatüüpide inventuur	Inventuur	KeA	II										X	
4.1.1.3.	Loodusala taimeistiku tulemusseire	Seire	KeA	II										X	
4.1.1.4.	Loodusala linnustiku tulemusseire	Seire	KeA	II										X	
4.1.1.1.	Kotkaste riiklik seire	Riiklik seire	KAUR	I	X	X	X	X	X	X	X	X	X	X	X
Hooldus, taastamine ja ohjamine															
5.1.1.1.	Kuivenduskraavide sulgemine loodusliku veerežiimi taastamiseks	Koosluse taastamistöö	RMK	I						1976	1926				3902
Taristu, tehnika ja loomad															

⁴ KeA – Keskkonnaamet; KAUR – Keskkonnaagentuur; RMK – Riigimetsa Majandamise Keskus; KOV – kohalik omavalitsus; H – huvilised.

Jrk	Tegevuse nimetus	Tegevuse tüüp	Korraldaja ⁴	Priori- teet	2017	2018	2019	2020	2021	2022	2023	2024	2025	2026	Maksumus kokku
					Sadades eurodes										
6.1.1.1.	Infotahvli hooldamine (1 tk)	Infotahvlite hooldamine	RMK/KOV	III			2		2		2		2		8
6.1.1.2.	Lindi puhkekoha vaatetorni hooldamine	Radade, külastus- keskuste ja puhkekohtade hooldamine	KOV	II			10				10				20
6.1.1.3.	Lindi looduskaitseala, Lindi hoiuala ja püsielupaikade (moodustatava looduskaitseala) tähistamine ja hooldamine (111 tk)	Kaitsealuste objektide tähistamine/hooldamine	RMK	II				111			X				111
6.1.1.4.	Lindi puhkekoha hooldamine	Radade, külastus- keskuste ja puhkekohtade hooldamine	KOV	II				10				10			20
6.1.1.5.	Metssigade söötiskohtade likvideerimine Lindi loodusalal	Muu taristu likvideerimine	KeA/H	I	X	X									
Kavad, eeskirjad															
7.1.1.1.	Kaitse-eeskirja uuendamine	Kaitsekorra muutmine	KeA	I	X	X									
7.1.1.2.	Kaitsekorralduskava vahehindamine	Tegevuskava	KeA	I					X						
7.1.1.2.	Kaitsekorralduskava uuendamine	Tegevuskava	KeA	I										X	
KOKKU:							12	121	2	1976	1938	10	2		4061

5. KAITSEKORRALDUSE TULEMUSLIKKUSE HINDAMINE

Kaitsekorralduskava tulemuslikkuse hindamise aluseks on perioodiliselt teostatud seired ja inventuurid ning kaitsekorralduslike tööde käigus kogutud andmed. Kaitsekorralduskava perioodi lõpus teostatakse elupaigatüüpide inventuur ning hinnatakse tulemuste põhjal kaitsekorralduskava edukust.

Kaitsekorralduskava on koostatud 10 aastaks (2017-2026). Käesoleva kaitsekorralduskava täitmise vaheanalüüs teostatakse 2021. aastal, kaitsekorralduskava täitmise analüüs 2026. aastal. Kaitsekorralduskava täitmise analüüs on ühtlasi ka aruanne selle täitmise efektiivsuse osas. Tulemuslikkuse hindamiseks võetakse aluseks alljärgneva tabeli näitajad.

Tabel 8. Lindi loodusala kaitsekorralduskava täitmise edukuse hindamiskriteeriumid.

Väärtus	Indikaator	Kriteerium	Tulemus	Selgitus
2.1. Elustik				
2.1.1. Linnustik				
2.1.1.1. Must-toonekurg (<i>Ciconia nigra</i>)	Liigi elupaiga pindala (ha)	35,4	35,4	
2.1.1.2. Väike-konnakotkas (<i>Aquila pomarina</i>)	Pesitsevate paaride arv	vähemalt 1	vähemalt 1	
2.1.1.3. Merikotkas (<i>Haliaeetus albicilla</i>)	Pesitsevate paaride arv	vähemalt 4	vähemalt 4	
2.1.1.4. Kaljukotkas (<i>Aquila chrysaetos</i>)	Pesitsevate paaride arv ja elupaiga pindala (ha)	vähemalt 1 paar/132,9	vähemalt 1 paar/132,9	
2.1.1.5. Laanerähn (<i>Picoides tridactylus</i>)	Pesitsevate paaride arv ja elupaiga pindala (ha)	vähemalt 3 paari/154,0	vähemalt 3 paari/154,0	
2.1.1.6. Sarvikpütt (<i>Podiceps auritus</i>)	Pesitsevate paaride arv ja elupaiga pindala (ha)	vähemalt 2 paari/8,6	vähemalt 2 paari/8,6	
2.1.2. Taimestik				
2.1.2.1. Kaunis kuldking (<i>Cypripedium calceolus</i>)	Liigi kasvukoha pindala (ha)	18,0	18,0	
2.1.2.2. Harilik jugapuu (<i>Taxus baccata</i>)	Liigi kasvukoha pindala (ha)	136,1	136,1	
2.1.2.3. Väike käöpõll (<i>Listera cordata</i>)	Liigi kasvukoha pindala (ha)	19,4	19,4	
2.2. Elupaigad				
2.2.1. Metsastunud luited (2180)	Elupaigatüübi pindala (ha) ja seisund	4,2 B; 2,7 C ja 14,3 kujunemas elupaigatüübiks	4,2 B; 2,7 C ja 14,3 kujunemas elupaigatüübiks	
2.2.2. Huumustoitelised järved ja järvikud (3160)	Elupaigatüübi pindala (ha) ja seisund	8,5 A	8,5 A	
2.2.4. Rabad (7110*)	Elupaigatüübi pindala (ha) ja seisund	299,5 B ja 123,4 C	299,5 B ja 123,4 C	
2.2.5. Siiresoo- ja õõtsiksood (7140)	Elupaigatüübi pindala (ha) ja seisund	2,7 B ja elupaigatüübiks kujunemas 3,8	2,7 B ja elupaigatüübiks kujunemas 3,8	
2.2.7. Liigirikkad madal-sood (7230)	Elupaigatüübi pindala (ha) ja seisund	1,6 B ja 6,7 C	1,6 B ja 6,7 C	

Väärtus	Indikaator	Kriteerium	Tulemus	Selgitus
2.2.8. Vanad loodusmetsad (9010*)	Elupaigatüübi pindala (ha) ja seisund	25,0 A, 23,2 B, 85,4 C ja elupaigatüübiks kujunemas 31,4	25,0 A, 23,2 B, 85,4 C ja elupaigatüübiks kujunemas 31,4	
2.2.9. Vanad laialehised metsad (9020*)	Elupaigatüübi pindala (ha) ja seisund	64,0 A, 14,3 B ja 5,6 C	64,0 A, 14,3 B ja 5,6 C	
2.2.11 Soostuvad ja soo-lehtmetsad (9080*)	Elupaigatüübi pindala (ha) ja seisund	34,1 B, 139,1 C ja elupaigatüübiks kujunemas 34,9	34,1 B, 139,1 C ja elupaigatüübiks kujunemas 34,9	
2.2.12. Siirdesoo- ja rabametsad (91D0*)	Elupaigatüübi pindala (ha) ja seisund	32,3 B, 42,6 C ja elupaigatüübiks kujunemas 4,3	32,3 B, 42,6 C ja elupaigatüübiks kujunemas 4,3	

KASUTATUD ALLIKAD

Kirjandus- ja internetiallikad:

Arold, I. 2005. Eesti maastikud. Tartu Ülikooli Kirjastus. Tartu.

Eltis *et al.* Eesti lindude staatus, pesitsusaegne ja talvine arvukus 2008-2012. 2013. Kättesaadav: [file:///sise.envir.ee/Kasutajad\\$/KA/48206235716/Downloads/Eltis_et_al_2013_2%20\(1\).pdf](file:///sise.envir.ee/Kasutajad$/KA/48206235716/Downloads/Eltis_et_al_2013_2%20(1).pdf)

Kotkaklubi. 2009. Must-toonekure *Ciconia nigra* kaitse tegevuskava aastateks 2009-2013. Kättesaadav: https://www.envir.ee/sites/default/files/elfinder/article_files/must_toonekurg.pdf (01.08.2016).

Kotkaklubi. 2009. Väike-konnakotka *Aquila pomarina* kaitse tegevuskava aastateks 2009-2013. Kättesaadav: http://www.keskkonnaamet.ee/hange/kkk-hankematerjalid/Liikide%20tegevuskavad/Kinnitatud%20tegevuskavad/Vaike-konnakotkas_2009-2013.pdf (01.08.2016).

Kotkaklubi. 2016. Kotkaliikide kirjeldused. Kättesaadav: <http://www.kotkas.ee/kotkaliigid/> (01.08.2016).

Kull, T., Sarv, A. 2015. Kaunis kuldkinga (*Cypripedium calceolus*) kaitse tegevuskava.

Nellis, R., Volke, V. 2003. Merikotkas. Eesti Loodus: 2-3.

Paal, J. 2007. Loodusdirektiivi elupaigatüüpide käsiraamat. 2. trükk. Tallinn: Auratrükk, 308 lk.

Palginõmm, M., Saluveer, N. (koost.), 2012. Pärnu maakonna kaitstavad loodusobjektid. 7 lk.

Planeeringud ja arengukavad:

Tõstamaa valla arengukava kuni aastani 2023. Kättesaadav: http://tostamaa.ee/ul/Arengukava_2015.pdf (01.08.2016).

Seadused, määrused, eeskirjad:

Lindi looduskaitseala moodustamine ja kaitse-eeskiri. Eelnõu seisuga 26.09.2016.

Lindi looduskaitseala kaitse-eeskirja eelnõu seletuskiri.

Euroopa Komisjonile esitatav Natura 2000 võrgustiku alade nimekiri (RTL 2004, 111, 1758).

Kaitsekorralduskava koostamise ja kinnitamise kord ja kaitsekorralduskava kinnitaja määramine (RTL 2009, 81, 1174).

Kaljukotka püsielupaikade kaitse alla võtmine ja kaitse-eeskiri (RTL 2009, 36, 474).

Looduskaitse seadus (RT I 2004, 38, 258).

Merikotka püsielupaikade kaitse alla võtmine ja kaitse-eeskiri (RT I 2010, 51, 319).

Andmebaasid:

EELIS (Eesti Looduse Infosüsteem): <http://loodus.keskkonnainfo.ee/WebEelis/infoleht.aspx>

eElurikkus: <http://elurikkus.ut.ee/>

Keskkonnaregister: <http://register.keskkonnainfo.ee/envreg/main>

Maa-ameti geoportaal: <http://geoportaal.maaamet.ee/>

Natura 2000 standardandmebaas: <http://natura2000.eea.europa.eu/#>

Riiklik keskkonnaseire programm: <http://seire.keskkonnainfo.ee/seireveeb/index.php>

LISAD

LISA 1. VÄLJAVÕTE LINDI LOODUSKAITSEALA KAITSE-EESKIRJAST, HOIUALA MÄÄRUSEST, MUST-TOONEKURE PÜSIELUPAIGA MÄÄRUSEST JA LOODUSKAITSESEADUSEST

Lindi looduskaitseala kaitse-eeskirja ja välispiiri kirjelduse kinnitamine

Vastu võetud 16.11.1999 nr 356

RT I 1999, 87, 799

jõustumine 29.11.1999

Kaitstavate loodusobjektide seaduse paragrahvi 5 lõike 4 ning paragrahvi 6 lõike 3 alusel ning arvestades Euroopa Liidu Nõukogu direktiivi 92/43/EMÜ looduslike elupaikade ning fauna ja floora kaitse kohta (EÜT L 206, 21.05.1992) ja Euroopa Liidu Nõukogu direktiivi 79/409/EMÜ loodusliku linnustiku kaitse kohta (EÜT L 103, 2.04.1979) sätteid, Vabariigi Valitsus määrab:

1. Kinnitada:

- 1) Lindi looduskaitseala kaitse-eeskiri (juurde lisatud);
 - 2) Lindi looduskaitseala välispiiri kirjeldus (juurde lisatud).
- 2. Lindi looduskaitseala valitseja on Keskkonnaamet.**

1. Lindi looduskaitseala (edaspidi *kaitseala*) on moodustatud Pärnu Linna TSN Täitevkomitee 12. septembri 1958. a otsusega nr 376 kaitse alla võetud hariliku jugapuu levimisalade ning Eesti NSV Ministrite Nõukogu 25. mai 1981. a määrusega nr 340 „Sookaitsealade moodustamise kohta“ moodustatud Lindi sookaitseala baasil. Kaitseala põhieesmärk on kaitsealuste liikide ning soolade ja neid ümbritsevate metsade kaitse.

2. Kaitseala maa-ala on määratletud Vabariigi Valitsuse kinnitatud Lindi looduskaitseala välispiiri kirjeldusega.

3. Kaitseala maa-ala jaguneb vastavalt kaitsekorra eripärale ja majandustegevuse piiramise astmele seitsmeks sihtkaitsevööndiks.

4. Kaitseala ja selle vööndite piirid kantakse riiklikusse maakatastrisse.

5. Kaitseala ja selle vööndite piiride kirjeldus on koostatud riigiettevõtte Eesti Maauuringud maakasutuskaardi (möötkava 1:20 000), Eesti Metsakorralduskeskuse Audru metskonna 1997. aasta puistuplaani, tagastatud talumaade osas vastavalt maakatastri andmetele seisuga 7. oktoober 1999. a ning ülejäänud talumaade osas Katastri Ameti 1936. aastal väljaantud skeemiliste kaartide (möötkava 1:10 000) alusel.

II. KAITSEKORRA ÜLDPÕHIMÕTTED

6. Inimestel on lubatud viibida ning korjata marju ja seeni kogu kaitsealal, välja arvatud käesoleva kaitse-eeskirja punktis 15 sätestatud juhtudel. Liikumine eramaal toimub vastavalt asjaõigusseadusele ja kaitstavate loodusobjektide seadusele.

7. Telkimine ja lõkke tegemine on lubatud ainult kaitseala valitseja poolt selleks ettevalmistatud ja tähistatud paikades.

8. Jalgratastega liiklemine väljaspool teid ja radu ning mootorsõidukitega liiklemine ja nende parkimine väljaspool selleks ettenähtud teid ja parklaid on keelatud, välja arvatud teaduslikel

välitöödel, järelevalve- ja päästetöödel, käesoleva kaitse-eeskirjaga lubatud metsa- ja põllumajandustöödel ning kaitseala valitseja nõusolekul hundijahil mootorsaasidega.

9. Kaitsealal on keelatud puhtpuistute kujundamine ja energiapuistute rajamine.

10. Kaitseala valitseja nõusolekuta on kaitsealal keelatud:

- 1) detail- ja üldplaneeringu kehtestamine;
- 2) metsamajandamiskava väljastamine;
- 3) projekteerimistingimuste andmine;
- 4) katastriüksuse kõlvikute piiride ja pindala muutmine;
- 5) maakorralduskava kinnitamine;
- 6) rahvaürituste korraldamine.

11. Kaitseala valitseja nõusoleku saamiseks käesolevas kaitse-eeskirjas ettenähtud juhtudel peab vastava loa taotleja või projekti või kava kooskõlastuse taotleja esitama kaitseala valitsejale kirjaliku taotluse. Kaitseala valitseja, lähtudes kaitseala kaitse-eesmärgist, vastab taotlusele kirjaliku nõusoleku ja vajaduse korral omapoolsete tingimuste esitamise või motiveeritud keeldumisega nii taotlejale kui ka vastava loa andjale hiljemalt ühe kuu jooksul pärast taotluse saamist. Keskkonnamõju hindamise vajaduse korral on kaitseala valitsejal õigus taotlusele vastamist edasi lükata kuni ekspertiisiakti saamiseni, teavitades sellest nii nõusoleku taotlejat kui ka loa andjat.

Kaitseala valitseja vaatab metsaraie taotluse läbi ning tulenevalt koosluse liigilise ning vanuselise mitmekesisuse säilitamise eesmärgist annab oma kirjaliku nõusoleku ja vajadusel omapoolsed tingimused või esitab motiveeritud keeldumise kümne päeva jooksul pärast taotluse saamist.

12. Teaduslikke välitöid kaitsealal tehakse kaitstavate loodusobjektide seaduse paragrahvis 25 sätestatud korra alusel.

13. Vabariigi Valitsuse seaduse paragrahvi 44 lõike 2 alusel on kaitseala piires asuva kinnisasja võõrandamisel riigi esindajaks ostueesõiguse teostamisel keskkonnaminister, kellele teatatakse kinnisasja võõrandamisest asjaõigusseaduses sätestatud korras.

III. SIHTKAITSEVÖÖND

14. Kaitsealal on 7 sihtkaitsevööndit:

1) **Lindi raba sihtkaitsevöönd**, kuhu kuuluvad: *Tõstamaa vallas* Audru metskonna kvartalid 212 (ainult eraldised 8–17), 225 (ainult eraldiste 2, 4 ja 8 kaitsealale jääv osa ning eraldised 9 ja 10), 243, 244, 230, 231 ja Sandra (A18) talu maa (ainult osa, mis piirneb idast Audru metskonna kvartali 243 läänepiiriga ja mujalt kaitseala välispiiriga);

2) **Matsitoe sihtkaitsevöönd**, kuhu kuuluvad: *Tõstamaa vallas* Audru metskonna kvartalid 227–229 ning Uuehansu (15905:004:0008) ja Matsimetsa (15905:004:0090) maaüksuste ning Altmardi (A222), Hiiumaa (A201) ja Liiva (A194) lahusmaatükkide maa (ainult valla territooriumile jääv osa), *Audru vallas* Auli I (15905:004:0671) maaüksuse ja ning talude A207, Asula (A202), Suni (A203) lahusmaatükkide maa tervenisti, samuti Uuehansu (15905:004:0008) ja Matsimetsa

(15905:004:0090) maaüksuste ning Altmardi (A222), Hiiumaa (A201) ja Liiva (A194) lahusmaatükkide maa (ainult valla territooriumile jääv osa);

3) **Käära sihtkaitsevöönd**, kuhu kuuluvad:

Tõstamaa vallas Audru metskonna kvartal 226,
Audru vallas Käära maaüksuse (15905:004:0241) maa;

4) **Siimu sihtkaitsevöönd**, kuhu kuuluvad:

Tõstamaa vallas Audru metskonna kvartalid 206 (ainult eraldised 5–8 ja eraldise 9 kaitsealale jääv osa) ja 220 (ainult eraldised 1, 3–5 ja eraldise 2 kaitsealale jääv osa);

5) **Taltsi sihtkaitsevöönd**, kuhu kuuluvad:

Tõstamaa vallas Audru metskonna kvartalid 174, 175 ning 184–187;

6) **Karuga sihtkaitsevöönd**, kuhu kuuluvad:

Audru vallas Audru metskonna kvartalid 151, 152, 158 ning 159;

7) **Potsepa sihtkaitsevöönd**, kuhu kuuluvad:

Audru vallas Audru metskonna kvartalid 131 (ainult eraldised 17–20 ja 22–26), 139, 140 ja 156.

15. Kaitseala valitseja nõusolekuta on keelatud inimeste viibimine Matsitoe sihtkaitsevööndis 1. veebruarist 31. augustini ning Karuga ja Potsepa sihtkaitsevööndis 15. märtsist 31. augustini, välja arvatud järelevalve- ja päästetöödel ning teaduslikel välitöödel.

16. Sihtkaitsevööndis on keelatud majandustegevus ja loodusvarade kasutamine. Lubatud on käesoleva kaitse-eeskirja punktides 6–8 ja 10 loetletud lubatud tegevused. Samuti on kaitseala valitseja nõusolekul lubatud järgmised tegevused: 1) puu- ja põõsarinde harvendamine vastavalt kaitse eesmärgile Siimu sihtkaitsevööndis, Taltsi sihtkaitsevööndis Audru metskonna kvartalites 174, 175, 184 ja 187 eraldistel 1–7 ning 1. septembrist 15. märtsini Karuga sihtkaitsevööndis Audru metskonna kvartalites 152, 158 ja 159 ja Käära sihtkaitsevööndis, kusjuures kaitseala valitsejal on õigus esitada nõudeid raieaja ja tehnoloogia, puidu kokku- ja väljaveo ning puistu koosseisu ja täiuse osas; 2) kaitsealuste liikide elutingimuste säilitamiseks ja parandamiseks vajalikud tööd; 3) rajatiste ning mittetootmisliku iseloomuga ehitiste rajamine kaitseala tarbeks Lindi raba, Karuga, Taltsi ja Käära sihtkaitsevööndis; 4) jahipidamine, välja arvatud Matsitoe sihtkaitsevööndis.

17. Sihtkaitsevööndi metsa kaitse eesmärk on:

Lindi raba, Matsitoe ja Potsepa sihtkaitsevööndis metsaökosüsteemi arengu tagamine üksnes loodusliku protsessina;

Karuga, Taltsi, Siimu ja Käära sihtkaitsevööndis bioloogilise mitmekesisuse ja maastikuilme säilitamine.

Hoiualade kaitse alla võtmine Pärnu maakonnas

Vastu võetud 18.05.2007 nr 154

RT I 2007, 38, 274

jõustumine 02.06.2007

Määrus kehtestatakse « Looduskaitseaduse » § 10 lõike 1 alusel.

58 (76)

§ 1. Pärnu maakonnas kaitse alla võetavad hoiualad ja kaitse alla võtmise eesmärk

(1) Pärnumaal võetakse kaitse alla järgmised hoiualad:

13) Lindi hoiuala, mille kaitse-eesmärk on nõukogu direktiivi 92/43/EMÜ I lisas nimetatud elupaigatüüpide – rohunditerikaste kuusikute (9050), soostuvate ja soo-lehtmetsade (9080*), siirdesoo- ja rabametsade (91D0*) ning puisniitude (6530*) kaitse ja II lisas nimetatud liigi – kauni kuldkinga (*Cypripedium calceolus*) elupaikade kaitse.

Looduskaitseeadus

Vastu võetud 21.04.2004

RT I 2004, 38, 258

jõustumine 10.05.2004

§ 14. Üldised kitsendused

(1) Kaitsealal, hoiualal, püsielupaigas ja kaitstava looduse üksikobjekti kaitsevööndis ei või ilma kaitstava loodusobjekti valitseja nõusolekuta:

- 1) muuta katastriüksuse kõlvikute piire ega kõlviku sihtotstarvet;
- 2) koostada maakorralduskava ja teostada maakorraldustoiminguid;
- 3) [kehtetu - RT I, 18.04.2013, 1 - jõust. 01.05.2013]
- 4) [kehtetu - RT I 2007, 25, 131 - jõust. 01.04.2007]
- 5) kehtestada detailplaneeringut ja üldplaneeringut;
- 6) anda nõusolekut väikeehitise, sealhulgas lautri või paadisilla ehitamiseks;
- 7) anda projekteerimistingimusi;
- 8) anda ehitusluba;
- 9) rajada uut veekogu, mille pindala on suurem kui viis ruutmeetrit, kui selleks ei ole vaja anda vee erikasutusluba, ehitusluba või nõusolekut väikeehitise ehitamiseks;
[RT I 2007, 25, 131 - jõust. 01.04.2007]
- 10) jahiulukeid lisasööta.
[RT I, 18.04.2013, 1 - jõust. 01.05.2013]

(2) Kaitstava loodusobjekti valitseja ei kooskõlasta käesoleva paragrahvi lõikes 1 nimetatud tegevust ja muud tegevust, mis vajab kaitse-eeskirja kohaselt kaitstava loodusobjekti valitseja nõusolekut, kui see võib kahjustada kaitstava loodusobjekti kaitse eesmärgi saavutamist või kaitstava loodusobjekti seisundit.

(3) Kaitstava loodusobjekti valitseja võib käesoleva paragrahvi lõikes 1 nimetatud tegevuste ja muude tegevuste, mis kaitse-eeskirja kohaselt vajavad kaitstava loodusobjekti valitseja nõusolekut, kooskõlastamisel kirjalikult seada tingimusi, mille täitmisel tegevus ei kahjusta kaitstava loodusobjekti kaitse eesmärgi saavutamist või kaitstava loodusobjekti seisundit.

(4) Kui käesoleva paragrahvi lõikes 1 nimetatud tegevusi ei esitatud kaitstava loodusobjekti valitsejale kooskõlastamiseks või tegevustes ei arvestatud käesoleva paragrahvi lõike 3 alusel seatud tingimusi, ei teki isikul, kelle huvides nimetatud tegevus on, vastavalt haldusmenetluse seadusele õiguspärasest ootust sellise tegevuse õiguspärasuse osas.

(5) Keskkonnaministeeriumil või Keskkonnaametil on keskkonnamõju hindamise järelevalvajana õigus määrata kaitstava loodusobjekti kaitseks keskkonnamõjudeid, kui kavandatav tegevus võib

kahjustada kaitstava loodusobjekti kaitse eesmärgi saavutamist või kaitstava loodusobjekti seisundit.

[RT I 2009, 3, 15 - jõust. 01.02.2009]

§ 31. Piiranguvöönd

(1) Piiranguvöönd on kaitseala maa- või veeala, kus majandustegevus on lubatud, arvestades käesoleva seadusega sätestatud kitsendusi.

(2) Kui kaitse-eeskirjaga ei sätestata teisiti, on piiranguvööndis keelatud:

1) uue maaparandussüsteemi rajamine;

2) veekogude veetaseme ja kaldajoone muutmine;

[RT I 2007, 25, 131 - jõust. 01.04.2007]

3) maavara kaevandamine;

[RT I 2007, 25, 131 - jõust. 01.04.2007]

4) puhtpuistute kujundamine ja energiapuistute rajamine;

5) uuendusraie;

6) maastikukaitseala eritüübina kaitstavates parkides, arboreetumites ja puistutes ning kaitseala piiranguvööndis, mille kaitse-eesmärk on kaitsta parki, arboreetumit ja puistut, puuvõrade ja põõsaste kujundamine, puittaimestiku istutamine ja raie ilma kaitseala valitseja nõusolekuta;

[RT I, 18.04.2013, 1 - jõust. 01.05.2013]

7) biotsiidi, taimekaitsevahendi ja väetise kasutamine;

[RT I 2007, 25, 131 - jõust. 01.04.2007]

8) ehitise, kaasa arvatud ajutise ehitise, püstitamine ning rahvuspargis ehitise väliskonstruktsioonide muutmine;

9) jahipidamine ja kalapüük;

10) sõidukiga, maastikusõidukiga või ujuvvahendiga sõitmine, välja arvatud liinirajatiste hooldamiseks vajalikeks töödeks ja maatulundusmaal metsamajandustöödeks või põllumajandustöödeks;

11) telkimine, lõkketegemine ja rahvaürituse korraldamine selleks ettevalmistamata ja kaitseala valitseja poolt tähistamata kohas;

12) roo varumine külmumata pinnasel.

§ 32. Hoiuala

(1) Hoiuala moodustatakse loodusliku loomastiku, taimestiku ja seenestiku soodsa seisundi tagamiseks, kui see ei ole tagatud muul käesoleva seadusega sätestatud viisil.

(2) Hoiualal on keelatud nende elupaikade ja kasvukohtade hävitamine ja kahjustamine, mille kaitseks hoiuala moodustati ning kaitstavate liikide oluline häirimine, samuti tegevus, mis seab ohtu elupaikade, kasvukohtade ja kaitstavate liikide soodsa seisundi.

(3) Hoiualal on metsaraie keelatud, kui see võib rikkuda kaitstava elupaiga struktuuri ja funktsioone ning ohustada elupaigale tüüpiliste liikide säilimist.

(4) Metsaseaduse kohase metsateatise menetlemisel tuleb arvestada hoiuala kehtestamise eesmärki. Hoiuala valitseja võib kohustada:

1) tegema kavandatavat metsaraiet kindlaks määratud ajal;

2) kasutama kavandatava raie korral kindlaks määratud tehnoloogiat.

(4¹) Kui kavandatav uuendusraie on kooskõlas käesoleva paragrahvi lõigetega 2 ja 3, on hoiualal lubatud lageraie langi suurus kuni kaks hektarit ja laius kuni 30 meetrit ning turberaie langi suurus kuni viis hektarit.

[RT I 2009, 53, 359 - jõust. 21.11.2009]

(5) Hoiualal kavandatava tegevuse mõju elupaikade ja liikide seisundile hinnatakse keskkonnamõju hindamise käigus või käesoleva seaduse §-s 33 sätestatud korras.

Must-toonekure ja suur-konnakotka püsielupaikade kaitse alla võtmine ja kaitse-eeskiri

Vastu võetud 03.07.2006 nr 43

RTL 2006, 55, 998

jõustumine 20.07.2006

§ 1. Kaitse alla võtmise eesmärk

Määrusega võetakse kaitse alla Vabariigi Valitsuse 2004. a 20. mai määruse nr 195 «I ja II kaitsekategooriana kaitse alla võetavate liikide loetelu» § 4 lõike 2 punktide 3 ja 8 kohaselt I kaitsekategooriasse kuuluvate liikide must-toonekure (*Ciconia nigra*) ja suur-konnakotka (*Aquila clanga*) isendite elupaigad, mida tuleb kaitsta nende kahe liigi soodsa seisundi tagamiseks.

§ 2. Must-toonekure püsielupaikade kaitse alla võtmine

(5) Pärnu maakonnas võetakse kaitse alla järgmised must-toonekure püsielupaigad:

1) **Pottsepa**, Audru vallas Kõima külas.

§ 4. Püsielupaiga valitseja

„Looduskaitseaduse“ § 21 lõike 1 kohaselt on püsielupaiga valitsejaks Keskkonnaamet.

§ 5. Kaitsekord

(1) Must-toonekure ja suur-konnakotka püsielupaikade maa-ala kuulub vastavalt kaitsekorra eripärale ja majandustegevuse piiramise astmele sihtkaitsevööndisse ja piiranguvööndisse.

(2) Püsielupaigas kehtib looduskaitseaduses sätestatud sihtkaitsevööndi ja piiranguvööndi kaitsekord selle määruse erisustega.

(3) Püsielupaigas on lubatud inimeste viibimine, marjade ja seente korjamine 1. septembrist 14. märtsini, muul ajal on inimeste viibimine püsielupaigas lubatud järelevalve- ja päästetöödel, loodusobjekti valitsemisega seotud tegevuse korral ning kaitseala valitseja nõusolekul teostataval teadustööl.

(4) Püsielupaika läbivatel teedel ja radadel on lubatud inimeste viibimine ning sõidukitega sõitmine.

(5) Püsielupaigas on lubatud jahipidamine 1. septembrist 14. märtsini.

(6) Olemasolevate maaparandusobjektide ja tehnorajatiste hooldustööd on lubatud kooskõlastatult püsielupaiga valitsejaga.

(7) Kaitstavate liikide elutingimuste säilimiseks ja parandamiseks vajaliku tegevusena võib püsielupaiga valitseja lubada püsielupaigas alusmetsa, järelkasvu ja puistu teise rinde harvendamist või ka püsielupaiga piiresse jäävate monokultuursete noorendike hooldamist looduse mitmekesisuse suurendamise eesmärgil 1. oktoobrist 14. märtsini.

(8) Püsielupaiga piiranguvööndis on raied keelatud 15. märtsist 31. augustini.

LISA 2. MOODUSTATAVA LINDI LOODUSKAITSEALA KAITSE-EESKIRJA EELNÕU (08.12.2016 SEISUGA)

Lindi looduskaitseala moodustamine ja kaitse-eeskiri¹

Määrus kehtestatakse looduskaitseaduse § 10 lõike 1 alusel.

1. peatükk ÜLDSÄTTED

§ 1. Ala kaitse alla võtmine ja kaitse-eesmärk

(1) Looduskaitsealana võetakse kaitse alla ala Pärnu maakonnas Audru vallas Kõima, Marksa ja Lindi külas ning Tõstamaa vallas Kõpu, Kavaru ja Päraküla külas asuv ala, mille nimeks saab Lindi looduskaitseala² (edaspidi *kaitseala*).

(2) Kaitseala kaitse-eesmärk on kaitsta:

1) Lindi soostikku ja seda ümbritsevaid metsi, ohustatud ja kaitsealuseid liike;

2) elupaigatüüpe, mida nõukogu direktiiv 92/43/EMÜ looduslike elupaikade ning loodusliku loomastiku ja taimestiku kaitse kohta (EÜT L 206, 22.07.1992, lk 7–50) nimetab I lisas. Need on metsastunud luided (2180)³, huumustoitelised järved ja järvikud (3160), rabad (7110), siirde- ja õõtsiksood (7140), nokkheinakooslused (7150), liigirikkad madalsood (7230), vanad looduspõõsad (9010*), vanad laialehised metsad (9020*), soostuvad ja soo-lehtmetsad (9080*) ning siirdesoo- ja rabametsad (91D0*);

3) kaitsealuseid liike ning nende elupaiku – kaunis kuldking (*Cypripedium calceolus*), harilik jugapuu (*Taxus baccata*), väike käopõll (*Listera cordata*), harilik kopsusamblik (*Lobaria pulmonaria*) ja suur-rabakiil (*Leucorrhinia pectoralis*);

4) kaitsealuseid liike, mida Euroopa Parlamendi ja nõukogu direktiiv 2009/147/EÜ loodusliku linnustiku kaitse kohta (ELT L 20, 26.01.2010, lk 7–25) nimetab I lisas – laanerähn (*Picoides tridactylus*), laanepüü (*Bonasa bonasia*), sarvikpütt (*Podiceps auritus*), händkakk (*Strix uralensis*), värbkakk (*Glaucidium passerinum*) ja õõnetuvi (*Columba oenas*) – ja liike, mis on ühtlasi I kategooria kaitsealused liigid, kaljukotkas (*Aquila chrysaetos*), väike-konnakotkas (*Aquila pomarina*) ja merikotkas (*Haliaeetus albicilla*) ning nende elupaiku.

(3) Kaitseala maa- ja veeala jaguneb vastavalt kaitsekorra eripärale ja majandustegevuse piiramise astmele neljaks sihtkaitsevööndiks ja kaheks piiranguvööndiks.

(4) Kaitsealal tuleb arvestada looduskaitseaduses sätestatud piiranguid käesolevas määruses ettenähtud erisustega.

§ 2. Kaitseala

Kaitseala välis- ja vööndite piirid on esitatud kaardil määruse lisas⁴.

§ 3. Kaitseala valitseja

Kaitseala valitseja on Keskkonnaamet.

§ 4. Kaitse alla võtmise ja piirangute põhjendused

Määruse seletuskirjas on esitatud põhjendused:

- 1) kaitse alla võtmise eesmärkide vastavuse kohta kaitse alla võtmise eeldustele;
- 2) loodusobjekti kaitse alla võtmise otstarbekuse kohta;
- 3) kaitstava loodusobjekti tüübi valiku kohta;
- 4) kaitstava loodusobjekti välispiiri- ja vööndite piiride kulgemise kohta;
- 5) kaitsekorra kohta.

2. peatükk KAITSEKORRA ÜLDPÕHIMÕTTED

§ 5. Lubatud tegevus

(1) Inimestel on lubatud viibida, korjata marju, seeni ja muid metsa kõrvalsaadusi ning püüda kala kogu kaitsealal, välja arvatud § 12 punktis 3 sätestatud ajal Lindi sihtkaitsevööndis ja Kõima sihtkaitsevööndis.

(2) Telkimine ja lõkke tegemine on kaitsealal lubatud kohtades, mis on kaitseala valitseja nõusolekul selleks ette valmistatud ja tähistatud.

(3) Kaitsealal on lubatud:

- 1) sõidukiga ja maastikusõidukiga sõitmine teedel;
- 2) jalgratastega sõitmine radadel;
- 3) käesoleva paragrahvi punktides 1 ja 2 nimetatata juhtudel sõidukiga ja maastikusõidukiga sõitmine järelevalve- ja päästetöödel, kaitseala valitsemise ja kaitse korraldamisega seotud tegevusel, kaitseala valitseja nõusolekul teostataval teadustegevusel ning kaitse-eeskirjaga lubatud töödel.

(4) Kaitsealal on lubatud jahipidamine, välja arvatud linnujaht ja jahipidamine § 12 punktis 3 sätestatud ajal Lindi sihtkaitsevööndis ja Kõima sihtkaitsevööndis.

§ 6. Keelatud tegevus

Kaitseala valitseja nõusolekuta on kaitsealal keelatud:

- 1) muuta katastriüksuse kõlvikute piire ja sihtotstarvet;
- 2) koostada maakorralduskava ja teha maakorraldustoiminguid;
- 3) kehtestada detail- ja üldplaneeringut;
- 4) lubada ehitada ehitusteatise kohustusega või ehitusloakohustuslikku ehitist;
- 5) anda projekterimistingimusi;
- 6) anda ehitusluba;

- 7) rajada uut veekogu, mille pindala on suurem kui viis ruutmeetrit, kui selleks ei ole vaja anda vee erikasutusluba, ehitusluba ega esitada ehitusteatist;
- 8) jahiulukeid lisasöötä.

§ 7. Vajalik tegevus

Kaitseala soo- ja metsakoosluste loodusliku veerežiimi taastamiseks on vajalik kraavide sulgemine.

§ 8. Tegevuse kooskõlastamine

- (1) Kaitseala valitseja ei kooskõlasta tegevust, mis kaitse-eeskirja kohaselt vajab kaitseala valitseja nõusolekut, kui see võib kahjustada kaitseala kaitse-eesmärgi saavutamist või kaitseala seisundit.
- (2) Kui tegevust ei ole kaitseala valitsejaga kooskõlastatud või tegevuses ei ole arvestatud kaitseala valitseja kirjalikult seatud tingimusi, mille täitmisel tegevus ei kahjusta kaitseala kaitse-eesmärgi saavutamist või kaitseala seisundit, ei teki isikul, kelle huvides nimetatud tegevus on, vastavalt haldusmenetluse seadusele õiguspärasust sellise tegevuse õiguspärasuse suhtes.

3. peatükk SIHTKAITSEVÖÖND

§ 9. Sihtkaitsevööndi määratlus

- (1) Sihtkaitsevöönd on kaitseala osa seal väljakujunenud või kujundatavate looduslike koosluste säilitamiseks ning kaitsealuste liikide elupaikade säilitamiseks ja taastamiseks.
- (2) Kaitsealal on neli sihtkaitsevööndit:
 - 1) Lindi sihtkaitsevöönd;
 - 2) Kõima sihtkaitsevöönd;
 - 3) Potsepa sihtkaitsevöönd;
 - 4) Lindi raba sihtkaitsevöönd.

§ 10. Sihtkaitsevööndi kaitse-eesmärk

- (1) Lindi sihtkaitsevööndi kaitse-eesmärk on soo- ja metsaökosüsteemi loodusliku seisundi taastamine ja säilitamine ning kaitsealuste liikide merikotka, väike-konnakotka, kauni kuldkinga ja väikese käopõlle elupaikade kaitse. Kaitstavad elupaigatüübid on liigirikkad madalsood, vanad looduspõõsad, vanad laialehised metsad ning soostuvad ja soo-lehtmetsad.
- (2) Kõima sihtkaitsevööndi kaitse-eesmärk on metsakoosluste loodusliku seisundi taastamine ja säilitamine ning kaitsealuste liikide merikotka ja kaljukotka ning nende elupaikade kaitse. Kaitstavad elupaigatüübid on vanad looduspõõsad ja soostuvad ja soo-lehtmetsad.
- (3) Potsepa sihtkaitsevööndi kaitse-eesmärk on metsakoosluste, sealhulgas elupaigatüüpide ning kaitsealuste liikide kaitse ja soodsa seisundi säilimise tagamine üksnes loodusliku protsessina ning kahjustatud elupaikades nende looduslikkuse taastamine. Kaitstavad elupaigatüübid on liigirikkad

Piiranguvööndi kaitse-eesmärk on Lindi soostiku ja sooservametsade elupaikade loodusliku veerežiimi säilimine ning elustiku mitmekesisuse kaitse.

§ 15. Lubatud tegevus

(1) Piiranguvööndis on lubatud:

- 1) majandustegevus, arvestades määruses sätestatud erisustega;
- 2) kuni 30 osalejaga rahvaürituse korraldamine selleks ettevalmistamata ja kaitseala valitseja nõusolekul tähistamata kohas.

(2) Kaitseala valitseja nõusolekul on piiranguvööndis lubatud:

- 1) rohkem kui 30 osalejaga rahvaürituse korraldamine selleks ettevalmistamata ja kaitseala valitseja poolt tähistamata kohas;
- 2) lageraie langi suurusega kuni üks hektar ning turberaie langi suurusega kuni kaks hektarit.

(3) Raiete tegemisel metsamaal tuleb säilitada puistu liikide ja vanuse mitmekesisus. Elustiku mitmekesisuse säilitamiseks tuleb raielangile jätta hektari kohta alles vähemalt 20 tihumeetrit puid, mida ei koristata ja mis jäävad metsa alatiseks. Elustiku mitmekesisuse tagamiseks alles jäetavad puud valitakse eri puuliikide esimese rinde suurima diameetriga puude hulgast, eelistades kõvalehtpuid, mände ja haabasid, samuti eritunnustega, nagu põlemisjälgede, õõnsuste, tuuleluudade või suurte okstega puid.

§ 16. Keelatud tegevus

(1) Piiranguvööndis on keelatud, arvestades käesoleva määrusega sätestatud erisustega:

- 1) uue maaparandussüsteemi rajamine;
- 2) veekogude veetaseme ja kaldajoone muutmine;
- 3) maavara kaevandamine;
- 4) puhtpuistute kujundamine ja energiapuistute rajamine;
- 5) biotsiidi, taimekaitsevahendi ja väetise kasutamine;
- 6) puidu kokku- ja väljavedu külmumata pinnaselt, välja arvatud puidu kokku- ja väljavedu kaitseala valitseja nõusolekul juhul, kui pinnas seda võimaldab.

5. peatükk LÕPPSÄTTED

§ 17. Määruse jõustumine

Määrus jõustub kümnendal päeval pärast Riigi Teatajas avaldamist.

§ 18. Määruse kehtetuks tunnistamine

Vabariigi Valitsuse 16. novembri 1999. a määrus nr 356 „Lindi looduskaitseala kaitse-eeskirja ja välispiiri kirjelduse kinnitamine” tunnistatakse kehtetuks.

§ 19. Määruse muutmine

Vabariigi Valitsuse 18. mai 2007. a määruses nr 154 „Hoiualade kaitse alla võtmine Pärnu maakonnas” tehakse järgmised muudatused:

- 1) määruse § 1 lõike 1 punkt 13 tunnistatakse kehtetuks;
- 2) määruse lisas esitatud Lindi hoiuala kaart tunnistatakse kehtetuks.

§ 20. Menetluse läbiviimine

Lindi looduskaitseala kaitse-eeskirja kehtestamise menetlus viidi läbi keskkonnaministri **XXX**. a käskkirjaga nr **XX** algatatud haldusmenetluses. Menetluse ülevaade koos ärakuulamise tulemustega on esitatud määruse seletuskirjas⁵.

§ 21. Vaidlustamine

Määrust on võimalik vaidlustada, esitades kaebuse halduskohtusse halduskohtumenetluse seadustikus sätestatud korras, osas, millest tulenevad kinnisasja omanikule või valdajale õigused ja kohustused, mis puudutavad kinnisasja kasutamist või käsutamist.

¹ EÜ Nõukogu direktiiv 92/43/EMÜ looduslike elupaikade ning loodusliku loomastiku ja taimestiku kaitse kohta (EÜT L 206, 22.07.1992, lk 7–50).

² Kaitseala on moodustatud Eesti NSV Ministrite Nõukogu 25. mai 1981. a määrusega nr 340 „Sookaitsealade moodustamise kohta” (ENSV Teataja 1981, 22, 311) kaitse alla võetud Lindi sookaitsealana. Vabariigi Valitsuse 16. novembri 1999. a määrusega nr 356 „Lindi looduskaitseala kaitse-eeskirja ja välispiiri kirjelduse kinnitamine” kujundati kaitseala Lindi looduskaitsealaks. Kaitsealasse kuuluvad ka Vabariigi Valitsuse 18. mai 2007. a määrusega nr 154 „Hoiualade kaitse alla võtmine Pärnu maakonnas” kaitse alla võetud Lindi hoiuala.

Vabariigi Valitsuse 5. augusti 2004. a korralduse nr 615 „Euroopa Komisjonile esitatav Natura 2000 võrgustiku alade nimekiri” lisa 1 punkti 2 alapunkti 193 kohaselt hõlmab kaitseala osaliselt Lindi loodusala, kus tegevuse kavandamisel tuleb hinnata selle mõju kaitse-eesmärkidele, arvestades Natura 2000 võrgustiku alade kohta kehtivaid erisusi.

³ Sulgudes on siin ja edaspidi kaitstava elupaigatüübi koodinumber vastavalt nõukogu direktiivi 92/43/EMÜ I lisale. Tärniga (*) on tähistatud esmatähtsad elupaigatüübid.

⁴ Kaitseala välis- ja võõndite piirid on märgitud määruse lisas esitatud kaardile, mille koostamisel on kasutatud Eesti põhikaarti (mõõtkava 1 : 10 000) ja maakatastri andmeid. Kaardiga saab tutvuda Keskkonnaametis, Keskkonnaministeeriumis, keskkonnaregistris (register.keskkonnainfo.ee) ja maainfosüsteemis (www.maaamet.ee).

⁵ Seletuskirjaga saab tutvuda Keskkonnaministeeriumi veebilehel www.envir.ee.

LISA 3. VÄÄRTUSTE KOONDTABEL

Väärtus	Kaitse-eesmärk	Ohutegurid	Meetmed	Oodatavad tulemused
2.1. Elustik				
2.1.1. Linnustik				
2.1.1.1. Must-toonekurg (<i>Ciconia nigra</i>)	Must-toonekurele sobiva elupaiga säilimine 35,4 ha suurusel alal	Toitumisalade degradeerumine	Looduslikku veerežiimi taastamine looduslal	Must-toonekurele sobiva elupaiga säilimine 35,4 ha suurusel alal
2.1.1.2. Väike-konnakotkas (<i>Aquila pomarina</i>)	Lindi looduslal pesitseb edukalt vähemalt üks paar väike-konnakotkaid	Liik ei ole ala kaitse-eesmärgiks	Moodustatava Lindi looduskaitseala kaitse-eeskirja täiendamine väike-konnakotka elupaiga kaitse-eesmärgiga	Lindi looduslal pesitseb edukalt vähemalt üks paar väike-konnakotkaid
2.1.1.3. Merikotkas (<i>Haliaeetus albicilla</i>)	Lindi looduslal pesitseb edukalt vähemalt neli paar merikotkaid	Liik ei ole ala kaitse-eesmärgiks	Moodustatava Lindi looduskaitseala kaitse-eeskirja täiendamine merikotka elupaiga kaitse-eesmärgiga	Lindi looduslal pesitseb edukalt vähemalt neli paar merikotkaid
		Võimalik pesitsusaegne häirimine	Looduskaitseala moodustamine ja liikumispiiranguga sihtkaitsevööndite tähistamine ja tähiste olemasolu kontroll Kontroll liikumispiirangust kinnipidamise üle	
2.1.1.4. Kaljukotkas (<i>Aquila chrysaetos</i>)	Lindi looduslal pesitseb edukalt vähemalt üks paar kaljukotkaid, elupaik on säilinud vähemalt 132,9 hektaril	Liik ei ole ala kaitse-eesmärgiks	Moodustatava Lindi looduskaitseala kaitse-eeskirja täiendamine kaljukotka elupaiga kaitse-eesmärgiga	Lindi looduslal pesitseb edukalt vähemalt üks paar kaljukotkaid, elupaik on säilinud vähemalt 132,9 hektaril
		Võimalik pesitsusaegne häirimine	Looduskaitseala moodustamine ja liikumispiiranguga sihtkaitsevööndite tähistamine ja tähiste olemasolu kontroll Kontroll liikumispiirangust kinnipidamise üle	
		Kuivenduse mõju metsa- ja sooelupaikadele	Vähendada Lindi soo servas kraavide negatiivset mõju, taastada looduslik veerežiim	

Väärtus	Kaitse-eesmärk	Ohutegurid	Meetmed	Oodatavad tulemused
2.1.1.5. Laanerähn (<i>Picoides tridactylus</i>)	Lindi looduslal pesitseb vähemalt kolm paari laanerähne, elupaik on säilinud vähemalt 154 hektaril	Liik ei ole ala kaitse-eesmärgiks	Moodustatava Lindi looduskaitseala kaitse-eeskirja täiendamine laanerähni elupaiga kaitse-eesmärgiga	Lindi looduslal pesitseb vähemalt kolm paari laanerähne, elupaik on säilinud vähemalt 154 hektaril
2.1.1.6. Sarvikpütt (<i>Podiceps auritus</i>)	Lindi looduslal pesitseb vähemalt kaks paari sarvikpütte, elupaik on säilinud vähemalt 8,6 hektaril	Järve kinnikasvamine	Looduslal ja väljaspool seda asuvas mõjupiirkonnas tagada keskkonnaseaduste täitmine põllumajandus- ja maaparandustööde teostamisel	Lindi looduslal pesitseb vähemalt kaks paari sarvikpütte, elupaik on säilinud vähemalt 8,6 hektaril
		Liik ei ole ala kaitse-eesmärgiks	Moodustatava Lindi looduskaitseala kaitse-eeskirja täiendamine merikotka elupaiga kaitse-eesmärgiga	
2.1.2. Taimestik				
2.1.2.1. Kaunis kuldking (<i>Cypripedium calceolus</i>)	Lindi looduslal säilib kauni kuldkinga kasvukoht vähemalt 18 hektari suurusel alal	Liik ei ole ala kaitse-eesmärgiks	Moodustatava Lindi looduskaitseala kaitse-eeskirja täiendamine kauni kuldkinga kasvukoha kaitse-eesmärgiga	Lindi looduslal säilib kauni kuldkinga kasvukoht vähemalt 18 hektari suurusel alal
		Kuivenduse mõju metsa- ja sooelupaikadele	Taastada loodusala looduslik veerežiim	
2.1.2.2. Harilik jugapuu (<i>Taxus baccata</i>)	Lindi looduslal säilib hariliku jugapuu kasvukoht vähemalt 136,1 hektari suurusel alal	Liik ei ole ala kaitse-eesmärgiks	Moodustatava Lindi looduskaitseala kaitse-eeskirja täiendamine hariliku jugapuu kasvukoha kaitse-eesmärgiga	Lindi looduslal säilib hariliku jugapuu kasvukoht vähemalt 136,1 hektari suurusel alal
2.1.2.3. Väike käopõll (<i>Listera cordata</i>)	Lindi looduslal säilib väikese käopõllu kasvukoht vähemalt 19,4 hektari suurusel alal	Liik ei ole ala kaitse-eesmärgiks	Moodustatava Lindi looduskaitseala kaitse-eeskirja täiendamine väikese käopõllu kasvukoha kaitse-eesmärgiga	Lindi looduslal säilib väikese käopõllu kasvukoht vähemalt 19,4 hektari suurusel alal
		Kuivenduse mõju metsa- ja sooelupaikadele	Taastada loodusala looduslik veerežiim	
2.2. Elupaigad				
2.2.1. Metsastunud luided (2180)	Metsastunud luidete elupaigatüübi säilimine 21,2 ha-l, millest vähemalt 4,2 ha on seisundiga A, 2,7 ha	Hoiualal võimalik raie	Hoiualal raiete keelamine elupaigatüübis	Metsastunud luidete elupaigatüübi säilimine 4,2 ha suurusel alal seisundiga B, 2,7 ha suurusel alal seisundiga C ja
		Kuivendus	Loodusliku veerežiimi taastamine	

Väärtus	Kaitse-eesmärk	Ohutegurid	Meetmed	Oodatavad tulemused
	seisundiga B ja 14,3 ha seisundiga C	Elupaigatüüp ei ole nimetatud ala kaitse-eesmärgina	Moodustatava Lindi looduskaitseala kaitse-eeskirja täiendamine metsastunud luidete elupaigatüübi kaitse-eesmärgiga	elupaigatüübiks on kujunemas lisaks 14,3 ha elupaigatüüpi
2.2.2. Huumustoitelised järved ja järvikud (3160)	Huumustoiteliste järvede ja järvikute elupaigatüübi säilimine 8,5 ha-l seisundiga A	Kuivendus Elupaigatüüp ei ole nimetatud ala kaitse-eesmärgina	Loodusliku veerežiimi taastamine Moodustatava Lindi looduskaitseala kaitse-eeskirja täiendamine huumustoiteliste järvede ka järvikute elupaigatüübi kaitse-eesmärgiga	Huumustoiteliste järvede ja järvikute elupaigatüübi säilimine 8,5 ha-l seisundiga A
2.2.4. Rabad (7110*)	Rabade elupaigatüübi säilimine 299,5 ha-l seisundiga B ja 123,4 ha-l seisundiga C	Kuivendus Elupaigatüüp ei ole nimetatud ala kaitse-eesmärgina	Loodusliku veerežiimi taastamine Moodustatava Lindi looduskaitseala kaitse-eeskirja täiendamine rabade elupaigatüübi kaitse-eesmärgiga	Rabade elupaigatüübi säilimine 299,5 ha-l seisundiga B ja 123,4 ha-l seisundiga C
2.2.5. Siirde- ja õõtsiksood (7140)	Siirdesoo- ja õõtsiksoode elupaigatüübi säilimine 6,5 ha-l, millest 2,7 ha on seisundiga B ja 3,8 ha seisundiga C	Kuivendus Elupaigatüüp ei ole nimetatud ala kaitse-eesmärgina	Loodusliku veerežiimi taastamine Moodustatava Lindi looduskaitseala kaitse-eeskirja täiendamine siirdesoo- ja õõtsiksoode elupaigatüübi kaitse-eesmärgiga	Siirdesoo- ja õõtsiksoode elupaigatüübi säilimine 2,7 ha suurusel alal seisundiga B ja loodusliku veerežiimi taastamisel esineb alal lisaks elupaigatüüpi 3,8 ha-l
2.2.7. Liigirikad madalsood (7230)	Liigirikaste madalsoode elupaigatüübi säilimine 8,3 ha-l, millest 1,6 ha on vähemalt seisundiga B ja 6,7 ha vähemalt seisundiga C	Kuivendus Elupaigatüüp ei ole nimetatud ala kaitse-eesmärgina	Loodusliku veerežiimi taastamine Moodustatava Lindi looduskaitseala kaitse-eeskirja täiendamine liigirikaste madalsoode elupaigatüübi kaitse-eesmärgiga	Liigirikaste madalsoode elupaigatüübi säilimine 8,3 ha-l, millest 1,6 ha on seisundiga B ja 6,7 ha seisundiga C
2.2.8. Vanad loodusmetsad (9010*) ⁵	Vanade loodusmetsade elupaigatüübi säilimine 452,2 ha-l, millest 48,2 ha-l on seisundiga A, 85,4 ha-l seisundiga B ja 318,6 ha-l vähemalt seisundiga C	Võimalik majandustegevus hoiualal	Hoiualal keelata Natura elupaigatüüpe kahjustada võivad tegevused (nt raie elupaikades, uute kuivendussüsteemide rajamine jne). Kaitsekorralduse tõhustamiseks kaaluda hoiualast looduskaitseala moodustamist	Vanade loodusmetsade elupaigatüübi säilimine 165 ha-l, millest 25,0 ha-l on seisundiga A, 23,2 ha-l seisundiga B ja 85,4 ha- l vähemalt seisundiga C ning elupaigatüübi kriteeriumile vastavaks on kujunemas ligikaudu 31,4 ha

⁵ Loodusalal esinevaid metsaelupaigatüüpe mõjutavad tegurid ning rakendatavad meetmed on kõikide metsaelupaigatüüpide puhul ühesugused ning neid on käsitletud ühtselt elupaigatüübi siirdesoo- ja rabametsade (91D0*) juures.

Väärtus	Kaitse-eesmärk	Ohutegurid	Meetmed	Oodatavad tulemused
		Metssigade söötiskohad vanade loodusmetsade (9010*) elupaigatüübis	Metssigade söötiskohade likvideerimine	
		Kuivendus	Loodusliku veerežiimi taastamine	
2.2.9. Vanad laialehised metsad (9020*) ⁵	Vanade laialehiste metsade elupaigatüübi säilimine 26,3 ha-l, millest 6,4 ha-l on seisundiga A ja 19,9 ha-l seisundiga B	Elupaigatüübid ei ole nimetatud ala kaitse-eesmärgina	Moodustatava Lindi looduskaitseala kaitse-eeskirja täiendamine metsaelupaigatüüpide kaitse-eesmärgiga	Vanade laialehiste metsade elupaigatüübi säilimine 26,3 ha-l, millest 6,4 ha-l on seisundiga A, 14,3 ha-l seisundiga B ja 5,6 ha-l vähemalt seisundiga C
2.2.11. Soostuvad ja soo-lehtmetsad (9080*) ⁵	Soostuvate ja soo-lehtmetsade elupaigatüübi säilimine 225,0 ha-l, millest 34,1 ha-l on seisundiga A, 139,1 ha-l seisundiga B ja 51,8 ha-l seisundiga C			Soostuvate ja soo-lehtmetsade elupaigatüübi säilimine 208,1 ha-l, millest 34,1 ha-l on seisundiga B, 139,1 ha-l seisundiga C ning elupaigatüübi kriteeriumile vastavaks on kujunemas ligikaudu 34,9 ha
2.2.13. Siirdesoo- ja rabametsad (91D0*) ⁵	: Siirdesoo- ja rabametsade elupaigatüübi säilimine 105,7 ha-l, millest 32,3 ha-l on seisundiga A, 42,6 ha-l seisundiga B ja 30,8 ha-l seisundiga C			Siirdesoo- ja rabametsade elupaigatüübi säilimine 79,2 ha-l, millest 32,3 ha-l on seisundiga B, 42,6 ha-l seisundiga C ning elupaigatüübi kriteeriumile vastavaks on kujunemas ligikaudu 4,3 ha

LISA 4. LINDI LOODUSALA NATURA 2000 STANDARDANDMEBAASI ELUPAIGAANDMESTIKU MUUTMISE ETTEPANEK.

Loodusala kood	Loodusala nimi	Natura 2000 loodusalade standardandmebaasi andmestik					Uus andmestik					Põhjendused
		I lisa elupaigatüübid		Ala hinnang			I lisa elupaigatüübid		Ala hinnang			
		Kood	Katvus (ha)	A B C D	A B C		Katvus (ha)	Andmete kvaliteet	A B C D	A B C		
				Esinduslikkus	Looduskaitseline seisund	Üldhinnang			Esinduslikkus	Looduskaitseline seisund	Üldhinnang	
EE0040326	Lindi	2180	-	-	-	-	21,2	hea	B	C	C	Lisada loodusala eesmärgiks, kuna 2013-2015. a inventuuriga on elupaigatüüp kaardistatud 21,2 ha-l ning selle seisundid on järgmised: 4,2 ha seisundiga B, 2,7 ha seisundiga C ja 14,3 ha potentsiaalset elupaigatüüpi. Varasema, st 2001. a inventuuriga on metsastunud luidete (2180) elupaigatüüp määratud osaliselt nii vanade loodusmetsade (9010*) kui ka siirdesoo- ja rabametsade (91D0*) elupaigatüüpideks
		3160	0,2	C	B	C	8,5	hea	A	B	A	Elupaigatüübi pindala erinevus Natura 2000 standardandmebaasi ja kaitsekorralduskavas toodud elupaigatüübi pindala vahel tuleneb elupaigatüübi rabad (7110*) pindala korrigeerimisest, mille arvelt suurenes huumustoiteliste järvede ja järvikute (3160) elupaigatüübi pindala
		6530*	32,0	D	-	-	-	hea	-	-	-	2013-2015. a inventuuri põhjal ei leitud alal puisniitude elupaigatüüpi.

Loodusala kood	Loodusala nimi	Natura 2000 loodusalade standardandmebaasi andmestik					Uus andmestik					Põhjendused
		I lisa elupaigatüübid		Ala hinnang			I lisa elupaigatüübid		Ala hinnang			
		Kood	Katvus (ha)	A B C D	A B C		Katvus (ha)	Andmete kvaliteet	A B C D	A B C		
Esinduslikkus	Looduskaitseline seisund			Üldhinnang	Esinduslikkus	Looduskaitseline seisund			Üldhinnang			
												Kaitsekorralduskavaga tehakse ettepanek mitte nimetada elupaigatüüpi moodustatava looduskaitseala ja loodusala kaitse-eesmärkide hulgas
		7110*	475,0	A	A	A	422,9	hea	B	C	B	Elupaigatüüp on kaardistatud 2013.-2015. a inventuuri alusel 422,9 ha-l. Pindala muutus on tingitud elupaigatüübi pindala korrigeerimisega, st valdavalt siirdesoo- ja rabametsade (91D0*) (osaliselt ka huumustoiteliste järvede ja järvikute (3160) pindala korrigeerimisest, mille arvelt vähenes mõnevõrra rabade (7110*) elupaigatüübi pindala
		7140	-	-	-	-	6,5	hea	B	B	C	Lisada loodusala eesmärgiks, kuna 2013.-2015. a elupaigatüüpide inventuuriga on alal kaardistatud elupaigatüüpi 6,5 ha-l (2,7 ha-l on seisund B ja 3,8 ha on degradeerunud seisundis).
		7230	2,0	B	B	C	8,3	hea	B	B	B	Elupaigatüübi suurenemine on tingitud elupaigatüüpide soostuvate ja soolehtmetsade (9080*) ning siirdesoo- ja rabametsade (91D0*) pindala

Loodusala kood	Loodusala nimi	Natura 2000 loodusalade standardandmebaasi andmestik					Uus andmestik					Põhjendused
		I lisa elupaigatüübid		Ala hinnang			I lisa elupaigatüübid		Ala hinnang			
		Kood	Katvus (ha)	A B C D	A B C		Katvus (ha)	Andmete kvaliteet	A B C D	A B C		
Esinduslikkus	Looduskaitseline seisund			Üldhinnang	Esinduslikkus	Looduskaitseline seisund			Üldhinnang			
												korrigeerimisest, mille arvelt suurenes mõnevõrra liigirikaste madalsoode (7230) elupaigatüübi pindala
		9010*	317,0	B	B	500,8	335,8	hea	B	B	C	Elupaigatüübi suurenemine on tingitud elupaigatüüpide vanade laialehiste metsade (9020*) ja soostuvate ja soo-lehtmetsade (9080*) pindala korrigeerimisest, mille arvelt suurenes vanade loodumetsade (9010*) elupaigatüübi pindala
		9020*	91,0	A	B	B	26,3	hea	B	B	B	Elupaigatüübi vähenemine on tingitud elupaigatüüpide vanad loodumetsad (9010*) ning soostuvate ja soo-lehtmetsade (9080*) pindala korrigeerimisest, mille arvelt vähenes mõnevõrra vanade laialehiste metsade (9020*) elupaigatüübi pindala
		9050	203,0	B	B	B	-	hea	-	-	-	Elupaigatüüp eemaldada loodusala eesmärkidest, kuna 2013.-2015. a inventuuri põhjal ei leidu ala rohunditerikkaid kuusikuid. Kaitsekorralduskavas tehakse ettepanek mitte nimetada elupaigatüüpi loodusala ja moodustatava looduskaitseala kaitse-

Loodusala kood	Loodusala nimi	Natura 2000 loodusalade standardandmebaasi andmestik					Uus andmestik					Põhjendused
		I lisa elupaigatüübid		Ala hinnang			I lisa elupaigatüübid		Ala hinnang			
		Kood	Katvus (ha)	A B C D	A B C		Katvus (ha)	Andmete kvaliteet	A B C D	A B C		
				Esinduslikkus	Looduskaitseline seisund	Üldhinnang			Esinduslikkus	Looduskaitseline seisund	Üldhinnang	
												eesmärkide hulgas
		9080*	119,0	C	C	C	225,0	hea	C	C	C	Elupaigatüübi suurenemine on tingitud elupaigatüübi vanad loodumetsad (9010*) ning vanad laialehised metsad (9020*) pindala korrigeerimisest, mille arvelt suurenes soostuvate ja soolehtmetsade (9080*) elupaigatüübi pindala
		91D0*	37,0	B	A	B	105,7	hea	C	C	B	Elupaiga suurenemine on tingitud elupaigatüübi rabad (7110*) pindala korrigeerimisest, mille arvelt suurenes siirdesooja rabametsade (91D0*) elupaigatüübi pindala