

KINNITATUD

Keskkonnaameti peadirektori asetäitja

02.veebruar 2021

käskkirjaga nr 1-2/21/21

Märjamaa järtade loodusala kaitsekorralduskava 2021–2030



Keskkonnaamet 2021

SISUKORD

1. SISSEJUHATUS	4
1.2. MAAOMAND JA MAAKASUTUS	7
1.3. HUVIGRUPID	7
1.4. UURITUS JA SEIRE	8
2. VÄÄRTUSED JA KAITSE-EESMÄRGID	9
3. ALA JA SELLE VÄÄRTUSTE TUTVUSTAIMNE NING KÜLASTUSKORRALDUS	17
4. KAVANDATAVAD KAITSEKORRALDUSLIKUD TEGEVUSED JA EELARVE	18
4.1. Hooldus, taastamine ja ohjamine.....	18
4.1.1. Koosluse hooldamine.....	18
4.1.2. Koosluse taastamine.....	18
4.2. Taristu.....	18
4.2.1. Kaitsealuste objektide tähistamine.....	18
4.3. Kavad ja eeskirjad.....	18
4.3.1. Kaitsekorra muutmine.....	18
4.3.2. Kaitsekorralduskava uuendamine ja tulemuslikkuse hindamine.....	19
4.2 EELARVE	20
Lisa	22

Vastavalt looduskaitseseaduse §-le 25 on kaitsekorralduskava kaitstavate loodusobjektide alapõhise kaitse korraldamise aluseks. Kaitsekorralduskava annab soovitud kaitseala valitsejale kaitse-eesmärkide saavutamise parimatest viisidest, kuid ei loo õigusi ega kohustusi kolmandatele isikutele.

Kaitsekorralduskava kinnitab Keskkonnaameti peadirektor. Teave kaitsekorralduskava kinnitamise kohta avalikustatakse Keskkonnaameti kodulehel.

Märjamaa järtade loodusala kaitsekorralduskava (edaspidi ka *KKK*) eesmärk on:

- anda lühike ülevaade kaitstavast alast (edaspidi *ala*) – selle kaitse-eesmärkidest, rahvusvahelisest staatusest, maakasutusest, huvigruppidest ning alal läbiviidavast riiklikust seirest;
- anda lühike ülevaade ala eesmärkidest ning hinnang iga põhiväärtuseks oleva liigi, elupaiga vm väärtuse seisundile;
- arvestades alale seatud kaitse-eesmärke, määrata mõõdetavad eesmärgid ja kaitsekorralduse oodatavad tulemused kaitsekorraldusperioodi lõpuks;
- anda lühike ülevaade peamistest väärtusi mõjutavatest teguritest, kirjeldada kaitseks vajalikke meetmeid koos oodatavate tulemustega;
- määrata põhiväärtuste säilimisele, taastamisele ja tutvustamisele suunatud kaitsekorralduslike tegevuste elluviimise plaan koos tööde mahu, koha, ulatuse kirjelduse ja orienteeruva maksumusega;
- luua alusdokument kaitseala kaitsekorralduslike tööde elluviimiseks ja rahastamiseks.

KKK koostamisel juhendatakse Eesti Vabariigi kehtivast seadusandlusest ja kaitsekorralduskava koostamise juhendist. Märjamaa järtade loodusala KKK on koostatud kümneks aastaks.

KKK koostas Keskkonnaameti kaitse planeerimise spetsialist Sander Laherand (tel 5692 7990, e-post: sander.laherand@keskkonnaamet.ee).

Kaanefoto autor: Sander Laherand

1. SISSEJUHATUS

Märjamaa järtade loodusala kaitsekorralduskava on koostatud alal paiknevate väärtuste tutvustamiseks, huvigruppide seisukohtade teadasaamiseks, kaitse-eesmärkide fikseerimiseks ning Natura 2000 ala kaitse tõhustamiseks vastavalt loodusdirektiivile¹.

Loodusdirektiivis on sätestatud, et Euroopa Liidu liikmesriigid kehtestavad erikaitsealade suhtes, milleks on ka Märjamaa järtade loodusala, asjakohased kaitsekorralduskavad ning õiguslikud ja halduslikud meetmed, mis vastavad aladel esinevate I lisa looduslike elupaigatüüpide ja II lisa liikide ökoloogilistele vajadustele. Sellega nähakse ette ennetusmeetmed halvenemise ja olulise mõju ärahoidmiseks Natura 2000 aladel.

Euroopa Komisjoni juhendi² (edaspidi *juhend*) järgi on halvenemine igasugune elupaika mõjutav degradeerumine. Liikmesriik peab võtma arvesse igasugust mõju elupaiga keskkonnale (ruum, vesi, õhk, pinnas). Kui selle mõju tõttu muutuvad elupaiga seisundi parameetrid varasemaga võrreldes halvemaks, võib otsustada, et elupaik on halvenenud. Halvenemise hindamisel võib lähtuda ala kaitse-eesmärkidest ja keskkonna omadustest, mille tõttu ala valiti ühenduse tähtsusega alaks. Halvenemisena tuleks käsitleda iga sündmust, tegevust või protsessi, mis aitab kaasa kaitsealal esineva elupaigatüübi pindala vähenemisele, mille kaitseks ala on määratud.

Nõukogu direktiivi 92/43/EMÜ looduslike elupaikade ning loodusliku loomastiku ja taimestiku kaitse kohta (edaspidi *loodusdirektiiv*) artikli 6 lõikes 1 on sätestatud, et liikmesriigid kehtestavad erikaitsealade suhtes vajalikud kaitsemeetmed, mille hulka kuuluvad vajaduse korral asjakohased kaitsekorralduskavad, mis vastavad aladel esinevate I lisa looduslike elupaigatüüpide ja II lisa liikide **ökoloogilistele vajadustele**.

1.1. MÄRJAMAA JÄRTADE LOODUSALA ISELOOMUSTUS

Märjamaa järtade loodusala (edaspidi ka *loodusala*) on rahvusvahelise tähtsusega Natura 2000 võrgustiku osa, mis asub Rapla maakonnas Märjamaa vallas Kõrtsuotsa ja Nõmmeotsa külas (joonis 1). Loodusala koosneb kolmest lahustükist ning seda läbib Tallinn-Pärnu-Ikla maantee. Siseriiklikult kaitstakse loodusalal esinevaid väärtusi Märjamaa järtade maastikukaitseala ning Niidiaia tammiku kaitsekorraga. Loodusalal on registreeritud kaks pärandkultuuriobjekti: Järta heinamaa ja Nõidama Nõiakivi.

Märjamaa järtade loodusala moodustati Vabariigi Valitsuse 5. augusti 2004. aasta korraldusega nr 615³. Ala on olnud osaliselt kaitse all juba 1958. aastast, kui Märjamaa Rajooni TSN Täitevkomitee 27. mai 1958. aasta otsusega nr 48 võeti kohaliku kaitse alla Niidiaia tammik. Riikliku kaitse alla võeti Niidiaia tammik Rapla Rajooni RSN Täitevkomitee 24. novembril

¹ Nõukogu direktiiv 92/43/EMÜ looduslike elupaikade ning loodusliku taimestiku ja loomastiku kaitse kohta (EÜT L 206, 22.07.1992, lk 7–50)

² <https://eur-lex.europa.eu/legal-content/ET/TXT/PDF/?uri=CELEX:52019XC0125%2807%29&from=ET> ptk 3.5.1

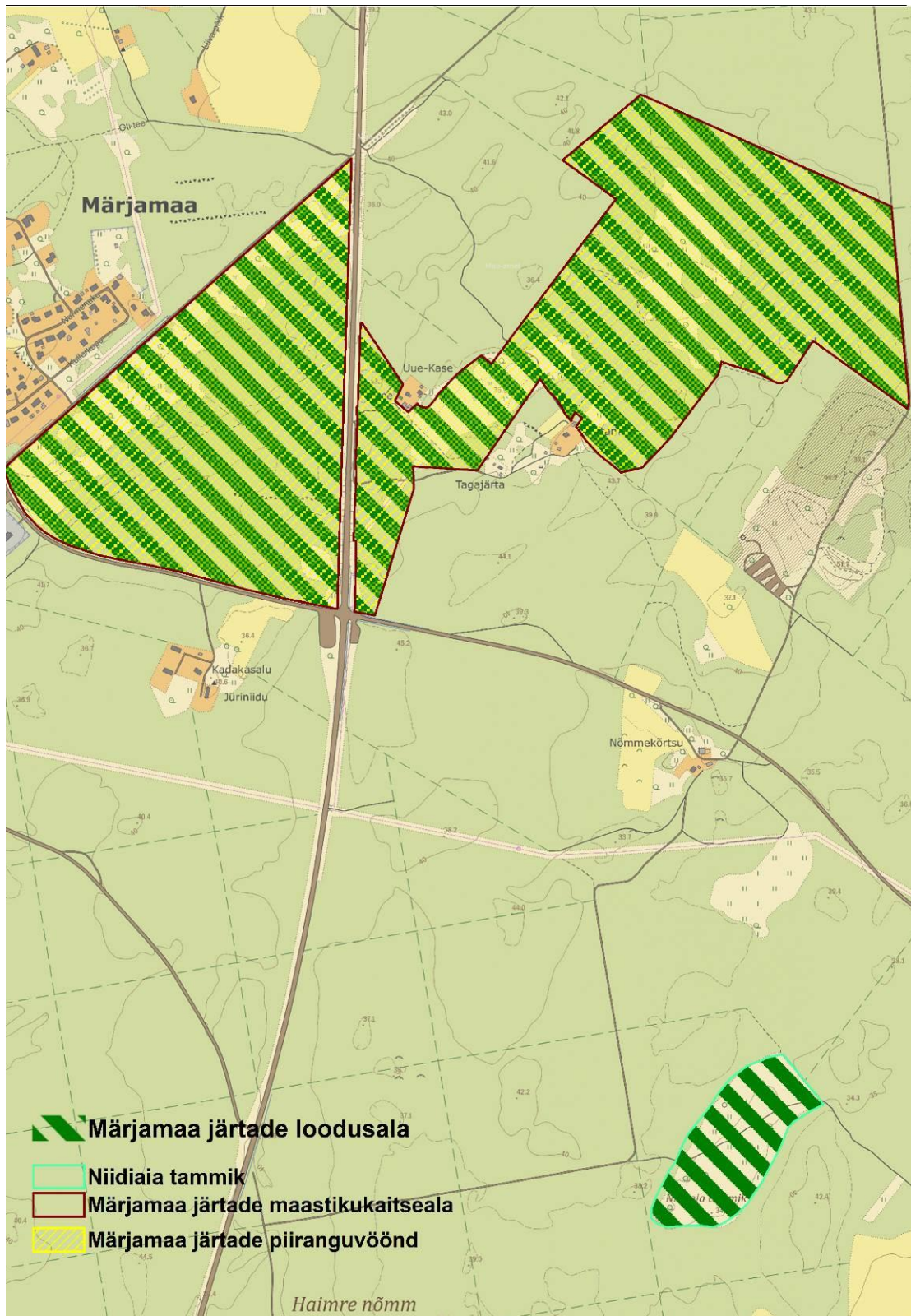
³ Lisa 1 punkt 1 alapunkt 244

1981. aasta otsusega nr 268 „Rapla raj. RSN TK otsus nr.268 Looduskaitse kohta Rapla rajoonis”. Sama dokumendiga võeti kaitse alla ka eesmine ja tagumine järt, mis on loodusala keskseteks aladeks.

Märjamaa järtade maastikukaitseala kaitsekord tuleneb Vabariigi Valitsuse 23. märtsi 2006. a määrusest nr 82 „Märjamaa järtade maastikukaitseala kaitse-eeskiri”. Kaitseala maa-ala kuulub tervikuna Märjamaa järtade piiranguvööndisse. Niidiaia tammikus kehtib 1981. a õigusaktiga kehtestatud kaitsekord, mis vajab looduskaitseaduse järgi uuendamist⁴. Märjamaa järtade maastikukaitseala kaitsekorra muutmise väljatöötamise kavatsusega planeeritakse liita Niidiaia tammik kaitseala osaks. Kui uus kaitsekord on jõustunud, ajakohastatakse kava sisu vastavalt.

Loodusala eesmärk on loodusdirektiivi I lisas nimetatud elupaigatüüpide: karstijärved ja -järvikud (*3180), kuivad niidud lubjarikkal mullal (6210), sinihelmikakooslused (6410), puisniidud (*6530), vanad loodusmetsad (*9010) ja rohunditerikkad kuusikud (9050) kaitse. Loodusdirektiivi II lisas nimetatud liik, mille isendite elupaiku kaitstakse, on püst-linalehik (*Thesium ebracteatum*). Siseriiklik kaitsekord ei taga looduslal eesmärgiks olevate metsaelupaigatüüpide, milleks on vanad loodusmetsad (9010*) ja rohunditerikkad kuusikud (9050) kaitset ja säilimist, mistõttu on kaitsekorra muutmine vajalik. Rohumaade osas muudetakse ja täpsustatakse nende tüüpi loodusdirektiivi I lisa järgi, kuid selles osas kaitstavate rohumaade pindala ei vähene.

⁴ Looduskaitseaduse § 91 lõige 1



Joonis 1. Märjamaa järtade loodusala ning siseriiklikud kaitsealad ühtivad piirides. (Eesti Looduse Infosüsteem - Keskkonnaregister): Keskkonnaagentuur 2020; põhikaart: Maa-amet 2020

1.2. MAAOMAND JA MAAKASUTUS

Loodusala (113,8 ha) paikneb riigimaal 71,8 ha (63%) ja eramaal 41,8 ha (37%) ulatuses. Vähesel määral jääb loodusala munitsipaalmaale (0,2 ha). Loodusala kõlvikuline jaotus on järgmine: mets 83 ha (73%) ning lagealad ja märgalad (järtad) 31 ha (27%). Maa peamine sihtotstarve on maatulundusmaa (113,5 ha; 99,5%), vähemal määral transpordimaa (0,3 ha). Kaitsealal ei paikne hooneid. Loodusala ümbritsevad metsad mõne elamuga. Ala keskosa läbib riigimaantee. Loodusala külgneb Märjamaa looduskaitsealaga.

1.3. HUVIGRUPID

Märjamaa järtade loodusalaga seotud olulisemad huvigrupid ja nende huvid on alljärgnevad:

- **Keskkonnaamet** – kaitseala valitseja. Keskkonnaameti eesmärk on tagada ala eesmärgiks olevate väärtuste soodne seisund.
- **Riigimetsa Majandamise Keskus** (edaspidi *RMK*) – praktiliste looduskaitsetööde teostamine riigimaadel ja ala küllastuse korraldamine kaitseala väärtuste soodsa seisundi säilitamiseks ning tutvustamiseks.
- **Maanteeamet** – riigiteede ehitamine ja teehoid.
- **Kohalikud elanikud** – huvitatud loodusväärtuste säilimisest ja kasutamisest.
- **Kohalik omavalitsus ja kaitseala küllastajad** – huvitatud kaitseala loodusväärtuste ja matkatee säilimisest.

1.4. UURITUS JA SEIRE

Loodusala metsaelupaiku on inventeerinud 2018. aastal Clanga OÜ ekspert Renno Nellis. Poollooduslikke kooslusi on inventeerinud 2020. a Keskkonnaamet, 2017. aastal Sirje Azarov, 2016. aastal Marje Talvis ning 2012. aastal Pärändkoosluste kaitse ühing (Ott Luuk, Peedu Saar, Sander Laherand).

Püst-linalehiku inventuur teostati alal 2013. aastal Pärändkoosluste kaitse ühingu poolt. Keskkonnaamet kontrollis püst-linalehiku ja kõrge kanniksese leiukohti 2020. aastal Märjamaa järtade maastikukaitsealal.

Kanakull on alal registreeritud 2012. aastal. Liiki on seiratud MTÜ Kotkaklubi poolt mitmel aastal: 2015., 2017., 2018. ja 2019. aastal. Keskkonnaamet tuvastas, et ka 2020. a on territoorium asustatud.

Harivesiliku inventuur teostati alal MTÜ Põhjakonn poolt 2013. aastal.

.

2. VÄÄRTUSED JA KAITSE-EESMÄRGID

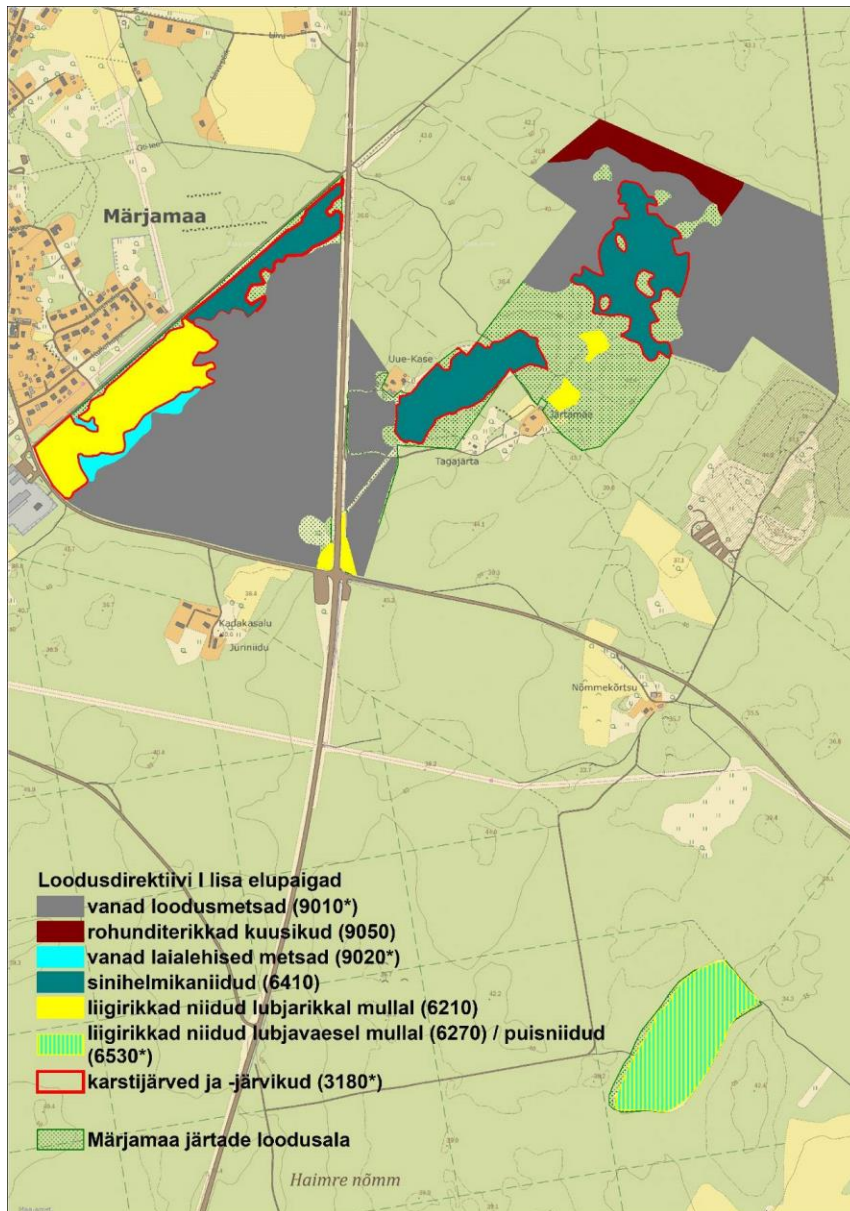
Kooslused

Vanad loodumetsad (9010*) paiknevad looduslal 61 ha ulatuses, millest peamise osa (51 ha) moodustavad B-esinduslikkusega (hea seisund) elupaigad (joonis 2). Kõrge esinduslikkusega (A) elupaiku on 4 ha ning keskmise esinduslikkusega (C) elupaiku asub looduslal 6 ha ulatuses. Natura standardandmebaasi on kantud sama elupaik 3 ha ulatuses, mille esinduslikkus on C. Erinevus tuleneb andmete puudulikkusest loodusala moodustamise hetkel. Elupaikade esinduslikkus tõuseb ajaga. Kui hetkel paiknevad alal valdavalt B-esinduslikkusega elupaigad, siis loodusala moodustamise hetkel olid samad elupaigad vähemalt keskmise (C) esinduslikkusega. Seega võib järeldada, et elupaikade andmed ei ole esitatud standardandmebaasi korrektselt. Ka standardandmebaasis on andmete esitamise kvaliteediks määratud „keskpärane”. **Rohunditerikkaid kuusikuid (9050)** on alal 3 ha, mille esinduslikkus on B. Standardandmebaasi on kantud elupaik 5 ha ulatuses, mille esinduslikkus on C. **Vanad laialehised metsad (9020*)** paiknevad alal 1 ha ulatuses, mille esinduslikkus on B (standardandmebaasi ei ole kantud). Elupaika võib käsitleda ka puisniiduna, kui poolloodusliku koosluse hooldaja on taastamisest ja hooldamisest huvitatud. Et loodusala eesmärgiks on puisniidu ja püst-linalehiku kaitse, võib pidada puisniidu potentsiaalset väärtust kõrgemaks metsaelupaigast. Kui 10 aasta jooksul kava kinnitamisest ei ole puisniitu taastatud ning alal ei leidu püst-linalehiku leiukohti, on soovituslik jätta ala looduslikule arengule.

Kuivad niidud lubjarikkal mullal (6210) on kaardistatud 8,5 ha ulatuses esinduslikkusega B ja C. Standardandmebaasis on sama elupaiga pindalaks 13 ha esinduslikkusega A, mis ei ole täpne. Enamuses jääb vastavat rohumaad loodusala lääneserva, kus liigirikkamad niiduosad paiknevad põndakutel. Ala suuruse tõttu on siiski esinduslikkus B asjakohane. Selles osas kooslust ka hooldatakse, kuid oluline on järgida poolloodusliku koosluse hooldamise põhimõtteid. 2020. a on niidetud ala juba juuni lõpus ning arvestataval hulgal on niidet maha jäetud. Elupaigatüüp levib ka mõlemal pool Tallinn-Pärnu-Ikla maanteed, kus asuvad liigirikkad niidud, mis on väga sobivaks kasvukohaks püst-linalehikule ja käpalistele. Vähemal määral jääb vastavat elupaika ka Märjamaa järtade maastikukaitseala idapoolsele lahustükile, kus need paiknevad pisikeste rohumaadena ja sinihelmikaniitide kõrgematel servaaladel. **Sinihelmikakooslused (6410)** on kaardistatud 14,8 ha ulatuses esinduslikkusega C. Standardandmebaasis on sama elupaik 12 ha ulatuses ja esinduslikkusega C. Varasemalt on märjemad järtaosad osaliselt kaardistatud ka loopealsetena, kuid taimestiku kirjeldamisel on sobilikum määrata need sinihelmikakoosluseks. Sellistel niitudel domineerivad pajuvaak ja sinihelmikas (mitte lubikas, mis domineerib niisketel looniitudel), suures osas on need niidud ka võsaga kinni kasvanud ja vajavad taastamist. **Liigirikkad niidud lubjavaesel mullal (6270*) ja puisniidud (6530*)** paiknevad Niidiaia tammikus koos ühel alal. Peamise osa moodustab alast puudeta rohumaad (umbes 5,3 ha) ning puisniit moodustab väiksema osa (umbes 2,3 ha), esinduslikkus on niidul B. Standardandmebaasi pole liigirikkaid niite lubjavaesel mullal (6270*) kantud, sest varasemalt kuulus rohumaad teise tüüpi (6210*). Uuema inventuuri järgi peetakse ala pigem lubjavaeseks koosluseks. Puisniite on standardandmebaasis kajastatud 8 ha ulatuses esinduslikkusega B. Puisniiduna ei ole kaardistatud loodusala läänepoolse lahustüki puudega rohumaad osasid, kuigi seal on liigirikkaid niite tamme ja puude vahel. Kui

soovitakse hooldada ka puudevahelist ala, siis on otstarbekas puisniidud eraldi kaardistada 6210 ja 9020* koosluste asemel.

Rohumaa elupaikadega kattub peamises osas ka elupaigatüüp **karstijärved ja -järvikud (3180*)**. Standardandmebaasi on kantud elupaik 24 ha ulatuses esinduslikkusega C. Ala suurust on hinnatud tõepäraselt.



Joonis 2. Märjamaa järtade loodusosal paiknevad elupaigatüübid. (Eesti Looduse Infosüsteem – Keskkonnaregister); Keskkonnaagentuur 2020; põhikaart: Maa-amet 2020

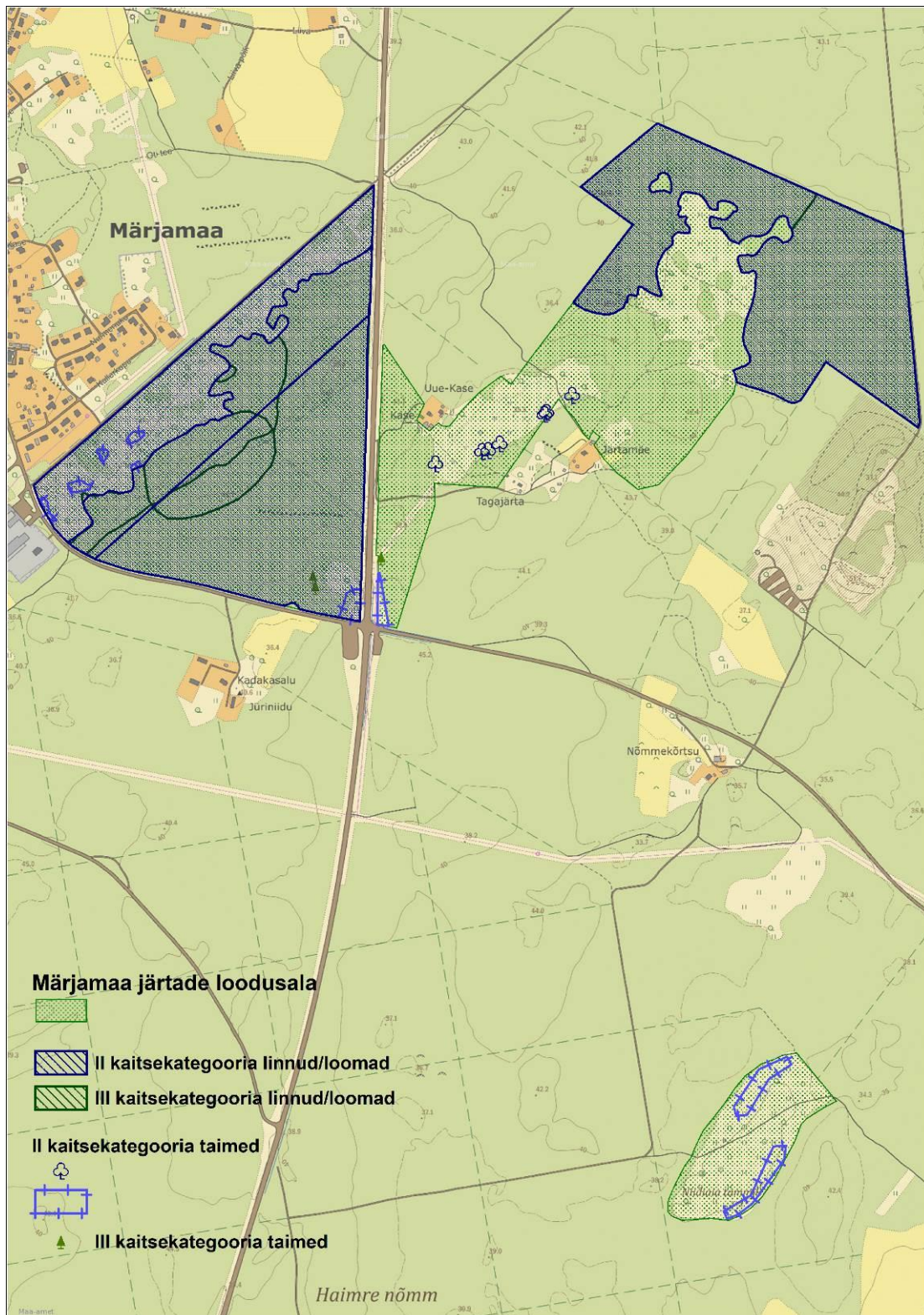
Liigid

Kaitsealustest liikidest on looduslal registreeritud II kaitsekategooriasse kuuluvad kanakull (*Accipiter gentilis*), laanerähn (*Picoides tridactylus*), harivesilik (*Triturus cristatus*), püst-linalehik (*Thesium ebracteatum*) ja kõrge kannike (*Viola elatior*) ning nende elupaigad ja kasvukohad. III kaitsekategooria liikidest on registreeritud väike-kärbsenäpp (*Ficedula parva*), herilaseviu (*Pernis apivorus*), laanepüü (*Tetrastes bonasia*), rabakonn (*Rana arvalis*), harilik käoraamat (*Gymnadenia conopsea*) ja suur käöpõll (*Listera ovata*).

Püst-linalehiku kasvukohti on kaardistatud keskkonnaregistris 9 kirjega. Arvestades läheduses paiknevaid kasvukohti, võib leiukohad jaotada kolmeks tuumalaks (joonis 3). Kõige arvukam ja esinduslikum ala jääb Tallinn-Pärnu-Ikla maantee äärde, kus on loendatud üle 1800 taime. Niidiaia tammikus on loendatud üle 400 taime ning loodusala läänepoolsel rohumaal umbes 250 taime. Loodusdirektiivi järgi on prioriteetne liigi kasvukohti liigile soodsal viisil säilitada. Alasid on vajalik suve teises pooles korra niita ning nende alalt eemaldada. Püst-linalehiku seisundit võib hinnata kasvukohaks olevate rohumaade kvaliteedi järgi.

Harivesilik on samuti loodusdirektiivi kohaselt oluline liik, kelle elupaiku on vajalik kaitsta ja säilitada. Loodusala moodustamise hetkel ei olnud harivesiliku inventuure alal tehtud ning liik polnud sel hetkel sealt teada. Harivesiliku kaitseks on Eestisse rajatud sadu tehisveekogusid, mida on vajalik hooldada, et need kinni ei kasvaks. Tehisveekogu probleemseks küljeks peetakse ka asjaolu, et neid asustatakse sageli kaladega, kes söövad harivesilikke ning muudavad elukeskkonna seega ebasobivaks. Järtad on seevastu sellised kooslused, mis suvel kuivavad, seega neisse ei teki kalade populatsioone. Seetõttu on suured karstialad liigile tõenäoliselt väga sobilikud elupaigad. Kuna järtad kuivavad varakult, siis on oluline, et ajutised veekogud soojeneksid kiiresti, sest vastsete areng on sel juhul kiirem. Võsa kasv katab veepeegli ning seetõttu soojeneb veekogu aeglasemalt. Karstialalt on vajalik võsa ära eemaldada, mis soodustab nii poollooduslike kooslustega seotud taimede kui ka harivesiliku seisundit. Ühtlasi on vajalik vältida kemikaalide järve sattumist – karstiala piirneb vahetult Tallinn-Pärnu-Ikla maanteega, millelt võib kanduda hajureostust.

Kanakull on II kaitsekategooria ohustatud liik. Liik on regulaarselt alal pesitsenud, pesamets on teada 2012. aastast. Siseriiklikult on oluline liik ka kõrge kannike, kes on ohustatud ja kelle jaoks on ajutise veekoguga alad väga sobilikud (karstiveekogude üleujutuse ülaosa). Liigi tarvis võivad osutada vajalikuks kaitsekorralduslikud tööd. Teisi liike eraldi kaitse-eesmärgiks ei lisata, sest nad ei ole ohustatud või tagab kaitsekord nende kaitse – kui elupaik on hoitud, siis on seal elav liik samuti kaitstud.



Joonis 3. Märjamaa järtade loodusalal registreeritud kaitsealused liigid. (Eesti Looduse Infosüsteem - Keskkonnaregister): Keskkonnaagentuur 2020; põhikaart: Maa-amet 2020

Vajalikud muudatused

Siseriiklikul kaitsealal kavandatakse lisada täiendavalt kaitse-eesmärkide hulka järgmised elupaigatüübid: karstijärved ja -järvikud (3180*), liigirikkad niidud lubjavaesel mullal (6270*), vanad loodusemetsad (9010*) ja rohunditerikkad kuusikud (9050). Kaitse-eesmärkide täiendamine on oluline, et tagada Natura 2000 loodusala väärtuste soodne seisund vastavalt loodusdirektiivile ning riiklikult võetud kohustustele. Teisalt kavandatakse eemaldada siseriikliku ala kaitse-eesmärkide hulgast niiskuslembesed kõrgrohustud (6430), lood (alvarid – 6280*) ning aas-rebasesaba ja ürtpunanupuga niidud (6510), sest värske inventuuride tulemusel on need kooslused määratud teiseks elupaigatüübiks (6410 ja 6210). Lisaks on otstarbekas ühtlustada loodusala ja siseriikliku kaitseala kaitse-eesmärgid. Loodusalal on ka varasemalt kaitstud neid rohumaid elupaigatüüpidega 6410 ja 6210. Lisaks püst-linalehikule kavandatakse kaitse-eesmärgiks lisada ka kõrget kannikest, harivesilikku ja kanakulli. Kõik loetletud liigid on liikide ohustatuse hindamise (2017) alusel Eestis ohustatud.

Märjamaa järtade maastikukaitsealal on uuendusraie lubatud kaitseala valitseja nõusolekul. Vanade loodusemetsade (*9010) ja rohunditerikaste kuusikute (9050) kaitse eeldab metsade looduslikule arengule jätmist, sest just raiete tõttu on need kooslused ohustatud. Seetõttu ei ole võimalik lubada loodusalal kaitse-eesmärgiks olevates puistutes uuendusraieid. Kaitseala valitseja peab otstarbekaks tsoneerida sellised kooslused sihtkaitsevööndisse, milles majandustegevus on keelatud. Sihtkaitsevööndis makstakse suuremat toetust maaomanikule. Riik omandab kinnisasja selle väärtusele vastava tasu eest, kui saavutatakse kokkulepe maaomanikuga.

Tabel 1 kajastab kokkuvõtlikult Märjamaa järtade loodusala loodusväärtusi, soodsa seisundi saavutamist või hoidmist ohustavaid tegureid ning nende ärahoidmiseks või leevendamiseks ettenähtavaid meetmeid. Samuti kaitsetegevuse oodatavad tulemusi kaitsekorraldusperioodi lõpuks.

Tabel 1. Märjamaa järtade loodusala väärtuste koondtabel

Väärtus ⁵	Seisund ⁶	Pikaajaline kaitse-eesmärk (30 a)	Ohutegurid	Meetmed	Kriteeriumid tulemuslikkuse hindamiseks	Oodatav tulemus kaitsekorraldusperioodi lõpuks
2.1. Elustik						
Püst-linalehik (<i>Thesium ebracteatum</i>) LKS – II; KE – jah; LoD – II; LoA – jah	Populatsioon elujõuline. 2020. a loendatud vähemalt 1900 taime.	Püst-linalehiku kasvukohad on säilinud heas seisundis ning alal kasvab üle 2500 isendi.	Ehitustegevus Võsastumine	Kasvukohta kahjustavate ehitustööde vältimine.	Kasvukoha seisund, populatsiooni suurus.	Kasvukohad on säilinud liigile soodsas seisundis vähemalt 2500 isendiga.

⁵ LKS – kaitsekategooria looduskaitsealade alusel; KE – kaitseala kaitse-eesmärgiks olemine; LoD – loodusdirektiivi lisa number; LoA – loodusala kaitse-eesmärgiks olemine.

⁶ Elupaigatüüpide seisund A – väga hea; B – hea; C – arvestatav.

				Vajadusel koosluse hooldamine.		
Harivesilik (<i>Triturus cristatus</i>) LKS – II; KE – ei; LoD – II; LoA – ei	2013. a on leitud 30 muna.	Harivesiliku elupaigad on heas seisundis, alal vähemalt 30 muna.	Ehitustegevus Võsastumine Reostus maanteelt	Elupaika kahjustavatest ehitustöödest hoidumine. Vajadusel koosluse hooldamine. Võimalike kemikaalide/vedelike jms ainete järtade juurest ärajuhtimine. Liigi lisamine Märjamaa järtade MKA kaitse-eesmärgiks.	Elupaiga seisund, liigi olemasolu.	Elupaigad on säilinud ning liik asustab ala.
Kõrge kannike (<i>Viola elatior</i>) LKS – II; KE – ei; LoD – ei; LoA – ei	Taimed leitud 2013. aastal püst-linalehiku inventuuri raames. Loendati 52 isendit. 2020. aastal on kasvukoht säilinud. Loendati 26 isendit.	Kõrge kannikese kasvukohad on heas seisundis ning alal kasvab üle 50 taime.	Võsastumine	Vajadusel koosluse hooldamine. Liigi lisamine Märjamaa järtade MKA kaitse-eesmärgiks.	Kasvukoha seisund, populatsiooni suurus.	Märjamaa järtade maastiku-kaitsealal on kõrge kannikese kasvukohad heas seisundis vähemalt 26 isendiga.
Kanakull (<i>Accipiter gentilis</i>) LKS – II; KE – ei; LoD – ei; LoA – ei	Seisund on soodne, pesitsenud pikal perioodil. Ka 2020. a on pesitsus edukas.	Kanakulli elupaik on heas seisundis, pesaterritorium on asustatud.	Uuendusraied	Tsoneerida elupaik sihtkaitsevööndisse. Liigi lisamine Märjamaa järtade MKA kaitse-eesmärgiks	Territooriumi asustatus	Märjamaa järtade maastiku-kaitseala metsad on kanakulli elupaigaks.

2.2. Kooslused						
Vanad loodumetsad (9010*) KE – ei; LoD – I; LoA – jah	A–C	55 ha esinduslikkusega A ja 6 ha esinduslikkusega B.	Raied	Tsoneerida elupaigad sihtkaitsevööndisse. Koosluse lisamine Märjamaa järtade MKA kaitseeesmärgiks.	Elupaigatüübi pindala ja esinduslikkus.	Vanade loodumetsade pindala on 4 ha esinduslikkusega A, 51 ha esinduslikkusega B ja 6 ha esinduslikkusega C.
Rohunditerikkad kuusikud (9050) KE – ei; LoD – I; LoA – jah	B	Rohunditerikkaste kuusikute pindala on 3 ha ja esinduslikkus A.	Raied	Tsoneerida elupaigad sihtkaitsevööndisse. Koosluse lisamine Märjamaa järtade MKA kaitseeesmärgiks.	Elupaigatüübi pindala ja esinduslikkus	Rohunditerikkaste kuusikute pindala on 3 ha ja esinduslikkus on B.
Kuivad niidud lubjarikkal mullal (6210) KE – jah; LoD – I; LoA – jah	B–C	Kuivad niidud lubjarikkal mullal on säilinud 8,5 ha ulatuses esinduslikkusega B.	Võsastumine, kulustumine, ehitustegevus.	Tagada sobilikud hooldusvõtted. Järelevalve. Ehitustegevuse vältimine.	Elupaigatüübi pindala ja esinduslikkus.	Kuivad niidud lubjarikkal mullal pindalal 8,5 ha esinduslikkusega vähemalt B.
Sinihelmika-kooslused (6410) KE – jah; LoD – I; LoA – jah	C	Sinihelmikaniidud on säilinud 14,8 ha ulatuses esinduslikkusega B.	Võsastumine, hoolduse puudumine.	Tagada sobilikud hooldusvõtted.	Elupaigatüübi pindala ja esinduslikkus.	Sinihelmikaniidud on säilinud 14,8 ha ulatuses esinduslikkusega C.
Liigirikkad niidud lubjavaesel mullal (6270*) KE – ei; LoD – I; LoA – ei	B	Liigirikkad niidud lubjavaesel mullal on säilinud 5,3 ha ulatuses esinduslikkusega A.	Võsastumine, hoolduse puudumine.	Tagada sobilikud hooldusvõtted.	Elupaigatüübi pindala ja esinduslikkus	Liigirikkad niidud lubjavaesel mullal on säilinud 5,3 ha ulatuses esinduslikkusega B.

Puisniidud (6530*) KE – jah; LoD – I; LoA – jah	B	Puisniitude pindala on vähemalt 2,3 ha ja esinduslikkus A.	Võsastumine	Tagada sobilikud hooldusvõtted.	Elupaigatüübi pindala ja esinduslikkus.	Puisniidud on säilinud vähemalt 2,3 ha ulatuses esinduslikkusega B ⁷ .
Karstijärved ja -järvikud (3180*) KE – jah; LoD –; LoA – jah	C	Karstijärvede ja -järvikute pindala on 24 ha ⁸ esinduslikkusega B.	Võsastumine Kuivendamine	Tagada sobilikud hooldusvõtted. Kuivendamise vältimine.	Elupaigatüübi pindala ja esinduslikkus.	Karstijärvede ja -järvikute pindala on 24 ha esinduslikkusega C.

⁷ Potentsiaalset elupaika on täiendavalt umbes 1 ha ulatuses, mida on võimalik taastada. Taastamiseta kujuneb kunagistele puisniidu aladele laialehine mets.

⁸ Elupaigatüüp kattub poollooduslike kooslustega, mis on samuti kaitse-eesmärgiks.

3. ALA JA SELLE VÄÄRTUSTE TUTVUSTAIMNE NING KÜLASTUSKORRALDUS

Märjamaa järtade loodusala puhul ei ole tegemist aktiivselt külastatava alaga. Kohalikud külastavad ala peamiselt jalutamise eesmärgil. Käidavam koht on tammedega järta loodusala läänepoolsel lahustükil. Talviti on ala kasutatud ka uisuväljana. Lisaks läbib ala idapoolset lahustükki osaliselt matkatee (Penijõe-Aegviidu-Kauksi; 616 km), mida tutvustab ka RMK. Rada ei vaja eraldi alapõhiseid hooldustöid, RMK korrastab rada matkatee hooldustööde raames.

Külastusel ei ole olulist mõju väärtuste säilimisele. Inimesed on koondunud peamiselt Järta discgolfi parki, mis asub loodusalast väljaspool. Seal on võimalik ka suusatada, rattaga sõita jms.

Kaitseala on osaliselt tähistatud, kuid puidust postid pole väga pikaajalised. Osasid metallist poste on kahjustatud.

Visioon

- Loodusala tagab elupaikade ja liikide ökoloogilised funktsioonid ning karstiala omab esteetilist väärtust.

Eesmärk

- Loodusväärtused on heas seisundis, poollooduslikud kooslused on hooldatud ning järtad on esteetiliselt meeldivad ala külastajatele.

4. KAVANDATAVAD KAITSEKORRALDUSLIKUD TEGEVUSED JA EELARVE

4.1. HOOLDUS, TAASTAMINE JA OHJAMINE

4.1.1. KOOSLUSE HOOLDAMINE

Poollooduslike kooslustega seotud liigirikkuse ja kaitseala esteetilise väärtuse säilitamiseks on kaitsealal vajalikud regulaarsed hooldustööd. Märjamaa järtade maastikukaitseala läänepoolsel lahustükil hooldatakse rohumaid 5,9 ha ulatuses (Lisa 1). Vajalik on soodustada niitmist laiema alal. Nt 2007. aastal oli sama ala hooldatava ala suurus 7 ha, mis tagas ka servaalade soodsama seisuga. Koos Niidiaia tammikuga on hooldatava ala suurus 13,3 ha. Tegemist on I prioriteedi tegevusega, mida on vajalik teostada igal aastal. Töid korraldab KeA.

4.1.2. KOOSLUSE TAASTAMINE

Loodusalal on kaardistatud 31 ha poollooduslikke kooslusi. Alad, mida ei hooldata (17,7 ha), vajavad taastamist. Leidub kerge vaevaga taastavaid alasid kui ka töömahukamaid rohumaid. Prioriteetsem on alustada riigiomandis olevalt maa-alalt katastriüksusel Märjamaa metskond 370 (tunnuse nr 50401:001:1319), sest ala on kergesti ligipääsetav ning seal paiknevad ka püst-linalehiku kasvukohad ja harivesiliku elupaik. Lisaks on ala külastatavus just selles osas suurem. Samuti on oluline taastada kõrge kannikese leiukohtadega rohumaa, mis võsastub. Tegemist on I prioriteedi tegevusega, mis vajab kaitsekorraldusperioodi jooksul teostamist. Töid korraldavad KeA, RMK ja huvigrupid.

4.2. TARISTU

4.2.1. KAITSEALUSTE OBJEKTIDE TÄHISTAMINE

Märjamaa järtade maastikukaitseala on osaliselt tähistatud, kuid mitmes kohas on tähised puudu, sest vanemad puupostid on mädanenud. Kaitseala piiritähise kallal on ka vandaalitsevad. Lisa 1 kuvab olulised paigad, kus tähistus on vajalik. Niidiaia tammik on vana kaitsekorruga ala ning mõistlik on see liita Märjamaa järtade maastikukaitsealaga kokku üheks kaitsealaks. Tähistuse seisukord ja uuendamise vajadus vaadatakse üle 2022. aastal, peale uue kaitse-eeskirja kinnitamist. Tegemist on II prioriteedi tegevusega, mida korraldab RMK.

4.3. KAVAD JA EESKIRJAD

4.3.1. KAITSEKORRA MUUTMINE

Märjamaa järtade maastikukaitseala kaitse-eeskiri vajab muutmist, et tagada loodusalal kaitse-eesmärgiks olevate väärtuste kaitse vastavalt nende ökoloogilistele vajadustele. Kaitse-eeskirjale eelneb väljatöötamise kavatsuse koostamine, mille käigus suheldakse aktiivselt maaomanike jt huvigruppidega, et leida parimad võimalused loodusväärtuste efektiivseks kaitseks. Lisaks vajab uuendamist Niidiaia tammiku kaitsekord, sest tegemist on vana kaitsekorruga alaga. Kuna mõlemad alad paiknevad ühes ja samas Natura 2000 alal, on mõistlik neid alasid kaitsta koos, kuid eraldi võõnditena. Lisaks on vajalik muuta Natura standardandmebaasi elupaigaandmestikku, et kanda sinna uued ja asjakohased inventuuri tulemused. Kaitse-eeskirja muutmise kavandatud 2021. aastale. 2020. aastal tutvustatakse väljatöötamise kavatsust ning kogutakse kokku

maaomanike jt huvigruppide seisukohad. Tegemist on I prioriteedi tegevusega, mida korraldab KeA.

4.3.2. KAITSEKORRALDUSKAVA UUENDAMINE JA TULEMUSLIKKUSE HINDAMINE

Kaitsekorralduskava periood on planeeritud kümnele aastale. Perioodi keskel 2026. aastal toimub vahehindamine, mille raames tehakse kokkuvõtte toimunud tegevustest ja ala seisundist. Teostatakse kameraalne analüüs ning analüüsitakse hooldustööde läbiviimist poollooduslikel kooslustel. Vajadusel uuendatakse ja kaasajastatakse väärtuste koondtabel ja vajalikud tegevused. Perioodi lõppedes on vajalik koostada uus kaitsekorralduskava. Kaitsekorralduse tulemuslikkuse hindamine toimub vastavalt tabelis 1 esitatud eesmärkidele kaitsekorraldusperioodi lõpuks lähtuvalt seatud kriteeriumidest. Tegemist on I prioriteedi tegevusega, mida korraldab KaA.

4.2 EELARVE

Eelarve tabelisse 2 on koondatud eelnevate analüüsidenä esitatud tööd, mis on täitmiseks käesoleva kaitsekorralduskavaga ettenähtud perioodi jooksul.

Tabelis on tegevused jaotatud vastavalt tegevuse olulisusele järgmistesse prioriteetsusklassidesse:

- 1) esimene prioriteet – hädavajalik tegevus, millela kaitse-eesmärkide täitmine planeeritavas ajavahemikus on võimatu, see on väärtuste säilimisele ja toimiva ohuteguri kõrvaldamisele suunatud tegevus; kaitsekorralduse tulemuslikkuse hindamiseks vajalik tegevus;
- 2) teine prioriteet – vajalik tegevus, mis on suunatud väärtuste taastamisele, eksponeerimisele ja potentsiaalsete ohutegurite kõrvaldamisele;
- 3) kolmas prioriteet – soovituslik tegevus ehk tegevus, mis aitab kaudselt kaasa väärtuste säilimisele ja taastamisele ning ohutegurite kõrvaldamisele.

Tabel 2. Tegevuskava ja eelarve

Jrk	Tegevuse nimetus	Tegevuse tüüp	Korraldaja	Prioriteet	2021	2022	2023	2024	2025	2026	2027	2028	2029	2030	Maksumus kokku
					Sadades eurodes										
Hooldus, taastamine ja ohjamine															
4.1.1	Koosluse hooldamine	Koosluse hooldustöö	KeA; RMK; H	I	X	X	X	X	X	X	X	X	X	X	X
4.1.2	Koosluse taastamine	Koosluse taastamine	RMK; H	I	X	X	X	X	X	X	X	X	X	X	X
Taristu															
4.2.1	Tähistamine	Kaitsealuste objektide tähistamine	RMK	II		X									X
Kavad, eeskirjad															
4.3.1	Kaitsekorra muutmine	Kaitsekorra muutmine	KeA	I	X										X
4.3.2	Kaitsekorralduskava vahehindamine ning uuendamine ja tulemuslikkuse hindamine	Tegevuskava	KeA	I						X				X	X
				Kokku											X

KeA – Keskkonnaamet; RMK – Riigimetsa Majandamise Keskus; H – huvigrupp

KASUTATUD MATERJALID

EELIS (Eesti Looduse Infosüsteem) – Keskkonnaregister.

Natura standardandmebaas: <http://natura2000.eea.europa.eu/>.

Paal, J. 2007. Loodusdirektiivi elupaigatüüpide käsiraamat. Keskkonnaministeerium, Tallinn.

Õigusaktid:

Euroopa Komisjonile esitatav Natura 2000 võrgustiku alade nimekiri ([RTL 2004, 111, 1758](#)).

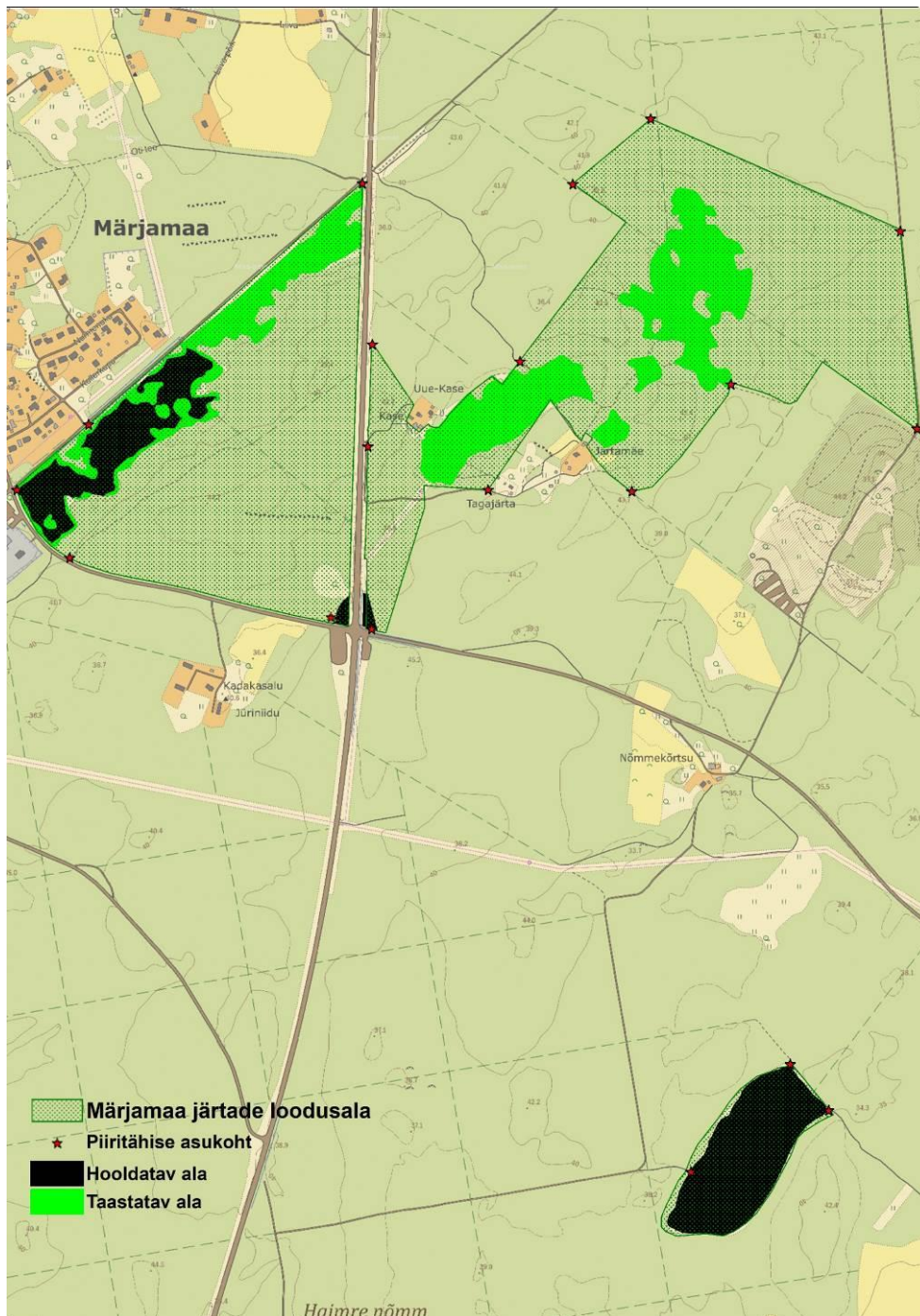
Looduskaitseseadus ([RT I 2004, 38, 258](#)).

Kaitstava loodusobjekti tähistamise kord ja tähised (RTL 2004, 78, 1255).

Märjamaa järtade maastikukaitseala kaitse-eeskiri ([RT I 2006, 15, 121](#)).

LISA

LISA 1. VAJALIKUD TEGEVUSED



LISA 2. AVALIKUSTAMINE

15. detsembril 2020. aastal saadeti maaomanikele⁹ teavituskiri, et Keskkonnaamet koostab Märjamaa järtade loodusala kaitsekorralduskava ning ootab ettepanekuid kava täiendamiseks hiljemalt 8.01.2021. Sama infoga e-kiri saadeti ka huvigruppidele¹⁰. Lisaks teavitati kodanikke vastavast infost maakondlikus lehes Raplamaa Sõnumid, mis ilmus 16.12.2020. Materjalidega oli võimalik tutvuda Keskkonnaameti kodulehel.

Avalikustamise järgselt laekus tagasiside kolmelt asutuselt.

Maanteeamet palub kaitsekorralduskava koostamisel arvestada, et kaitsealaga piirnevas põhimaantee lõigus on hetkel käimas põhiprojekti koostamine Via Baltica rajamiseks, samuti käib kavandatavate tegevuste keskkonnamõju hindamine.

Keskkonnaamet on kursis, et põhimaanteed soovitakse laiendada. Laiendamine on võimalik, kui sellega ei kahjustata Märjamaa järtade loodusala kaitse-eesmärke, muul juhul sõltub tegevus Natura keskkonna mõju hindamise erandi protsessi tulemustest.

Riigimetsa Majandamise Keskusel ettepanekuid ei ole.

Majandus- ja Kommunikatsiooniministeerium palub arvestada Maanteeameti ettepanekuga.

⁹ Registreeritud Keskkonnaameti dokumendihaldussüsteemis 15.12.2020 numbriga 7-2/20/20848.

¹⁰ Registreeritud Keskkonnaameti dokumendihaldussüsteemis 15.12.2020 numbriga 7-2/20/20842.