

# Laukesoo looduskaitseala, Virla ja Saarevälja metsise püsielupaiga kaitsekorralduskava 2016–2025



Euroopa Liit  
Euroopa  
Regionaalarengu Fond



Eesti tuleviku heaks

# SISUKORD

<b>SISSEJUHATUS</b> .....	<b>3</b>
<b>1. ÜLDANDMED</b> .....	<b>4</b>
1.1. ALA ISELOOMUSTUS.....	4
1.2. MAAKASUTUS .....	5
1.3. HUVIGRUPID .....	7
1.4. KAITSEKORD .....	8
1.5. UURITUS .....	10
<b>2. VÄÄRTUSED JA KAITSE-EESMÄRGID</b> .....	<b>11</b>
2.1. ELUSTIK.....	11
2.1.1. KALJUKOTKAS ( <i>Aquila chrysaetos</i> ).....	11
2.1.2. METSIS ( <i>Tetrao urogallos</i> ).....	12
2.1.3. TEISED LOODUSKAITSELISELT TÄHTSAD LIIGID .....	16
2.2. KOOSLUSED.....	17
2.2.1. RABAD (7110*).....	18
2.2.2. NOKKHEINAKOOSLUSED (7150).....	20
2.2.3. SIIRDESOO- JA RABAMETSAD (91D0*).....	20
2.2.4. VANAD LOODUSMETSAD (9010*) .....	21
2.2.5. HUUMUSTOITELISED JÄRVED JA JÄRVIKUD (3160) .....	22
<b>3. ALA JA SELLE VÄÄRTUSTE TUTVUSTAMINE NING KÜLASTUSKORRALDUS</b> 23	
<b>4. KAVANDATAVAD KAITSEKORRALDUSLIKUD TEGEVUSED JA EELARVE</b> .....	<b>25</b>
4.1. TEGEVUSTE KIRJELDUS .....	25
4.2. EELARVE.....	27
<b>5. KAITSEKORRALDUSE TULEMUSLIKKUSE HINDAMINE</b> .....	<b>29</b>
<b>KASUTATUD ALLIKAD</b> .....	<b>30</b>
<b>LISAD</b> .....	<b>31</b>

## SISSEJUHATUS

Vastavalt looduskaitseaduse § 25-le on kaitsekorralduskava kaitstavate loodusobjektide alapõhise kaitse korraldamise aluseks.

Kaitsekorralduskava kinnitab Keskkonnaameti peadirektor. Teave kaitsekorralduskava kinnitamise kohta avalikustatakse Keskkonnaameti kodulehel.

Käesoleva Laukesoo looduskaitseala, Virla ja Saarevälja metsise püsielupaiga kaitsekorralduskava eesmärk on:

- anda lühike ülevaade kaitstavatest aladest (edaspidi *alade*) – nende kaitsekorrast, kaitse-eesmärkidest, rahvusvahelisest staatusest, maakasutusest, huvigruppidest ning aladel läbiviidavast riiklikust seirest;
- analüüsida alade eesmärke ning anda hinnang iga põhiväärtuseks oleva liigi, elupaiga vm väärtuse seisundile;
- arvestades aladele seatud eesmärke, määrata mõõdetavad kaitse-eesmärgid ja kaitsekorralduse oodatavad tulemused kaitsekorraldusperioodi lõpuks ning 30 aasta perspektiivis;
- anda ülevaade peamistest väärtusi mõjutavatest teguritest, kirjeldada kaitseks vajalikke meetmeid koos oodatavate tulemustega;
- määrata põhiväärtuste säilimisele, taastamisele ja tutvustamisele suunatud kaitsekorralduslike tegevuste elluviimise plaan koos tööde mahu, koha, ulatuse kirjelduse ja orienteeruva maksumusega;
- luua alusdokument alade kaitsekorralduslike tööde elluviimiseks ja rahastamiseks.

Kaitsekorralduskava koostamisel viidi läbi avalikkusele suunatud kaasamiskoosolek, mis toimus 27. aprillil 2015 Ardus (lisa 5).

Kava koostamist koordineeris Keskkonnaameti Harju-Järva-Rapla regiooni kaitse planeerimise spetsialist Elina Einaru, e-post: elina.einaru@keskkonnaamet.ee, tel: 5142 474). Kava koostas Ökotasakaal OÜ ekspert Margo Hurt (tel: 53736731, e-post: hurdamargo@gmail.com). Künnapuu kasvukohtade selgitamise välitöödele oli eksperdina kaasatud Pille Saarnits.

KAITSEKORRALDUSKAVA ON VALMINUD „RIIKLIKU STRUKTUURIVAHENDITE KASUTAMISE STRATEEGIA 2007–2013” JA SELLEST TULENEVA „ELUKESKKONNA ARENDAMISE RAKENDUSKAVA” PRIORITEETSE SUUNA „SÄÄSTVA KESKKONNAKASUTUSE INFRASTRUKTUURIDE JA TUGISÜSTEEMIDE ARENDAMINE” MEETME „KAITSEKORRALDUSKAVADE JA LIIKIDE TEGEVUSKAVADE KOOSTAMINE LOODUSE MITMEKESISUSE SÄILITAMISEKS” PROGRAMMI ALUSEL EUROOPA REGIONAALARENGU FONDI VAHENDITEST.

# 1. ÜLDANDMED

## 1.1. ALA ISELOOMUSTUS

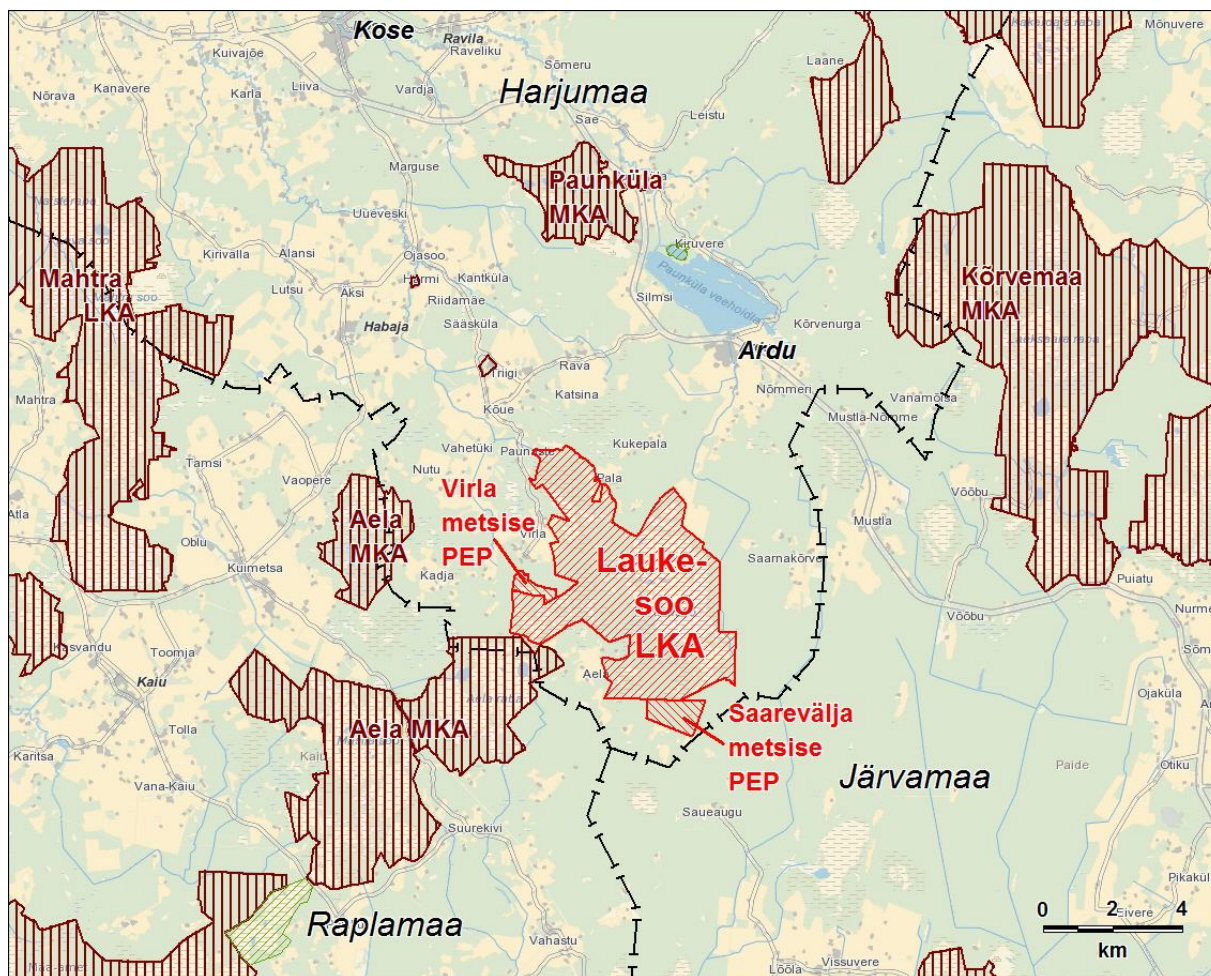
Laukesoo looduskaitseala (keskkonnaregistri kood KLO1000168), Virla (KLO3000755) ja Saarevälja (KLO3000752) metsise püsielupaigad asuvad Harju maakonnas Kose vallas Aela, Kadja, Nõmmeri, Pala, Paunaste, Saarnakõrve ja Virla külades (joonis 1). Lähikonnas paiknevad mitmed kaitsealad nagu Aela maastikukaitseala, Kõrvemaa maastikukaitseala, Paunküla maastikukaitseala, Mahtra looduskaitseala jt.

Laukesoo looduskaitseala on moodustatud 2005. aastal. Algne kaitsealune objekt Laukesoo sookaitseala asutati juba 1981. aastal. Looduskaitseala kaitse-eesmärgiks on soostiku ja seda ümbritsevate metsakoosluste kaitse; EÜ nõukogu direktiivi nr 92/43/EMÜ I lisas nimetatud elupaigatüüpide rabad (7110\*), vanad loodusmetsad (9010\*), siirdesoo- ja rabametsad (91D0\*) kaitse ning EÜ nõukogu direktiivi nr 79/409/EMÜ I lisas nimetatud liikide kaljukotka (*Aquila chrysaetos*) ja metsise (*Tetrao urogallus*) kaitse. 2005. aastal on metsise kaitseks moodustatud ka Laukesoo looduskaitsealaga külgnevad liigi püsielupaigad – Viira ja Saarevälja. Need kolm looduskaitsealade alusel kaitstavat ala kokku kattuvad Natura 2000 võrgustiku alade nimekirja kuuluva Laukesoo loodusala (RAH0000463), mille kaitstavateks elupaigatüüpideks on nimetatud huumustoitelised järved ja järvikud (3160), rabad (7110\*), nokkheinakooslused (7150), vanad loodusmetsad (9010\*) ning siirdesoo- ja rabametsad (91D0\*). Lisaks paikneb Laukesoo looduskaitsealal Pususoo kaljukotka püsielupaik (KLO3001062). Nimetatud alade territoorium on osa Natura 2000 võrgustiku Kõnnumaa-Väätsa linnualast (RAH0000086), kus kaitstakse EÜ nõukogu direktiivi nr 79/409/EMÜ I lisas nimetatud linnuliikide, sh kaljukotka ja metsise, elupaiku.

Käsitletavate alade pindala on kokku 2726,1 ha, sellest Laukesoo looduskaitseala 2555,9 ha, Virla metsise püsielupaik 49,1 ha ja Saarevälja metsise püsielupaik 121,1 ha. Ulatuslike metsa- ja soolade maastik on enamasti tasane. Pisut muudavad reljeefi mitmekesisemaks mõned künkad metsas ja mineraalmaasaared soos. Soodest-rabadest eristatakse Laukesoo looduskaitsealal Lagisood, Laukesood, Pususood, Vonka raba ja Nairemäe raba. Laukesoos paikneb arvukalt erineva suurusega laukaid, mille kogupindala on ligi 12 ha. Laukesoo looduskaitseala idaservast saab alguse Pirita jõgi ning põhjaservast Laukesoo peakraav, mis omakorda suubub Pirita jõkke. Koos ulatuslike sooladega on kaitstud sealne suur puhta vee varu. Kaitsealal asuvad suured sookurgede pesitsus- ja sügise läbirände kogunemisalad.

Inimasustus aladel puudub ning vahetus naabruses on majapidamisi hõredalt. Lähim suurem asula on Laukesoo looduskaitsealast 4 km kirdes paiknev Ardu alevik.

Laukesoo looduskaitseala ning metsise püsielupaikade metsades ja soodes on lubatud jalgsi liikumine ning metsa kõrvalsaaduste (marjad, seemed) korjamine, välja arvatud liikumispiirangute ajal kaljukotka püsielupaigas ja metsise mängukohtades. Kaitseväärtuste seisundi säilitamiseks on seatud piiranud arendus- ja majandustegevusele, millest osa on lubatud kaitseala valitseja nõusolekul. Kaitseala valitsejaks on Keskkonnaamet.

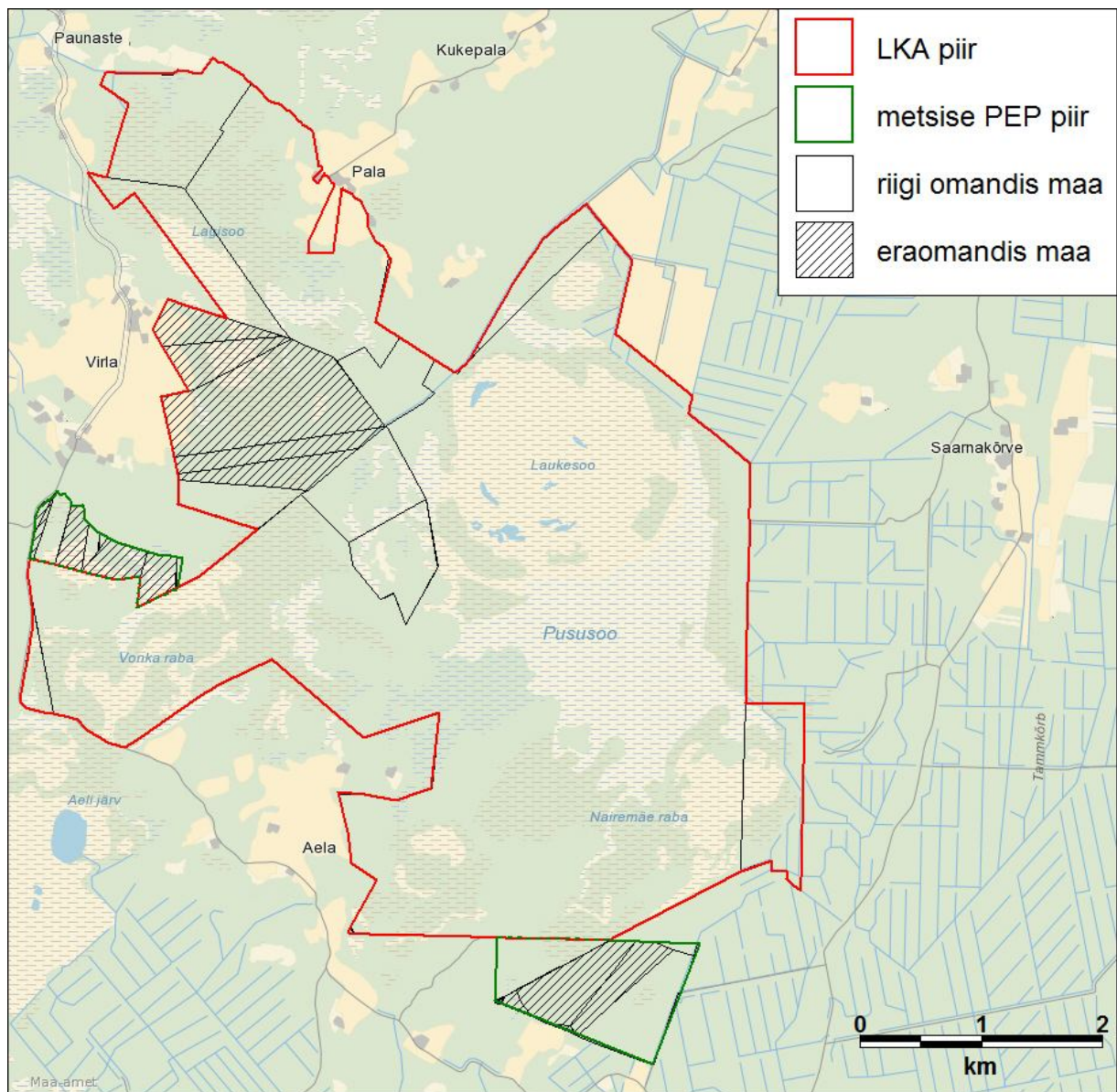


Joonis 1. Laukesoo looduskaitseala, Virla ja Saarevälja metsise püsielupaikade paiknemine (aluskaart: Eesti Baaskaart, Maa-ameti WMS-rakendus, 2015).

## 1.2. MAAKASUTUS

Valdav osa Laukesoo looduskaitsealast on riigimaal, mille valdajaks on Riigimetsa Majanduse Keskus (RMK). Vaid looduskaitseala loodeosas viis kõrvuti paiknevat maaüksust kogupindalaga 197 ha (8%) on eraomandis (joonis 2). Eramaad jäävad piiranguvööndisse. Looduskaitsealal on metsamaad 30% (joonis 3). 68% moodustab muu maa, millest valdav osa on soo ja raba. Muu maa hulgas on ka veelune maa, mis jääb pisut alla 1% kogu alast. Looduskaitseala kirde- ja põhjaservas leidub ka vähemal määral (alla 2% kogu alast) põllumajanduslikus kasutuses maad, mille kaitseala koosseisus hoidmine ei ole vajalik.

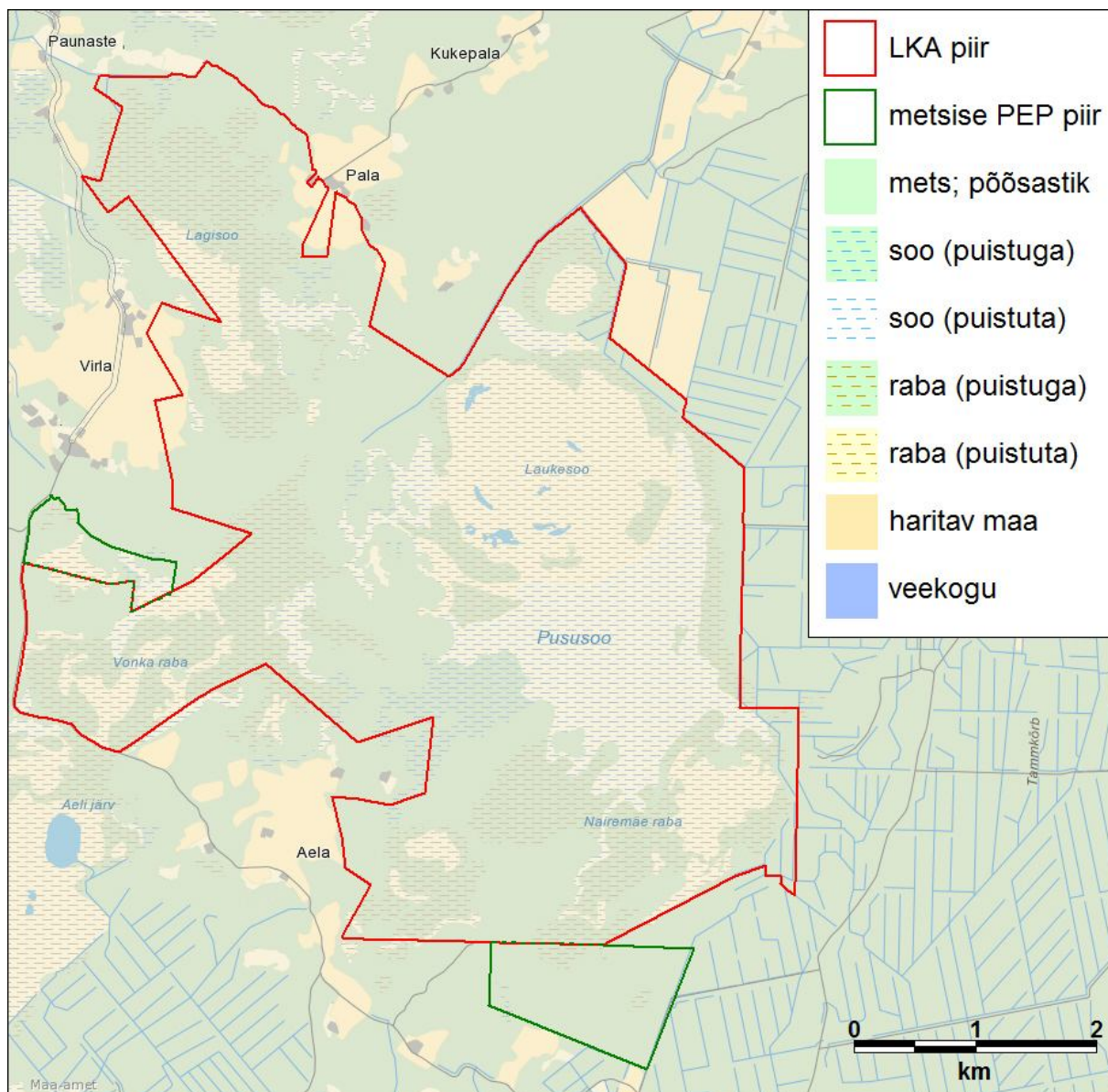
Virla metsise püsielupaigast on 74% eramaadel ja 26% riigimaal. Püsielupaiga maa-alast on pool mets ja pool muu maa (soo ja raba).



Joonis 2. Alade maaomandi jaotus (aluskaart: Eesti Baaskaart, Maa-ameti WMS-rakendus, 2015).

Saarevälja metsise püsielupaik on kaetud 44% ulatuses era- ja 56% ulatuses riigi omandis maaga. Metsana on arvel 73% ja muu maana 27%. Väga vähe (0,12 ha) ulatub püsielupaigale ka põllumajandusmaad.

Kõikide Laukesoo looduskaitseala ning Virla ja Saarevälja metsise püsielupaikade kinnistute sihtotstarve on maatulundusmaa.



Joonis 3. Alade kõlvikuline jaotus (aluskaart: Eesti Baaskaart, Maa-ameti WMS-rakendus, 2015).

### 1.3. HUVIGRUPID

- **Keskkonnaamet** – kaitseala valitseja. Keskkonnaameti eesmärk on tagada ala eesmärgiks olevate väärtuste soodne seisund.

- **RMK (Riigimetsa Majandamise Keskus)** – praktiliste looduskaitsetööde teostaja riigimaadel ja ala külastuse korraldaja kaitseala väärtuste soodsa seisundi säilitamiseks ning tutvustamiseks.
- **Keskkonnainspeksioon** – keskkonnajärelevalve teostaja.
- **Kose Vallavalitsus** – huvitatud ala heast seisundist ja loodusväärtuste säilimisest ning piirkonna arengust.
- **Eramaade omanikud** – huvitatud oma kinnistute sihtotstarbelisest kasutamisest ja loodusväärtuste säilimisest.
- **Metsa kõrvalsaaduste korjajad** – huvitatud marja- ja seenekorjamise võimalustest.
- **Jahindusorganisatsioonid** – huvitatud jahimaa kasutamisest ja ulukitele soodsate elupaikade olemasolust.
- **Loodushuvilised ja teadlased** – huvitatud loodusväärtuste säilimisest, vaatluste ja uurimiste tegemise võimalustest.

## 1.4. KAITSEKORD

Käsitlevate kaitstavate alade (joonis 2) kaitsekord põhineb looduskaitseadusel ja selle alusel 11. augustil 2005. a kehtestatud Vabariigi Valitsuse määrusel nr 210 „Laukesoo looduskaitseala kaitse-eeskiri” (lisa 1) ja keskkonnaministri 13. jaanuari 2005. a määrusel nr 1 „Metsise püsielupaikade kaitse alla võtmine” (lisa 2). Laukesoo looduskaitseala jaguneb vastavalt kaitsekorra eripärale ja majandustegevuse piiramise astmele üheks sihtkaitsevööndiks ja üheks piiranguvööndiks. Sihtkaitsevööndi kaitse-eesmärk on tagada looduslike koosluste, kaitsealuste liikide ning nende elupaikade areng üksnes loodusliku protsessina. Piiranguvööndi kaitse-eesmärk on säilitada sealse elustiku mitmekesisus, kaitsealuste liikide elupaigad ja maastikuilme. Nii Virla kui Saarevälja metsise püsielupaigal on piiranguvöönd ja rangema režiimiga sihtkaitsevöönd. Lisaks kehtib Laukesoo looduskaitsealal Pususoo kaljukotka püsielupaigas sihtkaitsevööndi režiim (looduskaitseadus § 30; § 50 lg 2, 4, 5, 5<sup>1</sup>, 7, 8).

### **Piirangud looduses liikumisele ja rekreatsioonile**

Looduses jalgsi liikumine ning marjade, seente ja muude metsa kõrvalsaaduste korjamine on lubatud, välja arvatud liikumiskeelu aladel ja aegadel – kaljukotka püsielupaigas 15. veebruarist 31. juulini ning metsise püsielupaiga sihtkaitsevööndis 1. veebruarist kuni 31. juulini.

Jahipidamine on Laukesoo looduskaitsealal keelatud 16. veebruarist kuni 31. juulini ning metsise püsielupaiga sihtkaitsevööndis 1. veebruarist 31. augustini.



Laukesoo looduskaitsealal on lubatud telkida ja teha lõket kaitseala valitseja nõusolekul selleks ettevalmistatud ja tähistatud kohtades. Kaitsekorralduskava koostamise ajal sellised kohad puudusid.

Laukesoo looduskaitsealal on lubatud kuni 20 osalejaga rahvaürituste korraldamine selleks ettevalmistamata kohtades. Rohkem kui 20 osalejaga rahvaüritusi võib korraldada selleks ettevalmistamata kohtades üksnes kaitseala valitseja nõusolekul. Kaitsekorralduskava koostamise ajal kaitsealal rahvaürituse korraldamise kohad puudusid.

Metsise püsielupaigas on keelatud telkimine, lõkketegemine ja rahvaürituse korraldamine selleks ettevalmistamata ja kaitseala valitseja poolt tähistamata kohas. Kaitsekorralduskava koostamise ajal vastavad kohad puudusid.

Laukesoo looduskaitseala ja metsise püsielupaiga teedel on lubatud sõidukiga sõitmine. Väljaspool teid on sõiduki ja maastikusõidukiga sõitmine lubatud üksnes erijuhtudel nagu järelevalve- ja päästetööd, valitsemisega seotud tööd, kaitseala valitseja nõusolekul teostatav teadustegevus jm. Virla ja Saarevälja metsise püsielupaikade territooriumidel teed puuduvad.

### **Metsamajanduslikud piirangud**

Laukesoo looduskaitseala ja metsise püsielupaiga sihtkaitsevööndite mets ei ole majandatav. Liigi elutingimuste säilimiseks ja parandamiseks vajaliku tegevusena võib metsise püsielupaiga valitseja lubada sealse sihtkaitsevööndi alusmetsa, järelkasvu ja puistu teise rinde harvendamist 1. septembrist 31. jaanuarini ning loodusõnnetuse tagajärgede likvideerimist.

Laukesoo looduskaitseala piiranguvööndis on keelatud uuendusraie, välja arvatud turberaie, kusjuures tuleb säilitada koosluse liikide ja vanuse mitmekesisus.

Metsise püsielupaiga piiranguvööndis on mitmed piirangud lage- ja turberaiele, üldised piirangud raiete tegemisel metsa vanuselisele koosseisule ja raielangi kujule ning raiete tegemise ajalised piirangud. Keelatud on puidu kokku- ja väljavedu külmumata pinnaselt, välja arvatud kaitseala valitseja loal, kui pinnas seda võimaldab.

### **Muud majandus- ja arendustegevuse piirangud**

Laukesoo looduskaitseala ja metsise püsielupaiga sihtkaitsevööndites on keelatud majandustegevus, loodusvarade kasutamine (välja arvatud metsa kõrvalsaaduste korjamine ja jahipidamine) ning uute ehitiste püstitamine. Kaitseala valitseja nõusolekul on sihtkaitsevööndis lubatud hooldustööd kaitsealuste liikide elutingimuste säilitamiseks ning olemasolevate rajatiste hooldustööd.

Laukesoo looduskaitseala ja metsise püsielupaiga piiranguvööndis on keelatud veekogude veetaseme ja kaldajoone muutmine; uute maaparandussüsteemide rajamine; maavarade kaevandamine; biotsiidi ja taimekaitsevahendite kasutamine.

Laukesoo looduskaitsealal on ilma kaitseala valitseja nõusolekuta keelatud muuta katastriüksuse kõlvikute piire ja sihtotstarvet; koostada maakorralduskava ja teha maakorraldustoiminguid; kehtestada detailplaneeringut ja üldplaneeringut; anda nõusolekut väikeehitise ehitamiseks; anda ehitusluba.

Jahiulukite lisasöötmine kaitsealal ja püsielupaigas on ilma kaitstava loodusobjekti valitseja nõusolekuta keelatud. Täiesti keelatud on metssea lisasöötmine metsise püsielupaigas.

## 1.5. UURITUS

### 1.5.1. LÄBIVIIDUD INVENTUURID JA UURINGUD

Elupaigatüüpide inventuure on teostatud 2001.–2002. aastal Natura 2000 võrgustiku alade väljaselgitamisel ajal. Nende inventuuride andmetel põhinevad Natura 2000 standardandmebaasi elupaikade esinduslikkuse, looduskaitse seisundi ja üldise looduskaitse väärtuse hinnangud.

Metsisemängu inventuure on kuni 2008. aastani teostatud maakonnapõhiselt keskkonnateenistuse tellimisel. Aastatel 2009–2012 on metsist üle Eesti inventeerinud Eesti Ornitoloogiaühing Keskkonnaameti tellimisel. M. Leivitsa (Keskkonnaagentuur) vahendusel saadud andmetel fikseeriti aastatel 2010–2011 metsisekukkesid Saarevälja mängualal 5 tk, Virla mängualal 1 tk ja Laukesoo 1 mängualal 2 tk. Laukesoo 2 alal on viimastel aastatel (2011, 2013) metsisemängu loendus saanud nulltulemuse. 2015 aastal fikseeriti Saarevälja mängualal 2 kukke. Mängust lõunas ja edelas on tehtud värske raie, metsamassiivide killustumine avaldab mängule arvatavasti mõju.

2007. aastal on Eesti Maaülikoolis kaitstud bakalaureusetöö „Laukesoo looduskaitseala metsade korraldamine ja kava koostamine” (Vaher, 2007), mis muu hulgas andis infot alal esinevate kaitsealuste taimeliikide kohta.

### 1.5.2. RIIKLIK SEIRE

Riikliku seire raames kogutud andmetel on viimasel aastakümnel kaljukotkas Laukesoos edukalt pesitsenud (Gunnar Sein, Kotkaklubi, suulised andmed).

Alates 2013. aastast on riiklikus seires kõik metsisemängud. M. Leivitsa teateil on kavandatud metsisemängu seire Virla ja Laukesoo 1 aladel 2016. aastal.

Madalsoode ja rabade linnustiku seirega 2012. aastal (Leivits ja Leivits, 2012) registreeriti Laukesoo sookompleksis 10 kaitsealuse linnuliigi esinemine.

### 1.5.3. INVENTUURIDE JA UURINGUTE VAJADUS

Vajalik on kaljukotka ja metsise seire jätkumine riikliku keskkonnaseire põhiselt.

Kuna elupaigatüüpide inventuuri andmed on tõenäoliselt vananenud ning inventuuri metoodikat on muudetud, on vajalik läbi viia elupaigatüüpide kordusinventuur nii Laukesoo looduskaitseala kui ka Virla ja Saarevälja metsise püsielupaikade ulatuses.

Kaitsekorralduse tulemuslikkuse seiret teostatakse kaitstavate alade valitsemise raames.

Muud võimalikud uuringud ja seired on soovituslikud, eeskätt need, mis käsitlevad kaitsealuseid ja/või Natura liike.

## 1. VÄÄRTUSED JA KAITSE-EESMÄRGID

### 2.1. ELUSTIK

#### 2.1.1. KALJUKOTKAS (*Aquila chrysaetos*)

I kat, LiD I- jah, KE – jah, LoA – ei.

Kaljukotkas on suur röövlind. Täiskasvanud linnu keha värvus on tumepruun, pea on kuldkollane. Noorlinnud on heledamad ja kirjumad, lisaks on tunnuslikud valged suured laigud tiibadel ja sabatüvikul. Emaslinnud kaaluvad keskmiselt 4 kg ning on isaslindudest suuremad. Keskmise eluiga looduslikes tingimustes on 15–25 aastat. Liigi arvukus on Eestis praegu kuni 60 paari. Eesti kaljukotka populatsiooni mõjutab kõige enam toitumisalade hävinemine ja kvaliteedi langus ning pesitsusaegne häirimine (Kaljukotka kaitse tegevuskava).

Kaljukotkal on olnud Laukesoo looduskaitsealal kaks pesitsuskohta. Põhimine pesitsuskoht paikneb Laukesoo sihtkaitsevööndis. Teine pesapaik, mis on leitud hiljem, paikneb piiranguvööndis ning selle ümber 500 m ulatuses kehtib sihtkaitsevööndi režiim. Põhipesitsuskohas on edukas pesitsemine fikseeritud aastatel 2006, 2008 ja 2010–2014. 2006. aastal oli pesas kaks poega, teistel aastatel üks poeg. 2007. aastal oli põhipesa asustatud, kuid siis poegi ei olnud (igal aastal ei pruugi poegi olla, kuigi pesapaik on hõivatud). 2004., 2005. ja 2009. aastal oli põhipesa asustamata ning võimalik, et kotkas pesitses teises pesitsuskohas. Hiljem leitud teises pesitsuskohas ei olegi pesitsust fikseeritud ning praeguseks on pesa varisenud (Gunnar Sein, suulised andmed). Kui edasise seire tulemused ei näita pesakoha kasutamist, on otstarbekas see registrist kustutada.

#### **Kaitse-eesmärk**

***Pikaajaline kaitse-eesmärk:*** Ühe kaljukotka paari iga-aastane edukas pesitsemine või pesapaiga asustamine.

***Kaitsekorraldusperioodi kaitse-eesmärk:*** Ühe kaljukotka paari iga-aastane edukas pesitsemine või pesapaiga asustamine.

#### **Mõjutegurid ja meetmed**

+ Laukesoo looduskaitseala kaitsereežiim tagab toitumisalade säilimise.

+ Pesitsuskoht paikneb sihtkaitsevööndis, kus majandustegevus on keelatud.

+ Alal puudub külastust soodustav taristu ning ala paikneb suuremast inimasustusest eemal, millest tulenevalt on pesitsusaegse häirimise oht vähene.

Toimivad negatiivsed mõjutegurid puuduvad. Prognoosimatute õiguserikkumistega (tahtlik pesitsusaegne häirimine, elupaika kahjustav tegevus jm) tegeleb Keskkonnainspeksioon keskkonnajärelevalve raames.

### 2.1.2. METSIS (*Tetrao urogallos*)

II kat, LiD I, KE – jah, LoA – ei.

Metsis on Euroopa suurim kanaline. Metsisekuked on 4–5 kg raskused, kanad on umbes poole kergemad. Isaslinnu sulestik on enamasti tumehalli ja musta värvusega, emasel aga pruunikas. Metsised ei moodusta püsivaid paare ning üks isane võib paarituda sama sigimisaja kestel mitme emasega. Vastassugupooled saavad peamiselt kokku metsisekukkede seltsingulistest mängudes. Metsise mängupaigad asuvad Eestis rabade ümbruse männikutes. Metsise mäng toimub traditsioonilistes mängupaikades, kus aga mängu tsentrid võivad aasta-aastalt vähehaaval nihkuda. Metsis on valdavalt paikne lind ning tema olulised toitumis- ja puhkealad on kuni 3 km raadiuses ümber mängupaiga. Metsis sööb põhiliselt taimset toitu, vaid noortel tibusel domineerivad toidus putukad (Metsise kaitse tegevuskava).

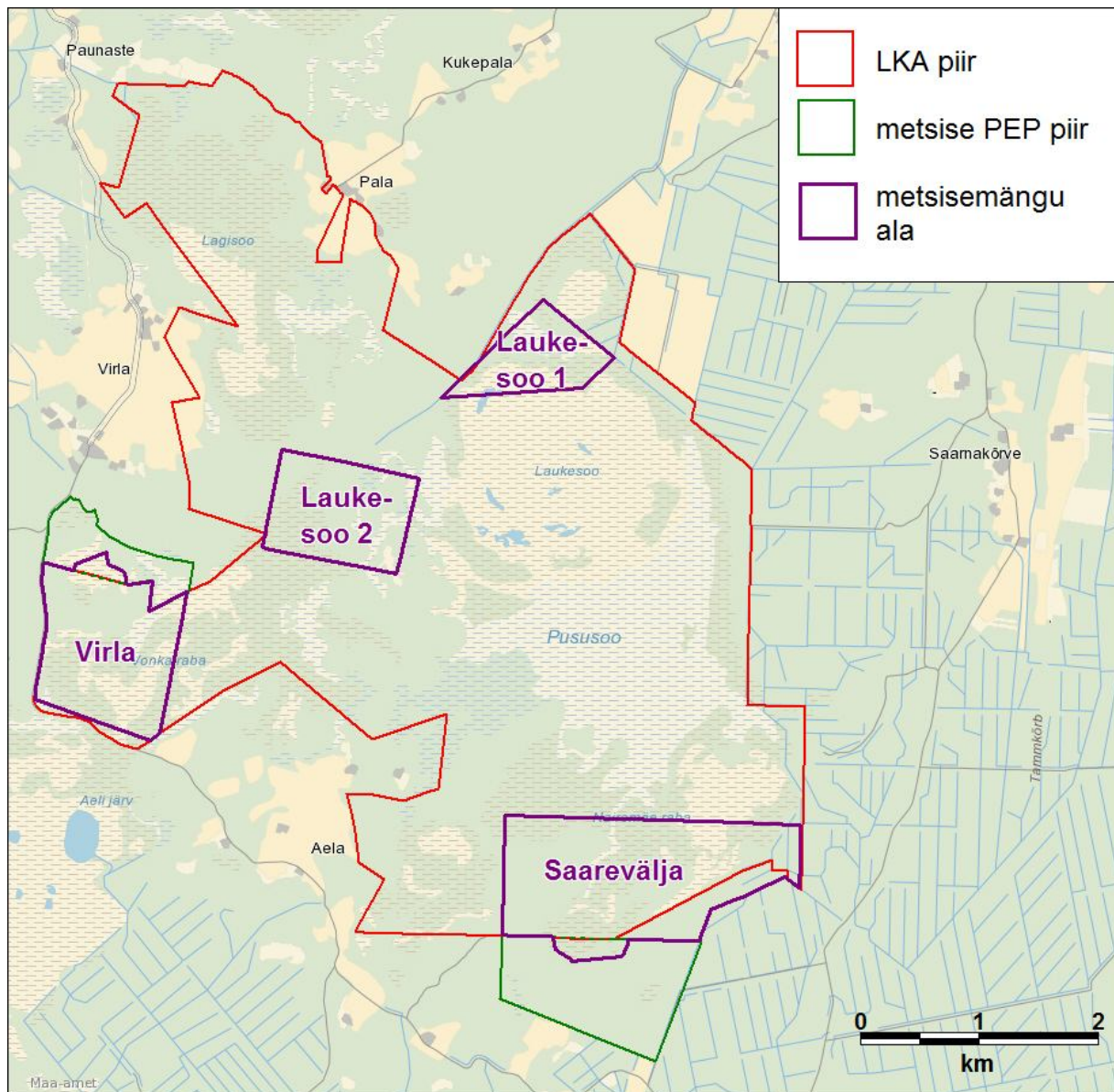
Metsise arvukus on kahanenud kogu Euroopas ja ka meil. Eestis 2009.–2012. a toimunud metsisemängude inventuuril teostati loendusi 445 mängus, kus hinnanguline kukkede arv ulatus 1100–1200 isendini. Võrreldes kümne aasta taguse perioodiga on oluliselt kahanenud kukkede arv mängus (üle poole mängudest olid vähem kui 3 kukega) ning osad mängud osutusid tühjadeks (Metsise kaitse tegevuskava eelnõu). Senise süstematiseeritud teabe kohaselt on viimase 12 aasta kukkede arvukuses alarmeerivad trendid. Viimase 12 aasta muutuseks hinnati -2,8 kuni -0,9 protsenti aastas, mis on aga tõend kindla languse kohta selle perioodi peale. Viimase 6 aasta muutuseks hinnati -2.8 kuni +1,3 protsenti aastas, mis tähendab, et langust ei saa pidada oluliseks. See on oluline muutus võrreldes varasemate aastate tulemustega - senini on metsise viimase 6 aasta trend olnud alati negatiivne.

Viimastele mängu loendusandmetele tuginedes on metsisekukkede asurkonna suurus vähemalt 1185 kukke (2014 kokkuvõtte põhjal 1146) ning hinnanguliselt vahemikus 1200-1300.

Metsise kaitse tegevuskava eelnõus on kirjeldatud liigile suure mõjuga õhuteguritena elupaikade killustumist, lageraiet elupaigas, suurkuivenduse mõjul elupaiga kvaliteedi langust ja kisklust. Metsise arvukuse languse põhjused ei ole aga kuigi selged. RMK, Tartu Ülikool, Eesti Maaülikool ja Eesti Ornitoloogiaühing on teostamas (kestvus 2013–2016) ühisprojekti „Metsise elupaigakvaliteeti määravate tegurite kompleksuuring”, mille eesmärgiks on selgitada metsise elupaigakasutust ja seda piiravaid tegureid võrdlevalt loodus- ja majandusmetsa maastikus. Projektiga saadavad teadmised on väga olulised metsise kaitse tõhusamaks korraldamiseks.

Käsitletavatel aladel on teadaolevalt neli metsisemängu. Neist kaks, Laukesoo 1 ja Laukesoo 2, paiknevad Laukesoo looduskaitsealal. Virla ja Saarevälja mängude kaitseks on moodustatud vastavad püsielupaigad, kuid osaliselt jäävad need mängud ka looduskaitsealale (joonis 4). Seega kehtib Virla ja Saarevälja mängualadel osaliselt looduskaitseala piiranguvööndi kaitsekord ning osaliselt metsise püsielupaiga kaitsekord, kus eristub veel ka sihtkaitsevööndi režiimiga ala. Püsielupaikade sihtkaitsevööndid piirnevad sirgjoonelisel looduskaitseala piiranguvööndiga, kus looduses elupaiga erinevus ei ole täheldatav (fotod 1 ja 4). Seega ei ole praegune situatsioon metsise kaitseks kuigi põhjuslikult mõistetav.

Mängudes osalevate kukkede arv on langustrendis (tabel 1). Laukesoo 2 mäng on saanud kolmekordsel loendusel nulltulemuse ning Metsise kaitse tegevuskava rakendamisel on prognoositav selle mängu mahakandmine. Teadaolevalt on kõigi nende nelja mänguala seisund püsinud oluliste muutusteta. Teadmata on kiskluse surve muutused. Seejuures tuleb märkida, et metsis kuulub kaljukotka tähtsamate toiduobjektide hulka.



Joonis 4. Metsisemängu alad (EELIS, 2014; aluskaart: Eesti Baaskaart, Maa-ameti WMS-rakendus, 2015).

Tabel 1. Metsisemängude loendusandmed erinevate inventuuride ja seirete andmete põhjal (andmed saadud M. Leivitsa vahendusel)

Mänguala	Aasta	Kukkede arv
Laukesoo 1	2004	2
	2011	2
Laukesoo 2	2010	1
	2010	0
	2011	0

	2013	0
Virla	2003	6
	2004	3
	2010	1
	2011	1
Saarevälja	2000	2
	2003	1
	2004	11
	2005	8–9
	2007	2–5
	2010	5
	2015	2

### **Kaitse-eesmärk**

***Pikaajaline kaitse-eesmärk:*** Metsis mängib vähemalt kolmel mängualal ning mängivate kukkede arv on Laukesoo 1 mängualal vähemalt kaks, Virla mängualal vähemalt üks ja Saarevälja mängualal vähemalt viis.

***Kaitsekorraldusperioodi kaitse-eesmärk:*** Metsis mängib vähemalt kolmel mängualal ning mängivate kukkede arv on Laukesoo 1 mängualal vähemalt kaks, Virla mängualal vähemalt üks ja Saarevälja mängualal vähemalt kaks.

### **Mõjutegurid ja meetmed**

+ Elupaiga vähene mõjutatus inimtegevusest, sh kuivendusest.

+ Aladel puudub külastust soodustav taristu ning alad paiknevad suuremast inimasustusest eemal, millest tulenevalt on mängu- ja pesitsusaegse häirimise oht vähene.

- Puudub ajakohane info liigi elupaiga, sh mängualade seisundi ja ulatuse kohta.

***Meede:*** Liigi elupaiga seisundile ja ulatusele hinnangu andmine metsa- ja sooelupaigatüüpide inventuuriga kaasnevalt.

- Kaitse-eesmärk ei ole vastavuses liigi elupaiga, sh mängualade seisundi ja ulatusega.

***Meede:*** Kaitse-eesmärgi korrigeerimine lähtuvalt liigi elupaiga seisundi ja ulatuse hinnangutest.

Reaalselt toimivaid negatiivseid mõjutegurid, mis konkreetselt neil aladel metsise seisundit ohustavad, ei ole teada. Prognoosimatute õiguserikkumistega (tahtlik pesitsusaegne häirimine, elupaika kahjustav tegevus jm) tegeleb Keskkonnainspeksioon keskkonnajärelevalve raames.

### 2.1.3. TEISED LOODUSKAITSELISELT TÄHTSAD LIIGID

Soolindude seire andmetest on teada Laukesoo looduskaitsealal kümne kaitsealuse linnuliigi pesitsemine, neist seitse kuuluvad linnudirektiivi I lisa liikide hulka (tabel 2). Vaheri (2007) põhjal esineb alal veel laanepüü (*Bonasa bonasia*), kes samuti kuulub III kaitsekategooriasse ja linnudirektiivi I lissasse. Lindude kaitse ja pesitsuse edukus tagatakse läbi elupaiga kaitse ning kaitseala kaitse-eesmärgi täiendamiseks ei ole praegustel andmetel vajadust.

Tabel 2. Soolindude seirel 2012. aastal Laukesoo sookompleksis fikseeritud kaitsealused hauldelinnud (Leivits ja Leivits, 2012)

Liik	Liik ladina keeles	Kaitsekategooria	LiD
Heletilder	<i>Tringa nebularia</i>	III	
Hoburästas	<i>Turdus viscivorus</i>	III	
Mudatilder	<i>Tringa glareola</i>	III	jah
Punajalg-tilder	<i>Tringa totanus</i>	III	
Punaselg-õgija	<i>Lanius collurio</i>	III	jah
Rukkirääk	<i>Crex crex</i>	III	jah
Rüüt	<i>Pluvialis aprcaria</i>	III	jah
Sookurg	<i>Grus grus</i>	III	jah
Soo-loorkull	<i>Circus pygargus</i>	III	jah
Teder	<i>Tetrao tetrix</i>	III	jah

Kaitsealustest taimedest on Laukesoo looduskaitsealalt leitud kaheksa käpaliste sugukonda kuuluvat liiki ning karukold (tabel 3). Taimeliikide kasvukohtade kaitseks on praegune looduskaitseala kaitsereežiim piisav.

EELISE (2014) andmetel on Laukesoo looduskaitseala põhjaosas (Lagisoos) märgitud kolm mineraalmaasaart künnapuu (*Ulmus laevis*) kasvukohaks. Kaitsekorralduskava koostamise raames oktoobris 2014 tehtud välitöödel aga seda III kaitsekategooria puuliiki ei leitud. Kasvukohaks märgitud idapoolsemalt soosaarelt leiti kolm noort jalakat. Rohkelt noori ja üks vana murdunud tüvega jalakas kasvas eelnimetatud saarest 200 m lõunas paikneval soosaarel, mida künnapuu kasvukohana märgitud ei ole. Jalaka esinemist ei tuvastatud aga ELF-i põlismetsa inventuuri ajal 1994. aastal, millest pärinevadki künnapuu kasvukoha andmed ning välistatud ei ole tollane künnapuu ekslik määrang (Erik Leibakult, ELF, saadud selgitus 14.10.2014).

Tabel 3. Kaitsealused taimeliigid Laukesoo looduskaitsealal (Vaher, 2007)

Liik	Liik ladina keeles	Kaitsekategooria	LoD
Vööthuul-sõrmkäpp	<i>Dactylorhiza fuchsii</i>	III	
Kuradi-sõrmkäpp	<i>Dactylorhiza maculata</i>	III	
Kahkjaspunane sõrmkäpp	<i>Dactylorhiza incarnata</i>	III	



Roomav öövilge	<i>Goodyera repens</i>	III	
Suur käopõll	<i>Listera ovata</i>	III	
Kahelehine käokeel	<i>Platanthera bifolia</i>	III	
Soo-neiuvaip	<i>Epipactis palustris</i>	III	
Harilik sookäpp	<i>Malaxis paludosa</i>	II	
Karukold	<i>Lycopodium clavatum</i>	III	V lisa

## 2.2. KOOSLUSED

Laukesoo looduskaitseala kaitse-eesmärgiks on EÜ nõukogu direktiivi nr 92/43/EMÜ I lisas nimetatud elupaigatüüpide – rabad (7110\*), vanad loodusmetsad (9010\*), siirdesoo- ja rabametsad (91D0\*) kaitse. Lisaks neile on Laukesoo looduslal nimetatud kaitstavateks elupaigatüüpideks veel huumustoitelised järved ja järvikud (3160) ja nokkheinakooslused (7150). Elupaigatüüpide paiknemine on esitatud 2001.–2002. aasta inventuuride andmete (EELIS, 2014) põhjal joonisel 5 ja tabelis 4.

Tabel 4. Elupaigatüübid

Elupaigatüübi koodinumber	EK-le esitatud elupaigatüübi pindala (ha) looduslal	EK-le esitatud elupaigatüübi esinduslikkus A – väga hea, B – hea, C – arvestatav	Kaardistatud elupaigatüüpide (ha) pindala looduslal	Elupaigad, mis jäävad sihtkaitsevööndisse (ha)	Elupaigatüübi esinduslikkus A – väga hea, B – hea, C - arvestatav
3160	12 ha	B	21,4 ha	21,4 ha	B
7110*	882 ha	A	888 ha	527,7 ha	A
7150	0		0 ha	0 ha	
9010*	187 ha	C	186,8 ha	24,0 ha	C
91D0*	1026 ha	A	1025,5 ha	178,8 ha	A

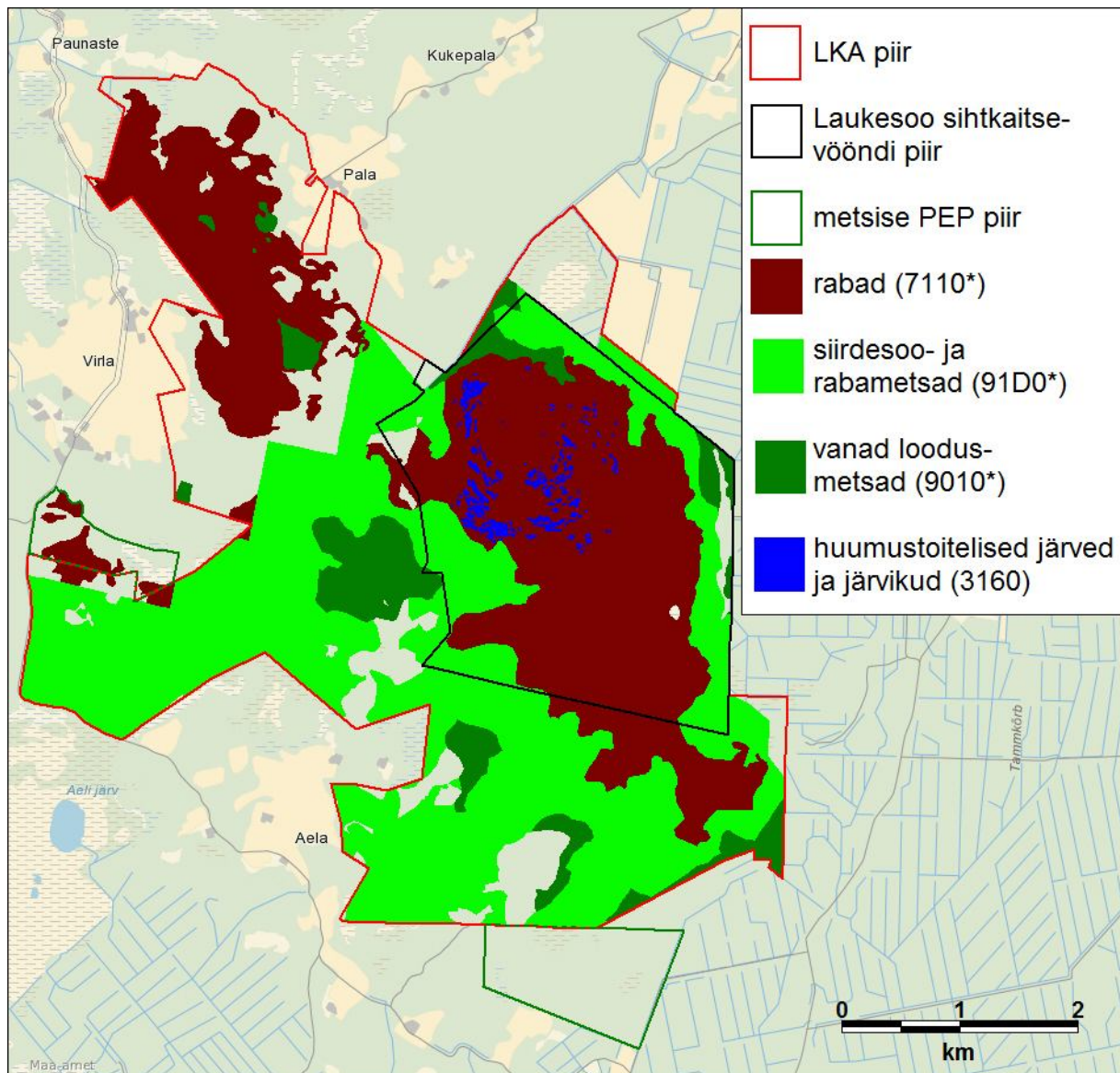
### 2.2.1. RABAD (7110\*)

LoD – I, KE – jah, LoA – jah.

Rabad ehk kõrgsood on soode arengu viimane aste, kus taimede surnud osadest ladestunud turbakiht on juba nii paks, et taimede juured ei ulatu enam toiteainerikka veeni. Taimed saavad rabas toitaineid vaid sademetega. Raba taimeistik on valitsevad turbasamblad ja puhmastaimed. Puisrabades kasvab ka kiduraid mände, harva üksikuid kaski (Paal, 2007).

Loodusdirektiivi elupaigatüübi 7110\* kriteeriumitele vastavaid rabasid on Eestis 1162 ja nende üldpindala on 134 363 ha. Eesti looduslikus seisundis rabade pindalast 81% paikneb Natura 2000 loodusaladel ning seega võib selle elupaigatüübi esindatust Natura-võrgustikus lugeda piisavaks (Leibak ja Paal, 2013).

Natura 2000 standardandmebaasi järgi on Laukesoo looduslal elupaigatüübiga rabad (7110\*) (fotod 2 ja 3) kaetud 882,2 ha ning elupaiga esinduslikkus, looduskaitsealine seisund ja üldine looduskaitsealine väärtus on väga hea (A). Seisundihinnangud on vastavuses 2001.–2002. aasta inventuuri andmetega. Väike osa rabadest (7110\*) on inventeeritud ka Virla metsise püsielupaiga territooriumil.



Joonis 5. Laukesoo loodusosalal kaitstavate elupaigatüüpide paiknemine 2001.–2002. a inventuuride põhjal (*Eesti Baaskaart, Maa-ameti WMS-rakendus, 2015*).

### **Kaitse-eesmärk**

***Pikaajaline kaitse-eesmärk:*** Elupaigatüübiga on kaetud vähemalt 888,2 ha, elupaiga esinduslikkus on väga hea (A).

***Kaitsekorraldusperioodi kaitse-eesmärk:*** Elupaigatüübiga on kaetud vähemalt 888,2 ha, elupaiga esinduslikkus on väga hea (A).

### **Mõjutegurid ja meetmed**

+ Elupaigatüübiga kaetud alade vähene mõjutatus inimtegevusest, sh kuivendusest.

- Puuduvad ajakohased andmed elupaigatüübi seisundi ja ulatuse kohta.

*Meede:* Elupaigatüüpide inventuur.

### 2.2.2. NOKKHEINAKOOSLUSED (7150)

LoD – I, KE – ei, LoA – jah.

Nokkheinakooslused (7150) esinevad Eestis rabaälvestes ning on üks osa rabadele (7110\*) iseloomulikust taimkattekompleksist. Iseseisva elupaigatüübina ei ole nokkheinakooslusi (7150) mõtet käsitleda (Paal, 2007). Selle koosluse kaitse on tagatud rabade (7110\*) kaitsega.

Kaitsekorra muutmisel tuleb lisada nokkheinakooslused kaitseala kaitse-eesmärgi alla.

### 2.2.3. SIIRDESOO- JA RABAMETSAD (91D0\*)

LoD – I, KE – jah, LoA – jah.

See elupaigatüüp on rabadest (7110\*) märgatavalt tihedama ja kõrgema puurindega. Puude võrad katavad vähemalt 30% taevast (liituvus >0,3) ja ning puude keskmine kõrgus on üle nelja meetri (Paal, 2007).

Natura 2000 standardandmebaasi järgi on Laukesoo looduslal elupaigatüübiga siirdesoo- ja rabametsad (91D0\*) kaetud 1025,5 ha ning elupaiga esinduslikkus, looduskaitsealine seisund ja üldine looduskaitsealine väärtus on väga hea (A). Seisundihinnangud on vastavuses 2001.–2002. aasta inventuuri andmetega. Tõenäoliselt ulatub elupaigatüüp ka Saarevälja metsise püsielupaigale – kaitsekorralduskava koostamise välitöödel looduskaitseala ja püsielupaiga piirialal koosluste erinevust ei tuvastatud (foto 4).

### **Kaitse-eesmärk**

*Pikaajaline kaitse-eesmärk:* Elupaigatüübiga on kaetud vähemalt 1025,5 ha, elupaiga esinduslikkus on väga hea (A).

*Kaitsekorraldusperioodi kaitse-eesmärk:* Elupaigatüübiga on kaetud vähemalt 1025,5 ha, elupaiga esinduslikkus on väga hea (A).

### **Mõjutegurid ja meetmed**

+ Elupaigatüübiga kaetud alade vähene mõjutatus inimtegevusest.

- Puuduvad ajakohased andmed elupaigatüübi seisundi ja ulatuse kohta.

*Meede:* Elupaigatüüpide inventuur.

## 2.2.4. VANAD LOODUSMETSAD (9010\*)

LoD – I, KE – jah, LoA – jah.

Vanad loodusmetsad ehk läänetaiga hõlmab eeskätt puutumatu või vähese inimõjuga vanu metsi. Eestis kuuluvad selle elupaigatüübi metsade hulka mitmete kasvukoha-tüübirühmade metsad ning üldjuhul on need metsad meie tingimustes kliimakskooslusteks. Kuna Eestis inimtegevusest täielikult mõjutamata metsi peaaegu enam ei leidu, siis kuuluvad sellesse elupaigatüüpi sellised metsad, mis on küll kujunenud suuremal või vähemal määral inimtegevuse tulemusena, kuid vastavad põlismetsa või loodusmetsa kriteeriumitele (Paal, 2007).

Natura 2000 standardandmebaasi järgi on Laukesoo loodusala elupaigatüübiga vanad loodusmetsad (9010\*) kaetud 186,8 ha ning elupaiga esinduslikkus, looduskaitseline seisund ja üldine looduskaitseline väärtus on keskmine (C). Seisundihinnangud on vastavuses 2001.–2002. aasta inventuuri andmetega, kuid inventuuri andmetel on elupaiga kogupindala väiksem – 177,6 ha. Praeguseks on metsaelupaikade inventeerimise meetodikat muudetud ning ka metsaalade seisund võib olla ajas muutunud. Seetõttu on prognoositav, et kaitsekorralduskavaga kavandatava elupaikade inventuuriga saadakse varasematest erinevad tulemused.

Suurem osa inventeeritud elupaigast paikneb piiranguvööndis (joonis 5), kus majandustegevus (metsamajandus) on piirangutega lubatud. Elupaigatüübi vanad loodusmetsad (9010\*) säilimise eelduseks on metsaraie välistamine, mistõttu piiranguvööndis ei ole elupaigatüübi kaitse tagatud. Kaitse-eesmärgi seadmisel on lähtutud elupaiga pindalast ja esinduslikkusest, mis on esitatud Euroopa Komisjonile Laukesoo loodusala eesmärgiks. Kavandatava elupaikade inventuuri tulemused on kaitse-eesmärgi korrigeerimise ja kaitsekorra muutmise aluseks, et oleks tagatud elupaigatüübile vastavatel aladel koosluste areng üksnes loodusliku protsessina.

### **Kaitse-eesmärk**

***Pikaajaline kaitse-eesmärk:*** Elupaigatüübiga on kaetud vähemalt 186,8 ha, elupaiga esinduslikkus on vähemalt keskmine (C).

***Kaitsekorraldusperioodi kaitse-eesmärk:*** Elupaigatüübiga on kaetud vähemalt 186,8 ha, elupaiga esinduslikkus on vähemalt keskmine (C).

### **Mõjutegurid ja meetmed**

+ Sihtkaitsevööndi režiim tagab sealsete elupaigatüübiga kaetud alade seisundi säilimise ja paranemise.

- Puuduvad ajakohased andmed elupaigatüübi seisundi ja ulatuse kohta.

***Meede:*** Elupaigatüüpide inventuur.

- Valdav osa elupaigatüübiga alast paikneb piiranguvööndis, mille kaitsekord ei taga elupaiga säilimist.

**Meede:** Elupaigatüüpide inventuuri tulemustest lähtuv kaitse-eesmärgi korrigeerimine ja kaitsekorra muutmine.

## 2.2.5. HUUMUSTOITELISED JÄRVED JA JÄRVIKUD (3160)

LoD – I, KE – ei, LoA – jah.

Elupaigatüübi alla liigituvad eelkõige huumustoitelised (düstroofsed) rabaveekogud – happelise (pH 4-6) ja rohkest humiainainest tumeda veega järved ja rabalaukad. Eestis on arvatud sellesse elupaigatüüpi ka eriti happelise veega (atsidotroofsed) mineraalmaajärved, millel on tugev sissevool metsa- või sooladelt, ning pehme pruuni veega segatoitelised veekogud. Kõige rohkem leidub meil rabajärvi ja -laukaid, kus kõrgem kaldaveetaimestik puudub või on liiga hõre. Neis veekogudes ei kasva veesiseid soontaimi ning ka ujulehtedega taimi on vähe, kuid nii kaldal kui ka kaldavees kasvab rohkesti turbasamblaid (Paal, 2007).

Natura 2000 standardandmebaasis on Laukesoo loodusala huumustoiteliste järvede ja järvikute (3160) (foto 5) pindala 11,5 ha ning elupaiga esinduslikkus, looduskaiteline seisund ja üldine looduskaiteline väärtus on keskmine B. Inventuuril põhinevad hinnangud elupaigatüübi kohta puuduvad. Tõenäoliselt väärivad elupaigatüüp kõrgemaid seisundihinnanguid, eelkõige looduskaitelise seisundi osas, kuna tegemist on inimtegevusest mõjutamata aladega. Elupaigatüübi alla kuuluvad Laukesoos paiknevad laukad, mis on kaetud sihtkaitsevööndiga (joonis 5).

Kaitsekorra muutmisel tuleb lisada huumustoitelised järved ja järvikud (3160) kaitseala kaitse-eesmärgi alla.

### **Kaitse-eesmärk**

**Pikaajaline kaitse-eesmärk:** Elupaigatüübiga on kaetud 11,5 ha, elupaiga esinduslikkus on vähemalt arvestatav (B).

**Kaitsekorraldusperioodi kaitse-eesmärk:** Elupaigatüübiga on kaetud vähemalt 11,5 ha, elupaiga esinduslikkus on vähemalt keskmine (C).

### **Mõjutegurid ja meetmed**

+ Sihtkaitsevööndi režiim tagab elupaiga arengu üksnes loodusliku protsessina

- Puuduvad inventuuri andmed elupaigatüübi seisundi kohta.

**Meede:** Elupaigatüüpide inventuur ja vajadusel kaitse-eesmärgi korrigeerimine.

### 3. ALA JA SELLE VÄÄRTUSTE TUTVUSTAMINE NING KÜLASTUSKORRALDUS

Laukesoo looduskaitseala ning Virla ja Saarevälja metsise püsielupaikade külastuskoormuse kohta andmed puuduvad. Tõenäoliselt on see üsna madal, kuna puuduvad külastust soodustavad rajatised nagu viidad, infotahvlid, tähistatud rajad jm ning alad paiknevad suurtest teedest eemal. Ilmselt on peamised külastajad ümbruskonna elanikest marjulised-seenelised ning soodes matkajad. Alade külastuse suurendamine ei ole eesmärgiks ning seetõttu ka vastava taristu arendamist ei kavandata.

Laukesoo looduskaitseala piir on tähistatud 28 tähisega (joonis 6), neist 2 tähistavad ka sihtkaitsevööndi piiri (foto 6). Tähisteks on keskmised tähised vastavalt keskkonnaministri määrusele 03.06.2004 nr 65 „Kaitstava loodusobjekti tähistamise kord ja tähised”. Kaitsekorralduskava koostamisel tehtud pistelisel kontrollil olid tähised heas seisukorras (metalltahvlid metallpostidel). Tähiste ümberpaigaldamise või lisamise vajadus selgitatakse kaitsekorra muutmisel.

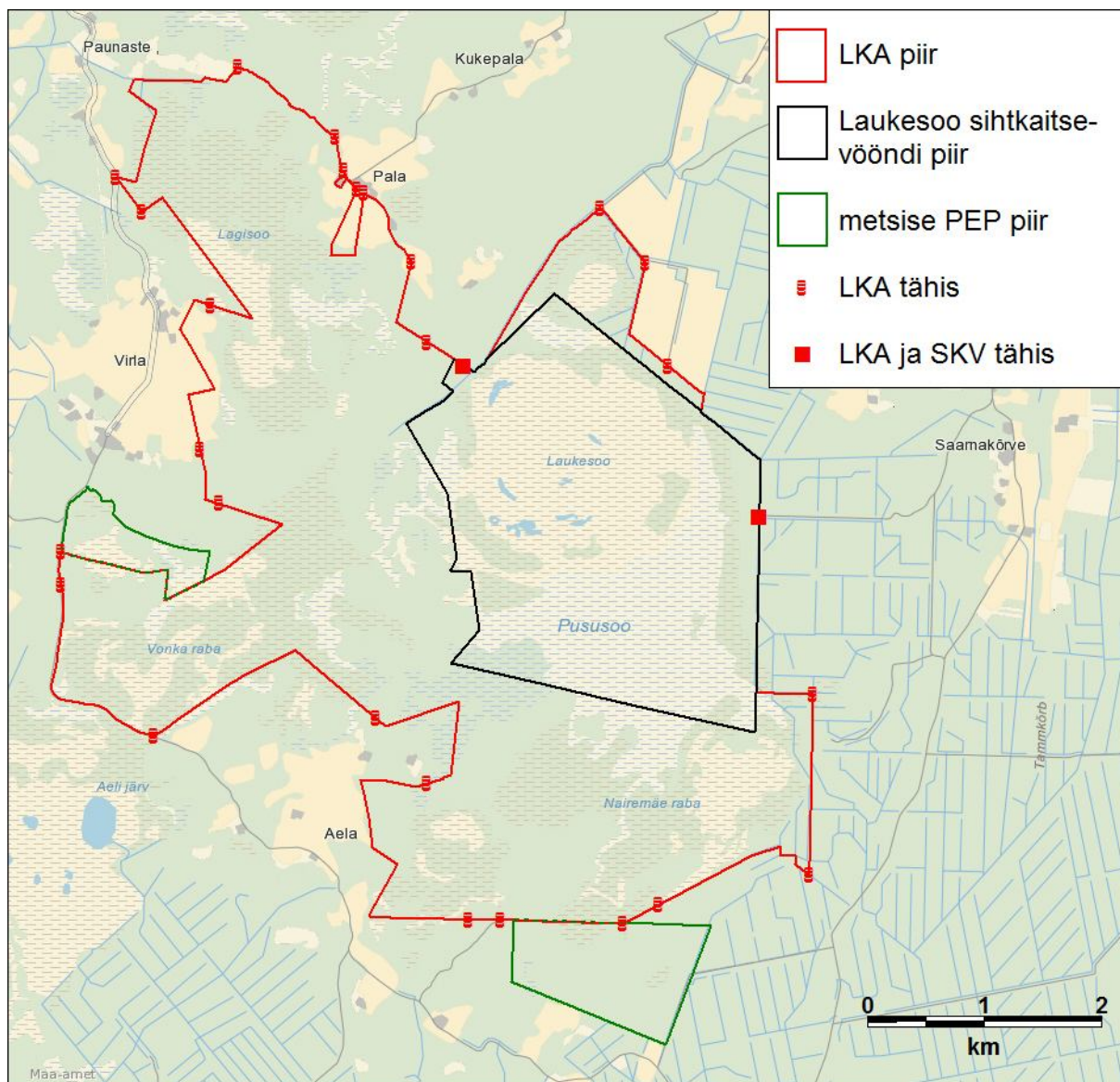
#### **Visioon ja eesmärk**

**Visioon:** alade külastuskoormus on madal ning ei ohusta kaitseväärtusi.

**Eesmärk:** alade külastuskoormus on madal ning ei ohusta kaitseväärtusi, looduskaitseala paiknemisest looduses on teavitatud tähistusega.

#### **Meetmed:**

- Tähiste hooldamine.



Joonis 6. Laukesoo loodusala tähiste paiknemine (*Eesti Baaskaart, Maa-ameti WMS-rakendus, 2015*).



## 4. KAVANDATAVAD KAITSEKORRALDUSLIKUD TEGEVUSED JA EELARVE

### 4.1. TEGEVUSTE KIRJELDUS

#### 4.1.1. ELUPAIGATÜÜPIDE INVENTUUR

Tegevus on vajalik punktides 2.1.2, 2.2.1, 2.2.3, 2.2.4 ja 2.2.5 kirjeldatud väärtuste kaitse tagamiseks. Elupaikade inventuur tuleb teha ülepinnaaliliselt kogu Laukesoo loodusala (Laukesoo looduskaitseala, Virla ja Saarevälja metsise püsielupaikade) ulatuses. Inventeeritavad objektid on metsa- ja sooelupaigad ning huumustoitelised järved ja järvikud (3160). Metsaelupaikade inventeerimise aluseks on vastav kaasaegne juhend (Palo, 2010). Inventuuri tulemused on vajalikud elupaigatüüpide kaitse-eesmärgi ümbersõnastuseks, Natura 2000 standardandmebaasi korrigeerimiseks ning kaitsekorra muutmiseks. Lisaks tuleb anda inventuuriga hinnangud metsise elupaiga seisundile ja ulatusele, mis on aluseks metsise kaitsereežiimi korrigeerimisel.

Tegevus kuulub II prioriteetsusklassi ja seda korraldab Keskkonnaamet.

#### 4.1.2. TÄHISTE HOOLDAMINE

Tegevus on vajalik ala paiknemisest teavitamiseks ning seeläbi kõigile väärtustele seatud eesmärkide täitmiseks. Tähist varjava taimestiku (sh puittaimestiku) eemaldamine, posti pinnasesse kinnitumise kindlustamine jm toimuvad jooksvalt vastavalt vajadusele. Tähise prognoosimatul kadumisel või kahjustamisel (vargus, vandaalitsemine) tuleb tähis asendada. Tähiste põhjalik ülevaatus ja vajalikud hooldustööd teostatakse kaitsekorraldusperioodi viimasel aastal.

Tegevus kuulub II prioriteetsusklassi, selle korraldajaks on Riigimetsa Majandamise Keskus.

#### 4.1.3. KAITSEKORRALDUSKAVA UUENDAMINE

Kaitsekorralduskava on koostatud 10-aastaseks (2016–2025) perioodiks, mis jaguneb kaheks osaks. Esimese osa lõppedes (2020) tehakse vahehindamine, millega antakse alade ja kaitstavate liikide seisundi kohta ülevaade ning täpsustatakse vajalikud tegevused järgnevas viieks aastaks. Järgmiseks kaitsekorraldusperioodiks (2026–2035) uuendatakse kava 2025. aastal. Uuendamise aluseks on kaitsekorralduse tulemuslikkuse hindamine, elupaikade inventuuri, kaljukotka ja metsise seire ning muud andmed.

Tegevus kuulub I prioriteetsusklassi, selle läbiviijaks on Keskkonnaamet tööülesannete täitmise raames.

#### 4.1.4. KAITSEKORRA MUUTMINE

Tegevus on vajalik punktides 2.1.2, 2.2.1, 2.2.3, 2.2.4 ja 2.2.5 kirjeldatud väärtuste kaitse tagamiseks.

Kui kaljukotkas ei kasuta enam Pususoo püsielupaigas paiknevat pesakohta, tuleb sealne püsielupaiga kaitsekord kaotada. Pesitsuse jätkumisel on otstarbekas asendada püsielupaiga kaitsekord looduskaitseala sihtkaitsevööndi kaitsekorraga. Kaitsekorra muutmise aluseks on jätkuva riikliku seire andmed kaljukotka pesitsemise kohta ning seire teostaja (Kotkaklubi) tehtavad ettepanekud.

Metsise kaitseks samades mängualades kehtiv looduskaitseala piiranguvööndi ja püsielupaiga kaitsekord tuleb muuta eesmärgipärasemaks ja paremini mõistetavaks. Aluseks on liigi elupaiga seisundi ja ulatuse hinnangud ning jätkuva metsise riikliku seire tulemused. Praegusel hinnangul on mõistlik lahendus looduskaitseala laiendamine metsise püsielupaikade ulatuses koos kaitseala piiri korrigeerimisega.

Elupaikade inventuuri tulemustest lähtuvalt tuleb muuta kaitsekorda, et tagada kaitse-eesmärgiks olevate elupaigatüüpide kaitse ja/või korrigeerida kaitsekorralduskava kaitse-eesmärgi elupaigatüüpide pindala ja seisundihinnangute osas. Praegu ei ole kaitstava ala kaitse-eesmärgiga kaetud metsa- ja sooelupaigatüübid Laukesoo loodusala Virla ja Saarevälja metsise püsielupaikades (kus tõenäoliselt elupaigatüübid on esindatud). Laukesoo looduskaitseala kaitse-eesmärgi hulka tuleb lisada huumustoiteliste järvede ja järvikute (3160) ning nokkheinakoosluste (7150) kaitse.

Laukesoo looduskaitseala ja ka Laukesoo loodusala koosseisust on otstarbekas välja arvata haritavad maad.

Kaitsekorra muutmise konkreetsed ettepanekud formuleeritakse kaitsekorraldusperioodi vahehindamisel ja tegevuste täpsustamisel. Tegevus kuulub I prioriteetsusklassi, selle korraldajaks on Keskkonnaamet. Kaitsekorra muutmine toimub Keskkonnaamet tööülesannete täitmise raames. Lisanduvaks kuluks on ekspertarvamuse tellimise ja avalikustamise kulud (umbes 2000 eurot).

## 4.2. EELARVE

Eelarve tabelisse 4 on koondatud eelnevatelt kirjeldatud tööd, mis on täitmiseks käesoleva kaitsekorralduskavaga ettenähtud perioodi jooksul.

Tabelis on tegevused jaotatud vastavalt tegevuse olulisusele järgmistesse prioriteetsusklassidesse:

- 1) esimene prioriteet – hädavajalik tegevus, milleta kaitse-eesmärkide täitmine planeeritavas ajavahemikus on võimatu, see on väärtuste säilimisele ja toimiva ohuteguri kõrvaldamisele suunatud tegevus; kaitsekorralduse tulemuslikkuse hindamiseks vajalik tegevus;
- 2) teine prioriteet – vajalik tegevus, mis on suunatud väärtuste taastamisele, eksponeerimisele ja potentsiaalsete ohutegurite kõrvaldamisele;
- 3) kolmas prioriteet – soovituslik tegevus ehk tegevus, mis aitab kaudselt kaasa väärtuste säilimisele ja taastamisele ning ohutegurite kõrvaldamisele.

Tabel 5. Eelarve

Pea- tükk	Tegevuse nimetus	Tegevuse tüüp	Korral- daja	Priori- teet	2016	2017	2018	2019	2020	2021	2022	2023	2024	2025	Kokku
<b>Sadades eurodes</b>															
<b>Inventuurid, seired, uuringud</b>															
4.1.1	Elupaigatüüpide inventuur	Inventuur	KeA	II				100							100
<b>Taristu</b>															
4.1.2	Tähiste hooldamine	Kaitsealuste objektide tähistamine	RMK	II										X	
<b>Kavad, eeskirjad</b>															
4.1.3	Kaitsekorralduskava uuendamine	Tegevuskava	KeA	I					X					X	
4.1.4	Kaitsekorra muutmine	Kaitsekorra muutmine	KeA	I						20					20
<b>KOKKU</b>								<b>100</b>		<b>20</b>					<b>120</b>

KeA – Keskkonnaamet; RMK – Riigimetsa Majandamise Keskus.

## 5. KAITSEKORRALDUSE TULEMUSLIKKUSE HINDAMINE

Kaitsekorralduskava tulemuslikkuse hindamise aluseks on tulemuslikkuse seire, elupaikade ja kaitsealuste liikide seisundi uuringud, riikliku seire andmed ning kaitsekorralduslike tööde käigus kogutud info. Vajalik on kaitsekorraldusperioodi jooksul laekuva asjakohase info registreerimine ja säilitamine.

Oodatavaks tulemuseks on kaitse-eesmärgiks olevate elupaigatüüpide looduskaitse väärtuse säilimine või suurenemine ning liikide, mille kaitse on kaitse-eesmärgiks, seisundi säilimine või paranemine.

Tabel 6. Kaitsekorralduse tulemuslikkuse hindamine

Ptk	Väärtus	Indikaator	Kriteerium (lävend)	Tulemus	Selgitus
2.1.1	Kaljukotkas ( <i>Aquila chrysaetos</i> )	Pesitsemine / pesapaiga asustamine	Iga-aastane ühe paari pesitsemine või pesapaiga asustamine	Jätkuv iga-aastane ühe paari pesitsemine või pesapaiga asustamine	
2.1.2	Metsis ( <i>Tetrao urogallos</i> )	Metsisemäng mängualadel, mängivate kukkede arv	Metsis mängib kolmel mängualal. Mängivate kukkede arv mängualadel: Laukesoo 1 - kaks, Virla - üks ja Saarevälja - kaks.	Metsis mängib vähemalt kolmel mängualal. Mängivate kukkede arv mängualadel: Laukesoo 1 – vähemalt kaks, Virla – vähemalt üks ja Saarevälja – vähemalt viis.	Metsise arvukuse languse põhjused ei ole kuigi selged. Metsise elupaigakasutust ja seda piiravaid tegureid käsitlev uuring on teostamisel.
2.2.1	Rabad (7110*)	Pindala ja esinduslikkus	Elupaigatüübiga on kaetud 888,2 ha, elupaiga esinduslikkus on A.	Elupaigatüübiga on kaetud vähemalt 888,2 ha, elupaiga esinduslikkus on A.	Elupaikade inventuur võib tuua korrekture elupaigatüübi pindala ja esinduslikkuse osas.
2.2.3	Siirdesoo- ja rabametsad (91D0*)	Pindala ja esinduslikkus	Elupaigatüübiga on kaetud 1025,5 ha, elupaiga esinduslikkus on A.	Elupaigatüübiga on kaetud vähemalt 1025,5 ha, elupaiga esinduslikkus on A.	Elupaikade inventuur võib tuua korrekture elupaigatüübi pindala ja esinduslikkuse osas.
2.2.4	Vanad loodusmetsad (9010*)	Pindala ja esinduslikkus	Elupaigatüübiga on kaetud 186,8 ha, elupaiga esinduslikkus on vähemalt C.	Elupaigatüübiga on kaetud vähemalt 186,8 ha, elupaiga esinduslikkus on vähemalt C.	Elupaikade inventuur võib tuua korrekture elupaigatüübi pindala ja esinduslikkuse osas.
2.2.5	Huumustoitelised järved ja järvikud (3160)	Pindala ja esinduslikkus	Elupaigatüübiga on kaetud 11,5 ha, elupaiga esinduslikkus on B.	Elupaigatüübiga on kaetud 11,5 ha, elupaiga esinduslikkus on vähemalt B.	Elupaikade inventuur võib tuua korrekture elupaigatüübi pindala ja esinduslikkuse osas.

## KASUTATUD ALLIKAD

Eesti Looduse Infosüsteem (EELIS) – andmed saadud Keskkonnaameti vahendusel septembris 2014 ja veebruaris 2015.

Euroopa Komisjonile esitatav Natura 2000 võrgustiku alade nimekiri. Vabariigi Valitsuse korraldus 05.08.2004 nr 615 <https://www.riigiteataja.ee/akt/328122010002> (külastatud 15.11.2014).

EÜ Nõukogu direktiiv 92/43/EMÜ looduslike elupaikade ning loodusliku taime- ja loomastiku kaitsest. – EÜT L 206, 22.07.1992, 7–50.

Jahiseadus. <https://www.riigiteataja.ee/akt/130122011007> (külastatud 15.11.2014).

Kaitstava loodusobjekti tähistamise kord ja tähised. Keskkonnaministri määrus 03.06.2004 nr 65. <https://www.riigiteataja.ee/akt/13132978> (külastatud 15.11.2014).

Keskkonnaregister. (<http://register.keskkonnainfo.ee>) (külastatud 15.11.2014).

Kaljukotka (*Aquila chrysaetos*) kaitse tegevuskava (käsikiri saadud Keskkonnaametilt).

Leivits, M., Leivits A. 2012. Madalsoode ja rabade linnustik, 2012. aasta aruanne. Eesti riikliku keskkonnaseire eluslooduse mitmekesisuse ja maastike seire allprogrammi seiretöö 6.2.5. Keskkonnaamet  
[http://194.126.105.145/index.php?option=com\\_content&view=article&id=2816%3Aamadalsoode-ja-rabade-linnustiku-seire-2012](http://194.126.105.145/index.php?option=com_content&view=article&id=2816%3Aamadalsoode-ja-rabade-linnustiku-seire-2012) (külastatud 22.02.2015).

Leibak, E., Paal, J., 2013. Eesti soode seisund ja kaitstus. Eestimaa Looduse Fond.

Looduskaitseadus. <https://www.riigiteataja.ee/akt/110062011005> (külastatud 15.11.2014).

Metsise (*Tetrao urogallus* Linnaeus, 1758) kaitse tegevuskava (eelnõu, käsikiri saadud Keskkonnaametilt).

Natura 2000 standardandmebaas. <http://natura2000.eea.europa.eu/#> (külastatud 15.11.2014).

Paal, J. 2007. Loodusdirektiivi elupaigatüüpide käsiraamat. Auratrükk, Tallinn.

Palo, A. 2012. Loodusdirektiivi metsaelupaikade inventeerimise juhend. [http://www.envir.ee/sites/default/files/metsainventeerimine\\_juhend\\_2011\\_2605\\_lopp.pdf](http://www.envir.ee/sites/default/files/metsainventeerimine_juhend_2011_2605_lopp.pdf) külastatud 10.13.2015).

Vilbaste, K. (koostaja), 2004. Rahvusvahelise tähtsusega looma- ja taimeliigid Eestis. Eesti Keskkonnaministerium.

# LISAD

## LISA 1. LAUKESOO LOODUSKAITSEALA KAITSE-EESKIRI

Vastu võetud 11.08.2005 nr 210

[RT I 2005, 44, 369](#)

jõustumine 21.08.2005

Määrus kehtestatakse [«Looduskaitseeaduse»](#) § 10 lõike 1 alusel.

### 1. peatükk ÜLDSÄTTED

#### § 1. Laukesoo looduskaitseala kaitse-eesmärk

(1) Laukesoo looduskaitseala<sup>2</sup> (edaspidi *kaitseala*) kaitse-eesmärk on:

- 1) soostiku ning seda ümbritsevate metsakoosluste kaitse;
- 2) EÜ nõukogu direktiivi 79/409/EMÜ loodusliku linnustiku kaitse kohta I lisas nimetatud I ja II kaitsekategooria liikide kaitse;
- 3) EÜ nõukogu direktiivi 92/43/EMÜ looduslike elupaikade ning loodusliku loomastiku ja taimestiku kaitse kohta I lisas nimetatud elupaigatüüpide – rabade (7110\*)<sup>3</sup>, vanade looduspõõsade (9010\*), siirdesoo- ja rabametsade (91D0\*) kaitse.

(2) Kaitseala maa- ja veeala jaguneb vastavalt kaitsekorra eripäralt ja majandustegevuse piiramise astmele sihtkaitsevööndiks ja piiranguvööndiks.

(3) Kaitsealal tuleb arvestada looduskaitseeaduses sätestatud piiranguid käesolevas määruses sätestatud erisustega.

(4) Tulenevalt Vabariigi Valitsuse 5. augusti 2004. a korralduse nr 615-k „Euroopa Komisjonile esitatav Natura 2000 võrgustiku alade nimekiri” lisa 1 punkti 2 alapunktist 165 hõlmab kaitseala Laukesoo loodusala, kus tegevuse kavandamisel tuleb hinnata selle mõju loodusala kaitse-eesmärkidele, arvestades Natura 2000 võrgustiku alade suhtes kehtivaid erisusi.

#### § 2. Kaitseala asukoht

(1) Kaitseala asub Harju maakonnas Kõue vallas Aela, Kadja, Nõmmeri, Pala, Paunaste ja Saarnakõrve külas.

(2) Kaitseala välispiir ja vööndite piirid on esitatud kaardil määruse lisas<sup>4</sup>.

#### § 3. Kaitseala valitseja

Kaitseala valitseja on Keskkonnaamet.

[[RT I 2009, 7, 48](#) - jõust. 01.02.2009]

### 2. peatükk KAITSEKORRA ÜLDPÕHIMÕTTED

#### § 4. Lubatud tegevus

(1) Inimestel on lubatud viibida, korjata marju, seeni ja muid metsa kõrvalsaadusi ning püüda kala kogu kaitsealal.

(2) Füüsilise isiku või eraõigusliku juriidilise isiku omandis oleval kinnisasjal viibimine on lubatud, arvestades asjaõiguseaduses ja looduskaitseeaduses sätestatud.

(3) Telkimine ja lõkke tegemine kaitsealal on lubatud kaitseala valitseja nõusolekul selleks ettevalmistatud ja tähistatud kohtades.

(4) Kaitsealal on lubatud kuni 20 osalejaga rahvaürituste korraldamine selleks ettevalmistamata kohtades. Rohkem kui 20 osalejaga rahvaürituste korraldamine selleks ettevalmistamata kohtades on lubatud üksnes kaitseala valitseja nõusolekul.

(5) Kaitseala teedel on lubatud sõidukiga sõitmine. Sõiduki ning maastikusõidukiga sõitmine väljaspool teid on lubatud järelevalve- ja päästetöödel, kaitse-eeskirjaga lubatud töödel, valitsemisega seotud töödel ja kaitseala valitseja nõusolekul teostatavas teadustegevuses ning lisaks piiranguvõõndis tehtavatel liinirajatiste hooldamiseks vajalikel töödel ja maatulundusmaal metsamajandustöödel või põllumajandustöödel.

(6) Kaitsealal on lubatud jahipidamine 1. augustist 15. veebruarini.

### **§ 5. Keelatud tegevus**

Kaitseala valitseja nõusolekuta on kaitsealal keelatud:

- 1) muuta katastriüksuse kõlvikute piire ja sihtotstarvet;
- 2) koostada maakorralduskava ja teostada maakorraldustoiminguid;
- 3) väljastada metsamajandamiskava;
- 4) kinnitada metsateatist;
- 5) kehtestada detailplaneeringut ja üldplaneeringut;
- 6) anda nõusolekut väikeehitise ehitamiseks;
- 7) anda projekteerimistingimusi;
- 8) anda ehitusluba.

### **§ 6. Tegevuse kooskõlastamine**

(1) Kaitseala valitseja vaatab talle kooskõlastamiseks esitatud metsateatise läbi ja annab kümne tööpäeva jooksul pärast taotluse saamist metsakoosluse liikide ning vanuse mitmekesisuse säilitamise eesmärgist tulenevalt oma kirjaliku nõusoleku või seab vajaduse korral omapoolsed tingimused.

(2) Kaitseala valitseja ei kooskõlasta tegevust, mis vajab kaitse-eeskirja kohaselt kaitseala valitseja nõusolekut, kui see võib kahjustada kaitseala kaitse-eesmärgi saavutamist või seisundit.

(3) Kui tegevust ei esitatud kaitseala valitsejale kooskõlastamiseks või tegevuses ei arvestatud kirjalikult seatud tingimusi, mille täitmisel tegevus ei kahjusta kaitseala kaitse-eesmärgi saavutamist või seisundit, ei teki isikul, kelle huvides nimetatud tegevus on, vastavalt «Haldusmenetluse seadusele» õiguspärast ootust sellise tegevuse õiguspärasuse osas.

(4) Keskkonnaministeeriumil või Keskkonnaametil on keskkonnamõju hindamise järelevalvajana õigus määrata kaitseala kaitseks keskkonnanõudeid, kui kavandatav tegevus võib kahjustada kaitseala kaitse-eesmärgi saavutamist või seisundit.  
[RT I 2009, 7, 48 - jõust. 01.02.2009]

## **3. peatükk**

### **SIHTKAITSEVÕÖND**

#### **§ 7. Sihtkaitsevõõndi määratlus**

- (1) Sihtkaitsevõõnd on kaitseala osa kaitsealuse liigi ja tema elupaikade kaitseks.
- (2) Kaitsealal on Laukesoo sihtkaitsevõõnd.

#### **§ 8. Keelatud tegevus**

Sihtkaitsevõõndis on keelatud:

- 1) majandustegevus;
- 2) loodusvarade kasutamine;
- 3) uute ehitiste püstitamine.

#### **§ 9. Lubatud tegevus**

Kaitseala valitseja nõusolekul on sihtkaitsevõõndis lubatud:

- 1) hooldustööd kaitsealuste liikide elutingimuste säilitamiseks;
- 2) olemasolevate metsasihtide, teede, sildade, purrete ja maaparandussüsteemide hooldustööd.



#### **§ 10. Sihtkaitsevööndi kaitse-eesmärk**

Sihtkaitsevööndi kaitse-eesmärk on looduslike koosluste, kaitsealuste liikide ning nende elupaikade arengu tagamine üksnes loodusliku protsessina.

#### **4. peatükk**

##### **PIIRANGUVÖÖND**

#### **§ 11. Piiranguvööndi määratlus**

- (1) Piiranguvöönd on kaitseala osa, mis ei kuulu sihtkaitsevööndisse.
- (2) Kaitsealal on Laukesoo piiranguvöönd.

#### **§ 12. Lubatud tegevus**

- (1) Piiranguvööndis on lubatud majandustegevus.
- (2) Kaitseala valitseja nõusolekul on piiranguvööndis lubatud ehitiste püstitamine.

#### **§ 13. Keelatud tegevus**

Piiranguvööndis on keelatud:

- 1) veekogude veetaseme ja kaldajoone muutmine ning uute veekogude rajamine;
- 2) uute maaparandussüsteemide rajamine;
- 3) maavarade kaevandamine;
- 4) biotsiidi ja taimekaitsevahendite kasutamine;
- 5) uuendusraie, välja arvatud turberaie, kusjuures tuleb säilitada koosluse liikide ja vanuse mitmekesisus.

#### **§ 14. Piiranguvööndi kaitse-eesmärk**

Piiranguvööndi kaitse-eesmärk on elustiku mitmekesisuse, kaitsealuste liikide elupaikade ja maastikuilme säilitamine.

#### **5. peatükk**

##### **RAKENDUSSÄTE**

#### **§ 15. [Käesolevast tekstist välja jäetud]**

<sup>1</sup>EÜ nõukogu direktiiv 92/43/EMÜ looduslike elupaikade ning loodusliku loomastiku ja taimestiku kaitse kohta (EÜT L 206, 22.07.1992, lk 7–50; C 241, 29.08.1994, lk 175; L 305, 8.11.1997, lk 42–65; L 236, 23.09.2003, lk 667–702; L 284, 31.10.2003, lk 1–53) ja EÜ nõukogu direktiiv 79/409/EMÜ loodusliku linnustiku kaitse kohta (EÜT L 103, 25.04.1979, lk 1–18; L 291, 19.11.1979, lk 111; L 319, 7.11.1981, lk 3–15; L 233, 30.08.1985, lk 33–41; L 302, 15.11.1985, lk 218; L 100, 16.04.1986, lk 22–25; L 115, 8.05.1991, lk 41–55; L 164, 30.06.1994, lk 9–14; C 241, 29.08.1994, lk 175; L 223, 13.08.1997, lk 9–17; L 236, 23.09.2003, lk 667–702).

<sup>2</sup>Kaitseala on moodustatud Eesti NSV Ministrite Nõukogu 25. mai 1981. a määrusega nr 340 „Sookaitsealade moodustamise kohta” asutatud Laukesoo sookaitseala baasil.

<sup>3</sup>Sulgudes on siin ja edaspidi kaitstava elupaigatüübi koodinumber vastavalt EÜ nõukogu direktiivi 92/43/EMÜ I lisale. Tärniga (\*) on tähistatud esmatähtsad elupaigatüübid.

<sup>4</sup>Kaitseala välispiir ja vööndite piirid on märgitud määruse lisas esitatud kaardil Eesti põhikaardi (mõõtkava 1:10 000) alusel, kasutades maakatastri andmeid seisuga juuni 2004. a.

Ala kaardiga saab tutvuda Keskkonnaametis, Keskkonnaministeeriumis, keskkonnaregistris ning maainfosüsteemis

(www.maaamet.ee).

[RT I 2010, 13, 70 - jõust. 01.04.2010]

## LISA 2. KESKKONNAMINISTRI MÄÄRUS 13.01.2005 NR 1 „METSISE PÜSIELUPAIKADE KAITSE ALLA VÕTMINE“

Määrus kehtestatakse „[Looduskaitseaduse](#)” § 10 lõike 2 ja § 11 lõike 1 alusel.

### § 1. Kaitse alla võtmise eesmärk

Määrusega võetakse kaitse alla Vabariigi Valitsuse 20. mai 2004. a määruse nr 195 «I ja II kaitsekategooria liikide kaitse alla võtmine» § 8 lõike 2 punkti 16 kohaselt II kaitsekategooriasse kuuluva liigi metsise (*Tetrao urogallus*) väljaspool kaitsealasid asuvad elupaigad, mida tuleb kaitsta liigi soodsa seisundi tagamiseks.

### § 2. Metsise püsielupaikade kaitse alla võtmine

(1) Harju maakonnas võetakse kaitse alla järgmised metsise püsielupaigad:

...

14) Saarevälja, Kõue vallas Aela külas;

...

17) Virla, Kõue vallas Virla, Aela ja Kodja külas;

....

(16) Metsise püsielupaikade ja nende vööndite piirid on esitatud määruse lisas olevatel kaartidel<sup>2</sup>.

[[RTL 2007, 77, 1333](#) - jõust. 20.10.2007]

### § 3. Püsielupaiga valitseja

„[Looduskaitseaduse](#)” § 21 lõike 1 kohaselt on püsielupaiga valitsejaks Keskkonnaamet.

[[RTL 2009, 11, 131](#) - jõust. 01.02.2009]

### § 4. Kaitsekord

(1) Metsise püsielupaiga maa-ala jaguneb vastavalt kaitsekorra eripärale ja majandustegevuse piiramise astmele sihtkaitsevööndiks ja piiranguvööndiks.

(2) Püsielupaigas kehtib looduskaitseaduses sätestatud kaitsekord selle määruse erisustega.

(3) Püsielupaika jäävatel teedel ja radadel on lubatud sõidukitega liiklemine. Sõidukitega liiklemine väljaspool teid ja radu ning maastikusõidukitega liiklemine on lubatud järelevalve- ja päästetöödel, loodusobjekti kaitse korraldamise ja valitsemisega seotud tegevusel, kaitstava loodusobjekti valitseja nõusolekul teostataval teadustegevusel ning kaitse-eeskirjaga lubatud töödel.

[[RT I 2010, 75, 572](#) - jõust. 17.10.2010]

(4) Püsielupaigas on lubatud jahipidamine, välja arvatud sihtkaitsevööndis 1. veebruarist kuni 31. augustini.

[[RT I 2010, 75, 572](#) - jõust. 17.10.2010]

(5) Sihtkaitsevööndis on 1. juulist kuni 31. jaanuarini lubatud inimeste viibimine, marjade ja seente korjamine, muude metsa kõrvalsaaduste varumine.

(5<sup>1</sup>) Sihtkaitsevööndis on püsielupaiga valitseja nõusolekul 1. juulist kuni 31. jaanuarini lubatud olemasolevate teede ja tehnovõrgu rajatiste hooldustööd.

[[RT I 2010, 75, 572](#) - jõust. 17.10.2010]

(6) Liigi elutingimuste säilimiseks ja parandamiseks vajaliku tegevusena võib püsielupaiga valitseja lubada sihtkaitsevööndis alusmetsa, järelkasvu ja puistu teise rinde harvendamist 1. septembrist 31. jaanuarini ning loodusõnnetuse tagajärgede likvideerimist.

[[RT I 2010, 75, 572](#) - jõust. 17.10.2010]

(7) Piiranguvööndis on lubatud lage- ja turberaie 1. septembrist 31. jaanuarini, kusjuures raielangi suuruse ja kuju osas tuleb arvestada järgmiste piirangutega:

1) lageraie korral ei tohi langi suurus ületada 1,0 ha ning laius 30 meetrit;

2) turberaie korral ei tohi langi suurus ületada 2 ha.

(8) Piiranguvööndis tuleb raiete tegemisel arvestada järgmisi piiranguid metsa vanuselisele koosseisule ja raielangi kujule:

1) üle 60 aasta vanuse metsa osakaal ei tohi jääda väiksemaks kui 50%;

2) raielankide vahele tuleb jätta üle 60 aasta vanust puistut vähemalt 100 m laiuse ribana.

(9) Püsielupaiga piiranguvööndis on keelatud puidu kokku- ja väljavedu külmumata pinnaselt. Kaitseala valitseja võib lubada puidu kokku- ja väljavedu, kui pinnas seda võimaldab.

[[RT I 2010, 75, 572](#) - jõust. 17.10.2010]

<sup>1</sup>Euroopa Parlamendi ja nõukogu direktiiv 2009/147/EÜ loodusliku linnustiku kaitse kohta (ELT L 20, 26.01.2010, lk 7–25).

[[RT I 2010, 75, 572](#) - jõust. 17.10.2010]

<sup>2</sup>„Looduskaitseaduse” § 53 lõike 2 kohaselt ei avaldata Riigi Teatajas püsielupaikade kaarte, nendega saab tutvuda Keskkonnaametis, Keskkonnaministeeriumis, keskkonnaregistris ning maainfosüsteemis ([www.maaamet.ee](http://www.maaamet.ee)).

[[RTL 2010, 18, 316](#) - jõust. 12.04.2010]

### LISA 3. VÄÄRTUSTE KOONDTABEL

Väärtus	Kaitse-eesmärk	Ohutegurid	Meetmed	Oodatavad tulemused
ELUSTIK				
Kaljukotkas ( <i>Aquila chrysaetos</i> )	Ühe kaljukotka paari iga-aastane edukas pesitsemine või pesapaiga asustamine.	Toimivad ohutegurid puuduvad.		Ühe kaljukotka paari iga-aastane edukas pesitsemine või pesapaiga asustamine.
Metsis ( <i>Tetrao urogallos</i> )	Metsis mängib vähemalt kolmel mängualal ning mängivate kukkede arv on Laukesoo 1 mängualal vähemalt kaks, Virla mängualal vähemalt üks ja Saarevälja mängualal vähemalt kaks.	Puudub ajakohane info liigi elupaiga, sh mängualade seisundi ja ulatuse kohta.	Liigi elupaiga seisundi ja ulatuse hinnangute andmine metsa- ja sooelupaigatüüpide inventuuriga kaasnevalt.	Metsis mängib vähemalt kolmel mängualal ning mängivate kukkede arv on Laukesoo 1 mängualal vähemalt kaks, Virla mängualal vähemalt üks ja Saarevälja mängualal vähemalt viis.
		Kaitserežiim ei ole vastavus liigi elupaiga, sh mängualade seisundi ja ulatusega.	Kaitserežiimi korrigeerimine lähtuvalt liigi elupaiga seisundi ja ulatuse hinnangutest.	
KOOSLUSED				
Rabad (7110*)	Elupaigatüübiga on kaetud vähemalt 888,2 ha, elupaiga esinduslikkus on väga hea (A).	Puuduvad ajakohased andmed elupaigatüübi seisundi ja ulatuse kohta.	Elupaigatüüpide inventuur.	Elupaigatüübiga on kaetud vähemalt 888,2 ha, elupaiga esinduslikkus on väga hea (A).
Nokkheinakooslused (7150)	Puudub	Puudub	Puudub	Puudub
Siirdesoo- ja rabametsad (91D0*)	Elupaigatüübiga on kaetud vähemalt 1025,5 ha, elupaiga esinduslikkus on väga hea (A).	Puuduvad ajakohased andmed elupaigatüübi seisundi ja ulatuse kohta.	Elupaigatüüpide inventuur.	Elupaigatüübiga on kaetud vähemalt 1025,5 ha, elupaiga esinduslikkus on väga hea (A).
Vanad loodusmetsad (9010*)	Elupaigatüübiga on kaetud vähemalt 186,8 ha, elupaiga esinduslikkus on vähemalt keskmine (C).	Puuduvad ajakohased andmed elupaigatüübi seisundi ja ulatuse kohta.	Elupaigatüüpide inventuur.	Elupaigatüübiga on kaetud vähemalt 186,8 ha, elupaiga esinduslikkus on vähemalt keskmine (C).
		Valdav osa elupaigatüübiga alast paikneb piiranguvööndis, mille kaitsekord ei taga elupaiga säilimist.	Elupaigatüüpide inventuuri tulemustest lähtuv kaitse-eesmärgi korrigeerimine ja kaitsekorra muutmine.	
Huumustoitelised järved ja järvikud (3160)	Elupaigatüübiga on kaetud 11,5 ha, elupaiga esinduslikkus on vähemalt keskmine (B).	Puuduvad inventuuri andmed elupaigatüübi seisundi kohta.	Elupaigatüüpide inventuur.	Elupaigatüübiga on kaetud 11,5 ha, elupaiga esinduslikkus on vähemalt keskmine (B).

## LISA 4. FOTOD



Foto 1. Metsise mänguala Virla metsise püsielupaiga ja Laukesoo looduskaitseala piiril. Püsielupaiga sihtkaitsevöönd ja sellega lõunast külgnev looduskaitseala rabaosa moodustab ühtse elupaiga, kus on otstarbekas rakendada sama kaitsekorda (18.11.2014).



Foto 2. Elupaigatüüp rabad (7110\*) Laukesoo põhjaosas (18.11.2014).



Foto 3. Lagisoos inventeeritud elupaigatüüp rabad (7110\*) ning tagaplaanil mineraalmaasaar (03.10.2014).



Foto 4. Elupaigatüüp siirdesoo- ja rabametsad (91D0\*) Nairemäe raba lõunaosas Laukesoo looduskaitseala ja Saarevälja metsise püsielupaiga (sihtkaitsevööndi) piiril (18.11.2014).



Foto 5. Elupaigatüüp huumustoitelised järved ja järvikud (3160) Laukesoo põhjaosas (18.11.2014).



Foto 6. Laukesoo looduskaitseala ja sihtkaitsevööndi tähis looduskaitseala põhjaservas (18.11.2014).

## LISA 5. AVALIKUSTAMISE MATERJALID

### **LAUKESOO LOODUSALA KAITSEKORRALDUSKAVA AVALIKKUSE KAASAMISE KOOSOLEK**

**Ardu, Kesk tee 6**

**Algus 27.04.2015 algus kell 14.00, lõpp kell 14.40**

Koosolekut juhatas: Elina Einaru  
Protokollis: Liis Jääger

Osalesid: Tiina Napp (Keskkonnaamet), Tarvi Tiits (Keskkonnaamet), Margo Hurt (OÜ Ökotasakaal),

#### **Päevakord:**

**Koostatud Laukesoo looduskaitseala, Virla ja Saarevälja metsise püsielupaiga kaitsekorralduskava kaasamiskoosolek – arutelu, küsimused, ettepanekud.**

Ühtegi huvilist - maaomanikke, kohalikke elanikke ega ettevõtjaid koosolekule ei ilmunud, seega avalikkuse huvi kaitsekorralduskava kaasamiskoosoleku vastu puudus.

Kava üle arutleti osalenute vahel.

Täiendavaid ettepanekuid ei tehtud.

Elina Einaru  
Koosoleku juhataja

Liis Jääger  
Protokollija