



KESKKONNAAMET

Valgeraba hoiuala kaitsekorralduskava 2014-2023



SISUKORD

1. SISSEJUHATUS.....	5
1.1. Valgeraba hoiuala iseloomustus.....	5
1.2. Maaomand ja maakasutus.....	5
1.3. Huvigrupid.....	5
1.4. Hoiuala kaitsekord.....	5
1.5. Uuritus.....	7
1.5.1. Läbiviidud inventuurid ja uuringud.....	7
1.5.2. Riiklik seire.....	7
1.5.3. Inventuuride ja uuringute vajadus.....	7
2. VÄÄRTUSED JA KAITSE-EESMÄRGID.....	8
2.1. Elustik.....	8
2.1.1. Linnustik.....	8
2.1.2. Muud elustiku väärtused.....	8
2.2. Kooslused.....	8
2.2.1. Elupaigad.....	8
2.2.1.1. Sood.....	9
Rabad (7110*) ja nokkheinakooslused (7150).....	9
Siirde- ja õõtsiksood (7140).....	10
2.2.1.2. Metsaelupaigad.....	11
Vanad looduspõhised metsad (9010*).....	11
Soostuvad ja soo-lehtmetsad (9080*).....	11
Siirdesoo- ja rabametsad (91D0*).....	12
3. VÄÄRTUSTE TUTVUSTAMINE JA KÜLASTUSKORRALDUS.....	14
4. KAVANDATAVAD KAITSEKORRALDUSLIKUD TEGEVUSED JA EELARVE.....	15
4.1. Kavandatavad kaitsekorralduslikud tegevused.....	15
4.1.1. Inventuurid, seired.....	15
Natura elupaikade inventuur.....	15
Hoiuala linnustiku inventuur.....	15
4.1.2. Hooldus-, taastamis- ja ohjamistegevused.....	15
Hoiuala kuivendussüsteemi ekspertarvamuse ja ümberehitamise projekti koostamine.....	15
Elupaikade taastamistööd.....	15
4.1.3. Taristu.....	15
Hoiuala piiritähiste hooldamine.....	15
4.1.4. Kavad, eeskirjad.....	15
Kaitsekorralduskava vahhindamine ja uuendamine.....	15
Kaitsekorra uuendamine.....	16
4.2. Eelarve.....	17
5. KAITSEKORRALDUSE TULEMUSLIKKUSE HINDAMINE.....	18
KASUTATUD KIRJANDUS.....	19
LISAD.....	20

Lisa 1. Kaitseõiguslik alus.....	21
Lisa 2. Valgeraba hoiuala skeem.....	24
Lisa 3. Valgeraba hoiuala kaitse-eesmärkide ja väärtuste koondtabel.....	25
Lisa 4. Valgeraba hoiuala elupaigad.....	26
Lisa 5. Soovitused Valgeraba hoiuala elupaikade taastamistöde planeerimiseks.....	27
Lisa 6. Olemasolevad piiritähised Valgeraba hoiualal.....	28
Lisa 7. Valgeraba hoiuala Natura standardandmebaasi elupaigaandmestiku muutmise ettepanek.....	29

Vastavalt looduskaitseseaduse § 25 on kaitsekorralduskava hoiualade ja kaitsealade alapõhise kaitse korraldamise aluseks.

Kaitsekorralduskava kinnitab Keskkonnaameti peadirektor. Teave kaitsekorralduskava kinnitamise kohta avalikustatakse Keskkonnaameti kodulehel.

Käesoleva Valgeraba hoiuala (edaspidi *hoiuala*) kaitsekorralduskava (edaspidi *KKK*) eesmärk on:

- ◆ anda lühike ülevaade kaitstavast alast (edaspidi *ala*)- selle kaitsekorraldusest, kaitse-eesmärkidest, rahvusvahelisest staatusest, maakasutusest, huvigruppidest ning alal läbiviidavast riiklikust seirest;
- ◆ analüüsida ala eesmärke ning anda hinnang iga põhiväärtuseks oleva liigi, elupaiga vm väärtuse seisundile;
- ◆ arvestades alale seatud eesmärke määrata mõõdetavad kaitse-eesmärgid ja kaitsekorralduse oodatavad tulemused kaitsekorraldusperioodi lõpuks ning 30 aasta perspektiivis;
- ◆ anda ülevaade peamistest väärtusi mõjutavatest teguritest, kirjeldada kaitseks vajalikke meetmeid koos oodatavate tulemustega;
- ◆ määrata põhiväärtuste säilimisele, taastamisele ja tutvustamisele suunatud kaitsekorralduslike tegevuste elluviimise plaan koos tööde mahu, koha, ulatuse kirjelduse ja orienteeruva maksumusega;
- ◆ luua alusdokument kaitseala kaitsekorralduslike tööde elluviimiseks ja rahastamiseks.

KKK koostamisel juhendatakse Eesti Vabariigi kehtivast seadusandlusest ja Kaitsekorralduskava koostamise juhendist.

Kaitsekorralduskava koostamisel ei viidud läbi ühtegi kaasamiskoosolekut.

KKK koostas Keskkonnaameti Pärnu-Viljandi regiooni kaitse planeerimise spetsialist Jana Galadi. Kontakt: Jana.Galadi@keskkonnaamet.ee, 575 02105.

Kaanefoto: „Valgeraba rabamännik“ Toomas Kalda.

1. SISSEJUHATUS

1.1. Valgeraba hoiuala iseloomustus

Valgeraba hoiuala (kogupindalaga 443 ha) asub Pärnu maakonnas Surju vallas Jaamaküla ja Kikepera külas. Eesti maastike loodusliku liigestatuse jaotuse järgi paikneb hoiuala Soomaa maastikurajoonis, mis koos põhjapoolse Kõrvemaaga moodustavad metsa- ja soorohke Vahe-Eesti (Arold, 2005).

Hoiuala on moodustatud Vabariigi Valitsuse 18.05.2007 määrusega nr 154 „Hoiualade kaitse alla võtmine Pärnu maakonnas“ (RT I 2007, 38, 274) (edaspidi *määrus*) (lisa 1). Tulenevalt Vabariigi Valitsuse 05.08.2004 korralduse nr 615-k „Euroopa Komisjonile esitatav Natura 2000 võrgustiku alade nimekiri“ (edaspidi *korraldus*) lisa 1 punkti 2 alapunktist 471 hõlmab hoiuala Valgeraba loodusala (EE0040375) (edaspidi *loodusala*) (lisa 2), kus tegevuse kavandamisel tuleb hinnata selle mõju loodusala kaitse-eesmärkidele, arvestades Natura 2000 võrgustiku alade suhtes kehtivaid erisusi (EELIS).

Määruse kohaselt on hoiuala kaitse-eesmärkideks rabade (7110*), siirde- ja õõtsiksoode (7140), vanade looduspõõsede (9010*), soostuvate ja soo-lehtmetsade (9080*) ja siirdesoo- ja rabametsade (91D0*) kaitse. Lisaks eelpool mainitud kaitse-eesmärkidele on loodusala kaitse-eesmärgiks nokkheinakoosluste (7150) kaitse.

1.2. Maaomand ja maakasutus

Hoiuala suurus on 443 ha, mis kõik on riigimaa. Valgeraba hoiuala jääb RMK Pärnumaa metskonna Surju metskond 2 kinnistu (katastritunnus 75601:001:0679) ja Kilingi metskond 1 kinnistu (katastritunnus 75601:006:0117) koosseisu. Sihtotstarbe järgi on hoiuala maatulundusmaa ning valdavalt on tegemist metsamaaga.

1.3. Huvigrupid

Hoiualaga seotud olulisemad huvigrupid ja nende huvid on esitatud alljärgnevalt:

- ◆ **Keskkonnaamet** – hoiuala valitseja. Keskkonnaameti eesmärk on tagada ala eesmärgiks olevate väärtuste soodne seisund.
- ◆ **Surju Vallavalitsus** – on huvitatud puhta ning mitmekesise looduskeskkonna hoidmisest ning atraktiivse elukeskkonna kujundamisest.
- ◆ **Riigimetsa Majandamise Keskus** – piiritähiste paigaldaja ja hooldaja, looduskaitsetööde läbiviija riigimaal ning hoiualale jääva maa haldaja.
- ◆ **Kohalikud elanikud, külastajad** – on huvitatud puhta looduskeskkonna ja -väärtuste säilimisest ning metsa ja soo kõrvalkasutuse võimaldamisest.

1.4. Hoiuala kaitsekord

Erinevalt kaitsealadest, kus kaitsekorra kehtestab kaitse-eeskiri, tuleneb hoiuala kaitsekord otseselt Eesti Vabariigis kehtivast seadusandlusest, eeskätt looduskaitseseadusest (lisa 1). Hoiualade elupaikade ja liikide kaitse tuleneb looduskaitseseaduse § 4 lõikest 3, mille kohaselt on hoiuala elupaikade ja kasvukohtade kaitseks määratud ala, mille säilimise

tagamiseks hinnatakse kavandavate tegevuste mõju ja keelatakse ala soodsat seisundit kahjustavad tegevused. Sama seaduse § 32 lõike 2 kohaselt on hoiualal keelatud nende elupaikade ja kasvukohtade hävitamine ja kahjustamine, mille kaitseks hoiuala moodustati ning kaitstavate liikide oluline häirimine, samuti tegevus, mis seab ohtu elupaikade, kasvukohtade ja kaitstavate liikide soodsa seisundi.

Looduskaitseaduse § 14 lõike 1 kohaselt ei või hoiualal ilma kaitstava loodusobjekti valitseja nõusolekuta:

- ❖ muuta katastriüksuse kõlvikute piire ega kõlviku sihtotstarvet;
- ❖ koostada maakorralduskava ja teostada maakorraldustoiminguid;
- ❖ kehtestada detailplaneeringut ja üldplaneeringut;
- ❖ anda nõusolekut väikeehitiste, sealhulgas lautri või paadisilla ehitamiseks;
- ❖ anda projekteerimistingimusi;
- ❖ anda ehitusluba;
- ❖ rajada uut veekogu, mille pindala on suurem kui viis ruutmeetrit, kui selleks ei ole vaja anda vee erikasutusluba, ehitusluba või nõusolekut väikeehitise ehitamiseks;
- ❖ jahiulukeid lisaõõta.

Hoiualal on metsaraie keelatud, kui see võib rikkuda kaitstava elupaiga struktuuri ja funktsioone ning ohustada elupaigale tüüpiliste liikide säilimist.

Metsaseaduse kohase metsateatise menetlemisel tuleb arvestada hoiuala kehtestamise eesmärki. Hoiuala valitseja võib kohustada:

- ❖ tegema kavandatavat metsaraiet kindlaks määratud ajal;
- ❖ kasutama kavandatava raie korral kindlaks määratud tehnoloogiat.

Kui kavandatav uuendusraie on kooskõlas looduskaitseaduse § 32 lõigetega 2 ja 3, on hoiualal lubatud lageraie langi suurus kuni kaks hektarit ja laius kuni 30 meetrit ning turberaie langi suurus kuni viis hektarit.

Hoiualal kavandatava tegevuse mõju elupaikade ja liikide seisundile hinnatakse keskkonnamõju hindamise käigus või looduskaitseaduse §-s 33 sätestatud korras.

Hoiuala piires asuva kinnisasja valdaja peab esitama hoiuala valitsejale teatise järgmiste tegevuste kavandamise korral:

- ❖ tee rajamine;
- ❖ loodusliku kivimi või pinnase teisaldamine;
- ❖ veekogude veetaseme ja kaldajoone muutmine;
- ❖ maaparandussüsteemi rajamine ja rekonstrueerimine.

1.5. Uuritus

1.5.1. Läbiviidud inventuurid ja uuringud

Valgeraba hoiualal on teostatud elupaikade inventuurid 1997. aastal Eestimaa Looduse Fondi (edaspidi *ELF*) poolt ja Keskkonnaameti poolt 2009. ja 2012. aastal. Läbiviidud inventuuride kohaselt leidub alal järgmiseid elupaiku: rabad (7110*), nokkheinakooslused (7150), siirde- ja õõtsiksood (7140), vanad loodusmetsad (9010*), soostuvad ja soo-lehtmetsad (9080*) ning siirdesoo- ja rabametsad (91D0*) ja elupaigad on valdavalt heas või arvestatavas seisundis.

1.5.2. Riiklik seire

Keskkonnaregistri andmetel ei asu Valgeraba hoiualal ühtegi riikliku seirejaama.

1.5.3. Inventuuride ja uuringute vajadus

Kaitsekorraldusperioodi lõpul teostada elupaikade inventuur Natura metsaelupaikade inventeerimise juhendi alusel ning teostada hoiuala haudelinnustiku tulemusseire transektloenduse meetodil ning anda hinnang nende seisundile.

2. VÄÄRTUSED JA KAITSE-EESMÄRGID

2.1. Elustik

2.1.1. Linnustik

Valgeraba hoiuala kaitse-eesmärgiks ei ole ühegi linnuliigi elupaiga kaitse, kuid Keskkonnaregistri andmetel kasutavad ala elupaigana neli kaitsealust linnuliiki: metsis (*Tetrao urogallus*), teder (*Tetrao tetrix*), händkakk (*Strix uralensis*) ja musträhn (*Dryocopus martius*) (tabel 1).

Tabel 1. Valgeraba hoiualal esinevad rahvusvahelise tähtsusega linnuliigid.

Liik (ladina keeles)	Liik (eesti keeles)	Pindala (ha) ¹	Mänguala pindala (ha) ¹	Paaride arv ¹	LKS ¹	LiD ¹	KE – jah/ei ¹
<i>Tetrao urogallus</i>	metsis	137,2	45,9		II	I	ei
<i>Tetrao tetrix</i>	teder	403,5			III	I	ei
<i>Strix uralensis</i>	händkakk			1	III	I	ei
<i>Dryocopus martius</i>	musträhn			1	III	I	ei

2.1.2. Muud elustiku väärtused

Keskkonnaregistri kohaselt on Valgeraba hoiualal leitud üks katteseemnetaimeliik – vööthuulsõrmkäpp (*Dactylorhiza fuchsii*) [LKS III, LoA – ei, KE – ei]² kasvukoha kogupindalaga hoiualal 292,1 ha.

2.2. Kooslused

2.2.1. Elupaigad

Valgeraba hoiuala määruse kohaselt on ala üheks kaitse-eesmärgiks elupaigatüüpide kaitse, mida nõukogu direktiiv 92/43/EMÜ looduslike elupaikade ning loodusliku loomastiku ja taimestiku kaitse kohta (EÜT L 206, 22.07.1992, lk 7–50) nimetab I lisas. Need elupaigatüübid on: rabad (7110*), siirde- ja õõtsiksood (7140), vanad loodusmetsad (9010*), soostuvad ja soo-lehtmetsad (9080*) ja siirdesoo- ja rabametsad (91D0*) (lisa 3). Lisaks määrusele on loodusala kaitse-eesmärgiks rabade elupaigaga (7110*) fragmentidena kaasnev nokkheinakoosluste (7150) elupaik.

Keskkonnaameti 2012. aastal teostatud elupaikade kordusinventuuri kohaselt esinevad Valgeraba hoiualal tabelis 2 nimetatud elupaigad.

¹ Pindala (ha) – Linnuliigi elupaiga suurus hoiualal
Mänguala pindala (ha) – Metsise mänguala suurus hoiualal
Paaride arv – Linnuliikide paaride arv hoiualal
LKS – Kaitsekategooria looduskaitsealuse alusel
LiD – Euroopa Linnudirektiivi lisa number, kus liiki nimetatakse
KE -jah/ei – Määruses kaitse-eesmärgiks olemine

² LKS – Kaitsekategooria looduskaitsealuse alusel
LoA – jah/ei – Valgeraba loodusala kaitse-eesmärgiks olemine
KE -jah/ei – Määruses kaitse-eesmärgiks olemine

Tabel 2. Valgeraba hoiualal esinevad Loodusdirektiivi elupaigad.

Elupaigatüüp ³	Kaitse-eesmärk ³	Vastavalt Natura 2000 andmebaasile		Vastavalt 2012. aastal läbiviidud elupaigainventuurile	
		Pindala (ha)	Seisund ³	Pindala (ha)	Seisund
Rabad (7110*)	KE – jah, LoD – I, LoA - jah	205,0	C	220,7	B
Nokkheinakooslused (7150)	KE – ei, LoD – I, LoA - jah	0,0	B	0,00	B
Siirde- ja õõtsiksood (7140)	KE – jah, LoD – I, LoA - jah	0,0	B	0,1	C
Vanad loodusmetsad (9010*)	KE – jah, LoD – I, LoA - jah	19,8	B	1,5 3,2 0,8	B C D
Soostuvad ja soolehtmetsad (9080*)	KE – jah, LoD – I, LoA - jah	23,7	B	4,2 7,0	B C
Siirdesoo- ja rabametsad (91D0*)	KE – jah, LoD – I, LoA - jah	161,0	B	94,2 24,9 26,4	B C D

2.2.1.1. Sood

Sooelupaigad on inventeeritud 1997. aastal ELF poolt ning elupaikade reinventeerimine toimus 2012. aastal Keskkonnaameti poolt. Loodusdirektiivi sooelupaikadest on hoiualal esindatud rabad (7110*), siirde- ja õõtsiksood (7140) ja nokkheinakooslused (7150).

Rabad (7110*) ja nokkheinakooslused (7150)

Rabad ehk kõrgsood on soode arengu viimane aste, kus taimede surnud osadest ladestuv turvas on juba nii tüse, et taimede juured ei küüni enam toitainerikka veeni ning seetõttu saavad taimed toitaineid üksnes nii palju, kui neid toovad rabasse sademed. Käsitletavasse elupaigatüüpi ei arvata rabametsi, s.t selliseid rabasid, kus puurinde keskmine kõrgus on üle nelja meetri ja liituvus üle 0,3 – niisugused kooslused kuuluvad elupaigatüüpi siirdesoo- ja rabametsad (91D0*) (Paal, 2007).

Natura 2000 standardandmebaasi (edaspidi *Natura andmebaas*) andmetel hõlmab rabade (7110*) elupaik hoiuala pindalast ligikaudu 205,0 ha suuruse ala seisundiga C, 2012. aastal teostatud inventuuri kohaselt on hoiualal rabade (7110*) elupaika 220,7 ha seisundiga B. Erinevus Natura andmebaasi ja 2012. aastal reinventeeritud elupaiga pindala vahel on tingitud

³ Kaitstava elupaigatüübi koodinumber vastavalt nõukogu loodusdirektiivi 92/43/EMÜ I lisale. Tärniga (*) on tähistatud esmatähtsad elupaigatüübid.
KE – jah/ei – Valgeraba hoiuala kaitse-eesmärgiks olemine
LoD – loodusdirektiivi lisa number
LoA – Valgeraba loodusala kaitse-eesmärgiks olemine
Elupaiga seisund A – väga hea, B – hea, C- arvestatav, D – väheesinduslik.

elupaiga piiride täpsustamisest (st rabade (7110*) elupaiga pindala on suurenenud siirdesoo- ja rabametsade (91D0*) elupaiga pindala vähenemisest). Rabade (7110*) elupaiga pindala võib elupaikade taastamistöde (punkt 4.1.2) järgselt suurene da. Vajalik on loodusala andmete muutmine, et viia vastavusse tegeliku olukorraga (lisa 7).

Nokkheinakooslused esinevad Eestis enamasti rabaälvestes, kujutades endast ühte osa rabale (elupaigatüüp rabad (7110*)) iseloomulikust taimkattekompleksist, mistõttu omaette elupaigana pole liigi kasvukohti mõtet käsitleda (Paal, 2007). Natura andmebaasis on hoiualal nokkheinakoosluste esinemine märgitud 0,0 hektaril seisundiga B, sellest tulenevalt ei ole vajadust püstitada nokkheinakoosluste elupaigale kaitse-eesmärke ja tuua välja mõjutegureid ja meetmeid. Nokkheinakoosluste kaitse toimub läbi rabade (7110*) elupaiga kaitse.

Kaitse-eesmärk

- ◆ **Pikaajaline kaitse-eesmärk:** Rabade elupaiga soodsa seisundi säilimine vähemalt 220,7 ha suurusel alal seisundiga B. Rabade elupaiga hulgas esineb fragmentidena ka nokkheinakoosluste elupaika seisundiga B.
- ◆ **Kaitsekorraldusperioodi kaitse-eesmärk:** Rabade elupaiga soodsa seisundi säilimine vähemalt 220,7 ha suurusel alal seisundiga B. Rabade elupaiga hulgas esineb fragmentidena ka nokkheinakoosluste elupaika seisundiga B.

Mõjutegurid ja meetmed:

Hoiualal esinevaid sooelupaiku mõjutavad tegurid ning rakendatavad meetmed on kõikide sooelupaikade puhul ühesugused ning on käsitletud ühtselt siirde- ja õõtsiksoode (7140) elupaiga juures.

Siirde- ja õõtsiksood (7140)

Õõtsiksood on kujunenud veekogude kinnikasvamisel. Taimede juurte ja vartega läbipõimunud ning osaliselt turvastunud õõtskamara alla jääb püdelala muda või vee kiht. Siirdesoo on vaheaste madal soo arengus kõrgsooks ehk rabaks. Siirdesood paiknevad sageli rabade servaaladel, õõtsiksood kinnikasvanud veekogudel või soostuvate veekogude kallastel (Paal, 2007).

Natura andmebaasi andmetel on siirde- ja õõtsiksoode elupaiga (7140) pindalaks hoiualal märgitud ligikaudu 0,0 ha suurune ala seisundiga B, 2012. aastal teostatud inventuuri kohaselt on hoiualal siirde- ja õõtsiksoode elupaika (7140) 0,1 ha seisundiga C.

Kaitse-eesmärk

- ◆ **Pikaajaline kaitse-eesmärk:** Siirde- ja õõtsiksoode elupaiga soodsa seisundi säilimine vähemalt 0,1 ha suurusel alal seisundiga B.
- ◆ **Kaitsekorraldusperioodi kaitse-eesmärk:** Siirde- ja õõtsiksoode elupaiga soodsa seisundi säilimine vähemalt 0,1 ha suurusel alal seisundiga C.

Mõjutegurid ja meetmed:

- **Kuivendussüsteemi mõju.**

Meetmed:

1. Hoiuala kuivendussüsteemi ekspertarvamuse ja ümberehitamise projekti koostamine.
2. Veerežiimi looduslikkuse taastamine (kuivenduskraavide sulgemine (lisa 5)).

2.2.1.2. Metsaelupaigad

Hoiualal viidi elupaigainventuur läbi 2009. aastal ning kordusinventuur 2012 aastal (tabel 2, lisa 4). Inventuuri kohaselt esineb hoiualal vanade loodumetsade (9010*), soostuvad ja soo-lehtmetsade (9080*) ning siirdesoo- ja rabametsade (91D0*) elupaika.

Vanad loodumetsad (9010*)

Vanade loodumetsade (9010*) elupaik on väga laia mahuga elupaigatüüp, mida mujal Euroopas on hakatud nimetama läänetaigaks, hõlmab eeskätt puutumatud või vähese inimõjuga vanu metsi, aga ka looduslikult uuenenud hiljutisi põlendikke katvaid nooremaid puistuid (Paal, 2007).

Vanade loodumetsade (9010*) elupaika esineb reinventuuri andmetel Valgeraba hoiualal kokku 5,5 ha (Natura andmebaasi andmetel hõlmab elupaik 19,8 ha suuruse ala hoiualal seisundiga B) (tabel 2). Valdavalt on vanade loodumetsade elupaiga seisund hea või arvestatav. Elupaikade pindala erinevus Natura andmebaasi ja kaitsekorralduskavas toodud elupaiga pindala vahel tuleneb siirdesoo- ja rabametsade (91D0*) elupaiga pindala korrigeerimisest, mille arvelt vähenes vanade loodumetsade elupaiga pindala. Kolmekümne aasta perspektiivis on võimalik suurendada vanade loodumetsade elupaiga pindala Valgeraba hoiualal 11,1 ha võrra ja viiekümne aasta perspektiivis 3 ha võrra, st ligikaudu 19,6 hektarini.

Kaitse-eesmärk

- ◆ **Pikaajaline kaitse-eesmärk:** Vanade loodumetsade elupaiga soodsa seisundi säilimine ligikaudu 16,6 ha suurusel alal seisundiga C.
- ◆ **Kaitsekorraldusperioodi kaitse-eesmärk:** Vanade loodumetsade elupaiga soodsa seisundi säilimine 1,5 ha suurusel alal seisundiga B, 3,2 ha suurusel alal seisundiga C ja 0,8 ha suurusel alal seisundiga D.

Mõjutegurid ja meetmed:

Hoiualal esinevaid metsaelupaiku mõjutavad tegurid ning rakendatavad meetmed on kõikide metsaelupaikade puhul ühesugused ning on käsitletud ühtselt siirdesoo- ja rabametsade (91D0) elupaiga juures.*

Soostuvad ja soo-lehtmetsad (9080*)

Soostuvate ja soo-lehtmetsade (9080*) elupaik hõlmab Eestis soostuvaid lehtmetsi, (päris)madalloometsi ja lodumetsi, mis kasvavad tasasel maal, lauetes nõgudes või nõlvade jalamil, kus põhjavesi on maapinna lähedal. Põhjavee tase on muutuv: kevadeti on see kõrge, ulatudes tihti maapinnale, suvel langeb sügavamale. Soostuvates metsades ei küüni turbahorisoni tüsedus 30 sentimeetrit, madal- ja lodumetsades on keskmiselt või hästi lagununud turvas sügavam. Madalloometsade väheliikuv põhjavesi on mineraalainete poolest üsna vaene, rohkem mineraalaineid sisaldab lodumetsade liikuvam põhjavesi. Soostumise algstaadiumis valitsevad puurindes paiguti harilik kuusk (*Picea abies*) ja arukask (*Betula pendula*), madalloometsades sookask (*Betula pubescens*) ning lodumetsades sanglepp (*Alnus*

glutinosa) koos sookasega (Paal, 2007).

Soostuvate ja soo-lehtmetsade (9080*) elupaika esineb Valgeraba hoiualal kokku 11,2 ha (Natura andmebaasi andmetel hõlmab soostuvate ja soo-lehtmetsade (9080*) elupaik 23,7 ha suuruse ala hoiualal seisundiga B) (tabel 2). Elupaikade pindala erinevus Natura andmebaasi ja kaitsekorralduskavas toodud elupaiga pindala vahel tuleneb siirdesoo- ja rabametsade (91D0*) elupaiga pindala korrigeerimisest, mille arvelt vähenes soostuvate ja soo-lehtmetsade elupaiga pindala. Vajalik on loodusala andmete muutmine, et viia vastavusse tegeliku olukorraga (lisa 7).

Elupaiga seisund peaks ajas paranema kui jätta see looduslikule arengule. Kolmekümne aasta perspektiivis on võimalik suurendada soostuvate ja soo-lehtmetsade elupaiga pindala Valgeraba hoiualal 1,4 ha võrra, st ligikaudu 12,6 hektarini.

Kaitse-eesmärk

- ◆ **Pikaajaline kaitse-eesmärk:** Soostuvate ja soo-lehtmetsade elupaiga soodsa seisundi säilimine vähemalt 12,6 ha suurusel alal seisundiga C.
- ◆ **Kaitsekorraldusperioodi kaitse-eesmärk:** Soostuvate ja soo-lehtmetsade elupaiga soodsa seisundi säilimine 4,2 ha suurusel alal seisundiga B ja 7,0 ha suurusel alal seisundiga C.

Mõjutegurid ja meetmed:

Hoiualal esinevaid metsaelupaiku mõjutavad tegurid ning rakendatavad meetmed on kõikide metsaelupaikade puhul ühesugused ning on käsitletud ühtselt siirdesoo- ja rabametsade (91D0) elupaiga juures.*

Siirdesoo- ja rabametsad (91D0*)

Siirdesoo- ja rabametsade (91D0*) elupaik erineb siirdesoo ja õõtsiksoode tüübist (7140) ning rabadest (7110*) märgatavalt tihedama ja kõrgema puurindega (puude võrad katavad vähemalt 30% taevast – liituvus 0,3 – ning puude keskmine kõrgus küündib üle nelja meetri) (Paal, 2007).

Natura andmebaasi andmetel hõlmab siirdesoo- ja rabametsade (91D0*) elupaik 161,0 ha suuruse ala hoiualal seisundiga B. 2012. aastal teostatud inventuuri kohaselt on hoiualal siirdesoo- ja rabametsade (91D0*) elupaika 145,5 ha, millest 94,2 ha on seisundiga B, 24,9 ha seisundiga C ja 26,4 ha seisundiga D. Elupaikade pindala erinevus Natura andmebaasi ja kaitsekorralduskavas toodud elupaiga pindala vahel tuleneb vanade loodusemetsade, soostuvate ja soo-lehtmetsade ning rabade elupaikade pindala korrigeerimisest. Kolmekümne aasta perspektiivis on võimalik tõsta siirdesoo- ja rabametsade elupaiga pindala Valgeraba hoiualal 7,1 ha võrra, st ligikaudu 152,6 hektarini. Samuti esineb alal 5,8 ha perspektiivset siirdesoo- ja rabametsade elupaika, millel on kaasnevaks elupaigaks vanade loodusemetsade (9010*) elupaik.

Kaitse-eesmärk

- ◆ **Pikaajaline kaitse-eesmärk:** Siirdesoo- ja rabametsade elupaiga soodsa seisundi säilimine vähemalt 152,6 ha suurusel alal seisundiga B (C).

- ◆ **Kaitsekorraldusperioodi kaitse-eesmärk:** Siirdesoo- ja rabametsade elupaiga soodsa seisundi säilimine 94,2 ha suurusel alal seisundiga B, 24,9 ha suurusel alal seisundiga C ja 26,4 ha suurusel alal seisundiga D.

Mõjutegurid ja meetmed:

- **Võimalik majandustegevus hoiuala territooriumil.**

Meede:

Hoiualal keelata Natura elupaigatüüpe kahjustada võivad tegevused (nt raie elupaikades, uute kuivendussüsteemide rajamine jne). Kaitsekorralduse tõhustamiseks kaaluda hoiualast looduskaitseala moodustamist.

- **Kuivendussüsteemi mõju.**

Meetmed:

1. Hoiuala kuivendussüsteemi ekspertarvamuse ja ümberehitamise projekti koostamine.
2. Veerežiimi looduslikkuse taastamine (kuivenduskraavide sulgemine (lisa 5)).

3. VÄÄRTUSTE TUTVUSTAMINE JA KÜLASTUSKORRALDUS

Valgeraba hoiualal puuduvad külastusobjektid sh rahvaürituste korraldamiseks ette nähtud kohad. Kuigi hoiuala asub hõreda asustusega piirkonnas, on vajalik külastajate (enamasti kohalikud elanikud, marjulised, seenelised, loodushuvilised) teavitamine hoiualal viibimisest. 2012. aastal on hoiualale paigaldatud 20 Valgeraba hoiuala nimelist keskmise suurusega piiritähist (lisa 6).

Piirkonna bioloogilise mitmekesisuse ja maastikuliste väärtuste säilimiseks tuleb hoida senist eraldatust ja puutumatumist ohustavatest inimõjudest, mis on võimalik vaid juhul, kui välditakse rohkearvulise loodusturismi teket ning külastuskoormuse tõstmist vähese koormustaluvusega paikades. Valgeraba hoiuala peab jääma eeskätt kaitseunitsuunitlusega alaks. Täiendavate matka- ja õpperadade loomine sooladele või teistesse väikese koormustaluvusega kooslustesse läheks vastuollu kaitse-eesmärkidega. Eelnevast tulenevalt ei planeerita alale külastusobjektide rajamist.

Spetsiaalseid Valgeraba hoiuala (või selle osi) käsitlevaid voldikuid ega trükiseid ei ole avaldatud. Ala külastuskoormus on minimaalne, seega ei ole spetsiaalsete trükiste väljaandmine vajalik.

Surju valla arengukavas 2011-2018 otseseid Valgeraba hoiualaga seotud eesmärke püstitatud ei ole.

Visioon:

- ◆ Valgeraba hoiualal ei rakendata aktiivset külastuskorraldust ega rajata külastustaristut. Ala külastuskoormus on minimaalne.

Eesmärk:

- ◆ Olemas ligipääs mööda olemasolevaid teid Valgeraba hoiualale.

4. KAVANDATAVAD KAITSEKORRALDUSLIKUD TEGEVUSED JA EELARVE

4.1. Kavandatavad kaitsekorralduslikud tegevused

4.1.1. Inventuurid, seired

Natura elupaikade inventuur

Kaitsekorraldusperioodi lõpul inventeeritakse hoiuala elupaigad ja hinnatakse, kas kaitsekorralduse tulemusena on nende seisund paranenud. Inventeerimisel lähtutakse Natura metsaelupaikade inventeerimise juhendist. Natura elupaikade inventuur on II prioriteedi tegevus, mida korraldab Keskkonnaamet.

Hoiuala linnustiku inventuur

Kaitsekorraldusperioodi lõpul inventeeritakse hoiuala haudelinnustik transektloenduse meetodil. Tegevuse korraldajaks on Keskkonnaamet (III prioriteet).

4.1.2. Hooldus-, taastamis- ja ohjamistegevused

Hoiuala kuivendussüsteemi ekspertarvamuse ja ümberehitamise projekti koostamine

Kaitsekorraldusperioodil on vajalik teostada loodusliku veerežiimi ennistamiseks ja vajadusel kuivendussüsteemide likvideerimiseks, kuivendussüsteemi ümberehitamise projekt. Projekteerimise eelselt on vajalik hinnata lisas 5 toodud kraavide kuivendussüsteemi eelse veerežiimi taastamise võimalikku ulatust ja mõju hoiuala ökosüsteemidele ning kaitse-eesmärkidele. Valida sobivad meetodid (täielik sulgemine, kaskaadide rajamine veetaseme tõstmiseks või kõrgema veetaseme pikemaks püsimiseks alal) erinevate osade ümberehitamiseks. Kraavide veerežiimi taastamise projekteerimisel lähtuda põhimõttest, et võimalikult suures ulatuses taastada kuivendussüsteemi eelne veerežiim, samas häirimata selle tulemusena hoiuala ümbritsevate majandusmetsade kuivendusvõrkude toimimist ning mõjutamata oluliselt piirnevate majandusmetsade ja ehitiste (teede) kasutamist. Projekteerida vajalikud veerežiimi taastamise tööd. Tegevuse korraldajaks on RMK (I prioriteet).

Elupaikade taastamistööd

Elupaikade taastamisel on oluline kuivenduskraavide sulgemine või ümberehitamine nii, et kuivenduse negatiivne mõju oleks võimalikult väike hoiuala eesmärkidele. Kraavide veerežiimi taastamise planeerimisel arvestada, et hoiuala ümbritsevate majandusmetsade kuivendusvõrkude toimimist ei häirita ja nii ei mõjutata ka piirnevate majandusmetsade veerežiimi. Elupaikade taastamistööd on I prioriteedi tegevus, mida korraldab RMK.

4.1.3. Taristu

Hoiuala piiritähiste hooldamine

Hoiuala on tähistatud, vajalik on rutiinne tähiste hooldus ja vajadusel tähiste asendamine. 2012. aastal on paigaldatud Valgeraba hoiuala nimelist keskmise suurusega piiritähist (lisa 6). Tegevus kuulub II prioriteeti ja seda korraldab vastavalt vajadusele RMK.

4.1.4. Kavad, eeskirjad

Kaitsekorralduskava vahehindamine ja uuendamine

Kaitsekorralduskava periood on planeeritud 10 aastat, seejuures viiendal aastal on kavandatud kava vahehindamine. Perioodi lõppedes tuleb hoiualale koostada uus kaitsekorralduskava.

Tegevus kuulub I prioriteeti ja seda korraldab Keskkonnaamet.

Kaitsekorra uuendamine

Hoiuala kaitse paremaks korraldamiseks on vajalik Valgeraba hoiuala baasil looduskaitseala moodustamine. Kaaluda looduskaitseala kaitse-eesmärgiks metsise (*Tetrao urogallus*) elupaiga lisamist. Samuti on vajalik projekteeritava looduskaitseala ja loodusala kaitse-eesmärkide ühtlustamine. Tegevuse korraldajaks on Keskkonnaamet (I prioriteet).

4.2. Eelarve

Eelarve tabelisse 3 on koondatud eelnevate analüüsidenä esitatud tööd, mis on täitmiseks käesoleva kaitsekorralduskavaga ettenähtud perioodi jooksul.

Tabelis on tegevused jaotatud vastavalt tegevuse olulisusele järgmistesse prioriteetsusklassidesse:

- 1) esimene prioriteet – hädavajalik tegevus, millela kaitse-eesmärkide täitmine planeeritavas ajavahemikus on võimatu, see on väärtuste säilimisele ja toimiva ohuteguri kõrvaldamisele suunatud tegevus; kaitsekorralduse tulemuslikkuse hindamiseks vajalik tegevus;
- 2) teine prioriteet – vajalik tegevus, mis on suunatud väärtuste taastamisele, eksponeerimisele ja potentsiaalsete ohutegurite kõrvaldamisele;
- 3) kolmas prioriteet – soovituslik tegevus ehk tegevus, mis aitab kaudselt kaasa väärtuste säilimisele ja taastamisele ning ohutegurite kõrvaldamisele.

Tabel 3. Valgeraba hoiuala kavandatavate tegevuste eelarve ja ajakava (KA – Keskkonnaamet, RMK – Riigimetsa Majandamise Keskus)															
Jrk	Tegevuse nimetus	Tegevuse tüüp	Korraldaja	Prioriteet	2014	2015	2016	2017	2018	2019	2020	2021	2022	2023	Kokku
					Sadades eurodes										
Inventuurid, seired															
4.1.1	Natura elupaikade inventuur	Inventuur	KA	II										X	X
4.1.1	Hoiuala linnustiku inventuur	Inventuur	KA	III										X	X
Hooldus-, taastamis- ja ohjamistegevused															
4.1.2	Hoiuala kuivendusüsteemi ekspertarvamuse ja ümberehitamise projekti koostamine	Koosluse taastamistöö	RMK	I							50				50
4.1.2	Elupaikade taastamistööd	Koosluse taastamistöö	RMK	I								1590	1590		3180
Taristu															
4.1.3	Hoiuala piiritähiste hooldamine (20 tk)	Kaitsealuste objektide tähistamine	RMK	II		20			20			20			60
Kavad, eeskirjad															
4.1.4	Kaitsekorralduskava vahehindamine ja uuendamine	Tegevuskava	KA	I					X					X	X
4.1.4	Kaitsekorra uuendamine	Kaitsekorra muutmine	KA	I				X	X						X
Maksumus kokku						20			20		50	1610	1590		3290

5. KAITSEKORRALDUSE TULEMUSLIKKUSE HINDAMINE

Kaitsekorralduskava tulemuslikkuse hindamise aluseks on perioodiliselt teostatud seired ja inventuurid ning kaitsekorralduslike tööde käigus kogutud andmed (vt tabel 4). Kaitsekorralduskava perioodi lõpus teostatakse elupaikade kaardistamine ja linnustiku inventuur ning hinnatakse tulemuste põhjal kaitsekorralduskava edukust. Kaitsekorralduskava on koostatud 10 aastaks (2014-2023). Käesoleva kaitsekorralduskava täitmise vaheanalüüs teostatakse 2018. aastal, kaitsekorralduskava täitmise analüüs 2023. aastal. Kaitsekorralduskava täitmise analüüs on ühtlasi ka aruanne selle täitmise efektiivsuse osas. Tulemuslikkuse hindamiseks võetakse aluseks alljärgneva tabeli näitajad.

Tabel 4. Valgeraba hoiuala ja loodusala kaitsekorralduskava täitmise edukuse hindamiskriteeriumid.

Jrk	Väärtus	Indikaator	Kriteerium (ha)	Tulemus (ha)	Selgitus
1	Rabad (7110*)	Elupaiga pindala (ha) ja seisund	220,7 seisundiga B	220,7 seisundiga B	
2	Nokkheinakooslused (7150)		0,0 seisundiga B	0,0 seisundiga B	
3	Siirde- ja õõtsiksood (7140)		0,1 seisundiga C	0,1 seisundiga C	
4	Vanad loodusmetsad (9010*) ⁴		1,5 seisundiga B 3,2 seisundiga C 0,8 seisundiga D	1,5 seisundiga B 3,2 seisundiga C 0,8 seisundiga D	
5	Soostuvad ja soo-lehtmetsad (9080*) ⁴		4,2 seisundiga B 7,0 seisundiga C	4,2 seisundiga B 7,0 seisundiga C	
6	Siirdesoo- ja rabametsad (91D0*) ⁴		94,2 seisundiga B 24,9 seisundiga C 26,4 seisundiga D	94,2 seisundiga B 24,9 seisundiga C 26,4 seisundiga D	

⁴ 1) 30 aasta perspektiivis suureneb: vanade loodusmetsade (9010*) elupaiga pindala ligikaudu 16,6 hektarini, soostuvate ja soo-lehtmetsade (9080*) elupaiga pindala ligikaudu 12,6 hektarini ja siirdesoo- ja rabametsade (91D0*) elupaiga pindala ligikaudu 152,6 hektarini. Kaitsekorraldusperioodi jooksul elupaikade pindalad ei suurene.

KASUTATUD KIRJANDUS

Arold, I. 2005. Eesti maastikud. Tartu Ülikooli Kirjastus. Tartu.

EELIS, Eesti Looduse Infosüsteem. 24.01.2014.

Euroopa Komisjonile esitatav Natura 2000 võrgustiku alade nimekiri, RTL 2004, 111, 1758, <https://www.riigiteataja.ee/akt/790098&LeiaKehtiv>. 24.01.2014.

Keskkonnaministeeriumi Natura 2000 andmebaas. 24.01.2014.

Hoiualade kaitse alla võtmine Pärnu maakonnas, RT I, 2007, 38, 154, <https://www.riigiteataja.ee/akt/13346492&LeiaKehtiv>. 24.01.2014.

Paal, J. 2007. Loodusdirektiivi elupaigatüüpide käsiraamat. Auratrükk Tallinn.

LISAD

Lisa 1. Kaitseõiguslik alus.

Väljavõte Vabariigi Valitsuse määrusest 18.05.2007 nr 154 „Hoiualade kaitse allavõtmine Pärnu maakonnas“

§ 1. Pärnu maakonnas kaitse alla võetavad hoiualad ja kaitse alla võtmise eesmärk

(1) Pärnumaal võetakse kaitse alla järgmised hoiualad:

...

38) Valgeraba hoiuala, mille kaitse-eesmärk on nõukogu direktiivi 92/43/EMÜ I lisas nimetatud elupaigatüüptide – rabade (7110*), siirde- ja õõtsiksoode (7140), vanade loodusmetsade (9010*), soostuvate ja soo-lehtmetsade (9080*) ning siirdesoo- ja rabametsade (91D0*) kaitse; [RT I 2007, 38, 274- jõust 02.06.2007]...

Väljavõtte looduskaitseseadusest

§ 14. Üldised kitsendused

(1) Kaitsealal, hoiualal, püsielupaigas ja kaitstava looduse üksikobjekti kaitsevööndis ei või ilma kaitstava loodusobjekti valitseja nõusolekuta:

- 1) muuta katastriüksuse kõlvikute piire ega kõlviku sihtotstarvet;
- 2) koostada maakorralduskava ja teostada maakorraldustoiminguid;
- 3) kehtestada detailplaneeringut ja üldplaneeringut;
- 4) anda nõusolekut väikeehitise, sealhulgas lautri või paadisilla ehitamiseks;
- 5) anda projekteerimistingimusi;
- 6) anda ehitusluba;
- 7) rajada uut veekogu, mille pindala on suurem kui viis ruutmeetrit, kui selleks ei ole vaja anda vee erikasutusluba, ehitusluba või nõusolekut väikeehitise ehitamiseks;
- 8) jahiulukeid lisasööta.

(2) Kaitstava loodusobjekti valitseja ei kooskõlasta käesoleva paragrahvi lõikes 1 nimetatud tegevust ja muud tegevust, mis vajab kaitse-eeskirja kohaselt kaitstava loodusobjekti valitseja nõusolekut, kui see võib kahjustada kaitstava loodusobjekti kaitse eesmärgi saavutamist või kaitstava loodusobjekti seisundit.

(3) Kaitstava loodusobjekti valitseja võib käesoleva paragrahvi lõikes 1 nimetatud tegevuste ja muude tegevuste, mis kaitse-eeskirja kohaselt vajavad kaitstava loodusobjekti valitseja nõusolekut, kooskõlastamisel kirjalikult seada tingimusi, mille täitmisel tegevus ei kahjusta kaitstava loodusobjekti kaitse eesmärgi saavutamist või kaitstava loodusobjekti seisundit.

(4) Kui käesoleva paragrahvi lõikes 1 nimetatud tegevusi ei esitatud kaitstava loodusobjekti valitsejale kooskõlastamiseks või tegevustes ei arvestatud käesoleva paragrahvi lõike 3 alusel seatud tingimusi, ei teki isikul, kelle huvides nimetatud tegevus on, vastavalt haldusmenetluse seadusele õiguspärasest ootust sellise tegevuse õiguspärasuse osas.

(5) Keskkonnaministeeriumil või Keskkonnaametil on keskkonnamõju hindamise järelevalvajana õigus määrata kaitstava loodusobjekti kaitseks keskkonnanõudeid, kui kavandatav tegevus võib kahjustada kaitstava loodusobjekti kaitse eesmärgi saavutamist või kaitstava loodusobjekti seisundit.

§ 32. Hoiuala

(1) Hoiuala moodustatakse loodusliku loomastiku, taimestiku ja seenestiku soodsa seisundi tagamiseks, kui see ei ole tagatud muul käesoleva seadusega sätestatud viisil.

(2) Hoiualal on keelatud nende elupaikade ja kasvukohtade hävitamine ja kahjustamine, mille kaitseks hoiuala moodustati ning kaitstavate liikide oluline häirimine, samuti tegevus, mis seab ohtu elupaikade, kasvukohtade ja kaitstavate liikide soodsa seisundi.

(3) Hoiualal on metsaraie keelatud, kui see võib rikkuda kaitstava elupaiga struktuuri ja funktsioone ning ohustada elupaigale tüüpiliste liikide säilimist.

(4) Metsaseaduse kohase metsateatise menetlemisel tuleb arvestada hoiuala kehtestamise eesmärki. Hoiuala valitseja võib kohustada: 1) tegema kavandatavat metsaraiet kindlaks määratud ajal; 2) kasutama kavandatava raie korral kindlaks määratud tehnoloogiat.

(4) Hoiualal on lubatud lageraie langi suurus kuni kaks hektarit ja laius kuni 30 meetrit ning turberaie langi suurus kuni viis hektarit.

(5) Hoiualal kavandatava tegevuse mõju elupaikade ja liikide seisundile hinnatakse keskkonnamõju hindamise käigus või käesoleva seaduse §-s 33 sätestatud korras.

§ 33. Hoiuala teatis

(1) Hoiuala piires asuva kinnisasja valdaja peab esitama hoiuala valitsejale teatise järgmiste tegevuste kavandamise korral: 1) tee rajamine; 2) loodusliku kivimi või pinnase teisaldamine; 3) veekogude veetaseme ja kaldajoone muutmine; 4) biotsiidi ja taimekaitsevahendi kasutamine; 5) loodusliku ja poolloodusliku rohumaa ning poldri kultiveerimine ja väetamine; 6) puisniiduilmelisel alal asuvate puude raiumine; 7) maaparandussüsteemi rajamine ja rekonstrueerimine.

(2) Teatis peab sisaldama kavandatud tööde kirjeldust, mahtu ja aega ning nende tegemiskoha skeemi.

(3) Teatis tuleb esitada hoiuala valitsejale vähemalt üks kuu enne tööde alustamist: 1) kohaletoomisega, 2) tähtkirjaga posti teel või 3) digitaalallkirjaga varustatud e-kirjaga.

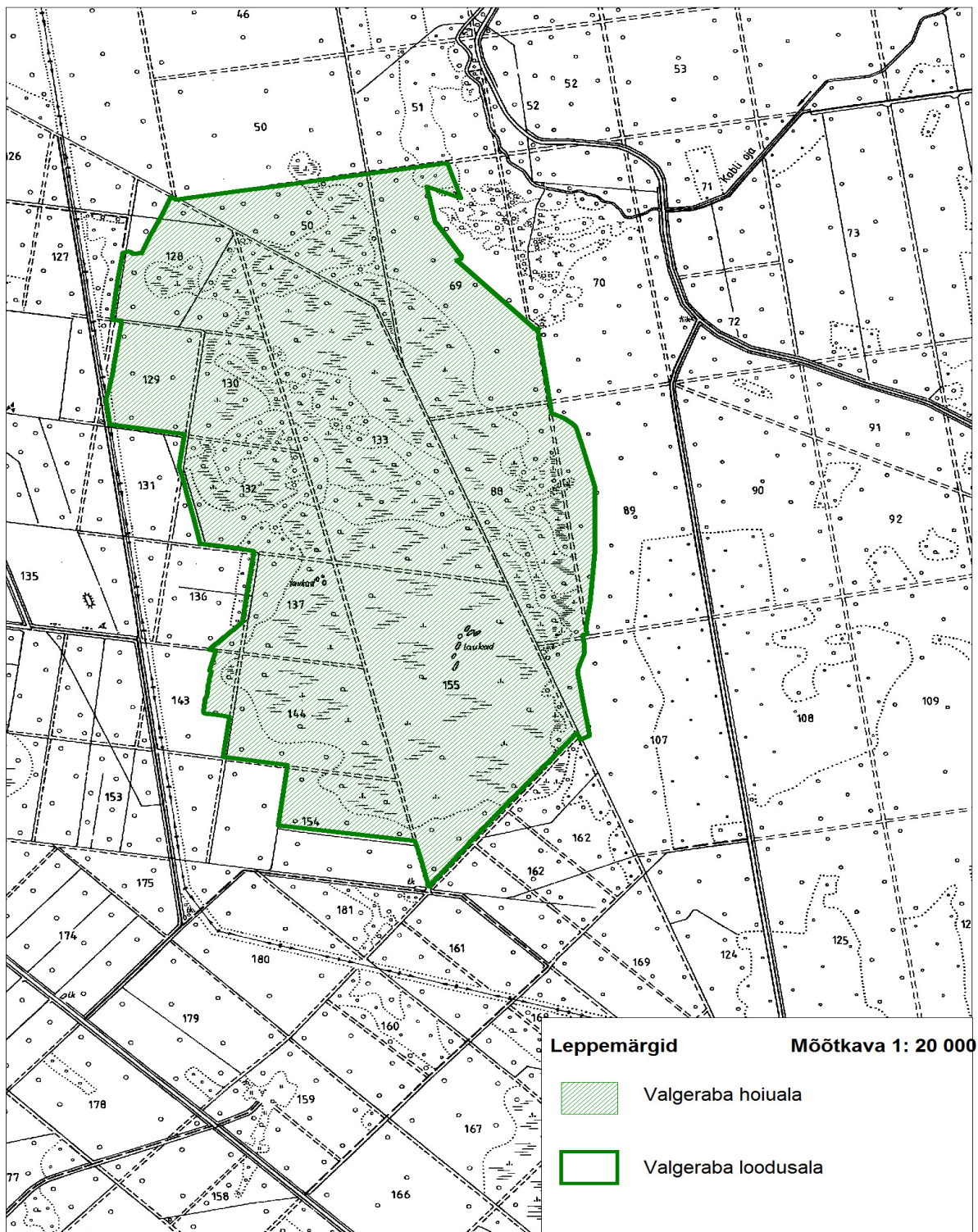
(4) Teatis loetakse esitatuks postitempli või ajatempli järgi postitamise päeval või päeval, kui hoiuala valitseja on selle registreerinud.

(5) Ühe kuu jooksul teatise esitamisest arvates hindab hoiuala valitseja kavandatud tegevuse vastavust käesoleva seaduse §-s 32 sätestatud nõuetele. Hoiuala valitseja: 1) kinnitab teatise ja tagastab selle esitajale, kui kavandatud tööd on lubatud, 2) teatab teatise esitajale tingimused, mida järgides võib kavandatud töid teha või 3) keelab tööd, mis ohustavad hoiuala kaitstavate liikide või elupaikade soodsa seisundi säilimist, mille tagamiseks hoiuala on moodustatud.

(6) Hoiuala teatise vormi ning teatise kinnitamise, läbivaatamise ja tagastamise korra kehtestab keskkonnaminister määrusega.

(7) Hoiualal ei kehti käesoleva paragrahvi lõikes 1 sätestatud teatise esitamise kohustus tulundusmaa sihtotstarbega kinnisasja elamu- ja õuemaal kõlvikutel tehtavate tööde kohta.

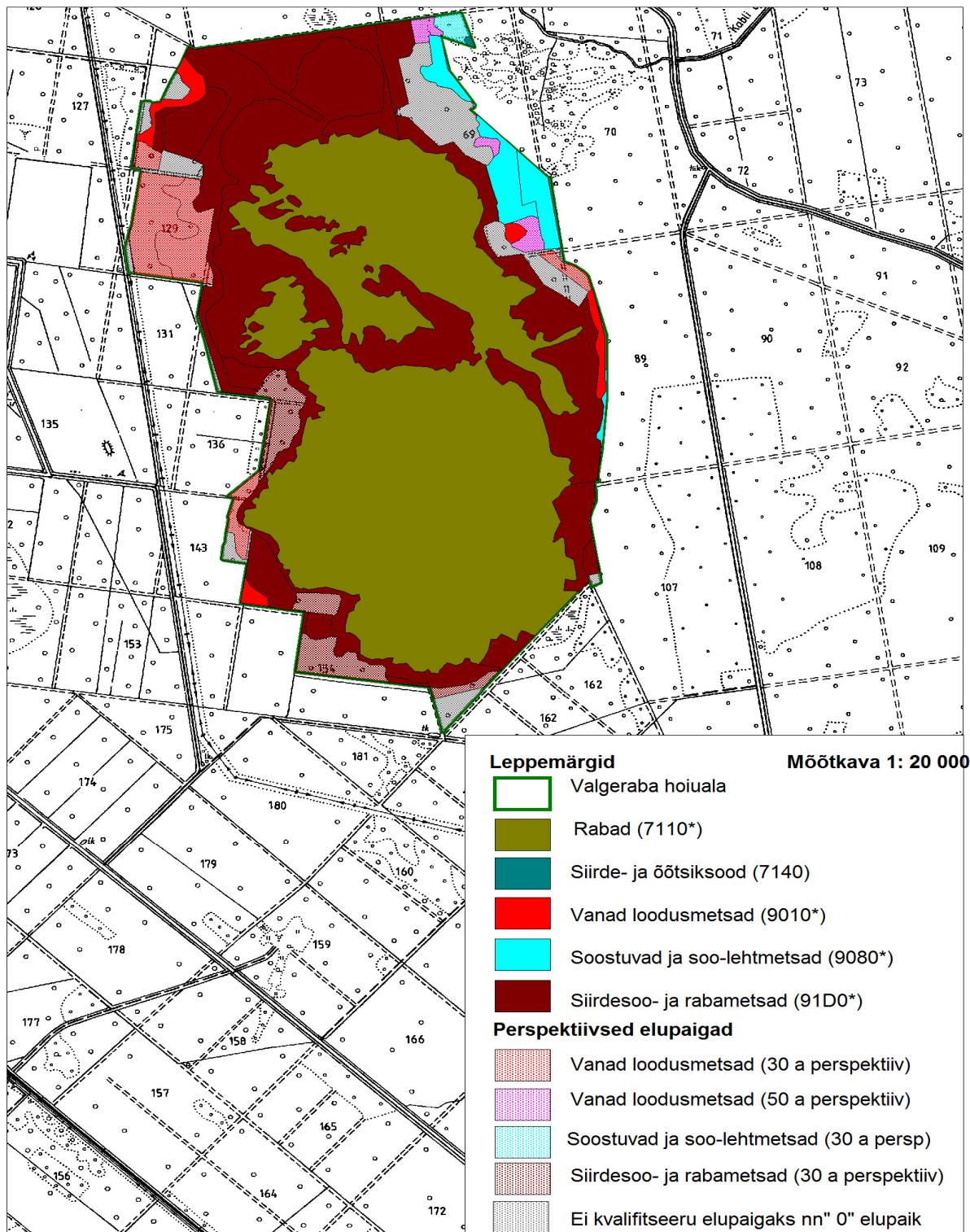
Lisa 2. Valgeraba hoiuala skeem.



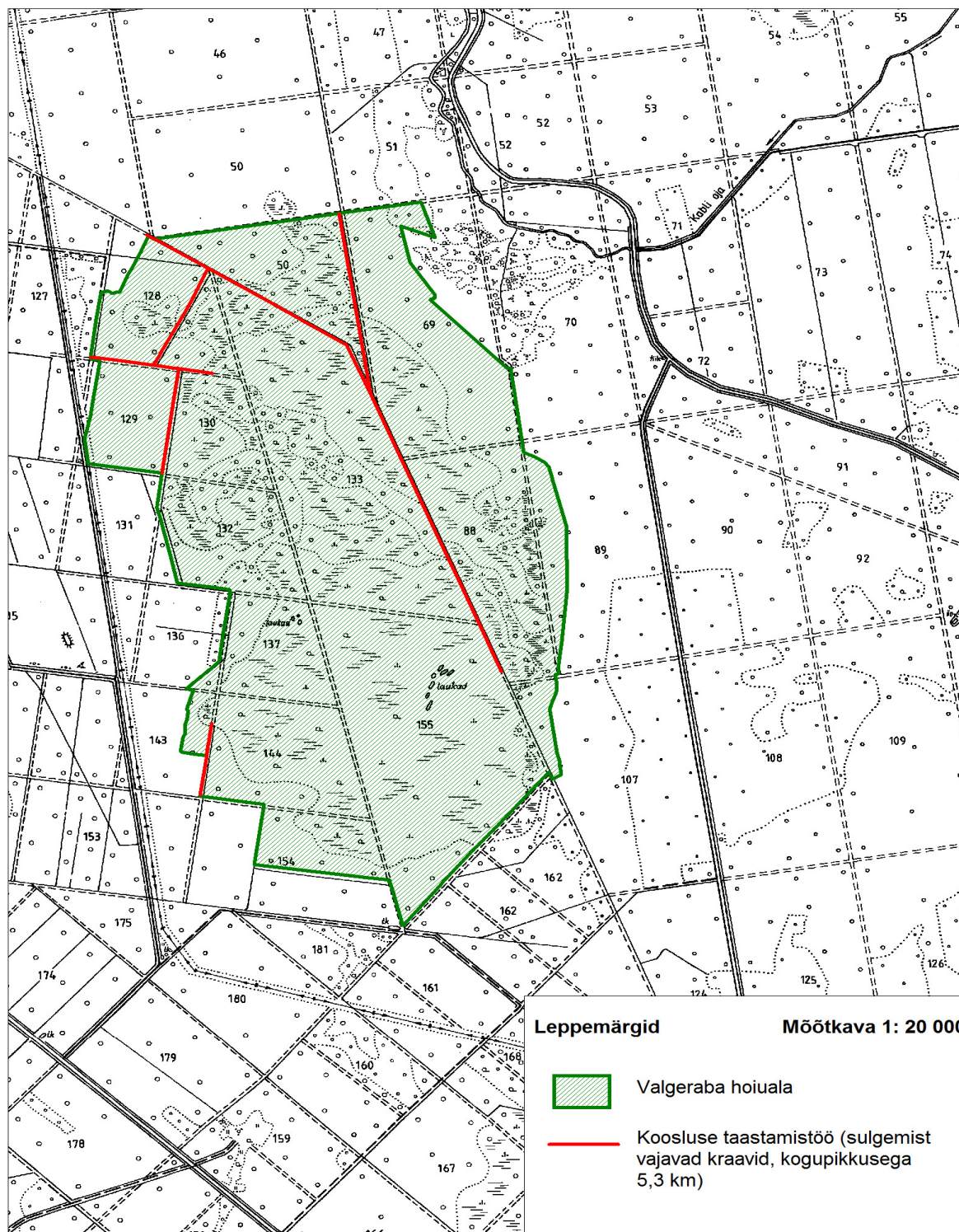
Lisa 3. Valgeraba hoiuala kaitse-eesmärkide ja väärtuste koondtabel.

Väärtus	Kaitse-eesmärk	Ohutegurid	Meetmed	Oodatavad tulemused
2.1. Kooslused				
Rabad (7110*) ja nokkheinakooslused (7150)	Rabade elupaiga soodsa seisundi säilimine vähemalt 220,7 ha suurusel alal seisundiga B. Rabade elupaiga hulgas esineb fragmentidena ka nokkheinakoosluste elupaika seisundiga B	Kuivendussüsteemi mõju	Hoiuala kuivendussüsteemi ekspertarvamuse ja ümberehitamise projekti koostamine	Rabade elupaiga soodsa seisundi säilimine vähemalt 220,7 ha suurusel alal seisundiga B. Rabade elupaiga hulgas esineb fragmentidena ka nokkheinakoosluste elupaika seisundiga B
Siirde- ja õõtsiksood (7140)	Siirde- ja õõtsiksoode elupaiga soodsa seisundi säilimine vähemalt 0,1 ha suurusel alal seisundiga B			Veerežiimi looduslikkuse taastamine
Vanad looduspõõsad (9010*)	Vanade looduspõõsade elupaiga soodsa seisundi säilimine ligikaudu 16,6 ha suurusel alal seisundiga C	Võimalik majandustegevus hoiuala territooriumil	Hoiualal keelata Natura elupaigatüüpe kahjustada võivad tegevused (nt raie elupaikades, uute kuivendussüsteemide rajamine jne)	Vanade looduspõõsade elupaiga soodsa seisundi säilimine 1,5 ha suurusel alal seisundiga B, 3,2 ha suurusel alal seisundiga C ja 0,8 ha suurusel alal seisundiga D
Soostuvad ja soo-lehtmetsad (9080*)	Soostuvate ja soo-lehtmetsade elupaiga soodsa seisundi säilimine vähemalt 12,6 ha suurusel alal seisundiga C			Soostuvate ja soo-lehtmetsade elupaiga soodsa seisundi säilimine 4,2 ha suurusel alal seisundiga B ja 7,0 ha suurusel alal seisundiga C
Siirdesoo- ja rabametsad (91D0*)	Siirdesoo- ja rabametsade elupaiga soodsa seisundi säilimine vähemalt 152,6 ha suurusel alal seisundiga B (C)			Siirdesoo- ja rabametsade elupaiga soodsa seisundi säilimine 94,2 ha suurusel alal seisundiga B, 24,9 ha suurusel alal seisundiga C ja 26,4 ha suurusel alal seisundiga D
		Kuivendussüsteemi mõju	Hoiuala kuivendussüsteemi ekspertarvamuse ja ümberehitamise projekti koostamine	
			Veerežiimi looduslikkuse taastamine	

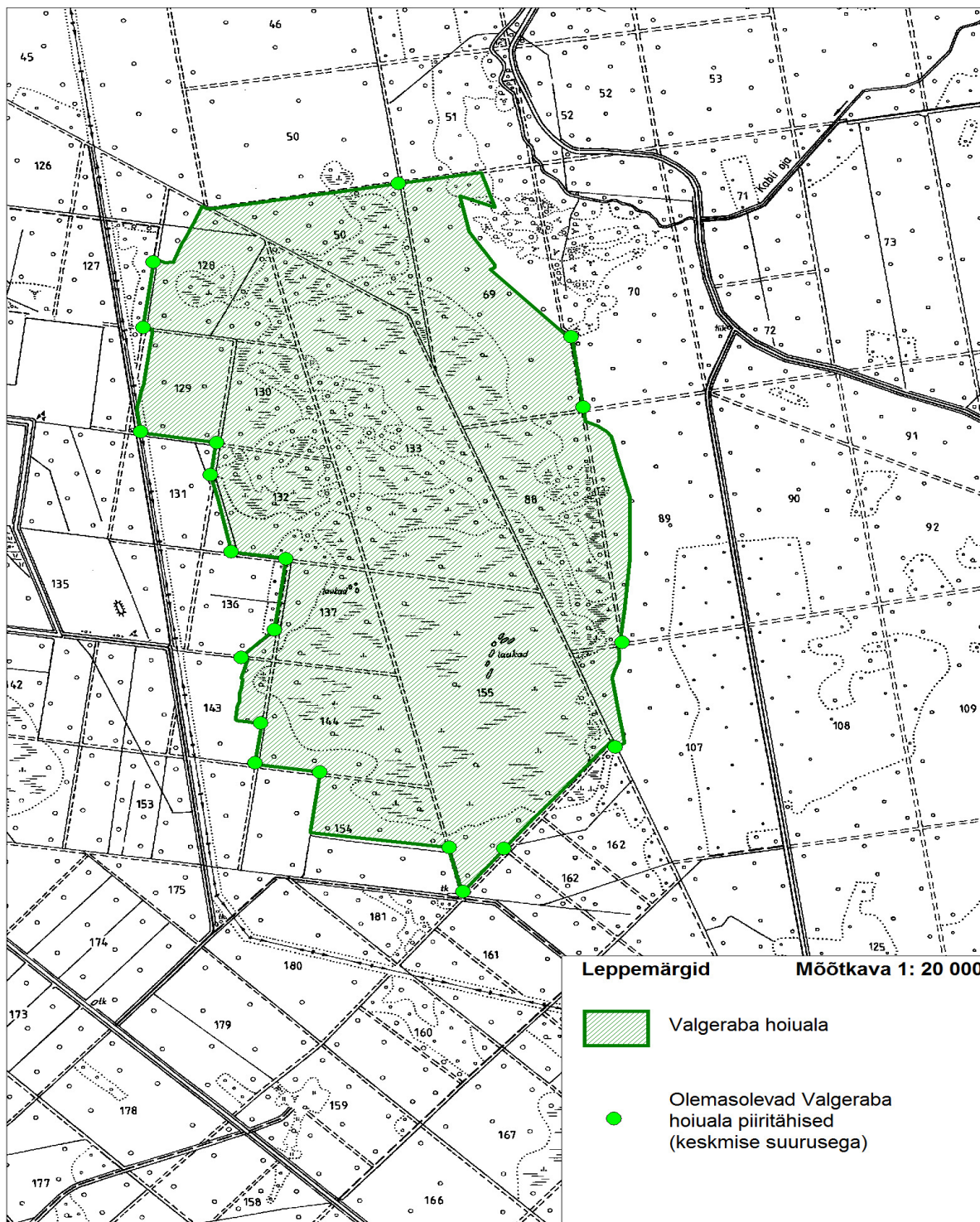
Lisa 4. Valgeraba hoiuala elupaigad.



Lisa 5. Soovitused Valgeraba hoiuala elupaikade taastamistööde planeerimiseks.



Lisa 6. Olemasolevad piiritähised Valgeraba hoiualal.



Lisa 7. Valgeraba hoiuala Natura standardandmebaasi elupaigaandmestiku muutmise ettepanek.

Loodusala kood	Loodusala nimi	Natura 2000 loodusalade standardandmebaasi andmestik					Uus andmestik					Põhjendused
		I lisa elupaigatüübid		Ala hinnang			I lisa elupaigatüübid		Ala hinnang			
		Kood	Katvus (ha)	A B C D	A B C		Katvus (ha)	Andmete kvaliteet	A B C D	A B C		
Esinduslikkus	Looduskaitseline seisund			Üldhinnang	Esinduslikkus	Looduskaitseline seisund			Üldhinnang			
EE0040375	Valgeraba	7110*	205,0	C	C	A	220,7	hea	B	B	B	Elupaiga vähenemine on tingitud elupaikade piiride täpsustamisest (st rabade (7110*) elupaiga pindala on vähenenud siirdesoo- ja rabametsade (91D0*) elupaiga pindala suurenemisest)
		9080*	23,7	B	C	C	11,2	hea	B	B	B	Elupaiga vähenemine on tingitud siirdesoo- ja rabametsade (91D0*) elupaiga pindala korrigeerimisest, mille arvelt vähenes soostuvate ja soolehtmetsade (9080*) elupaiga pindala