

KINNITATUD  
Keskkonnaameti  
15.12.2023  
korraldusega nr 1-3/23/668

# Kaisma loodusala kaitsekorralduskava



„Vaade Kaisma järvele” Maa-ameti kaldaerofoto 2013

Keskkonnaamet 2023

# Sisukord

1. Ala iseloomustus .....	4
1.2 Uurituse ja seire .....	7
1.2.1 Inventuurid ja uuringud.....	7
1.2.3 Riiklik seire .....	7
1.2.2 Inventuuride ja uuringute vajadus.....	7
2. Kaitseväärtused ja kaitse eesmärgid .....	9
3. Kavandatavad kaitsekorralduslikud tegevused .....	23
3.1. Külastuskorraldus ja piiritähised.....	26
Kasutatud andmeallikad .....	27

## **Kasutatud lühendid, mõisted ja selgitused**

EELIS – Eesti looduse infosüsteem

HA – hoiuala

Kaitse eesmärk – kaitseväärtuse soovitud seisund

Kaitseväärtus – kaitse-eeskirjas nimetatud kaitstav loodusväärtus (kaitse-eesmärk)

KAUR – Keskkonnaagentuur

KE – kaitse-eeskiri

KeA – Keskkonnaamet

KESE – keskkonnaseire infosüsteem

KKK – kaitsekorralduskava

KOV – kohalik omavalitsus

Kujunemise potentsiaal – SKV-s potentsiaal tulevikus elupaikade kujunemiseks potentsiaalsete elupaikade arvelt.

LKS – looduskaitseeadus

LiA – linnuala (linnudirektiivi I lisas nimetatud linnuliikide ja I lisast puuduvate rändlinnuliikide elupaikade kaitseks asutatud ala)

LiD – linnudirektiiv (sätestab liikmesriikide õigused ja kohustused loodusliku linnustiku kaitseks ja kasutamiseks)

LoA – loodusala (loodusdirektiivi I ja II lisas nimetatud elupaigatüüpide või liikide kaitseks asutatud ala)

LoD – loodusdirektiiv (käsitleb ohustatud elupaikade ning loodusliku loomastiku ja taimestiku kaitsepõhimõtteid)

MO – maaomanik

PEP – püsielupaik

RMK – Riigimetsa Majandamise Keskus

SKV – sihtkaitsevöönd

SDF – Natura standardandmebaas

Seisundi parendamine – arvestatava esinduslikkusega (C) elupaikade seisundi parendamine (kraavide sulgemine, looduslikule arengule jätmise jms)

Säilitamine – olemasolevate väärtuste säilitamine (seisund ei muutu halvemaks, säilitamine ei tähenda seda, et seisund peab jääma samaks) (looduslik areng)

Taastamine – tegevused, mis on seotud olemasolevate, kuid halvenenud struktuuriga elupaikade taastamisega (näiteks PLKd, sood)

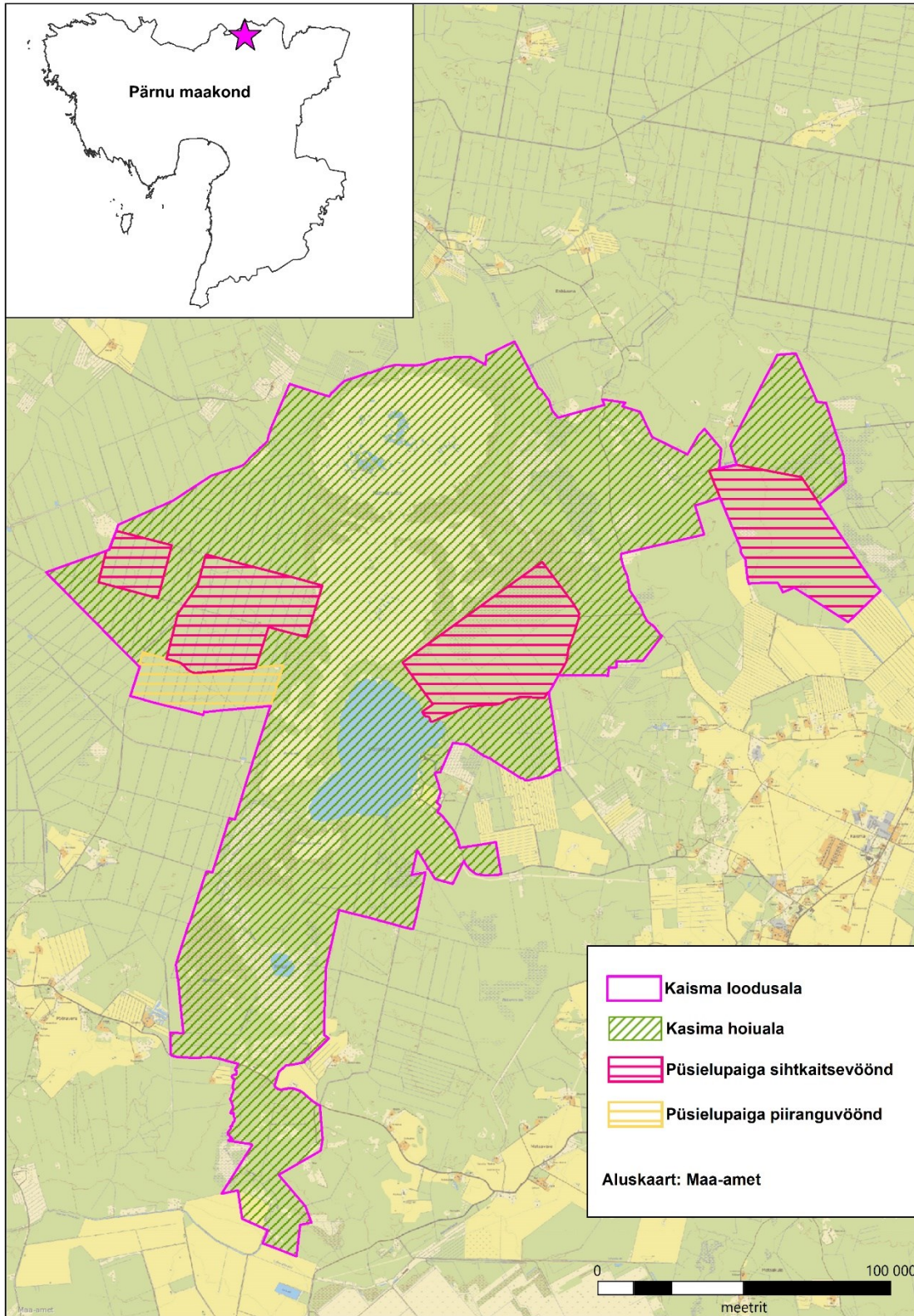
# 1. ALA ISELOOMUSTUS

<b>Kaitstavate alade nimed</b>	Kaisma hoiuala (KLO2000245), Kaisma kaljukotka PEP (KLO3000991), Rahkama kaljukotka PEP (KLO3001338), Kaisma metsise PEP (KLO3001187), Kuralepa must-toonekure PEP (KLO3000499), Mõisaaru must-toonekure PEP (KLO3000500)
<b>Loodusalade nimed</b>	Kaisma loodusala (EE0020337, RAH0000321) (joonis 1)
<b>Linnualade nimed</b>	Taarikõnnu-Kaisma linnuala (EE0020340, RAH0000085)
<b>Pindala</b>	3171,7 ha
<b>Asukoht ja piirid</b>	<a href="https://register.keskkonnaportaal.ee/register/internationally-important-area/8953214">https://register.keskkonnaportaal.ee/register/internationally-important-area/8953214</a> , <a href="https://register.keskkonnaportaal.ee/register/internationally-important-area/8953323">https://register.keskkonnaportaal.ee/register/internationally-important-area/8953323</a> , <a href="https://xgis.maaamet.ee/xgis2/page/app/looduskaitse">https://xgis.maaamet.ee/xgis2/page/app/looduskaitse</a>
<b>Kaitsekord</b>	„Hoiualade kaitse alla võtmine Pärnu maakonnas” <a href="https://www.riigiteataja.ee/akt/122032023030?leiaKehtiv">https://www.riigiteataja.ee/akt/122032023030?leiaKehtiv</a> , „Metsise püsielupaikade kaitse alla võtmine” <a href="https://www.riigiteataja.ee/akt/12871636?leiaKehtiv">https://www.riigiteataja.ee/akt/12871636?leiaKehtiv</a> , „Must-toonekure ja suurkanakotka püsielupaikade kaitse alla võtmine ja kaitse-eeskiri” <a href="https://www.riigiteataja.ee/akt/101062021007?leiaKehtiv">https://www.riigiteataja.ee/akt/101062021007?leiaKehtiv</a> , „Kaljukotka püsielupaikade kaitse alla võtmine ja kaitse-eeskiri” <a href="https://www.riigiteataja.ee/akt/121062023002?leiaKehtiv">https://www.riigiteataja.ee/akt/121062023002?leiaKehtiv</a> ja Looduskaitseamet <a href="https://www.riigiteataja.ee/akt/129062022007?leiaKehtiv">https://www.riigiteataja.ee/akt/129062022007?leiaKehtiv</a> .
<b>Koostaja</b>	Kirsi Loide
<b>Koostamise aasta</b>	2023
<b>Kaitsekorralduskava koostamise kord</b>	„Kaitsekorralduskava koostamise ja kinnitamise kord ning kaitsekorralduskava kinnitaja määramine” <a href="https://www.riigiteataja.ee/akt/104112022001">https://www.riigiteataja.ee/akt/104112022001</a>

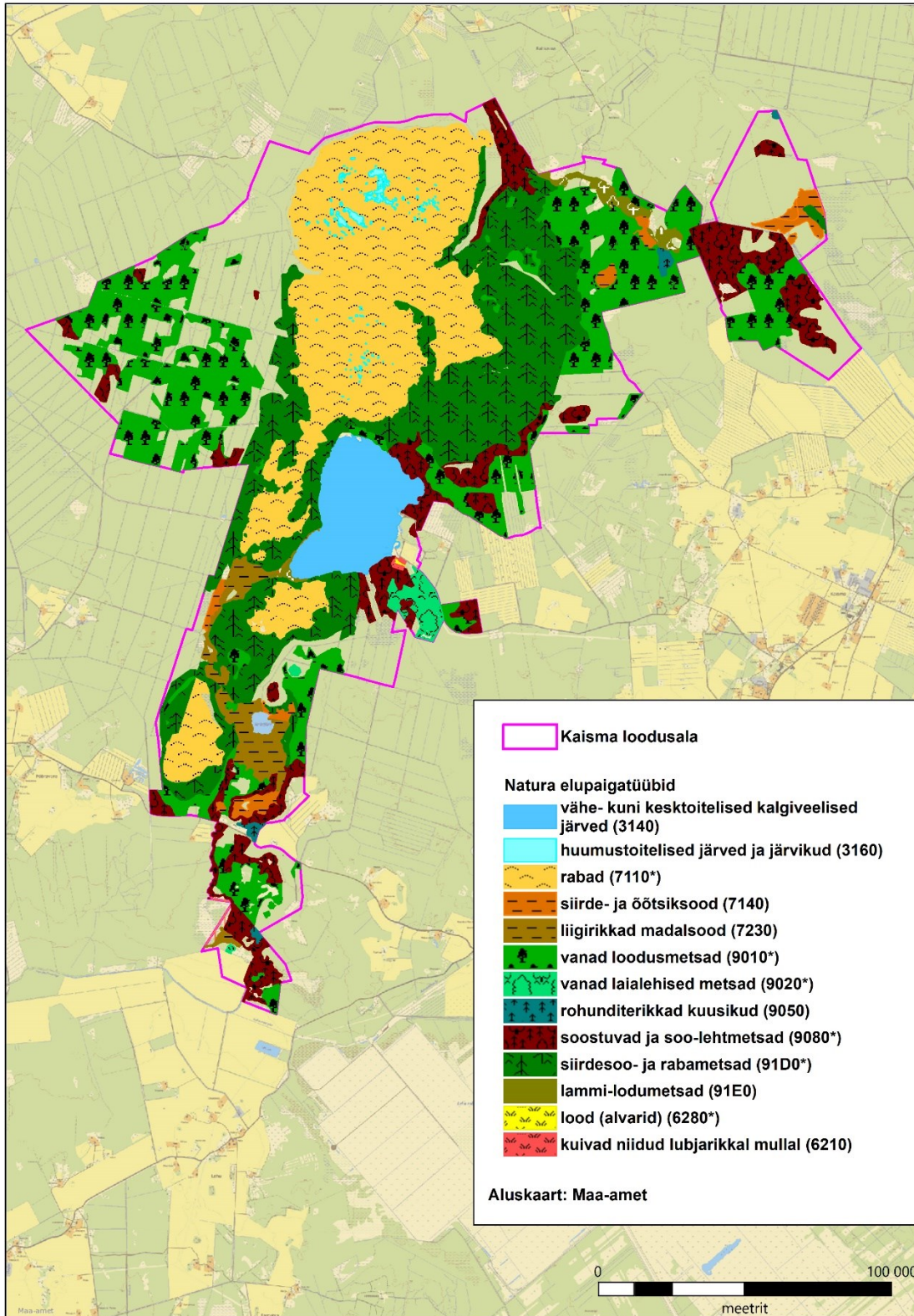
Loodusala peamiseks väärtuseks on Kaisma järv ja seda ümbritsevad soo- ning metsakooslused, mille soodne seisund tagatakse läbi loodusliku arengu. Esmatähtis on uurida veerežiimi taastamise võimalusi soo- ja metsakoosluste seisundi parandamiseks.

Kaitsekorralduskava annab soovitusel kaitstava ala valitsejale kaitse eesmärkide saavutamise parimatest viisidest, kuid ei loo õigusi ega kohustusi kolmandatele isikutele.

Kaisma loodusala KKK on koostatud tähtajatult. Kava vaadatakse üle ja uuendatakse põhjendatud juhtudel väärtuste kaitse tagamise eesmärgil lähtuvalt tulemuslikkuse hindamise või uue inventuuri andmetest.



**Joonis 1.** Kaisma loodusala paiknemine Pärnu maakonnas ning kaitsevööndid (*aluskaart: Eesti Põhikaart, Maa-ameti WMS kaardirakendus 2023*).



**Joonis 2.** Kaisma loodusalal inventeeritud (2002. a) elupaigatüüpide paiknemine (*aluskaart: Eesti Põhikaart, Maa-ameti WMS kaardirakendus 2023*).

## **1.2 Uuritus ja seire**

### **1.2.1 Inventuurid ja uuringud**

Loodusalal on tehtud Natura elupaigatüüpide inventuur 2002. aastal ja osaliselt ka 2017. aastal. Tabelis 1 toodud kaitse eesmärkide seisundid on esitatud nende inventuuride andmete põhjal. Võrreldes SDF-iga on EELIS-e kaardikihi järgi loodusalal vähem elupaigatüüpi huumustoitelised järved ja järvikud (3160), rabad (7110\*), siirde- ja õõtsiksood (7140), vanad loodusmetsad (9010\*) ning siirdesoo- ja rabametsad (91D0\*). Rohkem on elupaigatüüpi vanad laialehised metsad (9020\*) ja liigirikkad madalsood (7230). Lisaks on inventeeritud veel elupaigatüübid nagu lood (alvarid - 6280\*), lamminiidud (6450), rohunditerikkad kuusikud (9050), soostuvad ja soolehtmetsad (9080\*) ja lammi-lodumetsad (91E0\*).

Alal tehtud inventuurid tuginevad inventeerimise juhenditele, mis on kättesaadavad Keskkonnaministeeriumi kodulehel (välja toodud ka kasutatud andmeallikate all).

### **1.2.3 Riiklik seire**

Kotkaste ja must-toonekure seire toimub igal aastal, kusjuures kõikide teadaolevate ja registrisse kantud pesapaikade seire toimub vähemalt kord kolme aasta jooksul. Kaisma ja Rahkama kaljukotka PEP-is toimus viimane seire 2022. aastal. Mõisaaru ja Kuralepa must-toonekure PEP-is toimus viimane seire 2013. aastal. Tabelis 2 toodud linnuala kaitse eesmärkide seisundid on esitatud nende seirete andmete põhjal.

Lisaks I kaitsekategooria liikide seirele toimub Kaisma loodusalal veel mitmeid riikliku elustikuseiret. Loodusalale jäävad seirejaamad, kus seiratakse madalsoode ja rabade haudelinnustikku (Kaisma väikejärve madalsoo SJB2744000, Kaisma väikejärv SJB2745000, Kaisma raba SJB2037000, Kaisma järvesoo SJB2746000, Kaisma järv SJB2743000), viimane seire toimus 2022. aastal; siseveekogude haudelinnustikku (Kaisma järv SJB3116000), viimane seire toimus 2019. aastal; loendatakse haudelinnustiku punktloenduste abil (Libatse SJB1268000), viimane seire toimus 2018. aastal; väikejärvede seire käigus seiratakse hüdrobioloogilist ja hüdrokeemilist seisundit Kaisma suurjärves (Kaisma järv SJA6919000), viimane seire toimus 2019. aastal; ning seiratakse metsakanaliste koosluseid (SJB0717000, SJB0651000, SJB0604000, SJB0527000, SJB0669000). Tabelis 3 toodud siseriiklikud kaitse eesmärkide seisundid on esitatud nende seirete andmete põhjal.

### **1.2.2 Inventuuride ja uuringute vajadus**

#### **Elupaigatüüpide inventuur**

Loodusalal 2017. aastal tehtud Natura elupaigatüüpide inventuur ei katnud kogu ala, leidub piirkondi, kus inventuur andmed on vananenud ja elupaigatüübi esinduslikkuse hinnangud on

puudulikud. Seega on vaja inventeerida vananenud ja puuduliku andmestikuga elupaigatüübid. Vastavalt uue inventuuri tulemustele tuleb korrigeerida ka standardandmebaasi andmeid.

### **Veerežiimi uuringud**

Kaisma loodusala metsadesse on juba 1950-ndatel aastatel rajatud süsteemselt kuivenduskraave, mille tulemusena on metsaelupaigatüüpide esinduslikkused madalad. Kaisma rabast läände jääv metsaala, kuhu jääb ühtlasi ka metsise mänguala, on tihedalt kuivenduskraavidega kaetud. Lisaks on Kaisma raba loodeosas mitmed turbaaugud ja raba ümbritseb kuivenduskraav, idaosas asub kraav, mis on kaevatud rabarinnakusse vee väljaviimiseks. Kaisma suurjärv on olemuselt vähetoiteline kalgiveeline järv, järve seisundit mõjutab negatiivselt ümbruskaudsetelt põldudelt kuivenduskraavide kaudu toitainete sissevool. Vajalik on järve, märgade koosluste ja liikide elupaikade taastamine või seisundi parendamine ja selle tarbeks uuringute planeerimine.

### **Linnustiku seire**

Vajalik on täpsustada Kaisma hoiuala ja linnuala kaitse-eesmärgiks olevate liikide leidumine kaitstaval alal. Mitme kaitse-eesmärgiks seatud liigi kohta puuduvad EELIS-es andmed, siiski on mõne liigi osas registreeritud juhuvaatlused eElurikkuse andmebaasis. Selleks, et liikide kaitset tõhusalt korraldada on vajalik alusandmed täpsustada ning puuduvate andmetega liikide osas korraldada inventuur.



## 2. KAITSEVÄÄRTUSED JA KAITSE EESMÄRGID

Kaisma loodusala on moodustatud väärtuslike soo ja metsaelupaikade kaitseks. Loodusala on suures ulatuses kaitse alla Kaisma hoiualana. Kattub ka metsise kaitseks loodud metsise püsielupaigaga ja must-toonekure ning kaljukotka kaitseks loodud püsielupaikadega. Lisaks jääb loodusala ka Taarikõnnu-Kaisma linnuala koosseisu.

Loodusala kaitseväärtused on Euroopa Liidu loodusdirektiivi I lissasse kantud elupaigatüübid vähe- kuni keskoitelised kalgiveelised järved (3140), huumustoitelised järved ja järvikud (3160), niiskuslembesed kõrgrohustud (6430), rabad (7110\*), siirde- ja õõtsiksood (7140), nokkheinakooslused (7150), liigirikad madalsood (7230), vanad loodusmetsad (9010\*), vanad laialehised metsad (9020\*) ning siirdesoo- ja rabametsad (91D0\*). Lisaks on loodusala kaitseväärtused II lissasse kantud liigid eesti soojumikas (*Saussurea alpina ssp. esthonica*) ja harilik vingerjas (*Misgurnus fossilis*) ning nende isendite elupaigad (joonis 2). Taarikõnnu-Kasima linnuala kaitseväärtused on linnudirektiivi I lissasse kantud liigid **kaljukotkas (*Aquila chrysaetos*)<sup>1</sup>, laanepüü (*Bonasa bonasia*), öösorr (*Caprimulgus europaeus*), must-toonekurg (*Ciconia nigra*), välja-loorkull (*Circus cyaneus*), laululuik (*Cygnus cygnus*), teder (*Tetrao tetrix*) ja metsis (*Tetrao urogallus*).**

Tabelis 1 võetakse kokku Kaisma loodusala, tabelis 2 Kaisma loodusalaga kattuv osas Taarikõnnu-Kasima linnuala ja tabelis 3 Kaisma hoiuala kaitseväärtuste hoidmisega seotud kaitse eesmärgid, soodsa looduskaitse seisundi saavutamist või hoidmist mõjutavad tegurid ning nende ärahoidmiseks või leevendamiseks ettenähtavad meetmed ning kaitsetegevuse oodatavad tulemused.

Koosluste, liikide või elupaikade soodsa seisundi saavutamise või hoidmise tarvis seatavad (hooldamise ja taastamise) meetmed on seatud vastavalt elupaigatüüpidele koostatud hoolduskavadele ja liikide tegevuskavadele (välja toodud ka kasutatud andmeallikate all), kui tabelis ei ole märgitud teisiti.

---

<sup>1</sup> Tumedas kirjas liigid on Kaisma loodusala le jäävad liigid.

**Tabel 1. Kaisma loodusala kaitseväärtuste koondtabel.**

Kaitseväärtus <sup>2</sup>	Seisund <sup>3</sup> (pindala/esindus likkus)	Kaitse eesmärk <sup>4</sup>	Mõjutegurid	Meetmed	Oodatav tulemus <sup>5</sup>	Märkused	Panus üldpindal asse/SDF-i (%) <sup>6</sup>
<b>Natura kaitseväärtused</b>							
<b>Mageveekogud<sup>7</sup></b>							
<b>Vähe- kuni kesktoitelised kalgiveelised järved (3140)</b> KE – jah, LoD – I, LoA – jah	• 135,3 ha / A	• Säilitamine 135,3 ha	• Kuivendus • Eutrofeerumine	• Looduslikule arengule jätmine	• Väga heas seisus elupaiku on säilinud 135,3 ha		3,14/4,0
<b>Huumustoitelised järved ja järvikud (3160)</b> KE – ei, LoD – I, LoA – jah	• 9,6 ha / teadmata seisundiga	• Andmete täpsustamine 9,6 ha	• Info puudumine • Ei ole HA kaitse-eesmärk	• Inventuur • Lisada kaitse-eesmärgiks	• Heas seisus elupaiku on säilinud 9,6 ha sh andmed on täpsustatud 9,6 ha		0,33/0,34

<sup>2</sup> LKS – kaitsekategooria looduskaitseaduse alusel;

KE (jah/ei) – on või ei ole kaitseala kaitse-eesmärk;

LoD – loodusdirektiivi lisa number;

LoA (jah/ei) – on või ei ole loodusala kaitse-eesmärk.

<sup>3</sup> Elupaigatüübi esinduslikkus: A – väga hea, B – hea, C – arvestatav, p – potentsiaalne

<sup>4</sup> Kaitse eesmärk seatakse aastaks 2050

<sup>5</sup> Oodatav tulemus seatakse aastaks 2050 ja tulemuslikkust hinnatakse iga 10 aasta tagant

<sup>6</sup> 2019. a loodusdirektiivi aruande andmete põhjal (<https://nature-art17.eionet.europa.eu/article17/habitat/report/>). Numbrid näitavad, milline on selle loodusala elupaigatüüpide osakaal kogu Eesti elupaigatüüpide / kõikide SDF-i kantud elupaigatüüpide pindalast.

<sup>7</sup> 2016. a Natura inventuur.

Kaitseväärtus <sup>2</sup>	Seisund <sup>3</sup> (pindala/esindus likkus)	Kaitse eesmärk <sup>4</sup>	Mõjutegurid	Meetmed	Oodatav tulemus <sup>5</sup>	Märkused	Panus üldpindal asse/SDF-i (%) <sup>6</sup>
<b>Niidud</b>							
<b>Kuivad niidud lubjarikkal mullal (6210)</b> KE – ei, LoD – I, LoA – ei	• 0,9 ha / B	• Säilitamine 0,9 ha	• Hoolduse katkemine • Ei ole HA ega LoA kaitse- eesmärk	• Hooldamine • Lisada mõlema ala kaitse- eesmärgiks	• Heas seisus elupaiku on säilinud 0,9 ha		0,03- 0,018/0,02
<b>Lood (alvarid) (6280*)</b> KE – ei, LoD – I, LoA – ei	• 0,5 ha / C <sup>8</sup>	• Seisundi parendamine 0,5 ha	• Hoolduse katkemine • Ei ole HA ega LoA kaitse- eesmärk	• Hooldamine • Lisada mõlema ala kaitse- eesmärgiks	• Heas seisus elupaiku on säilinud ja seisund parenenud 0,5 ha		0,005/0,00 5
<b>Lamminiidud (6450)</b> KE – ei, LoD – I, LoA – ei	• 3,4 ha / teadmata seisundiga <sup>9</sup>	• Andmete täpsustamine 3,4 ha	• Info puudumine • Ei ole HA ega LoA kaitse- eesmärk	• Inventuur • Lisada mõlema ala kaitse- eesmärgiks	• Andmed on täpsustatud 3,4 ha		0,02- 0,01/0,02

<sup>8</sup> 2017. a Natura elupaiga tüüpide inventuur.

<sup>9</sup> 2002. a Natura inventuur.

Kaitseväärtus <sup>2</sup>	Seisund <sup>3</sup> (pindala/esindus likkus)	Kaitse eesmärk <sup>4</sup>	Mõjutegurid	Meetmed	Oodatav tulemus <sup>5</sup>	Märkused	Panus üldpindal asse/SDF-i (%) <sup>6</sup>
<b>Sood<sup>10</sup></b>							
<b>Rabad (7110*)</b> KE – jah, LoD – I, LoA – jah	<ul style="list-style-type: none"> <li>• 21,4 ha / A</li> <li>• 80,9 ha / B</li> <li>• 33,3 ha / C</li> <li>• 535,8 ha / teadmata seisundiga</li> </ul>	<ul style="list-style-type: none"> <li>• Säilitamine 102,3 ha</li> <li>• Andmete täpsustamine 535,8 ha</li> <li>• Seisundi parendamine 33,3 ha</li> </ul>	<ul style="list-style-type: none"> <li>• Info puudumine</li> <li>• Kuivendus</li> </ul>	<ul style="list-style-type: none"> <li>• Inventuur</li> <li>• Veerežiimi taastamine</li> </ul>	<ul style="list-style-type: none"> <li>• Heas seisus elupaiku on säilinud 671,4 ha, sh andmed täpsustatud 535,8 ja seisund parenenud 33,3 ha</li> </ul>	Nokkheinakooslused on märgitud kaasneva elupaigatüübi raba elupaigatüübi sees ja ei ole HA kaitse-eesmärk.	0,50/0,61
<b>Nokkheinakooslused (7150)</b> KE – ei, LoD – I, LoA – jah							
<b>Siirde- ja õõtsiksood (7140)</b> KE – jah, LoD – I, LoA – jah	<ul style="list-style-type: none"> <li>• 45,2 ha / C</li> </ul>	<ul style="list-style-type: none"> <li>• Seisundi parendamine 45,2 ha</li> </ul>	<ul style="list-style-type: none"> <li>• Kuivendus</li> </ul>	<ul style="list-style-type: none"> <li>• Veerežiimi taastamine</li> </ul>	<ul style="list-style-type: none"> <li>• Heas seisus elupaiku on säilinud ja seisund parenenud 45,2 ha</li> </ul>		0,11/0,13

<sup>10</sup> 2002. a Natura inventuur ja 2017. a Natura elupaigatüüpide inventuur.

Kaitseväärtus <sup>2</sup>	Seisund <sup>3</sup> (pindala/esindus likkus)	Kaitse eesmärk <sup>4</sup>	Mõjutegurid	Meetmed	Oodatav tulemus <sup>5</sup>	Märkused	Panus üldpindal asse/SDF-i (%) <sup>6</sup>
<b>Liigirikkad madalsood (7230)</b> KE – jah, LoD – I, LoA – jah  <b>Niiskuslembesed kõrgrohustud (6430)</b> KE – ei, LoD – I, LoA – jah	<ul style="list-style-type: none"> <li>• 2,9 ha / B</li> <li>• 64,5 ha / teadmata seisundiga</li> </ul>	<ul style="list-style-type: none"> <li>• Säilitamine 2,9 ha</li> <li>• Andmete täpsustamine 64,5 ha</li> </ul>	<ul style="list-style-type: none"> <li>• Info puudumine</li> <li>• 6430 Ei ole HA kaitse-eesmärk</li> </ul>	<ul style="list-style-type: none"> <li>• Inventuur</li> <li>• Lisada 6430 HA kaitse-eesmärgiks</li> </ul>	<ul style="list-style-type: none"> <li>• Heas seisus elupaiku on säilinud 2,9 ha ja andmed on täpsustatud 64,5 ha</li> </ul>	Niiskuslembesed kõrgrohustud on märgitud kaasneva elupaigatüübina liigirikaste madalsoode elupaigatüübi sees.	0,25/0,39
<b>Metsaelupaigad<sup>11</sup></b>							
<b>Vanad loodumetsad (9010*)</b> KE – jah, LoD – I, LoA – jah	<ul style="list-style-type: none"> <li>• 60,3 ha / A</li> <li>• 394,2 ha / B</li> <li>• 128,4 ha / C</li> <li>• 3,04 ha / D</li> <li>• 208,9 ha / p</li> </ul>	<ul style="list-style-type: none"> <li>• Säilitamine 454,5 ha</li> <li>• Seisundi parendamine 128,4 ha</li> <li>• Andmete täpsustamine 3,04 ha</li> <li>• Taasloomine 208,9 ha</li> </ul>	<ul style="list-style-type: none"> <li>• Raie</li> <li>• Info puudumine</li> <li>• HA kaitsekord ei taga potentsiaalset elupaikade säilimist</li> </ul>	<ul style="list-style-type: none"> <li>• Looduslikule arengule jätmine</li> <li>• Inventuur</li> <li>• Kaitsekorra muutmine, looduskaitseala moodustamine skv-sse tsoneerimine</li> </ul>	<ul style="list-style-type: none"> <li>• Heas seisus elupaiku on säilinud 582,9 ha, sh seisund on parenenud 128,4 ha ja andmed on täpsustatud 3,04 ha.</li> <li>• Taastunud on 208,9 ha</li> </ul>	Osaliselt on vähenemine tingitud sellest, et elupaigatüüpi on inventeeritud teisteks elupaigatüüpideks 9080 ja 91D0	0,83/1,0

<sup>11</sup> 2002. a Natura inventuur ja 2017. a Natura elupaigatüüpide inventuur.

Kaitseväärtus <sup>2</sup>	Seisund <sup>3</sup> (pindala/esindus likkus)	Kaitse eesmärk <sup>4</sup>	Mõjutegurid	Meetmed	Oodatav tulemus <sup>5</sup>	Märkused	Panus üldpindal asse/SDF-i (%) <sup>6</sup>
<b>Vanad laialehised metsad (9020*)</b> KE – jah, LoD – I, LoA – jah	<ul style="list-style-type: none"> <li>• 1,09 ha / B</li> <li>• 24,09 ha / C</li> </ul>	<ul style="list-style-type: none"> <li>• Säilitamine 1,09 ha</li> <li>• Seisundi parendamine 24,09 ha</li> </ul>	<ul style="list-style-type: none"> <li>• Raie</li> </ul>	<ul style="list-style-type: none"> <li>• Looduslikule arengule jätmine</li> <li>• Kaitsekorra muutmine, looduskaitseala moodustamine, skv-sse tsoneerimine</li> </ul>	<ul style="list-style-type: none"> <li>• Heas seisus elupaiku on säilinud 25,18 ha, sh seisund parenenu 24,09 ha</li> </ul>		0,35/0,35
<b>Rohunditerikkad kuusikud (9050)</b> KE – ei, LoD – I, LoA – ei	<ul style="list-style-type: none"> <li>• 8,2 ha / C</li> <li>• 12,8 ha / p</li> </ul>	<ul style="list-style-type: none"> <li>• Seisundi parendamine 8,2 ha</li> </ul>	<ul style="list-style-type: none"> <li>• Raie</li> <li>• Ei ole HA ega LoA kaitse- eesmärk</li> </ul>	<ul style="list-style-type: none"> <li>• Looduslikule arengule jätmine</li> <li>• Lisada mõlema ala kaitse- eesmärgiks</li> <li>• Kaitsekorra muutmine, looduskaitseala moodustamine, skv-sse tsoneerimine</li> </ul>	<ul style="list-style-type: none"> <li>• Heas seisus elupaiku on säilinud ja seisund paranenud 8,2 ha</li> <li>• Kujunemise potentsiaal 12,8 ha</li> </ul>		0,09/0,11

Kaitseväärtus <sup>2</sup>	Seisund <sup>3</sup> (pindala/esindus likkus)	Kaitse eesmärk <sup>4</sup>	Mõjutegurid	Meetmed	Oodatav tulemus <sup>5</sup>	Märkused	Panus üldpindal asse/SDF-i (%) <sup>6</sup>
<b>Soostuvad ja soo- lehtmetsad (9080*)</b> KE – ei, LoD – I, LoA – ei	<ul style="list-style-type: none"> <li>• 140,7 ha / B</li> <li>• 89,4 ha / C</li> <li>• 18,4 ha / D</li> <li>• 33,3 ha / p</li> </ul>	<ul style="list-style-type: none"> <li>• Säilitamine 140,7 ha</li> <li>• Seisundi parendamine 89,4 ha</li> <li>• Andmete täpsustamine 18,4 ha</li> </ul>	<ul style="list-style-type: none"> <li>• Raie</li> <li>• Info puudumine</li> <li>• Kuivendus</li> <li>• Ei ole HA ega LoA kaitse- eesmärk</li> </ul>	<ul style="list-style-type: none"> <li>• Looduslikule arengule jätmine</li> <li>• Inventuur</li> <li>• Lisada mõlema ala kaitse- eesmärgiks</li> <li>• Kaitsekorra muutmine, looduskaitseala moodustamine, skv-sse tsoneerimine</li> </ul>	<ul style="list-style-type: none"> <li>• Heas seisus elupaiku on säilinud 230,2 ha, sh seisund paranenud 89,5 ha ja andmed on täpsustatud 18,4 ha</li> <li>• Kujunemise potentsiaal 33,3 ha</li> </ul>		0,65- 0,57/0,63
<b>Siirdesoo- ja rabametsad (91D0*)</b> KE – jah, LoD – I, LoA – jah	<ul style="list-style-type: none"> <li>• 62,7 ha / A</li> <li>• 203,4 ha / B</li> <li>• 242,5 ha / C</li> <li>• 18,1 ha / D</li> <li>• 110,7 ha / p</li> <li>• 52,6 ha / teadmata seisundiga</li> </ul>	<ul style="list-style-type: none"> <li>• Säilitamine 266,1 ha</li> <li>• Seisundi parendamine 242,5 ha</li> <li>• Andmete täpsustamine 70,7 ha</li> <li>• Taasloomine 110,7 ha</li> </ul>	<ul style="list-style-type: none"> <li>• Raie</li> <li>• Info puudumine</li> </ul>	<ul style="list-style-type: none"> <li>• Looduslikule arengule jätmine</li> <li>• Inventuur</li> <li>• Kaitsekorra muutmine, looduskaitseala moodustamine, skv-sse tsoneerimine</li> </ul>	<ul style="list-style-type: none"> <li>• Heas seisus elupaiku on säilinud 508,6 ha, sh seisund paranenud 242,5 ha ja andmed on täpsustatud 70,7 ha</li> <li>• Taastunud on 110,7 ha</li> </ul>		1,15- 1,01/1,29

Kaitseväärtus <sup>2</sup>	Seisund <sup>3</sup> (pindala/esindus likkus)	Kaitse eesmärk <sup>4</sup>	Mõjutegurid	Meetmed	Oodatav tulemus <sup>5</sup>	Märkused	Panus üldpindal asse/SDF-i (%) <sup>6</sup>
<b>Lammi- lodumetsad (91E0*)</b> KE – ei, LoD – I, LoA – ei	<ul style="list-style-type: none"> <li>• 17,6 ha / B</li> <li>• 2,1 ha / D</li> </ul>	<ul style="list-style-type: none"> <li>• Säilitamine 17,6 ha</li> <li>• Andmete täpsustamine 2,1 ha</li> </ul>	<ul style="list-style-type: none"> <li>• Raie</li> <li>• Kuivendus</li> <li>• Info puudumine</li> <li>• Ei ole HA ega LoA kaitse- eesmärk</li> </ul>	<ul style="list-style-type: none"> <li>• Looduslikule arengule jätmine</li> <li>• Inventuur</li> <li>• Lisada mõlema ala kaitse- eesmärgiks</li> <li>• Kaitsekorra muutmine, looduskaitseala moodustamine, skv-sse tsoneerimine</li> </ul>	<ul style="list-style-type: none"> <li>• Heas seisus elupaiku on säilinud 17,6 ha ja andmed on täpsustatud 2,1 ha</li> </ul>		0,51/0,60
<b>Liigid</b>							
<b>Eesti soojumikas (<i>Saussurea alpina</i> <i>ssp. esthonica</i>)</b> LKS – II, KE – jah, LoD – II, IV, LoA – jah	<ul style="list-style-type: none"> <li>• 9 leiukohta, 211,8 ha<sup>12</sup></li> </ul>	<ul style="list-style-type: none"> <li>• Kasvukohtade säilitamine 211,8 ha</li> </ul>	<ul style="list-style-type: none"> <li>•</li> </ul>	<ul style="list-style-type: none"> <li>• Kasvukohtade looduslikule arengule jätmine</li> </ul>	<ul style="list-style-type: none"> <li>• Kasvukohad on säilinud 211,8 ha</li> </ul>	Kõige esinduslikumas kasvukohas on loendatud 5000 puhmikut	

<sup>12</sup> 2001. aasta Natura inventuur, 1997., 2010., 2011., 2012. ja 2018. aasta vaatluste andmed.



Kaitseväärtus <sup>2</sup>	Seisund <sup>3</sup> (pindala/esindus likkus)	Kaitse eesmärk <sup>4</sup>	Mõjutegurid	Meetmed	Oodatav tulemus <sup>5</sup>	Märkused	Panus üldpindal asse/SDF-i (%) <sup>6</sup>
<b>Harilik vingerjas</b> ( <i>Misgurnus fossilis</i> ) LKS – III, KE – jah, LoD – II, LoA – jah	<ul style="list-style-type: none"> <li>2 leiukohta, 135,5 ha<sup>13</sup></li> </ul>	<ul style="list-style-type: none"> <li>Elupaiga säilitamine 135,5 ha</li> </ul>	<ul style="list-style-type: none"> <li></li> </ul>	<ul style="list-style-type: none"> <li>Elupaiga looduslikule arengule jätmine</li> </ul>	<ul style="list-style-type: none"> <li>Elupaigad on säilinud 135,5 ha</li> </ul>	Elupaik on Kaisma suurjärv, leiukoht on ka Enge jõel	

<sup>13</sup> 1990 ja 2002. aasta vaatluste andmed.

**Tabel 2. Taarikõnnu-Kasima linnuala kaitseväärtuste koondtabel (Kaismale jäävas osas).**

Kaitseväärtus	Seisund	Kaitse eesmärk	Mõjutegurid	Meetmed	Oodatav tulemus	Märkused
<b>Natura kaitseväärtused</b>						
<b>Must-toonekurg</b> <i>(Ciconia nigra)</i> LKS – I, KE – jah, LiD – I, LiA – jah	<ul style="list-style-type: none"> <li>• 2 paari</li> <li>• Elupaigad 234 ha<sup>14</sup></li> </ul>	<ul style="list-style-type: none"> <li>• Elupaikade säilitamine 234 ha</li> </ul>	<ul style="list-style-type: none"> <li>• Toitumisalade kuivendus</li> </ul>	<ul style="list-style-type: none"> <li>• Elupaikade looduslikule arengule jätmine</li> <li>• Toitumisalade veerežiimi taastamine</li> <li>• Kaitsekorra muutmine, looduskaitseala moodustamine, elupaiga skv-sse tsoneerimine</li> </ul>	<ul style="list-style-type: none"> <li>• Elupaigad on säilinud 234 ha</li> </ul>	Pesad varisenud  (Kuralepa must-toonekure PEP, Mõisaaru must-toonekure PEP)
<b>Kaljukotkas</b> <i>(Aquila chrysaetos)</i> LKS – I, KE – jah, LiD – I, LiA – jah	<ul style="list-style-type: none"> <li>• 1 pesitsev paar</li> <li>• Elupaik 1067 ha<sup>15</sup></li> </ul>	<ul style="list-style-type: none"> <li>• Elupaiga säilitamine 1067 ha</li> </ul>	<ul style="list-style-type: none"> <li>• Toitumisalade halb seisund</li> </ul>	<ul style="list-style-type: none"> <li>• Elupaikade looduslikule arengule jätmine</li> <li>• Toitumisalade veerežiimi taastamine</li> <li>• Kaitsekorra muutmine, looduskaitseala moodustamine, elupaiga skv-sse tsoneerimine</li> </ul>	<ul style="list-style-type: none"> <li>• 1 pesitsev paar</li> </ul>	Pesitsus ebaõnnestunud  (Kaisma kaljukotka PEP, Rahkama kaljukotka PEP)
<b>Laululuik</b> <i>(Cygnus cygnus)</i> LKS – II, KE – jah, LiD – I, LiA – jah	<ul style="list-style-type: none"> <li>• 2 paari</li> <li>• Elupaik 135 ha<sup>16</sup></li> </ul>	<ul style="list-style-type: none"> <li>• Elupaiga säilitamine 135 ha</li> </ul>	<ul style="list-style-type: none"> <li>•</li> </ul>	<ul style="list-style-type: none"> <li>• Looduslikule arengule jätmine</li> <li>• Kaitsekorra muutmine, looduskaitseala moodustamine, elupaiga skv-sse tsoneerimine</li> </ul>	<ul style="list-style-type: none"> <li>• 2 pesitsevat paari</li> </ul>	Kaisma suurjärv on sigimis- ja toitumisala

<sup>14</sup> Kotkad ja must-toonekurg 2013. a seire.

<sup>15</sup> Kotkad ja must-toonekurg 2022. a seire.

<sup>16</sup> Siseveekogude haudelinnustiku seire 2019. a.

<b>Välja-loorkull</b> <b>(<i>Circus cyaneus</i>)</b> LKS – III, KE – jah, LiD – I, LiA – jah	<ul style="list-style-type: none"> <li>• Andmed puuduvad</li> </ul>	<ul style="list-style-type: none"> <li>• Andmete täpsustamine</li> </ul>	<ul style="list-style-type: none"> <li>• Info puudumine</li> </ul>	<ul style="list-style-type: none"> <li>• Inventuur</li> </ul>	<ul style="list-style-type: none"> <li>• Andmed on täpsustatud</li> </ul>	Ühtegi leiukohta pole EELIS-es, eElurikkuses on 2006. a vaatlus
<b>Metsis (<i>Tetrao urogallus</i>)</b> LKS – II, KE – jah, LiD – I, LiA – jah	<ul style="list-style-type: none"> <li>• Elupaigad 909 ha</li> <li>• Mängupaigad 189 ha, 5 kukke<sup>17</sup></li> </ul>	<ul style="list-style-type: none"> <li>• Elupaikade säilimine 909 ha</li> <li>• Mängupaiga seisundi parendamine 122 ha</li> </ul>	<ul style="list-style-type: none"> <li>• Sobivate elupaikade kadu</li> <li>• Mängupaikade kuivendus</li> </ul>	<ul style="list-style-type: none"> <li>• Elupaikade looduslikule arengule jätmine</li> <li>• Mängupaiga veerežiimi taastamine</li> <li>• Kaitsekorra muutmine, looduskaitseala moodustamine, elupaiga skv-sse tsonerimine</li> </ul>	<ul style="list-style-type: none"> <li>• 5 kukega mäng ja elupaigad on säilinud 909 ha, sh seisund parenenud 122 ha</li> </ul>	Kaisma suurjärvest loodesse jääv mängupaik on kuivenduse mõjul muutunud sobimatuks  (Kaisma metsise PEP)
<b>Sarvikpütt</b> <b>(<i>Podiceps auritus</i>)</b> LKS – II, KE – ei, LiD – I, LiA – ei	<ul style="list-style-type: none"> <li>• 3 paari</li> <li>• Elupaigad 795 ha<sup>18</sup></li> </ul>	<ul style="list-style-type: none"> <li>• Elupaikade säilimine 795 ha</li> </ul>	<ul style="list-style-type: none"> <li>• Liik ei ole HA ega LiA kaitseesmärk</li> </ul>	<ul style="list-style-type: none"> <li>• Elupaikade looduslikule arengule jätmine</li> <li>• Kaitsekorra muutmine, looduskaitseala moodustamine, elupaiga skv-sse tsonerimine, kaitseala ja LiA kaitseesmärgiks lisamine</li> </ul>	<ul style="list-style-type: none"> <li>• Elupaigad on säilinud 795 ha</li> </ul>	

<sup>17</sup> 2022. a mada lsoode ja rabade haudelinnustiku koosluste seire (metsisemängude seire).

<sup>18</sup> 2018. a mada lsoode ja rabade haudelinnustiku koosluste seire.

<b>Teder (<i>Lyrurus tetrix</i>)</b> LKS – III, KE – jah, LiD – I, LiA – jah	<ul style="list-style-type: none"> <li>• Elupaik 1658 ha</li> <li>• 3 manguala kokku 12 kukke<sup>19</sup></li> </ul>	<ul style="list-style-type: none"> <li>• Elupaiga säilitamine 1658 ha</li> </ul>	<ul style="list-style-type: none"> <li>• Mängupaikade kuivendus</li> </ul>	<ul style="list-style-type: none"> <li>• Elupaiga looduslikule arengule jätmise</li> <li>• Mängupaiga veerežiimi taastamine</li> </ul>	<ul style="list-style-type: none"> <li>• 12 kukega mäng ja elupaik on säilinud 1658 ha</li> </ul>	
<b>Laanepüü (<i>Tetrastes bonasia</i>)</b> LKS – III, KE – jah, LiD – I, LiA – jah	<ul style="list-style-type: none"> <li>• 6 paari</li> <li>• Elupaigad 143 ha<sup>20</sup></li> </ul>	<ul style="list-style-type: none"> <li>• Elupaiga säilitamine 143 ha</li> </ul>	<ul style="list-style-type: none"> <li>•</li> </ul>	<ul style="list-style-type: none"> <li>• Elupaikade looduslikule arengule jätmise</li> </ul>	<ul style="list-style-type: none"> <li>• 6 paari ja elupaigad on säilinud 143 ha</li> </ul>	
<b>Öösorr (<i>Caprimulgus europaeus</i>)</b> LKS – III, KE – jah, LiD – I, LiA – jah	<ul style="list-style-type: none"> <li>• 24 paari</li> <li>• Elupaik 1416 ha<sup>21</sup></li> </ul>	<ul style="list-style-type: none"> <li>• Elupaiga säilitamine 1416 ha</li> </ul>	<ul style="list-style-type: none"> <li>•</li> </ul>	<ul style="list-style-type: none"> <li>• Elupaiga looduslikule arengule jätmise</li> </ul>	<ul style="list-style-type: none"> <li>• 24 pesitsevat paari ja elupaik on säilinud 1416 ha</li> </ul>	

<sup>19</sup> 2012. a mada lsoode ja rabade haudelindude koosluste seire.

<sup>20</sup> 2011 ja 2012. a mada lsoode ja rabade haudelindude koosluste seire.

<sup>21</sup> 2012. a mada lsoode ja rabade haudelindude koosluste seire.

Tabel 3. Kaisma hoiuala kaitseväärtuste koondtabel (liigid).

Kaitseväärtus	Seisund	Kaitse eesmärk	Mõjutegurid	Meetmed	Oodatav tulemus	Märkused
<b>Siseriiklikud kaitseväärtused</b>						
<b>Taimed<sup>22</sup></b>						
<b>Kaunis kuldking</b> ( <i>Cypripedium calceolus</i> ) LKS – II, KE – jah, LoD – II, LoA – ei	<ul style="list-style-type: none"> <li>3 leiukohta, 13,5 ha</li> </ul>	<ul style="list-style-type: none"> <li>Kasvukohtade säilitamine 13,5 ha</li> </ul>	<ul style="list-style-type: none"> <li>Metsaraie (maapinna rikkumine)</li> <li>Elupaiga võsastumine</li> </ul>	<ul style="list-style-type: none"> <li>Kasvukohtade looduslikule arengule jätmise</li> <li>Vajadusel kasvukohas võsa eemaldamine</li> </ul>	<ul style="list-style-type: none"> <li>Kasvukohad on säilinud 13,5 ha</li> </ul>	Kasvukohad metsaelupaiga levikualal. Taimi leiukohtadel vastavalt 27, 29 ja 185.
<b>Linnud</b>						
<b>Kassikakk</b> ( <i>Bubo bubo</i> ) LKS – I, KE – jah, LiD – I, LiA – ei	<ul style="list-style-type: none"> <li>Andmed puuduvad</li> </ul>	<ul style="list-style-type: none"> <li>Andmete täpsustamine</li> </ul>	<ul style="list-style-type: none"> <li>Info puudumine</li> <li>Pesitsusaegne häirimine</li> </ul>	<ul style="list-style-type: none"> <li>Inventuur</li> <li>Pesapaikade range kaitse</li> </ul>	<ul style="list-style-type: none"> <li>Andmed on täpsustatud</li> </ul>	Ühtegi leiukohta pole EELIS-es ega eElurikkuses
<b>Herilaseviu</b> ( <i>Pernis apivorus</i> ) LKS – III, KE – jah, LiD – I, LiA – ei	<ul style="list-style-type: none"> <li>Andmed puuduvad</li> </ul>	<ul style="list-style-type: none"> <li>Andmete täpsustamine</li> </ul>	<ul style="list-style-type: none"> <li>Info puudumine</li> </ul>	<ul style="list-style-type: none"> <li>Inventuur</li> </ul>	<ul style="list-style-type: none"> <li>Andmed on täpsustatud</li> </ul>	Ühtegi leiukohta pole EELIS-es, eElurikkuses 2020. a vaatlus Kaisma suurjärve ääres
<b>Roo-loorkull</b> ( <i>Circus aeruginosus</i> )	<ul style="list-style-type: none"> <li>1 paar</li> </ul>	<ul style="list-style-type: none"> <li>Elupaiga säilitamine 135 ha</li> </ul>		<ul style="list-style-type: none"> <li>Looduslikule arengule jätmise</li> </ul>	<ul style="list-style-type: none"> <li>1 pesitsev paar ja elupaik on säilinud 135 ha</li> </ul>	Kaisma suurjärv on sigimis- ja toitumisala

<sup>22</sup> 2011 ja 2012. aasta vaatluse andmed.

LKS – III, KE – jah, LiD – jah, LiA – ei	<ul style="list-style-type: none"> <li>• Elupaik 135 ha<sup>23</sup></li> </ul>					
<b>Soo-loorkull (<i>Circus pygargus</i>)</b> LKS – III, KE – jah, LiD – I, LiA – ei	<ul style="list-style-type: none"> <li>• Andmed puuduvad</li> </ul>	<ul style="list-style-type: none"> <li>• Andmete täpsustamine</li> </ul>	<ul style="list-style-type: none"> <li>• Info puudumine</li> </ul>	<ul style="list-style-type: none"> <li>• Inventuur</li> </ul>	<ul style="list-style-type: none"> <li>• Andmed on täpsustatud</li> </ul>	Ühtegi leiukohta pole EELIS-es, eElurikkuses 2023. a vaatlus Kaisma rabas (pesitsus ajal pesitsemiseks sobilikus biotoobis)
<b>Sookurg (<i>Grus grus</i>)</b> LKS – III, KE – jah, LiD – I, LiA – ei	<ul style="list-style-type: none"> <li>• 4 paari</li> <li>• Elupaigad 876,5 ha<sup>24</sup></li> </ul>	<ul style="list-style-type: none"> <li>• Elupaikade säilitamine 876,5 ha</li> </ul>		<ul style="list-style-type: none"> <li>• Elupaikade looduslikule arengule jätmine</li> </ul>	<ul style="list-style-type: none"> <li>• 4 pesitsevat paari ja elupaigad on säilinud 876,5 ha</li> </ul>	
<b>Rüüt (<i>Pluvialis apricaria</i>)</b> LKS – III, KE – jah, LiD – I, LiA – ei	<ul style="list-style-type: none"> <li>• 16 paari</li> <li>• 795,2 ha<sup>25</sup></li> </ul>	<ul style="list-style-type: none"> <li>• Elupaiga säilitamine 795,2 ha</li> </ul>		<ul style="list-style-type: none"> <li>• Elupaiga looduslikule arengule jätmine</li> </ul>	<ul style="list-style-type: none"> <li>• 16 pesitsevat paari ja elupaik on säilinud 795,2 ha</li> </ul>	
<b>Mustviires (<i>Chlidonias niger</i>)</b> LKS – III, KE – jah, LiD – I, LiA – ei	<ul style="list-style-type: none"> <li>• 12 paari</li> <li>• Elupaik 135 ha<sup>26</sup></li> </ul>	<ul style="list-style-type: none"> <li>• Elupaiga säilitamine 135 ha</li> </ul>		<ul style="list-style-type: none"> <li>• Elupaiga looduslikule arengule jätmine</li> </ul>	<ul style="list-style-type: none"> <li>• 12 pesitsevat paari ja elupaik on säilinud 135 ha</li> </ul>	Kaisma suurjärv on sigimis- ja toitumisala

<sup>23</sup> 2012. aasta vaatluse andmed.

<sup>24</sup> 2007. a soolindude seire ja 2011. a vaatluse andmed.

<sup>25</sup> 2007. a soolindude seire.

<sup>26</sup> 2019. a siseveekogude haudelinnustiku seire.

<b>Händkakk</b> ( <i>Strix uralensis</i> ) LKS – III, KE – jah, LiD – I, LiA – ei	<ul style="list-style-type: none"> <li>• 1 paar</li> <li>• Elupaik 38 ha<sup>27</sup></li> </ul>	<ul style="list-style-type: none"> <li>• Elupaiga säilimine 38 ha</li> </ul>		<ul style="list-style-type: none"> <li>• Elupaiga looduslikule arengule jätmise</li> </ul>	<ul style="list-style-type: none"> <li>• 1 pesitsev paar</li> </ul>	Pesitsuspaigad asuvad metsaelupaigatüüpide levikualal
<b>Musträhn</b> ( <i>Dryocopus martius</i> ) LKS – III, KE – jah, LiD – I, LiA – ei	<ul style="list-style-type: none"> <li>• Andmed puuduvad</li> </ul>	<ul style="list-style-type: none"> <li>• Andmete täpsustamine</li> </ul>	<ul style="list-style-type: none"> <li>• Info puudumine</li> </ul>	<ul style="list-style-type: none"> <li>• Inventuur</li> </ul>	<ul style="list-style-type: none"> <li>• Andmed on täpsustatud</li> </ul>	Ühtegi leiukohta pole EELIS-es, eElurikkuses on 14 vaatlust, hilisem on aastast 2023

### 3. KAVANDATAVAD KAITSEKORRALDUSLIKUD TEGEVUSED

Vajalike tegevuste tabelisse (tabel 4) on koondatud tööd, mis on vajalikud kaitse eesmärkide saavutamiseks, tabelit võidakse tulevikus täiendada. Metsa- ja sooelupaigatüüpide puhul seatakse oodatava tulemuse saavutamise aastaks 2050, kuid tulemuslikkust hinnatakse iga 10 aasta tagant. KKK-s on käsitletud kõige olulisemaid tegevusi loodusala kaitse eesmärkide saavutamiseks. Väärtuste paremaks kaitseks on vajalik hoiuala ja püsielupaigad liita ning moodustada terviklik looduskaitseala.

Tabelis on tegevused jaotatud vastavalt tegevuse olulisusele järgmistesse prioriteetsusklassidesse:

- 1) esimene prioriteet – hädavajalik tegevus, millela kaitse eesmärkide täitmine planeeritavas ajavahemikus on võimatu, see on kaitseväärtuste säilimisele ja toimiva ohuteguri kõrvaldamisele suunatud tegevus (taastamine, seisundi parendamine); kaitsekorralduse tulemuslikkuse hindamiseks vajalik tegevus (inventeerimine);
- 2) teine prioriteet – vajalik tegevus, mis on suunatud väärtuste taastamisele ja potentsiaalsete ohutegurite kõrvaldamisele;
- 3) kolmas prioriteet – soovituslik tegevus ehk tegevus, mis aitab kaudselt kaasa väärtuste säilimisele ja taastamisele ning ohutegurite kõrvaldamisele (infotahvliid, külastustaristu).

<sup>27</sup> 2011. a vaatluse andmed.

**Tabel 4. Vajalikud tegevused aastaks 2033.**

Jrk	Tegevuse nimetus	Maht	Tegevuse tüüp	Korraldaja	Prioriteet	Ajagraafik
<b>Inventuurid, seired, uuringud</b>						
1	Elupaigatüüpide andmete täpsustamine	735,2 ha	Inventuur	KeA	I	2030 <sup>28</sup>
2	Veerežiimi taastamise uuring metsise mängupaigas ja kuivendusest mõjutatud elupaigatüüpide alal	1106,2 ha	Uuring	KeA	I	2027
3	Maaparandussüsteemide eesvooludega toitainete järve toomise vähendamise võimaluste uuring	10,5 km	Uuring	KeA	I	2029
4	Linnustiku inventuur	3171,7 ha	Inventuur	KeA	I	2029
5	Kotkaste ja must-toonekure seire	4 leiukohta	Seire	KAUR	I	vastavalt seire metoodikale
<b>Hooldus, taastamine ja ohjamine</b>						
6	Kuivad niidud lubjarikkal mullal (6210) hooldamine	0,9 ha	Koosluse hooldustööd	KOV	I	Igal aastal
7	Lood (alvarid - 6280*) hooldamine	0,5 ha	Koosluse hooldustööd	KOV	I	Igal aastal
8	Rabad (7110*) seisundi parendamine	33,3 ha	Koosluse seisundi parendamine läbi loodusliku arengu	KeA	I	2050
9	Siirde- ja õõtsiksood (7140) seisundi parendamine	45,2 ha	Koosluse seisundi parendamine läbi loodusliku arengu	KeA	I	2050

<sup>28</sup> Elupaiga tüüpide andmed peavad olema täpsustunud aastaks 2030



10	Vanad loodusmetsad (9010*) seisundi parendamine	128,4 ha	Koosluse seisundi parendamine läbi loodusliku arengu	KeA	I	2050
11	Vanad loodusmetsad (9010*) taasloomine	208,9 ha	Koosluse seisundi parendamine läbi loodusliku arengu	KeA	I	2050
12	Vanad laialehised metsad (9020*) seisundi parendamine	24,09 ha	Koosluse seisundi parendamine läbi loodusliku arengu	KeA	I	2050
13	Rohunditerikkad kuusikud (9050) seisundi parendamine	8,2 ha	Koosluse seisundi parendamine läbi loodusliku arengu	KeA	I	2050
14	Soostuvad ja soo-lehtmetsad (9080*) seisundi parendamine	89,4 ha	Koosluse seisundi parendamine läbi loodusliku arengu	KeA	I	2050
15	Siirdesoo- ja rabametsad (91D0) seisundi parendamine	242,5 ha	Koosluse seisundi parendamine läbi loodusliku arengu	KeA	I	2050
16	Siirdesoo- ja rabametsad (91D0) taasloomine	110,7 ha	Koosluse seisundi parendamine läbi loodusliku arengu	KeA	I	2050
17	Kauni kuldkinga kasvukoha hooldamine	13,5 ha	Liigikaitseline töö	KeA	III	vajadusel
<b>Kavad, eeskirjad</b>						
18	Kaitsekorralduskava andmete üle vaatamine ja vajadusel uuendamine		Tegevuskava	KeA	I	1 kord kümne aasta jooksul
19	Kaitsekorralduskava tulemuslikkuse hindamine		Tegevuskava	KeA	I	1 kord kümne aasta jooksul
20	Kaitse-eeskirja uuendamine (kaitse- eesmärkide ja kaitsekorra muutmine)		Kaitsekorra muutmine	KeA	I	2026

### **3.1. Külastuskorraldus ja piiritähised**

Alale jääb Kaisma Suurjärve Puhkeala, kus on võimalik korraldada üritusi, puhata väiksemas seltskonnas ja telkida. Samuti saab puhkealalt alguse 6 km pikkune matkarada, mis kulgeb mööda Kaisma suurjärve äärt Kaisma raba suunas. Kaisma raba ääres paikneb ka vaatetorn. Looduväärtuste tutvustamiseks on matkaraja äärde paigaldatud infotahvleid. Hoiuala piir on tähistamata. Vaja oleks kaitstavale alale viivate teede äärde paigaldada piiritähised, kuid kuna KKK näeb ette kaitsekorra muutmise, siis on mõistlik piiritähised planeerida ja paigaldada pärast uue kaitsekorra kehtestamist.

## KASUTATUD ANDMEALLIKAD

- Helm, A., Kalamees, R., Kukk, T., Mesipuu, M., & Roosalu, E. (2010). *Juhend loodusdirektiivi I lisa pool-looduslike elupaigatüüpide seisundi hindamiseks*. Tartu: Pärandkoosluste Kaitse Ühing.
- Jair, A. (2018). *Händkakk. - Rmt.: Linnuatlas. Eesti haudelindude levik ja arvukus*. Tartu: Eesti Ornitoloogiaühing.
- Keskkonnaagentuur. (2010). *Eesti looduse infosüsteem (EELIS)*. Kasutamise kuupäev: 18. aprill 2023. a., allikas <https://www.eelis.ee/>
- Keskkonnaagentuur. (2021). *Keskonnaseire infosüsteem (KESE)*. Kasutamise kuupäev: 18. aprill 2023. a., allikas <https://kese.envir.ee/kese>
- Keskkonnaagentuur. (2023). *Keskonnaportaali*. Kasutamise kuupäev: 18. aprill 2023. a., allikas <https://keskkonnaportaali.ee/>
- Keskkonnaamet. (2021). *Pärandniitude tegevuskava*.
- Keskkonnaministeerium. (2015). *Kaitstavate soode tegevuskava*. Tallinn: Keskkonnaministeerium. Allikas: [https://www.envir.ee/sites/default/files/soode\\_tegevuskava.pdf](https://www.envir.ee/sites/default/files/soode_tegevuskava.pdf)
- Kull, T., & Sarv, A. (2016). *Kauni kuldkinga (Cypripedium calceolus) kaitse tegevuskava 2016-2020*.
- Kull, T., Tali, K., Heinsoo, H., & Kartau, R. (2012). *Sugukond käpalised (Orchidaceae) kaitse tegevuskava eelnõu*. Keskkonnaamet.
- Kurbel, R., & Hirse, T. (2017). *Eesti orhideede käsiraamat*. Tallinn: MTÜ Käoraamat.
- Maa-amet. (2023). *Maa-ameti geoportaali*. Kasutamise kuupäev: 18. aprill 2023. a., allikas Maa-amet: <https://geoportaali.maaamet.ee/est/>
- Mäemets, H. (2013). *Kaitsealuste Natura 2000 järve-elupaikade inventeerimise juhend*. Tartu.
- Nellis, R. (2019). *Kassikaku (Bubo bubo) kaitse tegevuskava*. Keskkonnaamet.
- Paal, J. (2004). *Euroopas väärtustatud elupaigad Eestis*. Tallinn: AS Kirjastus Ilo ja trükikoda Ilo Print.
- Paal, J. (2007). *Loodusdirektiivi elupaigatüüpide käsiraamat*. Tallinn: Auratrükk.
- Paal, J., & Leibak, E. (2013). *Eesti soode seisund ja kaitse*. Tartu: AS Regio.
- Pajula, R., & Ilomets, M. (2012). *Juhend loodusdirektiivi I lisa soo-elupaigatüüpide seisundi hindamiseks*. Tallinn: MTÜ Eesti Märgalade Ühing.
- Palo, A. (2018). *Loodusdirektiivi metsaelupaikade inventeerimise juhend*. Tartu.
- Randla, T., Ojaste, I., Viht, E., Tammekänd, I., Leivits, M., Leivits, A., . . . Nellis, R. (2015). *Metsise (Tetrao urogallus) kaitse tegevuskava*. Allikas: <https://kliimaministeerium.ee/elurikkus-keskkonnakaitse/looduskaitse/liigikaitse>
- Riigikantselei. (2010). *Riigi Teataja*. Kasutamise kuupäev: 18. aprill 2023. a., allikas Riigi Teataja: <https://www.riigiteataja.ee/index.html>
- Sein, G. (2018). *Kaljukoos (Aquila chrysaetos) kaitse tegevuskava*. Keskkonnaamet.

- Sellis, U. (2018). *Must-toonekure (Ciconia nigra) kaitse tegevuskava*. Keskkonnaamet.
- Tammekänd, I. (2018). *Roo-loorkull. Linnuatlas. Eesti lindude levik ja arvukus*. Tartu: Eesti Ornitoloogiaühing.