

KINNITATUD
Keskkonnaameti
peadirektori 16.04.2020
käskkirjaga nr 1-2/20/3

Ainja maastikukaitseala kaitsekorralduskava 2020-2029



Keskkonnaamet 2020

SISUKORD

1. SISSEJUHATUS.....	4
1.1. Ala iseloomustus.....	4
1.2. Maakasutus	5
1.3. Huvigrupid	5
1.4. Kaitsekord.....	6
1.5. Uuritus.....	7
1.5.1. Riiklik seire.....	7
1.5.2. Inventuuride, uuringute ja seirete vajadus	8
2. AINJA MAASTIKUKAITSEALA VÄÄRTUSED JA KAITSE-EESMÄRGID	8
2.1. Elustik	8
2.2. Elupaigad	8
2.2.1. Ainja järv	9
2.2.2. Sinejärv	10
2.2.3. Metsakooslused	11
2.3. Maastik.....	12
2.3.1. Ainja maastik.....	12
3. AINJA MAASTIKUKAITSEALA VÄÄRTUSTE TUTVUSTAMINE NING KÜLASTUSKORRALDUS.....	15
3.1. Ainja maastikukaitseala külastustaristu	15
3.1.1. Ainja mägede matkarada	15
3.1.2. Ainja järve puhkeala.....	15
3.1.3. Viidad ja infostendid	16
4. AINJA MAASTIKUKAITSEALA KAITSEKORRALDUSKAVA AASTATEKS 2010 – 2019 TÄITMISE ANALÜÜS	18
5. KAVANDATAVAD KAITSEKORRALDUSLIKUD TEGEVUSED JA EELARVE	20
5.1. Tegevuste kirjeldus	20
5.1.1. Koosluste ja maastikuvaadete hooldus	20
5.1.1.1. Maastikuvaadete hooldustööd Uulu-Valga maantee ääres.....	20
5.1.1.2. Ainja järvekalda maastikuvaadete hooldustööd	20
5.1.1.3. Ainja järve puhkeala hooldustööd	21
5.1.1.4. Sinejärve kalda hooldustööd.....	22

5.1.1.5. Ainja järve paisutusrajatise hooldustööd	22
5.1.2. Kaitseala tutvustamine ja puhkemajanduslik tegevus	22
5.1.2.1. Ainja mägede matkaraja hooldus	22
5.1.2.2. Infostendide uuendamine ja hooldustööd	23
5.1.3. Kaitseala piiritähiste korrastamine	24
5.2. Eelarve	25
6. KAITSEKORRALDUSE TULEMUSLIKKUSE HINDAMINE.....	27
7. KASUTATUD KIRJANDUS	28
LISAD	29
Lisa 1. Ainja maastikukaitseala kaitse-eeskiri	29
Lisa 2. Ainja maastikukaitseala kaart	33
Lisa 3. Ainja maastikukaitseala kaitse-eesmärkide ja väärtuste koondtabel	34
Lisa 4. Ainja maastikukaitseala kaitsekorralduskava 2010-2019 tegevuste täitmise analüüs	36
Lisa 5. Ulatuslike loodusõnnetuste likvideerimine ja metsakahjustuste leviku tõkestamine kaitseala piiranguvööndis.....	38

Vastavalt looduskaitseaduse §-le 25 on kaitsekorralduskava kaitstavate loodusobjektide alapõhise kaitse korraldamise aluseks. Kaitsekorralduskava annab soovitusel kaitseala valitsejale kaitse-eesmärkide saavutamise parimatest viisidest, kuid ei loo õigusi ega kohustusi kolmandatele isikutele.

Kaitsekorralduskava kinnitab Keskkonnaameti peadirektor. Teave kaitsekorralduskava kinnitamise kohta avalikustatakse Keskkonnaameti kodulehel.

Käesoleva Ainja maastikukaitseala kaitsekorralduskava (edaspidi *KKK*) eesmärk on:

- anda lühike ülevaade kaitstavast alast (edaspidi *ala*) – selle kaitsekorraldusest, kaitse-eesmärkidest, rahvusvahelisest staatusest, maakasutusest, huvigruppidest ning alal läbiviidavast riiklikust seirest;
- analüüsida ala eesmärke ning anda hinnang iga põhiväärtuseks oleva liigi, elupaiga vms väärtuse seisundile;
- arvestades alale seatud eesmärke määrata mõõdetavad kaitse-eesmärgid ja kaitsekorralduse oodatavad tulemused kaitsekorraldusperioodi lõpuks ning 30 aasta perspektiivis;
- anda ülevaade peamistest väärtusi mõjutavatest teguritest, kirjeldada kaitseks vajalikke meetmeid koos oodatavate tulemustega;
- määrata põhiväärtuste säilimisele, taastamisele ja tutvustamisele suunatud kaitsekorralduslike tegevuste elluviimise plaan koos tööde mahu, koha, ulatuse kirjelduse ja orienteeruva maksumusega;
- luua alusdokument kaitseala kaitsekorralduslike tööde elluviimiseks ja rahastamiseks.

Kaitsekorralduskava oli avalikul väljapanekul 20.01.2020 kuni 14.02.2020 ning kaitsekorralduskava avalik kaasamiskoosolek toimus 11.02.2020 Karksi kultuurikeskuses.

Kava koostas Keskkonnaameti kaitse planeerimise büroo kaitse planeerimise spetsialist Meelis Suurkask (tel: 516 4997, e-post: meelis.suurkask@keskkonnaamet.ee).

1. SISSEJUHATUS

1.1. ALA ISELOOMUSTUS

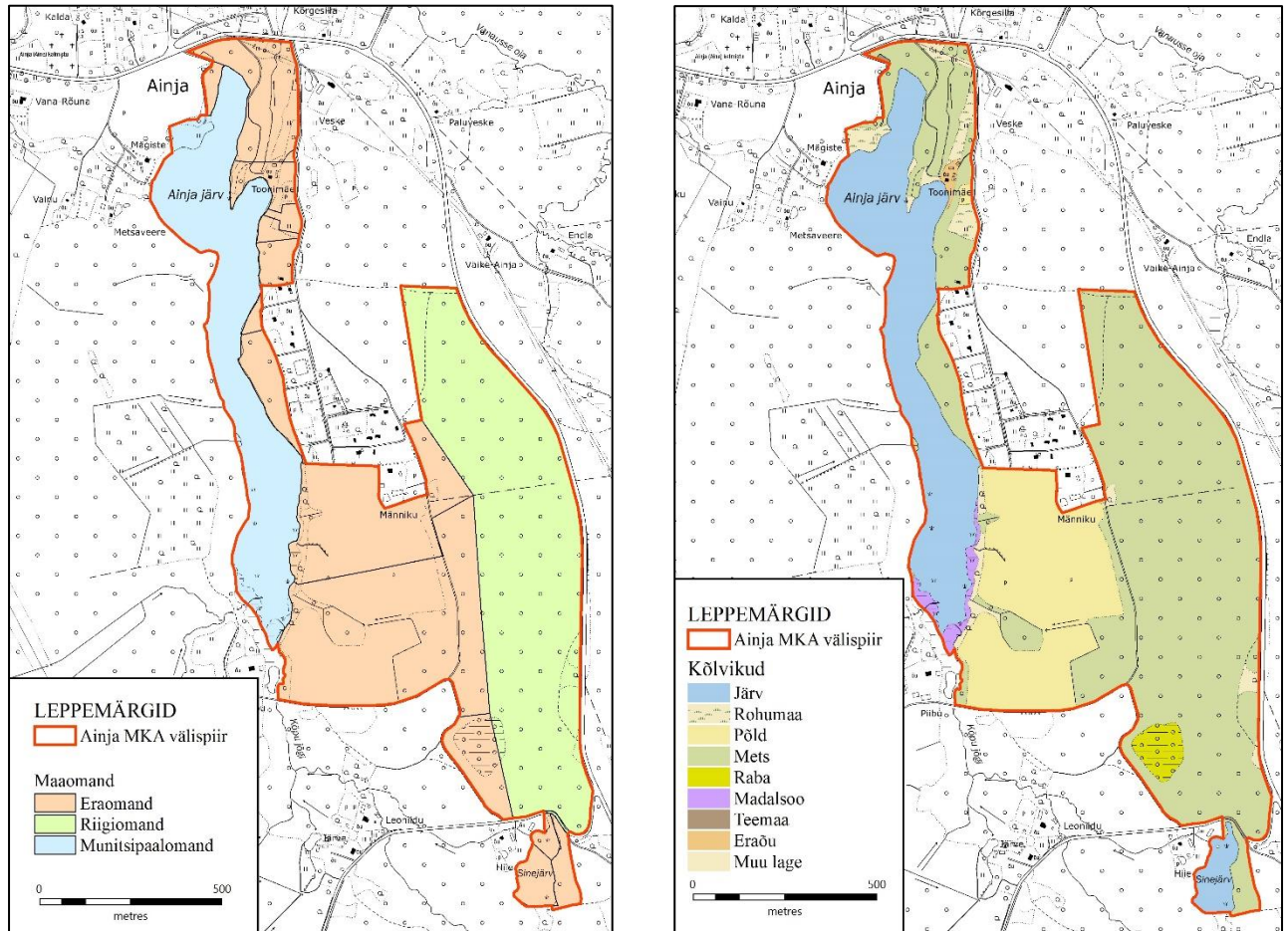
Ainja maastikukaitseala (edaspidi *Ainja MKA* või *kaitseala*) asub Viljandi maakonnas Mulgi vallas Ainja külas. Kaitseala pindala on 112,2 ha (EELIS). Kaitseala territoorium on olnud kaitse all alates 1964. aastast, kui Viljandi Rajooni RSN Täitevkomitee 17. jaanuari 1964. a otsusega nr 1 „Looduse kaitsest Viljandi rajoonis” võeti kaitse alla Ainja järvekaitseala ja Viljandi Maakonnaavalitsuse 21. augusti 1990. a määrusega nr 296 „Loodushoiust Viljandi maakonnas” võeti kaitse alla Sinejärve kaitseala. Ainja maastikukaitseala välispiir ja kehtiv kaitse-eeskiri on kinnitatud Vabariigi Valitsuse 14. novembri 2019. a määrusega nr 89. Kaitseala kaitse-eeskiri on toodud lisas 1.

Ainja MKA eesmärk on kaitsta, säilitada ja tutvustada piirkonnale iseloomulikku maastikku, Ainja järve ja Sinejärve, Ainja mägede omapärast pinnavormi ja looduse mitmekesisust, salu- ja laanemetsa metsakooslusi, aidata kaasa säästva puhkemajanduse ja elukeskkonna arengule ning tasakaalustatud keskkonnakasutusele. Kaitseala kaart on toodud lisas 2.

Kaitseala tuumiku moodustavad Ainja (Aine) järv ja Sinejärv ning Ainja järvest kirdesse jäävad Ainja (kohalikus murdes Aine) mäed, mille kõrgus ulatub kuni 123 m. Kaitsealana moodustavad need mitmekesise ja kauni ala, kus leidub nii puhkepiirkondi kui ka haruldaste taime- ja loomaliikidele kaitset pakkuvaid ning põllumajandusmaastikke tasakaalustavaid kooslusi. Piirkond tervikuna pakub häid võimalusi puhkuseks, nautimaks Lõuna-Viljandimaa eriilmelist maastikku. Ainja maastikukaitseala on üks tuntumaid ja kaunimaid kaitsealasid Viljandi maakonnas ning populaarne Viljandi inimeste väljasõidukohana.

1.2. MAAKASUTUS

Ainja MKA pindala on 112,2 ha, sellest moodustab riigimaa 38,1 ha (34%), munitsipaalmaa 22,6 ha (20%) ja eramaa 51,6 ha (46%) (joonis 1).



Joonis 1. Ainja MKA maaomand ja kõlvikuline jaotus.

Kõige suurema pindala kaitsealast võtavad enda alla metsad, mis moodustavad kaitseala pindalast 56%. Teisel kohal on järved, mis moodustavad kaitseala pindalast 20%. Põllud ja rohumaad moodustavad kaitsealast 19%. Kaitseala idaosa on metsane, lääneosas asub Ainja järv. Järve ja metsase Ainja mägede vahele jäävad põllumaad. Kaitseala lõunaosas on ca 1,6 ha suurune puisraba.

1.3. HUVIGRUPID

- **Keskkonnaamet (KeA)** – kaitseala valitseja. Keskkonnaameti eesmärk on tagada ala eesmärgiks olevate väärtuste soodne seisund.
- **Riigimetsa Majandamise Keskus (RMK)** – praktiliste looduskaitsetööde teostamine riigimaadel. Ainja maastikukaitsealal ei ole RMK puhkerajatisi.
- **Kohalikud elanikud** – kohaliku ressursi kasutamine, mille hulgas on jahipidamine, marjade, seente ja teiste metsa kõrvalsaaduste korjamine, ala kasutamine puhkealana.

- **Maaomanikud** – kaitsealal asub üheksa eraomandis olevat maaüksust. Maaomanike huviks on põllumajanduslik ja metsanduslik tegevus.
- **Kalastajad** – kalapüük.
- **Jahimehed** – jahipidamine.
- **Matkajad, loodusehuvilised, loodusturismi korraldajad** – huviks on looduses matkamine ja puhkamine. Piirkond on keskmise aktiivsusega kasutatav puhkeala ja Ainja järv on hinnatud kalajärv.
- **Keskkonnaagentuur (KAUR)** – loodusala puudutava seireinfo kogumine ja analüüsimine.
- **Teadlased** – loodusala elustiku ja ökoloogiliste tingimuste uurimine. Liigilise mitmekesisuse ja arengusuundade uurimine. Elupaikade säilimiseks sobivate tegevuste väljatöötamine, elluviimine ja tulemuslikkuse hindamine.

1.4. KAITSEKORD

Ainja MKA moodustati 1964. aastal ning kehtiv kaitse-eeskiri on kinnitatud 2019. aastal. Kaitseala territoorium on tzoneeritud Ainja mägede sihtkaitsevööndisse ja Ainja piiranguvööndisse.

Inimeste liikumine on lubatud kogu kaitsealal. Kaitsealal on lubatud korjata marju, seeni ja muid metsa kõrvalsaadusi, püüda kala ning pidada jahti. Telkimine ja lõkke tegemine on lubatud kohas, mis on kaitseala valitseja nõusolekul selleks ette valmistatud ja tähistatud. Lubatud on rahvaürituste korraldamine, kusjuures rohkem kui 50 osalejaga rahvaürituse korraldamine selleks ettevalmistamata kohas on lubatud üksnes kaitseala valitseja nõusolekul.

Kaitsealal on lubatud sõidukiga sõitmine teedel ja jalgratastega sõitmine radadel. Sõidukiga sõitmine väljaspool teid ja maastikusõidukiga sõitmine on lubatud järelevalve- ja päästetöödel, kaitse-eeskirjaga lubatud töödel, kaitseala kaitse korraldamise ja valitsemisega seotud töödel, kaitseala valitseja nõusolekul teostataval teadustegevusel, liinirajatiste hooldamiseks vajalikel töödel ning maatulundusmaal metsa- või põllumajandustöödel.

Kaitseala vetel on lubatud sisepõlemismootorita ujuvvahendiga sõitmine.

Kaitseala valitseja nõusolekul on sihtkaitsevööndis lubatud koosluste kujundamine vastavalt kaitse-eesmärgile ja kaitsealuste liikide elutingimuste säilitamiseks vajalik tegevus. Sihtkaitsevööndis on keelatud majandustegevus ja loodusvarade kasutamine, uute ehitiste püstitamine, välja arvatud kaitseala valitseja nõusolekul rajatiste püstitamine kaitseala tarbeks ja olemasolevate ehitiste hooldustööd.

Piiranguvööndis on majandustegevus lubatud. Lubatud on biotsiidi ja taimekaitsevahendi ning väetise kasutamine põllumaal. Kaitseala valitseja nõusolekul on lubatud veekogude veetaseme ja kaldajoone muutmine, puhtpuistute kujundamine, uue maaparandussüsteemi rajamine, häilraie ja aegjärgne raie kuni 2 ha suuruse langina ning ehitise, kaasa arvatud ajutise ehitise püstitamine.

Elustiku mitmekesisuse säilitamiseks tuleb jätta raiel hektari kohta alles vähemalt 20 tihumeetrit puid või nende säilinud püstiseisvaid osi, mida ei koristata ja mis jäävad metsa

alaliseks. Elustiku mitmekesisuse tagamiseks alles jäetavad puud valitakse eri puuliikide esimese rinde suurima diameetriga puude hulgast, eelistades kõvalehtpuid, mände ja haabasad, samuti eritunnustega, nagu põlemisjälgede, õõnsuste, tuuleluudade või suurte okstega puud.

Piiranguvööndis on keelatud energiapuistute rajamine ja maavara kaevandamine. Kaitseala valitseja nõusolekuta on piiranguvööndis keelatud üle 120-aastaste okaspuude ja kõvalehtpuude ning üksikult seisvate üle 80-aastaste puude raie Ainja järve ja Sinejärve kalda piiranguvööndis.

1.5. UURITUS

1.5.1. RIIKLIK SEIRE

Keskkonnaregistri andmetel viiakse Ainja MKA-I Siseveekogude seireprogrammi raames läbi väikejärvede seiret. Väikejärvede seiresse on võetud Sinejärv (SJA7180000). Ainja maastikukaitsealale jäävad seireprogrammi Eluslooduse mitmekesisuse ja maastike seire üks saarma seirepunkt (EELIS). Riikliku seire koordineerijaks on KAUR ning tegevused on kavandatud 2. prioriteedi tegevustena.

Väikejärvede seire. Väikejärvede seire on riikliku keskkonnaseire programmi osa. Seire eesmärk on hinnata väikejärvede vee ökoloogilist ja keemilist seisundit, jälgida selle muutumist ajas ja prognoosida muutuste suunda eesmärgiga koguda informatsiooni väikejärvede kaitse ning kasutamise korraldamiseks riiklikul ja kohaliku omavalitsuse tasandil ning rahvusvaheliste kohustuste täitmiseks.

Väikejärvede seire raames seiratakse kõiki veekogumina arvele võetud järvesid (87 järve - kõik järved, va Peipsi ja Võrtsjärv, mida seiratakse suurjärvede seire osana) üks kord kuue aasta kohta, nn ülevaateseire. Iga-aastast seiret, nn. ülevaateseire pidevseiret teostatakse 11 väikejärves: Endla järv, Nohipalo Mustjärv, Nohipalo Valgjärv, Pühajärv, Rõuge Suurjärv, Suurlaht, Uljaste järv, Viitna Pikkjärv, Ähijärv, Kooru järv, Tänavjärv (Keskkonnaseire).

Saarma seire. Saarma seire eesmärgiks on saarmapopulatsiooni arvukuse ja selles toimuvate muutuste regulaarne jälgimine. Arvukuse muutused sõltuvad populatsiooni seisundist, liigile omasest sigimispotentsiaalst ja keskkonnatingimustest. Seirealaks on UTM ruut, mis peab sisaldama vähemalt kolme seirepunkti, kus veekogu ristub teega või seirepunktis on sild, truup või mingi muu objekt, mis on rajatud üle veekogu minemiseks. Saarma leviku kindlakstegemine toimub tegevusjälgede järgi. Tegevusjälgedeks on ekskremendid, väikesed kraabitud hunnikud, mille otsas on ekskremendid, ning mudastel ja liivastel kallastel olevad loomajäljed. Teatud aastate tagant tuleb ühe aasta jooksul kontrollida levikut kõikides ruutudes, sellega välistatakse ebavõrdsused, mis tulenevad aastate ilmastiku eripäradest. Tavaline seiresamm on 6 aastat (seiresamm vastab loodusdirektiivi aruandlusperioodile). Kui aga esinevad järsud arvukuse muudatused, tehakse seiret kolme aasta tagant (Seireveeb).

1.5.2. INVENTUURIDE, UURINGUTE JA SEIRETE VAJADUS

Riiklik seire

Jätkata riikliku seireprogrammi raames väikejärvede seire täitmist.

Jätkata riikliku seireprogrammi raames saarma seire täitmist.

Linnustiku inventuur

Ainja maastikukaitseala tuumiku moodustavad Ainja mägede metsaelupaigad. Kaitsekorraldusperioodi lõpus tuleb hinnata metsaelupaikade seisundit. Heaks metsaelupaikade seisundi indikaatoriks on liigirikas ning vanadele metsadele iseloomulik linnustik. Kaitsekorraldusperioodi lõpus on planeeritud teostada Ainja maastikukaitseala linnustiku inventuur. Linnustiku inventuuri põhieesmärk on saada ülevaade Ainja mägede sihtkaitsevööndi linnustikust, kuid kaitsealast ülevaate saamiseks on otstarbeks, kui inventuur hõlmab kogu kaitseala. Inventeeritava ala pindala on 112,2 ha. Inventuuri käigus koostatakse kaitseala linnuliikide nimekiri, hinnatakse liikide arvukust ning kaardistatakse liikide leiukohtad.

Linnustiku inventuur on planeeritud 3. prioriteedi tööna ning teostajateks on KeA või huvilised.

2. AINJA MAASTIKUKAITSEALA VÄÄRTUSED JA KAITSE-EESMÄRGID

2.1. ELUSTIK

Ainja MKA-I kasvavad III kaitsekategooria kaitsealused taimeliigid tähk-rapuntsel (*Phyteuma spicatum*), suur-kaöpõll (*Listera ovata*), vööthuul-sõrmkäpp (*Dactylorhiza fuchsii*), karukold (*Lycopodium clavatum*) ja valge vesiroos (*Nymphaea alba*). Kaitsealustest linnuliikidest elab kaitsealal II kaitsekategooria liigid valgeselg-kirjurähn (*Dendrocopos leucotos*) ja laanerähn (*Picoides tridactylus*) ning III kaitsekategooria liigid musträhn (*Dryocopus martius*), laanepüü (*Tetrastes bonasia*), väänkael (*Jynx torquilla*) ja nõmmelõoke (*Lullula arborea*).

Eelnimetatud liike ei ole kaitse-eesmärgiks seatud, sest ala kaitsekord tagab ka nende liikide ja neile sobivate elupaikade kaitse ja säilimise. Neid liike eraldi kaitsekorralduskavas ei käsitleta, sest kaitsekorralduskavas käsitletud liikide ja elupaigatüüpide kaitsemeetmed aitavad hoida ka nende liikide soodsat seisundit. Liikide levik on esitatud joonisel 2.

2.2. ELUPAIGAD

Ainja MKA eesmärgiks on kaitsta, säilitada ja tutvustada piirkonnale iseloomulikkude maastikku Ainja järve ja Sinejärve, Ainja mägede omapärast pinnavormi ja looduse mitmekesisust, salu- ja laanemetsa metsakooslusi, aidata kaasa säästva puhkemajanduse ja elukeskkonna arengule ning tasakaalustatud keskkonnakasutusele. Koosluste levik on esitatud joonisel 2.

2.2.1. AINJA JÄRV

KE-jah

Ainja järve pindala on 21,3 ha ja kaldajoone pikkus 3975 m. Limnoloogilise liigestuse alusel kuulub järv kalgiveeliste segatoiteliste järvede hulka. 1952. aastal rajatud tehiskjärv paikneb 19. sajandil rajatud veskijärve kohal. Mitu korda lõhkus suurvesi paisu, viimati 1928. a., mil järv jäigi tühjaks. 1952. a. taastas järve tollaegne "Töö" kolhoos.

Ainja järve keskmine sügavus on 1-2 m ja maksimaalne sügavus kuni 4 meetrit. Järve kaldajoon on liigestatud, kaldad tõusevad laugjalt ning on kaetud peamiselt metsaga. Kaldaperv on valdavalt liivane ja kõva, järve loodenurgas on hea lauge põhjaga liivane supluskoht. Järve madal lõunaots on kinni kasvamas. Järve põhi on kõva. Järve läbib Kõpu jõgi. Vett saab jõgi lõunapoolsest Sinejärvest ja Ikepera soost. Järve ulatub poolsaarena pikk ja kõrge vallseljak Toonimägi. Ümbruskonna rahvas peab järve ulatuval kõrgel Toonimäel jaanikuid. Järve ja maantee vahele jääb mändidega kaetud Kaskimägi (Joon, 1995). Järve vesi on põhjani segunev ja soojenev, rohke tooniga helepruun, vähe läbipaistev, aluselise reaktsiooniga (pH 8,2), rikas nii mineraalainetest kui ka orgaanilistest ühenditest (Mäemets, 1977).

Taimestikku on järves üsna rohkesti. Kaldavees leidub palju tarna, laialehist hundinuiat, liht-jõgitakjat, pilliroogu, konnaosja, järvkaislat, esines isegi metskõrkjat. Ujulehtedega taimedest on esikohal kollane vesikupp, vesi-kirburohi ja ujuv penikeel. Veesisestest taimedest leidub rohkesti vesikatku ja ogateravat penikeelt. Planktonit on järves üsna rohkesti. Kaladest esinevad järves ahven, haug, särg ja koger (Mäemets, 1977). Teistel andmetel leidub veel koha ja linaskit (suulised andmed Andi Roggenbaum).

Järve lõunaosa on madal ja taimestikurikas ning kasvab aeglaselt kinni. Võimalik toitainetevoog mis saabub järve Kõpu jõe kaudu koguneb järve lõunaosasse ja akumulereeritakse järvemudas. Tegemist on populaarse puhkepiirkonnaga. Külastuskoormuse suurenedes tekib oht järvekallaste erosiooniks ja risustamiseks.

Ainja järv on paisjärv. Järve pais on rajatud 1952 aastal. Järve säilimist võib ohustada järve paisutusrajatiste amortiseerumine. Kaitsekorralduskava perioodi jooksul on planeeritud paisutusrajatiste seisundi hindamine.

Kaitse-eesmärk

- Pikaajaline kaitse-eesmärk: Ainja MKA-l on Ainja järv säilinud vähemalt 21 ha suurusel alal, seisundiga hea.
- Kaitsekorraldusperioodi kaitse-eesmärk: Ainja MKA-l on Ainja järv säilinud vähemalt 21 ha suurusel alal, seisundiga hea.

Mõjutegurid ja meetmed

+ **Elupaik on tsoneeritud piiranguvööndisse.**

– **Täiendavate toitainete kandumine järve.**

Meetmed

Vältida täiendavate toitainete sattumist järve.

– **Külastuskoormuse kasv.**

Meetmed

Puhkemajanduslike rajatiste väljaarendamine rekreatsioonivööndis.

– **Paisutusrajatiste amortiseerumine.**

Meetmed

Paisutusrajatiste seisundi hindamine ning hooldustööd.

2.2.2. SINEJÄRV

KE-jah

Sinejärve järve pindala on 1,8 ha ja kaldajoone pikkus 654 m. Limnoloogilise liigestuse alusel kuulub järv kareda veega suurtaimerikaste järvede hulka (Tamre, 2006). Sinejärv on heleda veega lubjarikas allikajärv. Järv on väike, selgeveeline, vesi paistab eriti sinine allikaaugudes. Veekogu põhi on mudakihi alla mattunud. Rahvajuttude järgi olevat siin muiste olnud ohverdamiskoht.

Järvekooslusi ohustab eutrofeerumine, järvekallaste kahjustamine (sh kallaste võsastumine ja kohati liigne metsade raiumine, risustamine ja külustuskoormusest tulenev erosioon) ja Sinejärve puhul järvepõhja mudastumine, kus muda katab sinised allikaaugud. Järve eutrofeerumise juures mängib olulist rolli järve madal veetase. Kinnikasvamine leiab aset seoses järves kasvava taimestiku vohamisega, mis ise suurendab järves olevat toitainete hulka. Et mitte kiirendada järve kinnikasvamist ei tohi järve valgustingimusi parandada, st tuleb säilitada järve kaldal kasvava metsa vari. Järve põhja-, ida- ja osaliselt lõuna kaldale jäävad metsaelupaigad, mis pakuvad järvepeeglile varju. Metsade raiumisega muutuvad valgustingimused paremaks ja see hoogustab järves taimestiku vohamist. Samas on maastikuvaadete seisukohalt vastunäidustatud järve kallaste võsastumine. Järve kallastelt võsa koristamine ei muuda oluliselt järve valgustingimusi (säilib suure metsa vari).

Praeguse seisuga ei ole naaberalade reostus märkimisväärne ja ei tohiks järve seisundit mõjutada. Kunagi oli järve kaldal koorejaam, hiljem ühiskondlik hoone (EÕM, EÜE), mis tarvitas järve vett majandustegevuseks ning olmeks, järves käidi ka ujumas. Praeguseks on need mõjutused lakanud. Tuleb arvestada, et kui hakatakse järve kaldale hooneid taastama (jäävad kaitseala piiridest välja), siis võib mõju taastuda.

Kaitse-eesmärk

- Pikaajaline kaitse-eesmärk: Ainja MKA-l on Sinejärv säilinud vähemalt 1,9 ha suurusel alal, seisundiga hea.
- Kaitsekorraldusperioodi kaitse-eesmärk: Ainja MKA-l on Sinejärv säilinud vähemalt 1,9 ha suurusel alal, seisundiga hea.

Mõjutegurid ja meetmed

– **Naaberaladelt täiendavate toitainete kandumine järve.**

Meetmed

Vältida täiendavate toitainete sattumist järve.

– **Järve looduslik kinnikasvamine.**

Meetmed

Vältida veetaseme täiendavat alanemist.

– **Järvekallastel metsa raiumine.**

Meetmed

Sinejärve kallastel lubade metsade majandamine püsimetsana.

– **Järvekallaste võsastumine ja maastikuvaadete kadumine.**

Meetmed

Sinejärve kallaste puhastamine võsast.

2.2.3. METSAKOOSLUSED

KE-jah

Põhikaardi andmetel on Ainja MKA-l metsakooslusi 62,6 ha suurusel alal, mis moodustab 56% kaitseala pindalast. Metsakoosluste puhul on 85% kaitseala metsadest laanemetsad, 6% salumetsad, 5% soovikumetsad ja 4% on siirdesoometsad. Looduskaitiseliselt on kõrge väärtusega Ainja mägedel kasvavad vanad metsakooslused. Metsaregistri andmetel on Ainja mägede metsade keskmine vanus 112 aastat (kui arvestusest välja jätta kunagise tuulemuru koristamisel tekkinud lageraielangid ja maanteeäärsed, endistele lagendikele kasvanud nooremad puistud, siis oleks Ainja mägede metsa keskmine vanus 125 aastat). Valitsevad puuliigid on mänd, kuusk ja kask. Väikeste gruppidega lisandub haaba ja üksikute suuremate puudena lehist. Alusmetsas leidub pärna, tamme ja vahtrat. Kuna väljakujunenud metsakooslustes on liikide mitmekesisus noorte ja keskealiste metsadega võrreldes üldjuhul suurem, on vanad metsakooslused väärtuslikumad. Vanades metsades on hulk liike, mis inimtegevuse tulemusena hävivad, kuid millel on oluline roll metsa aineringes: puitu lagundavad seened, putukad, samblad, samblikud jt (Laas, 2011). Vanade, surevate ja surnud puude eluvormid, nišid ja struktuur on märkimisväärselt mitmekesisem noorte puude omast. Enamik metsade taime- ja loomaliike on kohastunud või isegi spetsialiseerunud metsade arengu hilisemates staadiumides kujunevatele elupaikadele (Andersson, 2003).

Väärtuslike vanade metsakoosluste kaitseks on moodustatud Ainja mägede sihtkaitsevöönd, kus on metsade majandamine keelatud. Sihtkaitsevööndisse on tsooneeritud 37 ha metsakooslusi s.o. 59% kaitseala metsamaa pindalast. Maastikuvaadete säilitamiseks on sihtkaitsevööndis Uulu-Valga maantee ääres lubatud metsakoosluse kujundamine nii, et vaadeldavad oleksid Ainja mägede järsud nõlvad. Sihtkaitsevööndi hooldatava ala pindala on 2,2 ha ehk 6% sihtkaitsevööndi metsamaa pindalast. Maastikuvaadete hooldustööde tingimused on toodud peatükis 5.1.1.1.

Väljaspool sihtkaitsevööndit, piiranguvööndis ei ole metsade majandamine keelatud. Maastiku üldilme ja puhkemaastiku säilimiseks on vajalik loodussäästlik metsade majandamine. Kaitseala valitseja nõusolekul on lubatud turberaie kuni 2 ha suuruse langina. Turberaietest on lubatud häilraie ja aegjärgne raie, veerraie on keelatud. Veerraie on keelatud, kuna 2 ha lubatud raielangi suuruse korral tekiks maastikku pikad lagedad koridorid. Langetusmasinatega metsa majandades on soovitatav turberaie puhul kasutada häilraiet. Lageraie on keelatud, kuna kaitseala suurust ja maastiku eripära arvestades muudavad lageraielangid väga tugevalt maastiku üldilmet. Kaitseala Ainja piiranguvööndis on metsamaad ligikaudu 25,6 ha.

Sinejärve kaldal kasvav metsakooslus on oluline järve seisundi säilitaja, pakkudes järve veepeeglile varju ning vähendades sedasi järve kinnikasvamise kiirust. Sinejärve kaldal olevat metsa peaks majandama püsimeetsana nii, et säiliks metsa poolt tekitatud vari järvele.

Kaitse-eesmärgiks on seatud, et kaitsealal tuleb säilitada olemasoleva metsa pindala ning üle 70 aastase metsa pindala metsamaast ei tohiks soovitatavalt langeda alla 70%. 2019 aasta seisuga on kaitseala metsamaa pindala 62,6 ha ning üle 70 aastase metsa osakaal on 74%.

Kaitse-eesmärk

- Pikaajaline kaitse-eesmärk: Ainja MKA-l on metsakooslused säilinud 62 ha suurusel alal ning üle 70 aastase metsa pindala ei ole langenud alla 70% metsamaa pindalast.
- Kaitsekorraldusperioodi kaitse-eesmärk: Ainja MKA-l on metsakooslused säilinud 62 ha suurusel alal ning üle 70 aastase metsa pindala ei ole langenud alla 70% metsamaa pindalast.

- **Mõjutegurid ja meetmed**

+ **Ainja mägede metsakooslused on tsoneeritud sihtkaitsevööndisse.**

– **Metsa majandamine.**

Meetmed:

Soovitavalt majandada piiranguvööndi metsasid püsimeetsana.

Turberaie korral on soovitatav kasutada häilraiet.

Sinejärve kaldal kasvavat metsa on soovitatav majandada ainult püsimeetsana.

2.3. MAASTIK

2.3.1. AJINJA MAASTIK

KE-jah

Ainja MKA asub Sakala kõrgustiku edelaosas. Sakala kõrgustik on kujunenud Kesk-Devoni liivakiviplateost, mida liigestasid lavadeks vanad ürgorud. Vanad ürgorud on mattunud setete alla (Arold, 2005). Ainja MKA selgroo moodustavad Ainja mäed, Ainja järv ja Sinejärv.

Tekkelt kuuluvad Ainja (kohalikus murdes Aine) mäed vallseljakute hulka ja koosnevad kruusast, liivast ja lubjakivimunakaist. Kõige kõrgemad on mäed Sudiste teelahkmest Sinejärve pool. Ainja mägede absoluutne kõrgus on 123 m ja suhteline kõrgus, arvates lääne pool mäe jalamil asuvast soost, 40 m. Vallseljakute nõlvad on võrdlemisi järsud, seda eriti Püstmäel, mille idapoolne nõlvak on 35 kraadi, läänepoolne veidi laugem. Samas hargneb seljak kahte harru, kuid liitub jälle pool kilomeetrit lõuna pool. Kahe järsunõlvalise seljaku vahel asub Muraka lohk, mille põhjas on soo (Riisalo, 1966).

Maastik on inimese poolt tajutav, looduslike ja/või inimtekkeliste tegurite toimel ning vastasmõjul kujunenud iseloomulik ala. See definitsioon peegeldab mõtet, et maastik areneb ajas vastavalt looduses ja inimühiskonnas toimuvatele protsessidele. Maastik on tervik, mille looduslike ja kultuurilisi osi tuleb vaadelda koos. Pärandmaastikuks peetakse mingi piirkonna jaoks iseloomulikku maastikku, mis on tekkinud inimese ja looduse kaua kestnud ühistegevusel. Pärandkultuurimaastik on keskkond, mille on ühiselt kujundanud eluta ja elusloodus, hõlmates pärandkooslusi, kultuuripärandit ja pärimuskultuuri.

Viljandi maakonna teemaplaneeringu „Asustust ja maakasutust suunavad keskkonnatingimused Väärtuslikud maastikud” kohaselt on Ainja maastike piirkond arvatud väärtuslike maastike reservaalade nimekirja reservaalana nr R31 „Ainja mäed ja paisjärv”.

Kaitseala peamine kaitse-eesmärk on maastiku üldilme ja pinnavormide säilimine. Selle eesmärgi saavutamiseks on tihedalt seotud maastikul paiknevate taimekoosluste ja elupaikade kaitsega ning nende säilitamisega. Samas vajab maastikuvaadete säilimine metsa- ja niiduelupaikade majandamist ja maastikuvaadete hooldamist.

Maastiku ohustavad traditsioonilise maakasutuse muutused, maastikuvaadete kinnikasvamine, olemasolevate metsatukkade maha raiumine, maastiku kujundamises oluliste metsatukkade ja üksikpuude raie ning ehitustegevus.

2019. aasta suve seisuga on kaitseala põllumaad hooldatud ja metsakooslused säilinud. Piiranguvööndi metsades on tehtud osaliselt valik- ja sanitaarraiet. Kaitseala lõunaosas on tekkinud tormikahjustuse ja üraskirüüste kahjustuste likvideerimise tulemusena noorendikud. Maastikuvaadete säilimiseks planeeritakse kaitsekorralduslikult metsakoosluste hooldustöid Uulu-Valga maantee ääres nii, et maanteel on näha Ainja mägede nõlvad. Maantee äärne mets kujundatakse hõredamaks ja livideeritakse liiklusele ohtlikud puud.

Kaitse-eesmärk

- Pikaajaline kaitse-eesmärk: Ainja MKA järvepeeglitega liigendatud metsaste küngastega maastikupilt on säilinud.
- Kaitsekorraldusperioodi kaitse-eesmärk: Ainja MKA järvepeeglitega liigendatud metsaste küngastega maastikupilt on säilinud.

Mõjutegurid ja meetmed

+ **Ainja mägede metsakooslused on tsoneeritud sihtkaitsevööndi.**

– **Metsa majandamine.**

Meetmed:

Soovitavalt piiranguvööndis majandada metsasid püsimeetsana.

– **Maastikuvaadete kinnikasvamine Ainja mägedele.**

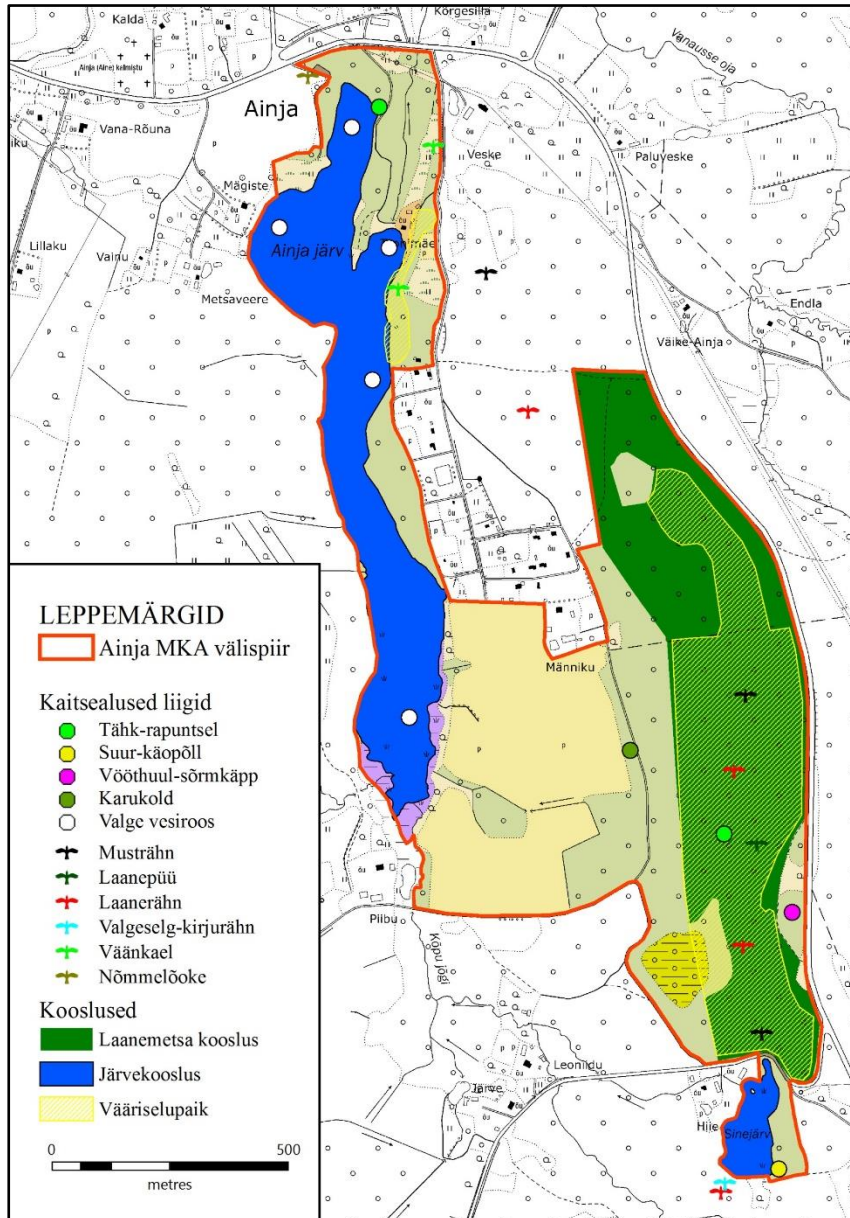
Meetmed:

Ainja mägede maantee poolse nõlva hooldamine.

– **Põllumajandusmaa kinnikasvamine.**

Meetmed:

Põllukõlvikute majandamine avatud maastikuna.



Joonis 2. Ainja maastikukaitseala kaitseväärtuste levik.

3. AINJA MAASTIKUKAITSEALA VÄÄRTUSTE TUTVUSTAMINE NING KÜLASTUSKORRALDUS

Traditsiooniliselt on Ainja MKA olnud Mulgi valla elanike sportimise ja puhkealaks. Korrastatud maastik pakub rahuldust looduses liikujatele. Ainja MKA puhkemajanduslikuks võtmealaks on Ainja järv koos järvekaldale rajatud puhkealaga ning Ainja vallseljakul paiknev matkarada. Kaitseala jääb Uulu-Valga maantee äärde ning sinna pääseb mööda Uulu-Valga maanteed. Karksi-Nuiast viib kaitsealani kergliiklustee.

Külastuskorralduslikest rajatistest paikneb kaitsealal avalikus kasutuses olev puhkekoht, parkimisplats ning Ainja mägedel kulgev matkarada.

Visioon

Ainja MKA üldine külastuskoormus on jäänud keskmisele tasemele. Külastuskoormus on suunatud Ainja järve kaldal asuvale puhkealale ning Ainja mägede matkarajale.

Eesmärk

1. Korrastatud on Ainja järve puhkeala ja parkimisplats.
2. Huvigruppide eestvõttel on korrastatud Ainja matkarada.

3.1. AINJA MAASTIKUKAITSEALA KÜLASTUSTARISTU

3.1.1. AINJA MÄGEDE MATKARADA

Ainja mägede matkarada on kohaliku tähtsusega matkarada, mis ei kuulu avalikult reklaamitavate matkaradade hulka ning sellel ei teostata RMK poolt regulaarset hooldust. Puuduvad rajale suunavad viidad. Täiendavate külastustaristute rajamist kaitsealale ei planeerita. Kaitseala külastustaristu on toodud joonisel 3.

Ainja mägede matkarada on 1,9 km pikkune, ning sobib rahulikuks metsas jalutamiseks. Matkarada kulgeb piki Ainja vallseljaku vahelduvat maastikku ja seal saab tutvuda laane- ja sürjametsa kooslustega. Kaitseala lõunaosas on rajal mitu tõusu ja laskumist. Rada on suhteliselt metsa kasvanud ning kohati on rajal maha langenud puid. Raja lõunapoolse alguse osa on kergesti leitav, kuigi hilissuvel võib raja alguse leidmine tihedas alusmetsas olla keeruline. Raja põhjaosa on võsastunud ning raja Uulu-Valga maanteele tulev lõik on kadunud (võsastunud). Matkarada vajab kohatist hooldust ja raja otspunktide võsast väljapuhastamist.

Meetmed

Ainja mägede matkaraja hooldus.

3.1.2. AINJA JÄRVE PUHKEALA

Ainja järve keskosas, järve läänekaldal, asub maaliline puhkeala. Puhkeala jääb nii munitsipaalmaale, kui ka eramaale. Puhkealal on liivase põhjaga supluskoht, lõkkekoht, paadisild, võrkpalliplats, telkimiskoht ja kempingumajad. Viimastel aastatel on puhkeala kasutamine vähenenud ning supluskoht on hakanud kinni kasvama. Lisaks puhkealal asuvale

supluskohale asub supluskoht ka puhkeala vastas asuval järvekaldal. Puhkeala kasutada on kolmele-neljale autole sobilik parkimisplats kaitseala servas Uulu-Valga maantee ääres.

Meetmed

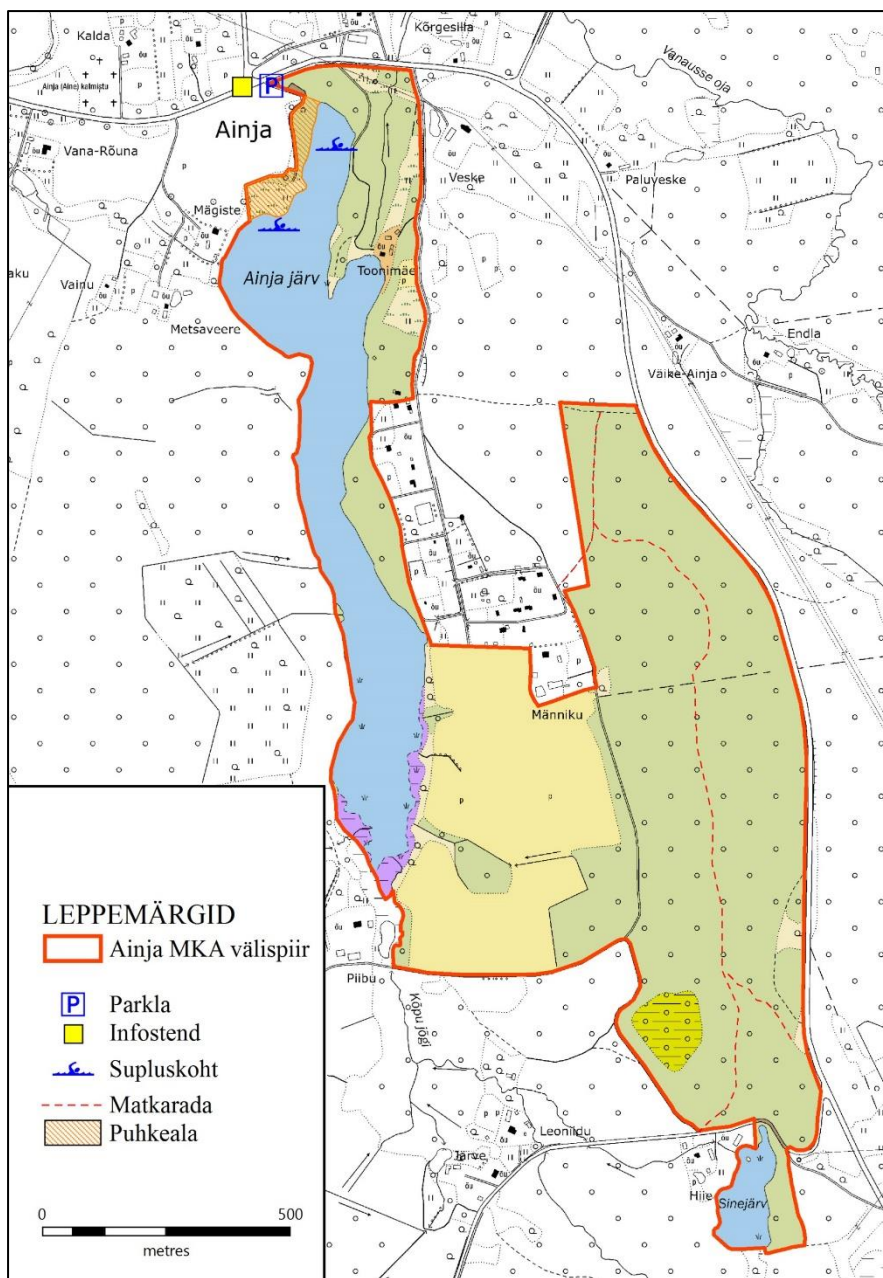
1. Puhkeala kaldaosa puhastamine taimestikust ja supluskoha taastamine.
2. Puhkeala külustustaristu korrastamine, sh tualeti rajamine.
3. Puhkeala regulaarne hooldus ja taristu remontimine.

3.1.3. VIIDAD JA INFOTENDID

Ainja MKA-le suunamiseks on paigaldatud üks suunaviit Uulu-Valga maantee äärde Ainja külla. Kaitsealal ei ole infostende. Huvigruppide soovi korral võib kaitseala põhjaservas asuva parkla serva paigutada infostendi kaitseala tutvustusega.

Meetmed

1. Suunaviitade hooldus ja vajadusel uuendamine.
2. Infostendi paigaldamine parklasse.



Joonis 3. Ainja maastikukaitseala külastusraja

4. AINJA MAASTIKUKAITSEALA KAITSEKORRALDUSKAVA AASTATEKS 2010 – 2019 TÄITMISE ANALÜÜS

Ainja MKA kaitsekorralduskava aastateks 2010 – 2019 on täidetud 55% mahus. Kaitsekorralduskava täitmise hindamisel analüüsiti 19 tegevuse ja 6 eesmärgi täitmist. Kaitsekorralduskavas püstitatud eesmärkide täimise analüüs on toodud tabelis 3 ja kaitsekorralduskavas planeeritud tegevuste täitmise analüüs on esitatud lisas 4.

Ainja MKA kaitseväärtused on säilinud. Kaitsekorralduse perioodi lõpus linnustiku ja taimestiku inventuure ei teostatud, kuid 2018. aastal kaitsekorra uuendamiseks läbi viidud välitöödel kohatud liikide alusel võib eeldada, et Ainja MKA iseloomulikud linnuliigid ja taimeliigid on säilinud.

Ainja MKA kaitsekorralduslikest tegevustest on täielikult täidetud 4 planeeritud tegevust, osaliselt on täidetud 11 planeeritud tegevust ning täitmata on 4 planeeritud tegevust. Tegemata jäid uuringud ja osa külastuskorralduslike tegevusi. Külastuskorralduslikult jäi teostamata Ainja matkaraja korrastamine ja infostendide paigaldamine. Suhteliselt väikeses mahus teostati ka maastikuvaadete hooldust. Kuna kaitseala kaitse-eesmärgid on muutunud ning lisaks maastiku kaitsele, on eesmärgiks seatud ka metsakoosluste kaitse, siis maastikuvaadete avamise ja maastikuvaadete hoolduse väiksem maht ei ole halb.

Täidetud eesmärkidest on olulisemad Ainja ja Sinejärve ümbruse heakorra tagamine, kaitseala kaitsekorra uuendamine ning kaitseala tähistamine.

Tabel 3. Ainja maastikukaitseala kaitsekorralduskava 2010-2019 täitmise edukuse hindamine. Kaitseväärtused.

Väärtus	Indikaator	Kriteerium	Tulemus 2019	Täitmine	Selgitus
ELUPAIGAD					
Ainja järv	Elupaiga pindala (ha)	21	21	1	Põhikaardi pindala seisuga 2019 a.
Sinejärv	Elupaiga pindala (ha)	1,8	1,8	1	Põhikaardi pindala seisuga 2019 a.
Ainja mäed	Ainja mäed ja liigestatud pinnavormid on säilinud	Ainja mäed on säilinud	Ainja mäed on säilinud	1	
Metsakooslused	Metsakoosluste pindala (ha)	48,9	62	1	2019 a. metsaregistri ja põhikaardi alusel.
ELUSTIK					
Linnuliigid	Hinnatavate linnuliikide arv (Linnuliigid: raudkull, hiireviu, roo-loorkull, valgeselg-kirjurähn, musträhn, värbkakk, väänkael, nõmmelõoke, kolmvarvas-rähn, händkakk. Regulaarsed külalised: valgetoonekurg, laululuik, sookurg.)	14	9	0,6	2018 a välitöödest on teada, et alal tegutsesid: raudkull, roo-loorkull, valgeselg-kirjurähn, musträhn, väänkael, händkakk, valgetoonekurg, laululuik, sookurg.

Väärtus	Indikaator	Kriteerium	Tulemus 2019	Täitmine	Selgitus
Taimeliigid	Hinnatavate taimeliikide arv (karukold, vööthuul-sõrmkäpp, suur käopõll, valge vesiroos, tähkrapuntsel.)	5	4	0,8	2018 a välitöödest on teada, et alal kasvas karukold, vööthuul-sõrmkäpp, suur käopõll, valge vesiroos

5. KAVANDATAVAD KAITSEKORRALDUSLIKUD TEGEVUSED JA EELARVE

5.1. TEGEVUSTE KIRJELDUS

5.1.1. KOOSLUSTE JA MAASTIKUVAADETE HOOLDUS

5.1.1.1. MAASTIKUVAADETE HOOLDUSTÖÖD UULU-VALGA MAANTEE ÄÄRES

Uulu-Valga maantee ääres tehtavate hooldustööde eesmärk on tagada vaated Ainja mägedele. Hooldustööde ulatus on määratud kaardil joonisel 4. Hooldatav ala jääb kahe metsasihi vahele. Ainja mägede kõige järsema nõlvaga osas on hooldatava ala ulatus Uulu-Valga maantee servast kuni nõlva ülaosa servani (põhikaardi 105 meetri kõrgusjoonele). Nõlva laugemaks muutudes läheneb hooldatava ala piir maanteele. Kokku on maastikuvaadete säilimiseks hooldatava ala pindala 2,2 ha. Maastikuvaadete hooldamisel tuleb lähtuda alljärgnevatest tingimustest:

1. Tagada, et metsa keskmine vanus hooldataval alal oleks vähemalt 75 aastat ja liituvus oleks vähemalt 0,7.
2. Raietööde (hooldustööde) käigus tekkinud raiejäätmed tuleb hooldatavalt alalt kõrvaldada. Selleks tuleb need kas ära vedada või sobivate ilmastikutingimuste korral põletada. Raiejäätmete põletamisel tekkinud lõkkease tuleb peale tööde lõppu kobestada, et soodustada selle taimestumist.
3. Võsa raiumisel ja puude langetamisel tuleb kannud saagida nii madalalt ja lamedalt, et need ei ohustaks metsa all liikujaid (eriti käib see soovitus võsa kannutüügaste kohta, mis pahatihti jäetakse 10-15 cm kõrgused ja on teravad).
4. Maastikuvaadete säilitamiseks tuleb tagada, et säiliks vanemate puude turve, mis pärsib alusmetsa kasvu.
5. Maastikuvaadete tagamiseks tuleb hooldataval alal likvideerida vähemalt 50% ulatuses alusmetsa ja võsa. Võsa ja alusmetsa likvideerimisel arvestada looduslike tingimustega. Ainja mägede järsemal nõlval, männimetsa all, on soovitatav likvideerida kogu alusmets. Nõlva laugematel osadel kujundada alusmets mitmekesiseks ja kohati mitte likvideerida. Soovitatav on metsakooslust kujundada väikeste eriilmeliste gruppidega.

Planeeritavate tööde piirkond jääb riigimaale. Kavandatavate tööde teostajaks on RMK ning tegevused on 3. prioriteedi tööd.

5.1.1.2. AJA JÄRVEKALDA MAASTIKUVAADETE HOOLDUSTÖÖD

Ainja järve põhjaosa kaldapiirkonna metsakoosluste hooldustööde eesmärk on maastikuvaadete säilitamine ja järvekalda korrastamine rekreatsioonilisel eesmärgil. Hooldatavad metsakooslused on toodud joonisel 4. Hooldustööde läbiviimiseks on soovitatav kasutada kujundusraiet. Suplusranna lähipiirkonna kaldaala puistudel on suur rekreatsiooniline ja maastikuvaateline väärtus. Need puistud on olulised maastikuelemendid. Puistude hooldamisel tuleb tagada olemasolevate vanemate (üle 25 aastaste) puude säilimine. Hooldustööde käigus on soovitatav järvekallas puhastada võsast ning metsaalus korrastada. Kokku on hooldatava ala pindala 2,9 ha. Maastikuvaadete hooldamisel tuleb lähtuda alljärgnevatest tingimustest:

1. Hooldustööde tulemusena tuleb tagada, et metsaalused oleksid ohutud ja mugavalt kasutatavad jalutamiseks ja sportimiseks.
2. Säilitada võimalikult palju olemasolevaid vanemaealisi puid.

3. Raietööde (hooldustööde) käigus tekkinud raiejäätmed tuleb hooldatavalt alalt kõrvaldada. Selleks tuleb need kas ära vedada või sobivate ilmastikutingimuste korral põletada. Raiejäätmete põletamisel tekkinud lõkkease tuleb peale tööde lõppu kobestada, et soodustada selle taimestumist.
4. Võsa raiumisel ja puude langetamisel tuleb kannud saagida nii madalalt ja lamedalt, et need ei ohustaks metsa all liikujaid.
5. Maastikuvaadete säilitamiseks tuleb tagada, et säiliks vanemate puude turve, mis pärsib alusmetsa kasvu.

Planeeritavate tööde piirkond jääb eramaale. Kavandatavate tööde teostajaks on maaomanik ning tegevused on 3. prioriteedi tööd.

5.1.1.3. AINJA JÄRVE PUHKEALA HOOLDUSTÖÖD

Ainja järve puhkeala hooldustööd sisaldavad Ainja järve supluskohta liivase järvekalda korrastamist ja järjepidevat hooldust ning lähiümbruse järvekalda puistute korrastamist.

Puhkeala hooldustööde käigus tuleb järve kallast puhastada võsast ning korrastada supluskoht puhastades supluskoht taimestikust. Remontida ja taastada olemasolev paadisild ja rajada välitualett. Puhkealale on rajatud üldkasutatav lõkkekoht. Kaitsekorraldusperioodil tuleb lõkkekoht korrastada ning tagada selle regulaarne hooldus.

Puhkeala piirkonna kaldaala puistudel on suur rekreatsiooniline ja maastikuvaateline väärtus. Need puistud on olulised maastikuelemendid. Puistude hooldamisel tuleb tagada olemasolevate vanemate (üle 25 aastaste) puude säilimine. Hooldustööde käigus tuleb järvekallas puhastada võsast ning metsaalus korrastada. Kokku on hooldatava ala pindala 1,3 ha. Maastikuvaadete hooldamisel tuleb lähtuda alljärgnevatest tingimustest:

6. Hooldustööde tulemusena tuleb tagada, et metsaalused oleksid ohutud ja mugavalt kasutatavad jalutamiseks ja sportimiseks.
7. Säilitada võimalikult palju olemasolevaid vanemaealisi puid.
8. Raietööde (hooldustööde) käigus tekkinud raiejäätmed tuleb hooldatavalt alalt kõrvaldada. Selleks tuleb need kas ära vedada või sobivate ilmastikutingimuste korral põletada. Raiejäätmete põletamisel tekkinud lõkkease tuleb peale tööde lõppu kobestada, et soodustada selle taimestumist.
9. Võsa raiumisel ja puude langetamisel tuleb kannud saagida nii madalalt ja lamedalt, et need ei ohustaks metsa all liikujaid.
10. Maastikuvaadete säilitamiseks tuleb tagada, et säiliks vanemate puude turve, mis pärsib alusmetsa kasvu.

Puhkeala ja lõkkekohta valdajaks ja tööde korraldajaks on Mulgi vallavalitsus. Puhkeala piirkonna puistud jäävad valdavalt eramaale ja seal on tööde korraldajaks/teostajaks maaomanik. Ainja järve puhkeala piirkonnas korrastamine ja selle hooldustööd on 2. prioriteedi tegevus.

5.1.1.4. SINEJÄRVE KALDA HOOLDUSTÖÖD

Sinejärvele avanevate maastikuvaadete avamiseks ja säilitamiseks tuleb hooldada ca 0,2 ha suurust ala Sinejärve ja Sinejärve-Äriküla maantee vahelisel alal. Kavandatud alal tuleb säilitada võimalusel vanemad puud ning likvideerida võsa ning põõsarinne, et avada vaated Sinejärvele. Maastikuvaadete avatud hoidmine eeldab regulaarselt kord 4-5 aasta tagant võsa likvideerimist. Vanemate puude säilitamine vähendab võsastumise kiirust ja vähendab hooldustööde mahtu. Hooldustööde käigus tekkinud raiejäätmed tuleb hooldatavalt alalt kõrvaldada. Selleks tuleb need kas ära vedada või sobivate ilmastikutingimuste korral põletada.

Planeeritavate tööde piirkond jääb kahele erakinnistule. Hooldustööde teostaja on maaomanikud. Sinejärve kalda hooldustööd on 3. prioriteedi tegevus.

5.1.1.5. AINJA JÄRVE PAISUTUSRAJATISE HOOLDUSTÖÖD

Ainja järv on 1952. aastal rajatud tehisjärv, mis paikneb 19. sajandil rajatud veskijärve kohal. Ainja järve pais on rajatud 1952. aastal. Järve säilimiseks on vajalik järve paisutusrajatise inventeerimine ning vajadusel paisu rekonstrueerimisprojekti koostamine. Vajalik on paisu regulaatori perioodiline hooldus ja veepoolt kohale kantud risust puhastamine.

Planeeritavate tööde piirkond jääb ühele erakinnistule ja munitsipaalmaale. Hooldustööde teostaja on kohalik omavalitsus. Ainja järve paisutusrajatise hooldustööd on 2. prioriteedi tegevus.

5.1.2. KAITSEALA TUTVUSTAMINE JA PUHKEMAJANDUSLIK TEGEVUS

5.1.2.1. AINJA MÄGEDE MATKARAJA HOOLDUS

Ainja mägede matkarada on kohaliku tähtsusega matkarada, mis ei kuulu avalikult reklaamitavate matkaradade hulka ning sellel ei teostata RMK poolt regulaarset hooldust. Matkaraja hooldus on mõistlik korraldada kohalike huvigruppide initsiatiivil. Kaitsekorraldusperioodil on soovitatav Ainja mägede matkaraja regulaarne hooldamine. Hooldustööde käigus on vajalik raja vabastamine liikumist takistavatest puudest ja raja servade perioodiline puhastamine võsast ja alusmetsast. Matkaraja pikkus kaitsealal on ca 1,3 kilomeetrit. Matkarajale ei ole planeeritud paigaldada infostende. Ainja MKA külastustaristu paiknemine on toodud joonisel 3 ja hooldustööde piirkonnad joonisel 4.

Ainja mägede matkaraja hooldustööde tegemisel tuleb lähtuda alljärgnevatest tingimustest:

1. Ainja MKA-l ei ole soovitatav suuremahulisi (raietööd, materjali vedu jms.) hooldustöid teha lindude pesitsemisajal 1. aprillist kuni 15. juulini.
2. Hooldustööde käigus likvideeritakse murdunud ja ohtlikud puud kuni ½ metsa kõrguse kauguselt tee (raja) servast, eesmärgiga tagada matkarajal liikujate ohutus.
3. Hooldustööde käigus raiutud võsa ja puitmaterjal ei tohi risustada matkaraja ümbrust ja maastikuvaateid. Raiejäätmed tuleb raja vahetust ümbrusest likvideerida. Hooldustööde teostamisel kahjustada saanud teed ja rajad tuleb korrastada, likvideerides hooldustöödest tingitud pinnasekahjustused.
4. Üksikuid murdunud puid, mis ei ohusta külastajaid, ei koristata.

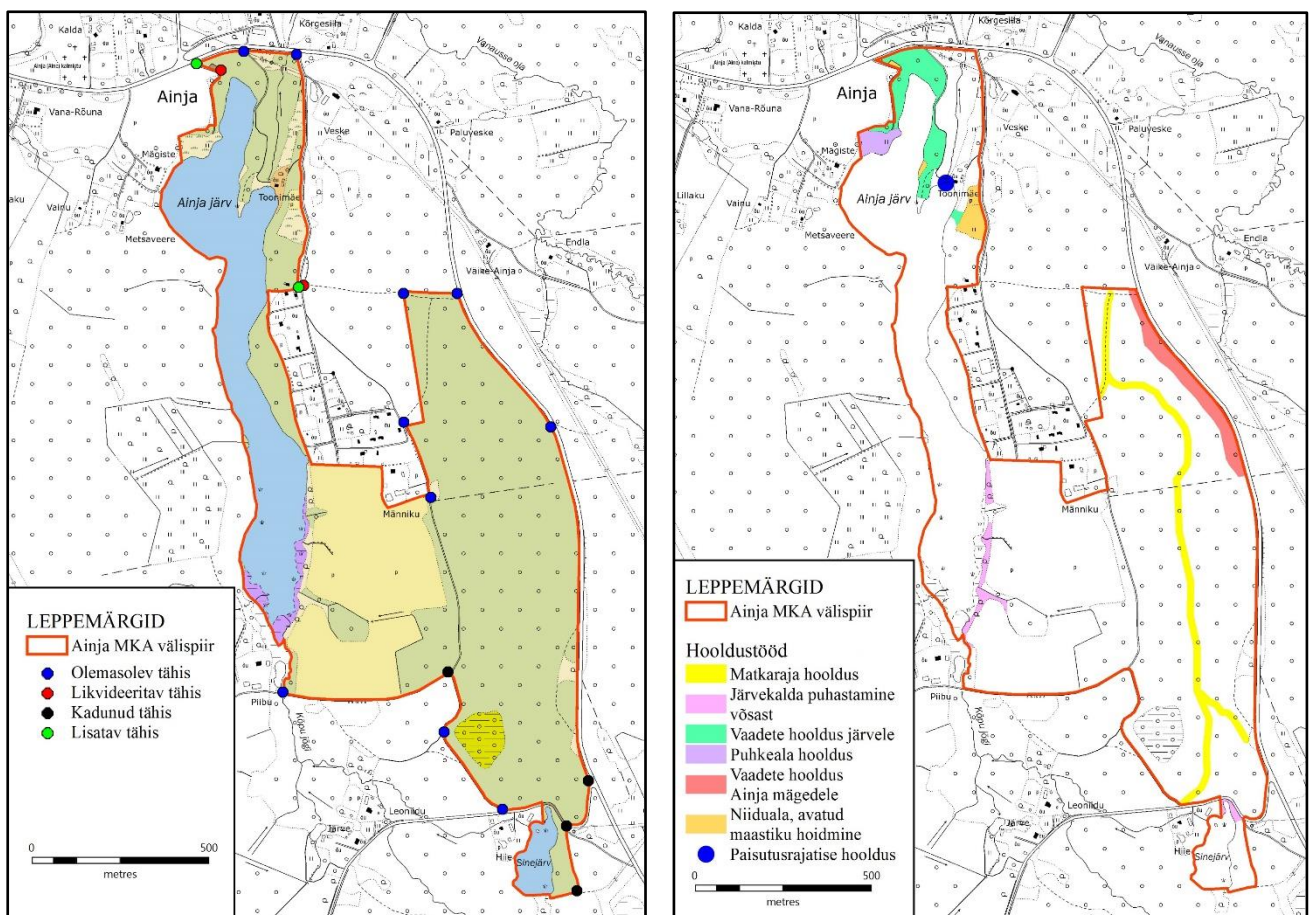
- Raietööde käigus kahjustada saanud alusmetsa taimestik korrastatakse, vigastatud põdsaste oksad (vajadusel terve põdsas) lõigatakse tagasi, murdunud noored puud raiutakse jms.

Kavandatavate tööde teostajaks on huvilised või kohalik omavalitsus ning tegevused on 3. prioriteedi tööd.

5.1.2.2. INFOSTENDIDE UUENDAMINE JA HOOLDUSTÖÖD

Soovi korral võib Ainja MKA parklasse paigaldada kaitseala tutvustava infostendi. Infostendi võimalik asukoht on toodud joonisel 3. Kaitsekorraldusperioodil peab toimuma Ainja maastikukaitseala tutvustava infostendi regulaarne hooldus ning kaitsekorraldusperioodi lõpus infostendide uuendamine. Infostend on A0 formaadis ning kinnitatud puidust stendialusele. Infostendidel on piirkonna ülevaatlik kaart ning kirjalik info Ainja MKA kaitseväärtustest ja kaitsekorrast. Tutvustatakse piirkonna kaitseväärtusi.

Infostendide materjali valmistab ette Keskkonnaamet. Infostendi hooldustööd teostab kohalik omavalitsus või huvilised. Infostendi uuendamine on kavandatud 3. prioriteedi tegevusena. Infostendi hooldus on 2. prioriteedi tööd.



Joonis 4. Ainja maastikukaitseala piiritähised ja hooldustööd.

5.1.3. KAITSEALA PIIRITÄHISTE KORRASTAMINE

Ainja MKA välispiirile on paigaldatud kokku 12 keskmise suurusega piiritähist. Olemasolevad tähised on rahuldavas seisundis, kuid osaliselt võsa varjus ning mõni päris metsa kasvanud. Peale kaitseala kaitsekorra uuendamist puudub neljal tähisel viide Ainja mägede sihtkaitsevööndile. Kaitsekorraldusperioodil on vajalik vale paigutusega piiritähiste likvideerimine ning Ainja mägede sihtkaitsevööndi piiritähiste asendamine. Mõistlik oleks paigaldada Ainja MKA piirile kõik uued piiritähised, kokku 16 piiritähist. Olemasolevate piiritähiste asukohad ja uute täiste paigaldamise kohad on toodud joonisel 4.

Kaitseala piiritähiste paigaldus- ja hooldustööde korraldaja on RMK. Kaitseala tähistamine on 2. prioriteedi tegevus.

5.2. EELARVE

Eelarve tabelisse 4 on koondatud eelnevate analüüsidenä esitatud tööd, mis on täitmiseks käesoleva kaitsekorralduskavaga ettenähtud perioodi jooksul.

Tabelis on tegevused jaotatud vastavalt tegevuse olulisusele järgmistesse prioriteetsusklassidesse:

- 1) esimene prioriteet – hädavajalik tegevus, millela kaitse-eesmärkide täitmine planeeritavas ajavahemikus on võimatu, see on väärtuste säilimisele ja toimiva ohuteguri kõrvaldamisele suunatud tegevus; kaitsekorralduse tulemuslikkuse hindamiseks vajalik tegevus;
- 2) teine prioriteet – vajalik tegevus, mis on suunatud väärtuste taastamisele, eksponeerimisele ja potentsiaalsete ohutegurite kõrvaldamisele;
- 3) kolmas prioriteet – soovituslik tegevus ehk tegevus, mis aitab kaudselt kaasa väärtuste säilimisele ja taastamisele ning ohutegurite kõrvaldamisele.

Tabel 4. Ainja maastikukaitseala kavandatavad kaitsekorralduslikud tegevused, eelarve ja ajakava

Jrk ¹	Tegevuse nimetus	Tegevuse tüüp	Korraldaja ²	Prioriteet	2020	2021	2022	2023	2024	2025	2026	2027	2028	2029	Kokku
					Sadades eurodes										
INVENTUURID, SEIRED, UURINGUD															
1.5.2.	Väikejärvede seire	Riiklik seire	KAUR	2			X ³								X
1.5.2.	Saarma seire	Riiklik seire	KAUR	2					X						X
1.5.2.	Linnustiku seire	Tulemusseire	KeA, H	3									15		15
HOOLDUS ja TAASTAMINE															
5.1.1.1.	Maastikuvaadete hooldus (Uulu-Valga maantee ääres 2,2 ha)	Maastiku hooldustöö	RMK	3			X				X				X
5.1.1.2.	Maastikuvaadete hooldus (niiduala 0,9 ha) ⁵	Maastiku hooldustöö	MO	3			3,1			3,1			3,1		9,3
5.1.1.2.	Maastikuvaadete hooldus (metsaala 2,9 ha)	Maastiku hooldustöö	MO	3							Z ⁴				Z
5.1.1.2.	Maastikuvaadete hooldus (järvekalda puhastamine võsast 0,9 ha)	Maastiku hooldustöö	MO	3			3,1			3,1			3,1		9,3

Jrk ¹	Tegevuse nimetus	Tegevuse tüüp	Korraldaja ²	Prioriteet	2020	2021	2022	2023	2024	2025	2026	2027	2028	2029	Kokku
					Sadades eurodes										
5.1.1.3.	Ainja järve supelranna piirkonna hooldustööd	Radade, puhkekohtade hooldamine	KOV, MO	2	Z	Z	Z	Z	Z	Z	Z	Z	Z	Z	Z
5.1.1.4.	Sinejärve kalda hooldustööd (0,2 ha)	Maastiku hooldustöö	MO	3			0,7			0,7			0,7		2,1
5.1.1.5.	Ainja järve paisutusrajatise hooldustööd.	Muu taristu hooldamine	KOV	2								170			170
TARISTU															
5.1.2.1.	Ainja mägede matkaraja hooldus	Radade, puhkekohtade hooldamine	KOV H	3		3			3			3			9
5.1.2.2.	Infostendi materjalide ettevalmistamine	Infotahvlite rajamine	KeA	3			X								X
5.1.2.2.	Infostendide uuendamine ja hooldus	Infotahvlite rajamine	KOV H	3				3							3
5.1.3.	Kaitseala piiritähiste uuendamine (6tk).	Kaitsealuste objektide tähistamine	RMK	2			12								12
KAVAD, EESKIRJAD															
6.	Kaitsekorralduskava vahehindamine	Tegevuskava	KeA	1					X						X
6.	Kaitsekorralduskava uuendamine	Tegevuskava	KeA	1										X	X
KOKKU						3	18,9	3	3	6,9		173	21,9		229,7

¹) Peatüki number, kus on tegevuse täpsem seletus.

²) KeA – Keskkonnaamet, KAUR – Keskkonnaagentuur, RMK – Riigimetsa Majandamise Keskus, KOV – Kohalik omavalitsus, MO – Maaomanik. H – Huvilised (erinevad huvigrupid nagu kodanike ühendused, mittetulundusühingud, kohalikud elanikud, ettevõtjad jms).

³) X – Keskkonnaameti, Keskkonnaagentuuri või RMK poolt täidetavad plaanipärased tööülesanded.

⁴) Z – Maaomaniku või kohaliku omavalitsuse poolt täidetavad plaanipärased hooldus- ja korrastustööd.

⁵) – Hooldustööde hinnaarvutuse aluseks on võetud 2019 aasta ühe hektari niiduala keskmine hoolduskulu ca 350 eurot.

6. KAITSEKORRALDUSE TULEMUSLIKKUSE HINDAMINE

Kaitsekorralduskava tulemuslikkuse hindamise aluseks on perioodiliselt teostatud seired ja inventuurid ning kaitsekorralduslike tööde käigus kogutud andmed. Kaitsekorralduskava perioodi lõpus hinnatakse tulemuste põhjal kaitsekorralduskava edukust.

Kaitsekorralduskava on koostatud 10 aastaks (2020-2029). Käesoleva kaitsekorralduskava täitmise vaheanalüüs teostatakse 2024. aastal, kaitsekorralduskava täitmise analüüs 2029. aastal. Kaitsekorralduskava täitmise analüüs on ühtlasi ka aruanne selle täitmise efektiivsuse osas. Tulemuslikkuse hindamiseks võetakse aluseks alljärgneva tabeli näitajad.

Tabel 3. Ainja maastikukaitseala kaitsekorralduskava täitmise edukuse hindamiskriteeriumid.

Väärtus	Indikaator	Kriteerium	Tulemus	Selgitus
ELUPAIGAD				
Ainja järv	Elupaiga pindala (ha)	21	21	Põhikaardi pindala seisuga 2019 a.
	Elupaiga seisund	hea	hea	
Sinejärv	Elupaiga pindala (ha)	1,8	1,8	Põhikaardi pindala seisuga 2019 a.
	Elupaiga seisund	rahuldav	hea	
Metsakooslused	Metsakoosluste pindala (ha)	62,6	62	Lävend määratud 2019 a. metsaregistri ja põhikaardi alusel.
	Üle 70 aastase metsa osakaal metsamaa pindalast (%)	74	70	
MAASTIKU KAITSE				
Ainja maastik	Järvepeeglitega liigendatud metsaste küngastega ja põldudega maastikupilt on säilinud.	Maastiku üldilme on säilinud	Maastiku üldilme on säilinud	Lävend määratud 2019 a. välitööde alusel.
KÜLASTUKORRALDUS				
Ainja mägede matkarada	Heakorrastatud matkarada (km)	1,3	1,3	
Ainja järve puhkeala	Heakorrastatud ja hooldatud puhkeala piirkond (seisundi hinnang)	rahuldav	hea	Hindamiskriteeriumiks on puhkeala piirkonna heakorrastatus, mille hulka arvatakse ka vajaminev infrastruktuur (lõkkekoht, parkimisplatsid, DC, prügikorisutus jms.)
Infostendid	Infostendide arv	0	1	Infostend paigaldatakse kui rajatakse parkimisplats.

7. KASUTATUD KIRJANDUS

- Andersson, L. jt. 2003. Vääriselupaikade inventuur Eestis 1999–2002.
- Arold, I. 2005. Eesti maastikud. Tartu Ülikooli Kirjastus.
- Joon, H. 1995. Karksi kihelkond. Meie kodulugu.
- Laas, E. jt. 2011. Metsamajanduse alused. Tartu Ülikooli Kirjastus
- Mäemets, A. 1968. Eesti järved. Tallinn. Kirjastus Valgus.
- Mäemets, A. 1977. Eesti NSV järved ja nende kaitse. Kirjastus Valgus.
- Riisalo, J. 1966. Karksi.
- Tamre, R. 2006. Eesti järvede nimestik.

Infosüsteemid ja andmebaasid

- EELIS (Eesti Looduse Infosüsteem - Keskkonnaregister). Keskkonnaagentuur (08.06.2019)
- Keskkonnaseire. Riiklik keskkonnaseireprogramm pinnavee seire allprogramm.
<https://www.keskkonnaagentuur.ee/et/seire> (26.06.2019)
- Metsaregister. <https://register.metsad.ee> (08.06.2019)
- Seireveeb. Eluslooduse mitmekesisuse ja maastike seire. Saarmas. <http://seire.keskkonnainfo.ee>
(26.06.2019)
- Viljandi Maavalitsus. 2015. Viljandimaa maakonnaplaneering teemaplaneering. Asustust ja maakasutust suunavad keskkonnatingimused – Viljandimaa väärtuslikud maastikud.
<https://maakonnaplaneering.ee/viljandi-maakonnaplaneering-2030-> (8.11.2019).

LISAD

LISA 1. AINJA MAASTIKUKAITSEALA KAITSE-EESKIRI

Ainja maastikukaitseala kaitse-eeskiri

Vastu võetud Vabariigi Valitsuse määrusega 14.11.2019 nr 89

Määrus kehtestatakse looduskaitseaduse § 10 lõike 1 alusel.

1. peatükk ÜLDSÄTTED

§ 1. Ainja maastikukaitseala kaitse-eesmärk

(1) Ainja maastikukaitseala¹(edaspidi *kaitseala*) eesmärk on kaitsta, säilitada ja tutvustada piirkonnale iseloomulikku maastikku, Ainja järve ja Sinejärve, Ainja mägede omapärast pinnavormi ja looduse mitmekesisust, salu- ja laanemetsa metsakooslusi, aidata kaasa säästva puhkemajanduse ja elukeskkonna arengule ning tasakaalustatud keskkonnakasutusele.

(2) Kaitseala maa- ja veeala jaguneb vastavalt kaitsekorra eripärale ja majandustegevuse piiramise astmele sihtkaitsevööndiks ja piiranguvööndiks.

(3) Kaitsealal tuleb arvestada looduskaitseaduses sätestatud piiranguid käesolevas määruses ettenähtud erisustega.

§ 2. Kaitseala asukoht

(1) Kaitseala asub Viljandi maakonnas Mulgi vallas Ainja külas.

(2) Kaitseala välispiir ja vööndite piirid on esitatud kaardil määruse lisas².

§ 3. Kaitseala valitseja

Kaitseala valitseja on Keskkonnaamet.

§ 4. Kaitse alla võtmise ja piirangute põhjendused

Määruse seletuskirjas³ on esitatud põhjendused:

- 1) kaitse alla võtmise eesmärkide vastavuse kohta kaitse alla võtmise eeldustele;
- 2) loodusobjekti kaitse alla võtmise otstarbekuse kohta;
- 3) kaitstava loodusobjekti tüübi valiku kohta;
- 4) kaitstava loodusobjekti välis- ja vööndite piiride kulgemise kohta;
- 5) kaitsekorra kohta.

2. peatükk KAITSEKORRA ÜLDPÕHIMÕTTED

§ 5. Lubatud tegevus

(1) Inimestel on lubatud viibida, pidada jahti, püüda kala ning korjata marju, seeni ja muid metsa kõrvalsaadusi kogu kaitsealal.

(2) Kaitsealal on lubatud telkimine ja lõkketegemine kohas, mis on kaitseala valitseja nõusolekul selleks ette valmistatud ja tähistatud.

(3) Kaitsealal on lubatud rahvaürituse korraldamine kaitseala valitseja nõusolekul selleks ettevalmistatud kohas ja kuni 50 osalejaga rahvaürituse korraldamine selleks ettevalmistamata kohas. Rohkem kui 50 osalejaga rahvaürituse korraldamine selleks ettevalmistamata kohas on lubatud üksnes kaitseala valitseja nõusolekul.

(4) Kaitsealal on lubatud:

- 1) sõidukiga sõitmine teedel;
- 2) jalgrattaga sõitmine radadel;
- 3) sõidukiga sõitmine väljaspool teed ja maastikusõidukiga sõitmine järelevalve- ja päästetöödel, kaitseala valitsemise ja kaitse korraldamisega seotud tegevusel, kaitseala valitseja nõusolekul teostataval teadustegevusel ning kaitse-eeskirjaga lubatud tegevustel, sealhulgas piiranguvööndis metsa- ja põllumajandustöödel.

(5) Kaitseala vetel on lubatud sisepõlemismootorita ujuvvahendiga sõitmine. Sisepõlemismootoriga ujuvvahendiga on lubatud sõita järelevalve- ja päästetöödel, kaitseala valitsemisega seotud tegevusel ja kaitseala valitseja nõusolekul teostataval teadustegevusel.

§ 6. Vajalik tegevus

Kaitsealal on maastikuvaadete avamiseks ja säilimiseks vajalik puu- ja põõsarinde kujundamine, harvendamine või raadamine kaitseala valitsejaga kooskõlastatud ulatuses.

§ 7. Keelatud tegevus

Kaitseala valitseja nõusolekuta on kaitsealal keelatud:

- 1) muuta katastriüksuse kõlvikute piire ja sihtotstarvet;
- 2) koostada maakorralduskava ja teha maakorraldustoiminguid;
- 3) kehtestada detailplaneeringut ja üldplaneeringut;
- 4) lubada ehitada ehitusteatisel kohustusega või ehitusloakohustuslikku ehitist, sealhulgas lubada püstitada või laiendada paadisilda;
- 5) anda projekteerimistingimusi;
- 6) anda ehitusluba;
- 7) rajada uut veekogu, mille pindala on suurem kui viis ruutmeetrit, kui selleks ei ole vaja anda veeluba, ehitusluba ega esitada ehitusteatisi;
- 8) jahiulukeid lisasöötä.

§ 8. Tegevuse kooskõlastamine

(1) Kaitseala valitseja ei kooskõlasta tegevust, mis kaitse-eeskirja kohaselt vajab kaitseala valitseja nõusolekut, kui see võib kahjustada kaitseala kaitse-eesmärgi saavutamist või kaitseala seisundit.

(2) Kui tegevust ei ole kaitseala valitsejaga kooskõlastatud või tegevuse juures ei ole arvestatud kaitseala valitseja kirjalikult seatud tingimusi, mille täitmise korral tegevus ei kahjusta kaitseala kaitse-eesmärgi saavutamist või kaitseala seisundit, ei teki isikul, kelle huvides nimetatud tegevus on, vastavalt haldusmenetluse seadusele õiguspärasest ootust sellise tegevuse õiguspärasuse suhtes.

3. peatükk SIHTKAITSEVÖÖND

§ 9. Sihtkaitsevööndi määratlus

(1) Sihtkaitsevöönd on kaitseala osa seal väljakujunenud või kujundatavate koosluste säilitamiseks.

(2) Kaitsealal on Ainja mägede sihtkaitsevöönd.

§ 10. Sihtkaitsevööndi kaitse-eesmärk

Ainja mägede sihtkaitsevööndi kaitse-eesmärk on Ainja mägede pinnavormide ja maastikuilme säilitamine ja tutvustamine, sealsete metsakoosluste loodusliku seisundi taastamine ja säilitamine, neile omase liigi- ja vanusestruktuuri hoidmine ning looduse mitmekesisuse kaitse.

§ 11. Lubatud tegevus

Kaitseala valitseja nõusolekul on sihtkaitsevööndis lubatud:

- 1) koosluse kujundamine vastavalt kaitse-eesmärgile;
- 2) kaitsealuste liikide elutingimuste säilitamiseks vajalik tegevus.

§ 12. Keelatud tegevus

Sihtkaitsevööndis on keelatud, arvestades käesoleva määrusega sätestatud erisusi:

- 1) majandustegevus;
- 2) loodusvarade kasutamine;
- 3) uute ehitiste püstitamine, välja arvatud kaitseala valitseja nõusolekul rajatiste püstitamine kaitseala tarbeks ja olemasolevate ehitiste hooldustööd.

4. peatükk PIIRANGUVÖÖND

§ 13. Piiranguvööndi määratlus

- (1) Piiranguvöönd on kaitseala osa, mis ei kuulu sihtkaitsevööndisse.
- (2) Kaitsealal on Ainja piiranguvöönd.

§ 14. Piiranguvööndi kaitse-eesmärk

Piiranguvööndi kaitse-eesmärk on looduse mitmekesisuse ja maastikuilme säilitamine ning Ainja järve ja Sinejärve kaitse.

§ 15. Lubatud tegevus

(1) Piiranguvööndis on lubatud:

- 1) majandustegevus, arvestades käesolevas määrusega sätestatud erisusi;
- 2) biotsiidi, taimekaitsevahendi ja väetise kasutamine.

(2) Kaitseala valitseja nõusolekul on piiranguvööndis lubatud:

- 1) veekogude veetaseme ja kaldajoone muutmise;
- 2) puhtpuistute kujundamine;
- 3) uue maaparandussüsteemi rajamine;
- 4) häilraie ja aegjätkne raie kuni 2 ha suuruse langina;
- 5) ehitise, kaasa arvatud ajutise ehitise püstitamine.

(3) Elustiku mitmekesisuse säilitamiseks tuleb jätta raiel hektari kohta alles vähemalt 20 tihumeetrit puid või nende säilinud püstiseisvaid osi, mida ei koristata ja mis jäävad metsa alatiseks. Elustiku mitmekesisuse tagamiseks alles jäetavad puud valitakse eri puuliikide esimese rinde suurima diameetriga puude hulgast, eelistades kõvalehtpuid, mände ja haabasid, samuti eritunnustega, nagu põlemisjälgede, õõnsuste, tuuleluudade või suurte okstega puid.

§ 16. Keelatud tegevus

(1) Piiranguvööndis on keelatud:

- 1) energiapuistute rajamine;

2) maavara kaevandamine.

(2) Kaitseala valitseja nõusolekuta on piiranguvööndis keelatud üle 120-aastaste okaspuude ja kõvalehtpuude ning üksikult seisvate üle 80-aastaste puude raie Ainja järve ja Sinejärve kalda piiranguvööndis.

5. peatükk LÕPPSÄTTED

§ 17. Määruse jõustumine

Määrus jõustub kümnendal päeval pärast Riigi Teatajas avaldamist.

§ 18. Määruse kehtetuks tunnistamine

Vabariigi Valitsuse 26. oktoobri 1999. a määrus nr 322 „Ainja maastikukaitseala kaitse-eeskirja ja välispiiri kirjelduse kinnitamine” tunnistatakse kehtetuks.

§ 19. Menetluse läbiviimine

Määruse menetlus viidi läbi keskkonnaministri 7. detsembri 2018 a käskkirjaga nr 1-2/18/906 algatatud haldusmenetluses, mille ülevaade koos ärakuulamise tulemustega on esitatud käesoleva määruse seletuskirjas.

§ 20. Vaidlustamine

Määrust on võimalik vaidlustada, esitades kaebuse halduskohtusse halduskohtumenetluse seadustikus sätestatud korras, osas, millest tulenevad kinnisasja omanikule või valdajale õigused ja kohustused, mis puudutavad kinnisasja kasutamist või käsutamist.

¹Ainja maastikukaitseala on moodustatud Viljandi Rajooni TSN Täitevkomitee 17. jaanuari 1964. a otsusega nr 1 „Looduse kaitsest Viljandi rajoonis” kaitse alla võetud Ainja järvekaitseala ja Viljandi Maakonnavalitsuse 21. augusti 1990. a määrusega nr 296 „Loodushoiust Viljandi maakonnas” kaitse alla võetud Sinejärve kaitseala (Ainja Sinejärv) põhjal. Ainja maastikukaitseala kaitsekorda on uuendatud Vabariigi Valitsuse 26. oktoobri 1999. a määrusega nr 322 „Ainja maastikukaitseala kaitse-eeskirja ja välispiiri kirjelduse kinnitamine”.

²Kaitseala välis- ja vööndite piirid on märgitud määruse lisas esitatud kaardile, mille koostamisel on kasutatud Eesti põhikaarti (möötkava 1 : 10 000) ja maakatastri andmeid. Kaardiga saab tutvuda Keskkonnaametis, Keskkonnaministeriumis, keskkonnaregistris (register.keskkonnainfo.ee) ja maainfosüsteemis (www.maaamet.ee).

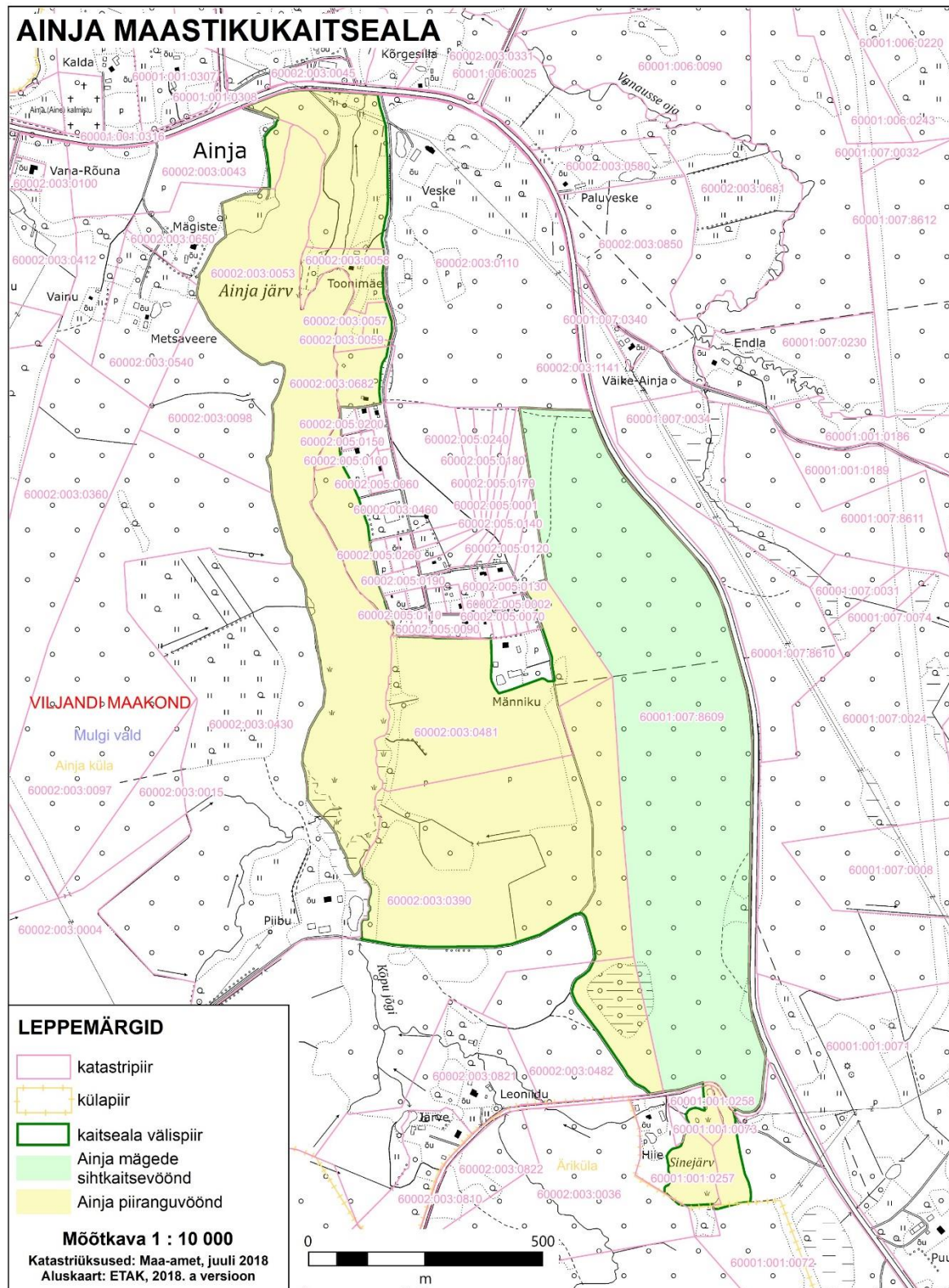
³Seletuskirjaga saab tutvuda Keskkonnaministeriumi veebilehel www.envir.ee.

Jüri Ratas
Peaminister

Rene Kokk
Keskkonnaminister

Taimar Peterkop
Riigisekretär

LISA 2. AINJA MAASTIKUKAITSEALA KAART



LISA 3. AINJA MAASTIKUKAITSEALA KAITSE-EESMÄRKIDE JA VÄÄRTUSTE KOONDTABEL

JNR	Väärtus	Kaitse-eesmärk	Ohutegur	Meede	Oodatud tulemus
Elupaigad					
2.2.1.	Ainja järv	Ainja maastikukaitsealal on Ainja järv säilinud vähemalt 21 ha suurusel alal, seisundiga hea.	Täiendavate toitainete kandumine järve.	Vältida täiendavate toitainete sattumist järve.	Ainja maastikukaitsealal on Ainja järv säilinud vähemalt 21 ha suurusel alal, seisundiga hea.
			Külastuskoormuse kasv.	Puhkemajanduslike rajatiste väljaarendamine Ainja järve puhkealal.	
			Paisutusrajatiste amortiseerumine.	Paisutusrajatiste seisundi hindamine ning hooldustööd.	
2.2.2.	Sinejärv	Ainja maastikukaitsealal on Sinejärv säilinud vähemalt 1,9 ha suurusel alal, seisundiga hea.	Naaberaladelt täiendavate toitainete kandumine järve.	Vältida täiendavate toitainete sattumist järve.	Ainja maastikukaitsealal on Sinejärv säilinud vähemalt 1,9 ha suurusel alal, seisundiga hea.
			Järve looduslik kinnikasvamine.	Vältida veetaseme täiendavat alanemist.	
			Järvekallastel metsa raiumine.	Sinejärve kallastel lubade metsade majandamine püsimeetsana.	
			Järvekallaste võsastumine ja maastikuvaadete kadumine.	Sinejärve kallaste puhastamine võsast.	
2.2.3.	Metsakooslused	Ainja maastikukaitsealal on metsakooslused säilinud 62 ha suurusel alal ning üle 70 aastase metsa pindala ei ole langenud alla 70% metsamaa pindalast.	Metsade majandamine.	Soovitavalt majandada piiranguvööndi metsasid püsimeetsana.	Ainja maastikukaitsealal on metsakooslused säilinud 62 ha suurusel alal ning üle 70 aastase metsa pindala ei ole langenud alla 70% metsamaa pindalast.
				Turberaie korral on soovitatav kasutada häilraiet.	
				Sinejärve kaldal kasvavat metsa on soovitatav majandada ainult püsimeetsana.	

JNR	Väärtus	Kaitse-eesmärk	Ohutegur	Meede	Oodatud tulemus
Maastik					
2.3.1.	Ainja maastik	Ainja maastikukaitseala järvepeeglitega liigendatud metsaste küngastega maastikupilt on säilinud.	Metsa majandamine.	Soovitavalt piiranguvööndis majandada metsasid püsimeetsana.	Ainja maastikukaitseala järvepeeglitega liigendatud metsaste küngastega maastikupilt on säilinud.
			Maastikuvaadete kinnikasvamine Ainja mägedele.	Ainja mägede maantee poolse nõlva hooldamine.	
			Põllumajandusmaa kinnikasvamine.	Põllukõlvikute majandamine avatud maastikuna.	

LISA 4. AINJA MAASTIKUKAITSEALA KAITSEKORRALDUSKAVA 2010-2019 TEGEVUSTE TÄITMISE ANALÜÜS

Ainja MKA kaitsekorralduskavaga 2010-2019 planeeritud tegevused	Mõõt	Täidetud osa	Teostus	Hinnang teostatud tegevustele ja mõju kaitseväärtustele
Elupaikade hooldustööd				
Niiduelupaikade taastamine	0,5 ha	0,5	Tegemata, säilinud looduslikult	Enamus taastamiseks plaanitud niidualasid on säilinud looduslikult rahuldavass seisus. Tänu looduslikele oludele hinnati täitmine 50%
Sinejärve elupaiga hooldustööd		0,8	Säilinud looduslikult	Säilinud looduslikult, korrastatud osaliselt kaldaalaid
Ainja järve hooldustööd		0,8	Säilinud looduslikult	Säilinud looduslikult, korrastatud osaliselt kaldaalaid
Metsaelupaikade hooldustööd	2,2 ha	0,7	Teostatud osaliselt	Ainja järveranna piirkonna kaldad on hooldatud maastikuvaated säilinud, Vastaskalda puudesalu seisund hea. Järve põhjasopi tipus kallasrada raskesti läbitav, see-est puhkekoha ümbrus heas korras.
Niidualade niitmis- ja hooldustööd	1,6 ha	0,7	Teostatud osaliselt	Kaitseala põhjaosa niidud hakkavad võsastuma. Elektriliini alused niidualad, mis ei ole olulised maastikuelemendid jäetakse uuest kaitsekorralduskavast välja.
Niiduelupaikade servaalade ja üksikute puudegruppide hooldus	1,5	0,8	Teostatud osaliselt	
Vaadete avamine ja maastikuvaadete hooldus (<i>Uulu-Valga maantee nõlv jms.</i>)	7,7 ha	0,2	Suures osas teostamata	Tööd viiakse üle uude kaitsekorralduskavasse, vähendatakse hooldatava ala pindala, kuna prioriteediks on seatud metsakoosluste kaitse.
Teadustöö ja seire				
Sinejärve seisundi ja hooldustegevuse uuring	1	0	Tegemata	
Metsade seisundi seire	1	0,5	Osaliselt	Teostatud osaliselt kaitseala kaitsekorra uuendamise käigus. Ainja mägede metsakoosluste seisund on paranenud. Piiranguvööndi metsad on 80% ulatuses majandatud.

Ainja MKA kaitsekorralduskavaga 2010-2019 planeeritud tegevused	Mõõt	Täidetud osa	Teostus	Hinnang teostatud tegevustele ja mõju kaitseväärtustele
Puhkemajanduslikud tööd				
Teeäärte puhastamine võsast, lisaks kaitsealale ka vahetult kaitseala piiri ääres.	1	1	Teostatud	Uulu-Valda maantee ääred on korrastatud. Kaitsealal asuvate kohalike teede servaalad on korras.
Matkaraja väljaarendamine	1,9 km	0,5	Teostatud osaliselt	Matkarada on külastatav, kuid puuduvad viidad ja rajal on lamapuitu. Puudub korralik raja algus ja lõpp.
Lõkkekoht	1 tk	1	Teostatud	Lõkkekoht Ainja puhkealal. Praktikas vähekasutatav.
Matkaraja hooldus	1,9 km	0	Tegemata	Rajal lamapuitu ja raja servad võsastuvad.
Infostendid	2tk	0	Tegemata	Kaitsealal puuduvad infostendid. Uue kaitsekorralduskavaga planeeritakse ühte infostendi parkimisplatsi.
Parkimisplatsid (korrastamine)	2tk	0,5	Teostatud osaliselt	Rajatud üks parkimisplats kaitseala põhjaserva.
Tualetid	2 tk	0,5	Teostatud osaliselt	Üks tualett Ainja puhkealal.
Tähistamine				
Tähiste paigaldamine ja asendamine	4tk	1	Teostatud	Tähised paigaldatud.
Kaitseala valitsemine ja järelevalve				
Kaitse eeskirja uuendamine ja piiride korrigeerimine	1tk	1	Teostatud	Kaitseala kaitsekord uuendatud. Uus kaitse-eeskiri kehtestatud 2019 aastal.
Kaitsealal asuva jahipiirkonna kasutusõiguse loaga määrata ära jahilukite hooldustööde olemus ja maht				Kaitsealal ei viida läbi jahilukite hooldustöid. Seda tegevust kaitsekorralduskava täitmise osas ei hinnata.
Kaitsekorralduskava tulemuslikkuse hindamine ja uuendamine				
Tellida uuringud: elupaikade kaardistamine, linnustiku inventuur.		0	Tegemata	Uuringuid ei ole tehtud.

LISA 5. ULATUSLIKE LOODUSÕNNETUSTE LIKVIDEERIMINE JA METSAKAHJUSTUSTE LEVIKU TÕKESTAMINE KAITSEALA PIIRANGUVÖÖNDIS

Kaitstava loodusobjekti piiranguvööndis üldreeglina lubatakse tegevusi, mille mõju objekti kaitse-eesmärgile on neutraalne või positiivne. Nendel aladel on tolereeritavad ka majanduslikel eesmärkidel tegevused viisil ja mahus, mis ei ole vastuolus kaitstava loodusobjekti kaitse-eesmärgiga. Paratamatult võib ette tulla ka olukordi, mida ei ole võimalik lahendada tavapäraselt selleks kasutatavate õigusnormide järgi (nt lageraiet oleks vaja teha suuremal alal, kui kaitsekord seda võimaldab). Tüüpilisteks sellisteks näideteks on loodusõnnetused metsamaal, nagu torm, tuli või ulatuslik metsakahjustuse levik, invasiivse võõrliigi levik jmt. Looduskaitse vaatevinklist vaadates on sellistel juhtudel tegemist metsa ökosüsteemile omaste protsessidega, milledesse pole vaja tingimata sekkuda, kuid mis maaomaniku vaatevinklist võib aga tähendada majanduslikku kahju. Lisaks esineb ka olukordi, kus mitte sekkumisega võivad kahjustused kanduda väljapoole kaitstavaid alasid: näiteks metsakahjurid võivad kaitsealalt levida majandusmetsadesse. Seetõttu peab kaitseala valitseja erandolukordades kaalume erinevaid huve ja otsima kompromisslahendusi.

Metsaseadus võimaldab loodusõnnetuste likvideerimiseks või metsakahjustuste leviku tõkestamiseks teha lageraiet või sanitaaraiet (kuni täiuseni 0,3). Kaitsealadel tuleb sealjuures arvestada ka kaitse-eeskirjaga seatud piirangutega (langi suurusele, täiusele vmt). Lisaks eelnevale on võimalik teha ka kujundusraiet, kui kaitsekorralduskava seda ette näeb.

Alljärgnevalt ongi toodud piiranguvööndis ja hoiualal rakendatavad kujundusraie põhimõtted, mida kasutatakse metsakahjustuste leviku tõkestamiseks ja ulatuslike loodusõnnetuste likvideerimiseks, kui neid erandolukordi ei ole võimalik lahendada kaitsekorraga ettenähtud metsamajandamise reeglite raames (lageraie või sanitaarraiena). Kujundusraie kooskõlastamine toimub kaitseala valitseja kaalutusotsuse alusel: kaitseala valitseja hindab kujundusraie teostamise vajalikkust ja kooskõla kaitse-eesmärgiga.

Kaitstava loodusobjekti valitseja võib lubada piiranguvööndis või hoiualal teha kujundusraiet, arvestades järgmisi põhimõtteid:

- 1) Kahjustuste likvideerimine kiirendab kaitse-eesmärgi tagamiseks vajaliku uue metsapõlve teket või see pole vastuolus kaitse-eesmärgiga.
- 2) See on vajalik võõrliigi tõrjeks või metsakahjurite leviku tõkestamiseks kaitsealalt väljapoole.