



KESKKONNAAMET

Kalita looduskaitseala kaitsekorralduskava 2013-2022



SISUKORD

1. SISSEJUHATUS.....	5
1.1. Kalita looduskaitseala iseloomustus.....	5
1.2. Maaomand ja maakasutus.....	6
1.3. Huvigrupid.....	6
1.4. Kaitseala kaitsekord.....	6
1.5. Uuritus.....	7
1.5.1. Läbiviidud inventuurid ja uuringud.....	7
1.5.2. Riiklik seire.....	7
1.5.2. Inventuuride ja uuringute vajadus.....	8
2. VÄÄRTUSED JA KAITSE-EESMÄRGID.....	9
2.1. Elustik.....	9
2.1.1. Linnustik.....	9
2.1.1.1. Must-toonekurg.....	9
2.1.2. Taimestik.....	10
2.2. Kooslused.....	10
2.2.1. Elupaigad.....	10
2.2.1.1. Vanad loodusmetsad (9010*) ning soostuvad ja soo-lehtmetsad (9080*).....	11
3. ALA JA SELLE VÄÄRTUSTE TUTVUSTAMINE NING KÜLASTUSKORRALDUS...	13
4. KAVANDATAVAD KAITSEKORRALDUSLIKUD TEGEVUSED JA EELARVE	14
4.1. Kavandatavad kaitsekorralduslikud tegevused.....	14
4.1.1. Inventuurid, seired.....	14
Natura metsaelupaikade inventuur.....	14
4.1.2. Hooldus-, taastamis- ja ohjamistegevused.....	14
Kaitseala kuivendussüsteemi ümberehitamise projekt.....	14
Elupaikade taastamistööd.....	14
4.1.3. Taristu.....	14
Kaitseala piiritähiste hooldamine.....	14
4.1.4. Kavad, eeskirjad.....	14
Kaitse-eeskirja uuendamine.....	14
4.2. Eelarve.....	16
5. KAITSEKORRALDUSE TULEMUSLIKKUSE HINDAMINE.....	17
KASUTATUD ALLIKAD.....	18
LISAD.....	19
Lisa 1. Kalita looduskaitseala kaitse-eeskiri.....	20
Lisa 2. Kalita looduskaitseala skeem.....	23
Lisa 3. Kalita looduskaitseala kaitse-eesmärkide ja väärtuste koondtabel.....	24
Lisa 4. Kalita looduskaitseala elupaigad.....	25
Lisa 5. Soovitused Kalita looduskaitseala elupaikade taastamistööde planeerimiseks.....	26
Lisa 6. Olemasolevad piiritähised Kalita looduskaitsealal.....	27

Lisa 7. Kalita looduskaitseala Natura standardandmebaasi elupaigaandmestiku muutimise ettepanek.....	28
--	----

Vastavalt looduskaitseaduse § 25 on kaitsekorralduskava hoiualade ja kaitsealade alapõhise kaitse korraldamise aluseks.

Kaitsekorralduskava kinnitab Keskkonnaameti peadirektor. Teave kaitsekorralduskava kinnitamise kohta avalikustatakse Keskkonnaameti kodulehel.

Käesoleva Kalita looduskaitseala (edaspidi *kaitseala*) kaitsekorralduskava (edaspidi *KKK*) eesmärk on:

- ◆ anda lühike ülevaade kaitstavast alast (edaspidi *ala*)- selle kaitsekorrast, kaitse-eesmärkidest, rahvusvahelisest staatusest, maakasutusest, huvigruppidest ning alal läbiviidavast riiklikust seirest;
- ◆ analüüsida ala eesmärke ning anda hinnang iga põhiväärtuseks oleva liigi, elupaiga vm väärtuse seisundile;
- ◆ arvestades alale seatud eesmärke määrata mõõdetavad kaitse-eesmärgid ja kaitsekorralduse oodatavad tulemused kaitsekorraldusperioodi lõpuks ning 30 aasta perspektiivis;
- ◆ anda ülevaade peamistest väärtusi mõjutavatest teguritest, kirjeldada kaitseks vajalikke meetmeid koos oodatavate tulemustega;
- ◆ määrata põhiväärtuste säilimisele, taastamisele ja tutvustamisele suunatud kaitsekorralduslike tegevuste elluviimise plaan koos tööde mahu, koha, ulatuse kirjelduse ja orienteeruva maksumusega;
- ◆ luua alusdokument kaitseala kaitsekorralduslike tööde elluviimiseks ja rahastamiseks.

Kaitsekorralduskava koostamisel ei viidud läbi ühtegi avalikkuse kaasamise koosolekut.

KKK koostamisel juhendatakse Eesti Vabariigi kehtivast seadusandlusest ja Kaitsekorralduskava koostamise juhendist.

KKK koostas Keskkonnaameti Pärnu-Viljandi regiooni kaitse planeerimise spetsialist Jana Galadi. Kontakt: Jana.Galadi@keskkonnaamet.ee, 575 02105.

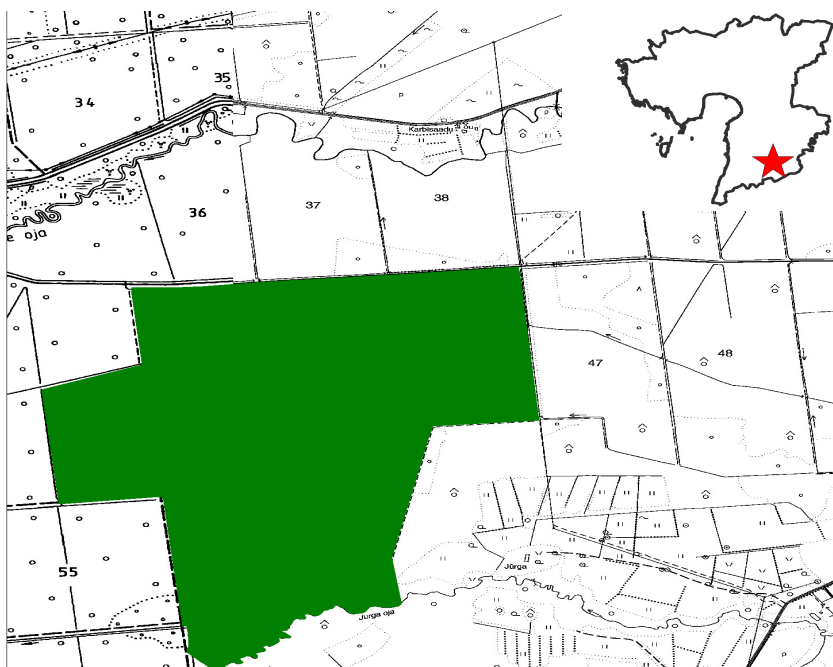
1. SISSEJUHATUS

1.1. Kalita looduskaitseala iseloomustus

Kalita looduskaitseala (edaspidi *kaitseala*) asub Pärnu maakonnas Saarde vallas Kalita külas (joonis 1). Kaitseala on moodustatud Vabariigi Valitsuse 26.04.2007 määrusega nr 117 „Kalita looduskaitseala kaitse alla võtmine ja kaitse-eeskiri“ (RT I 2007, 35, 222) (edaspidi *kaitse-eeskiri*) (lisa 1). Tulenevalt Vabariigi Valitsuse 05.08.2004 korralduse nr 615-k „Euroopa Komisjonile esitatav Natura 2000 võrgustiku alade nimekiri“ lisa 1 punkti 2 alapunktist 75 hõlmab kaitseala tervikuna Kalita loodusala (EE0040308), kus tegevuse kavandamisel tuleb hinnata selle mõju loodusala kaitse-eesmärkidele, arvestades Natura 2000 võrgustiku alade suhtes kehtivaid erisusi (EELIS).

Kaitse-eeskirja kohaselt on kaitseala kaitse-eesmärkideks vanade loodusmetsade (9010*) ja I kaitsekategooria liigi, must-toonekure (*Ciconia nigra*) kaitse. Lisaks on Natura 2000 standardandmebaasis (edaspidi *Natura andmebaas*) märgitud alale oluliseks liigiks, II kaitsekategooria taimeliigi, jumalakäpa (*Orchis mascula*), esinemine. 2012. aastal teostatud elupaikade inventuuri kohaselt (kaitsealal ei ole puisniidu elupaika inventeeritud) ning arvestades jumalakäpa leviku areaali ei ole tõenäoline kaitsealal selle käpalise esinemine. Jumalakäpa võib leida põhiliselt Lääne-Eesti ja läänesaarte puisniitudel, loodudel ja loometsades (Kull ja Tuulik, 2002). Seega on jumalakäpa kasvukoht kaitsealale ekslikult määratud.

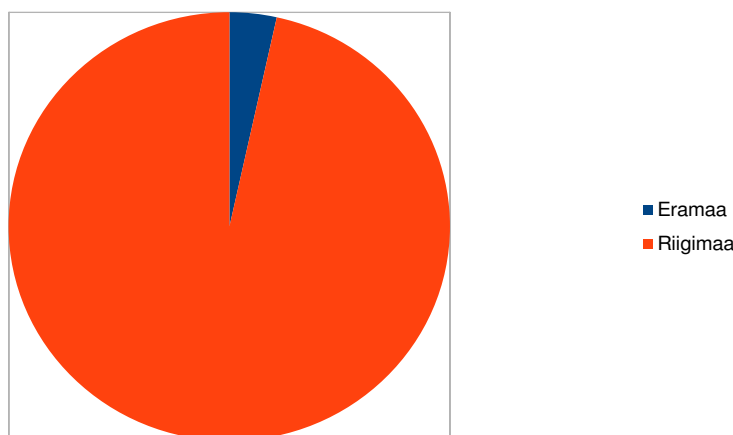
Kaitseala kuulub tervikuna vastavalt kaitsekorra eripärale ja majandustegevuse piiramise astmele kahte sihtkaitsevööndisse (lisa 2). Kalita sihtkaitsevööndi kaitse-eesmärgiks on metsaökosüsteemi arengu tagamine üksnes loodusliku protsessina ning Jurga sihtkaitsevööndi kaitse-eesmärgiks on elustiku mitmekesisuse ja maastikuilme säilitamine.



Joonis 1. Kalita looduskaitseala asukoha skeem.

1.2. Maaomand ja maakasutus

Kaitseala suurus on 145,33 ha ning jääb valdavas ulatuses riigimaale (joonis 2). Kalita looduskaitseala koosseisu jääb kolm maaüksust: RMK Pärnumaa metskonna, Jäärja metskonna 4 kinnistu (katastritunnus 71102:005:0144) kvartalid JJ043-046, JJ056-JJ057; Oja kinnistu (katastritunnusega 71102:005:0152) ja Jürga kinnistu (katastritunnus 71102:005:0017). Sihtotstarbe järgi on kaitseala maatulundusmaa ning valdavalt on tegemist metsamaaga.



Joonis 2. Kalita looduskaitseala maaomandi jaotuse teemakaart.

1.3. Huvigrupid

Kaitsealaga seotud olulisemad huvigrupid ja nende huvid on esitatud alljärgnevalt:

- ◆ **Keskkonnaamet** – kaitseala valitseja. Keskkonnaameti eesmärk on tagada ala eesmärgiks olevate väärtuste soodne seisund.
- ◆ **Saarde Vallavalitsus** – on huvitatud puhta ning mitmekesise looduskeskkonna hoidmisest.
- ◆ **Riigimetsa Majandamise Keskus** – piiritähiste paigaldaja ja hooldaja, looduskaitsetööde läbiviija riigimaal.
- ◆ **Maaomanikud** – huvitatud oma elukeskkonna säilitamisest ja parendamisest.

1.4. Kaitseala kaitsekord

Vastavalt kaitse-eeskirjale on kaitseala kaitse-eesmärgiks vanade loodusmetsade (9010*) ja I kaitsekategooria liigi, must-toonekure (*Ciconia nigra*) kaitse.

Kaitse-eeskirja kohaselt on lubatud inimestel viibida, korjata marju, seeni ja muid metsa kõrvalsaadusi kogu kaitsealal, jahipidamine 1. septembrist 14. märtsini ning kuni 50 osalejaga rahvaürituste korraldamine. Rohkem kui 50 osalejaga rahvaürituse korraldamine on lubatud üksnes kaitseala valitseja nõusolekul. Füüsilise isiku või eraõigusliku juriidilise isiku omandis oleval kinnisasjal viibimine on lubatud, arvestades asjaõigusseaduses ja looduskaitseaduses sätestatud. Kaitseala teedel on lubatud sõidukiga sõitmine. Sõidukiga sõitmine väljaspool teid ja maastikusõidukiga sõitmine on lubatud järelevalve- ja päästetöödel, käesoleva kaitse-

eeskirjaga lubatud töödel, kaitseala valitsemisega seotud töödel ning kaitseala valitseja nõusolekul teostatavas teadustegevuses.

Kaitseala valitseja nõusolekul on kaitsealal lubatud kaitsealuste liikide elutingimuste säilitamiseks vajalik tegevus, Jurga sihtkaitsevööndis metsakoosluste kujundamine vastavalt kaitse-eesmärgile, kusjuures kaitseala valitsejal on õigus esitada nõudeid raieaja ja -tehnoloogia, metsamaterjali kokku- ja väljaveo ning puistu koosseisu ja täiuse osas ja veerežiimi taastamine ja maaparandussüsteemide hoiutööd.

Kaitseala valitseja nõusolekuta on kaitsealal keelatud muuta katastriüksuse kõlvikute piire ja sihtotstarvet, koostada maakorralduskava ja teostada maakorraldustoiminguid, väljastada metsamajandamiskava, kehtestada detailplaneeringut ja üldplaneeringut, anda nõusolekut väikeehitise ehitamiseks, anda projekteerimistingimusi, anda ehitusluba, rajada uut veekogu, mille pindala on suurem kui viis ruutmeetrit, kui selleks ei ole vaja anda vee-erikasutusluba või ehitusluba või nõusolekut väikeehitise ehitamiseks.

Kaitsealal on keelatud majandustegevus, loodusvarade kasutamine, uute ehitiste püstitamine, välja arvatud kaitseala valitseja nõusolekul tee ja tehnovõrgu rajatise rajamine ja tootmisotstarbeta ehitise püstitamine kaitseala tarbeks ning olemasolevate ehitiste hooldustööd, telkimine ja lõkke tegemine.

Kaitseala valitseja ei kooskõlasta tegevust, mis kaitse-eeskirja kohaselt vajab kaitseala valitseja nõusolekut, kui see võib kahjustada kaitseala kaitse-eesmärgi saavutamist või seisundit. Kui tegevust ei ole kaitseala valitsejaga kooskõlastatud või tegevuses ei ole arvestatud kaitseala valitseja kirjalikult seatud tingimusi, mille täitmisel tegevus ei kahjusta kaitseala kaitse-eesmärgi saavutamist või seisundit, ei teki isikul, kelle huvides nimetatud tegevus on, vastavalt haldusmenetluse seadusele õiguspärasest ootust sellise tegevuse õiguspärasuse osas. Keskkonnaministeeriumil või Keskkonnaametil on keskkonnamõju hindamise järelevalvajana õigus määrata kaitseala kaitseks keskkonnanõudeid, kui kavandatav tegevus võib kahjustada kaitseala kaitse-eesmärgi saavutamist või seisundit.

1.5. Uuritus

1.5.1. Läbiviidud inventuurid ja uuringud

Kalita looduskaitseala metsaelupaikade kaardistamine ja looduskaitseala asutamise ettevalmistamine toimus projekti „Eesti metsakaitsealade võrgustik“ raames (Viilma, 2001). Kaitseala loodusväärtusi on Eesti Natura 2000 võrgustiku moodustamisel inventeeritud 2002. aastal ning elupaikade täiendava inventuuri on teostanud Keskkonnaamet 2012. aastal. Lisaks on kogunenud informatsiooni liikide kohta elupaikade inventuuri käigus, kuid eraldi liikide inventuuri ei ole eelnevalt teostatud. Must-toonekure uurimisega on aladel tegelenud Kotkaklubi.

1.5.2. Riiklik seire

Must-toonekure osas teostatakse riiklikku seiret alamprogrammi „Eluslooduse ja mitmekesisuse seire“ allprogrammi „Kotkad ja must-toonekurg“ raames, aluseks liigi kaitse tegevuskava aastateks 2009–2013. Seireprogrammi „Kotkad ja must-toonekurg“ eesmärgiks on Eestis pesitsevate kotkaste ja must-toonekure arvukuse ja selle muutuste, samuti

sigimisedukuse ning peamiste ohutegurite mõju jälgimine. Igal aastal keskendutakse ühele-kahele liigile, seega toimub liikide seire kolme- kuni viieaastase sammuga (must-toonekurg on seiratavaks liigiks olnud 1994., 1999., 2004. ja 2008. aastal). Seire käigus kogutakse informatsiooni pesitsusterritooriumite arvu ning sigimisedukuse kohta. Sigimisedukuse määramiseks kontrollitakse pesi ja fikseeritakse nende asustus ja poegade arv.

1.5.2. Inventuuride ja uuringute vajadus

Kaitsekorraldusperioodi lõpul teostada metsaelupaikade inventuur Natura metsaelupaikade inventeerimise juhendi alusel ning anda hinnang nende seisundile.

2. VÄÄRTUSED JA KAITSE-EESMÄRGID

2.1. Elustik

2.1.1. Linnustik

Kalita looduskaitseala kaitse-eesmärgiks on must-toonekure (*Ciconia nigra*) elupaiga kaitse. Keskkonnaregistri andmetel kasutavad lisaks must-toonekurele ala elupaigana 5 kaitsealust linnuliiki: laanerähn (*Picoides tridactylus*), värbkakk (*Glaucidium passerinum*), laanepüü (*Bonasa bonasia*), väike-kärbsenäpp (*Ficedula parva*) ja musträhn (*Dryocopus martius*) (tabel 1).

Tabel 1. Kalita looduskaitsealal esinevad rahvusvahelise tähtsusega linnuliigid.

Liik (ladina keeles)	Liik (eesti keeles)	Pindala (ha) ¹	LKS ¹	LiD ¹	KE – jah/ei ¹
<i>Dryocopus martius</i>	musträhn	55,2	III	I	ei
<i>Picoides tridactylus</i>	laanerähn	70,5	II	I	ei
<i>Glaucidium passerinum</i>	värbkakk	15,0	III	I	ei
<i>Bonasa bonasia</i>	laanepüü	70,5	III	I	ei
<i>Ficedula parva</i>	väike-kärbsenäpp	75,8	III	I	ei

2.1.1.1. Must-toonekurg

Must-toonekurge (*Ciconia nigra* L.) peetakse perekonna *Ciconia* kõige primitiivsemaks liigiks, seda nii morfoloogia kui käitumise poolest. Must-toonekurg [LKS I, LiD – I, LoA – jah, KE – jah]² on levinud Euraasias suurel territooriumil Atlandi rannikust kuni Vaikse ookeani rannikuni, areaali põhjapiiriks võib pidada Peterburi läbivat laiusjoont ja lõunapiiriks Vahemere põhjakallast tähistavaid laiuskraade. Ent kõikjal on see linnuliik kas vähearvukas pesitseja või hoopiski haruldane. Must-toonekurg on asunud pesitsema Itaaliasse, kus ta pole teadaolevalt varem pesitsenud. Samas on Ida-Euroopas, kus asub üle poole Euroopa asurkonnast, arvukus langemas ja populatsioonid on intensiivsest metsamajandusest ohustatud (Kotkaklubi, 2009).

2012 aasta novembrikuu seisuga on Keskkonnaregistri andmetel Kalita looduskaitsealal arvel 3 must-toonekure pesapaika, kuid riikliku seire kohaselt ei ole need elupaigad asustatud. Teadaolevalt on alal must-toonekurg pesitsenud viimati 2007. aastal. Kalita looduskaitseala must-toonekure pesapaigad on heas seisundis ning must-toonekure liigi tegevuskava kohaselt

¹ Pindala (ha) – Linnuliigi elupaiga suurus kaitsealal
LKS – Kaitsekategooria looduskaitsealal alusel
LiD - Euroopa Linnudirektiivi lisa number, kus liiki nimetatakse
KE -jah/ei – Kaitse-eeskirjas kaitse-eesmärgiks olemine

² LKS – Kaitsekategooria looduskaitsealal alusel
LiD - Euroopa Linnudirektiivi lisa number, kus liiki nimetatakse
LoA – jah/ei – Kalita loodusala kaitse-eesmärgiks olemine
KE -jah/ei – Kaitse-eeskirjas kaitse-eesmärgiks olemine

on vajalik jätkuvalt kaitsta ka neid püsielupaiku, kus viimaste aastate jooksul ei ole must-toonekured pesitsenud.

Kaitse-eesmärk

- ◆ **Pikaajaline kaitse-eesmärk:** Must-toonekurele sobiva elupaiga säilimine 71,4 ha suurusel alal.

- ◆ **Kaitsekorraldusperioodi kaitse-eesmärk:** Must-toonekurele sobiva elupaiga säilimine 74,1 ha suurusel alal.

Mõjutegurid ja meetmed:

+ **Must-toonekure pesapaigad jääb sihtkaitsevöönditesse.**

+ **Alal leidub 71,4 ha loodusdirektiivi metsaelupaikasad.**

- **Toitumisalade degradeerumine.**

Meede:

1. Kuivendussüsteemide looduslikkuse taastamine.

- **Pesitsusaegne häirimine.**

Meede:

1. Liikumispiirangust teavitamine, sh liikumispiirangu sätestamine kaitse-eeskirjaga.

2.1.2. Taimestik

Keskonnaregistri kohaselt on Kalita looduskaitsealal leitud üks sammaltaime liik – sulgjas õhik (*Neckera pennata*) [LKS III, LoA – ei, KE – ei]³, üks sõnajalgtaime liik – harilik ungrukold (*Huperzia selago*) [LKS III, LoA – ei, KE – ei]³ ja üks sambliku liik – harilik kopsusamblik (*Lobaria pulmonaria*) [LKS III, LoA – ei, KE – ei]³. Kaitsealal esineb sulgjas õhiku kasvukohta kogupindalaga 53,8 ha, hariliku ungrukolla kasvukohta kogupindalaga 15,0 ha ja hariliku kopsusambliku kasvukohta kogupindalaga 45,3 ha.

2.2. Kooslused

2.2.1. Elupaigad

Kalita looduskaitseala kaitse-eeskirja ja Natura andmebaasi kohaselt on ala kaitse-eesmärgiks vanade loodusmetsade (9010*) elupaiga kaitse. 2012. aastal teostatud elupaikade kordusinventuuri kohaselt esineb Kalita looduskaitsealal lisaks vanade loodusmetsade (9010*) elupaigale ka soostuvate ja soo-lehtmetsade (9080*) elupaik (tabel 2, lisa 3, lisa 4).

³ LKS – Kaitsekategooria looduskaitsealaduse alusel
LoA – jah/ei – Kalita loodusala kaitse-eesmärgiks olemine
KE – jah/ei – Kaitse-eeskirjas kaitse-eesmärgiks olemine

Tabel 2. Kalita looduskaitseala loodusdirektiivi elupaigad.

Elupaigatüüp ⁴	Vastavalt Natura 2000 andmebaasile		Vastavalt 2012. aastal läbiviidud elupaigainventuurile	
	Pindala (ha)	Seisund ⁴	Pindala (ha)	Seisund
Vanad loodusmetsad (9010*)	65,83	A	42,29 16,25	B C
Soostuvad ja soo-lehtmetsad (9080*)	-	-	9,4 3,5	C D

2.2.1.1. Vanad loodusmetsad (9010*) ning soostuvad ja soo-lehtmetsad (9080*)

Vanade loodusmetsade elupaik (9010*) on väga laia mahuga elupaigatüüp, mida mujal Euroopas on hakatud nimetama läänetaigaks, hõlmab eeskätt puutumatu või vähesel inimõjuga vanu metsi, aga ka looduslikult uuenenud hiljutisi põlendikke katvaid nooremaid puistuid (Paal, 2007).

Soostuvate ja soo-lehtmetsade (9080*) elupaik hõlmab Eestis soostuvaid lehtmetsi, (päris)madalsoometsi ja lodumetsi, mis kasvavad tasasel maal, lauetes nõgudes või nõlvade jalamil, kus põhjavesi on maapinna lähedal. Põhjavee tase on muutuv: kevadeti on see kõrge, ulatudes tihti maapinnale, suvel langeb sügavamale (Paal, 2007).

Vanade loodusmetsade elupaika (9010*) esineb reinventuuri andmetel Kalita looduskaitsealal kokku 58,54 ha (Natura andmebaasi andmetel hõlmab elupaik 45,30% suuruse ala kaitsealal seisundiga A, mis teeb ligikaudu 65,83 ha) (tabel 2). Valdavalt on vanade loodusmetsade elupaiga seisund hea või arvestatav. Kolmekümne aasta perspektiivis on võimalik tõsta vana loodusmetsa pindala Kalita looduskaitsealal ligikaudu 51 ha võrra, st ligikaudu 109,5 hektarini.

Soostuvate ja soo-lehtmetsade elupaika (9080*) esineb Kalita looduskaitsealal kokku 12,9 ha seisunditega C ja D (Natura andmebaasi kohaselt elupaika alal ei esine) (tabel 2). Kolmekümne aasta perspektiivis on võimalik tõsta soostuvate ja soo-lehtmetsa elupaiga pindala Kalita looduskaitsealal 4,2 ha võrra, st ligikaudu 17,1 hektarini.

Elupaikade pindala erinevus Natura andmebaasi ja kaitsekorralduskavas toodud elupaikade pindalate vahel tuleneb elupaikade pindala korrigeerimisest ning varasemast vales elupaigatüübi määrangust (9080 esinemisest alal). Vajalik on Natura loodusala eesmärkide ja kaitseala eesmärkide muutmine ja tegeliku olukorraga vastavusse viimine (lisa 7).

Kaitse-eesmärk

- ◆ **Pikaajaline kaitse-eesmärk:** Vanade loodusmetsade elupaiga soodsa seisundi säilimine 109,5 ha suurusel alal seisundiga B (C). Soostuvate ja soo-lehtmetsade elupaiga soodsa seisundi säilimine vähemalt 17,1 ha suurusel alal seisundiga C.

⁴ 1) Kaitstava elupaigatüübi koodinumber vastavalt nõukogu loodusdirektiivi 92/43/EMÜ I lisale. Tärniga (*) on tähistatud esmatähtsad elupaigatüübid.

2) Elupaiga seisund A – väga hea, B – hea, C- arvestatav, D – väheeesinduslik.

- ◆ **Kaitsekorraldusperioodi kaitse-eesmärk:** Vanade loodusmetsade elupaiga soodsa seisundi säilimine vähemalt 42,29 ha suurusel alal seisundiga B ja vähemalt 16,25 ha suurusel alal seisundiga C. Soostuvate ja soo-lehtmetsade elupaiga soodsa seisundi säilimine vähemalt 12,9 ha suurusel alal seisundiga C.

+ **Metsaelupaigad on tzoneeritud sihtkaitsevööndisse.**

- **Metsakuivendus vanade loodusmetsade (9010*) ja soostuvate ja soo-lehtmetsade (9080*) elupaikades.**

Meede:

1. Kaitseala kuivendussüsteemi ümberehitamise projekti koostamine.
2. Kuivendussüsteemide looduslikkuse taastamine.

3. ALA JA SELLE VÄÄRTUSTE TUTVUSTAMINE NING KÜLASTUSKORRALDUS

Kalita loodusala jääb olulisematest külastusobjektidest kõrvale. Kaitsealal käiakse korjamas marju ja seeni. Kalita looduskaitsealale ei ole rajatud külastusinfrastruktuuri. Puuduvad ka külastajaid teavitavad infotahvlid kaitseala kohta üldiselt, mistõttu ei saa kaitseala külastajad kohapeal ala kohta informatsiooni. Kaitsealal ei asu õpperadasid ning ametlikke lõkke- ja puhkekohti. Kuna tegemist on omapärase loodusliku ilme säilitanud ökosüsteemiga, siis ei ole otstarbekas sinna külastajaid suunata, seega puudub vajadus puhkekohtade vm taristu välja arendamiseks. Samuti pole vajalik püstitada infotahvlit ega paigaldada suunavat viidastust. Kaitsealal on paigaldatud 7 Kalita looduskaitseala nimelist keskmise suurusega piiritähist (lisa 6).

Kalita looduskaitsealale ei planeerita loodusõppe ja puhkemajanduslikku tegevust.

Visioon:

- ◆ Säilib olulisest inimõjust puutumata loodusmaastik.

Eesmärk:

- ◆ Külastajate arv püsib tasemel, mis ei ohusta kaitstavaid väärtusi.

4. KAVANDATAVAD KAITSEKORRALDUSLIKUD TEGEVUSED JA EELARVE

4.1. Kavandatavad kaitsekorralduslikud tegevused

4.1.1. Inventuurid, seired

Natura metsaelupaikade inventuur

Kaitsekorraldusperioodi lõpul inventeeritakse kaitseala metsaelupaigad ja hinnatakse, kas kaitsekorralduse tulemusena on nende seisund paranenud. Inventeerimisel lähtutakse Natura metsaelupaikade inventeerimise juhendist.

4.1.2. Hooldus-, taastamis- ja ohjamistegevused

Kaitseala kuivendussüsteemi ümberehitamise projekt

Kaitsekorraldusperioodil on vajalik teostada loodusliku veerežiimi ennistamiseks ja vajadusel kuivendussüsteemide likvideerimiseks, kuivendussüsteemi ümberehitamise projekt. Projekteerimise eelselt on vajalik hinnata lisas 5 toodud kraavide kuivendussüsteemi eelse veerežiimi taastamise võimalikku ulatust ja mõju kaitseala ökosüsteemidele ning kaitse-eesmärkidele. Valida sobivad meetodid (täielik sulgemine, kaskaadide rajamine veetaseme tõstmiseks või kõrgema veetaseme pikemaks püsimiseks alal) erivate osade ümberehitamiseks. Kraavide veerežiimi taastamise projekteerimisel lähtuda põhimõttest, et võimalikult suures ulatuses taastada kuivendussüsteemi eelne veerežiim, samas häirimata selle tulemusena kaitseala ümbritsevate majandusmetsade kuivendusvõrkude toimimist ning ei mõjutata oluliselt piirnevate majandusmetsade ja ehitiste (teede) kasutamist. Projekteerida vajalikud veerežiimi taastamise tööd.

Elupaikade taastamistööd

Metsaelupaikade taastamisel on oluline kuivenduskraavide sulgemine või ümberehitamine nii, et kuivenduse negatiivne mõju oleks võimalikult väike kaitseala eesmärkidele. Kraavide veerežiimi taastamise planeerimisel arvestada, et kaitseala ümbritsevate majandusmetsade kuivendusvõrkude toimimist ei häirita ja nii ei mõjutata ka piirnevate majandusmetsade veerežiimi.

Kuivenduskraavide sulgemine tooks kaasa vanade loodusmetsade (9010*) ning soostuvate ja soo-lehtmetsade (9080*) elupaikade pindala kasvu ja paraneksid kaitsealal esinevate Natura elupaikade seisundid.

4.1.3. Taristu

Kaitseala piiritähiste hooldamine

Kaitseala on tähistatud, vajalik on rutiinne tähistehooldus. Paigaldatud on 7 Kalita looduskaitseala nimelist keskmise suurusega piiritähist (lisa 6).

4.1.4. Kavad, eeskirjad

Kaitse-eeskirja uuendamine

Kalita looduskaitseala kaitse-eeskirjas on vajalikud mõningad muudatused, ennekõike vajab kaitse-eeskiri täiendamist ja täpsustamist.

Alljärgnevalt on loetletud asjaolud, mis tingivad kaitse-eeskirja muudatusvajaduse:

- ◆ Lisada kaitse-eeskirja liikumispiirang Kalita sihtkaitsevööndis must-toonekure pesitsusaegse häirimise välistamiseks, st Kalita sihtkaitsevööndis on inimestel lubatud viibida, korjata marju, seeni ja muid metsa kõrvalsaadusi ajavahemikul 01.09.-14.03.
- ◆ Lisada kaitse-eesmärgiks elupaigatüübi soostuvate ja soo-lehtmetsade (9080*) kaitse.

4.2. Eelarve

Eelarve tabelisse 3 on koondatud eelnevate analüüsidenä esitatud tööd, mis on täitmiseks käesoleva kaitsekorralduskavaga ettenähtud perioodi jooksul.

Tabelis on tegevused jaotatud vastavalt tegevuse olulisusele järgmistesse prioriteetsusklassidesse:

- 1) esimene prioriteet – hädavajalik tegevus, milleta kaitse-eesmärkide täitmine planeeritavas ajavahemikus on võimatu, see on väärtuste säilimisele ja toimiva ohuteguri kõrvaldamisele suunatud tegevus; kaitsekorralduse tulemuslikkuse hindamiseks vajalik tegevus;
- 2) teine prioriteet – vajalik tegevus, mis on suunatud väärtuste taastamisele, eksponeerimisele ja potentsiaalsete ohutegurite kõrvaldamisele;
- 3) kolmas prioriteet – soovituslik tegevus ehk tegevus, mis aitab kaudselt kaasa väärtuste säilimisele ja taastamisele ning ohutegurite kõrvaldamisele.

Tabel 3. Kalita looduskaitsealal kavandatavate tegevuste eelarve ja ajakava (KA – Keskkonnaamet, RMK – Riigimetsa Majandamise Keskus, H – huvilised).

Jrk	Tegevuse nimetus	Tegevuse tüüp	Korraldaja	Prioriteet	2013	2014	2015	2016	2017	2018	2019	2020	2021	2022	Kokku
					Sadades eurodes										
Inventuurid, seired															
4.1.1.	Natura metsaelupaikade inventuur	Inventuur	KA	II										X	X
Hooldus-, taastamis- ja ohjamistegevused															
4.1.2.	Kuivendussüsteemi ümberehitamise projekti koostamine	Koosluse taastamistöö	RMK	I					50						50
4.1.2.	Elupaikade taastamistööd	Koosluse taastamistöö	RMK	I						1020	1020				2040
Taristu															
4.1.3.	Kaitseala piiritähiste hooldamine	Kaitsealuste objektide tähistamine	RMK	II	X	X	X	X	X	X	X	X	X	X	X
Kavad, eeskirjad															
4.1.4.	Kaitse-eeskirja uuendamine	Kaitsekorra muutmine	KA	I			X	X							X

5. KAITSEKORRALDUSE TULEMUSLIKKUSE HINDAMINE

Kaitsekorralduskava tulemuslikkuse hindamise aluseks on perioodiliselt teostatud seired ja inventuurid ning kaitsekorralduslike tööde käigus kogutud andmed vt tabel 4. Kaitsekorralduskava perioodi lõpus teostatakse elupaikade kaardistamine ja linnustiku inventuur ning hinnatakse tulemuste põhjal kaitsekorralduskava edukust.

Kaitsekorralduskava on koostatud 10 aastaks (2013-2022). Kaitsekorralduskava täitmise analüüs teostatakse 2022. aastal. Kaitsekorralduskava täitmise analüüs on ühtlasi ka aruanne selle täitmise efektiivsuse osas. Tulemuslikkuse hindamiseks võetakse aluseks alljärgneva tabeli näitajad.

Tabel 4. Kalita looduskaitseala ja loodusala kaitsekorralduskava täitmise edukuse hindamiskriteeriumid.

Jrk	Väärtus	Indikaator	Kriteerium	Tulemus	Selgitus
1	Must-toonekurg (<i>Ciconia nigra</i>)	Elupaiga pindala (ha)	71,4	71,4	
2	Vanad looduspõõsad (9010*) ⁵	Elupaiga pindala (ha)	42,29 seisundiga B	42,29 seisundiga B	
			16,25 seisundiga C	16,25 seisundiga C	
3	Soostuvad ja soo- lehtmetsad (9080*) ⁵		9,4 seisundiga C	12,9 seisundiga C	
			3,5 seisundiga D		

⁵ 1) 30 aasta perspektiivis võib suureneda: vanade looduspõõsade (9010*) elupaiga pindala ligikaudu 109,5 hektarini, soostuvate ja soo-lehtmetsade (9080*) elupaiga pindala ligikaudu 17,1 hektarini. Kaitsekorraldusperioodi jooksul elupaikade pindalad ei suurene.

KASUTATUD ALLIKAD

EELIS, Eesti Looduse Infosüsteem. 10.09.2012.

Kalita looduskaitseala kaitse-eeskiri, RT I, 2007, 35, 222,
<https://www.riigiteataja.ee/akt/13294003&LeiaKehtiv>. 10.09.2012.

Keskkonnaministeeriumi Natura 2000 andmebaas. 10.09.2012.

Kotkaklubi, 2009. Must-toonekure *Ciconia nigra* kaitse tegevuskava aastateks 2009-2013.
Otepää.

Kull, T., Tuulik, T., 2002. Kodumaa käpalised. Digimap OÜ, Tallinn. lk. 52-53.

Paal, J. 2007. Loodusdirektiivi elupaigatüüpide käsiraamat. Auratrükk Tallinn.

Viilma, K. jt. (koostajad). 2001. Eesti metsakaitsealade võrgustik. Projekti lõpparuanne. Tartu.

LISAD

Lisa 1. Kalita looduskaitseala kaitse-eeskiri.

Kalita looduskaitseala kaitse alla võtmine ja kaitse-eeskiri

Vastu võetud 26.04.2007 nr 117

[RT I 2007, 35, 222](#)

jõustumine 07.05.2007

1. peatükk ÜLDSÄTTED

§ 1. Kalita looduskaitseala kaitse-eesmärk

(1) Kalita looduskaitseala² (edaspidi *kaitseala*) võetakse kaitse alla, et kaitsta:

1) elupaigatüüpi vanad loodusmetsad (9010*)³, mida nõukogu direktiiv 92/43/EMÜ looduslike elupaikade ning loodusliku loomastiku ja taimestiku kaitse kohta nimetab I lisas;

2) liiki, keda nõukogu direktiiv 79/409/EMÜ loodusliku linnustiku kaitse kohta nimetab I lisas ning kes on ühtlasi I kaitsekategooria liik, ning selle elupaiku.

(2) Kaitseala jaguneb vastavalt kaitsekorra eripärale ja majandustegevuse piiramise astmele kaheks sihtkaitsevööndiks.

(3) Kaitsealal tuleb arvestada «Looduskaitseaduses» sätestatud piiranguid käesolevas määruses sätestatud erisustega.

§ 2. Kaitseala asukoht

(1) Kaitseala asub Pärnu maakonnas Saarde vallas Kalita külas.

(2) Kaitseala välispiir ja vööndite piirid on esitatud kaardil määruse lisas⁴.

§ 3. Kaitseala valitseja

Kaitseala valitseja on Keskkonnaamet.

[[RT I 2009, 7, 48](#) - jõust. 01.02.2009]

2. peatükk KAITSEALA KAITSEKORD

§ 4. Sihtkaitsevööndi määratlus

(1) Kaitseala sihtkaitsevöönd on kaitseala osa seal väljakujunenud või kujundatavate looduslike koosluste säilitamiseks.

(2) Kaitsealal on kaks sihtkaitsevööndit:

1) Kalita sihtkaitsevöönd;

2) Jurga sihtkaitsevöönd.

§ 5. Sihtkaitsevööndi kaitse-eesmärk

(1) Kalita sihtkaitsevööndi kaitse-eesmärk on metsaökosüsteemi arengu tagamine üksnes loodusliku protsessina.

(2) Jurga sihtkaitsevööndi kaitse-eesmärk on elustiku mitmekesisuse ja maastikuilme säilitamine.

§ 6. Lubatud tegevus

(1) Inimestel on lubatud viibida, korjata marju, seeni ja muid metsa kõrvalsaadusi kogu kaitsealal.

(2) Füüsilise isiku või eraõigusliku juriidilise isiku omandis oleval kinnisasjal viibimine on lubatud, arvestades «Asjaõigusseaduses» ja «Looduskaitseaduses» sätestatut.

(3) Kaitsealal on lubatud jahipidamine 1. septembrist 14. märtsini.

(4) Kaitsealal on lubatud kuni 50 osalejaga rahvaürituse korraldamine. Rohkem kui 50 osalejaga rahvaürituse korraldamine on lubatud üksnes kaitseala valitseja nõusolekul.

[[RT I 2009, 7, 48](#) - jõust. 01.02.2009]

(5) Kaitsealal on lubatud sõidukiga sõitmine teedel. Sõidukiga sõitmine väljaspool teid ja maastikusõidukiga sõitmine on lubatud järelevalve- ja päästetöödel, kaitse-eeskirjaga lubatud töödel, kaitseala valitsemisega seotud töödel ja kaitseala valitseja nõusolekul teostatavas teadustegevuses.

[[RT I 2009, 7, 48](#) - jõust. 01.02.2009]

(6) Kaitseala valitseja nõusolekul on lubatud:

- 1) kaitsealuste liikide elutingimuste säilitamiseks vajalik tegevus;
- 2) Jurga sihtkaitsevööndis metsakoosluste kujundamine vastavalt kaitse-eesmärgile, kusjuures kaitseala valitsejal on õigus esitada nõudeid raieaja ja -tehnoloogia, metsamaterjali kokku- ja väljaveo ning puistu koosseisu ja täiuse osas;
- 3) veerežiimi taastamine ja maaparandussüsteemide hoiutööd.

§ 7. Keelatud tegevus

(1) Kaitsealal on keelatud:

- 1) majandustegevus;
- 2) loodusvarade kasutamine;
- 3) uute ehitiste püstitamine, välja arvatud kaitseala valitseja nõusolekul tee ja tehnovõrgu rajatise rajamine või tootmisotstarbeta ehitise püstitamine kaitseala tarbeks ning olemasolevate ehitiste hooldustööd;
- 4) telkimine ja lõkke tegemine.

(2) Kaitseala valitseja nõusolekuta on kaitsealal keelatud:

- 1) muuta katastriüksuse kõlvikute piire ja sihtotstarvet;
- 2) koostada maakorralduskava ja teostada maakorraldustoiminguid;
- 3) väljastada metsamajandamiskava;
- 4) kehtestada detailplaneeringut ja üldplaneeringut;
- 5) anda nõusolekut väikeehitise ehitamiseks;
- 6) anda projekteerimistingimusi;
- 7) anda ehitusluba;

8) rajada uut veekogu, mille pindala on suurem kui viis ruutmeetrit, kui selleks ei ole vaja anda vee-erikasutusluba või ehitusluba või nõusolekut väikeehitise ehitamiseks.

§ 8. Tegevuse kooskõlastamine

(1) Kaitseala valitseja ei kooskõlasta tegevust, mis kaitse-eeskirja kohaselt vajab kaitseala valitseja nõusolekut, kui see võib kahjustada kaitseala kaitse-eesmärgi saavutamist või seisundit.

(2) Kui tegevust ei ole kaitseala valitsejaga kooskõlastatud või tegevuses ei ole arvestatud kaitseala valitseja kirjalikult seatud tingimusi, mille täitmisel tegevus ei kahjusta kaitseala kaitse-eesmärgi saavutamist või seisundit, ei teki isikul, kelle huvides nimetatud tegevus on, vastavalt «Haldusmenetluse seadusele» õiguspärast ootust sellise tegevuse õiguspärasuse osas.

(3) Keskkonnaministeeriumil või Keskkonnaametil on keskkonnamõju hindamise järelevalvajana õigus määrata kaitseala kaitseks keskkonnanõudeid, kui kavandatav tegevus võib kahjustada kaitseala kaitse-eesmärgi saavutamist või seisundit.

[RT I 2009, 7, 48 - jõust. 01.02.2009]

¹Nõukogu direktiiv 92/43/EMÜ looduslike elupaikade ning loodusliku loomastiku ja taimestiku kaitse kohta (EÜT L 206, 22.07.1992, lk 7–50; C 241, 29.08.1994, lk 175; L 305, 8.11.1997, lk 42–65; L 236, 23.09.2003, lk 667–702; L 284, 31.10.2003, lk 1–53) ja nõukogu direktiiv 79/409/EMÜ loodusliku linnustiku kaitse kohta (EÜT L 103, 25.04.1979, lk 1–18; L 291, 19.11.1979, lk 111; L 319, 7.11.1981, lk 3–15; L 233, 30.08.1985, lk 33–41; L 302, 15.11.1985, lk 218; L 100, 16.04.1986, lk 22–25; L 115, 8.05.1991, lk 41–55; L 164, 30.06.1994, lk 9–14; C 241, 29.08.1994, lk 175; L 223, 13.08.1997, lk 9–17; L 236, 23.09.2003, lk 667–702).

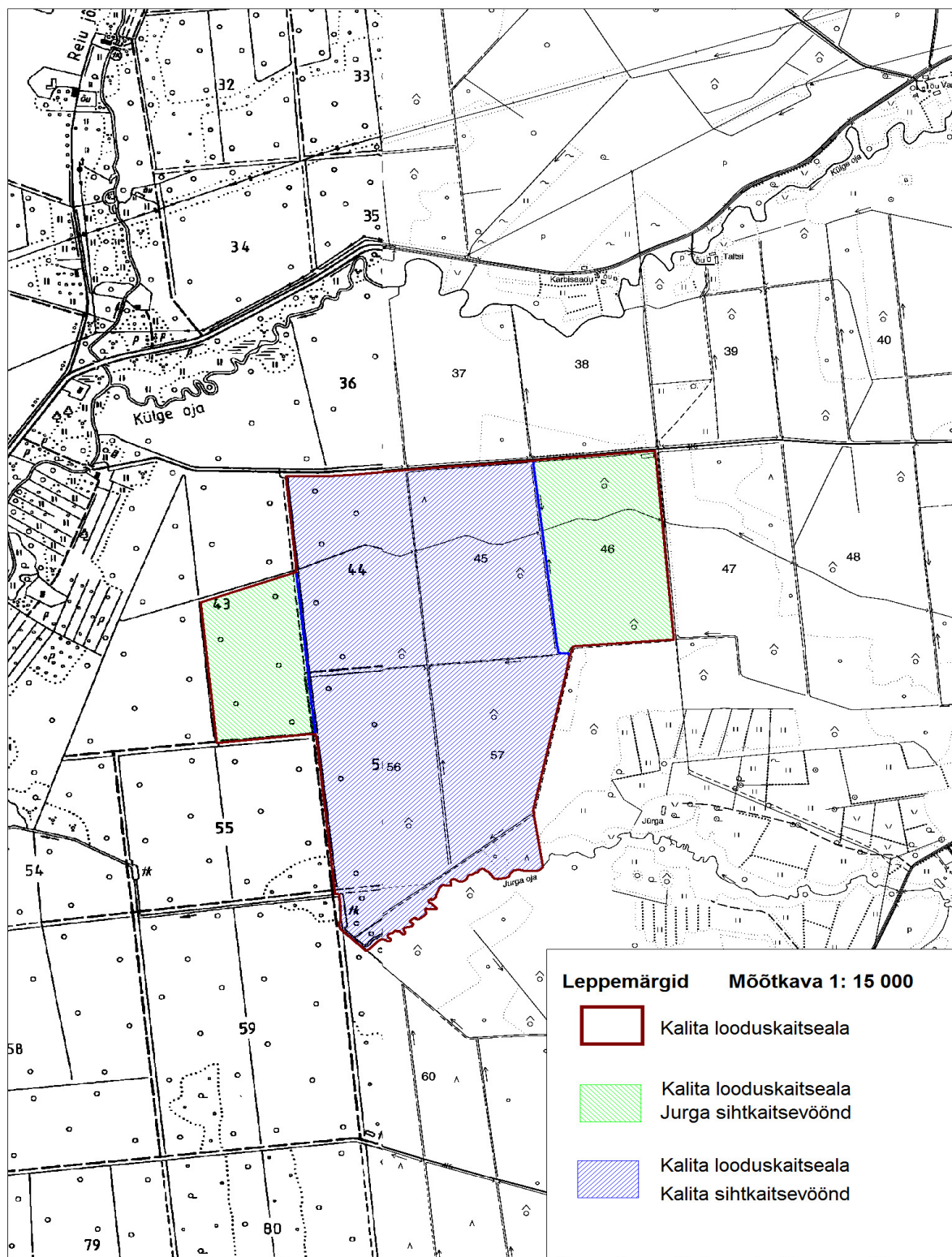
²Tulenevalt Vabariigi Valitsuse 5. augusti 2004. a korralduse nr 615-k «Euroopa Komisjonile esitatav Natura 2000 võrgustiku alade nimekiri» lisa 1 punkti 2 alapunktist 69 hõlmab kaitseala Kalita loodusala, kus tegevuse kavandamisel tuleb hinnata selle mõju kaitseala kaitse-eesmärkidele, arvestades Natura 2000 võrgustiku alade suhtes kehtivaid erisusi.

³ Sulgudes on siin kaitstava elupaigatüübi koodinumber vastavalt nõukogu direktiivi 92/43/EMÜ I lisale. Tärniga (*) on tähistatud esmatähtis elupaigatüüp.

⁴ Kaitseala välispiir ja vööndite piirid on märgitud määruse lisas esitatud kaardil Eesti põhikaardi (mõõtkava 1:10 000) alusel, kasutades maakatastri andmeid seisuga november 2005. a. Ala kaardiga saab tutvuda Keskkonnaametis, Keskkonnaministeeriumis, keskkonnaregistris ning maainfosüsteemis (www.maaamet.ee).

[RT I 2010, 13, 70 - jõust. 01.04.2010]

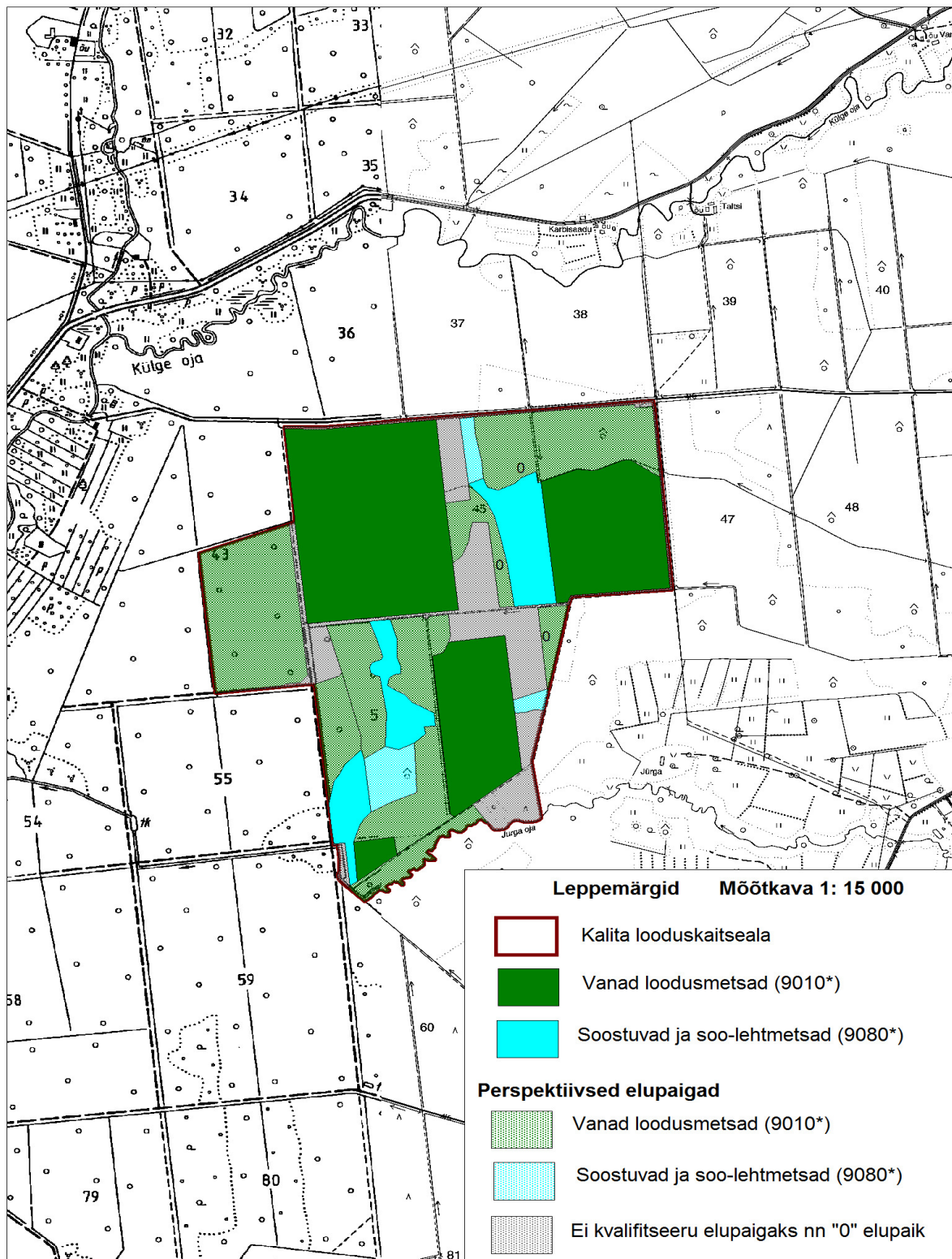
Lisa 2. Kalita looduskaitseala skeem.



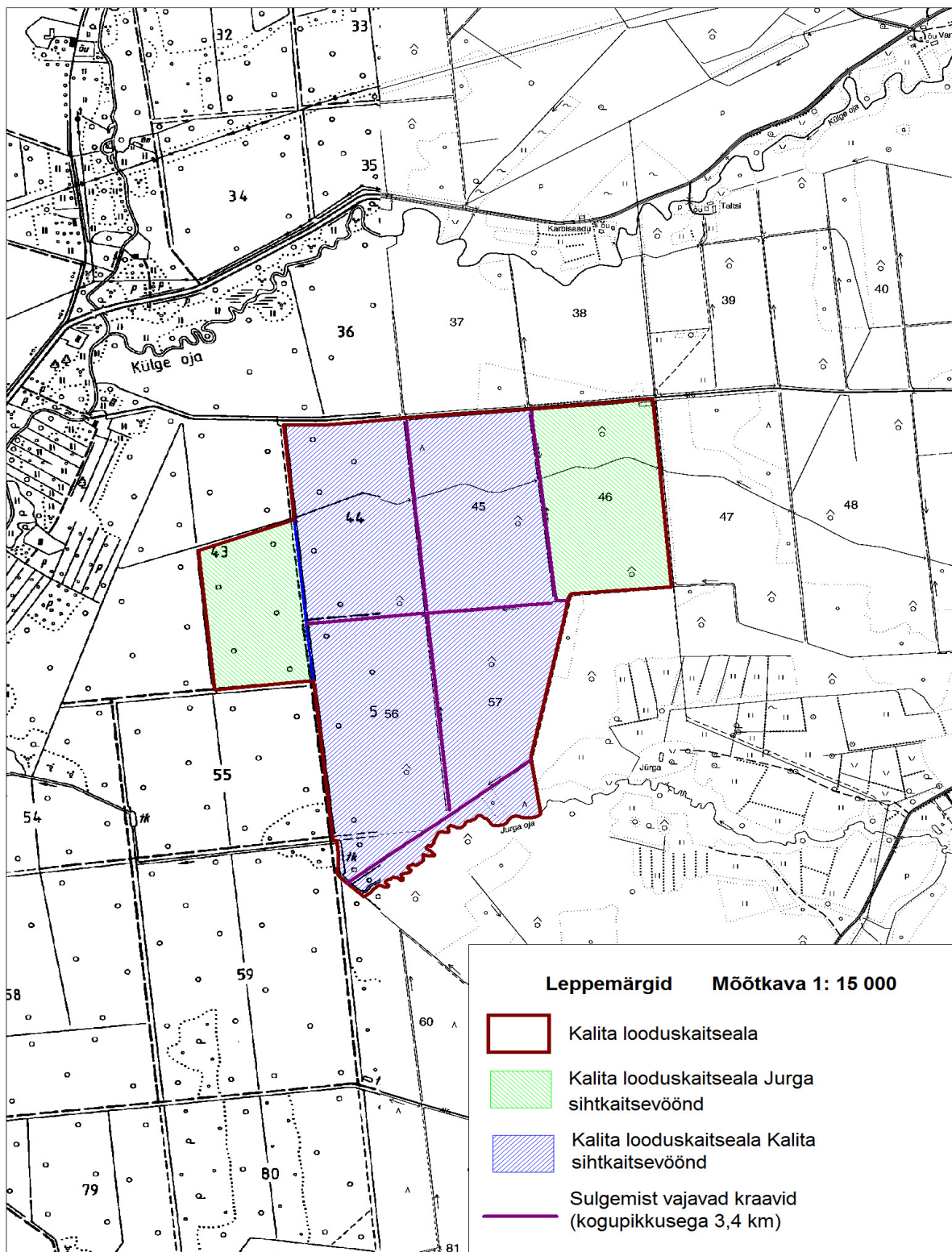
Lisa 3. Kalita looduskaitseala kaitse-eesmärkide ja väärtuste koondtabel.

Jrk	Väärtus	Kaitse-eesmärk	Ohutegurid	Meetmed	Oodatavad tulemused
2.1. Elustik					
2.1.1.1	Must-toonekurg	Must-toonekurele sobiva elupaiga säilimine 71,4 ha suurusel alal	Toitumisalade degradeerumine	Kuivendussüsteemide looduslikkuse taastamine	Must-toonekurele sobiva elupaiga säilimine 71,4 ha suurusel alal
			Pesitsusaegne häirimine	Liikumispiirangust teavitamine, sh liikumispiirangu sätestamine kaitse-eeskirjaga	
2.2. Kooslused					
2.2.1.1	Vanad loodumetsad (9010*)	Vanade loodumetsade elupaiga soodsa seisundi säilimine vähemalt 109,5 ha suurusel alal seisundiga B (C)	Metsakuivendus	Kaitseala kuivendussüsteemi ümberehitamise projekti koostamine	Vanade loodumetsade elupaiga soodsa seisundi säilimine vähemalt 42,29 ha suurusel alal seisundiga B ja vähemalt 16,25 ha suurusel alal seisundiga C
2.2.1.1	Soostuvad ja soo-lehtmetsad (9080*)	Soostuvate ja soo-lehtmetsade elupaiga soodsa seisundi säilimine vähemalt 17,1 ha suurusel alal seisundiga C		Kuivendussüsteemide looduslikkuse taastamine	Soostuvate ja soo-lehtmetsade elupaiga soodsa seisundi säilimine vähemalt 12,9 ha suurusel alal seisundiga C

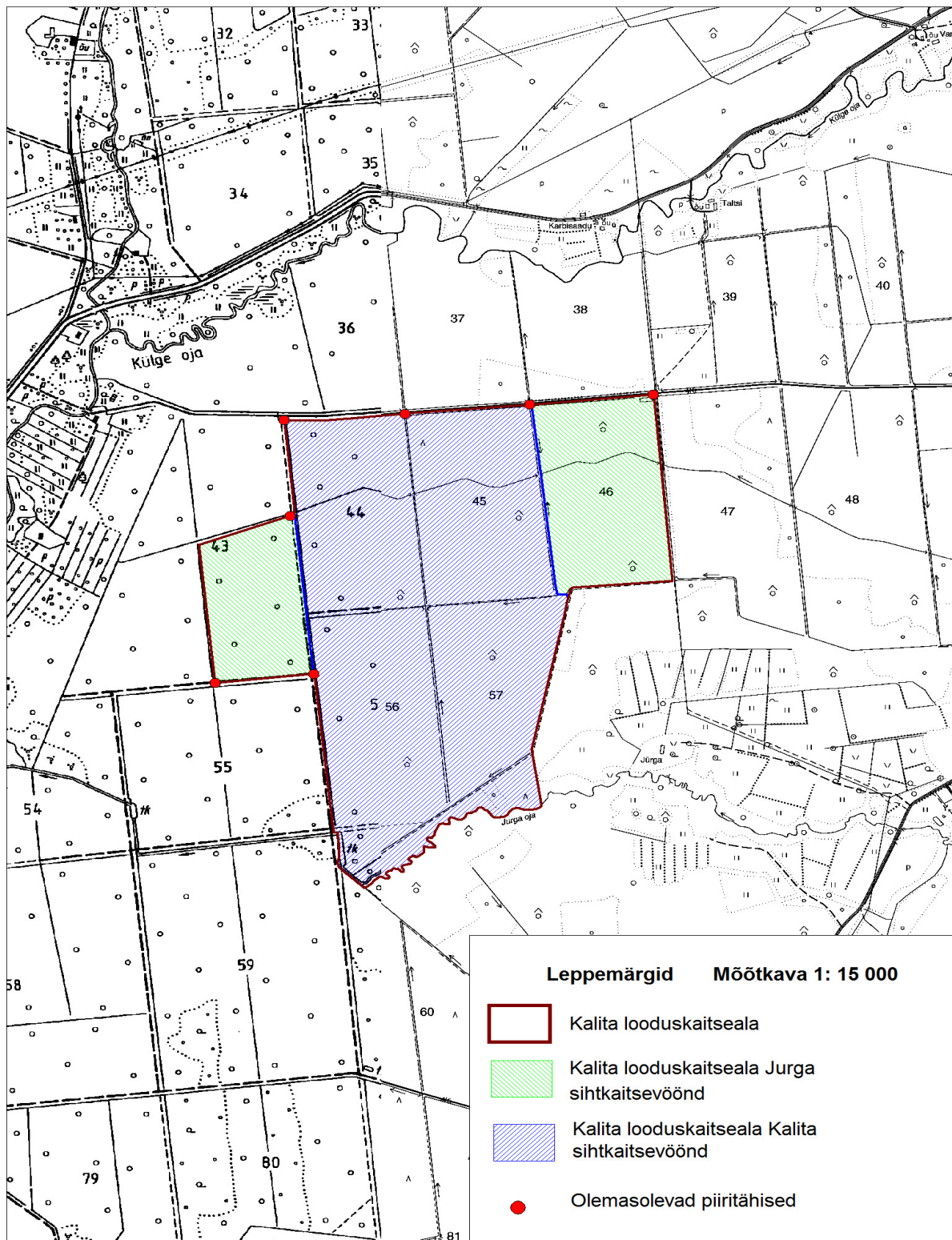
Lisa 4. Kalita looduskaitseala elupaigad.



Lisa 5. Soovitused Kalita looduskaitseala elupaikade taastamistööde planeerimiseks.



Lisa 6. Olemasolevad piiritähised Kalita looduskaitsealal.



Lisa 7. Kalita looduskaitseala Natura standardandmebaasi elupaigaandmestiku muutmise ettepanek.

Loodusala kood	Loodusala nimi	Natura 2000 loodusalade standardandmebaasi andmestik					Uus andmestik					Põhjendused
		I lisa elupaigatüübid		Ala hinnang			I lisa elupaigatüübid		Ala hinnang			
		Kood	Katvus (ha)	A B C D	A B C I		Katvus (ha)	Andmete kvaliteet	A B C D	A B C I		
				Esinduslikkus	Looduskaitseline seisund	Üldhinnang			Esinduslikkus	Looduskaitseline seisund	Üldhinnang	
EE0040308	Kalita	9010*	65,83	A	A	A	109,5	hea	B	B	B	Elupaiga pindala suurenemine tuleneb elupaiga reinventuurist (30 aasta perspektiivis on võimalik elupaiga pindalat tõsta 58,54 ha-lt 109,5 ha-ni)
		9080*	-	-	-	-	17,1	hea	C	C	C	