

Rannaniidi hoiuala ja Rannaniidi pankade maastikukaitseala kaitsekorralduskava 2015-2024



Keskkonnaamet 2015



Euroopa Liit
Euroopa
Regionaalarengu Fond



Eesti tuleviku heaks

SISUKORD

| | |
|--|----|
| 1. SISSEJUHATUS | 6 |
| 1.1. Ala iseloomustus | 6 |
| 1.2. Maaomand ja maakasutus | 8 |
| 1.3. Huvigrupid | 10 |
| 1.4. Kaitsekord | 11 |
| 1.5. Uuritus | 12 |
| 1.5.1. Läbiviidud inventuurid ja uuringud | 12 |
| 1.5.2. Riiklik seire | 12 |
| 1.5.3. Inventuuride ja uuringute vajadus | 13 |
| 2. VÄÄRTUSED ja KAITSE-EESMÄRGID | 14 |
| 2.1. Elustik | 15 |
| 2.1.1. Taimed | 15 |
| 2.1.1.1. Kaunis kuldking (<i>Cypripedium calceolus</i>) | 15 |
| 2.1.1.2. Soohiilakas (<i>Liparis loeselii</i>) | 16 |
| 2.1.1.3. Sõnajalgtaimed | 17 |
| 2.1.1.4. Käpalised | 19 |
| 2.1.2. Loomad | 20 |
| 2.1.2.1. Linnud | 20 |
| 2.1.2.1.1. Punaselg-õgija (<i>Lanius collurio</i>) | 20 |
| 2.1.2.2. Putukad | 20 |
| 2.2. Kooslused | 21 |
| 2.2.1. Poollooduslikud kooslused | 23 |
| 2.2.2. Sood, pankrannad ja lubjakivipaljandid | 28 |
| 3. ALA JA SELLE VÄÄRTUSTE TUTVUSTAMINE NING KÜLASTUSKORRALDUS | 31 |
| 4. KAVANDATAVAD KAITSEKORRALDUSLIKUD TEGEVUSED, EELARVE JA AJAKAVA | 33 |
| 4.1. Tegevuste kirjeldus | 33 |
| 4.1.1. Seire ja inventuurid | 33 |
| 4.1.1.1. Riiklik seire | 33 |

| | |
|--|----|
| 4.1.1.2. Tulemusseire..... | 33 |
| 4.1.2. Poollooduslike koosluste taastamine ja majandamine..... | 33 |
| 4.1.2.1. Rannaniitude taastamine ja hooldamine | 35 |
| 4.1.2.2. Kadastike taastamine | 35 |
| 4.1.2.3. Kadastike hooldamine..... | 35 |
| 4.1.2.4. Lubjarikkal mullal esinevate kuivade niitude ja sinihelmikakoosluste hooldamine | 35 |
| 4.1.2.5. Loopealsete taastamine | 36 |
| 4.1.2.6. Loopealsete hooldamine | 36 |
| 4.1.3. Taristu, loomad | 36 |
| 4.1.3.1. Karjaaedade rajamine | 36 |
| 4.1.3.2. Väravate rajamine | 36 |
| 4.1.3.3. Kariloomade hankimine..... | 37 |
| 4.1.3.4. Tee korrastamine | 37 |
| 4.1.4. Hoiuala ja maastikukaitseala tähistamine ja tähistite hooldamine..... | 38 |
| 4.1.5. Hoiuala määruse ja maastikukaitseala kaitse-eeskirja muutmise..... | 38 |
| 4.1.6. Kaitsekorralduskava vahehindamine..... | 39 |
| 4.1.7. Uue kaitsekorralduskava koostamine..... | 39 |
| 4.2. Eelarve | 39 |
| 5. KAITSEKORRALDUSE TULEMUSLIKKUSE HINDAMINE..... | 43 |
| KASUTATUD KIRJANDUS..... | 46 |
| Lisa 1. MKA kaitse-eeskiri, väljavõtte HA määrusest ja väljavõtte looduskaitseadusest | 47 |
| Lisa 2. Väärtuste koondtabel | 52 |
| Lisa 3. Fotod..... | 58 |

Vastavalt looduskaitseaduse §-le 25 on kaitsekorralduskava kaitstavate loodusobjektide alapõhise kaitse korraldamise aluseks.

Kaitsekorralduskava kinnitab Keskkonnaameti peadirektor. Teave kaitsekorralduskava kinnitamise kohta avalikustatakse Keskkonnaameti kodulehel.

Käesoleva Rannaniidi hoiuala ja Rannaniidi pankade maastikukaitseala (edaspidi vastavalt HA ja MKA) kaitsekorralduskava (edaspidi KKK) eesmärk on:

- anda lühike ülevaade kaitstavast alast (edaspidi ala) – selle kaitsekorrast, kaitse-eesmärkidest, rahvusvahelisest staatusest, maakasutusest, huvigruppidest ning alal läbiviidavast riiklikust seirest;
- analüüsida ala eesmärke ning anda hinnang iga põhiväärtuseks oleva liigi, elupaiga vm väärtuse seisundile;
- arvestades alale seatud eesmärke, määrata mõõdetavad kaitse-eesmärgid ja kaitsekorralduse oodatavad tulemused kaitsekorraldusperioodi lõpuks ning 30 aasta perspektiivis;
- anda ülevaade peamistest väärtusi mõjutavatest teguritest, kirjeldada kaitseks vajalikke meetmeid koos oodatavate tulemustega;
- määrata põhiväärtuste säilimisele, taastamisele ja tutvustamisele suunatud kaitsekorralduslike tegevuste elluviimise plaan koos tööde mahu, koha, ulatuse kirjelduse ja orienteeruva maksumusega;
- luua alusdokument kaitseala kaitsekorralduslike tööde elluviimiseks ja rahastamiseks.

Kaitsekorralduskava koostamisel viidi läbi kaasamiskoosolek Hellamaa külakeskuses 11. oktoobril 2012. a.

Kava koostamist koordineeris Keskkonnaameti Hiiu-Lääne-Saare regiooni kaitse planeerimise spetsialist Kadri Paomees (tel: 452 7764, e-post: kadri.paomees@keskkonnaamet.ee).

Ala inventeeris ja kava koostas MTÜ Pärändkoosluste Kaitse Ühing (PKÜ) (Kadri Tali, kadri.tali@emu.ee).

Kaitsekorralduskava on valminud „Riikliku struktuurivahendite kasutamise strateegia 2007–2013” ja sellest tuleneva „Elukeskkonna arendamise rakenduskava” prioriteetse suuna „Säästva keskkonnakasutuse infrastruktuuride ja tugisüsteemide arendamine” meetme „Kaitsekorralduskavade ja liikide tegevuskavade koostamine looduse mitmekesisuse säilitamiseks” programmi alusel Euroopa Regionaalarengu Fondi vahenditest.

Kasutatud lühendid:

KKK – kaitsekorralduskava

KE – kaitse-eeskiri

LoA – loodusala

MKA – maastikukaitseala

HA – hoiuala

RMK – Riigimetsa Majandamise Keskus

KeA – Keskkonnaamet

KAUR – Keskkonnaagentuur

kat – kaitsekategooria

PR – Eesti punane raamat

LoD – EÜ nõukogu direktiiv 92/43/EMÜ looduslike elupaikade ning loodusliku loomastiku ja taimestiku kaitse kohta e loodusdirektiiv

1. SISSEJUHATUS

1.1. ALA ISELOOMUSTUS

Rannaniidi loodusala asub Muhu saare kirdetipus, loodusala moodustavad Rannaniidi pankade maastikukaitseala (97,8 ha) ja Rannaniidi hoiuala (300,1 ha) (joonis 1). Loodusalal esineb viis suuremat ning terve rida väiksemaid bioherme, mis moodustavad ümbruskonna reljeefis selgesti esilekerkivaid järske kõhmusid. Viimased jäävad tänapäeva rannajoonest mõningal määral sisemaa poole ning üksikud biohermide astangud on ilmselt kujundatud Limneamere lainete poolt. Pankade kõrgus on keskmiselt 2–3 meetrit. Peamiselt katavad ala kadastikud, kadastunud alvar ja väikesed allikalise tekkega soolaigud.

Valdava osa loodusalast katavad endised karjamaad, mis on praeguseks kadastunud. Mererannal langevad biohermid järsult merre, seda eriti ala kagupoolses osas, loodeotsas on rannik madalam ja esineb ka kitsaid rannaniite. Ala keskele on 1940ndatel aastatel külvatud ja istutatud mände, praeguseks on seal kujunenud loomännik. Vanade rannavallide vahele jäävates nõgudes vahelduvad kõrgemad kadastunud alad allikaliste soolaikudega.

Enamus loodusala territooriumist jääb Muhu valla Lõetsa küla maadele, osaliselt ulatub ka Vahtraste ja Lalli küla territooriumile.



Joonis 1. Loodusala üldkaart. Allikas Keskkonnaregister: Keskkonnaagentuur. Aluskaart: Eesti põhikaart.

Rannaniidi pankade maastikukaitseala võeti kaitse alla 1959. aastal. Kaitseala väärtusteks on kohati silekaljuste vormidega rannikulähedased pangad, kus paljandub Jaagarahu lade (Jaagarahu lademe Kesselaiu kihistiku biohermikahad). Pangad (5 tk) asuvad u 1,5 km pikkusel maa-alal; pankade maksimaalne kõrgus on 3,5 m. Rannaniidi pangastikus avaldub kohati väga selgesti mandrijää kulutav toime. Üksikute biohermide pealispinnad on ümardunud ning osalt voolitud jää poolt silekaljudeks – vormideks, mis mujal Eestis on haruldased (Rullingo, 2001).

Kaitseala moodustati Eesti NSV Ministrite Nõukogu 13. märtsi 1959. a korralduse nr 331 „Maastiku üksikelementide, dendraariumide ja katsekultuuride ning viljapuude ja viljapuuaedade riikliku kaitse alla võtmisest” baasil.

Praeguse kaitsekorra aluseks on Vabariigi Valitsuse 11. juuli 2005. a määrus nr 170 „Rannaniidi pankade maastikukaitseala kaitse-eeskiri” (lisa 1).

Kaitseala kaitse-eesmärk on loodusdirektiivi I lisa nimetatud elupaigatüüpide ja II lisa nimetatud ning ühtlasi I kategooria kaitsealuse liigi elupaiga kaitse. Alal kaitstavad elupaigatüübid on merele avatud pankrannad (1230), kadastikud (5130), lood ehk alvarid (6280*) ning allikad ja allikasood (7160). Loodusdirektiivi II lisa nimetatud liigi all on vastavalt kaitse-eeskirja seletuskirjale mõeldud soohiilakat (*Liparis loeselii*), aga tegemist ei ole I kategooria kaitsealuse liigiga, vaid II kategooria liigiga.

Rannaniidi hoiuala on kaitse alla võetud Vabariigi Valitsuse 27. juuli 2006. a määrusega nr 176 „Hoiualade kaitse alla võtmine Saare maakonnas”.

Rannaniidi hoiuala kaitse-eesmärk on loodusdirektiivi I lisa nimetatud elupaigatüüpide – esmaste rannavallide (1210), merele avatud pankrandade (1230), kadastike (5130), loode (alvarite) (6280*), allikate ja allikasood (7160), sinihelmikakoosluste (6410) ja lubjarikkal mullal kuivade niitude (6210*, orhideede oluliste kasvualade) kaitse ning II lisa nimetatud liikide – soohiilaka (*Liparis loeselii*) ja kauni kuldkinga (*Cypripedium calceolus*), samuti II kaitsekategooria taimeliikide – tõmmu käpa (*Orchis ustulata*) ja kärbesõie (*Ophrys insectifera*) ning III kaitsekategooria taimeliikide – hariliku käoraamatu (*Gymnadenia conopsea*) ja halli käpa (*Orchis militaris*) elupaikade kaitse.

MKA ja HA kuuluvad Natura 2000 võrgustikku Rannaniidi loodusala vastavalt Vabariigi Valitsuse 5. augusti 2004. a korraldusele nr 615 „Euroopa Komisjonile esitatav Natura 2000 võrgustiku alade nimekiri”.

Rannaniidi loodusala kaitse-eesmärgiks on loodusdirektiivi I lisa nimetatud elupaigatüübid esmased rannavallid (1210), merele avatud pankrannad (1230), kadastikud (5130), kuivad niidud lubjarikkal mullal (*olulised orhideede kasvualad – 6210), lood (alvarid – 6280*), sinihelmikakooslused (6410), allikad ja allikasood (7160) ning lubjakivipaljandid (8210).

II lisas nimetatud liigid, mille isendite elupaiku kaitstakse, on kaunis kuldking (*Cypripedium calceolus*) ja soohiilakas (*Liparis loeselii*).

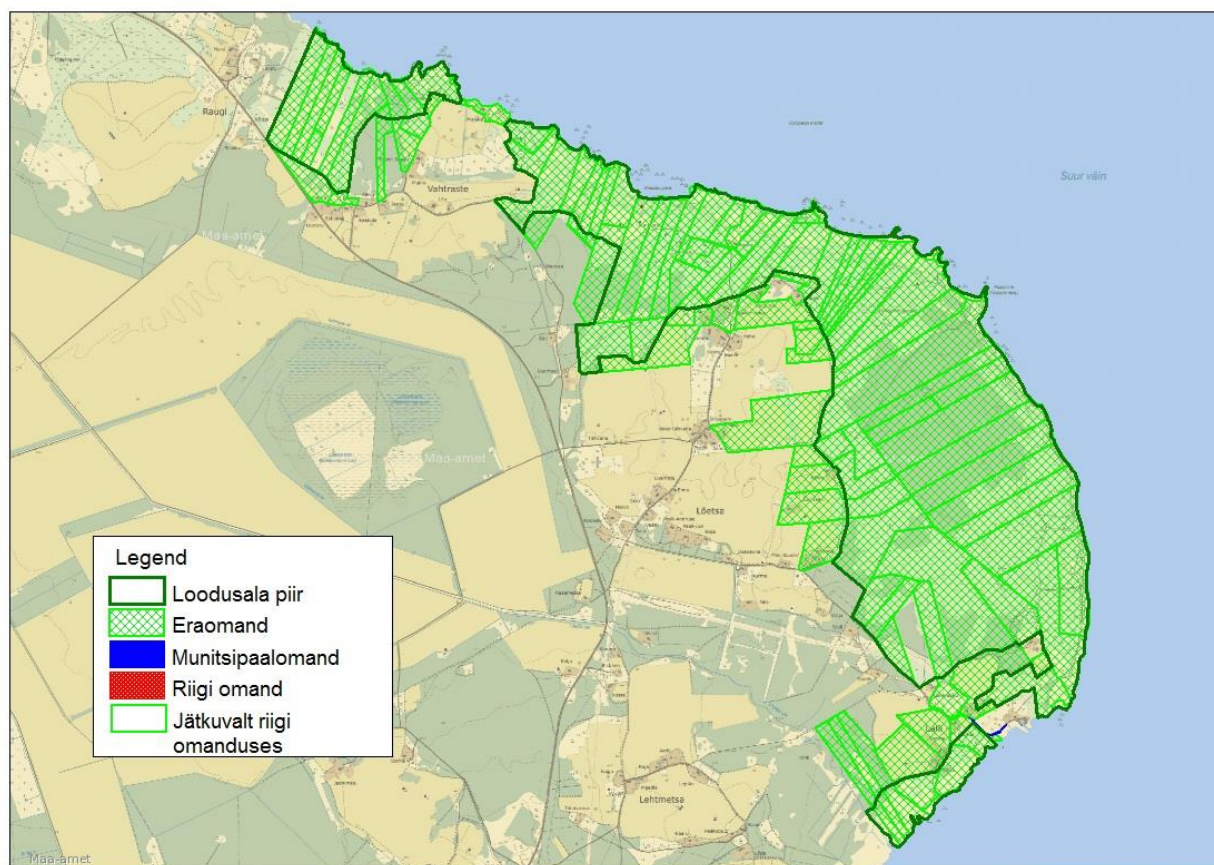
Rannaniidi loodusala asub ühtlasi Väinamere linnualal, kuigi loodusala ise on linnustiku poolest võrdlemisi vaene ja linnuala kaitse-eesmärkide hulka kuuluvatest liikidest on Rannaniidi pangastikul pesitsemas teada vaid punaselg-õgija (*Lanius collurio*).

1.2. MAAOMAND JA MAAKASUTUS

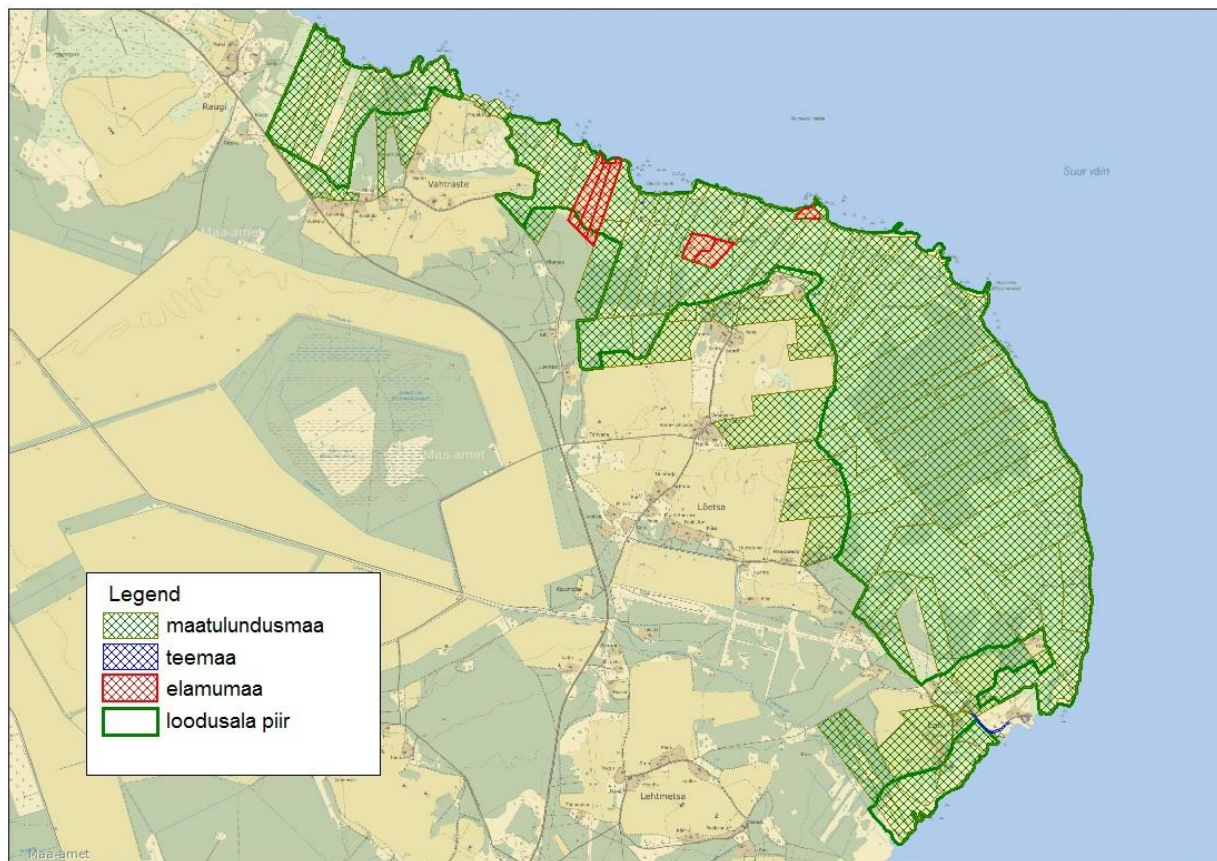
Kaitsekorralduskavaga hõlmatava maa-ala suurus on 397,9 ha (hoiualal 300,1 ha ja kaitsealal 97,8 ha). Ala piirides paikneb 81 katastriüksust, mis jaotuvad järgmiselt:

Rannaniidi MKA: eraomand – 95,73 ha, riigiomand – 0,01 ha, jätkuvalt riigi omandis – 2,06 ha.

Rannaniidi HA: eraomand – 290,85 ha, munitsipaalomand – 0,05 ha, jätkuvalt riigi omandis – 9,2 ha. Maaomanduse jaotus on näha kaardil (joonis 2) ning nendele maadele määratud sihtotstarbed välja toodud joonisel 3.

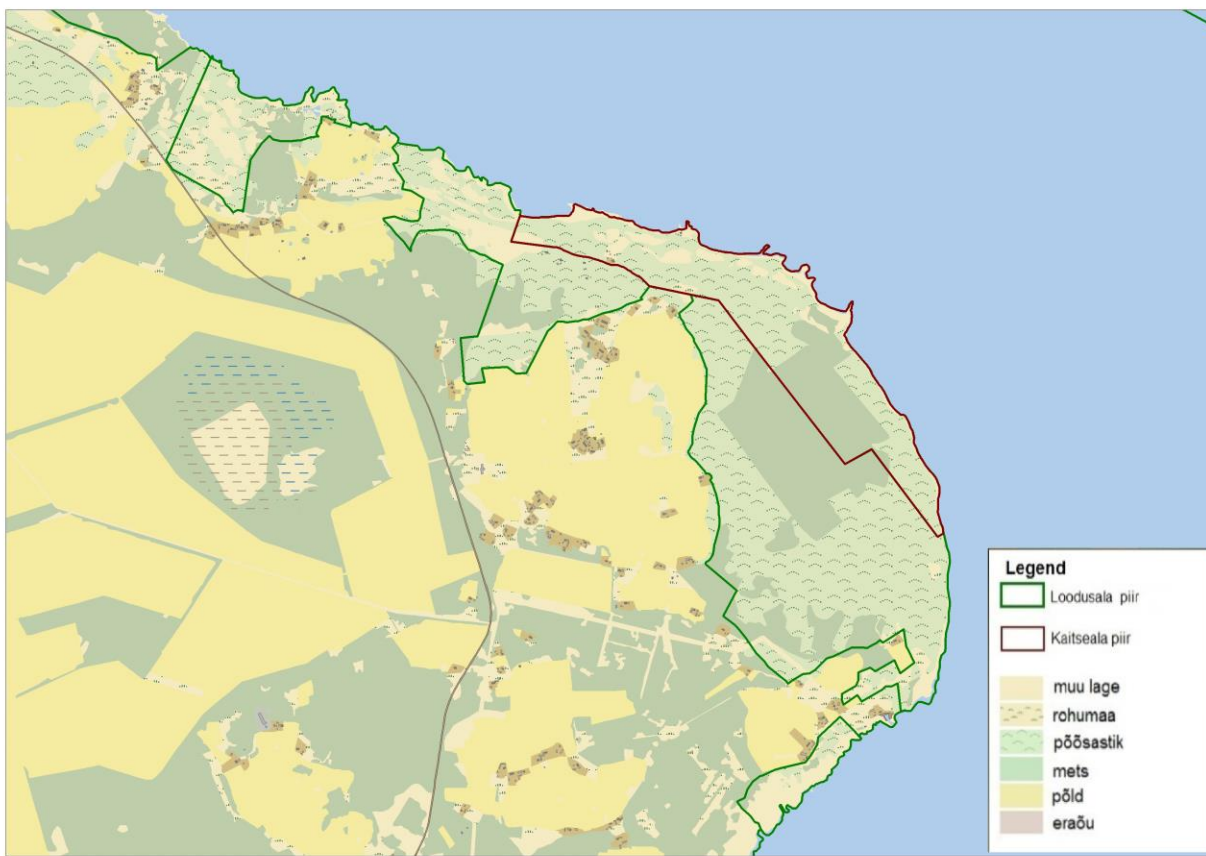


Joonis 2. Maaomandi teemakaart. Allikas Keskkonnaregister: Keskkonnaagentuur. Aluskaart: Eesti põhikaart.



Joonis 3. Maakasutuse teemakaart. Allikas Keskkonnaregister: Keskkonnagentuur. Aluskaart: Eesti põhikaart.

Joonisel 4 on esitatud loodusala piiresse jäävate alade kõlvikuline jaotus. Siit nähtub, et enamus alast, umbes 64%, on kaetud põõsastikuga, metsa on alal 15% ning lagedat ala ligi 20%.



Joonis 4. Kõlvikulise jaotuse teemakaart. Aluskaart: Eesti põhikaart.

1.3. HUVIGRUPID

Rannaniidi hoiuala ja Rannaniidi pankade maastikukaitseala asuvad valdavalt eramaadel, ala piiridesse jäävad üksikud uuemad suvilad. Piirkonna huvigrupid ja nende võimalikud huvid on esitatud tabelis 1.

Tabel 1. Huvigrupid

| HUVIGRUPP | HUVID |
|---------------|---|
| Maaomanikud | Huvitatud ala põllumajanduslikust kasutusest ja poollooduslike koosluste loodushoiutoetuste võimalustest. |
| Puhkajad | Huvitatud võimalikult väikestest liikumispiirangutest, ranna heast ligipääsetavusest ja puhkekohtade olemasolust. Oluline on ka maastiku ilu säilimine. |
| Jahimehed | Jahipidamine alal. |
| Keskkonnaamet | Kaitseala valitseja. Keskkonnaameti eesmärk on tagada ala eesmärgiks olevate väärtuste soodne seisund, rahvusvahelistest lepetest tulenevate kohustuste edukas täitmine, väärtuste säilimine. |

| | |
|---------------------|--|
| RMK | Piiritähiste paigaldaja ja hooldaja. |
| Kohalik omavalitsus | Valla territooriumil kauni looduse ja tasakaalustatud elukeskkonna säilitamine ning soov tuua valda turiste. |

1.4. KAITSEKORD

Rannaniidi pankade MKA maa- ja veeala kuulub vastavalt kaitsekorra eripärale ja majandustegevuse piiramise astmele ühte piiranguvööndisse (vt lisa 1).

Vastavalt kehtivale kaitse-eeskirjale on Rannaniidi pankade MKA-l lubatud viibida, korjata marju, seeni ja muid metsa kõrvalsaadusi ning pidada jahti; füüsilise isiku või eraõigusliku juriidilise isiku omandis oleval kinnisasjal viibimine on lubatud, arvestades looduskaitseaduses sätestatud. Telkimine ja lõkke tegemine kaitsealal on lubatud ainult kaitseala valitseja nõusolekul selleks ettevalmistatud ja tähistatud kohtades; telkimine ja lõkke tegemine õuemaal on lubatud omaniku loal. Kaitsealal on lubatud kuni 50 osalejaga rahvaürituste korraldamine selleks ettevalmistamata kohtades. Rohkem kui 50 osalejaga rahvaürituste korraldamine selleks ettevalmistamata kohtades on lubatud üksnes kaitseala valitseja nõusolekul; õuemaal on lubatud rahvaürituste korraldamine omaniku loal. Kaitseala teedel on lubatud sõidukiga sõitmine. Sõidukiga või maastikusõidukiga sõitmine väljaspool teid on lubatud kaitseala valitseja nõusolekul, välja arvatud järelevalve- ja päästetöödel ning kaitse-eeskirjaga lubatud tööde ja kaitseala valitsemisega seotud tööde tegemisel. Kaitsealal on lubatud tootmisotstarbeta ehitise püstitamine kaitseala tarbeks.

Kaitsealal on keelatud uue maaparandussüsteemi rajamine; veekogude veetaseme ja kaldajoone muutmine ning uute veekogude rajamine; maavara kaevandamine; puhtpuistute kujundamine ja energiapuistute rajamine; uuendusraie; biotsiidi ja taimekaitsevahendi kasutamine; ehitise, kaasa arvatud ajutise ehitise püstitamine.

Kaitseala valitseja nõusolekuta on kaitsealal keelatud muuta katastriüksuse kõlvikute piire ja sihtotstarvet; koostada maakorralduskava ja teostada maakorraldustoiminguid; kehtestada detailplaneeringut ja üldplaneeringut; anda nõusolekut väikeehitise ehitamiseks, sealhulgas lautri või paadisilla ehitamiseks; anda projekteerimistingimusi; anda ehitusluba.

Rannaniidi hoiuala kaitse on reguleeritud looduskaitseaduse 5. peatükis. Hoiuala kaitsekord tuleneb looduskaitseaduse § 4 lõikest 3, mille järgi on hoiuala elupaikade ja kasvukohtade kaitseks määratud ala, mille säilimise tagamiseks hinnatakse kavandavate tegevuste mõju ja keelatakse ala soodsat seisundit kahjustavad tegevused. Sama seaduse § 32 lõike 2 järgi on hoiualal keelatud nende elupaikade ja kasvukohtade hävitamine ja kahjustamine, mille kaitseks hoiuala moodustati ning kaitstavate liikide oluline häirimine, samuti tegevus, mis seab ohtu elupaikade, kasvukohtade ja kaitstavate liikide soodsa seisundi.

Hoiualal ei ole ilma valitseja nõusolekuta lubatud muuta katastriüksuse kõlvikute piire ja kõlviku sihtotstarvet; koostada maakorralduskava ja teostada maakorraldustoiminguid; kehtestada detailplaneeringut ja üldplaneeringut; anda nõusolekut väikeehitise, sealhulgas lautri või paadisilla ehitamiseks; anda projekteerimistingimusi; anda ehitusluba; rajada uut veekogu, mille pindala on suurem kui viis ruutmeetrit, kui selleks ei ole vaja anda vee erikasutusluba, ehitusluba või nõusolekut väikeehitise ehitamiseks; jahiulukeid lisasööta.

Keskkonnaministeeriumil või Keskkonnaametil on keskkonnamõju hindamise järelevalvajana õigus määrata kaitstava loodusobjekti kaitseks keskkonnanõudeid, kui kavandatav tegevus võib kahjustada kaitstava loodusobjekti kaitse eesmärgi saavutamist või kaitstava loodusobjekti seisundit.

Hoiualal on metsaraie keelatud, kui see võib rikkuda kaitstava elupaiga struktuuri ja funktsioone ning ohustada elupaigale tüüpiliste liikide säilimist. Metsaseaduse kohase metsateatise menetlemisel arvestatakse hoiuala kehtestamise eesmärki, mille alusel võib valitseja kohustada tegema kavandatavat metsaraiet kindlaks määratud ajal ning kasutama kavandatava raie korral kindlaks määratud tehnoloogiat. Hoiualal kavandatava tegevuse mõju elupaikade ja liikide seisundile hinnatakse keskkonnamõju hindamise käigus või looduskaitseaduse §-s 33 sätestatud korras.

1.5. UURITUS

1.5.1. LÄBIVIIDUD INVENTUURID JA UURINGUD

Alal viidi 2012. a KKK koostamise eeltööna läbi kaitstavate taimeliikide ja loodusdirektiivi I lisas nimetatud elupaigatüüpide inventuur (PKÜ).

Vastavalt Keskkonnaametiga 2010. aastal sõlmitud lepingule „Nõmme-tähniksinitiiva kaitse tegevuskava 2012–2016 koostamine” viidi Tartu Ülikooli putukaökoloogide poolt 2011. aasta suvel läbi välitoid nõmme-tähniksinitiiva (*Phengaris arion*) elupaigakasutuse uurimiseks Eestis. Vaatluse alla võeti 21 Saare- ja Muhumaa loopealset, sh Rannaniidi. Töö käigus kirjeldati uurimisalade parameetrid eesmärgiga koostada statistiline mudel seletamaks fikseeritud muutujate väärtuste abil nõmme-tähniksinitiiva esinemist elupaigalaigul.

1.5.2. RIIKLIK SEIRE

Riiklikku seiret viiakse alal läbi tõmmu käpa (*Orchis ustulata*), soohilaka (*Liparis loeselii*), müür- ja pruuni raunjala (*Asplenium ruta-muralis*, *A. trichomanes*) ja odaja astelsõnajala (*Polystichum lonchitis*) kohta. Ohustatud soontaimi ja samblaliike seiratakse seirejaamades SJA7822000, SJA5791000, SJA2079000, SJA0863000 ja SJA5979000.

Tõmmu käpa riiklik seire on toimunud alates 1996. aastast. Seiratud on nii ruuduseire kui seisundiseire meetodika alusel.

Alal asub ka üks ohustatud taimekoosluste (lood e alvarid) seire punkt seirejaamas SJA7687000.

1.5.3. INVENTUURIDE JA UURINGUTE VAJADUS

Jätkub riiklik seire eelpoolnimetatud seirejaamades seiresammuga 5 aastat.

Kuna alal on ette näha laiaulatuslik koosluste taastamine, siis on lisaks oluline planeerida taastamisaegset ja -järgset tulemusseiret ning selle raames tuleb teha ka populatsioonidünaamika uuringuid liblikate osas, kuna sellest elustikurühmadest teatakse Rannaniidil suhteliselt vähe ja samas järsk muutus majandamises mõjutab neid eeldatavasti kõige rohkem. Taastamisaegset tulemusseiret planeeritakse koos taastamisega ja selle tulemustest sõltub jooksev karjatamiskoormuste muutus ja vajadusel alvariliikide seemnete reintrodutseerimine.

2. VÄÄRTUSED JA KAITSE-EESMÄRGID

Rannaniidi hoiuala, loodusala ja Rannaniidi pankade maastikukaitseala kaitse-eesmärgid on toodud välja tabelis 2.

Tabel 2. Maastikukaitseala, hoiuala ja loodusala kaitse-eesmärgid

| | MKA | HA | LoA |
|--|-----|----|-----|
| esmased rannavallid (1210) | | X | X |
| merele avatud pankrannad (1230) | X | X | X |
| kadastikud (5130) | X | X | X |
| lubjarikkal mullal kuivad niidud (6210*, orhideede olulised kasvualad) | | X | X |
| lood ehk alvarid (6280*) | X | X | X |
| sinihelmikakooslused (6410) | | X | X |
| allikad ja allikasood (7160) | X | X | X |
| lubjakivipaljandid (8210) | | | X |
| soohiilakas (<i>Liparis loeselii</i>) | X | X | X |
| kaunis kuldking (<i>Cypripedium calceolus</i>) | | X | X |
| II kaitsekategooria taimeliigid – tõmmu käpp (<i>Orchis ustulata</i>) ja kärbesõis (<i>Ophrys insectifera</i>) | | X | |
| III kaitsekategooria taimeliigid – harilik käoraamat (<i>Gymnadenia conopsea</i>) ja hall käpp (<i>Orchis militaris</i>) | | X | |

2.1. ELUSTIK

2.1.1. TAIMED

MKA eesmärgina ühtegi taime eraldi nimetatud ei ole, mainitud on üldsõnaliselt haruldasi liike. Loodusdirektiivi lisadesse kantud liike esineb piirkonnas kaks – kaunis kuldking ja soohiilakas. Mõlemad kuuluvad kaitstavate soontaimeliikide II kategooriasse. Kaunis kuldking on piirkonnas võrdlemisi levinud, soohiilakas esineb üksikute väikesearvuliste populatsioonidena. Ohtralt leidub hoiualal ja maastikukaitsealal käpalisi, sh II kaitsekategooria liigid kärbesõis ja tõmmu käpp ning III kaitsekategooria liigid hall käpp, harilik käoraamat, rohekas käoheel, kahelehine käoheel, laialehine neiuvaip, soo-neiuvaip, kahkjaspunane sõrmkäpp, harilik käoraamat ja suur käopõll. Märkimisväärset hulgal esinevad MKA-I II kategooria kaitsealused liigid pruun ja müür-raunjalg (*Asplenium trichomanes* ja *A. ruta-muraria*). MKA-I asub Eesti üks kahest (teine on kahe isendiga leiukoht Vooremaal) I kategooria kaitsealuse liigi odaja astelsõnajala (*Polystichum lonchitis*) leiukohast. Nimetatud liigid tuleb lisada MKA kaitse-eesmärkide hulka. I ja II kategooria kaitsealused liigid on kavas eraldi käsitletud, III kategooria käpalised on Muhu saarel küllalt tavalised ja arvukad, et neile eraldi eesmarke ei seata (hall käpp ja harilik käoraamat tuleb arvata HA eesmärkidest välja). Samuti on nende kaitse tagatud elupaigatüüpide ja eesmärgiks seatud liikide kaitsega. MKA-I esinevad registri andmetel ka II kategooria liigid jumalakäpp ja madal kadakkaer, kuid nimetatud liikide andmed on vanad (aastast 1993) ja arvukuse andmed puuduvad. Nimetatud liike eesmärgiks ei seata. III kategooria liikidest esinevad alal ka lääne-mõõkrohi ja paas-kolmissõnajalg, aga ka nende liikide kaitse on tagatud elupaigatüüpide kaitsega.

2.1.1.1. KAUNIS KULDKING (*CYPRIPEDIUM CALCEOLUS*)

II kat, LoD II, IV, KE (HA) – jah, LoA – jah, PR – ohulähedane.

Liik kuulub Eesti ohustatud liikide punase nimestiku ohulähedasse kategooriasse ning üldist arvukuse trendi iseloomustab liigi arvukuse vähenemine (eElurikkus, 2012). Liigi kaitseks vajalikud täpsemad tegevused tulenevad kauni kuldkinga kaitse tegevuskavast (2012).

Kaunis kuldking on pikaealine klonaalne (puhmikulise eluviisiga) taim, mis Lääne-Eestis ja saartel esineb kohati väga arvukalt. Võrreldes mitmete teiste Muhu leiukohtadega on Rannaniidi pankadel kauni kuldkinga populatsioonid suhteliselt vähearvukad. Tüüpilised kuldkinga kasvukohad on puisniidud ja hõredamad loometsad, Rannaniidi looduslal aga kasvab mõnikümmend puhmikut kadastikus ja kohati lausa alvaril.

Metsakasvukohtades on tüüpilisemaks kaunist kuldkinga ohustavaks teguriks lageraie ja mullapinna rikkumine raskete masinatega. Oluliseks ohuteguriks on sageli ka võsastumine. Kui vanas loometsas on enamasti välja kujunenud piisavad valgustingimused, siis peale raiet saab kergesti ülekaalu lehtvõsa, mis enamasti küll ei hävita kuldkingakloone, kuid kahandab nende õitsemist olulisel määral. Rannaniidi looduslal on samuti väga oluline kadakate hõrendamise

järgselt jälgida, et paakspuuvõsa võimust ei võtaks ja liigi valgustingimusi ei halvendaks. Seega on oluline, et taastamisele järgneks kindlasti hooldamine karjatamise läbi.

Kaitse-eesmärk

** Pikaajaline kaitse-eesmärk*

Kauni kuldkinga elujõulised asurkonnad säilivad MKA-I kokku vähemalt 32 puhmikuna. Liigi levila laieneb kujunevasse loometsa ja kasvukohtade pindala suureneb.

** Kaitsekorraldusperioodi kaitse-eesmärk*

Kauni kuldkinga populatsiooni säilimine MKA-I kahes olemasolevas kasvukohas minimaalselt 32 puhmikuna.

Mõjutegurid ja meetmed

+ Majandamine, karjatamine – tegevuse laienemisel on tõenäoliselt taimede levikule soodne mõju ja liik võiks laiendada kasvuala ka loometsa alla.

- Kasvukohtade võsastumine, valgustingimuste halvenemine

Meede: koosluste (alvarite ja kadastike) taastamine (võsa ja puude raie) ja karjatamine alal. Võsastunud kasvukohtades tuleb võsa harvendada nii, et põõsarinde liitus ei ületaks 0,5.

- Tallamine ja ärasöömine karjatamise käigus

Meede: tegemist on vastuoluga, kus ühelt poolt majandamise lakkamine toob kaasa taimede olukorra halvenemise, kuid teisest küljest ohustab ka karjatamine isendeid mingil määral. Oluline on leida tasakaal ja koolitada ning nõustada majandamisega seotud talunikke jt. Vajadusel piirata loomade juurdepääsu taimedele õitsemise ajal, reguleerida loomkoormusi.

- Tallamine taastamistöõde käigus

Meede: taastamisega olla liigi leiukohas ettevaatlik, taastamist teha soovitavalt talvisel ajal.

2.1.1.2. SOOHIILAKAS (*LIPARIS LOESELII*)

II kat, LoD II, KE (HA, MKA) – jah, LoA – jah, PR – ohualdis.

Soohiilakas on Eestis ohustatud liikide punase nimestiku andmetel ohualdis, arvukus väheneb.

Soohiilakas on väikesekasvuline märgade alade käpaline, suhteliselt lühiealisena on tema jaoks oluline viljumine ja viljade hea idanevus. Soohiilakas vajab märga lubjarikast kasvukohta nagu allikalised sood, vahel ka õõtsikud. Tihti esineb suhteliselt noortes, niisketes ja lubjarikastes nõgudes. Suure isendite arvuga leiukohti on võrdlemisi vähe, sagedased on üksikute taimedega leiukohad. Enamasti kasvavad taimed hõredalt suurtel pindaladel. Soohiilakat võib pidada pioneerliigiks, mis kaob, kui tingimused kuivemaks või taimestik tihedamaks muutub. Peamine oht tulenebki soode veerežiimi muutumisest, liigirikaste madalsoode ja soostunud niitude puhul ka võsastumisest.

Loodusalal leidub seda liiki mõnes rannaäärses allikasoolohus erinevatel aastatel erineva arvukusega kümnekonna kuni saja õitseva isendiga populatsioonina. Soohiilaka seire on näidanud isendite arvukuse suhtelist stabiilsust

Kaitse-eesmärk

* *Pikaajaline kaitse-eesmärk*

Olemasolevate elupaikade (u 1 ha) säilimine HA-1 ja MKA-1, populatsioonid on elujõulised.

* *Kaitsekorraldusperioodi kaitse-eesmärk*

Olemasolevate elupaikade (u 1 ha) säilimine HA-1 ja MKA-1, populatsioonid on elujõulised.

Mõjutegurid ja meetmed

- Peamine oht on veerežiimi muutused. Rannaäärsete lohkuvee veerežiim võib muutuda inimtegevuse tõttu (nt märjal pinnal ATVdega vagude sissesõitmine).

Meede: järelevalve

- Soolappide võsastumine, elupaiga pindala vähenemine paakspuu pealetungi tõttu.

Meede: ala karjatamine (alade karjatamisel levivad taimed ka kõrvalasuvatesse soolaikudesse), vajadusel võsaraie.

2.1.1.3. SÕNAJALGTAIMED

Odajas astelsõnajalg (*Polystichum lonchitis*)

I kat, LoD – ei, KE – ei, LoA – ei, PR – eriti ohustatud.

Eesti ohustatud liikide punase nimestiku järgi kuulub odajas astelsõnajalg eriti ohustatud liikide kategooriasse. Eestis on odaja astelsõnajala leiukohad peamistest osaareaalidest, mis asuvad Fennoskandias ning Kesk- ja Lõuna-Euroopas, kaugel eemal. Eestile lähimad leiukohad on Kesk- ja Lõuna-Rootsis. Eestis on odajas astelsõnajalg väga haruldane, kokku on seda liiki leitud

vaid viiest kohast, kuid praegu on taimi veel vaid kahes leiukohas – Muhus ja Juurus. Rannaniidi populatsioon on neist suurem – kuni viis isendit. Sõnajalgade tegevuskava andmetel võib liiki ohustada peamiselt valgustingimuste halvenemine. Odaja astelsõnajala leiukoht seire andmetel stabiilse arvukusega

Kaitse-eesmärk

* *Pikaajaline kaitse-eesmärk*

Olemasoleva sobiva kasvupaiga säilimine ja laienemine valgustingimuste paranemisel, populatsiooni hea seisund on tagatud, minimaalselt on alal 4–5 odaja astelsõnajala isendit Rannaniidi pankade maastikukaitsealal.

* *Kaitsekorraldusperioodi kaitse-eesmärk*

Olemasolevad elupaigad on säilinud lagedana, populatsioonid on elujõulised. Minimaalselt on alal 4–5 odaja astelsõnajala isendit Rannaniidi pankade maastikukaitsealal.

Mõjutegurid ja meetmed

- võsastumine, kadaka ja männi pealetung

Meede: madala intensiivsusega (0,1 lü/ha) karjatamine ja võsaraie, et tagada pankade piisav eksponeeritus valgusele.

Müür- ja pruun raunjalg (*Asplenium ruta-muraria*, *A. trichomanes*).

II kat, LoD – ei, KE – ei, LoA – ei, PR – ohualdis.

Mõlemad raunjalad kuuluvad Eesti ohustatud liikide punase nimestiku andmetel ohualdiste hulka. Pruuni raunjala (*A. trichomanes*) arvukus Eestis väheneb, müür-raunjala (*A. ruta-muraria*) osas puuduvad andmed arvukuse trendi hindamiseks.

Raunjalad esinevad looduslal suhteliselt suure arvukusega metapopulatsioonina, ning nende perspektiiv lubjakivipaljandite säilimisel valgusele avatuna on väga hea. Raunjalad kasvavad alla hektarisel pindalal hajusalt üle kaitseala lagedamatel kivinukkidel arvukusega u 1300 pruuni ja 600–800 müür-raunjala isendit. Raunjalaliikide seisund seirekohtades on olnud hea

Kaitse-eesmärk

* *Pikaajaline kaitse-eesmärk*

Olemasoleva sobiva kasvupaiga säilimine ja laienemine valgustingimuste paranemisel, vähemalt 1000 müür- ja 2000 pruuni raunjala isendi esinemine Rannaniidi looduslal.

** Kaitsekorraldusperioodi kaitse-eesmärk*

Olemasolevad elupaigad on säilinud lagedana, populatsioonid on elujõulised, vähemalt 1000 müür- ja 2000 pruuni raunjala isendi esinemine Rannaniidi looduslal.

Mõjutegurid ja meetmed

- elupaiga võsastumine, kadaka ja männi pealetung

Meede: madala intensiivsusega (0,1 lü/ha) karjatamine ja võsaraie, et tagada pankade ja kiviikulvide piisav eksponeeritus valgusele.

2.1.1.4. KÄPALISED

Tõmmu käpp – *Orchis ustulata*; kärbesõis – *Ophrys insectifera*;

II kat, KE (HA) – jah, LoA – ei, PR – ohustatud (tõmmu käpp), ohulähedane (kärbesõis).

Tõmmu käpp ja kärbesõis on lühiajalised juuremugulatega orhideed, millel esineb soikeseisund ja seetõttu on nende loendatav arvukus väga kõikuv. Loodusala piires kasvab praegu maksimaalselt paarsada mõlema liigi isendit. Tõmmu käpa riiklik seire on toimunud alates 1996. aastast. Seiratud on nii ruuduseire kui seisundiseire meetodika alusel. Selle aja jooksul on liigi arvukus olnud kõikuv, kuid stabiilselt vähenev sobilike kasvukohtade kinnikasvamise tõttu.

Kaitse-eesmärk

** Pikaajaline kaitse-eesmärk*

Elupaigad on säilinud. Vähemalt saajaisendilise populatsiooni säilimine tõmmu käpal ja vähemalt 300-isendilise populatsiooni säilimine kärbesõiel.

** Kaitsekorraldusperioodi kaitse-eesmärk*

Elupaigad on säilinud. Vähemalt saajaisendilise populatsiooni säilimine tõmmu käpal ja vähemalt 300-isendilise populatsiooni säilimine kärbesõiel.

Mõjutegurid ja meetmed

- elupaiga võsastumine majandamise lakkamise tulemusena

Meede: tagada alade majandamine optimaalse koormusega (sademeterohkel aastal 1 lü/ha, kuivematel aastatel kuni 0,8 lü/ha, jälgides karjamaa olukorda ja vastavalt vajadusele koormusi muutes), võsaraie

2.1.2. LOOMAD

2.1.2.1. LINNUD

Rannaniidi loodusala territoorium kuulub ka Väinamere linnuala koosseisu. Linnustik on Rannaniidil suhteliselt liigi- ja isendivaene, siiski esineb keskkonnaregistri andmetel alal III kategooria kaitsealuseid liike rukkirääku (*Crex crex*, üks leiukoht) ja Väinamere linnuala kaitse-eesmärkide hulka kuuluvat punaselg-õgijat (*Lanius collurio*).

2.1.2.1.1. PUNASELG-ÕGIJA (*LANIUS COLLURIO*)

III kat, LiD I; KE – ei, LiA – jah, PR – ohuväline.

Punaselg-õgija (12 leiukohta looduslal) põhitoiduks on putukad. Harva toitub selgroogsetest loomadest. Tema elupaigaks on hõredad leht-, sega- ja okaspuistud, kõige sagedamini esineb puisniitudel ja põdsastikes, kadastikes. Saartel võrdlemisi sage, kuid tihedaid kadastikke ei armasta. Punaselg-õgija on alale tüüpiline liik ja tuleb seada ka maastikukaitseala ja hoiuala kaitse-eesmärgiks.

Kaitse-eesmärk

* *Pikaajaline kaitse-eesmärk*

Elupaikade säilimine, vähemalt 12 paari punaselg-õgijate pesitsemine HA-l ja MKA-l.

* *Kaitsekorraldusperioodi kaitse-eesmärk*

Elupaikade säilimine, vähemalt 12 paari punaselg-õgijate pesitsemine HA-l ja MKA-l.

Mõjutegurid ja meetmed

- Kadastiku liigne tihedus ja sellest tingitud toidubaasi (putukate) vähenemine.

Meede: tagada kadastike majandamine optimaalse koormusega karjatades – sademeterohkel aastal 1 lü/ha, kuivematel aastatel kuni 0,8 lü/ha, jälgides karjamaa olukorda ja vastavalt vajadusele koormusi muutes; võsaraie.

2.1.2.2. PUTUKAD

Kuigi ei MKA, HA ega loodusala kaitse-eesmärkide hulgas ei ole nimetatud putukaid, väärib siiski märkimist, et Rannaniidi hoiualal on kaks nõmme-tähniksinitiiva (*Phengaris arion*) populatsiooni: Vahtraste ja Lõetsa küla läheduses. Nõmme-tähniksinitiib on Maailma looduskaitseliidu (IUCN) Punase raamatu klassifikatsioonis ohulähedane liik (The IUCN Red List of Threatened Species). Ta on arvatud eriti ohustatud liigina loodusdirektiivi IV lisasse (Ühenduse tähtsusega looma- ja taimeliigid, mis vajavad ranget kaitset). Liik kuulub Berni

konventsiooni teise lisasse ehk rangelt kaitstavate loomaliikide hulka (Bern Convention). Euroopa päevaliblikate punases raamatus (Van Swaay et al., 2010) on nõmme-tähniksinitiib arvatud eriti ohustatud liikide hulka. Eestis on nõmme-tähniksinitiib III kategooria kaitsealune liik ning Eesti ohustatud liikide punases nimestikus 2008. a seisuga puuduliku andmestikuga liik (eElurikkus). Nõmme-tähniksinitiib on liivalembene liik, kes elab liivikutel, liivaluidetel, nõmmemetsades ja mujal kuivades, madala taimkattega elupaikades, kus kasvab rööviku toidutaim nõmm-liivatee. Rannaniidi hoiualal leidub teda loopealsel. See liblikas on väga tundlik elutingimuste vähimategi muutuste suhtes. Millised on aga kriitilised muutused, seda täpselt ei teata. Arvatakse, et peamised ohutegurid on elupaikade kinnikasvamine, metsastamine, ehitustegevus, mõningal määral ka tallamine. Kuna täpsed andmed ohutegurite kohta puuduvad ja arvatavasti on suurim oht elupaiga kinnikasvamine, siis liiki eesmärgiks seada pole praegu vajalik, sest liigi kaitse on tagatud loopealse taastamise ja hooldamisega.

Alal esineb ka III kaitsekategooria liik sõõrsilmik (*Lopinga achine*), kelle kaitse on tagatud elupaigatüüpide kaitsega ja keda kaitse-eesmärkide hulka ei arvata.

2.2. KOOSLUSED

Allpoolnimetatud kooslused on kõik LoD I lisa kooslused ja kõik (va rannaniidud) on ära toodud MKA kaitse-eeskirjas, HA määruses või loodusala kaitse-eesmärkide hulgas. Tabelis 3 võrreldakse inventeeritud elupaigatüüpide pindalasis Natura standardandmebaasis esitatutega.

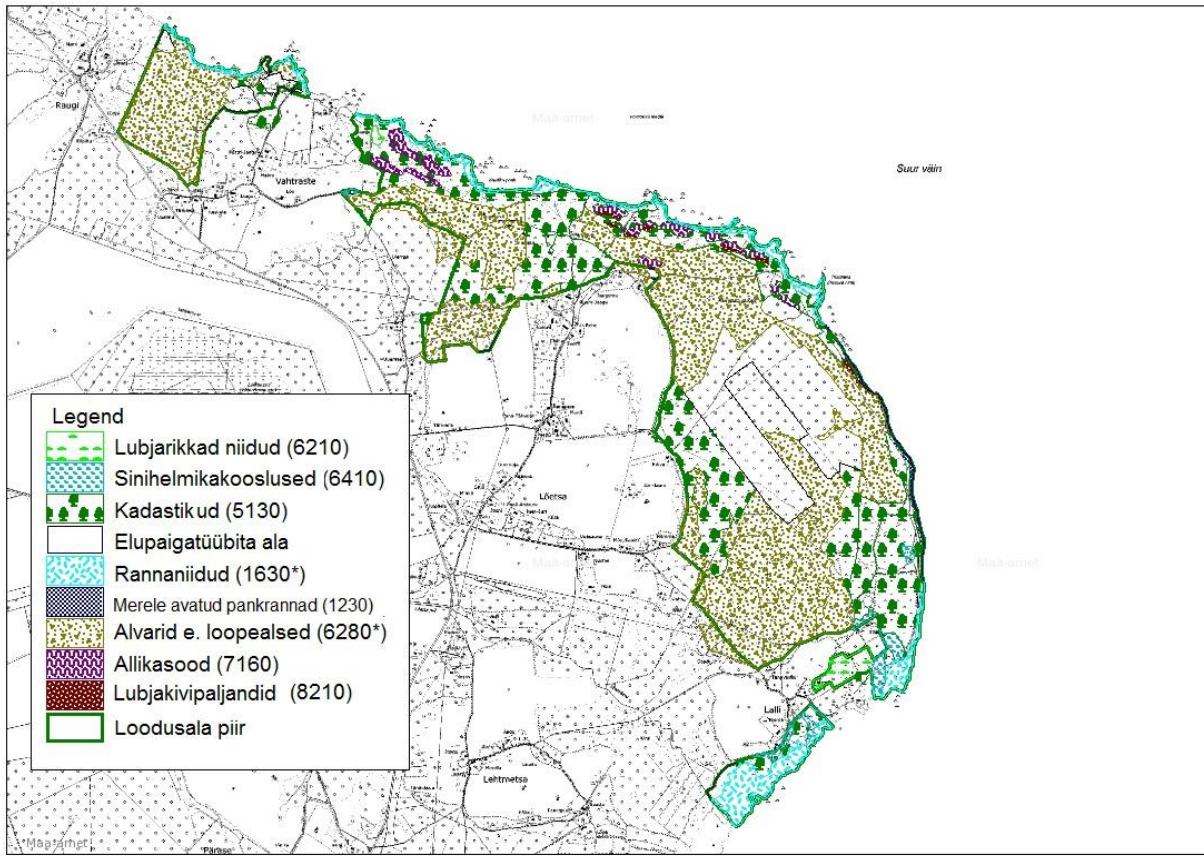
Elupaigatüüp esmased rannavallid (1210) on Rannaniidi loodusosal esindatud, kuid väga väikese pindalaga ning sageli on nende asukoht muutuv tänu sügistormide tegevusele, seetõttu on see elupaigatüüp enamasti kaardistatud kaasnevana elupaigatüüpidega merele avatud pankrannad (1230) või rannaniidud (1630*). Elupaigatüübile eraldi eesmärke ei seata, sest selle kaitse on tagatud teiste elupaigatüüpide kaitsega. Samas on alal inventeeritud ligi 20 ha rannaniite, mis tuleb lisada kaitse-eesmärkide hulka.

Tabel 3. Standardandmebaasi ja inventeeritud pindalade võrdlus

| Elupaigatüüp | StDB Pindala (ha) | Katvuse % | StDB Esindusliikkus | Inventeeritud pindala | Märkused | Kaitse-eesmärkide hulgas (LoA – loodusala, HA – hoiuala, MKA – maastikukaitseala) |
|-------------------------------|-------------------|-----------|---------------------|-----------------------|--|---|
| esmased rannavallid 1210 | 0,79 | 0,2 | C | - | Väikese pindalaga, sageli kas 1630* või 1230 kaasnev. | LoA, HA |
| merele avatud pankrannad 1230 | 1,58 | 0,4 | A | 1,62 | | LoA, HA, MKA |
| Rannaniidud 1630* | 1,18 | 0,3 | D | 19,88 | Koosluse pindala täpsustatud 2012. a inventuuri käigus. Viia | |

| Elupaigatüüp | StDB Pindala (ha) | Katvuse % | StDB Esinduslikkus | Inventeeritud pindala | Märkused | Kaitse-eesmärkide hulgas (LoA – loodusala, HA – hoiuala, MKA – maastikukaitseala) |
|---------------------------------------|--------------------------|------------------|---------------------------|------------------------------|--|--|
| | | | | | standardandmebaasi vastavad muudatused. Lisada HA ja MKA kaitse-eesmärkide hulka. | |
| kadastikud 5130 | 106,88 | 27 | C | 122,38 | Koosluse pindala täpsustatud 2012. a inventuuri käigus. Viia standardandmebaasi sisse vastavad muudatused. | LoA, HA, MKA |
| lubjarikkal mullal kuivad niidud 6210 | 3,56 | 0,9 | B | 4,29 | | LoA, HA |
| lood ehk alvarid 6280* | 167,04 | 42,2 | B | 151 | Koosluse pindala täpsustatud 2012. a inventuuri käigus. Viia standardandmebaasi sisse vastavad muudatused. | LoA, HA, MKA |
| sinihelmika-kooslused 6410 | 4,75 | 1,2 | B | 4,46 | | LoA, HA |
| allikad ja allikasood 7160 | 3,17 | 0,8 | A | 7,45 | Koosluse pindala täpsustatud 2012. a inventuuri käigus. Viia standardandmebaasi sisse vastavad muudatused. | LoA, HA, MKA |
| lubjakivipaljandid 8210 | 1,19 | 0,3 | A | 1,11 | | LoA |

Elupaigatüüpide kaart on esitatud joonisel 5.



Joonis 5. Elupaigatüüpide kaart. Aluskaart: Maa-ameti mustvalge põhikaart.

2.2.1. POOLLOODUSLIKUD KOOSLUSED

1630* RANNANIIDUD

LoD I, KE – ei, LoA – ei

Rannaniitudeks nimetatakse botaanilises mõttes mere kaldal suuremal või vähem määral soolase merevee mõju all asuvaid niite. Vastavalt kõrgusele merepinnast ja sellest tuleneva merevee mõju tugevusele jagatakse rannik subsaliinseks, saliinseks ja suprasaliinseks võõndiks. Subsaliinne võõnd on alaliselt või pikka aega üle ujutatud rannaala, kus taimede alumised osad on alaliselt vees; salinne võõnd on merevee mõjupiirkonnas lainetuse või kõrgvee ajal; suprasaliinsele võõndile otsene merevee mõju tavaliselt enam ei ulatu. Lisaks mõjutavad rannikutaimestikku veel tuulte, lainete ja jää mehaaniline toime. Sellest tulenevalt on mereranniku taimkattele reeglina iseloomulik võõndilisus. Traditsiooniliselt on neid niite kasutatud karjatamiseks, vähem niitmiseks (Kukk, 2004, Talvi&Talvi, 2012). Rannaniidi loodusalal moodustavad rannaniidud kitsa ja väheesindusliku osa maismaast, kokku veidi alla 20 hektari. Vaid loodusala lõunaosas on arvestatavama laiusega rannaniite. Rannaniidu elupaigatüüp puudub nii kaitseala, hoiuala kui loodusala kaitse-eesmärkide hulgast ja tuleks sinna lisada. Rannaniidu väärtust on võimalik majandamisega kergesti tõsta, praegune

esinduslikkus on hinnatud B ja C (hea ja keskmine) väärtusele. Siinsed rannaniidud vajavad üsna vähesel määral taastamist ja karjatamine on võimalik peaaegu kohe. Osaliselt rannaniitused juba ka hooldatakse.

Kaitse-eesmärk

- *Pikaajaline kaitse-eesmärk*

Kõik ligi 20 ha rannaniitu on hooldatav ja madalmurune, väga hea esinduslikkusega (A).

- *Kaitsekorraldusperioodi kaitse-eesmärk*

Elupaiga pindala u 20 ha on säilinud esinduslikkusega vähemalt B ja karjatatakse.

Mõjutegurid ja meetmed

+ Sobiv kaitsekord, toimiv toetuste süsteem.

- Roostumine

Meede: tagada alade majandamine (karjatamine) optimaalse (u 1 lü/ha) koormusega, karjaaedade ja väravate rajamine, loomade hankimine.

- Võsastumine

Meede: karjatamine (karjaaedade ja väravate rajamine, loomade hankimine), võsaraie.

- Ehitamine

Meede: ehitamise keelamine poollooduslike koosluste esinemisaladel.

5130 KADASTIKUD

LoD I, KE – MKA, HA, LoA – JAH

Kadastikena käsitletakse alasid, kus põõsarindes domineerib kadakas. Tekkinud võivad need olla nii looniidule kui sūrjaniidule. Põõsa- ja/või puurindes võib esineda ka teisi liike, kuid eeldatavalt on hoiualade hulka määratletud siiski eelkõige puhaskadastikke liituvusega üle 30%. Sarnaselt kasvukohatüüpidega 6210 ja 6280* leidub loodusala kadastikes haruldasi ja ohustatud käpalieliike (harilik käoraamat - *Gymnadenia conopsea*, kaunis kuldking – *Cypripedium calceolus*, kärbesõis – *Ophrys insectifera*, hall käpp – *Orchis militaris*, tõmmu käpp – *Orchis ustulata*, rohekas käokeel – *Platanthera chlorantha* ja suur käopõll – *Listera ovata*). Loodusalal on ligi 122 hektarit B (hea) ja C (keskmine) esinduslikkusega kadastikke, mis on suuremas osas võsastunud, täis kasvamas noort mändi ja muutumas läbimatuks tihnikuks ning vajavad kiiremas korras taastamist ja majandamist.

Kaitse-eesmärk

- *Pikaajaline kaitse-eesmärk*

Kõik kadastikud on taastatud ja hoolduses. Pindala (122 ha) on jäänud samaks või vähenenud alade loopealseks taastamise tagajärjel ja kogu kadastiku esinduslikkus on tõusnud (A või B).

- *Kaitsekorraldusperioodi kaitse-eesmärk*

Minimaalselt 122 hektarit kadastikke on taastatud ja karjatavad. 122 ha elupaigatüüpi on säilinud (või vähenenud alade loopealseks taastamise tagajärjel), esinduslikkus on tõusnud (A või B).

Mõjutegurid ja meetmed

+ Sobiv kaitsekord, toimiv toetuste süsteem.

- Võsastumine, mändide pealekasv

Meede: võsaraie (kadakate katvus 30–75%), männi väljaraiumine, taastamise ajal ja kohe peale taastamist on vajalik alustada karjatamisega (0,2–1.0 lü/ha) (karjaaedade ja väravate rajamine, loomade hankimine).

6210* LUBJARIKKAL MULLAL ESINEVAD KUIVAD NIIDUD (*OLULISED ORHIDEEDE KASVUALAD)
Kuivad lubjarikkad pärisaruniidud ja sürjaniidud on soontaimederikkad, nii taimestikult kui ka ökoloogilistelt tingimustelt on nad lähedased loorohumaadele. Majandamise lakates areneb sageli lopsakas kadastik. Üleminekud loopealne – aruniit – kadastik võivad olla raskesti määratletavad. Elupaigatüüpi 6210* tuleks siiski võimalusel eelistatavalt majandada niitmise teel, erinevalt kahest teisest nimetatud kasvukohatüübist (Kukk, 2004, Paal, 2007). Rannaniidi kuivad niidud on määratletud võrdlemisi väikesel alal (veidi üle 4 hektari), kõik on määratletud B (hea) esinduslikkusega. Kuna tegemist on pindalaliselt väikese alaga ja see moodustab tervikkompleksi karjatatava niidualaga, siis on ilmselt vähemalt esialgu mõttekam liita nad karjamaa hulka. Praegu on ala osaliselt karjatatav.

Kaitse-eesmärk

- *Pikaajaline kaitse-eesmärk*

4 ha niitu on niidetav või karjatatav, liigirikas.

- *Kaitsekorraldusperioodi kaitse-eesmärk*

Kõik 4 ha on vähemalt karjatatavad.

Mõjutegurid ja meetmed

+ Karjatamine

+ Sobiv kaitsekord, toimiv toetuste süsteem.

- Võsastumine

Meede: karjatamine (karjaaedade ja väravate rajamine, loomade hankimine).

- Kulustumine ja liigirikkuse langus

Meede: niitmine, karjatamine (karjaaedade ja väravate rajamine, loomade hankimine).

- Ehitamine

Meede: ehitamise keelamine poollooduslike koosluste esinemisaladel.

6280* LOOD (ALVARID)

Lood e alvarid on õhukesemullalised lubjarikkad niidud, millel puud ja põõsad praktiliselt puuduvad. Mullakihi tusedus võib ulatuda paarikümne sentimeetrini, kuid kohati võib see ka täielikult puududa ning taimkatet leidub sellistel juhtudel vaid kaljupragudes ja väiksemates lohkudes. Suveperioodil on iseloomulik aluspõhjana läbi kuivamine, samas kui kevaditi jääb paepealsele kauaks liigniiskus. Vaatamata ajutiselt väga ebasoodsatele kasvutingimustele on alvarite liigirikkus väga kõrge ja omapärane. Alvarite levik on maailmas väga piiratud, neid leidub Läänemere saartel (Gotlandil ja Ölandil Rootsis, Saaremaal, Hiiumaal, Muhus ja väiksematel saartel Eestis) ning Lääne- ja Põhja-Eesti rannikualal. Väiksemate laikudena leidub alvareid veel Rootsi mandriosas Västergötalandis, Ahvenamaal ja Venemaal Peterburi piirkonnas. Kui 1930tel aastatel hinnati alvarite kogupindalaks Eestis üle 40 000 ha, siis viiskümmend aastat hiljem oli järele jäänud 16 000 ha, millest omakorda veerand oli peaaegu kinnikasvanud (Kukk, 2004). Õnneks on lookooslus siiski visa ja püsib ka üsna kinnikasvanud aladel, seega on võimalik taastada ka poolenisti kinnikasvanud endisi alvareid, kui nad võsast puhastada ja taastada karjatamine. Eesti on võtnud Euroopa Liidu ees vastutuse säilitada vähemalt 9800 ha loopealseid, mida on praeguse seisuga juba väga keeruline täita. Ülimalt oluline on alustada loolade taastamist nii kiiresti kui võimalik (Helm, 2009). Kuna Rannaniidi looduslal on alvarikooslus laiguti veel võrdlemisi hästi säilinud, samuti on kooslus levinud laialdasel alal, siis on oluline just siin taastada võimalikult suurel pindalal alvarit. Loodusalal on inventeeritud 87 hektarit väga heas seisundis (A), 29 hektarit heas (B) ja 34 hektarit keskmises (C) seisundis alvarit. Siiski vajab siin ka veel küllalt hästi säilinud alvar taastamist, mändide raiet ja kadakate hõrendamist. Seirejaamas on seireperioodi jooksul toimunud koosluse degradatsioon ja liigilise mitmekesisuse vähenemine. Osaliselt toimub alvaritel karjatamine.

Kaitse-eesmärk

- *Pikaajaline kaitse-eesmärk*

150 ha või enam (kadastike arvelt) loopealset on HA-l ja MKA-l karjatatav, liigirikas, maksimaalse kadakate katvusega 30%, esinduslikkusega A ja B.

- *Kaitsekorraldusperioodi kaitse-eesmärk*

HA-l ja MKA-l on 87 hektarit A väärtusega alasid hooldatavad. Taastamist on laiendatud ülejäänud alvaritele (perioodi lõpuks on kogu ala taastatud). 150 ha loopealset on säilinud.

Mõjutegurid ja meetmed

+ Karjatamine

+ Sobiv kaitsekord, toimiv toetuste süsteem.

- Võsastumine, kadastumine, männi pealekasv

Meede: taastamine, mändide raie, karjatamine (karjaaedade ja väravate rajamine, loomade hankimine), võsaraie. Taastada kasutusest väljalangenud alasid ja parandada kasutuses olevate alade hooldust: suurendada karjatamiskoormust ning eemaldada järjekindlalt tekkiv võsa.

- Ehitamine

- Meede: ehitamise keelamine poollooduslike koosluste esinemisaladel.

6410 SINIHELMIKAKOOSLUSED

Enamasti puudub sinihelmikaniitudel Eestis oluline looduskaitseline väärtus, valdavalt on nad kujunenud tugeva inimõju tingimustes. Ka Rannaniidi looduslal vastavasse elupaigatüüpi määratud niidud ei erine selle poolest (esinduslikkused B – hea ja C – keskmine) ning arvestades nende väiksust tuleks neid majandada ümbritseva karjamaaga komplekselt.

Kaitse-eesmärk

- *Pikaajaline kaitse-eesmärk*

Vähemalt 4 ha sinihelmikaniitu on majandatav.

- *Kaitsekorraldusperioodi kaitse-eesmärk*

Vähemalt 4 ha sinihelmikaniitu on majandatav.

Mõjutegurid ja meetmed

+ Sobiv kaitsekord, toimiv toetuste süsteem.

- Võsastumine

Meede: karjatamine (karjaaedade ja väravate rajamine, loomade hankimine), niitmine.

- Veerežiimi muutumine (võimalike kraavide rajamise oht).

Meede: järelevalve, kraavide rajamise keelamine.

2.2.2. SOOD, PANKRANNAD JA LUBJAKIVIPALJANDID

7160 ALLIKAD JA ALLIKASOOD

Allikasoodes imbub põhjavesi läbi mineraalpinnase, soodustades liigirikkust. Rannaniidi alal on allikasoolaigud võrdlemisi väikesed, asetledes endiste rannavallide vahelistes nõgudes. Kokku on seda elupaigatüüpi võrdlemisi heas seisundis (A ja B esinduslikkusega) looduslal üle 7 ha. Ohtralt leidub allikasoods niiskuselembelisi kápalisi: soo-neiuvaip (*Epipactis palustris*), kahkjaspunane sõrmkápp (*Dactylorhiza incarnata*), soohiilakas (*Liparis loeselii*). Tavalised on raudtarn (*Carex davalliana*), ahtalehine villpea (*Eriophorum angustifolium*) ja ka viimasel ajal Eestis langeva arvukusega pääsusilm (*Primula farinosa*).

Allikasood, reeglina, kergesti ei võsastu, kuna põhjavesi on seal liiga kõrge. Ümbritsevate alade majandamata jätmise ja metsastumine, samuti halvastivalitud asukohaga ehitus või tee rajamine võib mõjuda mitmesaja meetri kaugusele ja veerežiimi rikkumisega põhjustada allikasoo hävimise.

Kaitse-eesmärk

- *Pikaajaline kaitse-eesmärk*

7 hektarit allikasood on hästi säilinud (A ja B esinduslikkusega), võsastumata, kápalisi esineb ohtralt.

- *Kaitsekorraldusperioodi kaitse-eesmärk*

7 hektarit allikasood on hästi säilinud (A ja B esinduslikkusega), võsastumata, kápalisi esineb ohtralt.

Mõjutegurid ja meetmed

- Võsastumine

Meede: ümbritseva maastiku karjatamine lammastega (lambad, erinevalt veistest ei lähe allikasohu tallama, küll aga hoiavad puhtad soo nõlvad ja söövad tärkavad põõsad ja puud, mis pikas perspektiivis muudaks veeržiimi). Kuigi need kooslused ei ole rangelt võttes majandatavate koosluste nimekirjas, ei tohiks Rannaniidi loodusala mosaiiksust arvestades neid kindlasti eraldi

piiritlema hakata, kuna ümbritseval alvarikooslusel ja kadastikes rohtu söövad loomad aitavad lahti hoida ka allikasooide servi.

- Veerežiimi muutus. Veerežiim võib muutuda inimtegevuse tõttu (nt märjal pinnal ATVdega vagude sissesõitmine, kraavide rajamise oht).

Meede: järelevalve, kraavide rajamise keelamine.

1230 MERELE AVATUD PANKRANNAD

Pankranniku iseloomulikuks tunnuseks on murrutusjärsak ehk pank. Rannaniidi looduslal on piki randa ligi kolme kilomeetri ulatuses kõrge väärtusega (esinduslikkus A – väga hea) rannajärsakut, mille kõrgemal asuvates lõhedes kasvab kadakas, raunjalad, mitmed sõnajalad, kevadik jpt kuiva- ja lubjalembesed liigid. See elupaigatüüp on haruldane ja huvitav eelkõige geoloogiliselt.

Kaitse-eesmärk

- *Pikaajaline kaitse-eesmärk*

1,6 ha (u 1,5 km) pankranda on HA-l ja MKA-l säilinud.

- *Kaitsekorraldusperioodi kaitse-eesmärk*
- 1,6 ha (u 1,5 km) pankranda on HA-l ja MKA-l säilinud.

Mõjutegurid ja meetmed

- Lõhkumine (nimetähtede kraapimine, kivististe murdmine)

Meede: teavitamine (panna näiteks märge Geopargi infotahvile).

- Ehitamine

Meede: ehitamise keelamine koosluste esinemisaladel.

8210 LUBJAKIVIPALJANDID

Karbonaatsete kivimite järsakuid leidub Eestis eelkõige pankade servadel, Rannaniidi looduslal ka küllalt pikalt sisemaa suunas, kuid kokku vaid umbes hektarilisel pindalal. Rannaniidi pangastikus avaldub kohati väga selgesti mandrijää kulutav toime. Üksikute biohermide pealispinnad on ümardatud ning osalt voolitud jää poolt vormideks, mis mujal Eestis on haruldased. Rannaniidi pangad on ainsad omalaadsed Eestis. Tänu sellele, et siinsed jaagarahu lademe biohermid on peaaegu täiesti „väljaprepareeritud” ümbritsevast kivimist, on võimalik rekonstrueerida nende esialgset kuju, selgitada lasuvust ning üksikute biohermide koostist ja arengut (Koguteos Saaremaa, 2002). Kaljulõhedes leidub ohtralt II kategooria kaitsealuseid liike müür-raunjalga ja pruuni raunjalga.

Kaitse-eesmärk

- *Pikaajaline kaitse-eesmärk*

1 ha paljandeid on säilinud, võsastumata.

- *Kaitsekorraldusperioodi kaitse-eesmärk*

1 ha paljandeid on säilinud, võsastumata.

Mõjutegurid ja meetmed

- Võsastumine

Meede: karjatamine koos ümbritsevate alvarite ja kadastikega (karjaaedade ja väravate rajamine, loomade hankimine). Tallamisel teatava piirini mõju pigem positiivne kuna ei lase paljanditel kamarduda.

- Ehitamine

Meede: ehitamise keelamine koosluste esinemisaladel.

3. ALA JA SELLE VÄÄRTUSTE TUTVUSTAMINE NING KÜLASTUSKORRALDUS

Loodus- ja õpperadu praegu alal ei ole. Ala läbitakse pidevalt Tihuse ratsatalu korraldatavate ratsamatkade käigus, vähemal määral külastavad ala juhukülastajad.

Vaatamisväärsed on alal asuvad maailmasõjaaegsed kaitsekraavid, kus kasvab ohtralt raunjalgu. Nende lähedal asub vana meremärk – Uiema alumine päevamärk. Torn on võimalik ronida ja vajalik on see kas ohutuks vaatetorniks rekonstrueerida või lammutada, sest hoiatavaid silte ja piirdeid tornil ei ole. Mõlemad lahendused on loodusala kaitseväärtuste seisukohalt sobivad. Maastikukaitseala tutvustamiseks ja turismi arendamiseks võiks torni kasutada, kuid selle omandiküsimus ja edasine saatus vajab otsustamist. Torn asub riigimaal (joonis 7).

Hetkeseisuga on enamus alast kaetud tiheda kadakavõsaga, kus läbipääs on takistatud. Ala kagust loodesse läbivat pinnasteed (halvas olukorras) kasutab eelkõige Tihuse hobuturismitalu ratsamatkade korraldamiseks, vähemal määral käivad seal juhuturistid. Hiljaaegu on rajatud MTÜ Eesti Geopark poolt stend, mille asukoht on ebasobiv, kuna asetseb pankadele keeravast teest eemal. Olemasolev ja soovitatav stendi asukoht on ära toodud kaardil joonisel 7.

Kuna koosluste säilimiseks on oluline ala karjatamine, st et rajatakse ka karjamaad, siis võib külastuse suurenemine, eriti motoriseeritud külastajad, ka olulisi probleeme tekitada. Seetõttu on vajalik liikumist konkreetsemalt suunata. Vajalikud on suurematel teedel kariloomi kinnipidavad kuid sõidukitega kergeltläbitavad väravad (nt Lisa 3 foto 2). Loodusala läbiv tee, mis ühtlasi on ka peamine külastajate kasutatav rada, tuleb korrastada selliselt, et hobuturistid mahuksid sõitma tee kõrval. Sellega välditakse teepinna kahjustamist.

Kaitse- ja hoiuala piiresse jääb paar vähekasutatavat lautrikohta ja ujumisrand. Infrastruktuur puudub neis täielikult ja otseselt pole seda ka vaja.

Parklaid, viitasid, lõkkekohti ja telkimisalasid hetkel looduslal ei ole. Loodusala edelaservas, elupaigata noores männimetsas asub varem küla jaanituleplatsina kasutusel olnud kõrgendik (vt joonis 7), kus on avaldatud soovi taastada peopaik. Looduskaitsepiiranguid lõkkekohta rajamiseks selles asukohas ei ole, kuna tegemist ei ole elupaigatüübiga ja kaitstavaid liike alal ei leidu. Võimalik on ala puhastada ning ohutu tulease rajada, huvi ja võimaluste olemasolul saab sinna rajada ka pinke. Vastavalt looduskaitsealaseadusele tuleb peopaiga rajamine kooskõlastada kaitseala valitsejaga.

Kaitsekorralduskava koostamise ajal paigutati MTÜ Geoguide Baltoscandia ja Konsultatsiooni- ja koolituskeskus Geomedia poolt Lõetsa külla suur infotahvel „Eesti Geopark” (joonis 7).

Kaitseala tähised on suurematel juurdepääsuteedel olemas (kaart joonisel 7), kuid tähistust vajab hoiuala piir. Vajalikud piiritähiste asukohad (14 tk) on esitatud kaardil (joonis 7).

- Visioon

Rannaniidi hoiuala ja Rannaniidi pankade maastikukaitseala on oma korrastatud teede- ja radadevõrgu ning hästimajandatud kooslustega suurepärase koht unikaalsete alvarite ja geoloogiliste väärtuste tutvustamiseks ning alvarite majandamise õppimiseks.

- Eesmärk

Eesmärgiks on muuta piirkond atraktiivsemaks ka jalgsi ja jalgrattal matkajatele.

Parandada ala läbiva tee olukorda selliselt, et ratsamatkad oleks suunatud teelt veidi kõrvale ja nad ei rikuks tee seisukorda.

4. KAVANDATAVAD KAITSEKORRALDUSLIKUD TEGEVUSED, EELARVE JA AJAKAVA

4.1. TEGEVUSTE KIRJELDUS

Tegevuskava tabelisse 4 on koondatud eelnevate analüüsidenä esitatud tegevused, mis on täitmiseks käesoleva kaitsekorralduskavaga ettenähtud perioodi jooksul.

4.1.1. SEIRE JA INVENTUURID

4.1.1.1. RIIKLIK SEIRE

Tuleb jätkata riiklikku seiret (ohustatud soontaimed ja samblaliigid): tõmmu käpp (*Orchis ustulata*), kärbesõis (*Ophrys insectifera*), odajas astelsõnajalg (*Polystichum lonchitis*), müür- ja pruun raunjalg (*Asplenium ruta-muraria*, *A. trichomanes*).

Tuleb jätkata ohustatud taimekoosluste (Natura2000 kooslused) riiklikku seiret (lookooslus).

Seirete intervall pole teada. Tegemist on I prioriteedi tegevusega, korraldaja on KAUR.

4.1.1.2. TULEMUSSEIRE

Vajalik tulemusseire läbiviidavate suuremahuliste taastamistegevuste hindamiseks ja edasise töö planeerimiseks. Rannaniidilt on leitud kaitsealust Natura 2000 liiki tähnik-sinitiiba, mis on Eestis suhteliselt haruldane ja Saaremaa–Muhumaa moodustavad selle liigi ühe olulise alampopulatsiooni, mille kohta on teavet suhteliselt vähe. Eelkõige tuleb välja selgitada tema arvukus loodusala piires. Tähnik-sinitiib on väga keeruliste ökoloogiliste suhetega liik, kuivõrd tema vastsed kasvatatakse üles sipelgate (rautsikute) poolt. Samuti on liik väga elupaigatundlik. Muhumaalt on leitud ka teisi loodusdirektiivi liblikaliike (sõõrsilmik, vareskaera-aasasilmik), kuid täpsemad andmed nende leviku ja arvukuse muutuste kohta puuduvad. Antud liblikaliigid ja ka kaitsealused kimalased on väga spetsiifiliste ökoloogiliste nõudlustega ja laialt kasutatavad kui indikaatorliigid, mis iseloomustavad üldist keskkonnaseisundit ja kelle levikut ja arvukust oleks vaja pidevalt seirata. Taastamistööde mõjude seire sisaldab soovituslikult liblikate seiret. Seire peaks toimuma samal ajal kui taastamistööde mõjude seire. Seire sisaldab võrgupüüki transektidelt ja lisaks kvalitatiivset võrgupüüki. Sinna juurde tuleb analüüsida majandamise käigus toimuvaid muutusi rohundite ja sammalde katvuse vahekorra ja liigilise koosseisu osas taastatud aladel.

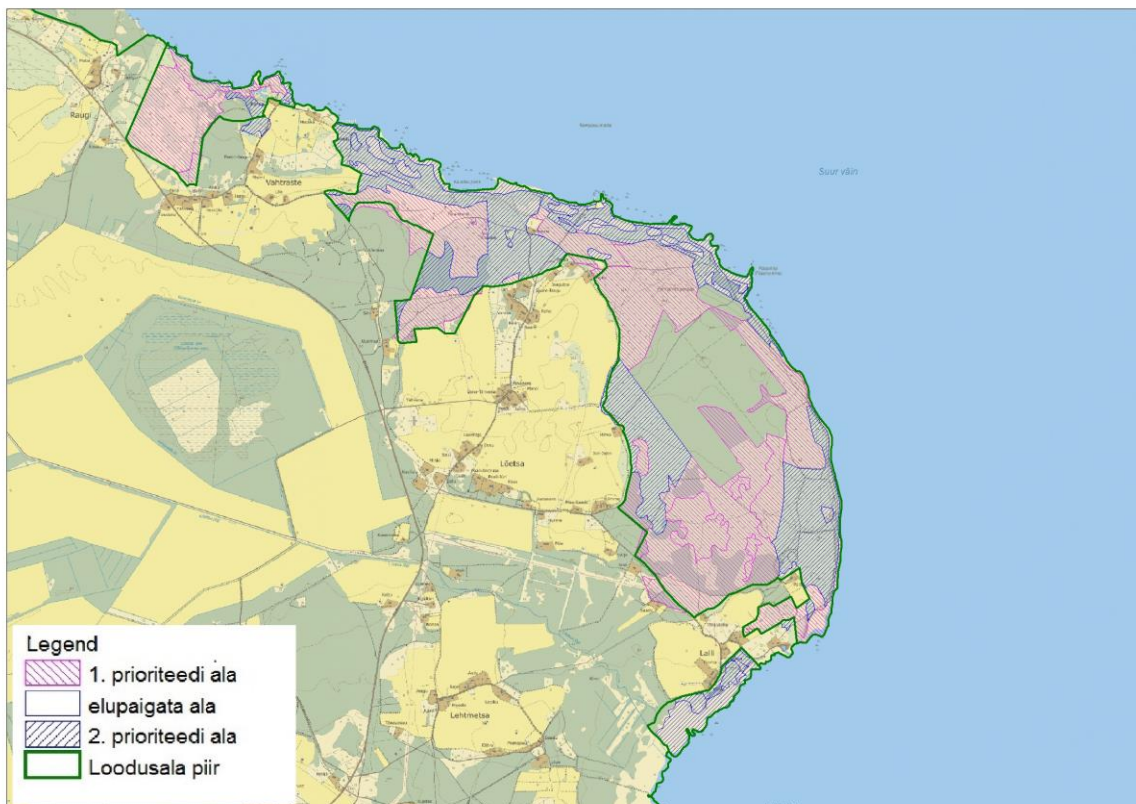
Taastamistööde mõjude seire on II prioriteedi tegevus ja liblikate seire III prioriteedi teevus, korraldaja on KeA.

4.1.2. POOLLOODUSLIKE KOOSLUSTE TAASTAMINE JA MAJANDAMINE

Ala kaitse-eesmärkide saavutamiseks on olulisimad tegevused koosluste traditsiooniline majandamine. Selle optimaalseks saavutamiseks on vajalik kariloomade alale toomine,

ühistegevuse edendamine maaomanike vahel ja ka seonduv koolitus ja harimine. Eelkõige on kiiresti vaja rajada karjamaad ning teedale ülesõidukohad ja väravad, mis ei takistaks vajalike hooldusmasinate alale sõitmist ning inimeste liikumist, kuid peataks kariloomad (vt ka ptk 4.1.3 taristu). Samaaegselt karjatamise alustamisega peab toimuma kadaka ja männi raie. Täpsemaid juhiseid erinevate poollooduslike koosluste majandamiseks võib leida vastavatest hoolduskavadest (Helm, Aveliina. 2009. Eesti loopealsed ja kadastikud; Lotman, Silvia. 2011. Rannaniitude hoolduskava; Mesipuu, Meeli. 2011. Aru- ja soostunud niitude hoolduskava), aga ka muudest trükistest (Talvi, Tiina ja Talvi, Tõnu. 2012. Poollooduslikud kooslused. Kaitse ja hooldus.; Kukk, Toomas. 2004. Pärandkooslused. Õpik-käsiraamat. Pärandkoosluste Kaitse Ühing).

Kuna karjatamine on taastamise ja hooldamise juures võtmetähtsusega, tuleb luua paindlikke võimalusi maaomanikele karjatamiseks. Loopealsete biomass varieerub sõltuvalt aasta ilmastikust väga tugevalt ja loopeale maastik ei soosi rasket lihakarja, ammugi mitte piimakarja pidamist. Seetõttu on vajalik toetada talunikke sobivate tõugude (põlised, vanad, vastupidavad tõud ja liinid: maalammas, eesti hobune jmt) ostmisel, luua laenukarju vähenõudlikumate (ja ühtlasi vähetootlike) tõugudega. See võimaldaks ka mittetalunikest maaomanikel suveperioodil oma maid ise majandada. Poollooduslike koosluste taastamise ja hooldamise prioriteetid on toodud joonisel 6.



Joonis 6. Poollooduslike koosluste taastamise ja hooldamise prioriteetide kaart. Aluskaart: Eesti põhikaart.

4.1.2.1. RANNANIITUDE TAASTAMINE JA HOOLDAMINE

Rannaniidud (1630*) on loodusalal peamiselt kitsad ribad alvari või kadastiku ja mere vahel. Sealsed rannaniidud vajavad üsna vähesel määral taastamist (u 10 ha) ja karjatamine on võimalik peaaegu kohe. Siiski on vaja kohati ka võsa raiuda. Hooldusest väljasolevatel niitudel kasvav kõrge rohustu on lammastele ebasobiv ja seega võiks alustada niidul karjatamist veistega. Edaspidi hoiaksid alvaritel peetavad lambad ka rannaniidu piisavalt hooldatuna. Rannaniidu sobiv karjatamiskoormus on 0,4–1,3 lü/ha. Rannaniidu taastamine (10 ha) on II prioriteedi tegevus ja hooldus (20 ha) on I prioriteedi tegevus, korraldaja on KeA.

4.1.2.2. KADASTIKE TAASTAMINE

Sarnaselt alvarile tuleb taastada ja majandada ka kadastikud (5130), kuid nende puhul jääb kadakate katvus suuremaks (kadakate katvus 30–75%). Kui kadastikus on palju lehtpõõsaid, on tugevat harvendust või raadamist mõtet teha ainult siis, kui alal on kohe pärast seda võimalik alustada karjatamisega. Vastasel korral on mõju pigem negatiivne, kuna parandatud valgustingimustes annab lehtvõsa tugevalt juurevõsusid. Äärmisel juhul tuleb peale taastamist tihedalt trimmeriga niita.

Mändi täis kasvanud kadastikus tuleb eelkõige eemaldada männid. Männi raiet on võimalik teha ka siis, kui ala ei saa kohe karjatada. Kaitsekorraldusperioodi jooksul taastatakse vähemalt 116 ha kadastikke ja alustatakse neis karjatamist. Kadastike taastamine on vajalik ka kauni kuldkinga, raunjalgade ja odaja astelsõnajala elupaikade säilimiseks.

Kadastike harvendamine ja neis karjatamine on II prioriteedi tegevus, korraldaja on KeA.

4.1.2.3. KADASTIKE HOOLDAMINE

Kadastikus on soovitatav karjatada, et loomad parandaksid kadakatevahelise niidutaimestiku valgustingimusi ja sööksid ära noored männivõsud. Soovitatav loomkoormus on 0,3–1 lü/ha. Kaitsekorraldusperioodil võetakse hooldusesse 116 ha kadastikke. Kadastike hooldamine on vajalik ka kauni kuldkinga, raunjalgade ja odaja astelsõnajala elupaikade säilimiseks. Kadastike hooldamisega hõlmatakse karjatamisse ka piirnevad lubjakivipaljandite (8210) laigukesed, et hoida ära nende võsastumine. Kadastikes karjatamine on II prioriteedi tegevus, korraldaja on KeA.

4.1.2.4. LUBJARIKKAL MULLAL ESINEVATE KUIVADE NIITUDE JA SINIHELMIKAKOOSLUSTE HOOLDAMINE

Lagedamaid, niitmist vajavaid niitusid (6410, 6210*) on Rannaniidi loodusalal väikesel pindalal ja väikeste aladena kokku u 15 ha ning need niidud ei ole ka eriti kõrge loodusväärtusega, seetõttu on otstarbekaks neid mitte eraldi niita vaid jätta karjamaa koosseisu koos rannaniitude, loopealsete ja kadastikega ning karjatada koormusega 0,4–1,3 lü/ha. Nende niitude hooldus on II prioriteedi tegevus, korraldaja on KeA. Kui leitakse võimalus niitmiseks, tuleks kasutada vikatit, lattniidukit või võsalõikuri tera. Niita on oluline servast-serva või keskelt lahku meetodil, et anda loomadele-lindudele võimalus masina eest põgeneda.

4.1.2.5. LOOPEALSETE TAASTAMINE

Olulisimaks (I) prioriteediks majandamisel on lood ehk alvarid (6280*). Loopealsete taastamisel tuleb raiuda võsa võimalusel väiksemate alade kaupa, laiendades samaaegselt taastatavale alale ka karjatamist. Sellisel juhul jõuavad kariloomad ühelt poolt hävitada efektiivsemalt valguse mõjul lokkama pääsevat paakspuuvõsa ja teiselt poolt levitavad alvarirohustu seemneid järkjärguliselt taastatavatele aladele. Taastamist vajab suuremal või väiksemal määral kogu lookooslusena inventeeritud (u 150 ha) ala, vaid 7 hektarit endist karjääri on piisavalt lage, kuid isegi seal tuleb eemaldada mõned männitõusmed ja harvendada noori kadakaid. Kaitsekorraldusperioodi jooksul on kavandatud taastada 150 ha loopealseid. Tööde korraldaja on KeA.

4.1.2.6. LOOPEALSETE HOOLDAMINE

Vajalik karjatamiskoormus on 0,2–1,0 lü/ha ja eelistatav kariloom lammas. Esimestel taastamisjärgsetel aastatel on soovitatav karjatada kõrgema koormusega, et kadakate eemaldamisel valguse kätte pääsenud paakspuuvõsa ei saaks sisse suurt kasvuhoogu. Kavandatud on kogu 150 ha loopealsete karjatamine kaitsekorraldusperioodi lõpuks.

Tegemist on I prioriteedi tegevusega, korraldaja on KeA.

4.1.3. TARISTU, LOOMAD

4.1.3.1. KARJAAEDADE RAJAMINE

Kulukaks tegevuseks karjatamise ettevalmistamisel on karjaaedade rajamine. Infrastruktuuri kaartidel ei ole praegu näidatud karjaaedade täpseid asukohti, kuna arvatavasti ei ole võimalik veenda karjatamisega liituma kõiki loodusala maaomanikke. Aedade pikkus on parimal juhul (maksimaalse maaomanike nõusoleku korral) vähemalt 21 km, kuid tulenevalt maaomanikest ja ka kopliviisilise karjatamise paremast mõjust taastamise ajal, on vajalike karjaaedade pikkus eeldatavalt üle 40 km. Tegemist on II prioriteedi tegevusega, korraldaja on KeA ja huvilised.

4.1.3.2. VÄRAVATE RAJAMINE

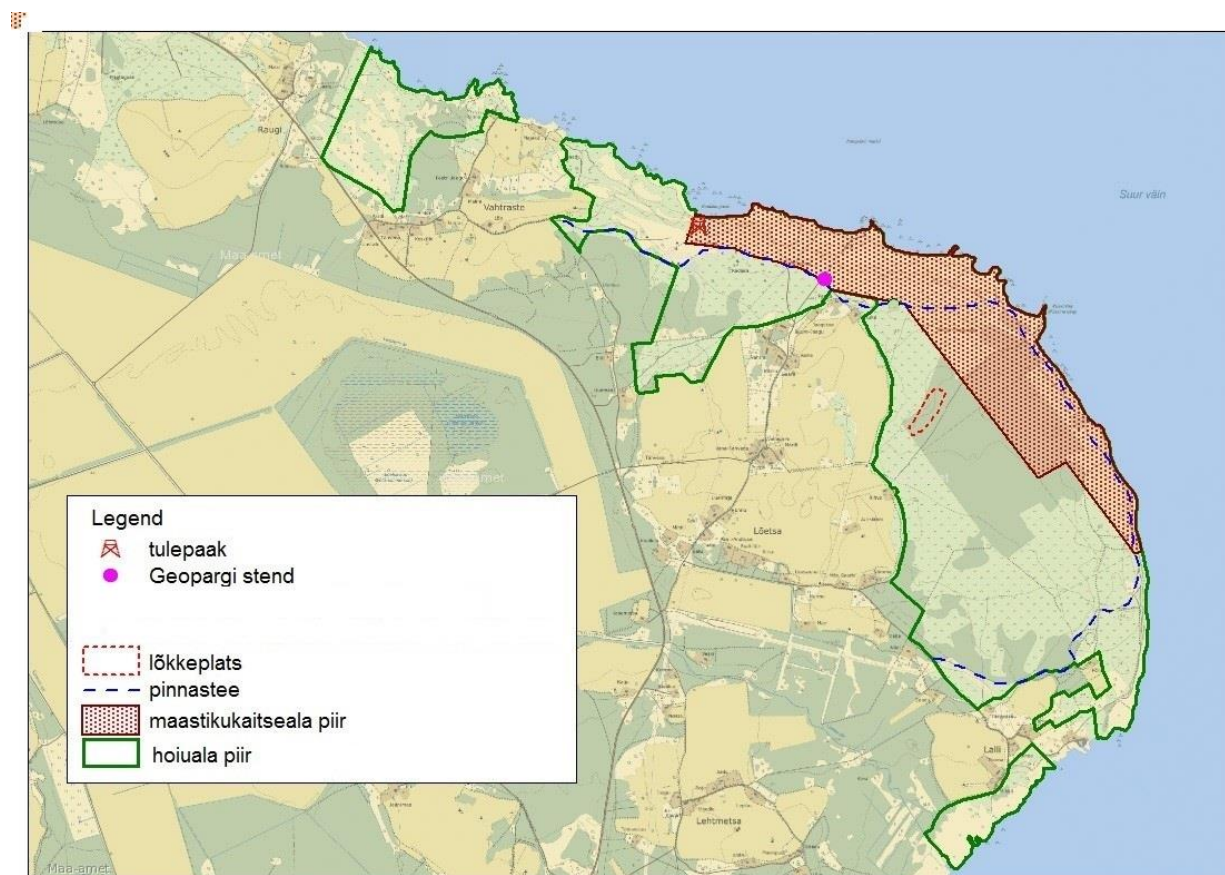
Väravad tuleb ehitada kõigile peamistele sissesõiduteedele. Suurematel teedel on need kavandatud soovitatavalt lattülesõidud, mis hoiavad kinni sõralised, kuid võimaldavad inimestel ja sõidukitel teed läbida. Vajalikud on just alale viivatel ja ala läbivatel teedel kariloomi kinnipidavad, kuid sõidukitega kergelt läbitavad väravad (nt Lisa 3 foto 2). Kuni aedade asukohtade täpsustumiseni ei saa kaardile kanda ka väravate täpseid asukohti, kuid arvestades teede paiknemist läheb väravaid (ise kinni langevad, lukustatavad, jalgsi ületatavad jm tüübid) vaja minimaalselt kuus. See vähendaks konfliktiohtu loomaomanike ja külastajate vahel. Lisaks on tõenäoliselt vaja veel väiksematele radadele pöördväravaid vm läbipääse (vajalike väravate arv selgub karjaaedade rajamise käigus). Tegemist on II prioriteedi tegevusega, korraldaja on KeA ja huvilised.

4.1.3.3. KARILOOMADE HANKIMINE

Kariloomade olemasolu on rannaniitude, alvarite ja kadastike eduka majandamise peamiseks eeltingimuseks. Paepealne pinnas on põuatundlik ja vähese produktiooniga. Soovitav on alvareid karjatada lammastega, eelkõige sobivad aeglase kasvuga ja vastupidavad maalambad. Ka hobune või mägiveis võib olla sobiv valik. Selliste karjade loomist lähipiirkonnas tuleb toetada. Rannaniidi loodusalaale oleks pindala arvestades edaspidi vaja vähemalt tuhandepealist lambakarja. Terve Muhu saare peale sellist arvu praegu kokku ei tule. Seetõttu on vajalik toetada talunikke loomade ostmisel läbi projektipõhise rahastuse, aga ka laenukarjade loomist, sest territoorium on suur ja osaliselt sooviksid suviti saarel viibivad maaomanikud oma maid ise hooldada. Tegemist on III prioriteedi tegevusega, korraldaja on KeA ja huvilised.

4.1.3.4. TEE KORRASTAMINE

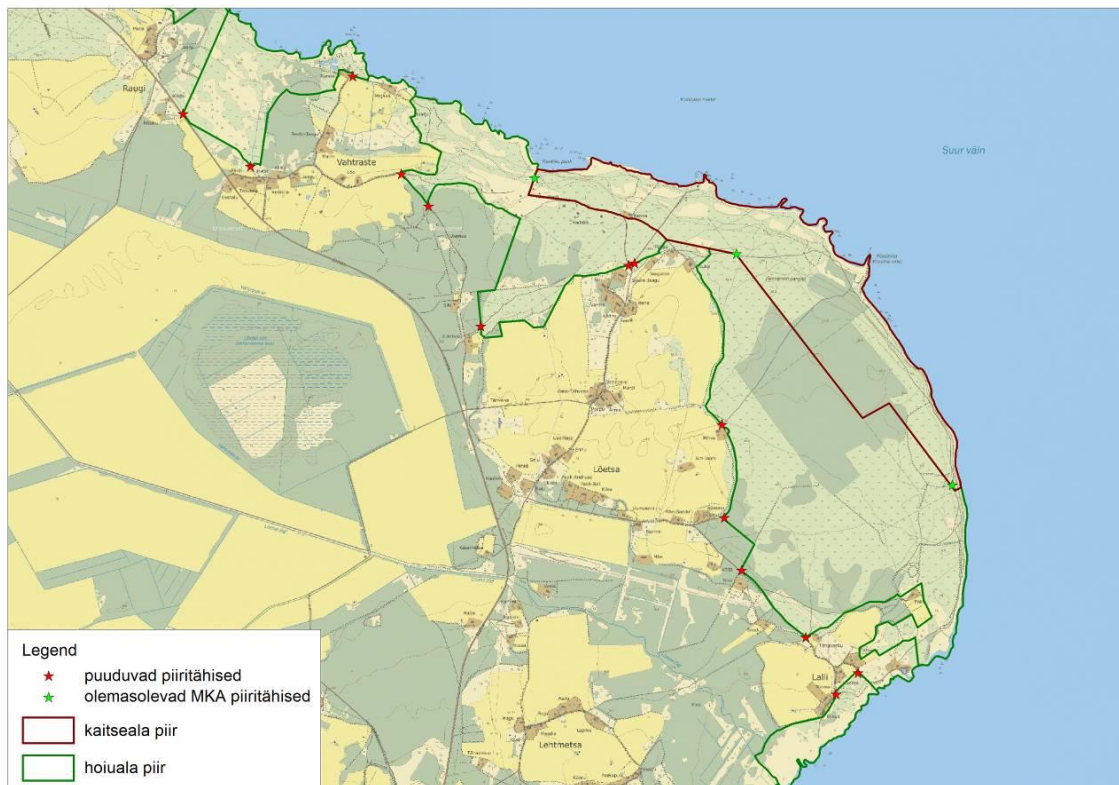
Probleemseks on osutunud ratsutamine ala läbival ainsal pinnasteel (u 5,8 km), seetõttu on kiiresti vajalik tee seisundi parandamine (aukude täitmine) ja ratsutamiseks tee servas ruumi tegemine (võsa eemaldamine). See tegevus parandab oluliselt ka tingimusi koosluste majandamiseks ja sinna ligipääsuks.



Joonis 7. Loodusala taristu. Aluskaart: Eesti põhikaart.

4.1.4. HOIUALA JA MAASTIKUKAITSEALA TÄHISTAMINE JA TÄHISTE HOOLDAMINE

Tähised on käesoleval ajal ainult maastikukaitseala piiridel ja needki amortiseerunud, hoiuala tähistus puudub ja vajaliku tähistuse asukohad on ära toodud joonisel 8. Edaspidi vajavad need tähised ka jooksvat hooldust ja vajadusel asendamist. Hoiualale on vaja 14 keskmise suurusega tähist, maastikukaitsealal vajab asendamist 3 tähist (asukohad jäävad samaks).



Joonis 8. Loodusala olemasolevad ja puuduolevad piiritähised. Aluskaart: Eesti põhikaart.

4.1.5. HOIUALA MÄÄRUSE JA MAASTIKUKAITSEALA KAITSE-EESKIRJA MUUTMINE

Rannaniidi hoiuala ja maastikukaitseala kaitse-eesmärkide hulka tuleb kanda:

I kaitsekategooria liik:

Odajas astelsõnajalg (*Polystichum lonchitis*);

II kaitsekategooria liigid:

Tõmmu käpp (*Orchis ustulata* L.) ja kärbesõis (*Ophrys insectifera*); müür- ja pruun raunjalg (*Asplenium ruta-muraria*, *A. trichomanes*);

III kaitsekategooria liik:

Punaselg-õgija (*Lanius collurio*).

Elupaigatüüp:

Rannaniidud (1630*) – lisada ka loodusala eesmärkide hulka.

Ettepanek arvata kaitse-eesmärkide hulgast välja III kaitsekategooria liigid hall käpp (*Orchis militaris*) ja harilik käöraamat (*Gymnadenia conopsea*).

4.1.6. KAITSEKORRALDUSKAVA VAHEHINDAMINE.

2019. a on vajalik koondada kokku kõik andmed kaitsealuste liikide seisundi dünaamika ning elupaikade olukorra kohta ning neid analüüsida. Vajadusel korrigeeritakse ja täiendatakse kaitsekorralduskava.

4.1.7. UUE KAITSEKORRALDUSKAVA KOOSTAMINE.

Enne uue kaitsekorralduskava koostamist viiakse läbi lõpphindamine, mille käigus analüüsitakse taastamise ja majandamise mõju ning edukust ja kaitsealuste liikide seisundit. Koostatakse uus kaitsekorralduskava aastateks 2025–2034.

4.2. EELARVE

Eelarve tabelisse 4 on koondatud eelnevate analüüsidenä esitatud tööd, mis on täitmiseks käesoleva kaitsekorralduskavaga ettenähtud perioodi jooksul.

Tabelis on tegevused jaotatud vastavalt tegevuse olulisusele järgmistesse prioriteetsusklassidesse:

- 1) esimene prioriteet – hädavajalik tegevus, milleta kaitse-eesmärkide täitmine planeeritavas ajavahemikus on võimatu, see on väärtuste säilimisele ja toimiva ohuteguri kõrvaldamisele suunatud tegevus; kaitsekorralduse tulemuslikkuse hindamiseks vajalik tegevus;
- 2) teine prioriteet – vajalik tegevus, mis on suunatud väärtuste taastamisele, eksponeerimisele ja potentsiaalsete ohutegurite kõrvaldamisele;
- 3) kolmas prioriteet – soovituslik tegevus ehk tegevus, mis aitab kaudselt kaasa väärtuste säilimisele ja taastamisele ning ohutegurite kõrvaldamisele.

Kasutatud lühendid:

KeA – Keskkonnaamet

RMK – Riigimetsa Majandamise Keskus

KAUR – Keskkonnaagentuur

MO – maaomanik

H – huvilised

X – tegevuse maksumus selgub edaspidise projekteerimise käigus või tegevus teostatakse asutuse jooksvate tööülesannete käigus

Tabel 4. Tegevuste eelarve aastatel 2015-2024.

| Ala ptk nr | Tegevuse nimetus | Tegevuse tüüp | Korral daja | Priori- teet | 2015 | 2016 | 2017 | 2018 | 2019 | 2020 | 2021 | 2022 | 2023 | 2024 | Tegevuse maksumus kokku |
|--------------------------------------|--|----------------------|----------------|-----------------|------|------|------|------|------|------|------|------|------|------|-------------------------------|
| Summad sadades eurodes | | | | | | | | | | | | | | | |
| Inventuurid, seired, uuringud | | | | | | | | | | | | | | | |
| 4.1.1.1 | Ohustatud taimekoosluste (Natura2000 kooslused) seire (looniidud) | Riiklik seire | KAUR | I | x | x | x | x | x | x | x | x | x | x | x |
| 4.1.1.1 | Ohustatud soontaime- ja samblaliikide seire (<i>Asplenium trichomanes</i> , <i>A. Ruta-muraria</i> , <i>Polystichum lonchitis</i> ja <i>Orchis ustulata</i>) | Riiklik seire | KAUR | I | x | x | x | x | x | x | x | x | x | x | x |
| 4.1.1.2 | Koosluste taastamise aegne ja järgne tulemusseire | Tulemus- seire | KeA | II | | | | 20 | | 20 | | 20 | | | 60 |
| 4.1.1.2 | Liblikate seire | Tulemus- seire | KeA | III | | | | 20 | | 20 | | 20 | | | 60 |
| Hooldus, taastamine | | | | | | | | | | | | | | | |
| 4.1.2.1 | Rannaniidu taastamine 10 ha | Koosluse taastamistö | KeA | II | 25 | 25 | | | | | | | | | 50 |

| Ala ptk nr | Tegevuse nimetus | Tegevuse tüüp | Korral- daja | Priori- teet | 2015 | 2016 | 2017 | 2018 | 2019 | 2020 | 2021 | 2022 | 2023 | 2024 | Tegevuse maksumus kokku |
|-------------------------------|---|--------------------------|-----------------|-----------------|------|------|------|------|------|------|------|------|------|------|-------------------------------|
| Summad sadades eurodes | | | | | | | | | | | | | | | |
| 4.1.2.1 | Rannaniidu hooldamine 20 ha | Koosluse hooldustöö | KeA | I | 20 | 20 | 40 | 40 | 40 | 40 | 40 | 40 | 40 | 40 | 360 |
| 4.1.2.2 | Kadastiku taastamine 116 ha | Koosluse taastamistöö | KeA | II | 394 | 394 | 394 | | | | | | | | 1182 |
| 4.1.2.3 | Kadastiku hooldamine 116 ha | Koosluse hooldustöö | KeA | II | | | | 215 | 215 | 215 | 215 | 215 | 215 | 215 | 1505 |
| 4.1.2.4 | Niitude (6410, 6210*) hooldamine (15 ha) | Koosluse hooldustöö | KeA | II | 28 | 28 | 28 | 28 | 28 | 28 | 28 | 28 | 28 | 28 | 280 |
| 4.1.2.5 | Loopealsete taastamine 150 ha | Koosluse taastamistöö | KeA | I | 510 | 510 | 510 | | | | | | | | 1530 |
| 4.1.2.6 | Loopealsete hooldamine 150 ha | Koosluse hooldustöö | KeA | I | | | | 279 | 279 | 279 | 279 | 279 | 279 | 279 | 1953 |
| Taristu, loomad | | | | | | | | | | | | | | | |
| 4.1.3.1 | Karjaaedade rajamine | Muu taristu rajamine | KeA/H | II | | 50 | 50 | | | | | | | | 100 |
| 4.1.3.2 | Väravate rajamine | Muu taristu rajamine | KeA/H | II | | 50 | 50 | | | | | | | | 100 |

| Ala ptk nr | Tegevuse nimetus | Tegevuse tüüp | Korral daja | Priori- teet | 2015 | 2016 | 2017 | 2018 | 2019 | 2020 | 2021 | 2022 | 2023 | 2024 | Tegevuse maksumus kokku |
|-------------------------------|--|--|----------------|-----------------|------|------|------|------|------|------|------|------|------|------|-------------------------------|
| Summad sadades eurodes | | | | | | | | | | | | | | | |
| 4.1.3.3 | Kariloomade hankimine | Tehnika /Loomade soetamine | KeA/H | III | | 100 | 100 | 100 | | | | | | | 300 |
| 4.1.3.4 | Tee korrastamine | Muu taristu hooldamine | H | II | | 400 | | | | | | | | | 400 |
| 4.1.4 | Hoiuala ja maastikukaitseala tähistamine (HA 14 punktis, MKA 3 punktis) | Kaitsealuste objektide tähistamine | RMK | II | 40 | | | | | | | | | | 40 |
| 4.1.4 | Hoiuala ja maastikukaitseala tähiste hooldus, vajadusel asendamine (17 punktis) | Kaitsealuste objektide tähistamine | RMK | II | | 1 | 1 | 1 | 1 | 1 | 1 | 1 | 1 | 1 | 9 |
| Kavad, eeskirjad | | | | | | | | | | | | | | | |
| 4.1.5 | HA määruse ja MKA kaitse-eeskirja muutmine | Kaitsekorra muutmine | KeA | I | | | | | | | | | | x | x |
| 4.1.6 | KKK vahehindamine | Tegevuskava | KeA | I | | | | x | | | | | | | x |
| 4.1.7 | Uue kaitsekorralduskava koostamine | Tegevuskava | KeA | I | | | | | | | | | | x | x |

5. KAITSEKORRALDUSE TULEMUSLIKKUSE HINDAMINE

Kaitsekorralduskava on koostatud 10 aastaks (2015–2024). 2019. a on vajalik teostada kaitsekorralduskava vahehindamine. Koondada tuleb kõik andmed kaitsealuste liikide seisundi dünaamika ning elupaikade olukorra kohta ning neid analüüsida enne uue perioodi kaitsekorralduskava koostamist.

Kaitsekorralduskava uuendatakse perioodi lõpul ja selleks on eelnevalt (2024. aastal) vaja läbi viia kaitsekorralduse tulemuslikkuse analüüs. Kuna Rannaniidi loodusala koosneb väga suures osas praegu kadastuvatest poollooduslikest kooslustest, siis on kaitsekorralduskava edukuse peamiseks kriteeriumiks elupaigatüüpide kadastikud (5130) ja loopealsed (6280*) säilinud või suurenenud pindala ja paranenud seisund.

Kaitstavate taimeliikide ja nende elupaikade seisundit hinnatakse isendite arvukuse, pindala ja seisundi järgi. Kaitsekorraldust loetakse edukaks, kui registreeritud ja teadaolevate kaitstavate liikide arvukus on püsinud vähemalt samal tasemel ja elupaikade seisund on paranenud.

Loodusalal peavad 2024. aastaks olema teostatud kaitsekorralduskavaga planeeritud seired ja uuringud.

Kaitseväärtuste säilimise osas tuleb kaitsekorraldusperioodi tulemuslikkuse hindamise aluseks võtta tabelis 5 toodud näitajad.

Tabel 5. Kaitsekorralduse tulemuslikkuse hindamine

| Jrk. | Väärtus | Indikaator | Kriteerium | Tulemus |
|-------|--|--|---|---|
| 2.2.1 | Rannaniidud (1630*) | Elupaigatüübi pindala ja esinduslikkus Hooldatava ala pindala | Elupaiga pindala u 20 ha esinduslikkusega vähemalt B. | Elupaiga pindala u 20 ha on säilinud esinduslikkusega vähemalt B ja karjatatakse. |
| 2.2.1 | Kadastikud (5130) | Elupaigatüübi pindala ja esinduslikkus Hooldatava ala pindala | Elupaiga pindala u 116 ha esinduslikkusega A või B. | 116 hektarit kadastikke on taastatud ja karjatavad. 116 ha elupaigatüüpi on säilinud, esinduslikkus on tõusnud (A või B). |
| 2.2.1 | Lubjarikkal mullal esinevad kuivad niidud (6210) | Elupaigatüübi pindala ja esinduslikkus Hooldatava ala | 4 ha niitu esinduslikkusega B | 4 ha vähemalt karjatavat, eelistatavalt niidetavat niitu esinduslikkusega B |

| Jrk. | Väärtus | Indikaator | Kriteerium | Tulemus |
|---------|---|--|---|---|
| | | pindala | | |
| 2.2.1 | lood ehk alvarid (6280*) | Elupaigatüübi pindala ja esinduslikkus | 87 ha kooslust esinduslikkusega A, 150 ha loopealset on säilinud. | 150 ha loopealset on säilinud, minimaalselt 87 ha on A väärtusega, liigirikas. |
| 2.2.1 | Sinihelmikakooslused (6410) | Elupaigatüübi pindala ja esinduslikkus | 4 ha niitu on majandatav, esinduslikkus B | 4 ha niitu on majandatav, esinduslikkus B |
| 2.2.2 | Allikad ja allikasood (7160) | Elupaigatüübi pindala ja esinduslikkus | 7 hektarit allikasood on hästi säilinud, võsastumata, käpalisi esineb ohtralt. | 7 hektarit allikasood on hästi säilinud, võsastumata, käpalised esinevad ohtralt |
| 2.2.2 | Lubjakivipaljandid 8210 | Elupaigatüübi pindala ja esinduslikkus | 1 ha elupaigatüüpi esinduslikkusega A | 1 ha paljandeid on säilinud, võsastumata, esinduslikkus A. |
| 2.2.2 | merele avatud pankrannad (1230) | Elupaigatüübi pindala | 1,6 ha avatud pankrannikut | Kogu pankrannik on säilinud avatuna |
| 2.1.1.2 | soohiilakas (<i>Liparis loeselii</i>) | Elupaiga pindala ja isendite arv | Taimi u 1 hektaril | Vähemalt 1 hektaril vähemalt sada isendit, soovitatavalt liik on kasvukohta laiendanud |
| 2.1.1.1 | kaunis kuldking (<i>Cypripedium calceolus</i>) | Kasvukohtade ja isendite arv | 32 puhmikut kahes kasvukohas | Vähemalt 32 puhmikut vähemalt kahes kasvukohas |
| 2.1.1.3 | I kaitsekategooria liik odajas astelsõnajalg (<i>Polystichum lonchitis</i>); II kategooria kaitsealused raunjälad (<i>Asplenium rutamuraria</i> , <i>A. trichomanes</i>) | Kasvukohtade ja isendite arv | Ühes kasvukohas 4-5 isendit; 600-800 müür- ja 1300 pruuni raunjala taime | Kasvukoht ja isendite arv on säilinud; Ühes kasvukohas 4-5 isendit Kasvukoha pindala ja isendite arv säilinud: 600-800 müür- ja 1300 pruuni raunjala taime |
| 2.1.1.4 | II kaitsekategooria taimeliigid – tõmmu käpp (<i>Orchis ustulata</i>) ja kärbesõis (<i>Ophrys</i>) | Elupaikade säilimine, kasvukohtade ja | Elupaikade säilimine. Vähemalt saajaisendilise populatsiooni | Elupaigad on säilinud. Vähemalt saajaisendiline populatsioon tõmmu käpal ja vähemalt 300 isendiline |

| Jrk. | Väärtus | Indikaator | Kriteerium | Tulemus |
|---------------|---|--|---|---|
| | <i>insectifera</i>) | isendite arv | säilimine tõmmu käpal ja vähemalt 300 isendilise populatsiooni säilimine kärbesõiel. | populatsioon kärbesõiel. |
| 2.1.2.1 .1 | Punaselg-õgija (<i>Lanius collurio</i>) | Elupaikade pindala ja kvaliteet, pesitsuspaaride arv | Elupaikade säilimine, vähemalt 12 paari punaselg- õgijate pesitsemine alal | Elupaiga kvaliteet on paranenud ja vähemalt 12 paari punaselg-õgijate pesitsemine alal |

KASUTATUD KIRJANDUS

Helm, Aveliina. 2009. Eesti loopealsed ja kadastikud. Juhend koosluste hooldamiseks ja taastamiseks. Tartu Ülikool – loopealsete ja kadastike hoolduskava koostatud Keskkonnaameti tellimusel.

Kukk, Toomas (koostaja ja toimetaja). 2004. Pärandkooslused. Õpik-käsiraamat. Pärandkoosluste Kaitse Ühing.

Mesipuu, Meeli. 2011. Aru- ja soostunud niitude hoolduskava. Tartu: Pärandkoosluste Kaitse Ühing.

Paal, Jaanus. 2007. Loodusdirektiivi elupaigatüüpide käsiraamat. Auratrükk Tallinn.

Paal, Jaanus. 2004. Euroopas väärtustatud elupaigad Eestis. Eesti Keskkonnaministeerium.

Rullingo, Ago. 2001. Muhumaa. Koguteos. Eesti Entsüklopeediakirjastus.

Talvi, Tiina ja Talvi, Tõnu. 2012. Poollooduslikud kooslused. Kaitse ja hooldus. Põllumajandusministeerium, Viidumäe–Tallinn.

SAAREMAA. Loodus. Aeg. Inimene. I osa . 2002. Eesti Entsüklopeediakirjastus.

Vilbas, M., Lindman, L., Õunap, E., Tiitsaar, A., Esperk, T., Teder, T., Tammaru, T. 2011. Nõmme-tähniskinitiiva (*Phengaris arion*) kaitse tegevuskava aastateks 2012-2016.

LISA 1. MKA KAITSE-EESKIRI, VÄLJAVÕTE HA MÄÄRUSEST JA VÄLJAVÕTE LOODUSKAITSESEADUSEST

Lisa 1a

Rannaniidi pankade maastikukaitseala kaitse-eeskiri

Vastu võetud 11.07.2005 nr 170 RT I 2005, 41, 329 jõustumine 24.07.2005

Määrus kehtestatakse «Looduskaitseaduse» § 10 lõike 1 alusel.

§ 1. Rannaniidi pankade maastikukaitseala kaitse-eesmärk

- (1) Rannaniidi pankade maastikukaitseala (edaspidi kaitseala) moodustatakse vääriselupaikade, looduse ja maastikumitmekesisuse ning haruldaste liikide kaitseks.
- (2) Kaitseala kaitse-eesmärk on EÜ nõukogu direktiivi 92/43/EMÜ looduslike elupaikade ning looduslikuloomastiku ja taimestikukaitse kohta I lisas nimetatud elupaigatüüpide ja II lisas nimetatud liigi elupaiga, mis on ühtlasi ka I kategooria kaitsealune liik, kaitse. Need elupaigatüübid on: merele avatud pankrannad (1230)3, kadastikud (5130), lood ehk alvarid (6280*) ning allikasood (7160).
- (3) Kaitseala maa- ja veeala kuulub vastavalt kaitsekorra eripärale ja majandustegevuse piiramise astmele piiranguvöõndisse.
- (4) Kaitsealal tuleb arvestada «Looduskaitseaduses» sätestatud piiranguid käesolevas määruses sätestatud erisustega.
- (5) Tulenevalt Vabariigi Valitsuse 5. augusti 2004. a korralduse nr 615-k «Euroopa Komisjonile esitatav Natura 2000 võrgustiku alade nimekiri» lisa 1 punkti 2 alapunktist 342 hõlmab kaitseala Rannaniidi loodusala, kus tegevuse kavandamisel tuleb hinnata selle mõju kaitse-eesmärkidele, arvestades Natura 2000 võrgustiku alade suhtes kehtivaid erisusi.

§ 2. Kaitseala asukoht

- (1) Kaitseala asub Saare maakonnas Muhu vallas Lõetsa külas.
- (2) Kaitseala välispiir ja võõndite piirid on esitatud kaardil määruse lisa 4.

§ 3. Kaitseala valitseja

Kaitseala valitseja on Keskkonnaamet.

[RT I 2009, 7, 48 - jõust. 01.02.2009]

§ 4. Lubatud tegevus

- (1) Kaitsealal on lubatud viibida, korjata marju, seeni ja muid metsa kõrvalsaadusi ning pidada jahti.
- (2) Füüsilise isiku või eraõigusliku juriidilise isiku omandis oleval kinnisasjal viibimine on lubatud, arvestades «Asjaõigusseaduses» ja «Looduskaitseaduses» sätestatut.
- (3) Telkimine ja lõkke tegemine kaitsealal on lubatud ainult kaitseala valitseja nõusolekul selleks ettevalmistatud ja tähistatud kohtades. Telkimine ja lõkke tegemine õuemaal on lubatud omaniku loal.
- (4) Kaitsealal on lubatud kuni 50 osalejaga rahvaürituste korraldamine selleks ettevalmistamata kohtades. Rohkem kui 50 osalejaga rahvaürituste korraldamine selleks ettevalmistamata kohtades on lubatud üksnes kaitseala valitseja nõusolekul. Õuemaal on lubatud rahvaürituste korraldamine omaniku loal.
- (5) Kaitseala teedel on lubatud sõidukiga sõitmine. Sõidukiga või maastikusõidukiga sõitmine väljaspool teid on lubatud kaitseala valitseja nõusolekul, välja arvatud järelevalve- ja päästetöödel ning käesoleva kaitse-eeskirjaga lubatud tööde ja kaitseala valitsemisega seotud tööde tegemisel.
- (6) Kaitsealal on lubatud tootmisotstarbeta ehitise püstitamine kaitseala tarbeks.

§ 5. Keelatud tegevus

(1) Kaitsealal on keelatud:

- 1) uue maaparandussüsteemi rajamine;
- 2) veekogude veetaseme ja kaldajoone muutmine ning uute veekogude rajamine;
- 3) maavara kaevandamine;
- 4) puhtpuistute kujundamine ja energiapuistute rajamine;
- 5) uuendusraie;
- 6) biotsiidi ja taimekaitsevahendi kasutamine;
- 7) ehitise, kaasa arvatud ajutise ehitise püstitamine, välja arvatud § 4 lõikes 6 nimetatud juhul.

(2) Kaitseala valitseja nõusolekuta on kaitsealal keelatud:

- 1) muuta katastriüksuse kõlvikute piire ja sihtotstarvet;
- 2) koostada maakorralduskava ja teostada maakorraldustoiminguid;
- 3) väljastada metsamajandamiskava;
- 4) kinnitada metsateatist;
- 5) kehtestada detailplaneeringut ja üldplaneeringut;
- 6) anda nõusolekut väikeehitise ehitamiseks, sealhulgas lautri või paadisilla ehitamiseks;
- 7) anda projekteerimistingimusi;

8) anda ehitusluba.

§ 6. Tegevuse kooskõlastamine

(1) Kaitseala valitseja vaatab talle kooskõlastamiseks esitatud metsateatise läbi ja annab kümne tööpäeva jooksul taotluse saamisest arvates metsakoosluse liikide ning vanusemitmekesisuse säilitamise eesmärgist tulenevalt oma kirjaliku nõusoleku või seab vajaduse korral omapoolsed tingimused.

(2) Kaitseala valitseja ei kooskõlasta tegevust, m is vajab kaitse-eeskirja kohaselt kaitseala valitseja nõusolekut, kui see võib kahjustada kaitseala kaitse-eesmärgi saavutamist või seisundit.

(3) Kui tegevust ei ole kaitseala valitsejaga kooskõlastatud või tegevuse juures ei ole arvestatud kaitseala valitseja kirjalikult seatud tingimusi, mille täitmisel tegevus ei kahjusta kaitseala kaitse-eesmärgi saavutamist või seisundit, ei teki isikul, kelle huvides nimetatud tegevus on, vastavalt «Haldusmenetluse seadusele» õiguspärast ootust sellise tegevuse õiguspärasuse osas.

(4) Keskkonnaministeeriumil või Keskkonnaametil onkeskkonnamõju hindamise järelevalvajana õigus määrata kaitseala kaitseks keskkonnanõudeid, kui kavandatav tegevus võib kahjustada kaitseala kaitse-eesmärgi saavutamist või seisundit.

[RT I 2009, 7, 48 - jõust. 01.02.2009]

EÜ nõukogu direktiiv 92/43/EMÜ looduslike elupaikade ning loodusliku loomastiku ja taimestiku kaitse kohta (EÜT L 206, 22.07.1992, lk 7–50; C 241, 29.08.1994, lk 175; L 305, 8.11.1997, lk 42–65; L 236, 23.09.2003, lk 667–702; L 284, 31.10.2003, lk 1–53).

2 Kaitseala moodustatakse Eesti NSV Ministrite Nõukogu 13. märtsi 1959. a korralduse nr 331-k «Maastiku üksikelementide, dendraariumide ja katsekultuuride ning viljapuude ja viljapuuadade riikliku kaitse alla võtmisest» baasil.

3 Sulgudes on siin ja edaspidi kaitstava elupaigatüübi koodinumber vastavalt EÜ nõukogu direktiivi 92/43/EMÜ looduslike elupaikade ning loodusliku loomastiku ja taimestikukaitse kohta I lisale. Tärniga (*) on tähistatud esmatahtsad elupaigatüübid.

4 Kaitseala välispiir ja vööndite piirid on märgitud määruse lisa esitatud kaardil Eesti põhikaardi (mõõtkava 1:10 000) alusel, kasutades maakatastri andmeid seisuga juuni 2004. a.

Ala kaardiga saab tutvuda Keskkonnaametis, Keskkonnaministeeriumis, keskkonnaregistris ning maainfosüsteemis (www.maaamet.ee).

[RT I 2010, 13, 70 - jõust. 01.04.2010]

Lisa 1b

Hoiualade kaitse alla võtmine Saare maakonnas

Vastu võetud 27.07.2006 nr 176

Määrus kehtestatakse «Looduskaitseaduse» § 10 lõike 1 alusel ning lähtudes «Looduskaitseaduse» § 11 lõikes 1 sätestatust.

§ 1. Saare maakonnas kaitse alla võetavad hoiualad ja kaitse alla võtmise eesmärk

(1) Saare maakonnas võetakse kaitse alla järgmised hoiualad:

...

19) Rannaniidi hoiuala, mille kaitse-eesmärk on nõukogu direktiivi 92/43/EMÜ I lisas nimetatud elupaigatüüpide – esmaste rannavallide (1210), merele avatud pankrandade (1230), kadastike (5130), loode (alvarite) (6280*), allikate ja allikasooide (7160), sinihelmikakoosluste (6410) ja lubjarikkal mullal kuivade niitude (6210*, orhideede oluliste kasvualade) kaitse ning II lisas nimetatud liikide – soohiilaka (*Liparis loeselii*) ja kauni kuldkinga (*Cypripedium calceolus*), samuti II kaitsekategooria taimeliikide – tõmmu käpa (*Orchis ustulata*) ja kärbesõie (*Ophrys insectifera*) ning III kaitsekategooria taimeliikide – hariliku käoraamatu (*Gymnadenia conopsea*) ja halli käpa (*Orchis militaris*) elupaikade kaitse.

Lisa 1c

LOODUSKAITSESEADUS¹

Vastu võetud 21.04.2004

[RT I 2004, 38, 258](#)

jõustumine 10.05.2004

§ 14. ÜLDISED KITSENDUSED

(1) Kaitsealal, hoiualal, püsielupaigas ja kaitstava looduse üksikobjekti kaitsevööndis ei või ilma kaitstava loodusobjekti valitseja nõusolekuta:

- 1) muuta katastriüksuse kõlvikute piire ega kõlviku sihtotstarvet;
- 2) koostada maakorralduskava ja teostada maakorraldustoiminguid;
- 3) kehtestada detailplaneeringut ja üldplaneeringut;
- 4) anda nõusolekut väikeehitise, sealhulgas lautri või paadisilla ehitamiseks;
- 5) anda projekteerimistingimusi;
- 6) anda ehitusluba;
- 7) rajada uut veekogu, mille pindala on suurem kui viis ruutmeetrit, kui selleks ei ole vaja anda vee erikasutusluba, ehitusluba või nõusolekut väikeehitise ehitamiseks;
- 8) jahiulukeid lisasööta.

§ 32. HOIUALA

(1) Hoiuala moodustatakse loodusliku loomastiku, taimestiku ja seenestiku soodsa seisundi tagamiseks, kui see ei ole tagatud muul käesoleva seadusega sätestatud viisil.

(2) Hoiualal on keelatud nende elupaikade ja kasvukohtade hävitamine ja kahjustamine, mille kaitseks hoiuala moodustati ning kaitstavate liikide oluline häirimine, samuti tegevus, mis seab ohtu elupaikade, kasvukohtade ja kaitstavate liikide soodsa seisundi.

(3) Hoiualal on metsaraie keelatud, kui see võib rikkuda kaitstava elupaiga struktuuri ja funktsioone ning ohustada elupaigale tüüpiliste liikide säilimist.

(4) Metsaseaduse kohase metsateatise menetlemisel tuleb arvestada hoiuala kehtestamise eesmärki. Hoiuala valitseja võib kohustada:

- 1) tegema kavandatavat metsaraiet kindlaks määratud ajal;
 - 2) kasutama kavandatava raie korral kindlaks määratud tehnoloogiat.
- (4¹) Kui kavandatav uuendusraie on kooskõlas käesoleva paragrahvi lõigetega 2 ja 3, on hoiualal lubatud lageraie langi suurus kuni kaks hektarit ja laius kuni 30 meetrit ning turberaie langi suurus kuni viis hektarit.
- (5) Hoiualal kavandatava tegevuse mõju elupaikade ja liikide seisundile hinnatakse keskkonnamõju hindamise käigus või käesoleva seaduse §-s 33 sätestatud korras.

LISA 2. VÄÄRTUSTE KOONDTABEL

| Jrk | Väärtus | Kaitse-eesmärk 30 aasta perspektiivis | Ohutegur | Meede | Oodatud tulemus kaitsekorraldus-perioodi lõpuks |
|-----|-------------------------------|---|---|---|--|
| 1 | 1230 merele avatud pankrannad | 1,6 ha (u 1,5 km) pankranda on HA-1 ja MKA-1 säilinud. | Lõhkumine (nimetähtede kraapimine, kivististe murdmine). Ehitamine | teavitamine (panna näiteks mäрге Geopargi infotahvlile); ehitamise keelamine koosluste esinemisaladel. | 1,6 ha (u 1,5 km) pankranda on HA-1 ja MKA-1 säilinud. |
| 2 | 1630* rannaniidud | Kõik ligi 20 ha rannaniitu on majandatav ja madalmurune, hea esinduslikkusega (A). | Roostumine Võsastumine Ehitamine | tagada alade majandamine (karjatamine) optimaalse (u 1 lü/ha) koormusega, karjaaedade ja väravate rajamine, loomade hankimine; karjatamine (karjaaedade ja väravate rajamine, loomade hankimine), võsaraie. Ehitamise keelamine poollooduslike koosluste esinemisaladel. | Elupaiga pindala u 20 ha on säilinud esinduslikkusega vähemalt B ja karjatatakse. |
| 3 | 5130 kadastikud | Kõik kadastikud on taastatud ja hoolduses, lehtvõsa ning männita. Pindala (122 ha) on jäänud samaks või vähenenud alade loopealseks taastamise tagajärjel ja kogu kadastiku esinduslikkus on tõusnud (A või B). | Võsastumine, mändide pealekasv | Võsaraie (kadakate katvus 30–75%), männi väljaraiumine, taastamise ajal ja kohe peale taastamist on vajalik alustada karjatamisega (0,2-1.0 lü/ha) (karjaaedade ja väravate rajamine, loomade hankimine). | Minimaalselt 122 hektarit kadastikke on taastatud ja karjatavad. 122 ha elupaigatüüpi on säilinud (või vähenenud alade loopealseks taastamise tagajärjel), esinduslikkus on tõusnud (A või |

| Jrk | Väärtus | Kaitse-eesmärk 30 aasta perspektiivis | Ohutegur | Meede | Oodatud tulemus kaitsekorraldus-perioodi lõpuks |
|-----|--|---|--|---|---|
| | | | Ehitamine | Ehitamise keelamine poollooduslike koosluste esinemisaladel. | B). |
| 4 | 6210 kuivad niidud lubjarikkal mullal | 4 ha niitu on niidetav või karjatatav, liigirikas. | Võsastumine, kulustumine ja liigirikkuse langus Ehitamine | Karjatamine (karjaaedade ja väravate rajamine, loomade hankimine). Niitmine, karjatamine (karjaaedade ja väravate rajamine, loomade hankimine). Ehitamise keelamine poollooduslike koosluste esinemisaladel. | Kõik 4 ha on vähemalt karjatatavad. |
| 5 | 6280* alvar | 150 ha või enam (kadastike arvelt) loopealset on HA-l ja MKA-l karjatatav, liigirikas, maksimaalse kadakate katvusega 30%, esinduslikkusega A ja B. | Võsastumine, kadastumine männi pealekasv Ehitamine | Taastamine, mändide raie, karjatamine (karjaaedade ja väravate rajamine, loomade hankimine), võsaraie. Taastada kasutusest väljalangenud alasid ja parandada kasutuses olevate alade hooldust: suurendada karjatamiskoormust ning eemaldada järjekindlalt tekkiv võsa. Ehitamise keelamine poollooduslike koosluste esinemisaladel | HA-l ja MKA-l on 87 hektarit A väärtusega alasid hooldatavad. Taastamist on laiendatud ülejäänud alvaritele (perioodi lõpuks on kogu ala taastatud). 150 ha loopealset on säilinud. |

| Jrk | Väärtus | Kaitse-eesmärk 30 aasta perspektiivis | Ohutegur | Meede | Oodatud tulemus kaitsekorraldus-perioodi lõpuks |
|-----|-------------------------------|--|---|--|--|
| 6 | 6410* sinihelmikakooslused | Vähemalt 4 ha sinihelmikaniitu on majandatav. | Võsastumine Veerežiimi muutumine (võimalike kraavide rajamise oht) | Karjatamine (karjaaedade ja väravate rajamine, loomade hankimine), niitmine; järelevalve, kraavide rajamise keelamine. | 4 ha sinihelmikaniitu on majandatav. |
| 7 | 7160 allikad ja allikasood | 7 hektarit allikasood on hästi säilinud (A ja B esinduslikkusega), võsastumata, käpalisi esineb ohtralt. | Võsastumine Veerežiimi muutus. Veerežiim võib muutuda inimtegevuse tõttu (nt märjal pinnal ATVdega vagude sissesõitmine, kraavide rajamise oht). | Ümbritseva maastiku karjatamine lammastega (lambad, erinevalt veistest ei lähe allikasohu tallama, küll aga hoiavad puhtad soo nõlvad ja söövad tärkavad põõsad ja puud, mis pikas perspektiivis muudaks veeržiimi). Kuigi need kooslused ei ole rangelt võttes majandatavate koosluste nimekirjas, ei tohiks Rannaniidi loodusala mosaiiksust arvestades neid kindlasti eraldi piiritlema hakata, kuna ümbritseval alvarikooslusel ja kadastikes rohtu söövad loomad aitavad lahti hoida ka allikasooode servi; Järelevalve, kraavide rajamise keelamine | 7 hektarit allikasood on hästi säilinud (A ja B esinduslikkusega), võsastumata, käpalisi esineb ohtralt. |
| 8 | 8210 lubjakivi-paljandid | 1 ha paljandeid on säilinud, võsastumata | Võsastumine | Karjatamine koos ümbritsevate alvarite ja kadastikega (karjaaedade ja väravate | 1 ha paljandeid on säilinud, võsastumata |

| Jrk | Väärtus | Kaitse-eesmärk 30 aasta perspektiivis | Ohutegur | Meede | Oodatud tulemus kaitsekorraldus-perioodi lõpuks |
|-----|--|--|--|--|--|
| | | | Ehitamine | <p>rajamine, loomade hankimine). Tallamisel teatava piirini mõju pigem positiivne kuna ei lase paljanditel kamarduda.</p> <p>Ehitamise keelamine koosluste esinemisaladel.</p> | |
| 9 | Kaunis kuldking (<i>Cypripedium calceolus</i>) | Kauni kuldkinga elujõulised asurkonnad säilivad MKA-I kokku vähemalt 32 puhmikuna. Liigi levila laieneb kujunevasse loometsa ja kasvukohtade pindala suureneb. | <p>Kasvukohtade võsastumine, valgustingimuste halvenemine</p> <p>Tallamine ja ärasöömine karjatamise käigus</p> <p>Tallamine taastamistööde käigus</p> | <p>Koosluste (alvarite ja kadastike) taastamine (võsa ja puude raie) ja karjatamine alal. Võsastunud kasvukohtades tuleb võsa harvendada nii, et põõsarinde liitus ei ületaks 0,5;</p> <p>tegemist on vastuoluga, kus ühelt poolt majandamise lakkamine toob kaasa taimede olukorra halvenemise, kuid teisest küljest ohustab ka karjatamine isendeid mingil määral. Oluline on leida tasakaal ja koolitada ning nõustada majandamisega seotud talunikke jt. Vajadusel piirata loomade juurdepääsu taimedele õitsemise ajal, reguleerida loomkoormusi;</p> <p>taastamisega olla liigi leiukohas ettevaatlik, taastamist teha</p> | Kauni kuldkinga populatsiooni säilimine MKA-I kahes olemasolevas kasvukohas minimaalselt 32 puhmikuna. |

| Jrk | Väärtus | Kaitse-eesmärk 30 aasta perspektiivis | Ohutegur | Meede | Oodatud tulemus kaitsekorraldus-perioodi lõpuks |
|-----|--|---|---|--|---|
| | | | | soovitavalt talvisel ajal. | |
| 10 | Soohiilakas (<i>Liparis loeselii</i>) | Olemasolevate elupaikade (u 1 ha) säilimine HA-1 ja MKA-1, populatsioonid on elujõulised. | Peamine oht on veerežiimi muutused. Rannaäärsete lohkude veerežiim võib muutuda inimtegevuse tõttu (nt märjal pinnal ATVdega vagude sissesõitmine); soolappide võsastumine, elupaiga pindala vähenemine paakspuu pealetungi tõttu. | Järelevalve; ala karjatamine (alade karjatamisel levivad taimed ka kõrvalasuvatesse soolaikudesse), vajadusel võsaraie. | Olemasolevate elupaikade (u 1 ha) säilimine HA-1 ja MKA-1, populatsioonid on elujõulised. |
| 11 | Odajas astelsõnajalg (<i>Polystichum lonchitis</i>) | Olemasoleva sobiva kasvupaiga säilimine ja laienemine valgustingimuste paranemisel, populatsiooni hea seisund on tagatud, minimaalselt on alal 4-5 odaja astelsõnajala isendit Rannaniidi pankade maastikukaitsealal. | Võsastumine, kadaka ja männi pealetung | Madala intensiivsusega (0,1 lü/ha) karjatamine ja võsaraie, et tagada pankade piisav eksponeeritus valgusele. | Olemasolevad elupaigad on säilinud lagedana, populatsioonid on elujõulised. Minimaalselt on alal 4-5 odaja astelsõnajala isendit Rannaniidi pankade maastikukaitsealal. |
| 12 | Müür- ja pruun raunjalg (<i>Asplenium ruta-muraria</i> , <i>A. trichomanes</i>) | Olemasoleva sobiva kasvupaiga säilimine ja laienemine valgustingimuste paranemisel, vähemalt 1000 müür- ja 2000 pruuni raunjala isendi esinemine Rannaniidi looduslal. | Elupaiga võsastumine, kadaka ja männi pealetung | Madala intensiivsusega (0,1 lü/ha) karjatamine ja võsaraie, et tagada pankade ja kivikülvide piisav eksponeeritus valgusele. | Olemasolevad elupaigad on säilinud lagedana, populatsioonid on elujõulised, vähemalt 1000 müür- ja 2000 pruuni raunjala isendi esinemine Rannaniidi looduslal. |

| Jrk | Väärtus | Kaitse-eesmärk 30 aasta perspektiivis | Ohutegur | Meede | Oodatud tulemus kaitsekorraldus-perioodi lõpuks |
|-----|--|--|---|--|--|
| 13 | Tõmmu käpp - <i>Orchis ustulata</i> ; kärbesõis - <i>Ophrys insectifera</i> ; | Elupaigad on säilinud. Vähemalt saajaisendilise populatsiooni säilimine tõmmu käpal ja vähemalt 300 isendilise populatsiooni säilimine kärbesõiel. | Elupaiga võsastumine majandamise lakkamise tulemusena | Tagada alade majandamine optimaalse koormusega (sademeterohkel aastal 1 lü/ha, kuivematel aastatel kuni 0,8 lü/ha, jälgides karjamaa olukorda ja vastavalt vajadusele koormusi muutes), võsaraie. | Elupaigad on säilinud. Vähemalt saajaisendilise populatsiooni säilimine tõmmu käpal ja vähemalt 300 isendilise populatsiooni säilimine kärbesõiel. |
| 14 | Punaselg-õgija (<i>Lanius collurio</i>) | Elupaikade säilimine, vähemalt 12 paari punaselg-õgijate pesitsemise HA-l ja MKA-l. | Kadastiku liigne tihedus ja sellest tingitud toidubaasi (putukate) vähenemine | Tagada kadastike majandamine optimaalse koormusega karjatades - sademeterohkel aastal 1 lü/ha, kuivematel aastatel kuni 0,8 lü/ha, jälgides karjamaa olukorda ja vastavalt vajadusele koormusi muutes; võsaraie. | Elupaikade säilimine, vähemalt 12 paari punaselg-õgijate pesitsemise HA-l ja MKA-l. |

LISA 3. FOTOD



Foto 1. Turistisõbralik pöördvärav Hiiumaal.



Foto 2. Kariloomi takistav autovärav Vormsil.