

KINNITATUD
Keskkonnaameti
15.12.2023
korraldusega nr 1-3/23/669

Kaunisper loodusala kaitsekorralduskava



„Vaade Kaunisper rannaniidule“ Gunnar Raun.

Keskkonnaamet 2023

Sisukord

| | |
|--|----|
| 1. Ala iseloomustus | 4 |
| 1.1 Uuritus ja seire | 7 |
| 2. Kaitseväärtused ja kaitse eesmärgid | 8 |
| 3. Kavandatavad kaitsekorralduslikud tegevused | 13 |
| 3.1. Külastuskorraldus..... | 15 |
| 3.2. Koosluste hooldus- ja taastamistööd | 16 |
| 3.3. Hoiuala piiritähiste hooldamine | 17 |
| Kasutatud andmeallikad | 18 |

Kasutatud lühendid, mõisted ja selgitused

MO – maaomanik

KE – kaitse-eeskiri

Kaitseväärtus – kaitse-eeskirjas nimetatud kaitstav loodusväärtus (kaitse-eesmärk)

Kaitse eesmärk – kaitseväärtuse soovitud seisund

KeA – Keskkonnaamet

KKK – kaitsekorralduskava

KOV – kohalik omavalitsus

HA – hoiuala

LoD – loodusdirektiiv (käsitleb ohustatud elupaikade ning loodusliku loomastiku ja taimestiku kaitsepõhimõtteid)

LoA – loodusala (loodusdirektiivi I ja II lisas nimetatud elupaigatüüpide või liikide kaitseks asutatud ala)

PLK – poollooduslik kooslus

RMK – Riigimetsa Majandamise Keskus

EELIS – Eesti Looduse Infosüsteem

SDF – Natura standardandmebaas

Säilitamine – olemasolevate väärtuste säilitamine (seisund ei muutu halvemaks, säilitamine ei tähenda seda, et seisund peab jääma samaks) (looduslik areng)

Seisundi parendamine – arvestatava esinduslikkusega (C) elupaikade seisundi parendamine (kraavide sulgemine, looduslikule arengule jätmine jms)

Taastamine – tegevused, mis on seotud olemasolevate, kuid halvenenud struktuuriga elupaikade taastamisega (näiteks PLKd, sood)

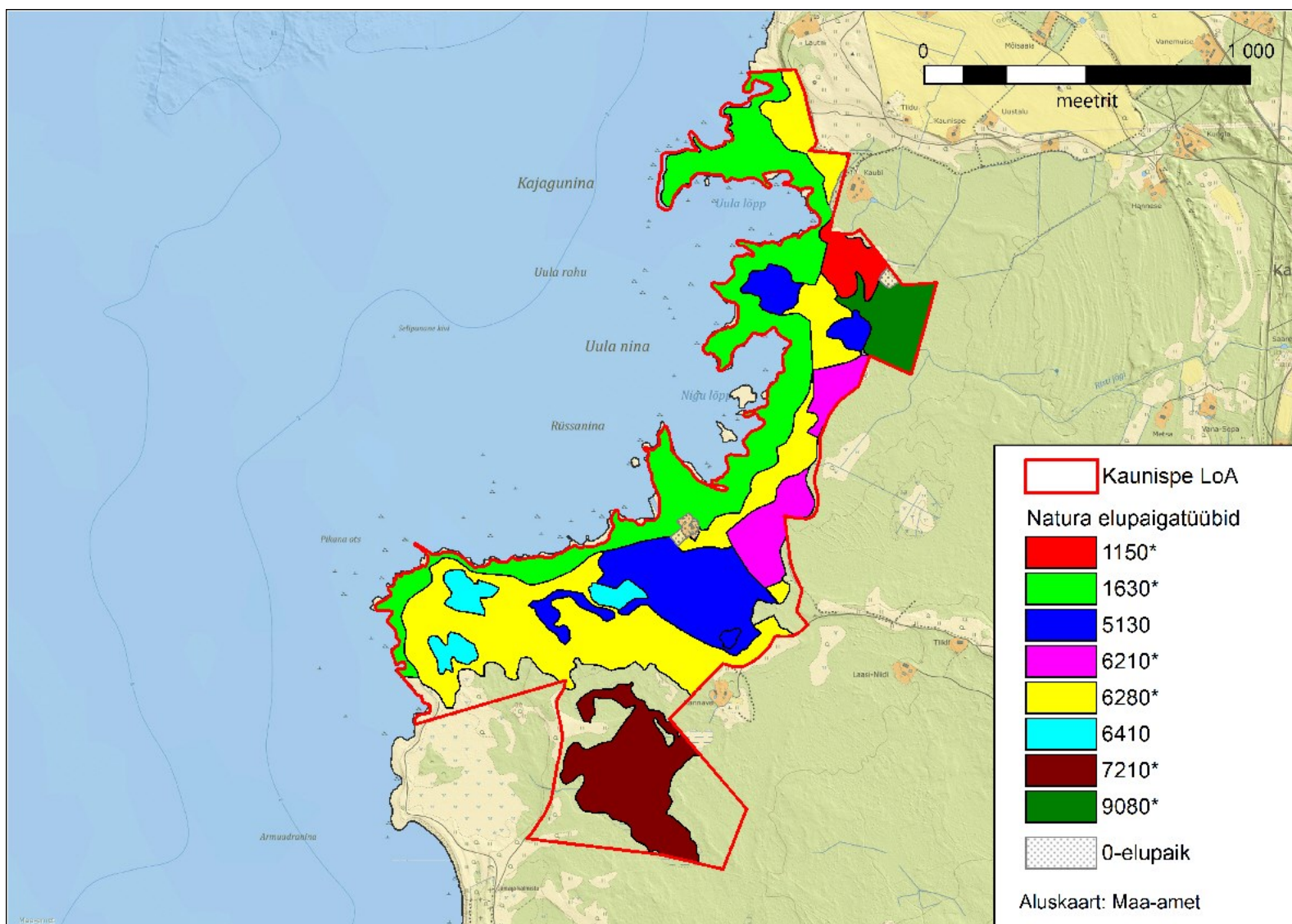
1. Ala iseloomustus

| | |
|--|---|
| Kaitstava ala nimi | Kaunispe hoiuala |
| Loodusala nimi | Kaunispe loodusala (EE0040420) (joonis 1) |
| Linnuala nimi | Kura kurgu linnuala (EE0040434) |
| Pindala | 126,5 ha |
| Asukoht ja piirid | https://register.keskkonnaportaal.ee/register/internationally-important-area/8953234 , https://xgis.maaamet.ee/xgis2/page/link/t6KyPShQ |
| Kaitsekord | „Hoiualade kaitse alla võtmine Saare maakonnas” https://www.riigiteataja.ee/akt/131052023005?leiaKehtiv ja Looduskaitseseadus § 14, § 32 ja 33 https://www.riigiteataja.ee/akt/129062022007?leiaKehtiv |
| Koostaja nimi | Gunnar Raun |
| Koostamise aasta | 2023 |
| Kaitsekorralduskava koostamise kord | „Kaitsekorralduskava koostamise ja kinnitamise kord ning kaitsekorralduskava kinnitaja määramine” https://www.riigiteataja.ee/akt/104112022001 |

Kaunispe LoA ja HA kaitse-eesmärgiks on valdavalt poollooduslikud kooslused, mille soodsa seisundi tagamiseks planeeritakse nende hooldamist.

Kaitsekorralduskava annab soovitusel kaitstava ala valitsejale kaitse-eesmärkide saavutamise parimatest viisidest, kuid ei loo õigusi ega kohustusi kolmandatele isikutele.

Kaunispe LoA KKK on koostatud tähtajatult. Kava vaadatakse üle ja uuendatakse põhjendatud juhtudel kaitseväärtuste kaitse tagamise eesmärgil lähtuvalt tulemuslikkuse hindamise või uue inventuuri andmetest.



Joonis 2. Kaunispe loodusala inventeeritud (1997., 2002. ja 2022 a) elupaigatüüpide paiknemine (aluskaart: Eesti Põhikaart, Maa-ameti WMS kaardirakendus seisuga oktoober 2023).

1.1 Uuritus ja seire

Inventuurid ja uuringud

Inventuuri andmetel leiduvad alal järgmised rahvusvahelise tähtsusega elupaigatüübid: rannikulõukad (1150*), rannaniidud (1630*), kadastikud (5130), kuivad niidud lubjarikkal mullal (6210*), lood (alvarid) (6280*), sinihelmikakooslused (6410), lubjarikkad madalsood lääne-mõõkrohuga (7210*) ning soostuvad ja soo-lehtmetsad (9080*) (joonis 2). Tabelis 1 toodud eesmärkide seisundid on määratud 1997., 2002. ja 2022. aasta inventuuride andmete põhjal. Esmane elupaikade inventuur toimus alal Eestimaa Looduse Fondi inventuuri raames aastal 1997., kui inventeeriti sooelupaigatüüp lubjarikkad madalsood lääne-mõõkrohuga (7210*). Inventeerijateks olid Ülle Püttsepp ja Erki Uustalu. Teine elupaikade inventuur toimus alal aastal 2002, kui inventeeriti kogu ülejäänud ala. EELIS-e sood kihi alusel on alal viimati sooelupaigatüüpe inventeerinud 2019. aastal Mari Reitalu ja Sirje Azarov, kuid neid andmeid KKK koostamisel piiritlemise ebakorrektsusest lähtuvalt ei kasutatud. Kinnitust sai siiski, et alal asub lubjarikas madalsoo lääne-mõõkrohuga (7210*), mitte liigirikas madalsoo (7230), mis tuleb jätta looduslikule arengule. 2022. aastal inventeeris Gunnar Raun metsaelupaigatüübi soostuvad ja soo-lehtmetsad (9080*). Inventuuri tulemusel varasemat 0,9 ha suurust puisniitu (6530*) LoA-l ei leidu. KKK koostamisel on kasutatud EELIS-e natura elupaik kihil olevate elupaigatüüpide andmeid.

Alal läbi viidud inventuurid tuginevad inventeerimise juhenditele, mis on kättesaadavad Kliimaministeeriumi kodulehel (välja toodud ka kasutatud andmeallikate all).

Riiklik seire.

Riikliku seire raames Kaunispes LoA ja HA kaitseväärtustega seotud seiret ei toimu. Kura kurgu LiA osas toimuvad Kura kurgu HA kaitseväärtustega seotud riiklikud seired – kesktalvine veelinnuloendus (kaks seirejaama (SJB0166000; SJB0213000)) ja laglede rändkogumite seire (üks seirejaam (SJB1461000)).

Inventuuride ja uuringute vajadus

Vajalik on alal läbi viia elupaigatüüpide inventuur kogu LoA-l, sest inventuuri andmestik on vananenud ja puudulik ning ainult osalise elupaigatüüpide inventuuri tegemine ei ole otstarbekas. Kallissoo ümbruses olevat metsa ei ole üldse inventeeritud. Kaunispes LoA-l ja HA -l ei ole suurel alal väga pikka aega toimunud PLK hooldamist, kuid 2023. aastal on hooldusse võetud uusi PLK alasid.

2. Kaitseväärtused ja kaitse eesmärgid

Loodusala looduskaitsetelised väärtused on Euroopa Liidu Loodusdirektiivi I lisasse kantud kooslused. Valdav osa loodusalast on kaetud erinevate poollooduslike kooslustega. Tabelis 1 võetakse kokku Kaunispe loodusala kaitseväärtuste hoidmisega seotud kaitse-eesmärgid, soodsa looduskaitsetelise seisundi saavutamist või hoidmist mõjutavad tegurid ning nende ärahoidmiseks või leevendamiseks ettenähtavad meetmed ning kaitsetegevuse oodatavad tulemused kaitsekorralduskava perspektiivis. Koosluste, liikide, kasvukohtade või elupaikade soodsa seisundi saavutamise või hoidmise tarvis seatavad (hooldamise ja taastamise) meetmed on seatud vastavalt elupaigatüüpidele koostatud hoolduskavadele ja liikide kaitse tegevuskavadele, kui ei ole tabelis märgitud teisiti. Kavad on leitavad Keskkonnaameti kodulehel ja viited on lisatud kasutatud andmeallikate nimekirja.

Tabel 1. Kaunispe loodusala kaitseväärtuste koondtabel (kooslused).

| Kaitseväärtus ¹ | Seisund ² (pindala/esinduslikkus) | Kaitse eesmärk ³ | Mõjutegurid | Meetmed | Oodatav tulemus ⁴ | Märkused | Panus üldpindalasse / SDF-i (%) ⁵ |
|---|---|---|-------------|---|--|---|--|
| Rannikelupaigatüübid | | | | | | | |
| Rannikulõukad (1150*) KE – jah, LoD – I, LoA – jah | • 2,8 ha / C | • Elupaigatüübi seisundi säilitamine 2,8 ha | | • Looduslikule arengule jätmine 2,8 ha | • Rahuldavas seisus elupaiku on säilinud 2,8 ha | • SDF ei muutu. Elupaika läbib vana sügav kraav ja sellega piirnev teetamm, kuid kraavi kinni ajamine ja teetammi lõhkumine ei ole otstarbekas. Ala on valdavalt roostunud. Loodusliku arenguga C esinduslikkus B esinduslikkuseks ei kujune. | • 0,09-0,05/ 0,06 |
| Poollooduslikud kooslused | | | | | | | |

¹ KE (jah/ei) – on või ei ole kaitstava ala kaitse-eesmärk;

LoD – loodusdirektiivi lisa number;

LoA (jah/ei) – on või ei ole loodusala kaitse-eesmärk;

² Elupaigatüübi esinduslikkus: A – väga hea, B – hea, C – arvestatav, p – potentsiaalne

³ Kaitse eesmärk seatakse aastaks 2050

⁴ Oodatav tulemus seatakse aastaks 2050 ja tulemuslikkust hinnatakse iga 10 aasta tagant

⁵ 2019. a loodusdirektiivi aruande andmete põhjal (<https://nature-art17.eionet.europa.eu/article17/habitat/report/>). Numbrid näitavad, milline on selle loodusala elupaigatüüpide osakaal kogu Eesti elupaigatüüpide / kõikide SDF-i kantud elupaigatüüpide pindalast.

| Kaitseväärtus ¹ | Seisund ² (pindala/esind uslikkus) | Kaitse eesmärk ³ | Mõjutegurid | Meetmed | Oodatav tulemus ⁴ | Märkused | Panus üldpindalasse / SDF-i (%) ⁵ |
|--|---|--|---|--|---|--|---|
| Rannaniidud (1630*) KE – jah, LoD – I, LoA – jah | <ul style="list-style-type: none"> • 28,4 / B | <ul style="list-style-type: none"> • Elupaigatüübi säilitamine 28,4 ha | <ul style="list-style-type: none"> • Võsastumine | <ul style="list-style-type: none"> • Hooldamine 28,4 ha | <ul style="list-style-type: none"> • Heas seisus elupaiku on säilinud 28,4 ha | <ul style="list-style-type: none"> • SDF-i suurendamine 0,4 ha. Algseks eesmärgiks ei seatud kogu elupaiga pinda. • Hooldamine vastavalt PLK tegevuskavale. | <ul style="list-style-type: none"> • 0,20/0,24 |
| Kadastikud (5130*) KE – jah, LoD – I, LoA – jah | <ul style="list-style-type: none"> • 14,7 / B • 0,2 / C | <ul style="list-style-type: none"> • Elupaigatüübi säilitamine 14,7 ha • Elupaigatüübi seisundi parendamine 0,2 ha | <ul style="list-style-type: none"> • Võsastumine | <ul style="list-style-type: none"> • Hooldamine 14,7 ha • Taastamine ja seejärel hooldamine 0,2 ha | <ul style="list-style-type: none"> • Heas seisus elupaiku on säilinud 14,9 ha, sh 0,2 ha taastatud | <ul style="list-style-type: none"> • SDF-i suurendamine 0,1 ha. Algseks eesmärgiks ei seatud kogu elupaiga pinda. Inventuuri andmetes olev D esinduslikkus on võrdsustatud C esinduslikkusega. • Hooldamine vastavalt PLK tegevuskavale. | <ul style="list-style-type: none"> • 0,50-0,43/ 0,50 |
| Kuivad niidud lubjarikkal mullal (6210*) KE – jah, LoD – I, LoA – jah | <ul style="list-style-type: none"> • 6,4 ha / C | <ul style="list-style-type: none"> • Elupaigatüübi seisundi parendamine 6,4 ha | <ul style="list-style-type: none"> • Võsastumine | <ul style="list-style-type: none"> • Taastamine ja seejärel hooldamine 6,4 ha | <ul style="list-style-type: none"> • Heas seisus elupaiku on säilinud 6,4 ha, sh 6,4 ha taastatud | <ul style="list-style-type: none"> • SDF-i suurendamine 0,1 ha. Algseks eesmärgiks ei seatud kogu elupaiga pinda. • Hooldamine vastavalt PLK tegevuskavale. | <ul style="list-style-type: none"> • 0,21-0,13/ 0,21 |

| Kaitseväärtus ¹ | Seisund ² (pindala/esind uslikkus) | Kaitse eesmärk ³ | Mõjutegurid | Meetmed | Oodatav tulemus ⁴ | Märkused | Panus üldpindalasse / SDF-i (%) ⁵ |
|---|---|--|---------------|--|---|---|--|
| Lood (alvarid) (6280*) KE – jah, LoD – I, LoA – jah | • 32 ha / B | • Elupaigatüübi seisundi säilitamine 32 ha | • Võsastumine | • Hooldamine 32 ha | • Heas seisus elupaiku on säilinud 32 ha | • SDF ei muutu. • Hooldamine vastavalt PLK tegevuskavale. | • 0,32/0,34 |
| Sinihelmikakoosl used (6410) KE – jah, LoD – I, LoA – jah | • 3,5 ha / A | • Elupaigatüübi seisundi säilitamine 3,5 ha | • Võsastumine | • Hooldamine 3,5 ha | • Väga heas seisus elupaiku on säilinud 3,5 ha | • SDF-i suurendamine 0,1 ha. Algseks eesmärgiks ei seatud kogu elupaiga pinda. • Hooldamine vastavalt PLK tegevuskavale. | • 0,35-0,18/ 0,41 |
| Puisniidud (6530*) KE – jah, LoD – I, LoA – jah | • 0 ha | • Puudub | | • Eemaldada kaitse- eesmärkide hulgast | | • Tegemist valemääranguga. 2022. a inventuuri andmetel ei leidu seda elupaigatüüpi ja selle asemel inventeeriti elupaigatüüp 9080*. | |
| Soolupaigatüübid | | | | | | | |
| Lubjarikkad madalsood lääne- mõõkrohuga (7210*) KE – jah, LoD – I, LoA – jah | • 11,5 / A | • Elupaigatüübi seisundi säilitamine 11,5 ha | | • Looduslikule arengule jätmine 11,5 ha | • Väga heas seisus elupaiku on säilinud 11,5 ha | • SDF-i suurendamine 5,8 ha. Algseks eesmärgiks ei seatud kogu elupaiga pinda. | • 0,46/0,64 |
| Metsaelupaigatüübid | | | | | | | |

| Kaitseväärtus ¹ | Seisund ² (pindala/esind uslikkus) | Kaitse eesmärk ³ | Mõjutegurid | Meetmed | Oodatav tulemus ⁴ | Märkused | Panus üldpindalasse / SDF-i (%) ⁵ |
|--|--|--|---|--|---|--|---|
| Soostuvad ja soo- lehtmetsad (9080*) KE – ei, LoD – I, LoA – ei | <ul style="list-style-type: none"> 4,8 ha / B | <ul style="list-style-type: none"> Elupaigatüübi säilitamine 4,8 ha | <ul style="list-style-type: none"> Metsaraie Puudub HA ja LoA kaitse-eesmärkidest | <ul style="list-style-type: none"> Looduslikule arengule jätmine 4,8 ha Lisada kaitse-eesmärgiks | <ul style="list-style-type: none"> Heas seisus elupaiku on säilinud 4,8 ha | <ul style="list-style-type: none"> SDF-i lisamine 4,8 ha. 2022. a inventeeriti 6530* asemele. | <ul style="list-style-type: none"> 0,014-0,012/0,013 |

3. Kavandatavad kaitsekorralduslikud tegevused

Vajalike tegevuste tabelisse (tabel 2) on koondatud tööd, mis on vajalikud kaitse-eesmärkide saavutamiseks, tabelit võidakse tulevikus täiendada.

Tabelis on tegevused jaotatud vastavalt tegevuse olulisusele järgmistesse prioriteetsusklassidesse:

- 1) esimene prioriteet – hädavajalik tegevus, milleta kaitse eesmärkide täitmine planeeritavas ajavahemikus on võimatu, see on kaitseväärtuste säilimisele ja toimiva ohuteguri kõrvaldamisele suunatud tegevus (taastamine, taasloomine); kaitsekorralduse tulemuslikkuse hindamiseks vajalik tegevus (inventeerimine);
- 2) teine prioriteet – vajalik tegevus, mis on suunatud väärtuste taastamisele ja potentsiaalsete ohutegurite kõrvaldamisele;
- 3) kolmas prioriteet – soovituslik tegevus ehk tegevus, mis aitab kaudselt kaasa väärtuste säilimisele ja taastamisele ning ohutegurite kõrvaldamisele (infotahvliid, külastustaristu).

Tabel 2. Vajalikud tegevused aastaks 2033.

| Jrk | Tegevuse nimetus | Maht | Tegevuse tüüp | Korraldaja | Prioriteet | Ajagraafik |
|--|---|---------------------|-----------------------|------------|------------|-------------|
| Inventuurid, seired, uuringud | | | | | | |
| 1 | Elupaigatüüpide inventuur | 126,5 ha | Inventuur | KeA | I | 2025 |
| Hooldus, taastamine ja ohjamine | | | | | | |
| 2 | Rannaniitude hooldamine | 28,3 ha | Koosluse hooldustöö | KeA/MO | I | Igal aastal |
| 3 | Rannaniitude hooldamine | 0,1 ha | Koosluse hooldustöö | KOV | I | Igal aastal |
| 4 | Kadastiku taastamine | 0,2 ha | Koosluse taastamistöö | KeA/MO | I | 2024 |
| 5 | Kadastiku hooldamine | 4,3 ha | Koosluse hooldustöö | RMK | I | Igal aastal |
| 6 | Kadastiku hooldamine | 10,4 ha + 0,2 ha | Koosluse hooldustöö | KeA/MO | I | Igal aastal |
| 7 | Kuivad niidud lubjarikkal mullal taastamine | 6,4 ha | Koosluse taastamistöö | KeA/MO | I | 2024 |
| 8 | Kuivad niidud lubjarikkal mullal hooldamine | 6,4 ha | Koosluse hooldustöö | KeA/MO | I | Igal aastal |
| 9 | Lood (alvarid) hooldamine | 32 ha | Koosluse hooldustöö | KeA//MO | I | Igal aastal |
| 10 | Sinihelmikakoosluste hooldamine | 3,5 ha | Koosluse hooldustöö | KeA/MO | I | Igal aastal |

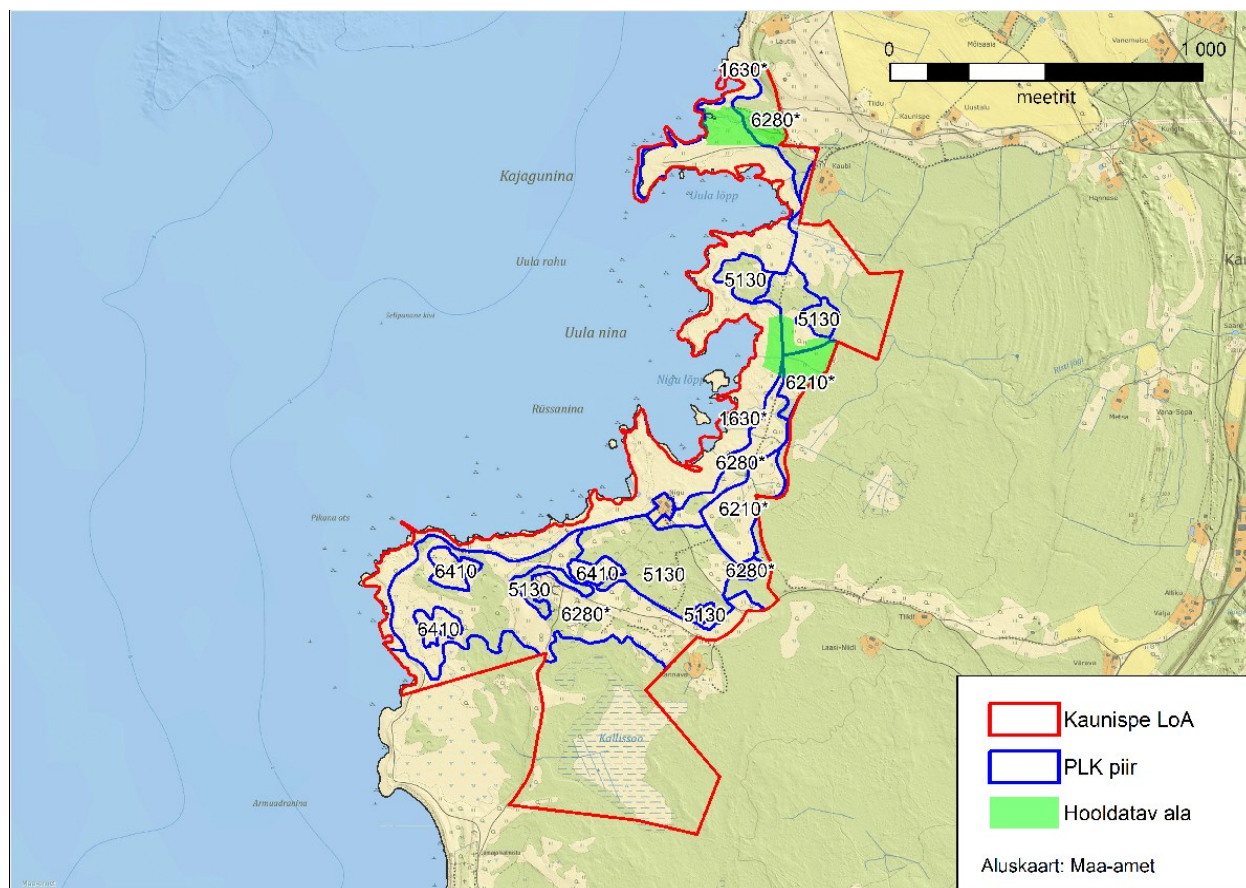
| Taristu, tehnika ja loomad | | | | | | |
|-----------------------------------|---|-------------------|--|----------|----|----------------------------|
| 11 | Hoiuala tähistite hooldamine | 7 keskmist tähist | Kaitsealuste objektide tähistamine, tähistite hooldamine | RMK | II | Igal aastal |
| Kavad, eeskirjad | | | | | | |
| 12 | Kaitsekorralduskava andmete üle vaatamine ja vajadusel uuendamine | | Tegevuskava | KeA | I | 1 kord kümne aasta jooksul |
| 13 | Kaitsekorralduskava tulemuslikkuse hindamine | | Tegevuskava | KeA | I | 1 kord kümne aasta jooksul |
| 14 | Kaitse-eesmärkide muutmine | | Kaitsekorra muutmine | KeA/KliM | I | 2026 |

3.1. Külastuskorraldus

Külastuskorralduse uuringut ei ole vaja teha. LoA-l mereääres paikneb munitsipaalomanduses olev Lautri (80701:001:0796) maaüksus, kus võib külastustaristu uuendamise huvi tekkida. Praegu on seal katusega pinklaud, kividega ümbritsetud suurem lõkkease, lipumast, paar pinki, paar lauda (tühjad kaabli kerimisalused), grillimisalus (plekist renn), prügikast, väike küttepude varjualune, kiik, batuut ja kuivkäimla. Kuna tegemist on rannaniiduga, siis täiendavat külastustaristut antud KKK-ga sinna ei planeerita.

3.2. Koosluste hooldus- ja taastamistööd

2022. aastal⁶ oli Kaunispes LoA-l hoolduses (maksti hooldustoetust) olevaid poollooduslikke kooslusi 5,7 ha (joonis 3). Vajalik on hetkel majandamisest välja jäävate koosluste hooldusesse võtmine. 2023. aastal on hooldusesse võetud PLK ala märgatavalt suurenenud.

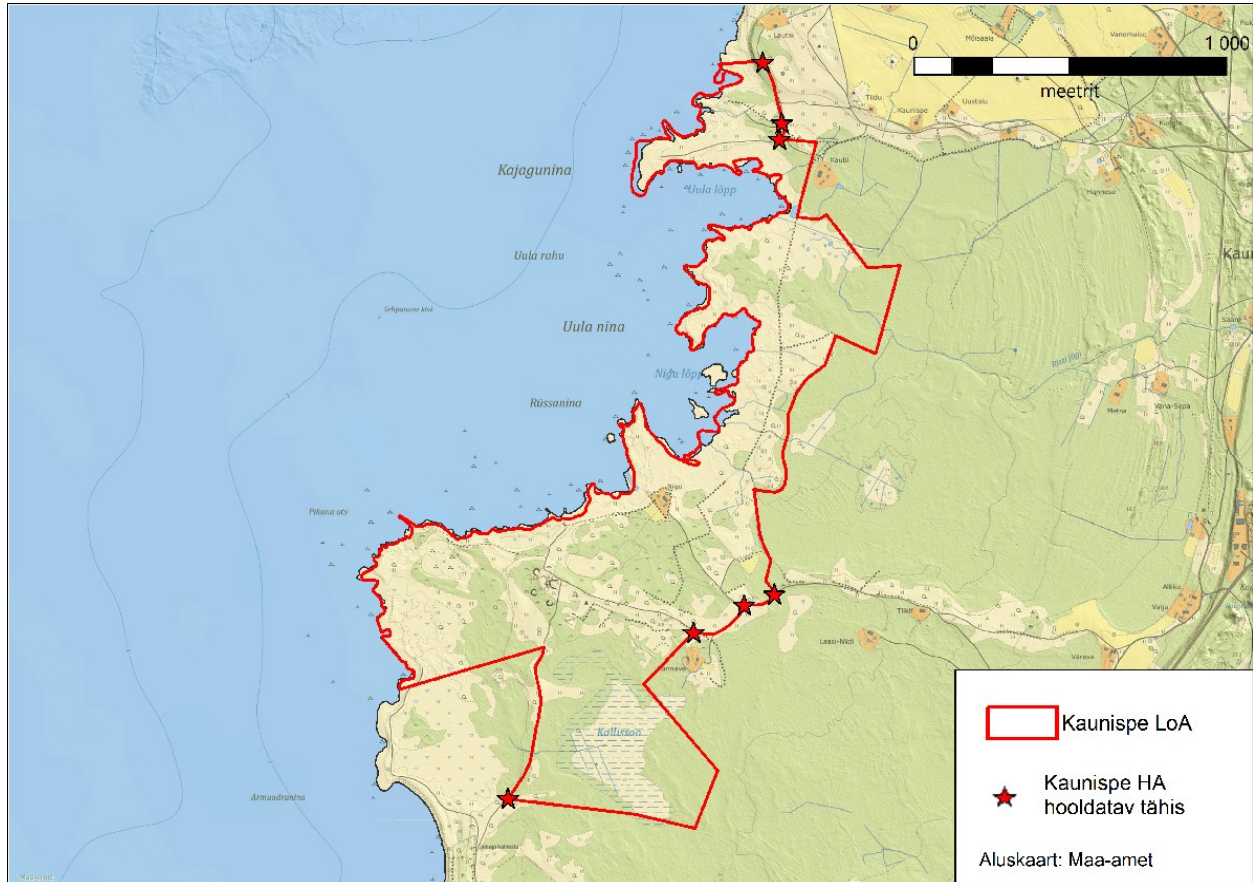


Joonis 3. Kaunispes looduslal 2022. aastal hoolduses olnud poollooduslikud kooslused (*aluskaart: Eesti Põhikaart, Maa-ameti WMS kaardirakendus, seisuga oktoober 2023*).

⁶ 2022. a seis EELIS PLK_hooldatud_2022 kihilt

3.3. Hoiuala piiritähiste hooldamine

Kaunispe hoiualale on paigaldatud 2012. aastal kokku seitse keskmise suurusega tähist (joonis 4). Piiritähiste hooldus toimub jooksvalt vastavalt vajadusele. Tegevus kuulub II prioriteeti ja seda korraldab RMK.



Joonis 4. Kaunispe hoiuala tähiste asukohaskeem (aluskaart: Eesti Põhikaart, Maa-ameti WMS kaardirakendus, seisuga oktoober 2023).

Kasutatud andmeallikad

- Helm, A. (2019). *Eesti p randkooslused: loopealsed ja kadastikud.  levaade elurikkusest ja v artustest ning juhend hooldamiseks ja taastamiseks. Keskkonnaameti tellimusel koostatud juhendmaterjal*. Tartu: Nordic Botanical O .
- Helm, A., Kalamees, R., Kukk, T., Mesipuu, M., & Roosalu te, E. (2010). *Juhend loodusdirektiivi I lisa pool-looduslike elupaigati pide seisundi hindamiseks*. Tartu: P randkoosluste Kaitse  hing.
- Keskkonnaamet. (2021). *P randniitude tegevuskava*.
- Lotman, S., & Rannap, R. (2020). *Rannaniitude hoolduskava*. Penij e: P randkoosluste Kaitse  hing.
- Mesipuu, M. (2020). *Aru- ja soostunud niitude hoolduskava*. Tartu: P randkoosluste Kaitse  hing.
- Paal, J. (2007). *Loodusdirektiivi elupaigati pide k siraamat*. Tallinn: Auratr kk.
- Pajula, R., & Ilomets, M. (2012). *Juhend loodusdirektiivi I lisa soo-elupaigati pide seisundi hindamiseks*. Tallinn: MT  Eesti M rgalade  hing.
- Palo, A. (2018). *Loodusdirektiivi metsaelupaikade inventeerimise juhend*. Tartu.