

KINNITATUD
Keskkonnaameti
7.12.2023
korraldusega nr 1-3/23/656

Angasilla (hoiuala) loodusala kaitsekorralduskava



Soostuv mets. Foto: Hanna Kaarin Hermlin.
Keskkonnaamet 2023

Sisukord

<u>1. Ala iseloomustus</u>	4
<u>1. Uuritus ja seire</u>	6
<u>2. Väärtused ja kaitse-eesmärgid</u>	7
<u>3. Kavandatavad kaitsekorralduslikud tegevused</u>	12
<u>3.1. Külastuskorraldus</u>	14
<u>3.2. Koosluste hooldus- ja taastamistööd</u>	14
<u>3.3. Hoiuala piiritähiste uuendamine ja tähistamata piirilõikude tähistamine</u>	16
<u>Kasutatud allikad</u>	17

Kasutatud lühendid, mõisted ja selgitused

MO – maaomanik

KE – kaitse-eeskiri

Kaitseväärtus – kaitse-eeskirjas nimetatud kaitstav loodusväärtus (kaitse-eesmärk)

Kaitse eesmärk – kaitseväärtuse soovitud seisund

KeA – Keskkonnaamet

KKK – kaitsekorralduskava

LKS – looduskaitseseadus

LoD – loodusdirektiiv (käsitleb ohustatud elupaikade ning loodusliku loomastiku ja taimestiku kaitsepõhimõtteid)

LoA – loodusala (loodusdirektiivi I ja II lisas nimetatud elupaigatüüpide või liikide kaitseks asutatud ala)

PLK – poollooduslik kooslus

RMK – Riigimetsa Majandamise Keskus

EELIS – Eesti Looduse Infosüsteem

SDF – Natura standardandmebaas

Säilitamine – olemasolevate väärtuste säilitamine (seisund ei muutu halvemaks, säilitamine ei tähenda seda, et seisund peab jääma samaks) (looduslik areng)

Seisundi parendamine – arvestatava esinduslikkusega (C) elupaikade seisundi parendamine (kraavide sulgemine, looduslikule arengule jätmise jms)

Taastamine – tegevused, mis on seotud olemasolevate, kuid halvenenud struktuuriga elupaikade taastamisega (näiteks PLKd, sood)

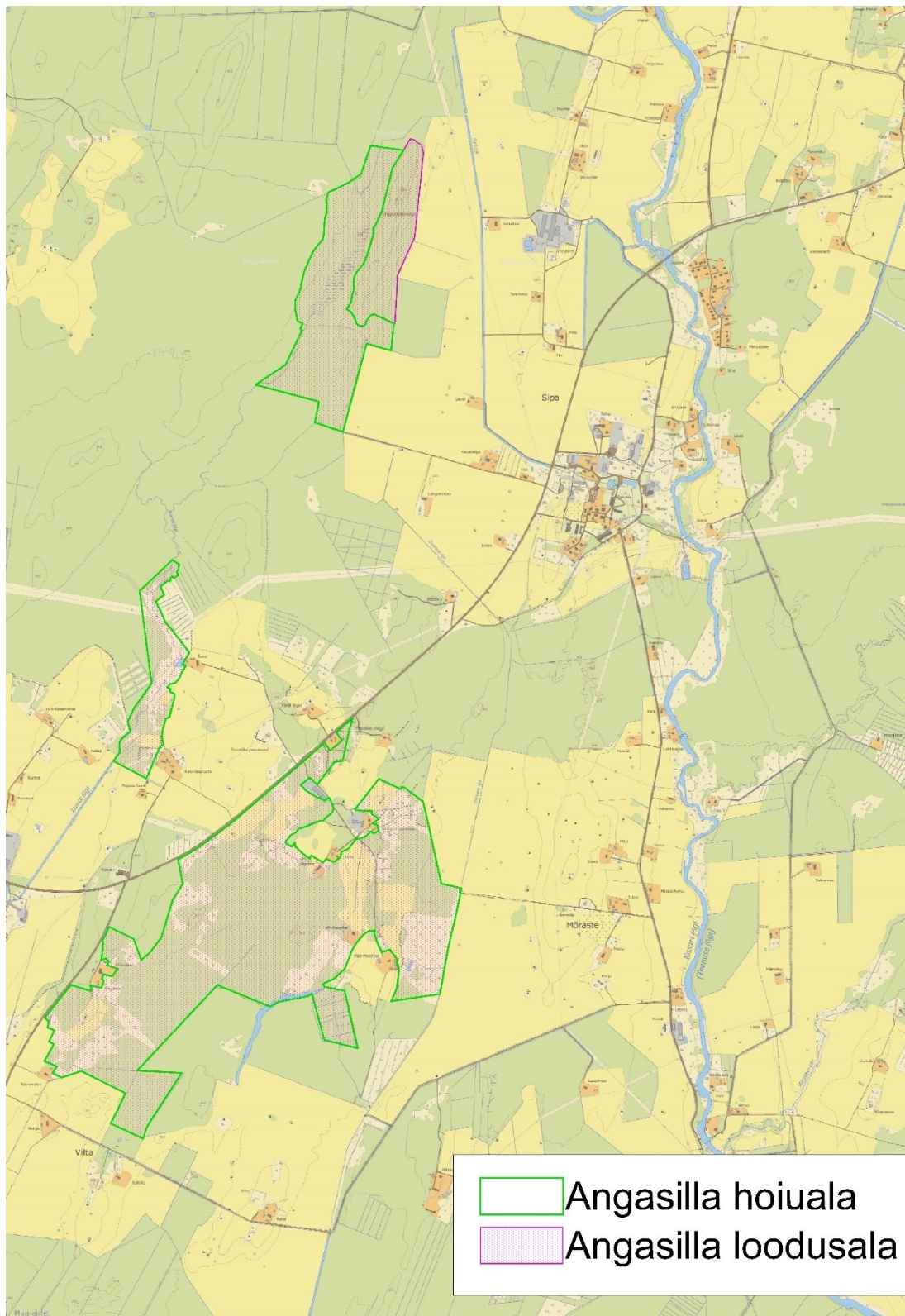
1. Ala iseloomustus

Kaitstava(te) ala(de) nimi/nimed	Angasilla hoiuala (KLO2000206)
Loodusala nimi	Angasilla loodusala (EE0020303)
Pindala	273,2 ha
Asukoht ja piirid	Rapla maakond, Märjamaa vald, Loodna, Sipa ja Vilta küla Asukoht Keskonnaportaal
Kaitsekord	Vabariigi Valitsuse 27. juuli 2006. a määrus nr 175 „ Hoiualade kaitse alla võtmine Rapla maakonnas ” ja Looduskaitseadus , § 32 ja 33
Koostaja nimi	Hanna Kaarin Hermlin
Koostamise aasta	2023
Kaitsekorralduskava koostamise kord	Keskonnaministri 2. novembri 2022. a määrus nr 50 „ Kaitsekorralduskava koostamise ja kinnitamise kord ning kaitsekorralduskava kinnitaja määramine ”

Angasilla loodusala väärtusteks on erinevad poollooduslikud kooslused, sood ja metsad. Lisaks asub Angasilla looduslal kaitsealune üksikobjekt Angasilla mägi (KLO4000007).

Kaitsekorralduskava annab soovitusel kaitstava ala valitsejale kaitse-eesmärkide saavutamise parimatest viisidest, kuid ei loo õigusi ega kohustusi kolmandatele isikutele.

Kaitsekorralduskava koostamisel juhendatakse Eesti Vabariigi kehtivast seadusandlusest ja kaitsekorralduskava koostamise juhendist. Angasilla loodusala (hoiuala) KKK on koostatud tähtajatult. Kava vaadatakse üle ja uuendatakse põhjendatud juhtudel väärtuste kaitse tagamise eesmärgil lähtuvalt tulemuslikkuse hindamise või uue inventuuri andmetest.



Joonis 1. Angasilla loodusala Rapla maakonnas Märjamaa vallas (*aluskaart: Eesti Põhikaart, Maa-ameti WMS kaardirakendus seisuga juuli 2023*).

1. Uuritus ja seire

Inventuurid ja uuringud

Angasilla loodusala territooriumit on alates aastast 2000 üksikute lahustükkidena inventeeritud, kogu ala hõlmavat inventuuri toimunud ei ole. Aastal 2000–2002 inventeerisid Angasillal elupaiku Aivi Raak, Eerik Leibak, Meeli Mesipuu, Silvia Sepp, Katrin Jürgens, Bert Holm, Toomas Kukk, Kaili Kattai ja Vivika Meltsov. Aastatel 2015–2021 on ala poollooduslike kooslusi inventeerinud Meeli Mesipuu, Sirje Azarov, Thea Kull, Jako Niit, Peedu Saar, Marje Talvis ja Evelin Loel. Viimane elupaikade ja kaitsealuste taimeliikide inventuur toimus 2018. aastal, mille viis läbi Kändinvent OÜ ekspert Indrek Hiiesalu. Inventuuri käigus täpsustati kaitseala põhjapoolseimal lahustükil elupaikade piire ning varasemat määrangut. Tabelis 1 toodud eesmärkide seisundid on määratud siin loetletud inventuuride andmete põhjal.

Inventuuride ja uuringute vajadus

Angasilla loodusalale on tellitud 26,3 hektarile niiduelupaikade inventuur vananenud inventuuriga või seni inventeerimata alal. Inventuuri eeldatav valmimistähtaeg on sügis 2024.

Esimese prioriteedi tööna tuleb inventeerida alal seni inventeerimata Natura elupaika jõed ja ojad (3260) (SDF-is 0,7 ha). Lisaks elupaigainventuuridele on esimese prioriteedi tööna vajalik ka ekspertiis ala põhjapoolseimal lahustükil madalsoos ja soometsas, kus kasvukohatingimusi arvestades peaks asuma ka eesti soojumika kasvukoht (EELISe andmetel puudub Angasilla loodusalal kaitse-eesmärgiks oleva eesti soojumika kasvukoht). Ekspertiis peab hindama, kas soometsa arvelt on võimalik ja mõistlik taastada kahaneva pindalaga madalsood ning taastada eesti soojumikale sobiv kasvukoht.

2. Väärtused ja kaitse-eesmärgid

Loodusala looduskaitsetud väärtused on loodusdirektiivi I lissasse kantud kooslused ja II lissas nimetatud liigid. Valdav osa loodusalast on kaetud erinevate poollooduslike kooslustega, mille säilimiseks on vajalik kooslusi hooldada. Angasilla loodusala kaitse-eesmärkideks olevad väärtused (kaitseväärtused) on kinnitatud Vabariigi Valitsuse 2004. aasta korraldusega¹ ja hoiuala omad Vabariigi Valitsuse 2006. aasta määrusega².

Angasilla loodusala kaitse-eesmärgiks on loodusdirektiivi I lissas nimetatud elupaigatüübid jõed ja ojad (3260), kuivad niidud lubjarikkal mullal (6210*), liigirikkad niidud lubjavaesel mullal (6270*), lamminiidud (6450), aas-rebasesaba ja ürt-punanupuga niidud (6510), puisniidud (6530*), liigirikkad madalsood (7230), vanad laialehised metsad (9020*), rohunditerikkad kuusikud (9050), puiskarjamaad (9070) ning soostuvad ja soo-lehtmetsad (9080*); II lissas nimetatud liigid, mille isendite elupaiku kaitstakse, on kaunis kuldking (*Cypripedium calceolus*) ja eesti soojumikas (*Saussurea alpina* ssp. *esthonica*).

Eelnimetatust ei ole Angasilla hoiuala kaitse-eesmärgiks kuivad niidud lubjarikkal mullal (6210*) ega liigirikkad niidud lubjavaesel mullal (6270*), mistõttu tuleb hoiuala kaitse-eesmärke täiendada.

Angasilla loodusalal on SDF-i esitatud elupaikade pindalade ja inventeeritud elupaikade vahel mitmeid lahknevusi. Lisaks on kaitsealal piirkondi, kus on tehtud mitu vastukäiva informatsiooniga inventuuri. Sellisel juhul on käesoleva kava koostamise käigus üldjuhul lähtutud hilisemast inventuurist ning osaliselt ka paikvaatlusest. Kaitsealal esineb SDF-i esitatust rohkem elupaika kuivad niidud lubjarikkal mullal (6210), lamminiidud (6450), aas-rebasesaba ja ürt-punanupuga niidud (6510), rohunditerikkad kuusikud (9050) ja soostuvad ja soo-lehtmetsad (9080*). Kaitsealal esineb SDF-i esitatust vähem elupaiku puisniidud (6530*), puiskarjamaad (9070), liigirikkad madalsood (7230) ja vanad laialehised metsad (9020*). Pindalade erinevused ja vähenemise põhjused on välja toodud tabeli 1 märkuste lahtris. Vastavalt erinevustele tuleb korrigeerida SDF-i andmeid, kuid niiduelupaikade SDF-i andmeid on otstarbekas korrigeerida 2024. a. niiduinventuuri järgselt.

Tabelis 1 võetakse kokku Angasilla loodusala kaitseväärtuste hoidmisega seotud kaitse-eesmärgid, soodsa looduskaitsete seisundi saavutamist või hoidmist mõjutavad tegurid ning nende ärahoidmiseks või leevendamiseks ettenähtavad meetmed ning kaitsetegevuse oodatavad tulemused kaitsekorralduskava perspektiivis. Koosluste ja liikide soodsa seisundi saavutamise või hoidmise tarvis seatavad (hooldamise ja taastamise) meetmed on seatud vastavalt elupaigatüüpidele koostatud hoolduskavadele ja liikide kaitse tegevuskavadele, kui ei ole tabelis märgitud teisiti. Kavad on leitavad Keskkonnaameti kodulehel ja viited on lisatud kasutatud andmeallikate nimekirja.

¹ Vabariigi Valitsuse 05.08.2002 [korraldus nr 615](#) „Euroopa Komisjonile esitata v Natura 2000 võrgustiku alade nimekirj“

² Vabariigi Valitsuse 27.07.2006 [määrus nr 175](#) „Hoiuala de kaitse alla võtmine Rapla maakonnas“

Tabel 1. Angasilla loodusala kaitseväärtuste koondtabel (kooslused)

Kaitseväärtus ³	Seisund ⁴ (pindala/esinduslikkus)	Kaitse eesmärk ⁵	Mõjutegurid	Meetmed	Oodatav tulemus ⁶	Märkused	Panus üldpindalasse / SDF-i (%) ⁷
Vee-elupaigad							
Jões ja ojad (3260) KE – jah, LoD – I, LoA – jah	0,7 ha / teadmata seisundiga	Elupaigatüübi säilimine 0,7 ha Andmete täpsustamine 0,7 ha			Heas seisus elupaiku on säilinud vähemalt 0,7 ha Andmeid on täpsustatud 0,7 ha	Elupaiga andmed puuduvad andmebaasides (asukoht, pindala, seisund)	0,007 / 0,02
Poollooduslikud kooslused							
Kuivad niidud lubjarikkal mullal (6210) KE – ei, LoD – I, LoA – jah	0,9 ha / A 3,7 ha / B 0,8 ha / C	Elupaigatüübi säilitamine 5,4 ha Elupaigatüübi seisundi parendamine 0,8 ha	Võsastumine	Hooldamine 4,6 ha Taastamine ja seejärel hooldamine 0,8 ha	Heas seisus elupaiku on säilinud 5,4 ha, sh 0,8 ha taastatud	2017 SDF seisuga elupaika 1 ha, suurendada eesmärke	0,18-0,11 / 0,17
Liigirikkad niidud lubjavaesel mullal (6270*) KE – ei, LoD – I, LoA – jah	7,7 ha / A 2,2 ha / C 1,5 ha / hinnanguta	Elupaigatüübi säilitamine 11,4 ha Elupaigatüübi seisundi parendamine 2,2 ha Andmete täpsustamine 1,5 ha	Võsastumine	Hooldamine 0,3 ha Taastamine ja seejärel hooldamine 9,6 ha Seisundi hinnangu väljaselgitamine 1,5 ha	Heas seisus elupaiku on säilinud 11,4 ha, sh 9,6 ha taastatud ja seisundi hinnang välja selgitatud 1,5 ha		0,38-0,23 / 0,42

³ LKS – kaitsekategooria looduskaitsealuse alusel; KE (jah/ei) – on või ei ole kaitstava ala kaitse-eesmärk; LoD – loodusdirektiivi lisa number; LoA (jah/ei) – on või ei ole loodusala kaitse-eesmärk

⁴ Elupaigatüübi esinduslikkus: A – väga hea, B – hea, C – arvestatav

⁵ Kaitse eesmärk seatakse aastaks 2050

⁶ Oodatav tulemus seatakse aastaks 2050 ja tulemuslikkust hinnatakse iga 10 aasta tagant.

⁷ 2019. a loodusdirektiivi aruande andmete põhjal (<https://nature-art17.eionet.europa.eu/article17/habitat/report/>). Numbrid näitavad, milline on selle loodusala elupaigatüüpide osakaal kogu Eesti elupaigatüüpide / kõikide SDF-i kantud elupaigatüüpide pindalast.

Kaitseväärtus ³	Seisund ⁴ (pindala/esinduslikkus)	Kaitse eesmärk ⁵	Mõjutegurid	Meetmed	Oodatav tulemus ⁶	Märkused	Panus üldpindalasse / SDF-i (%) ⁷
Lamminiidud (6450) KE – jah, LoD – I, LoA – jah	0,2 ha / A 5,3 ha / C	Elupaigatüübi säilitamine 5,5 ha Elupaigatüübi seisundi parendamine 5,3 ha	Võsastumine	Hooldamine 0,2 ha Taastamine ja seejärel hooldamine 5,3 ha	Heas seisus elupaiku on säilinud 5,5 ha, sh 5,3 ha taastatud	2017. a. SDF seisuga elupaika 4,2 ha	0,04–0,03 / 0,04
Aas-rebasesaba ja ürt-punanupuga niidud (6510) KE – jah, LoD – I, LoA – jah	2,8 ha / B 5,9 ha / C	Elupaigatüübi säilitamine 8,7 ha Elupaigatüübi seisundi parendamine 5,9 ha	Võsastumine	Hooldamine 7 ha Taastamine ja seejärel hooldamine 1,7 ha	Heas seisus elupaiku on säilinud 8,7 ha, sh 1,7 ha taastatud	2017. a. SDF seisuga elupaika 4,1 ha. Poollooduslike koosluste SDF eesmärkide muutmise vajaduse korral pärast 2024 inventuuri.	0,22 / 0,4
Puisniidud (6530*) KE – jah, LoD – I, LoA – jah	14,2 ha / A 25,2 ha / B 20,5 ha / C	Elupaigatüübi säilitamine 59,9 ha Elupaigatüübi seisundi parendamine 20,5 ha	Võsastumine	Hooldamine 19 ha Taastamine ja seejärel hooldamine 40,9 ha	Heas seisus elupaiku on säilinud 59,9 ha, sh 40,9 ha taastatud	2017. a. SDF-s 61,9 ha, tegu on teadusliku veaga	3–1,5 / 3
Puiskarjamaad (9070) KE – jah, LoD – I, LoA – jah	1,7 / B 2,2 / C	Elupaigatüübi säilitamine 3,9 ha Elupaigatüübi seisundi parendamine 2,2 ha	Võsastumine	Taastamine ja seejärel hooldamine 3,9 ha	Heas seisus elupaika on säilinud 3,9 ha, sh 3,9 ha taastunud	2017. a. SDF seisuga 14,5 ha, tegu on teadusliku veaga (osaliselt määratud teiseks elupaigatüübiks, osaliselt pole elupaika olnudki)	0,13 / 0,18
Sooelupaigad							
Liigirikkad madalsood (7230) KE – jah, LoD – I, LoA – jah	0,35 ha / C	Elupaigatüübi säilitamine ja seisundi parendamine 0,35 ha	Üldine veerežiimi muutmine	Looduslikule arengule jätmise 0,35 ha Ekspertiis pindala taastamisvõimaluste hindamiseks	Heas seisus elupaika on säilinud 0,35 ha, sh 0,35 ha taastunud Ekspert hinnang taastamisvõimaluste kohta	2017. a. SDF seisuga 17,1 ha. Elupaiga 7230 asemele on kujunenud elupaik 9080*. Taastamise võimaluste kohta vajalik tellida ekspert hinnang.	0,001 / 0,002

Kaitseväärtus ³	Seisund ⁴ (pindala/esinduslikkus)	Kaitse eesmärk ⁵	Mõjutegurid	Meetmed	Oodatav tulemus ⁶	Märkused	Panus üldpindalasse / SDF-i (%) ⁷
Metsaelupaigad							
Vanad laialehised metsad (9020*) KE – jah, LoD – I, LoA – jah	14 ha / A	Elupaigatüübi säilitamine 14 ha	Telkimine Prügi	Illegaalsete laagrikohtade likvideerimine Prügi koristamine	Heas seisus elupaiku on säilinud 14 ha	2017. a SDF seisuga 17,2 ha, tegemist on kaardistusveaga. 2018. a täpsustati 2000. a kaardistatud elupaigapolügooni piire.	0,2 / 0,2
Rohunditerikkad kuusikud (9050) KE – jah, LoD – I, LoA – jah	1,7 / B	Elupaigatüübi säilitamine 1,7 ha		Looduslikule arengule jätmine 1,7 ha	Heas seisus elupaiku on säilinud 1,7 ha	Kerge kuivenduse mõju, raiest puutumata. 2017 a. SDF-is 0 ha, suurendada eesmärke.	0,02 / 0,02
Soostuvad ja soolehtmetsad (9080*) KE – jah, LoD – I, LoA – jah	7,9 / C 9,2 / p	Elupaigatüübi säilitamine 7,9 ha Elupaigatüübi seisundi parendamine 7,9 ha		Looduslikule arengule jätmine 7,9 ha	Heas seisus elupaiku on säilinud 7,9 ha, sh 7,9 ha taastunud Kujunemise potentsiaal 19,2 ha	Alal asuv kopratamm soodustab soostumist ning heas seisus elupaik kujuneb loodusliku arengu tagajärjel 2017 a. SDF-is 0 ha, suurendada eesmärke	0,02 / 0,02

Tabel 2. Angasilla loodusala kaitseväärtuste koondtabel (liigid)

Kaitseväärtus	Seisund	Kaitse eesmärk	Mõjutegurid	Meetmed	Oodatav tulemus	Märkused
Natura eesmärgid						
Kaunis kuldking (<i>Cypripedium calceolus</i>) LKS – II, KE – jah, LoD – II, LoA – jah	0,3 ha, 7 taime	Liigile sobilike kasvukohtade pindala on vähemalt 0,3 ha Liigi arvukus on vähemalt 7 taime	Võsastumine	Kasvukoha hooldamine 0,3 ha.	Kasvukoha säilimine 0,3 ha arvukusega vähemalt 7 taime	Hooldamine PLK hoolduse raames/Hooldamine liigitegevuskava järgi ⁸
Eesti soojumikas (<i>Saussurea alpina</i> ssp. <i>esthonica</i>) LKS – II, KE – jah, LoD – II, LoA – jah	Levikuinfo puudub andmebaasis	Andmete täpsustamine 20 ha	Info puudumine	Ekspert hinnang metsastuvas soolupaigas 20 ha	Sobiliku kasvukoha pindala ja seisund on välja selgitatud Liigi arvukuse hinnang Ekspert hinnang kasvukoha taastamisvõimalustele	

⁸ Kauni kuldkinga kaitse tegevuskava, [Kaunis kuldking 2000.pdf - pily.envir.ee](http://pily.envir.ee)

3. Kavandatavad kaitsekorralduslikud tegevused

Vajalike tegevuste tabelisse (tabel 3) on koondatud tööd, mis on vajalikud kaitse eesmärkide saavutamiseks, tabelit võidakse tulevikus täiendada.

Tabelis on tegevused jaotatud vastavalt tegevuse olulisusele järgmistesse prioriteetsusklassidesse:

- 1) esimene prioriteet – hädavajalik tegevus, milleta kaitse eesmärkide täitmine planeeritavas ajavahemikus on võimatu, see on kaitseväärtuste säilimisele ja toimiva ohuteguri kõrvaldamisele suunatud tegevus (taastamine, taasloomine); kaitsekorralduse tulemuslikkuse hindamiseks vajalik tegevus (inventeerimine);
- 2) teine prioriteet – vajalik tegevus, mis on suunatud väärtuste taastamisele ja potentsiaalsete ohutegurite kõrvaldamisele;
- 3) kolmas prioriteet – soovituslik tegevus ehk tegevus, mis aitab kaudselt kaasa väärtuste säilimisele ja taastamisele ning ohutegurite kõrvaldamisele (infotahvlid, külustustaristu).

Tabel 3. Vajalikud tegevused aastaks 2033.

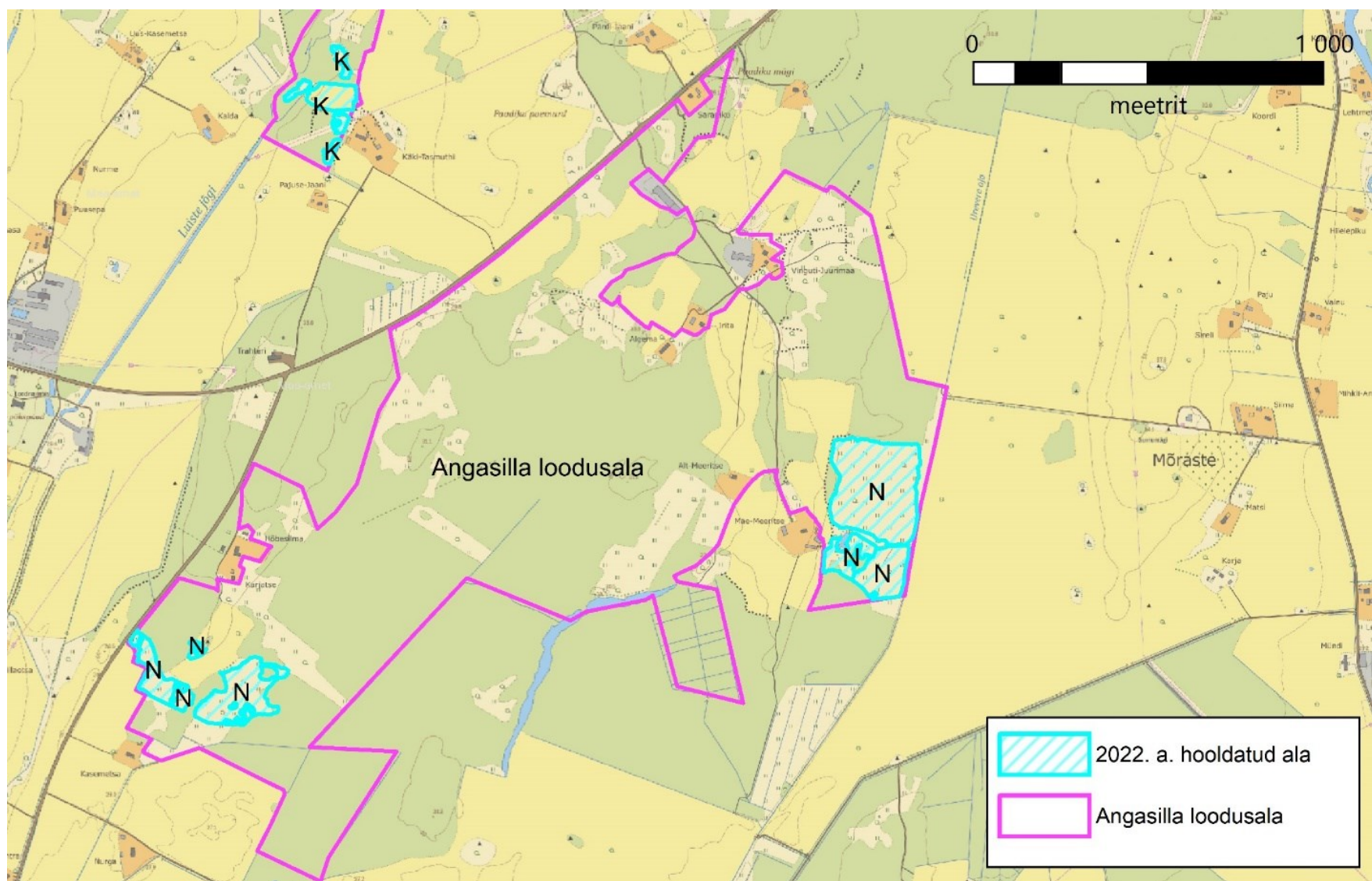
Jrk	Tegevuse nimetus	Maht	Tegevuse tüüp	Korraldaja	Prioriteet	Ajagraafik
Inventuurid, seired, uuringud						
1	Elupaigatüüpide andmete täpsustamine (poollooduslikud kooslused)	26,3 ha	Inventuur	KeA	I	2024 (tellitud)
2	Elupaigatüüpide andmete täpsustamine (jões ja ojad)	0,7	Inventuur	KeA	I	2027
3	Madalsooelupaiga ja eesti soojumika kasvukoha taastamispotentsiaali hinnang	20 ha	Ekspertiis	KeA	I	2025
Hooldus, taastamine ja ohjamine						
4	Kuivad niidud lubjarikkal mullal hooldamine	3,8 ha + 0,8 ha	Koosluse hooldustöö	KeA/MO	I	Igal aastal
5	Kuivad niidud lubjarikkal mullal hooldamine	0,8 ha	Koosluse hooldustöö	RMK	I	Igal aastal
6	Kuivad niidud lubjarikkal mullal taastamine	0,8 ha	Koosluse taastamistöö	KeA/MO	I	2025

Jrk	Tegevuse nimetus	Maht	Tegevuse tüüp	Korraldaja	Prioriteet	Ajagraafik
7	Liigirikkad niidud lubjavaesel mullal hooldamine	0,3 ha	Koosluse hooldustöö	KeA/MO	I	Igal aastal
		+ 9,6 ha				
8	Liigirikkad niidud lubjavaesel mullal taastamine	9,6 ha	Koosluse taastamistöö	KeA/MO	I	2025
9	Lamminiidud hooldamine	0,2 ha	Koosluse hooldustöö	KeA/MO	I	Igal aastal
		+ 5,3 ha				
10	Lamminiidud taastamine	5,3 ha	Koosluse taastamistöö	KeA/MO	I	2025
11	Aas-rebasesaba ja ürt-punanupuga niidud hooldamine	7 ha	Koosluse hooldustöö	KeA/MO	I	Igal aastal
		+ 1,7 ha				
12	Aas-rebasesaba ja ürt-punanupuga niidud taastamine	1,7 ha	Koosluse taastamistöö	KeA/MO	I	2025
13	Puisniidud hooldamine	19 ha	Koosluse hooldustöö	KeA/MO	I	Igal aastal
		+ 40,9 ha				
14	Puisniidud taastamine	40,9 ha	Koosluse taastamistöö	KeA/MO	I	2025
15	Puiskarjamaad hooldamine	0 ha	Koosluse hooldustöö	KeA/MO	I	Igal aastal
		+ 3,9 ha				
16	Puiskarjamaad taastamine	3,9 ha	Koosluse taastamistöö	KeA/MO	I	2025
17	Soostuvad ja soo-lehtmetsad seisundi parendamine läbi loodusliku arengu	7,9 ha	Koosluse taastamistöö	KeA	I	2050
Taristu, tehnika ja loomad						
18	Hoiuala tähistamine	5 väikest tähist	Kaitsealuste objektide tähistamine, tähiste hooldamine	RMK	II	2026
19	Tähiste hooldamine	6 tk	Kaitsealuste objektide tähistamine, tähiste hooldamine	RMK	II	Igal aastal (pärast rajamist)

Jrk	Tegevuse nimetus	Maht	Tegevuse tüüp	Korraldaja	Prioriteet	Ajagraafik
Kavad, eeskirjad						
20	Kaitsekorralduskava andmete üle vaatamine ja vajadusel uuendamine		Tegevuskava	KeA	I	1 kord kümne aasta jooksul
21	Kaitsekorralduskava tulemuslikkuse hindamine		Tegevuskava	KeA	I	1 kord kümne aasta jooksul
22	Kaitse-eesmärkide muutmine		SDF-i muutmine Hoiuala kaitse-eesmärkide muutmine	KeA	I	2025
Muu						
23	Prügi likvideerimine vanadest laialehistest metsadest	14 ha	Muu kaitseväärtustega seotud töö	RMK	III	Igal aastal

3.1. Koosluste hooldus- ja taastamistööd

Aastal 2022 oli Angasilla looduslal hoolduses olevaid (makstakse hooldustoetust) poollooduslikke kooslusi 14,6 ha (joonis 2). Esimese prioriteedi töödena on vajalik hetkel majandamisest välja jäävate koosluste hooldusesse võtmine. Aastaks 2025 peavad maaomanikud koostöös KeA-ga taastama 0,8 ha elupaika kuivad niidud lubjarikkal mullal, 9,6 ha liigirikkaid niite lubjavaesel mullal, 5,3 ha lamminiite, 1,7 ha aas-rebasesaba ja ürt-punanupuga niite, 40,9 ha puisniite ja 3,9 ha puiskarjamaid. Lisaks on esimese prioriteedi töö igal aastal hooldada kõiki looduslale jäävaid poollooduslikke kooslusi. Riigimaadel on hooldajaks RMK, eramaadel toimub hooldus maaomaniku ja KeA koostöös.



Joonis 2. Angasilla loodusalal 2022. a. seisuga hoolduses olevad poollooduslikud kooslused. K tähistab karjatamist, N niitmist (aluskaart: Eesti Põhikaart, Maa-ameti WMS kaardirakendus, seisuga juuli 2023).

3.2. Külastuskorraldus

Angasilla hoiuala külastavad peamiselt kohalikud elanikud. Alal ei asu ühtegi tähistatud matkarada ega külastustaristut.

3.3. Hoiuala piiritähiste uuendamine ja tähistamata piirilõikude tähistamine

Loodusala on suuremas osas tähistamata või ei ole tähiste asukoht teada. Teada on ühe piiritähise „Angasilla hoiuala” olemasolu kaitseala põhjapoolseima lahustüki lõunapiiril. Hästi ligipääsetavatesse ja käidavatesse kohtadesse tuleb puudumise korral paigaldada hoiuala tähised, kokku viis tähist. Tähiste planeeritud asukohad on nähtavad külastustaristu virtuaalkontoris (haldusalasisene töökeskkond).

Tähiste paigaldamine ja hooldamine on II prioriteedi töö, mida korraldab Riigimetsa Majandamise Keskus.

Kasutatud allikad

EELIS. (2010). Kasutamise kuupäev: 6. juuni 2023. a., https://www.eelis.ee/default.aspx?state=5;572247461;est;eelisand;;&comp=obj_jresult=rahvala&obj_id=-1315280216

Kauni kuldkinga (*Cypripedium calceolus*) kaitse tegevuskava (2015). Keskkonnaamet, [Kaunis kuldking 2015.pdf - pilv.envir.ee](https://www.keskkonnaamet.ee/media/1263/download)

Mesipuu, M. (2020). *Aru- ja soostunud niitude hoolduskava*. Pärandkoosluste Kaitse Ühing, <https://keskkonnaamet.ee/media/1263/download>

Metsoja, J. A. (2020). *Luhtade hoolduskava*. Pärandkoosluste Kaitse Ühing, <https://keskkonnaamet.ee/media/1265/download>

Paal, J. (2004). *Euroopas väärtustatud elupaigad Eestis*. Tallinn: AS Kirjastus Ilo ja trükikoda Ilo Print.

Paal, J. (2007). *Loodusdirektiivi elupaigatüüpide käsiraamat*. Tallinn: Auratrükk.

Riigikantselei. (2006). *Riigi Teataja*. Kasutamise kuupäev: 6. juuni 2023. a., Riigi Teataja: <https://www.riigiteataja.ee/akt/1053937?leiaKehtiv>

Roosaluste, E. (2019). *Puisniitude ja puiskarjamaade hoolduskava*, <https://keskkonnaamet.ee/media/1266/download>