

Valgeranna hoiuala kaitsekorralduskava 2015-2024



Keskkonaamet 2015

SISUKORD

1. SISSEJUHATUS.....	5
1.1. Valgeranna hoiuala iseloomustus.....	5
1.2. Maaomand ja maakasutus.....	6
1.3. Huvigrupid.....	6
1.4. Hoiuala kaitsekord.....	6
1.5. Uuritus.....	8
1.5.1. Läbiviidud inventuurid ja uuringud.....	8
1.5.2. Riiklik seire.....	8
1.5.3. Inventuuride ja uuringute vajadus.....	8
2. VÄÄRTUSED JA KAITSE-EESMÄRGID.....	9
2.1. Kooslused.....	9
2.1.1. Elupaigatüübid.....	9
2.2.1.1. Rannikulõukad (1150*).....	10
2.2.1.2. Rannaniidud (1630*).....	10
2.2.1.3. Eellited (2110) ja valged luited ehk liikuvad rannikulited (2120).....	11
2.2.1.5. Hallid luited ehk kinnistunud rannikulited (2130*).....	13
2.2.1.6. Metsastunud luited (2180).....	13
2.2.1.7. Niisked luitenõod (2190).....	14
2.2.1.8. Kuivad niidud lubjarikkal mullal (6210) ja niiskuslembesed kõrgrohustud (6430).....	14
2.2.1.9. Lamminiidud (6450).....	15
2.2.1.10. Vanad loodusmetsad (9010*).....	15
2.2.1.11. Soostuvad ja soo-lehtmetsad (9080*).....	16
3. VÄÄRTUSTE TUTVUSTAMINE JA KÜLASTUSKORRALDUS.....	17
4. KAVANDATAVAD KAITSEKORRALDUSLIKUD TEGEVUSED JA EELARVE.....	18
4.1. Kavandatavad kaitsekorralduslikud tegevused.....	18
4.1.1. Inventuurid, seired.....	18
4.1.1.1. Natura elupaikade inventuur.....	18
4.1.1.2. Hoiuala taimestiku inventuur.....	18
4.1.2. Taristu.....	18
Hoiuala piiritähise paigaldamine ja hooldamine.....	18
4.1.3. Kavad, eeskirjad.....	18
4.1.3.1. Kaitsekorralduskava vahehindamine ja uuendamine.....	18
4.1.3.2. Kaitsekorra uuendamine.....	18
4.2. Eelarve.....	19
5. KAITSEKORRALDUSE TULEMUSLIKKUSE HINDAMINE.....	20
KASUTATUD KIRJANDUS.....	21
LISAD.....	22
Lisa 1. Kaitseõiguslik alus.....	23
Lisa 2. Valgeranna hoiuala skeem (aluskaart: Maa-ameti põhikaart, 2014).....	26
Lisa 3. Valgeranna hoiuala kaitse-eesmärkide ja väärtuste koondtabel.....	27
Lisa 4. Valgeranna hoiuala elupaigad (aluskaart: Maa-ameti põhikaart, 2014).....	28

Lisa 5. Olemasolev ja paigaldamist vajavad piiritähised Valgeranna hoiualal (aluskaart: Maa-ameti põhikaart, 2014).....	29
Lisa 6. Valgeranna hoiuala Natura standardandmebaasi elupaigaandmestiku muutmise ettepanek.....	30

Vastavalt looduskaitseseaduse §-le 25 on kaitsekorralduskava kaitstavate loodusobjektide alapõhise kaitse korraldamise aluseks.

Kaitsekorralduskava kinnitab Keskkonnaameti peadirektor. Teave kaitsekorralduskava kinnitamise kohta avalikustatakse Keskkonnaameti kodulehel.

Käesoleva Valgeranna hoiuala (edaspidi *hoiuala*) kaitsekorralduskava (edaspidi *KKK*) eesmärk on:

- ◆ anda lühike ülevaade kaitstavast alast (edaspidi *ala*)- selle kaitsekorrast, kaitse-eesmärkidest, rahvusvahelisest staatusest, maakasutusest, huvigruppidest ning alal läbiviidavast riiklikust seirest;
- ◆ analüüsida ala eesmärke ning anda hinnang iga põhiväärtuseks oleva liigi, elupaiga vm väärtuse seisundile;
- ◆ arvestades alale seatud eesmärke määrata mõõdetavad kaitse-eesmärgid ja kaitsekorralduse oodatavad tulemused kaitsekorraldusperioodi lõpuks ning 30 aasta perspektiivis;
- ◆ anda ülevaade peamistest väärtusi mõjutavatest teguritest, kirjeldada kaitseks vajalikke meetmeid koos oodatavate tulemustega;
- ◆ määrata põhiväärtuste säilimisele, taastamisele ja tutvustamisele suunatud kaitsekorralduslike tegevuste elluviimise plaan koos tööde mahu, koha, ulatuse kirjelduse ja orienteeruva maksumusega;
- ◆ luua alusdokument kaitseala kaitsekorralduslike tööde elluviimiseks ja rahastamiseks.

KKK koostamisel juhendatakse Eesti Vabariigi kehtivast seadusandlusest ja Kaitsekorralduskava koostamise juhendist.

Kaitsekorralduskava koostamisel ei viidud läbi ühtegi kaasamiskoosolekut.

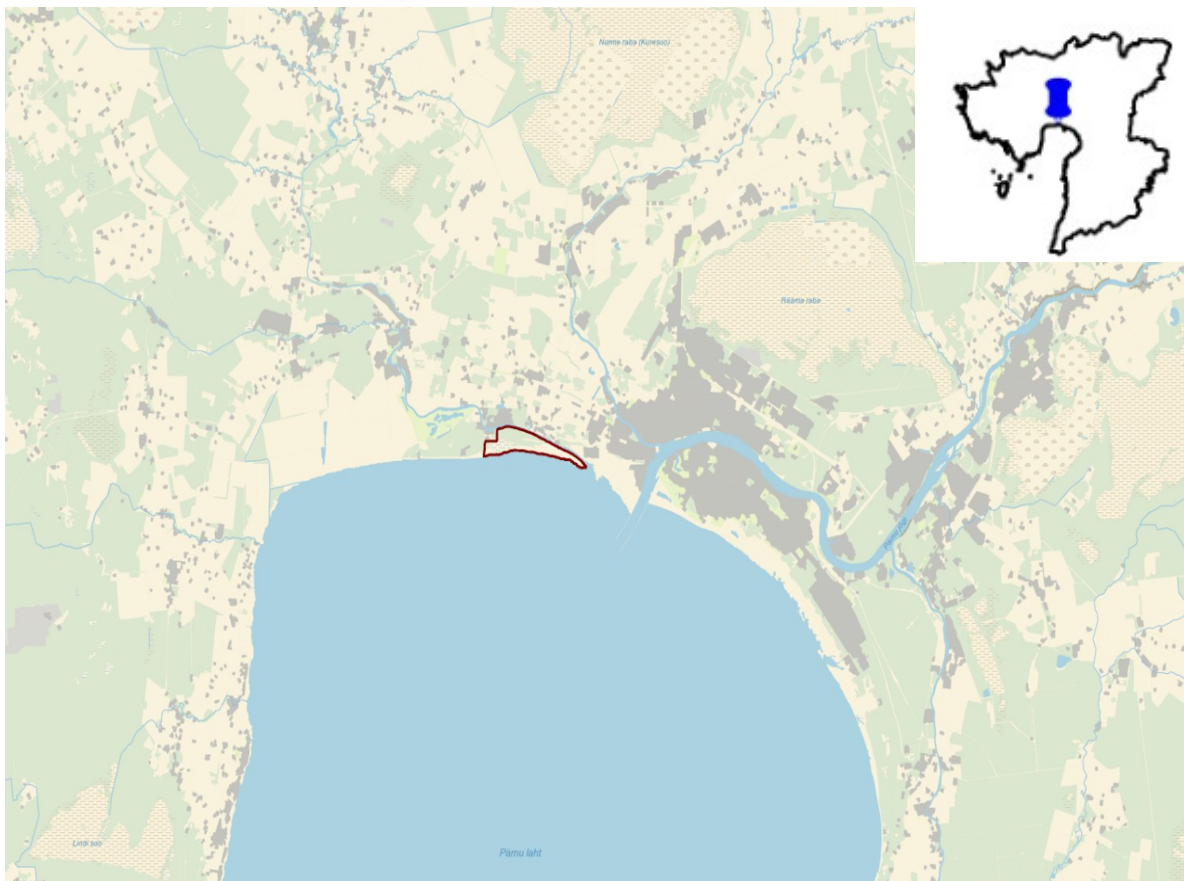
KKK koostas Keskkonnaameti Pärnu-Viljandi regiooni kaitse planeerimise spetsialist Jana Galadi. Kontakt: Jana.Galadi@keskkonnaamet.ee, 575 02105.

Kaanefoto autor on Jana Galadi.

1. SISSEJUHATUS

1.1. Valgeranna hoiuala iseloomustus

Valgeranna hoiuala (edaspidi *hoiuala*) (kogupindalaga 97,8 ha) asub Pärnu maakonnas Audru vallas Valgeranna külas (joonis 1, lisa 2). Eesti maastike loodusliku liigestatuse jaotuse järgi paikneb hoiuala Liivi lahe rannikumadalikul. See ala on maakerkel ja rannajoone läände taandumisel kujunenud rannikuterrass, mille maastikuline eripära tuleneb mere- ja tuuletetekkeliste (vastavalt 44% ja 4%) pinnavormide domineerimisest. Madalas rannavööndis vahelduvad pikemad liivarannad (sh Valgerannas) kivise kamardunud moreenranna ja mölliranna lõikudega (Arold, 2005).



Joonis 1. Valgeranna hoiuala asukohaskeem (Maa-ameti põhikaart, 2014).

Hoiuala on moodustatud Vabariigi Valitsuse 18.05.2007 määrusega nr 154 „Hoiualade kaitse alla võtmine Pärnu maakonnas“ (RT I 2007, 38, 274) (edaspidi *määrus*) (lisa 1). Tulenevalt Vabariigi Valitsuse 05.08.2004 korralduse nr 615 „Euroopa Komisjonile esitatav Natura 2000 võrgustiku alade nimekiri“ (edaspidi *korraldus*) lisa 1 punkti 2 alapunktist 472 hõlmab hoiuala Valgeranna loodusala (EE0040376) (edaspidi *loodusala*), kus tegevuse kavandamisel tuleb hinnata selle mõju loodusala kaitse-eesmärkidele, arvestades Natura 2000 võrgustiku alade suhtes kehtivaid erisusi (Keskkonnaregister, 2014).

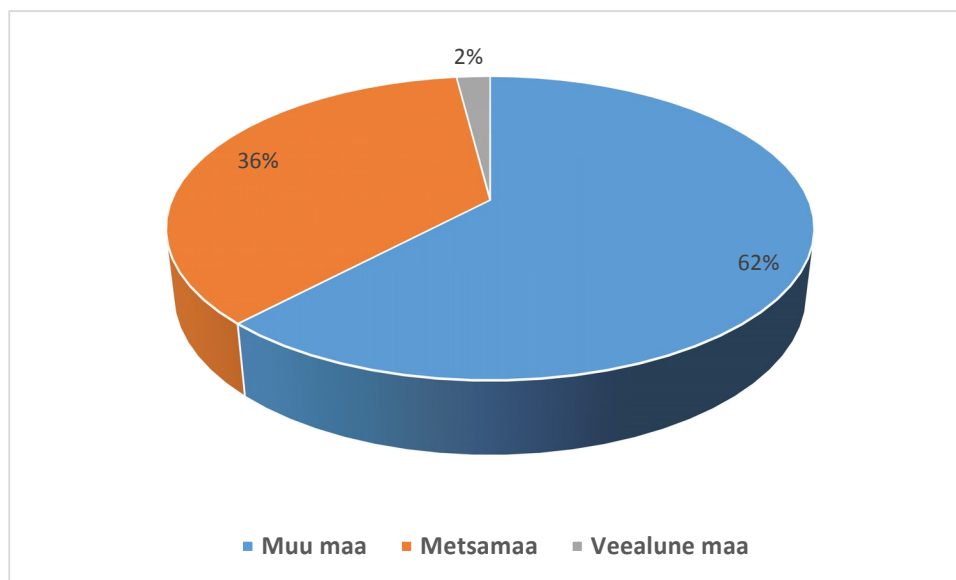
Määruse ja korralduse kohaselt on hoiuala kaitse-eesmärkideks valgete luidete ehk liikuvate rannikuluidete (2120)¹, hallide luidete ehk kinnistunud rannikuluidete (2130*), luidetevaheliste niiskete nõgude (2190) ja lamminiitude (6450) kaitse.

¹Siin ja edaspidi kaitsekorralduskavas on toodud kaitstava elupaigatüübi koodinumber vastavalt nõukogu loodusdirektiivi 92/43/EMÜ I lisale. Tärniga (*) on tähistatud esmatähtsad elupaigatüübid.

Maa-ameti maaparandussüsteemide avalikus kaardirakenduses puudub info alal olevate kuivenduskraavide jt maaparandusehitiste kohta (Maa-ameti geoportaali maaparandussüsteemide kaardirakendus, 2015).

1.2. Maaomand ja maakasutus

Hoiuala suurus on 97,8 ha, mis kõik on riigimaa. Valgeranna hoiuala jääb RMK Vändra metskonna Audru metskond 173 kinnistu (katastritunnus 15904:003:2134) koosseisu. Sihtotstarbe järgi on maakatastri andmetel hoiuala 100% ulatuses maatulundusmaa, millest on muud maad 62%, metsamaad 36% ja veealust maad 2% (joonis 2).



Joonis 2. Valgeranna hoiuala kõlvikuline jaotus (Maa-ameti põhikaart, 2014).

1.3. Huvigrupid

Hoiualaga seotud olulisemad huvigrupid ja nende huvid on esitatud alljärgnevalt:

- ◆ **Keskkonnaamet** – hoiuala valitseja. Keskkonnaameti eesmärk on tagada ala eesmärgiks olevate väärtuste soodne seisund.
- ◆ **Audru Vallavalitsus** – on huvitatud puhta ning mitmekesise looduskeskkonna hoidmisest ning atraktiivse elukeskkonna kujundamisest.
- ◆ **Riigimetsa Majandamise Keskus (edaspidi RMK)** – piiritähiste paigaldaja ja hooldaja ning hoiualale jääva maa haldaja, (sh on RMK huvi metsa kui ökosüsteemi kaitse ja säästev majandamine).
- ◆ **Kohalikud elanikud, külastajad** – on huvitatud puhta looduskeskkonna ja -väärtuste säilimisest ning ala puhkekohana kasutamisest.

1.4. Hoiuala kaitsekord

Erinevalt kaitsealadest, kus kaitsekorra kehtestab kaitse-eeskiri, tuleneb hoiuala kaitsekord otseselt Eesti Vabariigis kehtivast seadusandlusest, eeskätt looduskaitseseadusest (lisa 1). Hoiualade elupaikade ja liikide kaitse tuleneb looduskaitseseaduse § 4 lõikest 3, mille kohaselt on hoiuala elupaikade ja kasvukohtade kaitseks määratud ala, mille säilimise

tagamiseks hinnatakse kavandavate tegevuste mõju ja keelatakse ala soodsat seisundit kahjustavad tegevused. Sama seaduse § 32 lõike 2 kohaselt on hoiualal keelatud nende elupaikade ja kasvukohtade hävitamine ja kahjustamine, mille kaitseks hoiuala moodustati ning kaitstavate liikide oluline häirimine, samuti tegevus, mis seab ohtu elupaikade, kasvukohtade ja kaitstavate liikide soodsa seisundi.

Looduskaitseaduse § 14 lõike 1 kohaselt ei või hoiualal ilma kaitstava loodusobjekti valitseja nõusolekuta:

- ❖ muuta katastriüksuse kõlvikute piire ega kõlviku sihtotstarvet;
- ❖ koostada maakorralduskava ja teostada maakorraldustoiminguid;
- ❖ kehtestada detailplaneeringut ja üldplaneeringut;
- ❖ anda nõusolekut väikeehitiste, sealhulgas lautri või paadisilla ehitamiseks;
- ❖ anda projekteerimistingimusi;
- ❖ anda ehitusluba;
- ❖ rajada uut veekogu, mille pindala on suurem kui viis ruutmeetrit, kui selleks ei ole vaja anda vee erikasutusluba, ehitusluba või nõusolekut väikeehitise ehitamiseks;
- ❖ jahiulukeid lisaõõta.

Hoiualal on metsaraie keelatud, kui see võib rikkuda kaitstava elupaiga struktuuri ja funktsioone ning ohustada elupaigale tüüpiliste liikide säilimist.

Metsaseaduse kohase metsateatise menetlemisel tuleb arvestada hoiuala kehtestamise eesmärki. Hoiuala valitseja võib kohustada:

- ❖ tegema kavandatavat metsaraiet kindlaks määratud ajal;
- ❖ kasutama kavandatava raie korral kindlaks määratud tehnoloogiat.

Kui kavandatav uuendusraie on kooskõlas looduskaitseaduse § 32 lõigetega 2 ja 3, on hoiualal lubatud lageraie langi suurus kuni kaks hektarit ja laius kuni 30 meetrit ning turberaie langi suurus kuni viis hektarit.

Hoiualal kavandatava tegevuse mõju elupaikade ja liikide seisundile hinnatakse keskkonnamõju hindamise käigus või looduskaitseaduse §-s 33 sätestatud korras.

Hoiuala piires asuva kinnisasja valdaja peab esitama hoiuala valitsejale teatise järgmiste tegevuste kavandamise korral:

- ❖ tee rajamine;
- ❖ loodusliku kivimi või pinnase teisaldamine;
- ❖ veekogude veetaseme ja kaldajoone muutmine;
- ❖ maaparandussüsteemi rajamine ja rekonstrueerimine.

1.5. Uuritus

1.5.1. Läbiviidud inventuurid ja uuringud

Valgeranna hoiuala rannaniite on inventeeritud WETSTONIA projekti raames 1996. aastal (antud projekti järgselt selgus, et looduskaitseväärtus rannaniiduna puudub) (Leibak ja Lutsar, 1996).

Ala ülepinnaline elupaiga inventuur on Eesti Natura 2000 võrgustiku moodustamisel teostatud 2003. aastal ning täiendava inventuuri on teostanud Keskkonnaamet 2014. aastal (29.05.2014). 2014. aastal läbiviidud inventuuri kohaselt leidub alal järgmiseid elupaiku: rannikulõukad (1150*), rannaniidud (1630*), eellited (2110), valged lited ehk liikuvad rannikulited (2120), hallid lited ehk kinnistunud rannikulited (2130*), metsastunud lited (2180), luidetevahelised niisked nõod (2190), kuivad niidud lubjarikkal mullal (6210), niiskuslembesed kõrgrohustud (6430), vanad loodusmetsad (9010*) ja soostuvad ja soo-lehtmetsad (9080*).

1.5.2. Riiklik seire

Keskkonnaregistri andmetel ei asu Valgeranna hoiualal ühtegi riikliku seirejaama. Hoiualast läänepoolse jääb ca 35 m kaugusele üks mereranniku seirejaam (Valgeranna: profiil nr 14). Antud mõõtepunkt on üks Mereseire programmi Mereranniku seire allprogrammi kuuluvast seirejaamast. Seire eesmärgiks on mererannikute jälgimine ja rannanõlva, nii veepealse kui veealuse, mõõdistamine, et avastada ranna seisundi muutusi ja sellega seonduvaid pikemaajalisi protsesse.

1.5.3. Inventuuride ja uuringute vajadus

Kaitsekorraldusperioodi lõpul teostada elupaikade inventuur (Natura elupaikade inventeerimise juhendi alusel) ning teostada hoiuala kaitsealuste taimeliikide seire seisundiseire meetodika alusel ning anda hinnang nende seisundile.

2. VÄÄRTUSED JA KAITSE-EESMÄRGID

2.1. Kooslused

2.1.1. Elupaigatüübid

Valgeranna hoiuala määruse kohaselt on ala üheks kaitse-eesmärgiks elupaigatüüpide kaitse, mida nõukogu direktiiv 92/43/EMÜ looduslike elupaikade ning loodusliku loomastiku ja taimestiku kaitse kohta (EÜT L 206, 22.07.1992, lk 7–50) nimetab I lisas. Need elupaigatüübid on: valged luided ehk liikuvad rannikuluided (2120), hallid luided ehk kinnistunud rannikuluided (2130*), luidetevahelised niisked nõod (2190) ja lamminiidud (6450) (lisa 3 ja lisa 4).

Keskkonnaameti 2014. aastal teostatud elupaikade kordusinventuuri kohaselt leidub hoiualal elupaigatüüpe 51,1 ha-l (Natura 2000 standardandmebaasi (edaspidi Natura *andmebaas*) kohaselt on elupaigatüüpe 96,3 ha-l) (tabel 1). Elupaigatüüpide pindala erinevus Natura andmebaasi ja kaitsekorralduskavas toodud elupaigatüüpide pindala vahel tuleneb elupaigatüüpide valest määrangust ning poollooduslike koosluste hooldamise puudumise tõttu. Reinventuuri kohaselt ei esine hoiualal lamminiitide (6450) elupaigatüüpi. 2003. aasta inventuuriga on lamminiitide elupaigatüüp 2014. aasta inventuuri kohaselt jagunenud kolme elupaigatüübi vahel: luidetevahelised niisked nõod (2190), niiskuslembesed kõrgrohustud (6430) ja soostuvad ja soo-lehtmetsad (9080*).

2014. aasta seisuga Valgeranna hoiualal poollooduslike koosluste hooldamist ei toimu. Karjatamiseks ja niitmiseks sobilikud alad paiknevad sageli mõnehektari suuruste lahustükkidena ning on olnud üle 20 aasta majandamisest väljas. Väikesepinnaliste eraldi paiknevate ning sageli raskesti ligipääsetavate koosluste taastamine ei ole üldjuhul majanduslikult mõttekas, mistõttu on keeruline leida huvilisi järjepidevaks hoolduseks. Ligipääsuteede rajamine mõjutaks negatiivselt kõrvalasuvaid elupaigatüüpe. Arvestades eelpoolmainitud ei kavandata antud kaitsekorralduskavaga poollooduslike koosluste taastamist ja hooldamist, vaid ala jäetakse looduslikule arengule.

Tabel 1. Valgeranna hoiualal esinevad Loodusdirektiivi elupaigatüübid.

Elupaigatüüp	Kaitse-eesmärk	Vastavalt Natura 2000 andmebaasile		Vastavalt 2014. aastal läbiviidud elupaigainventuurile	
		Pindala (ha)	Seisund ²	Pindala (ha)	Seisund
Rannikulõukad (1150*)	KE – ei, LoD – I, LoA - ei	-	-	4,6	B
Rannaniidud (1630*)	KE – ei, LoD – I, LoA - ei	-	-	6,8	D
Eelluided (2110)	KE – ei, LoD – I, LoA - ei	-	-	0,6	B
Valged luided ehk liikuvad rannikuluided (2120)	KE – jah, LoD – I, LoA - jah	15,8	C	2,3	B

² KE – jah/ei – Valgeranna hoiuala kaitse-eesmärgiks olemine
LoD – loodusdirektiivi lisa number
LoA – Valgeranna loodusala kaitse-eesmärgiks olemine
Elupaiga seisund A – väga hea, B – hea, C- arvestatav, D – väheesinduslik.

Elupaigatüüp	Kaitse-eesmärk	Vastavalt Natura 2000 andmebaasile		Vastavalt 2014. aastal läbiviidud elupaigainventuurile	
		Pindala (ha)	Seisund	Pindala (ha)	Seisund
Hallid luided ehk kinnistunud rannikuluided (2130*)	KE – jah, LoD – I, LoA - jah	31,8	A	4,6 3,5	A B
Metsastunud luided (2180)	KE – ei, LoD – I, LoA - ei	41,0	D	7,2	D
Luidetevahelised niisked nõod (2190)	KE – jah, LoD – I, LoA - jah	4,5	B	0,1 13,9	B C
Kuivad niidud lubjarikkal mullal (6210)	KE – ei, LoD – I, LoA - ei	-	-	0,1	D
Niiskuslembesed kõrgrohustud (6430)	KE – ei, LoD – I, LoA - ei	-	-	2,0	D
Lamminiidud (6450)	KE – jah, LoD – I, LoA - jah	3,2	C	-	-
Vanad loodusmetsad (9010*)	KE – ei, LoD – I, LoA - ei	-	-	0,7	C
Vanad loodusmetsad (9010*) (50 aasta perspektiiv)	-	-	-	0,5	-
Soostuvad ja soo-lehtmetsad (9080*)	KE – ei, LoD – I, LoA - ei	-	-	1,8 2,4	C D
Kokku		96,3		51,1	

2.2.1.1. Rannikulõukad (1150*)

Rannikulõukad (1150*) on madalad, merest suhteliselt hiljuti eraldunud või sellega veel ajutiselt ühenduses olevad rannikujärved ja rannikulõukad, mille vees leidub suhteliselt rohkesti kloriide ja sulfaate. Põhja katab tüse mändvetikatega *Chara* spp. kaetud mudakiht, elustik on enamasti vaene (Paal, 2007).

Rannikulõugaste elupaigatüüp ei ole seatud ei hoiuala ega ka loodusala eesmärgiks. Elupaigatüüp on olnud pikalt hooldamata ning on osaliselt roostunud ja võsastunud, vaid ca 4,6 ha suurune ala (seisundiga B) on roostumata. Roostumine ja võsastumine on vähendanud vee ligipääsu lõugastele (lähim lõugas on ca 30 meetri kaugusel merest) ning on muutnud lõukad niiduelustiku jaoks sobimatuks.

Elupaigatüüpi ala eesmärgiks ei seata ning täiendavaid kaitsemeetmeid ei rakendata.

2.2.1.2. Rannaniidud (1630*)

Lauged madalakasvuliste taimedega looduslikud või poollooduslikud rohumaad mere rannikul, mis kasvavad nii soolase vee vahetu mõju piirkonnas kui ka kaugemal sisemaal. Iseloomulik on taimkatte võõndilisus, kusjuures üksikute võõndite laius sõltub pinnamoest, mulla lähtekivimiks olevatest setetest ning maapinnakõrgusest. Kui karjatamine ja niitmine lakkab, siis kasvavad rannaniidud täis pilliroogu, võsastuvad ja metsastuvad (Paal, 2007).

Rannaniitude elupaigatüüp ei ole seatud ei hoiuala ega ka loodusala eesmärgiks. 2014. aastal

kaardistati degradeerunud seisundiga rannaniite 6,8 ha suurusel alal. Inventeeritud rannaniidud levivad ala idaosas ning on kujunenud kunagise Audru jõe suudmealale. 2014. aasta seisuga on rannaniidud hooldamata ning tõenäoliselt ei oma olulist looduskaitselist väärtust, seda kinnitab ka Eestimaa Looduse Fondi poolt 1996. aastal koostatud projekti WETSTONIA aruanne. Aruande kohaselt on Vana-Pärnu-Valgeranna rannaniidu (osaliselt praegune Valgeranna hoiuala) biotoobiks rannaniit ning roostik, kuid looduskaitseväärtus rannaniiduna puudub (Leibak ja Lutsar, 1996).

Elupaigatüüpi ala eesmärgiks ei seata ning täiendavaid kaitsemeetmeid ei rakendata, kuna kooslust ei ole pikka aega hooldatud ning ligipääs on keeruline. Samuti kahjustaks ligipääsu rajamine ümbritsevaid elupaiku.

2.2.1.3. Eelluited (2110) ja valged luited ehk liikuvad rannikuluited (2120)

Eelluited on väljaspool lainete otsest mõjupiirkonda kujunenud liivaviirud ja – kuhjatised, mis on luidete arengu esimene aste. Tegemist on tuiskliiva-aladega, kus ei saagi olla väljakujunenud taimkatet. Eelluited kuuluvad kokku valgete luidetega (elupaigatüüp 2120) (Paal, 2007).

Valgete ehk liikuvate luidete puhul on tegemist eelluidete loomuliku jätkuna: tuiskliivaaladel moodustunud luited, kus liiv on lahtine ja ajuti liikuv. Luitestiku merepoolsem, liikuv ahelik, mõnikord ka mitu ahalikku. Eelluidetega võrreldes on taimi rohkem ning need moodustavad laiguti esikkooslusi (Paal, 2007).

Eelluidete elupaigatüüp ei ole seatud ja valgete luidete elupaigatüüp on seatud hoiuala ja loodusala eesmärgiks. Eelluited ja valgeid luited on kokku inventeeritud 2,9 ha seisundiga B (eelluited 0,6 ha-l ja valgeid luited 2,3 ha-l). Natura andmebaasi põhjal moodustab valgete luidete elupaigatüüp 15,8 ha seisundiga C. Eelluited ja valged luited kulgevad 10-35 m laiuse võõndina pikki peaaegu kogu hoiuala rannajoont. Eelluited on mõjutatud mere tegevusest ja on peamiselt taimestumata. Valged luited on osaliselt kõrrelistega kinnistunud, kuid ka sealt toimub liiva tuulekanne (foto 1). Valgeranna hoiuala rand on kulutusala, kus liiva mere poolt ära kantakse, eriti tormide korral, seega võib eeldada, et nende elupaigatüüpide pindala võib tulevikus pigem väheneda. Tegemist on loodusliku protsessiga, mille vältimiseks või pidurdamiseks ei ole meetmeid.

Valgete luidete elupaigatüübi suurimaks negatiivseks mõjuteguriks on hoiuala lääneosas asuva elupaigatüübi prügistamine ning sõidukitega liiklemine (toimivat sissesõidukohta ei tuvastatud). Sõiduautoga pääses eelnevalt hoiualale Villa Andropoffi kinnistult, kuid 2014. aasta seisuga, on sissesõit kividega suletud. Valgeranna hoiuala eelluidetele ja valgete luidetele on tallamine samuti üheks negatiivseks mõjuteguriks (eelluidetele vähem ning valgetele luidetele rohkem), kuid käesoleval ajal on luited heas seisundis. Eesmärgiks on säilitada elupaigatüüpide looduslikkus ning vähemalt hea seisund. Samuti kaaluda eelluidete (2110) elupaigatüübi lisamist ala ja loodusala eesmärgiks.



Foto 1. Valgeranna hoiuala eelluided ja valged luided (foto: J. Galadi).

Kaitse-eesmärk

- **Pikaajaline kaitse-eesmärk:** Eelluidete (2110) elupaigatüübi säilimine vähemalt 0,6 ha suurusel alal vähemalt seisundiga B ning ja valgete luidete (2120) elupaigatüübi säilimine vähemalt 2,3 ha suurusel alal vähemalt seisundiga B. Elupaigatüüpide pindala võib väheneda looduslike protsesside tõttu.

- **Kaitsekorraldusperioodi kaitse-eesmärk:** Eelluidete (2110) elupaigatüübi säilimine vähemalt 0,6 ha suurusel alal vähemalt seisundiga B ning ja valgete luidete (2120) elupaigatüübi säilimine vähemalt 2,3 ha suurusel alal vähemalt seisundiga B. Elupaigatüüpide pindala võib väheneda looduslike protsesside tõttu.

Mõjutegurid ja meetmed:

- Prügistamine.

Meede:

- ◆ Prügikoristus.
- Sõidukitega liiklemine.
 - ◆ Järelevalve.
- Liigne külustuskoormus, tallamine.

Meede:

- ◆ Alal välditakse külustuskoormuse olulist suurenemist, külustusobjekte alale ei rajata.

2.2.1.5. Hallid luided ehk kinnistunud rannikuluided (2130*)

Hallid luided ehk kinnistunud rannikuluided on rannikuluidete hilisem, kahele eelmisele elupaigatüübile (2110 ja 2120) järgnev arenguaste. Taimed ja samblikud on liiva kinnistanud; luidet katab püsitaimestu. Kinnistunud luidetele on omane promitiivne- või õhuke leedemuld. Puurinne puudub, ent võib kasvada üksikuid kiduraid mände. Rohurinde tasemel hakkab kujunema liitunud taimkate, mis on sarnane kuivade liivatasandike nõmmeniitudega (Paal, 2007).

Hallide luidete elupaigatüüp on seatud nii hoiuala kui ka loodusala eesmärgiks. Valgeranna hoiualal paiknevad hallid luided veepiirist kaugemal ja asuvad peamiselt rannaastangu ja metsastunud luidete (2180) elupaigatüübi vahel umbes 2 km pikkuse vööndina kokku 8,1 ha-l (4,6 ha seisundiga A ja 3,5 ha seisundiga B). Natura andmebaasi andmetel hõlmab elupaik 31,8 ha suuruse ala hoiualal seisundiga A. Elupaikade pindala erinevus Natura andmebaasi ja kaitsekorralduskavas toodud elupaiga pindala vahel tuleneb hallide luidete (2130*) elupaiga pindala korrigeerimisest ja võimalikust eelnevast vales määrangust (nt 2003. aasta inventuuriga oli ca 12 ha elupaigast määratud roostiku ehk 2014 inventuuri kohaselt on tegemist 0 elupaigaga). Vajalik on Natura andmebaasi andmete muutmine (st hallide luidete (2130*) elupaigatüübi pindala vähendamine), et viia vastavusse tegeliku olukorraga (lisa 6).

Kaitse-eesmärk

- **Pikaajaline kaitse-eesmärk:** Hallide luidete (2130*) elupaigatüübi säilimine vähemalt 4,6 ha suurusel alal seisundiga A ja vähemalt 3,5 ha suurusel alal vähemalt seisundiga B.
- **Kaitsekorraldusperioodi kaitse-eesmärk:** Hallide luidete (2130*) elupaigatüübi säilimine vähemalt 4,6 ha suurusel alal seisundiga A ja vähemalt 3,5 ha suurusel alal vähemalt seisundiga B.

Mõjutegurid ja meetmed:

+ Looduslikud protsessid – valgete luidete kinnistumisel tekib halle luiteid juurde.

- Prügistamine.

Meede:

- ◆ Prügikoristus.

- Sõidukitega liiklemine.

Meede:

- ◆ Järelevalve.

- Liigne külastuskoormus, tallamine.

Meede:

- ◆ Alal välditakse külastuskoormuse olulist suurenemist, külastusobjekte alale ei rajata.

2.2.1.6. Metsastunud luided (2180)

Metsastunud luided on nõmmemännikutega, kohati ka palumännikutega kaetud luided (luitemetsad) nii mererannikul kui ka Peipsi põhjarannikul. Puurinne ning alustaimestu on hästi välja kujunenud (Paal, 2007).

Metsastunud luidete elupaigatüüp ei ole seatud ei hoiuala ega ka loodusala eesmärgiks, kuid on väljatoodud Natura andmebaasis. Valgeranna hoiuala metsastunud luidete elupaigatüüpi on 2014. aasta inventuuri kohaselt 7,2 ha-l degradeerunud seisundiga (seisundiga D). Enamus

inventeeritud elupaigatüübist on noored looduslikult kujunenud luitemännikud, millel on looduslik struktuur alles kujunemas. Natura andmebaasi andmetel hõlmab elupaik 41,0 ha suuruse ala hoiualal seisundiga D. Elupaikade pindala erinevus Natura andmebaasi ja kaitsekorralduskavas toodud elupaiga pindala vahel tuleneb metsastunud luidete (2180) elupaigatüübi pindala korrigeerimisest ja eelnevast valest määrangust (nt 2003. aasta inventuuriga oli määratud 35-40. aastane kultuurmännik ca 30 ha ulatuses metsastunud luidete (2180) elupaigatüübiks). Vajalik on Natura andmebaasi andmete muutmine (st metsastunud luidete (2180) elupaigatüübi pindala vähendamine), et viia vastavusse tegeliku olukorraga (lisa 6).

Elupaigatüüpi ala eesmärgiks ei seata ning täiendavaid kaitsemeetmeid ei rakendata.

2.2.1.7. Niisked luitenõod (2190)

Niisked luitenõod on niisked nõod luidete vahel, mis on floristiliselt äärmiselt rikkad, samas aga väga tundlikud põhjavee taseme alandamise suhtes (Paal, 2007).

Niiskete luitenõgude elupaigatüüp on seatud nii hoiuala kui ka loodusala eesmärgiks. Niiskete luitenõgude elupaigatüübi levib hoiualal kokku 14 ha-l (0,1 ha ulatuses seisundiga B ja 13,9 ha ulatuses seisundiga C), mis on osaliselt nii roostunud, kui ka võsastunud. Elupaigatüüp on kujunemas rannikulodumetsaks ning looduslikkusele arengule jättes kujuneb sekundaarseks soostuvaks ja soo-lehtmetsaks (9080*). Natura andmebaasi andmetel hõlmab elupaigatüüp 4,5 ha suuruse ala hoiualal seisundiga B. Elupaikade pindala erinevus Natura andmebaasi ja kaitsekorralduskavas toodud elupaiga pindala vahel tuleneb hallide luidete (2130*) ja metsastunud luidete (2180) elupaigatüüpide pindala korrigeerimisest. Seega on vajalik Natura andmebaasi andmete muutmine (st niiskete luitenõgude (2190) elupaigatüübi pindala suurendamine), et viia vastavusse tegeliku olukorraga (lisa 6).

Kaitse-eesmärk

- **Pikaajaline kaitse-eesmärk:** Niiskete luitenõgude elupaigatüübi säilimine ligikaudu 14 ha suurusel alal, millest vähemalt 0,1 ha seisundiga B ja vähemalt 13,9 ha-l seisundiga C.
- **Kaitsekorraldusperioodi kaitse-eesmärk:** Niiskete luitenõgude elupaigatüübi säilimine ligikaudu 14 ha suurusel alal, millest vähemalt 0,1 ha seisundiga B ja vähemalt 13,9 ha-l seisundiga C.

Kooslus jäetakse looduslikule arengule ning eraldi mõjutegureid ja meetmeid välja ei tooda.

2.2.1.8. Kuivad niidud lubjarikkal mullal (6210) ja niiskuslembesed kõrgrohustud (6430)

Kuivade niitude lubjarikkal mullal elupaigatüüpi kuuluvad poollooduslikud kultuuristamata pärisaruniidud karbonaadirikkal mullal, samuti sürjaniidud. Aru- ja sürjaniitude taimkate on kujunenud pikaaegse karjatamise ja/või niitmise mõjul. Koosluste liigirikkuse ja seisundi säilitamiseks tuleb jätkata majandamist tavapärasel viisil, seejuures mitte väetades (Paal, 2007).

Niiskuslembesed kõrgrohustud kasvavad Eestis kitsaste ribadena jõgede ja järvede kaldail, kohati ka metsaservades. Taimkatte kaardistamisel neid omaette kooslustena sageli ei eristata, siiski on niisugustel kõrgrohustu-ribadel väärtus kaitstavate liikide kasvukohana (Paal, 2007).

Kuivi niite lubjarikkal mullal ja niiskuslembeseid kõrgrohustuid ei ole nimetatud hoiuala ega loodusala kaitse-eesmärgidena. Elupaigatüübid inventeeriti esmakordselt 2014. aastal. Varasemalt olid need alad inventeeritud metsastunud luidete (2180) ja osaliselt lamminiitude (6450) elupaigatüübiks.

Kuivade niitude lubjarikkal mullal ja niiskuslembeste kõrgrohustuste elupaigatüübid ei ole seatud ei hoiuala ega ka loodusala eesmärgiks. Hoiualal on degradeerunud kuivade niitude lubjarikkal mullal elupaigatüüpi 0,1 ha suurusel alal ja niiskuslembeseid kõrgrohustuid 2,0 ha suurusel alal. Kuivade niitude lubjarikkal mullal elupaiga puhul on tegemist säilinud aruniiduga, mis on pikalt olnud hooldamata ja servast ka võsastuv. Niiskuslembesed kõrgrohustud on Audru jõe kalda kõrgrohustu, mis on enamasti angervaksastik ja võsastuv ning ei toimi lammina.

Elupaigatüüpe ala eesmärgiks ei seata ning täiendavaid kaitsemeetmeid ei rakendata, kuna kooslusi ei ole pikka aega hooldatud ning ligipääs on keeruline.

2.2.1.9. Lamminiidud (6450)

Lamminiidud ehk luhad esinevad jõgede ja ojade, harvem järvede ülejutatavatel lammialadel. Sõltuvalt kasvukoha kõrgusest lammil, samuti jõe voolukiirusest on ülejutuse kestus ning tulvaveega toodud setete hulk üsna erinev. Jõeuhtega toodavad toiteelemendid on luha viljakuse aluseks (Paal, 2007).

Lamminiitude elupaigatüüp on seatud nii hoiuala kui ka loodusala eesmärgiks. Natura andmebaasi andmetel on elupaigatüübi pindala Valgeranna looduslal 3,2 ha. 2014. aasta inventuuri põhjal ei leidu alal lamminiite. Kaitsekorralduskavas tehakse ettepanek mitte nimetada elupaigatüüpi hoiuala ja loodusala kaitse-eesmärkide hulgas (sh on vajalik elupaigatüübi eemaldamine Natura andmebaasist (lisa 6)).

2.2.1.10. Vanad loodumetsad (9010*)

Vanade loodumetsade (9010*) elupaik on väga laia mahuga elupaigatüüp, mida mujal Euroopas on hakatud nimetama läänetaigaks, hõlmab eeskätt puutumatu või vähese inimõjuga vanu metsi, aga ka looduslikult uuenenud hiljutisi põlendikke katvaid nooremaid puistuid (Paal, 2007).

Vanade loodumetsade elupaigatüüpi ei ole nimetatud hoiuala ega loodusala kaitse-eesmärgina. Elupaigatüüp inventeeriti esmakordselt 2014. aastal kahe lahustükina kokku 0,7 ha-l. Elupaiga seisund on arvestatav. Varasemalt oli kooslus määratud metsastunud luidete (2180) elupaigatüüpi. Tegemist on männi puistuga, kus esineb ka tormimurdu ning tugevat häiringut noore männikultuuri servaalal.

Viiekümne aasta perspektiivis on võimalik suurendada vanade loodumetsade elupaiga pindala Valgeranna hoiualal 0,5 ha võrra, st ligikaudu 1,2 hektarini.

Arvestades asjaoluga, et ala ei ole metsade elupaigatüübi suhtes esinduslik ega ka peamiste loodusväärtuste (luidete) kaitseks vajalik, siis vanade loodumetsade (9010*) elupaigatüüpi ala eesmärgiks ei seata ning täiendavaid kaitsemeetmeid ei rakendata.

2.2.1.11. Soostuvad ja soo-lehtmetsad (9080*)

Soostuvate ja soo-lehtmetsade (9080*) elupaik hõlmab Eestis soostuvaid lehtmetsi, (päris)madalsoometsi ja lodumetsi, mis kasvavad tasasel maal, lauetes nõgudes või nõlvade jalamil, kus põhjavesi on maapinna lähedal. Põhjavee tase on muutuv: kevadeti on see kõrge, ulatudes tihti maapinnale, suvel langeb sügavamale. Soostuvates metsades ei küüni turbahorisoni tusedus 30 sentimeetrini, madal soo- ja lodumetsades on keskmiselt või hästi lagunened turvas sügavam. Madal soometsade väheliikuv põhjavesi on mineraalainete poolest üsna vaene, rohkem mineraalaineid sisaldab lodumetsade liikuvam põhjavesi. Soostumise algstaadiumis valitsevad puurindes paiguti harilik kuusk (*Picea abies*) ja arukask (*Betula pendula*), madal soometsades sookask (*Betula pubescens*) ning lodumetsades sanglepp (*Alnus glutinosa*) koos sookasega (Paal, 2007).

Soostuvaid ja soo-lehtmetsi ei ole nimetatud hoiuala ega loodusala kaitse-eesmärgina. Elupaigatüüp inventeeriti esmakordselt 2014. aastal viie lahustükina kokku 3,6 ha-l, millest 1,2 ha-l seisundiga C ja 2,4 ha-l degradeerunud (ehk potentsiaalset) elupaika. Varasemalt oli kooslus määratud hallide luidete (2130*), metsastunud luidete (2180) ja lamminiitude (6450) elupaigatüüpi. Valdavalt on tegemist kujemisjärgus rannikulodumetsaga, kuid hoiuala läänepoolsel lahustükil on keskealine rannikulodumets, mis on mõningase servast lähtuva inimõjuga (nimelt elupaika läbib laudtee).

Arvestades asjaoluga, et ala ei ole metsade elupaigatüübi suhtes esinduslik ega ka peamiste loodusväärtuste (luidete) kaitseks vajalik, siis soostuvate ja soo-lehtmetsade (9080*) elupaigatüüpi ala eesmärgiks ei seata ning täiendavaid kaitsemeetmeid ei rakendata.

3. VÄÄRTUSTE TUTVUSTAMINE JA KÜLASTUSKORRALDUS

Valgeranna hoiualal on suurimaks puhkeväärtuseks männimetsad ning liivane mererand, kuid peamised nn Valgeranna külastusobjektid jäävad väljaspoole hoiuala territooriumi (Villa Andropoff ca 500 m kaugusele ja Valgeranna puhkekompleks ca 1,7 km kaugusele).

Elupaikade puhul võib probleemiks osutuda liigne või halvasti korraldatud külastus. Luited ja liivadel kasvavad männikud on väikese koormustaluvusega ja tundlikud tallamise suhtes. Tallamine luitealal ohustab kohati samblikumännikute alustaimestikku ning valgete ja hallide luidete taimkonda, muutes liivad liikuvaks.

Valgeranna hoiualal puuduvad RMK külastusrajatised ning hoiuala tutvustavad infotahvlid. 2012. aastal on hoiualale paigaldatud üks hoiuala nimeline keskmise suurusega piiritähis (foto 2).

Visioon ja eesmärk

➤ *Visioon*

Valgeranna hoiuala külastuskoormus on hoitud ala väärtuste säilimist tagavates piirides.

➤ *Eesmärk*

Valgeranna hoiualale ei rajata külastusobjekte, välditakse külastuskoormuse olulist suurenemist.



Foto 2. Valgeranna hoiualale 2012. a paigaldatud keskmise suurusega piiritähis (foto: J. Galadi).

4. KAVANDATAVAD KAITSEKORRALDUSLIKUD TEGEVUSED JA EELARVE

4.1. Kavandatavad kaitsekorralduslikud tegevused

4.1.1. Inventuurid, seired

4.1.1.1. Natura elupaikade inventuur

Kaitsekorraldusperioodi lõpul inventeeritakse hoiuala elupaigad ja hinnatakse, kas kaitsekorralduse tulemusena on nende seisund paranenud. Inventeerimisel lähtutakse Natura elupaikade inventeerimise juhendist. Natura elupaikade inventuur on II prioriteedi tegevus, mida korraldab Keskkonnaamet.

4.1.1.2. Hoiuala taimestiku inventuur

Kaitsekorraldusperioodi lõpul inventeeritakse ülepinnalise elupaikade inventeerimise käigus kaitsealune taimestik seisundiseire metoodika alusel kevad-suvisel (juunis-juulis) perioodil. Tegevuse korraldajaks on Keskkonnaamet (III prioriteet).

4.1.2. Taristu

Hoiuala piiritähise paigaldamine ja hooldamine

Hoiuala on 2012. aastal tähistatud ühe Valgeranna hoiuala nimelise keskmise suurusega piiritähisega, kuid vajalik on paigaldada lisaks veel üks piiritähis (lisa 5). Piiritähise hooldamine ja asendamine on vajalik vastavalt vajadusele. Tegevus kuulub II prioriteeti ja seda korraldab RMK.

4.1.3. Kavad, eeskirjad

4.1.3.1. Kaitsekorralduskava vahehindamine ja uuendamine

Kaitsekorralduskava eesmärgid on seatud kümneks aastaks. 2019. aastal tuleb hinnata esimese perioodi administratiivset tulemuslikkust uuendades vajadusel kaitsekorralduskavaga planeeritud tööde loetelu prioriteetsus ja eelarve. Kaitsekorraldusperioodi lõpus koostatakse uus kaitsekorralduskava järgnevas 10-aastaseks perioodiks. Töö teostaja on Keskkonnaamet, I prioriteet.

4.1.3.2. Kaitsekorra uuendamine

Hoiuala määruse ja korralduse uuendamisel tuleks kaaluda ka Valgeranna hoiuala kaitse-eesmärkide muutmist (kaitse-eesmärkides eemaldada lamminiitute (6450) elupaigatüüp ning lisada kaitse-eesmärgiks eelluidete (2110) elupaigatüüp). Tegevuse korraldajaks on Keskkonnaamet (II prioriteet).

4.2. Eelarve

Eelarve tabelisse 2 on koondatud eelnevate analüüsidenä esitatud tööd, mis on täitmiseks käesoleva kaitsekorralduskavaga ettenähtud perioodi jooksul.

Tabelis on tegevused jaotatud vastavalt tegevuse olulisusele järgmistesse prioriteetsusklassidesse:

- 1) esimene prioriteet – hädavajalik tegevus, millela kaitse-eesmärkide täitmine planeeritavas ajavahemikus on võimatu, see on väärtuste säilimisele ja toimiva ohuteguri kõrvaldamisele suunatud tegevus; kaitsekorralduse tulemuslikkuse hindamiseks vajalik tegevus;
- 2) teine prioriteet – vajalik tegevus, mis on suunatud väärtuste taastamisele, eksponeerimisele ja potentsiaalsete ohutegurite kõrvaldamisele;
- 3) kolmas prioriteet – soovituslik tegevus ehk tegevus, mis aitab kaudselt kaasa väärtuste säilimisele ja taastamisele ning ohutegurite kõrvaldamisele.

Tabel 2. Valgeranna hoiuala kavandatavate tegevuste eelarve ja ajakava (KeA – Keskkonnaamet, RMK – Riigimetsa Majandamise Keskus)

Jrk	Tegevuse nimetus	Tegevuse tüüp	Korraldaja	Prioriteet	2015	2016	2017	2018	2019	2020	2021	2022	2023	2024	Kokku
					Sadades eurodes										
Inventuurid, seired															
4.1.1.1	Natura elupaikade inventuur	Inventuur	KeA	II										X	X
4.1.1.2	Hoiuala taimestiku inventuur	Inventuur	KeA	III										X	X
Taristu															
4.1.2	Hoiuala piiritähise paigaldamine (1 tk) ja piiritähiste hooldamine (2 tk)	Kaitsealuste objektide tähistamine	RMK	II		2			2			2			6
Kavad, eeskirjad															
4.1.3.1	Kaitsekorralduskava vahehindamine ja uuendamine	Tegevuskava	KeA	I					X					X	X
4.1.3.2	Kaitsekorra uuendamine	Kaitsekorra muutmine	KeA	II					X						X
Maksumus kokku						2			2			2			6

5. KAITSEKORRALDUSE TULEMUSLIKKUSE HINDAMINE

Kaitsekorralduskava tulemuslikkuse hindamise aluseks on perioodiliselt teostatud seired ja inventuurid ning kaitsekorralduslike tööde käigus kogutud andmed (vt tabel 3). Kaitsekorralduskava perioodi lõpus teostatakse elupaikade kaardistamine ja taimestiku inventuur ning hinnatakse tulemuste põhjal kaitsekorralduskava edukust. Kaitsekorralduskava on koostatud 10 aastaks (2015-2024). Käesoleva kaitsekorralduskava täitmise vaheanalüüs teostatakse 2019. aastal, kaitsekorralduskava täitmise analüüs 2024. aastal. Kaitsekorralduskava täitmise analüüs on ühtlasi ka aruanne selle täitmise efektiivsuse osas. Tulemuslikkuse hindamiseks võetakse aluseks alljärgneva tabeli näitajad.

Tabel 3. Valgeranna hoiuala ja loodusala kaitsekorralduskava täitmise edukuse hindamiskriteeriumid.

Jrk	Väärtus	Indikaator	Kriteerium (ha)	Tulemus (ha)	Selgitus
1	Eelluited (2110)	Elupaiga pindala (ha) ja/või seisund	0,6 seisundiga B	0,6 seisundiga B	
2	Valged luited (2120)		2,3 seisundiga B	2,3 seisundiga B	
3	Hallid luited (2130*)		4,6 seisundiga A 3,5 seisundiga B	4,6 seisundiga A 3,5 seisundiga B	
4	Niisked luitenõod (2190)		0,1 seisundiga B 13,9 seisundiga C	0,1 seisundiga B 13,9 seisundiga C	

KASUTATUD KIRJANDUS

Kirjandus- ja internetiallikad:

Arold, I. 2005. Eesti maastikud. Tartu Ülikooli Kirjastus. Tartu.

Leibak, E., Lutsar, L. 1996. Eesti ranna- ja luhaniidud. Kirjameeste Kirjastus. Tallinn.

Paal, J. 2007. Loodusdirektiivi elupaigatüüpide käsiraamat. Auratrükk Tallinn.

Seadused, määrused, eeskirjad:

Euroopa Komisjonile esitatav Natura 2000 võrgustiku alade nimekiri (RTL 2004, 111, 1758) <https://www.riigiteataja.ee/akt/790098?leiaKehtiv> (29.12.2014).

Euroopa nõukogu direktiiv 92/43/EMÜ
<http://www.natura2000.envir.ee/files/doc/loodusdirektiiv.pdf> (29.12.2014).

Hoiualade kaitse alla võtmine Pärnu maakonnas, RT I, 2007, 38, 154, <https://www.riigiteataja.ee/akt/13346492&LeiaKehtiv> (29.12.2014).

Kaitsekorralduskava koostamise ja kinnitamise kord ja kaitsekorralduskava kinnitaja määramine (RTL 2009, 81, 1174) <https://www.riigiteataja.ee/akt/128062013017> (29.12.2014).

Looduskaitseseadus (RT I 2004, 38, 258) <https://www.riigiteataja.ee/akt/108072014020> (29.12.2014).

Andmebaasid (29.12.2014):

EELIS (Eesti Looduse Infosüsteem): <http://loodus.keskkonnainfo.ee/WebEelis/infoleht.aspx>

Keskkonnaregister: <http://register.keskkonnainfo.ee/envreg/main>

Maa-ameti geoportaal: <http://geoportaal.maaamet.ee/>

Natura standardandmebaas: <http://natura2000.eea.europa.eu/#>

Riiklik keskkonnaseire programm: <http://seire.keskkonnainfo.ee/seireveeb/index.php>

LISAD

Lisa 1. Kaitseõiguslik alus.

Väljavõte Vabariigi Valitsuse määrusest 18.05.2007 nr 154 „Hoiualade kaitse allavõtmine Pärnu maakonnas“

§ 1. Pärnu maakonnas kaitse alla võetavad hoiualad ja kaitse alla võtmise eesmärk

(1) Pärnumaal võetakse kaitse alla järgmised hoiualad:

...

39) Valgeranna hoiuala, mille kaitse-eesmärk on nõukogu direktiivi 92/43/EMÜ I lisas nimetatud elupaigatüüpe – valgete luidete ehk liikuvate rannikuluidete (2120), hallide luidete ehk kinnistunud rannikuluidete (2130*), luidetevaheliste niiskete nõgude (2190) ja lamminiitude (6450) kaitse.

[RT I 2007, 38, 274- jõust 02.06.2007]...

Väljavõtte looduskaitseadusest

§ 14. Üldised kitsendused

(1) Kaitsealal, hoiualal, püsielupaigas ja kaitstava looduse üksikobjekti kaitsevööndis ei või ilma kaitstava loodusobjekti valitseja nõusolekuta:

- 1) muuta katastriüksuse kõlvikute piire ega kõlviku sihtotstarvet;
- 2) koostada maakorralduskava ja teostada maakorraldustoiminguid;
- 3) kehtestada detailplaneeringut ja üldplaneeringut;
- 4) anda nõusolekut väikeehitise, sealhulgas lautri või paadisilla ehitamiseks;
- 5) anda projekteerimistingimusi;
- 6) anda ehitusluba;
- 7) rajada uut veekogu, mille pindala on suurem kui viis ruutmeetrit, kui selleks ei ole vaja anda vee erikasutusluba, ehitusluba või nõusolekut väikeehitise ehitamiseks;
- 8) jahiulukeid lisasöötä.

(2) Kaitstava loodusobjekti valitseja ei kooskõlasta käesoleva paragrahvi lõikes 1 nimetatud tegevust ja muud tegevust, mis vajab kaitse-eeskirja kohaselt kaitstava loodusobjekti valitseja nõusolekut, kui see võib kahjustada kaitstava loodusobjekti kaitse eesmärgi saavutamist või kaitstava loodusobjekti seisundit.

(3) Kaitstava loodusobjekti valitseja võib käesoleva paragrahvi lõikes 1 nimetatud tegevuste ja muude tegevuste, mis kaitse-eeskirja kohaselt vajavad kaitstava loodusobjekti valitseja nõusolekut, kooskõlastamisel kirjalikult seada tingimusi, mille täitmisel tegevus ei kahjusta kaitstava loodusobjekti kaitse eesmärgi saavutamist või kaitstava loodusobjekti seisundit.

(4) Kui käesoleva paragrahvi lõikes 1 nimetatud tegevusi ei esitatud kaitstava loodusobjekti valitsejale kooskõlastamiseks või tegevustes ei arvestatud käesoleva paragrahvi lõike 3 alusel seatud tingimusi, ei teki isikul, kelle huvides nimetatud tegevus on, vastavalt haldusmenetluse seadusele õiguspärasest ootust sellise tegevuse õiguspärasuse osas.

(5) Keskkonnaministeeriumil või Keskkonnaametil on keskkonnamõju hindamise järelevalvajana õigus määrata kaitstava loodusobjekti kaitseks keskkonnanõudeid, kui kavandatav tegevus võib kahjustada kaitstava loodusobjekti kaitse eesmärgi saavutamist või kaitstava loodusobjekti seisundit.

§ 32. Hoiuala

(1) Hoiuala moodustatakse loodusliku loomastiku, taimestiku ja seenestiku soodsa seisundi tagamiseks, kui see ei ole tagatud muul käesoleva seadusega sätestatud viisil.

(2) Hoiualal on keelatud nende elupaikade ja kasvukohtade hävitamine ja kahjustamine, mille kaitseks hoiuala moodustati ning kaitstavate liikide oluline häirimine, samuti tegevus, mis seab ohtu elupaikade, kasvukohtade ja kaitstavate liikide soodsa seisundi.

(3) Hoiualal on metsaraie keelatud, kui see võib rikkuda kaitstava elupaiga struktuuri ja funktsioone ning ohustada elupaigale tüüpiliste liikide säilimist.

(4) Metsaseaduse kohase metsateatise menetlemisel tuleb arvestada hoiuala kehtestamise eesmärki. Hoiuala valitseja võib kohustada: 1) tegema kavandatavat metsaraiet kindlaks määratud ajal; 2) kasutama kavandatava raie korral kindlaks määratud tehnoloogiat.

(4) Hoiualal on lubatud lageraie langi suurus kuni kaks hektarit ja laius kuni 30 meetrit ning turberaie langi suurus kuni viis hektarit.

(5) Hoiualal kavandatava tegevuse mõju elupaikade ja liikide seisundile hinnatakse keskkonnamõju hindamise käigus või käesoleva seaduse §-s 33 sätestatud korras.

§ 33. Hoiuala teatis

(1) Hoiuala piires asuva kinnisasja valdaja peab esitama hoiuala valitsejale teatise järgmiste tegevuste kavandamise korral: 1) tee rajamine; 2) loodusliku kivimi või pinnase teisaldamine; 3) veekogude veetaseme ja kaldajoone muutmine; 4) biotsiidi ja taimekaitsevahendi kasutamine; 5) loodusliku ja poolloodusliku rohumaa ning poldri kultiveerimine ja väetamine; 6) puisniiduilmelisel alal asuvate puude raiumine; 7) maaparandussüsteemi rajamine ja rekonstrueerimine.

(2) Teatis peab sisaldama kavandatud tööde kirjeldust, mahtu ja aega ning nende tegemiskoha skeemi.

(3) Teatis tuleb esitada hoiuala valitsejale vähemalt üks kuu enne tööde alustamist: 1) kohaletoomisega, 2) tähtkirjaga posti teel või 3) digitaalallkirjaga varustatud e-kirjaga.

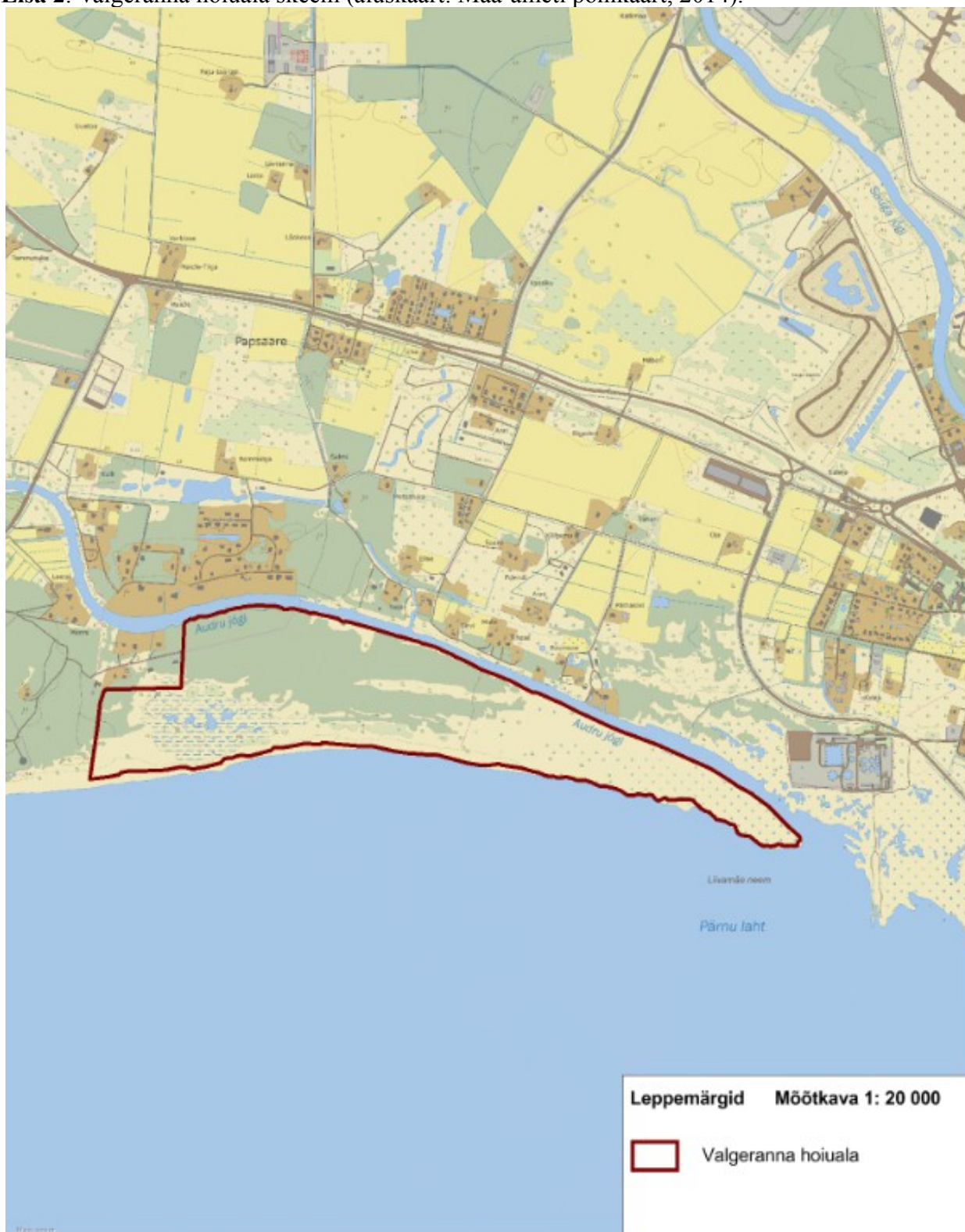
(4) Teatis loetakse esitatuks postitempli või ajatempli järgi postitamise päeval või päeval, kui hoiuala valitseja on selle registreerinud.

(5) Ühe kuu jooksul teatise esitamisest arvates hindab hoiuala valitseja kavandatud tegevuse vastavust käesoleva seaduse §-s 32 sätestatud nõuetele. Hoiuala valitseja: 1) kinnitab teatise ja tagastab selle esitajale, kui kavandatud tööd on lubatud, 2) teatab teatise esitajale tingimused, mida järgides võib kavandatud töid teha või 3) keelab tööd, mis ohustavad hoiuala kaitstavate liikide või elupaikade soodsa seisundi säilimist, mille tagamiseks hoiuala on moodustatud.

(6) Hoiuala teatise vormi ning teatise kinnitamise, läbivaatamise ja tagastamise korra kehtestab keskkonnaminister määrusega.

(7) Hoiualal ei kehti käesoleva paragrahvi lõikes 1 sätestatud teatise esitamise kohustus tulundusmaa sihtotstarbega kinnisasja elamu- ja õuema kõlvikutel tehtavate tööde kohta.

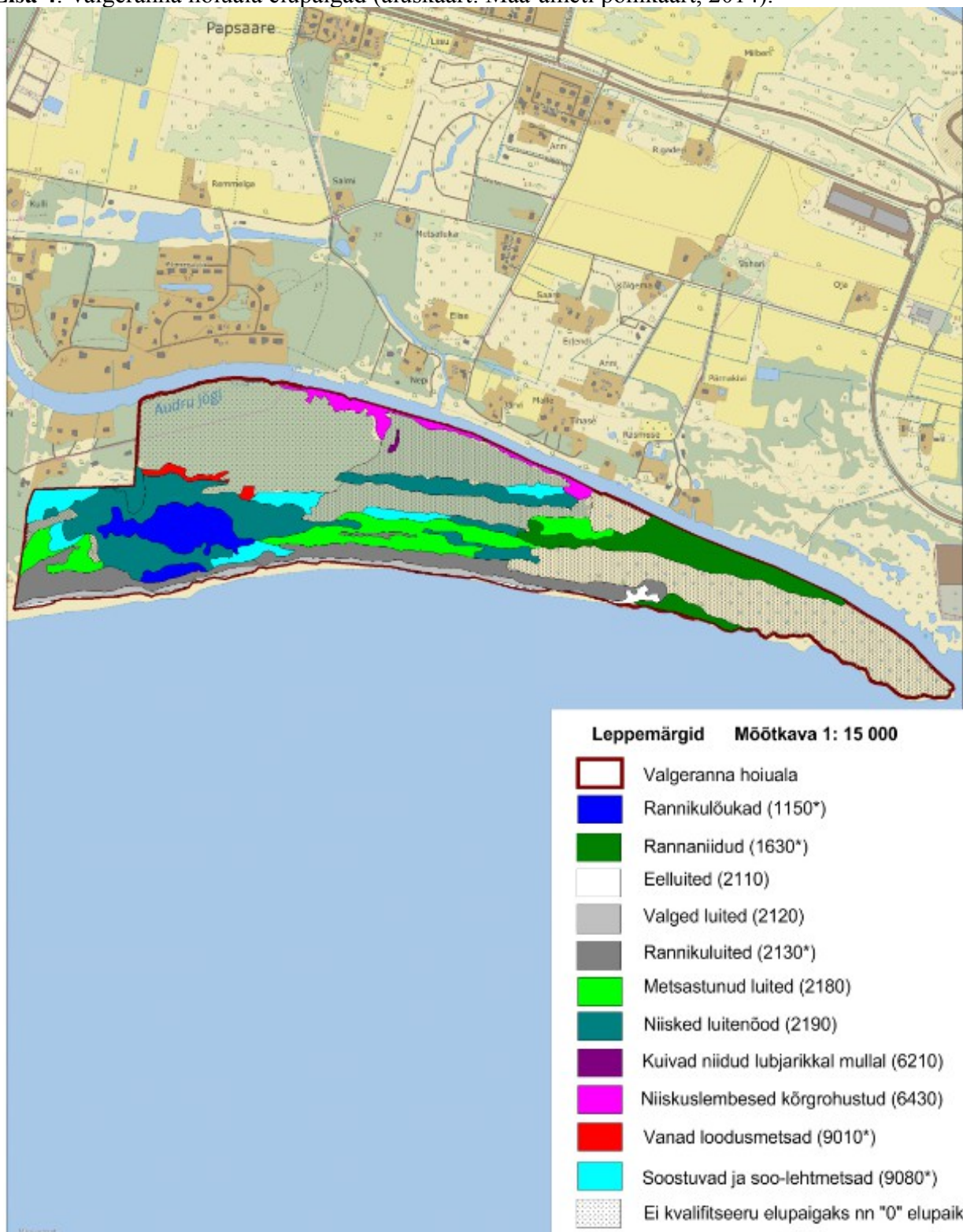
Lisa 2. Valgeranna hoiuala skeem (aluskaart: Maa-ameti põhikaart, 2014).



Lisa 3. Valgeranna hoiuala kaitse-eesmärkide ja väärtuste koondtabel.

Väärtus	Kaitse-eesmärk	Ohutegurid	Meetmed	Oodatavad tulemused
2.1. Kooslused				
Eelluided (2110) ja valged luided (2120)	Eelluidete (2110) elupaigatüübi säilimine vähemalt 0,6 ha suurusel alal vähemalt seisundiga B ning ja valgete luidete (2120) elupaigatüübi säilimine vähemalt 2,3 ha suurusel alal vähemalt seisundiga B. Elupaigatüüpide pindala võib väheneda looduslike protsesside tõttu	Prügistamine	Prügikoristus	Eelluidete (2110) elupaigatüübi säilimine vähemalt 0,6 ha suurusel alal vähemalt seisundiga B ning ja valgete luidete (2120) elupaigatüübi säilimine vähemalt 2,3 ha suurusel alal vähemalt seisundiga B. Elupaigatüüpide pindala võib väheneda looduslike protsesside tõttu
		Sõidukitega liiklemine	Järelevalve	
		Liigne külastuskoormus, tallamine	Alal välditakse külastuskoormuse olulist suurenemist, külastusobjekte alale ei rajata	
Hallid luided (2130*)	Hallide luidete (2130*) elupaigatüübi säilimine vähemalt 4,6 ha suurusel alal seisundiga A ja vähemalt 3,5 ha suurusel alal vähemalt seisundiga B	Prügistamine	Prügikoristus	Hallide luidete (2130*) elupaigatüübi säilimine vähemalt 4,6 ha suurusel alal seisundiga A ja vähemalt 3,5 ha suurusel alal vähemalt seisundiga B
		Sõidukitega liiklemine	Järelevalve	
		Liigne külastuskoormus, tallamine	Alal välditakse külastuskoormuse olulist suurenemist, külastusobjekte alale ei rajata	
Niisked luitenõod (2190)	Niiskete luitenõgude elupaigatüübi säilimine ligikaudu 14 ha suurusel alal, millest vähemalt 0,1 ha seisundiga B ja vähemalt 13,9 ha-l seisundiga C	-	-	Niiskete luitenõgude elupaigatüübi säilimine ligikaudu 14 ha suurusel alal, millest vähemalt 0,1 ha seisundiga B ja vähemalt 13,9 ha-l seisundiga C

Lisa 4. Valgeranna hoiuala elupaigad (aluskaart: Maa-ameti põhikaart, 2014).



Lisa 5. Olemasolev ja paigaldamist vajavad piiritähised Valgeranna hoiualal (aluskaart: Maaameti põhikaart, 2014).



Lisa 6. Valgeranna hoiuala Natura standardandmebaasi elupaigaandmestiku muutmise ettepanek.

Loodusala kood	Loodusala nimi	Natura 2000 loodusalade standardandmebaasi andmestik					Uus andmestik					Põhjendused
		I lisa elupaigatüübid		Ala hinnang			I lisa elupaigatüübid		Ala hinnang			
		Kood	Katvus (ha)	A B C D	A B C		Katvus (ha)	Andmete kvaliteet	A B C D	A B C		
Esinduslikkus	Looduskaitse seisund			Üldhinnang	Esinduslikkus	Looduskaitse seisund			Üldhinnang			
EE0040376	Valgeranna	2110	-	-	-	-	0,6	hea	B	A	A	Lisada loodusala eesmärgiks, kuna 2014. aasta inventuuri kohaselt on eelluidete elupaigatüübi seisund hea
		2130*	31,8	A	C	B	8,1	hea	A	B	B	Elupaiga vähenemine on tingitud elupaikade piiride täpsustamisest (st hallide luidete (2130*) elupaiga pindala korrigeerimisest ja võimalikust eelnevast valest määrangust)
		2180	41,0	D	-	-	7,2	hea	D	D	C	Elupaiga vähenemine on tingitud elupaikade piiride täpsustamisest (st metsastunud luidete (2180) elupaiga pindala korrigeerimisest ja võimalikust eelnevast valest määrangust)
		2190	4,5	B	A	C	14,0	hea	C	C	B	Elupaiga suurenemine on tingitud elupaikade piiride täpsustamisest (st metsastunud luidete hallide luidete (2130*) ja metsastunud luidete (2180) elupaikade pindala korrigeerimisest)
		6450	3,2	C	C	A	-	hea	-	-	-	2014. aasta inventuuri põhjal ei leidu alal lamminiite. 2003. aastal kaardistatud 6450 on 2014. aasta inventuuri põhjal osal 2190, 6430 ja 9080*