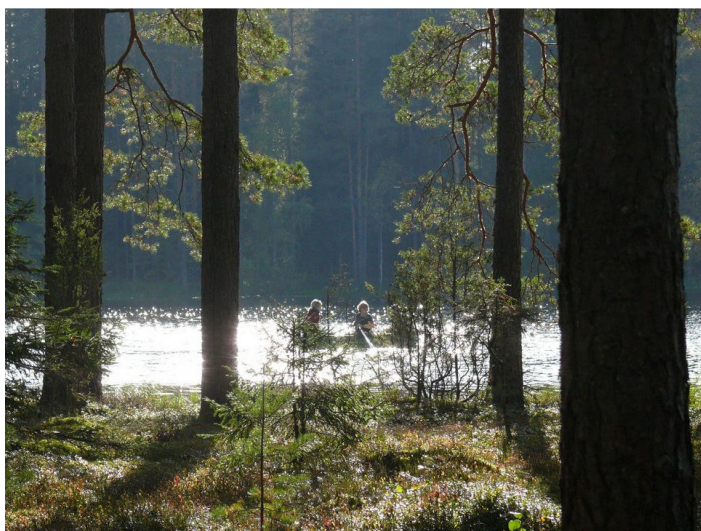


Kuulmajärve maastikukaitseala kaitsekorralduskava 2012-2021



KESKKONNAAMET



Euroopa Liit
Euroopa
Regionaalarengu Fond



Eesti tuleviku heaks

SISUKORD

SISSEJUHATUS.....	3
1. KAITSEALA ISELOOMUSTUS	4
1.1. Üldandmed	4
1.2. Maakasutus.....	5
1.3. Huvigrupid	7
1.4. Kaitsekord	8
1.5. Riikliku seire kirjeldus	9
2. KAITSE-EESMÄRGID	10
2.1. Elustik	10
2.2. Elupaigad	11
2.3. Muud loodusväärtused.....	16
2.4. Puhkeväärtused	16
2.5. Kultuuriväärtused	17
3. KAVANDATAVAD KAITSEKORRALDUSLIKUD TEGEVUSED, EELARVE JA AJAKAVA.....	23
4. KAITSEKORRALDUSE TULEMUSLIKKUSE HINDAMINE	26
KASUTATUD KIRJANDUS	29
LISAD.....	30
LISA 1. Kuulmajärve maastikukaitseala kaitse-eeskiri	30
LISA 2. Kuulmajärve maastikukaitsealal esinevate loodusdirektiivi elupaigatüüpide jaotus	35
LISA 3. Natura metsaelupaikatüüpide jaotus esmase ja kordusinventeerimise andmete põhjal	36
LISA 4. Kuulmajärve maastikukaitseala võõndipiiride muutmise, piiritähiste paigaldamise ja järvekaitse esmameetmete asend	37
LISA 5. Kuulmajärve maastikukaitseala kaitse-eeskirja muutmise ettepanekud.....	38
LISA 6. Kaitsealal esinevate loodusdirektiivi metsaelupaigatüüpide esinduslikkuse jaotus.....	40
LISA 7. Kaitsealal esinevate loodusdirektiivi metsaelupaigatüüpide looduskaitseväärtuse jaotus	41
LISA 8. Eeldatavalt riigi huvi omandamiseks vääriv maaüksus Saarljärve kagukaldal	42
LISA 9. Kuulmajärve kääbaste nimestik	43
LISA 10. Kava ettevalmistavate koosolekute materjalid.....	44
Lisa 11. Kuulmajärve maastikukaitsealal puistute majandamine lähiajal.....	47
Lisa 12. Piiranguvööndi puistute majandamine Kuulmajärve maastikukaitsealal.....	50
Lisa 13. Kuulmajärve kaitsekorralduskava avaliku arutelu protokoll.....	51
Lisa 14. Kaitsekorralduskava koostamise käigus kaasatud asjaosalised	57

SISSEJUHATUS

Vastavalt Looduskaitseaduse (RT I 2007, 25, 131; 2009, 53, 359) § 25. on kaitsekorralduskava hoiualade ja kaitsealade alapõhise kaitse korraldamise aluseks ning sisaldab:

- kaitstavat ala mõjutavaid olulisi keskkonnategureid ja nende mõju sellele;
- kaitse eesmärgid ja nende saavutamiseks vajalikke tööde eelisjärjestatud plaani koos tööde ajakava ning mahtu hinnangutega;
- kava elluviimise eelarvet.

Kaitsekorralduskava kinnitab Keskkonnaameti (KA) peadirektor. Teave kaitsekorralduskava kinnitamise kohta avalikustatakse Keskkonnaameti veebilehel.

Käesoleva Kuulmajärve maastikukaitseala (edaspidi mka või kaitseala) kaitsekorralduskava (edaspidi kava) eesmärk on:

- anda lühike ülevaade kaitstavast alast – selle kaitsekorraldusest, kaitse-eesmärkidest, rahvusvahelisest staatusest, maakasutusest, huvigruppidest ning alal läbiviidavast riiklikust seirest;
- analüüsida ala eesmärgid ning anda hinnang iga eesmärgiks oleva liigi, elupaiga vm väärtuse seisundile;
- arvestades alale seatud eesmärgid, määrata mõõdetavad kaitse-eesmärgid ja kaitsekorralduse oodatavad tulemused kaitsekorraldusperioodi lõpuks ning 30 aasta perspektiivis;
- anda ülevaade peamistest väärtusi mõjutavatest tegevustest, kirjeldada kaitseks vajalikke meetmeid koos oodatavate tulemustega;
- määrata põhiväärtuste säilimisele, taastamisele ja tutvustamisele suunatud kaitsekorralduslike tegevuste elluviimise plaan koos tööde mahu, koha, ulatuse kirjelduse ja orienteeruva maksumusega;
- luua alusdokument kaitseala kaitsekorralduslike tööde elluviimiseks ja rahastamiseks.

Kava koostamisel juhendatakse Eesti Vabariigi kehtivast seadusandlusest ja Kaitsekorralduskava koostamise juhendist. Kuulmajärve mka puhul on tegemist esmakordse kaitsekorralduskava koostamisega. Kaitsekorralduskava koostamise käigus loodi kontakt kõigi võimalike huvitatud asjaosalistega ning korraldati kolm koosolekut (vt. ptk 2.3 ja lisad 10, 13 ja 14).

Kava koostamist koordineeris Keskkonnaameti Võru-Valga-Põlva regiooni kaitse planeerimise spetsialist Kadri Kiilu. Kaitsekorralduskava koostas Eesti Maaülikooli ekspertrühm Mart Külviku juhtimisel. Töö põhines olulisel määral 2010. aasta suvel Anneli Palo poolt läbi viidud *Natura*-metsaelupaikade kordusinventuuril. Dokumendi kartograafia autor on Janar Raet.

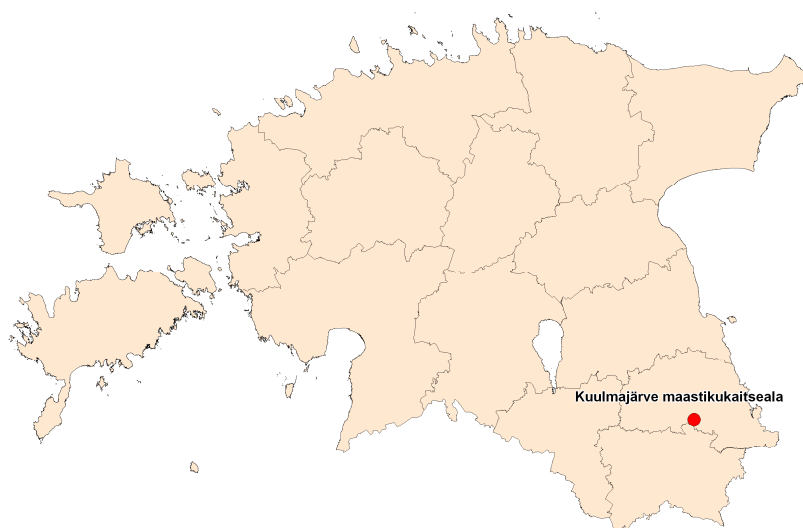
Tartu-Räpina, august 2010 – jaanuar 2011

Kaanefoto: Koolma järv hilissuvel 2010, Anneli Palo

1. KAITSEALA ISELOOMUSTUS

1.1. ÜLDANDMED

Kaitseala asub Põlva maakonnas Veriora vallas ja väheses ulatuses Põlva vallas ning piirneb vahetult Põlva maakonna Laheda valla ja Võru maakonna Lasva vallaga, territoorium on valdavalt metsane (96% metsad ja sood) ja praegune pindala on 1011 hektarit. Tegemist on suhteliselt värske kaitsealaga, kus ca 85% praegu kaitstavast maa-alast on kaitse alla võetud 2005. a.



Joonis 1. Kuulmajärve maastikukaitseala asend

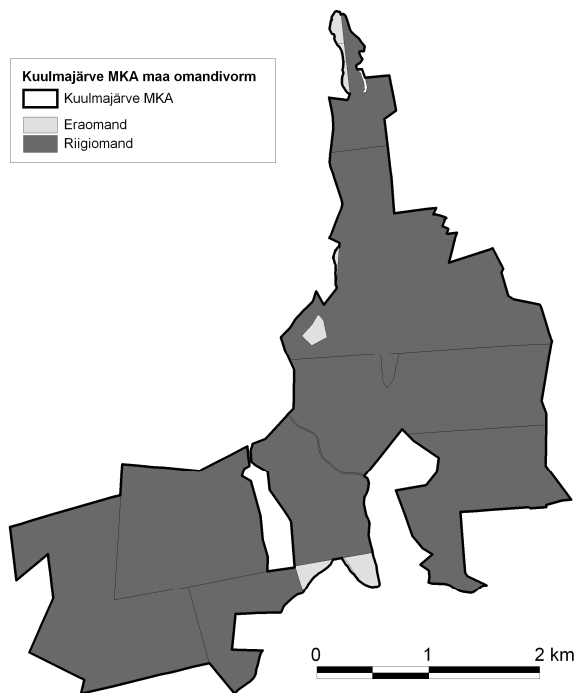
Kaitseala asub Ugandi lavamaa (ka Kagu-Eesti lavamaa) maastikurajooni kaguservas vastu Palumaa maastikurajooni (Arold, 2001), kus lavamaa suhteliselt tasast pinnamoodi liigestab mõhnastik ja vana mattunud orund koos selle kohale kujunenud järvede ja soodega. Muldadest on levinud näivleetunud ehk kahkjad saviliivmullad liivsavidel ning leede- ja leetunud mullad (Arold, 2001).

Kaitsealale nime andnud Kuulma (Koolma) järv ning lähedalasuvad (Timo) Mustjärv ja (Partsi) Saarsejärv on vee keemiliste omaduste poolest haruldased kogu Euroopas. Järvi iseloomustab väga suur huumusainete sisaldus, pehme ja pruun vesi. Vee pH väärtus on vaid 4–5, seega on vesi väga happeline ning järved suure humiainete sisalduse tõttu hästi tumedaveelised. Erilise (nn. atsidotroofse) keskkonna pärast (väga happeline keskkond, pehme ja tume vesi, tugev veekihistus, intensiivne veevahetus) elutsevad järvedes haruldased kooslused. Elustik on liigivaene ja väheproduktiivne, planktonit leidub peamiselt järve pinnakihis, kalade värvus võib olla iseloomulikult tume. Järvi ümbritsevad valdavalt männienamusega palumetsad ja nende vahele jäävad sood. Maastikku ilmestab valgusrikka männikuga Mõujärve palo mõhnastik (Neemre 2010).

Kuulmajärve mka kaitse-eesmärk on Koolma järve, (Partsi) Saarljärve ja (Timo) Mustjärve järvekoosluste, Suursuu raba, Sasisuu, Viksi ja Mõujärve soo sookoosluste, metsakoosluste, mõhnastiku ning EÜ nõukogu direktiivi 92/43EMÜ (edaspidi loodusdirektiiv, LD) looduslike elupaikade ning loodusliku loomastiku ja taimestiku kaitse kohta I lisas nimetatud elupaigatüüpide kaitse. Euroopa mastaabis olulised elupaigatüübid kaitsealal on praegu kehtiva kaitse-eeskirja järgi huumustoitelised järved ja järvikud (3160), rabad (7110*), siirde- ja õõtsiksood (7140), vanad looduspõõsad (9010*), soostuvad ja soo-lehtmetsad (9080*)¹ ning siirdesoo- ja rabametsad (91D0*).

1.2. MAAKASUTUS

Mka pindala on **1011** hektarit, sellest eramaad 20 hektarit ja riigimaad 990 hektarit (sh metsamaad 986 ha, mäetööstusmaad 3 ha, transpordimaad 1 ha). Eramaa osakaal on ligikaudu 2 % kaitseala pindalast. Alal on iseloomulik hajaasustus, enamasti elatakse aastaringselt kohapeal, kuid üksikud majapidamisi kasutatakse vaid

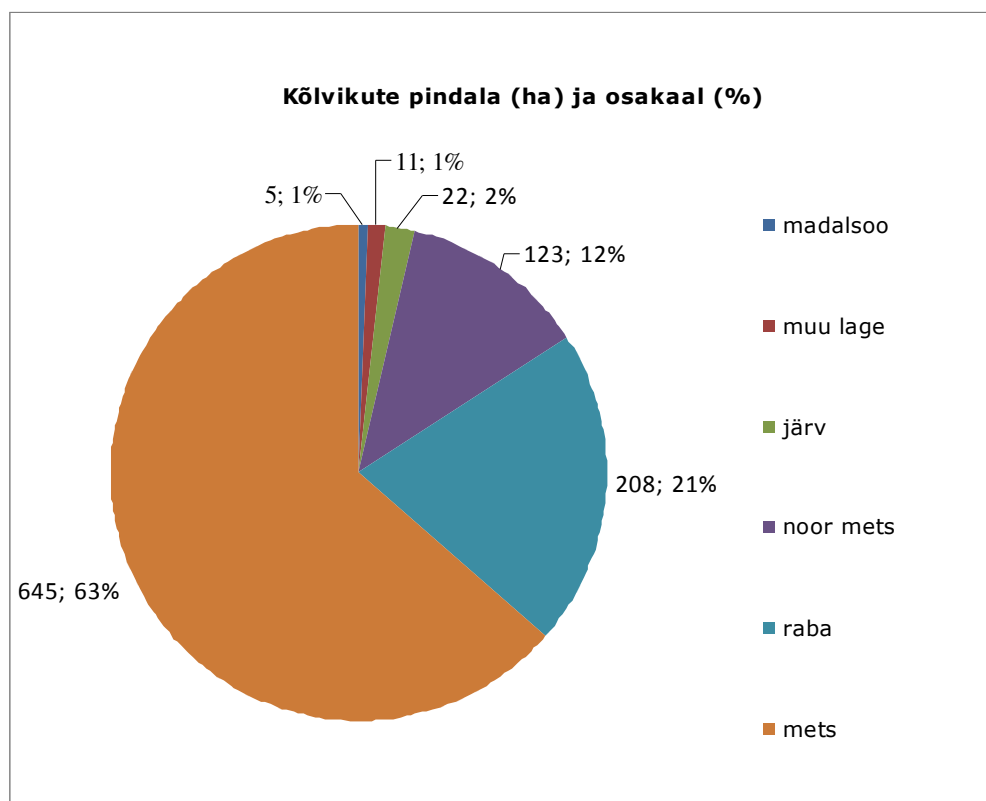


suvisel ajal.

Joonis 2. Kuulmajärve maastikukaitseala maa omandivormide paigutus

Kaitseala on valdavalt metsane (75 %), sellele lisanduvad erineval määral metsastunud mitut tüüpi sood (23 %). Järelejäävast 2 protsendist kaitseala territooriumist moodustavad põhiosa rohumaad ja järved. Viimased (just Kuulma- ja Saarljärvi) omavad tähtsust puhkajate seas. Kogu kaitseala on populaarne marjuliste ja seeneliste hulgas.

¹ Kuna käesoleva kaitsekorralduskava üheks lähtematerjaliks oleva metsaelupaikade 2010. a. inventuuri andmetel kaitsealal varem registreeritud Natura elupaigatüüpi "Soostuvad ja soo-lehtmetsad (9080*)" kaitsemeetmeid väärival määral ei leitud, siis tehakse siin kavas ettepanek seda tüüpi edaspidi kaitse-eesmärkide hulka mitte arvata.



Joonis 3. Kuulmajärve maastikukaitseala kõlvikuline jaotus Eesti põhikaardi alusel

Territooriumi pindala mõõtmisel võib täpsustada, et arvutades Kuulmajärve mka pindala Cartesian meetodil, saame selleks 1016,2345 ha, arvutades aga sfäärilisel meetodil, on tulemuseks 1010,9814 ha. Esimesel meetodil Eesti põhikaardilt arvatav maaüksuste kaitseala kogupindala on 1015,11, aga mka pindala 1016,2 hektarit. Pindalade vahe tuleneb „pisikestest valgetest aukudest kaardil“ ehk siis „eikellegimaast“. Enamasti on need kitsad piiride mittekattumisest tekkivad siilud. Kaitseala praegustesse ametlikesse piiridesse jääb 46 maaüksust, neist 35 eraomandis ja 11 riigiomandis. 23 maaüksust on aga alla 0,1 ha (21 eraomandis ja 2 riigiomandis), mis haaravad kaasa väikseid tükikesi ka Põlvamaa Laheda valla ja Võrumaa Lasva valla territooriumitest².

Eraldi väärib märkimist, et kaitseala põhjaosas Saarijärve kagukaldal asub jätkuvalt riigi omandis olev maaüksus (igasugune katastriinfo puudub) pindalaga 0,54 ha (vt. Lisa 8). Veriora valla maakorraldaja Taivo Kaldoja andmetel (4. jaanuar 2011) on tegemist endise talumaa "Asuküla 3" lahustükiga, mida pole soovitud tagasi. Endine talumaa on õigustatud subjektidele täielikult tagastatud ja kompenseeritud. Kui riigil on huvi selle maaüksuse vastu, siis võiks esitada taotluse riigi omandisse jätmiseks. Kaitsekorralduskava koostajate seisukoht on, et riigil peaks olema põhjendatud huvi nimetatud maaüksuse vastu, kuna see asub kaitsealal sihtkaitsevööndi vahetus külgnEVuses.

² vt ka Keskkonnaregistri asukohakannet:

<http://register.keskkonnainfo.ee/envreg/main#HTTPWByVYH2Ra4zSI8CbxzswtIKR72mvT4>

1.3. HUVIGRUPID

Mka huvigruppide ja nende huvidest annab ülevaate tabel 1. Kaitseala piirkonnas on põhilisteks kaitseala loodusväärtusi ja puhkekorralduse võimalusi tundvateks asjaosalisteks keskkonnaameti ja riigimetsa majandamisega seotud spetsialistid. Huvigrupid on olnud kaasatud avalike teadete Põlvamaa ajalehes „Koit“ (13.11.10) ja keskkonnaameti ning asukohavaldade veebilehtedel kaitsekorralduskava koostamisse nii läbi avalike koosolekute, fookusgrupi-kohtumiste kui isiklike kontaktide kaudu kava koostajatega. Kõik teemast huvitatud olid kutsutud ka kaitsekorralduskava avalikustamiskoosolekule 17. jaanuaril 2011 (vt. lisasid 10, 13 ja 14).

Tabel 1. Kuulmajärve maastikukaitseala huvigrupid

Huvigrupp	Huvid	Mõju määr	Mõju iseloom
<i>Maaomanikud ning metsa- ja põllumajandusettevõtjad</i>	kasutada põllu- ja rohumaid	väike	aitab hooldada maastikke ja pärandkooslusi
	jätta mets kasvama või istutada endistele põllumaadele	väike	vähendab avatud maastike osakaalu ja kahjustab pärandmaastikke
	metsa majandamine	väike	võib tekkida konflikt LD metsaelupaikade säilitamisel soodsas seisundis ja piiranguvööndi metsade majandamisel
<i>Majutuspaikade ja puhkekomplekside omanikud</i>	majutus- ja puhketeenuse osutamine, maastiku puhkeväärtuste ja potentsiaali hoidmine suurendamine	väike, kohati suur	aitavad alal hoida ja suurendada kaitseala rekreatiivseid väärtusi ja taristuid; suurendavad puhketeenuse tarbijate hulka ja nende mõjusid ökosüsteemidele ja maastikele
<i>Suvmajade omanikud</i>	majaümbruse kujundamine, teede korrashoid	keskmine	säilitavad hoonestust, tagavad hooneümbruse korrasoleku
<i>Veriora vallavalitsus (ka Põlva vallavalitsus)</i>	ettevõtluse arendamine	väike	aitab säilitada tegusat elanikkonda
	külade arengu toetamine	väike	aitab kaasa külamaastiku heakorrale
<i>Külastajad</i>	ala puhkemajanduslik kasutamine	keskmine	surve rajatiste olemasolule, prügimajanduse korraldamisele; suplemise mõju tundlikele järveökosüsteemidele
<i>AS Põlva Teed</i>	teede korrashoid ja toorme kaevandamine	väike	huvi liiva kaevandamise vastu kaitsealal
<i>RMK Põlvamaa metskond</i>	metsa majandamine	suur	metsakoosluste kaitsekorralduslik kujundamine; võimalus majandus- ja loodukaitsehuvide vastuoludeks LD metsaelupaikades
<i>RMK loodushoiu osakond</i>	külastuskorralduse arendamine; külustusobjektide rajaja ja hooldaja, piiritähiste paigaldaja ja hooldaja	keskmine	aitab kaasa ala puhkemajanduslike väärtuste kasutamisele ja võimalike külastuskoormuse negatiivsete mõjude vältimisele (nt kahjulik mõju järveökosüsteemidele); annab infot piirkonna pärandkultuuri kohta
<i>Jahiorganisatsioonid</i>	jahiressursi korraldamine	väike	aitab reguleerida jahiulukite arvukust; aitab

<i>(Põlva JS Veriora ja Peri jahtkonnad)</i>	ja kasutamine		kaasa ala loodusliku seisundi jälgimisele
<i>Loodusuurijate organisatsioonid; üksikud uurijad</i>	andmete kogumine, vaatluste korraldamine	väike	aitab kaasa ala looduse seisundi jälgimisele
<i>Keskkonnainspeksioon</i>	rikkumiste puudumine	väike	aitab tagada kaitsekorda
<i>Muinsuskaitseamet</i>	muinsuste säilitamine	väike	aitab kaasa pärandobjektide väärtustamisele ja säilitamisele; annab informatsiooni ala kultuuriväärtuste tutvustamiseks
<i>Keskkonnaamet</i>	kaitseala valitseja kohustuste täitmine	suur	tagab kaitsekorra rakendamise
	loodushoiutööde tellimine	keskmine	aitab kaitsekorralduskava rakendada
	kaitseala tutvustamine (infomaterjalid, programmid jms)	keskmine	aitab kasutada ala loodusõppeväärtusi

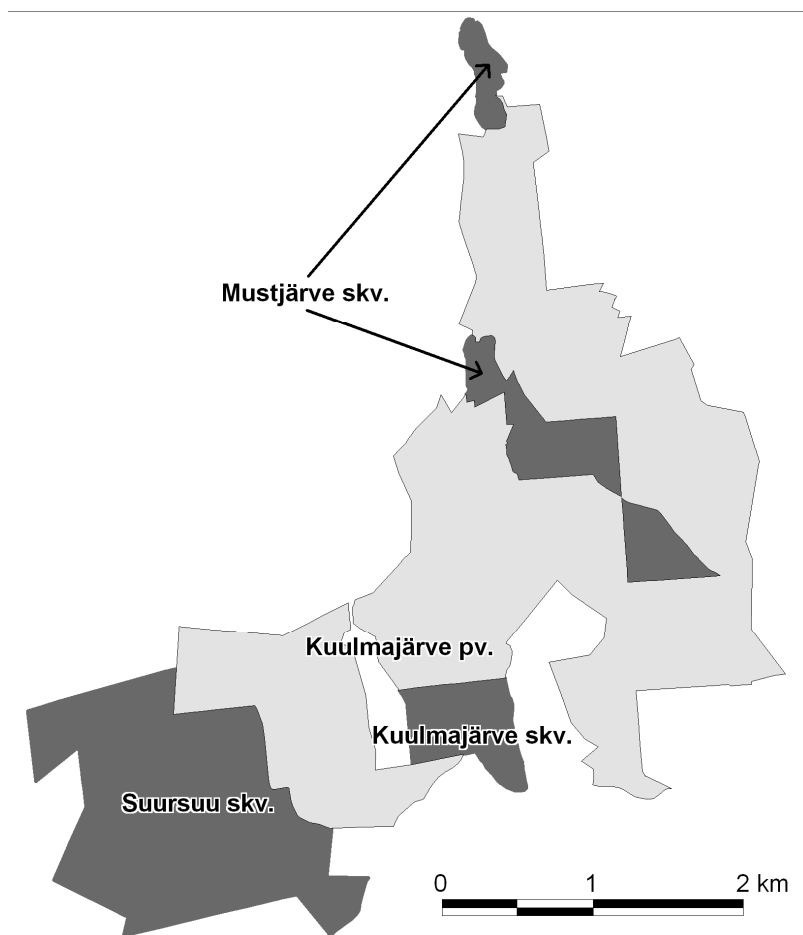
1.4. KAITSEKORD

Kaitseala kaitse-eeskiri (vt lisa 1) on vastu võetud Vabariigi Valitsuse 13. juuli 2005. a määrusega nr 173 ([RT I 2005, 41, 332](#)) ning seda on muudetud Vabariigi Valitsuse määrustega 19.01.2009 nr 13 ja 19.03.2010 nr 37.

Kaitseala on loodud 1983. aastal Koolma järve ning seda ümbritseva kaldavööndi ning põhjakaldal kasvava kuni 130-aastaste okasmetsade kaitseks.

Vastavalt Vabariigi Valitsuse 5. augusti 2004. a korraldusele nr 615 "Euroopa Komisjonile esitatav Natura 2000 võrgustiku alade nimekiri" lisa 1 punkti 2 alapunktile 138 hõlmab kaitseala Kuulmajärve loodusala ([EE0080230](#)), kus tegevuse kavandamisel tuleb hinnata selle mõju kaitse-eesmärkidele, arvestades Natura 2000 võrgustiku alade suhtes kehtivaid erisusi.

Kaitseala maa- ja veeala kuulub vastavalt kaitsekorra eripärale ja majandustegevuse piiramise astmele kolmeks sihtkaitsevööndiks ja piiranguvööndiks (vt joonis 4). Sihtkaitsevööndid on Kuulmajärve sihtkaitsevöönd (38,9 ha), Suursuu sihtkaitsevöönd (229,4 ha) ja Mustjärve sihtkaitsevöönd (73,7 ha). Ülejäänud kaitseala osa, mis ei kuulu sihtkaitsevööndisse on Kuulmajärve piiranguvöönd (668,9 ha).



Joonis 4. Kuulmajärve maastikukaitseala vööndid

1.5. RIIKLIKU SEIRE KIRJELDUS

Kaitsealal riiklikku seiret praegu läbi ei viida. Kuna kaitseala on moodustatud alles hiljuti (2005 praegustes piirides ja 1983 Koolma järve ümbritsev südamik), siis selle Eesti kaitsealade võrgustiku osaga ei ole veel jõutud arvestada seirejaamade süsteemi planeerimisel. Ainukesena jääb lääneosas Suursuu sihtkaitsevöönd osaliselt Laheda röövlindude seireruutu (kood SJA0820000). Ala kohta ei ole teada ka kuigi palju loodusteaduslike vaatluste või uuringute tulemusi. Ökoloogiliselt kõige suuremat huvi uurijatele on pakkunud siinsed tumedaveelised huumustoitelised järved, mida on põhjalikumalt inventeeritud 1973. ja 2000. aastal (Helle Mäemetsa andmed Mart Külvikule 30.12.10). Alal on läbi viidud Natura elupaikade inventuur (Palo 2002, 2003, 2010).

2. KAITSE-EESMÄRGID

Kuulmajärve mka kaitse-eesmärk on Koolma järve, Partsi Saarjärve ja Timo Mustjärve järvekoosluste, Suursuu raba, Sasisuu, Viksi ja Mõujärve soo sookoosluste, metsakoosluste, mõhnastiku ning EÜ nõukogu direktiivi 92/43EMÜ looduslike elupaikade ning loodusliku loomastiku ja taimestiku kaitse kohta I lisas nimetatud elupaigatüüpide kaitse.

Alljärgnevalt on peatükk korraldatud iseloomustustena looduskaitseväärtuste kaupa. Looduskaitseväärtustele vastavad kaitse-eesmärgid, ohutegurid ja vajalikud meetmed on koondatud selle peatüki lõpus asuvatesse tabelitesse 2 ja 3. Natura elupaikade puhul on kaitse-eesmärgid (10 aastase kaitsekorraldusperioodi ja 30 aasta perspektiivis), mõjutegurid ja meetmed kirjeldatud ka peatüki tekstiosas.

2.1. ELUSTIK

• Linnud

I kategooria kaitsealune liik – väike-konnakotkas (*Aquila pomarina*)

Keskkonnaregistrisse on kantud väike-konnakotka elupaik kaitsealal. Urmas Sellise suulistel andmetel (28. detsember 2010) pesitses 2010. a. suvel konnakotka pesas hiireviu. Uut konnakotka pesapaika ei ole leitud, kuid on võimalik, et väike-konnakotkas alal pesitseb. Sobivad pesitsusalad kaitsealal on olemas. Elupaik on seni piiranguvõõndis ja kavaga tehakse ettepanek elupaik koos seda ümbritsevate looduskaitsealade väärtuslike metsaeraldistega sihtkaitsevõõndisse tzoneerida.

Teised kaitsealused linnuliigid

Keskkonnaregistrisse on kantud üks III kategooria liigi hiireviu elupaik kaitsealal. Urmas Sellise suulistel andmetel on teada ka teine selle liigi pesapaik. Kaitsealal elutseb tõenäoselt mitmeid linnuliike, mis on Keskkonnaregistrisse kandmata. Iseloomulikud on liigid, kes sõltuvad eelkõige vanadest metsadest (õõnespesitsejad). III kategooria liikidest võib kaitsealal oletada näiteks laanepüü, värbkaku ja händkaku pesitsemist.

• Taimed

II kategooria kaitsealune liik - lamedaleheline jõgitakjas

Keskkonnaregistris on andmed ühe II kategooria kaitsealuse taimeliigi esinemise kohta kaitsealal: Koolma järvest on leitud lamedalehelist jõgitakjat (*Sparganium angustifolium*), vt joonis 5. Tegemist on harvakohatava taimeliigiga, üksikuid leiukohti on teada Põhja-Kõrvemaal ja Palumaal Kagu-Eestis. Kaitsealune liik moodustab iseenda geneetilist säilimist ohustavaid hübriide *Sparganium angustifolium* x *S. gramineum* (Kukk, Kull, 2005: 467). Viimati leiti lamedaleheline jõgitakjas Koolmast 1973 ja seda ei leitud 1983. aastal (uuris Aime Mäemets). 2000. a. külastusel (Helle Mäemets) leiti mõningaid hübriidsuskahtlusega taimi (Eesti väikejärvede suurtaimestiku andmebaas Limnoloogiakeskuses; Helle Mäemetsa andmed Mart Külvikule 30.12.10).



Joonis 5. Lamedalehine jõgitakjas (*Sparganium angustifolium*)

Foto pärineb: <http://www.plant-identification.co.uk/images/sparganiaceae>

III kategooria kaitsealused taimeliigid

2010.a. metsaelupaikade kaardistamise käigus leiti mitmeid Kagu-Eestis tavaliste kaitstavate taimeliikide leiukohti (Palo, 2010). Sagedasim oli käpaline roomav öövilge (*Goodyera repens*) – leiti 22s metsaelupaigas kogupindalaga 54,82 ha. Liik on kaitsealal ilmselt laiemaltki levinud.

Koldadest leiti ühel leiukohal mets-vareskolda (*Diphasiastrum complanatum*) ja kahel leiukohal karukolda (*Lycopodium clavatum*).

Kaitstavatest samblaliikidest täheldati 10s metsaelupaigas ehk 13,4 ha sulgja õhiku (*Neckera pennata*) esinemist. Tema esinemine alal viitab, et nendes piirkondades võib metsas kasvada veel teisi, vähemmärgatavamaid ja haruldasemaid põlismetsaliike (Andresson jt. 2003).

2.2. ELUPAIGAD

2.2.1. Huumustoitelised järved ja järvikud (3160)

Kaitsealal paikneb kolm huumustoitelist järve Koolma järv, Saarljärv (Partsi Saarljärv) ja Mustjärv (Timo Mustjärv; vt Lisa 2), mis vastavad 3160 elupaiga kriteeriumitele. Koolma järve suurus on 6,4 ha ja sügavus 6 m, Partsi Saarljärve suurus 11,9 ha ja sügavus 11,9 m, ning Timo Mustjärve suurus 2,4 ha ja sügavus 9,5 m (<http://register.keskkonnainfo.ee>). Järvi iseloomustab väga suur huumusainete sisaldus, pehme ja pruun vesi. Vee pH on vaid 4–5, seega on vesi väga happeline. Elustik on liigivaene ja väheproduktiivne, planktonit leidub peamiselt järve pinnakihis (Ott 2001). Looduslikult atsidotroofsete ehk huumustoiteliste tunnustega järvede kaldavööndile on iseloomulik soopihla (*Comarum palustre*) ja soovõha (*Calla palustris*) kooslus koos tarnadega (Paal 2000). Erilise veekeskonna pärast (väga happeline keskkond, pehme ja tume vesi, tugev veekihistus, intensiivne veevahetus)

leidub järvedes mitmeid väga haruldasi ränivetikaid. Ainsaks kalaliigiks Koolma järves on keskkonnaregistri andmetel ahven (<http://register.keskkonnainfo.ee>).

Kaitseala järvedes pole palju uuringuid tehtud. 1973. a. uuringu põhjal oli Koolma järve taimestik vähene ja koosnes ainult 7 liigist. Fütoplanktonit polnud palju, kuid selles leidus mitmeid haruldasi ränivetikaid. Zooplankton oli rohke, kuid liigivaene, silmapaistvalt palju oli küürikut (*Holopedium gibberum*) (Mäemets 1977). Koolma järves on lähiminevikus täheldatud eutrofeerumise tunnuseid, mis ilmselt viitavad tekkinud punktreostusele (Ott, Laugaste 2000).

Kaitse-eesmärgid:

Lähem: säilitada erilise ökoloogilise režiimiga järvede praegune seisund, vältida alanud eutrofeerumise süvenemist.

Kaugem: tagada järvede lähivalgala seisundi ja järvedega tihedalt seotud märgalade kompleksi (eeskätt *Suursuu* tervikuna ja *Kogrõjärve suu*) veerežiimi säilimine.

Mõjutegurid:

- eeskätt puhketegevusega seotud punktreostus, mis põhjustab veekogude eutrofeerumist;
- järvede ja/või ümbritsevate märgalade veetaseme muutused, mis muudaks järvedesse voolavate huumusainete koguseid.

Vajalikud tegevused:

- limnoloogilise ekspertiisi tegemine kaitseala huumustoiteliste järvede (Koolma järv, Saarijärv (Partsi Saarijärv), Mustjärv (Timo Mustjärv) ja Mõujärve ökoloogilise seisundi, ohutegurite ja esmavajalike kaitsetegevuste täpsustamiseks;
- ohutegurite kõrvaldamine ja esmavajalike kaitsetegevuste läbiviimine (selgub eelmise punkti täitmisel, eeldatavalt tegemist punktreostuse piiramise ning muude eutrofeerumise põhjuste vältimise ja ennetamisega;
- meetmete rakendamine, mis välistaks järvi ümbritsevate märgalade veetaseme muutused, sh. *Suursuu* kui terviku ja *Kogrõjärve suu* (hüdrooloogilise) kaitse alla võtmine. Sii kuulub ka olemasolevate maaparandussüsteemide hoiutööde mõjude igakordne ja hoolikas eelhindamine ning informeeritud kaalutusotsuse tegemine, sh. sihtkaitsevööndis (seda lubab kaitseeskirja par 9 lõige 4).

2.2.2. Rabad (7110*)

Kuulmajärve kaitsealal on levinud mineraalmaale arenenud vahelduva reljeefiga puis-sood, mille suuremad massiivid paiknevad kaitseala edelaosas (suurema massiivi moodustab *Suursuu* soo). Suurem osa rabadest on üleminekulise ilmega biotoobid raba- ja siirdesoometsadeks (91D0*), mis on käsitletud allpool Loodusdirektiivi metsaelupaikade peatükis (lk 15). ELFi koordineeritud märgalade inventuuri tulemusel jääb elupaigatüübile 7110 vastav suurem massiiv (12 ha) kaitsealast välja. Mka-le jääb kõigest 0,1 ha suurune raba.

Ehkki rabametsades on tehtud kaitsealal ka mõningast kuivendusest, ei ole see siiski olulisel määral mõjutanud rabade seisundit.

Kaitse-eesmärgid:

Lähem: kaitseala laiendamine edela suunas

Kaugem: rabelupaigad on säilinud heas seisundis, täpsemalt - 12 ha on looduskaitsetises seisundis B

Mõjutegurid:

Rabade või neid ümbritsevate märgalade veetaseme muutmine, nt. olemasolevate maaparandussüsteemide hoiutööd. Samuti tuleht.

Vajalikud tegevused:

- Üldiselt on raba-elupaikade seisund hea ning eraldi otseseid kaitsekorralduslikke tegevusi ei planeerita. Üldisemalt kogu hüdroloogilise kompleksi kaitsele on suunatud kaitseala lõunaosa veerežiimi stabiilsuse tagamiseks vajalik meetmete rakendamine, mis välistaks järvi ümbritsevate märgalade veetaseme muutused, sh. *Suursuu* kui terviku ja *Kogrõjärve suu* kaitse alla võtmine (vt. vajalikke tegevusi ptk.-s 2.2.1).

2.2.3. Siirde- ja õõtsiksood (7140)

Siirde- ja õõtsiksood on kaitsealal levinud vaid järvede ümbruses ja sõllides (vt lisa 2). Siirde- ja õõtsiksood on tekkinud aeglasel veekogude kinnikasvamisel. Siis tekib ka õõtsikamar, mis esineb rabade servaalal, kuhu valguvad rabaveed. Muld on keskmiselt toiterikas, püdel mudase turbaga siirdesoomuld. Põhjavesi on pinnal või kuni mõnekümne sentimeetri sügavusel. Sellised siirde- ja õõtsiksood on tekkinud veekogude kinnikasvamisel ja õõtsikmadalsoode edasisel rabastumisel. Rohurinne on suhteliselt liigivaene ning sageli domineerib vaid üks liik. Samblarinne on enamasti pidev ja tihe. Tähtsaimateks taimekooslusteks on niitja tarna – skorpionsambla kooslus (*Scorpidio – Caricetum lasiocarpae*), ümartarna kooslus (*Caricetum–diandrae*) ja ubalehe–mudatarna kooslus (*Cariceto limosae – Menyanthetum*) (Paal 2000). Hetkel on kaitsealal elupaigatüübi 7140 vastavaid soid 3 ha, looduskaitsetise esinduslikkusega A. Natura standardandmebaasi kohaselt peaks vastavat elupaika olema aga 5,5 ha, esinduslikkusega A. Et viimast eesmärki saavutada, tuleb kaitse alla võtta Kogrõjärve soo tervikuna, kus ELF on märgalade uuringu raames vastavat elupaika inventeerinud 2,5 ha ulatuses.

Kaitse-eesmärgid:

Lähem: 7140 vastavaid soid on kaitsealal 3 ha, looduskaitsetise esinduslikkusega A.

Kaugem: saavutatakse Natura standardandmebaasi eesmärk – 7140 vastavaid soid on kaitsealal 5,5 ha, looduskaitsetise esinduslikkusega A.

Mõjutegurid:

Ümbritsevate märgalade veetaseme muutmine, nt. olemasolevate maaparandussüsteemide hoiutööd.

Vajalikud tegevused:

Üldiselt on sooelupaikade seisund piisavalt hea ning eraldi kaitsekorralduslikke tegevusi siirde- ja õõtsiksoode elupaigatüübi (7140) osas ei planeerita. Kaitse-eeskiri küll keelab uute maaparandussüsteemide rajamise (par 13 lõige 4), kuid annab võimaluse olemasolevate maaparandussüsteemide hoiutöödeks, sh. sihtkaitsevööndis (par 9 lõige 4). Tähtis on seda aspekti arvestada Keskkonnaameti kaalutusotsuste tegemisel ning fokuseeruda

järelevalvetöös ülejäänud mõjutegurite varajasele avastamisele ja vältimisele. Võtta kaitsea alla Kogrõjärve soo tervikuna.

2.2.4 Loodusdirektiivi metsaelupaigad

Kuulmajärve mka peamine eesmärk on kaitsta looduslikku metsamaastikku, st. eeskätt metsa ja valdavalt metsaste soode maastikku. Kaitsealal esineb kaks metsaelupaigatüüpi (2010. a kaardistuse põhjal): vanad loodusmetsad (9010*) ning raba- ja siirdesoometsad (91D0*; vt lisa 2 ja 3)³. Mõlemad elupaigatüübid esindavad vähese inimõjuga või inimõjuta arenenud kliimakskooslusi ehk metsa suksessioonirea hiliseid staadiumeid. Vanad loodusmetsad on elupaigaks paljudele ohustatud liikidele, eriti sammaltaimedele, seentele ja selgrootutele loomadele, peamiselt mardikatele (Paal, 2000). Raba- ja siirdesoometsad on olulised kanaliste elupaigad ning kuuluvad lahutamatu rabade looduskompleksi.

Kuulmajärve mka metsaelupaikade esmane kaardistamine toimus 2002. aastal (Palo, 2002, 2003). Hiljem on vastavalt alusmaterjalide kättesaadavuse paranemisele algseid poliigoone täpsustatud metsakorraldusandmete ning välitööde põhjal (Keskkonnaministeeriumi looduskaitseosakond, Keskkonnaamet). 2010. a. sügisel viidi läbi uus, metsakorraldusandmete eralduste piiridel uuel meetodilisel juhendil (Viilma, Palo 2008)⁴ põhinev kordusinventuur (vt Lisa 3). Selle põhjal on alal 139 vana loodusmetsa eraldust pindalaga 216,57 ha ning 62 raba- ja siirdesoometsa eraldust pindalaga 156,69 ha. Täpsemalt on hetkel 9010 elupaiga metsi looduskaitse esinduslikkusega A - 21 ha; B - 70 ha; C - 12 ha ja potentsiaalseid 113 ha. Elupaiga 91D0 metsi on hetkel looduskaitse esinduslikkusega A – 45 ha; B – 89 ha; C – 10 ha ja potentsiaalseid 13 ha.

Enamus vanade loodusmetsadena kirjeldatud aladest kuulub pohla, mustika, jänese kapsa ning karusambla kasvukohatüüpi, leiti vaid üksikud saluelementidega laanemetsad (lähenevad taimestikult sinilille või naadi kasvukohatüübile). Koos siirdesoo- ja rabametsadega moodustub kuivadele kuni rabastunud liivmuldadele iseloomulik metsamaastik, kus kõrgemate taimede liigiline mitmekesisus on madal, kuid inimpeglike nn põlismetsaliikide (Andersson jt. 2003) mitmekesisus potentsiaalselt väga kõrge.

Kuulmajärve piirkonna männikute domineerimisega metsamaastiku kujunemisel on põhirolli etendanud kuusikute aletamine ja hilisemad metsatulekahjud. Tänapäevased metsad on sajandeid olnud kasutusel nn valikraietega majandatud püsimeetsadena ning paiguti võib oletada metsa teket endistele metsakarjamaadele. Viimase 50 aasta jooksul on metsamajandus olnud suhteliselt intensiivne ning ala iseloomustab noorte (kultuur)metsade rohkus. Ka loodusdirektiivi metsade esinduslikkuse aste ning keskmine vanus on seetõttu suhteliselt madalad – A-esinduslikkusega vanu loodusmetsi on vaid 15 eraldusel 20,9 ha (keskmine vanus 116 a) ja raba- ning siirdesoometsi 14 eraldusel 45,2 ha (keskmine vanus 116 a). Vanima leitud puu vanuseks hinnati vanas loodusmetsas 180 a ja raba- ning siirdesoometsas 160 a, seega ka siin olulist vahet pole. Raba- ja siirdesoometsad on võrreldes vanade loodusmetsadega nii suhteliselt esinduslikumad kui ka nende osakaal on suurem, sest nad ei paku metsa majandamise seisukohalt võrreldavat huvi.

2010. a. toimunud Natura elupaikade inventuuri käigus ei leitud enam varem kaitsealal registreeritud elupaigatüübina "Soostuvad ja soo-lehtmetsad (9080*)" kvalifitseeruvaid puistuid (Palo 2010). Sellest tulenevalt

³ 2010. a. inventuuri käigus ei leitud varem kaitsealal registreeritud elupaigatüüpi "Soostuvad ja soo-lehtmetsad (9080*)" kvalifitseeruvaid puistuid

⁴ Täpsemalt on põhinetud viidatud juhendi 2010.a. kevadel Änkkülas arutelul olnud edasiarendatud versioonile

peaks kaitse-eeskirjas kaitseala kaitse-eesmärgi määratluses (par. 1 lõige 1) ära jätma vastava elupaigatüübi nimetuse.

Kaitse-eesmärgid:

Lähem:

- Sihtkaitsevööndite metsade esinduslikkus ja looduskaitseväärtus on tõusnud.
- Väärtuslike metsaelupaikade (A ja B esinduslikkusega või A ja B looduskaitseväärtusega metsaeraldused) säilimine ja edasine areng loodusliku protsessina on tagatud ka väljaspool sihtkaitsevööndeid.
- Suurenenud on kõigi piiranguvööndi metsade looduslikkus.
- Kaitsekorraldusperioodi lõpuks võiks olla täidetud elupaiga 9010 osas Natura andmebaasis toodud eesmärk 99 ha B esinduslikkusega metsi, seega on vajalik 8 ha metsa esinduslikkuse tõus B tasemeni kas C esinduslikkusest või potentsiaalsete metsaelupaikade arvelt.
- Elupaiga 91D0 Natura andmebaasi eesmärgi kohaselt peaks kaitsealal olema B esinduslikkusega metsi 258 ha, kuid see pole reaalselt saavutatav. Ideaalne oleks kui 10 aasta perspektiivis saaksid C esinduslikkusega metsad vastama B esinduslikkusele ning potentsiaalsed saaksid vastama C-le. Ehk 45 ha vastab esinduslikkusele A, 99 ha metsi esinduslikkusele B ning 23 ha esinduslikkusele C.

Kaugem:

- Sihtkaitsevööndite metsade säilinud ja taastunud elurikkus toetab ümbritsevate metsade elustiku taastumist.
- Piiranguvööndi metsad taastuvad ülemajandamisest ning metsade ilme ja loodusväärtused sarnanevad intensiivse kasutamise eelsele ajale.
- Sihtkaitsevööndite metsade vahel taastuvad vanadest püsimeetsadest looduslikud koridorid.
- Taastuvad intensiivse metsamajandamise tagajärjel maastikust peaaegu kadunud salu-laanemetsade esindusalad.
- Säilinud on 9010 elupaiga metsi 99 ha B esinduslikkusega.
- Säilinud on 91D0 elupaiga metsi 45 ha vastab esinduslikkusele A, 99 ha metsi esinduslikkusele B ning 23 ha esinduslikkusele C.

Mõjutegurid:

- raietegevus piiranguvööndi keskealistes metsades, mille tõttu võivad vana loodusmetsa elupaigad saada kannatada;
- puhtpuistute kujundamine.

Vajalikud tegevused

- Piirangu- ja sihtkaitsevööndite piiride täpsustamine vastavalt väärtuslike metsaelupaikade paiknemisele (lähtuvalt 2010 tehtud Natura metsaelupaikade inventuuri andmetest; vt. lisa 4).
- Metsade plaanipärane majandamise "mahendamine" piiranguvööndis: jätta piiranguvööndis leiduvad A ja B esinduslikkusega või A ja B looduskaitseväärtusega metsaeraldused majandamata (vt lisa 12).

- Metsaelupaikadeks määratletud madalama esinduslikkusega või looduskaitseväärtusega eralduste puhul valida majandamisvõtted nii, et metsa loodusväärtuslikkus säiliks samal tasemel. See tähendab reeglina väljaraie vähendamist ja raiete vahelise aja pikendamist; metsadesse jäetakse looduslikult vananevaid ja surevaid puid, lamapuitu, säilitatakse maksimaalselt kasvukohatüübile omast alusmetsa, järelkasvu ja üldist metsa heterogeensust vanuseklasside ja puuliikide lõikes (vt. lisa 11 ja 12).
- Kokku leppida Keskonnaameti ja RMK (ja teiste metsaga seotud osapoolte) pidevalt toimiv koostöövorm piiranguvööndi metsade majandamise planeerimiseks. Üheks võimaluseks on koostada planeerimisdokument, mis
 - a) esitaks kaitseala metsade nii maastikuökoloogiliste vajaduste kui majandamise üldised põhimõtted,
 - b) määraks ära RMK ja KA iga-aastase koostöö sel teemal,
 - c) annaks kaitseala metsamajandamistöõde plaani, koos iga-aastaselt uuendatava konkreetse majandamisskeemiga elupaikadele PV-s.

2.3. MUUD LOODUSVÄÄRTUSED

2.3.1. Maastikulised väärtused

Kuulmajärve kaitseala on moodustatud piirkonnale iseloomuliku maastiku kaitseks kahe maastikurajooni – Ugandi lavamaa (Kagu-Eesti lavamaa) ja Palumaa üleminekualal, kus lavamaa suhteliselt tasast pinnamoodi liigestab Mõujärve mõhnastik ja vana mattunud orund koos selle kohale kujunenud järvede ja soodega. Paraku puudub veel üksikasjalikum ülevaade selle ala maastikulistest väärtustest, sh muldadest. Kõitseala piires võiks läbi viia uuringu maastikulisest liigestatusest, kirjeldades maastiku varieeruvust ning selle põhjust.

2.3.2. Pool-looduslikud kooslused

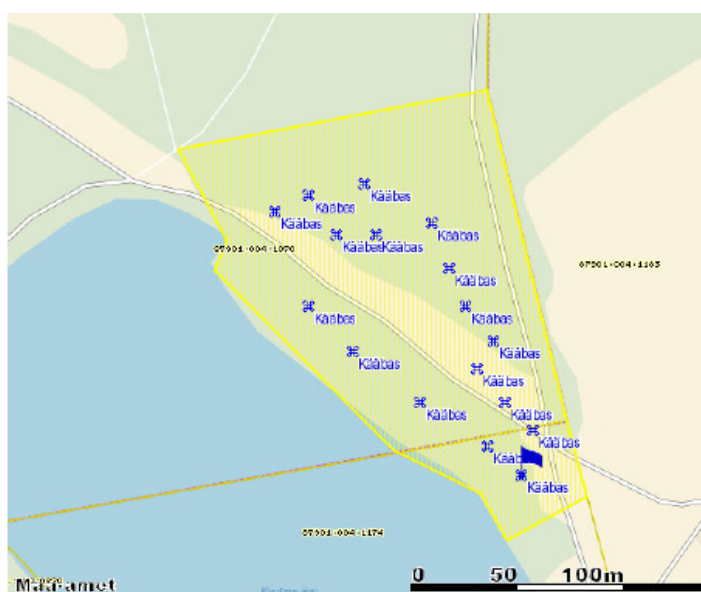
Kehtivas kaitse-eeskirjas (§ 14. Vajalik tegevus) on järgmine punkt: “Piiranguvööndis on poollooduslike koosluste esinemisaladel nende ilme ja liigikoosseisu tagamiseks vajalik rohu niitmine, loomade karjatamine ning puu- ja põõsarinde harvendamine.” Tegelikult kaitseväärtuslikke poollooduslike avakooslusi kaitsealal praktiliselt ei esine. Niidud olid praktiliselt mahajäetud juba kaitseala asutamise ajal ja pool-looduslikest kooslustest ei ole midagi looduskaitsealalt olulist, peale talude juures olevate erinevas majandamise hääbumise astmes kõlvikute, kaitseala sisse võetudki. Raske on ette näha, et lähitulevikus võiks ses osas midagi muutuda. Tulenevalt eeltoodust võiks kaitse-eeskirjas selle aspekti välja jätta.

2.4. PUHKEVÄÄRTUSED

Kõige suuremat puhkeväärtust omavad Kuulma- ja Saarjärv. Kuulmajärve kaldale on RMK rajanud lõkkekohta, kus on võimalik pikniku pidada ja suplemas käia. Seal on vajalik hooldada lõkkekohta ning avada vaadet järvele. Uuendamist vajab infotahvel. Saarjärve nii ida- kui läänekaldal asuvad puhkekompleksid, mida kasutatakse erineva intensiivsusega. Kuna idakaldal on kompleks suurem, siis on see ka enam külastatavam. Kogu kaitseala on populaarne marjuliste ja seeneliste hulgas. Et külastajad saaksid aru, et viibivad kaitsealal on vajalik välja vahetada mõned tähised ning mõnda kohta juurde lisada (vt lisa 4).

2.5. KULTUURIVÄÄRTUSED

Ainukesed kultuurimälestiste registris olevad objektid kaitsealal on arheoloogiamälestistena arvel olevad 17 kääbast Koolma järve ääres (vt. joonis 6 ja lisa 9), mis on kaitse alla võetud Kultuuriministri määrusega nr. 59/01.09.1997 (RTL 1997, 169 - 171, 954). Tegemist on muistse matusepaigaga I aastatuhande II poolest. Kääbaskalmistu paikneb Koolma järve liivasel kirdekaldal, palumännikus. Kolm kagupoolset kääbast jäävad Koolmajärve kinnistu piiridesse ja ülejäänud 14 riigimetsa maadele (praegune Põlvamaa metskond, endine Ilumetsa metskond). Kääbaste olemasolu Koolma järve kaldal oli teada juba 19. sajandil, 1899. kirjutas J. Vahtra, et Koolma järve ääres on 10 sõjakääbast. Lähemalt kirjeldas seda kääbastikku 1921. aastal O. Urgart. Kääpaid on esimeste asjaarmastajate-arheoloogide poolt kaevatud, kuid andmed leidudest puuduvad (Kultuurimälestiste riiklik register). Muinsuskaitseameti Lõuna-Eesti Järelevalveosakonna Põlvamaa vaneminspektori Viktor Lõhmuse arvates võiks kääbaskalmistu sobida turismiobjektiks teadlikule ajaloo huvilisele. Koolma järvest 350 m lõunas, vahetus kaitseala naabruses Kogrõjärve soo kagukaldal paikneb teine nelja kääpaga matusepaik.



Joonis 6. Arheoloogiamälestistena arvel olevate kääbaste asend Koolma järve kirdekaldal

Kaitseala territooriumile jääb ka üks metsa pärandkultuuri objekt (metsavendade punkrid RMK kvartal PW116 eraldus 20). 2010. a läbi viidud pärandkultuuri inventeerimise projekti tulemusel, mille andmestik avalikustatakse 2011. a, peaks lisanduma kaitsealale veel mõned pärandkultuuri objektid (Jürgen Kusmin'i suuline info, 28. detsembril 2010).

Omaette väärib märkimist, et ümber kaitseala, selle vahetus naabruses leidub aga erinevaid kultuuriväärtusi (nt. pärandkultuuri objekte või riiklikus kultuurimälestiste registris asuvaid objekte) sel määral, et seda saaks ja võiks arvestada Koolmajärve piirkonna loodushariduslike programmide kujundamisel. Kaitseala valitseja ning RMK võiksid ühiselt kaaluda võimalusi metsandusliku (sh. „pärandkultuur“) ja muinsuskaitsealase info lisamisel kaitseala teavikutesse.

Tabel 2. Eesmärgiks olevate väärtuste koondtabel

Väärtus	Kaitse-eesmärk	Ohutegurid	Meetmed	Oodatavad tulemused
Liigid (2.1.)				
Haruldaste ja ohustatud taimeliikide esinemine (teadaolev liik: Lamedaleheline jõgitakjas)	Haruldaste ja ohustatud taimeliikide kasvukohad on säilinud (Lamedalehelise jõgitakja kasvukoht säilinud)	Haruldaste ja ohustatud taimeliikide kasvukohad pole teada, seda eriti samblike-sammalde osas (metsa väärtuse indikaatorid!)	Kaitseala taimestiku inventeerimine (fookus: haruldased ja ohustatud sammaltaimed ja samblikud)	Kaitsealuste liikide esinemisest on ülevaade ja nende kasvukohad on säilinud; põlismetsa indikaatorliikide leviku alusel on võimalik täpsustavalt hinnata looduskaitseväärtuste paiknemist kaitsealal
		Koolma järve eutrofeerumine või veetaseme muutus	Veeökosüsteemide (koos valgalaga) uuringu, mis näitab ära reostuse taseme, reostuspunktid ja soovivad vastavad kaitsemeetmed (sektsioon 3.2.1 selles tabelis) alusel meetmete rakendamine (eeldatavalt Koolma järve reostuse ja veetaseme muutuse vältimine)	Leitud on eutrofeerumise põhjus ning vajadusel võetakse kasutussele meetmed selle vähendamiseks või peatamiseks. Võimaliku veetaseme muutuse vältimiseks laiendada kaitseala Suursuu ja Kogrõjärve soo arvelt. Maaparandusobjektide hooldamise ja rajamise puhul kaalutakse põhjalikult tegevuse potentsiaalset mõju kaitseala veerežiimile.
I kategooria kaitsealune liigi - väike konnakotka esinemine	Väike-konnakotkale sobivate pesitsustingimuste olemasolu kaitsealal	Info puudumine uuest pesitsusalast võib tekitada olukorra, et pesitsustingimused muutuvad piiranguvõõndis raiete tõttu sobimatuks.	Uuring võimalike väike-konnakotka pesitsusalade kohta	Pesitsustingimused on säilinud, vajadusel pesitsuskoha tsoneerimine sihtkaitsevõõndisse

Väärtus	Kaitse-eesmärk	Ohutegurid	Meetmed	Oodatavad tulemused
Haruldaste ja ohustatud linnuliikide esinemine (teadaolev liik: hiireviu)	Haruldaste ja ohustatud linnuliikide elupaigad on säilinud (teada kaks hiireviu pesapaika)	Info puudumine haruldaste ja ohustatud linnuliikide esinemise st kaitsealal ja nende elupaigad pole teada - see võib tekitada olukorra, et raietegevuse tulemusel muutuvad need elupaigad sobimatuks	Kaitseala linnustiku inventeerimine (fookus: haruldased ja ohustatud liigid)	Kaitsealuste liikide esinemisest on Keskkonnaametil ülevaade ja nende elupaigad on säilinud
Elupaigad (2.2.)				
2.2.1. Huumustoitelised järved ja järvikud (3160)				
Suhteliselt heas seisundis tumedaveelised huumustoitelised järved	Säilitada erilise ökoloogilise režiimiga järvede praegune seisund, vältida alanud eutrofeerumise süvenemist	Eeskätt puhketegevusega seotud punktreostus, mis põhjustab veekogude eutrofeerumist; külastajate vähene keskkonnateadlikkus	Veeökosüsteemide (koos valgalaga) uuring, mis näitab ära reostuse taseme, reostuspunktid ja soovitab vastavad kaitsemeetmed.	Huumustoiteliste järvede soodne seisund (sh Koolma järve ja Partsi Saarjärve algusjärgus olev eutrofeerumisprotsess on peatatud)
			Koolma järve äärses RMK lõkkepaigas infotahvli uuendamine, tuues esile järvede väärtused ja neid ohustavad tegurid rõhutades puhketegevust pärinevaid ohutegureid ning nende piiramise/vältimise meetmeid. Kaaluda võiks samasuguse, kuid Saarjärve kohta käiva infotahvli paigutamist Saarjärve idakaldal asuva puhkekompleksi kui teise kontsentreeritud külastuspaiga territooriumile.	Külastajate keskkonnateadlikkus on kõrgem ning nad oskavad vältida järvi ohustavaid tegevusi. Saarjärve puhkekompleksi omanikud ja külastajad tunnevad paremini piirkonna väärtusi ning väldivad nende väärtuste kahjustamist.

Väärtus	Kaitse-eesmärk	Ohutegurid	Meetmed	Oodatavad tulemused
		Järvede ja/või ümbritsevate märgalade veetaseme muutused, mis muudavad järvedesse voolavate huumusainete koguseid	Meetmete rakendamine, mis välistaksid järvi ümbritsevate märgalade veetaseme muutused, sh. olemasolevate maaparandussüsteemide hoiutööde mõjude igakordne ja hoolikas eelhindamine ning informeeritud kaalutusotsuse tegemine; perspektiivis Suursuu kui terviku ja Kogrõjärve suu kaitse alla võtmine	Järvede ja ümbritsevate soode veetase on stabiilne (muutused minimaalsed), samuti veekogude ökoloogiline seisund.
2.2.3. Siirde- ja õõtsiksood (7140)				
Siirde- ja õõtsiksood on soodsas seisundis	Elupaigale 7140 vastavaid soid on kaitsealal 3 ha, looduskaitse esinduslikkusega A.	Ümbritsevate märgalade veetaseme muutmine, nt olemasolevate maaparandussüsteemide hoiutööd.	Kaalutusotsustel analüüsida põhjalikult maaparandustööde mõju soo veerežiimile. Võtta kaitse alla Kogrõjärve soo tervikuna.	Elupaik on soodsas seisundis.
2.2.4. Vanad loodusmetsad (9010*) ja raba- ja siirdesoometsad (91D0*)				
Looduslikus seisundis metsa ja metsaste soode maastik	Looduslike metsade ja metsaste soode maastikulise terviku säilimine. Kaitsekorraldusperioodi lõpuks võiks olla täidetud elupaiga 9010 osas Natura andmebaasis	Sihtkaitsevööndite saarestumine, nendevaheliste eakamatest püsimetsadest ökokoridoride puudumine	Keskkonnaameti ja RMK (ja teiste metsaomanike) koostööd suunava planeerimisdokumendi koostamine, milles esitatakse mka metsade nii maastikuökoloogiliste funktsioonide kui majandamise üldpõhimõtted ning nende ühise rakendamise printsiibid ja kava	Sihtkaitsevööndite metsade esinduslikkus ja looduskaitseväärtus on tõusnud

Väärtus	Kaitse-eesmärk	Ohutegurid	Meetmed	Oodatavad tulemused
	toodud eesmärk - 99 ha B esinduslikkusega metsi. Elupaiga 91D0 osas on eesmärk, et 45 ha vastab esinduslikkusele A, 99 ha metsi esinduslikkusele B ning 23 ha esinduslikkusele C.	Väljaspool sihtkaitsevööndeid ei pöörata metsa majandamisel kõrge väärtusega väiksepindalistele metsaelupaikadele tähelepanu	Jätta piiranguvööndis leiduvad A ja B esinduslikkusega või A ja B looduskaitseväärtusega metsaeraldused majandamata. Metsaelupaikadeks määratletud madalama esinduslikkusega või looduskaitseväärtusega eralduste puhul valitakse majandamisvõtted nii, et metsa loodusväärtuslikkus säiliks samal tasemel	Väärtuslike metsaelupaikade (A ja B esinduslikkusega või A ja B looduskaitseväärtusega metsaeraldused) säilimine ja edasine areng loodusliku protsessina on tagatud ka väljaspool sihtkaitsevööndeid
			Piirangu- ja sihtkaitsevööndite piiride täpsustamine vastavalt väärtuslike metsaelupaikade paiknemisele.	Piiranguvööndis asuvad kõrge väärtusega väiksepindalised, olemasolevate sihtkaitsevööndite vahetus külgnevuses asuvad metsaelupaigad on liidetud kaitseala sihtkaitsevöönditega.
		Puhtpuistute kujundamine. Piiranguvööndis ei rakendata Natura elupaikades metsa majandamisel majandamisvõtteid, mis tagaksid metsa looduslikkuse säilimise ja taastumise.	Natura metsaelupaikadeks määratletud madalama esinduslikkusega või looduskaitseväärtusega eralduste puhul valitakse majandamisvõtted nii, et metsa loodusväärtuslikkus ei väheneks vaid suureneks. See tähendab reeglina väljaraie vähendamist ja raiete vahelise aja pikendamist; metsadesse jäetakse looduslikult vananevaid puid, lamapuitu, säilitatakse maksimumaalselt kasvukohatüübile omast alusmetsa, järelkasvu ja üldist metsa heterogeensust vanuseklasside ja puuliikide lõikes	Madalama väärtusega või esinduslikkusega Natura metsaelupaikades metsade looduslikkus suureneb

Väärtus	Kaitse-eesmärk	Ohutegurid	Meetmed	Oodatavad tulemused
Maastikulised väärtused (2.3.1)				
Piirkonnale iseloomulik maastik	Piirkonnale iseloomulike maastikuväärtuste säilitamine	Täpsema info puudumine iseloomulike maastikuliste väärtuste kohta	Maastikuväärtuste selgitamine (uuring)	Olemas vajalik info piirkonnale/kaitsealale iseloomulike maastikuliste väärtuste kohta
Puhkeväärtused (2.4)				
Järved ja metsad	Säilib puhkamivõimalus, saab korjata marju-seeni	Puhkekohtade amortiseerumine, supluskohtade kinnikasvamine, metsade raie	Puhke- ja supluskohtade hooldamine, metsade raie vastavalt kokkulepitud juhistele	Puhke- ja supluskohad on kasutuskõlblikud, säilinud on marjade ja seente varumiseks sobilikud metsad
Pärandkultuuri väärtused (2.5)				
Pärandkultuuri väärtused (sh muinsuskaitseobjektid)	Pärandkultuuri loodusväärtustega seostatud säilitamine	Kultuuriväärtuste vähene seostamine loodusväärtustega	Kultuuri- ja loodusväärtuste ühine käsitlemine Kuulma järve piirkonna loodushariduslike programmide kujundamisel	Loodushariduslikud programmid, kus käsitletakse ühiselt piirkonna kultuuri- ja loodusväärtusi

3. KAVANDATAVAD KAITSEKORRALDUSLIKUD TEGEVUSED, EELARVE JA AJAKAVA

Tegevuskava tabelisse 4 on koondatud eelnevate analüüsidenä esitatud tööd, mis on täitmiseks käesoleva kaitsekorralduskavaga ettenähtud perioodi jooksul.

Tabelis on tegevused jaotatud vastavalt tegevuse olulisusele järgmistesse prioriteetsusklassidesse:

- 1) esimene prioriteet – hädavajalik tegevus, millela kaitse-eesmärkide täitmine planeeritavas ajavahemikus on võimatu, see on väärtuste säilimisele ja toimiva ohuteguri kõrvaldamisele suunatud tegevus; kaitsekorralduse tulemuslikkuse hindamiseks vajalik tegevus (eriti kõrge eelistusega tegevused on märgitud esimene A prioriteediklassi);
- 2) teine prioriteet – vajalik tegevus, mis on suunatud väärtuste taastamisele, eksponeerimisele ja potentsiaalsete ohutegurite kõrvaldamisele;
- 3) kolmas prioriteet – soovituslik tegevus ehk tegevus, mis aitab kaudselt kaasa väärtuste säilimisele ja taastamisele ning ohutegurite kõrvaldamisele.

Tabel 3. Kuulmajärve maastikukaitseala tegevuskava

Jrk	Väärtuse ID	Tegevuse nimetus	Tegevuse tüüp	Korraldaja	Prioriteet	2012	2013	2014	2015	2016	2017	2018	2019	2020	2021	1.-5. a. maksumus kokku
						Sadades eurodes										
Inventuurid, seired, uuringud																
1	2.1	Kaitseala taimestiku inventeerimine (fookus: haruldased ja ohustatud samblad ja sammaltaimed, kui metsaökosüsteemi seisundi indikaatorid)	inventuur	KA	2			15								15
2	2.1	Laialehelise jõgitakja täpse kasvukoha ja seisundi ja ohutegurite selgitamine	uuring	KA	2				10							10
3	2.1	Inventuur võimalike väikekonnakotka pesitsusalade kohta kaitsealal	inventuur	KA	2		1									1

Jrk	Väärtuse ID	Tegevuse nimetus	Tegevuse tüüp	Korraldaja	Prio	2012	2013	2014	2015	2016	2017	2018	2019	2020	2021	1.-5. a. maksumus kokku
						Sadades eurodes										
4	2.1	Kaitseala linnustiku inventeerimine (fookus: kaitsealused, haruldased ja ohustatud liigid)	inventuur	KA	3					15						15
5	2.3.1	Maastikuliste väärtuste väljaselgitamine kaitsealal	uuring	KA	2				20							20
6	2.2.1, 2.1, 2.2.4, 2.4	Puhke- ja külastuskoormuse uuring, mis keskenduks haruldaste järvedega seotud puhketegevuse mõjudele ja seotud riskidele, ala puhkekasutuse eelistustele ja potentsiaalsete puhkekohtade vajaduse selgitamisele ning haaraks nii RMK kui erasektorit kaitsealal	uuring	KA	2					20						20
7	2.2.1	Veeökosüsteemide uuring, mis näitab ära reostuse taseme, reostuspunktid ja soovitatavad kaitsemeetmed	uuring	KA	1		30									30
Hooldus, taastamine ja ohjamine																
8	2.2.4	RMK-ga raieplaanide kooskõlastamine. Madalama väärtusega või esinduslikkusega Natura metsaelupaikades metsade puhul selliste looduslike taastamisvõtete valimine, mis suurendaksid metsa looduslikkust ja maastikulist terviklikkust	koosluse hooldustöö	RMK	1	x	x	x	x	x	x	x	x	x	x	0
Loodusõppe- ja puhkemajanduslikud tegevused																
9	2.4	RMK Koolmajärve lõkkekoha hooldamine, vaate avamine	radade, külastuskeskuste ja puhkekohtade hooldamine	RMK	2	5	5	5	5	5	2	2	2	2	2	25

Jrk	Väärtuse ID	Tegevuse nimetus	Tegevuse tüüp	Korraldaja	Prioriteet	2012	2013	2014	2015	2016	2017	2018	2019	2020	2021	1.-5. a. maksumus kokku
						Sadades eurodes										
10	2.4	Uue infotahvli valmistamine ja paigaldamine RMK Koolmajärve lõkkekohta	infotahvlite rajamine	KA, RMK	2		2									2
Tähistamine																
11	2.4	Kaitseala tähistamine ⁵	kaitsealuste objektide tähistamine	RMK	2	x	x	x	x	x	x	x	x	x	x	0
Kavad, plaanid, eeskirjad																
12	2.2.5, 2.3.2, 2.2.4	Kaitsekorra uuendamine	kaitsekorra muutmise	KA	2		x	x								0
13	4	Tulemuslikkuse vahehindamine	tegevuskava	KA	1					x						0
14	4	Tulemuslikkuse hindamine ja uue kava koostamine	tegevuskava	KA	1										x	7

⁵ 2011 jaanuaris viidi läbi mka tähistuse väliinventuur, mille alusel tehtud tähistamise soovitusel on toodud lisas 4

4. KAITSEKORRALDUSE TULEMUSLIKKUSE HINDAMINE

Selles peatükis on kirjeldatud tabeli vormis (tabel 4), milliste indikaatorite ja kriteeriumide alusel hinnatakse erinevate kaitsekorralduslike tegevuste tulemuslikkust. Kaitsekorralduse tulemuslikkuse hindamiskriteeriumite aluseks on 3. peatükis väärtustele püstitatud kaitsekorraldusperioodi kaitse-eesmärk. Antud kaitseala puhul on tulemuslikkust keeruline hinnata ja mõõtmiseks konkreetseid kriteeriume määrata, sest enamuse väärtuste kohta tuleb infot alles koguda, seepärast on allpool toodud mõõtmisviisid üsna üldsõnalised. Kuna vastavad uuringud on plaanis viia läbi 2015. a. lõpuks, siis peaks tulemuslikkuse vahehindamise käigus need kogutud info põhjal täpsustama. Ainukesena saab konkreetsemaid kriteeriume määrata metsaelupaikade säilimisel, sest 2010. a. viidi läbi nende kordusinventuur ning vastavad andmed on olemas.

Tabel 4. Kuulmajärve maastikukaitseala kaitsekorralduslike tegevuste tulemuslikkuse hinnangu ülesehitus ja näitajad

Tegevuse nr	Väärtuse ID	Väärtus	Indikaator	Mõõtmisviis	Praegune seis	Oodatav tulemus
Elustik, liigid						
1	2.1	Haruldased ja ohustatud taimeliigid	Info liikide leviku kohta	Inventuuri aruanne, Keskkonnaregister	Haruldaste ja ohustatud taimeliikide kasvukohad pole teada, seda eriti samblike-sammalde osas (metsa väärtuse indikaatorid!)	Liikide kasvukohad ja nende seisund on teada ja kantud keskkonnaregistrisse
2	2.1	Lamedalehine jõgitakjas	Kasvukoha ja populatsiooni seisund	Ekspert hinnang, visuaalne vaatlus	Puudub liigi seisundi info ja mida peab tegema hea seisundi tagamiseks	On olemas ülevaade seisundist ja vajalikest kaitsemeetmetest ja need on rakendatud
3	2.1	I kategooria kaitsealuse liigi - väikekonnakotkade esinemine	Info uutest pesitsustest	Seire tulemusel väikekonnakotkade pesitsuskoha kandmine Keskkonnaregistrisse	Puudub info praegusest pesitsusest	Väikekonnakotkas pesitseb tulemuslikult või on olemas sobilikud alad pesitsuseks ning need on kaardistatud

<i>Tegevuse nr</i>	<i>Väärtuse ID</i>	<i>Väärtus</i>	<i>Indikaator</i>	<i>Mõõtmisviis</i>	<i>Praegune seis</i>	<i>Oodatav tulemus</i>
4	2.1	Haruldased ja ohustatud linnuliigid	Info liikide leviku kohta	Inventuuri aruanne, Keskkonnaregister	Haruldaste ja ohustatud linnuliikide elupaigad pole teada	Liikide elupaigad ja nende seisund on teada ja kantud keskkonnaregistrisse
Elupaigad						
7	2.1, 2.2.1	Looduslikus seisundis tumevalged eelised huumust oitelised järved	Vee-ökosüsteemi ja elupaikade seisund ning liigiline koosseis	Eksperthinnang, inventuur, seire	Puhketegevusega seotud punktreostus põhjustab veekogude eutrofeerumist	Selgeks on tehtud eutrofeerumise tase ja põhjus, vajadusel rakendada meetmeid eutrofeerumise peatamiseks
			Vee-ökosüsteemi ja elupaikade seisund ning liigiline koosseis	Eksperthinnang, inventuur, seire	Võimalikud on ümbritsevate seni kaitsmata märgalade veetaseme muutused, mis muudavad järvedesse voolavate huumusainete koguseid ja veetaset	Järvede ja ümbritsevate soode veetase on stabiilne (muutused minimaalsed), samuti veekogude ökoloogiline seisund.
12; 13; 25	2.2.4	Looduslikus seisundis metsa ja metsaste soode maastik	Metsaelupaikade seisund ja maastikstruktuur; metsa looduslähedase majandamise korraldatus	Eksperthinnang, inventuur, seire	Sihtkaitsevööndite saarestumine, nendevaheliste eakatest püsimetsadest ökokoridoride puudumine; piiranguvööndis ei rakendata Natura elupaikades metsa majandamisel majandamisvõtteid, mis tagaksid metsa looduslikkuse säilimise ja taastumise; ebapiisav on tähelepanu	Sihtkaitsevööndite metsade esinduslikkus ja looduskaitseväärtus on tõusnud; väärtuslike (A ja B) metsaelupaikade säilimine ja edasine areng loodusliku protsessina on tagatud ka piiranguvööndis; madalama väärtusega või esinduslikkusega Natura metsaelupaikades metsade looduslikkus suureneb; summaarselt -- looduslike metsade ja metsaste soode maastikulise terviku säilimine. Kaitsekorraldusperioodi

<i>Tegevuse nr</i>	<i>Väärtuse ID</i>	<i>Väärtus</i>	<i>Indikaator</i>	<i>Mõõtmisviis</i>	<i>Praegune seis</i>	<i>Oodatav tulemus</i>
					<p>piiranguvööndi kõrge väärtusega väiksepindalistele metsaelupaikadele. Hetkel on 9010 elupaiga metsi looduskaitse esinduslikkusega A - 21 ha; B - 70 ha; C - 12 ha ja potentsiaalseid 113 ha.</p> <p>Elupaiga 91D0 metsi on hetkel looduskaitse esinduslikkusega A – 45 ha; B – 89 ha; C – 10 ha ja potentsiaalseid 13 ha.</p>	<p>lõpuks võiks olla täidetud elupaiga 9010 osas Natura andmebaasis toodud eesmärk 99 ha B esinduslikkusega metsi, seega on vajalik 8 ha metsa esinduslikkuse tõus B tasemeni kas C esinduslikkusest või potentsiaalsete metsaelupaikade arvelt.</p> <p>Elupaiga 91D0 Natura andmebaasi kohane eesmärk on B esinduslikkusega metsi 258 ha, kuid see pole reaalselt saavutatav. Ideaalne oleks kui 10 aasta perspektiivis saaksid C esinduslikkusega metsad vastama B esinduslikkusele ning potentsiaalsed saaksid vastama C-le.</p>
	2.3.1	Piirkonnale iseloomulik maastik	Info iseloomulike maastikuväärtuste kohta	Ekspert hinnangu aruanne	Täpsema info puudumine iseloomulike maastikuliste väärtuste kohta	Olemas on vajalik info piirkonnale/kaitsealale iseloomulike maastikuliste väärtuste kohta
16; 17; 18; 26	2.4	Loodusega seotud pärandkultuuri väärtused (sh muinsuskaitseobjektid)	Vastava info olemasolu ja kättesaadavus	Loodushariduslike teavikute, programmide, ürituste kavade sisuanalüüs	Kultuuriväärtuste vähene seostamine loodusväärtustega	Erinevates loodushariduslikes kontekstides käsitletakse piirkonna traditsioonilise looduskasutuse ja muu pärandkultuuri aspekte

KASUTATUD KIRJANDUS

- Andersson, L., Martverk, R., Külvik, M., Palo A. ja A. Varblane. 2003. Vääriselupaikade inventuur Eestis 1999-2002. Regio AS, Tartu. 112 lk + atlas 80 lk.
- Arold, I. 2005. Eesti maastikud. Tartu Ülikooli Kirjastus, Tartu. 453 lk.
- Kukk, T., Kull, T. 2005. Eesti taimede levikuatlas. Eesti Maaülikool, Tartu. 528 lk.
- Mäemets, A. 1977. Eesti NSV järved ja nende kaitse. Tallinn. 264 lk.
- Neemre, A. 2000. Kõige mitmepalgelisem maanurk. Eesti Loodus, 6/7, http://www.loodusajakiri.ee/eesti_loodus/index.php?id=3360).
- Ott, I. 2001. Ekspertarvamus Kuulmajärve kaitseala kaitse-eeskirja kohta. Eesti Maaülikooli ZBI, Rannu. Käsikiri. 3 lk.
- Ott I., Laugaste, R. 2000. Koolma järve ökoloogilise seisundi üldkirjeldus. Käsikiri 2 lk.
- Ott I., Lokk S. 1996. Viitna Pikkjärv ja puhkajad. Eesti Loodus. 5/6. 174-176.
- Paal, J. 2000. "Loodusdirektiivi" elupaigatüüpide käsiraamat. TÜ botaanika ja ökoloogia instituut, Tartu. 202 lk.
- Palo, A. 2002. Potentsiaalsete Natura-alade inventeerimine Piusa luhtadel ja karukella kaitsealal, Mustoja metsisekaitsevööndites ja Koolma järvede metsades. Keskkonnaministeeriumi töötetevõtulepingu nr. 2-19-21/459 aruanne.
- Palo, A. 2003. Arvamus Kuulmajärve kaitseala moodustamise kohta. Käsikiri. Tartu. Tellija Põlvamaa Keskkonnateenistus. 3 lk. + kaardid.
- Palo, A. 2010. Kuulmajärve maastikukaitseala Loodusdirektiivi metsaelupaikade kaardistamine. Eksperttöö "Kuulmajärve maastikukaitseala kaitsekorralduskava 2011-2020" raames. Töö tellija Eesti Maaülikool. 3 lk käsikirja + inventuuri digiandmestik + fotopank.
- Viilma, K.; Palo, A. 2008. Kaitsealade metsade inventeerimise suunised. Juhendmaterjal metsakorraldajatele. Riiklik Looduskaitsekeskus. Käsikiri. 22 lk. + lisad.

LISAD

LISA 1. KUULMAJÄRVE MAASTIKUKAITSEALA KAITSE-EESKIRI

Kuulmajärve maastikukaitseala kaitse-eeskiri¹

Vastu võetud Vabariigi Valitsuse 13. juuli 2005. a määrusega nr 173 ([RT I 2005, 41, 332](#)), jõustunud 24.07.2005

Muudetud järgmiste Vabariigi Valitsuse määrustega (vastuvõtmise aeg, number, avaldamine Riigi Teatajas, jõustumise aeg):

19.01.2009 nr 13 ([RT I 2009, 7, 48](#)) 1.02.2009

19.03.2010 nr 37 ([RT I 2010, 13, 70](#)) 1.04.2010

Määrus kehtestatakse «[Looduskaitseaduse](#)» § 10 lõike 1 alusel.

1. peatükk
ÜLDSÄTTED

§ 1. Kuulmajärve maastikukaitseala kaitse-eesmärk

(1) Kuulmajärve maastikukaitseala² (edaspidi *kaitseala*) kaitse-eesmärk on Koolma järve, Saarijärve ja Timo Mustjärve järvekoosluste, Suursuu raba, Sasisuu, Viksi ja Mõujärve soo sookoosluste, metsakoosluste, mõhnastiku ning EÜ nõukogu direktiivi 92/43/EMÜ looduslike elupaikade ning loodusliku loomastiku ja taimestiku kaitse kohta I lisa nimetatud elupaigatüüpide kaitse. Kaitse all on huumustoitelised järved ja järvikud (3160)³, rabad (7110*), siirde- ja õõtsiksood (7140), vanad okasmetsad (9010*), soostuvad ja soolehtmetsad (9080*) ning siirdesoo- ja rabametsad (91D0*).

(2) Kaitseala maa- ja veeala jaguneb vastavalt kaitsekorra eripärale ja majandustegevuse piiramise astmele kolmeks sihtkaitsevööndiks ja piiranguvööndiks.

(3) Kaitsealal tuleb arvestada «Looduskaitseaduses» sätestatud piiranguid käesolevas määruses sätestatud erisustega.

(4) Tulenevalt Vabariigi Valitsuse 5. augusti 2004. a korralduse nr 615-k «Euroopa Komisjonile esitatav Natura 2000 võrgustiku alade nimekiri» lisa 1 punkti 2 alapunktist 138

hõlmab kaitseala Kuulmajärve loodusala, kus tegevuse kavandamisel tuleb hinnata selle mõju kaitse-eesmärkidele, arvestades Natura 2000 võrgustiku alade suhtes kehtivaid erisusi.

§ 2. Kaitseala asukoht

(1) Kaitseala asub Põlva maakonnas Veriora vallas Koolmajärve, Timo ja Viira külas ja Põlva vallas Tromsi külas.

(2) Kaitseala välispiir ja vööndite piirid on esitatud kaardil määruse lisas⁴.

§ 3. Kaitseala valitseja

Kaitseala valitseja on Keskkonnaamet.

[[RT I 2009, 7, 48](#) – jõust. 1.02.2009]

2. peatükk KAITSEKORRA ÜLDPÕHIMÕTTED

§ 4. Lubatud tegevus

(1) Inimestel on lubatud viibida, korjata marju, seeni ja muid metsa kõrvalsaadusi kogu kaitsealal.

(2) Füüsilise isiku või eraõigusliku juriidilise isiku omandis oleval kinnisasjal viibimine on lubatud, arvestades «Asjaõigusseaduses» ja «Looduskaitseseaduses» sätestatut.

(3) Kaitsealal on lubatud jahipidamine ja kalapüük.

(4) Telkimine ja lõkke tegemine kaitsealal on lubatud ainult kohtades, mille kaitseala valitseja on selleks ette valmistanud ja tähistanud. Telkimine ja lõkke tegemine õuemaal on lubatud omaniku loal.

(5) Kaitsealal on lubatud kuni 50 osalejaga rahvaürituste korraldamine selleks ettevalmistamata kohtades. Rohkem kui 50 osalejaga rahvaürituste korraldamine selleks ettevalmistamata kohtades on lubatud üksnes kaitseala valitseja nõusolekul. Õuemaal on lubatud rahvaürituste korraldamine omaniku loal.

(6) Kaitsealal on lubatud sõidukiga sõitmine teedel ja ujuvvahendiga sõitmine kaitseala vetel. Maastikusõidukiga sõitmine väljaspool teid on lubatud kaitseala valitseja nõusolekul. Sõidukiga sõitmine väljaspool teid ja maastikusõidukiga sõitmine kaitseala valitseja nõusolekuta on lubatud järelevalve- ja päästetöödel, käesoleva kaitse-eeskirjaga lubatud töödel, kaitseala valitsemisega seotud töödel ning kaitseala valitseja nõusolekul teostatavas teadustegevuses.

§ 5. Keelatud tegevus

Kaitseala valitseja nõusolekuta on kaitsealal keelatud:

- 1) muuta katastriüksuse kõlvikute piire ja sihtotstarvet;
- 2) koostada maakorralduskava ja teostada maakorraldustoiminguid;
- 3) väljastada metsamajandamiskava;
- 4) kinnitada metsateatist;
- 5) kehtestada detailplaneeringut ja üldplaneeringut;
- 6) anda nõusolekut väikeehitise, sealhulgas lautri või paadisilla ehitamiseks;
- 7) anda projekteerimistingimusi;
- 8) anda ehitusluba.

§ 6. Tegevuse kooskõlastamine

(1) Kaitseala valitseja vaatab talle kooskõlastamiseks esitatud metsateatise läbi ja annab kümne tööpäeva jooksul pärast taotluse saamist metsakoosluse liikide ning vanuse mitmekesisuse säilitamise eesmärgist tulenevalt oma kirjaliku nõusoleku või seab vajaduse korral omapoolsed tingimused.

(2) Kaitseala valitseja ei kooskõlasta tegevust, mis vajab kaitse-eeskirja kohaselt kaitseala valitseja nõusolekut, kui see võib kahjustada kaitseala kaitse-eesmärgi saavutamist või seisundit.

(3) Kui tegevust ei ole kaitseala valitsejaga kooskõlastatud või tegevuse juures ei ole arvestatud kaitseala valitseja kirjalikult seatud tingimusi, mille täitmise korral tegevus ei kahjusta kaitseala kaitse-eesmärgi saavutamist või seisundit, ei teki isikul, kelle huvides nimetatud tegevus on, vastavalt «Haldusmenetluse seadusele» õiguspärast ootust sellise tegevuse õiguspärasuse osas.

(4) Keskkonnaministeriumil või Keskkonnaametil on keskkonnamõju hindamise järelevalvajana õigus määrata kaitseala kaitseks keskkonnanõudeid, kui kavandatav tegevus võib kahjustada kaitseala kaitse-eesmärgi saavutamist või seisundit. [[RT I 2009, 7, 48](#) – jõust. 1.02.2009]

3. peatükk SIHTKAITSEVÖÖND

§ 7. Sihtkaitsevööndi määratlus

(1) Kaitseala sihtkaitsevöönd on kaitseala osa seal väljakujunenud või kujundatavate looduslike ja poollooduslike koosluste säilitamiseks.

(2) Kaitsealal on kolm sihtkaitsevööndit:

- 1) Kuulmajärve sihtkaitsevöönd;

- 2) Suursuu sihtkaitsevöönd;
- 3) Mustjärve sihtkaitsevöönd.

§ 8. Keelatud tegevus

Sihtkaitsevööndis on keelatud:

- 1) majandustegevus;
- 2) loodusvarade kasutamine;
- 3) uute ehitiste püstitamine, välja arvatud kaitseala valitseja nõusolekul tee, tehnovõrgu rajatise või tootmisotstarbeta ehitise püstitamine kaitsealal paikneva kinnistu või kaitseala tarbeks.

§ 9. Lubatud tegevus

Kaitseala valitseja nõusolekul on sihtkaitsevööndis lubatud:

- 1) poollooduslike koosluste ilme ja liigikoosseisu tagamiseks ning kaitsealuste liikide elutingimuste säilitamiseks vajalik tegevus;
- 2) olemasolevate ehitiste hooldustööd;
- 3) koosluse kujundamine vastavalt kaitse-eesmärgile, kusjuures metsakoosluse kujundamisel on kaitseala valitsejal õigus esitada nõudeid raieaja ja -tehnoloogia, metsamaterjali kokku- ja väljaveo ning puistu koosseisu ja täiuse osas;
- 4) olemasolevate maaparandussüsteemide hoiutööd.

§ 10. Sihtkaitsevööndi kaitse-eesmärk

- (1) Sihtkaitsevööndi kaitse-eesmärk on elustiku mitmekesisuse ja maastikuilme säilitamine.
- (2) Metsakoosluste kaitse-eesmärk on kasvukohatüübile iseloomuliku liikide koosseisu säilitamine.

4. peatükk PIIRANGUVÖÖND

§ 11. Piiranguvööndi määratlus

Kuulmajärve piiranguvöönd on kaitseala majandatav osa, mis ei kuulu sihtkaitsevööndisse.

§ 12. Lubatud tegevus

- (1) Piiranguvööndis on lubatud majandustegevus.
- (2) Piiranguvööndis on lubatud uute ehitiste, kaasa arvatud ajutiste ehitiste püstitamine kaitseala tarbeks, arvestades käesoleva määruse § 5 punktides 5–8 sätestatut.

(3) Kaitseala valitseja nõusolekul on piiranguvööndis lubatud uuendusraie, kusjuures tuleb säilitada koosluse liigiline ja vanuseline mitmekesisus.

§ 13. Keelatud tegevus

Piiranguvööndis on keelatud:

- 1) puhtpuistute kujundamine ja energiapuistute rajamine;
- 2) maavara kaevandamine, välja arvatud «Maapõueseaduse» § 59 lõikes 2 sätestatud juhul kaitseala valitsejaga kooskõlastatud kohtades ja enne käesoleva määruse kehtestamist välja antud kaevandamisloaga lubatud tingimustel;
- 3) veekogude veetaseme ja kaldajoone muutmine ning uute veekogude rajamine;
- 4) uue maaparandussüsteemi rajamine;
- 5) biotsiidi ja taimekaitsevahendi kasutamine;
- 6) puidu kokku- ja väljavedu külmumata pinnasel.

§ 14. Vajalik tegevus

Piiranguvööndis on poollooduslike koosluste esinemisaladel nende ilme ja liigikoosseisu tagamiseks vajalik rohu niitmine, loomade karjatamine ning puu- ja põõsarinde harvendamine.

§ 15. Piiranguvööndi kaitse-eesmärk

Piiranguvööndi kaitse-eesmärk on sealse elustiku mitmekesisuse ning maa kasutamisel väljakujunenud traditsioonilise pärandkultuurmaastiku ilme säilitamine.

¹ EÜ nõukogu direktiiv 92/43/EMÜ looduslike elupaikade ning loodusliku loomastiku ja taimestiku kaitse kohta (EÜT L 206, 22.07.1992, lk 7–50; C 241, 29.08.1994, lk 175; L 305, 8.11.1997, lk 42–65; L 236, 23.09.2003, lk 667–702; L 284, 31.10.2003, lk 1–53).

² Kaitseala on moodustatud Põlva Rajooni RSN Täitevkomitee 28. märtsi 1983. a korraldusega nr 72 «Koolma järve kaitseala moodustamise kohta» rajatud Koolma järve kaitseala baasil.

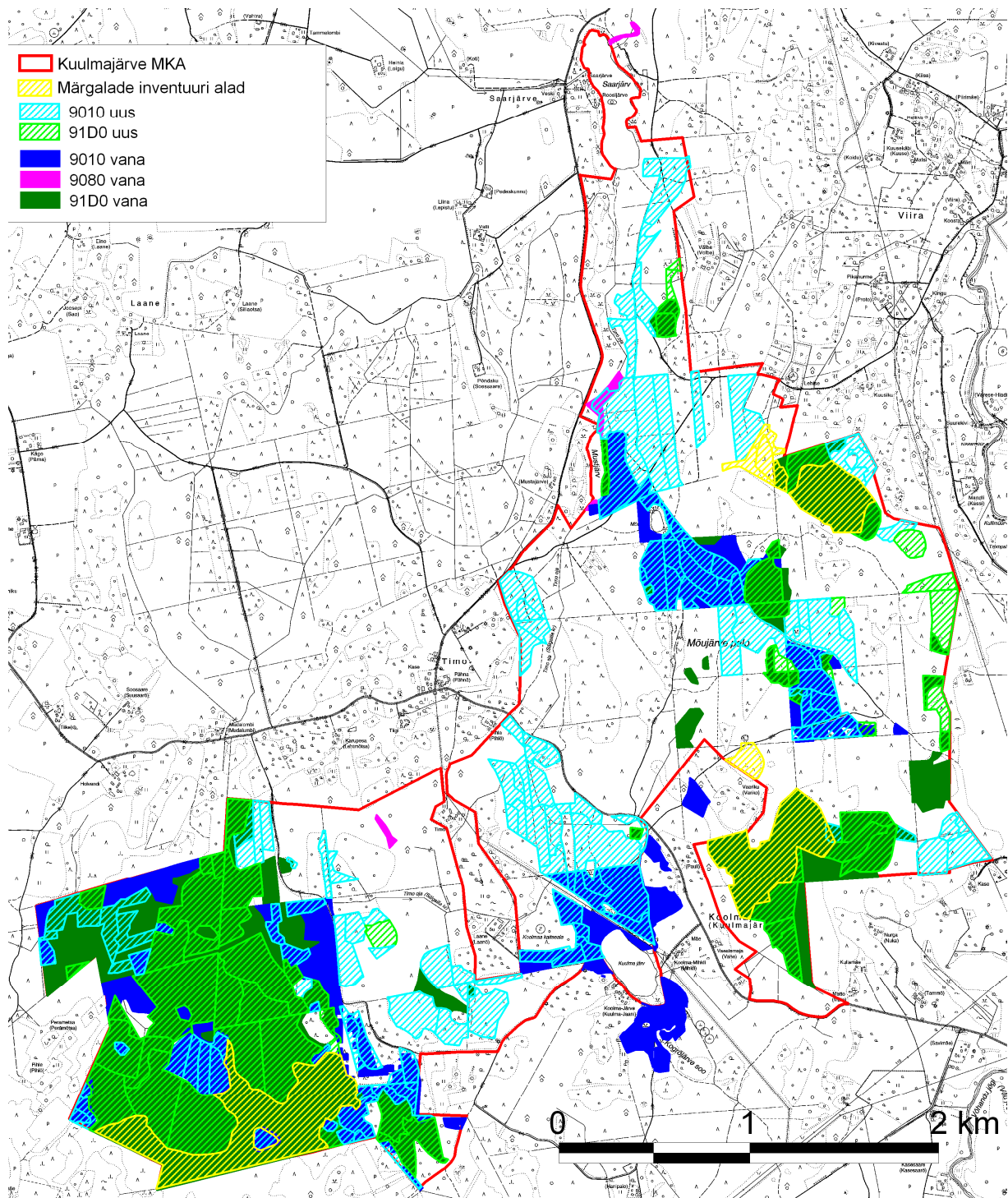
³ Sulgudes on siin ja edaspidi kaitstava elupaigatüübi koodinumber vastavalt EÜ nõukogu direktiivi 92/43/EMÜ I lisale. Tärniga (*) on tähistatud esmatähtsad elupaigatüübid.

⁴ Kaitseala välispiir ja vööndite piirid on märgitud määruse lisas esitatud kaardil Eesti põhikaardi (möötkava 1:10 000) alusel, kasutades Eesti Metsakorralduskeskuses 2002. a koostatud (tookordse) Ilumetsa metskonna puistuplaani (1:20 000) ja maakatastri andmeid seisuga september 2004. a.

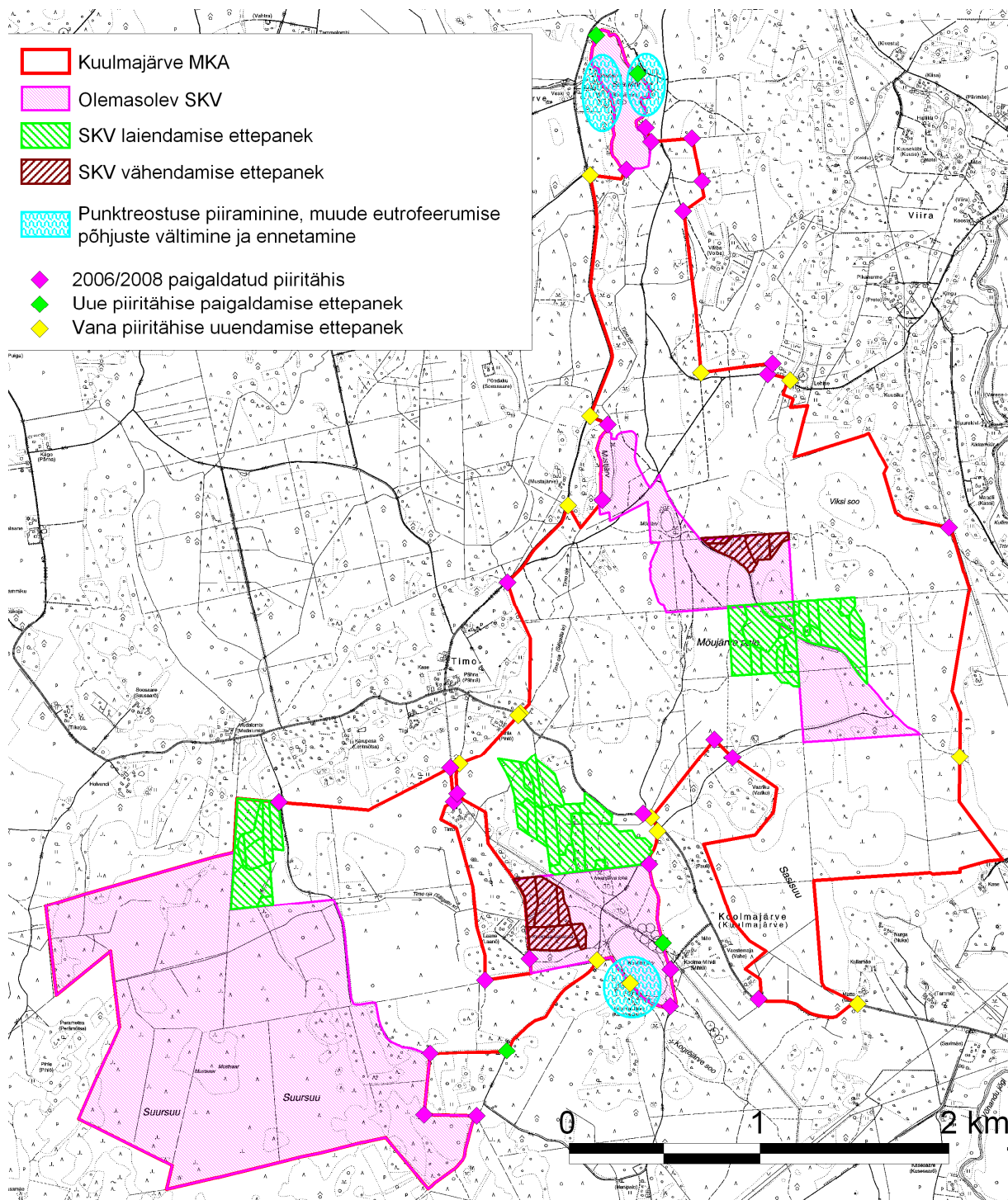
Ala kaardiga saab tutvuda Keskkonnaametis, Keskkonnaministeeriumis, keskkonnaregistris ning maainfosüsteemis (www.maaamet.ee).

[[RT I 2010, 13, 70](#) – jõust. 1.04.2010]

LISA 3. NATURA METSAELUPAIKATÜÜPIDE JAOTUS ESMASE JA KORDUSINVENTEERIMISE ANDMETE PÕHJAL



LISA 4. KUULMAJÄRVE MAASTIKUKAITSEALA VÖÖNDIPIIRIDE MUUTMISE, PIIRITÄHISTE PAIGALDAMISE JA JÄRVEKAITSE ESMAMEETMETE ASEND



LISA 5. KUULMAJÄRVE MAASTIKUKAITSEALA KAITSE-EESKIRJA MUUTMISE ETTEPANEKUD

2010. a. toimunud Natura elupaikade inventuuri käigus ei leitud enam varem kaitsealal registreeritud elupaigatüübina "Soostuvad ja soo-lehtmetsad (9080*)" kvalifitseeruvaid puistuid (Palo 2010). Sellest tulenevalt peaks kaitse-eeskirjas kaitseala kaitse-eesmärgi määratluses (par. 1 lõige 1) ära jätma vastava elupaigatüübi nimetuse.
- Kehtivas kaitse-eeskirjas (§ 14. Vajalik tegevus) on järgmine punkt: "Piiranguvööndis on poollooduslike koosluste esinemisaladel nende ilme ja liigikoosseisu tagamiseks vajalik rohu niitmine, loomade karjatamine ning puu- ja põõsarinde harvendamine." Tegelikult kaitseväärtuslikke poollooduslikke avakooslusi kaitsealal praktiliselt ei esine. Niidud olid praktiliselt mahajäetud juba kaitseala asutamise hetkel ja ega seal ei ole midagi looduskaitsealalt olulist peale talude juures olevate poollooduslike kõlvikute kaitseala sisse võetudki. Ka ei oska ette näha, et lähitulevikus võiks ses osas midagi muutuda. Tulenevalt eeltoodust võiks Keskkonnaamet kaaluda kaitse-eeskirjas selle aspekti välja jätmist.
- Kehtivas kaitse-eeskirjas on öeldud, et telkimine ja lõkke tegemine on lubatud ainult kaitseala *valitseja* poolt ette valmistatud kohtades. Kuna praeguse kaitsetegevuse korralduse järgi see enam kaitseala valitseja ülesanne pole, siis võiks kaaluda vastava kaitse-eeskirja punkti (par. 4 lõige 4) muutmist (vt ka lisa 12 ptk 2).
- Muuta sihtkaitsevööndid vastavalt tabelitele A ja B

Tabel A Sihtkaitsevööndist piiranguvööndisse vormistatavad puistuüksused

ID	KVART	ER	PINDALA	VANUS	KORGUS	TAGAVARA	KASVUK	PEAP
87901:004:1070	PW131	12	3	11	29.5	13	JK	HB
87901:004:1070	PW131	1	1.7	21	21.6	44	JK	HB
87901:004:1070	PW131	2	2.8	16	21.2	8	JK	HB
87901:004:1070	PW131	3	0.9	9	29.5	24	JM	HB
keskpingeliini	trass		2,0					
87901:001:0833	PW114	22	2.1	0	0	0	JP	MA
87901:001:0833	PW114	20	0.4	66	12.1	87	SS	MA
87901:001:0833	PW114	23	1.5	19	13.9	26	PH	MA
87901:001:0833	PW114	24	0.8	25	25.5	52	JP	MA
87901:004:1070	PW131	15	0.7	4	29.5	0	JM	MA

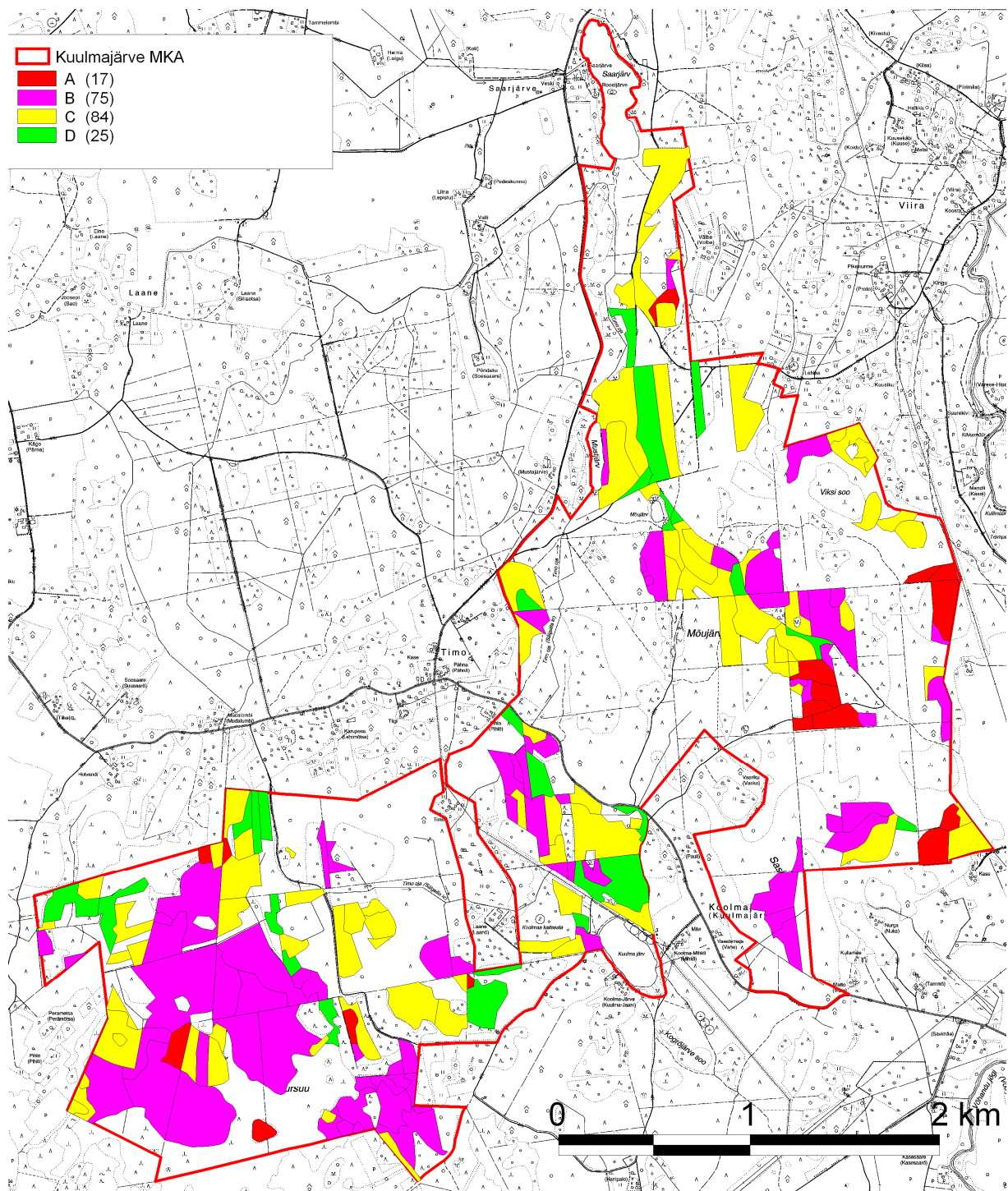
Tabel B. Piiranguvööndist sihtkaitsevööndisse vormistatavad puistuüksused

ID	KVART	ER	PINDALA	VANUS	KORGUS	TAGAVARA	KASVUK	PEAP
87901:004:1070	PW123	12	0.7	82	25.7	139	JM	KU
87901:004:1070	PW123	13	0.9	83	30.5	345	JK	KS
87901:004:1070	PW123	7	1.9	86	30	288	JK	MA
87901:004:1070	PW123	8	0.6	82	26.6	223	KS	KS
87901:004:1070	PW123	9	0.9	118	23.4	257	KS	MA
87901:004:1070	PW124	3	2	117	23.4	336	KS	MA
87901:004:1070	PW123	14	0.8	73	27	260	MS	MA
87901:004:1070	PW124	6	1.8	71	26.3	252	MS	MA
87901:004:1070	PW124	7	2	86	30	299	JM	MA
87901:004:1070	PW124	9	1.1	77	30	378	JM	KS
87901:004:1070	PW124	8	1.2	101	19	99	MS	KU
87901:004:1070	PW124	11	6.9	96	22.5	238	MS	MA
87901:004:1070	PW124	10	1.7	8	25.5	17	MS	MA
87901:004:1070	PW121	16	0.3	56	25.3	183	JM	MA
87901:004:1070	PW121	4	0.4	41	10.5	27	SN	MA
87901:004:1070	PW121	15	4	106	7.8	91	SS	MA
87901:004:1070	PW121	3	0.4	0	0	0	SS	MA
87901:004:1070	PW121	1	2.1	86	8.9	92	SS	MA
87901:004:1070	PW121	5	1.3	59	24.5	232	JP	MA
87901:004:1070	PW121	2	1.1	59	20.9	168	KM	MA
87901:004:1070	PW121	6	1.3	64	25.6	240	JM	MA
87901:004:1070	PW121	7	1.4	66	28.7	240	JK	KS
87901:004:0010	PW118	5	0.7	127	20.7	253	KR	MA
87901:004:0010	PW118	8	0.9	71	30.8	417	JM	HB
87901:004:0010	PW118	7	5.1	76	20.6	208	JM	KU
87901:004:0010	PW118	3	0.8	71	27.4	292	JM	MA
87901:004:0010	PW118	2	1.5	126	26.6	321	JK	MA
87901:004:0010	PW118	1	0.2	0	0	0	SS	MA
87901:004:0010	PW118	4	0,1	Lage	soine	lohk	andmeteta	
87901:004:0010	PW117	14	1.3	66	24	210	PH	MA
87901:004:0010	PW117	13	0.8	66	28.5	248	JP	MA
87901:004:0010	PW117	26	1.2	0	0	0	RB	MA
87901:004:0010	PW117	16	0.7	66	8.1	86	RB	MA
87901:004:0010	PW117	15	0.6	66	20.6	177	SM	MA
87901:004:0010	PW117	10	0.3	76	27.5	273	JP	MA
87901:004:0010	PW117	7	3.2	76	26.5	225	JP	MA
87901:004:0010	PW117	6	3.4	66	25.2	222	JP	MA

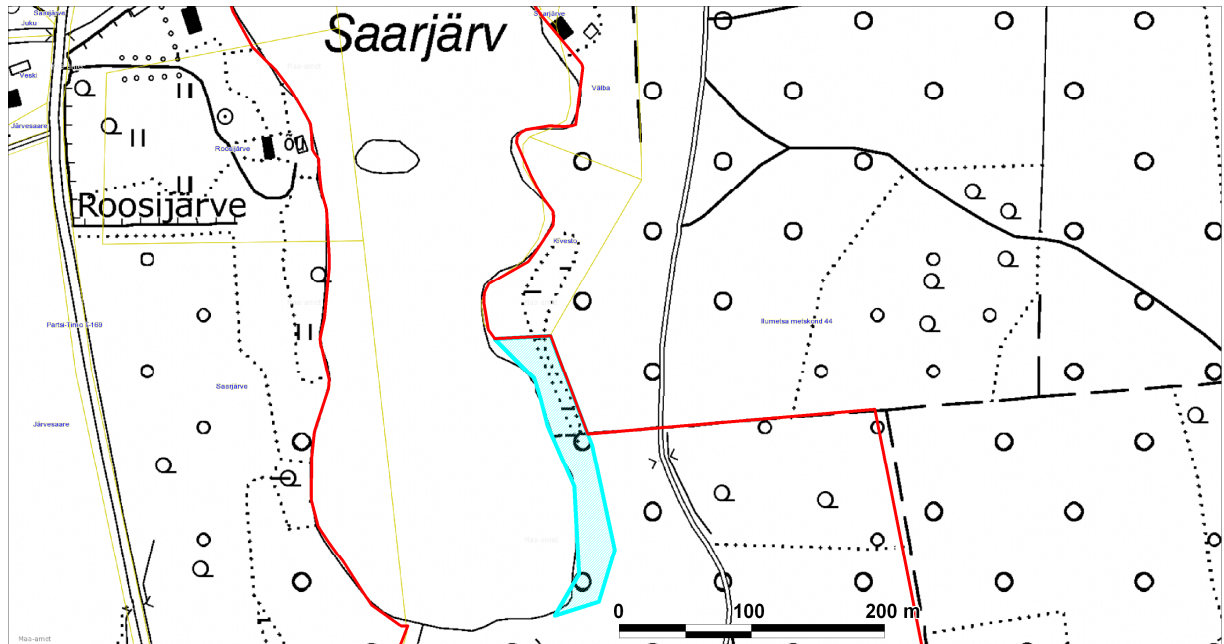
MUUDE TEHNILIST LAADI TÖÖDE ETTEPANEKUD:

5. Praeguste katastriandmete põhjal (saadud KA käest septembris 2010) paikneb kaitseala territooriumil 23 maaüksust, mis on pindalaga alla 0,1 ha (21 eraomandis ja 2 riigiomandis), haarates kaasa väikseid tükikesi ka Põlvamaa Laheda valla ja Võrumaa Lasva valla territooriumitest (vt. ptk 2.2). Vajalik on teha korrektuurid mka välispiiri, et see arvestaks reaalseid katastriüksuste piire ja puhastada kaitsealaga seotud maa-andmestik tegelikkuses sinna mitte kuuluma pidavatest üksustest.
6. Kaitseala põhjaosas Saarlõu kagukaldal asub jätkuvalt riigiomandis olev maaüksus (igasugune katastriinfo puudub) pindalaga 0,54 ha (vt. ptk 2.2 ja Lisa 8). Kaitsekorralduskava koostajate seisukoht on, et riigil peaks olema põhjendatud huvi nimetatud maaüksuse vastu, kuna see asub kaitsealal sihtkaitsevööndi vahetus külgnevuses. Seega võiks Keskkonnaamet esitada taotluse maaüksuse riigi omandisse jätmiseks.

LISA 7. KAITSEALAL ESINEVATE LOODUSDIREKTIIVI METSÄELUPAIGATÜÜPIDE LOODUSKAITSEVÄÄRTUSE JAOTUS



LISA 8. EELDATAVALT RIIGI HUVI OMANDAMISEKS VÄÄRIV
MAAÜKSUS SAARJÄRVE KAGUKALDAL (ENDISE TALUMAA "ASUKÜLA
3" LAHUSTÜKK PINDALAGA 0,54 HA; MAAKATASTRIS EI KAJASTU)



LISA 9 KOOLMAJÄRVE KÄÄBASTE NIMESTIK

Tabel. Koolmajärve kääbaste nimestik. Väljavõte Kultuurimälestiste riiklikust registrist (<http://register.muiinas.ee/>)

Reg. nr.	Nimi	Omavalitsus	"Aadress"	Vana reg. nr.
11683	Kääbas	Veriora vald	Koolmajärve küla, Koolmajärve	1281
11682	Kääbas	Veriora vald	Timo küla, Ilumetsa metskond 50	2651
11681	Kääbas	Veriora vald	Timo küla, Ilumetsa metskond 50	2650
11680	Kääbas	Veriora vald	Timo küla, Ilumetsa metskond 50	2649
11679	Kääbas	Veriora vald	Timo küla, Ilumetsa metskond 50	2648
11678	Kääbas	Veriora vald	Timo küla, Ilumetsa metskond 50	1293
11677	Kääbas	Veriora vald	Timo küla, Ilumetsa metskond 50	1292
11676	Kääbas	Veriora vald	Timo küla, Ilumetsa metskond 50	1291
11675	Kääbas	Veriora vald	Timo küla, Ilumetsa metskond 50	1290
11674	Kääbas	Veriora vald	Timo küla, Ilumetsa metskond 50	1289
11673	Kääbas	Veriora vald	Timo küla, Ilumetsa metskond 50	1288
11672	Kääbas	Veriora vald	Timo küla, Ilumetsa metskond 50	1287
11671	Kääbas	Veriora vald	Koolmajärve küla, Koolmajärve	1286
11670	Kääbas	Veriora vald	Timo küla, Ilumetsa metskond 50	1285
11669	Kääbas	Veriora vald	Timo küla, Ilumetsa metskond 50	1284
11668	Kääbas	Veriora vald	Timo küla, Ilumetsa metskond 50	1283
11667	Kääbas	Veriora vald	Koolmajärve küla, Koolmajärve	1282

LISA 10. KAVA ETTEVALMISTAVATE KOOSOLEKUTE MATERJALID

15.11.10 Leevil rahvamajas ja 06.12.10 Ristipalos RMK keskuses peetud koosolekutel osalenute registreerimislehed

Kuulmajärve maastikukaitseala kaitsekorralduskava koosoleku nimedini

15.11.2010

- | | | |
|--------------------|--|--|
| 1. Veiko Maastik | kestkonnahariduse spets. | 53047565 |
| 2. ERKI VIINI | KKA PIIRKONDLIK METSANDUSE SPETS. | ERKI.VIINI@KESTKONNAMAAMET.EE
5144514 |
| 3. IRINA ZEMIT | KKA VEE-ELUSTIKU SPETS. | irina.zemit@kestkonnaamet.ee |
| 4. MRSAM LOKS | KKA Aastse planeerimise spetsialist | Mrjam.Loks@keskonnamaamet.ee |
| 5. Ane Orion | RMK, Ilumetsa metsandik | 5119094 |
| 6. MARGUS KARK | vee- ja kalade | 53333996 |
| 7. Levo Kollon | veerajajutkond | levo.kollon@mail.ee |
| 8. Ants Teder | Erasmetsakeskuse metsaarendus | krusemetsa@hst.ee |
| 9. Ülo Mõtus | AS Põlva Teed juht | ulo@poltateed.ee |
| 10. AULIS SAARNITS | Kesklinna- ja linnapiirkonna metsandik | |
| 11. MARGUS HUTS | KA | |
| 12. KADRI KIILU | KA kaitse planeerimise spets. | kadri.kiilu@kestkonnaamet.ee |
| 13. Aita Neeme | KA | aita.neeme@keskonnamaamet.ee |
| 14. Pille Saarits | KA LR peahospets | pille.saarits@kestkonnaamet.ee |

Kuulmajärve mka kaitsekorralduskava metsanduse teemaline koosolek

06.12.2010

- | | | |
|-------------------|---------------------------------------|----------|
| 1. LEMBIT KAROLIN | KA METSANDUSE SPETSIALIST | 5031525 |
| 2. KADRI KIILU | KA kaitse planeerimise spetsialist | 56644509 |
| 3. Kalmer Puusaar | KA piirkondlik metsanduse spetsialist | 5144511 |
| 4. Mark Kivimäe | EMÜ | 5218104 |
| 5. Anneli Palo | TÜGI | 5293653 |
| 6. Ane Orion | RMK Põlvamaa metsandik | 5119094 |
| 7. Andrus Sepp | RMK Põlvamaa metsandik | 5055932 |

Kuulmajärve mka kaitsekorralduskava 15.11.2010 koosoleku protokoll

Osaesid:

1. Mart Külvik (Maaülikool, kava koostaja)
2. Pille Saarits (Keskkonnaamet, looduskaitse juhtivspetsialist)
3. Aita Neemre (Keskkonnaamet, looduskasutuse spetsialist)
4. Kadri Kiilu (Keskkonnaamet, kaitse planeerimise spetsialist)
5. Margus Muts (Keskkonnaamet, looduskaitse bioloog)
6. Aulis Saarits (Keskkonnaamet, maavarade spetsialist)
7. Veiko Maastik (Keskkonnaamet, keskkonnahariduse spetsialist)
8. Irina Zemit (Keskkonnaamet, vee-elustiku spetsialist)
9. Mirjam Loks (Keskkonnaamet, kaitse planeerimise spetsialist)
10. Erki Vinni (Keskkonnaamet, piirkondlik metsanduse spetsialist)
11. Ülo Mõttus (Põlva Teed AS, juhatuse esimees)
12. Ants Teder (RMK Põlvamaa metskond)
13. Aare Orion (RMK Põlvamaa metskond)
14. Arno Kukk (Veriora jahtkonna esimees)
15. Levo Kollom (Veriora jahtkond)

Koosolekul tutvustati kaitsekorralduskava koostamise eesmärki, selgitati välja kokku tulnud huvigruppide huvid 10 aasta perspektiivis.

Jahimehed: huvi jätkata jahipidamist, sh linnujaht, söödaplatside kasutamine ja rajatiste hooldamine.

Selgus, et kaitealale jäävad kahe jahtkonna maad, kaasamata on Peri jahtkond, kelle maadele jääb kaitseala lääneosa. Ka Peri jahtkonnal on kaitseala maadel söödaplats.

Põlva Teed AS: teede hooldamine, kaevandamise jätkamine. Luba kaevandamiseks kehtib 2014. a-ni. Kui varud ammenduvad, siis karjääri korrastamine vastavalt 2012. a-ks valmiva sulgemisprojekti kohaselt. Kui varusid jagub kauemaks, siis huvi pikendada kaevandamisluba 5 aastaks.

(Lisati, et ATV-d ei häiri ja konflikt puudub. Peale sulgemist on kõrgemad karjääri servad tasandatud ning sellega kaob ära ATV huviliste motivatsioon seal sõita.)

RMK Põlvamaa metskond: metsa majandamine, tsoneringu muutmine, et intensiivselt majandatav mets kaitseala koosseisust välja arvata. Lisaks arutati, kuidas tagada piiranguvööndisse jäävate Natura elupaigatüüpide kaitse. Otsustati, et tuleb teha eraldi kokkusaamine metsaülemaga, kaasata Keskkonnaametist metsanduse spetsialist Lembit Karolin.

Kaskkonnaharidus: huvi puudub.

Vee-elustik: veeökosüsteemide stabiilne seisund. Magevee elupaikade inventuur, s.h veetaimede inventuur (takjas?)

Looduskaitse bioloog: kaitsealuste liikide ja elupaikade soodsa seisundi tagamine.

Kuna kaitsealale jääb kääpaid, tuleb huvigrupina kaasata Muinsuskaitseamet (Viktor Lõhmus, Põlvamaa vaneminspektor, 799 8939, 512 4247; viktor.lohmus@muinas.ee). Metsavend Sabe punkri koht, jm pärandkultuuri objektid.)

Koolma järve ääres on RMK Koolmajärve lõkkekoht, seega tuleb kaasata RMK puhkemajanduse osakond (Rein Rosenberg, 508 3056, Tiia Ilmet, 511 9233), et saada teada, millised on nende plaanid seoses selle puhkekohaga ning läbi arutada, millised on võimalused, kuna puhkekoht asub sihtkaitsevööndis.

Lepiti kokku järgnevate koosolekute osas:

1. kava koostaja ja RMK nõupidamine kaitseala metsadega seonduvates küsimustes;
2. kava koostaja võtab ühendust koosolekult puudunud huvigruppidega (maaomanikud, vallavalitsused, Peri jahtkond, RMK puhkemajanduse osakond, Muinsuskaitseamet) ja selgitab välja nende jaoks olulised väärtused ja huvid⁶.
3. üldkoosolekuid enne avalikustamist vajalik teha ei ole.

Kava koostaja koostab 15.11.2010 Leevi koosolekul ning täiendavatel nõupidamistel saadud infot arvestades kaitsekorralduskava eelnõu, mille saadab täpsustamiseks ja täiendamiseks koosolekul osalenutele ning koosoleku käigus selgunud täiendavale huvigruppidele.

Kava lõplik viimistlemine toimub kaitsekorralduskava avaliku arutelu käigus ja järgselt.

⁶ Kava koostamistoimikond on kontakteerunud kaitseala kõigi sihtkaitsevööndi maaomanikega, Veriora ja Põlva vallavalitsustega, Peri jahtkonna juhatusega, RMK puhkemajanduse osakonnaga ja Muinsuskaitse ameti Põlvamaa vaneminspektoriga. Kõik nimetatud on väljendanud valmisolekut kava koostamisel osalemiseks, mis võiks toimuda nende kava avalikustamisest informeerimise kaudu.

LISA 11. KUULMAJÄRVE MAASTIKUKAITSEALAL PUISTUTE MAJANDAMINE LÄHIAJAL

Koostanud Anneli Palo

C-väärtusega puistud

AR-PW124-8

Vähendada raiemahtu ja suurendada raietevahelist aega, jätta alles kuivanud puid.

(AR-PW127-14)

Vähendada raiemahtu, suurendada raietevahelist ajavahemikku, jätta alles surevaid ja surnud puid, lasta tekkida lamapuidul.

Väiksema looduskaitseväärtusega puistud

HR-PW103-22

Tegu on madalsookaasikuga – küsitav on raie mõttekus, mis rikub maapinda ja muudab keskkonda uuesti niiskemaks. Jätta majandamata. Selles piirkonnas mitte ära puhastada kogu metsaalust! Jätta osa tuulemurdu kõdunema.

HR-PW115-24 teatisega 2011a.

Kui hooldus tellitakse samalt tegijalt/operaatorilt, kes tegi kõrvaleraldused, tuleb talle selgitada looduslähedase majandamise põhimõtteid. See kvartal on ümberringi „tikustikuks“ harvendatud.

HR-PW116-19 teatisega 2011a.

Piiranguid ei ole peale selle, et mitte raiuda liiga üheliigiliseks ega ühtlaseks, jätta grupiti ka keskmisest tugevamaid kaski alles, tihedamaid laike jne.

HR-PW121-13

Eralduse lõunaotsas, siirdesoo kõrval on väga uhked samblikega haavad, (seal on ka väike natura elupaik tehtud), nendest haabadest umbes 20 m ulatuses peaks mets harvendamata jääma. Toetab mikrokliima säilimist.

HR-PW123-3

Ilus noor kaasik. Harvendades jääb väga hõredaks ja puitu sealt ei saaks. Samuti on oht, et muutub tunduvalt märjemaks, mille tulemusel omakorda sureb rohkem puid järgnevatel aastatel. Kuuse alusmets on vähene, kuid kui

kask ise hõreneb, siis lisandub. Pigem takistabki kuuse kasvu ajutine liigniiskus, mis kase eemaldamisega ei parane. Võimalusel jätta puutumata.

HR-PW126-19

Tegu on hea söögiseenemetsaga. Natura ala pole seepärast, et on noor ja kultuurpuistu, aga loodusliku arengu mõttes ta muidugi hooldamist ei vaja.

HR-PW126-23 teatisega 2011a.

Jääb kahe Natura eralduse vahele, raie võiks olla looduslikust säästev. Alles jätta kõiki vanusklassse, liike, kuivavaid puid ja juba kuivanud puid, lamapuitu, vähemalt lapiti looduslikku alusmetsa ja järelkasvu. Väljaraie mahtu vähendada võrreldes lubatuga.

SKV noorendikud, millest koosolekul juttu oli (vajavad hooldamist)

Igal pool jätta alles palju rohkem kaske kui see majandusmetsas on kombeks. Et jätkuks kaske pidevalt surema ja lamapuitu tekitama. Kompensatsiooniks võib kaske kohati võtta välja natuke enam ja teisal jätta grupid täiesti puutumata. Mitte raiuda puistused ühtlaseks.

PW114 er 22,23

Väga väikese kraadiga hõrendada, kuigi metsa seisukohalt on see ükskõik. Kuna jääb sihtkaitsevööndisse ja toetab otseselt kõrvalasuvaid Natura-eraldusi, võiks tegemata jätta.

PW117 er 9

Lehis -- kui võõrliik Eestis – raiuda välja, muu raie pole eriti oluline.

PW118 er 24,33⁷

Metsa arengu seisukohalt pole raie oluline. Ongi koosseisult üsna ebaühtlased puistud. Ühtlasemaks teha ei tohi. Vajadusel võib grupiti, kus on ilus tihe kuusk tekkinud, kaski välja võtta. Kus on väga ilus ja tugev kasegrupp, sinna kased kõik alles jätta. Eesmärgiks on looduslähedase segametsa kujundamine, kus iseeneslik puude väljalangemine ja lagupuidu tekkimine on loomulikuks protsessiks.

PW131 er 2,3,12,15

Tsoneerida välja, harvendada nii, et puistud kujuneksid ebaühtlaseks, et jääks alles igat liiki ja igasuguse läbimõõduga puid (k.a. nn "hunte", kõverikke jne)

PW134 er 5,6

Er 6 on C väärtusega natura elupaik, mitte majandada, kuna on rohkelt surnud puitu ja kuulub väikese soosaarena lahutamatu ümbritsevate soometsadega ühte kompleksi.

⁷ Natura inventeerimise kaardikihil olev eraldis 33 on eraldis 24-st ida poole jääv, teekäänaku nurgas olev korraldusüksus. Kasutatud kaardikihis on küsimuse all oleva eralduse inventeerimise kuupäevaks kood 20021231000000.

Er 5 on väga väike, looduslikult uuenenud, kõrvalpuistutest on sinna rohkelt tuulemurdu kukkunud. Mitte majandada, see ainult rikuks sealset looduslikkust.

PW135 er 10,11,15

Er 15 väike väga vanade puudega eraldus, ilmselt varem ka majandatud. Kuna kõrval on ka vanad ja veidi majandatud puistud, säilitada puutumatuks kui tulevane jämeda lamapuidu tekke koht.

Noorendikus eraldused 10 ja 11 kehtib see, mis mujalgi sihtkaitsevööndis - kuna eesmärk pole puidu saamine tulevikus, siis tegelikult mets hooldust ei vaja. Kui noorendik on väga ühtlane ja tiheda kasega, võib seal gruppidega kase osakaalu mõnevõrra vähendada, aga mitte niipalju kui majandusmetsas. 10 peal, vähemalt vana metsa servas kasvab ilus kuusik, mis juba ise kasest üle on; kui, siis majandada ebaühtlasemaks, aga mitte mingil juhul ühtlasemaks.

LISA 12. PIIRANGUVÖÖNDI PUISTUTE MAJANDAMINE KUULMAJÄRVE MAASTIKUKAITSEALAL

Soodsas Natura 2000 seisundis metsades (inventuuri hinnang esinduslikkusele või looduskaitseväärtusele A ja B) raieid ei teostata. Muudel juhtudel (inventuuri hinnang esinduslikkusele C või hinnang looduskaitseväärtuslikkusele C või D) otsustatakse ala majandamisviisid või looduslikule arengule jätmise igal juhtumil eraldi lähtudes kõrvalasuvate eralduste looduskaitseelistest väärtustest.

Piiranguvööndi majandatavates metsades:

- Raiete käigus rajatavaid kokkuveoteid ei rajata sirgelt ja korrapärastena, võimalusel tuleb ära kasutada looduslikud häilud ja puistute hõredamad kohad.
- Kaitsta ja säilitada erilisi võtme-elemente nagu vooluveekogusid, väikeseid märgalaid, kivikülve, uhtorge ja järsakuid koos nendel kasvavate puudega. Mitte kuhjata raiejäätmeid, nendest üle/läbi sõita väljaspool rajatud kokkuveoteid, vmt tegevus.
- Raiete käigus säilitada vähemalt 20 tm/ha surnud jalalseisvaid puid ning 20 tm/ha erinevas laguastmes lamapuitu, kusjuures säilitamisel eelistada kõige jämedamaid puid.
- Tuleb jälgida, et loodumetsadele iseloomulik vanuseline ja liigiline mitmekesisus ei väheneks – see tähendab kõigis kasvukohatüüpides lehtpuude piisavat säilitamist igas vanusgrupis ja rindes; soodustada koostisliikide grupilist paigutust.
- Igasugune tegevus läbi viia viisil, mis säilitab sobival hulgal kõrge loodusväärtusega puid: iseäranis suured, vanad või silmapaistva võraga puud, suurte linnuliikide pesapuud ja potentsiaalsed pesapuud, suured lehtpuud, suured kadakad jm, põlemisjälgedega puud, õõnsustega puud jms.
- Turberaie puhul jätta vananema ja looduslikult surema vähemalt 20 suurt vana puud ha kohta (säilikuudena aegjärke raie puhul; veerraie pole soositud).
- Häilraiel võib alla 20 m kõrgustes puistutes raiuda häile kuni 3 tk/ha. Sellest kõrgemates puistutes tehakse häile vaid 1 tk/ha, uue häilu võib teha, kui vana häil on uuenenud. Häilud tehakse nii, et need ei asetseks metsamaa servades.
- Põlengualadel ja tuulekahjustusega aladel jätta sanitaarraietest puutumata vähemalt 10% kaitsealal olevate metsade pindalast.

LISA 13. KUULMAJÄRVE KAITSEKORRALDUSKAVA AVALIKU ARUTELU PROTOKOLL

Koht ja aeg: Leevi rahvamaja, 17.01.2011, kell 15.00-17.20

Osalejad:

- 1) Andres Sepp, AS (RMK Põlvamaa metskond, metsaülem)
- 2) Are Orion, AO (RMK Põlvamaa metskond, metsnik)
- 3) Lembit Karolin, LK (Keskkonnaamet, metsanduse spetsialist)
- 4) Kalmer Puusaar, KP (Keskkonnaamet, piirkondlik metsanduse spetsialist)
- 5) Margus Muts, MM (Keskkonnaamet, looduskaitse bioloog)
- 6) Karmen Toots, KT (maaomanik, Koolmajärve küla)
- 7) Tiia Ilmet, TI (RMK loodushoiu osakond, Kagu-Eesti piirkond, külustusjuht)
- 8) Kadri Kiilu, KK (Keskkonnaamet, kaitse planeerimise spetsialist)
- 9) Pille Saarnits, PS (Keskkonnaamet, looduskaitse juhtivspetsialist)
- 10) Mart Külvik, MK (EMÜ, kava koostamise töörühma juht)
- 11) Monika Suškevičs (EMÜ, käesoleva protokolliga koostaja)

1. Sissejuhatus, ülevaade kava koostamise protsessist ja ala üldistest väärtustest

Mart Külvik tutvustab Kuulmajärve maastikukaitseala (mka) kaitse-eesmärke (sh Natura 2000 elupaiku), annab ülevaate kaitseala asendist ja kaitsevöönditest ja kaitsekorralduskavaga (kava) planeeritavatest tegevustest.

Kava mustand on olnud kättesaadav veebis ja kirjalikud teated avalikustamiskoosolekust on saadetud ca 25 asjaosalisele, lisaks on teated üleval Veriora ja Põlva valdade ning Keskkonnaameti (KA) veebilehtedel. Siiani on omapoolsed parandusettepanekuid esitanud KA ja RMK metsamajandamise osakond.

2. Üldised küsimused ja ettepanekud

Andres Sepp: elektriliin Kuulmajärve sihtkaitsevööndis (SKV) – kas poleks parem, kui see oleks piiranguvööndis (PV)?

Pille Saarnits: kas SKV kaitsekord takistab liinihooldustöid?

AS: kui otseselt pole kirjas, et (raie)tegevus on lubatud, siis eeldatavasti pole lubatud

PS: kui konkreetsetes kohas tegevus kaitse-eesmärke ei kahjusta, siis ei ole põhimõttelisi takistusi liini olemasolule-hooldamisele selles SKV-s

AS: aga kas liini laiendamine võib saada takistuseks?

MK: milline on RMK kogemus selles küsimuses? Milline on üldine praktika? Kas oleks parem, kui liin asuks PV-s?

PS: otsustame praegu, et jätame liini sisse, aga konsulteerida tuleb Taavi Tattar'iga (taavi.tattar@keskkonnaamet.ee, 7868371, 53306820)

Are Orion: ka liini omanikuga tuleks konsulteerida

Tiia Ilmet: puhkekohtade haldamine on nüüd täielikult RMK ülesanne. Seega kas ei vajaks muutmist kaitse-eeskirja punkt, kus on öeldud, et telkimine ja lõkke tegemine on lubatud ainult kaitseala *valitseja* poolt ette valmistatud kohtades – kuna kaitseala valitseja ülesanne see enam pole?

Üldine seisukoht: sõnastus tuleks täpsustada.

TI: veel ettepanekuid:

4. kaitseala moodustamise aasta on erinev kava tekstis: ühel pool 1983, aga teisel 2005?
5. tekstis Ilumetsa metskond (lk 16 ja 36) – kuna seda ammu enam pole, siis tuleks vastavalt parandada (RMK Põlvamaa metskond)
6. sõnastus: kava tekstis on „Kuulmajärve puhkekoht“ (lk 25), aga RMK andmebaasis on sõnastus teine: „RMK Koolmajärve lõkkekoht“ (parandused sisse viidud)
7. infotahvli uuendamine: KA uuendab, aga trükk on RMK poolt? (seisukoht: lk-l 25 viiakse vastavad muutused sisse)

PS: kontrollida keskkonnaregistri sissekannet

3. Kavaga planeeritud tegevuste punkthaaval arutelu (põhineb tabelil 5 lk 23 „Kuulmajärve mka tegevuskava“)

MK: lk 23 tabeli algusest: kuna metsa-elupaigad on üks olulisemaid kaitse-eesmärke, siis tuleks tellida taimestiku, eriti sammalde (indikaatorliigid!) uuring(ud)

PS: küsimus prioriteedis: kavade koostamise praktika näitab, et esimesse prioriteeti on mõttekas panna ainult need tegevused, mis kaitse-eesmärkidega väga otseselt seotud

→ Kontrollida, kas iga tabelites 3 ja 5 nimetatud tegevus on tekstis piisavalt põhjendatud!

MK: kas peaksime ka prioriteet 1a välja tooma?

PS: oleks hea küll, igaks juhuks.

MK: laialehine jõgitakjas: hindame teise prioriteediga – kaitseala põhieesmärk on järveökosüsteemide kui tervikute kaitse?

PS: jah

MK: kas ka väike-konnakotkas 2. prioriteeti, kuna pesitsemas enam pole nähtud?

PS: ei, pole vajadust. Kui elupaik oleks hävinud, siis oleks põhjendatud. Konsulteerida Urmas Sellisega.

MK: linnustiku inventeerimine – kas peaks tegevuse hajutama mitme aasta peale?

MK: maastikulisi väärtusi tuleks enam käsitleda, välja selgitada. Mida arvate?

AS: millel põhinevad kaitse-eesmärgid, kui andmestik alles puudulik?

MK: väärtused üldiselt on siiski teada

MK: tegevus nr 6: oleks tarvis tellida külastuskoormuse uuring

TI: RMK teeb 3-aastase intervalliga külastuskoormuse seiret. Küsitlus, 20...30 objekti nimekirjas. Kui nt selgub, et Koolma järve ümbruses on väga palju rahvast, siis tuleb midagi ette võtta. Praegu selleks vajadust ei näe, kuna senised tulemused seda ei näita. Võib-olla tuleks teha ettepanek, et Kuulma järve juurde teha ka telkimiskoht?

AS: aga selleks on tarvis eraldi taristut – kui on telkimis- ja lõkkekoht

MK: külastuskoormuse uuringu puhul oleme mõelnud puhkemajandust laiemalt, sh eraettevõtjaid ses valdkonnas. Ka Kuulmajärve mka-l on maaomanikke, kes sellest võivad-olla huvitatud. Kas RMK külastusseire metoodika võtab arvesse ka eraettevõtjaid?

TI: põhimõtteliselt mitte. Pealegi tehakse seiret selle iga puhkeala kohta konkreetselt, mitte laiema piirkonna kohta

MK: seega pole võimalik saada teavet nt teiste järvede külastatavuse kohta?

TI: jah

MK: kaitseala valitseja selle tegevuse vastutajaks?

PS: jah, aga prioriteet?

MK: kolmas

MK: tegevus nr 8: andmete kogumine, pidev

Margus Muts: peaks täpsustama, milliste andmete?

MK: tegevus nr 9: Meetmed Kuulma järve reostuse (eutrofeerumise) ja veetaseme uutuse vältimiseks, jõgitakja elupaiga säilitamiseks

Kadri Kiilu (KA): mille alusel väidetakse eutrofeerumisprobleemi olemasolu?

MK: andmed Ott ja Laugaste (2000): esineb tativetikat, mis viitab eutrofeerumisele

PS: võib-olla see hoopis looduslik protsess? S.t kas saame midagi teha selle ennetamiseks / vähendamiseks? Mida kaitseala valitseja peaks konkreetselt tegema?

MK: Kuulma järve kaldal saun, tuleb selle omanikuga läbi rääkida. Senine suhtlus temaga on näidanud, et omanik on koostööaldis.

Karmen Toots: Koolma järve vesi muutus pruuniks pärast seda, kui ca 1970ndail kaevati sookraav (suubub järve kaguosas). Enne (1960ndail) oli järv väga puhtaveeline.

AO: võib-olla aitaks, kui ajada kraav kinni? või juhtida vesi eemale?

MK: siin oleks tarvis süstemaatilist hüdrogeoloogilise režiimi uuringut.

Kas paneme kokku Koolma järve, Partsi Saarde ja Mustjärve (s.t tegevused 9 ja 10)?

PS: jah

KK: hiljem peaks siia lisama ka viite tehtavale hüdrooloogilisele uuringule

MK: tegevus 11: soo jaguneb kaheks, osa kaitsealast väljas – kas on probleem?

PS: kuna Kuulmajärve mka on ka Natura 2000 ala, siis hüdrogeoloogiline kaitse nagoonii tagatud, nt kaevanduste / suurte kuivenduste rajamine välistatud

MK: tegevused 12 ja 13: meil olemas kokkulepe RMK-ga. Tuleb vaid kooskõlastada veelkord detailid ja kokku leppida edasine protseduur.

KK: tuleks ühtlustada eri read reas „Loodusõppe- ja puhkemajanduslikud tegevused”, tegevuste kirjeldused kattuvad osaliselt

TI: sõnastus peaks ka olema vastavuses RMK sõnastusega (muudatus teksti sisse viidud)

MK: tegevus nr 16: Saardele infotahvel?

AS ja TI: kui panna suure tee äärde suur silt, siis tõuseb ka külustuskoormus. Pigem panna väiksem silt.

MK: tegevus nr 18: infovoldik Kuulmajärve mka kohta – kas vajalik?

MM: aga eelmisel koosolekul avaldati seisukoht, et KA-I puudub huvi loodushariduse arendamise vastu Kuulmajärve kaitseala puhul

MK: sel juhul jätame tegevuse välja

MK: tegevused 19 ja 20: kaitseala ja kaitsealuste objektide tähistamine – kes panna vastutajaks? RMK?

AO ja AS: kaitsealuste objektide puhul - näiteks väike-konnakotkas: kui pole selgeid andmeid, kas ta seal pesitseb, ja kui pole kontrollimehhanismi, siis milleks tähistada ja kuidas?

PS: peaks konsulteerima Urmas Sellisega (5034799; 7970924 urmas@kotkas.ee). Meie praegune seisukoht on, et pigem ei tähista selgelt

TI: RMK ülesanne on tähistada ja uuendada. Viia tegevused 17 ja 19 ühele reale

MK: KA on teinud ettepaneku, et tegevus nr 22 „Kaitsekorralduskava täitmine ja täpsustamine” pole vajalik, kuna tuleb nagoonii teha. Selle tegevuse võiks siiski sisse jätta?

PS: jah

MK: tegevus nr 23: kavast tulenevate kaitsekorra muutuste tegemine kaitse-eeskirja

PS: kuna KA peab aastaks 2013 kõigi Natura 2000 alade kaitse-eeskirjad uuendama, siis see tegevus on kindlasti prioriteet, aga esimesel aastal ilmselt ei jõua

MK: tegevus 24: kas peaks tegema eraldi meetmekava Kuulma järve hüdrogeoloogilise režiimi tagamiseks?

KK: peaks lisama sõna „vajadusel”, kuna seda hetkel, ilma uuringuta, veel ei tea

MK: tegevus 25: „Maastikuökoloogilise metsamajandamiskava koostamine”: põhimõte on, et SKVd ei jääks isoleeritud „saarekesteks”, seega oleks vaja teatud maastikuökoloogiliste funktsioonidega piiranguvööndi osades metsi erimeetmetega majandada. Praegu on olemas Natura metsaelupaigatüüpide looduskaitseväärtuse eristused (A, B, C ja D) kaardil, neile vastavad üldised majandamissoovitused ning konkreetsed majandamissoovitused 2011 töösse tulevatel eraldistel. Tarvis oleks terviklikku dokumenti, mis esitaks

- o nii maastikuökoloogilised kui majandamise üldised põhimõtted ja kava ning
- o mis määraks ära RMK ja KA iga-aastase koostöö sel teemal

PS: kas see on RMK poolt võimalik?

AS: mitte ainult võimalik, vaid meil see kokkulepe põhimõtteliselt olemas (eraldisepõhine majandamine teatud tsoonides)

MK: järgmise sammuna peaksime täpsemad tegevused paika panema

AS: rääkisin metsakorraldusosakonnaga: nemad ei leia, et see toimiks.

Lembit Karolin: praegu ei kujuta ette jah, et kuidas see toimiks. Kas seda kava vaadataks siis iga-aastaselt üle?

AS: pigem mitteametlikult vaadataks üle

MK: oleme tegutsenud ses suunas, et Natura 2000 inventuurid saaksid RMK-le paremini kättesaadavaks

AS: A ja B tsoonis majandustegevust ei toimuks nahunii, see on kindel, aga teised tsoonid?

PS: ärme siis nimetame seda kavaks, vaid nt „kaitseala metsamajandamistöõde plaaniks”?

AS: meie 2012 a metsamajandustööde plaan valmib 2011 märtsikuus. Aga probleem ka selles, et meie kokkulepe kehtib mitteametlikult, sel pole põhimõttelist alust: kui tulevad teised töötajad meie asemele, siis nemad võivad seda mitte järgida... kavaga ei saa seada täiendavaid piiranguid, nt metsamajandamisele

PS: kas RMK põhimõtteliselt arvestab piiranguvööndi metsade potentsiaalse toodanguga ka oma plaanides?

AS: jah, põhimõtteliselt küll

PS: siis oleks hea saavutada konkreetne kokkulepe?

AS: jah, aga ei tahaks, et kogu PV muutuks sisuliselt SKVks!

PS: kui saaks luua eraldi majandamisskeemi elupaikadele PV-s, oleks see Eestis ainulaadne. Elupaigad tuleks kanda EELISesse, siis saaks kaitse-eeskirjas muutusi teha nt stiilis „majandustegevus PVs lubatud, v.a elupaikades”

MK: tegevus 26: pärandkultuur, inventuuri andmed J. Kusmin'i sõnul 2011. a aprilliks. Kas peaks pärandkultuuri küsimust süvendatult (tegevustes) käsitlema?

PS: kas kaitse-eesmärgis?

AS: ilmselt pole see mõttekas, sest pärandkultuuri kaitset on seni propageeritud pigem kui omanikukaitset.

MK: see on pigem informeerimise mõttes, mitte kaitsekorra mõttes

AS: mida tähendab „õige” maastikuilme, mida soovitakse säilitada / taastada? Nt millisest ajalooperioodist?

PS: Otepää ja Karula kogemus: nt tehtud ajalooliste kaartide analüüs, selle põhjal paika pandud pärandmaastiku säilitamise skeem. Säilitamine ja taastamine kaks eri mõistet.

TI: ilmselt pole kaitsealal palju pärandkultuuriväärtusi. Metsavennapunker on ja kääpad ka, aga muud tõenäoliselt mitte.

PS: paneme siis pärandkultuuriga seotud tegevused „Muude vajalike tegevuste” alla

TI: äkki peaks tegevusena kirja panema ka vaadete avamise?

AO: SKVs ei saa seda teha

PS: saab, kui kaitse-eesmärkides sees → tegevuse nr 15 juurde lisatud „... ja vaate avamine”

MK: aga õõtsiku „puhastamine” puhkemajanduslikel eesmärkidel – kas see oleks lubatud? Ilmselt tarvis limnoloogilist uuringut. → uuringuvajadus lisatud tegevuste loetellu

MK: tegevus 27: infopäev kord aastas – kas jätame sisse?

KK: ei näe mõtet. Mis on eesmärk?

MK: et nt maaomanikega tihedamalt suhelda

PS: oleks siiski vajalik, aga pigem nt kaitse tulemuslikkuse hindamise seisukohast, erinevad osapooled, nt RMK. Kokkusaamisel võiksid kindlasti osaleda ka kohalikud ja maaomanikud, kellelt saaks olulist infot kaitsemeetmete praktilise rakendamise kohta

MK: maastikuökoloogiliselt põhjendatud metsamajandamisplaani koostamine – kes vastutajaks?

AS ja PS: pigem RMK ka vastutajaks

KK: tabelis 1 lk 8 üle kontrollida, kas on õige „Muinsuskaitseamet” või „Muinsuskaitseinspektsioon”

LISA 14. KAITSEKORRALDUSKAVA KOOSTAMISE KÄIGUS KAASATUD ASJAOSALISED⁸

RMK Põlvamaa metskond
metsaülem
Andres Sepp
andres.sepp@rmk.ee
metsnik
Are Orion
are.orion@rmk.ee

RMK puhkemajanduse osakond
Kagu-Eesti piirkonna juhataja
Rein Rosenberg
rein.rosenberg@rmk.ee
külastusjuht
Tiia Ilmet
tiia.ilmet@rmk.ee
loodusvaht
Toomas Valk
toomas.valk@rmk.ee

Veriora Jahtkond
esimees
Urmas Kukk
urmaskukk@hotmail.ee
liige
Levo Kollom
levo.kollom@mail.ee

Peri Jahtkond
esimees
Madis Lepp
madislepp@hotmail.com

Peri OÜ
Enn Patrael
peri.po@mail.ee

Erametsakeskus
metsakonsulent
Ants Teder
kuusemetsa@hotmail.ee

⁸ Nimestik ei sisalda kaitsekorralduskava koostamisega seotud Keskkonnaameti töötajaid ja tööd konsulteerinud looduskaitseeksperthe

Muinsuskaitseamet
Lõuna-Eesti Järelevalveosakond
Põlvamaa vaneminspektor
Viktor Lõhmus
viktor.lohmus@muinas.ee

AS Põlva Teed
Juhatuse esimees
Ülo Mõttus
ylo@polvateed.ee

Lõuna Regionaalne Maanteeamet
Arvo Raedla
info.louna@emnt.ee

Põlva vald
keskkonnaspetsialist
Vilmar Lutsar
vilmar@polvavald.ee

Veriora Vald
maanõunik
Taivo Kaldoja
taivo@veriora.ee

Üllar Feldschmidt
maaomanik sihtkaitsevööndis
Koolmajärve küla

Karmen Toots
maaomanik sihtkaitsevööndis
Koolmajärve küla
karmen.toots@mail.ee