

Suurupi looduskaitseala kaitsekorralduskava 2017–2026



SISUKORD

SISUKORD	2
1. SISSEJUHATUS	4
1.1. Ala iseloomustus.....	4
1.2. Maaomand ja maakasutus.....	6
1.3. Huvigrupid.....	9
1.4. Uuritus ja seire.....	9
2. VÄÄRTUSED JA KAITSE-EESMÄRGID	11
3. ALA JA SELLE VÄÄRTUSTE TUTVUSTAMINE JA KÜLASTUSKORRALDUS ..	18
4. KAVANDATAVAD KAITSEKORRALDUSLIKUD TEGEVUSED JA EELARVE	19
4.1. TEGEVUSTE KIRJELDUS	20
4.2. EELARVE	22

Vastavalt looduskaitseaduse §-le 25 on kaitsekorralduskava kaitsealade ja kaitsealade alapõhise kaitse korraldamise aluseks. Kaitsekorralduskava annab soovitud kaitseala valitsejale kaitse-eesmärkide saavutamise parimatest viisidest, kuid ei loo õigusi ega kohustusi kolmandatele isikutele.

Kaitsekorralduskava kinnitab Keskkonnaameti peadirektor. Teave kaitsekorralduskava kinnitamise kohta avalikustatakse Keskkonnaameti kodulehel.

Käesoleva Suurupi looduskaitseala (edaspidi *kaitseala*) kaitsekorralduskava (edaspidi *KKK*) eesmärk on:

- anda lühike ülevaade kaitstavast alast (edaspidi *ala*) – selle kaitse-eesmärkidest, rahvusvahelisest staatusest, maakasutusest, huvigruppide ning alal läbiviidavast riiklikust seirest;
- anda lühike ülevaade ala eesmärkidest ning hinnang iga põhiväärtuseks oleva liigi, elupaiga vm väärtuse seisundile;
- arvestades alale seatud kaitse-eesmärke, määrata mõõdetavad eesmärgid ja kaitsekorralduse oodatavad tulemused kaitsekorraldusperioodi lõpuks;
- anda lühike ülevaade peamistest väärtusi mõjutavatest teguritest, kirjeldada kaitseks vajalikke meetmeid koos oodatavate tulemustega;
- määrata põhiväärtuste säilimisele, taastamisele ja tutvustamisele suunatud kaitsekorralduslike tegevuste elluviimise plaan koos tööde mahu, koha, ulatuse kirjelduse ja orienteeruva maksumusega;
- luua alusdokument kaitseala kaitsekorralduslike tööde elluviimiseks ja rahastamiseks.

KKK koostamisel juhendatakse Eesti Vabariigi kehtivast seadusandlusest ja kaitsekorralduskava koostamise juhendist. Suurupi looduskaitseala KKK on koostatud kümneks aastaks. Kaitsekorralduskava annab soovitud kaitseala valitsejale kaitse-eesmärkide saavutamise parimatest viisidest, kuid ei loo õigusi ega kohustusi kolmandatele isikutele.

KKK koostas Keskkonnaameti Harju-Järva-Rapla regiooni kaitse planeerimise spetsialist Elina Einaru (e-post: elina.einaru@keskkonnaamet.ee, tel 674 4807).

Kaanefoto autor on Elina Einaru.

1. SISSEJUHATUS

1.1. Ala iseloomustus

Suurupi looduskaitseala asub Harju maakonnas Harku vallas Suurupi ja Vääna-Jõesuu külas. Kaitseala on tsoneeritud Mere (6,8 ha) ja Suurupi (170,9 ha) sihtkaitsevööndiks ja Ninamaa (13,9 ha) piiranguvööndiks (joonis 1). Sihtkaitsevööndites on loodusliku sihtkaitsevööndi režiim, mis on vajalik linnuliikide elupaikade, elupaigatüüpide ja kaitseala koosluste loodusliku arengu tagamiseks. Kaitseala pindala on 191,6 ha.

Suurupi looduskaitseala on mitmekesine rannikuäärne looduskompleks, kus rannikukooslustega ääristatud soostunud ja lodumetsad vahelduvad palu- ja laanemetsadega. Alal esinevad erialised palumetsad, kuuse enamusega laanemetsad ning soostunud metsad sanglepa ja sookasega. Mererannal on valdavaks koosluseks saliinsed rannikuniidud koos üksikute rannikulõugastega.

Poolsaare siseala on kuni 42 m kõrgune Harju lavamaa osa, paekalda ja mere vahel paikneb valdavalt metsane 1–2 km laiune rannikumadalik, mere ääres on ka lainete murrutada olevaid liivakivipaljandeid, milles on kulpaid ja koopaid. Selle rannikut ümbritsevad läänest Lohusalu laht ja idast Kakumäe laht. Reljeef on valdavalt lainjas tasandik. Vääna-Jõesuu ja Rannamõisa vaheline klint moodustab Suurupi klindi - neemiku Ninamaa panga. Klint on valdavalt kaheosaline, astanguid eraldava terrassi laius ulatub mitmesaja meetrini. Alumine astang koosneb Alam-Kambriumi Tiskre ja Lükati kihistu liiva-ja savikivimitest. Ülemisel astangul paljanduvad Kesk-Ordoviitsiumi Vao kihistu lubjakivid.

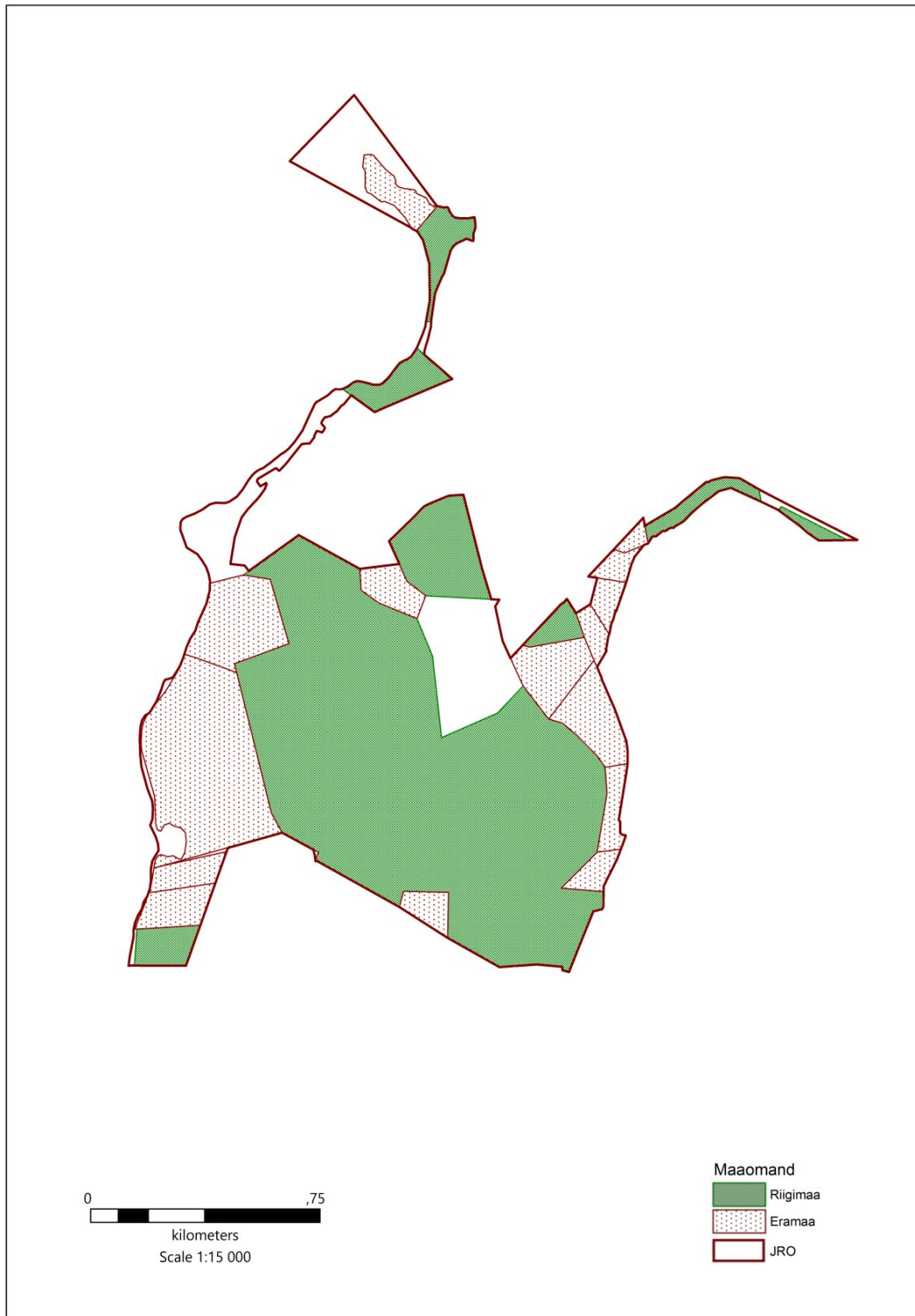
Kaitseala on moodustatud Vabariigi Valitsuse 22.10.2009 määrusega nr 164 „Suurupi looduskaitseala kaitse alla võtmine ja kaitse-eeskiri”.

Tulenevalt Vabariigi Valitsuse 05.08.2004 korralduse nr 615 „Euroopa Komisjonile esitatav Natura 2000 võrgustiku alade nimekiri” lisa 1 punkti 2 alapunktist 411 kuulub tervikuna Suurupi loodusala (EE0010140) koosseisu (EELIS).

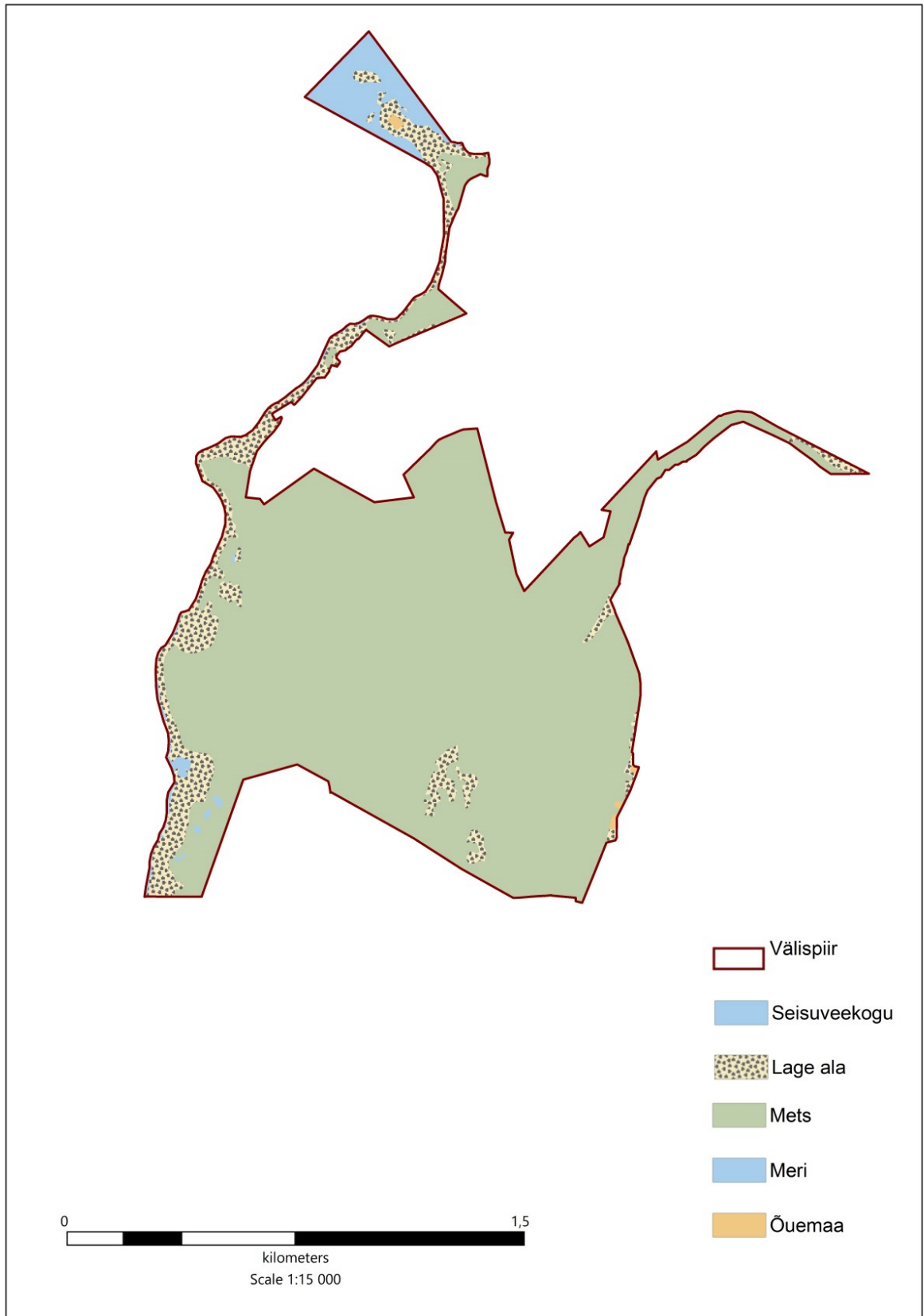
1.2. Maaomand ja maakasutus

Suurupi looduskaitseala pindala on 191,6 ha. Kaitseala maa omandivormi jaotus on järgmine: riigimaa 113,1 ha, eraomandis olev maa 52,8 ha, jätkuvalt riigi omandis olev maa 17,5 ha ja veeala 8,2 ha (joonis 2).

Suurupi looduskaitseala kõlvikuline jaotus (joonis 3) on järgmine: mets 164,1 ha; lage ala 18,8 ha; meri 8,2 ha; seisuveekogu 0,2 ha ja õueala 0,3 ha.



Joonis 2. Suurupi LKA maaomandi jaotus.



Joonis 3. Suurupi LKA kõlvikuline jaotus.

1.3. Huvigrupid

Suurupi looduskaitsealaga seotud olulisemad huvigrupid ja nende huvid on esitatud alljärgnevalt:

- **Keskkonnaamet** – kaitseala valitseja. Keskkonnaameti eesmärk on tagada ala eesmärgiks olevate väärtuste soodne seisund.
- **Riigimetsa Majandamise Keskus** – praktiliste looduskaitsetööde teostamine riigimaadel ja ala külastuse korraldamine kaitseala väärtuste soodsa seisundi säilitamiseks ning tutvustamiseks.
- **Maaomanikud ja kohalikud elanikud** – huvitatud oma elukeskkonna säilitamisest ja paranemisest.
- **Harku Vallavalitsus** – huvitatud kaitseala loodusväärtuste hoidmisest.
- **Keskkonnainspeksioon** – korraldab kaitsealal keskkonnavalast järelevalvet.
- **Jahiselts** – ulukihoole, jahipidamine.
- **Keskkonnaagentuur (KAUR)** – riikliku seire korraldamine.
- **Loodushuvilised** – on huvitatud ala loodusväärtuste säilimisest.
- **Muinsuskaitseamet** – on huvitatud Peeter Suure Merekindluse Suurupi rannakaitsepatari nr. 2, helgiheitja varjendi ja positsiooni säilimisest.

1.4. Uuritus ja seire

Kaitseala elupaigatüübid inventeeris 2003. aastal Natura 2000 inventuuri raames Arne Kivistik. Kõikide elupaigatüüpide korduvekspertüüsi viis läbi ekspert Eerik Leibak 2006. aastal. Alal inventeeriti neli rannikelupaiga, üks niidu, kaks paljandite ja koobaste ja neli metsade elupaigatüüpi.

Kaitse alla võtmise ja kaitse-eeskirja menetluse käigus tekkis kohtuvaidlus ja seetõttu viidi alal läbi mitmeid loodusväärtuste uuringuid. 2003. a viis Hanno Zingel elupaigatüüpide inventeerimise läbi Urgu II ja Rannasauna I kinnistutel. Veel viis ekspert Hanno Zingel 2005. aasta kevad-suvel läbi täiendava inventeerimise Klause I ja II, Rannakivi ja Kaasiku maaüksuste loodusväärtuste väljaselgitamiseks. Inventeeriti ala mitmekesisist elustikku. Inventeerimisala esinevad looduskaitsealused 7 taime-, 8 looma- ja 10 linnuliiki.

Rootsi kukitsa (*Cornus suecica* L.) tegevuskava koostamisel tegi Suurupi LKA-l välitoid Thea Kull. Tema hinnangul asub populatsioon soises metsas väikeste veesilmade naabruses 3x2 m alal ning koosneb ligi 1000 taimest. Kava koostamise käigus teostatud välitööl leidsid kaitse planeerimise spetsialist Elina Einaru ja kaitsekorralduse spetsialist Kalev Tihkan uue kasvupaiga, mille pindala on 10x20 m ning mis koosneb 2000 taimest.

Suurupi looduskaitsealal asub riikliku keskkonnaseire rannikumere seire alamprogrammi mererannikute seirejaam Ninamaa (SJA6558000). Kuna tegemist on mererannikute seirejaamaga, siis nendes mõõdistatakse mereranniku profiilide muutusi ajas (st peamiselt kõrguste mõõdistustööd, aga ka setete liikumine, rannajoone muutused, prognoosid jmt). Seirejaam markeerib mõõteprofiili alguspunkti ja tavaliselt kulgeb profiil maismaalt risti kaldaga 10 m sügavusse vette.

Ninamaa seirejaam loodi 2011. aastal. Mõõdistusi tehakse rotatsiooniga 3–5 aasta tagant (rotatsiooni sagedus oleneb looduslike rannaprotsesside intensiivsusest ja ka ilmastikust – nt suured tormid võivad põhjustada suuri rannamuutusi ja nende esinemise korral võidakse seiregraafikuid muuta). Viimane seire toimus 2014. aastal.

2. VÄÄRTUSED JA KAITSE-EESMÄRGID

Suurupi looduskaitseala võeti kaitse alla, et kaitsta:

- 1) Suurupi kambriumi liivakivi pank ja Eestis ainulaadseid kambriumi liivakivi paljandeid;
- 2) püsitaimestuga kivirandu (1220)¹, merele avatud pankrandu (1230), väikesaari ning laide (1620), rannaniite (1630*), liigirikkaid niite lubjavaesel mullal (6270*), lubjakivipaljandeid (8210), liivakivipaljandeid (8220), vanu loodusmetsi (9010*), puiskarjamaid (9070), soostuvaid ja soo-lehtmetsi (9080*) ning rusukallete ja jäärakute metsi (pangametsi.- 9180*);
- 3) vasakkeermese pisiteo (*Vertigo angustior*) ja teelehe-mosaiikliblika (*Euphydryas aurinia*) elupaiku;
- 4) III kategooria kaitsealuste taimeliikide – rootsi kukitsa (*Cornus suecica*), balti sõrmkäpa (*Dactylorhiza baltica*), võõthuul-sõrmkäpa (*Dactylorhiza fuchsii*), suure käopõlle (*Listera ovata*), kahelehise käokeele (*Platanthera bifolia*), pruunika pesajuure (*Neottia nidus-avis*) ja karukolla (*Lycopodium clavatum*) elupaiku;
- 5) II ja III kategooria kaitsealuseid loomaliike väike-kärbsenäppi (*Ficedula parva*), punaselg-õgijat (*Lanius collurio*), võõt-põõsalindu (*Sylvia nisoria*) ja sõõrsilmikut (*Lopinga achine*) ning III kategooria kaitsealuseid rändlinnuliike – ristparti (*Tadorna tadorna*), tõmmuvaerast (*Melanitta fusca*) ja randtiiru (*Sterna paradisaea* Pont.).

Suurupi loodusala kaitse-eesmärgiks on kaitstavad elupaigatüübid püsitaimestuga kivirannad (1220), merele avatud pankrannad (1230), väikesaared ning laiud (1620), rannaniidud (1630*), püsitaimestuga liivarannad (1640), liigirikkad niidud lubjavaesel mullal (6270*), lubjakivipaljandid (8210), liivakivipaljandid (8220), vanad loodusmetsad (9010*), puiskarjamaad (9070), soostuvad ja soo-lehtmetsad (9080*) ning rusukallete ja jäärakute metsad (pangametsad – 9180*) ja liigid, mille isendite elupaiku kaitstakse, on vasakkeermene pisitigu (*Vertigo angustior*) ja teelehe-mosaiikliblikas (*Euphydryas aurinia*).

Tabelis 1 võetakse kokku Suurupi looduskaitseala kaitseväärtuste hoidmisega seotud kaitse-eesmärgid, soodsa looduskaitse seisundi saavutamist või hoidmist ohustavad tegurid ning nende ärahoidmiseks või leevendamiseks ettenähtavad meetmed ning kaitsetegevuse oodatavad tulemused kaitsekorralduskava perspektiivis.

¹ Sulgudes on siin ja edaspidi kaitstava elupaigatüübi koodinumber vastavalt nõukogu direktiivi 92/43/EMÜ I lisale. Tärniga (*) on tähistatud esmatähtsad elupaigatüübid.

Tabel 1. Suurupi looduskaitseala kaitse-eesmärgiks olevate väärtuste koondtabel

Väärtus ²	Seisund	Pikaajaline kaitse-eesmärk (30 a)	Ohutegurid	Meetmed	Kriteeriumid tulemuslikkuse hindamiseks	Oodatav tulemus kaitsekorraldusperioodi lõpuks
2.1. Elustik						
Vasakkeermeline pisitigu <i>(Vertigo angustior)</i> LKS – III; KE – jah; LiD – ei; LoA – jah; LoD – jah	2007. a vaatlusandmete põhjal esines alal pisitigusid ebaühtlaselt 19 hektaril.	Elupaik on säilinud 19 ha-l.	Vasakkeermest pisitigu enam ohustavateks teguriteks on elupaikade hävimine veerežiimi või maakasutuse muutumise tõttu, elupaikade kvaliteedi langus traditsioonilise maakasutuse muutuste tõttu.	Vältida metsatöid ja kuivendamist.	Sobiv elupaik ja asurkonna säilimine	Säilitada registreeritud leiukohas liigi asurkond ja nende elupaiga soodne seisund 19 ha-l.
Teeleht-mosaikliblikas <i>(Euphydryas aurinia)</i> LKS – III; KE – jah; LiD – ei; LoA – jah; LoD – jah	2008. a viimase vaatluse tulemus, üks leiukoht.	Sobiv elupaik on säilinud.	Elupaiga võsastumine	Liigi kaitse tegevuskavas on ette nähtud elupaikade hoolduse kavandamine. Elupaikade hooldamine toimub igas elupaigas vastavalt tööde kaardistamisel antud soovitudele.	Sobiv elupaik	Sobiv elupaik on säilinud.

² 1) LKS – kaitsekategooria looduskaitsealaseaduse alusel
 KE – jah – kaitseala kaitse-eesmärgiks olemine
 LoD – loodusdirektiivi lisa number või lisa olemine
 LoA – Suurupi loodusala kaitse-eesmärgiks olemine
 LiD – linnudirektiivi lisa olemine

2) Elupaigatüübi seisund: A – väga hea, B – hea, C- arvestatav, D – väheesinduslik

Väärtus ²	Seisund	Pikaajaline kaitse-eesmärk (30 a)	Ohutegurid	Meetmed	Kriteeriumid tulemuslikkuse hindamiseks	Oodatav tulemus kaitsekorraldusperioodi lõpuks
Rootsi kukits <i>(Cornus suecica)</i> LKS – III; KE – jah; LiD – ei; LoA – ei	2013. a viimasel vaatlusel loendati 1050 taime. Populatsioon asub soises metsas väikeste veesilmade naabruses (3x2 m). 2016. a leiti teine kasvupaik 10x20 m, mis koosneb 2000 taimest.	Liik on esindatud ja sobiv elupaik (3x2 m) on säilinud. Õitseb rohkem kui 5% taimedest. Sobiv elupaik (10x20 m) on säilinud ja õitseb vähemalt 2000 taime.	Valgustingimuste halvenemine	Vajalik on valgustingimuste parandamiseks kukitsataimede kohalt eemaldada 2–3 puud. Mahavõetud puud vedada kasvukohast ära. Hooldustööd tehakse talvel külmunud maaga vältimaks kukitsataimede ja maapinna kahjustamist.	Sobiv elupaik ja õitsevate taimede arv	Liik on esindatud ja sobiv elupaik (3x2 m) on säilinud. Õitseb rohkem kui 5% taimedest. Sobiv elupaik (10x20 m) on säilinud ja õitseb vähemalt 2000 taime.
Balti sõrmkäpp <i>(Dactylorhiza baltica)</i> LKS – III; KE – jah; LiD – ei; LoA – ei; LoD – ei	Leiukoha pindala on 33,6 ha.	Leiukoha pindala ei ole vähenenud.	-	Liigi kaitse läbi elupaiga kaitse.	Liigi esinemine oma senistes leiukohtades	Leiukoha pindala ei ole vähenenud.
Vööthuul-sõrmkäpp <i>(Dactylorhiza fuchsii)</i> LKS – III; KE – jah; LiD – ei; LoA – ei; LoD – ei	Kuulub soos ja soostuvatel aladel kasvavate käpaliste hulka ja seega võib eeldada, et kasvab Balti sõrmkäpa leiukohas.	Asurkond on säilinud.	-	Kaitse-eesmärgiks seatud puuduvate andmetega taimeliikide inventuur.	Liigi esinemine	Asurkond on säilinud (on olemas info liigi esinemise kohta).
Suur käopõll <i>(Listera ovata)</i> LKS – III; KE – jah;	Kuuluvad niidul, puisniidul ja loometsas kasvavate	Asurkonnad on säilinud.	-	Kaitse-eesmärgiks seatud puuduvate andmetega taimeliikide	Liikide esinemine	Asurkonnad on säilinud (on olemas info liikide esinemise kohta).

Väärtus ²	Seisund	Pikaajaline kaitse-eesmärk (30 a)	Ohutegurid	Meetmed	Kriteeriumid tulemuslikkuse hindamiseks	Oodatav tulemus kaitsekorraldusperioodi lõpuks
LiD – ei; LoA – ei; LoD – ei Kahelehine käokeel (<i>Platanthera bifolia</i>) LKS – III; KE – jah; LiD – ei; LoA – ei; LoD – ei	käpaliste hulka. Alal taimede leiukoha ja arvukuse kohta andmed puuduvad.			inventuur.		
Pruunikas pesajuur (<i>Neottia nidus-avis</i>) LKS – III; KE – jah; LiD – ei; LoA – ei; LoD – ei	Kuulub metsas kasvavate käpaliste hulka. Alal taimede leiukoha ja arvukuse kohta andmed puuduvad.	Asurkond on säilinud.	-	Kaitse-eesmärgiks seatud puuduvate andmetega taimeliikide inventuur.	Liigi esinemine	Asurkond on säilinud (on olemas info liigi esinemise kohta).
Karukold (<i>Lycopodium clavatum</i>) LKS – III; KE – jah; LiD – ei; LoA – ei; LoD – jah	Alal taimede leiukoha ja arvukuse kohta andmed puuduvad.	Asurkond on säilinud.	-	Kaitse-eesmärgiks seatud puuduvate andmetega taimeliikide inventuur.	Liigi esinemine	Asurkond on säilinud (on olemas info liigi esinemise kohta).
Väike-kärbsenäpp (<i>Ficedula parva</i>) LKS – III; KE – jah; LiD – jah; LoA – ei	Alal loendati kaheksa paari.	Arvukuse püsimine vähemalt praegusel tasemel.	Elupaikade hävimine	Liigi kaitset kaitstavate alade ja katusliikide kaitse kaudu. Sihtkaitsevööndi režiimi rakendamine.	Arvukus	Arvukuse püsimine vähemalt praegusel tasemel
Punaselg-õgija (<i>Lanius collurio</i>) LKS – III; KE – jah; LiD – jah; LoA – ei	Alal loendati kaks paari.	Arvukuse püsimine vähemalt praegusel tasemel.	Elupaikade hävimine	Liigi kaitset kaitstavate alade ja katusliikide kaitse kaudu. Sihtkaitsevööndi režiimi	Arvukus	Arvukuse püsimine vähemalt praegusel tasemel.

Väärtus ²	Seisund	Pikaajaline kaitse-eesmärk (30 a)	Ohutegurid	Meetmed	Kriteeriumid tulemuslikkuse hindamiseks	Oodatav tulemus kaitsekorraldusperioodi lõpuks
				rakendamine.		
Vööt-pöösaliind <i>(Sylvia nisoria)</i> LKS – III; KE – jah; LiD – jah; LoA – ei	Loendati alal kaks paari.	Arvukuse püsimine vähemalt praegusel tasemel.	Elupaikade hävimine	Liigi kaitset kaitstavate alade ja katusliikide kaitse kaudu. Sihtkaitsevööndi režiimi rakendamine.	Arvukus	Arvukuse püsimine vähemalt praegusel tasemel.
Sõõrsilmik <i>(Lopinga achine)</i> LKS – III; KE – jah; LiD – ei; LoA – ei; LoD – jah	2008. a vaatlusel esines liblikat kolmes leiukohas.	Liiki esineb kolmes leiukohas.	Elupaikade võsastumine, puurinde liituvuse suurenemine.	Liigi leiukohtade ja arvukuse täpsustamine. Elupaikade hoolduspõhimõtted töötatakse välja ja planeeritakse liigi kaitse tegevuskavaga.	Leiukohtade arv	Liiki esineb kolmes leiukohas.
Ristpart <i>(Tadorna tadorna)</i> LKS – III; KE – jah; LiD – ei; LoA – ei Tõmmuvaeras <i>(Melanitta fusca)</i> LKS – III; KE – jah; LiD – jah; LoA – ei Randtiir <i>(Sterna paradisaea)</i> LKS – III; KE – jah; LiD – jah; LoA – ei	Alal pesitsemise kohta andmed puuduvad.	-	-	On seatud liikumispiirang Mere SKV-s peatuvate ja pesitsevate rändlinnuliikide pesitsusaegse häirimatuse tagamiseks. Kaitse-eesmärgiks seatud puuduvate andmetega lindude loendus.	-	-

Väärtus ²	Seisund	Pikaajaline kaitse-eesmärk (30 a)	Ohutegurid	Meetmed	Kriteeriumid tulemuslikkuse hindamiseks	Oodatav tulemus kaitsekorraldusperioodi lõpuks
2.2. Kooslused						
Püsitaimestuga kivirannad (1220) KE – jah; LoD – I; LoA – jah	4 ha esinduslikkusega C	Elupaigatüübi säilimine 4 ha suurusel alal esinduslikkusega C	-	-	Elupaigatüübi pindala ja esinduslikkus	Elupaigatüübi säilimine 4 ha suurusel alal esinduslikkusega C
Merele avatud pankrannad (1230) KE – jah; LoD – I; LoA – jah	0,7 ha, esinduslikkus määramata	Elupaigatüübi säilimine 0,7 ha suurusel alal.	-	-	Elupaigatüübi pindala	Elupaigatüübi säilimine 0,7 ha suurusel alal
Väikesaared ning laiud (1620) KE – jah; LoD – I; LoA – jah	0,3 ha, esinduslikkus määramata	Elupaigatüübi säilimine 0,3 ha suurusel alal	-	-	Elupaigatüübi pindala	Elupaigatüübi säilimine 0,3 ha suurusel alal
Rannaniidud (1630*) KE – jah; LoD – I; LoA – jah	B esinduslikkusega 3,8 ha	Elupaigatüübi säilimine 3,8 ha suurusel alal esinduslikkusega B.	Võsastumine	Regulaarne hooldus	Elupaigatüübi pindala ja esinduslikkus	Elupaigatüübi säilimine 3,8 ha suurusel alal esinduslikkusega B.
Liigirikkad niidud lubjavaesel mullal (6270*) KE – jah; LoD – I; LoA – jah	0,4 ha esinduslikkusega B ja 1,9 ha esinduslikkusega C	Elupaigatüübi säilimine 2,3 ha suurusel alal esinduslikkusega B.	Võsastumine	Regulaarne hooldus	Elupaigatüübi pindala ja esinduslikkus	Elupaigatüübi säilimine 0,4 ha suurusel alal esinduslikkusega B ja 1,9 ha suurusel alal esinduslikkusega C.
Lubjakivipaljandid (8210) KE – jah; LoD – I; LoA – jah	1 ha esinduslikkusega A	Elupaigatüübi säilimine 1 ha suurusel alal esinduslikkusega A.	-	-	Elupaigatüübi pindala ja esinduslikkus	Elupaigatüübi säilimine 1 ha suurusel alal esinduslikkusega A.

Väärtus ²	Seisund	Pikaajaline kaitse-eesmärk (30 a)	Ohutegurid	Meetmed	Kriteeriumid tulemuslikkuse hindamiseks	Oodatav tulemus kaitsekorraldusperioodi lõpuks
Liivakivipaljandid (8220) KE – jah; LoD – I; LoA – jah	1,3 ha esinduslikkusega C	Elupaigatüübi säilimine 1,3 ha suurusel alal esinduslikkusega C.	-	-	Elupaigatüübi pindala ja esinduslikkus	Elupaigatüübi säilimine 1,3 ha suurusel alal esinduslikkusega C.
Vanad loodusmetsad (9010*) KE – jah; LoD – I; LoA – jah	76,7 ha esinduslikkusega A, 11,4 ha esinduslikkusega C, 1,6 ha potentsiaalset elupaigatüüpi	Elupaigatüübi säilimine 76,7 ha suurusel alal esinduslikkusega A ja 13 ha suurusel alal esinduslikkusega B.	-	-	Elupaigatüübi pindala ja esinduslikkus	Elupaigatüübi säilimine 76,7 ha suurusel alal esinduslikkusega A, 11,4 ha suurusel alal esinduslikkusega C, 1,6 ha suurusel alal potentsiaalse elupaigatüübina.
Soostuvad ja soo-lehtmetsad (9080*) KE – jah; LoD – I; LoA – jah	4,2 ha esinduslikkusega B, 8,4 ha esinduslikkusega C	Elupaigatüübi säilimine 12,6 ha suurusel alal esinduslikkusega B.	-	-	Elupaigatüübi pindala ja esinduslikkus	Elupaigatüübi säilimine 4,2 ha suurusel alal esinduslikkusega B, 8,4 ha suurusel alal esinduslikkusega C.
Rusukallete ja jäärakute metsad (pangametsad - 9180*) KE – jah; LoD – I; LoA – jah	2,3 ha esinduslikkusega A, 1,5 ha esinduslikkusega B	Elupaigatüübi säilimine 3,8 ha suurusel alal esinduslikkusega A.	-	-	Elupaigatüübi pindala ja esinduslikkus	Elupaigatüübi säilimine 2,3 ha suurusel alal esinduslikkusega A, 1,5 ha suurusel alal esinduslikkusega B.

3. ALA JA SELLE VÄÄRTUSTE TUTVUSTAMINE JA KÜLASTUSKORRALDUS

Tegemist on ajalooliselt hõredalt asustatud alaga, mis praeguseks on aga jäänud ainsaks mereni küündivaks loodusmaastikukompleksiks Rannamõisa maastikukaitseala ja Pakri poolsaare vahelisel alal.

Suurupi looduskaitseala läbib Euroopat läbiva E9 matkarada. Suurupi matkarada kuulub rahvusvahelise rannikuraja E9 juurde, mis algab Portugalist ja jätkub Karjalas. Eestit läbiv Euro matkarada tähistusega E9 on tähistatud terves pikkuses samade markeerimis põhimõtete alusel. Rada on tähistatud valgete täppidega. Iga täpi juurest peaks järgmise täpini viima selge teerada. Kilomeetreid tähistavad kollased täpid, pärast 10. kilomeetrit sinine täpp. Raja märkis maha Harju Matkaklubi 1995. aastal. Muidugi pole E9t veel võimalik katkematult läbida, kuid Eesti põhjarannikul on raja lõigud juba suhteliselt hästi ühendatavad. Viimast korda hooldas rada Harju Matkaklubi neli aastat tagasi, kuna neil tekkisid probleemid maaomanikega siis sellest ajast on raja hooldamine jäänud soiku. Keskkonnaamet ei plaani raja väljaehitamist ja pooldab tähistatud marsruuti.

Kaitseala läheduses on vaatamisväärsusteks kindlasti tuletornid. Ülemine tuletorn valmis aastal 1760. Suurupi alumine tuletorn ehitati 1859. aastal – tegu on Eesti vanima ning praeguseks ainsa töötava puittuletorniga.

Tähistus ja kaitseala tutvustavad infotahvlid kaitsekorralduskava koostamise ajal puuduvad. 2018. aastal on planeeritud paigaldada Suurupi looduskaitseala piirile kokku üheksa Suurupi looduskaitseala nimelist keskmise suurusega tähist. Alale planeeritakse paigaldada kaks infotahvlit. Küllastajatele tuleb anda informatsiooni selle kohta, miks on loodusväärtused alal olulised ning kuidas loodusväärtusi hoida ja säilitada.

Visioon

- ▲ Kaitseala külastus on madal ning selle külastajaskond koosneb valdavalt suvitajatest ja ümberkaudsete asulate elanikest. Aktiivset loodusharidust alal läbi ei viida ning ala ei propageerita massiteabevahendites.

Eesmärk

- ▲ Kaitseala väärtused on säilinud, ala külastatavus pole suurenenud.

4. KAVANDATAVAD KAITSEKORRALDUSLIKUD TEGEVUSED JA EELARVE

4.1. TEGEVUSTE KIRJELDUS

4.1.1. INVENTUURID, SEIRED, UURINGUD

4.1.1.1. Suure käopõlle, kahelehise käokeele, pruunika pesajuure ja karukolla inventuur.

Kaitse-eesmärgiks olevate mitmete käpaliste ja karukolla kohta puuduvad keskkonnaregistris andmed. Kaitsemeetmete tulemuslikumaks rakendamiseks ja kaitse vahehindamiseks on vaja alal läbi viia suure käopõlle, kahelehise käokeele, pruunika pesajuure ja karukolla inventuur. Inventeeritav ala on sama, kust ekspert Hanno Zingel viis aastal 2005 läbi loodusväärtuste inventuuri. Ala on kokku 25 ha suur ja see hõlmab Kaasiku (19801:001:0390) ja Rannakivi (19801:001:0470) kinnistut.

Tegemist on II prioriteedi tegevusega, mida korraldab Keskkonnaamet.

4.1.1.2. Ristpardi, tõmmuvaera ja randtiiru loendus.

Kaitse-eesmärgiks olevate ristpardi, tõmmuvaera ja randtiiru kohta puuduvad keskkonnaregistris andmed. Kaitsemeetmete tulemuslikumaks rakendamiseks on vaja alal läbi viia linnuloendus.

Tegemist on II prioriteedi tegevusega, mida korraldab Keskkonnaamet.

4.1.2. HOOLDUS, TAASTAMINE JA OHJAMINE

4.1.2.1. Liigi elupaiga hooldusööd

Väiksem Rootsi kukitsa populatsioon asub soises metsas väikeste veesilmade naabruses 3x2 m alal ning koosneb ligi 1000 taimest, milledest õitseb ainult 5%. Kasvukohas on vajalik valgustingimuste parandamiseks kukitsataimede kohalt eemaldada kolm puud (16 ja 20 diameetriga pihlakas ja 12 diameetriga kuusk). Raiutud puud tuleb kasvukohast ära vedada. Hooldustööd tuleb teostada talvel külmunud maaga vältimaks kukitsataimede ja maapinna kahjustamist. Raiutavad puud valiti välja kava koostamise eeltöö käigus.

Tegemist on I prioriteedi tegevusega, mida korraldab Keskkonnaamet.

4.1.2.2. Poolloodusliku koosluse hooldamine

Elupaigatüüpi rannaniidud (1630*) esineb kaitsealal 3,8 ha ja liigirikkaid niite lubjavaesel mullal (6270*) 2,3 ha. Koosluse soodsa seisundi tagamiseks kaitsealal on vajalik regulaarne niitmine 6,1 ha. Koosluse hooldamisel tuleb lähtuda aru- ja soostunud niitude hoolduskavas toodud juhistest (Mesipuu, 2011).

Tegemist on I prioriteedi tegevusega, mida korraldab Keskkonnaamet.

4.1.3. TARISTU

4.1.3.1. Tähistamine

Kaitseala ei ole tähistatud. 2018. aastal on planeeritud paigaldada Suurupi looduskaitseala piirile kokku üheksa Suurupi looduskaitseala nimelist keskmise suurusega tähist (joonis 4). Nähtavuse ja piiri ühese mõistetavuse huvides paigaldatakse tähised kaitsealale viivate tavapäraste lähenemisteede lähedusse. Tähiste paigaldamine on oluline, et teavitada ala külastavaid inimesi kaitseala paiknemisest ning ära hoida teadmatusel tuleneda võivaid ohtusid kaitseala väärtustele.

Tegemist on II prioriteedi tegevusega, mida korraldab RMK.

4.1.3.2. Infotahvlid

Kaitsealal puuduvad kaitseala tutvustavad infotahvlid. Alale planeeritakse paigutada kaks piirkonna sealseid loodusväärtusi tutvustavat infotahvli (joonis 4). Infotahvliatel tuleb kajastada Mere sihtkaitsevööndis kehtivat inimeste viibimise keeldu. Tahvlid tuleb paigaldada rannaalale viivate juurdepääsuradade äärde.

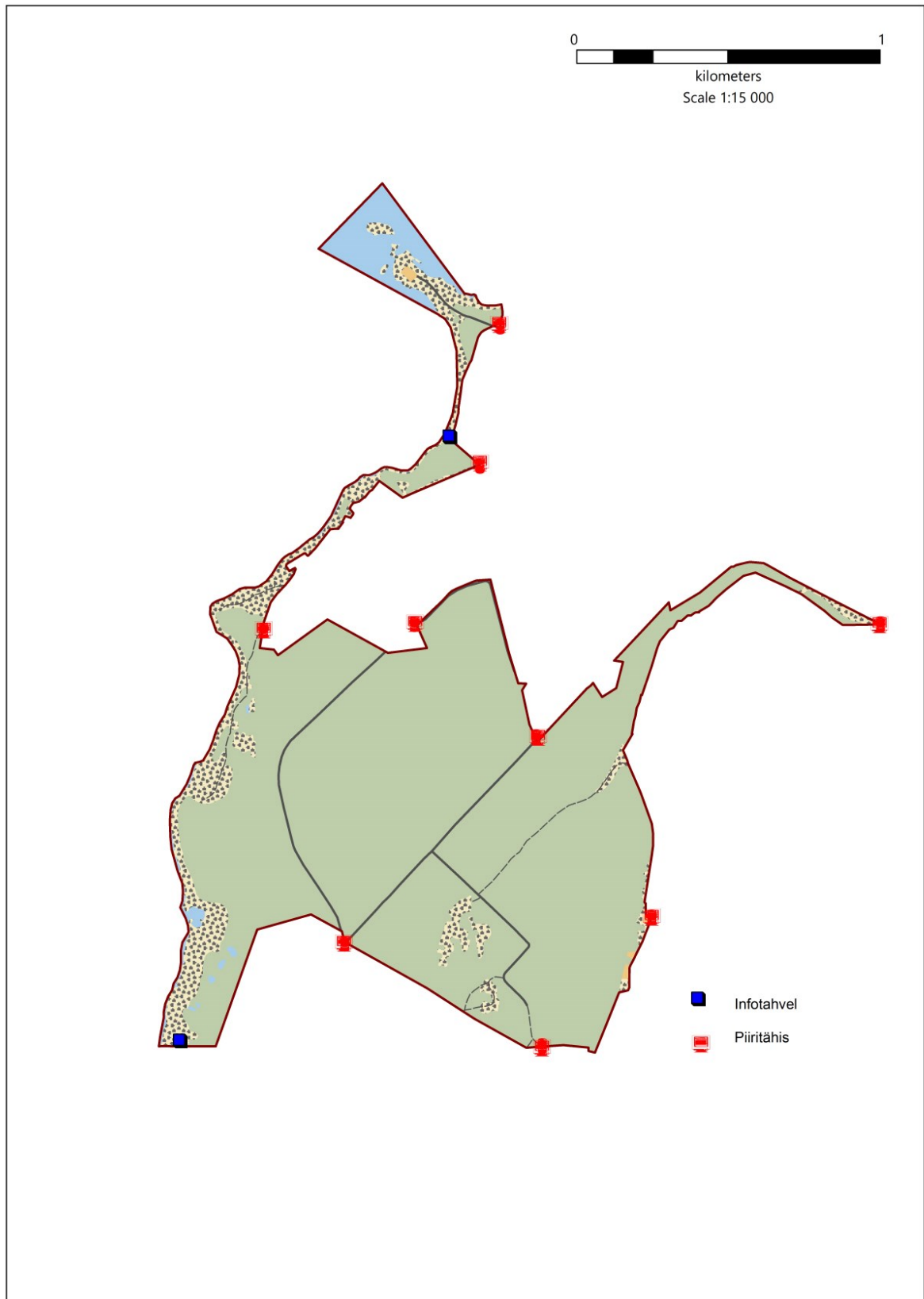
Tegemist on II prioriteedi tegevusega, mida korraldab Keskkonnaamet ja RMK.

4.1.4. KAVAD JA EESKIRJAD

Kaitsekorralduskava vahehindamine ja uuendamine

Kaitsekorralduskava tulemuslikkuse vahehindamine toimub 2020. aastal. Toimub vahehindamine, et selgitada välja, kas planeeritud tegevused on teostatud ja kas need tegevused on jätkuvalt aktuaalsed. Vajadusel viiakse vahehindamise käigus kavasse sisse ettepanekud muudatuste tegemiseks. Kava tulemuslikkuse lõplik hindamine ning uue kava koostamine viiakse läbi 2026. aastal. Kaitsekorralduse tulemuslikkuse hindamine toimub vastavalt tabelis 1 esitatud eesmärkidele kaitsekorraldusperioodi lõpuks lähtuvalt seatud kriteeriumidest.

Tegemist on I prioriteedi tegevusega, mida korraldab Keskkonnaamet.



Joonis 4. Suurupi looduskaitsealal paigaldatavate piiritähiste asukohad (aluskaart: Maa-amet).

4.2. EELARVE

Eelarve tabelisse 2 on koondatud eelnevate analüüsidenä esitatud tööd, mis on täitmiseks käesoleva kaitsekorralduskava ettenähtud perioodi jooksul.

Tabelis on tegevused jaotatud vastavalt tegevuse olulisusele järgmistesse prioriteetsusklassidesse:

- 1) esimene prioriteet – hädavajalik tegevus, millela kaitse-eesmärkide täitmine planeeritavas ajavahemikus on võimatu, see on väärtuste säilimisele ja toimiva ohuteguri kõrvaldamisele suunatud tegevus; kaitsekorralduse tulemuslikkuse hindamiseks vajalik tegevus;
- 2) teine prioriteet – vajalik tegevus, mis on suunatud väärtuste taastamisele, eksponeerimisele ja potentsiaalsete ohutegurite kõrvaldamisele;
- 3) kolmas prioriteet – soovituslik tegevus ehk tegevus, mis aitab kaudselt kaasa väärtuste säilimisele ja taastamisele ning ohutegurite kõrvaldamisele.

Tabel 2. Tegevuskava ja eelarve

Jrk	Tegevuse nimetus	Tegevuse tüüp	Korraldaja	Priori- teet	2017	2018	2019	2020	2021	2022	2023	2024	2025	2026	Maksu mus kokku
					Sadades eurodes										
Inventuurid, seired, uuringud															
4.1.1.1	Kaitse-eesmärgiks seatud puudulike andmetega taimede inventuur (suur käopõll, kahelehine käokeel, pruunikas pesajuur ja karukold) 25 ha-l.	Inventuur	KeA	II				X							X
4.1.1.2	Ristpardi, tõmmuvaera ja randtiiru linnuloendus	Inventuur	KeA	II		X									X
Hooldus, taastamine ja ohjamine															
4.1.2.1	Rootsi kukitsa kasvupaiga hooldamise	Liigi elupaiga hooldustöö	KeA; RMK	I					1,5						1,5
4.1.2.2	Poolloodusliku koosluse (1630* – 3,8 ha ja 6270* – 2,3 ha)	Koosluse hooldustöö	KeA	I	5,2	5,2	5,2	5,2	5,2	5,2	5,2	5,2	5,2	5,2	52

	hooldamine														
Taristu															
4.1.3.1	Tähistamine	Kaitsealuste objektide tähistamine	RMK	II		9									9
4.1.3.2	Kahe infotahvli rajamine	Infotahvlite rajamine	KeA; RMK	II									20		20
Kavad, eeskirjad															
4.1.4	Kaitsekorralduskava tulemuslikkuse vahehindamine ja uuendamine	Tegevuskava	KeA	I					X					X	X
				Kokku											82,5

KeA – Keskkonnaamet; RMK – Riigimetsa Majandamise Keskus

KASUTATUD MATERJALID

Allikmaterjalid:

EELIS (Eesti Looduse Infosüsteem).

Eesti riiklik keskkonnaseire programm: <http://seire.keskkonnainfo.ee/>.

Elts, J., Marja, R. (eelnõu koostajad) 2012. Punaselg-õgija (*Lanius collurio*) kaitse tegevuskava.

Kull, T., Tali, K., Heinsoo, H., Kartau, R. (eelnõu koostajad) 2012. Sugukond kápalised (*Orchidaceae*) kaitse tegevuskava.

Kull, T. (eelnõu koostaja) 2011. Rootsi kukitsa (*Cornus suecica* L.) kaitse tegevuskava.

Lindman, L., Õunap, E., Tammaru, T. (eelnõu koostajad) 2011. Sõõrsilmiku (*Lopinga achine* Scopoli) kaitse tegevuskava.

Lindman, L., Meister, H., Õunap, E., Tammaru, T. (eelnõu koostajad) 2011. Teelehelmosaiikliblika (*Euphydryas aurinia*) kaitse tegevuskava.

Luuk, O., Kukk, T., Rennel, L. (eelnõu koostajad) 2011. Karukolla, ungrukolla, mets- ja nõmm-vareskolla kaitse tegevuskava.

Mesipuu, M. 2011. Aru- ja soostunud niitude hoolduskava. Pärändkoosluste Kaitse Ühing.

Natura standardandmebaas: <http://natura2000.eea.europa.eu/>.

Nellis, R. (eelnõu koostaja) 2014. Väike-kärbsenäpp (*Ficedula parva*) kaitse tegevuskava.

Paal, J., 2007. Loodusdirektiivi elupaigatüüpide käsiraamat. Keskkonnaministeerium, Tallinn.

Talvi, T. 2010. Eesti puisniidud ja puiskarjamaad. Hooldamiskava.

Talvi, T. (eelnõu koostaja) 2011. Vasakkeermese pisiteo (*Vertigo angustior* Jeffreys) kaitse tegevuskava.

Õigusaktid:

Euroopa Komisjonile esitatav Natura 2000 võrgustiku alade nimekiri (RTL 2004, 111, 1758).

Looduskaitse seadus (RT I 2004, 38, 258).

Kaitstava loodusobjekti tähistamise kord ja tähised (RTL 2004, 78, 1255).

Suurupi looduskaitseala kaitse-eeskiri (RT I 2009, 50, 343).

LISA 1. Ettepanek muuta kaitse-eesmärke

2017. aastal kontrollisid alal Eerik Leibaku poolt inventeeritud puiskarjamaa elupaigatüübi esinemist maahoolduse spetsialist Jako Niit ja kaitse planeerimise spetsialist Elina Einaru. Inventuuri andmetel ei leidu kaitsealal kaitse-eesmärgiks seatud puiskarjamaa (9070) elupaigatüüpi. Kava koostaja teeb ettepaneku nimetatud elupaigatüüp kaitseala ja loodusala kaitse-eesmärkide hulgast välja arvata.