



KESKKONNAAMET

# Sämi maastikukaitseala kaitsekorralduskava 2013-2022



Euroopa Liit  
Euroopa  
Regionaalarengu Fond



Eesti tuleviku heaks

# SISUKORD

1. SISSEJUHATUS .....	4
1.1. ALA ISELOOMUSTUS .....	6
1.2. Maakasutus .....	9
1.3. Huvigrupid .....	10
1.4. Kaitsekord .....	11
1.5. Maaparandussüsteemid .....	14
1.6. Uuritus.....	16
1.6.1 Läbiviidud inventuurid ja uuringud .....	16
1.6.2 Riiklik seire.....	16
1.6.3 Inventuuride ja uuringute vajadus.....	17
2. VÄÄRTUSED JA KAITSE-EESMÄRGID.....	18
2.1. Kaitsealused linnuliigid .....	18
2.1.1. Kaitse-eesmärgiks olevad liigid.....	18
2.1.1. Muud kaitsealused liigid.....	20
2.2. Kaitsealused taimeliigid.....	22
2.2.1. Kaitse-eesmärgiks olevad liigid.....	22
2.2.1. Muud kaitsealused liigid.....	23
2.3. Kooslused.....	24
2.3.1. Huumustoitelised järved ja järvikud (3160) .....	26
2.3.2. Looduslikus seisundis rabad (7110*).....	27
2.3.3. Siirdesood ja õõtsiksood (7140) .....	29
2.3.4. Nokkheinakooslused (7150) .....	30
2.3.5. Vanad loodumetsad (läänetaiga) (9010*).....	30
2.3.6. Rohunditerikkad kuusikud (9050) .....	30
2.3.7. Siirdesoo- ja rabametsad (91D0*) .....	31
3. ALA JA SELLE VÄÄRTUSTE TUTVUSTAMINE NING KÜLASTUSKORRALDUS .....	33
4. KAVANDATAVAD KAITSEKORRALDUSLIKUD TEGEVUSED JA EELARVE.....	33
4.1. Tegevuste kirjeldus .....	33
4.1.1. Inventuurid ja seire .....	33
4.1.2. Taristu .....	34

4.1.2.1. Kaitseala tähistamine .....	34
4.1.2.2. Infotahvli uuendamine .....	35
4.1.2.3 Tähistamata puhkekohtade likvideerimine .....	37
4.1.3. Elupaigaandmete uuendamine Natura 2000 standardandmebaasis .....	38
4.1.4. Kaitse-eeskirja muutmine .....	38
4.1.5. Kaitsekorralduskava uuendamine .....	38
4.1.7. Muu kaitsekorralduslik tegevus .....	38
<b>KASUTATUD KIRJANDUS</b> .....	<b>43</b>
<b>LISAD</b> .....	<b>45</b>
Lisa 1. Sämi maastikukaitseala kaitse-eeskiri .....	45
Lisa 2. Ettepanekud kaitseala piiride ja sihtkaitsevööndi piiride muutmiseks .....	49
Lisa 3. Väärtuste koondtabel .....	50
Lisa 4. Kaitsekorralduskava avalikustamise materjalid .....	52
Lisa 5. Märgistamata lõkkekoht .....	54
Lisa 6. Infotahvel .....	54

# 1. SISSEJUHATUS

Sämi maastikukaitseala kaitsekorralduskava on koostatud aastateks 2013-2022. Kava koostamisel lähtuti olemasolevatest andmetest. Kaitsekorralduskava koostamisel juhinduti Eesti Vabariigi kehtivast seadusandlusest ja kaitsekorralduskava koostamise juhendist.

Vastavalt looduskaitseaduse §-le 25 on kaitsekorralduskava hoiualade ja kaitsealade alapõhise kaitse korraldamise aluseks.

Kaitsekorralduskava kinnitab Keskkonnaameti peadirektor. Teave kaitsekorralduskava kinnitamise kohta avalikustatakse Keskkonnaameti kodulehel.

Käesoleva Sämi maastikukaitseala kaitsekorralduskava (edaspidi ka *KKK*) eesmärk on:

- anda lühike ülevaade kaitstavast alast (edaspidi *ala*) - selle kaitsekorrast, kaitse-eesmärkidest, rahvusvahelisest staatusest, maakasutusest, huvigruppidest ning alal läbiviidavast riiklikust seirest;
- analüüsida ala eesmärke ning anda hinnang iga põhiväärtuseks oleva liigi, elupaiga vm väärtuse seisundile;
- arvestades alale seatud eesmärke määrata mõõdetavad kaitse-eesmärgid ja kaitsekorralduse oodatavad tulemused kaitsekorraldusperioodi lõpuks ning 30 aasta perspektiivis;
- anda ülevaade peamistest väärtusi mõjutavatest teguritest, kirjeldada kaitseks vajalikke meetmeid koos oodatavate tulemustega;
- määrata põhiväärtuste säilimisele, taastamisele ja tutvustamisele suunatud kaitsekorralduslike tegevuste elluviimise plaan koos tööde mahu, koha, ulatuse kirjelduse ja orienteeruva maksumusega;
- luua alusdokument kaitseala kaitsekorralduslike tööde elluviimiseks ja rahastamiseks.

Kaitsekorralduskava koostamisel viidi läbi kaasamiskoosolek, mis toimus 31.10.2012 Keskkonnaameti Viru regiooni Rakvere kontoris. Toimunud koosoleku protokoll ning osavõtjate nimekiri on esitatud lisas 4.

Kava koostamist koordineerisid Keskkonnaameti Viru regiooni kaitse planeerimise spetsialistid Triin Amos (tel: 733 4163, mob: 518 6903, e-post: [triin.amos@keskkonnaamet.ee](mailto:triin.amos@keskkonnaamet.ee)) ja Kairi Nurme (tel: 325 8404, e-post: [kairi.nurme@keskkonnaamet.ee](mailto:kairi.nurme@keskkonnaamet.ee)).

Kava koostasid Consultare OÜ spetsialistid Riina Raasuke, Mari Raidla, Kristo Kiiker (tel: 452 4995, e-post: [info@consultare.ee](mailto:info@consultare.ee)). Kava koostamisel on arvestatud Keskkonnaameti ettepanekute ja suunistega.

Kaitsekorralduskava on valminud „Riikliku struktuurivahendite kasutamise strateegia 2007-2013” ja sellest tuleneva „Elukeskkonna arendamise rakenduskava” prioriteetse suuna „Säästva keskkonnakasutuse infrastruktuuride ja tugisüsteemide arendamine” meetme „Kaitsekorralduskavade ja liikide tegevuskavade koostamine looduse mitmekesisuse säilitamiseks” programmi alusel Euroopa Regionaalarengu Fondi vahenditest.

## 1.1. ALA ISELOOMUSTUS

Kaitseala asub Lääne-Viru maakonnas Viru-Nigula vallas Pikaristi ja Samma külas ning Sõmeru vallas Sämi-Tagakülas. Maastikukaitseala pindala on 941,1 ha ning samades piirides kuulub ala Natura 2000 võrgustikku Sämi loodusala. Kaitseala on moodustatud Eesti NSV Ministrite Nõukogu 25. mai 1981. a määrusega nr 340 „Sookaitsealade moodustamise kohta” looduskaitse alla võetud Sämi-Kuristiku sookaitseala baasil. Sämi maastikukaitseala kattub Natura 2000 võrgustiku Sämi loodusalaga, mis on moodustatud Vabariigi Valitsuse 05. augusti 2004. a korralduse nr 615 „Euroopa Komisjonile esitatav Natura 2000 võrgustiku alade nimekiri” punkti 2 alapunktiga 413 (RTL 2004, 111, 1758).

Sämi maastikukaitseala kaitse-eesmärk on loodusdirektiivi<sup>1</sup> I lisas nimetatud elupaigatüüpide - huumustoiteliste järvede ja järvikute (3160)<sup>2</sup>, rabade (7110\*), siirde- ja õõtsiksoode (7140), vanade loodusmetsade (9010\*), rohunditerikaste kuusikute (9050) ning siirdesoo- ja rabametsade (91D0\*) kaitse, lisaks I kaitsekategooriasse kuuluva rabapüü (*Lagopus lagopus*) ja II kaitsekategooriasse kuuluva sookäpa (*Hammarbya paludosa*) kaitse (RT I 2005, 51, 406).

Sämi loodusala kaitse-eesmärk on kõikide eelpool nimetatud elupaigatüüpide ning lisaks nokkheinakoosluste (7150) kaitse.

Kaitseala keskse osa moodustab rohkete laugastega Sämi raba. Suurim rabas paiknev veekogu on Ulvi laugas, mille veepeegli pindala on 3,8 ha. Rabast ida suunas paiknevad väärtuslike elupaigatüüpide hulka arvatud metsakooslused.

Lisaks kaitse-eesmärgina nimetatud liikidele on kaitsealal keskkonnaregistri (2012) kohaselt registreeritud kaitsealustest linnuliikidest sookurg (*Grus grus*) ja hiireviu (*Buteo buteo*), Natura 2000 standardandmebaasis (edaspidi Natura andmebaas) on märgitud mustrahni (*Dryocopus martius*) esinemine ning 2000. aastal läbi viidud soode ja rabade linnustiku seire raames registreeriti mudatildri (*Tringa glareola*), punaselg-õgija (*Lanius collurio*) ja tedre (*Tetrao tetrix*) esinemine. Kaitsealustest taimeliikidest on keskkonnaregistris (2012) märgitud lisaks sagristarn (*Carex irrigua*), kahelehine käokeel (*Platanthera bifolia*) ja kahkjaspunane sõrmkäpp (*Dactylorhiza incarnata*).

Kaitseala on mõnevõrra mõjutatud aluselisest tolmusaastest. Sellest hoolimata on maastikukaitsealast suurima osa moodustavate rabakoosluste looduskaitsealine seisund ja esinduslikkus väga hea. Raba erinevates osades on mändide katvus erinev, esineb ka lagedaid alasid. Kaitsealal asuvate metsaelupaikade seisund on hea või väga hea, siirdesoo ja rabametsad on hinnatud üliväärtuslikuks. Esiletõstmist väärib Ulvi lauka äärne rabamännik, kus puude vanus

---

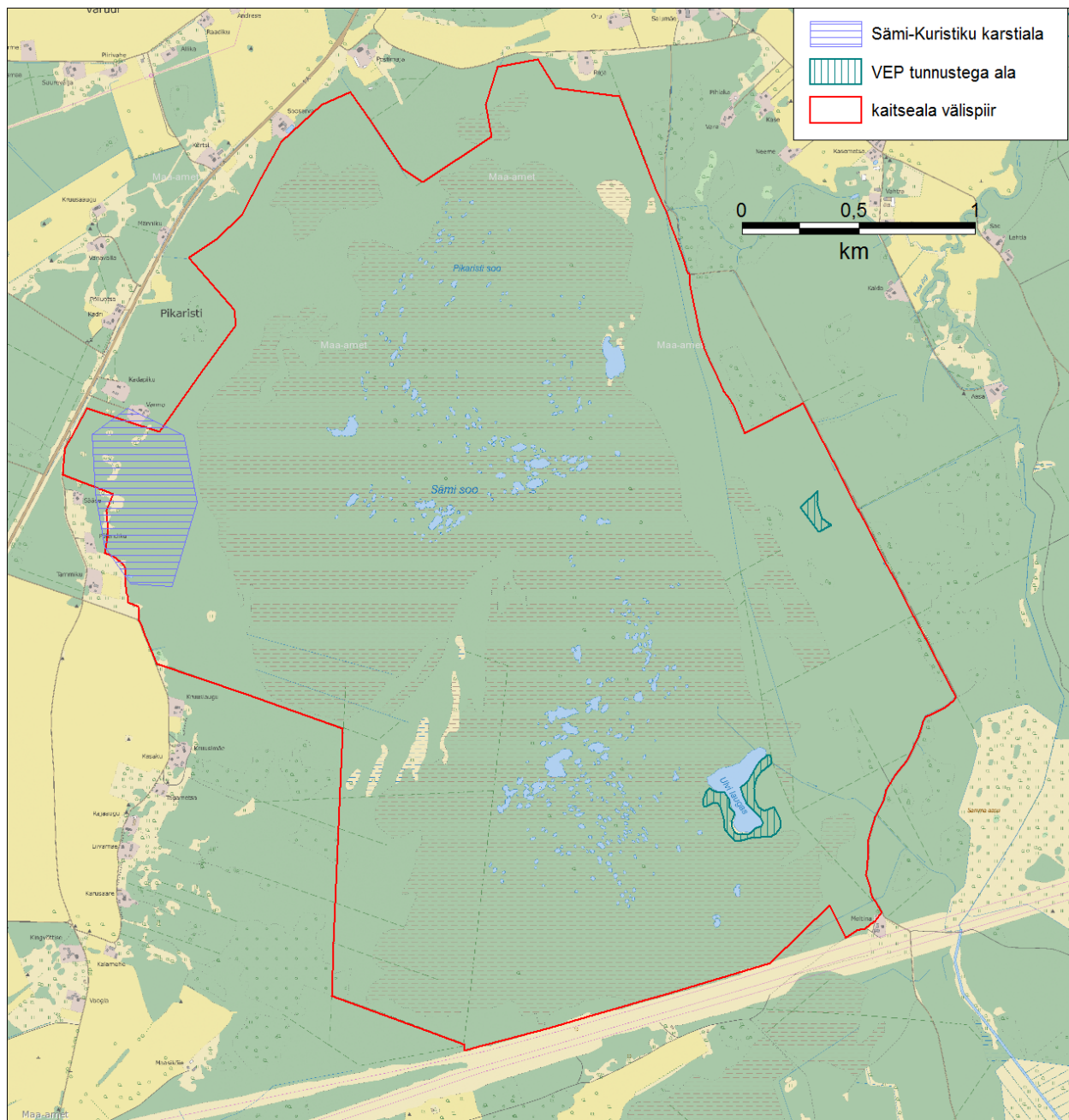
<sup>1</sup> EÜ nõukogu direktiiv 92/43/EMÜ looduslike elupaikade ning loodusliku taimestiku ja loomastiku kaitse kohta.

<sup>2</sup> Sulgudes on siin ja edaspidi kaitstava elupaigatüübi koodinumber vastavalt EÜ nõukogu direktiivi 92/43/EMÜ I lisale. Tärniga (\*) on tähistatud esmatähtsad elupaigatüübid.

on kuni 120 a. Idasuunas piirab raba üliväärtuslikuks hinnatud vana loodusemets, kus puude vanus küündib 110. aastani (keskkonnaregister, 2012).

Ala lääneosas paikneb ürglooduse objekt Sämi-Kuristiku karstiaala (joonis 1). Ligi 300 m pikal ja 100 m laial karstiaalal kaob kurisutes maa alla kaks ajutist oja, mis tulevad Pikaristi soost. Põhjapoolse oja vooluteel on kolm kurisut, millede pikkus on 20-40 m ja laius kuni 15 m ning summaarne neelamisvõime kuni 50 l/s. Nende sügavus ulatub kuni 2 m-ni. Lõunapoolne oja kaob ühte ovaalsesse kurisusse, mis on 18 m pikk ja 1,5 m sügav. Selle pikitelg on NO-suunaline. Kevadel on kõik karstivormid vett täis, suvel enamasti kuivad ja lagedad rohumaad. Karstiaala asub Aseri rikkevööndil. Pinnakatteks on liiv. Küla hääbumise järel käesoleva sajandi teisel poolel istutati karstiaalale männimets. Varem oli see osalt põllu-, osalt karjamaa all (EELIS infoleht, 2012).

Kaitsealal paikneb kaks vääriselupaiga tunnustega ala. Ulvi lauka kallastel VEP nr143226, mis jääb elupaigatüübi siirdesoo ja rabametsad (91D0\*) alale ning kaitseala idaosas VEP nr143225. Vääriselupaiga tunnustega alade paiknemine on toodud joonisel 1.

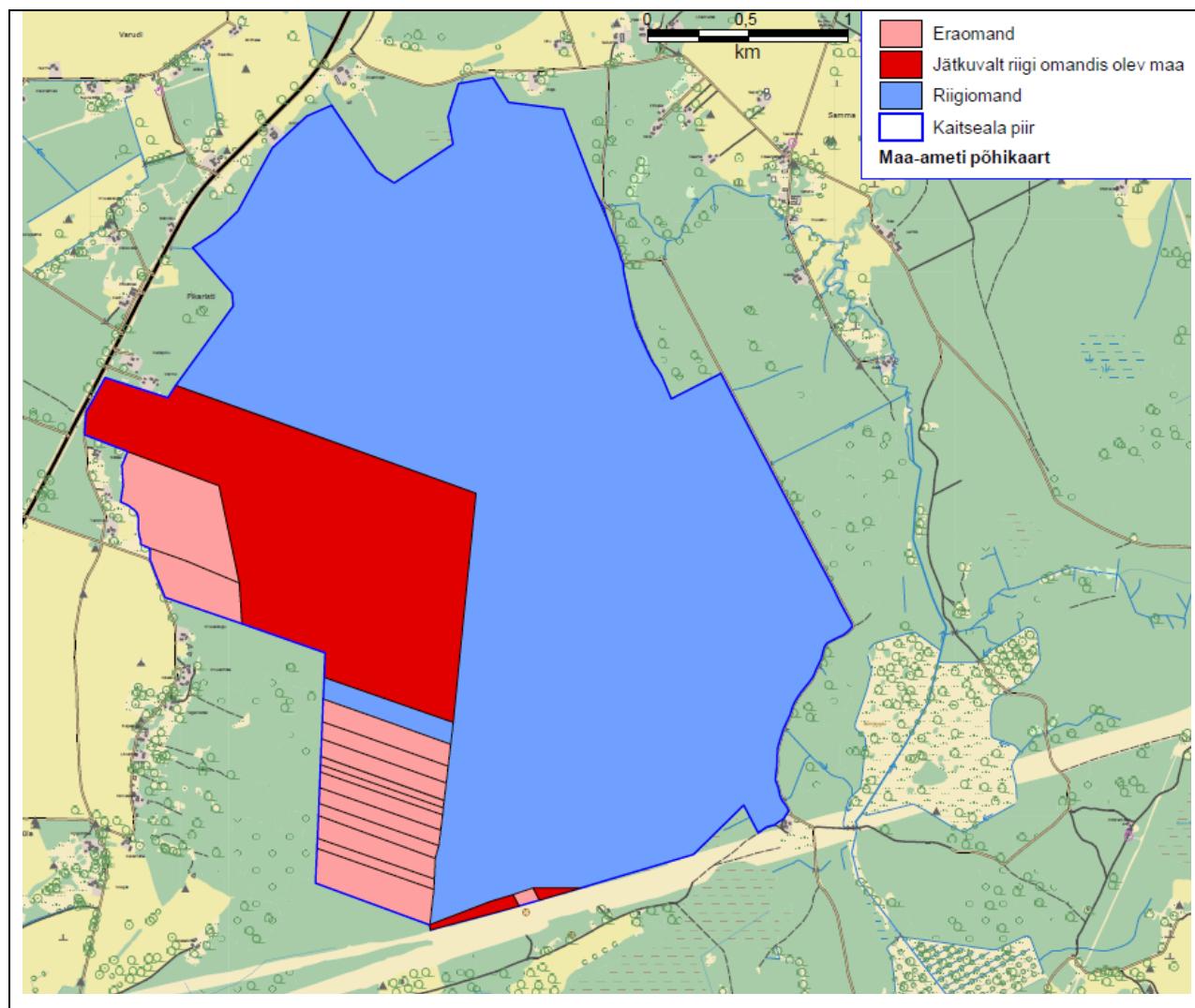


Joonis 1. Säämi-Kuristiku karstiaala ja vääriselupaiga tunnustega alade paiknemine. Aluskaart: Eesti põhikaart, Maa-amet, 2012.



## 1.2. MAAKASUTUS

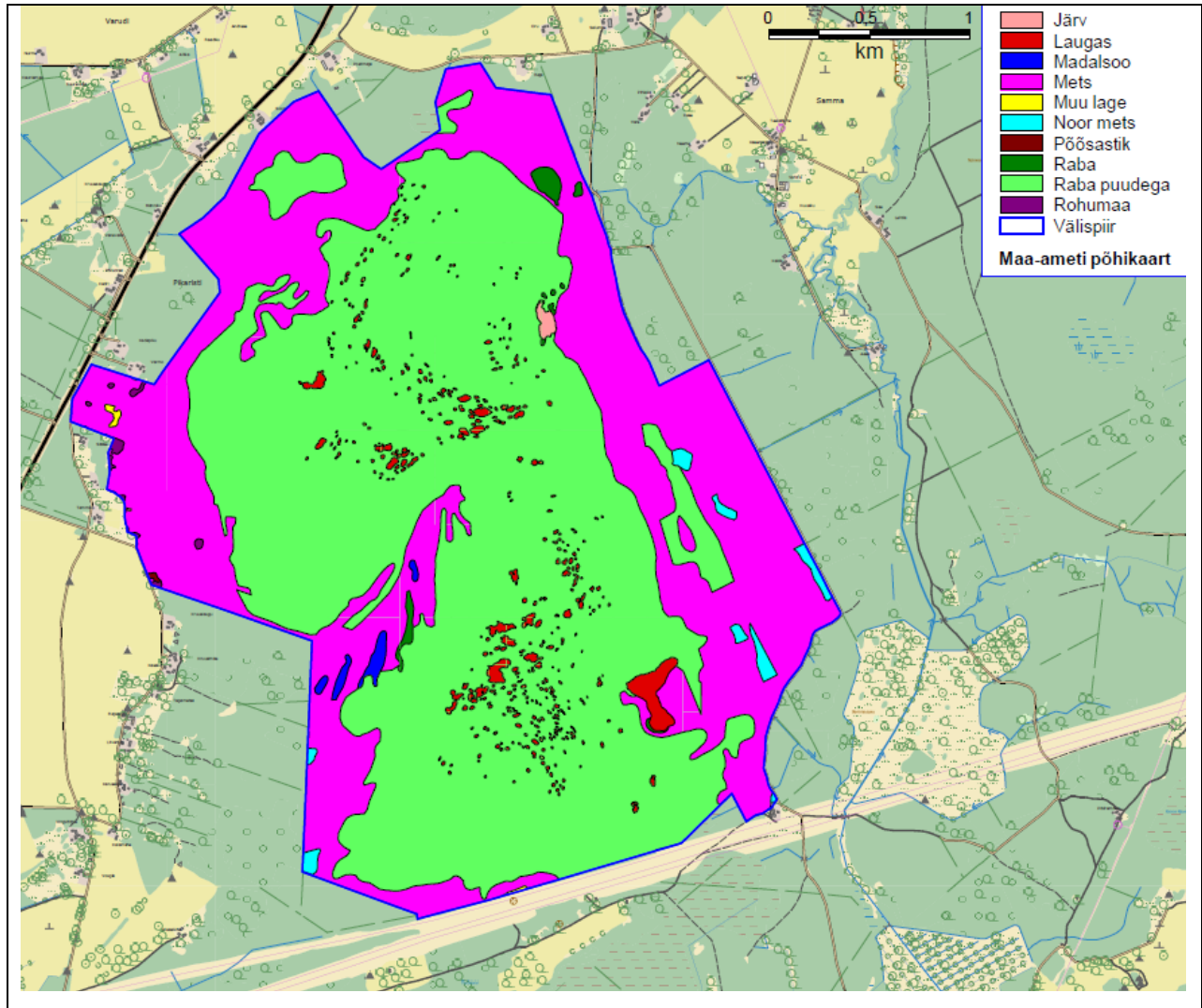
Sämi maastikukaitseala pindala on 941,1 ha, 2012. a seisuga on sellest eraomandis 14 katastriüksust kogupindalaga 87,5 ha, riigiomandis kaks katastriüksust kogupindalaga 698 ha ja jätkuvalt riigi omandis olevat maad on 155,6 ha (joonis 2).



Joonis 2. Maaomandi jaotus Sämi MKA-1. Aluskaart: Eesti põhikaart, Maa-amet, 2012.

Kaitseala on kõlvikuliselt suuremas osas raba, mis moodustab 61% kaitseala pindalast (579,7 ha, sellest puisraba 576 ha ja lageraba 3,7 ha). Mets moodustab kaitsealast 36% (343 ha, sh noor mets 5,5 ha). Lisaks nimetatule moodustab laugaste alla jääv ala 17,6 ha ja järve alla jääv ala 1,1 ha kaitseala pinnast. Madalsood on 2,9 ha, rohumaad 1,3 ha, põõsastikke 0,2 ha ja muud lagedat ala 0,6 ha. Kaitseala kõlvikulist jaotust maastikukaitsealal (edaspidi ka MKA) iseloomustab joonis 3.

Alal puuduvad hooned ja teed, samuti pole tähistatud matkaradu ega lõkkekohti. Ala on vähese külastatavusega ning sellest tulenevalt on inimtegevus avaldanud ala looduslikule arengule vähest mõju. Kohalikud elanikud kasutavad ala seene- ja marjakorjamiseks.



Joonis 3. Kõlvikuline jaotus Sämi MKA-1. Aluskaart: Eesti põhikaart, Maa-amet, 2012.

### 1.3. HUVIGRUPID

- **Keskkonnaamet (edaspidi ka KA)** – kaitseala valitseja. Keskkonnaameti eesmärk on tagada ala eesmärgiks olevate väärtuste soodne seisund.
- **Riigimetsa Majandamise Keskus (edaspidi ka RMK)** – riigimetsade majandaja ja haldaja, ala külastuse korraldaja - külastusobjektide rajaja ja hooldaja ning loodushoiutööde läbiviija riigi maadel, piiritähiste paigaldaja ja hooldaja.
- **Viru-Nigula vallavalitsus** – kaitseala jääb osaliselt Viru-Nigula valla territooriumile. Valla huvi on puhta ja mitmekesise looduskeskkonna säilimine. Otsesed kaitsealaga

seotud eesmärgid puuduvad (Viru-Nigula valla arengukava 2011-2017 ja Viru-Nigula valla üldplaneering).

- **Sõmeru vallavalitsus** – kaitseala jääb osaliselt Sõmeru valla territooriumile. Valla huvi on puhta ja mitmekesise looduskeskkonna säilimine. Otsesed kaitsealaga seotud eesmärgid puuduvad (Sõmeru valla arengukava 2012-2025 ja Sõmeru valla üldplaneering).
- **Maaomanikud** – on huvitatud maaomandi kasutamisest, maaomandi tuludest ja korrastatud maastikest.
- **Külastajad** – (eelkõige kohalikud elanikud, aga ka puhkajad ja turistid) – on huvitatud kauni loodusmaastiku säilimisest ning ligipääsust kaitsealale. Kohalike elanike jaoks on kaitseala oluline marja- ja seenekoht.

## 1.4. KAITSEKORD

Vastavalt käesoleva töö lisa 1 esitatud ja 15.09.2005 vastu võetud kaitse-eeskirjale jaguneb kaitseala maa- ja veeala vastavalt kaitsekorra eripärale ja majandustegevuse piiramise astmele Sämi soo sihtkaitsevööndiks (864,3 ha) ja Sämi piiranguvööndiks (76,8 ha). Sämi MKA tsonering on esitatud joonisel 4.

Kaitseala sihtkaitsevöönd on kaitseala osa seal väljakujunenud või kujundatavate looduslike ja poollooduslike koosluste säilitamiseks. Piiranguvööndi kaitse-eesmärk on elustiku mitmekesisuse ja maastikuilme säilitamine.

Kaitse-eeskirja kohaselt on kogu kaitsealal lubatud inimestel viibida, korjata marju ja seeni. Telkimine ja lõkke tegemine kaitsealal on lubatud ainult kohtades, mille kaitseala valitseja on selleks ette valmistanud ja tähistanud. Kaitsealal on lubatud kalapüük ja jahipidamine. Rahvaürituste korraldamine selleks ettevalmistamata kohtades on lubatud vähem kui 50 osalejale. Üle 50 osalejaga ürituste korraldamine selleks ettevalmistamata kohtades on lubatud vaid kaitseala valitseja nõusolekul.

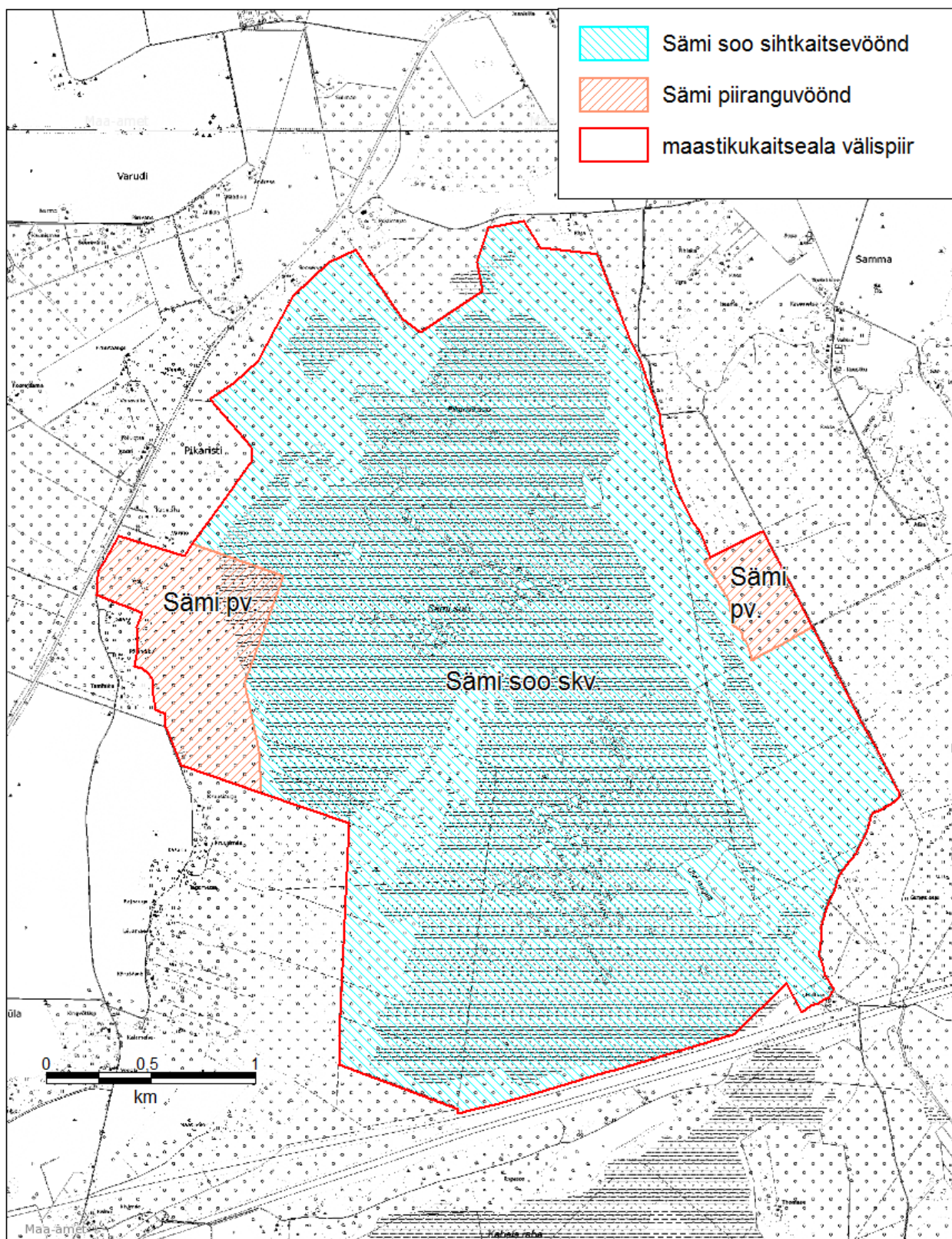
Sõidukiga sõitmine on kaitsealal lubatud ainult teedel. Maastikusõidukiga sõitmine väljaspool teid on lubatud vaid kaitseala valitseja nõusolekul. Sõidukiga sõitmine väljaspool teid ja maastikusõidukiga sõitmine valitseja nõusolekuta on lubatud järelevalve- ja päästetöödel, kaitse-eeskirjaga lubatud töödel, valitsemisega seotud töödel ja valitseja nõusolekul teostataval teadustegevusel.

Kaitseala vetel on lubatud sõita mootoriga ujuvvahendiga. Mootoriga ujuvvahendiga võib sõita vaid järelevalve- ja päästetöödel, kaitseala valitsemisega seotud töödel ning kaitseala valitseja nõusolekul teadustööde tegemisel.

Kaitsealal ei või ilma kaitseala valitseja nõusolekuta muuta katastriüksuse kõlvikute piire ega kõlvikute sihtotstarvet, koostada maakorralduskava ja teha maakorraldustoimingud, väljastada metsamajandamiskava, kehtestada detailplaneeringut ja üldplaneeringut, anda nõusolekut väikeehitise, sealhulgas lautri või paadisilla ehitamiseks, anda projekteerimistingimusi ning ehitusluba.

Sihtkaitsevööndis on keelatud majandustegevus, loodusvarade kasutamine ja uute ehitiste püstitamine, välja arvatud kaitseala valitseja nõusolekul õppe- ja loodusraja rajamine ning tootmisotstarbeta ehitise püstitamine kaitseala tarbeks. Kaitseala valitseja nõusolekul on sihtkaitsevööndis lubatud metsakoosluse kujundamine vastavalt kaitse-eesmärgile (seejuures on kaitseala valitsejal õigus esitada nõudmisi raieaja ja -tehnoloogia, metsamaterjali kokku- ja väljaveo ning puistu koosseisu ja täiuse osas), kaitsealuste liikide elutingimuste säilitamiseks vajalikud tööd, olemasolevate maaparandussüsteemide hooldustööd, olemasolevate teede ja ehitiste hooldustööd.

Piiranguvööndis on lubatud majandustegevus. Kaitseala valitseja nõusolekul on lubatud ehitise, kaasa arvatud ajutise ehitise püstitamine. Piiranguvööndis on keelatud uuendusraie, välja arvatud turberaie, mille puhul tuleb säilitada koosluse liikide ja vanuse mitmekesisus, puidu kokku- ja väljavedu külmumata pinnasel, uute veekogude rajamine, veekogude veetaseme ja kaldajoone muutmine puhtpuistute kujundamine ja energiapuistute rajamine, maavara kaevandamine, biotsiidi ja taimekaitsevahendi kasutamine, uue maaparandussüsteemi rajamine.



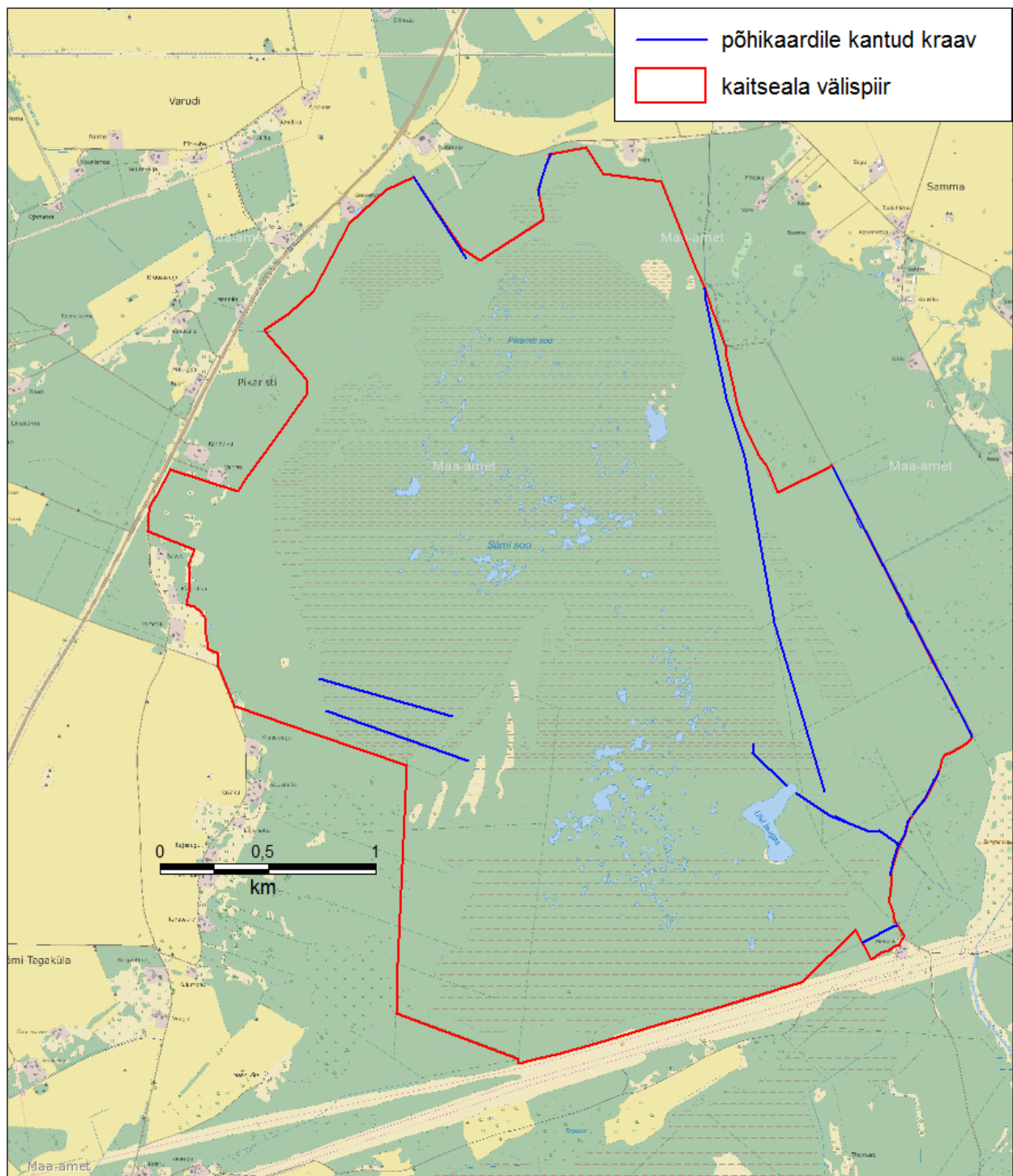
Joonis 4. Säämi MKA vööndid. Aluskaart: Eesti põhikaart, Maa-amet, 2012.

## 1.5. MAAPARANDUSSÜSTEEMID

Maaparandussüsteemide registrisse kantud maaparandussüsteeme ja maaparandussüsteemide eesvoolusid Sämi maastikukaitsealal ei ole. Alal paiknevad kuivenduskraavid peamiselt idaosas, mille kaudu liigub vesi rabast välja. Väiksemas ulatuses kraave paikneb ka ala põhja ja edelaosas. Kraavide paiknemist vastavalt põhikaardile iseloomustab joonis 5.

Välitööde teostamise ajal 2012. a augustis oli kraavides seisvat vett, kuid märgatavat vee väljavoolu rabast ei toimunud. 2012. aasta kevadel ja suve esimeses pooles ületas sademete hulk piirkonnas normi ning juulis ja augustis oli normilähedane (emhi.ee) ning raba oli veega küllastunud. Tõenäoliselt esineb olulisem vee väljavool vaid suuremate sademete korral suhteliselt lühikese perioodi jooksul.

Alal paiknevad kraavid asuvad suuremas osas sihtkaitsevööndis ja need on pikka aega hooldamata (v.a teega piirnevad kraavid). Ala idaosas kraavivõrgustikust mõjutatud alal levib siirdesoo- ja rabametsade elupaigatüüp (91D0\*), mille esinduslikkus on hinnatud eeskujulikuks (A). Ohustatud taimekoosluste (Natura 2000 kooslused) seire andmete kohaselt (keskkonnaregister 2013) on kuivenduse mõju raba elupaigatüübile (7110\*) hinnatud väheseks. Arvestades kraavituse väikest ulatust ja elupaikade head seisundit võib järeldada, et kuivenduskraavide mõju raba looduslikku arengut oluliselt ei mõjuta. Meetmeid kuivenduse mõju vähendamiseks ei ole vaja rakendada, kuid tuleb vältida kraavistiku hooldust. Hooldamist vajavad vaid kaitseala idapiiril kulgevad kraavid, mis on vajalikud kõrval kulgeva tee hea seisundi säilitamiseks. Kraavide mõjuulatus on väike ja nende hooldamine koosluste arengule olulist mõju ei avalda.



Joonis 5. Kuivenduskraavid vastavalt põhikaardile. Aluskaart: Eesti põhikaart, Maa-amet, 2012.

## 1.6. UURITUS

### 1.6.1 LÄBIVIIDUD INVENTUURID JA UURINGUD

Loodusdirektiivi I lisas nimetatud elupaigatüüpide inventuur on Sämi maastikukaitsealal läbi viidud 2001. aastal (Tartu Ülikooli botaanika ja ökoloogia instituut). Sämi raba laugastik on inventeeritud kameraalselt Eesti põhikaardilt, Ulvi laugas ning teine suurem veekogu (nimetu) on inventeeritud Natura veeprojekti raames.

Inventuuride põhjal paikneb alal loodusdirektiivi elupaigatüüpe 652,7 hektaril. Üle poole kaitseala pindalast moodustab looduslikus seisundis raba (7110\*), väiksematel pindaladel esinevad siirdesoo ja rabametsad (91D0\*), vanad looduspõõsad (9010\*), huumustoitelised järved ja järvikud (3160) ning rohunditerikkad kuusikud (9050). Lisaks on keskkonnaregistris registreeritud kaks vääriselupaiga tunnustega ala: VEP nr143225, mis jääb piiranguvööndisse ja VEP nr143226 Ulvi lauka kallastel, mis jääb sihtkaitsevööndisse.

Eestimaa Looduse Fond on Sämi maastikukaitsealal teinud inventuure aastatel 1995 (Lauri Lutsar), 2004 (Eerik Leibak), 2009 (Gerda Suurkivi) ja 2010 (Jaan Spiegel). Loodusdirektiivi elupaigatüüpide nimistusse lisandus ala loodeosas 1,4 ha paiknev siirde- ja õõtsiksoo (7140).

Väärtuslikest liikidest on keskkonnaregistris registreeritud üks I kaitsekategooria ja kolm III kaitsekategooria linnuliiki ning kaks II kaitsekategooria ja kaks III kaitsekategooria taimeliiki. Kaitsealused liigid on andmebaasi kantud riikliku seire tulemuste põhjal (2000, 2002 ja 2007) ning KA (2009) ja Eestimaa Looduse Fondi (edaspidi ELF) (2009) inventuuriandmete põhjal.

Alal ei ole teadaolevalt uuritud samblikke, seeni, selgrootuid, kahepaikseid, roomajaid, imetajaid. Rabalinnustikku on hinnatud ühel korral (2000. a) vastava seire raames, kuid metsaelupaikade linnustiku kohta on ainult juhuvaatlused. Tehtud ei ole ka ülepinnalist kaitsealuste taimede inventuuri, teadaolevad leiukohad on leitud juhuvaatlustena, enamasti teiste inventuuride-seirete raames.

### 1.6.2 RIIKLIK SEIRE

Riikliku keskkonnaseire programmis teostatakse Sämi maastikukaitsealal seiret eluslooduse mitmekesisuse ja maastike seire alamprogrammi raames. Seire teostatakse viies allprogrammis:

- Ohustatud taimekoosluste (Natura 2000 kooslused) seire – seiret viidi läbi 2005. aastal raba elupaigatüübis. Olulisemad seiratavad parameetrid on alal leiduvad elupaigatüübid ja liigid ning inimtegevusest ja looduslikest protsessidest tingitud muutuste ulatus ja toime. Seire tulemusi on käsitletud vastavat elupaigatüüpi kirjeldava peatüki juures.
- Haruldaste ja ohustatud taimekoosluste seire – rabakoosluse seiret teostati 1996. ja 2001. aastal, järgmine seire viiakse läbi 2015. a. Seire raames määrati koosluse liigirikkust. Liigirikkust iseloomustava Simpsoni indeksi väärtused kõikusid 2001. aastal teostatud seire tulemustes väärtuste 17,1 ja 26,6 vahel.
- Ohustatud soontaimede ja sambla liigid – seiret on teostatud aastatel 2000 ja 2007 sookäpa arvukuse ja seisundi määramiseks. 2000. a leiti kolm taime ja elupaiga suuruseks



hinnati 25 m<sup>2</sup>. 2007. a teostatud seire raames taime ei leitud. Kaitsekorralduskava perioodil toimub seire aastatel 2014 ja 2021.

- Madalsoode ja rabade linnustik – uuritud on aastal 2000. Olulisemad seirataavad parameetrid on indikaatorliikide arvukus ja asustustihedus. Soode haudelinnustiku loendamiseks kasutatakse kindla laiusega loendusriba (300 m või 500 m), mille läbikäimisel registreeritakse kohatud linnuliigid. Madalsoode ja rabade linnustiku seiret viiakse läbi ka 2016. a.

Sämi raba valiti proovialaks, et hinnata aluselise õhusaaste mõju Kirde-Eesti rabade haudelinnustikule. Linnustiku üldasustustihedus osutus Sämi rabas võrreldes enamiku rabadega suhteliselt kõrgeks (69,0 p/100 ha). Dominantideks osutusid puistulembesed liigid: metskiur ja salu-lehelind. Saaste mõjust tingitud muutustest annab märku kõdusoo metsadele iseloomuliku mets-lehelinnu suhteliselt arvukas esinemine rabamännikutes. Esines ka teisi rabamännikutele ebatüüpilisi liike (sinitihane, punarind). Laugaste eutroofsuse suurenemisest oli tingitud suhteliselt arvukas tuttvardi ja naerukajaka esinemine rabaveekogudel. Kõrge looduskaitseväärtusega liikidest kohati raba lõunaosas rabapüüd.

- Haned, luigid, sookurg – sookure seiret viidi läbi 2000. a, seirealal pesitses üks paar. Hiljem on ala perioodiliselt seirataivate alade hulgast välja jäänud.

### 1.6.3 INVENTUURIDE JA UURINGUTE VAJADUS

Soo linnustiku seiret viidi läbi 2000. aastal. Uuemad andmed linnustiku kohta pärinevad 2009. aastast, kui Keskkonnaameti ja Eestimaa Looduse Fondi poolt tuvastati sookure, hiireviu ja rabapüü elupaigad. Puudulikud on andmed kaitse-eesmärgiks oleva rabapüü arvukuse ja seisundi kohta.

Kaitsealuseid linnuliike on lisaks rabapüüle registreeritud keskkonnaregistri kohaselt kaks: sookurg ja hiireviu. Samas on Natura elupaigatüüpide inventeerimisel märgitud ka muusträhni esinemine. 2000. aastal läbi viidud madalsoode ja rabade linnustiku seire käigus tuvastati haudelindudena lisaks III kaitsekategooriasse kuuluvad mudatilder, punaselg-õgija ja teder. Linnustiku andmete uuendamiseks tehakse kaitsekorralduskavaga ettepanek inventeerida väga haruldase ja kaitse-eesmärgiks oleva rabapüü arvukust ja selle käigus inventeerida ka teised kaitsealused liigid. Rabapüü seisundi ja arvukuse hindamiseks tuleb läbi viia liigi varakevadine spetsiaalhooldus. Võimalusel hõlmata vaatlusesse kõik piirkonnas teadaolevad rabapüü elupaigad.

Kaitsealustest taimeliikidest on Sämi maastikukaitsealal registreeritud sookäpp, sagraistarn, kahkjaspunane sõrmkäpp ja kahelehine käoheel. Kaitse-eesmärgiks oleva liigi sookäpp isendeid leiti 2000. aastal 3 tükki, 2007. aastal toimunud seire raames taime ei leitud. Tõenäolise põhjusena on märgitud liigile ebasobiv aasta, kuid hiljem kasvukohta kontrollitud ei ole (keskkonnaregister, 2012). Teiste kaitsealuste taimeliikide arvukuse ja seisundi kohta kaitsealal andmed puuduvad eelkõige vähese uurituse tõttu. Kaitsealuse taimeliigi sookäpp esinemise ja seisundi määramist saab selgitada ohustatud soontaimede ja sambla liikide riikliku seire käigus.

## 2. VÄÄRTUSED JA KAITSE-EESMÄRGID

### 2.1. KAITSEALUSED LINNULIIGID

Sämi maastikukaitseala linnustikku on uuritud riikliku seire madalsoode ja rabade linnustiku seireprogrammi raames 2000. aastal. Erinevalt enamikest rabadest osutus linnustiku asustustihedus kõrgeks ja domineerisid puistulembesed liigid (Leivits, 2000). Kaitsealustest liikidest on keskkonnaregistris registreeritud III kategooriasse kuuluvad linnuliigid sookurg ja hiireviu, olulise looduskaitsealase väärtusega liikidest esineb rabapüü. Natura andmebaasis on märgitud muusträhni esinemine. Madalsoode ja rabade linnustiku 2000. aasta seirearuandes (Leivits, 2000) on märgitud ka III kaitsekategooria liigid mudatilder, punaselg-õgija ja teder. Alal esinevad väärtused on välja toodud ka koondtabelina, mis on esitatud lisas 3.

#### 2.1.1. KAITSE-EESMÄRGIKS OLEVAD LIIGID

- **Rabapüü (*Lagopus lagopus*) – I kat, LiD III/1, KE – jah, LoA – ei<sup>3</sup>**

Rabapüü on Eestis paigalind. Pesa asub maapinnal tavaliselt männi all või tihedas puhmastikus. Pesalohk on vooderdatud ümbruskonnast korjatud roht- ja puhmastaimedega. Rabapüü toidulaud on sesoonselt erinev. Talvel on põhiliseks toiduks paju- ja kasepungad koos võrsete tippudega. Suvel süüakse enamasti rohttaimede ja kanarbikulaadsete osi ning marju (Viht, 1997).

Rabapüü eelistab rabaosi, kus on puhmarinne ja hõredalt mände, rabasaarte ümbrust ja puisraba servaalasid. Talvel elab rabapüü nii rabades kui ka nende servaaladel, kus on kergem põdsastutest toitu leida.

Rabapüü on ulatusliku, tsirkumpolaarse areaaliga liik, ta elutseb nii Põhja-Ameerikas kui ka Euraasias. Eestis on rabapüü levila lõunapiiri lähedal. Eestit asustab kesk-vene alamliik *Lagopus lagopus pallasi*, kes asustab taigavööndi rabasid Rootsist kuni Jenissei jõeni. Kogu oma suure areaali ulatuses jääb rabapüü kõikjal põdsastute liigiks. Ta asustab tundraalaid ja mägedes subalpiinseid põdsastikke, suuri soid Euroopa taigametsades, metsa-, stepi, kanarbikualasid Inglismaal jne. Selle liigi optimaalsed elutingimused on tundravööndi lõunapoolsematel aladel levivates põdsastundrates. Eestis elab rabapüü pesitsusperioodil rabades, aga ka suurtes siirdesoodes. Meil eelistab ta rabaosi, kus on puhmarinne ja hõredalt mände, rabasaarte ümbrust ja puisraba servaalasid, talle ei meeldi täiesti lagedad rabaalad. Talvel elab rabapüü nii rabades kui ka nende servaaladel, kus on kergem põdsastutest toitu leida (Jonsson, 1992).

Rabapüü arvukus on vähenenud ligikaudu saja aasta jooksul ja on oht liigi väljasuremiseks. Rabapüü arvukus Eestis on oluliselt kahanenud – 19. sajandil tavaline jahilind esineb nüüd vaid üksikutes Alutaguse, Lääne-Eesti ja Pärnumaa soodes (Viht, 1997).

Rabapüü esinemine on Sämi maastikukaitsealal registreeritud kahel korral. A. Soppe registreeris 2001. aastal kaitseala lõunaosas ühe isendi esinemise. E. Leibak registreeris 2004. aastal ekskrementide alusel rabapüü esinemise kaitseala põhjaosas. Elupaik piiritleti 262 hektaril. Elupaik asub valdavas osas raba elupaigatüübil (7110\*), sh nii puisrabal kui lagerabal. 0,96 ha

---

<sup>3</sup> Kat – liigi kaitsekategooria, LoD II – linnudirektiivi lisas olemine, KE – jah; KE – ei – kaitse-eeskirjas eesmärgiks olemine, LoA – jah; LiA – ei – loodus- ja/või linnuala eesmärgiks olemise kohta.

elupaigast asub väljaspool kaitseala. Andmed rabapüü arvukuse ning seisundi kohta kaitsealal puuduvad.

Rabapüü on kantud Eesti Punasesse nimestikku kui ohustatud liik, ohuteguriteks on küttimine, soode kuivendamine ja muud tegurid, nt kliimamuutused (eElurikkus, 2012). Rabapüü pikaajalise arvukuse vähenemise põhjuste osas täit selgust ei ole. Küttimine on praegu looduskaitseadusega keelatud. Kuna tegemist on tundraalade liigiga, võib mõju avaldada kliima muutumine. Sämi raba on mõjutatud aluselise õhusaaste poolt, mis põhjustab happelisuse vähenemist ja raba kinnikasvamist. Rabapüüle päris lagedad rabaalad ei sobi, seega vähemalt raba kinnikasvamise esimestes etappides elupaiga kvaliteet ei vähene. Õhusaaste võib taimekoosluste muutuse kaudu mõjutada rabapüü toidubaasi. Ala kaitsekorraldusega õhusaaste levikut reguleerida ei saa ja seetõttu ei ole vastavaid meetmeid toodud. Kuivenduskraavid Sämi raba seisundile olulist mõju avaldanud ei ole ja rabapüü elupaiku ei mõjuta. Kuna rabapüü on maas pesitseja, mõjutab liigi arvukust väikekiskjate rohkus. Kaitse-eeskirja kohaselt on kaitsealal lubatud jahipidamine, täiendavaid meetmeid väikekiskjate arvukuse kontrollimiseks ei kavandata.

Sämi maastikukaitsealal seisneb rabapüü kaitse elupaiga kaitstes, mis on omakorda tagatud läbi koosluste (rabad – 7110\*) kaitse. Suurem osa elupaigast asub sihtkaitsevööndis, vaid väike osa (u 12,9 ha) piiranguvööndis ning 0,96 ha väljaspool kaitseala. Piiranguvööndis ja väljaspool kaitseala ei ole koosluste säilimine tagatud. Seetõttu tehakse käesoleva kaitsekorralduskavaga ettepanek laiendada kaitseala piire Sämi raba põhjaosas rabapüü elupaiga ulatuses ja tsoneerida kogu elupaik sihtkaitsevööndisse. Kaitsealast väljapoole jääb sookooslus väga väikesel määral, mis ei mõjuta oluliselt koosluse säilimist, seetõttu ei ole otstarbekas kaitseala piire laiendada.

### **Kaitse-eesmärk**

- *Pikaajaline kaitse-eesmärk*

Liigi säilimine Sämi maastikukaitsealal. Rabapüüle sobilike elupaikade säilitamine vähemalt 262 hektaril.

- *Kaitsekorraldusperioodi kaitse-eesmärk*

Liigi esinemise, arvukuse ja seisundi väljaselgitamine. Rabapüü elupaikade säilitamine vähemalt 262 hektaril.

- Mõjutegurid ja meetmed

#### Positiivsed mõjutegurid ja meetmed:

- Suurem osa elupaigast on sihtkaitsevööndis, kaitse on tagatud. Rabapüü elupaikade kaitse ühtib elupaigatüübi rabad (7110\*) kaitsega.

#### Negatiivsed mõjutegurid ja meetmed:

- Häirimine inimeste poolt (väikese tähtsusega, sest rabas külastustaristut ei ole, külastuskoormus on madal, seenelised-marjulised käivad alal väljaspool rabapüü pesitsusaega).

- ❖ *Tulevikus radade kavandamisel tuleb hinnata võimalikku negatiivsete häiringute mõju kaitsealustele liikidele.*

- ❖ *Üldine teavitustegevus, infotahvlitele lisatakse informatsioon kaitseala väärtustest ja külastusreeglitest.*
- Rabapüü elupaigad jäävad osaliselt piiranguvööndisse ja osaliselt kaitsealalt välja.
- ❖ *Piiranguvööndisse jäävate elupaikade tsoneerimine sihtkaitsevööndisse. Kaitseala välispiiri muutmine ei ole otstarbekas.*
- Puudub ajakohane ülevaade liigi arvukuse ja seisundi kohta maastikukaitsealal.
- ❖ *Kaitsekorraldusperioodil viiakse läbi rabapüü seire, mille käigus selgitatakse rabapüü arvukust ja seisund kaitsealal.*
- Väikekiskjate ja metssigade rohkus mõjutab rabapüü arvukust ja pesitsusedukust.
- ❖ *Kaitsealal on jaht lubatud, täiendavat väikekiskjate ja metssigade arvukuse reguleerimist ei kavandata.*
- ❖ *Kaitsealale ei tohi rajada metssigade söötmiskohti, et vältida loomade meelitamist alale ja arvukuse tõusu.*

### 2.1.1. MUUD KAITSEALUSED LIIGID

- **Sookurg (*Grus grus*) – III kat, LiD I, KE – ei, LoA – ei.**

Eestis on sookurg põlisasukas, kes pesitseb soodes, niisketel raiesmikel, rabades ja roostikes. Sookure Eesti asurkonna suurus oli 2008. aasta seisuga ligikaudu 7000 paari. Eestis mõjutavad sookure produktiivsust negatiivselt inimtegevus ja asustustihedus. Sookure kaitse planeerimisel ning ohutegurite määratlemisel lähtutakse sookure tegevuskavast, mis on koostatud aastateks 2009-2013 (Leito, Ojaste, 2008).

Sämi maastikukaitsealal viidi läbi sookure seiret 2000. aastal, kui seirataval alal pesitses üks paar. Hiljem on ala perioodiliselt seiratavate alade hulgast välja jäänud ja andmed sookure esinemise kohta puuduvad. Sookurg on kaitsealal registreeritud kahel korral (keskkonnaregister, 2012). E. Leibak registreeris 1996. aastal kahe sookure paari ja kahe noorlinnu esinemise. A. Soppe registreeris 2000. aastal madalsoode ja rabade haudelinnustiku seire raames ühe sookure paari esinemise (elupaik on piiritletud 2009. a ELF inventuuri põhjal). Elupaigana on märgitud kaitseala põhjaosas olev rabamassiiv (262 ha). Sookure kaitse Sämi maastikukaitsealal tagatakse liigile sobivate elupaikade (rabad) kaitsega. Raba on sookure jaoks madal soo järel teine eelistatuim pesitsus- ja toitumiskoht. Rabasid kasutavad toitumis- ja ööbimispaigana väikeste poegadega kurepered (Leito, Ojaste, 2008).

Sookurele on Sämi rabas peamiseks ohuteguriks raba kinnikasvamine, mis on tingitud aluselisest õhusaastest. Kaitsealal lubatud tegevusi reguleeritakse kaitse-eeskirjaga kaitseala valitseja poolt ning arvestades väikest külastajate hulka ei esine ka olulist häirimist inimeste poolt.

- **Hiireviu (*Buteo buteo*) – III kat, LiD - ei, KE – ei, LoA – ei.**

Hiireviu on meie sagedasemaid röövlindude. Toitub närilistest, lindudest, madudest, konnadest, ussidest, putukatest jm. Pesitseb metsades, saludes ja puudetukkades, mis piirnevad karjamaade,

põldude, soode, raiesmike või muu jahtimiseks sobiva avamaastikuga. Pesapuuks valib enamasti kuuse või männi, harvem mõne lehtpuu (Jonsson, 1992).

Elupaik on keskkonnaregistrisse kantud R. Nellise 2006. aastal teostatud vaatluse põhjal. Liigi elupaik asub ala lääneosas metsamaal, mis jääb Sämi piiranguvööndisse. Mets kuulub mustika kasvukohatüüpi, puistus on peapuuliigiks mänd, lisaks esineb kuuske. Puistu keskmine vanus on 80 a ja keskmine kõrgus 22 m (Metsaregister, 2012).

Liik on Eestis ohuväline (eElurikkus, 2012). Kuna elupaik asub piiranguvööndis, on ohuteguriks raie.

- **Musträhn (*Dryocopus martius*) - III kat, LiD I, KE – ei, LoA – ei.**

Musträhn on Eestis üldlevinud väikesearvuline haudelind. Pesitseb hõredalt kuni üsna arvukalt nii puhtais männikuis kui ka lehtmetsades, kõige arvukamalt vanades jämedatüvelistes segametsades. Raiub pesaõone enamasti suure haava või männi tüvesse (Jonsson, 1992).

Liigi esinemise kohta on andmed 2001. aastal teostatud Natura elupaikade inventuuri andemetes, samuti on liik märgitud Natura andmebaasis, kuid keskkonnaregistris (2012) vastav märke puudub.

Liik on Eestis ohuväline (eElurikkus, 2012). Musträhnile olulised ohutegurid Sämi maastikukaitsealal puuduvad.

- **Mudatilder (*Tringa glareola*) – III kat, LiD I, KE – ei, LoA - ei**

Mudatilder on Eestis võrdlemisi üldlevinud väikesearvuline haudelind, kes pesitseb rabades ja siirdesoodes (Jonsson, 1992). Liigi esinemine kaitsealal on märgitud 2000. aastal läbi viidud soode ja rabade linnustiku seire aruandes, keskkonnaregistris (2012) vastav märke puudub.

Liik on Eestis ohuväline (eElurikkus, 2013). Mudatildrile olulised ohutegurid Sämi maastikukaitsealal puuduvad, mõjutada võib raba kinnikasvamine aluselise õhusaaste mõjul.

- **Punaselg-õgija (*Lanius collurio*) – III kat, LiD I, KE – ei, LoA - ei**

Punaselg-õgija on rändlind, kelle elupaigaks on hõredad leht-, sega- ja okaspuistud, kõige sagedamini esineb ta puisniitudel ja põõsastikes (Jonsson, 1992). Liigi esinemine kaitsealal on märgitud 2000. aastal läbi viidud soode ja rabade linnustiku seire aruandes, keskkonnaregistris vastav märke puudub.

Liik on Eestis ohuväline (eElurikkus, 2013). Punaselg-õgijale olulised ohutegurid Sämi maastikukaitsealal puuduvad.

- **Teder (*Tetrao tetrix*) – III kat, LiD I, KE – ei, LoA – ei**

Teder kasutab pesitsusaladena madal- ja siirdesoid, põõsastikke ning metsaservi. Mängud toimuvad tavaliselt lagedates paikades põldudel, soodel ja lagendikel. Talvel eelistavad nad kaasikuid, kus toituvad kasepungadest (Jonsson, 1992).

Liigi esinemine on märgitud 2000. aastal läbi viidud soode ja rabade linnustiku seire aruandes, keskkonnaregistris märke puudub.

Liik on Eestis ohulähedane. (eElurikkus, 2013). Tetre võib mõjutada raba kinnikasvamine aluselise õhusaaste mõjul.

## 2.2. KAITSEALUSED TAIMELIIGID

Andmed kaitsealuste taimede esinemise, arvukuse ja seisundi kohta Sämi maastikukaitsealal on puudulikud. Tähelepanu väärrib eelkõige kaitseala eesmärgiks olev sookäpp, aga ka sagristarn (mõlemad II kaitsekategooria liigid). Lisaks on alal registreeritud Eestis suhteliselt levinud ja ohuvälised III kaitsekategooria kápalised kahelehine káokeel ja kahkjaspunane sármkápp.

### 2.2.1. KAITSE-EESMÁRGIKS OLEVAD LIIGID

- **Sookápp (*Hammarbya paludosa*) - II kat, LoD - ei, KE – jah, LoA – ei**

Ainsana Eesti kápalistest võib sookápp kasvada rabas turbasamblamáttal, kus väga happelise keskkonna ja toitainete vähesuse tõttu suudavad toime tulla vaid mõned rohttaimeliigid. Turbasamblal on sookápa elus väga oluline roll. Kui enamasti asuvad meie kápalistel noorem ja vanem mugul kahekaupa kárvuti mullas, siis sookápal arenevad mugulad varrel lehe kaenlas. Igal aastal kasvab uus mugul eelmise kohale, veelgi vanemad alumised mugulad aga kádonevad. Nii kasvab taim pidevalt ülespoole, mis ei lase kasvavatel turbasammaldel liiki lámmatada (Kull, Tuulik, 2002).

Sookápa kasvukoht Sämi maastikukaitsealal asub rabakooslusel. Liik registreeriti T. Ploompuu 2000. aasta vaatluse páohjal, kui taime leiti kolm eksemplari. 2007. aastal lábi viidud ohustatud taimeliikide seire raames liigi esinemist ei tuvastatud, tõenäolise páohjusena on välja toodud liigile ebasobiv aasta (keskkonnaregister, 2012). Hilisemad andmed liigi esinemise ja seisundi kohta puuduvad.

Liik on Eestis ohustatud soode kuivendamise ja turba vótmise tõttu (eElurikkus, 2012). Sämi maastikukaitsealal ei ole nimetatud mõjutegurid olulise táhtsusega. Tegevusi maastikukaitsealal reguleeritakse lábi kaitse-eeskirja. Kuna Sämi raba mõjutab aluseline õhusaaste, on ohuteguriteks keskkonnamürgid, õhusaaste ja raba happelisuse muutus (keskkonnaregister 2012). Kaitsekorraldusega ei ole vóimalik õhusaaste levikut reguleerida, seetõttu nimetatud ohutegureid káesolevas kaitsekorralduskavas ei kásitleta.

Kaitsealal tuleb lábi viia sookápa kasvupaiga kontrollimine, eesmärgiga tuvastada taime esinemine ning arvukus, sookápa esinemist kaitsealal saab kontrollida soontaimede riikliku seire raames, seiret teostatakse aastatel 2014 ja 2021. Kui liigi esinemine ei leia kinnitust, tuleb teha ettepanek maastikukaitseala kaitse-eesmärgi muutmiseks.

## Kaitse-eesmärk

- *Pikaajaline kaitse-eesmärk*

Taimeliigi elupaiga säilimine Sämi maastikukaitsealal.

- *Kaitsekorraldusperioodi kaitse-eesmärk*

Liigi esinemise, arvukuse ja seisundi väljaselgitamine.

Negatiivsed mõjutegurid ja meetmed:

- Puudub ajakohane ülevaade liigi arvukuse ja seisundi kohta maastikukaitsealal.

❖ *Kaitsekorraldusperioodil viiakse läbi sookäpa kasvukohas seiret.*

### 2.2.1. MUUD KAITSEALUSED LIIGID

Lisaks kaitse-eesmärgiks seatud liikidele esineb kaitsealal ka sagistarna, kahelehist käokeelt ja kahkjaspunast sõrmkäppa. Kaitsealuseid taimeliike kaitstakse Sämi maastikukaitsealal läbi elupaikade kaitse.

- **Sagristarn (*Carex irrigua*) – II kat, LoD – ei, KE – ei, LoA – ei**

Sagristarn on tarnaliste perekonda kuuluv mitmeaastane rohttaim. Sämi maastikukaitsealal asub taime leiukoht raba keskosas väikesel alal. Leiukoht on kantud keskkonnaregistrisse riikliku keskkonnaseire ohustatud taimeliikide seire 2007. a aruande alusel, märged liigi arvukuse ja seisundi kohta puuduvad.

Liigi arvukus Eestis väheneb, ohukategooriaks on määratud ohulähedane (eElurikkus, 2012). Kuna raba mõjutab aluseline õhusaaste, on ohuteguriteks keskkonnamürgid, õhusaaste ja raba happelisuse muutus (keskkonnaregister, 2012). Kaitsekorraldusega ei ole võimalik õhusaaste levikut reguleerida, seetõttu nimetatud ohutegureid käesolevas kaitsekorralduskavas ei käsitleta.

- **Kahelehine käokeel (*Platanthera bifolia*) – III kat, LoD – ei, KE – ei, LoA – ei**

Kahelehine käokeel on käpaliste sugukonda kuuluv mitmeaastane rohttaim. Kasvab päris-, soo- ja looniitudel, hõredamates salumetsades, soostuvates metsades, soosaartel ja nii madal- kui siirdesoo (Kull, Tuulik, 2002).

Sämi maastikukaitsealal on liigi leiukoht raba põhjaosas mätas- ja laukaraba kasvukohatüüpidel. Elupaigana on keskkonnaregistris märgitud 262 ha suurune ala. Esmase leiukoha vaatluse on teinud E. Leibak 2004. aastal, liigi arvukus on hinnatud tavaliseks ja põhjaosas kohati ohtraks. Leiukoht on registrisse kantud ELF (Ivar Ojaste) inventuuri alusel 2009. aastal.

Kahelehine käokeel ehk ööviiul on Eestis ohuväline liik (eElurikkus, 2012). Sämi maastikukaitsealal liigile olulised ohutegurid puuduvad.

- **Kahkjaspunane sõrmkäpp (*Dactylorhiza incarnata*) – III kat, LoD – ei, KE – ei, LoA – ei**

Kahkjaspunane sõrmkäpp eelistab kasvada niiskematel valgusrikastel kasvukohtadel nagu mitmesugused soo-, ranna- ja luhaniidud, madalsood, õõtsikud, niiskemad loopealsed või

kraavikaldad. Liik on levinud kogu Eestis ja kuulub tavalisemate käpaliste hulka, ohustatud liikide hulka ei ole arvatud (Kull, Tuulik, 2002).

Sämi maastikukaitsealal asub liigi elupaik ala kirdeosas Samma õõtsiksoos õõtsik-siirdesoo kasvukohatüübil. Elupaiga pindalaks on keskkonnaregistris märgitud 1,2 ha. Liigi esinemine on märgitud 2004. aasta E. Leibaku vaatluse andmetes, registrikande aluseks on ELF (Ivar Ojaste) teostatud inventuur 2009. aastal. Maastikukaitsealal liigile olulised ohutegurid puuduvad.

### 2.3. KOOSLUSED

Sämi maastikukaitsealal on loodusdirektiivi I lisas nimetatud elupaigatüüpe 654,7 hektaril, mis moodustab 70% loodusala kogupindalast. Kaitstavad elupaigatüübid on toodud tabelis 1, järgnevates alapeatükkides on elupaigatüüpide seisundihinnangute aluseks võetud Natura andmebaasi ning kameraalse kontrolli andmed. Koosluste täpne paiknemine on esitatud lisas 7. Hinnangud tähistavad loodusliku elupaigatüübi esinduslikkuse astet antud alal, kus A – väga esinduslik, B – esinduslik, C – keskmise, arvestatava esinduslikkusega kooslused.

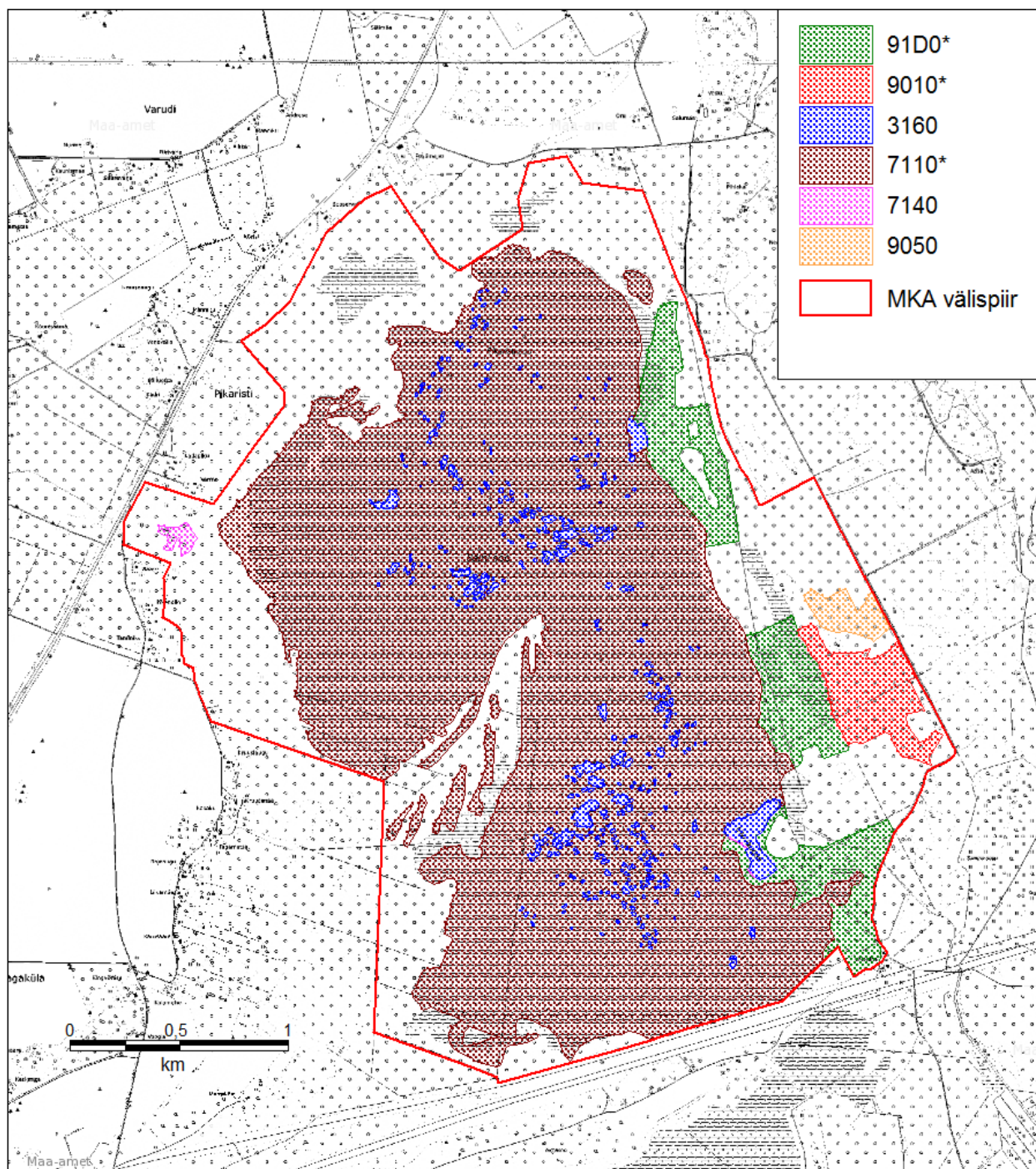
Natura andmebaasis registreeritud elupaikade pindalad erinevad keskkonnaregistri Natura elupaikade kaardikihi andmetest. Erinevuste põhjused ei ole selged. Käesoleva kaitsekorralduskava raames teostati kameraalne kontroll Natura elupaikade kaardikihile. Kontrolli tulemusel korrigeeriti elupaikade piire ja leiti, et elupaikade tsoneering on korrektne. Natura andmebaasis olevad elupaikade pindalad on tegelikust suuremad ja vajavad korrigeerimist vastavalt Natura elupaikade inventuuri andmetele. Elupaikade paiknemist iseloomustab joonis 6.



Tabel 1. Sämi loodusala elupaikade osatähtsus ning seisundi hinnangud Natura andmebaasi alusel

Kood	Elupaigatüüp	Katvuse %	Pindala (ha)	Esinduslikkus	Struktuuri säilimine	Looduskaitseline seisund	Üldhinnang	Pindala kameraalselt kontrollitud elupaikade kaardikihi alusel (ha)	Ettepanek pindala muutmiseks (ha)
3160	Huumus-toitelised järved ja järvikud	1,9	17,9	B	C	B	B	17,7	-0,2
7110*	Rabad	62,1	584,4	A	C	A	A	550,3	-34,1
7140	Siirdesood ja õõtsiksood	0,2	1,9	A	C	A	A	1,5	-0,4
7150	Nokkeina-kooslused	0,001	0,1	B	C	B	B	0	
9010*	Vanad loodumetsad	1,9	17,9	A	C	B	B	17,9	
9050	Rohundite-rikkad kuusikud	1,1	10,4	B	C	B	B	5,4	5
91D0*	Siirdesoo- ja rabametsad	6,4	60,2	A	C	A	A	61,9	1,7
	<b>KOKKU:</b>		692,8					654,7	

\* - esmatähtsad elupaigatüübid



Joonis 6. Sämi MKA elupaigatüübid. Aluskaart: Eesti põhikaart, Maa-amet, 2012.

### 2.3.1. HUUMUSTOITELISED JÄRVED JA JÄRVIKUD (3160)

Sellesse elupaigatüüpi kuuluvad turba ja humiinhapete tõttu pruuniveelised looduslikud järved ja järvikud peamiselt rabades või rabastuvates nõmmedes (Paal, 2000). Kõik Sämi

maastikukaitseala järved ja laukad kuuluvad looduslikult huumustoiteliste järvede ja järvikute elupaigatüüpi. Laukad asuvad peamiselt raba keskosas, suuremad veekogud jäävad raba idaserva. Suurim kaitsealal asuv veekogu on Ulvi laugas.

Looduslikult huumustoiteliste järvede ja järvikute elupaigatüübi looduskaitsealine tähtsus seisneb selle maastikulises väärtuses, elupaik on osa kasvukohatüüpide kompleksist ning väärtuslik loomastiku ja linnustiku elupaigana. Elupaiga esinduslikkus on hea (B).

Natura andmebaasi andmetel moodustavad selle elupaigatüübi kooslused 1,9% ehk 17,9 ha maastikukaitseala pindalast. Elupaigatüüpi on inventeeritud Keskkonnaministeeriumi looduskaitseosakonna poolt põhikaardi alusel 12,8 ha-l ja Natura veeprojekti raames 4,9 ha ulatuses, seega on inventeeritud elupaigatüüpi kokku 17,7 ha. Käesoleva töö raames teostatud kameraalne kontroll kinnitab samuti inventuuriandmete õigsust. Vajalik on andmete täpsustamine Natura andmebaasis eelpool nimetatud inventuuride alusel.

### **Kaitse-eesmärk**

- *Pikaajaline kaitse-eesmärk*

Elupaiga esinemine Sämi maastikukaitsealal 17,7 hektaril esinduslikkusega vähemalt B.

- *Kaitsekorraldusperioodi kaitse-eesmärk*

Elupaiga esinemine Sämi maastikukaitsealal 17,7 hektaril esinduslikkusega B.

- Mõjutegurid ja meetmed

Negatiivsed mõjutegurid ja meetmed:

- ❖ *Natura andmebaasis elupaiga pindala täpsustamine vastavalt Keskkonnaministeeriumi looduskaitseosakonna poolt põhikaardi alusel koostatud inventuurile ja Natura veeprojekti raames teostatud inventuurile.*
- Veerežiimi muutused kuivendussüsteemide renoveerimise tõttu.
- ❖ *Lubada maaparandussüsteemide hooldust vaid kaitseala idapiiril teega piirnevas osas.*

### **2.3.2. LOODUSLIKUS SEISUNDIS RABAD (7110\*)**

Rabad ehk kõrgsood on soode arengu viimane aste. Nendes on taimede jäänustest ladestunud turbakiht nii tüse, et seal kasvavate taimede juured ei ulatu enam toitainerikka veeni (Paal, 2000). Elupaigatüüp paikneb kaitseala keskosas ja jääb valdavas osas sihtkaitsevööndisse (537,4 ha ulatuses). 2001. a Natura elupaigainventuuri andmeil on mändide katvus raba eri osades erinev, esineb ka lageraba. Elupaiga esinduslikkus on eeskujulik (A).

Natura andmebaasi andmetel hõlmab raba elupaik 62,4% Sämi loodusalast, s.o 584,4 ha. Loodusala piirides on Natura elupaikade inventuuri raames elupaigatüüpi inventeeritud 550,3 ha (TÜ botaanika ja ökoloogia instituut). Käesoleva töö raames teostatud kameraalne kontroll

kinnitab samuti inventuuriandmete õigsust. Vajalik on andmete täpsustamine Natura andmebaasis eelpool nimetatud inventuuri alusel.

Raba on elupaigaks looduskaitsele väärtuslikele liikidele, sh kaitse-eesmärgiks olevad rabapüü ja sookäpp ning II kategooria kaitsealune taimeliik sagristan. Raba on heas seisukorras, mändide katvus on raba erinevates osades erinev, esineb ka lageraba. Rabal on lisaks esteetiline väärtus ning on kohalikele elanikele oluline marjakoht.

mändide katvus erinevates raba osades erinev, oli ka päris lagerabasad

Ohustatud taimekoosluste (Natura 2000 kooslused) seire andmetel (keskkonnaregister, 2012) on üldine hinnang elupaigale väga kõrge ja esinduslikkus väga hea. Kraavide ja kuivenduse mõju rabale on nõrk, ala keskosas puudub.

Kuivendusest on mõjutatud ala äärealad. Enim on kraavitatus ala idaosa, tee alt läbi minevate truupide kaudu voolab vesi rabast välja. Kraavide mõju on siiski väikese ulatusega. Need on hooldamata ja ei ole seotud ühegi maaparandussüsteemiga. Kuivendusest rohkem mõjutatud idaosas levib siirdesoo- ja rabametsa elupaigatüüp, mille esinduslikkus on hinnatud eeskujulikuks. Metsaelupaikade hea seisund näitab, et kuivenduse mõju on piiratud ning meetmed selle vähendamiseks ei ole tarvilikud. Raba looduslikku arengut kuivendus oluliselt ei mõjuta.

Aluselise õhusaaste mõju rabadele on uurinud T. Ploompuu (EELIS infoleht, 2012). Aluseline õhusaaste pärineb põlevkivi- ja tsemenditööstusest. Tavaline rabavee pH väärtus on vahemikus 3,6-4. Õhuga kaasa liikuv aluseline tolm jõuab rabasse koos sademetega ja põhjustab pH tõusu, mis tekitab muutusi raba elukeskkonnas. Rabakeskkonda kõige enam kujundavad turbasamblad hakkavad hävinema ja aja jooksul asenduvad ka muud rabataimed pigem madalsoodele iseloomulike liikidega, intensiivistub puude ja põõsaste kasv. 2005. aastal läbi viidud ohustatud taimekoosluste seire andmetel esineb rohustus invasiivseid liike (sh täht-kuldsammal, tavisirbik, teravtipp, alpi jänesevill, penikeel laugastel), mis samuti viitavad aluselise õhusaaste negatiivsele mõjule.

Elupaigatüüpi ohustavad aluselise õhusaaste tõttu keskkonnamürgid, õhusaaste ja raba happelisuse muutus (keskkonnaregister, 2012). Kuna õhusaaste levikut kaitsekorraldusega reguleerida ei saa, siis nimetatud ohutegurite mõju vähendamiseks meetmeid toodud ei ole.

### **Kaitse-eesmärk**

- *Pikaajaline kaitse-eesmärk*

Elupaigatüübi pindala säilimine 550,3 ha esinduslikkusega A.

- *Kaitsekorraldusperioodi kaitse-eesmärk*

Koosluse arengu tagamine loodusliku protsessina, elupaiga säilimine pindalal 550,3 ha esinduslikkusega A.

- Mõjutegurid ja meetmed:
- Negatiivsed mõjutegurid ja meetmed:

- ❖ *Elupaiga pindala täpsustamine Natura andmebaasis Natura elupaikade inventuuri alusel (TÜ Botaanika ja Ökoloogia Instituut).*

- Veerežiimi muutused kuivendussüsteemide renoveerimise tõttu.

- ❖ *Maaparandussüsteemide hooldust lubada vaid ala idapiiril teega piirnevas osas.*

### 2.3.3. SIIRDESOOD JA ÕÕTSIKSOOD (7140)

Siirdesoo on vaheaste madal soo arengus kõrgsooks ehk rabaks. Kui mäta- ja peenravahede taimed ammutavad siin enamiku toitained veel põhjaveest, siis mätastel ja peenardel kasvavad taimed oma juurtega enam põhjaveeni ei küüni ning toituvad peamiselt sademeveega toodavast ainesest. Seetõttu kasvavad mättavahedes madal soole omased tarnad ja teised rohhtaimed, mätastel aga lisaks turbasammaldele puitunud varrega puhmastaimed nagu rabaski. Siirdesood paiknevad sageli rabade serva-aladel (Paal, 2004).

Natura andmebaasi andmetel hõlmab siirde- ja õõtsiksoo elupaik 0,2% suuruse ala Sämi loodusala, s.o ligikaudu 1,9 ha. Elupaigatüüpi on loodusala piirides Eestimaa Looduse Fondi 2010. a inventuuri andmetel 1,4 ha. Käesoleva töö raames teostatud kameraalne kontrolli käigus on täpsustatud elupaiga piire, elupaik paikneb 1,5 ha-l. Vajalik on andmete täpsustamine Natura andmebaasis eelpool nimetatud inventuuri alusel.

Elupaigatüübiga ala asub maastikukaitseala loodeosas ning väiksemad alad Ulvi lauka läänekaldal. Loodeosas asuv elupaik jääb kaitseala piiranguvööndisse.

Koosluse esinduslikkus on Natura andmebaasi kohaselt eeskujulik (A) ning ala on hinnatud üliväärtuslikuks. Kuna elupaigatüüp on kuivendusest mõjutatud, siis on elupaiga esinduslikkuseks C, ka 2010. aastal Eestimaa Looduse Fondi poolt teostatud inventuuri raames hinnati ala väärtuseks C. Elupaigatüübi kaitse-eesmärk on tagada selle looduslik areng.

Piiranguvööndis paiknevat elupaika võib kahjustada majandustegevus (raie), mis on kaitse-eeskirja kohaselt piiranguvööndis lubatud. Kõrge väärtusega elupaiga säilimiseks on otstarbekas liita ala sihtkaitsevööndiga.

#### **Kaitse-eesmärk**

- *Pikaajaline kaitse-eesmärk*

Elupaigatüübi esinemine 1,5 hektaril esinduslikkusega vähemalt C.

- *Kaitsekorraldusperioodi kaitse-eesmärk*

Elupaigatüübi esinemine 1,5 hektaril esinduslikkusega vähemalt C.

- Mõjutegurid ja meetmed:

Negatiivsed mõjutegurid ja meetmed:

- ❖ *Elupaiga pindala täpsustamine Natura andmebaasis ELF inventuuri alusel.*

- Veerežiimi muutused kuivendussüsteemide renoveerimise tõttu.

- ❖ *Maaparandussüsteemide hooldust lubada vaid ala idapiiril teega piirnevas osas.*

- Koosluse kahjustamine läbi majandustegevuse (raie) piiranguvõndis.

❖ *Tehakse ettepanek elupaiga tsoneerimiseks sihtkaitsevõndisse.*

#### 2.3.4. NOKKHEINAKOOSLUSED (7150)

Natura andmebaasis on Sämi looduslal nokkheina koosluste esinemine märgitud 0,001%-l loodusala territooriumist (esinduslikkus B), loodusdirektiivi elupaigatüüpide inventuuri käigus nimetatud kooslusi registreeritud ei ole.

Nokkheinakooslused on Eesti tingimustes raba elupaigaga vahetult seotud kooslused, mida ei ole otstarbekas käsitleda eraldi elupaigana. Sellest tulenevalt ei ole vajadust püstitada eraldi nokkheinakoosluste elupaigale kaitse-eesmärke ja tuua välja ohutegureid ning meetmeid. Nokkheinakoosluste kaitse toimib läbi raba elupaiga kaitse.

#### 2.3.5. VANAD LOODUSMETSAD (LÄÄNETAIGA) (9010\*)

Sellesse elupaigatüüpi kuuluvad looduslikud vanad metsad, mis esindavad vähese inimõjuga või üldse igasuguse inimõjuta kliimaskooslusi. Vanad looduspõhised metsad on elupaigaks paljudele ohustatud liikidele, eriti sammaltaimedele, seentele ja selgrootutele loomadele, peamiselt mardikatele (Paal, 2000).

Natura andmebaasi andmetel esineb vanade looduspõhiste ehk läänetaiga elupaiga 1,9%-l Sämi loodusala territooriumist, s.o ligikaudu 17,9 ha, Natura elupaikade inventuuri käigus (TÜ Botaanika ja Ökoloogia Instituut) on kaardistatud elupaiga levik 17,9 ha. Kameraalne kontroll Elupaik asub maastikukaitseala kaguosas.

Elupaigatüübi esinduslikkus on eeskujulik (A) ning kooslusele iseloomulike elementide põhjal on selle struktuur hästi säilinud. Looduskaitse seisukohast on elupaigatüübil kõrge väärtus.

Koosluse kaitse-eesmärk on selle jätmine looduslikule arengule. Kooslus paikneb sihtkaitsevõndis, kus majandustegevus ei ole lubatud, seetõttu puuduvad elupaigale reaalsed ohutegurid ning kaitsemeetmeid ei ole vajalik kavandada.

##### **Kaitse-eesmärk**

- *Pikaajaline kaitse-eesmärk*

Koosluse esinemine vähemalt 17,9 hektaril esinduslikkusega A.

- *Kaitsekorraldusperioodi kaitse-eesmärk*

Tagada koosluse looduslik areng 17,9 hektaril esinduslikkusega A.

#### 2.3.6. ROHUNDITERIKKAD KUUSIKUD (9050)

See kasvukohatüüp esineb peeneteralistel, hea veevarustusega, toiterikastel ning pehme huumusega metsamuldadel, sageli reljeefi madalamates osades, jäärakutes ja nõlvade jalamil. Puistu suktessioonilise arengu käigus muutub valitsevaks kuusk, kuid laialehiste liikide osatähtsus võib olla küllaltki suur. Rohurindes domineerivad kõrgekasvulised rohundid, kuid

liigiline koosseis on varieeruv. Metsadele on iseloomulik hästi väljakujunenud rindeline struktuur (Paal, 2000).

Natura andmebaasi andmetel esineb rohunditerikkaid kuusikuid 1,1%-l loodusala territooriumist, s.o 10,4 ha, Natura elupaikade inventuuri käigus (TÜ Botaanika ja Ökoloogia Instituut) on inventeeritud koosluse levik 5,4 ha ulatuses. Käesoleva töö raames teostatud kameraalne kontroll kinnitab samuti inventuuriandmete õigsust. Vajalik on andmete täpsustamine Natura andmebaasis eelpool nimetatud inventuuri alusel.

Elupaik asub loodusala idaosas ning jääb 4,9 ha ulatuses sihtkaitsevööndisse ja 0,5 ha ulatuses piiranguvööndisse. Piiranguvööndis ei ole elupaiga kaitse tagatud, kuna lubatud on raiete teostamine.

Kooslus on heas seisukorras, piirneb ühest servast kraaviga, kuid selle mõju ei ulatu kaugele. Koosluse esinduslikkus on hea ning looduskaitse seisukohalt on sellel kõrge väärtus. Elupaiga hea seisundi säilimiseks tuleb tagada selle looduslik areng ning vältida metsamajanduslikku tegevust.

### **Kaitse-eesmärk**

- *Pikaajaline kaitse-eesmärk*

Koosluse esinemine vähemalt 5,4 hektaril esinduslikkusega vähemalt B.

- *Kaitsekorraldusperioodi kaitse-eesmärk*

Koosluse esinemine 5,4 hektaril esinduslikkusega B.

### Negatiivsed mõjutegurid ja meetmed:

- ❖ *Elupaiga pindala täpsustamine Natura andmebaasis Natura elupaikade inventuuri alusel (TÜ Botaanika ja Ökoloogia Instituut).*
- Elupaiga osaline paiknemine piiranguvööndis, ohuteguriks majandustegevus (raied).
- ❖ *Tehakse ettepanek elupaiga tsoneerimiseks sihtkaitsevööndisse kogu ulatuses.*

### **2.3.7. SIIRDESOO- JA RABAMETSAD (91D0\*)**

See elupaigatüüp erineb siirde- ja õõtsiksoode tüübist (7140) ning rabadest (\*7110) märgatavalt tihedama ja kõrgema puurindega (puude võrad katavad vähemalt 30% taevast – liituvus 0,3 – ning puude keskmine kõrgus küünib üle nelja meetri). Et siirdesoomets on vaheaste madalsoometsa arengul rabametsaks, siis moodustavad siin puurinde sookask ja mänd, rabametsas valitseb mänd. Alustaimestik on siirdesoometsas mosaiikne, nagu lage- ja puissiirdesooiki: turbasamblamatistel valitsevad rabataimed, mätaste vahel madalsooliigid. Rabametsa iseloomustab eriti tugev põõsa- ja puhmarinne vaevakase, sookailu ja sinikaga. (Paal, 2004).

Siirdesoo- ja rabametsade tüübi puistud paiknevad raba idaservas. Natura andmebaasi andmetel on Sämi maastikukaitsealal seda elupaigatüüpi 6,4% ala pindalast ehk 60,2 ha. Natura elupaikade inventuuri käigus (TÜ Botaanika ja Ökoloogia Instituut) on inventeeritud elupaika 59,8 ha. Käesoleva töö raames teostatud kameraalse kontrolli käigus on põhikaardi alusel korrigeeritud

elupaiga piire, elupaik paikneb 61,9 ha-l. Vajalik on andmete täpsustamine Natura andmebaasis eelpool nimetatud inventuuri alusel.

Selle tüübi kooslused erinevad siirdesoo ja raba elupaigast tihedama ja kõrgema puurinde poolest. Muld on alaliselt veega küllastatud ning vee tase ei lange suveperioodil maapinnast madalamale kui 10-30 cm.

Rabametsad on väga heas seisukorras ja elupaigatüübi esinduslikkus on eeskujulik (A). Looduskaitselise seisundi põhjal on elupaigatüübil väga kõrge väärtus. Esile tõstmist väärib Ulvi lauka äärne rabamännik, kus puistu vanus on kuni 120 aastat.

Elupaigatüübi seisundi tagamiseks tuleb tagada sealne koosluste areng vaid loodusliku protsessina. Elupaigatüübi puistud jäävad kogu ulatuses sihtkaitsevööndisse, kus majandustegevus ei ole lubatud.

### **Kaitse-eesmärk**

- *Pikaajaline kaitse-eesmärk*

Elupaiga säilimine 61,9 ha esinduslikkusega A.

- *Kaitsekorraldusperioodi kaitse-eesmärk*

Tagada koosluse looduslik areng. Elupaiga säilimine 61,9 ha esinduslikkusega A.

- Mõjutegurid ja meetmed:

#### Negatiivsed mõjutegurid ja meetmed:

- ❖ *Elupaiga pindala täpsustamine Natura andmebaasis Natura elupaikade inventuuri alusel (TÜ Botaanika ja Ökoloogia Instituut).*
- Veerežiimi muutused kuivendussüsteemide renoveerimise tõttu.
- ❖ *Maaparandussüsteemide hooldust lubada vaid ala idapiiril teega piirnevas osas.*



### 3. ALA JA SELLE VÄÄRTUSTE TUTVUSTAMINE NING KÜLASTUSKORRALDUS

Ala külastuskorralduse eest vastutab RMK. Kaitseala on suhteliselt raskesti ligipääsetav. Idasuunas kulgeb kesise kvaliteediga kohalik tee, lääne- ja lõunasuunast mootorsõidukiga ligipääs praktiliselt puudub. Kaitseala idaserva on paigutatud infotahvel. Kaitsealal puuduvad tähistatud rajad ning ettevalmistatud lõkke- ja puhkekohad.

Kohalikud elanikud kasutavad ala seene- ja marjakorjamiseks. Peamiselt suunduvad kaitsealale raskesti märgatavad rajad idasuunas paiknevalt teelt. Ulvi lauka ümbruses on vähesel määral inimtegevuse jälgi, muuhulgas tuvastati välitööde käigus üks omaalgatuslikult rajatud lõkkekoht (lisa 5).

Arvestades rabakoosluste tundlikkust tallamisele, ei ole külastuskoormuse suurendamine soovitatav. Ala kasutamine seene- ja marjakorjamiseks praeguses mahus loodusväärtusi ei kahjusta.

#### **Visioon ja eesmärk**

- Visioon

*Kaitseala külastatavus on madal, külastajad on teadlikud ala väärtustest ja seal kehtivatest piirangutest.*

- Eesmärk

*Kaitseala on tähistatud selliselt, et alale siseneja on sellest teadlik. Kaitseala külastaja on informeeritud ala loodusväärtuste ja alal kehtivate piirangute osas.*

- Meetmed:

❖ *Kuue piiritähise paigaldamine.*

❖ *Ühe piiritähise uuendamine.*

❖ *Kaitseala infotahvli uuendamine.*

### 4. KAVANDATAVAD KAITSEKORRALDUSLIKUD TEGEVUSED JA EELARVE

#### 4.1. TEGEVUSTE KIRJELDUS

##### 4.1.1. INVENTUURID JA SEIRE

Kaitsealal viiakse läbi madalsoode ja rabade linnustiku riikliku seiret, viimased seireandmed pärinevad 2000. aastast. Järgmine seire on kavas aastatel 2016-2017. Kaitseala linnustiku andmed on seega vananenud ega anna ajakohast ülevaadet ala linnukaitselisest väärtusest.

Kuna madalsoode ja rabade linnustiku riikliku seire raames kasutatakse vaid kindla laiusega loendusriba (300-500m), siis kaitsekorralduskava perioodil viiakse läbi ka rabapüü seire, mille käigus hinnatakse rabapüü arvukust ning seisundit. Rabapüü seisundi ja arvukuse hindamiseks tuleb läbi viia liigi varakevadine spetsiaalloomendus. Võimalusel hõlmata vaatlusesse kõik piirkonnas teadaolevad rabapüü elupaigad. Tulenevalt seire tulemustest, tuleb vajadusel sisse viia vastavad muudatused kaitse-eeskirja ning uuendada keskkonnaregistri andmeid linnustikku puudutavas osas. Kuna rabapüü on kõrge loodusväärtusega liik, siis on tegemist II prioriteedi tegevusega, mis viiakse ellu 2016. ja 2017. aastal. Tegevuse elluviimise eest vastutab Keskkonnaamet.

Kaitsealal asuvad kaitsealuste taimeliikide kasvukohad, sh kaitse-eesmärgiks oleva taimeliigi sookäpp kasvukoht. Keskkonnaregistris puuduvad andmed liikide arvukuse ja seisundi kohta ning ei ole selge, kas kaitse-eesmärgiks oleva sookäpa kasvukoht on säilinud. Kaitsekorralduskava perioodil viiakse läbi ohustatud soontaimede ja samblaliikide riikliku seire raames sookäpa kasvukoha ülevaatus, mille käigus selgitatakse liigi esinemine ning seisund. Tulenevalt ülevaatus tulemusest tuleb viia vastavad muudatused kaitse-eeskirja ning uuendada keskkonnaregistri andmeid. Tegemist on I prioriteedi tegevusega, mis viiakse ellu aastatel 2014. ja 2021. a. Tegevuse elluviimise eest vastutab Keskkonnaamet.

Kaitsealal jätkatakse käimasoleva riikliku seire teostamist: ohustatud taimekooslused (Natura 2000 kooslused), ohustatud soontaimede ja sambla liigid (7 aastase sammuga), madalsoode ja rabade linnustik (16 aastase sammuga), hanede, luikede ja sookurgede seire (ala on perioodiliselt seiratavate alade hulgast välja jäänud, tõenäoliselt kaitsekorralduskava perioodil seiret läbi ei viida).

#### 4.1.2. TARISTU

##### 4.1.2.1. KAITSEALA TÄHISTAMINE

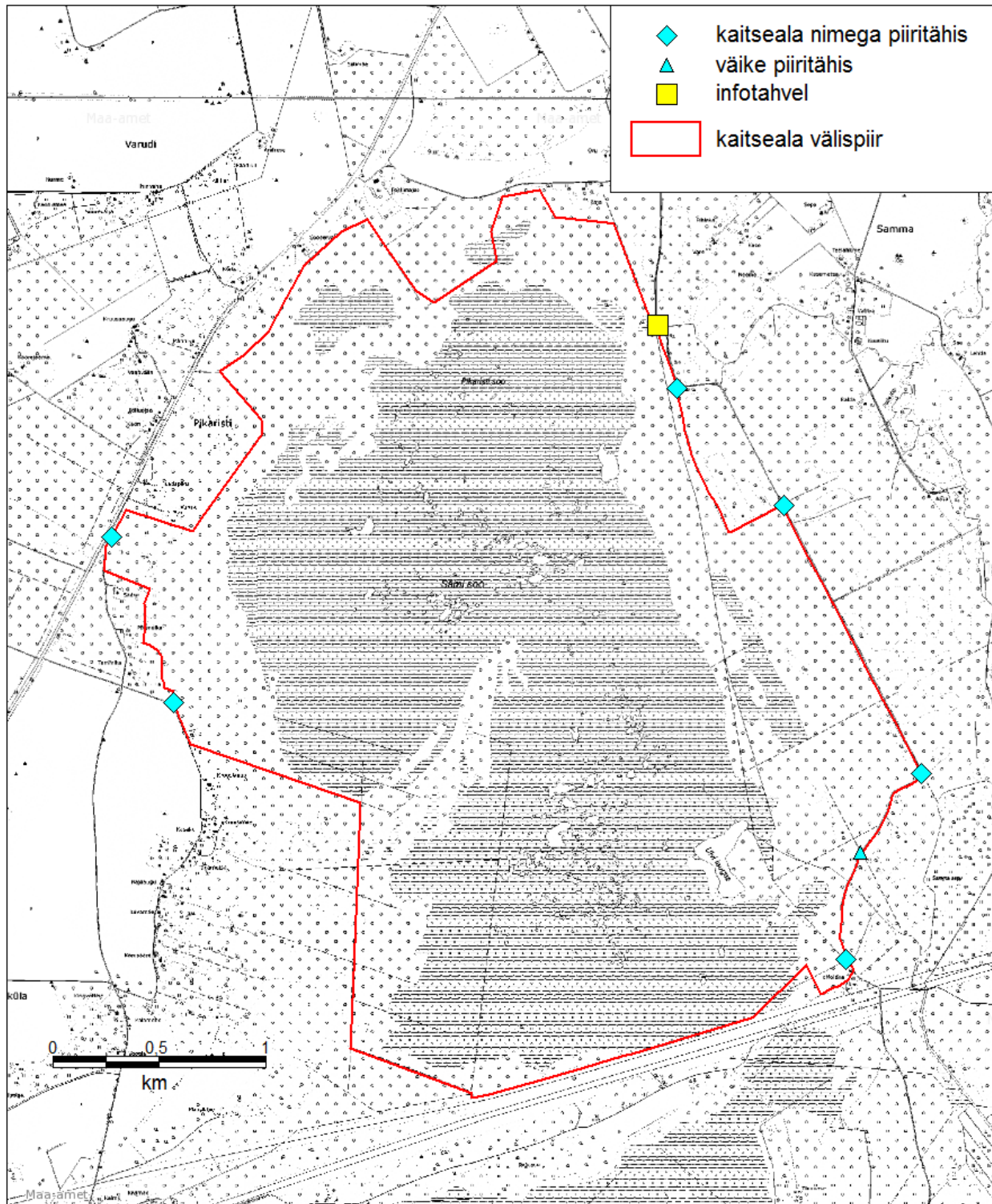
Kaitseala välispiirile on paigaldatud kuus keskmise suurusega piirimärki, kuhu on lisatud kaitseala nimi ning üks väike kaitseala tähis. Olemasoleva külastustaristu paiknemist kirjeldab joonis 7. Kaitsealale suunduvate teede ja radade äärde ning piiri käänupunktidest paigaldatakse lisaks neli keskmise suurusega piiritähis, millel on kaitseala nimi ja kaks väikest kaitseala tähist. Üks keskmise suurusega piiritähis vajab väljavahetamist, sihtkaitsevööndi tähistamiseks paigaldatakse kuus keskmise suurusega piiritähis, millel on sihtkaitsevööndi nimi. Kaitseala tarbeks tähiste paigaldamine parandab inimeste informeeritust ning aitab ära hoida teadmatusest tuleneda võivaid ohtusid kaitseala väärtustele. Kaitseala tähiste olemasolu aitab kaudselt kaasa kõikide väärtustega seotud kaitse-eesmärkide saavutamisele.

Piiritähiste täpne asukoht on esitatud joonisel 8. Tähiste hooldus ja asendamine toimub vastavalt vajadusele. Tegevus kuulub II prioriteeti, see viiakse ellu 2014. aastal. Kaitseala tähistamist korraldab RMK.

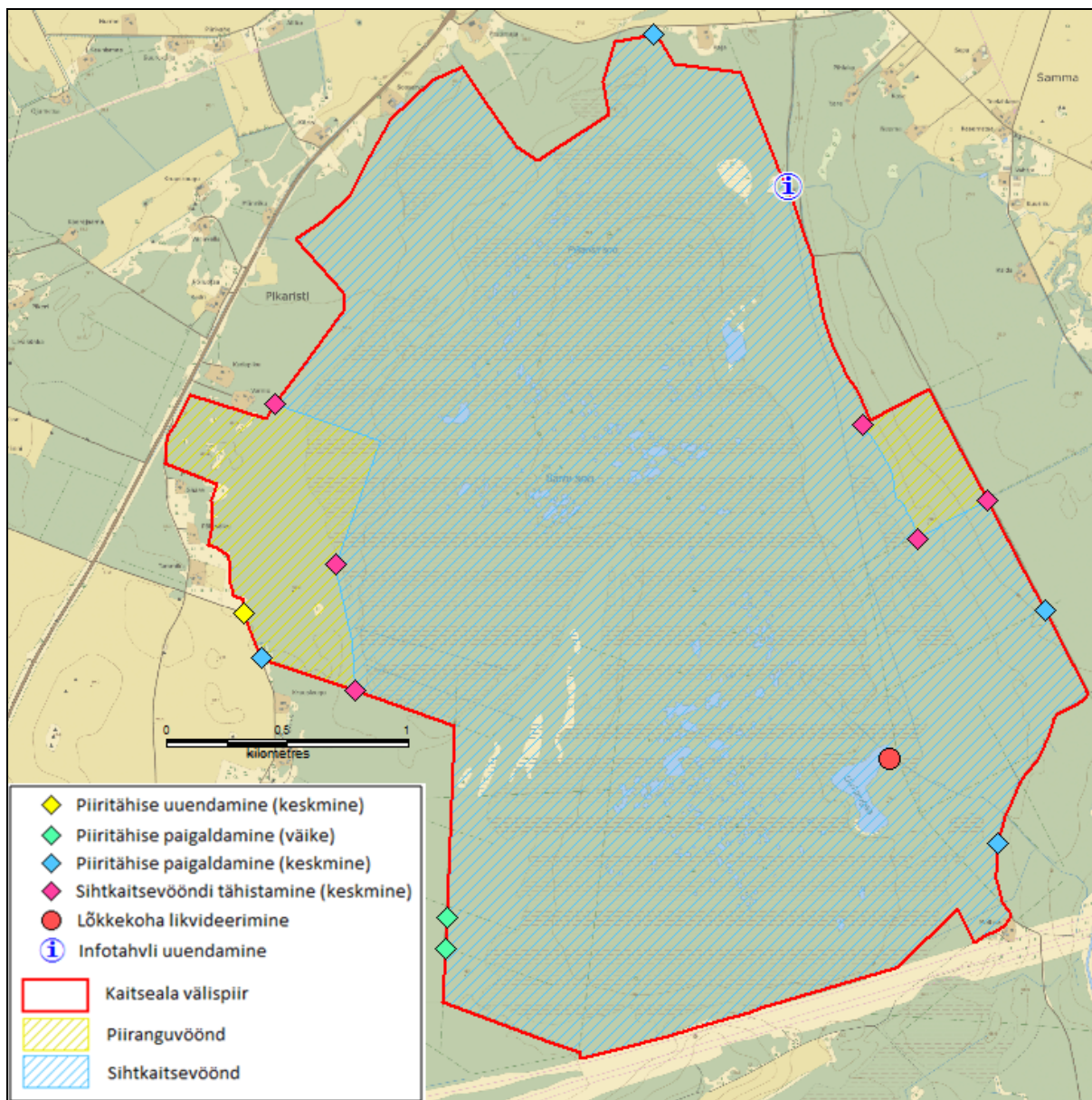
#### 4.1.2.2. INFOTAHVLI UUENDAMINE

Kaitseala idaservas paiknev infotahvli (lisa 6) tekst vajab uuendamist. Infotahvilil kajastatakse kaitseala olulisemad loodusväärtused ja antakse külastajatele soovitusi, kuidas kaitsealal liikudes looduse kahjustamist vältida, sh märgitakse ära lõkke tegemise keeld. Kaitseala külastajate teadlikkuse tõstmine aitab kaasa kõikide ala väärtustega seotud kaitse-eesmärkide täitmisele.

Infotahvli asukoht on esitatud joonisel 8. Infotahvli hooldus toimub vastavalt vajadusele. Tegevus kuulub II prioriteeti, see viiakse ellu 2020. aastal pärast kaitse-eeskirja uuendamist. Infotahvli uuendamist korraldab RMK.



Joonis 7. Sâmi MKA olemasolev külastustaristu. Aluskaart: Eesti põhikaart, Maa-amet, 2012.



Joonis 8. Säämä MKA kaitsekorralduslikud tegevused. Aluskaart: Eesti põhikaart, Maa-amet, 2012.

#### 4.1.2.3 TÄHISTAMATA PUHKEKOHTADE LIKVIDEERIMINE

Välitööde käigus tuvastati üks tähistamata lõkkekoht Ulvi lauka kaldal. Tähistatud lõkke- ja peatuskohad maastikukaitsealal puuduvad ning nende rajamist kaitsekorralduskava ette ei näe. Tähistamata lõkkekoht likvideeritakse. Tegevus aitab vähendada edasisi kaitseala kaitsekorra rikkumisi külastajate poolt. Tegemist on II prioriteedi tööga, mida korraldab RMK 2014. aastal.

#### 4.1.3. ELUPAIGAANDMETE UUENDAMINE NATURA 2000 STANDARDANDMEBAASIS

Natura andmebaasis olevad elupaigaandmed erinevad kaitsealal inventuuride käigus määratud andmetest. Andmed tuleb korrigeerida. Tegemist on I prioriteedi tööga, mida korraldab Keskkonnaamet 2014. aastal.

#### 4.1.4. KAITSE-EESKIRJA MUUTMINE

Kaitse-eeskirja muutmine on vajalik seoses kaitseala välispiiri ja kaitseala vööndite piiride muutmise. Käesolevas kaitsekorralduskavas tehakse ettepanek kaitseala välispiiri muutmiseks selliselt, et kogu rabapüü elupaik oleks haaratud kaitseala koosseisu. Kaitsekorralduskavaga tehakse ettepanek tsoneerida kogu ulatuses sihtkaitsevööndisse elupaigatüübid siirdesood ja õõtsiksood (7140) ning rohunditerikkad kuusikud (9050) ja rabapüü elupaik. Ettepanekud kaitseala välispiiri ja kaitseala vööndite piiride muutmiseks on toodud lisa 2. Kaitse-eeskirja muutmine on I prioriteedi tegevus, mida korraldab Keskkonnaamet 2020. aastal.

#### 4.1.5. KAITSEKORRALDUSKAVA UUENDAMINE

Kaitsekorralduskava eesmärgid on seatud kümneks aastaks, vahehindamine teostatakse aastal 2018. Kaitsekorraldusperioodi lõpus tuleb hinnata kaitse tulemuslikkust ning koostada uus kaitsekorralduskava järgnevas 10-aastaseks perioodiks. Töö teostajaks on Keskkonnaamet, töö prioriteediklass on I.

#### 4.1.7. MUU KAITSEKORRALDUSLIK TEGEVUS

Kaitseala kaitsekorra tagamise oluliseks osaks on kaitseala valitsemine läbi jooksvate kooskõlastuste andmise või piirangute seadmise, järelevalve ning teavitustegevuse. Kaitseala valitsejaks on Keskkonnaamet. Valitsemise eesmärk on reguleerida kaitseala loodusväärtuste kaitset ja kasutamist vastavalt kaitse-eeskirjas ja seadustes sätestatule.

Kaitse-eeskirjaga on seatud kooskõlastusnõue üle 50 osalejaga ürituste korraldamisele selleks ettevalmistamata kohtades. Piirangu sätestamine on põhjustatud asjaolust, et suurema liikmete arvuga grupp võib põhjustada liigset tallamist, mis ei võimalda keskkonnale enam tavapäraselt looduslikult taastuda. Seega on kooskõlastusnõude seadmine tingitud vajadusest omada ülevaadet kaitsealal korraldatavatest rohke osalejate arvuga üritustest, et vajadusel oleks võimalik koormust suunata ja külastajate arvu reguleerida.

Kaitsealal tuleb tagada piisav järelevalve, mis peab tagama, et kaitsealal oleks võimalikult vähe väärkasutusi ja inimeste poolt põhjustatud kahjustusi. Järelevalve on vajalik kõikide kaitseala väärtuste kaitseks. Järelevalvet kaitsealal teostab Keskkonnainspeksioon.

Kuna käesolevas alapeatükis kirjeldatud tööde puhul on tegu jooksvalt riigieelarvelistest vahenditest toimuva tegevusega, mille mahtu ega täpsemat aega ei ole võimalik prognoosida, siis tegevust 4.1.9 eelarves ja tegevuskavas ei kajastata.

## 4.2 Eelarve

Eelarve tabelisse 2 on koondatud eelnevate analüüsidenä esitatud tööd, mis on täitmiseks käesoleva kaitsekorralduskavaga ettenähtud perioodi jooksul.

Tabelis on tegevused jaotatud vastavalt tegevuse olulisusele järgmistesse prioriteetsusklassidesse:

1) esimene prioriteet – hädavajalik tegevus, milleta kaitse-eesmärkide täitmine planeeritavas ajavahemikus on võimatu, see on väärtuste säilimisele ja toimiva ohuteguri kõrvaldamisele suunatud tegevus; kaitsekorralduse tulemuslikkuse hindamiseks vajalik tegevus;

2) teine prioriteet – vajalik tegevus, mis on suunatud väärtuste taastamisele, eksponeerimisele ja potentsiaalsete ohutegurite kõrvaldamisele;

3) kolmas prioriteet – soovituslik tegevus ehk tegevus, mis aitab kaudselt kaasa väärtuste säilimisele ja taastamisele ning ohutegurite kõrvaldamisele.

Riikliku seire osas ei ole tabelis toodud seire liike, mille puhul Sämi maastikukaitseala ei kuulu püsiseirealade hulka või tegevust ei ole kava perioodiks määratud.

Tabel 2. Sämi maastikukaitseala kaitsekorralduslikud tegevused, eelarve ja ajakava

Jrk	Tegevuse nimetus	Tegevuse tüüp	Korraldaja	Priori- teet	2013	2014	2015	2016	2017	2018	2019	2020	2021	2022	Maksumus kokku
					sadades eurodes										
<b>Inventuurid, seired, uuringud</b>															
4.1.1.	Rabapüü seire	Seire	KA	II				X	X						X
4.1.1.	Madalsoode ja rabade linnustik	Riiklik seire	KA	I				X							X
4.1.1.	Ohustatud taimekoosluste seire	Riiklik seire	KA	I			X								X
4.1.1.	Ohustatud soontaimede ja samblaliikide seire	Riiklik seire	KA	I		X							X		X
<b>Taristu, tehnika ja loomad</b>															
4.1.2.	Kaitseala tähistamine (13 tk)	Kaitsealuste objektide tähistamine	RMK	II		13									13
4.1.2.	Kaitseala infotahvli uuendamine	Infotahvlite uuendamine	RMK	II								10			10
4.1.3.	Tähistamata lõkkekoha likvideerimine	Radade, külustuskeskuste ja puhkekohtade likvideerimine	RMK	II		5									5
<b>Kavad, eeskirjad</b>															
4.1.5.	Kaitse-eeskirja uuendamine	Kaitse-eeskiri	KA	I								X			X
4.1.6.	Kaitsekorralduskava vahhindamine	Tegevuskava	KA	I						X					X
4.1.6.	Kaitsekorralduskava uuendamine	Tegevuskava	KA	I										X	X
<b>MUU</b>															
4.1.4.	Elupaigaandmete uuendamine Natura andmebaasis	Muu	KA	I		X									X



Kaitsekorralduskava on koostatud kümneks aastaks (2013-2022). Kaitsekorraldusmeetmete tulemuslikkuse hindamiseks tuleb dokumenteerida kõik kaitsealal läbiviidavad kaitsekorraldusliku iseloomuga tööd ja tegevused. Kaitsekorraldusperioodi keskel ja lõpuks koostatakse kaitsekorralduse tulemuslikkuse analüüs. Käesoleva kaitsekorralduskava tulemuslikkuse vahehindamine teostatakse 2018. aastal ning kava täitmise analüüs 2022. aastal. Kaitsekorralduskava täitmise analüüs on ühtlasi ka aruanne selle täitmise efektiivsuse osas. Koosluste seisundit hinnatakse nende säilimiseks vajaliku kaitsekorra tagamise ning nende elupaikade looduskaitse seisundi määratlemise läbi. Metsa- ja sooelupaikades on olulisimaks tulemuslikkuse kriteeriumiks see, et looduslikes kooslustes oleks rakendatud metsamajanduse ja veerežiimi muutuste (kuivenduse) mõjusid vältiv kaitsekord. Kaitsekorraldus on olnud tulemuslik, kui on säilinud või suurenenud väärtuslike elupaigatüüpide pindala ja esinduslikkus jäänud samale tasemele või tõusnud.

Kaitsealuste taime- ja linnuliikide ja nende elupaikade seisundit hinnatakse isendite arvukuse ja asurkonna seisundi järgi. Kaitsekorraldust loetakse edukaks, kui registreeritud ja teadaolevate kaitsealuste liikide arvukus on püsinud vähemalt samal tasemel. Tulemusliku kaitsekorralduskava rakendamise korral on kaitsealal teostatud kaitsekorralduskavaga planeeritud inventuurid ja uuringud.

Kaitsekorraldusperiood on olnud edukas, kui on rakendatud ja teostatud kaitsekorralduskavas planeeritud kaitsekorralduslikud tegevused. Kaitseväärtuste säilimise osas tuleb kaitsekorraldusperioodi tulemuslikkuse hindamise aluseks võtta tabelis 3 toodud näitajad.

Tabel 3. Kaitsekorralduse tulemuslikkuse hindamine

Jrk	Väärtus	Indikaator	Kriteerium	Tulemus	Selgitus
2.1.1.	Rabapüü ( <i>Lagopus lagopus</i> )	Kaitsealal esinemine	Esinemine selgitatakse rabapüü seire käigus	Liigi esinemise täpsustamine kaitsealal	Rabapüü seire on ette nähtud käesoleva kaitsekorralduskavaga
2.2.1.	Sookäpp ( <i>Hammarbya paludosa</i> )	Kasvukohtade arv	Liik esineb alal ühes kasvukohas	Liigi elupaik on kaitsealal säilinud	Sookäpa kasvukohtade ülevaatus on ette nähtud käesoleva kaitsekorralduskavaga
2.3.1	Huumustoitelised järved ja järvikud (3160)	Elupaiga pindala ja esinduslikkus	Elupaiga pindala on 17,7 ha ja esinduslikkus B	Elupaiga pindala on 17,7 ha ja esinduslikkus vähemalt B	
2.3.2..	Looduslikus seisundis rabad (7110*)	Elupaiga pindala ja esinduslikkus	Elupaiga pindala on 550,3 ha ja esinduslikkus A	Elupaiga pindala on 550,3 ha ja esinduslikkus A	
2.3.3.	Siirdesood ja õõtsiksood (7140)	Elupaiga pindala ja esinduslikkus	Elupaiga pindala on 1,5 ha ja esinduslikkus C	Elupaiga pindala on 1,5 ha ja esinduslikkus vähemalt C	
2.3.5.	Vanad loodusemetsad (9010*)	Elupaiga pindala ja esinduslikkus	Elupaiga pindala on 17,9 ha ja esinduslikkus A	Elupaiga pindala on 17,9 ha ja esinduslikkus A	
2.3.6.	Rohunditerikkad kuusikud (9050)	Elupaiga pindala ja esinduslikkus	Elupaiga pindala on 5,4 ha ja esinduslikkus B	Elupaiga pindala on 5,4 ha ja esinduslikkus B	
2.3.7.	Siirdesoo- ja rabametsad (91D0*)	Elupaiga pindala ja esinduslikkus	Elupaiga pindala on 61,9 ha ja esinduslikkus A	Elupaiga pindala on 61,9 ha ja esinduslikkus A	

## KASUTATUD KIRJANDUS

EELIS (Eesti Looduse Infosüsteemi) infoleht, 2012. Kättesaadav: <http://loodus.keskkonnainfo.ee> (02.02.2013).

Jonsson, L., 1992. Euroopa linnud. Eesti Entsüklopeediakirjastus, Tallinn.

Kull, T., Tuulik, T., 2002. Kodumaa käpalised.

Leito, A., Ojaste, I. 2008. III kaitsekategooria liigi sookure (*Grus grus*) kaitse tegevuskava (jätkukava) aastateks 2009–2013. Tartu, 60 lk.

Leivits, A. 2000. Riikliku keskkonnaseire alamprogrammi „Eluslooduse mitmekesisuse ja maastike seire” projekti „Soode ja rabade linnustik” 2000. aasta lõpparuanne.

Paal, J. 2000. Loodusdirektiivi elupaigatüüpide käsiraamat. Tartu, 184 lk.

Paal, J, 2004. Euroopas väärtustatud elupaigad Eestis. Eesti Keskkonnaministeerium.

T. Ploompuu, 2007. Rabad, mis pole enam rabad. Kättesaadav: <http://loodus.keskkonnainfo.ee:88/ecological/mires/> (02.02.2013).

Viht, E. 1997. Rabapüü on Eestis haruldane liik. Eesti Loodus 2, 1997.

### **Planeeringud ja arengukavad:**

Viru-Nigula valla arengukava 2011-2017. Kättesaadav: [http://www.viru-nigula.ee/public/dokumendid/Viru-Nigula\\_valla\\_arengukava\\_aastateks\\_2011-2017.pdf](http://www.viru-nigula.ee/public/dokumendid/Viru-Nigula_valla_arengukava_aastateks_2011-2017.pdf) (07.09.2012).

Viru-Nigula valla üldplaneering. Kättesaadav: <http://www.viru-nigula.ee/index.php?id=345> (07.09.2012).

Sõmeru valla arengukava 2012-2025. Kättesaadav: [http://www.someru.ee/?id=121&sub\\_id=130&p=13#13](http://www.someru.ee/?id=121&sub_id=130&p=13#13) (07.09.2012).

Sõmeru valla üldplaneering. Kättesaadav: [http://www.someru.ee/?id=19&sub\\_id=149](http://www.someru.ee/?id=19&sub_id=149) (07.09.2012).

### **Seadused, määrused, eeskirjad:**

**Euroopa komisjonile esitatav Natura 2000 võrgustiku alade nimekiri (RTL 2004, 111, 1758)**

Kaitsekorralduskava koostamise ja kinnitamise kord ja kaitsekorralduskava kinnitaja määramine (RTL 2009, 81, 1174).

Sämi maastikukaitseala kaitse-eeskiri (RT I 2005, 51, 406).

### **Andmebaasid:**

EELIS (Eesti Looduse Infosüsteem) (20.02.2013).

eElurikkus: <http://elurikkus.ut.ee/> (27.12.2012).

Eesti meteoroloogia ja hüdroloogia instituudi andmekogud <http://www.emhi.ee/> (20.02.2012).

Keskkonnaregister: <http://register.keskkonnainfo.ee/> (27.12.2012).

Maa-ameti geoportaal: <http://geoportaal.maaamet.ee/> (27.12.2012).

Maaparandussüsteemide register: [msr.agri.ee](http://msr.agri.ee) (27.12.2012).

Metsaregister: <http://register.metsad.ee/> (20.02.2013).

Riiklik keskkonnaseire programm: <http://seire.keskkonnainfo.ee/> (27.12.2012).

# LISAD

## LISA 1. SÄMI MAASTIKUKAITSEALA KAITSE-EESKIRI

Vastu võetud 15.09.2005 nr 239, RT I 2005, 51, 406, jõustumine 01.10.2005

Määrus kehtestatakse «Looduskaitseaduse» § 10 lõike 1 alusel.

### 1. peatükk ÜLDSÄTTED

#### § 1. Sämi maastikukaitseala kaitse-eesmärk

(1) Sämi maastikukaitseala<sup>2</sup> (edaspidi kaitseala) kaitse-eesmärk on:

- 1) EÜ nõukogu direktiivi 92/43/EMÜ looduslike elupaikade ning loodusliku loomastiku ja taimestiku kaitse kohta I lisa nimetatud elupaigatüüpide – huumustoiteliste järvede ja järvikute (3160)<sup>3</sup>, rabade (7110\*), siirde- ja õõtsiksoode (7140), vanade looduspõõsade (9010\*), rohunditerikaste kuusikute (9050) ning siirdesoo- ja rabametsade (91D0\*) kaitse;
- 2) I kategooria kaitsealuse loomaliigi ja II kategooria kaitsealuse taimeliigi kaitse.

(2) Vastavalt kaitsekorra eripärale ja majandustegevuse piiramise astmele kuulub kaitseala maa- ja veeala sihtkaitsevööndisse ja piiranguvööndisse.

(3) Kaitsealal tuleb arvestada «Looduskaitseaduses» sätestatud piiranguid käesolevas määruses sätestatud erisustega.

(4) Tulenevalt Vabariigi Valitsuse 5. augusti 2004. a korralduse nr 615-k «Euroopa Komisjonile esitatav Natura 2000 võrgustiku alade nimekiri» lisa 1 punkti 2 alapunktist 399 hõlmab kaitseala Sämi loodusala, kus tegevuse kavandamisel tuleb hinnata selle mõju loodusala kaitse-eesmärkidele, arvestades Natura 2000 võrgustiku alade suhtes kehtivaid erisusi.

#### § 2. Kaitseala asukoht

(1) Kaitseala asub Lääne-Viru maakonnas Viru-Nigula vallas Pikaristi ja Samma külas ning Sõmeru vallas Sämi-Tagakülas.

(2) Kaitseala välispiir ja vööndite piirid on esitatud kaardil määruse lisas<sup>4</sup>.

#### § 3. Kaitseala valitseja

Kaitseala valitseja on Keskkonnaamet.

### 2. peatükk KAITSEKORRA ÜLDPÕHIMÕTTED

#### § 4. Lubatud tegevus

(1) Inimestel on lubatud viibida, korjata marju, seeni ja muid metsa kõrvalsaadusi kogu kaitsealal.

(2) Füüsilise isiku või eraõigusliku juriidilise isiku omandis oleval kinnisasjal viibimine on lubatud, arvestades «Asjaõigusseaduses» ja «Looduskaitseaduses» sätestatut.

(3) Telkimine ja lõkke tegemine on lubatud ainult kaitseala valitseja nõusolekul selleks ettevalmistatud ja tähistatud kohtades ning õuemaal omaniku loal.

(4) Kaitsealal on lubatud kalapüük ja jahipidamine.

(5) Kaitsealal on lubatud vähem kui 50 osalejaga rahvaürituse korraldamine selleks ettevalmistamata kohtades. Üle 50 osalejaga rahvaürituse korraldamine selleks ettevalmistamata kohtades on lubatud üksnes kaitseala valitseja nõusolekul.

(6) Kaitseala teedel on lubatud sõidukiga sõitmine. Maastikusõidukiga sõitmine on lubatud kaitseala valitseja nõusolekul. Sõidukiga sõitmine väljaspool teid ja maastikusõidukiga sõitmine kaitseala valitseja nõusolekuta on lubatud järelevalve- ja päästetöödel, kaitseala valitsemisega seotud töödel, käesoleva kaitse-eeskirjaga lubatud töödel, metsa- ja põllumajandustöödel, liinirajatiste hooldamisel ning kaitseala valitseja nõusolekul teadustööde tegemisel.

(7) Kaitseala vetel on lubatud sõita mootorita ujuvvahendiga.

#### § 5. Keelatud tegevus

(1) Kaitseala vetel on keelatud mootoriga ujuvvahendiga sõitmine, välja arvatud järelevalve- ja päästetöödel, kaitseala valitsemisega seotud töödel ning kaitseala valitseja nõusolekul teadustööde tegemisel.

(2) Kaitseala valitseja nõusolekuta on kaitsealal keelatud:

- 1) muuta katastriüksuse kõlvikute piire ja sihtotstarvet;
- 2) koostada maakorralduskava ja teostada maakorraldustoiminguid;
- 3) väljastada metsamajandamiskava;
- 4) kinnitada metsateatist;
- 5) kehtestada detailplaneeringut ja üldplaneeringut;
- 6) anda nõusolekut väikeehitise, sealhulgas lautri või paadisilla ehitamiseks;
- 7) anda projekteerimistingimusi;
- 8) anda ehitusluba.

#### § 6. Tegevuse kooskõlastamine

(1) Kaitseala valitseja vaatab talle kooskõlastamiseks esitatud metsateatise läbi ja annab kümne tööpäeva jooksul pärast taotluse saamist metsakoosluse liikide ning vanuse mitmekesisuse säilitamise eesmärgist tulenevalt oma kirjaliku nõusoleku või seab vajaduse korral omapoolsed tingimused.

(2) Kaitseala valitseja ei kooskõlasta tegevust, mis vajab kaitse-eeskirja kohaselt kaitseala valitseja nõusolekut, kui see võib kahjustada kaitseala kaitse-eesmärgi saavutamist või seisundit.

(3) Kui tegevust ei ole kaitseala valitsejaga kooskõlastatud või tegevuses ei ole arvestatud kirjalikult seatud tingimusi, mille täitmisel tegevus ei kahjusta kaitse-eesmärgi saavutamist või seisundit, ei teki isikul, kelle huvides nimetatud tegevus on, vastavalt «Haldusmenetluse seadusele» õiguspärast ootust sellise tegevuse õiguspärasuse osas.

(4) Keskkonnaministeeriumil või Keskkonnaametil on keskkonnamõju hindamise järelevalvajana õigus määrata kaitseala kaitseks keskkonnanõudeid, kui kavandatav tegevus võib kahjustada kaitseala kaitse-eesmärgi saavutamist või seisundit.

### 3. peatükk SIHTKAITSEVÖÖND

#### § 7. Sihtkaitsevööndi määratlus

Sämi soo sihtkaitsevöönd on kaitseala osa seal väljakujunenud või kujundatavate looduslike ja poollooduslike koosluste säilitamiseks.

#### § 8. Keelatud tegevus

Sihtkaitsevööndis on keelatud:

- 1) majandustegevus;
- 2) loodusvarade kasutamine;
- 3) uute ehitiste püstitamine, välja arvatud kaitseala valitseja nõusolekul õppe- ja loodusraja rajamine ning tootmisotstarbeta ehitise püstitamine kaitseala tarbeks.

#### § 9. Lubatud tegevus

Kaitseala valitseja nõusolekul on sihtkaitsevööndis lubatud:

- 1) metsakoosluse kujundamine vastavalt kaitse-eesmärgile, kusjuures kaitseala valitsejal on õigus esitada nõudmisi raieaja ja -tehnoloogia, metsamaterjali kokku- ja väljaveo ning puistu koosseisu ja täiuse osas;
- 2) kaitsealuste liikide elutingimuste säilitamiseks vajalikud tööd;
- 3) olemasolevate maaparandussüsteemide hooldustööd;
- 4) olemasolevate teede ja ehitiste hooldustööd.

#### § 10. Sihtkaitsevööndi kaitse-eesmärk

Sihtkaitsevööndi kaitse-eesmärk on kaitsealuste liikide elupaiga, looduse mitmekesisuse ja maastikuilme säilitamine.

### 4. peatükk PIIRANGUVÖÖND

#### § 11. Piiranguvööndi määratlus

Sämi piiranguvöönd on kaitseala osa, mis ei kuulu sihtkaitsevööndisse.

#### § 12. Lubatud tegevus

(1) Piiranguvööndis on lubatud majandustegevus.

(2) Piiranguvööndis on lubatud uue ehitise, kaasa arvatud ajutise ehitise püstitamine, arvestades käesoleva määruse § 5 lõike 2 punktides 5–8 sätestatut.

#### § 13. Keelatud tegevus

Piiranguvööndis on keelatud:

- 1) uuendusraie, välja arvatud turberaie, mille puhul tuleb säilitada koosluse liikide ja vanuse mitmekesisus;

- 2) puidu kokku- ja väljavedu külmumata pinnasel;
- 3) uute veekogude rajamine;
- 4) veekogude veetaseme ja kaldajoone muutmine;
- 5) puhtpuistute kujundamine ja energiapuistute rajamine;
- 6) maavara kaevandamine;
- 7) biotsiidi ja taimekaitsevahendi kasutamine;
- 8) uue maaparandussüsteemi rajamine.

#### § 14. Piiranguvööndi kaitse-eesmärk

Piiranguvööndi kaitse-eesmärk on looduse mitmekesisuse ja maastikuilme säilitamine.

<sup>1</sup>EÜ nõukogu direktiiv 92/43/EMÜ looduslike elupaikade ning loodusliku loomastiku ja taimestiku kaitse kohta (EÜT L 206, 22.07.1992, lk 7–50; C 241, 29.08.1994, lk 175; L 305, 8.11.1997, lk 42–65; L 236, 23.09.2003, lk 667–702; L 284, 31.10.2003, lk 1–53).

<sup>2</sup>Kaitseala on moodustatud Eesti NSV Ministrite Nõukogu 25. mai 1981. a määrusega nr 340 «Sookaitsealade moodustamise kohta» looduskaitse alla võetud Sämi-Kuristiku sookaitseala baasil.

<sup>3</sup>Sulgudes on siin ja edaspidi kaitstava elupaigatüübi koodinumber vastavalt EÜ nõukogu direktiivi 92/43/EMÜ I lisale. Tärniga (\*) on tähistatud esmatähtsad elupaigatüübid.

<sup>4</sup>Kaitseala välispiir ja vööndite piirid on märgitud määruse lisas esitatud kaardil Eesti põhikaardi (mõõtkava 1:10 000) alusel, kasutades Eesti Metsakorralduskeskuse Sonda metskonna 2001. aasta planšetti (mõõtkava 1:10 000) ja maakatastri andmeid seisuga september 2004. a. Ala kaardiga saab tutvuda Keskkonnaametis, Keskkonnaministeeriumis, keskkonnaregistris ning maainfosüsteemis ([www.maaamet.ee](http://www.maaamet.ee)).

[RT I 2010, 13, 70 - jõust. 01.04.2010]



## LISA 2. ETTEPANEKUD KAITSEALA PIIRIDE JA SIHTKAITSEVÖÖNDI PIIRIDE MUUTMISEKS

Rabapüü elupaigast jääb 0,96 ha kaitseala piiridest välja. Kaitsealal paiknev elupaik jääb suuremas osas sihtkaitsevööndisse, osalt piiranguvööndisse (12,9 ha). Piiranguvööndis ja väljaspool kaitseala ei ole koosluste säilime tagatud. Seetõttu tehakse käesoleva kaitsekorralduskavaga ettepanek laiendada kaitseala piire Sāmi raba põhjaosas rabapüü elupaiga ulatuses ja tsoneerida kogu elupaik sihtkaitsevööndisse.

Elupaigatüüp siirdesood ja õõtsiksood (7140) paikneb suuremas ulatuses (pindala 1,42 ha) kaitseala lääneosas Sāmi piiranguvööndis. Elupaigatüübi väärtus on hinnatud üliväärtuslikuks. Piiranguvööndis paiknevat elupaika võib kahjustada majandustegevus, mis on kaitse-eeskirja kohaselt piiranguvööndis lubatud. Kõrge väärtusega elupaiga säilimiseks tehakse kaitsekorralduskavas ettepanek liita ala Sāmi soo sihtkaitsevööndiga.

Elupaik rohunditerikkad kuusikud (9050) asub loodusala idaosas ning jääb 4,9 ha ulatuses sihtkaitsevööndisse ja 0,5 ha ulatuses piiranguvööndisse. Piiranguvööndis ei ole elupaiga kaitse tagatud, kuna lubatud on raiete teostamine. Koosluse kaitse tagamiseks tehakse kaitsekorralduskavaga ettepanek tsoneerida elupaik kogu ulatuses sihtkaitsevööndisse.

## LISA 3. VÄÄRTUSTE KOONDTABEL

Väärtus	Kaitse-eesmärk	Ohutegurid	Meetmed	Oodatavad tulemused
<b>2.1. Linnustik</b>				
2.1.1. Rabapüü ( <i>Lagopus lagopus</i> )	Liigi säilimine Sämi maastikukaitsealal. Rabapüüle sobilike elupaikade säilitamine vähemalt 262 hektaril.	<ul style="list-style-type: none"> <li>Häirimine inimeste poolt (madala külastuskoormuse tõttu väikese tähtsusega).</li> <li>Rabapüü elupaigad jäävad osaliselt piiranguvõõndisse ja osaliselt kaitsealalt välja.</li> <li>Puudub ajakohane ülevaade liigi arvukuse ja seisundi kohta maastikukaitsealal.</li> <li>Väikekiskjate ja metssigade rohkus mõjutab rabapüü arvukust ja pesitsusedukust.</li> </ul>	<ul style="list-style-type: none"> <li>Tulevikus radade kavandamisel tuleb hinnata võimalikku negatiivsete häiringute mõju kaitsealustele liikidele.</li> <li>Üldine teavitustegevus, infotahvlitele lisatakse informatsioon kaitseala väärtustest ja külastusreeglitest.</li> <li>Piiranguvõõndisse jäävate elupaikade tsoneerimine sihtkaitsevõõndisse. Kaitseala välispiiri muutmine ei ole otstarbekas.</li> <li>Rabapüü elupaikade tsoneerimine sihtkaitsevõõndisse.</li> <li>Kaitsekorraldusperioodil viiakse läbi rabapüü seire, mille käigus selgitatakse rabapüü arvukus ja seisund kaitsealal.</li> <li>Kaitsealal on jaht lubatud, täiendavat väikekiskjate ja metssigade arvukuse reguleerimist ei kavandata.</li> <li>Kaitsealale ei tohi rajada metssigade söötmiskohti, et vältida loomade meelitamist alale ja arvukuse tõusu.</li> </ul>	<p>Liigi esinemise, arvukuse ja seisundi väljaselgitamine. Rabapüü elupaikade säilitamine vähemalt 262 hektaril. Külastajad on kaitseala väärtustest teadlikud ja ei kahjusta neid.</p> <p>Liigi elupaik kuulub kogu ulatuses sihtkaitsevõõndisse.</p>
<b>2.2. Taimestik</b>				
2.2.1. Sookäpp ( <i>Hammarbya paludosa</i> )	Taimeliigi sookäpp elupaiga säilimine Sämi maastikukaitsealal.	<ul style="list-style-type: none"> <li>Puudub ajakohane ülevaade liigi arvukuse ja seisundi kohta maastikukaitsealal.</li> </ul>	<ul style="list-style-type: none"> <li>Kaitsekorraldusperioodil viiakse läbi sookäpa kasvukohas seiret.</li> </ul>	<p>Liigi elupaik on säilinud.</p> <p>Selgitatud on liigi esinemine ja seisund kaitsealal.</p>
<b>2.3. Elupaigad</b>				
2.3.1. Huumustoitelised järved ja järvikud (3160)	Elupaiga esinemine Sämi maastikukaitsealal 17,7 hektaril esinduslikkusega B.	<ul style="list-style-type: none"> <li>Veerežiimi muutused kuivendussüsteemide renoveerimise tõttu.</li> </ul>	<ul style="list-style-type: none"> <li>Natura andmebaasis elupaiga pindala täpsustamine vastavalt Keskkonnaministeeriumi looduskaitseosakonna poolt põhikaardi alusel koostatud inventuurile ja Natura veeprojekti raames teostatud inventuurile.</li> <li>Lubada maaparandussüsteemide hooldust vaid kaitseala idapiiril teega piirnevas osas.</li> </ul>	Elupaigatüübi säilimine 17,7 ha esinduslikkusega B.
2.3.2. Looduslikus seisundis rabad (7110*)	Elupaigatüübi säilimine 550,3 ha esinduslikkusega A.	<ul style="list-style-type: none"> <li>Veerežiimi muutused kuivendussüsteemide renoveerimise tõttu.</li> </ul>	<ul style="list-style-type: none"> <li>Elupaiga pindala täpsustamine Natura andmebaasis Natura elupaikade inventuuri alusel (TÜ Botaanika ja Ökoloogia Instituut).</li> <li>Lubada maaparandussüsteemide hooldust vaid kaitseala idapiiril teega piirnevas osas.</li> </ul>	Elupaigatüübi säilimine 550,3 ha esinduslikkusega A, koosluse arengu tagamine loodusliku protsessina.

2.3.3. Siirdesood ja õõtsiksood (7140)	Elupaigatüübi pindala säilimine 1,5 ha esinduslikkusega C.	<ul style="list-style-type: none"> <li>• Veerežiimi muutused kuivendussüsteemide renoveerimise tõttu.</li> <li>• Koosluste kahjustamine läbi majandustegevuse piiranguvõõndis.</li> </ul>	<ul style="list-style-type: none"> <li>• Elupaiga pindala täpsustamine Natura andmebaasis ELF inventuuri alusel.</li> <li>• Lubada maaparandussüsteemide hooldust vaid kaitseala idapiiril teega piirnevas osas.</li> <li>• Tehakse ettepanek elupaiga tsoneerimiseks sihtkaitsevõõndisse.</li> </ul>	Elupaigatüübi säilimine 1,4 ha esinduslikkusega vähemalt C.
2.3.5. Vanad loodumetsad (9010*)	Elupaigatüübi pindala säilimine 17,9 ha esinduslikkusega A.	-	-	Elupaigatüübi säilimine 17,9 ha esinduslikkusega A, koosluse arengu tagamine loodusliku protsessina.
2.3.6. Rohunditerikkad kuusikud (9050)	Koosluse esinemine vähemalt 5,4 hektaril esinduslikkusega vähemalt B.	<ul style="list-style-type: none"> <li>• Elupaiga osaline paiknemine piiranguvõõndis, ohuteguriks majandustegevus (raied).</li> </ul>	<ul style="list-style-type: none"> <li>• Elupaiga pindala täpsustamine Natura andmebaasis Natura elupaikade inventuuri alusel (TÜ Botaanika ja Ökoloogia Instituut).</li> <li>• Tehakse ettepanek elupaiga tsoneerimiseks sihtkaitsevõõndisse kogu ulatuses.</li> </ul>	Elupaigatüübi säilimine 5,4 ha esinduslikkusega B.
2.3.7. Siirdesoo- ja rabametsad (91D0*)	Elupaiga säilimine 61,9 ha esinduslikkusega A.	<ul style="list-style-type: none"> <li>• Veerežiimi muutused kuivendussüsteemide renoveerimise tõttu.</li> </ul>	<ul style="list-style-type: none"> <li>• Elupaiga pindala täpsustamine Natura andmebaasis Natura elupaikade inventuuri alusel (TÜ Botaanika ja Ökoloogia Instituut).</li> <li>• Lubada maaparandussüsteemide hooldust vaid kaitseala idapiiril teega piirnevas osas.</li> </ul>	Elupaigatüübi säilimine 59,8ha esinduslikkusega A, koosluse arengu tagamine loodusliku protsessina.

## LISA 4. KAITSEKORRALDUSKAVA AVALIKUSTAMISE MATERJALID



KESKKONNAAMET



### SÄMI MAASTIKUKAITSEALA

#### kaitsekorralduskava avalikkuse kaasamise koosolek

Keskkonnaamet teatab, et on algatanud Sämi maastikukaitseala kaitsekorralduskava koostamise. Kaitsekorralduskavaga kirjeldatakse ala eesmärgiks olevaid loodusväärtusi, nende mõjutegureid ja kaitsemeetmeid ning koostatakse tabel, kus vajalikud tegevused on määratletud koos tõenäolise läbiviimise aja ning maksumusega.

Kaitsekorralduskava koostaja on Consultare OÜ.

Kaitsekorralduskava koostamisprotsessi raames toimub avalikkuse kaasamise koosolek:

- **31. oktoobril 2012 kell 13 Keskkonnaameti Viru regiooni Rakvere kontoris (Kunderi 18).**

Kohale on oodatud maaomanikud, kohalikud elanikud, ettevõtjad ja teised asjast huvitatud.

Lisainfo:

Consultare OÜ – Riina Raasuke, e-post [riina@consultare.ee](mailto:riina@consultare.ee), tel 5661 5667

Keskkonnaamet – Triin Amos, e-post [triin.amos@keskkonnaamet.ee](mailto:triin.amos@keskkonnaamet.ee), tel 518 6903

## **Sämi maastikukaitseala (Sämi loodusala) kaitsekorralduskava avalikkuse kaasamise koosolek**

### **PROTOKOLL**

Keskkonnaameti Viru regiooni Rakvere kontor 31.10.2012

**Algus kell 13.00 lõpp kell 13.45**

**Juhatas: Maret Vildak**

**Protokollis: Riina Raasuke**

**Võtsid osa: (Protokollile lisatud osavõtjate nimekiri registreerimislehel)**

1. Maret Vildak, kaitse-eeskiri ja kaitsekorralduskavas, sisu.
2. Riina Raasuke, ülevaade Sämi maastikukaitseala (Sämi loodusala) kaitsekorralduskavast.

Marit Laast: Kas ma saan aru, et piiride muutmiseks ettepanekut ei tehta? Oli ainult sihtkaitsevööndi piiri muutmise.

Riina Raasuke: Jah, kaitseala välispiiride muutmist kava praegu ette ei näe.

Tiit Kupp: Kas neljast kaitseala tähisest piisab? Eramaade poolt läheb sinna sihte ja inimesed ei tea, et tegemist on kaitsealaga. Praktiliselt eramaade piirini läheb tee, seal võiks tähis olla.

Riina Raasuke: Tehtud on soovitus nelja tähise lisamiseks, koos olemasolevatega oleks neid siis 11. Vaatame Teie poolt soovitatud osas veel üle, kas oleks vaja mõni tähis lisada.

Tiit Kupp: Kas metsakaitse ja metsakorralduse koha pealt jääb kõik endiseks, et majandustegevus ei ole lubatud.

Riina Raasuke: Enamus alast on praegu sihtkaitsevöönd ja seda ei ole kavas vähendada. Riigile kuuluva maa osas on ettepanek siirde ja –õõtsiksoode elupaigatüübi alale sihtkaitsevööndi laiendamiseks, et vältida võimalikku majandustegevusest tulenevat kahju. Kaitsekorra leevendamist praegu küll ette ei näe.

Maret Vildak: Vööndid ja piirangud on paika pandud juba kaitse-eeskirjaga.

Ivar Omler: Kas mingeid kaitsekorralduslikke töid, nt kraavide kinniajamist on kavas teha?

Riina Raasuke: Praegusel hetkel selleks küll vajadust ei näe. Looduslikult on kraavid juba hakanud kinni kasvama. Kooslused on üldiselt heas seisundis ja pole vajalik sekkuda, küll tuleks vältida kraavide avamist.

Ivar Omler: Kas külastusobjekte ei ole kavas planeerida? Lauka äärne ala on ilus koht.

Maret Vildak: Meie poolt küll külastustasistu rajamiseks huvi ei ole. Praegu suurt külastuskoormust ka ei ole, nii et ei ole vajadust ka külastust suunata.

Triin Amos: Väljastpoolt ei ole ka siiani huvi üles näidatud.

Juhataja: Maret Vildak

Protokollija: Riina Raasuke

## LISA 5. MÄRGISTAMATA LÖKKEKOHT



## LISA 6. INFOTAHVEL

