

KINNITATUD
Keskkonnaameti
peadirektori 01.08.2019
käskkirjaga nr 1-2/19/6

Põduste-Upa hoiuala ja Rumma must-toonekure püsielupaiga kaitsekorralduskava 2019–2028



Keskkonnaamet 2019



Euroopa Liit
Euroopa
Regionaalarengu Fond



Eesti tuleviku heaks

SISUKORD

1. SISSEJUHATUS	6
1.1. Ala iseloomustus.....	6
1.2. Maakasutus	7
1.3. Huvigrupid.....	10
1.4. Kaitsekord.....	10
1.5. Uuritus.....	12
1.5.1. Läbiviidud inventuurid ja uuringud	12
1.5.2. Riiklik seire.....	12
1.5.3. Inventuuride ja uuringute vajadus.....	13
2. VÄÄRTUSED JA KAITSE-EESMÄRGID	14
2.1. Elustik	14
2.1.1. Taimed	14
2.1.1.1. Kaunis kuldking (<i>Cypripedium calceolus</i>)	14
2.1.3. Linnud	16
2.1.3.1. Must-toonekurg (<i>Ciconia nigra</i>).....	16
2.1.3.2. Merikotkas (<i>Haliaeetus albicilla</i>).....	17
2.1.3.3. Herilaseviu (<i>Pernis apivorus</i>).....	18
2.1.3.4. Roo-loorkull (<i>Circus aeruginosus</i>).....	19
2.1.3.5. Hiireviu (<i>Buteo buteo</i>)	20
2.1.3.6. Sookurg (<i>Grus grus</i>)	20
2.1.3.7. Kodukakk (<i>Strix aluco</i>).....	21
2.1.3.8. Musträhn (<i>Dryocopus martius</i>).....	22
2.1.3.9. Väike-kirjurähn (<i>Dendrocopos minor</i>)	23
2.1.4. Käsiivalised	23
2.1.4.1. Tiigilendlane (<i>Myotis dasycneme</i>)	24
2.1.5. Kahepaiksed.....	25
2.2. Kooslused.....	26
2.2.1. Poollooduslikud kooslused	29
2.2.1.1. Lubjarikkal mulllal kuivad niidud (*olulised orhideede kasvualad – 6210) ..	29
2.2.1.2. Lood (6280*)	30
2.2.1.3. Sinihelmikakooslused (6410).....	30
2.2.1.4. Niiskuslembesed kõrgrohustud (6430)	31
2.2.1.5. Lamminiidud (6450)	32
2.2.1.6. Aas-rebasesaba ja ürt-punanupuga niidud (6510).....	33
2.2.1.7. Puiskarjamaad (9070)	34
2.2.2. Sood	35
2.2.2.1. Liigirikkad madalsood (7230).....	35
2.2.3. Metsad.....	37
2.2.3.1. Vanad loodusmetsad (9010*)	37
2.2.3.2. Vanad laialehised metsad (9020*)	37
2.2.3.3. Soostuvad ja soo-lehtmetsad (9080*)	38
2.3. Muud väärtused.....	39
2.3.1. Ürglooduse objektid.....	39
3. ALA JA SELLE VÄÄRTUSTE TUTVUSTAMINE NING KÜLASTUSKORRALDUS	40

4. KAVANDATAVAD KAITSEKORRALDUSLIKUD TEGEVUSED JA EELARVE	41
4.1. Tegevuste kirjeldus	41
4.1.1. Inventuurid, seired, uuringud	41
4.1.1.1. Riiklik seire	41
4.1.1.2. Kaitse-eesmärgina nimetatud linnuliikide inventuur	42
4.1.1.3. Kaitsealuste taimede inventuur	42
4.1.1.4. Käsitiivaliste inventuur	42
4.1.1.5. Lubjarikkad madalsood lääne-mõõkrohuga (7210*) kordusinventuur	42
4.1.1.6. Loodusdirektiivi elupaigatüüpide kordusinventuur	43
4.1.2. Elupaikade hooldus- ja taastamistööd	44
4.1.2.1. Poollooduslike koosluste taastamine ja hooldamine	44
4.2. Taristu	47
4.2.1. PLK taristu	47
4.2.2. Hoiuala tähistamine ja tähiste hooldamine	48
4.3. Kavad, eeskirjad	50
4.3.1. Kaitse-eesmärkide ja kaitsekorra uuendamine	50
4.3.3. Kaitsekorralduskava vahehindamine	50
4.3.4. Kaitsekorralduse tulemuslikkuse hindamine ja uue kaitsekorralduskava koostamine	50
4.4. Eelarve	51
5. KAITSEKORRALDUSE TULEMUSLIKKUSE HINDAMINE	53
Kasutatud kirjandus	57
LISAD	58
Lisa 1. Väljavõtte hoiuala määrusest ja looduskaitseadusest	58
Lisa 2. Väljavõtte must-toonekure ja suur-konnakotka püsielupaikade kaitse alla võtmise määrusest ja kaitse-eeskirjast	60
Lisa 3. Väljavõtte Natura 2000 loodusala moodustamise korraldusest	62
Lisa 4. Ulatuslike loodusõnnetuste likvideerimine ja metsakahjustuste leviku tõkestamine ..	63
Lisa 5. Põduste-Upa hoiuala ja Rumma must-toonekure KKK koosoleku protokoll	64
Lisa 6. Väärtuste koondtabel	65

Vastavalt looduskaitseaduse § 25-le on kaitsekorralduskava kaitstavate loodusobjektide alapõhise kaitse korraldamise aluseks. Kaitsekorralduskava annab soovituseliseid kaitseala valitsejale kaitse-eesmärkide saavutamise parimatest viisidest, kuid ei loo õigusi ega kohustusi kolmandatele isikutele.

Kaitsekorralduskava kinnitab Keskkonnaameti peadirektor. Teave kaitsekorralduskava kinnitamise kohta avalikustatakse Keskkonnaameti kodulehel.

Käesoleva Põduste-Upa hoiuala ja Rumma must-toonekure püsielupaiga kaitsekorralduskava (edaspidi ka *KKK*) eesmärk on:

- anda lühike ülevaade kaitstavast alast (edaspidi ka *ala*) – selle kaitsekorraldusest, kaitse-eesmärkidest, rahvusvahelisest staatusest, maakasutusest, huvigruppidest ning alal läbiviidavast riiklikust seirest;
- analüüsida ala eesmärke ning anda hinnang iga põhiväärtuseks oleva liigi, elupaiga vms väärtuse seisundile;
- arvestades alale seatud eesmärke, määrata mõõdetavad kaitse-eesmärgid ja kaitsekorralduse oodatavad tulemused kaitsekorraldusperioodi lõpuks ning 30 aasta perspektiivis;
- anda ülevaade peamistest väärtusi mõjutavatest teguritest, kirjeldada kaitseks vajalikke meetmeid koos oodatavate tulemustega;
- määrata põhiväärtuste säilimisele, taastamisele ja tutvustamisele suunatud kaitsekorralduslike tegevuste elluviimise plaan koos tööde mahu, koha, ulatuse kirjelduse ja orienteeruva maksumusega;
- luua alusdokument kaitstava ala kaitsekorralduslike tööde elluviimiseks ja rahastamiseks.

Kaitsekorralduskava koostamisel viidi läbi üks avalikkuse kaasamiskoosolek 30. juulil 2018. aastal Saaremaal Keskkonnaameti Kuressaare kontori saalis. Toimunud koosoleku protokoll on esitatud lisas 5.

Kava koostas Keskkonnaameti kaitse planeerimise büroo kaitse planeerimise spetsialist Lilli Lakkur.

LÜHENDID

EELIS – Eesti Looduse Infosüsteem

EPN – Eesti ohustatud liikide punane nimestik

HA – hoiuala

JRO – jätkuvalt riigi omandis olev maa

KE – kaitse-eesmärk

kat – kaitsekategooria

KAUR – Keskkonnaagentuur

KeA – Keskkonnaamet

KKK – kaitsekorralduskava

LiD – Euroopa Parlamendi ja Nõukogu direktiiv 2009/147/EÜ loodusliku linnustiku kaitse kohta ehk linnudirektiiv

LoA – loodusala

LoD – Nõukogu direktiiv 92/43/EMÜ looduslike elupaikade ning loodusliku taimestiku ja loomastiku kaitse kohta ehk loodusdirektiiv

lü/ha – loomühikut hektari kohta

PLK – poollooduslik kooslus

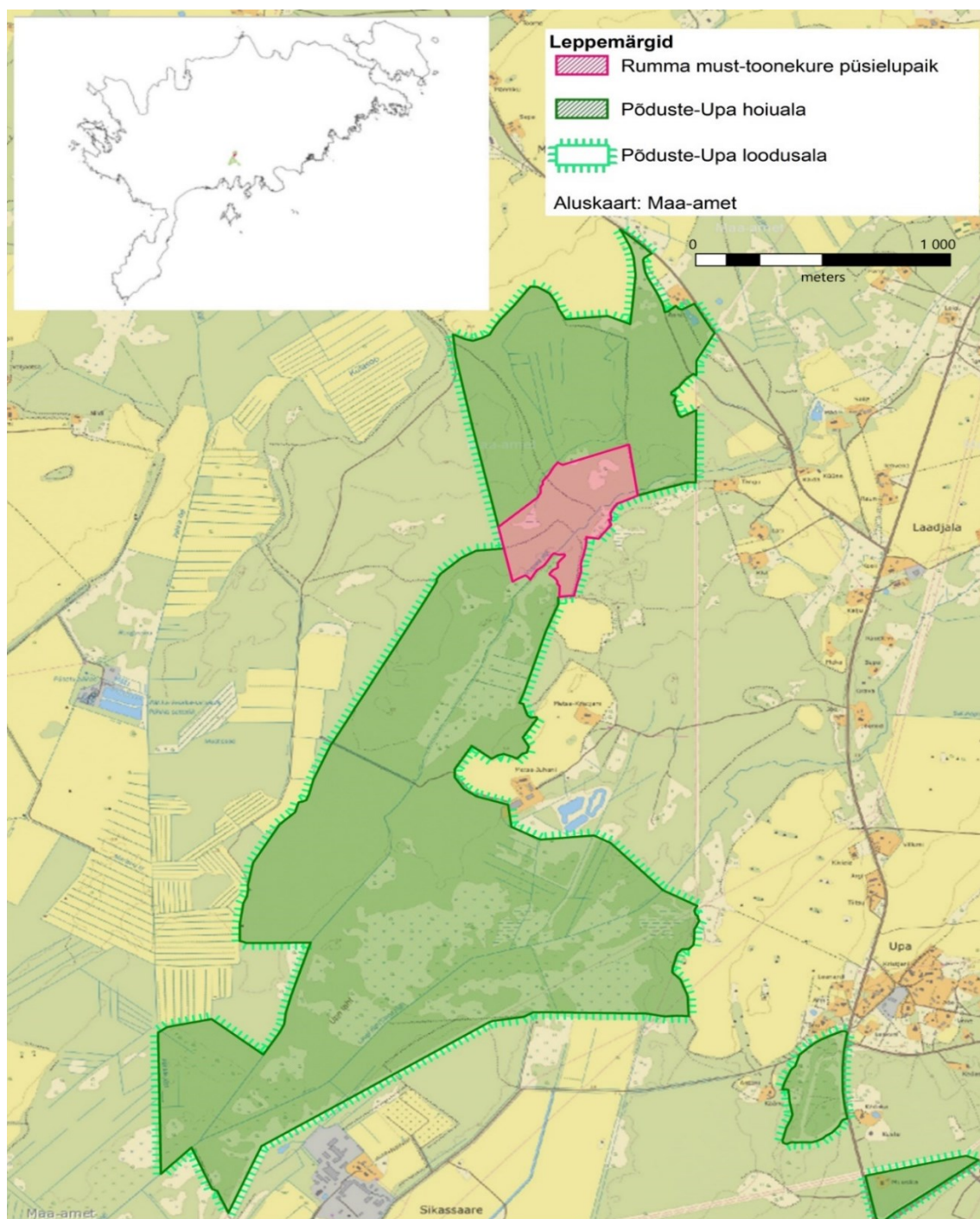
RMK – Riigimetsa Majandamise Keskus

PKÜ – Pärandkoosluste Kaitse Ühing

1. SISSEJUHATUS

1.1. ALA ISELOOMUSTUS

Põduste-Upa hoiu- ja loodusala asub Saaremaa vallas, Sikassaare, Laadjala, Maleva ja Upa külas (joonis 1). Rumma must-toonekure püselupaik asub Saaremaa vallas Maleva ja Laadjala külas. Hoiuala pindala on 339,3 hektarit, püselupaiga pindala on 18,8 hektarit ja loodusala pindala on 358,1 hektarit.



Joonis 1. Põduste-Upa hoiuala ja Rumma must-toonekure püselupaiga asukoht Saaremaal.

Põduste-Upa hoiuala moodustati 18.05.2007 määrusega Vabariigi Valitsuse 27. juuli 2006. a määruse nr 176 "Hoiualade kaitse alla võtmine Saare maakonnas" muutmine (RT I 2007, 39, 276) elupaigatüüpide ning kaitsealuste linnuliikide elupaikade kaitseks.

Põduste-Upa hoiuala kaitse-eesmärk on nõukogu direktiivi 92/43/EMÜ I lisas nimetatud elupaigatüüpide – lubjarikkal mullal kuivade niitude (6210*), loodude (6280*), niiskuslembeste kõrgrohustute (6430), lamminiitude (6450), vanade laialehiste metsade (9020*), puiskarjamaade (9070), soostuvate ja soo-lehtmetsade (9080*) kaitse ning III kaitsekategooria linnuliikide – herilaseviu (*Pernis apivorus*), roo-loorkulli (*Circus aeroginosus*), raudkulli (*Accipiter nisus*), hiireviu (*Buteo buteo*), sookure (*Grus grus*), kodukaku (*Strix aluco*), musträhni (*Dryocopus martius*) ja väike-kirjurähni (*Dendrocopus minor*) elupaikade kaitse.

Hoiuala koosneb neljast lahustükist (joonis 1), millest kaks jäävad Upa-Leisi maantee äärde, üks lahustükk jääb Laadjala-Karja maantee äärde ning lahustükkidest suurim paikneb Põduste (keskkonnaregistri kood (edaspidi ka *KKR kood*) VEE1164500), Laugi (VEE1164900) ja Pähkla (VEE1165100) jõe kallastel.

Hoiuala kahe suurema lahustüki vahel asetseb Rumma must-toonekure püsielupaik (joonis 1), mis võeti kaitse alla Keskkonnaministri 03. juuli 2006. a määrusega nr 43, et kaitsta I kaitsekategooriasse kuuluva liigi must-toonekure elupaika selle liigi soodsa seisundi tagamiseks (lisa 2).

Põduste-Upa hoiuala ja Rumma must-toonekure püsielupaiga territoorium kuulub üle-euroopalisse kaitstavate alade võrgustikku Natura 2000 Põduste-Upa loodusala (EE0040455, joonis 1). Kaitstavad elupaigatüübid on kuivad niidud lubjarikkal mullal (*olulised orhideede kasvualad – 6210), lood (alvarid – 6280*), niiskuslembesed kõrgrohustud (6430), lamminiidud (6450), vanad loodusmetsad (9010*), vanad laialehised metsad (9020*), puiskarjamaad (9070) ning soostuvad ja soo-lehtmetsad (9080*). Kaitstav liik on kaunis kuldking (*Cypripedium calceolus*).

Ala on väärtuslik eelkõige mitmekesise poollooduslike koosluste kompleksi, seal kasvavate kaitsealuste taimeliikide ning metsalinnustiku poolest.

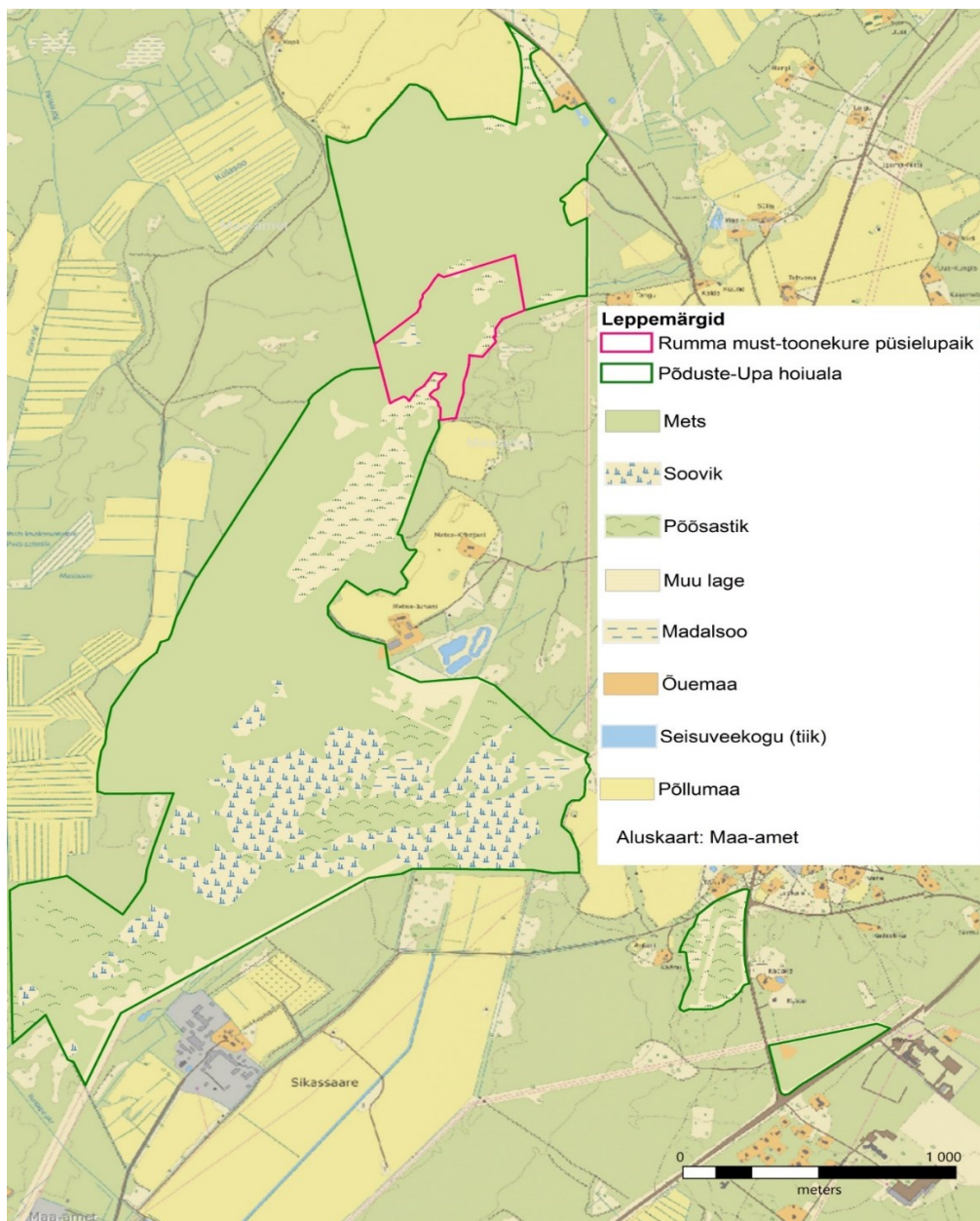
1.2. MAAKASUTUS

Põhikaardi kõlvikulise jaotuse alusel (tabel 1, joonis 2) on suur osa Põduste-Upa loodusala pindalast kaetud metsaga (u 66,5% ulatuses) ja u 13% loodusala pindalast moodustavad soovikud ning vähemal määral on loodusala kaetud põdsastiku (u 9,5%), rohumaade (u 6,2%) ja muu lageda alaga (u 3,6%). Mõningal määral on loodusalal ka madalsood (3,4 ha), õuemaad (0,4 ha), seisuveekogu (tiik) (0,2 ha) ja põllumaad (0,2 ha), mis loodusala kui tervikut silmas pidades on siiski vähese tähtsusega.

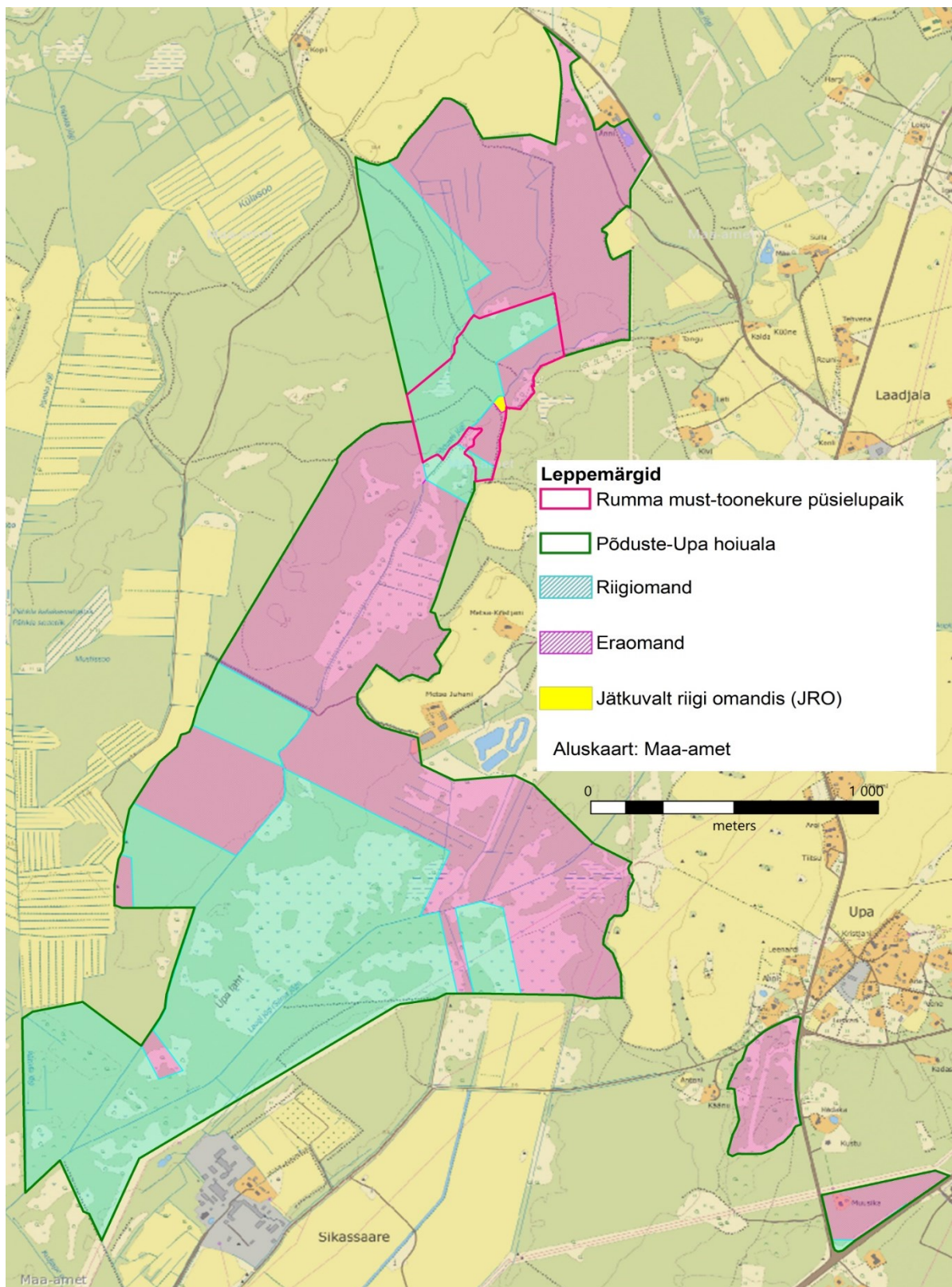
Loodusalale jääb 53,6% ulatuses era-, 46,3% ulatuses riigimaad ja 0,1% ulatuses jätkuvalt riigi omandis olevat maad (joonis 3).

Tabel 1. Põduste-Upa loodusala maa kõlvikuline jaotus.

Kõlvik	Pindala (ha)	Osakaal (%)
Mets	238,2	66,5
Põõsastik	34	9,5
Soovik	46,4	13
Madalsoon	3,4	0,9
Muu lage	12,9	3,6
Rohumaa	22,4	6,2
Põllumaa	0,2	0,1
Seisuveekogu (tiik)	0,2	0,1
Õuema	0,4	0,1
Kokku	358,1	100



Joonis 2. Põduste-Upa hoiuala ja Rumma must-toonekure püsielupaiga kõlvikute kaart Maa-ameti põhikaardi alusel.



Joonis 3. Põduste-Upa hoiuala maaomandi jaotus.

1.3. HUVIGRUPID

Põduste-Upa hoiualaga on seotud järgmised huvigrupid:

- **Keskkonnaamet** – kaitseala valitseja. Keskkonnaameti eesmärk on tagada ala kaitse-eesmärgiks olevate väärtuste soodne seisund.
- **Riigimetsa Majandamise Keskus** – praktiliste looduskaitsetööde teostamine riigimaadel ja ala külastuse korraldamine kaitseala väärtuste soodsa seisundi säilitamiseks ning tutvustamiseks.
- **Keskkonnainspeksioon** – keskkonnavalaste õigusrikkumiste ennetamine ja avastamine.
- **Saaremaa vald** – piirkonna tasakaalustatud arengu tagamine ja loodusväärtuste kaitse.
- **Maaomanikud** – huvitatud maaomandi kasutamisest, maaomandi tuludest ja korrastatud maastikest.
- **Kohalikud elanikud** – eesmärk on PLK-del karjatamine, metsa ja soode kõrvalkasutus.
- **Jahimehed** – ala jätkuv kasutamine jahialana. Ala jääb Laugi jahipiirkonda, mida kasutab Laugi jahiselts.
- **Loodushuvilised, teadlased ja looduskaitseorganisatsioonid** – huvitatud Põduste-Upa hoiuala, loodusväärtuste ja pärandkultuurimaastike säilimisest ja uurimisest.
- **Külalised, turistid ja tervisesportlased** – huvitatud puhta looduskeskkonna ja hooldatud maastike säilimisest.

1.4. KAITSEKORD

Põduste-Upa hoiualal ja Rumma must-toonekure püsielupaigas kehtib vastavalt kaitsekorra eripärale ja majandustegevuse piiramise astmele hoiuala ning sihtkaitsevööndi kaitsekord.

Hoiuala kaitsekord tuleneb looduskaitseaduse § 4 lõikest 3, mille järgi on hoiuala elupaikade ja kasvukohtade kaitseks määratud ala, mille säilimise tagamiseks hinnatakse kavandavate tegevuste mõju ja keelatakse ala soodsat seisundit kahjustavad tegevused. Sama seaduse § 32 lg 2 järgi on hoiualal keelatud nende elupaikade ja kasvukohtade hävitamine ja kahjustamine, mille kaitseks hoiuala moodustati ning kaitstavate liikide oluline häirimine, samuti tegevus, mis seab ohtu elupaikade, kasvukohtade ja kaitstavate liikide soodsa seisundi (väljavõtte looduskaitseaduse paragrahvidest 14 ja 32 on esitatud lisas 1).

Hoiualal ei ole ilma valitseja nõusolekuta lubatud muuta katastriüksuse kõlvikute piire ega kõlviku sihtotstarvet, koostada maakorralduskava ja teostada maakorraldustoiminguid, kehtestada detailplaneeringut ja üldplaneeringut, lubada ehitada ehitusteatise kohustusega või ehitusloakohustuslikku ehitist, sealhulgas lubada püstitada või laiendada lautrit või paadisilda, anda projekteerimistingimusi, anda ehitusluba, rajada uut veekogu, mille pindala on suurem kui viis ruutmeetrit, kui selleks ei ole vaja anda vee erikasutusluba, ehitusluba ega esitada ehitusteatist ning jahiulukeid lisasöötä.

Hoiualal on metsaraie keelatud, kui see võib rikkuda kaitstava elupaiga struktuuri ja funktsioone ning ohustada elupaigale tüüpiliste liikide säilimist. Metsaseaduse kohase metsateatise menetlemisel arvestatakse hoiuala kehtestamise eesmärki, mille alusel võib valitseja kohustada tegema kavandatavat metsaraiet kindlaks määratud ajal ning kasutama kavandatava raie korral kindlaks määratud tehnoloogiat. Hoiualal kavandatava tegevuse mõju elupaikade ja liikide seisundile hinnatakse keskkonnamõju hindamise käigus või looduskaitseaduse §-s 33 sätestatud korras.

Rumma must-toonekure püsielupaik kuulub tervenisti sihtkaitsevööndisse, kus kehtib looduskaitseseaduses sätestatud sihtkaitsevööndi kaitsekord koos määruses „Must-toonekure ja suur-konnakotka püsielupaikade kaitse alla võtmine ja kaitse-eeskiri” toodud erisustega (lisa 2).

Püsielupaigas on lubatud inimeste viibimine, marjade ja seente korjamine 1. septembrist 14. märtsini, muul ajal on inimeste viibimine püsielupaigas lubatud järelevalve- ja päästetöödel, loodusobjekti valitsemisega seotud tegevuse korral ning kaitseala valitseja nõusolekul teostataval teadustööl. Püsielupaika läbivatel teedel ja radadel on lubatud inimeste viibimine ning sõidukitega sõitmine. Jahipidamine on lubatud 1. septembrist 14. märtsini. Olemasolevate maaparandusobjektide ja tehnorajatiste hooldustööd on lubatud kooskõlastatult püsielupaiga valitsejaga (Keskkonnaametiga). Kaitstavate liikide elutingimuste säilimiseks ja parandamiseks vajaliku tegevusena võib püsielupaiga valitseja lubada püsielupaigas alusmetsa, järelkasvu ja puistu teise rinde harvendamist või ka püsielupaiga piiresse jäävate monokultuursete noorendike hooldamist looduse mitmekesisuse suurendamise eesmärgil 1. oktoobrist 14. märtsini.

1.5. UURITUS

1.5.1. LÄBIVIIDUD INVENTUURID JA UURINGUD

Hoiuala märgalasid inventeerisid ELF-i inventuuride raames Ülle Püttsepp ja Lauri Lutsar 1997. aastal ning Sirje Azarov 2009. aastal. Loodusdirektiivi elupaigatüüpide esmane inventuur teostati 2003. aastal. Hoiuala metsalasid inventeeris Marje Talvis (Metsaruum OÜ) 2016. aastal.

Hoiuala poollooduslikke kooslusi on inventeerinud 2009. aastal Meeli Mesipuu, 2013. aastal Meeli Mesipuu ja Sander Lõuk, 2014. aastal inventeerinud Meeli Mesipuu, Sander Lõuk ja Piret Sepp, 2015. aastal Eerik Leibak ja Toomas Kukk ning 2016. aastal Marje Talvis.

Aastatel 1999 ja 2001 kaardistas Veiko Maripuu hoiualal viis vääriselupaiga tunnustega ala, millest kolm jäävad põhjapoolsele lahustükile, üks suurimale lahustükile ja üks lõunapoolsemale lahustükile.

Liike on Põduste-Upa hoiualal inventeerinud 1996., 2007., 2009. ja 2013. aastal Rein Nellis, 1997. aastal Ülle Püttsepp ja Lauri Lutsar ning 2015. ja 2017. aastal Kotkaklubi.

1.5.2. RIIKLIK SEIRE

Põduste-Upa loodusala jääb osaliselt riikliku keskkonnaseire saarma ja kopra seire alamprogrammi kuuluva EK86 seirejaama (SJA0961000) alale ja EK96 seirejaama (SJA2180000) alale. Seirataav liik on saarmas. Saarma seireprogrammi eesmärgiks on saarmapopulatsiooni arvukuse ja selles toimivate muutuste regulaarne jälgimine. Arvukuse muutused sõltuvad populatsiooni seisundist, liigile omasest sigimispopulatsioonist ja keskkonnaningimustest. Viimaste andmete kohaselt (2012. aastal) liiki alal ei esinenud.

Põduste-Upa loodusala jääb osaliselt Maleva haudelinnustikku punktloendusraja alale (SJB1264000) ning loodusala jääb Maleva haudelinnustiku punktloendusraja ala üheksa seirepunkti (Maleva 02 – SJB1264002, Maleva 03 – SJB1264003, Maleva 04 – SJB1264004, Maleva 05 – SJB1264005, Maleva 06 – SJB1264006, Maleva 07 – SJB1264007, Maleva 08 – SJB1264008, Maleva 09 – SJB1264009 ja Maleva 10 – SJB1264010). Punktloenduste seireprojekti eesmärgiks on lindude pesitsusaegse arvukuse muutuste pikaajaline jälgimine, mis annab teavet erinevates elupaikades ja keskkonnas toimivate üldiste muutuste kohta. Aastatel 2010–2017 on loendusrajal järjepidevalt haudelinnustikku loendanud Rein Nellis.

Loodusala jääb tervenisti röövlindude seirealale Maleva (SJA6808000). Röövlindude seire eesmärgiks on kolme linnuseltsi: haukaliste (*Accipitriformes*), pistrikuliste (*Falconiformes*) ja kakuliste (*Stigiformes*) seisundi jälgimine. Kaardistamise ja pesade otsimise teel määratakse liikide kaupa röövlindude arvukus. Seire tulemusi kasutatakse uuritavate röövlinnuliikide arvukuse muutuste ning ohustatuse välja selgitamiseks. Röövlindude populatsioonide seisund on indikaatoriks loodusliku mitmekesisuse hindamisel. Seireala suurus on ligikaudu 10 000 ha ning see hõlmab muuhulgas Tahula-Reo hoiuala lääneosa. Tavapäraselt toimub seire igal aastal. Maleva seireala vaadeldi viimati 2005. aastal.

Loodusala jääb osaliselt rukkiräägu Pähkla seirealale (SJA6816000). Rukkiräägu seire eesmärk on populatsiooni suuruse ja arvukuse lühiajalise trendi jälgimine, liigi jaoks loodud linnualade võrgustikul elutseva populatsiooni suuruse ja arvukuse lühiajalise trendi jälgimine ning elupaiganäitajate jälgimine. Liigi arvukuse languse üheks põhjuseks on rohumaade pindala vähenemine. 2010. aasta andmetel oli seirealal kolm isast laulvat isendit.

Loodusala jääb osaliselt ka Lääne-Saaremaa seirealale (SJB0836000), kus seiratakse kotkaid ja musta-toonekurge. Seireprojekti “Kotkad ja must-toonekurg” raames jälgitakse I kaitsekategooria linnuliikide – kala-, kalju-, merikotka, väike- ja suur-konnakotka ning must-toonekure – populatsioonide seisundit Eestis. Seire eesmärgiks on Eestis pesitsevate kotkaste ja must-toonekure arvukuse ja selle muutuste, samuti sigimisedukuse ning peamiste ohutegurite mõju jälgimine. Lisaks pesapaikade seirele kogutakse asustustiheduse ning arvukusemuutuste kohta andmeid seitsmel püsiseirealal. Viimati teostati alal seiret 2017. aastal.

Loodusalale jääb ka Põduste ohustatud taimekoosluste (Natura 2000 kooslused) seirepunkt (SJA1032000). Ohustatud taimekoosluste (Natura 2000 koosluste) seire raames vaadeldi 2009. aastal pangametsade, luhtade, pärisaruniitide, madalsoode, rabade, rannaniitide, loopealsete ning nõmmede seisundit. Põduste jõe ääres hinnati luhaniitide ja pärisaruniitide seisundit.

1.5.3. INVENTUURIDE JA UURINGUTE VAJADUS

Põduste-Upa hoiualal on tehtud kaitsekorralduslikult oluliste elupaigatüüpide (poollooduslikud kooslused, metsad ja sood) inventuurid. Kaitsekorraldusperioodi lõpul tuleks teostada metsa- ja sooelupaigatüüpide kordusinventuur Natura elupaigatüüpide inventeerimise juhendi alusel ning anda hinnang nende seisundile. Poollooduslike koosluste seisundi kohta saab hinnanguid taastamis- ja hooldustööde kontrolli käigus.

Vajalik on elupaigatüübi lubjarikkad madalsood lääne-mõõkrohuga (7210*) kordusinventuur. Nimelt on tegemist esmatähtsa elupaigatüübiga loodusdirektiivi mõistes ning Põduste-Upa hoiuala kaitse-eesmärgiks elupaigatüüp nimetatud ei ole. Tegemist on ligi kakskümmend aastat vanade andmetega. Seega on vajalik kordusinventuur täpsustamiseks elupaigatüübi levikut ning seisundit. Inventuuri alusel on edaspidi võimalik otsustada elupaigatüübi kaitse-eesmärgiks seadmise üle.

Herilaseviu, roo-loorkulli, raudkulli, hiireviu, sookure, ja musträhni elupaiku Põduste-Upa hoiualal ei ole keskkonnaregistrisse kantud. Kodukaku ja väike-kirjurähni kohta on registrisse kantud ainult punktvaatlused. Kuna liigid on nimetatud kaitse-eesmärgina, siis tuleb välja selgitada ning olemasolul kaardistada liikidele sobivad elupaigad ja kanda need keskkonnaregistrisse. Puudulike andmete tõttu ei saa hetkel registrisse kandmata liikidele kaitse-eesmärke seada. Kaitstavate linnuliikide inventuur tuleb läbi viia enne kaitsekorraldusperioodi vahehindamist selleks, et võimalusel seada inventuuri andmete põhjal hoiuala kaitse-eesmärgiks olevatele linnuliikidele kaitsekorralduskavaga kaitse-eesmärgid.

Lisaks tuleb läbi viia kaitstavate taimeliikide inventuur kogu hoiuala territooriumil, kuna teadaolevalt on alal kasvukohad mitmetele kaitstavatele liikidele, kuid spetsiaalseid taimede inventuure ei ole seni tehtud. Lisaks vajavad täpsustamist kauni-kuldkinga (*Cypripedium calceolus*) kasvukohad.

Põduste-Upa hoiualal on registreeritud veelendlase ja tiigilendlase segakoloonia ning hoiuala piiri lähedal asub üks suuremaid tiigilendlaste teadaolevaid kolooniaid Eestis. Põduste-Upa hoiuala on nahkhiirtele oluliseks toitumisalaks ning mööda hoiuala läbib Põduste jõge võivad tiigilendlased toitudes lennata paarkümmend kilomeetrit. Käsitüüpide liigiline koosseis ja ohutus hoiualal pole teada ning tiigilendlase kohta on tehtud ettepanek seada see hoiuala kaitse-eesmärgiks, seega on alal vajalik teostada käsitüüpide inventuur.

2. VÄÄRTUSED JA KAITSE-EESMÄRGID

Peatükis tuuakse välja ala väärtuste hetkeseisundi hinnang ja kirjeldus, seatakse kaitse-eesmärgina nimetatud või nimetatavatele liikidele lühiajalised (10 aastane kaitsekorraldusperiood) ja pikaajalised (30 aastane periood) eesmärgid, kirjeldatakse mõjutegureid ja nimetatakse vajalikud kaitsemeetmed (lisa 6).

Kaitse-eesmärgina seatud liigi kirjelduse pealkirjas kasutatakse pärast eesti- ja ladinakeelset liiginimetust olulise teabe esitamisel järgmisi lühendeid: kaitsekategooria (I kat, II kat, III kat); loodusdirektiivi lisa olemine (LoD – jah/ei, I, II, IV, V lisa); linnudirektiivi lisa olemine (LiD – jah/ei, I, II, III lisa); eesmärgiks olemine kaitsealal (KE – jah/ei); loodusala eesmärgiks olemine (LoA – jah/ei) ja Eesti ohustatud liikide punase nimestiku (EPN) kategooria.

2.1. ELUSTIK

2.1.1. TAIMED

Põduste-Upa looduslal kasvab neli kaitsavat taimeliiki, millest kaunis kuldking kuulub II kaitsekategooriasse ning harilik porss, lääne-mõõkrohi ja kahkjaspunane sõrmkäpp kuuluvad III kaitsekategooriasse. Esimesed kolm liiki kuuluvad Eesti punase nimestiku ohulähedasse kategooriasse ja kahkjaspunane sõrmkäpp kuulub kategooriasse ohuväline. Ülevaade liikidest on toodud tabelis 2. Kuna III kaitsekategooria taimeliikide kaitse on tagatud elupaiga kaitse kaudu, siis taimeliikide kaitset ei ole hoiuala kaitse-eesmärgina nimetatud ning konkreetseid liike välja toodud. Küll aga on kaunis kuldking (*Cypripedium calceolus*) seatud Põduste-Upa loodusala kaitse-eesmärgiks.

Liik		Registreeritud leiukohad KKR andmetel	Kaitse-kategooria	HA eesmärk	LoD lisa	LoA eesmärk	EPN kategooria
Eesti keeles	Ladina keeles						
Kaunis kuldking	<i>Cypripedium calceolus</i>	2 leiukohta, 0,9 ha-l, 21 puhmikut	II	Ei	Jah	Jah	Ohulähedane
Harilik porss	<i>Myrica gale</i>	1 leiukoht 92,3 ha-l	III	Ei	Ei	Ei	Ohulähedane
Lääne-mõõkrohi	<i>Cladium mariscus</i>	1 leiukoht 92,3 ha-l	III	Ei	Ei	Ei	Ohulähedane
Kahkjaspunane sõrmkäpp	<i>Dactylorhiza incarnata</i>	1 leiukoht 0,5 ha-l	III	Ei	Ei	Ei	Ohuväline

Tabel 2. Kaitsealused taimeliigid Põduste-Upa looduslal. (EELIS, 2017)

2.1.1.1. KAUNIS KULDKING (*CYPRIPEDIUM CALCEOLUS*)

II kat; LoD – jah, II lisa; KE – ei; LoA – jah; EPN – ohulähedane

Kaunis kuldking on suurima õiega orhidee nii Eestis kui ka kogu Euroopas. Taim levib Euraasia põhjaparasvöötmes, Eestis kasvab sobivate tingimuste olemasolul kõikjal, rohkem siiski Kesk- ja Lääne-Eestis ning saartel, vähem Põhja- ja Kagu-Eestis. Kaunis kuldking on Eestis põhiliselt metsataim, kuid soodsateks kasvupaikadeks on ka puisniidud. Kohati võib kuldking esineda ka soistel aladel. Kuldking eelistab poolvarju ning tegemist on pikaealise püsikuga. Puhmikud suurenevad stabiilselt soodsates tingimustes ja kahanevad ebasoodsates, kuid põhimõtteliselt võivad elada aastasadu (Kull, 2000). Taim paljuneb vegetatiivselt ja seemnetest. Peamised ohutegurid on kasvukohtade muutused (eelkõige kasvukoha võsastumine) ja hävimine metsade lageraiete, kuivendus- ja ehitustegevuse tagajärjel, kas otseselt kasvukohtades või nende naabruses. Paiguti vähendavad arvukust taimede väljakaevajad ja noppijad (Vilbaste, 2004).

Liik ei ole Põduste-Upa hoiuala kaitse-eesmärgiks, küll aga on Põduste-Upa loodusala kaitse-eesmärgiks. Keskkonnaregistrisse on Põduste-Upa hoiualal 2007. aastal kantud kaks heas seisundis kauni kuldkinga leiukohta (KLO9312302 ja KLO9312303) kokku 0,9 ha suurusel alal, kus on loetud kokku 21 puhmikut. Leiukohad paiknevad Maleva merikotka püsielupaiga (KLO3101655) sihtkaitsevööndis (kattub hoiualaga). Tõenäoliselt on see liik alal laiemalt levinud.

Kauni kuldkinga tegevuskavas (Kauni kuldkinga (*Cypripedium calceolus*) kaitse tegevuskava, 2015) loetletud ohuteguritest tulevad Põduste-Upa hoiualal eeskätt esile poollooduslike koosluste majandamise muutused, mis ei arvesta kuldkinga soodsa seisundi tagamisega. Poollooduslike koosluste hooldamisel tuleb arvestada liigi levikualaga ja kasvutingimustega. Mõlemad leiukohad jäävad suures osas elupaigatüübile puiskarjamaad, väikses osas ka elupaigatüübile liigirikkad madalood, millele on kaasnevaks elupaigatüübiks inventeeritud lood. Maleva merikotka püsielupaiga sihtkaitsevööndis on poollooduslike koosluste majandamine kehtivate piirangute tõttu vähetõenäoline ning seetõttu on vajalik püsielupaigas registreeritud elupaigatüübid EELIS-e poollooduslike koosluste kihilt välja arvata. Seega on välisatud liigi leiukohtade kvaliteedi parandamine poollooduslike koosluste taastamise ja hooldamise teel. Kuna kauni kuldkinga leiukohad Põduste-Upa hoiualal on heas seisundis, siis praeguse kavaga kasvukohtade taastamistõid ette ei nähta.

Teadmised kauni kuldkinga leiukohtade olukorrast hoiualal võiksid olla värskemad ja vajalik on ka võimalike uute leiukohtade inventeerimine. Liik tuleb seada hoiuala kaitse-eesmärgiks, sest sobivaid ja esinduslikke elupaiku alal leidub.

Kaitse-eesmärk

- Pikaajaline kaitse-eesmärk

Kauni kuldkinga leiukohti on hoiualal kokku vähemalt 2 pindalaga 0,9 ha (21 puhmikut).

- Kaitsekorraldusperioodi kaitse-eesmärk

Kauni kuldkinga leiukohti on hoiualal kokku vähemalt 2 pindalaga 0,9 ha (21 puhmikut).

- Mõjutegurid ja meetmed

+ *Ala ei ole ümbritsetud suure inimasutusega, mistõttu külustuskoormus on väike.*

+ *Liigile on koostatud tegevuskava.*

– *Elupaiga kvaliteedi halvenemine võsastumise tulemusel, ebasobiv majandamine (mullapinna rikkumine, liiga lagedaks raiumine)*

Meede: vajadusel alusmetsa ja võsa eemaldamine. Kauni kuldkinga kasvukohas ja kuni 30 m kaugusel kasvukohast vältida uuendusraiet ning metsa väljaveoteede rajamist. Teiste raieviõtetega ei tohi metsa liitust kauni kuldkinga kasvukohas ja selle 30 m laiusel puhveralal viia väiksemaks kui 0,4. Võsastunud kasvukohtades tuleb võsa harvendada nii, et põõsarinde liitus ei ületaks 0,5.

– *Puudulikud levikuandmed, mis ei võimalda kavandada täpsemaid tegevusi liigi elupaikade kaitseks (nt valgustingimuste parandamine).*

Meede: leiukohtade inventuur ja vajadusel täpsemate tegevuste kavandamine liigi kaitseks.

– Liik ei ole nimetatud Põduste-Upa hoiuala kaitse-eesmärgina.

Meede: kauni kudlkinga nimetamine Põduste-Upa hoiuala kaitse-eesmärgina.

2.1.3. LINNUD

Põduste-Upa hoiuala kaitse-eesmärk on III kaitsekategooria linnuliikide – herilaseviu (*Pernis apivorus*), roo-loorkulli (*Circus aeruginosus*), raudkulli (*Accipiter nisus*), hiireviu (*Buteo buteo*), sookure (*Grus grus*), kodukaku (*Strix aluco*), musträhni (*Dryocopus martius*) ja väikekirjurähni (*Dendrocopos minor*) elupaikade kaitse. Rumma must-toonekure püsielupaik on loodud must-toonekure isendite elupaiga kaitseks, mis on vajalik selle liigi soodsa seisundi tagamiseks.

Raudkulli elupaiku Põduste-Upa hoiualal ei ole keskkonnaregistrisse kantud. Raudkull elab peamiselt tihedates kuuse- ja kuuse-segametsades ning metsa servades, harvemini pesitseb ta tihedas männinoorendikus või kuivendatud soomännikus. Hoiualal kasvavad valdavalt lehtmetsad ja liigile potentsiaalselt sobivaid elupaikaid on alal vähe. Seega tehakse käesoleva kavaga ettepanek raudkull hoiuala kaitse-eesmärkide hulgast välja arvata.

Keskkonnaregistri andmetel on hoiualal registreeritud I kaitsekategooria linnuliigi merikotka (*Haliaeetus albicilla*) pesakoht. II kaitsekategooria linnuliikidest on keskkonnaregistri andmetel hoiualal registreeritud väikeses osas väikeluige (*Cygnus columbianus bewickii*) toitumisala, mis enamuses jääb hoiualalt välja ja mida ei kasutata regulaarselt. III kaitsekategooria linnuliikidest on keskkonnaregistri andmetel hoiualal registreeritud väikepüti (*Tachybaptus ruficollis*) talvitumispaik (2013. aasta andmetel talvitus 2 isendit), mis jääb vaid osaliselt hoiuala koosseisu. Kuna väikeluige toitumisala jääb enamuses hoiualalt välja ja väikepüti arvukus on alal väike, siis ei ole põhjendatud nende liikide seadmine hoiuala kaitse-eesmärgiks. Lisaks on Rumma must-toonekure püsielupaigas registreeritud III kaitsekategooria linnuliikide vesipapp (*Cinclus cinclus*), väikekirjurähn (*Dendrocopos minor*) ja kodukakk (*Strix aluco*) leiukohad. Vesipappi ei seata hoiuala kaitse-eesmärkide hulka, kuna liigi teadolevad elupaigad jäävad ainult püsielupaiga piiridesse.

Kaitse-eesmärgina nimetatud ja nimetatavaid liike on käsitletud alljärgnevas peatükis.

2.1.3.1. MUST-TOONEKURG (*CICONIA NIGRA*)

I kat; LiD – jah, I lisa; KE HA– ei; KE PEP – jah; LoA – ei; EPN – ohustatud

Eestis pesitseb 60–90 paari must-toonekurgi (Elts *et al.*, 2013) Viimaste aastakümnetega on must-toonekurgede arvukus olnud tugevas languses, nii toitumisalade kvaliteedi languse kui ka rändeteedel avalduvate ohtude tõttu. Must-toonekure põhitoiduks on väiksemad kalad ja kahepaiksed. Toitu otsib lind põhiliselt madalatest varjulistest voolu- või seisuveekogudest. Pesapaigad asuvad suurtes metsamassiivides, mis jäävad inimasustusest kaugemale. On väga tundlik häirimise suhtes. Seetõttu ei tohiks planeerida alasid, mida inimesed intensiivselt kasutavad, must-toonekure pesapaigale lähemale kui 500 meetrit (Must-toonekure... 2009).

Rumma must-toonekure püsielupaigas on registreeritud üks must-toonekure pesapaik (KLO9101979). Viimastel aastatel ei ole must-toonekure pesitsemist Rumma püsielupaigas

registreeritud. Viimaste keskkonnaregistrisse kantud vaatlusandmete kohaselt on nüüdseks pesa varisenud ja uut pesa pole leitud (Kotkaklubi 2015). Püsielupaigas on seatud kitsendused inimeste viibimisele ja tegevustele 15. märtsist 31. augustini.

Arvestades liigi haruldust ja arvukuse langust viimastel aastakümnetel tuleb must-toonekure kaitsele pöörata väga suurt tähelepanu ning kaitse all olevate pesapaikade kõrval on oluline säilitada ka kunagisi pesapaiku, et arvukus saaks taastuda. Seega, ka juhul kui Rumma must-toonekure püsielupaigas must-toonekurg ei pesitse, tuleb säilitada see elupaik. Must-toonekure pesa piirkonnas külastustaristu puudub. Vältimaks võimalikku must-toonekure pesitsusaegset häirimist on soovitatav teha pesast 500 meetri raadiuses töid vahemikus 1. septembrist – 14. märtsini.

Kaitse-eesmärk

- Pikaajaline kaitse-eesmärk

Säilitada Rumma must-toonekure püsielupaigas sobiv elupaik vähemalt ühe paari must-toonekurgede pesitsemiseks.

- Kaitsekorraldusperioodi kaitse-eesmärk

Säilitada Rumma must-toonekure püsielupaigas sobiv elupaik vähemalt ühe paari must-toonekurgede pesitsemiseks.

- Mõjutegurid ja meetmed

+ *Liigi kaitseks on koostatud tegevuskava.*

+ *Must-toonekure pesapaiga kaitseks on moodustatud sihtkaitsevööndi kaitsekorruga püsielupaik.*

– *Pesitsusaegne häirimine*

Meetmed: Peetakse kinni liikumispiirangu ajast ja tsoonist. Võimalusel tehakse pesast 500 meetri raadiuses töid vahemikus 1. septembrist – 14. märtsini.

2.1.3.2. MERIKOTKAS (*HALIAEETUS ALBICILLA*)

I kat; LiD – jah, I lisa; KE – ei; LoA – ei; EPN – ohulähedane

Eestis pesitseb 220–250 paari merikotkaid (Elts *et al.*, 2013). Liigi kaitset korraldatakse tegevuskava alusel. Merikotkas eelistab pesapaigana peamiselt vanu ja võrdlemisi hõredaid männienamusega metsi (eriti Lääne-Eestis), niiskeid kuuse-segametsi, metsastuvaid puisniite ja rabastuvaid männikuid. Lähikonnas peab olema jahialaks sobiv veekogu. Pesapuuna kasutatakse peamiselt mäнди, harvem haaba, sangleppa ja erandjuhul kaske, tamme või kuuske (Nellis ja Volke, 2003).

Põduste-Upa hoiualal on registreeritud üks merikotka pesakoht (KLO9115555), mille ümber on moodustatud Maleva merikotka püsielupaik, mis osaliselt jääb hoiualale. Leiukoha viimase kinnitatud vaatluse (Kotkaklubi 2017) põhjal pesitses alal üks merikotka paar, kellel oli üks poeg. Püsielupaigas on seatud kitsendused inimeste viibimisele ja tegevustele merikotka pesast 200 m raadiuses 15. veebruarist 31. juulini.

Peamisteks ohuteguriteks, mis võivad tulevikus merikotka arvukust vähendada, peetakse Eestis pesapuude nappust ning üha suurenevat pesitsusaegset häirimist. Merikotka pesa piirkonnas külastustaristu puudub ning pesakoht jääb elupaigatüübile vanad laialehelised metsad (9020*). Alal tegevuste planeerimisel tuleb arvestada merikotka pesa paiknemisega ja soovitatav on vältida liiki häirivaid tegevusi 500 m raadiuses vahemikus 15. augustist – 31. jaanuarini. Kaitsekorralduskavaga tehakse ettepanek merikotka nimetamiseks hoiuala kaitse-eesmärgina, kuna merikotkas on I kaitsekategooriasse kuuluv ning linnudirektiivi I lisa liik. Merikotka soodsa seisundi hindamisel ja kaitse-eesmärkide seadmisel lähtuti liigi tegevuskavast (Merikotka... 2013).

Kaitse-eesmärk

- Pikaajaline kaitse-eesmärk

Põduste-Upa hoiualal pesitseb üks paar merikotkaid.

- Kaitsekorraldusperioodi kaitse-eesmärk

Põduste-Upa hoiualal pesitseb üks paar merikotkaid.

- Mõjutegurid ja meetmed

+ *Liigi kaitseks on koostatud tegevuskava.*

+ *Merikotka pesapaiga kaitseks on moodustatud sihtkaitsevööndi kaitsekorraga püsielupaik.*

– *Pesitsusaegne häirimine*

Meetmed: Peetakse kinni liikumispiirangu ajast ja tsoonist. Võimalusel tehakse pesast 500 meetri raadiuses töid vahemikus 15. augustist – 31. jaanuarini.

– *Merikotkas ei ole nimetatud Põduste-Upa hoiuala kaitse-eesmärgina.*

Meede: lisada merikotkas Põduste-Upa hoiuala kaitse-eesmärkide hulka.

2.1.3.3. HERILASEVIU (*PERNIS APIVORUS*)

III kat; LiD – jah, I lisa; KE – jah; LoA – ei; EPN – ohuväline

Eestis pesitseb 900–1300 paari herilaseviuisid (Eltis *et al.*, 2013). Herilaseviu on meil küllaltki hõreda asustusega rändlind. Herilaseviu elab küpsetes leht- ja segametsades või kuusikutes, eelistatult võimalikult vanades puistutes. Herilaseviu on nime saanud oma põhiliste saakobjektide – herilaste – järgi. Sealjuures ei toitu ta herilaste, kimalaste ja mesilaste valmikutest, vaid vastsetest. Viu otsib pesi valmikuid jälgides ja jälitades, keda ta otsib toitumislendudel metsalagendikelt ja väiksematelt avamaamassiividelt (<http://bio.edu.ee/>). Herilaseviu toitub peamiselt putukatest ja on putukafauna mitmekesisuse indikaator.

Herilaseviu elupaiku Põduste-Upa hoiualal ei ole keskkonnaregistrisse kantud. Puudulike andmete tõttu ei ole põhjendatud liigile eraldi kaitse-eesmärkide seadmine. Kuna liik on

nimetatud hoiuala kaitse-eesmärgina, siis on vajalik herialseviu võimalike elupaikade väljaselgitamine hoiualal.

Kaitse-eesmärk

- Pikaajaline ja kaitsekorraldusperioodi kaitse-eesmärk

Liik esineb alal.

- Mõjutegurid ja meetmed

– *Puudulikud andmed*

Meede: viia läbi inventuur – liigi esinemisel Põduste-Upa hoiualal selgitada välja selle elupaik, seisund ja arvukus. Kanda andmed keskkonnaregistrisse.

– *Metsamajanduslik tegevus ja pesitsusaegne häirimine*

Meede: Majandada liigi andmete registrisse kandmisel liigi piiritletud pesitsuselupaigas metsa püsimeetsana. Keelatud on pesapuust raie ning keskkonnaregistris piiritletud elupaigas või 200 m kauguseni pesapuust seada raietele ajaline piirang 15. maist kuni 31. augustini.

2.1.3.4. ROO-LOORKULL (*CIRCUS AERUGINOSUS*)

III kat; LiD – jah, I lisa; KE – jah; LoA – ei; EPN – ohuväline

Eestis pesitseb 800–1300 paari roo-loorkulle (Elts *et al.*, 2013). Nad on väga laia levikuga linnud, kes pesitsevad Euroopas, Aasias, Põhja-Aafrikas ja PõhjaAmeerikas. Eestis pesitsevad linnud talvituvad Aafrikas. Elupaigana eelistavad nad pilliroostikke, mis võivad asuda merelahtedes, madalates jäänukjärvedes või endistel niitudel. Pesa on roomassiivi ehitatud rookuhil. Ohutegur on sobivate pesitsusalade (roostikud ja roo-sood) kadumine. Toituvad nad eelistatult kuni pardisuurustest lindudest ja nende munadest ning poegadeist. Samuti toituvad roo-loorkullid konnadest ja kaladest.

Roo-loorkulli elupaiku Põduste-Upa hoiualal ei ole keskkonnaregistrisse kantud. Lähim roo-loorkulli keskkonnaregistris registreeritud leiukoht (KLO9109922) asub Põduste-Upa hoiualast *ca* 2 km kaugusel. Puudulike andmete tõttu ei ole põhjendatud liigile eraldi kaitse-eesmärkide seadmine. Kuna liik on nimetatud hoiuala kaitse-eesmärgina, siis on vajalik roo-loorkulli võimalike elupaikade väljaselgitamine hoiualal.

Kaitse-eesmärk

- Pikaajaline ja kaitsekorraldusperioodi kaitse-eesmärk

Liik esineb alal.

- Mõjutegurid ja meetmed

– *Puudulikud andmed*

Meede: viia läbi inventuur – liigi esinemisel Põduste-Upa hoiualal selgitada välja selle elupaik, seisund ja arvukus. Kanda andmed keskkonnaregistrisse.

– *Sobilike pesitsus- ja toitumisalade vähenemine.*

Meede: säilitada liigile sobilikud pesitsus- ja toitumisalad.

2.1.3.5. HIIREVIU (*BUTEO BUTEO*)

III kat; LiD – ei; KE – jah; LoA – ei; EPN – ohuväline

Eestis pesitseb 6000–7000 paari hiireviuisid (Elts *et al.*, 2013). Kuigi hiireviu on Eestis rändlind, jäävad sobivate elupaikade ja heade toitumisvõimaluste korral mõned isendid ka Eestisse talvituma. Elupaigana eelistab hiireviu okas- ja segametsi.

Hiireviu elupaiku Põduste-Upa hoiualal ei ole keskkonnaregistrisse kantud. Lähim hiireviu keskkonnaregistris registreeritud leiukoht (KLO9112858) asub Põduste-Upa hoiualast *ca* 5 km kaugusel. Puudulike andmete tõttu ei ole põhjendatud liigile eraldi kaitse-eesmärkide seadmine. Kuna liik on nimetatud hoiuala kaitse-eesmärgina, siis on vajalik hiireviu võimalike elupaikade väljaselgitamine hoiualal.

Kaitse-eesmärk

- Pikaajaline ja kaitsekorraldusperioodi kaitse-eesmärk

Liik esineb alal.

- Mõjutegurid ja meetmed

– *Puudulikud andmed*

Meede: viia läbi inventuur – liigi esinemisel Põduste-Upa hoiualal selgitada välja selle elupaik, seisund ja arvukus. Kanda andmed keskkonnaregistrisse.

– *Metsamajanduslik tegevus ja pesitsusaegne häirimine*

Meede: Majandada liigi andmete registrisse kandmisel liigi piiritletud pesitsuselupaigas metsa püsimetsana. Keelatud on pesapuul raie ning keskkonnaregistris piiritletud elupaigas või 400 m kauguseni pesapuust seada raietele ajaline piirang 15. märtsist kuni 31. juulini.

2.1.3.6. SOOKURG (*GRUS GRUS*)

III kat; LiD – jah, I lisa; KE – jah; LoA – ei; EPN – ohuväline

Sookurg on Eestis laialt levinud haudelind arvukusega 7000–8000 paari (Elts *et al.*, 2013). Ta pesitseb soodes, niisketel raiesmikel, rabades ja roostikes. Sookure kaitse planeerimisel ning ohutegurite määratlemisel lähtutakse sookure kaitse tegevuskavast aastateks 2009–2013 (Ojaste ja Leito, 2008). Ohuteguriteks on elupaikade hävimine või kvaliteedi langus, häirimine, lindude tahtlik tapmine, kokkupõrked elektriliinidega ja kliima soojenemine. Kõigi nende ohutegurite tähtsus on aga väike. Kaitsekorralduslikult on sookure populatsioon soodsas seisundis – kaitseks piisab isendikaitsest ja liigi kaitsest alade kaitse kaudu.

Sookure elupaiku Põduste-Upa hoiualal ei ole keskkonnaregistrisse kantud. Lähim sookure keskkonnaregistris registreeritud leiukoht (KLO9112262) asub Põduste-Upa hoiualast *ca* 3 km

kaugusel. Puudulike andmete tõttu ei ole põhjendatud liigile eraldi kaitse-eesmärkide seadmine. Kuna liik on nimetatud hoiuala kaitse-eesmärgina, siis on vajalik sookure võimalike elupaikade väljaselgitamine hoiualal.

Kaitse-eesmärk

- Pikaajaline ja kaitsekorraldusperioodi kaitse-eesmärk

Liik esineb alal.

- Mõjutegurid ja meetmed

+ *Sookure kaitset korraldatakse liigi kaitse tegevuskava alusel.*

– *Puudulikud andmed*

Meede: viia läbi inventuur – liigi esinemisel Põduste-Upa hoiualal selgitada välja selle elupaik, seisund ja arvukus. Kanda andmed keskkonnaregistrisse.

– *Kuivendamine*

Meede: uute kraavide rajamise keelamine.

– *Metsamajanduslik tegevus ja pesitsusaegne häirimine*

Meede: Keskkonnaregistris piiritletud elupaigas või 300 m kauguseni pesapaigast seada raietele ajaline piirang 1. aprillist kuni 15. juulini.

2.1.3.7. KODUKAKK (*STRIX ALUCO*)

III kat; LiD – ei; KE – jah; LoA – ei; EPN – ohuväline

Eestis pesitseb 1000–1500 paari kodukakke (Elts *et al.*, 2013). Kodukakk on meil kõige sagedamini kohatav kakuline ja seda mitmel põhjusel. Esiteks ei ole ta suurte metsamassiivide lind, ta asustab eelkõige kultuurmaastiku parke ja põldudevahelisi segatüüpi metsatukkasid. Ka inimene käib neis paigus sagedamini. Teiseks eelistab kakk neid puid, kus on palju õõnsusi. Eestis on palju mahajäetud võsastunud talukohti, millede kunagised viljapuud on ideaalsed elupaigad, kuna neis on õõnsusi ja nad pakuvad ka varju. Lagunenud müüritised pakuvad elupaika ka kaku saakloomadele - närilistele - mistõttu ta selliseid paiku tunduvalt sagedamini külastab. Kodukakk toitubki põhiliselt närilistest. Samuti võib ta aga asuda toituma mingist kindlast objektist - spetsialiseeruda. Näiteks pole sugugi haruldased rästaspetsialistid, mis on tingitud eelkõige sellest, et rästad ja kodukakk teevad oma pesa sarnastesse paikadesse. Kodukakk võib rünnata ka konni ja mardikaidki leidub tema räppetompudes üsna sageli.

Kodukaku elupaiku Põduste-Upa hoiualal ei ole keskkonnaregistrisse kantud, küll aga on hoiuala vahetus läheduses registreeritud üks kodukaku leiukoht (KLO9109974), mis asub Rumma must-toonekure püsielupaigas. Puudulike andmete tõttu ei ole põhjendatud liigile eraldi kaitse-eesmärkide seadmine. Kuna liik on nimetatud hoiuala kaitse-eesmärgina, siis on vajalik kodukaku võimalike elupaikade väljaselgitamine hoiualal.

Kaitse-eesmärk

- Pikaajaline ja kaitsekorraldusperioodi kaitse-eesmärk

Liik esineb alal.

- Mõjutegurid ja meetmed

– *Puudulikud andmed*

Meede: viia läbi inventuur – liigi esinemisel Põduste-Upa hoiualal selgitada välja selle elupaik, seisund ja arvukus. Kanda andmed keskkonnaregistrisse.

– *Metsamajanduslik tegevus ja pesitsusaegne häirimine*

Meede: Majandada liigi andmete registrisse kandmisel liigi piiritletud pesitsuselupaigas metsa püsimeetsana. Säilitada õõnsaid puid (eriti pärnad, vahtrad). Keskkonnaregistris piiritletud elupaigas või 100 m kauguseni pesapuust seada raietele ajaline piirang 1. märtsist kuni 15. juulini.

2.1.3.8. MUSRÄHN (*DRYOCOPUS MARTIUS*)

III kat; LiD – jah, I lisa; KE – jah; LoA – ei; EPN – ohuväline

Musträhn on stabiilse arvukusega lind, Eestis pesitseb 6000–9000 paari (Elts *et al.*, 2013). Elupaigana eelistab musträhn suuri okasmetsi, männi-segametsi, kõrgetüvelisi hõredaid männikuid, raiesmikke ja põlendikke. Musträhni ohustavateks teguriteks on sobilike elupaikade pindala vähenemine. Musträhn on iseloomulik liik vanadele, bioloogiliselt mitmekesistele metsaelupaikadele. Ta rajab igal aastal uue pesaõõnsuse ja valmistab nii palju pesakoopaid teistele metsaasukatele.

Musträhni elupaiku Põduste-Upa hoiualal ei ole keskkonnaregistrisse kantud. Lähim musträhni keskkonnaregistris registreeritud leiukoht (KLO9119280) asub Põduste-Upa hoiualast *ca* 4 km kaugusel. Puudulike andmete tõttu ei ole põhjendatud liigile eraldi kaitse-eesmärkide seadmine. Kuna liik on nimetatud hoiuala kaitse-eesmärgina, siis on vajalik musträhni võimalike elupaikade väljaselgitamine hoiualal.

Kaitse-eesmärk

- Pikaajaline ja kaitsekorraldusperioodi kaitse-eesmärk

Liik esineb alal.

- Mõjutegurid ja meetmed

– *Puudulikud andmed*

Meede: viia läbi inventuur – liigi esinemisel Põduste-Upa hoiualal selgitada välja selle elupaik, seisund ja arvukus. Kanda andmed keskkonnaregistrisse.

– *Metsamajanduslik tegevus ja pesitsusaegne häirimine*

Meede: Jätta teadaolevates elupaikades säilikpuudeks grupiti laialehelisi (tammesid) ja surnud puid. Kõigi musträhniõõnsustega puude säilitamine raietel: neis saavad pesitseda mitmed kaitsealused liigid (nt õõnetuvi, karvasjalg-kakk). Keskkonnaregistris piiritletud elupaigas seada raietele ajaline piirang 15. märtsist kuni 30. juunini.

2.1.3.9. VÄIKE-KIRJURÄHN (*DENDROCOPOS MINOR*) III kat; LiD – ei; KE – jah; LoA – ei; EPN – ohuväline

Eestis pesitseb 4000–7000 paari väike-kirjurähni (Eltis *et al.*, 2013). Liigi elupaigaks on leht- ja segametsad, ka pargid, aiad ja metsaribad väiksemates asulates.

Väike-kirjurähni elupaiku Põduste-Upa hoiualal ei ole keskkonnaregistrisse kantud, küll aga on hoiuala vahetus läheduses registreeritud üks väike-kirjurähni leiukoht (KLO9109930), mis asub Rumma must-toonekure püsielupaigas. Puudulike andmete tõttu ei ole põhjendatud liigile eraldi kaitse-eesmärkide seadmine. Kuna liik on nimetatud hoiuala kaitse-eesmärgina, siis on vajalik väike-kirjurähni võimalike elupaikade väljaselgitamine hoiualal.

Kaitse-eesmärk

- Pikaajaline ja kaitsekorraldusperioodi kaitse-eesmärk

Liik esineb alal.

- Mõjutegurid ja meetmed

– *Puudulikud andmed*

Meede: viia läbi inventuur – liigi esinemisel Põduste-Upa hoiualal selgitada välja selle elupaik, seisund ja arvukus. Kanda andmed keskkonnaregistrisse.

– *Metsamajanduslik tegevus ja pesitsusaegne häirimine*

Meede: Majandada liigi andmete registrisse kandmisel liigi piiritletud pesitsuselupaigas metsa püsimetsana. Säilitada suuri elusaid ja surnud lehtpuid 20 tk/ha. Keskkonnaregistris piiritletud elupaigas seada raietele ajaline piirang 1. aprillist kuni 30. juunini. Vältida raieid veekogude kaldakaitsevööndis.

2.1.4. KÄSITIIVALISED

Põduste-Upa hoiualal on 2009. aastal käsitiivalistest registreeritud üks veelendlase (*Myotis daubentonii*) (KLO9115925) ja tiigilendlase (*Myotis dasycneme*) (KLO9115924) segakoloonia 0,2 ha suurusel alal, mida nad kasutavad toitumisalana. Lisaks on toitumisala lähedal Põduste-Upa hoiualast väljaspool 2009. aastal registreeritud veel ka põhja-nahkhiire (*Eptesicus nilssonii*) ühe isendi leiukoht (KLO9115912). Keskkonnaagentuuri nahkhiirte seire 2014. aasta aruande kohaselt Maleva küla tiigilendlaste poegimiskoloonias loendati Änni talu hoonest väljumal 410 looma. Maleva küla tiigilendlaste poegimiskoloonia on üks suuremaid seni teadaolevaid nahkhiirte kolooniaid. Nimetatud tiigilendlaste kolooniale, mis asub väljaspool hoiuala, on Põduste-Upa hoiuala oluliseks toitumisalaks ning mööda hoiuala läbivat Põduste jõge võivad tiigilendlased toitudes lennata parkümmend kilomeetrit. Suure tõenäosusega võivad sealsed tiigilendlased käia toitumas ka Mullutu-Loode hoiualal.

Veelendlane (*Myotis daubentonii*) II kat; LoD – ei; KE – ei; LoA – ei; EPN – ohuväline
Veelendlane on Euroopas laialt levinud nahkhiireliik, kelle levila ulatub Lõuna-Euroopast Kesk-Soomeni. Eesti mandriosas on veelendlane tavaline ja arvukas nahkhiir, kelle elu- ja toitumispaikadeks on peamiselt veekogude ümbrus ja pargiilmelised puistud. Saaremaal on liik vähearvukas (Nahkhiirlaste... 2017). Talvituspaikadeks on sagedamini maaalused käigud ja suured keldrid, kuid suvised poegimiskolooniad teevad nad tihti vanades puudes paiknevatesse õõnsustesse (MTÜ Suurkõrv). Kuna veelendlane ei ole alal kuigi arvukas ja nahkhiirlaste kaitse tegevuskava alusel olulised ohutegurid liigile puuduvad ning liigi arvukus on stabiilne või isegi tõusev, siis ei ole põhjendatud veelendlase seadmine Põduste-Upa hoiuala kaitse-eesmärgiks.

2.1.4.1. TIIGILENDLANE (*MYOTIS DASYCNEME*)

II kat; LoD – jah, II lisa; KE – ei; LoA – ei; EPN – ohulähedane

Tiigilendlane on meil elavatest nahkhiirtest üks suuremaid. Tiigilendlase tuumikaladeks peetakse Madalmaid ja Baltikumi. Ta on Eestis keskmise arvukusega liik ning levinud paiguti. Saaremaal on liik vähearvukas (Nahkhiirlaste... 2017). Suvisel ajal on tiigilendlane seotud veekogudega, sh jõgedega, käies seal öisel ajal putukatest toitumas. Saagi püüdmiseks eelistab ta peamiselt vaikse voolu või seisva veega veekogusid, kuid lisaks veekogudele võib saaki püüda ka niitude ja roostike kohal ning metsaservades. Suvepäevadel varjab tiigilendlane end tavaliselt majade pragudes ja õõnsustes. Talveks sobivad tiigilendlastele niisked, tõmbetuuleta koopad, suuremad keldrid või muud maa-alused õõnsused (Lotman, 2005). Ohuteguriteks on intensiivne metsamajandus ja sellest tulenevalt sobivate õõnepuude nappus (Nahkhiirlaste... 2017) ja toitumispaigaks olevate veekogude hävimine või nende seisundi halvenemine.

Kaitsekorralduskavaga tehakse ettepanek tiigilendlase nimetamiseks hoiuala kaitse-eesmärgina, kuna tiigilendlane on nimetatud loodusdirektiivi II lisas ja Põduste-Upa hoiuala on vahetult hoiuala piiri lähedal asuva tiigilendlaste koloonia (seni üks suuremaid teadaolevaid nahkhiirte koloonia) asukatele oluliseks toitumisalaks. Kaitsekorraldusperioodi tulemuslikkust hinnatakse tiigilendlaste toitumispaikade seisundi järgi ning seisundi hindamisel võetakse võimalusel arvesse käsitiivaliste inventuuri tulemusi.

Kaitse-eesmärk

- Pikaajaline kaitse-eesmärk

Põduste-Upa hoiuala on kasutusel tiigilendlaste toitumisalana.

- Kaitsekorraldusperioodi kaitse-eesmärk

Põduste-Upa hoiuala on kasutusel tiigilendlaste toitumisalana.

- Mõjutegurid ja meetmed

– *Puudulikud andmed tiigilendlaste liikumisteede kohta hoiuala läbival Põduste jõel.*

Meede: viia läbi käsitiivaliste inventuur Põduste-Upa hoiualal.

– *Toitumispaigaks olevate veekogude hävimine või nende seisundi halvenemine.*

Meede: hoida hoiualal olevate veekogude (eelkõige Põduste jõgi) seisundit muutumatuna või parandada seda. Sealhulgas vältida uuendusraieid toitumisveekogude kaldapuistutes

ning säilitada raietel õõnsustega, nn metsahundi tüüpi puid, surnult seisvaid puid ja tüükaid. Keskkonnaregistris piiritletud elupaigas seada raietele ajaline piirang 1. maist kuni 15. augustini.

– Tiigilendlane ei ole nimetatud Põduste-Upa hoiuala kaitse-eesmärgina.

Meede: lisada tiigilendlane Põduste-Upa hoiuala kaitse-eesmärkide hulka.

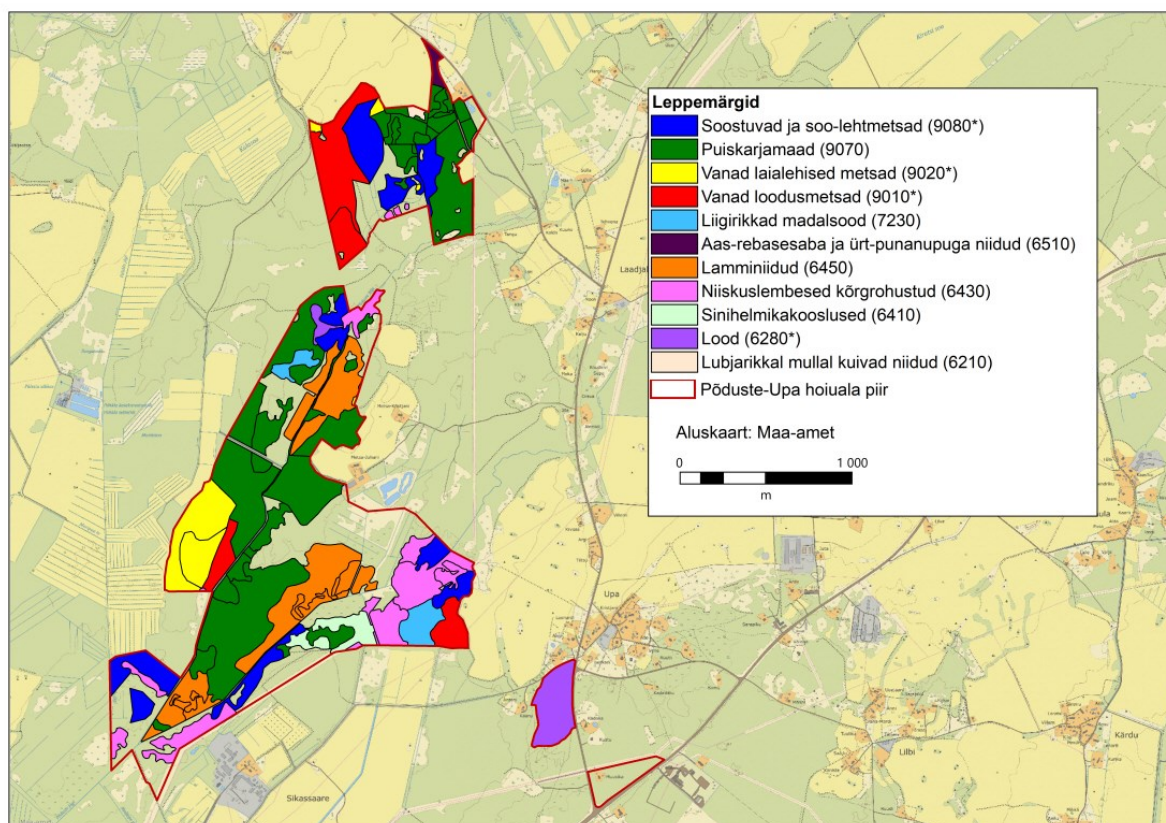
2.1.5. KAHEPAIKSED

Keskkonnaregistri andmetel on Põduste-Upa hoiuala põhjaosas 2009. aastal inventeeritud üks 0,2 ha suurune hariliku kärnkonna (*Bufo bufo*) (KLO9112447) leiukoht, kus on registreeritud 50 isendit. Leiukoht jääb tiigi alale, mida nimetatud liik kasutab elu- ja sigimispaijana. Liik on Eestis suhteliselt arvukas ja laialt levinud, mistõttu ei ole põhjendatud hariliku kärnkonna Põduste-Upa hoiuala kaitse-eesmärgiks seadmine.

2.2. KOOSLUSED

Põduste-Upa hoiuala, mille kaitse-eesmärk on nõukogu direktiivi 92/43/EMÜ I lisa nimetatud elupaigatüüpide – lubjarikkal mullal kuivade niitude (6210*), loodude (6280*), niiskuslembeste kõrgrohustute (6430), lamminiitude (6450), vanade laialehiste metsade (9020*), puiskarjamaade (9070), soostuvate ja soo-lehtmetsade (9080*) kaitse. Põduste-Upa loodusala kaitse-eesmärkides on neile lisaks nimetatud elupaigatüüp vanad loodusmetsad (9010*). Elupaigatüüpide jaotumine Põduste-Upa hoiualal on välja toodud joonisel 4.

Andmebaasides kajastuvad elupaigatüüpide esinduslikkused ja pindalad on välja toodud tabelis 3. Metsakoosluste puhul juhinduti Metsaruum OÜ 2016. aasta inventuurist. Poollooduslike koosluste puhul juhinduti Eerik Leibak, Toomas Kukk 2015, Meeli Mesipuu 2009, 2013, 2014 tehtud inventuuridest.



Joonis 4. Elupaigatüüpide paiknemine Põduste-Upa hoiualal.

Tabel 3. Elupaigatüüpide pindala (ha) ja esinduslikkus Põduste-Upa hoiualal eri inventuuride andmetel.

Esinduslikkus: A – väga esinduslik, B – esinduslik, C – arvestatav esinduslikkus, D – väheesinduslik, p – potentsiaalne, hinnanguta – esinduslikkus pole teada; hoiuala kaitse-eesmärgiks olemine (KE – jah/ei) ja loodusala eesmärgiks olemine (LoA – jah/ei)

Elupaigatüüp	Kood	Natura standardandmebaas		Pindala (ha) ja esinduslikkus 2018. aasta seisuga							KE/ LoA eesmärk	Märkused	
		Pindala (ha)	Esinduslikkus	A	B	C	D	Hinnanguta	p	Kokku			
Lubjarikkal mullal kuivad niidud (*-olulised orhiideede kasvualad)	6210*	2,1	B								-	KE – jah, LoA – jah	2014. aastal inventeeris Meeli Mesipuu alal osaliselt 6510 ja osaliselt 9070.
Lubjarikkal mullal kuivad niidud	6210	–	–		0,6						0,6	KE – ei, LoA – ei	2014. aastal inventeeritud (Meeli Mesipuu).
Liigirikkad niidud lubjavaesel mullal	6270*	2,3	D								-	KE – ei, LoA – ei	2014. aastal inventeeris Sander Lõuk alale (6270* asemel) 6450.
Lood	6280*	16,8	B	1,3	9						10,3	KE – jah, LoA – jah	Välja on arvatud 0,1 ha loopealseid esinduslikkusega A, mis asub Maleva merikotka püsielupaigas (piirangute tõttu majandamine väga keeruline ning seetõttu arvatakse plk kihilt vastav ala välja).
Sinihelmikakooslused	6410	–	–		5,5						5,5	KE – ei, LoA – ei	PKÜ poolt inventeeritud 6430 asemel 2015. aastal.
Niiskuslembesed kõrgrohustud	6430	45	B	0,8	10,8	5,5					17,1	KE – jah, LoA – jah	
Lamminiidud	6450	28	B	12,5	9,9	3,6		9,9			35,9	KE – jah, LoA – jah	
Aas-rebasesaba ja ürt-punanupuga niidud	6510	–	–			1,2					1,2	KE – ei, LoA – ei	Inventeeritud alale 2014. aastal (inventeeris Meeli Mesipuu).
Lubjarikkad madalsood läänemõõkrohuga	7210*	–	–					3,9			3,9	KE – ei, LoA – ei	Inventeeritud alale 1997. aastal (inventeerijad Ülle Püttsepp, Lauri Lutsar).
Liigirikkad madalsood	7230	–	–		4,7			1			5,7	KE – ei, LoA – ei	Inventeeritud alale 1997. aastal (1 ha) (inventeerijad Ülle Püttsepp, Lauri Lutsar), 2015. aastal PKÜ ja 2016. aastal Metsaruum OÜ. Välja on arvatud 1,8 ha liigirikast

												madalsood esinduslikkusega B, mis asub Maleva merikotka püsilelupaigas (piirangute tõttu majandamine väga keeruline ning seetõttu arvatakse plk kihilt vastav ala välja).
Vanad loodusmetsad	9010*	7,3	B						8,4	8,4	KE – ei, LoA – jah	Inventeeritud alale 2016. aastal (inventeerija Metsaruum OÜ) 9020* asemele. Osaliselt (13,5 ha) on inventeeritud kaasneva elupaigatüübina.
Vanad laialehised metsad	9020*	127	A		5,3					5,3	KE – jah, LoA – jah	Inventeeritud 2016. aastal (inventeerija Metsaruum OÜ) osaliselt 9080* asemele. Osaliselt (10 ha) on inventeeritud kaasneva elupaigatüübina.
Puiskarjamaad	9070	31	B	28,7	43,4	25	1,7	2,1		100,9	KE – jah, LoA – jah	Osaliselt inventeeritud metsaelupaigatüüpide (9020*, 9080*) asemel 2009. (Meeli Mesipuu), 2013. (Meeli Mesipuu), ja 2015. (Eerik Leibak) aastal. Inventeeritud 2016. aastal (Metsaruum OÜ) osaliselt 9010*, 9020*, 9080* ja 6280* asemel. Välja on arvatud 4,6 ha puiskarjamaad esinduslikkusega B, mis asub Maleva merikotka püsilelupaigas (piirangute tõttu majandamine väga keeruline ning seetõttu arvatakse plk kihilt vastav ala välja).
Soostuvad ja soolehtmetsad	9080*	65	C		11,3	5,6	4,4		16,6	37,9	KE – jah, LoA – jah	Inventeeritud 2016. aastal (Metsaruum OÜ) osaliselt 9020* asemel.
	Kokku:	324,5	Kokku:	43,2	113,5	31	6,1	39	25	257,8		

2.2.1. POOLLOODUSLIKUD KOOSLUSED

Inventuuridega on kaitsealal kirjeldatud poollooduslikke kooslusi lubjarikkal mullal kuivad niidud (*olulised orhideede kasvualad – 6210), lood (6280*), sinihelmikakooslused (6410), niiskuslembesed kõrgrohustud (6430), lamminiidud (6450), aas-rebasesaba ja ürt-punanupuga niidud (6510), lubjarikkad madalsood lääne-mõõkrohuga (7210), liigirikkad madalsood (7230) ja puiskarjamaad (9070). Elupaigatüübi liigirikkad niidud lubjavaesel mullal (6270*) asemel on Sander Lõuk 2014. aastal inventeerinud sinna elupaigatüübi lamminiidud (6450), seega nimetatud elupaigatüüpi kaitsealal ei leidu ning varem oli tegemist valemääranguga. Elupaigatüüpe aas-rebasesaba ja ürt-punanupuga niidud (6510) ja sinihelmikakooslused (6410) Põduste-Upa hoiuala kaitse-eesmärkidena märgitud ei ole ning tuleks lisada kaitse-eesmärkide hulka. 2016 aastal inventeeriti 23,5 hektaril ka puisniite (6530*), millel oli kaasneva elupaigatüübina märgitud vanad loodusmetsad (9010*) või vanad laielehised mesad (9020*). Puisniiduna määratletud alade taastamispotentsiaali analüüsidest jõuti järelduseni, et alad juba arenevad looduslikeks metsakooslusteks ja ka maaomanikul alade puisniiduna hooldamise huvi puudub, mistõttu ei ole põhjendatud puisniitude ala kaitse-eesmärgiks seadmine ega nende taastamine ja hooldamine.

2.2.1.1. LUBJARIKKAL MULLAL KUIVAD NIIDUD (*OLULISED ORHIDEEDE KASVUALAD – 6210)

LoD I; KE – jah; LoA – jah

Kuivad lubjarikkad pärisaruniidud ja sürjaniidud on soontaimederikkad, nii taimestikult kui ka ökoloogilistelt tingimustelt on nad lähedased loorohumaadele. Majandamise lakates areneb seal sageli lopsakas kadastik. Üleminekud loopealne – aruniit – kadastik võivad olla raskesti määratletavad. Kasvukohatüüpi kuivad niidud lubjarikkal mullal (*olulised orhideede kasvualad; 6210*) tuleks siiski võimalusel eelistatavalt majandada niitmise teel, erinevalt kahest teisest nimetatud kasvukohatüübist (Kukk 2004; Paal 2007).

2018. aasta seisuga leidub seda elupaigatüüpi alal 0,6 ha suurusel niidulapil esinduslikkusega B. 2018. aasta seisuga on vastav ala hoolduseta ning elupaiga säilimiseks tuleb ala taastada.

Kaitse-eesmärk

- Pikaajaline kaitse-eesmärk

Lubjarikkal mullal kuivad niidud (olulised orhideede kasvualad – 6210) on säilinud vähemalt 0,6 ha ulatuses esinduslikkusega B.*

- Kaitsekorraldusperioodi kaitse-eesmärk

Lubjarikkal mullal kuivad niidud (olulised orhideede kasvualad – 6210) on säilinud vähemalt 0,6 ha ulatuses esinduslikkusega B.*

- Mõjutegurid ja meetmed

– Võsastumine, kulustumine ja liigirikkuse langus.

Meede: taastada kasutusest väljalangenud alasid ja parandada kasutuses olevate alade hooldust, niitmine koos niite koristamisega.

– Ehitamine.

Meede: ehitamise keelamine poollooduslike koosluste esinemisaladel.

2.2.1.2. LOOD (6280*)

LoD I; KE – jah; LoA – jah

Loopealseid leidub paepealsetel Põhja-Eestis, Lääne- ja Pärnumaal ning saartel. Taimestik on loodudel tavaliselt hõre ja madal, kuid liigirikas. Liigirikka taimkatte kujunemist on mõjutanud karjatamine. Hooldamise lakkamisel hakkavad levima kadakad. Kinnikasvanud looniite käsitletakse kadastikena (Paal, 2007).

2018. aasta seisuga leidub seda elupaigatüüpi alal kokku 10,3 ha (1,3 ha esinduslikkusega A, 9 ha esinduslikkusega B). Lood on inventeeritud tervenisti Põduste-Upa lahustükil Upa-Leisi maantee ääres. 2018. aasta seisuga on elupaigatüüp hoolduseta ning elupaiga säilimiseks tuleb ala taastada.

Kaitse-eesmärk

- Pikaajaline kaitse-eesmärk

Lood (6280) on säilinud vähemalt 10,3 ha ulatuses (1,3 ha esinduslikkusega A, 9 ha esinduslikkusega B).*

- Kaitsekorraldusperioodi kaitse-eesmärk

Lood (6280) on säilinud vähemalt 10,3 ha ulatuses (1,3 ha esinduslikkusega A, 9 ha esinduslikkusega B).*

- Mõjutegurid ja meetmed

– *Võsastumine, kadastumine, männi pealekasv (mulla hapestumine).*

Meede: taastamine, raie, karjatamine soovitusliku loomkoormusega 0,5-1 lü/ha, võsaraie.

– *Ehitamine.*

Meede: ehitamise keelamine poollooduslike koosluste esinemisaladel.

2.2.1.3. SINIHELMIKAKOOSLUSED (6410)

LoD I; KE – ei; LoA – ei

Sinihelmikakooslused on kujunenud valdavalt märjal, toitainetevaesel mullal. Eestis olevad sinihelmikakooslused asuvad enamasti kuivendatud aladel ning on seetõttu väikese looduskaitselise väärtusega (Paal, 2007).

2018. aasta seisuga leidub seda elupaigatüüpi alal kokku 5,5 ha esinduslikkusega B. 2018. aasta seisuga on 4,8 ha sinihelmikakoosluseid hoolduses ning 0,7 ha elupaigatüübi servaalasid

vajavad taastamist. Elupaigatüüp tuleb nimetada Põduste-Upa hoiu- ja loodusala kaitse-eesmärgiks.

Kaitse-eesmärk

- Pikaajaline kaitse-eesmärk

Sinihelmikakooslused (6410) on säilinud vähemalt 5,5 ha ulatuses esinduslikkusega B.

- Kaitsekorraldusperioodi kaitse-eesmärk

Sinihelmikakooslused (6410) on säilinud vähemalt 5,5 ha ulatuses esinduslikkusega B.

- Mõjutegurid ja meetmed

– *Elupaigatüüp ei ole nimetatud Põduste-Upa hoiu- ja loodusala kaitse-eesmärgina.*

Meede: sinihelmikakoosluste nimetamine Põduste-Upa hoiu- ja loodusala eesmärgina.

– *Ehitamine.*

Meede: ehitamise keelamine poollooduslike koosluste esinemisaladel.

2.2.1.4. NIISKUSLEMBESED KÕRGROHUSTUD (6430)

LoD I; KE – jah; LoA – jah

Elupaigatüüp hõlmab kõrgemakasvulisi soontaimedega rohustuid, mis ääristavad kitsa ribana jõekaldaid või metsaservi. Rohustutel ei ole omaette kooslustena kaitseväärtust, kuid sageli moodustavad nad puhverala väärtuslikuma tuumikala ümber (Paal, 2007).

2018. aasta seisuga leidub seda elupaigatüüpi alal kokku 17,1 ha (0,8 ha esinduslikkusega A, 10,8 ha esinduslikkusega B, 5,5 ha esinduslikkusega C). 2018. aasta seisuga on 4,4 ha niiskuslembelisi kõrgrohustuid hoolduses ning 12,7 ha elupaigatüüpi vajab taastamist.

Kaitse-eesmärk

- Pikaajaline kaitse-eesmärk

Niiskuslembesed kõrgrohustud (6430) on säilinud vähemalt 17,1 ha ulatuses (0,8 ha esinduslikkusega A, 10,8 ha esinduslikkusega B, 5,5 ha esinduslikkusega C).

- Kaitsekorraldusperioodi kaitse-eesmärk

Niiskuslembesed kõrgrohustud (6430) on säilinud vähemalt 17,1 ha ulatuses (0,8 ha esinduslikkusega A, 10,8 ha esinduslikkusega B, 5,5 ha esinduslikkusega C).

- Mõjutegurid ja meetmed

– *Võsastumine ja kinnikasvamine.*

Meede: vajalik on järjepidev majandamine, millega välditakse niidu võsastumist, tagades elupaigatüübi soodne seisund. Vajalik on regulaarne niitmine või karjatamine.

– Ehitamine.

Meede: ehitamise keelamine poollooduslike koosluste esinemisaladel.

– Kuivendamine.

Meede: uute kraavide rajamise keelamine. Jätta elupaiku läbivad kraavid looduslikule kinnikasvamisele. Ühiseesvoolusid tuleb võimalusel hooldada minimaalselt, et vähendada nende kuivendavat mõju niiskuslembestele kõrgrohustutele.

2.2.1.5. LAMMINIIDUD (6450)

LoD I; KE – jah; LoA – jah

Lamminiidud ehk luhad paiknevad eranditult jõgede aeg-ajalt üleujutatavatel lammidel, olles Eestis kõige lopsakama taimekasvuga niidukooslused. Oma lopsakuse võlgnevad nad väga viljakale mullale, mida rikastavad tulvaveest kantud toitainerikkad setted. Sõltuvalt maapinna kõrgusest (asendist lammil), samuti jõe voolukiirusest võivad üleujutuse kestus ning tulvaveega toodud setete hulk üsnagi erineda. Ka niiskustingimused lammi eri osades vahelduvad ajuti kuivadest kuni pidevalt märgadeni. Taimestik valitsevad sageli kõrgekasvulised kõrrelised ja tarnad. Kaitset väärivad vaid need luhad, mis ei ole oluliselt mõjustatud kuivenduskraavidest ega tugevasti võsastunud või metsastunud. Lamminiidud on olulised ka paljude loomaliikide pesitsus- ja elupaigana (Paal, 2007).

2018. aasta seisuga leidub seda elupaigatüüpi alal kokku 35,9 ha (12,5 ha esinduslikkusega A, 9,9 ha esinduslikkusega B, 3,6 ha esinduslikkusega C ja 9,9 ha esinduslikkuse hinnanguta). 2018. aasta seisuga on 25,4 ha lamminiite hoolduses ning 10,5 ha elupaigatüüpi vajab taastamist.

Luhade hoolduskava (Metsoja, 2011) kohaselt on luhtadele sageli omane mõõdukas kraavitus (käsitsi kaevatud madalad kraavid ja eriti just piirikraavid nagu ka antud juhul). Põduste-Upa hoiuala keskosas Põduste jõe vasakul kaldal olevatel lamminiitudel on olemasolev kraavitus, mida elupaigaga piirnevates osades on lubatud setetest puhastada ja kinnisõidetud osades taastada, et alalt ära juhtida üleliigset pinnavett leevendamaks ala liigniiskust ja seeläbi võimaldada ala hooldamist (karjatamist ja heina niitmist). Ala läbivad kraavid jäetakse looduslikule arengule ning sealsete kraavide kallastel olev puittaimestik on soovitatav raiuda, et vähendada ala fragmenteeritust ning muuta seeläbi ala luhalinnustikule sobivamaks. Teised lamminiitide esinemislad jäävad Laugi jõe (Silma jõe, Laugi peakraav, tegemist on riigi poolt korrashoitava ühiseesvooluga) paremale kaldale ja piirnevad samuti kraavitusega, mistõttu võib ka seal osutada vajalikuks kraavide setetest puhastamine, et alasid oleks võimalik hooldada. Kraavide hooldamise võimalikkuse üle otsustab Keskkonnaamet iga üksikjuhtumi kohta eraldi, arvestades konkreetsel alal oleva olukorraga.

Kaitse-eesmärk

- Pikaajaline kaitse-eesmärk

Lamminiidud (6450) on säilinud vähemalt 35,9 ha ulatuses (12,5 ha esinduslikkusega A, 9,9 ha esinduslikkusega B, 3,6 ha esinduslikkusega C ja 9,9 ha suurusel alal, mille esinduslikkus ei ole teada).

- Kaitsekorraldusperioodi kaitse-eesmärk

Lamminiidud (6450) on säilinud vähemalt 35,9 ha ulatuses (12,5 ha esinduslikkusega A, 9,9 ha esinduslikkusega B, 3,6 ha esinduslikkusega C ja 9,9 ha suurusel alal, mille esinduslikkus ei ole teada).

- Mõjutegurid ja meetmed

– *Võsastumine, mätastumine, kulustumine.*

Meede: elupaiga taastamine ja seejärel regulaarne niitmine koos heina koristamisega.

– *Kuivendamine*

Meede: uute kraavide rajamise keelamine. Elupaika läbivad kraavid jätta võimalusel looduslikule arengule. Olemasolevaid kuivenduskraave on lubatud hooldada vajadusel vaid ühiseesvooludel.

2.2.1.6. AAS-REBASESABA JA ÜRT-PUNANUPUGA NIIDUD (6510)

LoD I; KE – ei; LoA – ei

Tegu on liigirikaste, vähe kuni mõõdukalt väetatud rohumaadega madalikest mägedeni. Taimekooslused kuuluvad Arrhenatherion või Brachypodio-Centaureion-liitkonda. Rohumaad 16 on rikkad õistaimede poolest. Esineb nii niiskeid kui ka kuivi alatüüpe. Elupaigatüüpi kuuluvad ka kaua aega tagasi (30 aastat ja enam) sööti jäetud põllumaad, millel on enam-vähem taastunud looduslik taimkate (Paal, 2007).

2018. aasta seisuga leidub seda elupaigatüüpi alal kokku 1,2 ha esinduslikkusega B. 2018. aasta seisuga on elupaigatüüp olnud tervenisti hoolduses. Elupaigatüüp tuleb nimetada Põduste-Upa hoiu- ja loodusala kaitse-eesmärgiks.

Kaitse-eesmärk

- Pikaajaline kaitse-eesmärk

Aas-rebasesba ja ürt-punanupuga niidud (6510) on säilinud vähemalt 1,2 ha ulatuses esinduslikkusega C.

- Kaitsekorraldusperioodi kaitse-eesmärk

Aas-rebasesba ja ürt-punanupuga niidud (6510) on säilinud vähemalt 1,2 ha ulatuses esinduslikkusega C.

- Mõjutegurid ja meetmed

– *Elupaigatüüp ei ole nimetatud Põduste-Upa hoiu- ja loodusala kaitse-eesmärgina.*

Meede: aas-rebasesaba ja ürt-punanupuga niitude nimetamine Põduste-Upa hoiu- ja loodusala kaitse-eesmärgina.

– *Kinnikasvamine ja võsastumine.*

Meede: vajalik on järjepidev majandamine (niitmine või karjatamine), millega välditakse võsastumist, tagades elupaigatüübi soodne seisund.

2.2.1.7. PUISKARJAMAAD (9070)

LoD I; KE – jah; LoA – jah

Puiskarjamaad on regulaarselt karjatatavad hõreda puistuga alad, mis struktuurilt sarnanevad puisniitudele, kuid on väiksema liigirikkusega loomade valikulise rohhtaime söömise ja tallamise tõttu. Puiskarjamaad, mida lisaks karjatamisele ka aeg-ajalt üle niidetakse, on reeglina liigirikkamad kui ainult karjatamise abil majandatavad alad.

2018. aasta seisuga leidub seda elupaigatüüpi alal kokku 100,9 ha (28,7 ha esinduslikkusega A, 43,4 ha esinduslikkusega B, 25 ha esinduslikkusega C, 1,7 ha esinduslikkusega D ja 2,1 ha suurusel alal, mille esinduslikkus ei ole teada). 2018. aasta seisuga on 37,1 ha puiskarjamaasid hoolduses ning 63,6 ha elupaigatüüpi vajab taastamist. Elupaigatüüp tuleb nimetada Põduste-Upa hoiu- ja loodusala kaitse-eesmärgiks.

Kaitse-eesmärk

- Pikaajaline kaitse-eesmärk

Puiskarjamaad (9070) on säilinud vähemalt 100,9 ha ulatuses (28,7 ha esinduslikkusega A, 43,4 ha esinduslikkusega B, 25 ha esinduslikkusega C, 1,7 ha esinduslikkusega D ja 2,1 ha suurusel alal, mille esinduslikkus ei ole teada).

- Kaitsekorraldusperioodi kaitse-eesmärk

Puiskarjamaad (9070) on säilinud vähemalt 100,9 ha ulatuses (28,7 ha esinduslikkusega A, 43,4 ha esinduslikkusega B, 25 ha esinduslikkusega C, 1,7 ha esinduslikkusega D ja 2,1 ha suurusel alal, mille esinduslikkus ei ole teada).

- Mõjutegurid ja meetmed

– *Elupaigatüüp ei ole nimetatud Põduste-Upa hoiu- ja loodusala kaitse-eesmärgina.*

Meede: puiskarjamaade nimetamine Põduste-Upa hoiu- ja loodusala kaitse-eesmärgina.

– *Võsastumine, kinnikasvamine.*

Meede: puhastada täiendavaid alasid võsast ja alustada hooldust, harvendada puistut.

– *Alakarjatamine, kulustumine.*

Meede: suurendada karjatamiskoormust (karjaaedade ja väravate rajamine, karjatamine erinevate kariloomaliikidega koormusega 1 lü/ha).

– *Ehitamine.*

Meede: ehitamise keelamine poollooduslike koosluste esinemisaladel.

2.2.2. SOOD

Alal leiduvad sooelupaigatüübid lubjarikkad madalsood lääne-mõõkrohuga (7210*) ja liigirikkad madalsood (7230). Nimetatud elupaigatüüpe pole seatud Põduste-Upa loodus- ja hoiuala kaitse-eesmärgiks. Liigirikkad madalsood (7230) tuleks lisada kaitse-eesmärkide hulka.

2018. aasta seisuga leidub elupaigatüüpi lubjarikkad madalsood lääne-mõõkrohuga (7210*) hoiualal kokku 3,9 ha, mille esinduslikkuse info puudub. Inventuuriandmed pärinevad aastast 1997. Tegemist on loodudirektiivi esmatähtsa elupaigatüübiga ning seega on vajalik kordusinventuur täpsustamiseks elupaigatüübi levikut ning seisundit Põduste-Upa hoiualal. Inventuuri alusel on edaspidi võimalik otsustada elupaigatüübi kaitse-eesmärgiks seadmise üle ning vajadusel seada kaitsekorraldusperioodi eesmärk.

2.2.2.1. LIIGIRIKKAD MADALSOOD (7230)

LoD I; KE – ei; LoA – ei

See elupaigatüüp on reeglina lubjarikka, kõrgele ulatuva põhjaveega. Rohurinne on liigirikastes madalsoodes liigirikas ja sageli esineb ohtralt haruldasi ja kaitsealuseid liike. Ohuks võib madalsoodele olla veetaseme muutused, isegi kaugel asuvate kuivenduskraavide puhastamine. Ka metsastumine kuivendab ala. Saaremaal on selliseid alasid reeglina karjatatud ja kui madalsoo moodustab koos ümbritseva puiskarjamaa või looniiduga ühtse kompleksi, siis ei oleks mõistlik seda aedadega eraldada. Kuigi viimasel ajal on madalsoodes karjatamine ja selle mõju kaitsealustele käpalistele palju poleemikat tekitanud, tuleks valida loomaliike (lambad, kitsed jmt), kes kuivema söödamaa olemasolul soos minimaalselt tallaksid, samas aga siiski sooservi võsastuda ei laseks.

2018. aasta seisuga leidub seda elupaigatüüpi alal kokku 5,7 ha (4,7 ha esinduslikkusega B ja 1 ha esinduslikkuse hinnaguta). 4,7 ha liigirikkaid madalsoid hoiualal on märgitud majandavate kooslustena. 2018. aasta seisuga on elupaigatüüp hoolduseta ning vajab tervenisti taastamist. 1 ha esinduslikkuse hinnaguta elupaigatüüpi on inventeeritud 1997. aastal ning tegemist on väga vanade andmetega ning seega pole vastava alaga kaitse-eesmärkide seadmisel arvestatud. Elupaigatüüp tuleb nimetada Põduste-Upa hoiu- ja loodusala kaitse-eesmärgiks.

Kaitse-eesmärk

- Pikaajaline kaitse-eesmärk

Lubjarikkad madalsood (7230) on säilinud vähemalt 4,7 ha ulatuses (4,7 ha esinduslikkusega B).

- Kaitsekorraldusperioodi kaitse-eesmärk

Lubjarikkad madalsood (7230) on säilinud vähemalt 4,7 ha ulatuses (4,7 ha esinduslikkusega B).

- Mõjutegurid ja meetmed

– Elupaigatüüp ei ole nimetatud Põduste-Upa hoiu- ja loodusala kaitse-eesmärgina.

Meede: liigirikaste madalsoode nimetamine Põduste-Upa hoiu- ja loodusala kaitse-eesmärgina.

– *Võsastumine, kinnikasvamine.*

Meede: elupaiga taastamine puittaimestiku raiumisel, rohhtaimestiku niitmise ja karjatamisega

– *Kuivendamine*

Meede: uute kraavide rajamise keelamine. Ühiseesvoolusid tuleb võimalusel hooldada minimaalselt, et vähendada nende kuivendavat mõju niiskuslembestele kõrgrohusutele.

2.2.3. METSAD

Põduste-Upa hoiualal on kaitse-eesmärgina nimetatud elupaigatüüpide vanad laialehised metsad (9020*) ning soostuvad ja soo-lehtmetsad (9080*) kaitse. Lisaks eespool nimetatud metsaelupaikadele on Põduste-Upa loodusala eesmärgiks metsaelupaigatüüp vanad loodusemetsad (9010*).

2.2.3.1. VANAD LOODUSEMETSAD (9010*)

LoD I; KE – ei; LoA – jah

Selle elupaigatüübi metsade hulka kuuluvad Eestis mitmete kasvukoha-tüübirühmade metsad ning üldjuhul on need metsad meie tingimustes kliimaskooslusteks. Kuna Eestis inimtegevusest täielikult mõjutamata metsi peaaegu enam ei leidu, siis kuuluvad sellesse elupaigatüüpi sellised metsad, mis on küll kujunenud suuremal või vähemal määral inimtegevuse tulemusena, kuid vastavad põlismetsa või loodusemetsa kriteeriumitele (Paal, 2007).

2018. aasta seisuga leidub seda alles kujuneva esinduslikkusega (p) elupaigatüüpi alal kokku 8,4 ha. Tegemist on 60–90 aastat vanade ja nähtava inimõjuga puistutega, mis ajapikku kujunevad C esinduslikkusega vanadeks loodusemetsadeks. Elupaigatüübi seisund paraneb looduslikus arengus, metsades ei tohi lubada majandustegevust (metsaraie, ehitamine, uute kraavide rajamine jms). Alale jääb ka metsastunud vanu puisniite, millel taastamispotentsiaal puudub ja mis kujunevad osaliselt vanaks loodusemetsaks. Elupaigatüüp tuleb nimetada Põduste-Upa hoiuala kaitse-eesmärgiks.

Kaitse-eesmärk

- Pikaajaline kaitse-eesmärk

Vanad loodusemetsad (9010) on säilinud vähemalt 8,4 ha esinduslikkusega C.*

- Kaitsekorraldusperioodi kaitse-eesmärk

Vanad loodusemetsad (9010) on säilinud vähemalt 8,4 ha potentsiaalse esinduslikkusega.*

- Mõjutegurid ja meetmed

– *Elupaigatüüp ei ole nimetatud Põduste-Upa hoiuala kaitse-eesmärgina.*

Meede: vanade loodusemetsade nimetamine Põduste-Upa hoiuala kaitse-eesmärgina.

– *Majandustegevus, sh metsamajandus, ehitamine, uute kraavide rajamine jms.*

Meede: elupaik tuleb jätta looduslikule arengule, mitte lubada metsa majandamist.

2.2.3.2. VANAD LAIALEHISED METSAD (9020*)

LoD I; KE – jah; LoA – jah

Hemiboreaalsed looduslikud laialehised metsad moodustavad ülemineku läänetaiga ja nemoraalsete metsade vahel. Tavalisemad puuliigid on harilik tamm, jalakalised, harilik saar, harilik pärn ja harilik vaher. Iseloomulik on metsakoosluse pikaegne kasvamine samas paigas,

surnud puude rohkus, samblike, seente, putukate ja mullafauna suur liigirikkus. Paljudel juhtudel on neid metsi varem kasutatud karjatamiseks või heinavarumiseks (Paal, 2007). 2018. aasta seisuga leidub seda elupaigatüüpi alal kokku 5,3 ha esinduslikkusega B. Alale jääb ka metsastunud vanu puisniite, millel taastamispotentsiaal puudub ja mis kujunevad osaliselt vanaks laielehiseks metsaks. Elupaigatüübi seisund paraneb looduslikus arengus, metsades ei tohi lubada majandustegevust (metsaraie, ehitamine, uute kraavide rajamine jms).

Kaitse-eesmärk

- Pikaajaline kaitse-eesmärk

Vanad laialehised metsad (9020) on säilinud vähemalt 5,3 ha esinduslikkusega A.*

- Kaitsekorraldusperioodi kaitse-eesmärk

Vanad laialehised metsad (9020) on säilinud vähemalt 5,3 ha esinduslikkusega B.*

Mõjutegurid ja meetmed

– *Majandustegevus, sh metsamajandus, ehitamine, uute kraavide rajamine jms.*

Meede: elupaik tuleb jätta looduslikule arengule, mitte lubada metsa majandamist.

2.2.3.3. SOOSTUVAD JA SOO-LEHTMETSAD (9080*)

LoD I; KE – jah; LoA – jah

Sellesse tüüpi kuuluvad metsad on pinnavee pideva mõju all ja tavaliselt igal aastal üleujutatud. Seega on need metsad niisked või märjad, kujunenud on turbakiht, mis on reeglina üsna õhuke (Paal, 2007).

2018. aasta seisuga leidub seda elupaigatüüpi alal kokku 37,9 ha (11,3 ha esinduslikkusega B, 5,6 ha esinduslikkusega C, 4,4 ha esinduslikkusega D ja 16,6 ha potentsiaalse (p) esinduslikkusega). Elupaiku läbivad mõned kraavid. Tegemist ei ole eesvooludega. Edaspidi võib lubada vaid nende kraavide hooldust, mis mõjutavad väljaspool hoiuala paiknevaid alasid või on vajalikud alale ligipääsu säilimiseks. Muus osas tuleb kraavid jätta looduslikule kinnikasvamisele. Elupaigad piirnevad riigi poolt korrashoitavate ühiseesvooludega (Põduste jõgi ja Laugi peakraav), mida tuleks võimalusel hooldada minimaalselt.

Kaitse-eesmärk

- Pikaajaline kaitse-eesmärk

Soostuvad ja soo-lehtmetsad (9080) on säilinud vähemalt 11,3 ha ulatuses esinduslikkusega A, 5,6 ha ulatuses esinduslikkusega B, 4,4 ha ulatuses esinduslikkusega C ja 16,6 ha ulatuses esinduslikkusega C.*

- Kaitsekorraldusperioodi kaitse-eesmärk

Soostuvad ja soo-lehtmetsad (9080) on säilinud vähemalt 11,3 ha ulatuses esinduslikkusega B, 5,6 ha ulatuses esinduslikkusega C, 4,4 ha ulatuses esinduslikkusega D ja 16,6 ha ulatuses potentsiaalse esinduslikkusega.*

Mõjutegurid ja meetmed

– Metsaraie

Meede: elupaik tuleb jätta looduslikule arengule, mitte lubada metsa majandamist.

– Kuivendus

Meede: jätta elupaiku läbivad kraavid looduslikule kinnikasvamisele. Ühiseesvoolusid tuleb võimalusel hooldada minimaalselt, et vähendada nende kuivendavat mõju soostuvatele ja soo-lehtmetsadele.

2.3. MUUD VÄÄRTUSED

2.3.1. ÜRGLOODUSE OBJEKTID

Põduste-Upa hoiualal on üks ürglooduse objekt – Upa edelarahn, mis asub Põduste-Upa hoiuala keskmisel lahustükil. Rahn asub Upa külakeskmest 0,5 km edelas, küla läbivast maanteest läänepoole jääval põõsastikulisel karjamaal, asub test 150 m kaugusel. Upa edelarahn pole teelt nähtav, kuna asub osaliselt põõsasarindes. Rahn on korrapäratult katusekujuline ning tegemist on alusel kõigist külgedest aheneva rahnuga. Upa edelarahn on 4,1 m pikk, 3,7 m lai, 2,2 m kõrge ja ümbermõõt on 12 m. Kivi koosneb jämedakristallilisest, roosast, rabakivile lähenevast, kuid kvartsirikkamast graniidist (EELIS, 2018).

Rahnul on maastikuline tähtsus. Rahn ei ole looduskaitse all, kuid on vajalik säilitada loodismälestisena (EELIS, 2018).

3. ALA JA SELLE VÄÄRTUSTE TUTVUSTAMINE NING KÜLASTUSKORRALDUS

Puhke- ja turismirajatisi hoiualal teada pole ning senine külastuskoormus on eeldatavalt minimaalne. Hoiualaga piirneb Metsa Johani talu, mis pakub kodumajutust. Hoiualal puudub vajadus külastusobjektide rajamiseks ning külastuse täiendavaks korraldamiseks.

Ala külastajate teavitamiseks ei ole hoiuala piir tähistatud vastavate märkidega. Hoiuala tuleb tähistada, et inimesed oleksid teadlikud hoiuala olemasolust. Alal puuduvad infotahvlid ning nende rajamist ei kavandata. Külastuskorraldust Põduste-Upa hoiualal arendada kavas ei ole.

Visioon ja eesmärk

- **Visioon 30 aasta perspektiivis**
Põduste-Upa hoiuala on eeskätt kaitseuunitlusega ala, kuhu külastusobjekte ei rajata.
- **Eesmärgid kaitsekorraldusperioodi lõpuks**
Põduste-Upa hoiualal peetakse oluliseks liikide kaitset ning koosluste taastamist ja säilitamist. Väiksemate turismigruppide kaudu elupaikade ja liikide tutvustamine ning teadlikkuse tõstmine ei ohusta hoiuala väärtusi.

4. KAVANDATAVAD KAITSEKORRALDUSLIKUD TEGEVUSED JA EELARVE

Kaitsekorralduslike tegevuste eesmärk on tagada ala kaitse-eesmärkide saavutamine (lisa 1). Kaitsekorralduslikud tegevused on tuletatud peatükis 2 välja toodud väärtusi mõjutavate tegurite ja meetmete analüüsil. Planeeritud kaitsekorralduslikud tegevused on teemade kaupa jaotatud viide suurde rühma:

- inventuurid, seired, uuringud;
- hooldus- ja taastamistööd;
- taristu;
- kavad, eeskirjad.

Kõik tegevused on alljärgnevalt lühidalt lahti kirjutatud. Sõltuvalt tegevusest täpsustatakse selle eesmärki, meetodikat või rahastamise allikat. Tabelis 4 on veelkord loetletud kõik tegevused, võimalikud teostajad, samuti on aastate kaupa välja toodud tööde orienteeruv maksumus. Vastavalt kaitsekorralduskava koostamise korrale on tegevused prioritseeritud kolme klassi järgmiselt:

- Esimene prioriteet (I) – hädavajalik tegevus, milleta kaitse-eesmärkide täitmine planeeritavas ajavahemikus on võimatu, see on väärtuste säilimisele ja toimiva ohuteguri kõrvaldamisele suunatud tegevus; kaitsekorralduse tulemuslikkuse hindamiseks vajalik tegevus.
- Teine prioriteet (II) – vajalik tegevus, mis on suunatud väärtuste taastamisele, eksponeerimisele ja potentsiaalsete ohutegurite kõrvaldamisele.
- Kolmas prioriteet (III) – soovituslik tegevus ehk tegevus, mis aitab kaudselt kaasa väärtuste säilimisele ja taastamisele ning ohutegurite kõrvaldamisele.

4.1. TEGEVUSTE KIRJELDUS

4.1.1. INVENTUURID, SEIRED, UURINGUD

4.1.1.1. RIIKLIK SEIRE

Põduste-Upa loodusala jääb osaliselt riikliku keskkonnaseire saarma ja kopra seire alamprogrammi kuuluva EK86 ja EK96 seirejaama alale, Maleva haudelinnustikku punktloendusraja alale ning loodusalale jääb Maleva haudelinnustiku punktloendusraja ala üheksa seirepunkti (Maleva 02, Maleva 03, Maleva 04, Maleva 05, Maleva 06, Maleva 07, Maleva 08, Maleva 09 ja Maleva 10). Lisaks jääb loodusalal osaliselt ka rukkiräägu Pähkla seirealale ning Lääne-Saaremaa seirealale, kus seiratakse kotkaid ja musta-toonekurge. Loodusala jääb tervenisti röövlindude seirealale Maleva. Lisaks jääb loodusalale Põduste ohustatud taimekoosluste (Natura 2000 kooslused) seirepunkt.

Põduste-Upa loodusalal tuleb jätkata riiklikku seiret saarma ja kopra seire alamprogrammi raames. Lisaks on vajalik jätkata haudelinnustiku, röövlindude, rukkiräägu, kotkad ja musta-toonekurg riiklikku seiret ning ohustatud taimekooslused (Natura2000 kooslused) riiklikku seiret.

Riiklikku seiret korraldab KAUR, elluviija sõltub programmist ja riigihangetest. Täpne seire aeg ja maksumus sõltub seiratavast objektist. Tegevus kuulub I prioriteeti.

4.1.1.2. KAITSE-EESMÄRGINA NIMETATUD LINNULIIKIDE INVENTUUR

Herilaseviu, roo-loorkulli, raudkulli, hiireviu, sookure, kodukaku, mustrahni ja väike-kirjurähni elupaiku Põduste-Upa hoiualal ei ole keskkonnaregistrisse kantud. Kodukaku ja väike-kirjurähni elupaigad on registreeritud Rumma must-toonekure püsielupaigas. Kuna liigid on nimetatud hoiuala kaitse-eesmärgina, siis tuleb selgitada ning kanda keskkonnaregistrisse nende elupaik ning anda seisundi hinnangud. Inventuur hõlmab kogu hoiuala.

Tegevus kuulub II prioriteeti ning seda korraldab Keskkonnaamet 2023. aastal. Tegevuse maksumus on 1500 eurot.

4.1.1.3. KAITSEALUSTE TAIMED E INVENTUUR

Hoiualal on vajalik läbi viia kaitsealuste taimede inventuur. Spetsiaalseid kaitsealuste taimede inventuure ei ole hoiualal seni tehtud. Kuna kaunis kuldking on tõenäoliselt hoiualal registreeritud leiukohtadest laialdasemalt levinud, siis võimaldab inventuur välja selgitada liigi kasvukohad hoiualal. Inventuuri andmeid on võimalik kasutada liigikaitsetööde planeerimisel (nt valgustingimuste parandamine) ning seeläbi parandada kauni kuldkinga seisundit hoiualal. Inventuur hõlmab kogu hoiuala.

Töö kuulub II prioriteeti. Tegevust korraldab Keskkonnaamet 2028. aastal. Tegevuse maksumus on 1500 eurot.

4.1.1.4. KÄSITIIVALISTE INVENTUUR

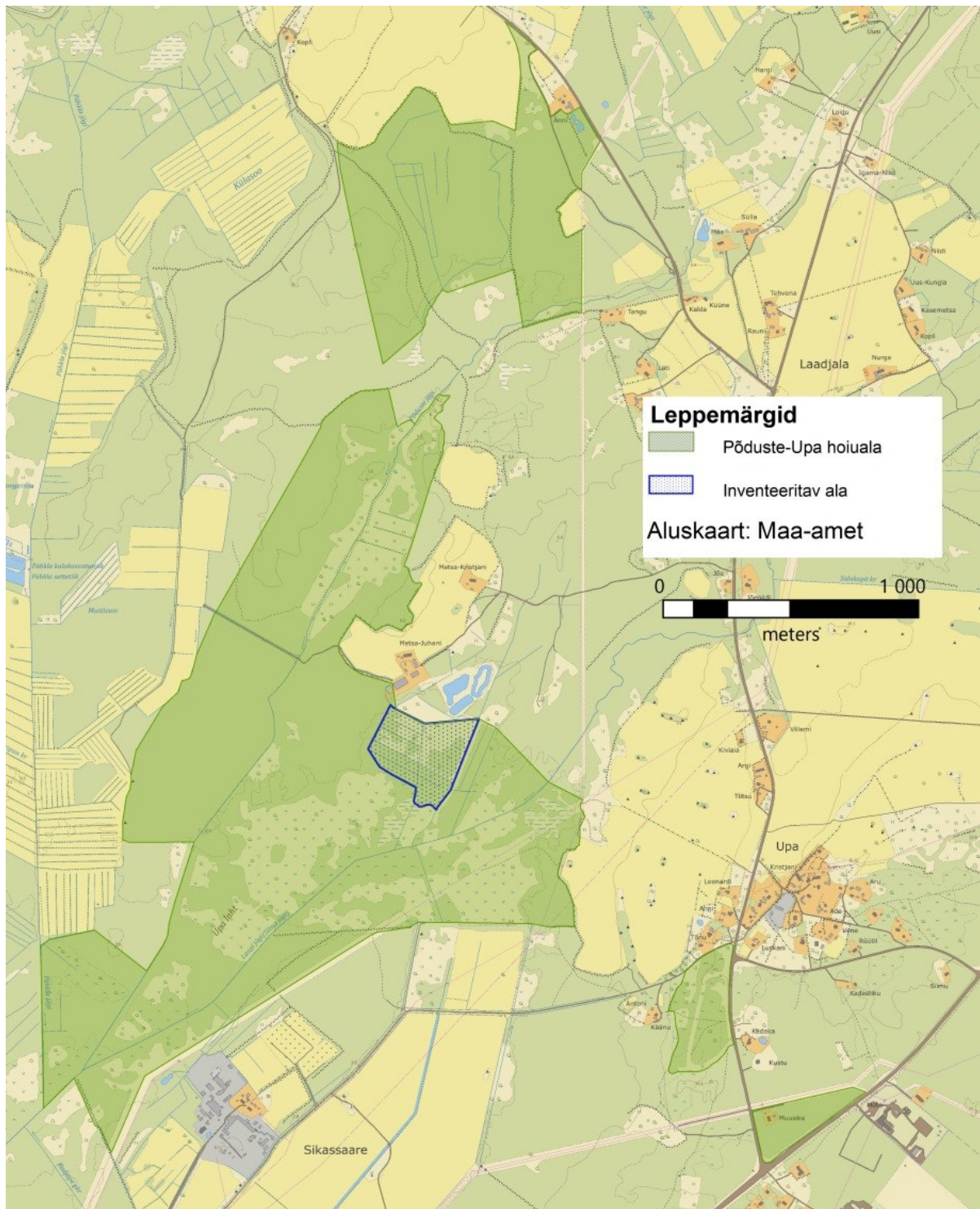
Põduste-Upa hoiuala piiri lähedal asub üks üks suuremaid tiigilendlaste teadaolevaid kolooniad Eestis. Põduste-Upa hoiuala on oluliseks toitumisalaks ning mööda hoiuala läbivat Põduste jõge võivad tiigilendlased toitudes lennata paarkümmend kilomeetrit. Kaitsekorralduskavaga on tehtud ettepanek seada tiigilendlane kaitse-eesmärgiks. Seega on vajalik viia läbi käsitiivaliste inventuur Põduste-Upa hoiualal saamaks täpsemaid andmeid hoiuala kasutusest käsitiivaliste (eelkõige tiigilendlaste) toitumis- ja pesitsusalana. Uuring hõlmab tervenisti Põduste-Upa hoiuala ning sealhulgas Rumma must-toonekure püsielupaika (püsielupaika läbiv Põduste jõgi on käsitiivalistele oluline toitumisala).

Tegevus kuulub II prioriteeti ning seda korraldab Keskkonnaamet 2020. aastal. Tegevuse maksumus on 5000 eurot.

4.1.1.5. LUBJARIKKAD MADALSOOD LÄÄNE-MÕÕKROHUGA (7210*) KORDUSINVENTUUR

Lubjarikkaid madalsoid lääne-mõõkrohuga (7210*) hoiualal leidub kokku 3,9 ha, mille esinduslikkuse info puudub ja mille andmed pärinevad aastast 1997. Tegemist on loodudirektiivi esmatähtsa elupaigatüübiga ning seega on vajalik kordusinventuur täpsustamiseks elupaigatüübi levikut ning seisundit Põduste-Upa hoiualal. Inventeeritav ala on välja toodud joonisel 5.

Tegemist on III prioriteedi tööga, mille viib läbi Keskkonnaamet 2020. aastal.



Joonis 5. Lubjarikkad madalsood lääne-mõõkrohuga (7210*) inventeeritav ala Põduste-Upa hoiualal.

4.1.1.6. LOODUSDIREKTIIVI ELUPAIGATÜÜPIDE KORDUSINVENTUUR

Kaitsekorraldusperioodi lõpul inventeeritakse ülepinnaliselt kaitseala metsa- ja sooelupaigatüübid ja hinnatakse, kas kaitsekorralduse tulemusena on nende seisund paranenud. Inventeerimisel lähtutakse Natura elupaikade inventeerimise juhendist.

Töö kuulub II prioriteeti. Tegevust korraldab Keskkonnaamet 2028. aastal.

4.1.2. ELUPAIKADE HOOLDUS- JA TAASTAMISTÖÖD

4.1.2.1. POOLLOODUSLIKE KOOSLUSTE TAASTAMINE JA HOOLDAMINE

Ala kaitse-eesmärkide saavutamiseks on olulisimad tegevused poollooduslike koosluste traditsiooniline majandamine. Selleks on vaja leida piisavalt kariloomi ja huvitatud kohalikke maahooldajaid. Taastamisega (võsaraie, puude raie) samaaegselt peab toimuma karjatamine või niitmine taastataval alal. Täpsemaid juhiseid erinevate poollooduslike alade majandamiseks leiab vastavatest hoolduskavadest. Poollooduslike koosluste hooldamisel lähtutakse loopealsete ja kadastike hoolduskavas (Helm, 2011), puisniitude ja puiskarjamaade hoolduskavas (Talvi, 2010) ning aru- ja soostunud niitude hoolduskavas (Mesipuu, 2011) toodud juhistest. Hoolduskavad on kättesaadavad Keskkonnaameti veebilehelt.

2018. aasta seisuga hooldatakse alal 74,7 ha poollooduslikke kooslusi.

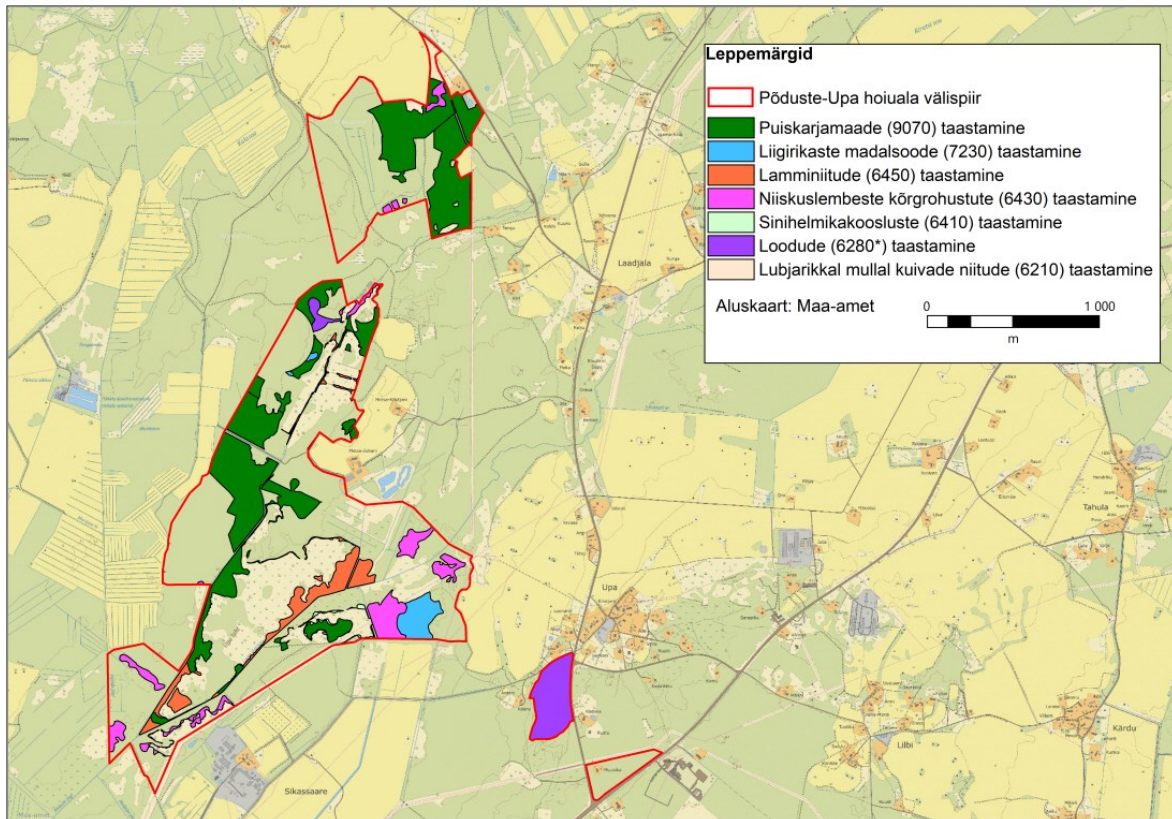
Kaitsekorraldusperioodil on eesmärk taastada 126,5 ha poollooduslikke kooslusi (joonis 6), millest:

- 0,6 ha lubjarikkal mullal kuivasid niite (6210);
- 10,3 ha looniite (6280*);
- 0,7 ha sinihelmikakooslusi (6410);
- 12,7 ha niiskuslembesed kõrgrohustud (6430);
- 10,5 ha lamminiidud (6450);
- 63,5 ha puiskarjamaad (9070);
- 4,7 ha liigirikkaid madalsoid (7230).

Peamine taastamismeede on kinnikasvanud või -kasvavatel aladel puude ja võsa harvendamine.

Lubjarikkal mullal kuivade niitude (6210), looniitude (6280*), niiskuslembeste kõrgrohustute (6430) ja lamminiitude (6450) taastamine on I prioriteedi tegevus. Sinihelmikakoosluste (6410), puiskarjamaade (9070) ja liigirikaste madalsoode (7230) taastamine on II prioriteedi tegevus. Tegevuste korraldajateks on Keskkonnaamet, RMK ja maahooldajad/maaomanikud.

Poollooduslike koosluste taastamist korraldab riigi- ja jätkuvalt riigiomandis olevatel maadel RMK, mujal KeA.



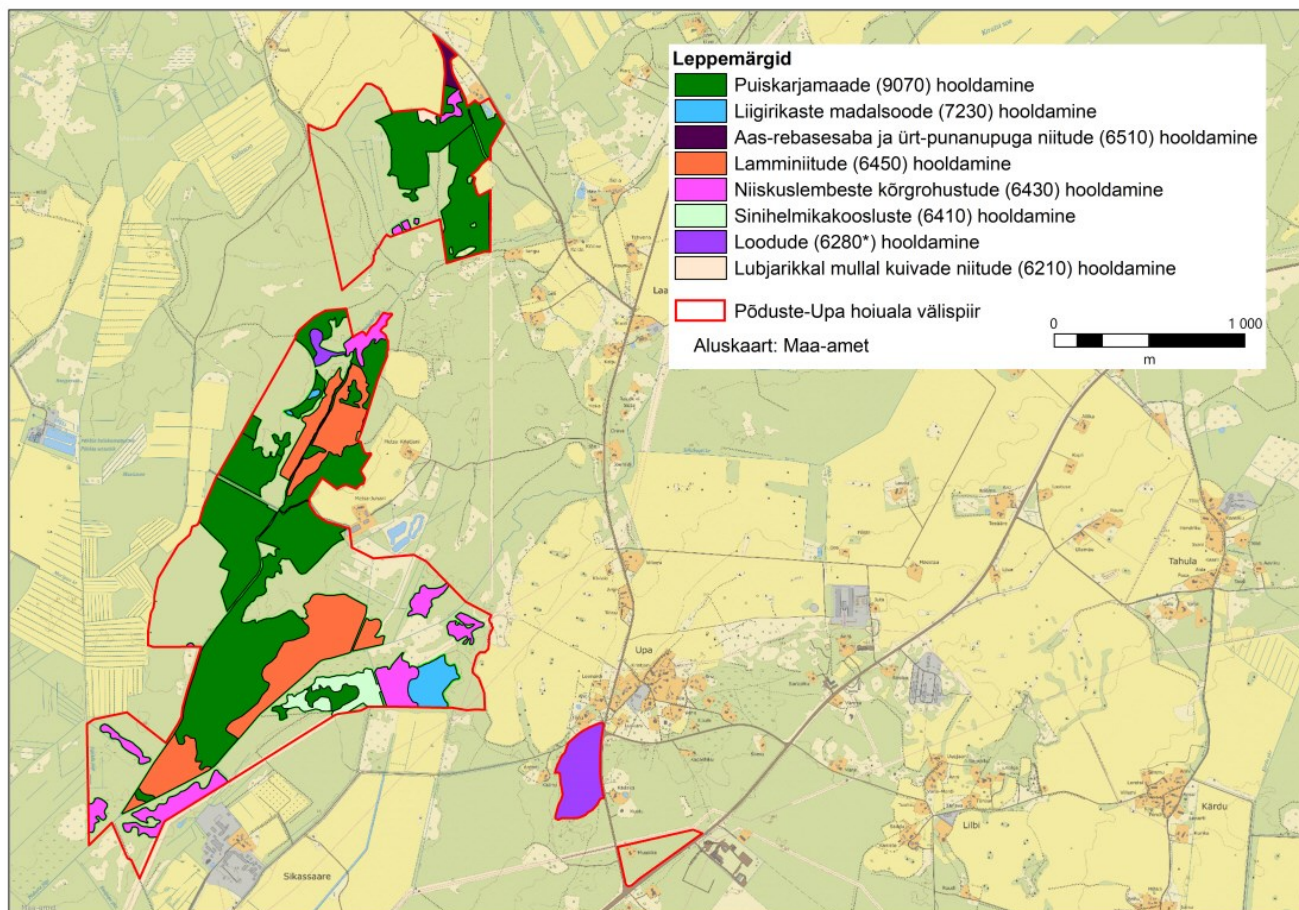
Joonis 6. Poollooduslike koosluste taastamine Põduste-Upa hoiualal.

Kaitsekorraldusperioodi lõpuks on eesmärk hooldada 176,2 ha poollooduslikke kooslusi (joonis 7), millest:

- 0,6 ha lubjarikkal mullal kuivasid niite (6210);
- 10,3 ha looniite (6280*);
- 5,5 ha sinihelmikakooslusi (6410);
- 17,1 ha niiskuslembesed kõrgrohustud (6430);
- 35,9 ha lamminiidud (6450);
- 1,2 ha aas-rebasesaba ja ürt-punanupuga niite (6510);
- 100,9 ha puiskarjamaad (9070);
- 4,7 ha liigirikaid madalsoid (7230).

Lubjarikkal mullal kuivade niitude (6210), looniitide (6280*), niiskuslembeste kõrgrohustute (6430) ja lamminiitude (6450) hooldamine on I prioriteedi tegevus. Sinihelmikakoosluste (6410), aas-rebasesaba ja ürt-punanupuga niitude (6510), puiskarjamaade (9070) ja liigirikaste madalsoode (7230) hooldamine on II prioriteedi tegevus.

Poollooduslike koosluste hooldamist korraldab riigi- ja jätkuvalt riigiomandis olevatel maadel RMK, mujal KeA.

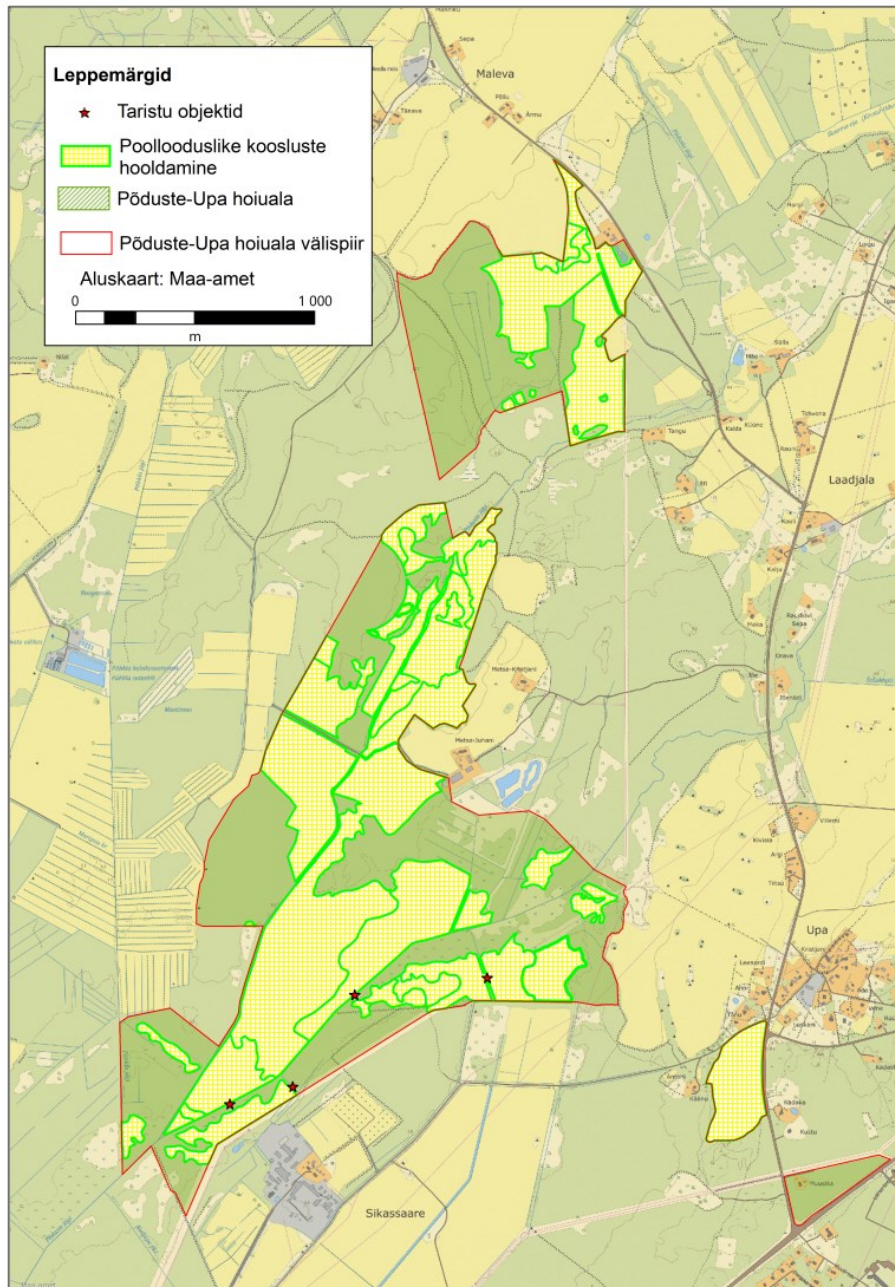


Joonis 7. Hooldatavad poollooduslikud kooslused Põduste-Upa hoiualal kaitsekorraldusperioodi lõpuks.

4.2. TARISTU

4.2.1. PLK TARISTU

Poollooduslike koosluste hooldamiseks on alade juurdepääsuks vajalik 4 truubikoha olemasolu Põduste-Upa hoiuala lõunaosas. Poollooduslike koosluste taristut hooldab vastavalt vajadusele RMK.



Joonis 8. Poollooduslike koosluste taristu objektide asukohad Põduste-Upa hoiualal.

Poollooduslike koosluste infrastruktuur on vajalik koosluste hooldama pääsemiseks, mille seisukorra eest vastutab riigi- ja jätkuvalt riigiomandis olevatel maadel RMK, mujal KeA.

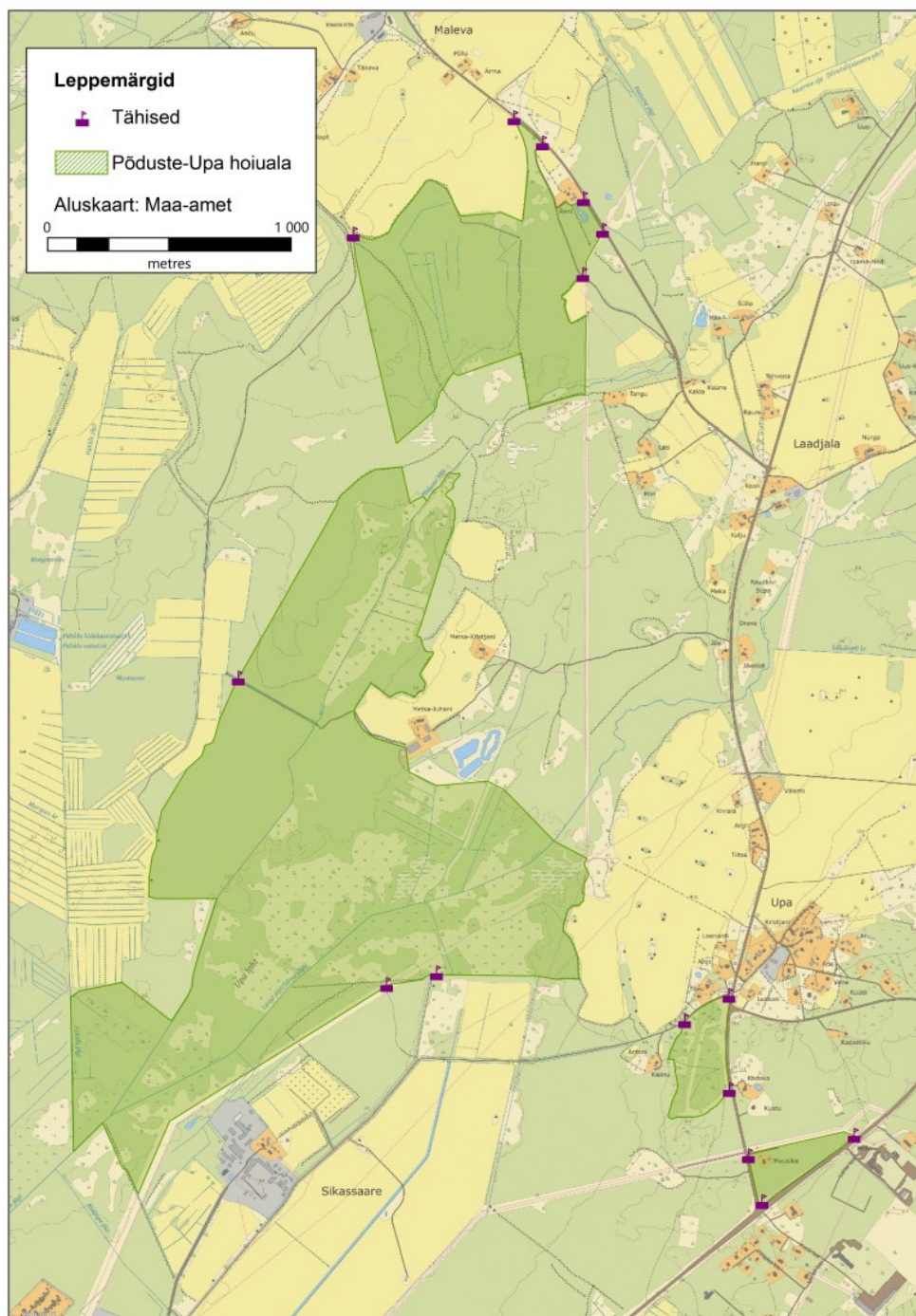


Joonis 9. Truup Põduste-Upa hoiualal, mis on vajalik loomadele kraavi ületamiseks.

4.2.2. HOIUALA TÄHISTAMINE JA TÄHISTE HOOLDAMINE

Põduste-Upa hoiuala on tähistamata. Ala piirid on võrdlemisi keerulised (koosneb mitmest lahustükist) ja alale on vaja paigaldada 15 keskmise suurusega tähist. Uute tähiste paigaldus on planeeritud 2019. aastale, olemasolevate tähiste hooldus käib jooksvalt vastavalt vajadusele kogu kaitsekorraldusperioodi vältel. Tähiste soovituslikud asukohad on välja toodud joonisel 8.

Tähistamine ja tähiste hooldamine on II prioriteedi tegevus, korraldaja on RMK.



Joonis 8. Põduste-Upa hoiuala tähiste soovituslikud asukohad.

4.3. KAVAD, EESKIRJAD

4.3.1. KAITSE-EESMÄRKIDE JA KAITSEKORRA UUENDAMINE

Kaitsekorralduskavaga tehakse ettepanek nimetada Põduste-Upa hoiuala kaitse-eesmärgina täiendavalt järgmised elupaigatüübid:

- sinihelmikakooslused (6410);
- aas-rebasesaba ja ürt-punanupuga niidud (6510);
- puiskarjamaad (9070);
- lubjarikkad madalsood (7230);
- vanad loodusmetsad (9010*).

Lisaks tehakse ettepanek nimetada hoiuala kaitse-eesmärgina täiendavalt kaunis kuldking, merikotkas ja tiigilendlane. Kaitse-eesmärkide hulgast tehakse ettepanek välja arvata raudkull.

2016. aastal on Pillapalu (27003:001:1039) maaüksuse kohta on tehtud ettepanek see välja arvata Natura 2000 võrgustikust. 2018 aasta katastriandmete järgi on vastav maaüksus jaotatud Lauulu (43301:001:1203) ja Hääle (43301:001:1202) katastriüksusteks. Katastriüksused jäävad tervikuna Põduste-Upa hoiualale ja kuuluvad ühtlasi ka Natura 2000 võrgustikku Põduste-Upa loodusalana. Hetkeseisuga Hääle ja Lauulu maaüksustel Põduste-Upa hoiuala- ega ka loodusala kaitseeesmärgiks seatud elupaigatüüpe, loomaliikide elupaiku ja taimeliikide kasvukohti registreeritud ei ole. Lisaks ei ole maaüksusel ja selle lähipiirkonnas registreeritud teiste kaitsealuste looma- ning taimeliikide elupaiku ja kasvukohti. Arvestades, et mitmete hoiuala kaitse-eesmärgiks seatud liikide kohta info puudub ning vastavad inventuurid on tulevikus kavas, ei ole käesoleva kavaga põhjendatud seisukoha võtmine Põduste-Upa hoiuala Upa-Leisi maantee ääres paikneva lahustükki Põduste-Upa loodusala ning hoiuala koosseisust välja arvamise kohta.

Tegemist on I prioriteedi tööga, mida korraldab Keskkonnaamet.

4.3.3. KAITSEKORRALDUSKAVA VAHEHINDAMINE

Vahehindamine koostatakse aastal 2024. Eesmärk on hinnata kaitsekorralduse tulemuslikkust ja vajadusel täpsustada või täiendada kaitsekorralduslikke tegevusi. Kriteeriumid tulemuslikkuse hindamiseks on kaitsekorralduskava peatükis 5.

Tegemist on II prioriteedi tööga, mida korraldab Keskkonnaamet.

4.3.4. KAITSEKORRALDUSE TULEMUSLIKKUSE HINDAMINE JA UUE KAITSEKORRALDUSKAVA KOOSTAMINE

Kaitsekorralduskava uuendamisele peab eelnema senise kaitsekorralduse tulemuslikkuse hindamine, mis on uue kaitsekorralduskava lähtematerjaliks. Oluline on, et väärtused oleksid säilinud ning kavandatud tegevused võimalikult suures mahus ellu viidud.

Tegemist on I prioriteedi tööga, mida korraldab Keskkonnaamet 2028. aastal.

4.4. EELARVE

Eelarve tabelisse 4 on koondatud eelnevate analüüsidenä esitatud tööd, mis on täitmiseks käesoleva kaitsekorralduskavaga ettenähtud perioodi jooksul.

Tabelis on tegevused jaotatud vastavalt tegevuse olulisusele järgmistesse prioriteetsusklassidesse:

- 1) esimene prioriteet – hädavajalik tegevus, millela kaitse-eesmärkide täitmine planeeritavas ajavahemikus on võimatu, see on väärtuste säilimisele ja toimiva ohuteguri kõrvaldamisele suunatud tegevus; kaitsekorralduse tulemuslikkuse hindamiseks vajalik tegevus;
- 2) teine prioriteet – vajalik tegevus, mis on suunatud väärtuste taastamisele, eksponeerimisele ja potentsiaalsete ohutegurite kõrvaldamisele;
- 3) kolmas prioriteet – soovituslik tegevus ehk tegevus, mis aitab kaudselt kaasa väärtuste säilimisele ja taastamisele ning ohutegurite kõrvaldamisele.

Tabel 4. Põduste-Upa hoiuala kaitsekorralduslikud tegevused, eelarve ja ajakava aastateks 2019-2028.

Jrk	Tegevuse nimetus	Tegevuse tüüp	Korraldaja	Priori- teet	2019	2020	2021	2022	2023	2024	2025	2026	2027	2028	Kokku
					Sadades eurodes										
Inventuurid, seired, uuringud															
4.1.1.1.	Saarma ja kopra riiklik seire	Riiklik seire	KAUR	I	X	X	X	X	X	X	X	X	X	X	X
4.1.1.1.	Haudelinnustiku riiklik seire	Riiklik seire	KAUR	I	X	X	X	X	X	X	X	X	X	X	X
4.1.1.1.	Kotkaste ja musta-toonekure riiklik seire	Riiklik seire	KAUR	I	X	X	X	X	X	X	X	X	X	X	X
4.1.1.1.	Röövlindude riiklik seire	Riiklik seire	KAUR	I	X	X	X	X	X	X	X	X	X	X	X
4.1.1.1.	Rukkiräa riiklik seire	Riiklik seire	KAUR	I	X	X	X	X	X	X	X	X	X	X	X
4.1.1.1.	Ohustatud taimekoosluste (Natura2000 kooslused) riiklik seire	Riiklik seire	KAUR	I	X	X	X	X	X	X	X	X	X	X	X
4.1.1.2.	Kaitse-eesmärgina nimetatud linnuliikide inventuur	Inventuur	KeA	II					15						15
4.1.1.3.	Kaitsealuste taimede inventuur	Inventuur	KeA	II										15	15
4.1.1.4.	Käsitäiivaliste inventuur	Inventuur	KeA	II		50									50
4.1.1.5.	Lubjarikkaid madalsoid läänemõökrohuga (7210*) kordusinventuur	Kordusinventuur	KeA	III		X									X
4.1.1.6.	Loodusdirektiivi elupaigatüüpide kordusinventuur	Kordusinventuur	KeA	II										X	X
Hooldus, taastamine ja ohjamine															
4.1.2.1	Kuivad niidud lubjarikkal mullal (6210) taastamine (0,6 ha)	Koosluste taastamistöö	KeA/RMK/MO	I	2,6	2,6									5,2
4.1.2.1	Lood (6280*) taastamine (10,3 ha)	Koosluste taastamistöö	KeA/RMK/MO	I	91,2	91,2									182,4
4.1.2.1	Sinihelmikakooslused (6410) taastamine (0,7 ha)	Koosluste taastamistöö	KeA/RMK/MO	II	3	3									6
4.1.2.1	Niiskuslembedes kõrgrohustud (6430) taastamine (12,7 ha)	Koosluste taastamistöö	KeA/RMK/MO	I	3	3									6

4.1.2.1.	Lamminiidud (6450) taastamine (35,9 ha)	Koosluste taastamistöö	KeA/RMK/MO	I	156,2	156,2										312,4
4.1.2.1.	Puiskarjamaad (9070) taastamine (63,5 ha)	Koosluste taastamistöö	KeA/RMK/MO	II	276,2	276,2										552,4
4.1.2.1.	Liigirikikaid madalsood (7230) taastamine (4,7 ha)	Koosluste taastamistöö	KeA/RMK/MO	II	20,4	20,4										40,8
4.1.2.1.	Kuivad niidud lubjarikkal mullal (6210) hooldamine (0,6 ha)	Koosluste hooldustöö	KeA/MO/H	I			0,9	0,9	0,9	0,9	0,9	0,9	0,9	0,9	0,9	7,2
4.1.2.1.	Lood (6280*) hooldamine (10,3 ha)	Koosluste hooldustöö	KeA/MO/H	I			25,8	25,8	25,8	25,8	25,8	25,8	25,8	25,8	25,8	206,4
4.1.2.1.	Sinihelmikakooslused (6410) hooldamine (5,5 ha)	Koosluste hooldustöö	KeA/MO/H	II			8,3	8,3	8,3	8,3	8,3	8,3	8,3	8,3	8,3	66,4
4.1.2.1.	Niiskuslembesed kõrgrohustud (6430) hooldamine (17,1 ha)	Koosluste hooldustöö	KeA/MO/H	I			25,7	25,7	25,7	25,7	25,7	25,7	25,7	25,7	25,7	205,6
4.1.2.1.	Lamminiidud (6450) hooldamine (35,9 ha)	Koosluste hooldustöö	KeA/MO/H	I			53,9	53,9	53,9	53,9	53,9	53,9	53,9	53,9	53,9	431,2
4.1.2.1.	Rebasesaba ja ürt-punanupuga niidud (6510) hooldamine (1,2 ha)	Koosluste hooldustöö	KeA/MO/H	II			1,8	1,8	1,8	1,8	1,8	1,8	1,8	1,8	1,8	14,4
4.1.2.1.	Puiskarjamaad (9070) hooldamine (100,9 ha)	Koosluste hooldustöö	KeA/MO/H	II			252,3	252,3	252,3	252,3	252,3	252,3	252,3	252,3	252,3	2018,4
4.1.2.1.	Liigirikikaid madalsood (7230) hooldamine (4,7 ha)	Koosluste hooldustöö	KeA/MO/H	II			7,1	7,1	7,1	7,1	7,1	7,1	7,1	7,1	7,1	56,8
Taristu, tehnika ja loomad																
4.2.1.	Piiritähiste paigaldamine (18 tk)	Kaitsealuste objektide tähistamine	RMK	II	18											18
4.2.2.	Piiritähiste hooldamine	Kaitsealuste objektide tähistamise hooldamine	RMK	II		X	X	X	X	X	X	X	X	X	X	X
4.2.3.	Truupide hooldamine		RMK	II		X	X	X	X	X	X	X	X	X	X	X
Kavad, eeskirjad																
4.3.1.	Kaitse-eesmärkide ja kaitsekorra uuendamine	Kaitsekorra muutmine	KeA	I										X		X
4.3.2.	Kaitsekorralduskava vahhindamine	Tegevuskava	KeA	II						X						X
4.3.3.	Kaitsekorralduse tulemuslikkuse hindamine ja uue kaitsekorralduskava koostamine	Tegevuskava	KeA	I											X	X
Kokku																5472

X – täiendavaid eelarvelisi lisavahendeid ei planeerita, töö teostab KeA või RMK omavahenditest või on tegemist riikliku seirega.
KeA – Keskkonnaamet, RMK – Riigimetsa Majandamise Keskus, H – huvilised, KAUR – Keskkonnaagentuur, MO-maaomanikud.

5. KAITSEKORRALDUSE TULEMUSLIKKUSE HINDAMINE

Põduste-Upa hoiuala ja Rumma must-toonekure püsielupaiga kaitsekorralduskava on koostatud aastateks 2019–2028. Kaitsekorralduskava täitmisele antakse vahehindang aastal 2024, lõpphindang 2028. Nii esimeses kui teises hinnatakse kaitsekorralduse tulemuslikkust (tabel 5).

Kaitsekorralduse tulemuslikkuse hindamisel on aluseks perioodiliselt teostatud seired ja inventuurid ning kaitsekorralduslike tööde käigus kogutud muud andmed. Kaitsekorralduse tegevuse tulemuslikkuse hindamisel tuleb arvestada:

- Tulemuslikkuse hindamise käigus analüüsitakse saavutatud tulemust kavandatud tegevuse osas.
- Ohustatud liikide kaitse eesmärgil tehtavate tegevuste tulemuslikkust saab hinnata kaitstavate liikide seisundi järgi (arvukuse muutused, elujõulise populatsiooni säilimine jne).
- Seire peab aitama hinnata, kas kaitsekorralduslikud võtted aitavad täita ala kaitse-eesmärki (eesmärke), selleks tuleb teostatavad kaitsetegevused registreerida.
- Tulemuslikkuse hindamisel tuleb analüüsida, kas tegevus aitas kaasa kaitse-eesmärgi saavutamisele või mitte ja kui edukalt.
- Analüüs peab sisaldama hinnangut tehtud kulutuste ja saavutatud tulemuste suhtes.

Liikide kaitse tulemuslikkuse hindamise juures on kõige olulisem hinnata liigi arvukust ja asurkonna seisundit. Kaitsekorraldust võib lugeda edukaks, kui kaitse-eesmärgiks seatud kaitstavate liikide arvukus, seisund ja leiukohtade arv püsib läbi kaitsekorraldusliku perioodi vähemalt samal tasemel. Metsaelupaigatüüpide kaitse juures on olulisim vältida metsamajanduse mõjusid.

Tabel 5. Kaitsekorralduse tulemuslikkuse hindamine.

Ptk	Väärtus	Indikaator	Kriteerium	Tulemus	Selgitus
2.1.1.1.	Kaunis kuldking	Leiukohtade arv, pindala	2 leiukohta, 0,9 ha (21 puhmikut)	Liigi leiukohti on kaitsealal kokku vähemalt 2 pindalaga 0,9 ha (21 puhmikut).	Arvukuse hinnangu aluseks on leiukohtade inventuur.
2.1.3.1.	Must-toonekurg	Pesitsemiseks sobiva elupaiga olemasolu.	elupaik säilinud ühe paari jaoks	Rumma must-toonekure püsielupaigas on säilinud sobiv elupaik vähemalt ühe paari must-toonekurgede pesitsemiseks.	Hetkel on pesapaik asustamata.
2.1.3.2.	Merikotkas	Pesitsevate paaride arv	1 paar	Hoiualal pesitseb üks paar merikotkaid.	
2.1.3.3.	Herilaseviu	-	-	Puudulike andmete tõttu täpsemaid kaitse-eesmärke ei seata.	Via läbi inventuur, et selgitada liigi elupaik, seisund ja arvukus hoiualal. Kanda

					andmed keskkonnaregistrisse.
2.1.3.4.	Roo-loorkull	-	-	Puudulike andmete tõttu täpsemaid kaitse-eesmärke ei seata.	Viia läbi inventuur, et selgitada liigi elupaik, seisund ja arvukus hoiualal. Kanda andmed keskkonnaregistrisse.
2.1.3.5.	Hiireviu	-	-	Puudulike andmete tõttu täpsemaid kaitse-eesmärke ei seata.	Viia läbi inventuur, et selgitada liigi elupaik, seisund ja arvukus hoiualal. Kanda andmed keskkonnaregistrisse.
2.1.3.6.	Sookurg	-	-	Puudulike andmete tõttu täpsemaid kaitse-eesmärke ei seata.	Viia läbi inventuur, et selgitada liigi elupaik, seisund ja arvukus hoiualal. Kanda andmed keskkonnaregistrisse.
2.1.3.7.	Kodukakk	-	-	Puudulike andmete tõttu täpsemaid kaitse-eesmärke ei seata.	Viia läbi inventuur, et selgitada liigi elupaik, seisund ja arvukus hoiualal. Kanda andmed keskkonnaregistrisse.
2.1.3.8.	Musträhn	-	-	Puudulike andmete tõttu täpsemaid kaitse-eesmärke ei seata.	Viia läbi inventuur, et selgitada liigi elupaik, seisund ja arvukus hoiualal. Kanda andmed keskkonnaregistrisse.
2.1.3.9.	Väike-kirjurähn	-	-	Puudulike andmete tõttu täpsemaid kaitse-eesmärke ei seata.	Viia läbi inventuur, et selgitada liigi elupaik, seisund ja arvukus hoiualal. Kanda andmed keskkonnaregistrisse.
2.1.4.1.	Tiigilendlane	Põduste-Upa hoiuala kasutamine tootumisalana	-	Põduste-Upa hoiuala on kasutusel tiigilendlaste tootumisalana.	Viia läbi käsitiivaliste inventuuri hoiualal. Kaitsekorraldusperioodi tulemuslikkust hinnatakse tiigilendlaste tootumispakade seisundi järgi arvestades võimalusel inventuuri tulemustega.

2.2.1.1.	Lubjarikkal mullal kuivad niidud (* olulised orhideede kasvualad – 6210)	Pindala, esinduslikkus	0,6 ha ulatuses esinduslikkusega B	Lubjarikkal mullal kuivad niidud (* olulised orhideede kasvualad – 6210) on säilinud vähemalt 0,6 ha ulatuses esinduslikkusega B.	Aluseks on seisundi hindamine taastamis- ja hooldustööde kontrolli käigus.
2.2.1.2.	Lood (6280*)	Pindala, esinduslikkus	1,3 ha esinduslikkusega A, 9 ha esinduslikkusega B	Lood (6280*) on säilinud vähemalt 10,3 ha ulatuses (1,3 ha esinduslikkusega A, 9 ha esinduslikkusega B).	Aluseks on seisundi hindamine taastamis- ja hooldustööde kontrolli käigus.
2.2.1.3.	Sinihelmikakooslused (6410)	Pindala, esinduslikkus	5,5 ha ulatuses esinduslikkusega B	Sinihelmikakooslused (6410) on säilinud vähemalt 5,5 ha ulatuses esinduslikkusega B.	Aluseks on seisundi hindamine taastamis- ja hooldustööde kontrolli käigus.
2.2.1.4.	Niiskuslembesed kõrgrohustud (6430)	Pindala, esinduslikkus	0,8 ha esinduslikkusega A, 10,8 ha esinduslikkusega B, 5,5 ha esinduslikkusega C	Niiskuslembesed kõrgrohustud (6430) on säilinud vähemalt 17,1 ha ulatuses (0,8 ha esinduslikkusega A, 10,8 ha esinduslikkusega B, 5,5 ha esinduslikkusega C).	Aluseks on seisundi hindamine taastamis- ja hooldustööde kontrolli käigus.
2.2.1.5.	Lamminiidud (6450)	Pindala, esinduslikkus	12,5 ha esinduslikkusega A, 9,9 ha esinduslikkusega B, 3,6 ha esinduslikkusega C ja 9,9 ha suurusel alal, mille esinduslikkus ei ole teada	Lamminiidud (6450) on säilinud vähemalt 35,9 ha ulatuses (12,5 ha esinduslikkusega A, 9,9 ha esinduslikkusega B, 3,6 ha esinduslikkusega C ja 9,9 ha suurusel alal, mille esinduslikkus ei ole teada).	Aluseks on seisundi hindamine taastamis- ja hooldustööde kontrolli käigus.
2.2.1.6.	Aas-rebasesba ja ürt-punanupuga niidud (6510)	Pindala, esinduslikkus	1,2 ha ulatuses esinduslikkusega C	Aas-rebasesba ja ürt-punanupuga niidud (6510) on säilinud vähemalt 1,2 ha ulatuses esinduslikkusega C.	Aluseks on seisundi hindamine taastamis- ja hooldustööde kontrolli käigus.
2.2.1.7.	Puiskarjamaad (9070)	Pindala, esinduslikkus	28,7 ha esinduslikkusega A, 43,4 ha esinduslikkusega B, 25 ha esinduslikkusega C, 1,7 ha esinduslikkusega D ja 2,1 ha suurusel alal,	Puiskarjamaad (9070) on säilinud vähemalt 100,9 ha ulatuses (28,7 ha esinduslikkusega A, 43,4 ha esinduslikkusega B, 25 ha esinduslikkusega C, 1,7 ha esinduslikkusega D ja 2,1 ha suurusel alal,	Aluseks on seisundi hindamine taastamis- ja hooldustööde kontrolli käigus.

			mille esinduslikkus ei ole teada	mille esinduslikkus ei ole teada).	
2.2.2.1.	Lubjarikkad madalsood (7230)	Pindala, esinduslikkus	4,7 ha esinduslikkusega B	Lubjarikkad madalsood (7230) on säilinud vähemalt 4,7 ha ulatuses esinduslikkusega B.	Tulemuse hindamine kaitsekorraldusperioodi lõpus läbiviidava inventuuri põhjal.
2.2.3.1.	Vanad loodusmetsad (9010*)	Pindala, esinduslikkus	8,4 ha potentsiaalse esinduslikkusega	Vanad loodusmetsad (9010*) on säilinud vähemalt 8,4 ha potentsiaalse esinduslikkusega.	Tulemuse hindamine kaitsekorraldusperioodi lõpus läbiviidava inventuuri põhjal.
2.2.3.2.	Vanad laialehised metsad (9020*)	Pindala, esinduslikkus	5,3 ha esinduslikkusega B	Vanad laialehised metsad (9020*) on säilinud vähemalt 5,3 ha esinduslikkusega B.	Tulemuse hindamine kaitsekorraldusperioodi lõpus läbiviidava inventuuri põhjal.
2.2.3.3.	Soostuvad ja soolehtmetsad (9080*)	Pindala, esinduslikkus	11,3 ha ulatuses esinduslikkusega B, 5,6 ha ulatuses esinduslikkusega C, 4,4 ha ulatuses esinduslikkusega D ja 16,6 ha ulatuses potentsiaalse esinduslikkusega	Soostuvad ja soolehtmetsad (9080*) on säilinud vähemalt 37,9 ha ulatuses (11,3 ha esinduslikkusega B, 5,6 ha esinduslikkusega C, 4,4 ha esinduslikkusega D ja 16,6 ha potentsiaalse esinduslikkusega).	Tulemuse hindamine kaitsekorraldusperioodi lõpus läbiviidava inventuuri põhjal.

KASUTATUD KIRJANDUS

Eelts J, Leito A, Leivits A, Luigujõe L, Mägi E, Nellis R, Nellis R, Ots M, Pehlak H, 2013. Eesti lindude staatus, pesitsusaegne ja talvine arvukus 2008–2012. *Hirundo* 26: 80–112 (2013).

Eluslooduse mitmekesisuse ja maastike seire alamprogrammi seiretöö. Nahkhiired. 2014. aasta aruanne. 2015.

Helm A, 2011. Loopealsete ja kadastike hoolduskava. Kättesaadav: https://www.keskkonnaamet.ee/sites/default/public/PLK/Lisa_2_Loopealsete_ja_kadastike_hoolduskava_2011.pdf

Kauni kuldkinga (*Cypripedium calceolus* L.) kaitse tegevuskava. 2015.

Kukk T, (koostaja ja toimetaja). 2004. Pärandkooslused. Õpik-käsiraamat. Pärandkoosluste Kaitse Ühing.

Kull T, 2000. Kaunis kuldking. Kaitsekorralduskava.

Leito A, Ojaste I, 2008. III kaitsekategooria liigi sookure (*Grus grus*) kaitse tegevuskava (jätkukava) aastateks 2009–2013.

Lotman K, 2005. Tiigilendlane. *Eesti Loodus*, 2005/10.

Merikotka (*Haliaeetus albicilla*) kaitse tegevuskava. 2013.

Mesipuu M, 2011. Aru- ja soostunud niitude hoolduskava. Kättesaadav: https://www.keskkonnaamet.ee/sites/default/public/PLK/Aru_ja_soostunud_niitude_hoolduskava_2012.pdf

Metsoja J, 2011. Luhtade hoolduskava.

Must-toonekure *Ciconia nigra* kaitse tegevuskava aastateks 2009–2013. 2009.

Nahkhiirlaste (*Vespertilionidae*) kaitse tegevuskava. 2017.

Nellis R, Volke V, 2003. Merikotkas. *Eesti Loodus*: 2-3.

Paal J, 2004. Euroopas väärtustatud elupaigad Eestis. Tallinn.

Paal J, 2007. Loodusdirektiivi elupaigatüüpide käsiraamat. *Eesti Natura 2000*, Tartu.

Talvi T, 2010. Eesti puisniidud ja puiskarjamaad – hooldamiskava. Kättesaadav: https://www.keskkonnaamet.ee/sites/default/public/PLK/Lisa_3_Puisniitude_puiskarjamaade_hoolduskava_2011.pdf

Vilbaste K, 2004. Rahvusvahelise tähtsusega looma- ja taimeliigid Eestis. Ilo, Tallinn.

Infosüsteemid ja andmebaasid:

<http://bio.edu.ee> – Tartu Ülikooli Loodusteadusliku hariduse keskuse veebipõhine õpikeskkond

LISAD

LISA 1. VÄLJAVÕTE HOIUALA MÄÄRUSEST JA LOODUSKAITSESEADUSEST

Hoialade kaitse alla võtmine Saare maakonnas¹

Vastu võetud 27.07.2006 nr 176

RT I 2006, 37, 277

jõustumine 14.08.2006

Määrus kehtestatakse «Looduskaitseaduse» § 10 lõike 1 alusel ning lähtudes «Looduskaitseaduse» § 11 lõikes 1 sätestatust.

§ 1. Saare maakonnas kaitse alla võetavad hoiualad ja kaitse alla võtmise eesmärk

(1) Saare maakonnas võetakse kaitse alla järgmised hoiualad:

...

51) Põduste-Upa hoiuala, mille kaitse-eesmärk on nõukogu direktiivi 92/43/EMÜ I lisas nimetatud elupaigatüüpide – lubjarikkal mullal kuivade niitude (6210*), loodude (6280*), niiskuslembeste kõrgrohustute (6430), lamminiitude (6450), vanade laialehiste metsade (9020*), puiskarjamaade (9070), soostuvate ja soo-lehtmetsade (9080*) kaitse ning III kaitsekategooria linnuliikide – herilaseviu (*Pernis apivorus*), roo-loorkulli (*Circus aeruginosus*), raudkulli (*Accipiter nisus*), hiireviu (*Buteo buteo*), sookure (*Grus grus*), kodukaku (*Strix aluco*), musträhni (*Dryocopus martius*) ja väike-kirjurähni (*Dendrocopus minor*) elupaikade kaitse;

[RT I 2007, 39, 276 - jõust. 08.06.2007]

...

Looduskaitseadus

Vastu võetud 21.04.2004

RT I 2004, 38, 258

jõustumine 10.05.2004

§ 14. Üldised kitsendused

(1) Kaitsealal, hoiualal, püsielupaigas ja kaitstava looduse üksikobjekti kaitsevööndis ei või ilma kaitstava loodusobjekti valitseja nõusolekuta:

- 1) muuta katastriüksuse kõlvikute piire ega kõlviku sihtotstarvet;
- 2) koostada maakorralduskava ja teostada maakorraldustoiminguid;
- 3) [kehtetu - RT I, 18.04.2013, 1 - jõust. 01.05.2013]
- 4) [kehtetu - RT I 2007, 25, 131 - jõust. 01.04.2007]
- 5) kehtestada detailplaneeringut ja üldplaneeringut;
- 6) lubada ehitada ehitusteatisel kohustusega või ehitusloakohustuslikku ehitist, sealhulgas

lubada püstitada või laiendada lautrit või paadisilda;

[RT I, 23.03.2015, 3 - jõust. 01.07.2015]

¹ Nõukogu direktiiv 92/43/EMÜ looduslike elupaikade ning loodusliku loomastiku ja taimestiku kaitse kohta (EÜT L 206, 22.07.1992, lk 7–50) ning Euroopa Parlamendi ja nõukogu direktiiv 2009/147/EÜ loodusliku linnustiku kaitse kohta (ELT L 20, 26.01.2010, lk 7–25).
[RT I 2010, 58, 393 - jõust. 22.08.2010]

7) anda projekteerimistingimusi;

8) anda ehitusluba;

9) rajada uut veekogu, mille pindala on suurem kui viis ruutmeetrit, kui selleks ei ole vaja anda vee erikasutusluba, ehitusluba ega esitada ehitusteatist;

[RT I, 23.03.2015, 3 - jõust. 01.07.2015]

10) jahtlubeid lisasöötä.

[RT I, 18.04.2013, 1 - jõust. 01.05.2013]

(2) Kaitstava loodusobjekti valitseja ei kooskõlasta käesoleva paragrahvi lõikes 1 nimetatud tegevust ja muud tegevust, mis vajab kaitse-eeskirja kohaselt kaitstava loodusobjekti valitseja nõusolekut, kui see võib kahjustada kaitstava loodusobjekti kaitse eesmärgi saavutamist või kaitstava loodusobjekti seisundit.

(3) Kaitstava loodusobjekti valitseja võib käesoleva paragrahvi lõikes 1 nimetatud tegevuste ja muude tegevuste, mis kaitse-eeskirja kohaselt vajavad kaitstava loodusobjekti valitseja nõusolekut, kooskõlastamisel kirjalikult seada tingimusi, mille täitmisel tegevus ei kahjusta kaitstava loodusobjekti kaitse eesmärgi saavutamist või kaitstava loodusobjekti seisundit.

(4) Kui käesoleva paragrahvi lõikes 1 nimetatud tegevusi ei esitatud kaitstava loodusobjekti valitsejale kooskõlastamiseks või tegevustes ei arvestatud käesoleva paragrahvi lõike 3 alusel seatud tingimusi, ei teki isikul, kelle huvides nimetatud tegevus on, vastavalt haldusmenetluse seadusele õiguspärasust sellise tegevuse õiguspärasuse osas.

(5) [Kehtetu - RT I, 23.03.2015, 6 - jõust. 01.07.2015]

§ 32. Hoiuala

(1) Hoiuala moodustatakse loodusliku loomastiku, taimestiku ja seenestiku soodsa seisundi tagamiseks, kui see ei ole tagatud muul käesoleva seadusega sätestatud viisil.

(2) Hoiualal on keelatud nende elupaikade ja kasvukohtade hävitamine ja kahjustamine, mille kaitseks hoiuala moodustati ning kaitstavate liikide oluline häirimine, samuti tegevus, mis seab ohtu elupaikade, kasvukohtade ja kaitstavate liikide soodsa seisundi.

(3) Hoiualal on metsaraie keelatud, kui see võib rikkuda kaitstava elupaiga struktuuri ja funktsioone ning ohustada elupaigale tüüpiliste liikide säilimist.

(4) Metsaseaduse kohase metsateatise menetlemisel tuleb arvestada hoiuala kehtestamise eesmärki. Hoiuala valitseja võib kohustada:

1) tegema kavandatavat metsaraiet kindlaks määratud ajal;

2) kasutama kavandatava raie korral kindlaks määratud tehnoloogiat.

(4¹) Kui kavandatav uuendusraie on kooskõlas käesoleva paragrahvi lõigetega 2 ja 3, on hoiualal lubatud lageraie langi suurus kuni kaks hektarit ja laius kuni 30 meetrit ning turberaie langi suurus kuni viis hektarit.

[RT I 2009, 53, 359 - jõust. 21.11.2009]

(5) Hoiualal kavandatava tegevuse mõju elupaikade ja liikide seisundile hinnatakse keskkonnamõju hindamise käigus või käesoleva seaduse §-s 33 sätestatud korras.

LISA 2. VÄLJAVÕTE MUST-TOONEKURE JA SUUR-KONNAKOTKA
PÜSIELUPAIKADE KAITSE ALLA VÕTMISE MÄÄRUSEST JA KAITSE-EESKIRJAST

Must-toonekure ja suur-konnakotka püsielupaikade kaitse alla võtmine ja kaitse-eeskiri²

Vastu võetud 03.07.2006 nr 43
RTL 2006, 55, 998
jõustumine 20.07.2006

§ 1. Kaitse alla võtmise eesmärk

Määrusega võetakse kaitse alla Vabariigi Valitsuse 2004. a 20. mai määruse nr 195 «I ja II kaitsekategoriana kaitse alla võetavate liikide loetelu» § 4 lõike 2 punktide 3 ja 8 kohaselt I kaitsekategoriasse kuuluvate liikide must-toonekure (*Ciconia nigra*) ja suur-konnakotka (*Aquila clanga*) isendite elupaigad, mida tuleb kaitsta nende kahe liigi soodsa seisundi tagamiseks.

§ 2. Must-toonekure püsielupaikade kaitse alla võtmine

...

(7) Saare maakonnas võetakse kaitse alla järgmised must-toonekure püsielupaigad:

...

3) **Rumma**, Kaarma vallas Maleva ja Laadjala külas;

...

(12) Püsielupaikade ja nende vööndite piirid on kantud kaartidele, mis on esitatud määruse lisas².

§ 4. Püsielupaiga valitseja

«Looduskaitseaduse» § 21 lõike 1 kohaselt on püsielupaiga valitsejaks Keskkonnaamet. [[RTL 2009, 11, 131](#) - jõust. 01.02.2009]

§ 5. Kaitsekord

(1) Must-toonekure ja suur-konnakotka püsielupaikade maa-ala kuulub vastavalt kaitsekorra eripärale ja majandustegevuse piiramise astmele sihtkaitsevööndisse ja piiranguvööndisse.

[[RTL 2008, 57, 784](#) - jõust. 13.07.2008]

(2) Püsielupaigas kehtib «Looduskaitseaduses» sätestatud sihtkaitsevööndi ja piiranguvööndi kaitsekord selle määruse erisustega.

[[RTL 2008, 57, 784](#) - jõust. 13.07.2008]

(3) Püsielupaigas on lubatud inimeste viibimine, marjade ja seente korjamine 1. septembrist 14. märtsini, muul ajal on inimeste viibimine püsielupaigas lubatud järelevalve- ja päästetöödel, loodusobjekti valitsemisega seotud tegevuse korral ning kaitseala valitseja nõusolekul teostataval teadustööl.

(4) Püsielupaika läbivatel teedel ja radadel on lubatud inimeste viibimine ning sõidukitega sõitmine.

(5) Püsielupaigas on lubatud jahipidamine 1. septembrist 14. märtsini.

² Nõukogu direktiiv 79/409/EMÜ loodusliku linnustiku kaitse kohta (EÜT L 103, 25.04.1979, lk 1–18).

- (6) Olemasolevate maaparandusobjektide ja tehnorajatiste hooldustööd on lubatud kooskõlastatult püsielupaiga valitsejaga.
- (7) Kaitstavate liikide elutingimuste säilimiseks ja parandamiseks vajaliku tegevusena võib püsielupaiga valitseja lubada püsielupaigas alusmetsa, järelkasvu ja puistu teise rinde harvendamist või ka püsielupaiga piiresse jäävate monokultuursete noorendike hooldamist looduse mitmekesisuse suurendamise eesmärgil 1. oktoobrist 14. märtsini.
- (8) Püsielupaiga piiranguvööndis on raied keelatud 15. märtsist 31. augustini.
[[RTL 2008, 57, 784](#) - jõust. 13.07.2008]

LISA 3. VÄLJAVÕTE NATURA 2000 LOODUSALA MOODUSTAMISE
KORRALDUSEST

Euroopa Komisjonile esitatav Natura 2000 võrgustiku alade nimekiri

Vastu võetud 05.08.2004 nr 615

RTL 2004, 111, 1758

jõustumine 05.08.2004

...

327) Põduste-Upa loodusala (EE0040455) Saare maakonnas: I lisas nimetatud kaitstavad elupaigatüübid on kuivad niidud lubjarikkal mullal (*olulised orhideede kasvualad – 6210), lood (alvarid –6280*), niiskuslembesed kõrgrohustud (6430), lamminiidud (6450), vanad loodumetsad (9010*), vanad laialehised metsad (9020*), puiskarjamaad (9070) ning soostuvad ja soo-lehtmetsad (9080*);

II lisas nimetatud liik, mille isendite elupaiku kaitstakse, on kaunis kuldking (*Cypripedium calceolus*);

...

LISA 4. ULATUSLIKE LOODUSÕNNETUSTE LIKVIDEERIMINE JA METSAKAHJUSTUSTE LEVIKU TÕKESTAMINE

Kaitstava loodusobjekti piiranguvööndis ja hoiualal üldreeglina lubatakse tegevusi, mille mõju objekti kaitse-eesmärgile on neutraalne või positiivne. Nendel aladel on tolereeritavad ka majanduslikel eesmärkidel tegevused viisil ja mahus, mis ei ole vastuolus kaitstava loodusobjekti kaitse-eesmärgiga. Paratamatult võib ette tulla ka olukordi, mida ei ole võimalik lahendada tavapäraselt selleks kasutatavate õigusnormide järgi (nt lageraiet oleks vaja teha suuremal alal, kui kaitsekord seda võimaldab). Tüüpilisteks sellisteks näideteks on loodusõnnetused metsamaal, nagu torm, tuli või ulatuslik metsakahjustuse levik, invasiivse võõrliigi levik jmt. Looduskaitse vaatevinklist vaadates on sellistel juhtudel tegemist metsa ökosüsteemile omaste protsessidega, milledesse pole vaja tingimata sekkuda, kuid mis maaomaniku vaatevinklist võib aga tähendada majanduslikku kahju. Lisaks esineb ka olukordi, kus mitte sekkumisega võivad kahjustused kanduda väljapoole kaitstavaid alasid: näiteks metsakahjurid võivad kaitsealalt levida majandusmetsadesse. Seetõttu peab kaitseala valitseja erandolukordades kaaluma erinevaid huve ja otsima kompromisslahendusi.

Metsaseadus võimaldab loodusõnnetuste likvideerimiseks või metsakahjustuste leviku tõkestamiseks teha lageraiet või sanitaarraiet (kuni täiuseni 0,3). Kaitsealadel tuleb sealjuures arvestada ka kaitse-eeskirjaga seatud piirangutega (langi suurusele, täiusele vmt). Lisaks eelnevale on võimalik teha ka kujundusraiet, kui kaitsekorralduskava seda ette näeb.

Alljärgnevalt ongi toodud piiranguvööndis ja hoiualal rakendatavad kujundusraie põhimõtted, mida kasutatakse metsakahjustuste leviku tõkestamiseks ja ulatuslike loodusõnnetuste likvideerimiseks, kui neid erandolukordi ei ole võimalik lahendada kaitsekorraga ettenähtud metsamajandamise reeglite raames (lageraie või sanitaarraiena). Kujundusraie kooskõlastamine toimub kaitseala valitseja kaalutusotsuse alusel: kaitseala valitseja hindab kujundusraie teostamise vajalikkust ja kooskõla kaitse-eesmärgiga.

Kaitstava loodusobjekti valitseja võib lubada hoiualal teha kujundusraiet, arvestades järgmisi põhimõtteid:

- 1) Kahjustuste likvideerimine kiirendab kaitse-eesmärgi tagamiseks vajaliku uue metsapõlve teket või see pole vastuolus kaitse-eesmärgiga.
- 2) See on vajalik võõrliigi tõrjeks või metsakahjurite leviku tõkestamiseks kaitsealalt väljapoole.

LISA 5. PÖDUSTE-UPA HOIUALA JA RUMMA MUST-TOONEKURE KKK KOOSOLEKU PROTOKOLL



KESKKONNAAMET

PROTOKOLL

Kuressaare 30.07.18

31.07.2018 nr 1-10/18/58

Algus kell 14.00, lõpp kell 14.45

Juhatas: Lilli Lakkur
Protokollis: Lilli Lakkur
Võtsid osa: Andrus Sepp, Liis Sepp, Lilli Lakkur

PÄEVAKORD

Koosolekul tutvustati Põduste-Upa hoiuala ja Rumma must-toonekure püsielupaiga kaitsekorralduskava. Koosolekul osales maaomanikust maahooldaja Andrus Sepp (Metsa Johani talu).

Esitati küsimus eelarve kohta. Väideti, et kavas esitatud numbrid pole reaalsed ning tööde hinnad võiks esitada 1 ha täpsusega. KeA selgitas, et vastavas määruses (Loodushoiutoetuse taotlemise, taotluse läbivaatamise ja toetuse maksmise kord, nõuded toetuse maksmiseks, toetuse määrad ning toetuse tagasinõudmise kord) on tööde eest makstav toetus märgitud ha täpsusega ning KKK-s on tööde maksumus kõikide alade kohta. Selgitati, et see palju KKK märgitud poollooduslike kooslusi realselt hooldatakse ja taastatakse sõltub maaomaike soovidest ja huvist töid teha. Lisaks arutati Laugi peakraavi korda tegemise üle ja hoiuala lahustükkide kaitseala koosseisus hoidmise üle.

Andrus Sepp avaldas soovi, et tema maal ei tähistataks hoiuala piire märgistega. Lisaks tegi maaomanik ettepaneku jätta elupaigatüüp puisniidud KKK-ga esitatud kaitse-eesmärkidest välja. Nimelt ei ole maaomaniku sõnul puisniitudel taastamispotentsiaali ja puuduvad huvilised ning seega ei ole vajalik elupaigatüüpi eesmärkide hulka pakkuda.

(allkirjastatu digitaalselt)

Lilli Lakkur
koosoleku juhataja

LISA 6. VÄÄRTUSTE KOONDTABEL

Ptk	Väärtus	Kaitse-eesmärk (30 aasta perspektiivis)	Negatiivsed mõjutegurid	Meetmed	Tulemus (kaitsekorralduslikuks perioodiks)
2.1.1.1.	Kaunis kuldking	Liigi leiukohti on kaitsealal kokku vähemalt 2 pindalaga 0,9 ha (21 puhmikut).	1. Elupaiga võsastumine, valgustingimuste halvenemine, ebasobiv majandamine (mullapinna rikkumine, liiga lagedaks raiumine). 2. Puudulikud levikuandmed, mis ei võimalda kavandada täpsemaid tegevusi liigi elupaikade kaitseks (nt valgustingimuste parandamine). 3. Liik ei ole nimetatud Põduste-Upa hoiuala kaitse-eesmärgina.	- vajadusel alusmetsa ja võsa eemaldamine (1); - leiukohtade inventuur ja vajadusel täpsemate tegevuste kavandamine liigi kaitseks (2); - kauni kuldkinga nimetamine Põduste-Upa hoiuala kaitse-eesmärgina (3).	Liigi leiukohti on kaitsealal kokku vähemalt 2 pindalaga 0,9 ha (21 puhmikut).
2.1.3.1.	Must-toonekurg	Säilitada Rumma must-toonekure püsielupaigas sobiv elupaik vähemalt ühe paari must-toonekurgede pesitsemiseks.	1. Pesitsusaegne häirimine.	- peetakse kinni liikumiskiirangu ajast ja tsoonist. Võimalusel tehakse pesast 500 meetri raadiuses töid vahemikus 1. septembrist – 14. märtsini.	Säilitada Rumma must-toonekure püsielupaigas sobiv elupaik vähemalt ühe paari must-toonekurgede pesitsemiseks.
2.1.3.2.	Merikotkas	Põduste-Upa hoiualal pesitseb üks paar merikotkaid.	1. Pesitsusaegne häirimine. 2. Liik ei ole nimetatud Põduste-Upa hoiuala kaitse-eesmärgina.	- peetakse kinni liikumiskiirangu ajast ja tsoonist. Võimalusel tehakse pesast 500 meetri raadiuses töid vahemikus 15. augustist – 31. jaanuarini (1); - merikotka nimetamine Põduste-Upa hoiuala kaitse-eesmärgina (2).	Põduste-Upa hoiualal pesitseb üks paar merikotkaid.

2.1.3.3.	Herilaseviu	Puudulike andmete tõttu ei ole kaitse-eesmärkide seadmine põhjendatud.	1. Puudulikud andmed. 2. Metsamajanduslik tegevus ja pesitsusaegne häirimine.	- viia läbi inventuur – selgitada liigi elupaik, seisund ja arvukus Põduste-Upa hoiualal. Kanda andmed keskkonnaregistrisse (1); - majandada liigi andmete registrisse kandmisel liigi piiritletud pesitsuselupaigas metsa püsimeetsana. Keelatud on pesapuu raie ning keskkonnaregistris piiritletud elupaigas või 200 m kauguseni pesapuust seada raietele ajaline piirang 15. maist kuni 31. augustini (2).	Puudulike andmete tõttu täpsemaid kaitse-eesmärke ei seata.
2.1.3.4.	Roo-loorkull	Puudulike andmete tõttu ei ole kaitse-eesmärkide seadmine põhjendatud.	1. Puudulikud andmed. 2. Sobilike pesitsus- ja toitumisalade vähenemine.	- viia läbi inventuur – selgitada liigi elupaik, seisund ja arvukus Põduste-Upa hoiualal. Kanda andmed keskkonnaregistrisse (1); - säilitada liigile sobilikud pesitsus- ja toitumisalad (2).	Puudulike andmete tõttu täpsemaid kaitse-eesmärke ei seata.
2.1.3.5.	Hiireviu	Puudulike andmete tõttu ei ole kaitse-eesmärkide seadmine põhjendatud.	1. Puudulikud andmed. 2. Metsamajanduslik tegevus ja pesitsusaegne häirimine.	- viia läbi inventuur – selgitada liigi elupaik, seisund ja arvukus Põduste-Upa hoiualal. Kanda andmed keskkonnaregistrisse (1); - majandada liigi andmete registrisse kandmisel liigi piiritletud pesitsuselupaigas metsa püsimeetsana. Keelatud on pesapuu raie ning keskkonnaregistris piiritletud elupaigas või 400 m kauguseni pesapuust seada raietele ajaline piirang 15. märtsist kuni 31. juulini (2).	Puudulike andmete tõttu täpsemaid kaitse-eesmärke ei seata.

2.1.3.6.	Sookurg	Puudulike andmete tõttu ei ole kaitse-eesmärkide seadmine põhjendatud.	1. Puudulikud andmed. 2. Kuivendamine. 3. Metsamajanduslik tegevus ja pesitsusaegne häirimine.	- viia läbi inventuur – selgitada liigi elupaik, seisund ja arvukus Põduste-Upa hoiualal. Kanda andmed keskkonnaregistrisse (1); - uute kraavide rajamise keelamine (2); - keskkonnaregistris piiritletud elupaigas või 300 m kauguseni pesapaigast seada raietele ajaline piirang 1. aprillist kuni 15. juulini (3).	Puudulike andmete tõttu täpsemaid kaitse-eesmärke ei seata.
2.1.3.7.	Kodukakk	Puudulike andmete tõttu ei ole kaitse-eesmärkide seadmine põhjendatud.	1. Puudulikud andmed. 2. Metsamajanduslik tegevus ja pesitsusaegne häirimine.	- viia läbi inventuur – selgitada liigi elupaik, seisund ja arvukus Põduste-Upa hoiualal. Kanda andmed keskkonnaregistrisse (1); - majandada liigi andmete registrisse kandmisel liigi piiritletud pesitsuselupaigas metsa püsimeetsana. Säilitada õõnsaid puid (eriti pärnad, vahtrad). Keskkonnaregistris piiritletud elupaigas või 100 m kauguseni pesapuust seada raietele ajaline piirang 1. märtsist kuni 15. juulini (2).	Puudulike andmete tõttu täpsemaid kaitse-eesmärke ei seata.
2.1.3.8.	Musträhn	Puudulike andmete tõttu ei ole kaitse-eesmärkide seadmine põhjendatud.	1. Puudulikud andmed. 2. Metsamajanduslik tegevus ja pesitsusaegne häirimine.	- viia läbi inventuur – selgitada liigi elupaik, seisund ja arvukus Põduste-Upa hoiualal. Kanda andmed keskkonnaregistrisse (1); - jätta teadaolevates elupaikades säilikuudeks grupiti laialehelisi (tammesid) ja surnud puid. Kõigi muusträhniõõnsustega puude säilitamine raietel: neis saavad pesitseda mitmed kaitsealused liigid (nt õõnetuvi, karvasjalgakakk). Keskkonnaregistris	Puudulike andmete tõttu täpsemaid kaitse-eesmärke ei seata.

				piiritletud elupaigas seada raietele ajaline piirang 15. märtsist kuni 30. juunini. (2).	
2.1.3.9.	Väike-kirjurahn	Puudulike andmete tõttu ei ole kaitse-eesmärkide seadmine põhjendatud.	1. Puudulikud andmed. 2. Metsamajanduslik tegevus ja pesitsusaegne häirimine.	- viia läbi inventuur – selgitada liigi elupaik, seisund ja arvukus Põduste-Upa hoiualal. Kanda andmed keskkonnaregistrisse (1); - majandada liigi andmete registrisse kandmisel liigi piiritletud pesitsuselupaigas metsa püsimeetsana. Säilitada suuri elusaid ja surnud lehtpuid 20 tk/ha. Keskkonnaregistris piiritletud elupaigas seada raietele ajaline piirang 1. aprillist kuni 30. juunini. Vältida raieid veekogude kaldakaitsevööndis (2).	Puudulike andmete tõttu täpsemaid kaitse-eesmärke ei seata.
2.1.4.1.	Tiigilendlane	Põduste-Upa hoiuala on kasutusel tiigilendlaste toitumisalana.	1. Puudulikud andmed tiigilendlaste liikumisteede kohta hoiuala läbival Põduste jõel. 2. Toitumispaigaks olevate veekogude hävimine või nende seisundi halvenemine. 3. Tiigilendlane ei ole nimetatud Põduste-Upa hoiuala kaitse-eesmärgina.	- viia läbi käsitiivaliste inventuur Põduste-Upa hoiualal(1); - hoida hoiualal olevate veekogude (eelkõige Põduste jõgi) seisundit muutumatuna või parandada seda. Sealhulgas vältida uuendusraieid toitumisveekogude kaldapuistutes ning säilitada raietel õõnsustega, nn metsahundi tüüpi puid, surnult seisvaid puid ja tüükaid. Keskkonnaregistris piiritletud elupaigas seada raietele ajaline piirang 1. maist kuni 15. augustini (2); - tiigilendlaste lisamine Põduste-Upa hoiuala kaitse-eesmärkide hulka (3).	Põduste-Upa hoiuala on kasutusel tiigilendlaste toitumisalana.

2.2.1.1.	Lubjarikkal mullal kuivad niidud (* olulised orhideede kasvualad – 6210)	Lubjarikkal mullal kuivad niidud (* olulised orhideede kasvualad – 6210) on säilinud vähemalt 0,6 ha ulatuses esinduslikkusega B.	1. Võsastumine, kulustumine ja liigirikkuse langus. 2. Ehitamine.	- taastada kasutusest väljalangenud alad ja parandada kasutuses olevate alade hooldust, niitmine koos niite koristamisega (1); - ehitamise keelamine esinemisaladel (2).	Lubjarikkal mullal kuivad niidud (* olulised orhideede kasvualad – 6210) on säilinud vähemalt 0,6 ha ulatuses esinduslikkusega B.
2.2.1.2.	Lood (6280*)	Lood (6280*) on säilinud vähemalt 10,3 ha ulatuses (1,3 ha esinduslikkusega A, 9 ha esinduslikkusega B).	1. Võsastumine, kadastumine, männi pealekasv (mulla hapestumine). 2. Ehitamine.	- taastamine, raie, karjatamine soovitusliku loomkoormusega 0,5-1 lü/ha, võsaraie (1); - ehitamise keelamine esinemisaladel (2).	Lood (6280*) on säilinud vähemalt 10,3 ha ulatuses (1,3 ha esinduslikkusega A, 9 ha esinduslikkusega B).
2.2.1.3.	Sinihelmikakooslused (6410)	Sinihelmikakooslused (6410) on säilinud vähemalt 5,5 ha ulatuses esinduslikkusega B.	1. Elupaigatüüp ei ole nimetatud Põduste-Upa hoiu- ja loodusala kaitse-eesmärgina. 2. Ehitamine.	- sinihelmikakoosluste nimetamine Põduste-Upa hoiu- ja loodusala eesmärgina (1); - ehitamise keelamine esinemisaladel (2).	Sinihelmikakooslused (6410) on säilinud vähemalt 5,5 ha ulatuses esinduslikkusega B.
2.2.1.4.	Niiskuslembesed kõrgrohustud (6430)	Niiskuslembesed kõrgrohustud (6430) on säilinud vähemalt 17,1 ha ulatuses (0,8 ha esinduslikkusega A, 10,8 ha esinduslikkusega B, 5,5 ha esinduslikkusega C).	1. Võsastumine ja kinnikasvamine. 2. Ehitamine.	- vajalik on järjepidev majandamine (võsastumise vältimine), sealhulgas regulaarne niitmine või karjatamine (1); - ehitamise keelamine esinemisaladel (2).	Niiskuslembesed kõrgrohustud (6430) on säilinud vähemalt 17,1 ha ulatuses (0,8 ha esinduslikkusega A, 10,8 ha esinduslikkusega B, 5,5 ha esinduslikkusega C).
2.2.1.5.	Lamminiidud (6450)	Lamminiidud (6450) on säilinud vähemalt 35,9 ha ulatuses (12,5 ha esinduslikkusega A, 9,9 ha esinduslikkusega B, 3,6 ha esinduslikkusega C ja 9,9 ha suurusel alal,	1. Võsastumine, mätastumine, kulustumine. 2. Kuivendamine.	- elupaiga taastamine ja seejärel regulaarne niitmine koos heina koristamisega (1); - uute kraavide rajamise keelamine. Elupaika läbivad kraavid jätta võimalusel looduslikule arengule. Olemasolevaid kuivenduskraave	Lamminiidud (6450) on säilinud vähemalt 35,9 ha ulatuses (12,5 ha esinduslikkusega A, 9,9 ha esinduslikkusega B, 3,6 ha esinduslikkusega C ja 9,9 ha suurusel alal,

		mille esinduslikkus ei ole teada).		on lubatud hooldada vajadusel vaid ühiseesvooludel (2).	mille esinduslikkus ei ole teada).
2.2.1.6.	Aas-rebasesba ja ürt-punanupuga niidud (6510)	Aas-rebasesba ja ürt-punanupuga niidud (6510) on säilinud vähemalt 1,2 ha ulatuses esinduslikkusega C.	1. Elupaigatüüp ei ole nimetatud Põduste-Upa hoiu- ja loodusala kaitse-eesmärgina. 2. Kinnikasvamine ja võsastumine.	- aas-rebasesaba ja ürt-punanupuga niitude nimetamine Põduste-Upa hoiu- ja loodusala kaitse-eesmärgina (1); - vajalik on järjepidev majandamine (niitmine või karjatamine) (2).	Aas-rebasesba ja ürt-punanupuga niidud (6510) on säilinud vähemalt 1,2 ha ulatuses esinduslikkusega C.
2.2.1.7.	Puiskarjamaad (9070)	Puiskarjamaad (9070) on säilinud vähemalt 100,9 ha ulatuses (28,7 ha esinduslikkusega A, 43,4 ha esinduslikkusega B, 25 ha esinduslikkusega C, 1,7 ha esinduslikkusega D ja 2,1 ha suurusel alal, mille esinduslikkus ei ole teada).	1. Elupaigatüüp ei ole nimetatud Põduste-Upa hoiu- ja loodusala kaitse-eesmärgina. 2. Kinnikasvamine ja võsastumine. 3. Alakarjatamine, kulustumine. 4. Ehitamine.	- puiskarjamaade nimetamine Põduste-Upa hoiu- ja loodusala kaitse-eesmärgina (1); - puhastada täiendavaid alasid võsast ja alustada hooldust, harvendada puistut (2); - suurendada karjatamiskoormust (karjaaedade ja väravate rajamine, karjatamine erinevate kariloomaliikidega koormusega 1 lü/ha) (3); - ehitamise keelamine esinemisaladel (4).	Puiskarjamaad (9070) on säilinud vähemalt 100,9 ha ulatuses (28,7 ha esinduslikkusega A, 43,4 ha esinduslikkusega B, 25 ha esinduslikkusega C, 1,7 ha esinduslikkusega D ja 2,1 ha suurusel alal, mille esinduslikkus ei ole teada).
2.2.2.2.	Lubjarikkad madalsood (7230)	Lubjarikkad madalsood (7230) on säilinud vähemalt 4,7 ha ulatuses (4,7 ha esinduslikkusega B).	1. Elupaigatüüp ei ole nimetatud Põduste-Upa hoiu- ja loodusala kaitse-eesmärgina. 2. Võsastumine, kinnikasvamine. 3. Kuivendamine.	- liigirikaste madalsoode nimetamine Põduste-Upa hoiu- ja loodusala kaitse-eesmärgina (1); - elupaiga taastamine puittaimestiku raiumisel, rohttaimestiku niitmise ja karjatamisega (2); - uute kraavide rajamise keelamine (3).	Lubjarikkad madalsood (7230) on säilinud vähemalt 4,7 ha ulatuses (4,7 ha esinduslikkusega B).

2.2.3.1.	Vanad loodusmetsad (9010*)	Vanad loodusmetsad (9010*) on säilinud vähemalt 8,4 ha esinduslikkusega C.	1. Elupaigatüüp ei ole nimetatud Põduste-Upa hoiuala kaitse-eesmärgina. 2. Majandustegevus, sh metsamajandus, ehitamine, uute kraavide rajamine jms.	- vanade loodusmetsade nimetamine Põduste-Upa hoiuala kaitse-eesmärgina (1); - elupaik tuleb jätta looduslikule arengule, mitte lubada metsa majandamist (2).	Vanad loodusmetsad (9010*) on säilinud vähemalt 8,4 ha esinduslikkusega C.
2.2.3.2.	Vanad laialehised metsad (9020*)	Vanad laialehised metsad (9020*) on säilinud vähemalt 5,3 ha esinduslikkusega A.	1. Majandustegevus, sh metsamajandus, ehitamine, uute kraavide rajamine jms.	- elupaik tuleb jätta looduslikule arengule, mitte lubada metsa majandamist (1).	Vanad laialehised metsad (9020*) on säilinud vähemalt 5,3 ha esinduslikkusega B.
2.2.3.3.	Soostuvad ja soo-lehtmetsad (9080*)	Soostuvad ja soo-lehtmetsad (9080*) on säilinud vähemalt 37,9 ha ulatuses (11,3 ha esinduslikkusega A, 5,6 ha esinduslikkusega B, 4,4 ha esinduslikkusega C ja 16,6 ha potentsiaalse esinduslikkusega C.	1. Metsaraie. 2. Kuivendus.	- elupaik tuleb jätta looduslikule arengule, mitte lubada metsa majandamist (1); - jätta elupaiku läbivad kraavid looduslikule kinnikasvamisele. Ühiseesvoolusid tuleb võimalusel hooldada minimaalselt, et vähendada nende kuivendavat mõju soostuvatele ja soo-lehtmetsadele (2).	Soostuvad ja soo-lehtmetsad (9080*) on säilinud vähemalt 37,9 ha ulatuses (11,3 ha esinduslikkusega A, 5,6 ha esinduslikkusega B, 4,4 ha esinduslikkusega C ja 16,6 ha potentsiaalse esinduslikkusega C.