

KINNITATUD  
Keskkonnaameti  
15.12.2023  
korraldusega nr 1-3/23/669

# Kasemetsa loodusala kaitsekorralduskava



„Vaade Kasemetsa puisniidule“ Gunnar Raun.

## Sisukord

1. Ala iseloomustus .....	4
1.1 Uuritus ja seire .....	7
2. Kaitseväärtused ja kaitse eesmärgid .....	8
3. Kavandatavad kaitsekorralduslikud tegevused .....	12
3.1. Külastuskorraldus.....	14
3.2. Koosluste hooldus- ja taastamistööd .....	14
3.3. Hoiuala piiritähiste hooldamine .....	15
Kasutatud andmeallikad .....	16

## **Kasutatud lühendid, mõisted ja selgitused**

MO – maaomanik

KE – kaitse-eeskiri

Kaitseväärtus – kaitse-eeskirjas nimetatud kaitstav loodusväärtus (kaitse-eesmärk)

Kaitse-eesmärk – kaitseväärtuse soovitud seisund

KeA – Keskkonnaamet

KKK – kaitsekorralduskava

LKS - looduskaitseseadus

HA – hoiuala

LoD – loodusdirektiiv (käsitleb ohustatud elupaikade ning loodusliku loomastiku ja taimestiku kaitsepõhimõtteid)

LoA – loodusala (loodusdirektiivi I ja II lisas nimetatud elupaigatüüpide või liikide kaitseks asutatud ala)

PLK – poollooduslik kooslus

RMK – Riigimetsa Majandamise Keskus

EELIS – Eesti Looduse Infosüsteem

SDF – Natura standardandmebaas

Säilitamine – olemasolevate väärtuste säilitamine (seisund ei muutu halvemaks, säilitamine ei tähenda seda, et seisund peab jääma samaks) (looduslik areng)

Seisundi parendamine – arvestatava esinduslikkusega (C) elupaikade seisundi parendamine (kraavide sulgemine, looduslikule arengule jätmise jms)

Taastamine – tegevused, mis on seotud olemasolevate, kuid halvenenud struktuuriga elupaikade taastamisega (näiteks PLKd, sood)

Taasloomine – SKV-s potentsiaalsete elupaikade loomine elupaigaks aastaks 2050 (PLK-de puhul elupaikade juurde loomine, nt kultuurniidust elupaigaks)

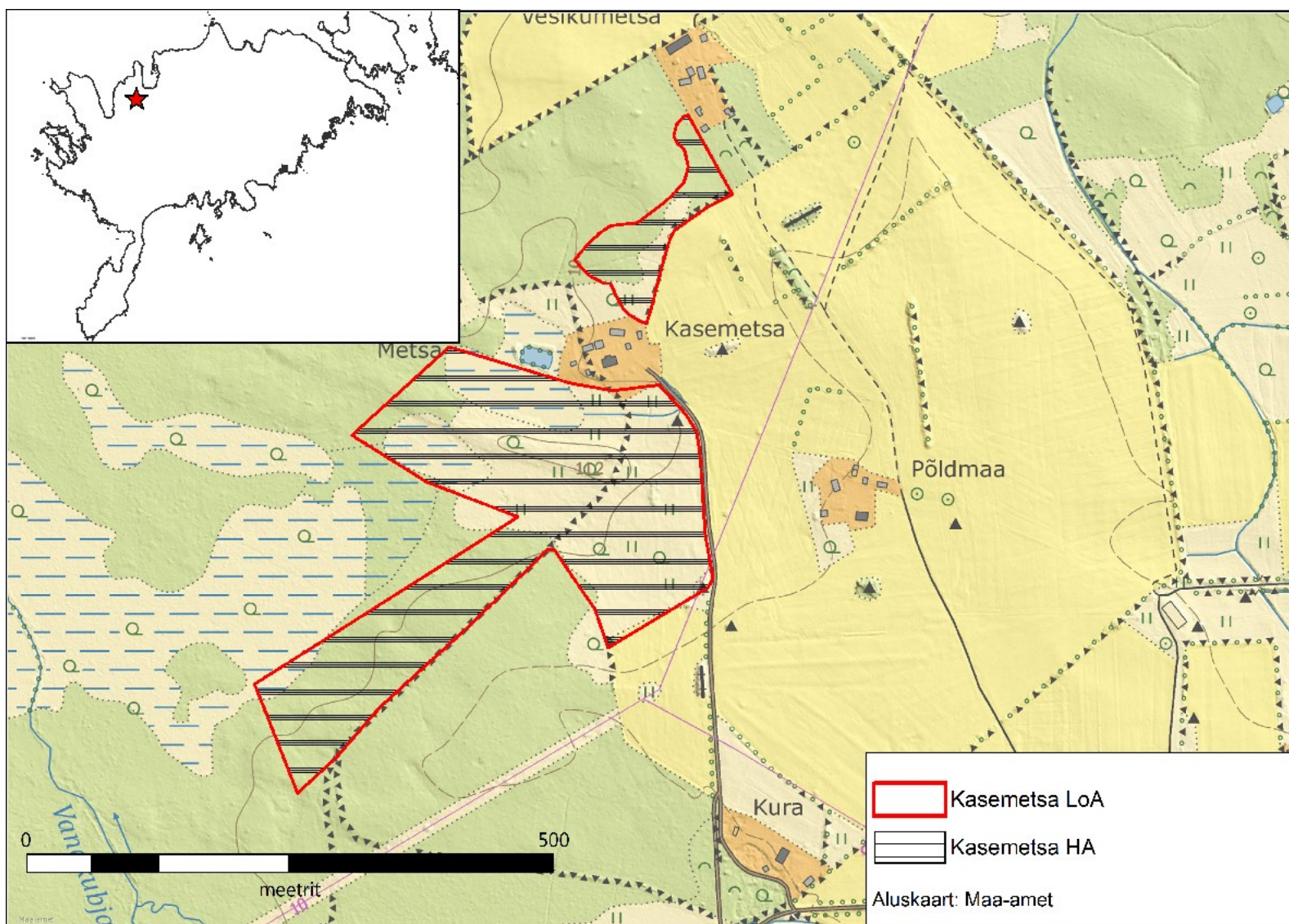
# 1. Ala iseloomustus

<b>Kaitstava ala nimi</b>	Kasemetsa hoiuala
<b>Loodusala nimi</b>	Kasemetsa loodusala (EE0040427) (joonis 1)
<b>Pindala</b>	8,1 ha
<b>Asukoht ja piirid</b>	<a href="https://register.keskkonnaportaali.ee/register/internationally-important-area/8953230">https://register.keskkonnaportaali.ee/register/internationally-important-area/8953230</a> , <a href="https://xgis.maaamet.ee/xgis2/page/link/84kHsMgd">https://xgis.maaamet.ee/xgis2/page/link/84kHsMgd</a>
<b>Kaitsekord</b>	„Hoiualade kaitse alla võtmine Saare maakonnas” <a href="https://www.riigiteataja.ee/akt/131052023005?leiaKehtiv">https://www.riigiteataja.ee/akt/131052023005?leiaKehtiv</a> ja Looduskaitseseadus § 14, § 32 ja 33 <a href="https://www.riigiteataja.ee/akt/129062022007?leiaKehtiv">https://www.riigiteataja.ee/akt/129062022007?leiaKehtiv</a>
<b>Koostaja nimi</b>	Gunnar Raun
<b>Koostamise aasta</b>	2023
<b>Kaitsekorralduskava koostamise kord</b>	„Kaitsekorralduskava koostamise ja kinnitamise kord ning kaitsekorralduskava kinnitaja määramine” <a href="https://www.riigiteataja.ee/akt/104112022001">https://www.riigiteataja.ee/akt/104112022001</a>

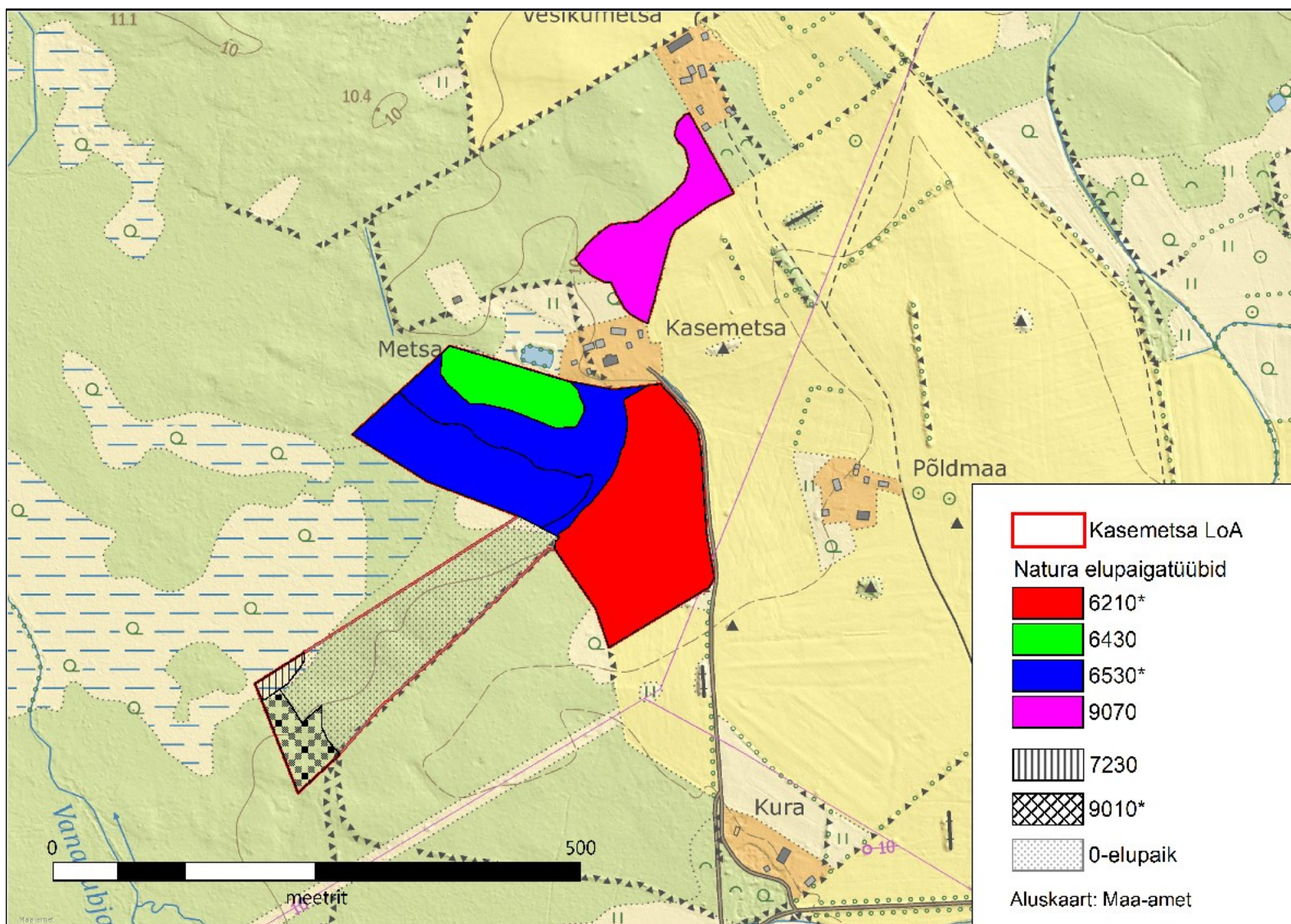
Kasemetsa LoA ja HA kaitse-eesmärgiks on PLK elupaigad ja peamiseks tegevuseks on PLK elupaikade hooldamine.

Kaitsekorralduskava annab soovitusel kaitstava ala valitsejale kaitse eesmärkide saavutamise parimatest viisidest, kuid ei loo õigusi ega kohustusi kolmandatele isikutele.

Kasemetsa LoA KKK on koostatud tähtajatult. Kava vaadatakse üle ja uuendatakse põhjendatud juhtudel kaitseväärtuste kaitse tagamise eesmärgil lähtuvalt tulemuslikkuse hindamise või uue inventuuri andmetest.



**Joonis 1.** Kasemetsa loodusala paiknemine Saare maakonnas (aluskaart: Eesti Põhikaart, Maa-ameti WMS kaardirakendus seisuga september 2023).



**Joonis 2.** Kasemetsa loodusalal inventeeritud (2010., 2016. ja 2020 a) elupaigatüüpide paiknemine (aluskaart: Eesti Põhikaart, Maa-ameti WMS kaardirakendus seisuga september 2023).

## 1.1 Uuritus ja seire

### Inventuurid ja uuringud

Inventuuri andmetel leiduvad alal järgmised rahvusvahelise tähtsusega elupaigatüübid: kuivad niidud lubjarikkal mullal (6210), niiskuslembesed kõrgrohustud (6430), puisniidud (6530\*), liigirikkad madalsood (7230), puiskarjamaad (9070) ja vanad loodumetsad (9010\*) (joonis 2). Tabelis 1 toodud kaitseväärtuste seisundid on määratud 2020. aasta inventuuride andmete põhjal. Esmane elupaikade inventuur toimus alal Pärandkoosluste Kaitse Ühingu inventuuri raames 2001. aastal. EELIS-e sood kihi alusel on 2010. aastal Raul Melsas inventeerinud 0,1 ha liigirikkaid madalsoid (7230) D esinduslikkusega. 7230 ei ole LoA ja HA eesmärk ja ei sea ka, sest tegemist on väikese tükiga suurema soomassiivi servast ja pea kogu soomassiiv jääb ise väljaspoole LoA. 2016. aastal inventeeris Marje Talvis OÜ-st Metsaruum 2,2 ha ulatuses metsaala, millest 1,9 ha määrati 0-elupaigaks ja 0,3 ha D esinduslikkusega vanaks loodumetsaks (9010\*). 9010\* ei ole LoA ja HA eesmärk ja ei sea ka, sest väikesel alal puudub võimalus esinduslikkuse paranemiseks. Uuesti inventeerida ei ole vajalik. Viimane elupaikade inventuur toimus 2020. aastal, kui Meeli Mesipuu, Toomas Kukk, Eerik Leibak ja Piret Sepp täpsustasid niiduelupaigatüüpide piire ning varasemat määrangut (andmed EELIS-e PLK kihil).

EELIS-e II kaitsekategooria kaitsealuste taimeliikide kihi alusel Kasemetsa HA kaitse-eesmärgiks oleva kauni kuldkinga (*Cypripedium calceolus*) seire andmed HA-l puuduvad.

Alal läbi viidud inventuurid tuginevad inventeerimise juhenditele, mis on kättesaadavad Kliimaministeeriumi kodulehel (välja toodud ka kasutatud andmeallikate all).

### Riiklik seire.

Riikliku seire raames Kasemetsa LoA ja HA kaitseväärtustega seotud seiret ei toimu.

### Inventuuride ja uuringute vajadus

Vajalik on alal läbi viia **kauni kuldkinga inventuur**. LoA-le ei jää EELIS-e andmetel ühtegi kauni kuldkinga kasvukohta, kuid tegemist on HA kaitse-eesmärgiga. HA väiksuse tõttu on otstarbekas inventeerida kogu HA ala (8,1 ha), sest liiki võib ka 0-elupaigal kasvada.

## **2. Kaitseväärtused ja kaitse eesmärgid**

Loodusala looduskaitse väärtused on Euroopa Liidu Loodusdirektiivi I lisasse kantud kooslused. Valdav osa loodusalast on kaetud erinevate poollooduslike kooslustega. Tabelis 1 võetakse kokku Kasemetsa loodusala kaitseväärtuste hoidmisega seotud kaitse eesmärgid, soodsa looduskaitse seisundi saavutamist või hoidmist mõjutavad tegurid ning nende ärahoidmiseks või leevendamiseks ettenähtavad meetmed ning kaitsetegevuse oodatavad tulemused kaitsekorralduskava perspektiivis. Koosluste, liikide, kasvukohtade või elupaikade soodsa seisundi saavutamise või hoidmise tarvis seatavad (hooldamise ja taastamise) meetmed on seatud vastavalt elupaigatüüpidele koostatud hoolduskavadele ja liikide kaitse tegevuskavadele, kui ei ole tabelis märgitud teisiti. Kavade on leitavad Keskkonnaameti kodulehel ja viited on lisatud kasutatud andmeallikate nimekirja.



**Tabel 1. Kasemetsa loodusala kaitseväärtuste koondtabel (kooslused).**

Kaitseväärtus <sup>1</sup>	Seisund <sup>2</sup> (pindala/esinduslikkus)	Kaitse eesmärk <sup>3</sup>	Mõjutegurid	Meetmed	Oodatav tulemus <sup>4</sup>	Märkused	Panus üldpindalasse / SDF-i (%) <sup>5</sup>
<b>Poollooduslikud kooslused</b>							
<b>Kuivad niidud lubjarikkal mullal (6210*)</b> KE – ei, LoD – I, LoA – jah	• 2,2 ha / A	• Elupaigatüübi säilitamine 2,2 ha	• Võsastumine • Elupaik puudub HA kaitse-eesmärkidest	• Hooldamine 2,2 ha • Lisada HA kaitse-eesmärgiks	• Väga heas seisus elupaiku on säilinud 2,2 ha	• SDF-i suurenemine 0,4 ha. 2020. a inventuuriga täpsustati elupaiga pindala. • Hooldamine vastavalt PLK tegevuskavale.	• 0,07-0,04 / 0,07
<b>Niiskuslembesed kõrgrohustud (6430)</b> KE – ei, LoD – I, LoA – jah	• 0,6 ha / B	• Elupaigatüübi säilitamine 0,6 ha	• Võsastumine • Elupaik puudub HA kaitse-eesmärkidest	• Hooldamine 0,6 ha • Lisada HA kaitse-eesmärgiks	• Heas seisus elupaiku on säilinud 0,6 ha	• Hooldamine vastavalt PLK tegevuskavale	• 0,03 / 0,03

<sup>1</sup> LKS – kaitsekategooria looduskaitseseaduse alusel;  
KE (jah/ei) – on või ei ole kaitstava ala kaitse-eesmärk;  
LoD – loodusdirektiivi lisa number;  
LoA (jah/ei) – on või ei ole loodusala kaitse-eesmärk;

<sup>2</sup> Elupaigatüübi esinduslikkus: A – väga hea, B – hea, C – arvestatav, p – potentsiaalne

<sup>3</sup> Kaitse eesmärk seatakse aastaks 2050

<sup>4</sup> Oodatav tulemus seatakse aastaks 2050 ja tulemuslikkust hinnatakse iga 10 aasta tagant

<sup>5</sup> 2019. a loodusdirektiivi aruande andmete põhjal (<https://nature-art17.eionet.europa.eu/article17/habitat/report/>). Numbrid näitavad, milline on selle loodusala elupaigatüüpide osakaal kogu Eesti elupaigatüüpide / kõikide SDF-i kantud elupaigatüüpide pindalast.

Kaitseväärtus <sup>1</sup>	Seisund <sup>2</sup> (pindala/esinduslikkus)	Kaitse eesmärk <sup>3</sup>	Mõjutegurid	Meetmed	Oodatav tulemus <sup>4</sup>	Märkused	Panus üldpindalasse / SDF-i (%) <sup>5</sup>
<b>Puisniidud (6530*)</b> KE – jah, LoD – I, LoA – jah	<ul style="list-style-type: none"> <li>• 1,1 ha / B</li> <li>• 1,1 ha / C</li> </ul>	<ul style="list-style-type: none"> <li>• Elupaigatüübi säilitamine 1,1 ha</li> <li>• Elupaigatüübi seisundi parendamine 1,1 ha</li> </ul>	<ul style="list-style-type: none"> <li>• Võsastumine</li> <li>• Metsastumine</li> </ul>	<ul style="list-style-type: none"> <li>• Hooldamine 1,1 ha</li> <li>• Taastamine ja seejärel hooldamine 1,1 ha</li> </ul>	<ul style="list-style-type: none"> <li>• Heas seisus elupaiku on säilinud 2,2 ha, sh 1,1 ha taastatud</li> </ul>	<ul style="list-style-type: none"> <li>• SDF-i suurenemine 0,8 ha. 2020. a inventuuriga täpsustati elupaiga pindala.</li> <li>• Hooldamine vastavalt PLK tegevuskavale.</li> </ul>	<ul style="list-style-type: none"> <li>• 0,11-0,06 / 0,11</li> </ul>
<b>Puiskarjamaad (9070)</b> KE – ei, LoD – I, LoA – jah	<ul style="list-style-type: none"> <li>• 0,9 ha / B</li> </ul>	<ul style="list-style-type: none"> <li>• Elupaigatüübi säilitamine 0,9 ha</li> </ul>	<ul style="list-style-type: none"> <li>• Võsastumine</li> <li>• Metsastumine</li> <li>• Elupaik puudub HA kaitse-eesmärkidest</li> </ul>	<ul style="list-style-type: none"> <li>• Hooldamine 0,9 ha</li> <li>• Lisada HA kaitse-eesmärgiks</li> </ul>	<ul style="list-style-type: none"> <li>• Heas seisus elupaiku on säilinud 0,9 ha</li> </ul>	<ul style="list-style-type: none"> <li>• SDF-i suurenemine 0,1 ha. 2020. a inventuuriga täpsustati elupaiga pindala.</li> <li>• Hooldamine vastavalt PLK tegevuskavale.</li> </ul>	<ul style="list-style-type: none"> <li>• 0,03 / 0,04</li> </ul>

**Tabel 2. Kasemetsa loodusala kaitseväärtuste koondtabel (liigid).**

Kaitseväärtus	Seisund	Kaitse eesmärk	Mõjutegurid	Meetmed	Oodatav tulemus	Märkused
<b>Siseriiklikud eesmärgid</b>						
<b>Kaunis kuldking</b> <i>(Cypripedium calceolus)</i> LKS – II, KE – jah, LoD – jah, LoA - ei	Teadmata leviku ja arvukuse hinnanguga	Liigi leviku ja arvukuse täpsustamine 8,1 ha-l	<ul style="list-style-type: none"> <li>• Kinnikasvamine</li> <li>• Info puudumine</li> </ul>	<ul style="list-style-type: none"> <li>• Liigi kasvukoha hooldamine</li> <li>• Potentsiaalsete kasvukohtade inventeerimine</li> </ul>	Liigi levik ja arvukus on teada	<ul style="list-style-type: none"> <li>• Hooldamine PLK hoolduse raames/Hooldamine liigitegevuskava järgi.</li> </ul>

### 3. Kavandatavad kaitsekorralduslikud tegevused

Vajalike tegevuste tabelisse (tabel 3) on koondatud tööd, mis on vajalikud kaitse eesmärkide saavutamiseks, tabelit võidakse tulevikus täiendada.

Tabelis on tegevused jaotatud vastavalt tegevuse olulisusele järgmistesse prioriteetsusklassidesse:

- 1) esimene prioriteet – hädavajalik tegevus, milleta kaitse eesmärkide täitmine planeeritavas ajavahemikus on võimatu, see on kaitseväärtuste säilimisele ja toimiva ohuteguri kõrvaldamisele suunatud tegevus (taastamine, taasloomine); kaitsekorralduse tulemuslikkuse hindamiseks vajalik tegevus (inventeerimine);
- 2) teine prioriteet – vajalik tegevus, mis on suunatud väärtuste taastamisele ja potentsiaalsete ohutegurite kõrvaldamisele;
- 3) kolmas prioriteet – soovituslik tegevus ehk tegevus, mis aitab kaudselt kaasa väärtuste säilimisele ja taastamisele ning ohutegurite kõrvaldamisele (infotahvliid, külastustaristu).

**Tabel 3. Vajalikud tegevused aastaks 2033.**

Jrk	Tegevuse nimetus	Maht	Tegevuse tüüp	Korraldaja	Prioriteet	Ajagraafik
<b>Inventuurid, seired, uuringud</b>						
1	Kauni kuldkinga potentsiaalsete kasvukohtade inventuur	8,1 ha	Inventuur	KeA	I	2025
<b>Hooldus, taastamine ja ohjamine</b>						
2	Kuivad niidud lubjarikkal mullal hooldamine	2,2 ha	Koosluse hooldustöö	KeA/MO	I	Igal aastal
3	Niiskuslembesed kõrgrohustud hooldamine	0,6 ha	Koosluse hooldustöö	KeA//MO	I	Igal aastal
4	Puisniitude hooldamine	1,1 ha + 1,1 ha	Koosluse hooldustöö	KeA/MO	I	Igal aastal
5	Puisniitude taastamine	1,1 ha	Koosluse taastamistöö	KeA/MO	I	2024
6	Puiskarjamaade hooldamine	0,9 ha	Koosluse hooldustöö	KeA/MO	I	Igal aastal
<b>Taristu, tehnika ja loomad</b>						

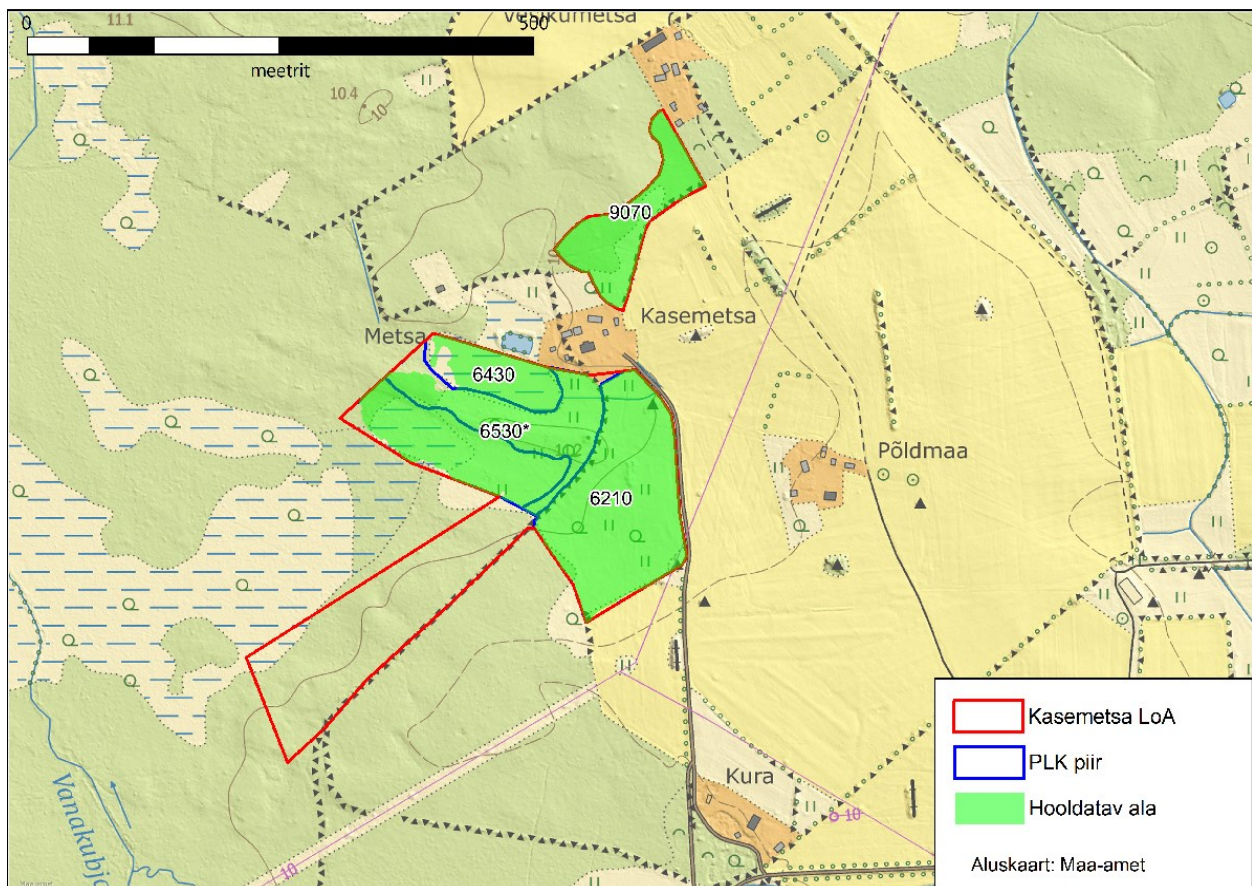
7	Hoiuala tähiste hooldamine	4 keskmist tähist	Kaitsealuste objektide tähistamine, tähiste hooldamine	RMK	II	Igal aastal
<b>Kavad, eeskirjad</b>						
8	Kaitsekorralduskava andmete üle vaatamine ja vajadusel uuendamine		Tegevuskava	KeA	I	1 kord kümne aasta jooksul
9	Kaitsekorralduskava tulemuslikkuse hindamine		Tegevuskava	KeA	I	1 kord kümne aasta jooksul
10	Kaitse-eesmärkide muutmine		Kaitsekorra muutmine	Kea/KliM	I	2026

### 3.1. Külastuskorraldus

Külastuskorralduse uuringut ei ole vaja teha. Ettevalmistatud külastustaristut LoA-l ei ole ja ala väiksusest lähtuvalt ei ole otstarbekas seda ka planeerida.

### 3.2. Koosluste hooldus- ja taastamistööd

2022. aastal<sup>6</sup> oli Kasemetsa LoA-l hoolduses (maksti hooldustoetust) olevaid poollooduslikke kooslusi 5,4 ha (joonis 3). Vajalik on hetkel majandamisest välja jäävate koosluste hooldusesse võtmine või juba hoolduses oleval alal osaline taastamistegevus.

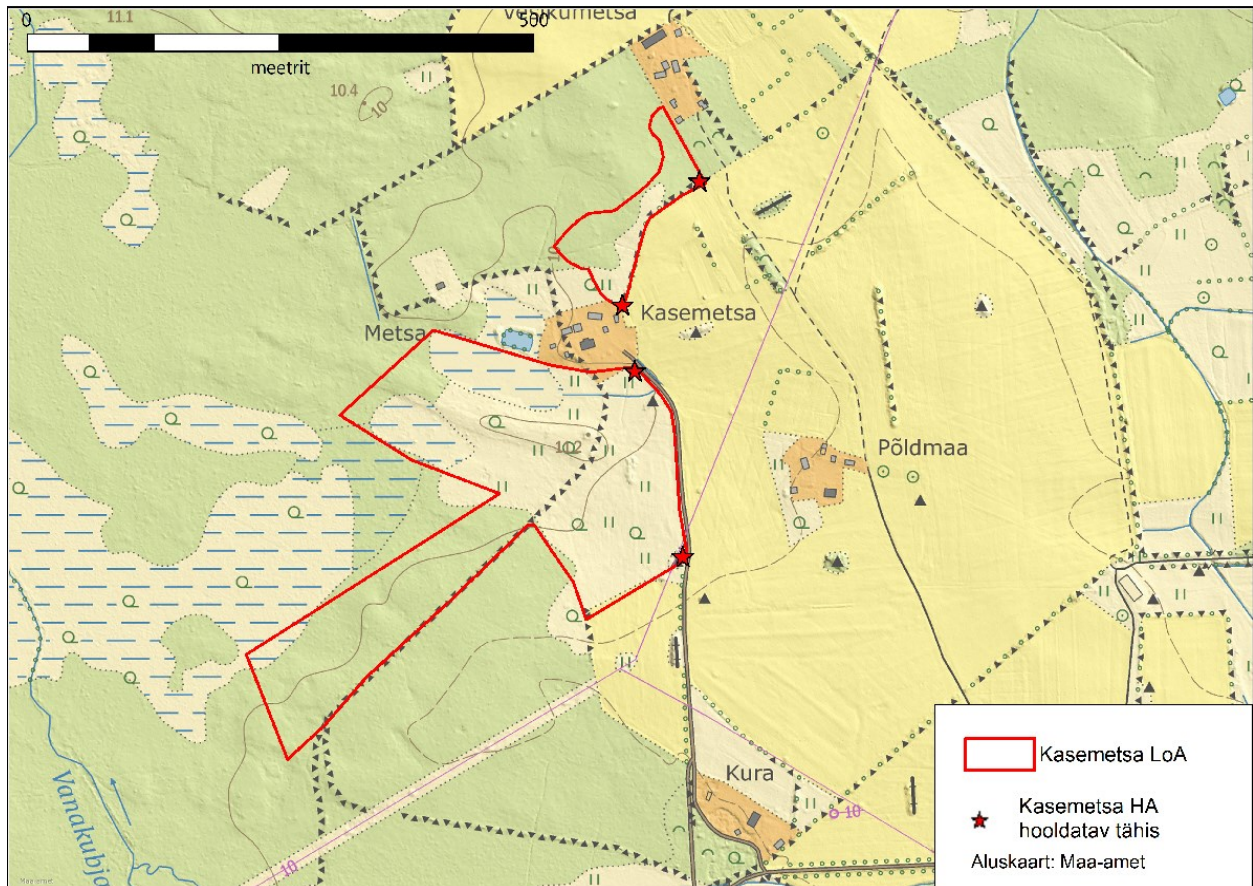


**Joonis 3.** Kasemetsa looduslal 2022. aastal hoolduses olnud poollooduslikud kooslused (aluskaart: Eesti Põhikaart, Maa-ameti WMS kaardirakendus, seisuga september 2023).

<sup>6</sup> 2022. a seis EELIS PLK\_hooldatud\_2022 kihilt

### 3.3. Hoiuala piiritähiste hooldamine

Kasemetsa hoiualale on paigaldatud 2012. aastal kokku neli keskmise suurusega tähist (joonis 4). Piiritähiste hooldus toimub jooksvalt vastavalt vajadusele. Tegevus kuulub II prioriteeti ja seda korraldab RMK.



**Joonis 4.** Kasemetsa hoiuala tähiste asukohaskeem (aluskaart: Eesti Põhikaart, Maa-ameti WMS kaardirakendus, seisuga september 2023).

# Kasutatud andmeallikad

Kauni kuldkinga kaitse tegevuskava 2015

Helm, A., Kalamees, R., Kukk, T., Mesipuu, M., & Roosalu, E. (2010). *Juhend loodusdirektiivi I lisa poollooduslike elupaigatüüpide seisundi hindamiseks*. Tartu: Pärändkoosluste Kaitse Ühing.

Keskkonnaamet. (2021). *Pärändniitude tegevuskava*.

Mesipuu, M. (2020). *Aru- ja soostunud niitude hoolduskava*. Tartu: Pärändkoosluste Kaitse Ühing.

Paal, J. (2007). *Loodusdirektiivi elupaigatüüpide käsiraamat*. Tallinn: Auratrükk.

Pajula, R., & Ilomets, M. (2012). *Juhend loodusdirektiivi I lisa soo-elupaigatüüpide seisundi hindamiseks*. Tallinn: MTÜ Eesti Märjalade Ühing.

Palo, A. (2018). *Loodusdirektiivi metsaelupaikade inventeerimise juhend*. Tartu.

Roosalu, E. (2019). *Puisniitude ja puiskarjamaade hoolduskava*. Tartu.