

# Piiumetsa maastikukaitseala kaitsekorralduskava 2016–2025



Euroopa Liit  
Euroopa  
Regionaalarengu Fond



Eesti tuleviku heaks

# SISUKORD

<b>EESSÕNA</b> .....	<b>4</b>
<b>1. SISSEJUHATUS</b> .....	<b>5</b>
1.1. ALA ISELOOMUSTUS.....	5
1.2. MAAKASUTUS.....	6
1.3. HUVIGRUPID.....	10
1.4. KAITSEKORD.....	10
1.5. UURITUS.....	13
1.5.1. Läbiviidud inventuurid ja uuringud.....	13
1.5.2. Riiklik seire.....	13
1.5.3. Uuringute vajadus.....	14
<b>2. VÄÄRTUSED JA KAITSE-EESMÄRGID</b> .....	<b>16</b>
2.1. ELUSTIK.....	16
2.1.1. Metsis ( <i>TETRAO UROGALLUS</i> ).....	17
2.2. KOOSLUSED.....	18
2.2.1. Huumustoitelised järved ja järvikud (3160).....	18
2.2.2. Looduslikus seisundis rabad (7110*).....	18
2.2.3. Siirde- ja õõtsiksood (7140).....	19
2.2.4. Nokkheinakooslused (7150).....	19
2.2.5. Siirdesoo- ja rabametsad (91D0*).....	20
2.2.6. Soostuvad ja soo-lehtmetsad (9080*).....	21
2.2.7. Rohunditerikkad kuusikud (9050).....	21
2.3. PÄRANDKULTUURI OBJEKTID.....	22
2.3.1. Rumbi soosild ja teised teekohad.....	22
2.3.2. Hundiaugud (Huntauugud).....	23
2.3.3. Turbavõtu kohad.....	23
2.3.4. Vaigutatud männid.....	23
2.3.5. Pärandkultuuriväärtuste eksponeerimine.....	23
<b>3. ALA JA SELLE VÄÄRTUSTE TUTVUSTAMINE NING KÜLASTUSKORRALDUS</b>	<b>24</b>
<b>4. KAVANDATAVAD KAITSEKORRALDUSLIKUD TEGEVUSED JA EELARVE</b> .....	<b>26</b>
4.1. TEGEVUSTE KIRJELDUS.....	26
4.1.1. Loodusliku veerežiimi taastamine.....	26
4.1.2.1. Kaitsealuste soontaimede inventuur.....	26
4.1.3. Kaitseala tähistamine.....	27
4.1.4. Infomaterjali koostamine ja avaldamine.....	28
4.1.5. Kaitsekorralduskava tulemuslikkuse vahehindamine ja kava uuendamine.....	30
4.1.6. Riikliku seire jätkamine.....	30
4.2. EELARVE.....	31
<b>5. KAITSEKORRALDUSE TULEMUSLIKKUSE HINDAMINE</b> .....	<b>33</b>
<b>KASUTATUD KIRJANDUS</b> .....	<b>36</b>

<b>LISAD.....</b>	<b>37</b>
<b>LISA 1. PIIUMETSA MAASTIKUKAITSEALA KAITSE-EESKIRI.....</b>	<b>38</b>
<b>LISA 2. VÄÄRTUSTE KOONDTABEL.....</b>	<b>43</b>
<b>LISA 3. FOTOD.....</b>	<b>45</b>

## EESSÕNA

Vastavalt looduskaitseaduse §-le 25 on kaitsekorralduskava kaitstavate loodusobjektide alapõhise kaitse korraldamise aluseks.

Kaitsekorralduskava kinnitab Keskkonnaameti peadirektor. Teave kaitsekorralduskava kinnitamise kohta avalikustatakse Keskkonnaameti kodulehel.

Käesoleva Piiumetsa maastikukaitseala (edaspidi *kaitseala*) kaitsekorralduskava (edaspidi *KKK*) eesmärk on:

- anda lühike ülevaade kaitstavast alast (edaspidi *ala*) – selle kaitsekorrast, kaitse-eesmärkidest, rahvusvahelisest staatusest, maakasutusest, huvigruppidest ning alal läbiviidavast riiklikust seirest;
- analüüsida ala eesmarke ning anda hinnang iga põhiväärtuseks oleva liigi, elupaiga vm väärtuse seisundile;
- arvestades alale seatud eesmarke, määrata mõõdetavad kaitse-eesmärgid ja kaitsekorralduse oodatavad tulemused kaitsekorraldusperioodi lõpuks ning 30 aasta perspektiivis;
- anda ülevaade peamistest väärtusi mõjutavatest teguritest, kirjeldada kaitseks vajalikke meetmeid koos oodatavate tulemustega;
- määrata põhiväärtuste säilimisele, taastamisele ja tutvustamisele suunatud kaitsekorralduslike tegevuste elluviimise plaan koos tööde mahu, koha, ulatuse kirjelduse ja orienteeruva maksumusega;
- luua alusdokument kaitseala kaitsekorralduslike tööde elluviimiseks ja rahastamiseks.

Kaitsekorralduskava koostamisel viidi läbi avalikkuse kaasamise koosolek 9. novembril 2012. a Väätsa mõisas. Koosolekul osalenute nimekiri on toodud lisa 3.

Kava koostamist koordineeris Keskkonnaameti Harju-Järva-Rapla regiooni kaitse planeerimise spetsialist Elina Einaru (tel: 674 4807, e-post: elina.einaru@keskkonnaamet.ee). Kava koostas Ott Luuk (tel: 5198 8065, e-post: ottluuk@ut.ee).

Kaitsekorralduskava on valminud „Riikliku struktuurivahendite kasutamise strateegia 2007–2013” ja sellest tuleneva „Elukeskkonna arendamise rakenduskava” prioriteetse suuna „Säästva keskkonnakasutuse infrastruktuuride ja tugisüsteemide arendamine” meetme „Kaitsekorralduskavade ja liikide tegevuskavade koostamine looduse mitmekesisuse säilitamiseks” programmi alusel euroopa Regionaalarengu Fondi vahenditest.

# 1. SISSEJUHATUS

## 1.1. Ala iseloomustus

Piiumetsa maastikukaitseala paikneb Järva- ja Raplamaa piiril, jagunedes Väätsa (Piiumetsa küla), Kaiu (Vahastu küla) ja Kärü valla (Lungu ja Sonni külad) vahel. Kaitsealale lähim tihedama asustusega ala on umbes 3 km ida pool asuv Piiumetsa külakeskus.

Kaitseala pindala on 1135,8 ha ja see moodustab omaette Piiumetsa loodusala.

Kaitseala tuumiku moodustab ligi 800 ha suurune kirde-edelasuunaliselt välja venitatud Piiumetsa, Kummassaare ja Rumbi rabalaamade kompleks, kuid kaitseala hõlmab ka ümbritsevaid metsakooslusi. Mõned uurijad on kogu rabakompleksi nimetanud Rumbi sooks, kuid seda nimetust on korrektsem tarvitada siiski vaid massiivi väiksema lõunapoolse osa kohta ning üldnimetusena kasutada Piiumetsa raba.

Piiumetsa raba võeti kaitse alla 1981. aastal sookaitsealana (581 ha) (ENSV MN 25. mai 1981 .a. määrus nr. 340 „Sookaitsealade moodustamise kohta”). Vabariigi Valitsuse 14. septembri 2006. a määrusega nr 206 „Piiumetsa maastikukaitseala kaitse-eeskiri” laiendati kaitseala, hõlmates nii rabakompleksi lõunaosa (Rumbi raba) kui ka soostikust põhja ja lõuna pool asuvad metsise elupaigad. Hetkel kehtiv kaitse-eeskiri on esitatud lisas 1.

Kaitse-eeskirja kohaselt on Piiumetsa maastikukaitseala eesmärgid rabade (7110\*)<sup>1</sup>, siirde- ja õõtsiksoode (7140), vanade loodumetsade (9010\*), rohundirikaste kuusikute (9050), soostuvate ja soo-lehtmetsade (9080\*), siirdesoo- ja rabametsade (91D0\*) ning II kaitsekategooria linnuliigi metsise (*Tetrao urogallus*) kaitse. Piiumetsa loodusala (EE0020329) kaitse-eesmärgiks on huumustoitelised järvede ja järvikute (3160), rabade (\*7110), siirde-ja õõtsiksoode (7140), nokkheinakoosluste (7150), vanade loodumetsade (\*9010), rohunditerikkaste kuusikute (9050), soostuvate ja soo-lehtmetsade (\*9080) ning siirdesoo- ja rabametsade (\*91D0) kaitse. Kaitseala on tzoneeritud kolmeks sihtkaitse- ja üheks piiranguvööndiks. Ala kaitsekorda tutvustab lähemalt peatükk 1.4.

Piiumetsa maastikukaitseala paikneb Kõrvemaa maastikurajooni keskosas. Ümbruskonna pinnavormid on peamiselt kujunenud liustikuesiste jääpaisjärvede põhjasetetest (Arold 2005). Kaitseala ja selle lähiümbruse reljeef on üldiselt tasane, leidub vaid väheldasi lainjaid künkaid ja seljandikke.

Alal on levinud peamiselt liigniisked mullad. Lisaks sügavatele ja õhukestele rabamuldadele leidub alal madal soo-, siirdesoo- ning mitmesuguseid gleistunud ja gleimuldi, Rumbi lähedal kõrgematel seljakutel ka leetunud muldi (Maa-ameti mullakaardi rakendus).

Kaitseala maastikupildis tooniandev Piiumetsa raba asetseb kirde-edela suunalises nõos pikkusega umbes 4,5 ja laiusega kuni 1,4 km. Raba on arvatavasti tekkinud mineraalmaa

---

<sup>1</sup> Sulgudes on siin ja edaspidi kaitstava elupaigatüübi koodinumber vastavalt nõukogu direktiivi 92/43/EMÜ I lisale. Tärmiga (\*) on tähistatud esmatähtsad elupaigatüübid.

soostumisel. Turbalasundi keskmine sügavus on 2,8, m, maksimaalne aga 5 m (Orru 1995). Piiumetsa raba on kahest lihtlaamast moodustunud liitlaam. Vanema, edelapoolse laama keskosas on älveraba, mida ümbritseb puis-laukaraba võõnd; kirdelaamal on ülekaalus lage älveraba. (Aaviksoo jt 1997) Soo toitub sademetest ning väljavooluna toimivad Kärü jõega ühendatud kuivenduskraavid (Orru 1995; Reier, Kukk 2000). Soontaimede poolest on Piiumetsa tüüpiline Vahe-Eesti raba: idapoolse levikuga hanevits (*Chamaedaphne calyculata*) puudub ning Lääne-Eestile tüüpiline raba-jänesvill (*Trichophorum cespitosum*) jõuab siin oma lausalise leviku idapiiri lähedale (Reier, Kukk 2000; Kukk, Kull 2005).

Põhjast, lõunast ja läänest ümbritsevad rabakompleksi ulatuslikud metsalaamad. Nõukogude ajal rajati nende kasutuselevõtuks tihe kraavi- ja sihvõrk, mis ulatub ka kaitseala metsadesse. Kuigi suurem osa kaitseala metsamaast on inimtegevusest mõjutatud, leidub siiski veel ka väärtuslikke kooslusi.

## **1.2. Maakasutus**

Kaitseala asub valdavalt riigimaadel, mida on kokku 1119 ha ehk umbes 98,5% kogupindalast. Riigimaid haldab Riigimetsa Majandamise Keskus (RMK). Maaüksused kuuluvad Raplamaa metskonna Kärü ja Kaiu metsandikesse ning Järvamaa metskonna Väätsa metsandikku. Ülejäänud 0,7% ehk 7,8 ha moodustavad eramaad. Neist on kaitsekorralduse seisukohalt oluline vaid 7,7 ha suurune Kirikaia kinnistu, mis asub täielikult piiranguvõõndis. Tünni, Rumbi, Ojaotsa, Tanuka ja Kurgelepa maaüksused piirnevad kaitsealaga ning jäävad riivamisi kaitseala territooriumile, kusjuures kattuvus jääb kõigil juhtudel alla 0,1 ha.

Kõik kaitsealal paiknevad kinnistud on arvel maatulundusmaana. Kaitseala territooriumile ulatuvad kinnistud on esitatud tabelis 1 ja joonisel 1.

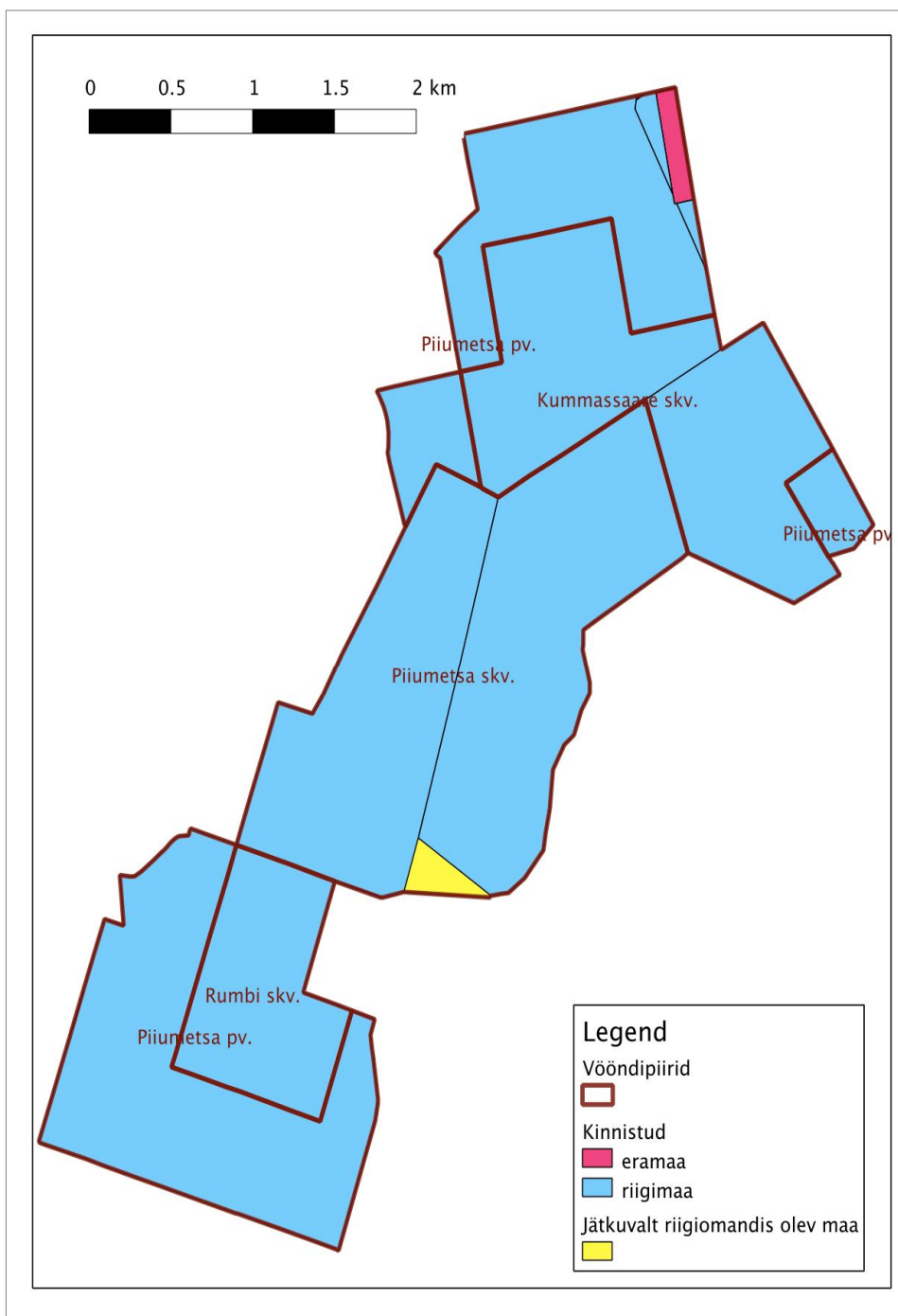
Kaitseala kõlvikuline jaotus vastavalt vektorpõhikaardi andmetele on esitatud joonisel 2. Kaitseala tuumiku moodustavad looduslikus seisundis rabad ja rabametsad, kus inimtegevus piirdub enamasti vaid marjade ja seente korjamise, jahipidamise ja matkamisega. Külustuskoormus on üldiselt väike, suurenedes vaid pohla- ja jõhvikahooajal. Raba kasutavad peamiselt kohalikud, ala hästi tundvad inimesed.

Raba- ja siirdesoometsad ning lagerabad moodustavad 42% kaitseala pinnast, kattes 474 ha. Soostik on lauka- ja älverikas: alal leidub ligi 300 väikeveekogu.

Asustus puudub kaitsealal täiesti – ala piires ei asu ühtegi elamut ega hüljatud taluaset. Vahetult kaitseala piiri ääres asub üks talu – endine Rumbi metsavahikoht. Kaitsealal ei leidu põllu- ega rohumaid. Kaitsealal kasvab mitmesuguses vanuses ja looduslikkuse astmes metsi, millest osa on ka raiutud. Vähesel määral leidub kuusekultuure. Metsad katavad kaitseala ligi 600 ha-l (53%). Noorendikke ja raiesmikke on umbes 4% pindalast (45 ha). Väikese osa pindalast haaravad enda alla metsateed, kraavid ja kraavisihid.

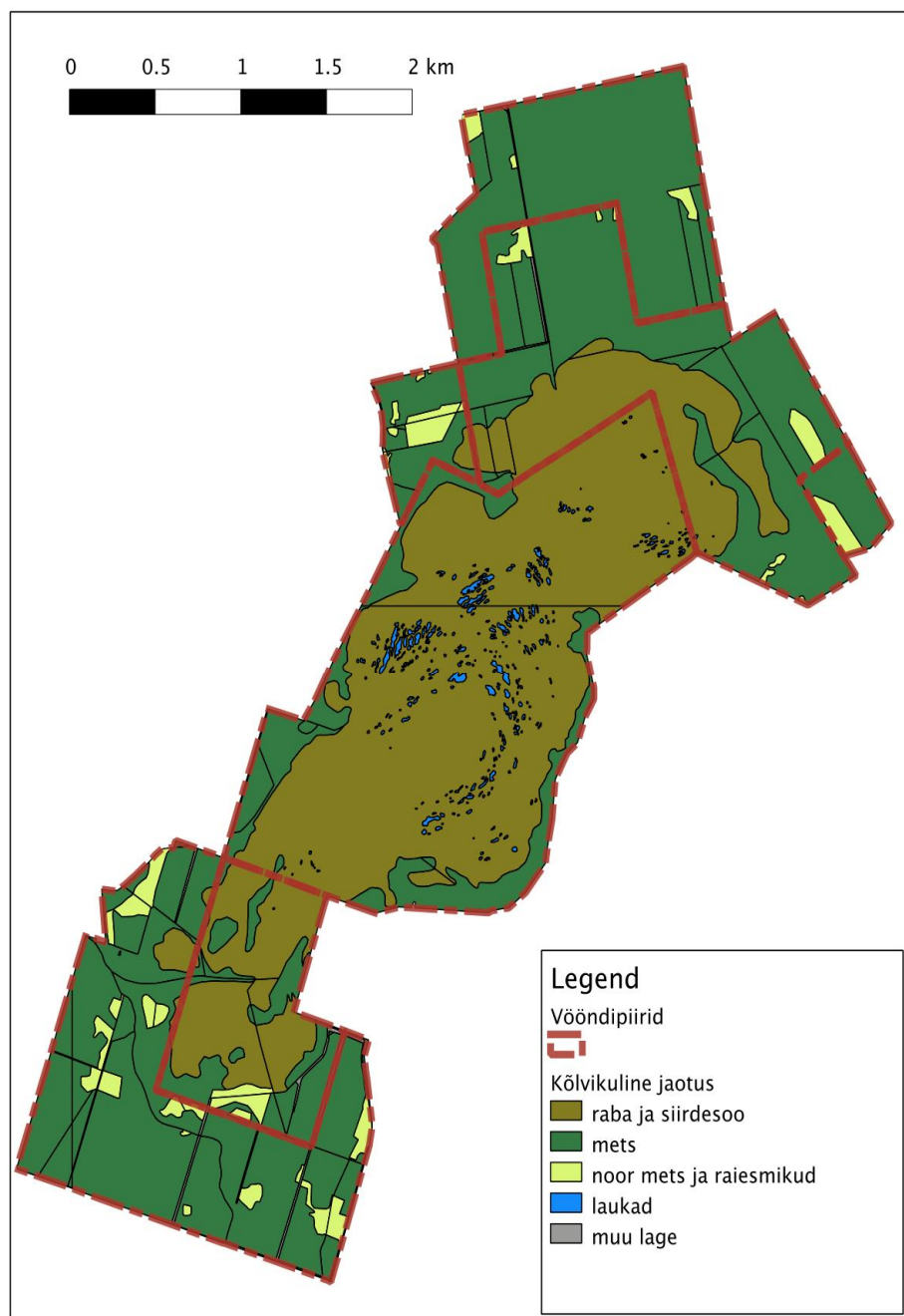
Tabel 1. Maaomand Piiumetsa maasikukaitsealal

Maaüksus (lähiaadress)	Katastritunnus	Omandivorm	Kinnistu pindala (ha)	Pindala kaitsealal	% kaitseala kogupinnast
Türi metskond 1	93701:002:0440	Riigiomand	377	336,1	32,4
Tünni	27701:005:0274	Eraomand	10	0,06	0,01
Kirikaia	27701:005:0743	Eraomand	7,7	7,7	0,7
Rumbi	37501:001:0970	Eraomand	8,3	<0,01	<0,01
Vahastu metskond 19	27701:005:0680	Riigiomand	912,3	281,3	27,2
Vahastu metskond 105	37501:001:0870	Riigiomand	1477,2	503,8	47,8
Ojaotsa	27701:005:0963	Eraomand	4,8	<0,01	<0,01
Tanuka	27701:005:0049	Eraomand	7	0,04	0,00
Kurgelepa	27701:005:0050	Eraomand	4,5	0,07	0,01
Soo-osja	27701:005:0069	Riigiomand	41,5	2,2	0,2
Metsosja	27701:005:0068	Riigiomand	28,8	4,5	0,4



*Joonis 1. Maaomand Piiumetsa maastikukaitsealal.*





*Joonis 2. Piimetsa maastikukaitseala kõlvikuline jaotus.*

### **1.3. Huvigrupid**

- Keskkonnaamet – kaitseala valitseja. Keskkonnaameti eesmärk on tagada ala eesmärgiks olevate väärtuste soodne seisund.
- RMK – praktiliste looduskaitsetööde teostamine riigimaadel ja ala külastuse korraldamine kaitseala väärtuste soodsa seisundi säilitamiseks ning tutvustamiseks.
- Kaitseala territooriumil ja sellega piirneval alal asuvate kinnistute omanikud – huvitatud maaomandi tulusast ja jätkusuutlikust kasutamisest.
- Piirkonna elanikud – huvitatud matkamise, jahipidamise ning seente ja marjade korjamise võimalustest kaitsealal.
- Kohalikud omavalitsused (Väätsa, Kaiu ja Kärü vallavalitsused) – huvitatud kaitseala heast seisundist, mis panustab puhta elukeskkonna säilimisse piirkonnas ja suurendab atraktiivsust loodusturismi seisukohast. Omavalitsuste huvides on ka elanike kasvav teadlikkus piirkonna loodusväärtustest ja nende kaitse vajalikkusest.
- Loodusteadlased ja looduskaitseühingud – soostiku taastumise ja loodusliku arengu tagamine ja uurimine, rikkalik ja hästi kirjeldatud elustik.
- Pärandkultuuri- ja ajaloo huvilised – kaitsealal asuvate pärandkultuuriobjektide säilimine, võimalus nende külastamiseks ja uurimiseks.

### **1.4. Kaitsekord**

Piiumetsa maastikukaitseala kaitse-eeskirja kehtestas Vabariigi Valitsus 14. septembri 2006. a määrusega nr 206. Praegu kehtiv redaktsioon jõustus 1. aprillil 2010.a ja on esitatud kaitsekorralduskava lisas 1.

Inimestel on lubatud igal ajal viibida, pidada jahti ja püüda kala kogu kaitsealal, välja arvatud Kummassaare ja Rumbi sihtkaitsevööndites, kus inimeste viibimine on keelatud 1. veebruarist 30. maini kella 17-st õhtul kella 11-ni hommikul. Liikumispiirang ei kehti järelevalve- ja päästetööde ning kaitseala valitseja poolt heaks kiidetud teadustöö suhtes.

Kaitsealal on lubatud kõikjal korraldada kuni 50 osalejaga rahvaüritusi. Suurema osalejate arvuga üritusi võib korraldada valitseja poolt ette valmistatud ja tähistatud kohtades (valitseja eriloal ka mujal).

Kaitseala teedel on lubatud sõidukiga sõitmine. Väljaspool teid sõitmine on lubatud järelevalve- ja päästetöödel, kaitseala valitsemisega seotud tööde tegemisel, kaitseala valitseja nõusolekul teostatavas teadustegevuses ning piiranguvööndis liinirajatiste hooldustöödel ja maatulundusmaal metsamajandustöödel. Ujuvvahendiga sõitmine kaitseala vetel on lubatud järelevalve- ja päästetöödel, kaitseala valitsemisega seotud töödel ning kaitseala valitseja nõusolekul teostatavas teadustegevuses.

Kaitseala valitseja nõusolekuta on kaitsealal keelatud muuta katastriüksuse kõlvikute piire ja sihtotstarvet, koostada maakorralduskava ja teostada maakorraldustoiminguid, kehtestada detail- ja üldplaneeringut. Kaitse-eeskirjas on samuti keelatud anda nõusolekut väikeehitise (sealhulgas lautri või paadisilla) ehitamiseks, anda projekteerimistingimusi või ehitusluba, aga seoses 1. juulist 2015 jõustunud ehitusseadustikus sätestatuga on need ehitamist puudutavad kaitse-eeskirja punktid õigustühised. Kehtiv ehitusseadustik ei kasuta enam väikeehitise ega kohaliku omavalitsuse kirjaliku nõusoleku mõistet. Väiksemate ehitiste puhul on senise kohaliku omavalitsuse kirjaliku nõusoleku asemel vaja esitada üksnes ehitusteatis ning kui omavalitsus täiendavaid andmeid ei nõua, võib ehitamisega alustada. Kui ehitusteatis või ehitusloa kohustusega ehitist kavandatakse kaitsealal, eeldab tegevus siiski ka kaitseala valitseja nõusolekut.

Kaitseala jaguneb vastavalt kaitsekorra eripärale ja majandustegevuse piiramise astmele kolmeks sihtkaitse- ja üheks piiranguvööndiks. Vööndite paiknemist illustreerib joonis 3. Kummassaare (237,2 ha), Piiumetsa (397,7 ha) ja Rumbi (102,6 ha) sihtkaitsevööndite eesmärk on metsise elupaikade, elustiku mitmekesisuse ja maastikuilme säilitamine.

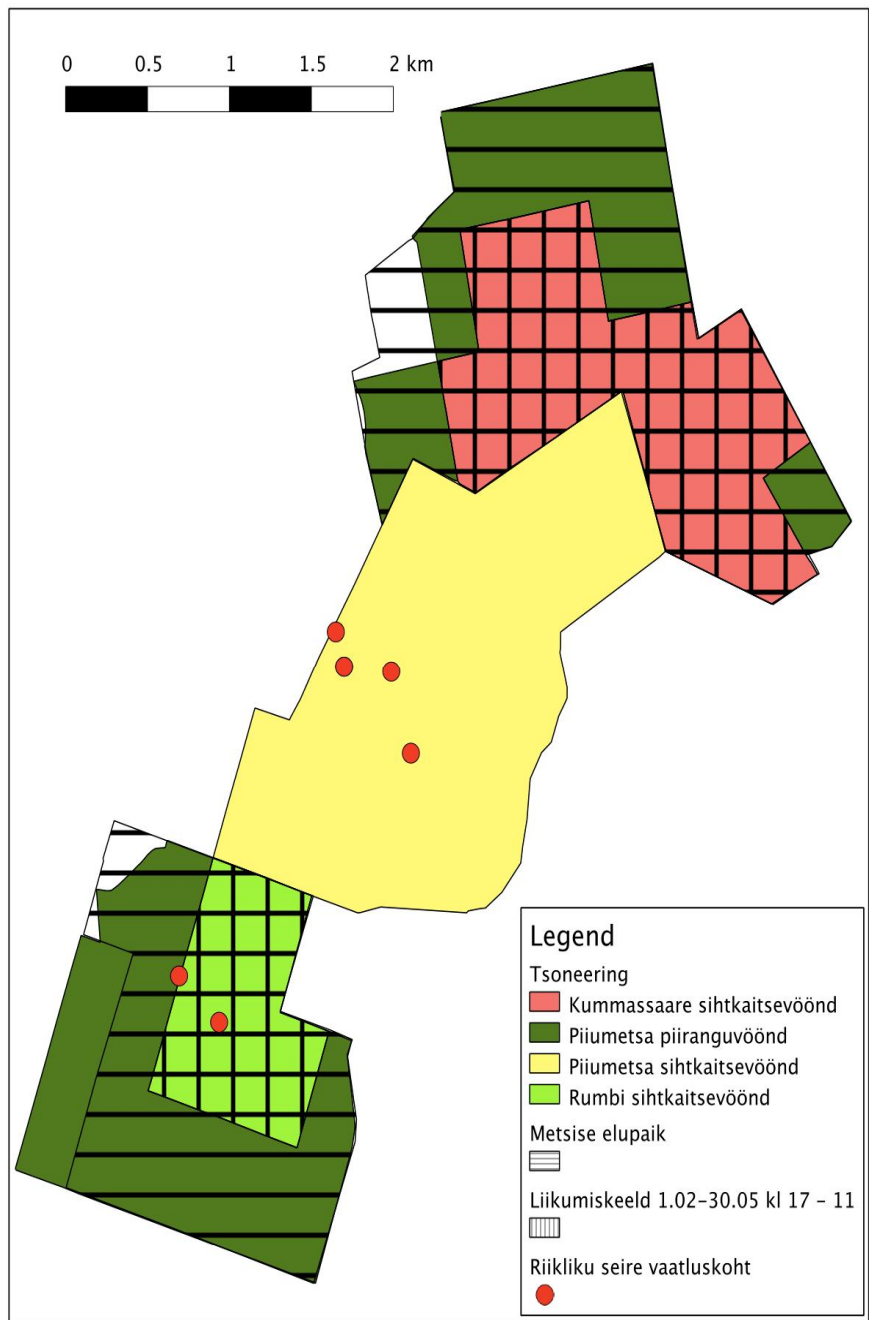
Sihtkaitsevööndites on keelatud majandustegevus, loodusvarade kasutamine ning tee ja tehnovõrgu rajatise rajamine. Metsa kõrvalsaadustest tohib varuda vaid marju ja seeni, telkimine ja lõkke tegemine on keelatud. Kummassaare ja Rumbi sihtkaitsevööndites kehtib lisaks veel eelpool mainitud ajutine liikumispiirang.

Kaitseala valitseja nõusolekul on sihtkaitsevööndis lubatud olemasolevate maaparandussüsteemide hoiutööd väljaspool sihtkaitsevööndit asuvate kuivendussüsteemide teenindamiseks ja veerežiimi taastamine, kaitsealuste liikide elutingimuste säilimiseks vajalik tegevus, metsakoosluste kujundamine vastavalt kaitse-eesmärgile ning tootmisotstarbeta ehitise püstitamine kaitseala tarbeks ja olemasolevate ehitiste hooldustööd.

Piiumetsa piiranguvööndi (398,3 ha) eesmärk on elustiku mitmekesisuse säilitamine. Piiranguvööndis on lubatud majandustegevus, sh valitseja nõusolekul puhtpuistute kujundamine.

Piiranguvööndis on keelatud rajada uusi maaparandussüsteeme ja veekogusid ning muuta veekogude veetaset või kaldajoont. Piiranguvööndis ei ole lubatud maavarade kaevandamine, energiapuistute rajamine, biotsiidide ja taimekaitsevahendite kasutamine ning ehitiste püstitamine (va kaitseala tarbeks valitseja nõusolekul). Telkida ja lõket teha tohib vaid kaitseala valitseja poolt selleks ette nähtud ja tähistatud paikades.

Uuendusraie on piiranguvööndis lubatud 1. septembrist 31. jaanuarini, lageraie langi suurusega mitte üle 1 ha ja laiusega kuni 30 m ning turberaie langi suurusega kuni 2 ha, kusjuures üle 60-aastase metsa osakaal piiranguvööndis ei tohi jääda väiksemaks kui 50% ning raielankide vahele tuleb jätta vähemalt 100 m laiune riba üle 40 aasta vanust puistut.



*Joonis 3. Kaitseala tsoneering, metsise elupaigad ning Piimetsa seirejaama vaatluskohad.*

## 1.5. Uuritus

### 1.5.1. Läbiviidud inventuurid ja uuringud

Esimesed andmed Piiumetsa piirkonna taimestikust pärinevad 19. sajandist. Andmete hulgas on kanded ka tänaseks väga haruldaseks jäänud ja II kaitsekategooria alla kuuluvatest taimeliikidest – soomurakast (*Rubus arcticus*) ja kollasest kivirikust (*Saxifraga hirculus*). Neid liike pole alalt hiljem leitud ning tõenäoliselt on nende kasvukohad hävinud (Reier, Kukk 2000).

Esimesena kirjeldas Piiumetsa raba taimestikku süstemaatilisel Aino Kangur oma 1953. aasta diplomitöös. Seoses rabamuraka viljumisbioloogia uuringutega uuris mõningaid ala taimestiku aspekte (sh samblaid) Ülle Reier. Kaitse-eeskirja tarbeks inventeeris Piiumetsa sookaitseala taimestikku Ülle Kukk 1996. aastal, koostades 107-liigilise soontaimede nimestiku. Kahjuks pole nende leidude kohta tänapäevaseks kasutamiseks vajaliku täpsusega kaardimaterjale. Nende uuringute põhjal koostatud ja vahepealsete vaatlustega täiendatud liiginimestik on trükitud avaldatud (Reier, Kukk 2000).

Kaitsealustest taimedest on nimekirjas üks II kaitsekategooria liik – sagristarn (*Carex irrigua*) ning seitse III kaitsekategooria liiki: vööthuul-sõrmkäpp (*Dactylorhiza fuchsii*), kuradi-sõrmkäpp (*D. maculata*), laialehine neiuvaip (*Epipactis helleborine*), kahelehine käokeel (*Platanthera bifolia*), lodukannike (*Viola uliginosa*), harilik ungrukold (*Huperzia selago*) ja karukold (*Lycopodium clavatum*).

Kaitsekorralduskava koostamise seisuga ühegi mainitud taimeliigi kohta Piiumetsa alalt keskkonnaregistris andmeid ei olnud. Piiumetsa maastikukaitseala seenestikku ja selgrootute faunat pole teadaolevalt uuritud. Linnustikust on inventeeritud metsise elupaigad (vt joonis 3). Viimased andmed pärinevad 2010. aastast. Ülejäänud kaitstavate selgroogsete kohta leidub peaaesjalikult vaid juhuvaatlusi. Nii on väga tõenäoline III kaitsekategooria liikide tedre (*Tetrao tetrix*), sookure (*Grus grus*) ja hallõgija (*Lanius excubitor*) pesitsemine kaitsealal. Seda toetavad Eesti Ornitoloogiaühingu poolt Eesti haudelindude levikuatlase jaoks kogutud vaatlused, kuid kasutatud 5x5 km vaatlusruudustik ei võimalda siiski kaitseala piires pesitsevate liikide kohta kindlaid järeldusi teha.

Piiumetsa sookaitseala (st praeguste Piiumetsa ja Kummassaare sihtkaitsevööndite) piires on loodusdirektiivi elupaigatüübid inventeerinud T. Kikas aastal 2001. Rumbi sihtkaitsevööndi ja seda ümbritseva piiranguvööndi lahustüki osas on elupaigatüübid määratud Natura 2001. aasta pilootprojekti raames ning seal puuduvad elupaikadel hinnangud.

Märksa rohkem informatsiooni on Eesti märgalade inventuuri projekti (ELF 2011) käigus alal kogunud Eestimaa Looduse Fond (peamiselt Eerik Leibak 2009, üks kirje Kimmo Mustonenilt ja Janno Jõelt aastal 1994; väljavõte ELFi andmebaasist). Paraku keskendusid ELFi tööd vaid sooladele ning kuivemaid metsakooslusi ei uuritud. ELFi inventuuriandmeid on täiendava materjalina kasutatud ka väärtuste kirjelduse osas (peatükk 2.2).

### 1.5.2. Riiklik seire

Kaitsealal on üks riikliku seire jaam. Piiumetsa seirejaam (SJA8757000) kuulub ohustatud taimekoosluste (Natura 2000 kooslused) seire allprogrammi. Kuuest mõõtekohast kaks asuvad Rumbi rabas, ülejäänud Piiumetsa raba lääne- ja keskosas (vt joonis 3). Viimane seirevoor leidis aset 2007. aasta juulikuus, kui raba seisundit hindasid Laimdota Truus ja Mati Ilomets. Järgnevalt on lühidalt esitatud seirekohtade kirjeldused ja hinnangud:

**Piiumetsa-1** (Piiumetsa raba lääneservas): hõredate 4–5 m kõrguste mändidega puis-älveraba laugastega. Veetase pinnast 25 cm sügavusel. Esinduslikkus B (hea); koosluse seisund (struktuuri säilimine) II (hea); funktsioonide säilimine II (hea); üldhinnang B (kõrge väärtus).

**Piiumetsa-2** (Piiumetsa raba keskosas): raba älveste ja kõrgete peenarde kompleksiga, alal on mõisaaegseid kraavijälgi. Lauka-älvekompleks suurepärase, sambla-puhmarinne heas seisundis. *Sphagnum lindbergii* (III kaitsekategooria). Esinduslikkus B (hea); koosluse seisund II (hea); funktsioonide säilimine II (hea); üldhinnang B (kõrge väärtus).

**Piiumetsa-3** (Piiumetsa raba keskosas): raba lage ja lauge keskosa. Piirneval alal laukad kraavidega ühendatud, mis omab siiani kuivendavat mõju – kraavid tuleks sulgeda. Esinduslikkus A (väga hea); koosluse seisund I (väga hea); funktsioonide säilimine I (väga hea); üldhinnang A (väga kõrge väärtus).

**Piiumetsa-4** (Piiumetsa raba lääneserva rabamännik): Esinduslikkus A (väga hea); koosluse seisund I (väga hea); funktsioonide säilimine I (väga hea); üldhinnang A (väga kõrge väärtus).

**Piiumetsa-5** (Rumbi raba lääneosa vanade turbaaukude ümbrus): kraavid 1930. aastatest, väljuv kraav tuleks sulgeda, turbaaugud hästi taimestunud. *Sphagnum lindbergii* (III kaitsekategooria). Esinduslikkus B (hea); koosluse seisund II (hea); funktsioonide säilimine II (hea); üldhinnang B (kõrge väärtus).

**Piiumetsa-6** (Rumbi raba keskosa): põhja-lõuna suunaline kraav, kuivenduse mõju keskmine, älved kuivad. Vajalik sügavate kraavide sulgemine hüdrooloogilise seisundi parandamiseks. Esinduslikkus C (keskmine); koosluse seisund III (keskmine/degradeerunud); funktsioonide säilimine III (ebasoodne); taastatavus II (võimalik), üldhinnang C (keskmine väärtus).

Kokkuvõtvalt on seireandmete põhjal vaadeldud koosluste seisund valdavalt hea ning kohati on seisundiväärtus isegi väga kõrge, kuid vana kuivendussüsteemi kahjulik mõju pole lakanud ning rabade veerežiimi parandamiseks tuleks kraave sulgeda. Tähelepanuväärne on ka kaitsealuse Lindbergi turbasambla leidumine, mille kohta vaatlusandmed pole kahjuks keskkonnaregistrisse jõudnud.

Metsise riikliku seireprogrammi loomisega 1994. aastal lülitati ka metsislaste seire eluslooduse mitmekesisuse ja maastiku seire allprogrammi. Metsise kaitse tegevuskavast selgub, et metsisemängude seire ümberkorraldamisel on loobutud iga-aastastest püsिमängude loendusest ja inventuurist (10 aastase sammuga) ning mängude seireskeem on kujundatud põhimõttel, et kuue aastase perioodi (Natura aruandlus) vältel kontrollitakse seire kõik mängupaigad vähemalt ühel korral ning kui on kaitsekorralduslikult vajalik, siis tihemini (mängu tühjaksjäämine püsielupaigas, elupaiga taastamise tulemuslikus). Piiumetsa maastikukaitsealal asub kaks metsisemängu, mida viimati inventeeriti 2010. aastal (EELIS). Kindlasti on vajalik seiretegevuse jätkamine (vt. 4.1.7).

### 1.5.3. Uuringute vajadus

Piiumetsa maastikukaitseala kohta käiv info on lünklik. Kaitsealalt on varasematel aastatel leitud mitmeid kaitsealuseid taimeliike, kuid keskkonnaregistris nende kohta andmeid pole.

Murettekitav on teadmatus II kaitsekategooria liigi sagristarna (*Carex irrigua*) osas. Selle liigi jaoks sobivaid elupaiku (peamiselt siirde- ja madalsoometsad) leidub ka piiranguvööndis, mille kaitsereežiim praegusel kujul ei taga liigile vajalikku kaitset raiete ja veerežiimi muutmise eest. Seega tuleb kaitsealal läbi viia kaitstavate taimeliikide inventuur. Inventuuri alaks on kogu kaitseala territoorium (vt. 4.1.2). Võrreldes sooelupaikadega on andmed metsaelupaikade olukorra kohta napid. Metsade kaitsmist raskendab ka asjaolu, et osa loodusdirektiivi elupaigatüüpide määratletud metsakooslustest asub piiranguvööndis, mille kaitsekord ei välista raieid ega kuivenduskraavide renoveerimist. Metsaelupaigade inventuur peaks toimuma kaitseala piiranguvööndi lõunaosa metsamaal.

Kaitseala suurim väärtus on terviklik, mitmekesine ja soodsas seisundis rabakompleks. Seire ja inventuuride andmed näitavad, et vana kuivendussüsteem avaldab soostiku veerežiimile jätkuvalt kahjulikku mõju. Liiasi on kaitseala põhjaosas piiranguvööndis viimastel aastatel kuivenduskraave ulatuslikult puhastatud, suurendades niiviisi uuesti vahepeal soikunud väljavoolu. See viib paratamatult nii rabade seisundi kui uuendatud kuivendusega alal asuva metsise elupaiga kvaliteedi halvenemisele. Ainus lahendus koosluste edasise degradeerumise tõkestamiseks on sihtkaitsevööndi piires kraavide sulgemine ja endise veerežiimi taastamine. Kraavide tammitamist komplitseerib asjaolu, et kuivendussüsteeme on rajatud ja täiendatud alates 19. sajandi lõpust (Reier, Kukk 2000) mitmes etapis. Lisaks tuleb silmas pidada, et soode veerežiimi taastamisega ei kahjustaks ülemääraselt ümbritsevaid metsi. Seetõttu on taastamistöde ühe etapina vajalik hüdroloogiline eeluuring (vt 4.1.1).

Kui Piiumetsa sooelupaikade leviku ja seisundi kohta on tänu Eestimaa Looduse Fondi poolt läbiviidud märgalade inventuurile (ELF 2011) olemas küllaltki adekvaatne, kaasaegsetele nõudmistele vastav andmestik.

## 2. VÄÄRTUSED JA KAITSE-EESMÄRGID

### 2.1. Elustik

Ala kaitse-eesmärkide hulgas on üksainus kaitstav liik – metsis. Hetkeseisuga alalt rohkem liike keskkonnaregistrisse kantud ei ole, kuid siiski on teada rida liike, keda on kaitsealal kohatud. Andmete nappuse tõttu pole võimalik nende liikide kaitseks konkreetseid eesmärke sõnastada ega teha ettepanekut nende lisamiseks kaitse-eesmärkide hulka. Praktikas võib eeldada, et nende liikide kaitse tagatakse kehtiva kaitsekorra ja elupaikade kaitseks kavandatud meetmetega.

Juhuvaatlused on olemas järgmiste kaitsealuste linnuliikide kohta: must-toonekurg (*Ciconia nigra*, I kaitsekategooria), teder (*Tetrao tetrix*), sookurg (*Grus grus*), musträhn (*Dryocopus martius*), väike-kirjurähn (*Dendrocopos minor*), laanepüü (*Tetrastes bonasia*), hallõgija (*Lanius excubitor*) (kõik III kaitsekategooria). Must-toonekurg külastab kaitseala arvatavasti juhuslikult või kasutab toitumisalana, teised mainitud liigid tõenäoliselt ka pesitsevad kaitsealal.

Roomajatest on kaitsealal teada III kaitsekategooria liikide rästiku (*Vipera berus*), arusisaliku (*Zootoca vivipara*) ja vaskussi (*Anguis fragilis*) esinemine. Kahepaiksetest on enam kui tõenäoline III kaitsekategooria liikide rohu- ja rabakonna (*Rana temporaria*, *R. arvalis*) ning hariliku kärnkonna (*Bufo bufo*) leidumine alal.

Imetajatest kasutab ala nõukogu direktiivi 92/43/EMÜ II ja IV lisa liik pruunkaru (*Ursus arctos*). Karu eluala hõlmab küll suurel määral ka ümbritsevaid majandusmetsi, kuid Piiumetsa sookompleks kui suhteliselt puutumatus säilinud loodusmaastikulaam moodustab sellest kahtlemata ühe soodsama osa, potentsiaalselt ka häiringuvaba talvitumiskohana.

Rumbi sihtkaitsevööndist leiti 2012. aasta välitööde käigus neli küllaltki suurt kuklaste (*Formica sp*, III kat.) pesa (vt lisa 4).

Kaitseala olukorraga tutvumiseks läbiviidud välitöödel kaardistati järgmiste III kaitsekategooria taimeliikide leiukohti: suur käöpõll (*Listera ovata*), harilik ungrukold (*Huperzia selago* – vt. lisa 4), kuradi-sõrmkäpp (*Dactylorhiza maculata*), vööthuul-sõrmkäpp (*Dactylorhiza fuchsii*), laialehine neiuvaip (*Epipactis helleborine*), kahelehine käokeel (*Platanthera bifolia*). Üldiselt oli tegu üksikute või väheste isenditega, suuri populatsioone ei märgatud. Samas oli aastaaeg mitmete liikide efektiivseks kaardistamiseks liialt hiline ning liigiinventuur polnud käigu eesmärgiks. Riikliku seire andmetes mainitakse lisaks Lindbergi turbasambla (*Sphagnum lindbergii*, III kat.) kasvamist älvastes. E. Metsalliku teatel oli kaitseala loodeosas vareskolla (*Diphasiastrum sp*, III kat.) kasvukoht, kuid see hävis kõrvalasuva kuivenduskraavi puhastamise käigus.

Varasematest uuringutest on teada veel sagristarn (*Carex irrigua*, II kat), karukold (*Lycopodium clavatum*, III kat.) ning lodukannike (*Viola uliginosa*, III kat.), mille praeguse esinemise ja arvukuse kohta andmed puuduvad.



Kaitstavate taimeliikide leviku ja seisundi täpsustamiseks on kavandatud kaitsealuste soontaimede inventuur. Inventuur viiakse läbi kaitse-eesmärkide täpsustamiseks tehtava elupaikade inventuuriga. (vt peatükk 4.2).

### **2.1.1. Metsis (*TETRAO UROGALLUS*)**

II kat; LiD I; KE – jah

Eesti Ornitoloogiaühingu poolt 2009.–2010. aastal metsise kaitse tegevuskava uuendamiseks läbi viidud metsisemängude inventuuri põhjal selgus, et üleriigiliselt on näha nii üldist arvukuse langust kui väikeste, 1–2 kukega mängude osakaalu tõusu. Piiumetsa maastikukaitsealal asub kaks metsisemängu, mida viimati inventeeriti 2010. aastal (EELIS).

Põhjapoolne ehk Piiumetsa mäng asub Kummassaare sihtkaitsevööndis (keskkonnaregistri kood KLO9102112). EELISesse kantud andmetel mängis seal 1987. aastal kolm kukke, 1999. aastal neli kukke ja 2010. aastal vaid üks kukk. 2010. aastal külastatud metsisemängude analüüsis (EELIS, metsise kaitse tegevuskava koostamise vahearuanne) on mängupaiga seisundit hinnatud järgnevalt: „*Elupaigad on kuivendusega rikutud ja muutumas metsisele sobimatuks. Vajalik kindlasti veerežiimi taastamine. Metssigade tegevusjälgi rohkesti ja arvukus hinnati väga kõrgeks.*” Vt. ka lisa 4.

Rumbi sihtkaitsevööndis asuvas mängupaigas (KLO9102098) loendati 1999. aastal neli kukke ja 2010. aastal kolm 3 kukke. Inventeerijate hinnangul elupaiga seisundile on elupaigad kuivendusest oluliselt mõjutatud ja seega on vajalik loodusliku veerežiimi taastamine. Mängus, Rumbi MKA sihtkaitsevööndis, kvartal VH206 er 6 asus metssigade söödaplats. Tänapäevaks on metssigade lissöötmine platsil lõpetatud. Kuna alale ei planeerita külastuskoormust potentsiaalselt intensiivistavaid tegevusi (nt matkaraja ehitamist) on lindude häirimine väga nõrk.

### **Kaitse-eesmärk 30 aasta perspektiivis**

Rumbi ja Piiumetsa metsisemängude säilimine ja mängivate kukkede arvukuse tõus 1999. aasta taseme – kokku kaheksa kukeni.

### **Kaitsekorraldusperioodi eesmärk**

Tagada mõlema mängu säilimine. Kahes mängus kokku ei tohi kukkede arv langeda alla nelja ehk alla praeguse taseme.

### **Mõjutegurid ja meetmed**

#### *Positiivsed mõjutegurid*

- Vähene külastuskoormus

#### *Negatiivsed mõjutegurid*

- Kuivenduskraavide mõju

Kuivenduse negatiivne mõju avaldub mitmeti: esiteks hakkab kuivendatud aladel vohama männi, kase ja kuuse järelkasv. Tiheda alusmetsa ja teise rindega männikud ei sobi mänguks ning kukked hülgavad niisugused alad. Teiseks pakub tihe alusmets varjepaiku metssigadele ja väikekiskjatele, kes ohustavad metsise pesi ja poegi. Kolmandaks halvenevad valgustingimused ning puhmarinne vaesub, halvendades metsise toitumistingimusi. Mõlemad mängud asuvad kuivendusest mõjutatud aladel. Piiumetsa mängupaigas on probleem iseäranis terav, kuna

vahetult metsise elupaigaga piirneval alal on kuivenduskraavid värskest süvendatud-puhastatud ning väljavool seetõttu tugev (vt lisa 4).

Meede: Sihtkaitsevööndite loodusliku veerežiimi taastamine sihtkaitsevööndist väljuvate kraavide sulgemise teel (vt tegevus 4.1.1).

- Metssigade ja väikekiskjate (rebane, kährikkoer) kõrge arvukus – suurenenud pesarüüste- ja poegade hukkumise tõenäosus.

Meede: Kaitseala piires ei toimetata ulukite lisaõõtmist ega rajata soolakuid, mis samuti metssigu ligi meelitavad. Väikekiskjate arvukuse reguleerimises kaitsealapõhiselt midagi ette võtta ei saa (lokaalse küttimissurve nullib sisseränne kõrvalaaladelt), see on riiklikul tasandil toimuva jahikorralduse ülesanne.

## **2.2. Kooslused**

### *Sooelupaigad*

Kaitsealal inventeeritud sooelupaikadest ei ole kaitseala kaitse-eesmärkide hulka arvatud huumutoitelisi järvi ja järvikuid (3160 – on siiski loodusala kaitse-eesmärgiks). Inventuuride käigus pole eristatud nokkheinakooslusi (7150) – tegelikult leidub mõlemat elupaigatüüpi laugaste ning mitmesugusel määral taimestunud älvete näol Piiumetsa maastikukaitsealal ohtralt. Kuna mõlemad elupaigatüübid moodustavad kaitsekorralduse seisukohalt lahutamatu kompleksi rabadega (7110\*), siis käsitletaksegi neid käesoleva kava kontekstis rabade osana. Peale elupaigatüüpide täpsustavat inventuuri saab loodusala ja maastikukaitseala kaitse-eesmärgid ühtlustada.

### **2.2.1. Huumustoitelised järved ja järvikud (3160)**

(LoD I, KE – ei, LoA – jah)

Huumustoitelised järvikud kuuluvad Piiumetsa loodusala kaitse-eesmärkide hulka, kuid pole eraldi välja toodud maastikukaitseala kaitse-eeskirjas. Alal on Eesti põhikaardi alusel piiritletud 283 järvikut kogupindalaga 11,01 ha (kuna üksikute järvikute kohta eraldi infot pole, on kõik järvikud määratletud ühe kaardiobjektina). Tegemist on rabalaugastega, mida nii ökoloogilise funktsiooni kui kaitsekorralduse seisukohalt tuleb käsitleda rabelupaikadega ühtse kompleksina. Laugaste pindala varieerub 20 ruutmeetrist poole hektarini. Suuremad laukad paiknevad Piiumetsa sihtkaitsevööndi keskosas mitme laugastikuna. Laugastikud on heas seisundis, pakuvad kauneid vaateid ning on peatus- ja pesitsuspaikadeks veelindudele (vt. ka foto 1).

Huumustoitelistele järvikutele mõjuvad tegurid ning nendega seotud meetmed on samad, mis rabadel tervikuna (vt. 2.2.2).

### **2.2.2. Looduslikus seisundis rabad (7110\*)**

(LoD I, KE – jah, LoA – jah)

Piiumetsa, Rumbi ja Kummassaare rabad moodustavad kaitseala elupaikade tuumiku ja on selle esmaseks väärtuseks. Kasvukohatüüpidest (Paal 1997 järgi) on esindatud nii (puis-)peenra-älveraba (3.2.2.2), laukaraba (3.2.2.3) kui (vähemal määral) (puis-)mättaraba (3.2.2.1). Kompleksi kirde- ja keskosas on rikas älvete poolest (vt. lisa 4), keskosas on ka mitu hästi väljakujunenud laugastikku. Lõunapoolne osa (Rumbi raba) on kuivem, peamiselt älvesteta ning ühtlasema puistuga.

Rabakooslusi leidub kokku 341,5 ha-l (koos laugastega 352,5 ha), ning selle esinduslikkuseks on põhimassiivil määratud B, looduskaitselise seisundi väärtuseks A. Seireandmetes on mõningaid lokaalselt kuivendusest rohkem mõjutatud osi hinnatud ka madalamalt. Põhiosa rabakooslustest on sihtkaitsevööndites. Täiendavat külastustaristut (matkaradu) sihtkaitsevööndisse ei rajata ega planeerita muid külastuskoormust intensiivistavaid tegevusi.

### **Kaitse-eesmärk 30 aasta perspektiivis**

Rabakooslused koos älvete ja laugastikega on säilinud vähemalt praegusel pindalal (352,5 ha) esinduslikkusega B.

### **Kaitsekorraldusperioodi eesmärk**

Rabakooslused koos älvete ja laugastikega on säilinud vähemalt praegusel pindalal (352,5 ha) esinduslikkusega B.

### **Mõjutegurid ja meetmed**

#### *Positiivsed mõjutegurid*

- Väike külastuskoormus

Kombineerituna sihtkaitsevööndi kaitsekorraga hoiab ala suhteliselt vähene külastatavus ära koosluste kahjustamise külastajate poolt. Praeguse seisuga jääb ka marjahooajal tallamise mõju raba loodusliku taastumisvõime piiresse.

#### *Negatiivsed mõjutegurid*

- Kuivenduse mõju (vanad kraavid sihtkaitsevööndis ning osaliselt uuendatud kuivendussüsteem piirnevatel aladel).

Kuivendusest tulenevat negatiivset mõju täheldatakse nii alal läbi viidud koosluste inventuurides, raba elupaikade riikliku seire aruandes kui metsise elupaikade inventuuris. Ilmneb see langenud veetasemes, servaalade puistu tihenemises ning turba lagunemises kraavide lähedal. Kuivenduse mõju on jätkuv ja põhjustab pikas perspektiivis rabade seisundiväärtuse kahanemist.

Meede: Sihtkaitsevööndite loodusliku veerežiimi taastamine sihtkaitsevööndist väljuvate kraavide sulgemise teel (vt tegevus 4.1.1).

### **2.2.3. Siirde- ja õõtsiksood (7140)**

(LoD I, KE – jah, LoA – jah)

Ala kaitse-eesmärgina määratletud siirde- ja õõtsiksood kaitsealal puhtal kujul peaaegu ei esine. Siirdesookooslused on siin enamasti puistuga (või on lage ala väga väike) ning kuuluvad seetõttu siirdesoo- ja rabametsade tüüpi (vt 2.2.3). Loodusdirektiivi elupaigatüüpide inventuuri raames siirdesoid alal eraldi ei piiritletud, ELFi poolt läbiviidud märgalade inventuuri käigus eristati üks osaliselt Kummassaare sihtkaitsevööndis asuv siirdesoolaik pindalaga 2,57 ha. Kuna elupaigatüüp moodustab kaitsekorralduse seisukohalt lahutamatu kompleksi rabadega (7110\*), siis käsitletaksegi neid käesoleva kava kontekstis raba osana. Siirdesoofragmentide kaitse toimub ühtselt siirdesoo- ja rabametsadega. Mõjutegurite ja kaitsemeetmete kirjeldust vt. peatükist 2.2.5.

### **2.2.4. Nokkheinakooslused (7150)**

(LoD I, KE – ei, LoA – jah)

Nokkheinakooslused kuuluvad Piiumetsa loodusala kaitse-eesmärkide hulka, kuid pole eraldi välja toodud Piiumetsa maastikukaitseala kaitse-eeskirjas. Samuti pole nokkheinakooslusi alal

inventuuride käigus piiritletud. Nokkheinakoosluste tüübile vastavad elupaigad eksisteerivad alal arvukate rabaälveste näol, milles enamasti kasvab ohtralt valget nokkheina (*Rhynchospora alba*). Reeglina pole Eesti rabades leiduvaid valge nokkheina kasvukohti otstarbekas omaette elupaikadena piiritleda, erandiks on vaid ulatuslikud lausälvestikud, mida Piiumetsa alal ei leidu (Paal 2007). Valge nokkheinaga älveid tuleb nii funktsionaalselt kui kaitsekorralduslikult käsitleda rabakompleksi (elupaigatüüp 7110\*) lahutamatu osana. Rabadele ning seega ka älvestele ja älvestikele mõjuvaid tegureid ja vajalikke kaitsemeetmeid vt. peatükist 2.2.2.

### **2.2.5. Siirdesoo- ja rabametsad (91D0\*)**

(LoD I, KE – jah, LoA – jah)

Rabade kõrval on siirdesoo- ja rabametsad tähtselt järgmine väärtus Piiumetsa maastikukaitseala koosluste hulgas. Nad moodustavad koos rabadega lahutamatu toimiva funktsionaalse terviku, olles nii rabade puhveralaks kui ka väärtuslikuks elupaigaks nt. metsise jaoks. Lagedaid rabakooslusi peamiselt ümbritsevana on need metsaalad olnud tugevama inimõju all, kannatades enam kuivendamise, kuid kohati ka raiete läbi. Kasvukohatüüpidest (Paal 1997) leidub nii siirdesoometsi (1.4.2.1), rabametsi (1.4.3.1) kui puis-mättaraba (3.2.2.1). Kõige enam kuivendusest rikutud alad kuuluvad juba kõdusoometsade (1.5.1 – vt. näiteks lisa 4) tüübirühma. Täiendavat külastustaristut (matkaradu) sihtkaitsevööndisse ei rajata ega planeerita muid külastuskoormust intensiivistavaid tegevusi.

Siirdesoo- ja rabametsi on alal kaardistatud kokku 340,8 ha-l. Põhimassiivi esinduslikkuseks on määratud B, looduskaitse seisundi väärtuseks samuti B. Selle tüübi elupaikade kvaliteet on siiski tugevasti varieeruv, esineb ka küllaltki halvas seisundis koosluselaike. Rõhuv enamuse siirdesoo- ja rabametsadest asub sihtkaitsevööndis.

#### **Kaitse-eesmärk 30 aasta perspektiivis**

Siirdesoo- ja rabametsad on säilinud vähemalt praegusel pindalal (340,8 ha) esinduslikkusega vähemalt B.

#### **Kaitsekorraldusperioodi eesmärk**

Siirdesoo- ja rabametsad on säilinud vähemalt praegusel pindalal (340,8 ha) esinduslikkusega vähemalt B.

#### **Mõjutegurid ja meetmed**

##### *Positiivsed mõjutegurid*

- Väike külastuskoormus

Kombineerituna sihtkaitsevööndi kaitsekorraga hoiab ala suhteliselt vähene külastatavus ära koosluste kahjustamise külastajate poolt. Praeguse seisuga jääb ka marjahooajal tallamise mõju rabametsade loodusliku taastumisvõime piiresse

##### *Negatiivsed mõjutegurid*

- Kuivenduse mõju

Mõju iseloom on analoogne kuivenduse mõjuga rabadele, kuid intensiivsem, kuna kraavitatud elupaiga osakaal on suurem, kraavid on paremas korras (neid oli tehniliselt lihtsam rajada ja hooldada) ning vett siduva turbakihi paksus on väiksem kui raba keskosas.

Meede: Sihtkaitsevööndite loodusliku veerežiimi taastamine sihtkaitsevööndist väljuvate kraavide sulgemise teel (vt tegevus 4.1.1 – sama meede, mis on ühtlasi metsise elupaikade ja rabade kaitseks).

#### *Metsaelupaigad*

Võrreldes sooelupaikadega on andmed metsaelupaikade olukorra kohta napid. Metsade kaitsmist raskendab ka asjaolu, et osa loodusdirektiivi elupaigatüüpidega määratletud metsakooslustest asub piiranguvööndis, mille kaitsekord ei välista raieid ega kuivenduskraavide renoveerimist.

### **2.2.6. Soostuvad ja soo-lehtmetsad (9080\*)**

(LoD I, KE – jah, LoA – jah)

Soo- ja soostuvaid lehtmetsi leidub vaid piiranguvööndi lõunapoolses osas. Kolme lahustüki kogupindala on 12 ha. Metsaregistri andmetel on tegemist angervaksa kasvukohatüüpi (Paal 1997: 1.3.1.2) kuuluvate 70–80- aastaste kase-, sanglepa- ja haavaenamusega metsadega. Kõik kolm ala on kuivendusest mõjutatud ning ilmselt oleks vähemalt osal alast õigem rääkida kõdusoometsadest (1.5.1).

#### **Kaitse-eesmärk 30 aasta perspektiivis**

Soostunud lehtmetsad on kaitsealal säilinud praegusel pindalal (12 ha).

#### **Kaitsekorraldusperioodi eesmärk**

Soostunud lehtmetsad on kaitsealal säilinud praegusel pindalal (12 ha).

#### **Mõjutegurid ja meetmed**

##### *Negatiivsed mõjutegurid*

- Kuivenduse mõju

Soostunud metsa alade ümbrus on suurtest kuivenduskraavidest läbi lõigatud. Ala veerežiim on ilmselt pöördumatult muudetud ning kaitsekorraldusperioodi jooksul pole kehtivat kaitse-eeskirja silmas pidades realistlik seda parandada.

Meede: ilma mõjuva põhjuseta ei korraldata ümbritsevate kuivenduskraavide puhastamist.

### **2.2.7. Rohunditerikkad kuusikud (9050)**

(LoD I, KE – jah, LoA – jah)

Kaks lahustükki kogupindalaga 4,1 ha asuvad piiranguvööndi edelaosas. Metsaregistri andmetel on ühel juhul tegemist 74-aastase naadi kasvukohatüüpi (1.1.6.2) kuuluva kuusikuga, teisel aga 16-aastase kaasikuga jänesekapsa-mustika kasvukohatüübis (1.1.4.1).

#### **Kaitse-eesmärk 30 aasta perspektiivis**

Rohunditerikkad kuusikud on kaitsealal säilinud praegusel pindalal (4,1 ha).

#### **Kaitsekorraldusperioodi eesmärk**

Rohunditerikkad kuusikud on kaitsealal säilinud praegusel pindalal (4,1 ha).

#### **Mõjutegurid ja meetmed**

##### *Negatiivsed mõjutegurid*

- Rohunditerikkad kuusikud asuvad piiranguvööndis

Meede: kaitseala ümbertsoneerimine peale elupaikade inventuuri.

### **2.2.8. Vanad loodusmetsad (9010\*)**

(LoD I, KE – jah, LoA – jah)

- Kolm lahustükki kogupindalaga 5,9 ha asuvad lähestikku Rumbi sihtkaitsevööndi idaservas ja piiranguvööndi kaguosas. Märgatav osa puistust on üle 120 aasta vana ning kuulub peamiselt karusambla-mustika (1.3.2.1) ja mustika (1.1.3.2) kasvukohatüüpidesse. Puistus domineerib mänd. Ala veerežiim on mõjutatud piirnevatest suurtest kuivenduskraavidest.

### **Kaitse-eesmärk 30 aasta perspektiivis**

Vanad okasmetsad on kaitsealal säilinud praegusel pindalal (5,9 ha) esinduslikkusega C.

### **Kaitsekorraldusperioodi eesmärk**

Vanad okasmetsad on kaitsealal säilinud praegusel pindalal (5,9 ha) esinduslikkusega C.

Mõjutegurid ja meetmed

*Negatiivsed mõjutegurid*

- Kuivenduskraavide mõju

Tegu on sügavate ja suure vooluhulgaga kraavidena. Võib arvata, et mustika kasvukohatüüp selles piirkonnas on sekundaarne, kujunenud rabastunud või rabametsast kuivenduse tulemusena. Meede: sihtkaitsevööndi piires väljavoolu tõkestamine veerežiimi parandamiseks (tegevus 4.1.1). Antud kohas tuleb kindlasti silmas pidada, et voolu tuleks tõkestada ülevalpool, rabast tulevatel kogujakraavidel, kus vooluhulk on veel väike ning kooslus liigniiskusega kohastunud. Kui vee väljavoolu tõkestamisega vana okasmetsa ala üle ujutatakse, pole mõtet kraavide sulgemist selles metsaosas rakendada, kuna see teeks enam kahju kui kasu. Tegemist on ühtlasi metsise elupaigas asuva vana metsaosaga (vt. ka 2.1.1).

- Vanad loodusmetsad asuvad piiranguvööndis

Meede: kaitseala ümbertsoneerimine peale elupaikade inventuuri.

## **2.3. Pärandkultuuri objektid**

Piiumetsa maastikukaitseala on oma põhiolemuselt loodusmaastik, kuid kannab sellegipoolest sajanditepikkuse inimõju jälgi. Suur raba- ja metsamassiiv on läbi aegade olnud teetõkkeks, kuid ka varjupaigaks ning puidu ja turba varumise kohaks. Nende tegevustega seotud paigad pakuvad huvi nii rahvakultuuri kui ajaloo kontekstis. Ühelt poolt on pärandkultuuri objektid kaitsealale lisaväärtuseks, teisalt aitab kehtiv kaitsekord tagada nende objektide säilimist.

### **2.3.1. Rumbi soosild ja teised teekohad**

Rumbi raba kitsamat keskosa ületab ida-lääne suunas hästi märgatav teekoht, mis jääb Rumbi metsavahikoha ja kunagise Riiali talukoha vahele. RMK pärandkultuuri objektide inventuuri käigus on tee arvele võetud kui Rumbi-Ingliste talitee. Tegu on 4,5–5 m laiuse ja ligi 900 m pika ilmselt puupakkudega täidetud teetammiga, mille kõrval on näha kunagisi kraave (Praust 2011). Teetamm servades kasvavad alleetaoliselt kased ja männid, muutes soosilla kaugelt äratuntavaks maamärgiks. Teetamm on tänini jalgsi kergesti käidav. Teekoha Riiali (st ida) poolne ots on võssa kasvanud ja raskesti jälgitav, kuid Rumbi poolt jalgraja kaudu kaitseala läbiva kruusateega ühendatud ja kergesti leitav (lisa 4, foto 2). V. Prausti (2011) hüpoteesi kohaselt oli tee sadu aastaid kasutusel (aastaringelt) ning moodustas kuni Kolu-Käru tee rajamiseni olulise lõigu

„Suurest Harjumaa Kaguteest” – ühest liiklusmarsruudist Harjumaa lõunaosa ja Järvamaa ning idapoolsete maakondade vahel.

Tee asub Rumbi sihtkaitsevööndis. Soosilla uurimine võiks pakkuda arheoloogilist huvi. Väiksemas mastaabis korraldatud ja kaitseala valitsejaga kooskõlastatud uuringud (näiteks proovide kogumine tammi rajamiseks kasutatud materjali dateerimiseks) ei kujuta raba elustikule erilist ohtu ja neile ei tohiks seada tarbetuid takistusi.

RMK inventeeritud pärandkultuuri objektide hulgas on alal kaardistatud veel kolm taliteemarsruuti üle raba. Need on tänaseks üldiselt looduses märkamatud või säilinud vaid lühikestel lõikudel.

### **2.3.2. Hundiaugud (Huntauugud)**

Rumbi-Riiali sootee ja Rumbi metsavahikohast mööduva kruusatee ühinemiskoha läheduses asuvad Huntauukudena tuntud kaeved (RMK pärandkultuuri veebirakenduses „Hundiaugud”). Tee ääres kruusase künka sees on näha kuni 1,5 m sügavusi, praeguseks täiesti taimestunud lohke – vt. lisa 4, foto 3. Kaevandi kunagine eesmärk pole teada, rahvasuus on neid peetud hundipüüdmise aukudeks, aga ka teeröövlite varjupaikadeks.

### **2.3.3. Turbavõtu kohad**

Kaitsealal on kaks märgatavat ala, kust on käsitsi turvast lõigatud: Kummassaare sihtkaitsevööndi idaservas ja Rumbi sihtkaitsevööndis, Rumbi-Riiali soosilla keskosa ümber. Mõlemas paigas on näha turbaauke (täielikult turbasammalde jt. rabataimedega kinni kasvanud – vt. lisa 4), jälgi käsitsi kaevatud kraavidest. Kummassaare turbavõtuuala juures leiduvad ka kunagise turbakuuri jäänused.

### **2.3.4. Vaigutatud männid**

Rumbi sihtkaitsevööndi idaservas, elupaigatüübi 9010\* esinemisalal (vt. 2.2.6) on metsa kasutatud vaigu kogumiseks. Vaigutamise jälgedega mände leidub hajusalt raba servaga piirnevas metsas umbes 500 m pikkusel alal (RMK pärandkultuuri objektide inventuur).

### **2.3.5. Pärandkultuuriväärtuste eksponeerimine**

Kaasamise käigus selgus, et kohalikud elanikud soovivad ala kultuuriväärtuste (eeskätt Rumbi-Riiali soosild) tutvustamiseks infostendi. Ala väikesest külastuskoormusest ja eluslooduse kaitsele suunatud eesmärkidest tulenevalt pole stendi püstitamine hädavajalik, kuid aitaks luua lisaväärtust ja edendada kohalikku identiteeti. Esmane küsimus on stendi sisu – selles osas peaksid initsiatiivi näitama eeskätt kohalikud (näiteks Kädva külaseltsi toel), kuna nemad tunnevad kõige paremini alaga seotud ja tutvustamist väärivaid kohapärimuslikke ja koduloolisi aspekte. Stendi tehnilise lahenduse ja asukoha suhtes on vajalik kokkulepe kaitseala valitseja ning RMK-ga. Soodsaim koht stendi jaoks on ilmselt soosillale viiva jalgraja otsas kruusatee ääres (ühtlasi Huntauukude vahetus läheduses) kergesti ligipääsetav, ning lähiümbrus pole tallamisele tundlik ega liigniiske.

### 3. ALA JA SELLE VÄÄRTUSTE TUTVUSTAMINE NING KÜLASTUSKORRALDUS

Piiumetsa maastikukaitsealal puudub praegu külastust reguleeriv taristu peaaegu täielikult. Alal ei ole tähistatud matkaradu ega teabetahvleid. Kaitse-eeskirja kohaselt tohib alal telkida ja lõket teha vaid selleks ette valmistatud paikades piiranguvööndis. Seni niisugusi kohti rajatud ei ole. Otseselt Piiumetsa maastikukaitseala tutvustamiseks laiemale avalikkusele suunatud teabematerjale pole seni ilmunud – kõige lihtsamini kättesaadav on kaitseala kohta käiv info praegu EELISE infolehe kaudu.

Kaitseala külastuskoormus on väike ja ebaregulaarne, välja arvatud marjahooajal, kui rabas käijate hulk suureneb hüppeliselt, jäädes aga siiski piisavalt madalale tasemele, et mitte kooslusi märgatavalt mõjutada. Lisaks kohalikele loodushuvilistele ja marjulistele-seenelistele viibivad kaitsealal sagedamini jahimehed ja piiranguvööndis metsamajandustööde tegijad.

Ülekaalukas enamus kaitseala külastajatest on kohalikud elanikud, kes piirkonna loodust hästi tunnevad. Võõraste sattumist kaitsealale takistab vilets teedevõrk. Piiumetsa küla suunalt tuleb kaitsealale jõudmiseks läbida sihtideta metsa ja ületada kraave. Loode poolt, Vahastu-Lelle maanteelt viivad alale küll kaks kruusateed, kuid nende seisund pole kuigi hea ja kaitseala piir jääb 1,5 või 2 km kaugusele suuremast maanteest. Kõige paremas seisukorras on Rumbist ala lõunaossa sisenev kruusatee (vt. lisa 4, foto 2). Kuid ka see on suhteliselt kõrvaline koht, kuhu juhuslikult ei tulla. Seoses kuivenduskraavide puhastamisega on mitmel pool ala servas tasandatud kraavisihete, mis loob täiendavaid võimalusi alale maastikusõidukiga liginemiseks. Niisugustele sihtidele tuleks paigutada täiendavaid piiritähiseid. Tähistamist käsitletakse lähemalt peatükis 4.1.3.

Kaitseala kõrvalist asupaika ja väärtuste iseloomu (vähese inimõjuga loodusmaastikulaamad, häirimise suhtes tundlik elustik) silmas pidades ei ole siin otstarbekas külastuskoormust sihilikult suurendada või rajada ulatuslikku külastustaristut – matkaradu, ööbimiskohti vms. Samas pole tarvis külastust praegusel kujul ka piirata. Küll aga on vaja info kehtiva kaitsekorra ja selle põhjuste kohta teha kergemini kättesaadavaks ning tagada kaitseala piiride adekvaatne tähistus, et vältida väärtuste kahjustamist teadmatusel.

- Visioon (30 aasta perspektiivis)
  1. Kaitsealaga seotud info on koondatud ja ajakohasel kujul elektrooniliselt huvigruppidele kättesaadavaks tehtud.
  2. Ala külastuse korraldus lähtub kohalike huvidest ja loodusväärtuste säilimisest.
  3. Külastajate teadlikkus ala loodusväärtuste ja nende säästliku kasutamise osas on kasvanud.
- Eesmärk kaitsekorraldusperioodiks
  1. Kaitsealaga seotud info on koondatud ja kergesti leitaval ja kasutataval kujul maakonna/valla keskkonda/turismi/loodust tutvustavatel võrgukülgedel avaldatud.
  2. Kaitseala piirid on kõigi tähtsamate lähenemiste juures tähistatud.



3. Külastuskoormus ei kahjusta kaitseväärtusi.

#### Meetmed

Meetmete sisulist läbiviimist ja vajalikku ulatust käsitletakse tegevuste peatükis.

Piisava tähistuse paigaldamine ja olemasoleva hooldus (tegevus 4.1.3).

Kaitseala tutvustava infomaterjali koostamine ja levitamine (tegevus 4.1.4).

Täiendavat külastustaristut (matkarajad, lõkke- ja ööbimiskohad jmt.) ei kavandata.

## 4. KAVANDATAVAD KAITSEKORRALDUSLIKUD TEGEVUSED JA EELARVE

### 4.1. Tegevuste kirjeldus

#### 4.1.1. Loodusliku veerežiimi taastamine

Tegevus on vajalik metsise (peatükk 2.1.1), rabade (2.2.2) ning siirdesoo- ja rabametsade (2.2.5) kaitseks seatud eesmärkide saavutamiseks (joonis 4). Tegevus toimub kahes etapis.

I etapp koosneb ala hüdrooloogilisest uuringust tellimisest. Võimalusel alustatakse uuringuga aastal 2018.

Uuringu tulemusena koostatakse vajalike taastamistöde projekt ja täpsem eelarve.

Töö II etapis toimub kraavide sulgemine vastavalt koostatud projektile. Alusuuringu alaks on Kummassaare, Piiumetsa ja Rumbi sihtkaitsevööndite territoorium koos 50 m laiuse puhveralaga vöönditega lähedalt piirnevate kraavide mõju hindamiseks. Põhitähelepanu pööratakse sihtkaitsevööndite välispiiriga lõikuvatele kraavidele ning neile, mis ulatuvad rabelupaikade sisse. Tööde põhiraskus on seotud Kummassaare sihtkaitsevööndiga, kus kraavivõrgust mõjutatud ala hõlmab rohkem kui 100 ha raba ja siirdesoo- ning rabamännikuid.

Veerežiimi taastamine on I prioriteetsusklassi tegevus, töid teostab RMK.

#### 4.1.2.1. Kaitsealuste soontaimede inventuur

Tegevus on vajalik kaitsealal esinevate väärtuste täpsustamiseks (uuringu vajadust on lähemalt selgitatud peatükis 1.5.3). Inventuuri põhieesmärk on kontrollida II kaitsekategooria liigi sagristarna (*Carex irrigua*) leidumist kaitsealal, kuid ka teiste kaitsealuste liikide leviku kaardistamine.

Sagristarna leidumine kaitsealal võib potentsiaalselt mõjutada ka tegevust 4.1.1, kuna liik on tundlik veerežiimi suhtes. Juhul, kui Piiumetsa maastikukaitsealal sagristarn taasleitakse, tuleks see liik lisada ala kaitse-eesmärkide hulka. Kaitsealuste taimeliikide inventuur kuulub III prioriteedi tegevuste hulka, töid teostab Keskkonnaamet.

#### 4.1.2.2. Metsaelupaigatüüpide inventuur

Metsaelupaikade kohta on teavet vähe – puuduvad hinnangud struktuuri, seisundi ja esinduslikkuse kohta, taustainfot leidub vaid metsakorralduse andmetes. Pärast inventuuri on võimalik teha ettepanekuid kaitseala ümbertsooneerimiseks. Metsaelupaigade inventuur peaks toimuma kaitseala piiranguvööndi lõunaosa metsamaal.

Aja jooksul on elupaikade inventeerimise juhendid ja elupaikade määramise kriteeriumid muutunud. Hetkel on Keskkonnaministeeriumi poolt heaks kiidetud Loodusdirektiivi metsaelupaikade inventeerimise juhend, mis tuleb inventeerimisel aluseks võtta. Sellest juhendist tulenevalt ei vasta päris suurel pinnal Natura metsaelupaigatüübiks määratud metsi tegelikult

elupaigatüübile esitatud kriteeriumitele ning osad elupaigatüübid tuleb ümber hinnata. Sellest tulenevalt tuleb teostada põhjalik metsainventuur koos Natura metsaelupaigatüüpide hindamisega. Sellest inventuurist saaks põhjaliku ülevaate kaitseala metsadest ja detailed kaardid elupaigatüüpide paiknemise, pindala ja seisundi kohta. Inventeerimise käigus tuleb anda vajadusel ka soovitusi elupaigatüüpide esinduslikkuse parandamiseks (nt raied järelkasvu soodustamiseks, kraavide sulgemised jmt).

Inventeeritava ala pindala on ligikaudu 215 ha ja sellise inventuuri maksumus hinnanguliselt 3010 eurot. Inventuuri tellimise eest vastutab Keskkonnaamet ning see kuulub II prioriteeti. Inventuur tuleb teostada kaitsekorraldusperioodi esimesel poolel selleks, et vahehindamisel oleks värskem informatsioon tegevuskava uuendamiseks.

#### **4.1.3. Kaitseala tähistamine**

Kaitseala välispiir asub suures osas piki metsasihte, osalt ka mööda erinevate puistute vahelisi kinnistu- või kõlvikupiire. Viimasel juhul on piiri looduses raske või võimatu jälgida ning halva nähtavuse tõttu pole otstarbekas sinna ka tähiseid paigutada (joonis 4).

Piiumetsa küla poolt (st. ida ja kagu suunast pole väljakujunenud üldiselt kasutatavaid juurdepääsuteid kaitseala territooriumile. Marjuliste kasutatavaid metsaradu on nii kunagiste Riiali ja Kummassaare talukohtade lähedal (Piiumetsa sihtkaitsevööndi kagu- ja idapiiril) kui ka kaitseala kõige idapoolsemas nurgas, kus piiranguvööndi lahustükk ulatub uudismaapõldude serva. Nimetatud piirinurka on otstarbekas paigaldada tähis kaitseala nimega.

Piiumetsa küla pool on kaks vanemat tähist kirjaga „Piiumetsa sookaitseala”. Neist üks asub nüüdseks võsastunud metsasihil, olles nähtav vaid 10–15 m kauguselt (lisa 4). Selles kohas pole tähise uuendamine vajalik. Teine vanem tähis asub endise Kummassaare talukoha poole suunduva tee ääres, kaitseala kaasaegsest piirist ligi 500 m kaugusel. Eksitava asukohaga silt on mõistlik likvideerida.

Põhja ja loode suunast pääseb kaitsealale kahe Vahastu – Lelle maanteelt lähtuva kruusatee kaudu. Mõlema tee ääres on olemas üks kaitseala nimega piiritähis. Neist loodepoolne on kuivenduskraavide uuendamise käigus neonvärviga soditud ning vajab puhastamist, põhjapoolne on heas korras. Kuivendussüsteemi rekonstrueerimise käigus on puhastatud ja tasandatud kraavisihid, mis loovad täiendava võimaluse maastikusõidukiga liikuvate inimeste sattumiseks kaitsealale näiteks jahi käigus. Kahele kõige tõenäolisemale lähenemisteele kaitseala kirdeosas (Vahastu – Piiumetsa maanteelt lähtuvad sihid) tuleb paigutada täiendavad tähised.

Kaitseala lõunaossa viib üks konkreetne lähenemistee – heas korras kruusatee, mis ületab Rumbi metsavahikoha juures Kärü jõe ning läbib siis loode-kagu-suunas piiranguvööndi lõunapoolse lahustüki. Tee ääres on seene- ja marjarikkaid metsi ning samuti pääseb sedakaudu Huntakude ja Rumbi-Riiali soosilla juurde, mistõttu on ilmselt tegu kaitseala kõige külastatavama osaga. Kaitseala välispiiril on selle tee ääres praegu väike nn. tammelehe-märk, mis on ümbritseva võsa tõttu halvasti märgatav, eriti autojuhile (foto 4). Väike tähis tuleb asendada kaitseala nime kandva täismõddus tähisega.

Ajutise liikumispiiranguga sihtkaitsevööndite eraldi tähistamine pole ilmselt otstarbekas, kuna nende piirid pole looduses kergesti jälgitavad ja samuti puuduvad külastajate poolt regulaarselt kasutatavad liikumisteed. Vööndipiiride täielikuks tähistamiseks vajalik märgiste hulk oleks piisavalt suur, et rikkuda maastikuilmet ning samas pole seni külastuskorralduslikke probleeme teadaolevalt esinenud. Külastajate teadlikkust ala kaitsekorra nõuete suhtes aitab tõsta tegevuses 4.1.4 kirjeldatud infomaterjali koostamine, töid teostab RMK.

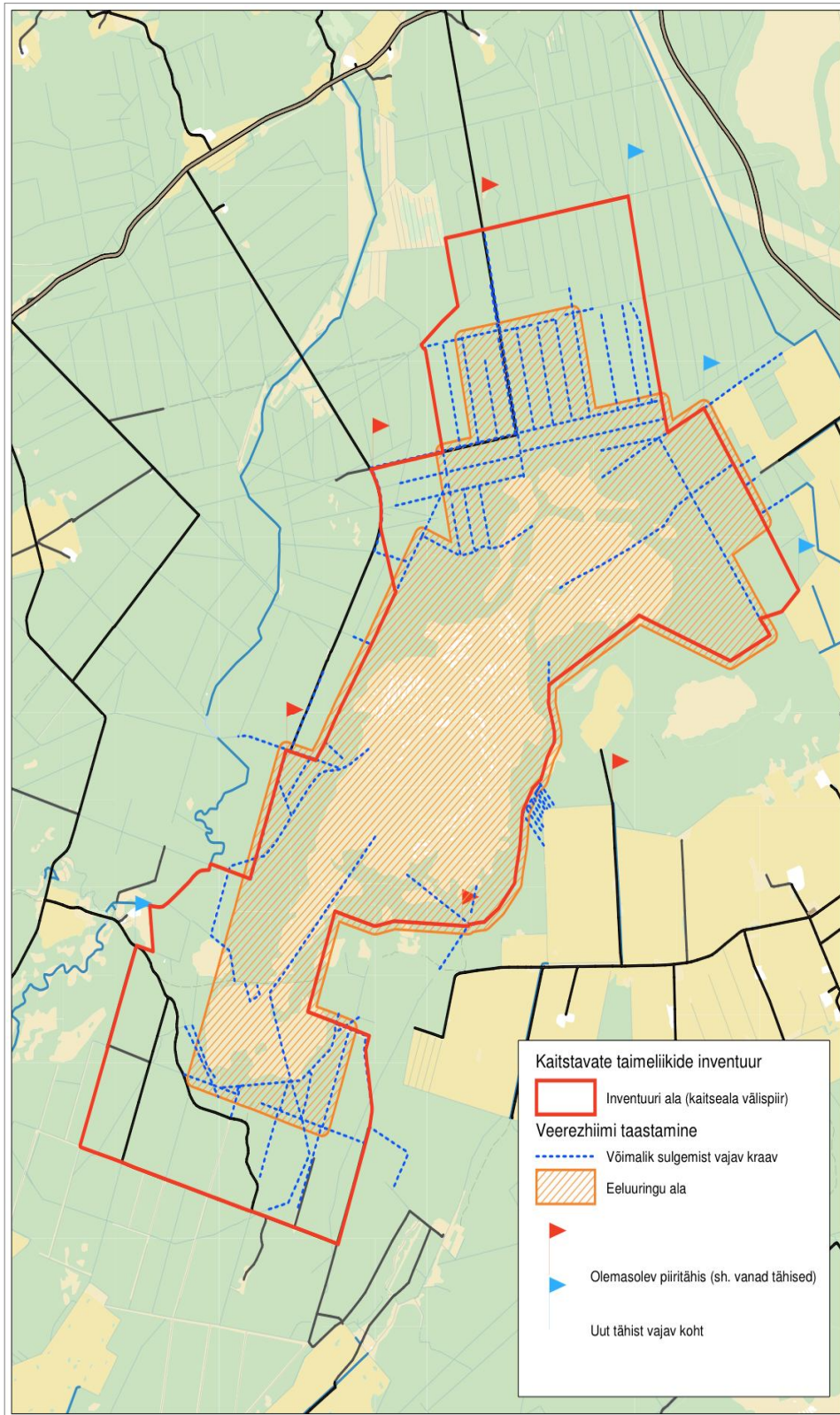
#### **4.1.4. Infomaterjali koostamine ja avaldamine**

Kaitsekorralduskava koostamise seisuga populaarses vormis ja kaasaegse sisuga teabematerjali eraldi Piiumetsa maastikukaitseala väärtuste ja kaitsekorra kohta ei ole. Kehtiva kaitsekorra kohta saab küll põhiteabe kaitse-eeskirjast või EELISE infolehel, kuid need materjalid ei ole looduskaitse küsimustes halvasti orienteeruvale inimesele lihtsalt leitavad ja kasutatavad. Seetõttu on soovitatav kaitseala kohta koostada ülevaatlik teabematerjal, mis sobiks nii looduses liikujale (matkajad, jahimehed), kodukandi looduse vastu huvi tundvale kohalikule kui ka kooliõpilasele.

Traditsiooniliselt on kaitsealade infomaterjale lahendatud voldikute kujul. Antud juhul pole voldik aga kuigi kohane: 1) puudub ala külastusega seotud keskus või asutus, mis oleks võimeline voldikute jagamist korraldama (külastus pole regulaarselt korraldatud, ala jaotub mitme omavalitsuse vahel); 2) seoses kavandatud taimestiku inventuuri ja taastamistöödega lisandub uut teavet; 3) trükikulud oleksid suhteliselt suured võrreldes huviliste arvuga. Seetõttu on otstarbekas teabematerjal vormistada veebikülgede kujul, mis avaldatakse valdade kodulehtedel. Nii säätetakse trükikuludelt, materjal saab otsimootorite ja linkide kaudu huvilistele leitavaks ning teavet saab vastavalt vajadusele värskendada.

Teabematerjal peab olema üldarusaadavas vormis (eeskujuks sobivad näiteks viimastel aastatel ajakirjas Eesti Loodus ilmunud kaitsealasad tutvustavad artiklid) ning sisaldama järgmisi osi:

- 1) kaitseala loodusolude ja -väärtuste tutvustus koos illustreerivate fotodega;
- 2) külastajale oluline teave kaitsekorraldusest: liikumispiirangud, jahi, marja- ja seenekorjamise ning telkimise ja lõkketegemise kord;
- 3) kaitseala valitseja kontaktandmed;
- 4) kaitseala skeem koos piirangute alaga;
- 5) tegevuses 4.1.1 kirjeldatud taastamistööde kirjeldus ja põhjendus (pärast tööde projekti valmimist);
- 6) kaitseala pärandkultuuriliste ja kodulooliste väärtuste tutvustus (soovitatav kaasata kohalikke elanikke).



Joonis 4: Kavandatavate tegevuste skeem

#### **4.1.5. Kaitsekorralduskava tulemuslikkuse vahehindamine ja kava uuendamine**

Kaitsekorralduskava tulemuslikkuse vahehindamine viiakse läbi 2021. aastal, lõpphindang kava täitmisele ning uus kaitsekorralduskava koostatakse 2025. aastal.

Kõik kaitsealal toimetatavad kaitsekorralduslikud tööd dokumenteeritakse tulemuslikkuse hindamise tarbeks. Kaitsekorralduslike tegevuste käigus jooksvalt ja vahehindamisel ilmnenuid probleemide lahendamiseks tehakse ettepanekud uue kaitsekorralduskava koostajale. Pärast metsa inventuuri on võimalik teha ettepanekuid kaitseala ümbertsoneerimiseks

Tegevused toimuvad ametkondade tööülesannete raames, milleks eraldi finantseerimist ette ei nähta.

#### **4.1.6. Riikliku seire jätkamine**

Alal toimuv rabakoosluste seire (vt. 1.5.2) annab väärtuslikku informatsiooni kaitseala ühe peamise väärtuse seisundi ja muutuste kohta. Seire jätkamine on igal juhul vajalik. Olemasolevad kuus seirekohta annavad ettekujutuse kaitseala kesk- ja lõunaosa rabakooslustest (Piiumetsa ja Rumbi sihtkaitsevööndites), kuid kõige enam jätkuva inimõju (ulatuslik vana kuivendussüsteem, mis piiranguvööndi osas on renoveeritud) all on kaitseala põhjaosa. Sealsete muutuste jälgimiseks oleks otstarbekas paigutada kaks täiendavat seirekohta Kummassaare sihtkaitsevööndisse. Uute seirekohtade täpne asukoht tuleb määrata välitingimustes nii, et need jääksid olemasoleva kuivendussüsteemi kaudse mõju piirkonda.

Loodusliku veerežiimi taastamistööde projekteerimisel on vajalikud ajakohased andmed metsise arvukuse kohta. Piiumetsa puhul on viimane seire läbi viidud 2010. aastal. Metsise riikliku seiret korraldatakse vastavalt liigi kaitse tegevuskavale. Kogu Eestis loendatakse teadaolevad mängupaigad sammuga 5–7 aastat. Seiret teostab KAUR.

## 4.2. Eelarve

Tegevuskava tabelisse 4 on koondatud eelnevate analüüsidenä esitatud tööd, mis on täitmiseks käesoleva kaitsekorralduskavaga ettenähtud perioodi jooksul. Tabelis on tegevused jaotatud vastavalt tegevuse olulisusele järgmistesse prioriteetsusklassidesse:

- 1) esimene prioriteet – hädavajalik tegevus, millela kaitse-eesmärkide täitmine planeeritavas ajavahemikus on võimatu, see on väärtuste säilimisele ja toimiva ohuteguri kõrvaldamisele suunatud tegevus; kaitsekorralduse tulemuslikkuse hindamiseks vajalik tegevus;
- 2) teine prioriteet – vajalik tegevus, mis on suunatud väärtuste taastamisele, eksponeerimisele ja potentsiaalsete ohutegurite kõrvaldamisele;
- 3) kolmas prioriteet – soovituslik tegevus ehk tegevus, mis aitab kaudselt kaasa väärtuste säilimisele ja taastamisele ning ohutegurite kõrvaldamisele.

Tabel 2. Kavandatud tegevuste eelarve. „X” tähistab ametkondade tööülesannete raames teostatavat tegevust, millele ei kavandata kaitseala põhiselt eraldi eelarvet.

Jrk. nr.	Tegevuse nimetus	Tegevuse tüüp	Korraldaja	Prioriteet	2016	2017	2018	2019	2020	2021	2022	2023	2024	2025	Kokku
					Sadades eurodes										
<b>Inventuurid, seired, uuringud</b>															
4.1.2.1	Piiumetsa MKA kaitsealuste soontaimede inventuur	Inventuur	KeA	III		40									40
4.1.2.2	Metsaelupaigatüüpide inventuur	Inventuur	KeA	II			30,1								30,1
4.1.7	Rabakoosluste ja metsise seire jätkamine	Riiklik seire	KAUR	I					X						X
<b>Hooldus, taastamine ja ohjamine</b>															
4.1.1	Piiumetsa MKA sihtkaitsevööndite veerežiimi taastamise eeluuring	Liigi elupaiga taastamistöö; koosluse taastamistöö	RMK	I			40								40
4.1.1	Piiumetsa MKA sihtkaitsevööndite veerežiimi taastamine	Liigi elupaiga taastamistöö; koosluse taastamistöö	RMK	I				300	200						500*
<b>Taristu, tehnika ja loomad</b>															
4.1.3	Kaitseala juurdepääsude täiendav tähistamine (4 uut tähist)	Kaitsealuste objektide tähistamine	RMK	II			4								4
4.1.3	Tähiste hooldus, purunenud tähiste asendamine	Kaitsealuste objektide tähistamine	RMK	II			1	2			2			2	7
<b>Kavad, eeskirjad</b>															
4.1.5	Kaitsekorralduskava tulemuslikkuse	Tegevuskava	KeA	I						X				X	X

	vahehindamine															
4.1.5	Kaitsekorralduskava uuendamine	Tegevuskava	KeA	I											X	X
<b>Kaitseala tutvustamine ja keskkonnaharidus</b>																
4.1.4	Kaitseala elektroonilise infomaterjali koostamine ja avaldamine.	Interaktiivne tutvustamine	KeA; KOV	III			X									30

\* - tegelik maksumus selgub tööde projekti koostamise käigus.

KeA – Keskkonnaamet; KAUR – Keskkonnaagentuur; KOV – kohalik omavalitsus; RMK – Riigimetsa Majandamise Keskus.



## 5. KAITSEKORRALDUSE TULEMUSLIKKUSE HINDAMINE

Piiumetsa maastikukaitseala kaitsekorralduskava on koostatud aastateks 2016–2025. Kaitsekorralduskava täitmisele antakse vahehindang aastal 2021, kava täitmise analüüs koos lõpphindanguga koostatakse aastal 2025. Tulemuslikkuse hindamisel võetakse arvesse nii kavandatud meetmete rakendamise ulatust kui väärtustele seatud eesmärkide saavutamise määra. Indikaatorid ja kriteeriumid, mille põhjal hinnatakse kaitsekorralduslike tööde efektiivsust on kaitse-eesmärkideks seatud väärtuste kaupa esitatud tabelis 3.

Lisaks võetakse arvesse riikliku seire ja kaitsekorraldusperioodile kavandatud uuringute käigus laekunud teavet kaitseala väärtuste ja nende seisundi kohta. Vahehindamise käigus täpsustatakse ka nende elupaikade seisund, mille kohta olemasolevad inventuuriandmed on puudulikud.

Kaitsekorraldusperioodi võib lugeda õnnestunuks, kui:

- 1) kavandatud kaitsekorralduslikud tegevused on läbi viidud;
- 2) kaitseväärtuste seisundile seatud eesmärgid on saavutatud;
- 3) esilekerkinud probleemid on dokumenteeritud ja edastatud järgmise perioodi kaitsekorralduskava koostajale arvessevõtmiseks.

Tabel 3. Kriteeriumid kaitsekorraldusliku tegevuse tulemuslikkuse hindamiseks

Jrk	Väärtus ja seotud tegevused	Indikaator	Kriteerium	Tulemus	Märkused
2.1.1	Metsis ( <i>Tetrao urogallus</i> )	1) mängupaikade kasutamine 2) mängivate kukkede arv 3) vana metsa osakaal metsise elupaiga piiranguvööndi osas	1) mõlemad mängud on säilinud 2) kahes mängus osaleb kokku vähemalt 4 kukke 3) vana metsa osakaal metsise elupaiga piiranguvööndi osas on 50% või suurenenud võrreldes kaitsekorraldusperioodi algusega.	Rumbi ja Kummassaare mängud on säilinud ja mängivate kukkede arvukus pole vähenenud. Metsise elupaikade seisund on paranenud, tagatud on kaitse-eeskirjas sätestatud vana metsa osakaal.	Lisaks tuleb hinnata veerežiimi taastamistööde tulemuslikkust. Selleks kasutatavad kriteeriumid pannakse paika taastamistööde projekti kooskõlastamise käigus sõltuvalt praktikas tehtavate tööde ulatusest, ajakavast ja iseloomust. Kukked loendatakse metsise kaitse tegevuskava käigus teostatud inventuuridega.
2.2.1	Huumustoitelised järved ja -järvikud (3160)	koosluste pindala	Järvikud (laukad) on säilinud 11,01 hektaril.	Laukad ja laugastikud on säilinud rabakompleksi funktsionaalse osana.	Sisuliselt hinnatakse laugaste olukorda rabade seisundi hindamise osana.
2.2.2	Looduslikus seisundis rabad (7110*)	1) koosluste seisund 2) koosluste pindala	Rabade esinduslikkus on B raba pindala koos älvestike ja laugastega on 352,5 ha.	Raba koos älveste-laugaste kompleksiga on säilinud kogu praeguse pindala ulatuses ja praeguses seisundis.	Lisaks tuleb hinnata veerežiimi taastamistööde tulemuslikkust. Selleks kasutatavad kriteeriumid pannakse paika taastamistööde projekti kooskõlastamise käigus sõltuvalt praktikas tehtavate tööde ulatusest, ajakavast ja iseloomust.
2.2.4	Nokkheinakooslused	koosluste säilimine	Rabades on rikkumata	Rabades on säilinud	Sisuliselt hinnatakse älveste

	(7150)		kujul säilinud valge nokkheinaga älved ja älvestikud.	iseloomulik älveste-rabapeenarde kompleks	olukorda rabade seisundi hindamise osana.
2.2.5	Siirdesoo- ja rabametsad (91D0*)	1) koosluste seisund 2) koosluste pindala	esinduslikkus B, pindala: 340,8 ha.	Siirdesoo- ja rabametsad on säilinud kogu praeguse pindala ulatuses ja praeguses seisundis.	Lisaks tuleb hinnata veerežiimi taastamistööde tulemuslikkust. Selleks kasutatavad kriteeriumid pannakse paika taastamistööde projekti koostööstamise käigus sõltuvalt praktikas tehtavate tööde ulatusest, ajakavast ja iseloomust.
2.2.6	Soostuvad ja soolehtmetsad (9080*)	koosluste pindala	pindala: 12 ha	Soostuvad ja soolehtmetsad on säilinud praegusel pindalal.	Koosluse seisund täpsustatakse inventuuriga.
2.2.7	Rohunditerikkad kuusikud (9050)	koosluste pindala	pindala: 4,1 ha	Rohunditerikkad kuusikud on säilinud praegusel pindalal.	Koosluse seisund täpsustatakse inventuuriga.
2.2.8	Vanad loodusmetsad (9010*)	koosluste pindala	pindala: 5,9 ha	Vanad loodusmetsad on säilinud praegusel pindalal.	Koosluse seisund täpsustatakse inventuuriga.

## KASUTATUD KIRJANDUS

Aaviksoo, K., Kadarik, H., Masing, V. (koost.) 1997. Kaug- ja lähivõtted 30 Eesti soost. EV keskkonnaministeerium, Tallinn.

Arold, I. 2005. Eesti maastikud. Tartu Ülikooli Geograafia Instituut, Tartu.

EELIS (Eesti Looduse Infosüsteem): Keskkonnateabe Keskus, [www.eelis.ee](http://www.eelis.ee).

ELF, 2011. Estonian mires: inventory of habitats. Publication of the project “Estonian mires inventory completion for maintaining biodiversity”. koost. J. Paal and E. Leibak. Eestimaa Looduse Fond. Tartu.

Kukk, T., Kull, T. (toim.) 2005. Eesti taimede levikuatlas. Eesti Maaülikooli Põllumajandus- ja Keskkonnainstituut, Tartu.

Orru, M. 1995. Eesti turbasood. Eesti Geoloogiakeskus, Tallinn.

Paal, J. 2007. Loodusdirektiivi elupaigatüüpide käsiraamat. Auratrükk, Tallinn.

Paal, J. 1997. Eesti taimkatte kasvukohatüüpide klassifikatsioon. Tallinna raamatutrükikoda.

Praust, V. 2011. Eesti teedevõrk muinas- ja keskajal ning selle rekonstrueerimise põhimõtted. Eesti Maanteemuuseumi aastaraamat 2011 lk. 55 – 111.

Reier, Ü., Kukk, Ü. Piiumetsa sookaitseala taimestikust. Kogumikus „XXIII Eesti looduseuurijate päev. Vahe-Eesti loodus.“ toim. T. Kukk, Teaduste Akadeemia Kirjastus, Tartu-Tallinn, 2000.

**LISAD**

# Lisa 1. Piiumetsa maastikukaitseala kaitse-eeskiri

Vastu võetud 14.09.2006 nr 206  
RT I 2006, 41, 315  
jõustumine 02.10.2006

Muudetud järgmiste aktidega  
Vastuvõtmine - Avaldamine - Jõustumine  
19.01.2009 - RT I 2009, 7, 48 - 01.02.2009  
19.03.2010 - RT I 2010, 13, 70 - 01.04.2010

Määrus kehtestatakse «Looduskaitseaduse»  
§ 10 lõike 1 alusel.

## 1. peatükk ÜLDSÄTTED

### § 1. Piiumetsa maastikukaitseala kaitse eesmärk

(1) Piiumetsa maastikukaitseala (edaspidi kaitseala) kaitse eesmärk on:

- 1) nõukogu direktiivi 92/43/EMÜ looduslike elupaikade ning loodusliku loomastiku ja taimestiku kaitse kohta I lisan nimetatud elupaigatüüpide – rabade (7110\*)<sup>3</sup>, siirde- ja õõtsiksoode (7140), vanade looduspõõsade (9010\*), rohunditerikaste kuusikute (9050), soostuvate ja soo-lehtmetsade (9080\*) ning siirdesoo- ja rabametsade (91D0\*) kaitse;
- 2) nõukogu direktiivi 79/409/EMÜ loodusliku linnustiku kaitse kohta I lisan nimetatud liigi, kes on ühtlasi II kategooria kaitsealune liik, elupaikade kaitse.

(2) Kaitseala maa- ja veeala jaguneb vastavalt kaitsekorra eripärale ja majandustegevuse piiramise astmele kolmeks sihtkaitsevööndiks ja üheks piiranguvööndiks.

(3) Kaitsealal tuleb arvestada «Looduskaitseaduses» sätestatud piiranguid käesolevas määruses sätestatud erisustega.

### § 2. Kaitseala asukoht

(1) Kaitseala asub Järva maakonnas Väätsa vallas Piiumetsa külas ning Rapla maakonnas Kaiu vallas Vahastu külas ja Kärü vallas Lungu ning Sonni külas.

(2) Kaitseala välispiir ja vööndite piirid on esitatud kaardil määruse lisa<sup>4</sup>.

### § 3. Kaitseala valitseja

Kaitseala valitseja on Keskkonnaamet.  
[RT I 2009, 7, 48 - jõust. 01.02.2009]

## 2. peatükk KAITSEKORRA ÜLDPÕHIMÕTTED

### § 4. Lubatud tegevus

(1) Inimestel on lubatud viibida, pidada jahti ja püüda kala kogu kaitsealal, välja arvatud käesoleva määrusega sätestatud juhtudel sihtkaitsevööndis.

(2) Füüsilise isiku või eraõigusliku juriidilise isiku omandis oleval kinnisasjal viibimine on lubatud, arvestades «Asjaõigusseaduses» ja «Looduskaitseaduses» sätestatud.

(3) Kaitsealal on lubatud rahvaürituste korraldamine kohtades, mis on kaitseala valitseja poolt ette valmistatud ja tähistatud ning kuni 50 osalejaga rahvaürituse korraldamine selleks ettevalmistamata ja tähistamata kohtades. Rohkem kui 50 osalejaga rahvaürituse korraldamine selleks ettevalmistamata ja tähistamata kohtades on lubatud üksnes kaitseala valitseja nõusolekul.

(4) Kaitseala teedel on lubatud sõidukiga sõitmine. Sõidukiga sõitmine väljaspool teid ja maastikusõidukiga sõitmine on lubatud järelevalve- ja päästetöödel, käesoleva kaitse-eeskirjaga lubatud töödel, kaitseala valitsemisega seotud tööde tegemisel, kaitseala valitseja nõusolekul teostatavas teadustegevuses ning piiranguvööndis liinirajatiste hooldustöödel ja maatulundusmaal metsamajandustöödel.

(5) Ujuvvahendiga sõitmine kaitseala vetel on lubatud järelevalve- ja päästetöödel, käesoleva kaitse-eeskirjaga lubatud töödel, kaitseala valitsemisega seotud töödel ning kaitseala valitseja nõusolekul teostatavas teadustegevuses.

### § 5. Keelatud tegevus

Kaitseala valitseja nõusolekuta on kaitsealal keelatud:

- 1) muuta katastriüksuse kõlvikute piire ja sihtotstarvet;
- 2) koostada maakorralduskava ja teostada maakorraldustoiminguid;
- 3) väljastada metsamajandamiskava;
- 4) kehtestada detailplaneeringut ja üldplaneeringut;
- 5) anda nõusolekut väikeehitise, sealhulgas lautri või paadisilla ehitamiseks;
- 6) anda projekteerimistingimusi;
- 7) anda ehitusluba.

### § 6. Tegevuse kooskõlastamine

(1) Kaitseala valitseja ei kooskõlasta tegevust, mis kaitse-eeskirja kohaselt vajab kaitseala valitseja nõusolekut, kui see võib kahjustada kaitseala kaitse-eesmärgi saavutamist või seisundit.

(2) Kui tegevust ei ole kaitseala valitsejaga kooskõlastatud või tegevuses ei ole arvestatud kaitseala valitseja kirjalikult seatud tingimusi, mille täitmisel tegevus ei kahjusta kaitseala kaitse-eesmärgi saavutamist või seisundit, ei teki isikul, kelle huvides nimetatud tegevus on, vastavalt «Haldusmenetluse seadusele» õiguspärast ootust sellise tegevuse õiguspärasuse osas.

(3) Keskkonnaministeriumil või Keskkonnaametil on keskkonnamõju hindamise järelevalvajana õigus määrata kaitseala kaitseks keskkonnanõudeid, kui kavandatav tegevus võib kahjustada kaitseala kaitse-eesmärgi saavutamist või seisundit.

[RT I 2009, 7, 48 - jõust. 01.02.2009]

### 3. peatükk SIHTKAITSEVÖÖND

#### § 7. Sihtkaitsevööndi määratlus

(1) Kaitseala sihtkaitsevöönd on kaitseala maa- või veela seal väljakujunenud või kujundatavate looduslike koosluste säilitamiseks.

(2) Kaitsealal on kolm sihtkaitsevööndit:

- 1) Kummassaare sihtkaitsevöönd;
- 2) Piiumetsa sihtkaitsevöönd;
- 3) Rumbi sihtkaitsevöönd.

#### § 8. Sihtkaitsevööndi kaitse eesmärk

Sihtkaitsevööndi kaitse eesmärk on kaitsealuse liigi elupaiga, elustiku mitmekesisuse ja maastikuilme säilitamine.

#### § 9. Lubatud tegevus

Kaitseala valitseja nõusolekul on sihtkaitsevööndis lubatud:

- 1) olemasolevate maaparandussüsteemide hoiutööd väljaspool sihtkaitsevööndit asuvate kuivendussüsteemide teenindamiseks ja veerežiimi taastamine;
- 2) kaitsealuste liikide elutingimuste säilimiseks vajalik tegevus;
- 3) metsakoosluste kujundamine vastavalt kaitse-eesmärgile;
- 4) tootmisotstarbeta ehitise püstitamine kaitseala tarbeks ja olemasolevate ehitiste hooldustööd.

#### § 10. Keelatud tegevus

Sihtkaitsevööndis on keelatud:

- 1) majandustegevus;
- 2) loodusvarade kasutamine;
- 3) tee ja tehnovõrgu rajatise rajamine;
- 4) metsa kõrvalsaaduste varumine, välja arvatud marjade ja seente korjamine;
- 5) telkimine ja lõkke tegemine;
- 6) inimeste viibimine Kummassaare ja Rumbi sihtkaitsevööndites 1. veebruarist 30. maini kella 17-st õhtul kella 11-ni hommikul, välja arvatud järelevalve- ja päästetöödel, kaitseala valitsemisega seotud tegevuses ning kaitseala valitseja nõusolekul teostataval teadustööl.



#### 4. peatükk PIIRANGUVÖÖND

##### § 11. Piiranguvööndi määratlus

(1) Kaitseala piiranguvöönd on kaitseala osa, mis ei kuulu sihtkaitsevööndisse.

(2) Kaitsealal on Piiumetsa piiranguvöönd.

##### § 12. Piiranguvööndi kaitse eesmärk

Piiranguvööndi kaitse eesmärk on elustiku mitmekesisuse säilitamine.

##### § 13. Lubatud tegevus

(1) Piiranguvööndis on lubatud majandustegevus.

(2) Kaitseala valitseja nõusolekul on piiranguvööndis lubatud puhtpuistute kujundamine.

##### § 14. Keelatud tegevus

Piiranguvööndis on keelatud:

- 1) uue maaparandussüsteemi rajamine;
- 2) veekogude veetaseme ja kaldajoone muutmine ning uute veekogude rajamine;
- 3) maavara kaevandamine;
- 4) energiapuistute rajamine;
- 5) uuendusraie, välja arvatud 1. septembrist 31. jaanuarini lageraie langi suurusega kuni 1 ha ja laiusega kuni 30 m ning turberaie langi suurusega kuni 2 ha, kusjuures üle 60-aastase metsa osakaal piiranguvööndis ei tohi jääda väiksemaks kui 50% ning raielankide vahele tuleb jätta vähemalt 100 m laiune riba üle 40 aasta vanust puistut;
- 6) biotsiidi ja taimekaitsevahendi kasutamine;
  - ehitise püstitamine, välja arvatud kaitseala valitseja nõusolekul ehitise püstitamine kaitseala tarbeks;
  - telkimine ja lõkke tegemine kohtades, mida kaitseala valitseja ei ole selleks ette valmistanud ja tähistanud.

1 Nõukogu direktiiv 92/43/EMÜ looduslike elupaikade ning loodusliku loomastiku ja taimestiku kaitse kohta (EÜT L 206, 22.07.1992, lk 7–50; C 241, 29.08.1994, lk 175; L 305, 8.11.1997, lk 42–65; L 236, 23.09.2003, lk 667–702; L 284, 31.10.2003, lk 1–53) ja nõukogu direktiiv 79/409/EMÜ loodusliku linnustiku kaitse kohta (EÜT L 103, 25.04.1979, lk 1–18; L 291, 19.11.1979, lk 111; L 319, 7.11.1981, lk 3–15; L 233, 30.08.1985, lk 33–41; L 302, 15.11.1985, lk 218; L 100, 16.04.1986, lk 22–25; L 115, 8.05.1991, lk 41–55; L 164, 30.06.1994, lk 9–14; C 241, 29.08.1994, lk 175; L 223, 13.08.1997, lk 9–17; L 236, 23.09.2003, lk 667–702).

2 Kaitseala on moodustatud Eesti NSV Ministrite Nõukogu 25. mai 1981. a määrusega nr 340 «Sookaitsealade moodustamise kohta» kaitse alla võetud Piiumetsa sookaitseala baasil. Tulenevalt Vabariigi Valitsuse 5. augusti 2004. a korralduse nr 615-k «Euroopa Komisjonile esitav Natura 2000 võrgustiku alade nimekirja» lisa 1 punkti 2 alapunktist 295 hõlmab kaitseala Piiumetsa loodusala, kus tegevuse kavandamisel tuleb hinnata selle mõju kaitseala kaitse eesmärkidele, arvestades Natura 2000 võrgustiku alade suhtes kehtivaid erisusi.

3 Sulgudes on sin ja edaspidi kaitstava elupaigatüübi koodinumber vastavalt Euroopa nõukogu direktiivi 92/43/EMÜ I lisale. Tärniga (\*) on tähistatud esmatähtsad elupaigatüübid.

4 Kaitseala välispiir ja vööndite piirid on märgitud määruse lisas esitatud kaardil Eesti põhikaardi (mõõtkava 1:10 000) alusel, kasutades maakatastri andmeid seisuga juuni 2004. a.

Ala kaardiga saab tutvuda Keskkonnaametis, Keskkonnaministeeriumis, keskkonnaregistris ning maainfosüsteemis ([www.maaamet.ee](http://www.maaamet.ee)).

[RT I 2010, 13, 70 - jõust. 01.04.2010]

## Piiumetsa maastikukaitseala

## Lisa 2. Väärtuste koondtabel

Jrk	Väärtus	Kaitse eesmärk	Ohutegur	Meede	Oodatud tulemus
2.1.1	Metsis ( <i>Tetrao urogallus</i> )	Rumbi ja Piiumetsa metsisemängude säilimine ning määngivate kukkede arvu hoidmine vähemalt KKK perioodi eelsel tasemel.	kuivenduse mõju elupaikadele	veerežiimi taastamine (4.1.1)	Rumbi ja Kummassaare määngud on säilinud ja määngivate kukkede arvukus pole vähenenud (kokku vähemalt 4 kukke). Metsise elupaikade seisund on paranenud, tagatud on kaitse-eeskirjas sätestatud vana metsa osakaal.
			väikekiskjate ja metssea suur arvukus	jahikorraldus laiemal tasemel	
2.2.2 (2.2.1, 2.2.4)	Looduslikus seisundis rabad (7110*) koos huumustoiteliste järvikute (3160) ja nokkheinako oslustega (7150)	Raba koos älvestelaugaste kompleksiga on säilinud kogu praeguse pindala ulatuses ja praeguses seisundis.	kuivenduse mõju	veerežiimi taastamine (4.1.1)	Rabade esinduslikkus on B raba pindala koos älvestike ja laugastega on 352,5 ha.
2.2.5	Siirdesoo- ja rabametsad (91D0*)	Siirdesoo- ja rabametsad on säilinud kogu praeguse pindala ulatuses ja praeguses seisundis.	kuivenduse mõju	veerežiimi taastamine (4.1.1)	Siirdesoo- ja rabametsade esinduslikkus B, pindala: 340,8 ha.
			metsa majandamine piiranguvööndis	raiete kooskõlastamisel arvestatakse kaitse-eeskirjaga kehtestatud kaitse eesmäärke (4.1.6)	
2.2.6	Soostuvad ja soo-	Soostuvad ja soolehtmetsad on	kuivenduse mõju	veerežiimi taastamine (4.1.1)	Soostuvad ja soo-lehtmetsad on säilinud vähemalt 12 ha alal.

	lehtmetsad (9080*)	säilinud praegusel pindalal.	metsa majandamine piiranguvööndis	raiete kooskõlastamisel arvestatakse kaitse-eeskirjaga kehtestatud kaitse eesmärgi (4.1.6), ümbertsoneerimine (4.1.2.2).	
2.2.7	Rohunditerikkad kuusikud (9050)	Rohunditerikkad kuusikud on säilinud praegusel pindalal.	metsa majandamine piiranguvööndis	raiete kooskõlastamisel arvestatakse kaitse-eeskirjaga kehtestatud kaitse eesmärgi (4.1.6), ümbertsoneerimine (4.1.2.2).	Rohunditerikkade kuusikute pindala on 4,1 vähemalt ha.
2.2.8	Vanad loodumetsad (9010*)	Vanad loodumetsad on säilinud praegusel pindalal.	kuivenduse mõju	veerežiimi taastamine (4.1.1)	Vanade loodumetsade pindala on vähemalt 5,9 ha.
			metsa majandamine piiranguvööndis	raiete kooskõlastamisel arvestatakse kaitse-eeskirjaga kehtestatud kaitse eesmärgi (4.1.6), ümbertsoneerimine (4.1.2.2).	

### Lisa 3. Fotod



*Foto 1: Paljudel Piiumetsa raba laugastel esineb saari, mida kasutavad pesitsemiseks veelinnud.*

Fotode autor on Ott Luuk.



*Foto 2: Rumbi-Riiali soosild on lääne- ja keskosas siiani hästi jälgitav ümbritsevast teravalt eristuva taimkatte ja teed ääristava noortest puudest „allee” tõttu.*





*Foto 3: Mets Huntakudel. Piiumetsa piiranguvööndi lõunaosa.*



*Foto 4: Piiritähis endise Rumbi metsavahitalu lähedal.*