

KINNITATUD  
Keskkonnaameti  
15.12.2023  
korraldusega nr 1-3/23/669

# Karujärve loodusala kaitsekorralduskava



„Vaade Karujärvele“ Gunnar Raun.

Keskkonnaamet 2023

## **Sisukord**

1. Ala iseloomustus .....	4
1.1 Uuritus ja seire .....	7
2. Kaitseväärtused ja kaitse eesmärgid .....	10
3. Kavandatavad kaitsekorralduslikud tegevused .....	16
3.1. Külastuskorraldus.....	18
3.2. Hoiuala piiritähiste paigaldamine ja hooldus.....	19
Kasutatud andmeallikad .....	20

## **Kasutatud lühendid, mõisted ja selgitused**

KE – kaitse-eeskiri

Kaitseväärtus – kaitse-eeskirjas nimetatud kaitstav loodusväärtus (kaitse-eesmärk)

Kaitse eesmärk – kaitseväärtuse soovitud seisund

KeA – Keskkonnaamet

KKK – kaitsekorralduskava

KOV – kohalik omavalitsus

LKS - looduskaitseseadus

LKA – looduskaitseala

HA – hoiuala

PEP – püsielupaik

LoD – loodusdirektiiv (käsitleb ohustatud elupaikade ning loodusliku loomastiku ja taimestiku kaitsepõhimõtteid)

LiD – linnudirektiiv (sätestab liikmesriikide õigused ja kohustused loodusliku linnustiku kaitseks ja kasutamiseks)

LoA – loodusala (loodusdirektiivi I ja II lisas nimetatud elupaigatüüpide või liikide kaitseks asutatud ala)

LiA – linnuala (linnudirektiivi I lisas nimetatud linnuliikide ja I lisast puudevate rändlinnuliikide elupaikade kaitseks asutatud ala)

RMK – Riigimetsa Majandamise Keskus

EELIS – Eesti Looduse Infosüsteem

SKV – sihtkaitsevöönd

SDF – Natura standardandmebaas

Säilitamine – olemasolevate väärtuste säilitamine (seisund ei muutu halvemaks, säilitamine ei tähenda seda, et seisund peab jääma samaks) (looduslik areng)

Seisundi parendamine – arvestatava esinduslikkusega (C) elupaikade seisundi parendamine (kraavide sulgemine, looduslikule arengule jätmine jms)

Taastamine – tegevused, mis on seotud olemasolevate, kuid halvenenud struktuuriga elupaikade taastamisega (näiteks PLKd, sood)

Taasloomine – SKV-s potentsiaalsete elupaikade loomine elupaigaks aastaks 2050 (PLK-de puhul elupaikade juurde loomine, nt kultuurniidust elupaigaks)

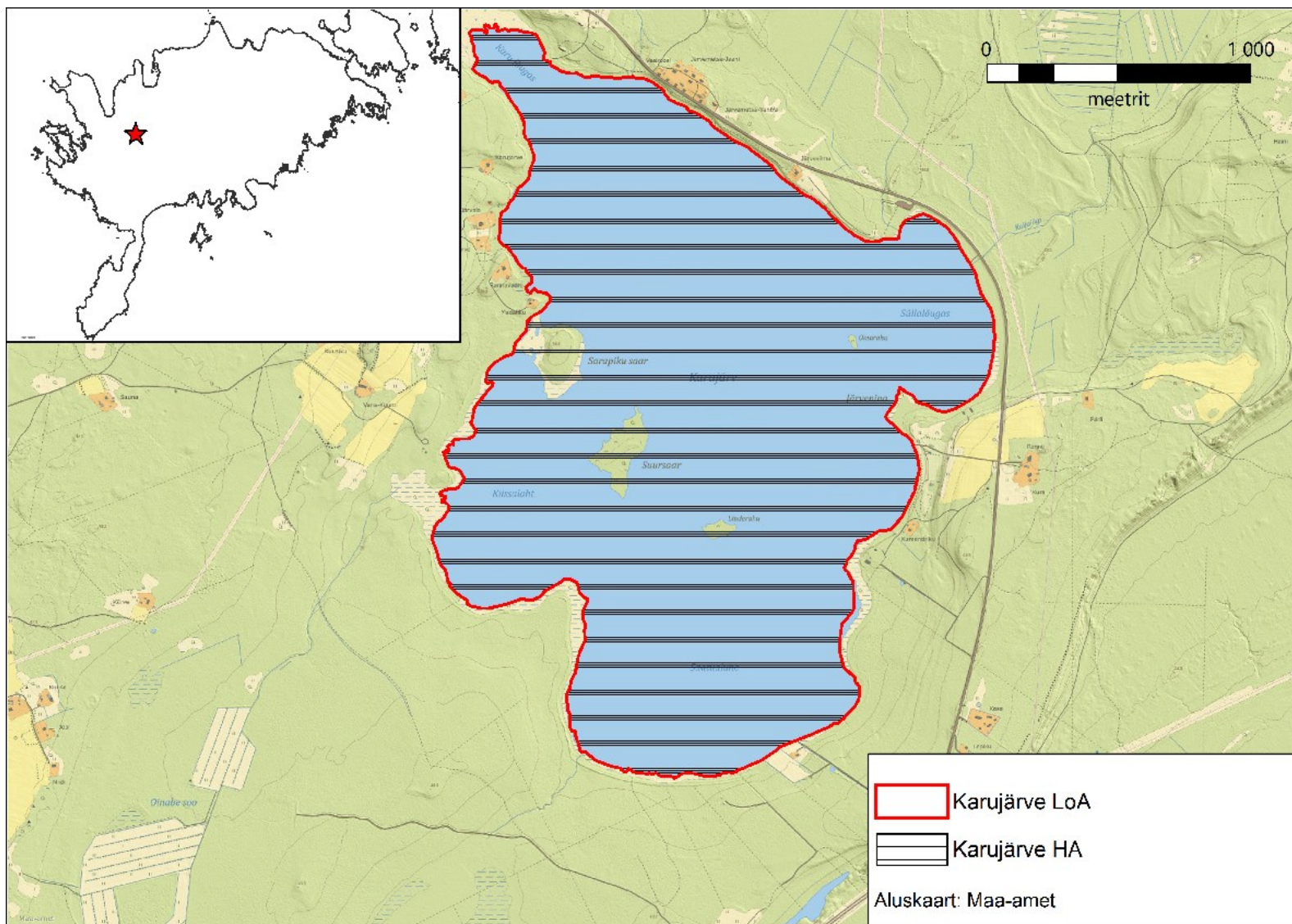
# 1. Ala iseloomustus

<b>Kaitstava ala nimi</b>	Karujärve hoiuala
<b>Loodusala nimi</b>	Karujärve loodusala (EE0040416) (joonis 1)
<b>Pindala</b>	354,6 ha
<b>Asukoht ja piirid</b>	<a href="https://register.keskkonnaportaal.ee/register/internationally-important-area/8953226">https://register.keskkonnaportaal.ee/register/internationally-important-area/8953226</a> , <a href="https://xgis.maaamet.ee/xgis2/page/link/ng404t">https://xgis.maaamet.ee/xgis2/page/link/ng404t</a>
<b>Kaitsekord</b>	„Hoiualade kaitse alla võtmine Saare maakonnas” <a href="https://www.riigiteataja.ee/akt/131052023005?leiaKehtiv">https://www.riigiteataja.ee/akt/131052023005?leiaKehtiv</a> ja Looduskaitseseadus § 14, § 32 ja 33 <a href="https://www.riigiteataja.ee/akt/129062022007?leiaKehtiv">https://www.riigiteataja.ee/akt/129062022007?leiaKehtiv</a>
<b>Koostaja nimi</b>	Gunnar Raun
<b>Koostamise aasta</b>	2023
<b>Kaitsekorralduskava koostamise kord</b>	„Kaitsekorralduskava koostamise ja kinnitamise kord ning kaitsekorralduskava kinnitaja määramine” <a href="https://www.riigiteataja.ee/akt/104112022001">https://www.riigiteataja.ee/akt/104112022001</a>

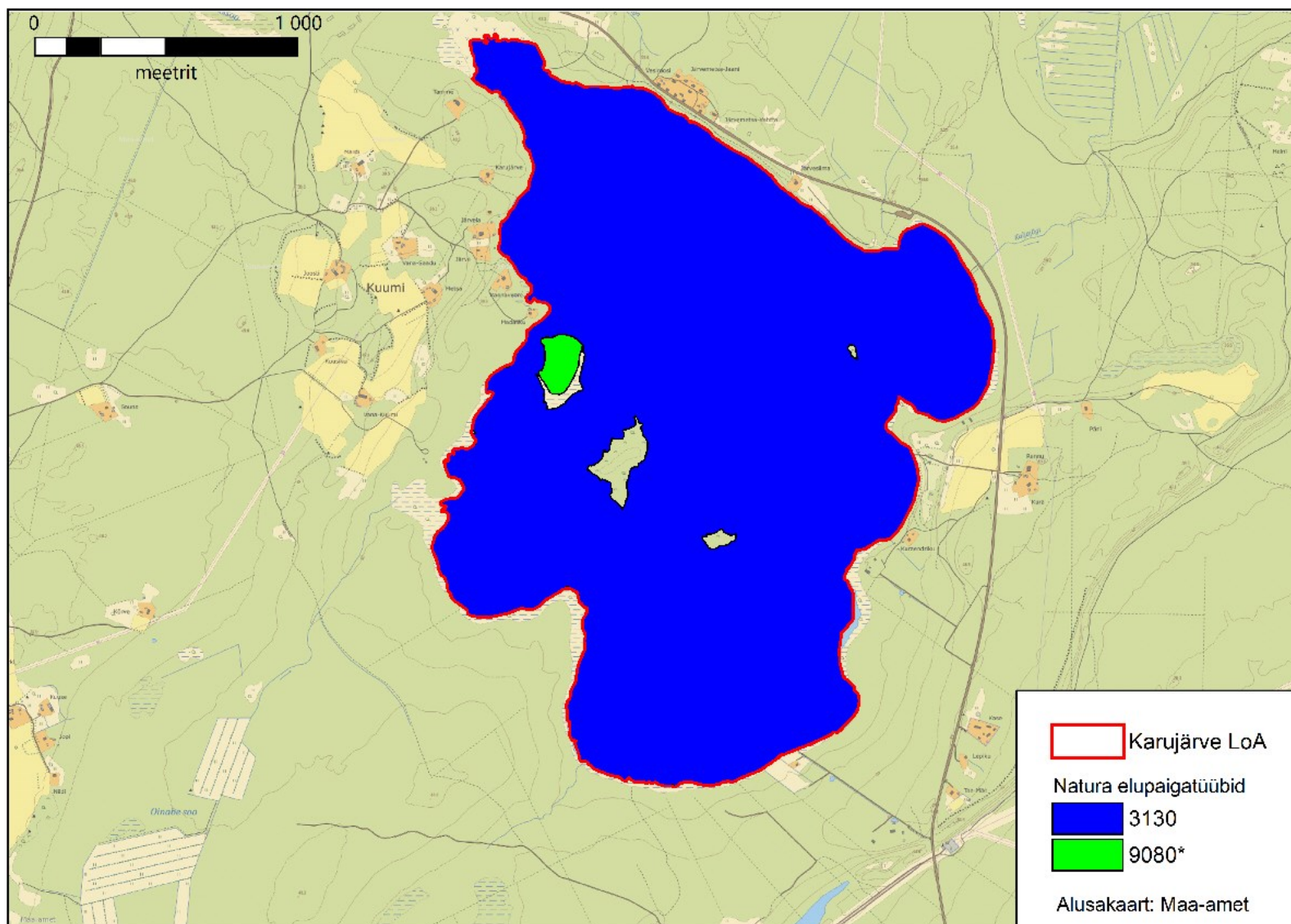
Karujärve LoA ja HA peamiseks väärtuseks on järvekoosluse, võldase ja nahkhiirte toitumisala kaitse. Peamiseks tegevuseks on HA kaitsekorra asemel LKA sihtkaitsevööndi kaitsekorra moodustamine, mis võimaldab reguleerida ujuvvhenditega sõitmist. Samuti on vajalik arvata kaitstava ala koosseisu piirnev merikotka elupaik ja osaliselt kaldapuistu nahkhiirte toitumisala paremaks kaitseks.

Kaitsekorralduskava annab soovitusel kaitstava ala valitsejale kaitse eesmärkide saavutamise parimatest viisidest, kuid ei loo õigusi ega kohustusi kolmandatele isikutele.

Karujärve LoA KKK on koostatud tähtajatult. Kava vaadatakse üle ja uuendatakse põhjendatud juhtudel kaitseväärtuste kaitse tagamise eesmärgil lähtuvalt tulemuslikkuse hindamise või uue inventuuri andmetest.



**Joonis 1.** Karujärve loodusala paiknemine Saare maakonnas (aluskaart: Eesti Põhikaart, Maa-ameti WMS kaardirakendus seisuga september 2023).



**Joonis 2.** Karujärve looduslal inventeeritud (2023. a) elupaigatüüpide paiknemine (aluskaart: Eesti Põhikaart, Maa-ameti WMS kaardirakendus seisuga september 2023).

## 1.1 Uuritus ja seire

### Inventuurid ja uuringud

Inventuuri andmetel leiduvad alal järgmised rahvusvahelise tähtsusega elupaigatüübid: vähe- kuni keskoitelised mõõdukalt kareda veega järved (3130) ning soostuvad ja soo-lehtmetsad (9080\*) (joonis 2). Tabelis 1 toodud kaitseväärtuste seisundid on määratud 2023. aasta inventuuride andmete põhjal. Esmane elupaikade inventuur toimus alal 2001. aastal, kui inventeeriti järveelupaigatüüp. 2005. aastal inventeeriti Sarapiku saarel metsaelupaigatüüp. Viimane elupaikade inventuur toimus 2023. aastal, kui täpsustati järveelupaigatüübi ning metsaelupaigatüübi piiri ja varasemat seisundi hinnangut. Järveelupaigast arvati välja saared ja elupaigapiir viidi ühtima põhikaardi järgse kaldajoonega. Metsaelupaika laiendati Sarapiku saare põhjaosas, mis varasemalt oli EELIS-e natura elupaik kihil kunstlikult poolitatud.

EELIS-e II kaitsekategooria kaitsealuste loomaliikide kihi alusel on Karujärve LoA ja HA kaitse-eesmärgiks olevat nahkhiirt tiigilendlast (*Myotis dasycneme*) LoA toitumisalal viimati seiranud 2018. aastal Oliver Kalda ja Rauno Kalda. Kohalolu registreeritud ultrahelisalvestajaga.

EELIS-e III kaitsekategooria kaitsealuste loomaliikide kihi alusel on Karujärve LoA ja HA kaitse-eesmärgiks olevat kalaliiki võldast (*Cottus gobio*) LoA elupaigas viimati seiratud 2002. aastal arvukuse hinnanguga arvukalt.

EELIS-e I kaitsekategooria kaitsealuste loomaliikide kihi alusel on Karujärve LoA ja HA kaitse-eesmärgiks mitte olevat linnuliiki merikotkast (*Haliaeetus albicilla*) LoA-ga vahetult piirneval pesitsusalal (KLO9126338) viimati seiranud 2022. aastal Rein Nellis. Pesitsusalale on osaliselt moodustatud Karujärve merikotka püselupaik (KLO3001687). Territoorium on asustatud ühe merikotkapaariga. Merikotka elupaik tuleb võtta tervikuna kaitse alla ja lisada HA muutmisel LKA-ks LKA kaitse-eesmärkide hulka.

EELIS-e II kaitsekategooria kaitsealuste loomaliikide kihi alusel on Karujärve LoA ja HA kaitse-eesmärgiks mitte olevat sarvikpütti (*Podiceps auritus*) LoA pesitsuspaigas viimati seiranud 2012. aastal Rein Nellis ja pesituspaiga seisundit on hinnatud heaks. Sarvikpütt tuleb lisada HA muutmisel LKA-ks LKA kaitse-eesmärkide hulka.

EELIS-e II kaitsekategooria kaitsealuste loomaliikide kihi alusel on Karujärve LoA ja HA kaitse-eesmärgiks mitte olevat nahkhiirt veelendlast (*Myotis daubentonii*) LoA toitumisalal viimati seiranud 2018. aastal Oliver Kalda ja Rauno Kalda. Kohalolu registreeritud ultrahelisalvestajaga. Veelendlane tuleb lisada HA muutmisel LKA-ks LKA kaitse-eesmärkide hulka.

EELIS-e II kaitsekategooria kaitsealuste loomaliikide kihi alusel on Karujärve LoA ja HA kaitse-eesmärgiks mitte olevat põhja-nahkhiirt (*Eptesicus nilssonii*) LoA toitumisalal viimati seiranud

2018. aastal Oliver Kalda ja Rauno Kalda. Kohalolu registreeritud ultrahelisalvestajaga. Põhjanahkhiir tuleb lisada HA muutmisel LKA-ks LKA kaitse-eesmärkide hulka.

Alal läbi viidud inventuurid tuginevad inventeerimise juhenditele, mis on kättesaadavad Kliimaministeeriumi kodulehel (välja toodud ka kasutatud andmeallikate all).

LoA-l paiknevad viis kalade liigiseire seirejaama (SJA8322004; SJA8322001; SJA8322003; SJA8322002; SJA8322000), neli väikejärvede hüdrobioloogilise seire seirejaama (SJA7478003; SJA7478001; SJA7478002; SJA7478000) ja üks nahkhiirte liigiseire seirejaam (SJB1314000).

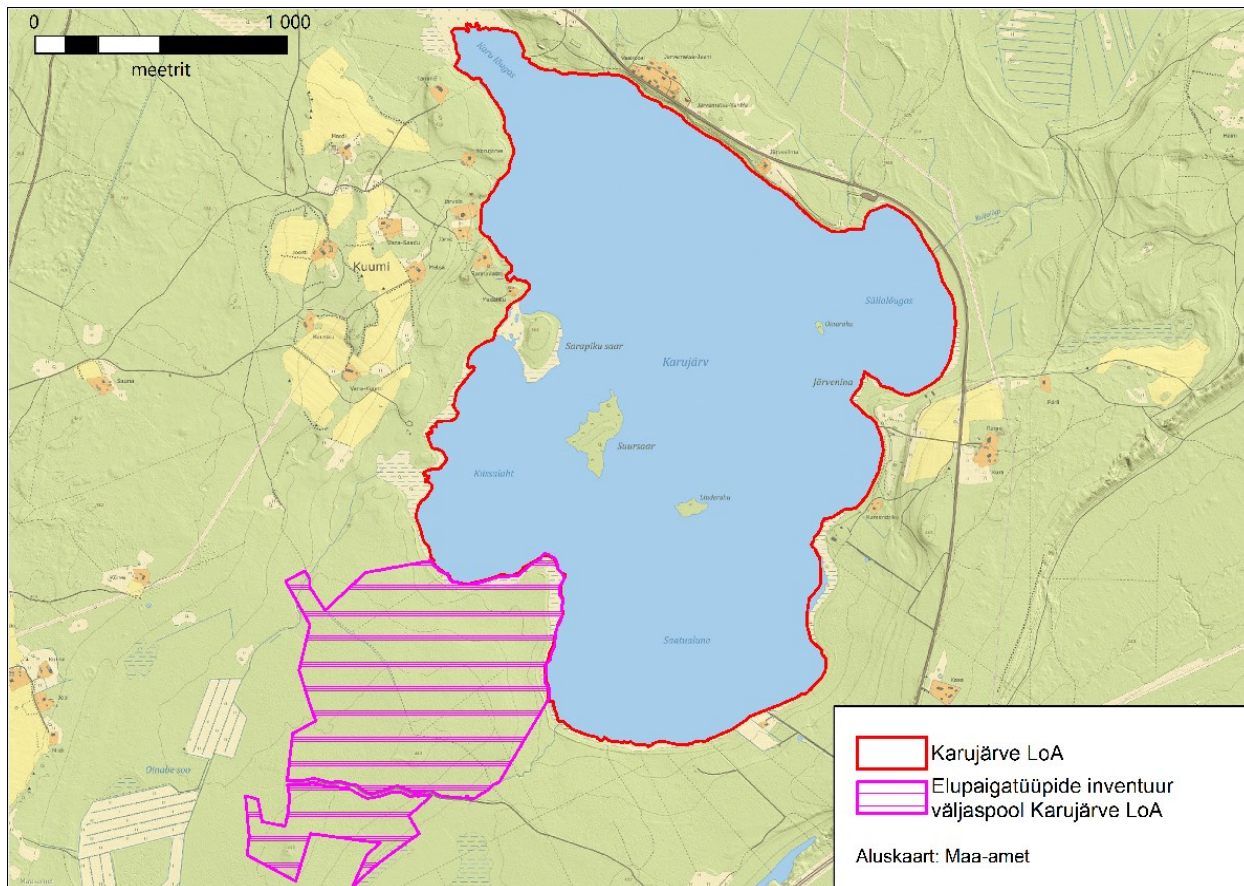
### **Riiklik seire.**

Riikliku seire raames Karujärve LoA ja HA kaitseväärtustega seotud seiret ei toimu.

### **Inventuuride ja uuringute vajadus**

Vajadus on inventeerida natura elupaigatüübid Karujärve LoA-st vahetult edelasse jääval merikotka elupaigal (KLO9126338) ja sellega piirnevatel väriselupaikadel riigimaal (VEP204290, VEP207186 ja VEP207514) (joonis 3). Tegemist on mitmekesise metsaalaga, kust saab inventuuriga juurde väärtuslikke natura metsaelupaigatüüpe ja kus kasvab ka palju kaitsealuseid liike. Alal leidub näiteks ohtralt esinduslikul kasvualal harilikku kopsusamblikku (*Lobaria pulmonaria*) (III kaitsekategooria). Inventuuri tegemise järgselt saab ala liita HA asemel planeeritava Karujärve LKA SKV koosseisu ja siis saab täpsustada ka kaitse-eesmärgid nii elupaigatüüpide kui liikide osas.





**Joonis 3.** Elupaigatüüpide inventuur väljaspool Karujärve LoA (aluskaart: Eesti Põhikaart, Maa-ameti WMS kaardirakendus, seisuga oktoober 2023).

## 2. Kaitseväärtused ja kaitse eesmärgid

Loodusala looduskaitsetelised väärtused on Euroopa Liidu Loodusdirektiivi I lissasse kantud kooslused. Pea kogu loodusala on kaetud järveelupaigaga. Järves paikneb neli saart (Sarapiku saar, Suursaar, Linderahu ja Oinarahu), millest ühele on kasvanud väärtuslikum vanem metsakooslus. Lisaks soostuvale ja soo-lehtmetsale (9080\*) on see saar määratud ka vääriselupaigaks (VEP000581). Tabelis 1 võetakse kokku Karujärve loodusala kaitseväärtuste hoidmisega seotud kaitse-eesmärgid, soodsa looduskaitsetelise seisundi saavutamist või hoidmist mõjutavad tegurid ning nende ärahoidmiseks või leevendamiseks ettenähtavad meetmed ning kaitsetegevuse oodatavad tulemused kaitsekorralduskava perspektiivis. Koosluste, liikide, kasvukohtade või elupaikade soodsa seisundi saavutamise või hoidmise tarvis seatavad (hooldamise ja taastamise) meetmed on seatud vastavalt elupaigatüüpidele koostatud hoolduskavadele ja liikide kaitse tegevuskavadele, kui ei ole tabelis märgitud teisiti. Kavad on leitavad Keskkonnaameti kodulehel ja viited on lisatud kasutatud andmeallikate nimekirja.

**Tabel 1. Karujärve loodusala kaitseväärtuste koondtabel (kooslused).**

Kaitseväärtus <sup>1</sup>	Seisund <sup>2</sup> (pindala/esindus likkus)	Kaitse eesmärk <sup>3</sup>	Mõjutegurid	Meetmed	Oodatav tulemus <sup>4</sup>	Märkused	Panus üldpindalasse / SDF-i (%) <sup>5</sup>
<b>Järveelupaigatüübid</b>							
<b>Vähe- kuni keskoitelised mõõdukalt kareda veega järved (3130)</b> KE – jah, LoD – I, LoA – jah	• 346,8 ha / A	• Elupaigatüübi säilitamine 346,8 ha	• Ebapiisav kaitsekord ujuvva henditega sõitmise reguleerimiseks, kuid see on vajalik järve ökosüsteemi parema kaitse tagamiseks.	• HA kaitsekorra muutmine LKA SKV-ks	• Väga heas seisus elupaiku on säilinud 346,7,8 ha	• SDF-i vähenemine 5,2 ha valemäärangu tõttu. Elupaigatüübist arvati välja saared. 2,5 ha elupaigatüüpi on väljaspool LoA piiri põhikaardi järgi.	• 0,82 / 0,82
<b>Metsaelupaigatüübid</b>							

<sup>1</sup> LKS – kaitsekategooria looduskaitseseaduse alusel;  
KE (jah/ei) – on või ei ole kaitstava ala kaitse-eesmärk;  
LoD – loodusdirektiivi lisa number;  
LoA (jah/ei) – on või ei ole loodusala kaitse-eesmärk;  
LiA (jah/ei) – on või ei ole linnuala kaitse-eesmärk;  
LiD – linnudirektiivi lisa number.

<sup>2</sup> Elupaigatüübi esinduslikkus: A – väga hea, B – hea, C – arvestatav, p – potentsiaalne

<sup>3</sup> Kaitse eesmärk seatakse aastaks 2050

<sup>4</sup> Oodatav tulemus seatakse aastaks 2050 ja tulemuslikkust hinnatakse iga 10 aasta tagant

<sup>5</sup> 2019. a loodusdirektiivi aruande andmete põhjal (<https://nature-art17.eionet.europa.eu/article17/habitat/report/>). Numbrid näitavad, milline on selle loodusala elupaigatüüpide osakaal kogu Eesti elupaigatüüpide / kõikide SDF-i kantud elupaigatüüpide pindalast.

Kaitseväärtus <sup>1</sup>	Seisund <sup>2</sup> (pindala/esindus liikkus)	Kaitse eesmärk <sup>3</sup>	Mõjutegurid	Meetmed	Oodatav tulemus <sup>4</sup>	Märkused	Panus üldpindalasse / SDF-i (%) <sup>5</sup>
<b>Soostuvad ja soo- lehtmetsad (9080*)</b> KE – ei, LoD – I, LoA – jah	<ul style="list-style-type: none"> <li>2,6 ha / B</li> </ul>	<ul style="list-style-type: none"> <li>Elupaigatüübi säilitamine 2,6 ha</li> </ul>	<ul style="list-style-type: none"> <li>Puudub HA kaitse-eesmärkidest</li> </ul>	<ul style="list-style-type: none"> <li>Looduslikule arengule jätmise 2,6 ha</li> <li>Lisada HA asemel moodustatava LKA kaitse-eesmärgiks</li> </ul>	<ul style="list-style-type: none"> <li>Heas seisus elupaiku on säilinud 2,6 ha</li> </ul>	<ul style="list-style-type: none"> <li>SDF-i suurenemine 1,6 ha. 2023. a inventuuriga lisandus ala.</li> </ul>	<ul style="list-style-type: none"> <li>0,01-0,01/0,01</li> </ul>

**Tabel 2. Karujärve loodusala kaitseväärtuste koondtabel (liigid).**

Kaitseväärtus	Seisund	Kaitse eesmärk	Mõjutegurid	Meetmed	Oodatav tulemus	Märkused
<b>Natura eesmärgid</b>						
<b>Tiigilendlane</b> ( <i>Myotis dasycneme</i> ) LKS – II, KE – jah, LoD – II, LoA – jah	Järv on toitumisaiana kasutuses <sup>6</sup>	Liigile sobiliku toitumisaiana säilitamine 346,8 ha	<ul style="list-style-type: none"> <li>Toitumisaiana ebapiisav kaitse, sest kaldapuistud ei ole kaitseala osa</li> </ul>	<ul style="list-style-type: none"> <li>HA kaitsekoma muutmise LKA SKV-ks ja kaitseta toitumisaiana servaäärse kaldapuistu arvamine põhjendatud kohtades SKV-sse. Eelkõige ranna või kalda ehituskeeluvööndis (50 m), kuid riigimaal ka ranna või kalda piiranguvööndis (100 m).</li> </ul>	Toitumisaiana säilitamine 346,8 ha	<ul style="list-style-type: none"> <li>Nahkhiirtele pakuvad puud vajaju (röövlindudel on nahkhiiri raskem tabada) ja kaitsevad tuule eest (putukad püsivad koos, nahkhiired saavad raskusteta lennata).</li> </ul>
<b>Võldas</b> ( <i>Cottus gobio</i> ) LKS III, KE – jah, LoA – II, LoA – jah	Järv on elupaigana kasutuses arvukuse hinnanguga arvukalt <sup>7</sup>	Liigile sobiliku elupaigana säilitamine 346,8 ha		<ul style="list-style-type: none"> <li>Looduslikule arengule jäätmine 346,8 ha</li> </ul>	Elupaigana säilitamine 346,8 ha	
<b>Siseriiklikud eesmärgid</b>						

<sup>6</sup> 2018. a seireandmed

<sup>7</sup> 2002. a seireandmed

<b>Merikotkas</b> <i>(Haliaeetus albicilla)</i> LKS – I, KE – ei, LiD – jah, LiA – ei	1 pesitsev paar <sup>8</sup>	1 paari pesitsusterritooriumi säilimine	<ul style="list-style-type: none"> <li>• Elupaik osalise kaitseta</li> </ul>	<ul style="list-style-type: none"> <li>• Elupaiga range kaitse tagamine 78,1 ha</li> <li>• Kaitseta ala ja PEP SKV ala tuleb arvata HA-st moodusdatava LKA laendusena SKV-sse.</li> <li>• Lisada HA asemel moodustatava LKA kaitse-eesmärgiks</li> </ul>	1 pesitsev paar	<ul style="list-style-type: none"> <li>• 65,6 ha EELIS-es olevast elupaigast jääb väljaspoole PEP SKV-d ja 12,5 ha on PEP SKV-s. Kaitseta kaldapuistu järve ääres on ühtlasi oluline nahkhiirte toitumisala servaala.</li> </ul>
<b>Sarvikpütt</b> <i>(Podiceps auritus)</i> LKS – II, KE – ei, LiD – I, LiA – ei	1 pesitsev paar <sup>9</sup>	Liigile sobilikku elupaiga säilitamine 346,8 ha	<ul style="list-style-type: none"> <li>• Puudub HA kaitse-eesmärgidest</li> </ul>	<ul style="list-style-type: none"> <li>• Lisada HA asemel moodustatava LKA kaitse-eesmärgiks</li> </ul>	Elupaiga säilitamine 346,8 ha	
<b>Veelendlane</b> <i>(Myotis daubentonii)</i> LKS – II, KE – ei, LoD – IV, LoA – ei	Järv on toitumisalana kasutuses <sup>10</sup>	Liigile sobilikku toitumisala säilitamine 346,8 ha	<ul style="list-style-type: none"> <li>• Toitumisala ebapiisav kaitse, sest kaldapuistud ei ole kaitseala osa</li> <li>• Puudub HA kaitse-eesmärgidest</li> </ul>	<ul style="list-style-type: none"> <li>• HA kaitsekona muutmine LKA SKV-ks ja kaitseta toitumisala servaärse kaldapuistu arvamine põhjendatud kohtades SKV-sse. Eelkõige ranna või kalda ehituskeeluvööndis (50 m), kuid riigimaal ka ranna või kalda</li> </ul>	Toitumisala säilimine 346,8 ha	<ul style="list-style-type: none"> <li>• Nahkhiirtele pakuvad puud vajju (röövlindudel on nahkhiiri raskem tabada) ja kaitsevad tuule eest (putukad püsivad koos, nahkhüred saavad raskusteta lennata).</li> </ul>

<sup>8</sup> 2022. a seireandmed

<sup>9</sup> 2012. a seireandmed

<sup>10</sup> 2018. a seireandmed

				piiranguvööndis (100 m). <ul style="list-style-type: none"> <li>Lisada HA asemel moodustatava LKA kaitse-eesmärgiks</li> </ul>		
<b>Põhja-nahkhiir (<i>Eptesicus nilssonii</i>)</b> LKS – II, KE – ei, LoD – IV, LoA – ei	Järv on toitumisalana kasutuses <sup>11</sup>	Liigile sobiliku toitumisalana säilitamine 346,8 ha	<ul style="list-style-type: none"> <li>Toitumisalala ebapiisav kaitse, sest kaldapuistud ei ole kaitseala osa</li> <li>Puudub HA kaitse-eesmärkidest</li> </ul>	<ul style="list-style-type: none"> <li>HA kaitsekoma muutmise LKA SKV-ks ja kaitseta toitumisalala servaäärse kaldapuistu arvamine põhjendatud kohtades SKV-sse. Eelkõige ranna või kalda ehituskeeluvööndis (50 m), kuid riigimaal ka ranna või kalda piiranguvööndis (100 m).</li> <li>Lisada HA asemel moodustatava LKA kaitse-eesmärgiks</li> </ul>	Toitumisalala säilimine 346,8 ha	<ul style="list-style-type: none"> <li>Nahkhiirtele pakuvad puud vajju (röövlindudel on nahkhiiri raskem tabada) ja kaitsevad tuule eest (putukad püsivad koos, nahkhiired saavad raskusteta lennata).</li> </ul>

<sup>11</sup> 2018. a seireandmed

### 3. Kavandatavad kaitsekorralduslikud tegevused

Vajalike tegevuste tabelisse (tabel 3) on koondatud tööd, mis on vajalikud kaitse eesmärkide saavutamiseks, tabelit võidakse tulevikus täiendada.

Tabelis on tegevused jaotatud vastavalt tegevuse olulisusele järgmistesse prioriteetsusklassidesse:

- 1) esimene prioriteet – hädavajalik tegevus, milleta kaitse eesmärkide täitmine planeeritavas ajavahemikus on võimatu, see on kaitseväärtuste säilimisele ja toimiva ohuteguri kõrvaldamisele suunatud tegevus (taastamine, taasloomine); kaitsekorralduse tulemuslikkuse hindamiseks vajalik tegevus (inventeerimine);
- 2) teine prioriteet – vajalik tegevus, mis on suunatud väärtuste taastamisele ja potentsiaalsete ohutegurite kõrvaldamisele;
- 3) kolmas prioriteet – soovituslik tegevus ehk tegevus, mis aitab kaudselt kaasa väärtuste säilimisele ja taastamisele ning ohutegurite kõrvaldamisele (infotahvlid, külastustaristu).

**Tabel 3. Vajalikud tegevused aastaks 2033.**

Jrk	Tegevuse nimetus	Maht	Tegevuse tüüp	Korraldaja	Prioriteet	Ajagraafik
<b>Inventuurid, seired, uuringud</b>						
1	Elupaigatüüpide inventuur väljaspool LoA ja HA	94,4 ha	Inventuur	KeA	I	2027
<b>Taristu<sup>12</sup>, tehnika ja loomad</b>						
2	Hoiuala tähistamine	4 keskmist tähist	Kaitsealuste objektide tähistamine, tähiste hooldamine	RMK	II	2024
3	Tähiste hooldamine	4 keskmist tähist	Kaitsealuste objektide tähistamine, tähiste hooldamine	RMK	II	Igal aastal (pärast rajamist kuni uue kaitsekorra ja piiride kehtestamiseni)
<b>Kavad, eeskirjad</b>						



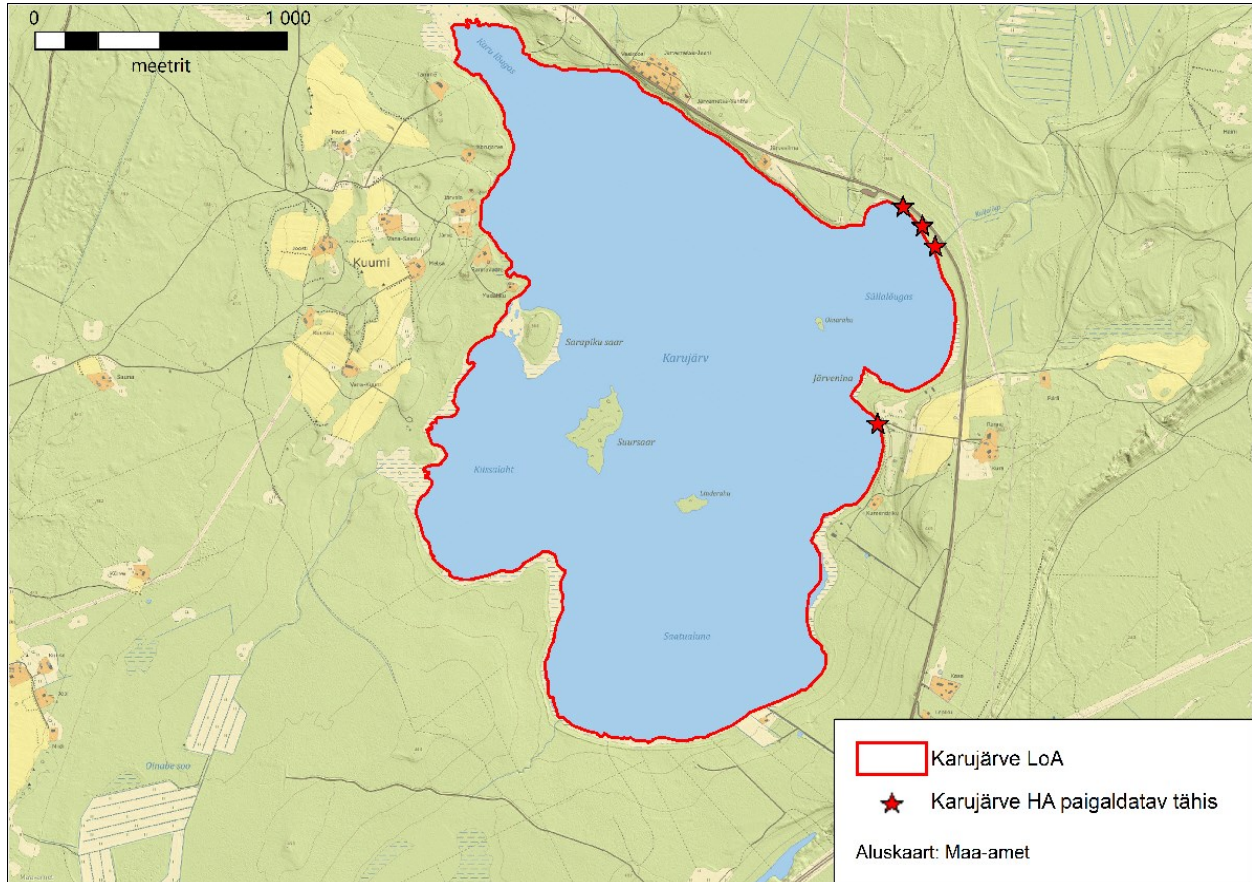
4	Kaitsekorralduskava andmete üle vaatamine ja vajadusel uuendamine		Tegevuskava	KeA	I	1 kord kümne aasta jooksul
5	Kaitsekorralduskava tulemuslikkuse hindamine		Tegevuskava	KeA	I	1 kord kümne aasta jooksul
6	Kaitsekorra ja kaitse-eesmärkide muutmine		Kaitsekorra muutmine	KeA/KliM	I	2028

### 3.1. Külastuskorraldus

Karujärve kasutatakse aktiivselt puhkeotstarbel. LoA piirneb suure kämpingualaga, kus pakutakse erinevaid veega seotud tegevusi järvel (paadisõit, SUP laua sõit, ujumine järves, sh järve ehitatud välibasseinis, kalastamine). Lisaks on järve idakaldal kämpingust põhjapoole Süllalõuka ääres samuti kolm juurdepääsu järvele, mida aktiivselt kasutatakse ja mille osas on Saaremaa Vallavalitsus 2023. aastal juhtinud tähelepanu sõidukitega parkimise ja telkimise probleemile veekaitsevööndis (probleemne ala jääb väljaspoole LoA ja HA). Vallavalitsus on teinud ettepaneku veekaitsevööndi piirangutest kinnispidamise järelevalve tõhustamiseks paigaldada Kärila-Karujärve tee ääres olevatele järveäärsetele mahasõitudele (3 tk) veekaitsevööndis parkimist ja telkimist keelavad sildid, kuna lubatud on mahasõit ainult paatide vette laskmiseks, aga mitte autode parkimiseks ja telkimiseks. Saaremaa Vallavalitsuse 08.11.2022 korralduse nr 2-3/1723 alusel on Karujärvel keelatud aastaringselt igasugust vedelkütust kasutatavate mootorsõidukite liikumine, kaasa arvatud hüdrojoa abil liikuvate sõidukite kasutamine, mis ei laiene järelevalve- ja päästetöödele, avalike veespordiürituste turvamisele ning teadustöö ja kaitsekorralduslike tegevuste läbiviimisele. Järve ökosüsteemi paremaks kaitseks on ujuvvahendite liikumise reguleerimine mõistlik lahendada HA kaitsekorra muutmiseks LKA SKV-ks, kus on võimalik reguleerida ujuvvahenditega liikumist. LoA soodsa seisundi tagamine ei saa tugineda ainult KOV korraldusele. Lisaks on otstarbekas Süllalõuka ääres oleva kitsa metsariba järve ja Kärila-Karujärve tee vahel arvamine kaitseala koosseisu kaitseala küllastuse paremaks ohjamiseks. See aitab hoida järve ökosüsteemi soodsat seisundit ja ühtlasi tagab nahkhiirtele vajaliku kaldapuistu säilimise. Külastustaristut ei planeerita, sest LoA moodustab ainult veela koos saartega, kuhu seda planeerida ei ole vaja. Kärila-Karujärve tee ääres olevatele järveäärsetele mahasõitudele saab parkimist ja telkimist keelavad sildid panna KOV. Kaitseala laiendamise korral Süllalõuka ääres kuni Kärila-Karujärve teeni muutuks keelusiltide paigaldus/hooldus kaitseala KKK külastuskorralduse osaks ja tööd teostaks RMK.

### 3.2. Hoiuala piiritähiste paigaldamine ja hooldus

Karujärve hoiualale on vaja paigaldada neli keskmise suurusega tähist tekstiga „Karujärve hoiuala“ (joonis 4). Piiritähiste hooldus toimub jooksvalt vastavalt vajadusele. Tegevus kuulub II prioriteeti ja seda korraldab RMK.



**Joonis 4.** Karujärve HA tähiste asukohaskeem (aluskaart: Eesti Põhikaart, Maa-ameti WMS kaardirakendus, seisuga september 2023).

# Kasutatud andmeallikad

Merikotka kaitse tegevuskava (2019)

Nahkhiirte kaitse tegevuskava (2017)

Mäemets, H. (2013). *Kaitsealuste Natura 2000 järve-elupaikade inventeerimise juhend*. Tartu.

Paal, J. (2007). *Loodusdirektiivi elupaigatüüpide käsiraamat*. Tallinn: Auratrükk.

Palo, A. (2018). *Loodusdirektiivi metsaelupaikade inventeerimise juhend*. Tartu.