

Järvevälja MKA kaitsekorralduskava 2018–2027



Keskkonnaamet 2017

SISUKORD

SISSEJUHATUS	4
1. ÜLDOSA	5
1.1. Ala iseloomustus	5
1.2. Maakasutus	7
1.3. Huvigrupid	9
1.4. Kaitsekord	10
1.4.1. Sihtkaitsevöönd	11
1.4.2. Piiranguvöönd	11
1.5. Uuritus	12
1.5.1. Läbiviidud inventuurid ja uuringud	12
1.5.2. Riiklik seire	13
1.5.3. Inventuuride ja uuringute vajadus	14
2. VÄÄRTUSED JA KAITSE-EESMÄRGID	16
2.1. Elustik	16
2.1.1. Loomad	16
2.1.1.1. Kalakotkas (<i>Pandion haliaetus</i>)	17
2.1.2. Taimed	19
2.1.2.1. Pruun lõikkhein (<i>Cyperus fuscus</i>)	19
2.2. Kooslused	22
2.2.1. Metsakooslused	25
2.2.1.1. Metsastunud luited (2180)	26
2.2.1.2. Siirdesoo- ja rabametsad (91D0*)	28
2.2.1.3. Vanad loodusmetsad (9010*)	29
2.2.1.4. Metsade majandamine piiranguvööndis	30
2.2.2. Märgalad	32
2.2.2.1. Rabad (7110*)	32
2.2.2.2. Siirde- ja õõtsiksood (7140)	32
2.3. Maastik, pargid ja üksikobjektid	33
2.3.1. Rannapungerja luitevält	33
3. Ala ja selle väärtuste tutvustamine ning külastuskorraldus	36
3.1. Hetkeolukord ja visioon	36
3.2. Külastustaristu	37
3.2.1. Tähised ja infotahvlid	37
3.2.2. Teed ja Parkimine	38
3.2.3. Puitastmestikud	38
3.2.4. Rannapungerja tuletorn	39
4. KAVANDATAVAD KAITSEKORRALDUSLIKUD TEGEVUSED JA EELARVE	40
4.1. Tegevuste kirjeldus	40
4.1.1. Inventuuri, seired, uuringud	40
4.1.1.1. Riiklik seire	40
4.1.1.2. Pruuni lõikheina inventuur	40
4.1.2. Hooldus, taastamine, ohjamine	41
4.1.2.1. Rannapungerja tuletorni aluse luitevalli kindlustuse rekonstrueerimine	41

4.1.2.2. Pruunile lõikheinale sobilike kasvukohtade taastamine ja hooldus	41
4.1.3. Taristu, tehnika, loomad	44
4.1.3.1. Puitpostide paigaldamine Peipsi järve kaldavööndisse sõitmise takistamiseks...	44
4.1.3.2. Tähistamata lõkkekohtade, prügi ja ebaseaduslike rajatiste likvideerimine	45
4.1.3.3. puittrepi rajamine, puitastmestiku taastamine ja rajamine ning luiteharja puitpiirde taastamine	45
4.1.3.4. Infotahvlite kaasajastamine ja paigaldamine (3 tk)	45
4.1.3.5. Infotahvlite hooldamine (3 tk)	46
4.1.3.6. Taristu hooldamine	46
4.1.3.7. Tähiste paigaldamine (23 tk) ja kaasajastamine (5 tk).....	47
4.1.4. Kavad, eeskirjad.....	47
4.1.4.1. Kaitsekorralduskava tulemuslikkuse hindamine.....	47
4.2. Eelarve	48
5. KAITSEKORRALDUSE TULEMUSLIKKUSE HINDAMINE	50
KASUTATUD KIRJANDUS.....	54
LISAD.....	56

SISSEJUHATUS

Vastavalt looduskaitseseaduse §-le 25 on kaitsekorralduskava kaitstavate loodusobjektide alapõhise kaitse korraldamise aluseks. Kaitsekorralduskava annab soovitusel kaitseala valitsejale kaitse-eesmärkide saavutamise parimatest viisidest, kuid ei loo õigusi ega kohustusi kolmandatele isikutele.

Kaitsekorralduskava kinnitab Keskkonnaameti peadirektor. Teave kaitsekorralduskava kinnitamise kohta avalikustatakse Keskkonnaameti kodulehel.

Järvevälja maastikukaitseala kaitsekorralduskava (edaspidi ka *KKK*) eesmärk on:

- anda lühike ülevaade kaitstavast alast (edaspidi *ala*) – selle kaitsekorrast, kaitse-eesmärkidest, rahvusvahelisest staatusest, maakasutusest, huvigruppidest ning alal läbiviidavast riiklikust seirest;
- analüüsida ala eesmärke ning anda hinnang iga põhiväärtuseks oleva liigi, elupaiga vms väärtuse seisundile;
- arvestades alale seatud eesmärke, määrata mõõdetavad kaitse-eesmärgid ja kaitsekorralduse oodatavad tulemused kaitsekorraldusperioodi lõpuks ning 30 aasta perspektiivis;
- anda ülevaade peamistest väärtusi mõjutavatest teguritest, kirjeldada kaitseks vajalikke meetmeid koos oodatavate tulemustega;
- määrata põhiväärtuste säilimisele, taastamisele ja tutvustamisele suunatud kaitsekorralduslike tegevuste elluviimise plaan koos tööde mahu, koha, ulatuse kirjelduse ja orienteeruva maksumusega;
- luua alusdokument kaitseala kaitsekorralduslike tööde elluviimiseks ja rahastamiseks.

Kaitsekorralduskava koostamisel viidi läbi kaasamiskoosolek 10. novembril 2015. a Tudulinna kultuurimajas algusega kell 15.00. Kuulutus kaitsekorralduskava avalikustamiskoosoleku toimumise kohta avaldati 15. oktoobril 2015. aastal ajalehtedes *Põhjarannik* ja *Severnoje Poberezje*. Toimunud koosoleku memo on esitatud lisas 3.

Kava koostas 2015.a Keskkonnaameti Liigikaitse büroo liigikaitse peaspetsialist Iti Jürjendal. 2017. a täiendas ja kaasajastas kava Keskkonnaameti kaitse planeerimise spetsialist Triin Amos (tel: 733 4163, e-post: triin.amos@keskkonnaamet.ee).

Kavas kasutatud piltide autor on Iti Jürjendal, kui ei ole märgitud teisiti.

1. ÜLDOSA

1.1. ALA ISELOOMUSTUS

Järvevälja maastikukaitseala (edaspidi ka *MKA*) asub Ida-Virumaal Alutaguse vallas Rannapungerja külas. Ala pindala on 309,7 ha ning see piirneb lõunast Peipsi järvega. Kaitseala jaguneb vastavalt kaitsekorra eripärale ja majandustegevuse piiramise astmele kaheks sihtkaitsevööndiks ja kaheks piiranguvööndiks (joonis 2). Kaitseala on moodustatud Vabariigi Valitsuse 12. novembri 1996. a määrusega nr 281 „Järvevälja maastikukaitseala kaitse-eeskirja ja välispiiri kirjelduse kinnitamine” Kohtla-Järve TSN Täitevkomitee 17. jaanuari 1967. a otsusega nr 7 loodud Järvevälja luitestiku kaitseala baasil. Kaitseala kaitse-eeskirja muudeti oluliselt Vabariigi Valitsuse 10. novembri 2017. a määrusega nr 162 „Järvevälja maastikukaitseala kaitse-eeskiri” (Lisa 1). Varem koosnes kaitseala kolmest lahustükist, kuid nüüd jäävad kaks läänepoolsemat lahustükki Kärasi looduskaitsealale (joonis 1). Kaitstava loodusobjektina on Järvevälja MKA kantud keskkonnaregistrisse koodiga KLO1000476. Vastavalt kaitse-eeskirjale on kaitseala kaitse-eesmärk kaitsta:

1) Peipsi põhjaranniku luitestikku;

2) elupaigatüüpe, mida nõukogu direktiiv nr 92/43/EMÜ looduslike elupaikade ning loodusliku loomastiku ja taimestiku kaitse kohta (EÜT L 206, 22.07.1992, lk 7–50, edaspidi ka *LoD*) nimetab I lisas. Need on metsastunud luited (2180), looduslikus seisundis rabad (7110*), siirde- ja õõtsiksood (7140), vanad loodumetsad (9010*) ning siirdesoo- ja rabametsad (91D0*);

3) kaitsealust linnuliiki kalakotkast (*Pandion haliaetus*) ja tema elupaika;

4) kaitsealust taimeliiki pruuni lõikheina (*Cyperus fuscus*) ja selle elupaika.

Järvevälja MKA ühtib suures osas Järvevälja loodusalaga (edaspidi ka *LoA*), mille rahvusvaheline kood on EE0070122 ning keskkonnaregistri kood RAH0000161. Euroopa Komisjonile tehakse ettepanek muuta Järvevälja LoA piire ning viia need vastavusse Järvevälja MKA piiridega. Samuti tehakse Euroopa Komisjonile ettepanek elupaigatüübi 9010* lisamiseks LoA eesmärkidesse.

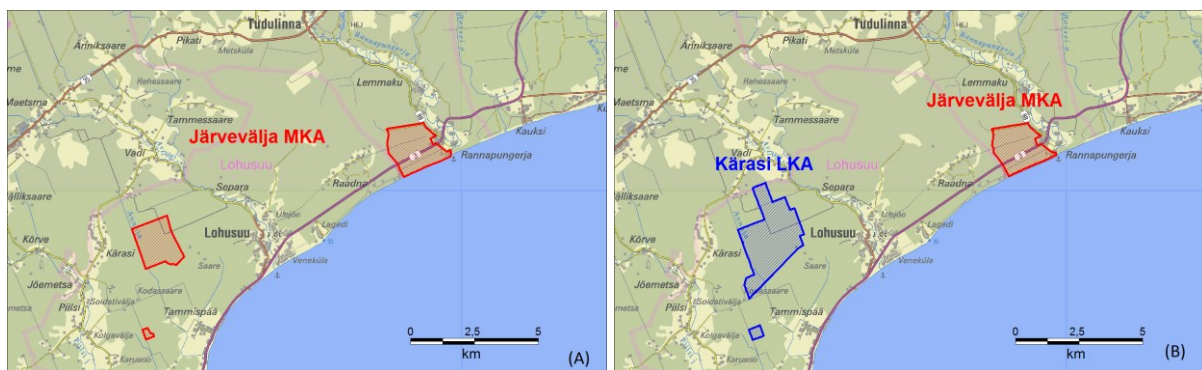
Järvevälja LoA on kinnitatud Natura 2000 võrgustiku alaks Euroopa Komisjoni 12. detsembri 2008. a otsusega 2009/94/EÜ, millega võeti vastavalt nõukogu direktiivile nr 92/43/EMÜ vastu boreaalses biogeograafilises piirkonnas asuvate ühenduse tähtsusega alade teine ajakohastatud loetelu (teatavaks tehtud numbri K(2008) 8046 all, ELT L 043, 13.02.2009, lk 245–392). Seetõttu tuleb Järvevälja MKA-l tegevuse kavandamisel hinnata selle mõju kaitse-eesmärkidele, arvestades Natura 2000 võrgustiku alade kohta kehtivaid erisusi.

Vabariigi Valitsuse 5. augusti 2004. a korralduse nr 615 „Euroopa Komisjonile esitatav Natura 2000 võrgustiku alade nimekiri” (edaspidi nimetatud ka *VV korraldus*) lisa 1 punkti 2 alapunkti 62 kohaselt on LoA eesmärk kaitsta loodusdirektiivi I lisas nimetatud elupaigatüüpe metsastunud luided (2180), rabad (7110*), siirde- ja õõtsiksood (7140) ning siirdesoo- ja rabametsad (91D0*).

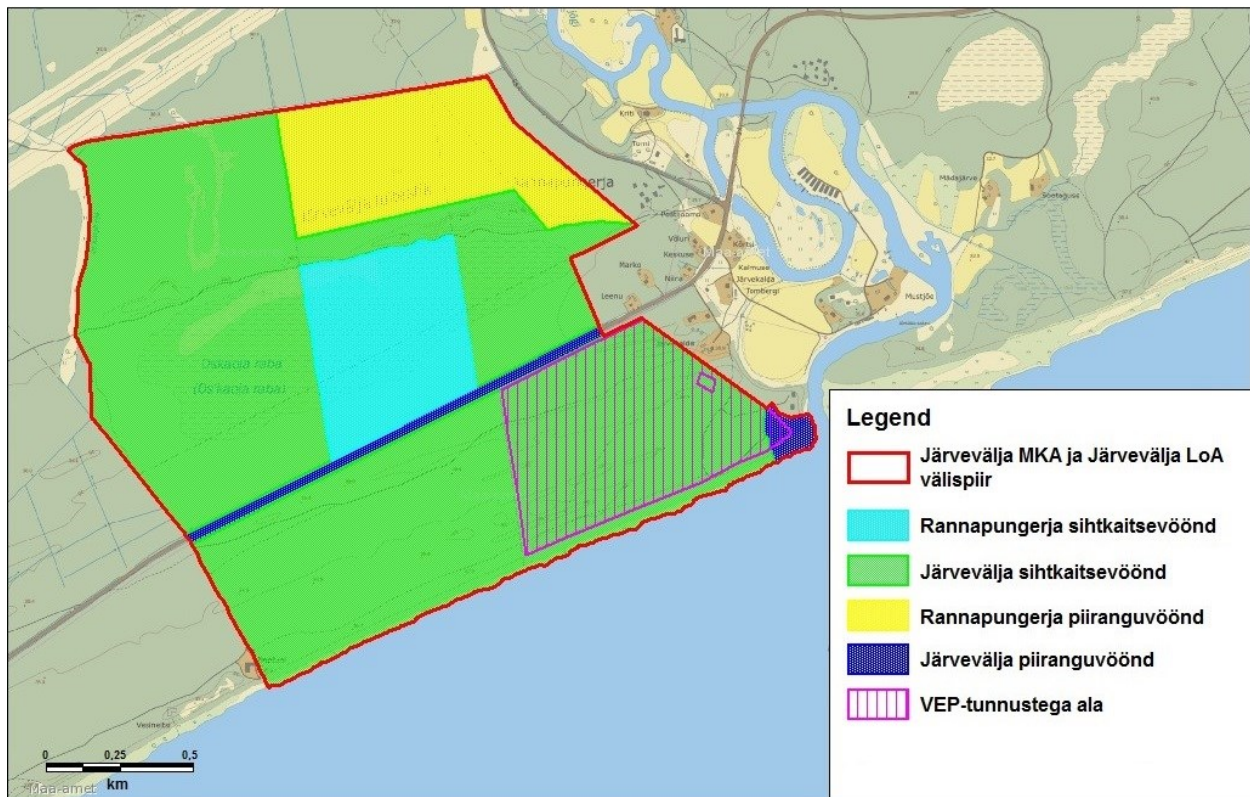
Järvevälja MKA tuumiku moodustab 1967. aastast kaitse all olnud luidestik, mis on väheseid looduslikus seisundis säilinud ja märkimisväärsest ehitustegevusest mõjutamata kompaktsed taimestunud luitealad Peipsi rannikul. Peipsi põhjaranniku luidestikku kuuluv Rannapungerja luiteväli on üheks esinduslikumaks omataoliste seas. Luidetel esinevad peamiselt kuni 170-aastased palumännikud, luidetevahelistel soostunud aladel rabamännikud. MKA-le jääb mitme kaitsealuse liigi elupaik, nendest kaitse-eesmärgiks on nimetatud pruun-lõikhein ja kalakotkas.

Kaitsealal asub 1937. a ehitatud Rannapungerja tuletorn, mis on aastaringselt navigatsioonimärgina kasutusel. Suviti korraldatakse Rannapungerja tuletorni juures kontserte. Tuletorn on kantud veeteede ameti navigatsioonimärkide registrisse nimega „Rannapungerja tulepaak” registrinumbriga P01, seetõttu tuleb tuletorni ja selle lähiümbrust puudutavate tegevuste kavandamisel arvestada veeteede ameti nõuetega navigatsioonimärgile. Tuletorn pole kantud kultuurimälestiste registrisse ja muinsuskaitsealised piirangud ehitisel puuduvad.

Järvevälja MKA jääb tervenisti Alutaguse valla edelaosa Peipsi järve äärsele ranna-alale, mille üldplaneering on kinnitatud 2011. a (Tudulinna valla Peipsi järve äärse ranna-ala üldplaneering). Kaitsealale jääv Peipsi järve kaldaala on populaarne suvituskoht, samuti kasutatakse seda ligipääsuks Peipsi järve vetele ja jääle. MKA metsad on olulised seente ja marjade korjamiskohad piirkonna elanikele.



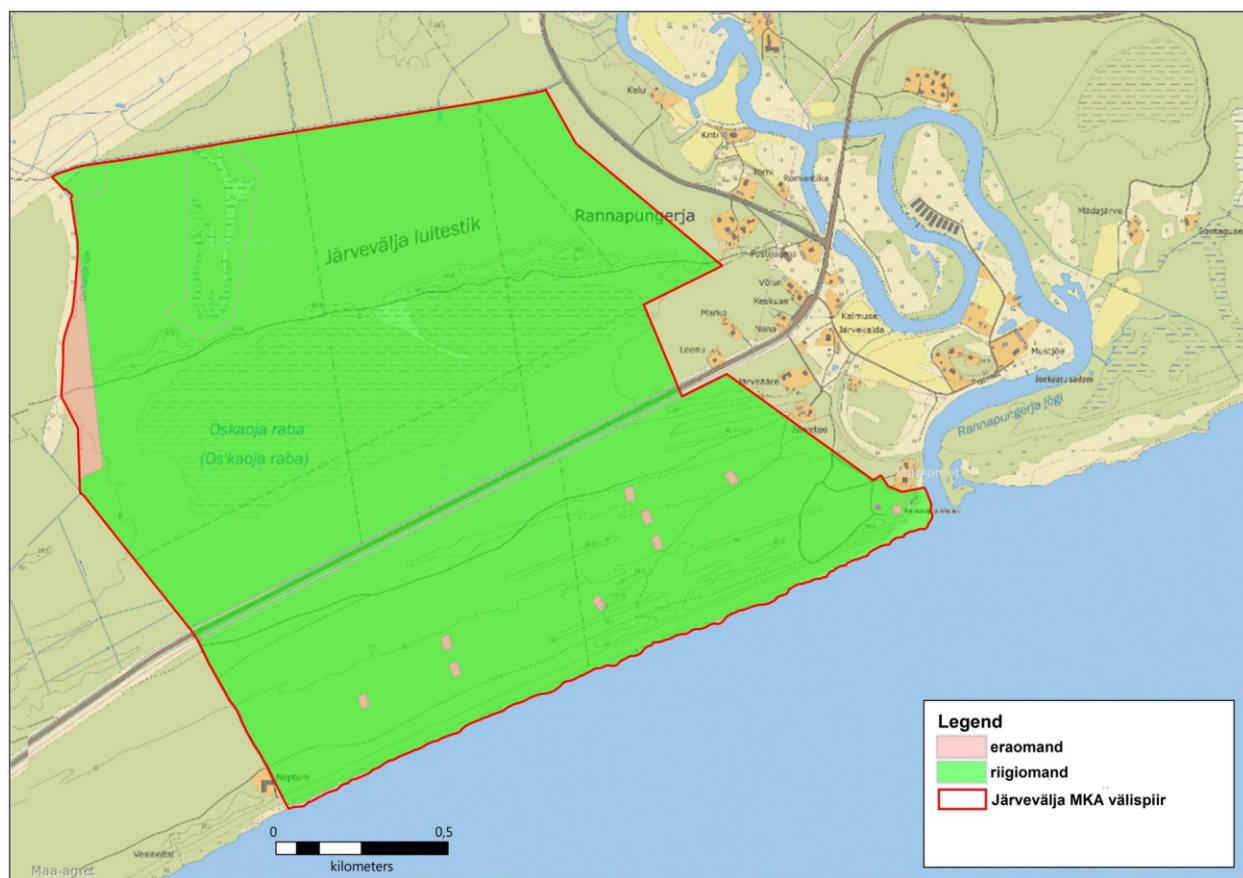
Joonis 1. Järvevälja MKA paiknemise skeem 1996. a. kehtestatud määruse järgi (A) ja 2017. a. kehtestatud määruse järgi (B). Aluskaart: Eesti põhikaart, Maa-ameti WMS-rakendus, 2017.



Joonis 2. Järvevälja MKA ja VEP tunnustega ala nr 157229 paiknemine. Aluskaart: Eesti põhikaart, Maa-ameti WMS-rakendus, 2017.

1.2. MAAKASUTUS

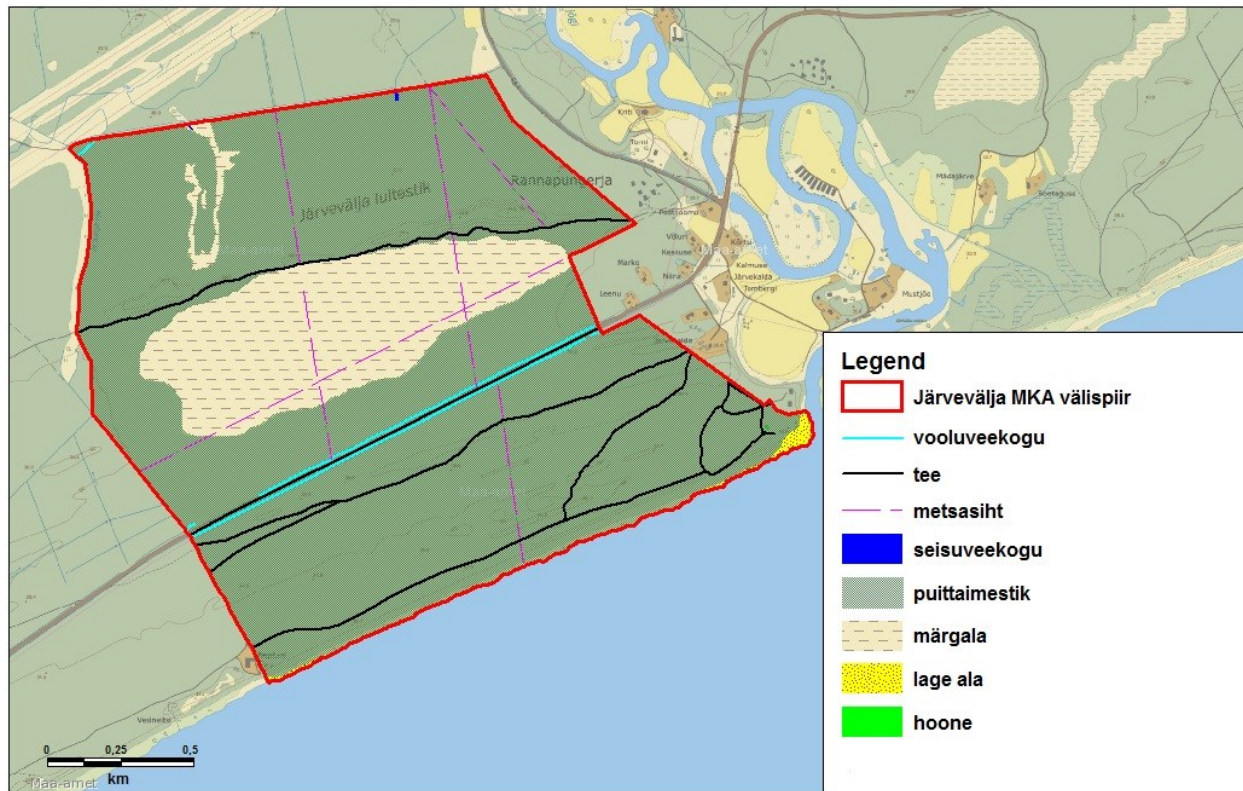
Kaitseala välispiir ja vööndite piirid on märgitud kaardil Eesti põhikaardi (mõõtkava 1:10 000) alusel, kasutades maakatastri andmeid seisuga juuli 2017. a. MKA pindala on 309,7 ha. Maa-ameti andmetel (seisuga juuli 2017) moodustab sellest riigiomand 304,6 ha ja eraomand 5,1 ha. Kaitsealale jääb kaheksa elamumaa sihtotstarbega eramaaüksust, sihtotstarbe muutmine elamumaaks on toimunud ilma kaitseala valitseja nõusolekuta. Maaomandi jaotust iseloomustab joonis 3.



Joonis 3. Järvevälja MKA maaomandi skemaatiline jaotus seisuga juuli 2017. a. Aluskaart: Eesti põhikaart, Maa-ameti WMS-rakendus, 2017.

Põhikaardi andmetel (Eesti topograafia andmekogu (ETAK), 2017) on kõlvikuliselt kaitsealal kõige rohkem puistuid – kokku ligikaudu 250 ha (80%). Märjalad moodustavad kaitsealast 56 ha (18%), millest enamuse võtab enda alla Oskaoja raba. Kaitseala läbib Jõhvi–Tartu–Valga põhimaantee (teeregistris nr 3). Luitemaastikku läbivad hulgaliselt mitmed pinnasteed (ligikaudu 9,5 km pikkuses), lisaks ka isetekkelised teed ja rajad. Peamiselt on need maastikusõidukiga (ATV-ga) sissesõidetud rajad, kuid leidub ka mootorsõidukitele läbitavaid isetekkelisi teid. Osaliselt ei kattu põhikaardile märgitud teede asukoht tegelikkusega looduses, vaid on tugevalt nihkes. Kaitsealale jääb ligi 5 km ulatuses metsasihte, mis osaliselt on mootorsõidukitele läbitavad. Vooluveekogudest jäävad kaitsealale Jõhvi–Tartu–Valga põhimaanteed ääristavad kraavid. Seisuveekogudest jäävad kaitsealale kaks alla 0,05 ha suurust tiiki (tuletõrje veevõtu kohad) ning kaitseala kirdenurgas esineb kopra üleujutusega alasid. Peipsi järv ega Rannapungerja jõgi kaitsealale ei jää, küll aga ulatub kaitseala rannaalale nende veekogude lainetuse ja veetaseme kõikumise mõju. Kaitsealale ei jää põhikaardi järgi haritavaid alasid ega õuealasid. Tegelikuses jääb kaitsealale üks majapidamine koos seda ümbritseva õuealaga ning ühe taastatava maja vundament. Kaitsealale jääb ka Rannapungerja tuletorn koos vaateplatvormiga. Lagedat ala jääb kaitsealale ligikaudu 1,5 ha (0,5%). Suures osas on see

Rannapungerja jõe suudme ja Peipsi järve liivane rannaala, mis on osaliselt kasutusel mitteametliku supelrannana. Kaitseala kõlvikuline jaotus on näidatud joonisel 4.



Joonis 4. Järvevälja MKA kõlvikuline jaotus. Aluskaart: Eesti põhikaart, Maa-ameti WMS-rakendus, 2017.

1.3. HUVIGRUPID

- **(Keskkonnaamet (edaspidi ka *KeA*))** – kaitseala valitseja. Keskkonnaameti eesmärk on tagada ala eesmärgiks olevate väärtuste soodne seisund.
- **Riigimetsa Majandamise Keskus (edaspidi ka *RMK*)** – praktiliste looduskaitsetööde teostamine riigimaadel ja ala külastuse korraldamine kaitseala väärtuste soodsa seisundi säilitamiseks ning tutvustamiseks.
- **Tudulinna vallavalitsus** – on huvitatud ala arengust puhke- ja turismi piirkonnana.
- **(Keskkonnaagentuur (edaspidi *KAUR*))** – teostab ja korraldab MKA-l riiklikku seiret.
- **Maaomanikud** – on huvitatud maaomandi kasutamise võimalusest ja majandusliku tulu teenimisest, ilusa maastiku säilimisest ning külastuse reguleerimisest eesmärgiga vältida ümbruskonna elanike häirimist ja prahi sattumist loodusesse.

- **Kalamehed** – huvitatud juurdepääsude säilimisest Peipsi järvele ja Rannapungerja jõele.
- **Keskkonnainspektsiooni Ida-Virumaa büroo** – koordineerib ja teostab järelevalvet looduskeskkonna ja –varade kasutamise üle.
- **Veeteede Ameti Tartu navigatsioonimärgistuse talitus** – on huvitatud Rannapungerja tulepaagi kasutamisest ja selle heas seisukorras olemisest.
- **Loodushuvilised, teadlased ja looduskaitseorganisatsioonid** – on huvitatud looduskeskkonna säilimisest, teadus- ja õppetööst ning seirest.

1.4. KAITSEKORD

Kaitseala kaitse-eeskirja (lisa 1) järgi jaguneb kaitseala maa- ja veeala vastavalt kaitsekorra eripärale ja majandustegevuse piiramise astmele kaheks sihtkaitsevööndiks ja kaheks piiranguvööndiks (joonis 2). Sihtkaitsevööndisse jääb 262,2 ha (84,7%), millest Järvevälja sihtkaitsevöönd moodustab 231,1 ha ning Rannapungerja sihtkaitsevöönd 31,1 ha. Piiranguvööndisse jääb 47,5 ha (15,3%), millest Järvevälja piiranguvöönd moodustab 8,8 ha ning Rannapungerja piiranguvöönd 38,7 ha.

Kaitsealal on lubatud inimestel viibida, korjata marju, seeni ja muid metsa kõrvalsaadusi, välja arvatud Rannapungerja sihtkaitsevööndis kalakotka pesitsusajal 15. märtsist 31. augustini. Nimetatud ajal võib Rannapungerja sihtkaitsevööndis viibida vaid kaitseala valitseja nõusolekul teostataval teadustegevusel, kaitseala kaitse korraldamise ja valitsemisega seotud tegevusel ning järelevalve- ja päästetöödel.

Kaitsealal on lubatud jahipidamine, välja arvatud 15. märtsist 31. augustini Rannapungerja sihtkaitsevööndis.

Kaitsealal on lubatud telkimine ja lõkke tegemine ainult kohas, mis on selleks kaitseala valitseja nõusolekul ette valmistatud ja tähistatud. Telkimine ja lõkke tegemine on lubatud ka piiranguvööndis paikneva kinnistu õuemaal.

Kaitsealal on lubatud sõidukiga sõitmine teedel, jalgratastega ka radadel. Sõidukiga sõitmine väljaspool selleks ettenähtud teid ja maastikusõidukiga sõitmine on lubatud järelevalve- ja päästetöödel, liinirajatiste hooldamisel, kaitseala valitsemise ja kaitse korraldamisega seotud tegevusel, kaitseala valitseja nõusolekul tehtaval teadustegevusel ning piiranguvööndis metsamajandustöödel.

Kaitseala valitseja nõusolekuta on kaitsealal keelatud muuta katastriüksuse kõlvikute piire ja sihtotstarvet, koostada maakorralduskava ja teha maakorraldustoiminguid, kehtestada detail- ja üldplaneeringut, lubada ehitada ehitusteatisega kohustusega või ehitusloakohustuslikku ehitist, sealhulgas lubada püstitada või laiendada lautrit või paadisilda, anda projekteerimistingimusi ja

ehitusluba, rajada uut veekogu, mille pindala on suurem kui viis ruutmeetrit, kui selleks ei ole vaja anda vee erikasutusluba, ehitusluba ega esitada ehitusteatist, ning lisasõta jahiulukeid.

1.4.1. SIHTKAITSEVÖÖND

Sihtkaitsevöönd on kaitseala osa seal väljakujunenud või kujundatavate loodusväärtuste säilitamiseks. Kaitsealal on kaks sihtkaitsevööndit: Järveälja ja Rannapungerja sihtkaitsevöönd. **Järveälja sihtkaitsevööndi** kaitse-eesmärk on kooslusetüüpide säilitamine või taastamine, neile omase liigilise ja vanuselise struktuuri hoidmine, elustiku mitmekesisuse ja maastikuilme säilitamine ning kaitsealuste liikide ja nende elupaikade kaitse. **Rannapungerja sihtkaitsevööndi** kaitse-eesmärk on metsa- ja sookoosluste arengu tagamine üksnes loodusliku protsessina, elustiku mitmekesisuse ja maastikuilme säilimine ning kaitsealuste liikide ja nende elupaikade kaitse.

Sihtkaitsevööndis on lubatud kuni 50 osalejaga rahvaürituse korraldamine kohas, mis on kaitseala valitseja nõusolekul selleks ette valmistatud ja tähistatud. Rohkem kui 50 osalejaga rahvaürituse korraldamine kohas, mis on kaitseala valitseja nõusolekul selleks ette valmistatud ja tähistatud, ning rahvaürituse korraldamine selleks ettevalmistamata kohas on lubatud kaitseala valitseja nõusolekul. Kaitseala valitseja nõusolekul on lubatud koosluste kujundamine Järveälja sihtkaitsevööndis vastavalt kaitse-eesmärgile, kaitsealuste liikide elutingimuste säilitamiseks vajalik tegevu ning olemasolevate rajatiste hooldustööd.

Sihtkaitsevööndis on kaitse-eeskirjaga sätestatud erisustega arvestades keelatud majandustegevus ja loodusvarade kasutamine ning uue ehitise püstitamine. Kaitseala valitseja nõusolekul on lubatud rajatiste püstitamine kaitseala tarbeks. Inimestel on keelatud viibida Rannapungerja sihtkaitsevööndis 15. märtsist 31. augustini, välja arvatud järelevalve- ja päästetöödel, kaitseala valitsemise ja kaitse korraldamisega seotud tegevusel ning kaitseala valitseja nõusolekul teostataval teadustegevusel.

1.4.2. PIIRANGUVÖÖND

Piiranguvöönd on kaitseala osa, mis ei kuulu sihtkaitsevööndisse. Kaitsealal on Järveälja ja Rannapungerja piiranguvöönd. Piiranguvööndi kaitse-eesmärk on elustiku mitmekesisuse ja maastikuilme säilitamine ning kaitsealuste liikide ja nende elupaikade kaitse.

Piiranguvööndis on lubatud majandustegevus, arvestades looduskaitseseadusest ja kaitse-eeskirjast tulenevaid kitsendusi. Lubatud on kuni 50 osalejaga rahvaürituse korraldamine selleks ettevalmistamata ja kaitseala valitseja poolt tähistamata kohas. Rohkem kui 50 osalejaga rahvaürituse korraldamine selleks ettevalmistamata ja kaitseala valitseja poolt tähistamata kohas on lubatud üksnes kaitseala valitseja nõusolekul.

Järvevälja piiranguvööndis on kaitseala valitseja nõusolekul lubatud ehitise püstitamine ja Rannapungerja piiranguvööndis rajatise püstitamine kaitseala tarbeks.

Piiranguvööndis on kaitseala valitseja nõusolekul lubatud turberaie langi suurusega kuni 2 ha, kusjuures metsade majandamisel tuleb säilitada koosluse looduslik tasakaal ning liigiline ja vanuseline mitmekesisus.

Piiranguvööndis on keelatud puhtpuistute kujundamine ja energiapuistute rajamine, maavara kaevandamine, uue veekogu rajamine, uue maaparandussüsteemi rajamine, biotsiidi, taimekaitsevahendi ja väetise kasutamine, välja arvatud õuemaal, ning puidu kokku- ja väljavedu külmumata pinnaselt.

1.5. UURITUS

1.5.1. LÄBIVIIDUD INVENTUURID JA UURINGUD

Kaitseala kooslusi ja elustikku on mitmeti uuritud. 2014. a teostas MTÜ Putukamaailm männisinelase (*Boros schneideri*) inventuuri liigi potentsiaalsetes elupaikades (Roosileht ja Moor), tuginedes Keskkonnaameti poolt koostatud potentsiaalsete elupaikade mudelprognosile. Valimisse oli arvatud ka osaliselt Järvevälja MKA-le jääv ala. Inventuuril leiti kaitsealalt männisinelase vastseid.

Ülle Kukk (Kukk, 1996) koostas ala botaanilise lühikirjelduse, kus loetles olulisemaid taimeliike ja kooslusi. Ala liigirikkus ei ole lühikirjelduse järgi suur. Kaitse seisukohast väärib Kuke hinnangul eraldi tähelepanu vaid villane katkujuur, kuid see liik ei ole enam kaitse all. Teistest kaitsealustest taimeliikidest nimetab ta kahelehist käoakeelt.

Seoses Tudulinna valla plaaniga rajada Rannapungerja suudmesse muul, teostas 2014. a Peeter Vissak muuli projektiala piires taimestiku inventuuri. Osaliselt jäi inventeeritav ala Järvevälja MKA-le. Inventuuris kirjeldati elupaigatüübi metsastunud luided (2180), luidetevaheliste nõgude, roostiku, avatud luidete ja litoraali taimestikku.

Süsteematilisi elustiku-uuringuid teadaolevalt rohkem MKA-l läbi viidud pole.

Ka Järvevälja maastikku on vähesel määral uuritud. 1984. a ilmus Eesti Geograafia Seltsi 1980. a aastaraamatus E. Martini arikkel „Rannapungerja ja Tõstamaa luidete ehitusest ja kujunemisest”, kus luiteliivade mineraalse koostise ja lõimise põhjal on kirjeldatud Rannapungerja luitevälja geneesi ehk arengulugu.

1995. a on Eerik Leibak ELF inventuuri raames registreerinud alal LoD elupaigatüübid rabad (7110*), hallid luided (2130), luidetevahelised niisked nõod (2190), metsastunud luided (2180) ja vanad loodusmetsad (9010*). Inventuuri täpsustas 2001. a Anneli Palo, registreerides alal lisaks

varem inventeeritud elupaigatüüpidele siirde- ja õõtsiksood (7140), vanad loodusmetsad (9010*) ning siirdesoo- ja rabametsad (91D0*). 2008. a. täpsustas elupaigatüüpide andmeid OÜ Metsaruum. Kaitseala märgalasid on täiendavalt inventeerinud 2009. a. ELF-I projekti „Eesti soode looduskaitseline hindamine” raames (Paal ja Leibak, 2011) Eerik Leibak ja Alar Soppe. 2014. ja 2015. a. täpsustas kaitseala elupaigatüüpide andmestikku Keskkonnaameti kaitse planeerimise spetsialist Iti Jürjendal.

Kaitsealal on 2002. a läbi viidud vääriselupaikade inventuur, mille käigus registreeris Ahto Täpsi kaitseala kaguosas vääriselupaiga (VEP) tunnustega ala nr 157229 (joonis 2). See kuulub vääriselupaiga tüüpi 11212 (palu-männikud ja männi segametsad) ning on osaliselt määratletud ka elupaigatübina 2180 (metsastunud lited).

1.5.2. RIIKLIK SEIRE

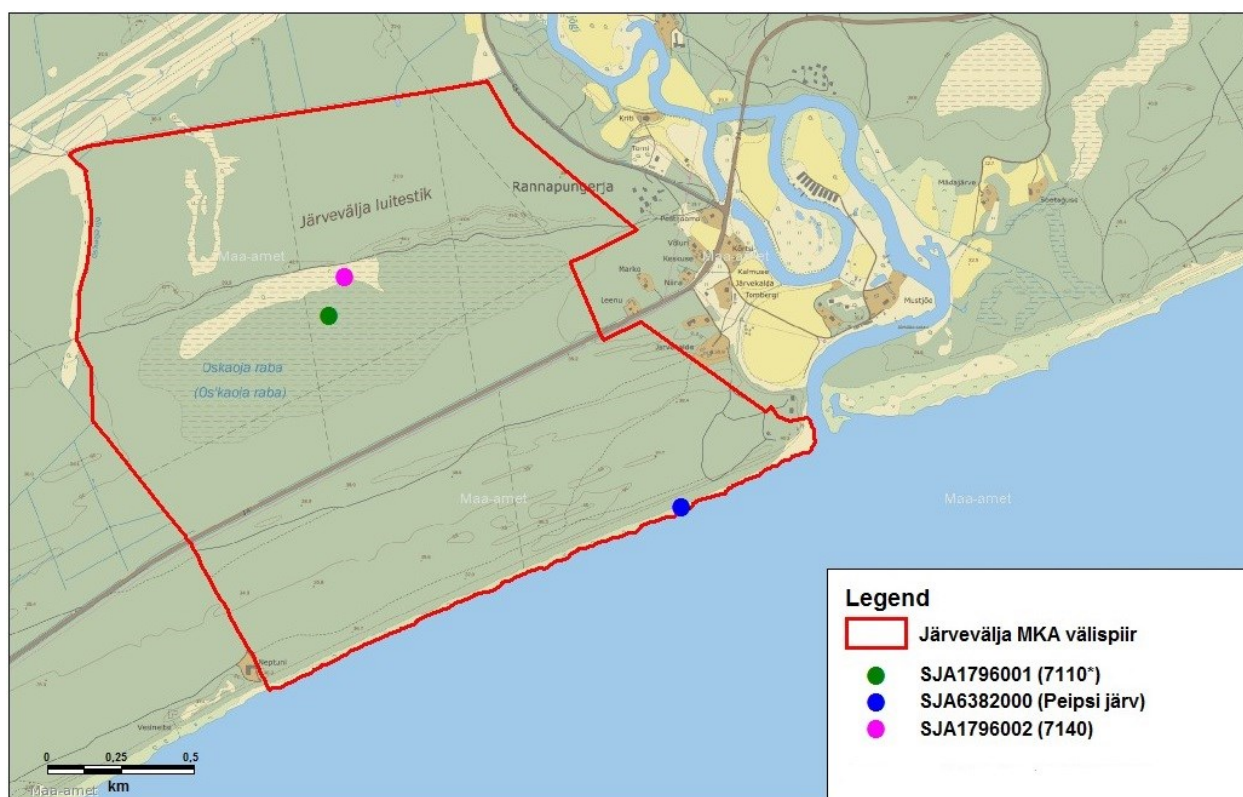
Kaitsealale jääb kolm riiklikku seireala nelja mõõtekohaga, neist ühe (I kaitsekategooria liigi seire) asukoht pole kaardiandmetena nähtav (joonis 5).

1. „Maastike ning looduslike looma-, seene- ja taimeliikide ning koosluste seire” programmi alamprogrammi „Eluslooduse mitmekesisuse ja maastike seire” allprogrammi „Ohustatud taimekoosluste (Natura 2000 koosluste)” alaprogrammi „Soode taimekooslused: rabad ja madalsood” esmaseire Järvevälja seirealal (SJA1796000) toimus 2009. a kahes mõõtekohas: Järvevälja_1 (SJA1796001) seirati elupaigatüüpi 7110* ja Järvevälja_2 (SJA1796002) elupaigatüüpi 7140. Seire käigus tehti detailne taimkatte analüüs. Prooviruudu suurus oli elupaigatübis 7140 1x1 m ning elupaigatübis 7110 10 x 10 m, kusjuures täieliku liiginimekirja koostamisel võeti arvesse kõik alal esinevad taimeliigid. Töö läbiviijaks oli Tallinna Ülikooli Ökoloogia Instituut. Kordusseire läbiviimine ei ole teada, kuna Natura 2000 koosluste seire meetodika muutmise tõttu on võimalik, et seire jätkub vaid juhuvalimi teel leitavates punktides (KAUR; Seireveeb, 2015).

2. „Pinnavee, veekogude ja mere seire” programmi „Siseveekogude seire” alamprogrammi „Peipsi järve hüdrokeemiline ja hüdrobioloogiline seire” allprogrammi raames seiratakse Rannapungerja seirejaamas (SJA6382000) Peipsi järve taimestikku transektil kaldast kuni penikeele kogumite kadumiseni. Seiret viiakse läbi igal aastal juulis, esmaseire toimus 2005. a. Transektil pannakse kirja järgmised näitajad: liikide esinemine ja nende ohtrus 5-pallilises skaalas, taimede sügavuspiirid, pilliroo varte arv ja pikkus kahel 1x1 m² prooviruudus ning taimne pealiskasv (epifüüton) pillirool, penikeelel ja vesikuusel. Tööde teostajaks on Eesti Maaülikooli põllumajandus- ja keskkonnainstituut. 2012–2017 on olemas ka andmed vee lämmastiku ja fosfori kohta (Eesti Keskkonnauuringute Keskuse Tartu labori andmed) seirejaamaga täpselt samast kohast, andmete kogumist on plaanis samal viisil jätkata (EMÜ 2017; Seireveeb, 2017).

2017. a seire tulemused näitavad Rannapungerja seiretransektil rootukkade jätkuvat liitumist ja tihenemist. Roostikule paistavad olevat soodsamad kõrge veega aastad, oletatakse, et madala veega räsib taimi lainete murdumisvööndisse jäämine (Peipsi järve suurtaimestiku ja epifüütoni seire aruanne 2017).

3. „Maastike ning looduslike looma-, seene- ja taimeliikide ning koosluste seire” programmi alamprogrammi „Eluslooduse mitmekesisuse ja maastike seire” allprogrammi „Kotkad ja musttoonekurg” raames teostatakse Järvevälja MKA-l 2009. a keskkonnaregistrisse kantud kalakotka pesapaiga seiret. Vastavalt kalakotka kaitse tegevuskavale 2014–2018 (Männik, R. ja Sellis, U. 2011; edaspidi *kalakotka tegevuskava*.) teostatakse alates 2012. a-st seiret iga-aastaselt. Seire käigus kontrollitakse pesitsusedukust ja rõngastatakse pojad, samuti kontrollitakse kehtestatud kaitsereežiimist kinnihoidmist. Seiret teostab Kotkaklubi.



Joonis 5. Järvevälja MKA-l asuvad riiklikud seirealad ja mõõtekohad. Kalakotka kui I kaitsekategooria liigi seirepunkt pole kaardiandmetena avalikult nähtav. Aluskaart: Eesti põhikaart, Maa-ameti WMS-rakendus, 2017.

1.5.3. INVENTUURIDE JA UURINGUTE VAJADUS

Kaitseala elustik on inventeerimata ning süstemaatilised andmed liikide esinemiste kohta puuduvad. Ülepinnalist elustiku inventuuri kaitsealal ei planeerita, täiendavalt kaitsealal

esinevate kaitsealuste liikide kaitse tagatakse läbi elupaikade kaitse. Jätkata tuleb riiklikke seireid vastavalt riiklikule seireprogrammile ja kalakotka tegevuskavale. Tulemusseire raames on vajalik KKK perioodil läbi viia kaitse-eesmärgiks oleva pruuni lõikheina ja selle kasvukoha seisundi ning maastiku vahe- ja lõpphindamine. Samuti on vajalik KKK perioodi lõpus tulemusseirata alal registreeritud LoD elupaigatüübid.

2. VÄÄRTUSED JA KAITSE-EESMÄRGID

Kaitseala väärtusi (vt lisa 2) on kirjeldatud järgnevates punktides. Väärtuste ja kaitsekorralduse tulemustlikkuse hindamine on koondatud ptk 5 ja tabelisse 3.

2.1. ELUSTIK

Kaitsealal leidub mitmeid kaitsealuseid looma- ja taimeliike, mida käsitletakse elustiku rühmade kaupa allpool. Kaitsealal pole teateid kaitsealuste seente ja samblike esinemisest, mistõttu neid elustikurühmi KKK-s ei käsitleta.

2.1.1. LOOMAD

EELIS-e andmetel on kaitsealal registreeritud kolm kaitsealust loomaliiki: I kaitsekategooriasse kuuluv kalakotkas (*Pandion haliaetus*), II kaitsekategooriasse kuuluv männisinelane (*Boros schneideri*) ning III kaitsekategooriasse kuuluv rabakonn (*Rana arvalis*). Linnuvaatluste andmebaasi (<http://elurikkus.ut.ee/>) andmetel on kaitsealal kohatud 2013. a ka I kaitsekategooriasse kuulvat merikotkast (*Haliaeetus albicilla*) ning 2012. a ligikaudu samas kohas III kaitsekategooriasse kuuluvat lõopistriku (*Falco subbuteo*). Lisaks on andmebaasis märged III kaitsekategooriasse kuuluvate linnuliikide musträhni (*Dryocopus martius*) ja väikekoovitaja (*Numenius phaeopus*) esinemise kohta kaitsealal. Loomadest on ainsana kaitse eesmärgiks nimetatud kalakotkas, kellest on lähemalt juttu punktis 2.1.1.1.

LoD II lisasse kuuluva ning Eesti ohustatud liikide punasesse nimestiku (edaspidi ka *EPN*, 2008) järgi ohustatud seisus oleva **männisinelase** Rannapungerja elupaik on ligikaudu 104 ha suurune, sellest omakorda ligikaudu pool (57 ha) asub kaitsealal ning jääb terves ulatuses sihtkaitsevööndisse. Vastavalt männisinelase tegevuskava eelnõule (Süda, 2011; edaspidi *männisinelase tegevuskava*) on männisinelase elupaigaks valdavalt vanad põlised männikud, kus ta eluneb surnud seisvate, eelistavalt jämedamate mändide korba all, harvem ka peenematel puudel, kuid suhteliselt lühikest aega pärast puu surma. 2014. a läbi viidud inventuuril registreeriti liigi esinemine Rannapungerja elupaigas kolme jalalseisva surnud männi tüvel lahtise korba all, igal puul registreeriti üks vastne. Männisinelase tegevuskavast lähtub, et valmikute ja vastsete otsimiseks tohib potentsiaalsetel liigi elupaigaks olevatel surnud puude lahtist koort eemaldada vaid minimaalselt, sest tegevus kahjustab otseselt elupaiga kvaliteeti. Seetõttu eemaldati ka liigi inventuuril lahtist puukoort potentsiaalsetes elupaikades kuni esimese männisinelase isendi leiuni, kuid mitte rohkem kui 30x30 cm suuruselt pinnalt ühe puu kohta ja mitte rohkem kui viielt surnult puult. Potentsiaalsete haudepuude ohtrust hinnati Rannapungerja leiukohas keskmiseks, teiste mardikate vastseid leiukohas ei nähtud. Rannapungerja elupaigas registreeritud männisinelase asustatud haudepuud asusid niiskemates lohkudes, mitte kuivematel künkatippudel. Rannapungerja leiukoha mändidel oli kohati näha põlengu jälgi, mis võis soodustada männisinelasele sobilike haudepuude teket. Vastavalt männisinelase tegevuskavale

on peamine ohutegur liigile sanitaar- ja lageraie liigi elupaigas, ennekõike põlistes ja vanades männikutes. Kaitsealal asuv männiselase elupaik asub sihtkaitsevööndis, kus metsaraie on keelatud ning männiselase kaitse tagatakse läbi elupaiga kaitse.

LoD IV lisasse kuuluva ning EPN (2008) järgi ohuvälises seisus oleva **rabakonna** registreeritud elupaik asub kaitsealal maanteega piirnevas kuivenduskraavis. Linnudirektiivi (edaspidi ka *LiD*) I lisasse kuuluvat ning EPN (2008) järgi ohulähedases seisus olevat merikotkast on nähtud Rannapungerja jõe suudme lähedal roostikus, samas kohas on nähtud ka EPN (2008) järgi ohulähedases seisus olevat väikekoovitajat ning ohuvälises seisus olevat lõopistrikku. Samuti linnudirektiivi I lisasse kuuluvat, kuid EPN (2008) järgi ohuvälises seisus olevat musträhni on nähtud kaitseala vanas männikus. Kaitsealal tagatakse nende liikide kaitse läbi nende elupaikade kaitse.

2.1.1.1. KALAKOTKAS (*PANDION HALIAETUS*)

I kaitsekategooria; LiD I – jah; LoA – ei; KE – jah; EPN – ohualdis

Kalakotkas on vähearvukas ja spetsiifilise elupaiganõudlusega I kaitsekategooriasse kuuluv liik, kes on EPN järgi (2008) ohualtis seisus. Lääne-Aafrikas talvituv kalakotkas eelistab elupaigana niiskeid metsi ja lendab saagijahile sageli enam kui 10 km kaugusel paiknevatele veekogudele. Eesti kalakotka populatsiooni arvukus on viimastel aastakümnetel püsinud stabiilselt vahemikus 50–60 paari. Peamised ohutegurid on häirimine, metsade vanuse muutmine, keskkonnamürgid ja veekogude eutrofeerumine (Kalakotka tegevuskava).

EELIS-e andmetel on kaitsealal registreeritud üks kalakotka pesitsusterritoorium – Rannapungerja (keskkonnaregistri kood KLO9110442). Pesa avastati kaitsealalt 2009. a, kuid tõenäoliselt oli selleks ajaks kalakotkas seal pesitsenud juba paar aastat. Pesa asukohas Oskaoja rabametsas on peaaegu kõik rabamännid kalakotka pesa jaoks liiga peenikesed ning tugeva ladvaga pesapuuks sobiliku männi leidmine keeruline. 2010. a varises kuivanud männi otsas olnud pesa maha. Samal aastal rajas Kotkaklubi mahavarisenud pesa lähedale tugevamale männile tehis-pesaaluse (lisa 4, foto 3), mille kalakotkad kohe omaks võtsid ja sinna pesa ehtasid. Rannapungerja kalakotka pesitsusedukust on alates selle avastamisest regulaarselt seiratud. 2015. a juulis oli pesas kaks poega, kes mõlemad rõngastati. Seire käigus pildistati ka vanalinde (lisa 4, foto 4), et näha, kas nad on rõngastatud ja lugeda rõnga koode. Isaslind oli rõngastamata, kuid emalind rõngastatud. Rõngal oleva info järgi selgus, et ta rõngastati pesapojana 2006. a Soomes Virolahtis. 2017. a lennuvõimestus pesast kolm poega (Kotkaklubi kontaktisiku Joosep Tuvi kommentaarid, august 2015 ja 2017.)

Kotkaklubi andmetel peavad tehisalustega pesad üldjuhul vastu ligikaudu 15–20 aastat. Kuigi KKK kinnitamise ajaks on Rannapungerja kalakotka tehisalusele rajatud pesa alles viieaastane, tuleb pesa seisukorda jälgida. Pesapuu murdumise korral või pesa varisemisel on tarvis rajada

uus tehispesa alus, sest looduslikke kalakotkale sobilikke pesapuid alal napib. Pesapuu seisukorra väljaselgitamiseks eraldi seiret ette ei nähta, see fikseeritakse riiklikul seirel suvise poegade rõngastamise käigus. Uus tehislik pesaalus paigaldatakse vajadusel pesitsusperioodi välisel ajal sügisel või talvel. Töö rahastatakse liigikaitseliste tööde eelarvest.

Rannapungerja kalakotka pesa on käidavatest teedest piisavalt kaugel, kuid pesitsusajal võivad marjulised sattuda teadmatuses pesa lähedusse (piirkond on populaarne marjade korjamise koht). Seetõttu on oluline paigaldada piisaval hulgal liikumiskiirangust teavitavaid tähiseid. Kalakotka rahuliku pesitsemise tagamiseks moodustatud liikumiskiiranguga Rannapungerja sihtkaitsevöönd on igast küljest piiritletud tee või sihiga, mis hõlbustab märgistuse paigaldamist.

Järvevälja MKA metsad ja raba on kuival ajal väga tuleohtlikud. Tuleohu vähendamiseks tuleb kaitseala külastajaid teavitada infotahvlite kaudu külastuskorrrast ning suurendada järelevalvet. Järelevalve teostamine on administratiivse iseloomuga tegevus ning eraldi meetmena KKK-s ette ei nähta.

Kaitse-eesmärk

- **Pikaajaline kaitse-eesmärk**

Kalakotka elupaigaks oleva siirdesoo- ja rabametsa (91D0*) esinduslikkuse hinnang LoD elupaigatüüpide kriteeriumite järgi on hea (B) ning alal on vähemalt üks kalakotka asustatud pesitsusterritoorium.

- **Kaitsekorraldusperioodi kaitse-eesmärk**

Kalakotka elupaigaks oleva siirdesoo- ja raba (91D0*) esinduslikkuse hinnang LoD elupaigatüüpide kriteeriumite järgi on hea (B) ning alal on vähemalt üks kalakotka asustatud pesitsusterritoorium.

- **Mõjutegurid ja meetmed**

+ Kinnitatud on kalakotka tegevuskava.

+ Pesapaik asub liikumiskiiranguga sihtkaitsevööndis, kus majandustegevus on keelatud.

+ Pesapaik jääb inimeste peamistest liikumisteedest suhteliselt eemale.

–Oht pesapuu murdumisele ning sobilike pesapuude nappus.

- *Jälgida iga-aastaselt seirel pesa seisukorda, vajadusel parandada olemasolevat pesaalus või paigaldada uus tehisalus olemasolevale pesapuule võimalikult lähedale.*

– Võimalik pesitsusaegne häirimine marjuliste poolt.

- *Paigaldada piisaval hulgal liikumispiirangust teavitavaid tähiseid.*
- *Tutvustada liiki MKA infotahvlitel.*

– Suur metsatulekahju oht.

- *Teavitada kaitseala külastajaid infotahvlite kaudu metsade tuleohtlikkusest.*

2.1.2. TAIMED

EELIS-e andmetel on kaitsealal registreeritud viis kaitsealust taimeliiki: neist kolm kuuluvad II ja kaks III kaitsekategooriasse. Kaitse-eesmärgiks on nimetatud ainult pruun lõikhein, millest on lähemalt juttu punktis 2.1.2.1.

III kaitsekategooriasse kuuluvad kahelehine käokeel (*Platanthera bifolia*) ja karukold (*Lycopodium clavatum*) kasvavad luitemetsas. Nii LoD II lisasse kuuluva ja EPN (2008) järgi ohulähedases seisus oleva karukolla kui ka LoD II lisasse kuuluva ja EPN (2008) järgi ohuvälises seisus oleva kahelehise käokeele leiukohad jäävad alal suures osas sihtkaitsevööndisse ning populatsioonide arvukus on stabiilne. Seetõttu pole neid vaja nimetada kaitse-eesmärgiks. Nende kaitse tagatakse läbi elupaikade kaitse.

Kaitseala rannaalal kasvavad lisaks pruunile lõikheinale II kaitsekategooriasse kuuluvad juurduv kõrkjas (*Scirpus radicans*) ja väike-konnarohi (*Alisma loeselii*), samuti kaitse all mitte olev, kuid ohulähedane madal luga (*Juncus bulbosus*). EPN järgi (2008) ohulähedases seisus oleva juurduva kõrkja ja EPN järgi (2008) ohualtis seisus oleva väike-konnarohu leiukohad ühtivad suures osas pruuni lõikheina kasvukohtadega. Ka nende liikide kaitse tagatakse läbi nende elupaikade kaitse.

Lisaks kasvab avatud liivaluidete vööndis üsna ohtralt villane katkujuur (*Petasites spurius*; EPN ohulähedane). See liik kuulus aastatel 2004–2014 III kaitsekategooriasse, kuid arvati siis kaitse alt välja.

2.1.2.1. PRUUN LÕIKKHEIN (*CYPERUS FUSCUS*)

II kaitsekategooria; LoD I – ei; LoA – ei; KE – jah; EPN – ohulähedane

Pruun lõikhein on vähearvukas ja spetsiifilise elupaiganõudlusega liik, mis on EPN järgi (2008) ohulähedases seisus. See 5–20 cm kõrgune üheaastane rohkete püstiste või tõusvate kolmekandiliste vartega liik kasvab mageveekogude kaldaosa niisketes avakooslustes. Pruuni

lõikheina arvukus on Eestis kahanev, peamised ohutegurid on liigne tallamine ja kasvukohtade roostumine. (Eesti NSV floora X, 1966.)

Pruun lõikhein on üheaastane ning vajab seemnete idanemiseks ja kasvamiseks aeg-ajalt üleujutatavat niisket pinnast mageveekogu kaldavööndis. Peipsi järve sessoriselt kõikuv veetase soodustab pruunile lõikheinale sobilike kasvukohtade teket, teadaolevalt on liigi kõige esinduslikum piirkond Eestis just Peipsi loodekäärus (Helle Mäemetsa kommentaar, august 2015). Ka Järvevälja MKA-le jäävas Peipsi kaldaosas leidub rohkelt liigile sobilikke niisked avakooslusi (vt lisa 4, foto 5). Pruun lõikhein kasvab kaitsealal Rannapungerja tuletorni piirkonnas Rannapungerja jõe suudme lähiümbruse kaldavööndis kahe osapopulatsioonina 0,9 ha suurusel alal. 2006. a vaatlusandmete põhjal kasvas liik ligikaudu paarikümne isendina. 2014. a loendati 97 generatiivset isendit, hinnanguliselt kasvab alal ligi 120 isendit. Arvukuse suur erinevus aastate lõikes võib olla tingitud pruuni lõikheina kui üheaastase liigi iseärasustest ning otsingute detailsusest. Valminud idanemisvõimeliste seemnete, samuti seemnetest generatiivseteks isenditeks kasvanud taimede hulk võib olulisel määral sõltuda konkreetse aasta ilmastikust ja sobilike elupaigalaikude olemasolust. Arvestada tuleb, et niiske liivaga roostumata elupaigalaigud võivad igal aastal muuta oma asukohta ja ulatust sõltuvalt Peipsi järve veetasemest ja rannikuprotsessidest (liivade liikumine) ning kõrge veetaseme korral võivad kasvukohad olla kogu vegetatsiooniperioodi vältel vee all, samal ajal kui veest välja ulatuvad kõrgemad kaldaäärsed luited on püsivalt kuivad ning lõikheinale sobimatud. Lõikheina seemed säilivad idanemisvõimelistena mitu aastat ning ka järjestikused suurveeaastad ei pruugi liiki kasvukohas hävitada. Seetõttu pole liigile arvukuskriteeriumite määramine otstarbekas.

Jõgede kaudu Peipsi järve jõudva toitainerikka vee tõttu on järve kaldavöönd viimastel aastakümnetel hakanud roostuma ja pruunile lõikheinale varasemalt sobilikud avakooslused kinni kasvama. Pruun lõikhein ei suuda konkureerida suurte püsikutega (eelkõige pillirooga) ning hääbub. KKK koostamise ajal olid liigi kasvukohad suhteliselt heas seisundis, kuid võsa ja pilliroo pealetung on vähendanud liigi levikuks sobilike kasvukohti ning muutnud olemasolevad kasvukohad liigselt fragmenteerituks. Potentsiaalsete pruunile lõikheinale sobilike kasvukohtade taastamiseks on Rannapungerja tuletorni ümbrusesse jääval pruuni lõikheina suurema osapopulatsiooni elupaika hõlmaval liivasel ranna-alal vaja eemaldada võsa ja pilliroog ning alustada iga-aastase pilliroo niitmiseega. Seeläbi kujundatav suurtaimestikust vaba ja ajutiselt üleujutatav märg liiva-ala on sobilik pruunile lõikheinale ning võimaldab liigil oma levikut laiendada. Taastamis- ja hooldustööde käigus tuleb arvestada sellega, et luitemaastiku ja Peipsi järve vahelisele alale jääks teatud ulatuses alles suurtaimestiku võõnd luitemaastiku kaitseks tuule- ja vee-erosiooni eest. Ala taastamis- ja hooldustöid on kirjeldatud täpsemalt punktis 4.1.2.2.

Kasvukohtade seisundi halvenemisel võib tulevikus olla vajalik kasvukohtade pilliroost puhastamine suuremas mahus kui taastataval alal Rannapungerja tuletorni ümbruses. Seisundit hinnatakse KKK vahehindamisel, misjärel saab vajadusel planeerida liigi kasvukoha seisundi

parandamiseks selle pilliroost puhastamist ka Rannapungerja tuletornist lääne poole jääva osapopulatsiooni kasvukohas.

Tudulinna valla Peipsi järve äärsel ranna-ala üldplaneering näeb ette muuli ja supelranna rajamise Rannapungerja jõe suudmesse, mis hõlmab osaliselt ka pruuni lõikheina kasvukohta. Rajatiste rajamisel tuleb tagada pruunile lõikheinale sobilike tingimuste säilimine olemasolevas kasvukohas. Nii muuli kui ka supelranna väljaehitamisel on oluline jälgida, et pruuni lõikheina kasvukohta ei toodaks juurde liiva, ei muudetaks rannajoont ja -profili, ei puhastataks kaldavööndit taimestikust ning ei muudetaks liigi kasvukohta kuivaks ja üleujutuste eest kaitstuks. Mattunud liiva all hukuvad seal kasvavad taimed ja seemned ei saa idaneda, iga-aastaselt ajutisel üleujutusel on aga liigi elupaiga kujundamisel tähtis osa. Sama oluline on tagada, et muuli rajamisega ei kaasneks rannikuprotsessides (lainetus, setete kuhjumine, roostumine) muutusi, mis võivad kumulatiivselt muuta pruunile lõikheina olemasolevad kasvukohad liigile sobimatuteks. Samuti tuleb jälgida, et pruuni lõikheina kasvukohta ei rajataks liigset tallamist soodustavaid rajatise (näiteks rannavõrkpalli plats). Ka ürituste kooskõlastamisel (näiteks Rannapungerja tuletorni kontserdid) tuleb välistada lõikheina kasvukohta massiline küllastamine. Liigse tallamise tõttu võivad taimed kahjustatud saada ning see võib pärssida idanemisvõimeliste seemnete teket, mille olemasolu on üheaastase liigi säilimiseks ülioluline. Mõõdukas tallamine liiki ei ohusta, mistõttu pole rannas liikumise piiranguid vaja seada.

MKA-1 on hulgaliselt isetekkelisi ebaseaduslikke radasid. Paadi vettelaskmiseks sõidetakse maastikusõidukitega läbi metsa otse randa, mistõttu võib kahjustada saada ka pruuni lõikheina kasvukoht. Lisaks mehhaanilisele kahjustusele esineb rannaalal kohati väikeseid kütuse- ja õlilekkeid (vt lisa 4, foto 9), kust kahjulikud ained imuvad pinnasesse. Sõidukite ja maastikusõidukitega ebaseaduslikult randa sõitmiste vähendamiseks tuleb kaitseala küllastajatele selgitada infotahvlite vahendusel kaitseala kaitsekorda ning tõhustada järelevalvet. Järelevalve teostamine on administratiivse iseloomuga tegevus ning eraldi meetmena KKK-s ette ei nähta.

Kaitse-eesmärk

- **Pikaajaline kaitse-eesmärk**

Kaitsealal on vähemalt 0,9 ha ulatuses ala, kus esineb pruunile lõikheinale sobilikke roostumata ja niiske liivaga elupaigalaike ning liik esineb neis järjepidevalt. Taastamis- ja hooldustööde tulemusena on sobilike elupaigalaikude arv sellel alal suurenenud.

- **Kaitsekorraldusperioodi kaitse-eesmärk**

Kaitsealal on vähemalt 0,9 ha ulatuses ala, kus esineb pruunile lõikheinale sobilikke roostumata ja niiske liivaga elupaigalaike ning liik esineb neis järjepidevalt. Taastamis- ja hooldustööde tulemusena on sobilike elupaigalaikude arv sellel alal hakanud suurenema.

- **Mõjutegurid ja meetmed**

- + Kasvukoht asub osaliselt sihtkaitsevööndis, kus majandustegevus on keelatud.

- + Kasvukoht jääb osaliselt inimeste peamistest liikumisteedest eemale.

- Roostumisest tingitud sobilike kasvukohtade vähenemine, mis takistab liigi levimist.

- *Taastada Rannapungerja tuletorni ümbrusesse jääva osapopulatsiooni fragmenteeritud elupaika hõlmaval alal liigile sobilikke elupaigalaike võsaraie ja pilliroo niitmise ja alustada nende kohtade pidevat hooldamist.*

- Oht Rannapungerja tuletornist lääne poole jäävas osapopulatsioonis sobiliku elupaiga vähenemisele roostumise läbi.

- *Jälgida KKK vahehindamisel elupaiga seisundit ning vajadusel planeerida täiendavad tegevused elupaiga seisundi parandamiseks.*

- Võimalik liigsest tallamisest tekitatud kahju elupaigale ja liigile.

- *Jälgida et ranna-alal planeeritavad tegevused ei tooks endaga kaasa liigset tallamist pruuni lõikheina elupaigas.*

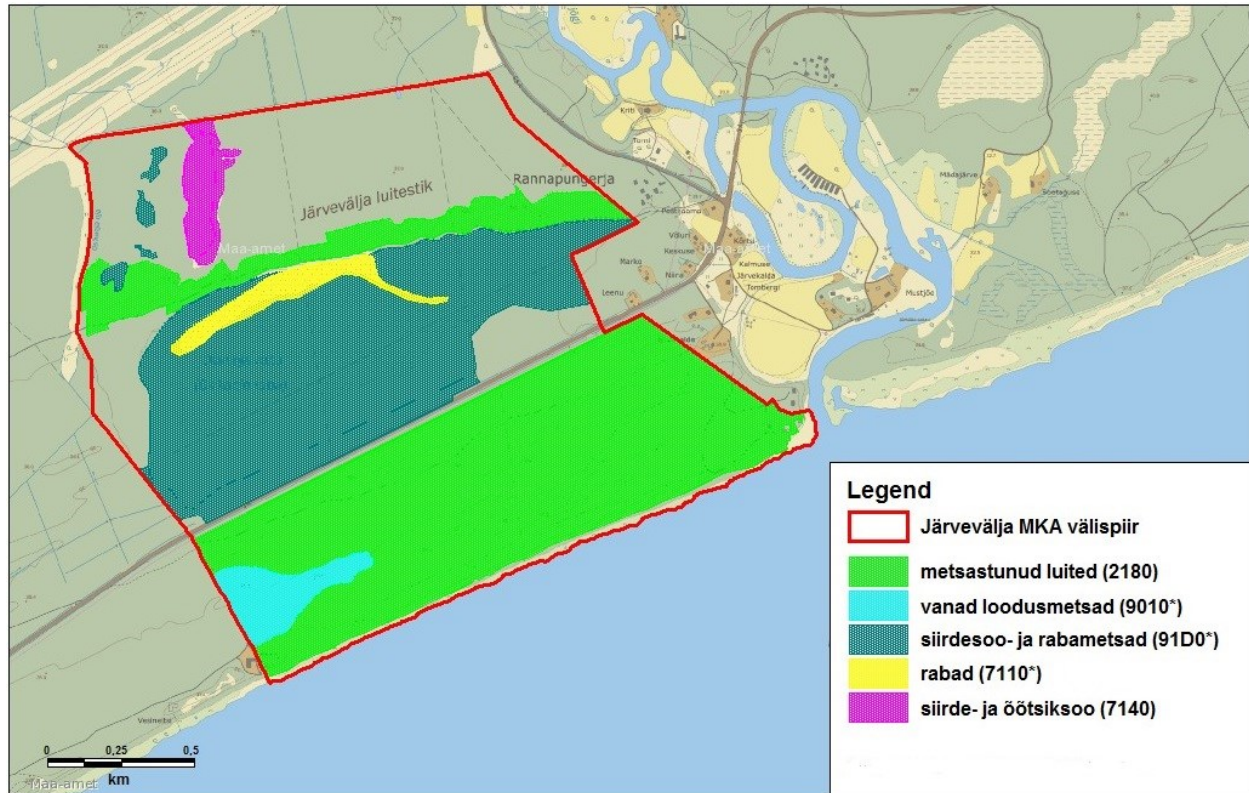
- Võimalik elupaiga hävimine supelranna ja muuli rajamisel ning korrashoiul.

- *Jälgida, et supelranna ja muuli rajamise ning korrashoiuga ei kaasneks pruuni lõikheina taimede eemaldamist või kahjustamist, elupaiga liiva alla mattumist ega kuivendamist.*

2.2. KOOSLUSED

Keskkonnaministeeriumi LoD elupaigatüüpide koondkihil (seisuga september 2015; edaspidi *elupaikade koondkiht*) on kaitsealal kokku inventeeritud viis erinevat LoD I lisas nimetatud elupaigatüüpi, mis moodustavad MKA ja sellega ühtiva LoA pindalast 70% ehk 216,4 ha. Kaitse-eeskirja järgi on kõik koondkihile kantud elupaigatüübid (2180, 7110*, 7140, 9010* ja 91D0*) nimetatud MKA eesmärgiks. VV korralduse järgi on LoA eesmärgiks nimetatud elupaigatüübid 2180, 7110*, 7140 ja 91D0*. Euroopa Komisjonile on tehtud ettepanek lisada LoA eesmärkidesse ka elupaigatüüp 9010*. Järgnevates punktides on lähemalt kirjeldatud kaitsealal esinevaid kooslusi. Elupaigatüüpide pikaajaliseks ja kaitsekorraldusperioodiks seatud pindalad ja seisundihinnangud on võetud elupaikade koondkihilt, mis kajastab hetke olukorda MKA-l. Seetõttu võivad need eesmärgid elupaigatüüpide kaupa osaliselt erineda kaitsekorralduskava koostamise ajal Natura standardandmebaasis (edaspidi *standardandmebaas*) toodust, see on enne Euroopa Komisjonile tehtud muudatusettepanekute jõustumist. Arvestada

tuleb, et ettepaneku järgi viiakse Järvevälja LoA piir vastavusse VV 10. novembri 2017. a määrusega nr 162 kinnitatud Järvevälja MKA piiriga (309,7 ha), mille tulemusena väheneb LoA pindala 8,6 ha võrreldes Euroopa Komisjoni 12. detsembri 2008. a otsusega 2009/94/EÜ kinnitatuga ning muudetakse LoA eesmärke. Kaitsealal inventeeritud elupaigatüübid, nende pindalad ja seisundihinnangud on toodud tabelis 1, nende paiknemine kaitsealal on näidatud joonisel 6.



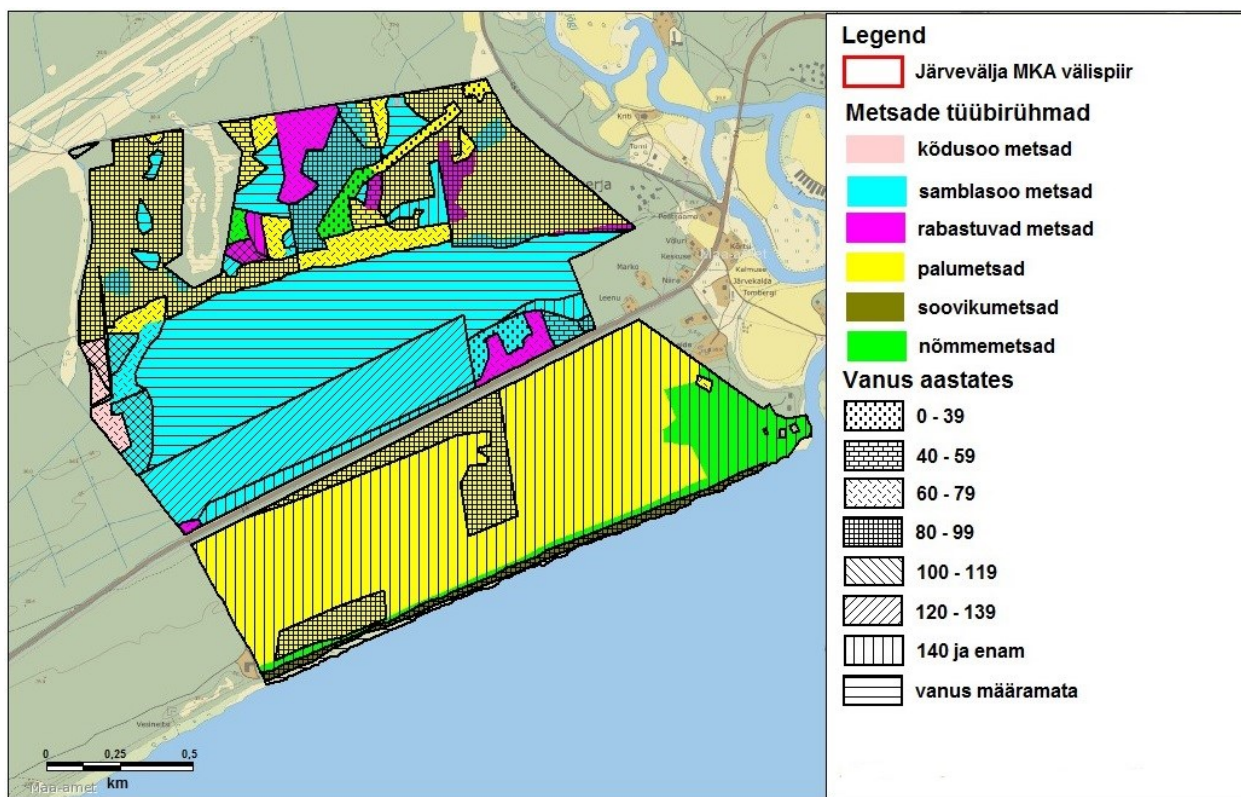
Joonis 6. Järvevälja MKA-l inventeeritud elupaigatüübid. Andmed pärinevad Keskkonnaministeeriumi LoD elupaikade koondkihilt (detsember 2017). Aluskaart: Eesti põhikaart, Maa-ameti WMS-rakendus, 2017.

Tabel 1. Järvevälja MKA-I inventeeritud elupaigatüübid, nende pindalad ja seisundihinnangud. Esinduslikkuse hinnangud on antud järgnevalt: A – väga esinduslik, B – esinduslik, C – arvestatav esinduslikkus. Lühendid: NS – Natura standardandmebaas, KNK – Keskkonnaministeeriumi LoD elupaikade koondkiht, skv – sihtkaitsevöönd, pv – piiranguvöönd.

Kood	Pindala (ha)			Esinduslikkus			Pindala (ha) vöönditi	
	NS (seisuga detsember 2017)	KNK	Euroopa Komisjonile tehtud muudatusettepanek	NS (seisuga detsember 2017)	KNK	Euroopa Komisjonile tehtud muudatusettepanek	skv	pv
2180	125,7	116,6	116,6	C	B–C	C	112,7	3,9
7110*	4,7	5,7	5,7	C	A	A	5,7	–
7140	6,3	5,5	5,5	B	B	B	5,5	–
9010*	–	7,4	7,4	–	B	B	7,4	–
91D0*	77,7	81,2	80	B	B – C	B	80	1,2
Kokku	214,4	216,4	211,3	–	–	–	211,3	5,1

2.2.1. METSAKOOSLUSED

Järvevälja MKA on suures osas kaetud metsaga. Põhikaardi järgi on metsamaa kõlvikuid kokku ligikaudu 280 ha, metsaregistrisse (<https://mets-ave.envir.ee/#/>) on kantud 291 ha andmed (osaliselt on põhikaardil märgalana klassifitseeritud alad metsaregistris arvatud metsamaa hulka). Kaitsealal levinud metsakoosluste iseloomu on tinginud sealne mullastik. Kaitseala mullastikus domineerivad leede- ja gleistunud leedemullad, reljeefi madalamates kohtades aga siirdesoo- ja rabamullad. Vahetult Peipsi rannikul luitenõlva all esinevad kitsa ribana piki rannikut lammi- gleimullad. Metsaregistri andmetel on kaitsealal ainuvalitsevad männikud (227 ha), vähesel määral leidub kase enamusega metsi (3 ha), kuid need on kõik noorendikud. Ülejäänud metsadel on peapuu liik määramata (vastne raielank või raba/siirdesoo kasvukohatüüp). Ülekaalus on palumetsade tüübirühma (Lõhmus 2004 järgi) metsad (145 ha), sealhulgas pohla kasvukohatüübi metsi on 124 ha. Küllaltki palju on ka samblasoo tüübirühma metsi (109 ha), neist raba kasvukohatüübi metsi 97 ha ja siirdesoo metsi 12 ha. Ligi kolmandik metsadest (100 ha) on vanemad kui 140 aastat, sh on 92 ha metsade peapuu vanuseks 170 aastat. Metsade vanuseline ja tüpoloogiline jaotus on toodud joonisel 7.



Joonis 7. Järvevälja MKA metsade vanuseline ja tüpoloogiline jaotus (Metsaregister, 2017). Aluskaart: Eesti põhikaart, Maa-ameti WMS-rakendus, 2017.

Järvevälja MKA-l on inventeeritud metsaelupaigatüübid (vt joonis 6) vanad loodusmetsad (9010*) ning siirdesoo- ja rabametsad (91D0*). Neile lisanduvad ka rannikuelupaigatüüpide hulka kuuluvad metsastunud luided (2180), mida käesolevas KKK-s käsitletakse kui metsaelupaigatüüpi. Kõik need on nimetatud MKA kaitse-eesmärgiks ning neid käsitletakse lähemalt punktides 2.2.1.1–2.2.1.3.

Lisaks inventeeritud metsaelupaigatüüpidele esineb MKA-l ka elupaigatüübi kriteeriumitele mitte vastavaid metsakooslusi. Peamiselt on tegemist tugevalt majandatud metsadega, millest suur osa on tsoneeritud piiranguvööndisse. Metsade majandamisest piiranguvööndis on lähemalt juttu punktis 2.2.1.4.

Järvevälja MKA metsad ja raba on kuival ajal väga tuleohtlikud. Metsaregistri andmetel on MKA metsadest ligikaudu kolmandikul (103 ha) määratud tuleohu klassiks suur või väga suur. Tuleohu vähendamiseks tuleb kaitseala külastajaid teavitada infotahvlite ja voldikute kaudu külastuskorrast ning suurendada järelevalvet. Järelevalve teostamine on administratiivse iseloomuga tegevus ning eraldi meetmena KKK-s ette ei nähta.

2.2.1.1. METSASTUNUD LUITED (2180)

LoD I – jah; LoA – jah; KE – jah

Metsastunud luided on looduslikud või poollooduslikud nõmme- ja palumännikute või lepikutega kaetud luided nii mererannal kui ka Peipsi põhjarannikul. Iseloomulik on hästi välja kujunenud puurinne ja alustaimestu, põõsarinne puudub või koosneb üksikutest kadakatest. (Paal, 2004)

Elupaikade koondkihil on metsastunud luidel 116,6 ha ning nende esinduslikkus on vahemikus B kuni C (hea kuni arvestatav esinduslikkus). Standardandmebaasi järgi esineb LoA-l metsastunud luidel 125,7 ha ning nende esinduslikkus on C (arvestatav esinduslikkus), kuid Euroopa Komisjonile tehtud muudatusettepaneku järgi on LoA-l metsastunud luidel samuti 116,6 ha.

See elupaigatüüp on kaitsealal kõige levinum ning moodustab kaitseala tuumiku – Rannapungerja luitevälja – taimkatte. Kaitsealal esinevad metsastunud luided kahes jaos. Jõhvi-Tartu-Valga maanteest põhjapoole jäävatel kõrgetel järskudel vanadel luidetel on levinud keskealised männikud, kus maapinnal leidub kohati lahtist liiva ja samblikulaike. Metsa on raietega hõrendatud, seda eriti Oskaoja raba ja luidete vahel kulgeva pinnastee ümbruses. Elupaiga esinduslikkus jääb vanadel luidetel olenevalt inimõju tugevusest vahemikku B–C (hea kuni arvestatav esinduslikkus).

Maantee ja Peipsi järve vahelisel alal kasvab madalatel luidetel vana, kuni 170-aastaste mändidega mets, kusjuures järvele lähemal ja tuultele avatumates kohtades on rohkelt rannikule iseloomulikke jändrikke jämedaid puid. Piirkond on populaarne puhkeala, mistõttu on elupaigas

mõõdukalt inimõju järgi. Elupaigas on hulgaliselt pinnasteid ja jalgradasid ning kohati on tuulemurdu ära koristatud. Esineb ka pahatahtlikku rüüstamist, näiteks on osadel puudel ladvad maha lõigatud eesmärgiga männikäbisid kätte saada. Kohati on puudel põlengujälgi, mis on alguse saanud ebaseaduslikest lõketest. Enam on inimtegevuse järgi Rannapungerja tuletorni vahetus ümbruses, kus kohati on raietegevuse käigus kasvama jäetud vaid mõned üksikud vanad männid. Seetõttu on ka sealsete metsade esinduslikkuse hinnang C (arvestatav), kui muus osas on maantee ja Peipsi järve vahelise metsastunud luidete elupaigatüübi esinduslikkuse hinnang B (hea).

Looduslikule arengule jäetud metsastunud luited kamarduvad pidevate häiringute puudumisel (tulekahju, tormimurd, karjatamine) aja jooksul ja asenduvad vana loodusemetsaga, enamasti palumännikuga (Palo, 2010). Kaitseala luited ja luitemets on olnud kaitse all juba 1967. a-st ning suuremaid häiringuid pole sellest ajast teadaolevalt toimunud. Seetõttu on metsastunud luited muutumas vanaks loodusemetsaks, eelkõige just madalatel luidetel kasvav mets, kus lahtise liivaga pinnaselaike esineb vähe. Kaitse-eeskiri lubab koosluse kujundustöid metsastunud luidete elupaigatüübis. Kamardumisprotsess on juba pikka aega toimunud ning selle peatamine koosluse lausaliste kujundustöödega (lahtise liiva tekitamine, alusmetsa raie) pole luitemaastiku säilimise seisukohast otstarbekas ega vajalik. Seetõttu on metsastunud luidete elupaigatüüp jäetud looduslikule arengule. Nii KKK vahe- kui ka lõpphindamisel tuleb uuesti kaaluda koosluse kujundustööde vajalikkust. Näiteks võib olla vajalik teha kujundustöid mõne kaitsealuse liigi elupaiga parandamiseks juhul, kui kamardumata luitepinnast vajav liik kaitsealalt leitakse. Teadaolevalt kaitsealal selliseid liike ei esine. Kui kujundustööd osutuvad põhjendatuks, tuleks neid teostada väikestes elupaigalaikudes.

Käesoleva kaitsekorralduskava koostamisel on arvestatud, et metsastunud luidete suksessioon vanadeks loodusemetsadeks kestab kauem kui kaitsekorraldusperiood ning on ebaselgelt määratletav. Seetõttu ei ole kavaga planeeritud täiendavaid elupaigatüüpide inventuure selgitamiseks muutusi metsastunud luidete ja vanade loodusemetsade osakaalus. Oluline on tagada metsa järjepidev püsimine ühtse tervikuna, sest see takistab tuuleerosiooni luidetel ja liikuvate liivade teket. Seeläbi on tagatud kaitseala peamise väärtuse – luitemaastiku – reljefi säilimine.

Metsastunud luidete elupaigatüüp külgneb osaliselt Peipsi järvega, mistõttu on piirkonnas suur surve ehitus- ja arendustegevuseks. Luitemetsade säilimise seisukohast on mistahes ehitustegevus välistatud. Hoonete ehitamine koos nende juurde kuuluvate tehnovõrkude ja juurdepääsuteede rajamisega eeldaks metsastunud luidete raadamist ning reljefi ja pinnase ümberkujundustöid, mis viiks kumuleeruvalt elupaigatüübi hävimiseni.

Luitemetsade õrna taimkatte säilimiseks tuleb vältida mistahes täiendavate radade ja teede tekkimist elupaigatüübis. Oluline on tagada sõidukitega sõitmine vaid selleks ette nähtud kohtades. Metsastunud luited on väga tuleohtlikud, ohu vähendamiseks tuleb suurendada järelevalvet ja teavitada kaitseala külastajaid kaitsekorra-
st.

MKA metsastunud luited on elupaigaks II kaitsekategooriasse kuuluvale männisinelasele.

Kaitse-eesmärk

- **Pikaajaline kaitse-eesmärk**

Elupaigatüüp on säilinud 116,6 ha suurusel alal, esinduslikkuse hinnang on 106 ha suurusel alal vähemalt hea (B) ja 10,6 ha suurusel alal vähemalt arvestatav (C).

- **Kaitsekorraldusperioodi kaitse-eesmärk**

Elupaigatüüp on säilinud 116,6 ha suurusel alal, esinduslikkuse hinnang on 106 ha suurusel alal hea (B) ja 10,6 ha suurusel alal arvestatav (C).

- **Mõjutegurid ja meetmed**

+ Elupaigatüüp asub suures osas sihtkaitsevööndis, kus majandustegevus on keelatud.

– Elupaigatüüp asub osaliselt piiranguvööndis.

- *Tagada võimalikult looduslähedane areng, seades metsateatise väljastamisel raietele tingimusi.*

– Elupaigatüüp asub osaliselt suure külastuskoormusega piirkonnas.

- *Täiendada olemasolevat külastustaristut vastavalt ptk 3 toodule.*

– Suur metsatulekahju oht.

- *Teavitada kaitseala külastajaid infotahvlite ja voldikute kaudu metsade tuleohtlikkusest.*

2.2.1.2 SIIRDESOO- JA RABAMETSAD (91D0*)

LoD I – jah; LoA – jah; KE – jah

Siirdesoo- ja rabametsad on sarnased elupaigatüüpidele 7140 ja 7110*, kuid neile on iseloomulik märgatavalt tihedam ja kõrgem puurinne: puude võrad katavad vähemalt 30% taevast ning puude keskmine kõrgus küündib üle nelja meetri. Elupaigatüübile on iseloomulik turbahorisondi esinemine (Paal, 2007).

Elupaikade koondkihil on siirdesoo- ja rabametsi 81,2 ha ning nende esinduslikkus on B kuni C (hea kuni arvestatav). Standardandmebaasi järgi esineb LoA-l siirdesoo- ja rabametsi 77,7 ha ning nende esinduslikkus on B (hea), kuid Euroopa Komisjonile tehtud muudatusettepaneku järgi on LoA-l siirdesoo- ja rabametsi 80 ha. Siirdesoo- ja rabametsad on kaitsealal levinud Oskaoja

rabas ja selle ümbruses ning põhjapool vanu kõrgeid luiteid, kus see on tekkinud siirdesoo laikude metsastumisel. Neid laike ümbritsev mets on enamuses noor ja osaliselt inimtekkeline (külvatud), mistõttu ei vasta see elupaigatüübi kriteeriumitele. Elupaigatüübi esinduslikkust on langetanud mõningane inimtegevus. Läbi elupaiga kulgevad suhteliselt avatuna säilinud metsasihid ja kohati esineb raietegevuse jälgi. Vahetult kaitseala läänepiiril ja Jõhvi-Tartu-Valga maantee ümbruses on elupaika mõjutanud lisaks raietegevusele ka kuivendus. Siirdesoo- ja rabametsad jäävad peamisest puhkepiirkonnast eemale, kuid aegajalt võib leida maantee äärses metsast prüghunnikuid.

Kaitse-eesmärk

- **Pikaajaline kaitse-eesmärk**

Elupaigatüüp on säilinud vähemalt 80 ha suurusel alal, esinduslikkuse hinnang on 74 ha suurusel alal vähemalt hea (B) ja 6 ha suurusel alal vähemalt arvestatav (C).

- **Kaitsekorraldusperioodi kaitse-eesmärk**

Elupaigatüüp on säilinud vähemalt 80 ha suurusel alal, esinduslikkuse hinnang on 74 ha suurusel alal vähemalt hea (B) ja 6 ha suurusel alal vähemalt arvestatav (C).

- **Mõjutegurid ja meetmed**

Otseseid ohutegureid elupaigale ei ole, seetõttu otseseid meetmeid ei planeerita.

2.2.1.3. VANAD LOODUSMETSAD (9010*)

LoD I – jah; LoA – jah; KE – jah

Vanad loodusmetsad hõlmavad metsi, mis vastavad põlismetsa või loodusmetsa kriteeriumitele. Siia alla võivad kuuluda erinevad kasvukohatüübid: nõmmemetsad, palumetsad, laanemetsad, rabastuvad metsad ja sürjametsad. Loodusmetsa tunnused on: puistu on eriliigiline ja erivanuseline, ühevanuselise puistu puhul peab okaspuude keskmine vanus ületama 100 ja lehtpuude vanus 80 aastat, erivanuselisi puudegruppe pole, lamapuitu ja surnult seisvaid puid on 5–10% puude koguarvust, raiejälgi pole võimalik tuvastada, veerežiimi pole inimtegevuse poolt mõjutatud, elustikus leidub inimpelglike liike (Paal, 2007).

Elupaikade koondkihil on vanu loodusmetsi 7,4 ha ning nende esinduslikkus on B (hea). Standardandmebaasi järgi LoA-l vanu loodusmetsi ei esine, kuid Euroopa Komisjonile tehtud muudatusettepaneku järgi on LoA-l vanu loodusmetsi 7,4 ha.

Vanad loodusmetsad esinevad kaitsealal metsastunud luidetest ümbritsetud madalama reljeefiga suuremas nõos, kus need on tekkinud metsastunud luidete elupaigatüübist loodusliku

suktsessiooni teel. Elupaigas on puurindes lisaks mändidele rohkelt kaske ja pihlakaid, leidub ka üksikuid tammi. Puhmarindes kasvavad peamiselt sookail, mustikas ja sinikas, mikroreljeefi kõrgematel osadel võnk-kastevars ja kilpjalg. Elupaigatüübis leidub sobilikke puid männisinelasele.

Kaitse-eesmärk

- **Pikaajaline kaitse-eesmärk**

Elupaigatüüp on säilinud vähemalt 7,4 ha suurusel alal ja selle esinduslikkuse hinnang on B.

- **Kaitsekorraldusperioodi kaitse-eesmärk**

Elupaigatüüp on säilinud vähemalt 7,4 ha suurusel alal ja selle esinduslikkuse hinnang on B.

- **Mõjutegurid ja meetmed**

Oma asukoha tõttu on ohutegurid vanadele loodusmetsadele sarnased maantee ja Peipsi järve vahel oleva metsastunud luidete elupaigatüübi metsadele, mistõttu siinkohal neid ei korrata. Järgida tuleb punktis 2.1.1.1 toodut.

2.2.1.4. METSADE MAJANDAMINE PIIRANGUVÖÖNDIS

Kaitse-eeskirja järgi on piiranguvööndis lubatud metsamajandamine. Kaitseala valitseja nõusolekul on lubatud turberaie langi suurusega kuni 2 ha. Vastavalt kaitse-eeskirjale tuleb metsade majandamisel säilitada koosluse looduslik tasakaal ning liigiline ja vanuseline mitmekesisus. Suure enamuse piiranguvööndi metsadest moodustavad LoD elupaigatüübi kriteeriumitele mitte vastavad metsakooslused, väikeses osas ka metsastunud luidete (2180) ning siirdesoo- ja rabametsade (91D0*) elupaigatüüpi kuuluvad metsad. LoD elupaigatüübi kriteeriumitele mitte vastavad metsakooslused on enamasti keskealised või valmivad pohla- (ligi pooled piiranguvööndi metsadest), vähem sinika- ja raba kasvukohatüübi metsad, kus peapuuliigiks on harilik mänd või noorendikes ka kask. Piiranguvööndisse jäävatest ning metsaregistrisse kantud metsakooslustest (41 ha) moodustavad ligikaudu veerandi külvikultuurid.

Uuendusraiel on oluline on, et pärast raiet taastuks kasvukohale omane ja ümbritsevate elupaikadega sarnane puistu. Hooldusraiete käigus on vajalik jälgida eri puuliikide järelkasvu olemasolu, mis läbi saab taastuva puistu liigilist koosseisu reguleerida. Nii uuendus- kui hooldusraiel jäetakse alles vanu paksu korbaga elustikupuid ja surnud püstiseisvaid puid. Raiete järgselt tuleb jätta alles vähemalt 10 tihumeetrit lamapuitu hektari kohta, kusjuures allesjäetav lamapuit peab olema võimalikult erinevates lagunemisastmetes. Samuti tuleb raietel alles jätta vähemalt 20 tihumeetrit säilikipuid hektari kohta. Säilikipuid tuleb jätta alles mitmest puust

koosnevate gruppidena (grupis 4–5 puud), kusjuures grupis alusmetsa ega järelkasvu raideid ei teostata.

Raietegevusel metsastunud luidete elupaigatüübis (2180) Järvevälja MKA piiranguvööndis tuleb säilitada kõik rannaalale iseloomulikud vanad jändriku tüvega männid (vt näidist säilitamisväärsest puust lisa 4 foto 11). Puude raiet järskudelt luitenõlvadelt tuleb vältida, et takistada tuule-erosiooni.

Järvevälja piiranguvööndi lähedusse jääb männisinelase Rannapungerja leiukoht. Vastavalt männisinelase kaitse tegevuskava eelnõule tuleb männisinelasele potentsiaalsete elupaikade säilitamiseks ja tekitamiseks raiuda vaid selliseid surnud mände, mille korp täielikult maha varisenud, koorealune täiesti kuivanud või kui puude diameeter jääb alla 10 (14) cm. Sellise tegevusega tagatakse, et liigi peamises elupaigas – vanas männikus – leiduks mardikale jätkuvalt sobivaid haudepuid, värskelt surnud mände.

Piiranguvööndis pohla kasvukohatüübi männikus on registreeritud kaitsealuse liigi karukolla (*Lycopodium clavatum*) esinemine. Liigi piiritletud kasvukohas on lubatud harvendusraied (täius min 0,5, väljaraie mitte üle 40%) ja turberaie. Raie käigus tuleb ümber leiukoha jätta puud alles, et valgusrežiim oleks ühtlane või keelata raie järel leiukoha uuendamine. Noorendikus on karukolla jaoks liiga pime. Hooldusraied on näidustatud juhul, kui selle tagajärjel ei tihene rohurinne ja vähendatakse kuuse osakaalu. Taimede peale ei tohi ladustada raiematerjali- ja jäätmeid. Karukold on igihaljas, mistõttu tuleb taimede vigastamise vältimiseks teostada raied väljaspool vegetatsiooniperioodi, soovitatavalt lumikattega ja külmunud pinnasega.

Metsade majandamisel piiranguvööndis tuleb arvestada, et kaitse-eeskirjaga keelatakse puidu kokku- ja väljavedu külmumata pinnaselt. Kaitseala valitseja võib lubada puidu kokku- ja väljavedu, kui pinnas seda võimaldab. Järvevälja piiranguvööndis on väga reljeefne ala (luitestik) ja Rannapungerja piiranguvööndis on pinnas kohati liigniiske, mistõttu võivad kergesti tekkida pinnasekahjustused. Sademerohkel perioodil on oht, et puidu kokku- või väljaveo käigus saab raskete masinate kasutamisel pinnas ja metsa alustaimestik oluliselt kahjustada. Kuivadel perioodidel on palu- ja nõmmemetsade pinnase taimkate ja seal kasvavad samblikud väga tallamisõrnad.

2.2.2. MÄRGALAD

Kaitstavatest soolupaikadest on kaitsealal kaks elupaigatüüpi: rabad (7110*) ning siirde- ja õõtsiksood (7140). Mõlemad elupaigatüübid on nimetatud MKA ja LoA eesmärkideks.

2.2.2.1 RABAD (7110*)

LoD I – jah; LoA – jah; KE – jah

Rabad on soode arengu viimane aste, kus түseda turbalasundi tõttu saavad taimed toitaineid ainult sadeveest. Rabades valitsevad turbasamblad ja puhmastaimed, puisrabas kasvab ka kiduraid mände ja harva üksikuid kaski (Paal, 2007a).

Elupaikade koondkihil on rabasid 5,7 ha ning nende esinduslikkus on A (väga esinduslik). Standardandmebaasi järgi esineb LoA-l rabasid 4,7 ha ning nende esinduslikkus on A (väga esinduslik), kuid Euroopa Komisjonile tehtud muudatusettepaneku järgi on LoA-l rabasid 5,7 ha.

Kaitsealal esineb raba elupaigatüüp Oskaoja raba. Tegemist on puisrabaga, mis tõenäoliselt on tekkinud toitainetevaeste liivade rabastumise teel (Arold, 2005). Oskaoja raba eraldab üksteisest madalad järveäärsed nooremad luited ja vanemad kõrged luited. Raba on looduslikus seisus ning märgatavad inimtegevuse jäljed puuduvad.

Kaitse-eesmärk

- **Pikaajaline kaitse-eesmärk**

Elupaigatüüp on säilinud vähemalt 5,7 ha suurusel alal ja selle esinduslikkuse hinnang on A.

- **Kaitsekorraldusperioodi kaitse-eesmärk**

Elupaigatüüp on säilinud vähemalt 5,7 ha suurusel alal ja selle esinduslikkuse hinnang on A.

- **Mõjutegurid ja meetmed**

Otseseid ohutegureid elupaigale ei ole, seetõttu otseseid meetmeid ei planeerita, järgida tuleb sihtkaitsevööndi režiimi.

2.2.2.2. SIIRDE- JA ÕÕTSIKSOOD (7140)

LoD I – jah; LoA – jah; KE – jah

Siirdesoo on vaheaste madalsoo arengus rabaks. Siirdesoods saavad mäta- ja peenravahede taimed toitaineid põhjaveest, kuid mätastel ja peenardel kasvavad taimed toituvad peamiselt sadeveega toodavast ainesest. Siirdesoods kasvavad mätaste vahel tarnad ja teised rohttaimed,

mätaste peal aga turbasamblad ja puitunud varrega puhmastaimed nagu kanarbik. Õõtsiksood on kujunenud veekogude kinnikasvamisel. Taimede juurte ja vartega läbipõimunud ning osaliselt turvastunud õõtskamara alla jääb püdelat muda või vee kiht. Õõtsikutel kasvavad valdavalt madalsootaimed (Paal, 2007).

Elupaikade koondkihil on siirde- ja õõtsiksood 5,5 ha ning nende esinduslikkus on B (hea). Standardandmebaasi järgi esineb LoA-l siirde- ja õõtsiksood 6,3 ha ning nende esinduslikkus on B (hea), kuid Euroopa Komisjonile tehtud muudatusettepaneku järgi on LoA-l siirde- ja õõtsiksood 5,5 ha.

Elupaigatüüp esineb kaitsealal siirdesoo laiguna vanadest kõrgetest luidetest põhjapool ning on ümbritsetud rabastuvast metsast. Elupaiga rohurindes valdavad tarnad, puittaimi praktiliselt pole. Varasemalt on väikseid siirdesoolaike kaitsealal olnud rohkem, kuid need on nüüdseks puistunud ja muutunud suktsessiooni käigus siirdesoo- ja rabametsadeks.

Kaitse-eesmärk

- **Pikaajaline kaitse-eesmärk**

Elupaigatüüp on säilinud vähemalt 5,5 ha suurusel alal ja selle esinduslikkuse hinnang on B.

- **Kaitsekorraldusperioodi kaitse-eesmärk**

Elupaigatüüp on säilinud vähemalt 5,5 ha suurusel alal ja selle esinduslikkuse hinnang on B.

- **Mõjutegurid ja meetmed**

Otseseid ohutegureid elupaigale ei ole, seetõttu otseseid meetmeid ei planeerita, järgida tuleb sihtkaitsevööndi režiimi.

2.3. MAASTIK, PARGID JA ÜKSIKOBJEKTID

Lähtuvalt kaitse-eeskirjast MKA kaitse-eesmärgiks kaitsta Peipsi põhjaranniku luitestikku. Kaitsealale jääb sellest Rannapungerja luiteväli. Olulise maastiku üksikelemendina jääb kaitsealale Rannapungerja tuletorn.

2.3.1. RANNAPUNGERJA LUITEVÄLI

Järvevälja MKA tuumiku moodustab 1967. aastast kaitse all olnud Rannapungerja luiteväli, mis on väheseid looduslikus seisundis säilinud ja märkimisväärsest ehitustegevusest mõjutamata kompaktsed taimestunud luitealad Peipsi rannikul. Luiteväli jaguneb kaheks osaks ja paikneb ligikaudu 2,5 km² suurusel alal. Jõhvi–Tartu-Valga maanteest põhja poole jääb vanem, kuni 12 m kõrgune limnea staadiumis tekkinud rannavall-luide (lisa 4 foto 2), mida eraldab maanteest umbes 500 m laiune puisraba (Oskaoja raba). Rannavalli järvepoolsed nõlvad on laugemad,

samas kui vastasnõlvade kalle on kohati ligi 25 kraadi. Maantee ja Peipsi järve vahele jääv luitestik koosneb 10–14 madalast (vallide kõrgus 1–2 m ja laius 20–30 m) paralleelsest luiteahelikust, mille nõlvakalle varieerub vähe (lisa 4 foto 1). Rannapungerja luiteväljale koondunud Peipsi järve arengut tähistavad selgeilmelised rannamoodustised on suure teadusliku tähtsusega. Peipsi järve arengu uurimiseks on oluline, et luitevälja reljeef ja taimkate püsiksid inimõjudeta (Rähni, 1966).

Järveäärsetel madalamatel luidetel esinevad peamiselt kuni 170-aastased palumännikud, mis suures osas kuuluvad metsastunud luidete elupaigatüüpi. Kõrgel vanal luidel on mets tunduvalt noorem.

Luitemaastiku hea seisundi säilimise seisukohast on olulisim taimkatte (sealhulgas luidetel kasvava metsa) järjepidev säilimine, sest see takistab tuule-, vee- ja liigsest tallamisest tekitatud pinnase erosiooni ning seeläbi muutusi luitemaastiku reljeefis. Peamiseks ohuks luitemaastikule on võimalik arendustegevus ja külastuskoormuse suurenemine. Sihtkaitsevööndisse arvatud luitemaastiku kaitse tagab kaitseriim, lisaks puuduvad sealsel luitemaastikul rahvahulki ligi meelitavad objektid. Enim on ohustatud luitevälja Järvevälja piiranguvööndisse jääv osa. Vööndis asub Rannapungerja tuletorni ja mitteametlik suplusrand ning läbi luitemaastiku otsitakse teed sõidukitega randa pääsemiseks. Nii tuletorni juurde kui ka randa pääsemiseks on aastatega sisse tallatud tugevad rajad, kus taimkate on täielikult hävinenud. Luiteid katvat metsa on selles piirkonnas tugevalt hõrendatud, mislähki on kohati alles jäänud vaid üksikud puud. See kõik on omakorda suurendanud erosiooni, mis põhjustab muutusi luitemaastiku reljeefis. Erosiooni tõttu on Rannapungerja tuletorni aluse luite nõlvakindlustus ja piirded lagunened ning hoogustunud luiteliiva ärakanne. Tudulinna vallal ja kohalikel elanikel on tulevikus plaanis tuletorni piirkonnas arendustegevust suurendada (ehitada välja Rannapungerja sadam koos muuliga, korrastada suplusrannana kasutatav ala, rajada puhkemaja vahetult MKA-ga piirnevale alale), mis suurendavad külastuskoormust veelgi. Seetõttu tuleb taastada Rannapungerja tuletorni luitetalli kindlustus ning täiendada olemasolevat külastustaristut.

Kaitsealal maanteest Peipsi järve poole jäävad luided on kantud ürglooduse raamatusse tuulesettelise loodusobjektina nimetusega Järvevälja luiteväli.

Kaitse-eesmärk

- **Pikaajaline kaitse-eesmärk**

Rannapungerja luitevälja pinnavormid on heas seisus ning need on kaetud metsaga, peatatud on tuletorni aluse luite erosioon.

- **Kaitsekorraldusperioodi kaitse-eesmärk**

Rannapungerja luitevälja pinnavormid on heas seisus ning need on kaetud metsaga, peatatud on tuletorni aluse luite erosioon.

- **Mõjutegurid ja meetmed**

- + Lited asuvad suures osas sihtkaitsevööndis, kus majandustegevus on keelatud.

- Suurenenud erosioon Rannapungerja tuletorni vahetusse ümbrusesse jääval luitemaastikul.

- *Rekonstrueerida tuletorni aluse luitenõlva kindlustus.*

- *Täiendada olemasolevat küllastustaristut vastavalt ptk 3 toodule.*

- Erosioonioht luitemaastikul metsa hävimisel.

- *Jälgida punktis 2.2.1.1 toodut ja 2.2.1.4 toodut.*

3. ALA JA SELLE VÄÄRTUSTE TUTVUSTAMINE NING KÜLASTUSKORRALDUS

3.1. HETKEOLUKORD JA VISIOON

Järvevälja MKA, eriti selle Peipsi järvega piirnev osa ja Rannapungerja tuletorni lähiümbrus, on aastaringi populaarne vabaaja veetmise koht. Peamine vaatamisväärsus on ajalooline Rannapungerja tuletorn kõrge luitevalli peal. Torn ümber on rajatud vaateplatvorm ja sinna pääseb Rannapungerja jõe poolt puittreppi mööda. Samuti on kindlustatud torni alust luitevalli, kuid see on lagununud ja luitevallist toimub liiva ärakanne. Alates 2010. a korraldatakse kontserdisarja „Tuletorni Kontsert”. Tuletorni piirkonda jäävat randa kasutatakse mitteametliku supelrannana, esineb prahistamist, telkimist ja lõkketegemist.

Läbi MKA minnakse Peipsi järve vetele ja jääle, mistõttu on luitemaastikul hulgaliselt sõidukite ja maastikusõidukiga ebaseaduslikult sissesõidetud radasid ja teid. Ühele teele on paigaldatud tõke, kuid sellest sõidetakse kõrvalt mööda. Rannaalal ja rannaääres luitemetsas esineb rohkelt ebaseaduslikke väikesi lõkkekohti ja prügi ning kohati on näha väiksemaid õlireostuse laike. Kaitseala tähistus ja infotahvlid on vananenud, kajastades 1996. a määrusega kehtestatud kaitse-eeskirja järgset olukorda. Kaitseala tutvustamiseks on Riiklik Looduskaitsekeskus 2008. a välja andnud infovoldikud eesti, vene ja inglise keeles, kuid nende sisu on aegunud. Keskkonnaameti kontseptsioon kaitsealade tutvustamiseks on suunatud digitaalsete materjalide arendamisele ning uusi voldikuid enam välja ei anta.

Järvevälja MKA jääb Peipsi põhjaranniku puhkealale, mille kohta saab täpsemat teavet RMK kodulehelt. MKA-l ei ole matkaradu ja ettevalmistatud lõkkekohti ning neid kaitsealale ei plaanita. Samuti pole kaitsealal prügikaste ja käimlat, kuid ka neid pole plaanis rajada. Parkimisvõimalused on MKA-d läbivate teede ääres vastavalt liikluseadusele, kuid praktikas pargitakse igale poole, kuhu autoga annab sõita. Tulevikus on Alutaguse vallal ja kohalikel elanikel plaanis suurendada piirkonnas arendustegevust, mis toob endaga kaasa külastuskoormuse suurenemise ka kaitsealal.

- **Visioon**

MKA on tähistatud kehtivast kaitsekorrast lähtudes. Kaitseala ja külastuskorralduse tutvustamiseks on kaitsealal piisaval hulgal kaasaegse teabega infotahvleid, kus tutvustatakse MKA ja selle kaitse-eeskirjast tulenevaid kitsendusi. Külastajad on MKA-st ja selle väärtustest teadlikud ning peetakse kinni külastusele seatud reeglitest. Prahi maha loopimist ega omavolilist telkimist ja lõkke tegemist ei esine. Sõidukitega ja maastikusõidukitega sõidetakse ning neid pargitakse ainult selleks lubatud kohtades. Külastuskoormus on hoitud kaitseala väärtuste säilimist tagavates piirides. Külastuskoormus on suurim tuletorni ümbruses, sellest kaugemate

piirkondade külastatavus on madal või väga madal. Tuletorni piirkonna luitemaastikul on külastustaristut täiendatud viisil, mil see tagab ala väärtuste säilimise ka suurema külastuskoormuse korral. Taristu on alati hooldatud. Piirkonna arendustegevus on kaitseala väärtusi säästev.

- **Eesmärk**

Kaitseala on tähistatud kehtivast kaitsekorrast lähtudes. Kaitsealal on kaasaegse teabega infotahvlid. Külastuskoormus on hoitud kaitseala väärtuste säilimist tagavates piirides. Külastus on suunatud tuletorni ümbrusesse, sealne külastustaristu on pidevalt hooldatud ning seda on täiendatud puitastmestikuga luitemaastikult randa minemiseks. Külastajad on MKA-st ja selle väärtustest teadlikud ning peetakse kinni külastusele seatud reeglitest. Vähenenud on prahi maha loopimine, omavoliline telkimine ja lõkete tegemine ning sõidukitega ja maastikusõidukitega sõitmine selleks mitte ette nähtud kohtades.

3.2. KÜLASTUSTARISTU

3.2.1. TÄHISED JA INFOTAHVLID

Kaitseala on tähistatud puudulikult, 2015. a välitöödel kaardistati endise Järvevälja MKA Järvevälja lahustükil ainult viis tähist (joonis 11), millest kaks olid võssa kasvanud ja seetõttu kaitseala külastajatele raskesti märgatavad. Kaitseala kaitsekorra muutmine on tingitud vajaduse ala tähistust uuendada. Lisaks välispiirile tuleb tähistada ka vööndid, kusjuures oluline on selgelt ja üheselt mõistetavalt tähistada liikumispiiranguga Rannapungerja sihtkaitsevöönd.

Kaitseala lääneosas on üks infotahvel, kuid teave sellel on aegunud ja kajastab 1996. a määrusega kehtestatud olukorda. Varasemalt tuletorni ja tõkkepuu juures asunud infotahvlid olid 2017. a sügiseks maha võetud ja need tuleb kaasaegse infoga varustatult samades asukohtades taastada (joonis 11). Piirkond on populaarne vene rahvusest külastajate hulgas, seetõttu tuleb kõik tahvlid teha nii eesti- kui ka venekeelsed. Samuti tuleb olulisemast teabest teha ingliskeelne kokkuvõte. Oluline on juhtida tähelepanu sõidukite ja maastikusõidukitega sõitmise korrale MKA-l, sest seda rikutakse kõige sagedamini. Tahvlite suurus selgub kujundamise käigus, võimalusel tuleb kasutada olemasolevaid tahvlialuseid. Kui piirkonnas toimub arendustegevus, mille tulemusena on eeldada külastuskoormuse suurenemist ka kaitsealal (näiteks ehitatakse välja sadam ja korrastatakse supelrannana kasutatavat ala), tuleb kaaluda täiendava infotahvli lisamise vajadust Rannapungerja jõe poolt kaitsealale saabuvate külastajate jaoks tuletorni luitenõlva jalamile.

- **Meetmed**

- *Tähistada kaitseala vastavalt kehtivale kaitsekorrale.*

- *Kaasajastada ja taaspaigaldada kõik kolm MKA infotahvlit.*
- *Hooldada tähiseid ja infotahvleid vastavalt vajadusele kogu kaitsekorraldusperioodi jooksul.*

3.2.2. TEED JA PARKIMINE

Kaitseala läbib hulgaliselt pinnasteid ja sihte, neile lisanduvad maastikusõidukitega ebaseaduslikult sissesõidetud rajad, mida mööda minnakse läbi kaitseala Peipsi ranna vetele ja jääle. Enim on ebaseaduslikke sõidujälgi maantee ja Peipsi järve vahelisel alal. Sõidukitega ja maastikusõidukitega randa sõitmiseks on ühele teele paigaldatud teetõke (joonis 10), kuid sellest sõidetakse mõlemalt poolt mööda (lisa 4 foto 10). Varem oli tõkke eest sissesõidu keelumärk koos Peipsi järve kaldakaitsetsoonist teavitava tekstiga, kuid see on nüüdseks pikali lükatud ja eemale tõstetud. Kaitsealale ei ole plaanis rajada juurde täiendavaid tõkkepuid, kuid valikulistesse kohtadesse tuleb luitemaastiku kaitseks paigaldada pinnasesse puitpostid sõidukitega läbipääsu takistamiseks. MKA-l parklaid pole, parkimine toimub MKA-d läbivate teede ääres vastavalt liiklusseadusele. Parkimisvõimaluste hulk on ala külastuskoormust arvestades piisav ning täiendavaid parkimisvõimalusi pole kaitsealale plaanis juurde rajada. Kui piirkonnas toimub arendustegevus, mille tulemusena on eeldada külastuskoormuse suurenemist ka kaitsealal (näiteks ehitatakse välja sadam ja korrastatakse supelrannana kasutatavat ala), tuleb arendajal rajada väljapoole kaitseala ka täiendav parkimisala.

Ebaseaduslike randa sõitmiste vähendamiseks tuleb suurendada järelevalvet.

- **Meetmed**

- *Tõsta infotahvlitel esile sõidukite ja maastikusõidukitega liiklemise korda MKA-l.*
- *Paigaldada valikulistesse kohtadesse puitpostid läbipääsu takistamiseks.*

3.2.3. PUITASTMESTIKUD

Peipsi randa minemiseks pargitakse autod kaitseala läbivate teede äärde vahetult enne järske luitenõlvu ning minnakse edasi jalgsi. Aja jooksul on kujunenud kolm peamist sissetallatud rada, mis kõik asuvad tuletorni läheduses (lisa 4 foto 8). Ühele rajale on paigaldatud osaliselt puitastmestik (joonis 10). Astmestik on lagunenuk ning seda tuleb parandada. Sarnane astmestik tuleb rajada ka teisele tugevalt sissetallatud radadele, et kaitsta luitenõlvu tallamise ja erosiooni eest.

- **Meetmed**

- *Taastada olemasolev astmestik;*

- *Rajada täiendavad puitastmestikud randa suunduvatele radadele.*
- *Hooldada puitastmestikke vastavalt vajadusele kogu kaitsekorraldusperioodi jooksul.*

3.2.4. RANNAPUNGERJA TULETORN

Kaitseala kagunurgas asub luitevalli Rannapungerja tuletorn (lisa 4 foto 7), mis on navigatsioonimärgina kasutuses. Tornümberkukkumise vältimiseks kindlustati 2007. a selle vundamenti. Vundament kaeti puitlaudisega ning torni ümbrus kujundati vaateplatvormiks (lisa 4 foto 6), paigaldades sellele infotahvli, puitpiirded ja kolm pinki. Puitpiire pikendati mõne meetri ulatuses ka luiteharjale. Tornialuse luite Rannapungerja jõe poolsele nõlvale rajati puittrepp torni juurest alla randa. Nii vaateplatvorm kui ka trepp on heas seisus, luiteharjal olev puitpiire aga lagunenu ning infotahvli sisu aegunud.

2008. a kindlustati luitenõlv kookosvõrguga ning luite jalamile paigaldati liiva korjamiseks pajuvitstest punutud tara. Nõlva kindlustus on praeguseks lagunenu ning liiva ärakanne hoogustunud. Luitenõlval on tuletorni ees ära lõigatud ladvaga määnd. Mändi ei tohi maha lõigata, sest selle juurestik ja võra takistavad erosiooni. Luite kadumisel kukub tuletorn ümber.

Rannapungerja tuletorn on tähistatud turismiobjekti sümboliga standartse pruuni värvi tahvliga, märk on heas seisus.

- **Meetmed**

- *Rekonstrueerida luitevalli kindlustus.*
- *Taastada luiteharjal olev puitpiire.*
- *Hooldada platvormi vastavalt vajadusele kogu kaitsekorraldusperioodi jooksul.*

4. KAVANDATAVAD KAITSEKORRALDUSLIKUD TEGEVUSED JA EELARVE

4.1. TEGEVUSTE KIRJELDUS

4.1.1. INVENTUURI, SEIRED, UURINGUD

4.1.1.1. RIIKLIK SEIRE

Tegevus on vajalik väärtustele 2.1 ja 2.2 seatud eesmärkideni jõudmiseks. Kaitsealal on vaja jätkata järgmisi riiklikke seireid:

1. „Maastike ning looduslike looma-, seene- ja taimeliikide ning koosluste seire” programmi alamprogrammi „Eluslooduse mitmekesisuse ja maastike seire” allprogrammi „Ohustatud taimekoosluste (Natura 2000 koosluste)” alaprogramm „Soode taimekooslused: rabad ja madalsood”, seireala SJA1796000.
2. „Pinnavee, veekogude ja mere seire” programmi „Siseveekogude seire” alamprogramm „Peipsi järve hüdrokeemiline ja hüdrobioloogiline seire”, seirejaam SJA6382000.
3. „Maastike ning looduslike looma-, seene- ja taimeliikide ning koosluste seire” programmi alamprogrammi „Eluslooduse mitmekesisuse ja maastike seire” allprogramm „Kotkad ja musttoonekurg”, Rannapungerja kalakotka pesapaik.

Seirete korraldaja on KAUR. Seirete läbiviimine on I prioriteedi tegevus.

4.1.1.2. PRUUNI LÕIKHEINA INVENTUUR

Tegevus on vajalik väärtusele punktis 2.1.2.1. seatud eesmärkide saavutamiseks. Pruuni lõikheina vahe- ja lõpphindamiseks tuleb läbi viia inventuur, hõlmates soovituslikult lisaks liigi registreeritud elupaigale (0,9 ha) ja taastatavale elupaigale (joonis 8) liigile potentsiaalselt sobilikke alasid kaitseala piires piki Peipsi rannikut. Inventuuril tuleb lisaks liigi arvukusele ja seisundile anda hinnang elupaiga seisundile. Erilist tähelepanu tuleb pöörata roostumisele. Vajadusel tuleb kavandada täiendavat roo eemaldamist, lisades vahehindamise järgselt vastav tegevus kaitsekorralduskavasse. Samuti tuleb vahehindamisel analüüsida Rannapungerja tuletorni ümbrusesse jääva pruuni lõikheina suurema osapopulatsiooni elupaika hõlmava rannala taastamise ja hooldamise tulemuslikkust, võttes kriteeriumiteks potentsiaalselt sobilike märja liivaga kasvukohalaikude olemasolu ning pruuni lõikheina leviku laienemise edukus taastatavale alale. Vajadusel tuleb kasutusele võtta täiendavad meetmed (nt roostiku juurimine), kui senine töö pole soovitud tulemusi andnud

Inventuuri korraldaja on KeA ning see on I prioriteetsusega. Vahehindamise inventuur viiakse läbi 2022. a ning lõpphinamise inventuur 2027. a.

4.1.2. HOOLDUS, TAASTAMINE, OHJAMINE

4.1.2.1. RANNAPUNGERJA TULETORNI ALUSE LUIDEVALLI KINDLUSTUSE REKONSTRUEERIMINE

Tegevus on vajalik väärtusele 2.3 seatud eesmärkide saavutamiseks. Rannapungerja tuletorni luitevalli kindlustati 2007. ja 2008. a. Praeguseks on see osaliselt lagunenu ja liiva ära kanne luitenõlvalt hoogustunud ning luite reljeef muutumas (vt lisa 4 foto 7). Kindlustuse rekonstrueerimisel on soovitatav kombineerida kookosvõrgu, pajuviitstest punutiste ja vaiade kasutamist liiv-vareskaera (*Leymus arenarius*) istutamisega võrgu tühimikesse. Liiv-vareskaer on Peipsi luidetele iseloomulik taim ning on looduses üks esimesi pioneerliike lahtise luiteliiva kinnistamisel. Luitenõlvale istutatavaid taimi ei tohi võtta kaitsealalt, samuti pole lubatud kasutada aiandites müüdavaid sorte. Kasutada võib ka aruheinte (*Festuca* spp) kuiva kasvukoha liike. Männi kasutamine luite kinnistamiseks ei sobi, sest tuletorn peab olema Peipsi poolt igast suunast vaadeldav. Lubatud pole kasutada ka kibuvitsa (*Rosa* spp) liike, sest need muutuvad kergesti invasiivseteks. Luitevalli rekonstrueerimisel tuleb jälgida, et vall näeks peale tööde lõppu välja võimalikult looduslähedane.

Rekonstrueeritav ala on ligikaudu 0,1 ha suurune (joonis 10). Tööde jaoks kuluva materjali maht arvestatakse välja vahetult enne tööde läbiviimist.

Töö korraldajaks on RMK ning see on I prioriteetsusega. Töö viiakse läbi 2019. a.

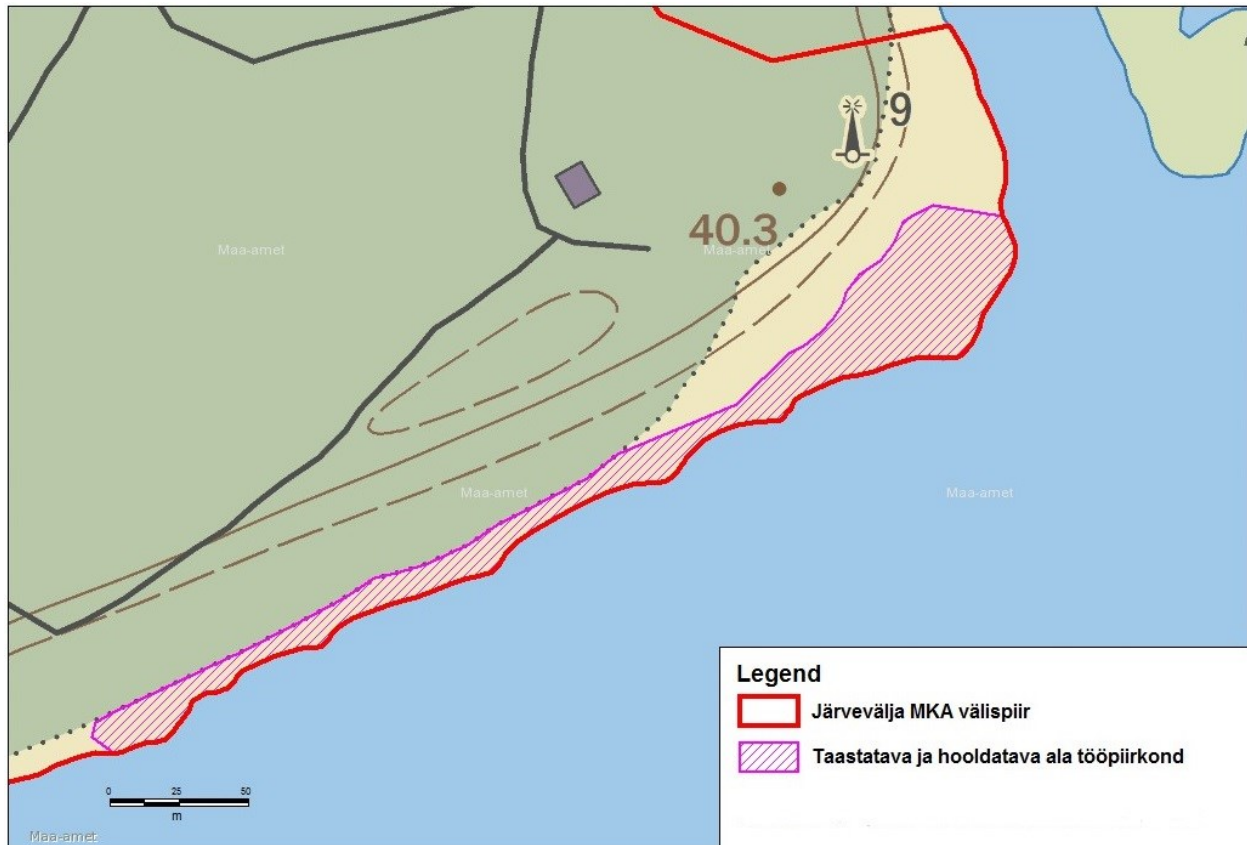
4.1.2.2. PRUUNILE LÕIKHEINALE SOBILIKE KASVUKOHTADE TAASTAMINE JA HOOLDUS

Tegevus on vajalik väärtustele punktis 2.1.2.1. seatud eesmärkide saavutamiseks. Rannapungerja tuletorni ümbrusesse jääv ranna-ala on viimaste aastakümnete jooksul tihedalt roostunud ja võssa kasvanud, mistõttu on vähenenud liigile sobilikud kasvukohad ja ahenenud liigi levikuala. Potentsiaalsete pruunile lõikheinale sobilike kasvukohtade taastamiseks Rannapungerja tuletorni ümbrusesse jääval pruuni lõikheina suurema osapopulatsiooni elupaika hõlmaval ranna-alal eemaldati 2017. a sügisel võsa ja pilliroog. Paraku jäi kõrge veetaseme tõttu eemaldamata vees olev roostiku osa (vt joonis 9) ja seda tuleb teha esimesel võimalusel, niipea kui veetase alaneb. Seejärel tuleb alustada iga-aastase pilliroo niitmisega. Seeläbi on soodustatud suurtaimestikust vabade ja märgade liivalaikude teke, mis on sobilikud pruunile lõikheinale ning võimaldavad liigil oma levikut laiendada. Peale taastamist on vajalik ala iga-aastaselt niita, et takistada selle taas-roostumist ja võssa kasvamist. Nii taastamisel kui edaspidisel niitmisel kogunev biomaterjal tuleb utiliseerida või põletada kohapeal rannas. Põletamiseks sobiliku koha

valikult tuleb jälgida, et lõkkeaset ei tehtaks kaitsealuste taimede peale (näiteks pruun-lõikhein ja väike-konnarohi). Taastatav ja edaspidi hooldatav ala on ligikaudu 0,6 ha suurune (joonis 8) ning asub riigimaal ja jätkuvalt riigi omandis oleval maal, kusjuures tööala peab hõlmama ka väljaspool veepiiri asuvat roostiku kasvuala. Taastamis- ja hooldustöid ei tehta lausaliselt, vaid see ala märgib ära tööpiirkonna. Täpne tööde ulatus ja maht selgitatakse välja vahetult enne tööde läbiviimist. Kindlasti tuleb jälgida, et taastamis- ja hooldustöid tehtaks võimaliku madala veetasemega, et oleks võimalik eemaldada roogu maksimaalselt laias ulatuses hõlmates ka selle roostiku osa, mis kõrgvee ajal on vee all (joonis 9). Tööde teostamisel tuleb arvestada sellega, et luitemaastiku ja Peipsi järve vahelisele alale jääks teatud ulatuses alles suurtaimestiku võõnd luitemaastiku kaitseks tuule- ja vee-erosiooni eest. Samuti tuleb jälgida, et pruuni lõikheina elupaigas säiliks mõningane fragmenteeritus, sest inimestele raskesti läbitavad suurtaimestikuga (pillirooga) alad aitavad piirkonna külastust hoida mõõdukal tasemel ning vähendavad liigset tallamist liigi elupaigas.

Taastamistöid võib teha talvisel perioodil, edaspidist niitmist on soovitatav teha vegetatsiooniperioodil peale jaanipäeva, mil lindude pesitsemine on lõppenud. Kaitsekorraldusperioodi vahehindamisel tuleb analüüsida töö tulemuslikkust ning vajadusel kaaluda täiendavaid meetmeid pillroo eemaldamiseks (näiteks risoomide juurimine).

Töö korraldajaks on RMK ning see on I prioriteetsusega. Esimest korda viidi taastamine läbi 2017. a sügisel koostöös Eestimaa Looduse Fondiga talgutena, kuid kõrge veeseisu tõttu õnnestus taastada vaid osa elupaigast. 2017. a taastamise ajal vee all olnud elupaik tuleb taastada esimesel võimalusel madala veeseisu korral. Kui ka 2018. a ei õnnestu elupaiga taastamine kõrge veeseisu tõttu, võib tegevus veelgi edasi lükkuda. Elupaiga hooldus jätkub terve kaitsekorraldusperioodi jooksul ning seda tuleb teha madala veeseisu korral, sest siis saab rohkem roogu eemaldada.



Joonis 8. Pruunile lõikheinale sobilike kasvukohtade taastamine ja hooldus. Aluskaart: Eesti põhikaart, Maa-ameti WMS-rakendus, 2017.



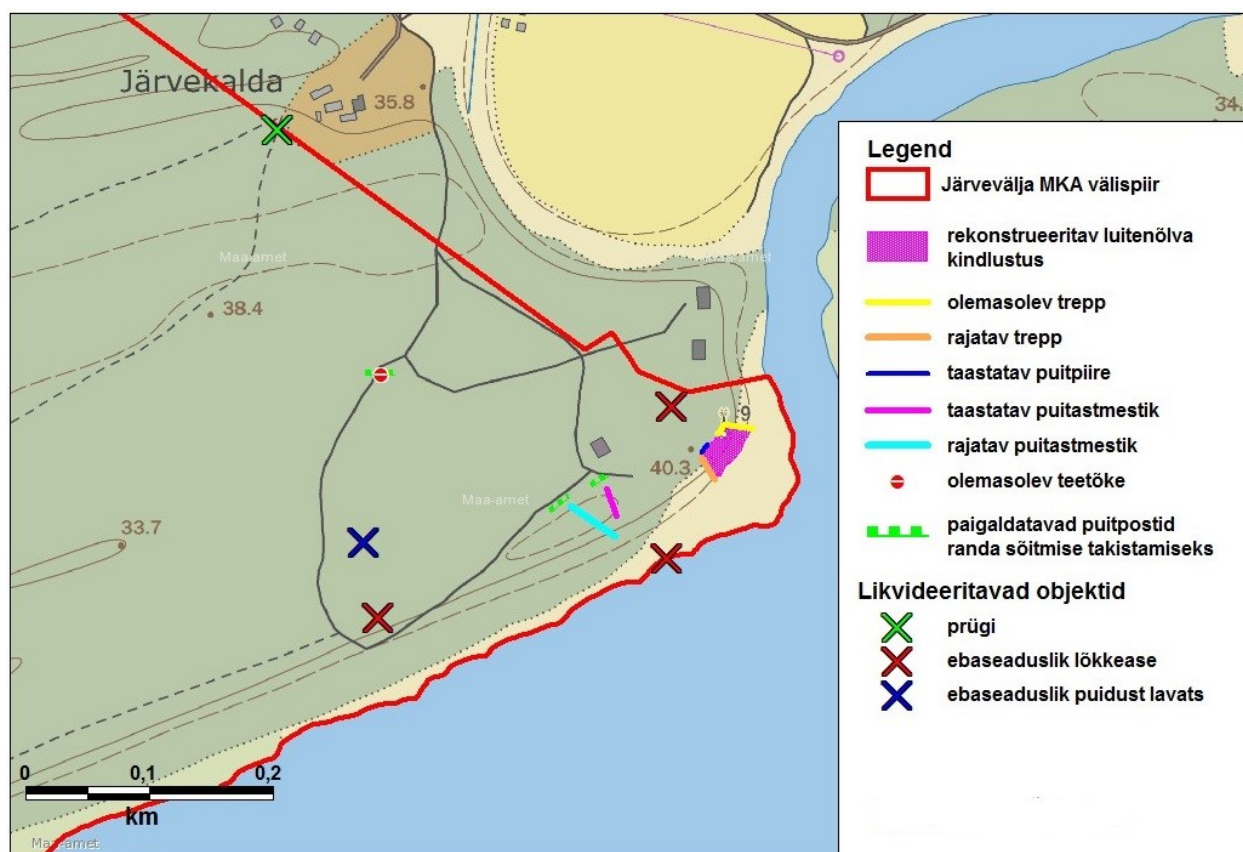
Joonis 9. Taastamisala enne (augustis 2017) ja pärast (detsember 2017) taastamist. Vasakpoolsel pildil esiplaanil asuv liivaala on pruunile lõikheinale sobimatu, sest on püsivalt kuiv. Sobivad kasvukohad olid kõrge veetaseme tõttu vee all (märgitud rohelse ringiga), mistõttu see osa kasvukohast jäi taastamata, sealt tuleb roog eemaldada madala veeseisu korral 2018. a. Fotode autor Triin Amos.

4.1.3. TARISTU, TEHNIKA, LOOMAD

4.1.3.1. PUITPOSTIDE PAIGALDAMINE PEIPSI JÄRVE KALDAVÖÖNDISSE SÕITMISE TAKISTAMISEKS

Kaitsealal on hulgaliselt teid ja radu, mida mööda sõidetakse Peipsi järve kaldavööndisse. Enim kasutatavatel teedele ja radadele tuleb sõitmise takistamiseks paigaldada maasse puitpostidest piirded. Puitpostid tuleb paigaldada ka raja või tee vahetusse lähedusse metsa alla, et takistada übersõitu läbi metsa. Paigaldatavate puitpostide ligikaudne piirkond on näidatud joonisel 10. Konkreetne postide asukoht ja tihedus selgitatakse välja nende paigaldamisel ning sõltub metsa tihedusest ja maastikuoludest.

Puitpostide paigaldamine on II prioriteetsusega ning tööde korraldajaks on RMK. Paigaldamistööd viiakse läbi 2019. a.



Joonis 10. Järvevälja MKA olemasolev ja rajatav taristu. Aluskaart: Eesti põhikaart, Maa-ameti WMS-rakendus, 2017.

4.1.3.2. TÄHISTAMATA LÖKKEKOHTADE, PRÜGI JA EBASEADUSLIKE RAJATISTE LIKVIDEERIMINE

Tegevus on vajalik kaitseala väärtustele seatud eesmärkide saavutamiseks. Kaitsekorralduskava koostamisel registreeriti 2015. a välitöödel prügi (mitme meetri pikkune metalltoru ja rehvid ilmselt MKA-ga piirnevalt kinnistult), ebaseaduslik puidust rajatis (lavats) ning mõned tähistamata lõkkekohad, mis tuleb likvideerida (joonis 11).

Töö on II prioriteetsusega ning tööde korraldajaks on RMK. Kaitsekorraldusperioodil juurde tekkinud ebaseaduslikud rajatised ja lõkkekohad tuleb likvideerida jooksvalt.

4.1.3.3. PUITTREPI RAJAMINE, PUITASTMESTIKU TAASTAMINE JA RAJAMINE NING LUITEHARJA PUITPIIRDE TAASTAMINE

Tegevus on vajalik väärtusele 2.3 seatud eesmärkide saavutamiseks.

Rannapungerja tuletorni aluse luite Rannapungerja jõe poolsele nõlvale on rajatud puittrepp luite kaitseks. Samasugune puittrepp tuleb rajada ka selle luite läänepoolsele küljele, et vältida tuletorni külastajate tekitatud erosiooni. Rajatav trepp tuleb ühendada tuletorni vaateplatvormiga.

Rannapungerja tuletorni aluse luite harjale on paigaldatud puitpiire kogupikkusega ligikaudu viis meetrit, piire on lagunened ja tuleb taastada.

Luitemaastiku kaitseks on ühele enim kasutatavale randa suunduvale Järvevälja piiranguvööndi ja Järvevälja sihtkaitsevööndi piiril kulgevale jalgrajale paigaldatud puitastmed, kuid need on lagunened ja tuleb taastada. Sarnased astmed on vaja paigaldada veel vähemalt ühele enimkasutatavale randa suunduvale rajale. Nendel radadel on luiteliiv hakanud varisema ning taimkate üha laiemas ulatuses radade ümbert kaduma. Taastatav ja rajatav astmestik ei pea olema lausaline, astmete tihedus sõltub maastiku reljeefist, astmestiku pikkus raja kohta on ligikaudu 20 meetrit.

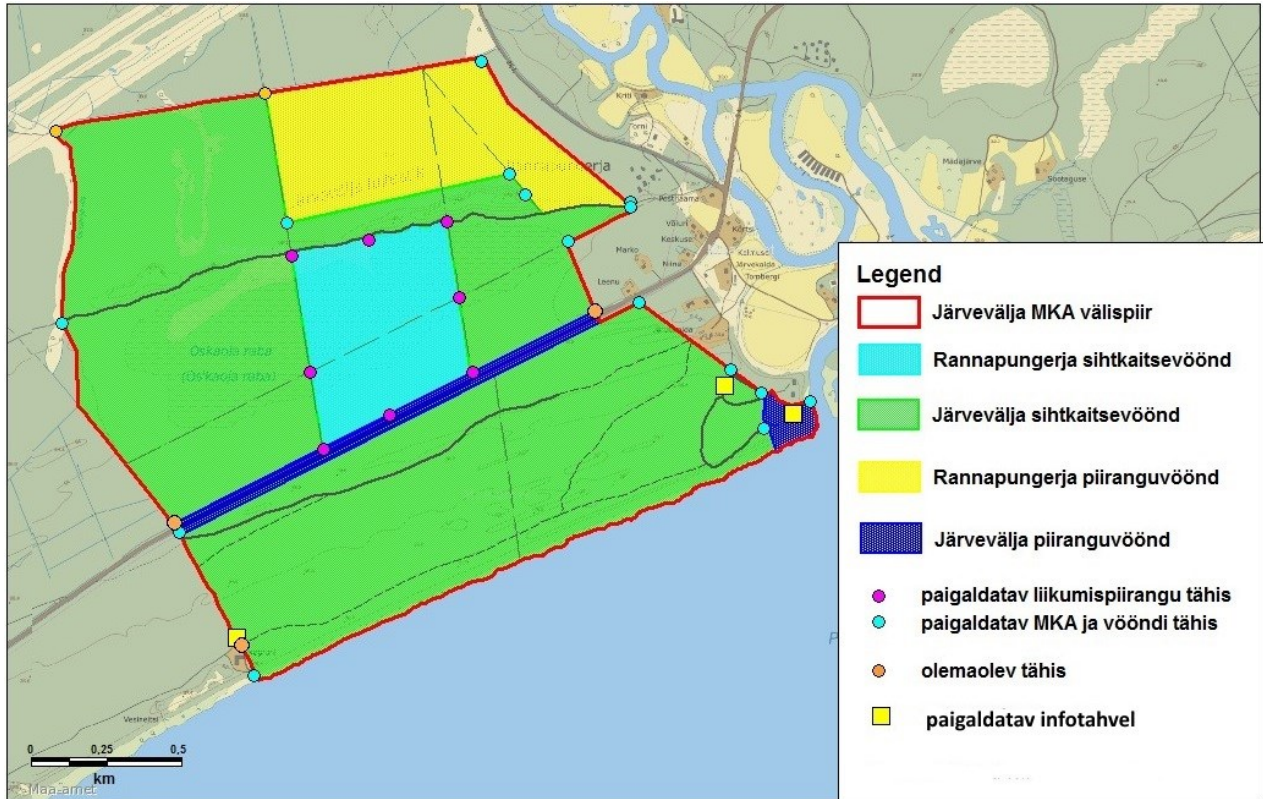
Töö korraldajaks on RMK ning see on II prioriteetsusega. Töö viiakse läbi 2019. a. Tööde piirkond on näidatud joonisel 11.

4.1.3.4. INFOTAHVLITE KAASAJASTAMINE JA PAIGALDAMINE (3 TK)

Kaitsealal oli 2017. a alles üks (ala lääneservas) alal asunud kolmest infotahvlist. Selle sisu tuleb uuendada ja paigaldada tuleb kaks uut infotahvlit samadesse kohtadesse, kus need asusid varem (joonis 11). Kõikidel infotahvlitel tuleb teave esitada nii eesti kui ka vene keeles. Suurt tähelepanu tuleb pöörata kaitsekorrale, eelkõige sõidukite ja maastikusõidukitega sõitmise keelule selleks mitte ette nähtud kohtades. Kaaluda võib kahepoolset kujundatud tahvleid, kus eesti- ja venekeelne info on tahvli erinevatel pooltel. Sellise lahenduse kasutamisel tuleb

tahvli alused paigutada viisil, mis võimaldaks tahvleid mõlemalt poolt lugeda. Kaasajastatavate tahvlite asukohad on joonisel 11.

Töö korraldajaks on KeA (tekstid) ja RMK ning see on II prioriteetsusega. Töö viiakse läbi 2019. a.



Joonis 11. MKA olemasolevate ja paigaldatavate tähiste ja infotahvlite skeem. Aluskaart: Eesti põhikaart, Maa-ameti WMS-rakendus, 2017.

4.1.3.5. INFOTAHVLITE HOOLDAMINE (3 TK)

Kaitseala infotahvlite seisundit tuleb iga-aastaselt kontrollida ja hooldada. Vajadusel tuleb infotahvlid parandada. Hooldamist vajab kolm infotahvlit.

Töö korraldajaks on RMK ning see on II prioriteedi tegevus. Töö viiakse läbi jooksvalt kogu kaitsekorraldusperioodil.

4.1.3.6. TARISTU HOOLDAMINE

Kaitseala taristu seisundit tuleb iga-aastaselt kontrollida ja hooldada. Vajadusel tuleb katkised objektid parandada. Hooldamist vajab Rannapungerja vaateplatvorm koos selleni viiva puittrappiga, luiteharjal olev puitpiire ning olemasolev ja rajatavad puitastmestikud randa viivatel

radadel. Samuti tuleb kontrollida randa sõitmise takistamiseks paigaldatavate puitpostide seisukorda ning vajadusel asendada need uutega. Tõkkepuu (joonis 11) ees olev sissesõidu keelumärk tuleb vajadusel uuesti püsti tõsta.

Töö korraldajaks on RMK-ga ning see on II prioriteedi tegevus. Töö viiakse läbi jooksvalt kogu kaitsekorraldusperioodil.

4.1.3.7. TÄHISTE PAIGALDAMINE (23 TK) JA KAASAJASTAMINE (5 TK)

MKA-le on vaja paigaldada kaitseala piiri- ja vööndite tähised. Kokku on vaja paigaldada 23 tähist, sealhulgas kaheksa liikumispiirangust teavitavat tähist. Kaasajastada on vaja viis olemasolevat tähist, sest nendel olev info on vastuolus kehtiva kaitsekorruga või puudulik. Kaitseala kõikidel piiritähistel tuleb kajastada ka vastava vööndi nimi. Paigaldatavate tähiste ligikaudsed asukohad on joonisel 11. Tähiseid tuleb kogu kaitsekorraldusperioodi jooksul hooldada ning vajadusel rikutud tähised asendada uutega. Olemasolevad tähised Jõhvi-Tartu-Valga maantee ääres on võssa kasvanud ning raskesti nähtavad. Nende tähiste uuendamisel tuleb tähised ümber tõsta võsast välja nähtavamale kohale või eemaldada tähiseid varjav võsa.

Töö korraldajaks on RMK-ga ning see on II prioriteetsusega. Töö viiakse läbi 2019. a

4.1.4. KAVAD, EESKIRJAD

4.1.4.1. KAITSEKORRALDUSKAVA TULEMUSLIKKUSE HINDAMINE

Tegevus on vajalik kaitseala kaitse-eesmärkide saavutamiseks. Kaitsekorralduse tulemuslikkuse hindamine tuleb kaitsekorraldusperioodi jooksul läbi viia kahes etapis vastavalt ptk 5 toodule.

Kaitsekorralduskava tulemuslikkuse hindamise korraldajaks on KeA, töö on I prioriteetsusega. Vahehindamine viiakse läbi 2022. a ning lõpphindamine 2027. a.

4.2. EELARVE

Eelarve tabelisse 2 on koondatud eelnevate analüüsidenä esitatud tööd, mis on täitmiseks käesoleva kaitsekorralduskavaga ettenähtud perioodi jooksul.

Tabel 2. Tabelis on tegevused jaotatud vastavalt tegevuse olulisusele järgmistesse prioriteetsusklassidesse:

- 1) esimene prioriteet – hädavajalik tegevus, milleta kaitse-eesmärkide täitmine planeeritavas ajavahemikus on võimatu, see on väärtuste säilimisele ja toimiva ohuteguri kõrvaldamisele suunatud tegevus; kaitsekorralduse tulemuslikkuse hindamiseks vajalik tegevus;
- 2) teine prioriteet – vajalik tegevus, mis on suunatud väärtuste taastamisele, eksponeerimisele ja potentsiaalsete ohutegurite kõrvaldamisele;
- 3) kolmas prioriteet – soovituslik tegevus ehk tegevus, mis aitab kaudselt kaasa väärtuste säilimisele ja taastamisele ning ohutegurite kõrvaldamisele.

Jrk	Tegevuse nimetus	Tegevuse tüüp	Korraldaja	Priori- teet	2018	2019	2020	2021	2022	2023	2024	2025	2026	2027	Kokku
					Sadades eurodes										
4.1.1 Inventuurid, seired, uuringud															
4.1.1.1	Riiklik seire	Riiklik seire	KAUR	I	x	x	x	x	x	x	x	x	x	x	x
4.1.1.2	Pruuni lõikheina inventuur	Inventuur	KeA	I					x					x	x
4.1.2 Hooldus, taastamine ja ohjamine															
4.1.2.1	Rannapungerja tuleorni aluse luitevalli kindlustuse rekonstrueerimine (0,1 ha)	Maastiku taastamistöö	RMK	I		50									50
4.1.2.2.	Pruunile lõikheinale sobilike kasvukohtade taastamine	Liigi elupaiga taastamine	RMK	I	1										1
4.1.2.2	Pruunile lõikheinale sobilike kasvukohtade hooldus peale taastamist (0,7 ha)	Liigi elupaiga hooldus	RMK	I			1	1	1	1	1	1	1	1	8
4.1.3 Taristu, tehnika ja loomad															
4.1.3.1	Puitpostide paigaldamine Peipsi	Külastuskoormuse reguleerimine	RMK	II		5									5

Jrk	Tegevuse nimetus	Tegevuse tüüp	Korraldaja	Priori- teet	2018	2019	2020	2021	2022	2023	2024	2025	2026	2027	Kokku
					Sadades eurodes										
	järve kaldavööndisse sõitmise takistamiseks														
4.1.3.2	Tähistamata lõkkekohtade, prügi ja ebaseaduslike rajatiste likvideerimine	Külastuskoormuse reguleerimine	RMK	II	1	1	1	1	1	1	1	1	1	1	10
4.1.3.3	Puittrepi rajamine, puittastmestiku taastamine ja rajamine ning luiteharja puitpiirde taastamine	Radade, külastuskeskuste ja puhkekohtade rajamine	RMK	II		15									15
4.1.3.4	Infotahvlite kaasajastamine (3 tk)	Infotahvlite rajamine	KeA, RMK	II		x									15
4.1.3.5	Infotahvlite hooldus (3 tk)	Infotahvlite hooldamine	RMK	II	1	1	1	1	1	1	1	1	1	1	10
4.1.3.6	Taristu hooldus	Muu taristu hooldamine	RMK	II	x	x	x	x	x	x	x	x	x	x	x
4.1.3.7	Tähiste paigaldamine (23 tk) ja kaasajastamine (5 tk)	Kaitsealuste objektide tähistamine	RMK	II		25									25
4.1.4 Kavad, eeskirjad															
4.1.4.1	Kaitsekorralduskava tulemuslikkuse hindamine	Tegevuskava	KeA	I					x					x	x
															139

5. KAITSEKORRALDUSE TULEMUSLIKKUSE HINDAMINE

Kaitsekorralduse tulemuslikkuse hindamine tuleb kaitsekorraldusperioodi jooksul läbi viia kahes etapis. Tulemuslikkuse vahehindamine toimub kaitsekorraldusperioodi keskel 2022. a. Vahehindamisel hinnatakse esimese perioodi kavandatud tööde tulemuslikkust. Vahehindamist ei viida läbi LoD elupaigatüüpidele, sellele kohandatakse ainult lõpphindamist. Erandiks on elupaigatüüp 2180, kus nii vahe- kui lõpphindamisel kaalutakse vajadust koosluse kujundustöödeks elupaigatüübis (eelkõige juhul, kui on ilmnunud selle vajalikkust tingivad asjaolud, näiteks on elupaigatüübis registreeritud kamardumata luitepinnast vajava kaitsealuse liigi esinemine).

Vahehindamise järel tuleb vajadusel kaitsekorralduskava täiendada.

Tulemuslikkuse lõpphindamine toimub kaitsekorraldusperioodi lõpus 2027. a, hindamise kriteeriumid võetakse tabelist 3. Lõpphindamises antakse hinnang kaitsekorralduskava täitmisele ja efektiivsusele.

1) Kalakotka vahe- ja lõpphindamiseks eraldi tegevusi ei planeerita, hindamine tehakse riikliku seire andmete põhjal.

2) Pruuni lõikheina vahe- ja lõpphindamiseks tuleb läbi viia inventuur, hõlmates soovituslikult lisaks liigi registreeritud elupaigale (0,9 ha) ja taastatavale elupaigale liigile potentsiaalselt sobilikke alasid kaitseala piires piki Peipsi rannikut. Inventuuril tuleb juhinduda punktis 4.1.1.2 toodust.

3) LoD elupaikade seisundi hindamiseks tuleb tulemusseirata kaitse-eesmärgiks olevad LoD elupaigatüübid 2180 (116,6 ha), 7110* (5,7 ha), 7140 (5,5 ha), 9010* (7,4 ha) ja 91D0* (80 ha). Tulemusseire läbiviimiseks pole ülepinnaline inventuur tarviline. Selle asemel tehakse kordusinventuur igas elupaigatüübis pisteliselt ning kontrollitakse selle käigus LoD tüübimäärangut ja seisundihinnanguid. Iga elupaigatüübi pindala kontrollitakse kameraalselt, kusjuures seejuures jälgitakse, kas on teostatud elupaika kahjustada võivaid töid (nt kuivendussüsteemi rajamine). Pistelisel kordusinventuuril tuleb lähtuda „Loodusdirektiivi metsaelupaikade inventeerimise juhend” (Palo, 2010) ja „Natura elupaikade käsiraamat” (Paal, 2007) toodust.

4) Maastiku tulemusseirel võetakse arvesse välitöödel tehtud visuaalseid vaatlusi ja kaardimaterjalide andmeid. Hinnata tuleb MKA metsasust ning erosioonitundlike luitevallide seisundit. Erilist tähelepanu tuleb pöörata Rannapungerja tuletorni ümbrusele, kus tuleb hinnata liiva kinnistamiseks kasutatud meetmete tulemuslikkust. Vajadusel tuleb kavandada luiteliivade

kinnistamiseks täiendavaid meetmeid, lisades vahehindamise järgselt vastavad tegevused kaitsekorralduskavasse.

Tabel 3. Kaitsekorralduskava tulemuslikkuse hindamine

Jrk	Väärtus	Indikaator	Kriteerium	Tulemus	Selgitus
2.1.1.1	Kalakotkas (<i>Pandion haliaetus</i>)	Elupaigatüübi esinduslikkuse hinnang, liigi esinemine kaitsealal.	Kalakotka elupaigaks oleva siirdesoo- ja rabametsa (91D0*) esinduslikkuse hinnang LoD elupaigatüüpide kriteeriumite järgi on hea (B) ning alal on vähemalt üks kalakotka asustatud pesitsusterritoorium.	Kalakotka elupaigaks oleva siirdesoo- ja rabametsa (91D0*) esinduslikkuse hinnang LoD elupaigatüüpide kriteeriumite järgi on hea (B) ning alal on vähemalt üks kalakotka asustatud pesitsusterritoorium.	Liigi esinemine tuvastatakse riikliku seire käigus. Elupaiga esinduslikkuse hinnang tuvastatakse väärtuse 2.2.1.2 lõpphindamisel läbi viidava kordusinventuuri käigus.
2.1.2.1	Pruun lõikhein (<i>Cyperus fuscus</i>)	Sobiliku elupaiga suurus, liigi esinemine kaitsealal.	Kaitsealal on vähemalt 0,9 ha ulatuses ala, kus esineb pruunile lõikheinale sobilikke roostumata ja niiske liivaga elupaigalaikude ning liik esineb neis järjepidevalt. Taastamis- ja hooldustööde tulemusena on sobilike elupaigalaikude arv sellel alal hakanud suurenema.	Kaitsealal on vähemalt 0,9 ha ulatuses ala, kus esineb pruunile lõikheinale sobilikke roostumata ja niiske liivaga elupaigalaikude ning liik esineb neis järjepidevalt. Taastamis- ja hooldustööde tulemusena on sobilike elupaigalaikude arv sellel alal hakanud suurenema.	Sobiliku elupaiga suurus ja liigi esinemine tuvastatakse vahe- ja lõpphindamisel läbi viidava seire käigus.
2.2.1.1	Metsastunud luided (2180)	Elupaigatüübi esinduslikkuse hinnang ja pindala.	Elupaigatüüp on säilinud 116,6 ha suurusel alal, esinduslikkuse hinnang on 10,6 ha suurusel alal hea (B) ja 10,6 ha suurusel alal arvestatav (C).	Elupaigatüüp on säilinud 116,6 ha suurusel alal, esinduslikkuse hinnang on 10,6 ha suurusel alal hea (B) ja 10,6 ha suurusel alal arvestatav (C).	Elupaigatüübi esinduslikkuse hinnang ja pindala tuvastatakse lõpphindamisel läbi viidava kordusinventuuri käigus vastavalt ptk 5 punktis 3 toodule. Kamardumata luitepinnast vajava kaitsealuse liigi esinemisel elupaigatüübis tuleb kaaluda koosluse kujundustööde vajalikkust.

2.2.1.2	Siirdesoo- ja rabametsad (91D0*)	Elupaigatüübi esinduslikkuse hinnang ja pindala.	Elupaigatüüp on säilinud 80 ha suurusel alal, selle esinduslikkuse hinnang on 74 ha suurusel alal hea(B) ja 6 ha suurusel alal arvestatav (C).	Elupaigatüüp on säilinud 80 ha suurusel alal, selle esinduslikkuse hinnang on 74 ha suurusel alal hea(B) ja 6 ha suurusel alal arvestatav (C).	Elupaigatüübi esinduslikkuse hinnang ja pindala tuvastatakse lõpphindamisel läbi viidava kordusinventuuri käigus vastavalt ptk 5 punktis 3 toodule.
2.2.1	Vanad loodusmetsad (9010*)	Elupaigatüübi esinduslikkuse hinnang ja pindala.	Elupaigatüüp on säilinud 7,4 ha suurusel alal ja selle esinduslikkuse hinnang on B (hea).	Elupaigatüüp on säilinud 7,4 ha suurusel alal ja selle esinduslikkuse hinnang on B (hea).	Elupaigatüübi esinduslikkuse hinnang ja pindala tuvastatakse lõpphindamisel läbi viidava kordusinventuuri käigus vastavalt ptk 5 punktis 3 toodule.
2.2.2.1	Rabad (7110*)	Elupaigatüübi esinduslikkuse hinnang ja pindala.	Elupaigatüüp on säilinud 5,7 ha suurusel alal ja selle esinduslikkuse hinnang on A (väga esinduslik).	Elupaigatüüp on säilinud 5,7 ha suurusel alal ja selle esinduslikkuse hinnang on A (väga esinduslik).	Elupaigatüübi esinduslikkuse hinnang ja pindala tuvastatakse lõpphindamisel läbi viidava kordusinventuuri käigus vastavalt ptk 5 punktis 3 toodule.
2.2.2.2	Siirde- ja õõtsiksood (7140)	Elupaigatüübi esinduslikkuse hinnang ja pindala.	Elupaigatüüp on säilinud 5,5 ha suurusel alal ja selle esinduslikkuse hinnang on B (hea).	Elupaigatüüp on säilinud 5,5 ha suurusel alal ja selle esinduslikkuse hinnang on B (hea).	Elupaigatüübi esinduslikkuse hinnang ja pindala tuvastatakse lõpphindamisel läbi viidava kordusinventuuri käigus vastavalt ptk 5 punktis 3 toodule.
2.3.1	Rannapungerja luitevälja	Luitevälja soodne seisund, metsasus	Rannapungerja luitevälja pinnavormid on heas seisus ning need on kaetud metsaga, peatatud on tuletorni aluse luite erosioon.	Rannapungerja luitevälja pinnavormid on heas seisus ning need on kaetud metsaga, peatatud on tuletorni aluse luite erosioon.	Soodsa seisundi kirjeldus on toodud punktis 2.3.1.

KASUTATUD KIRJANDUS

- Arold, I. 2005. Eesti maastikud. Tartu Ülikooli Kirjastus, Tartu.
- Eichwald, K (koost). 1966. Eesti NSV Floora X. Valgus, Tallinn
- Gaškov, A. Rannapungerja tuletrn on hävimisohus. –Virumaa Teataja, 20.06.2006. (kättesaadav internetist <http://www.virumaateataja.ee/2287943/rannapungerja-tuletorn-on-havimisohus>).
- Lõhmus, E. 2004. Eesti metsakasvukohatüübid. Tartu.
- Martin, E. Rannapungerja ja Tõstamaa luidete ehitusest ja kujunemisest. –Eesti Geograafia Seltsi 1980. a aastaraamat. 1984.
- Männik, R., Sellis, U. 2011. Kalakotka (*Pandion haliaetus*) kaitse tegevuskava. Kotkaklubi.
- Paal, J. 2007. Loodusdirektiivi elupaigatüüpide käsiraamat. 2. trükk. Auratrükk, Tallinn.
- Palo, A. 2010. Loodusdirektiiv metsaelupaikade inventeerimise juhend. Tartu. (kättesaadav internetist http://www.envir.ee/sites/default/files/metsainventeerimine_juhend_2011_2605_lopp.pdf)
- Roosileht, U., Moor, M. 2014. Männisinelase inventuuri potentsiaalsetes elupaikades. MTÜ Putukamaailm
- Rähni, E. Peipsi vanad rannamoodustised vajavad kaitset. –Eesti loodus, 1966, nr.2, lk 100-101.
- Süda, Ilmar. 2011. Männisinelase (Boros schneideri (Scop.)) kaitse tegevuskava eelnõu.
- Tudulinna valla koduleht www.tudulinnavv.ee (06.08.2015)
- Vissak, P. Rannapungerja jõesuudme arendusala. Taimestiku ülevaade. – Ida-Virumaal Tudulinna vallas Rannapungerja külas Rannapungerja muulide rajamisele ja projekteerimisele hinnang keskkonnamõju hindamise vajalikkuse kohta. Töö nr 1413, OÜ Corson, 2015

Registrid ja andmebaasid

- Eesti ohustatud liikide punane nimestik <http://elurikkus.ut.ee/prmt.php?lang=est> (05.08.2015)
- Kultuurimälestiste register <http://register.muinas.ee/public.php?menuID=monument> (19.08.2015)
- Natura standardandmebaas <http://natura2000.eea.europa.eu/#> (20.09.2015)

Navigatsioonimärkide register http://nma.vta.ee/aton/aton_2113.html (05.08.2015)

Seireveeb <http://seire.keskkonnainfo.ee/> (19.08.2015)

Teeregister

<https://teeregister.riik.ee/mnt/index.do;jsessionid=948F759388EE7C6D9777C1148CC39B80>
(19.08.2015)

Seadused, määrused, eeskirjad

Euroopa Komisjonile esitatav Natura 2000 võrgustiku alade nimekiri (RTL 2004, 111, 1758).

Järvevälja maastikukaitseala kaitse-eeskiri (xxx)

Looduskaitseseadus (RT I 2004, 38, 258).

Nõukogu direktiiv 92/43/EMÜ looduslike elupaikade ning loodusliku loomastiku ja taimestiku kaitse kohta (EÜT L 206, 22.07.1992, lk 7–50).

LISAD

Lisa 1. Järvevälja MKA kaitse-eeskiri

Järvevälja maastikukaitseala kaitse-eeskiri¹

Vastu võetud 10.11.2017 nr 162

Määrus kehtestatakse [looduskaitseaduse](#) § 10 lõike 1 alusel.

1. peatükk Üldsätted

§ 1. Järvevälja maastikukaitseala kaitse-eesmärk

(1) Järvevälja maastikukaitseala² (edaspidi *kaitseala*) eesmärk on kaitsta:

- 1) Peipsi põhjaranniku luitestikku;
 - 2) elupaigatüüpe, mida nõukogu direktiiv 92/43/EMÜ looduslike elupaikade ning loodusliku loomastiku ja taimestiku kaitse kohta (EÜT L 206, 22.07.1992, lk 7–50) nimetab I lisas. Need on metsastunud luited (2180)³, looduslikus seisundis rabad (7110*), siirde- ja õõtsiksood (7140), vanad loodusmetsad (9010*) ning siirdesoo- ja rabametsad (91D0*);
 - 3) kaitsealust linnuliiki kalakotkast (*Pandion haliaetus*) ja tema elupaika;
 - 4) kaitsealust taimeliiki pruuni lõikheina (*Cyperus fuscus*) ja selle elupaika.
- (2) Kaitseala maa- ja veeala jaguneb vastavalt kaitsekorra eripärale ja majandustegevuse piiramise astmele kaheks sihtkaitsevööndiks ja kaheks piiranguvööndiks.

(3) Kaitsealal tuleb arvestada looduskaitseaduses sätestatud piiranguid käesolevas määruses ettenähtud erisustega.

§ 2. Kaitseala asukoht

- (1) Kaitseala asub Ida-Viru maakonnas Alutaguse vallas Rannapungerja külas.
- (2) Kaitseala välispiir ja vööndite piirid on esitatud kaardil määruse lisas⁴.

§ 3. Kaitseala valitseja

Kaitseala valitseja on Keskkonnaamet.

§ 4. Kaitse alla võtmise ja piirangute põhjendused

Määruse seletuskirjas⁵ on esitatud põhjendused:

- 1) kaitse alla võtmise eesmärkide vastavuse kohta kaitse alla võtmise eeldustele;
- 2) loodusobjekti kaitse alla võtmise otstarbekuse kohta;
- 3) kaitstava loodusobjekti tüübi valiku kohta;
- 4) kaitstava loodusobjekti välis- ja vööndite piiride kulgemise kohta;
- 5) kaitsekorra kohta.

2. peatükk Kaitsekorra üldpõhimõtted

§ 5. Lubatud tegevus

(1) Inimestel on lubatud viibida ning korjata marju, seeni ja muid metsa kõrvalsaadusi kogu kaitsealal, välja arvatud § 11 punktis 4 sätestatud ajal Rannapungerja sihtkaitsevööndis.

(2) Telkimine ja lõkketegemine on kaitsealal lubatud kohas, mis on kaitseala valitseja nõusolekul selleks ette valmistatud ja tähistatud. Samuti on telkimine ja lõkketegemine lubatud piiranguvööndis asuva kinnistu õuemaal.

(3) Kaitsealal on lubatud sõidukiga sõitmine teedel, jalgrattaga sõitmine on lubatud ka radadel. Sõidukiga sõitmine väljaspool teid ja maastikusõidukiga sõitmine on lubatud järelevalve- ja päästetöödel, kaitseala valitsemise ja kaitse korraldamisega seotud tegevusel, liinirajatiste hooldamisel, kaitseala valitseja nõusolekul teostataval teadustegevusel ning piiranguvööndis maatulundusmaal metsamajandustöödel.

(4) Kaitsealal on lubatud jahipidamine, välja arvatud 15. märtsist 31. augustini Rannapungerja sihtkaitsevööndis.

§ 6. Keelatud tegevus

Kaitseala valitseja nõusolekuta on kaitsealal keelatud:

- 1) muuta katastriüksuse kõlvikute piire ja sihtotstarvet;
- 2) koostada maakorralduskava ja teha maakorraldustoiminguid;
- 3) kehtestada detailplaneeringut ja üldplaneeringut;
- 4) lubada ehitada ehitusteatise kohustusega või ehitusloakohustuslikku ehitist, sealhulgas lubada püstitada või laiendada lauritrit või paadisilda;
- 5) anda projekteerimistingimusi;
- 6) anda ehitusluba;
- 7) rajada uut veekogu, mille pindala on suurem kui viis ruutmeetrit, kui selleks ei ole vaja anda vee erikasutusluba, ehitusluba ega esitada ehitusteatist;
- 8) jahiulukeid lisaõõta.

§ 7. Tegevuse kooskõlastamine

(1) Kaitseala valitseja ei kooskõlasta tegevust, mis kaitse-eeskirja kohaselt vajab kaitseala valitseja nõusolekut, kui see võib kahjustada kaitseala kaitse-eesmärgi saavutamist või kaitseala seisundit.

(2) Kui tegevust ei ole kaitseala valitsejaga kooskõlastatud või tegevuses ei ole arvestatud kaitseala valitseja kirjalikult seatud tingimusi, mille täitmise korral tegevus ei kahjusta kaitseala kaitse-eesmärgi saavutamist või kaitseala seisundit, ei teki isikul, kelle huvides nimetatud tegevus on, vastavalt haldusmenetluse seadusele õiguspärasest ootust sellise tegevuse õiguspärasuse suhtes.

3. peatükk

Sihtkaitsevöönd

§ 8. Sihtkaitsevööndi määratlus

(1) Sihtkaitsevöönd on kaitseala osa seal väljakujunenud või kujundatavate koosluste säilitamiseks.

(2) Kaitsealal on kaks sihtkaitsevööndit:

- 1) Järvevälja sihtkaitsevöönd;
- 2) Rannapungerja sihtkaitsevöönd.

§ 9. Sihtkaitsevööndi kaitse-eesmärk

(1) Rannapungerja sihtkaitsevööndi kaitse-eesmärk on metsa- ja sookoosluste arengu tagamine üksnes loodusliku protsessina, elustiku mitmekesisuse ja maastikuilme säilimine ning kaitsealuste liikide ja nende elupaikade kaitse.

(2) Järvevälja sihtkaitsevööndi kaitse-eesmärk on kooslusetüüpide säilitamine või taastamine, neile omase liigilise ja vanuselise struktuuri hoidmine, elustiku mitmekesisuse ja maastikuilme säilitamine ning kaitsealuste liikide ja nende elupaikade kaitse.

§ 10. Lubatud tegevus

(1) Sihtkaitsevööndis on lubatud kuni 50 osalejaga rahvaürituse korraldamine kohas, mis on kaitseala valitseja nõusolekul selleks ette valmistatud ja tähistatud.

(2) Kaitseala valitseja nõusolekul on sihtkaitsevööndis lubatud:

- 1) rohkem kui 50 osalejaga rahvaürituse korraldamine kohas, mis on kaitseala valitseja nõusolekul selleks ette valmistatud ja tähistatud, ning rahvaürituse korraldamine selleks ettevalmistamata kohas;
- 2) Järvevälja sihtkaitsevööndis koosluse kujundamine vastavalt kaitse-eesmärgile;
- 3) kaitsealuste liikide elutingimuste säilitamiseks vajalik tegevus;
- 4) olemasolevate rajatiste hooldustööd.

§ 11. Keelatud tegevus

Sihtkaitsevööndis on keelatud, arvestades käesoleva määrusega sätestatud erisusi:

- 1) majandustegevus;
- 2) loodusvarade kasutamine;
- 3) uute ehitiste püstitamine, välja arvatud kaitseala valitseja nõusolekul rajatiste püstitamine kaitseala tarbeks;
- 4) inimeste viibimine Rannapungerja sihtkaitsevööndis 15. märtsist 31. augustini, välja arvatud järelevalve- ja päästetöödel, kaitseala valitsemise ja kaitse korraldamisega seotud tegevusel ning kaitseala valitseja nõusolekul teostataval teadustegevusel.

4. peatükk Piiranguvöönd

§ 12. Piiranguvööndi määratlus

- (1) Piiranguvöönd on kaitseala osa, mis ei kuulu sihtkaitsevööndisse.
- (2) Kaitsealal on kaks piiranguvööndit:
 - 1) Järvevälja piiranguvöönd;
 - 2) Rannapungerja piiranguvöönd.

§ 13. Piiranguvööndi kaitse-eesmärk

Piiranguvööndi kaitse-eesmärk on elustiku mitmekesisuse ja maastikuilme säilitamine ning kaitsealuste liikide ja nende elupaikade kaitse.

§ 14. Lubatud tegevus

(1) Piiranguvööndis on lubatud:

- 1) majandustegevus, arvestades käesoleva määrusega sätestatud erisusi;
- 2) kuni 50 osalejaga rahvaürituse korraldamine kohas, mis on selleks ette valmistamata ja kaitseala valitseja nõusolekul tähistamata.
- (2) Kaitseala valitseja nõusolekul on piiranguvööndis lubatud:
 - 1) rohkem kui 50 osalejaga rahvaürituse korraldamine selleks ettevalmistamata ja kaitseala valitseja nõusolekul tähistamata kohas;
 - 2) Järvevälja piiranguvööndis ehitise püstitamine;
 - 3) Rannapungerja piiranguvööndis rajatise püstitamine kaitseala tarbeks;
 - 4) turberaie langi pindalaga kuni kaks hektarit.
- (3) Metsade majandamisel tuleb säilitada koosluse liikide ja vanuse mitmekesisus.

§ 15. Keelatud tegevus

(1) Piiranguvööndis on keelatud:

- 1) puhtpuistute kujundamine ja energiapuistute rajamine;

- 2) maavara kaevandamine;
 - 3) uue veekogu rajamine;
 - 4) uue maaparandussüsteemi rajamine;
 - 5) biotsiidi, taimekaitsevahendi ja väetise kasutamine, välja arvatud õuemaal.
- (2) Piiranguvõndis on keelatud puidu kokku- ja väljavedu külmumata pinnaselt. Kaitseala valitseja võib lubada puidu kokku- ja väljavedu, kui pinnas seda võimaldab.

5. peatükk **Lõppsätted**

§ 16. Määruse jõustumine

Määrus jõustub kümnendal päeval pärast Riigi Teatajas avaldamist.

§ 17. Määruse kehtetuks tunnistamine

Vabariigi Valitsuse 12. novembri 1996. a määrus nr 281 „Järvevälja maastikukaitseala kaitse-eeskirja ja välispiiri kirjelduse kinnitamine” tunnistatakse kehtetuks.

§ 18. Menetluse läbiviimine

Määruse menetlus viidi läbi keskkonnaministri 20. veebruari 2015. a käskkirjaga nr 183 algatud haldusmenetluses, mille ülevaade koos ärakuulamise tulemustega on esitatud käesoleva määruse seletuskirjas.

§ 19. Vaidlustamine

Määrust on võimalik vaidlustada, esitades kaebuse halduskohtusse halduskohtumenetluse seadustikus sätestatud korras, osas, millest tulenevad kinnisasja omanikule või valdajale õigused ja kohustused, mis puudutavad kinnisasja kasutamist või käsutamist.

¹ EÜ Nõukogu direktiiv 92/43/EMÜ looduslike elupaikade ning loodusliku loomastiku ja taimestiku kaitse kohta (EÜT L 206, 22.07.1992, lk 7–50).

² Kaitseala on moodustatud Vabariigi Valitsuse 12. novembri 1996. a määrusega nr 281 „Järvevälja maastikukaitseala kaitse-eeskirja ja välispiiri kirjelduse kinnitamine” Kohtla-Järve TSN Täitevkomitee 17. jaanuari 1967. a otsusega nr 7 „Looduskaitse objektidest rajoonis” asutatud Järvevälja luustiku kaitseala põhjal. Tulenevalt Vabariigi Valitsuse 5. augusti 2004. a korralduse nr 615 „Euroopa Komisjonile esitatav Natura 2000 võrgustiku alade nimekiri” lisa 1 punkti 2 alapunktist 62 hõlmab kaitseala Järvevälja loodusala, kus tegevuse kavandamisel tuleb hinnata selle mõju kaitse-eesmärkidele, arvestades Natura 2000 võrgustiku alade kohta kehtivaid erisusi.

³ Sulgudes on siin ja edaspidi kaitstava elupaigatüübi koodinumber vastavalt nõukogu direktiivi 92/43/EMÜ I lisale. Tärniga (*) on tähistatud esmatahtsad elupaigatüübid.

⁴ Kaitseala välis- ja võõndite piirid on kantud määruse lisas esitatud kaardile, mille koostamisel on kasutatud Eesti põhikaarti (möötkava 1 : 10 000) ja maakatastri andmeid. Kaardiga saab tutvuda Keskkonnaametis, Keskkonnaministeeriumis, keskkonnaregistris (register.keskkonnainfo.ee) ja maainfosüsteemis (www.maaamet.ee).

⁵ Seletuskirjaga saab tutvuda Keskkonnaministeeriumi veebilehel www.envir.ee.

Jüri Ratas
Peaminister

Siim Kiisler
Keskkonnaminister

Heiki Loot
Riigisekretär

Lisa 2.

Väärtuste koondtabel

Väärtus	Kaitse-eesmärk (30-aasta perspektiivis)	Ohutegurid	Meetmed	Oodatavad tulemused kaitsekorraldusperioodi lõpuks
2.1. Elustik				
2.1.1.1. Kalakotkas (<i>Pandion haliaetus</i>)	Kalakotka elupaigaks oleva siirdesoo- ja rabametsa (91D0*) esinduslikkuse hinnang LoD elupaigatüüpide kriteeriumite järgi on hea (B) ning alal on vähemalt üks kalakotka asustatud pesitsusterritoorium.	Oht pesapuu murdumisele ning sobilike pesapude nappus.	Jälgida iga-aastaselt seirel pesa seisukorda, vajadusel parandada olemasolevat pesaalust või paigaldada uus tehisalus olemasolevale pesapuule võimalikult lähedale.	Kalakotka elupaigaks oleva siirdesoo- ja rabametsa (91D0*) esinduslikkuse hinnang LoD elupaigatüüpide kriteeriumite järgi on hea (B) ning alal on vähemalt üks kalakotka asustatud pesitsusterritoorium.
		Võimalik pesitsusaeg häirimine marjuliste poolt.	Paigaldada piisaval hulgal liikumiskiirangust teavitavaid tähisteid. Tutvustada liiki MKA infotahvlitel ja voldikutes.	
		Suur metsatulekahju oht.	Teavitada kaitseala külastajaid infotahvlite- ja voldikute kaudu metsade tuleohtlikkusest.	
2.1.2.1. Pruun lõikhein (<i>Cyperus fuscus</i>)	Kaitsealal on vähemalt 0,9 ha ulatuses ala, kus esineb pruunile lõikheinale sobilike roostumata ja niiske liivaga elupaigalaike ning liik esineb neis järjepidevalt. Taastamis- ja hooldustööde tulemusena on sobilike elupaigalaikude arv sellel alal suurenenud.	Roostumisest tingitud sobilike kasvukohtade vähenemine, mis takistab liigi levimist	Taastada Rannapungerja tuletorni ümbrusesse jääva osapopulatsiooni fragmenteeritud elupaika hõlmaval alal liigile sobilike elupaigalaike võsaraie ja pilliroo niitmise ja alustada nende kohtade pidevat hooldamist	Kaitsealal on vähemalt 0,9 ha ulatuses ala, kus esineb pruunile lõikheinale sobilike roostumata ja niiske liivaga elupaigalaike ning liik esineb neis järjepidevalt. Taastamis- ja hooldustööde tulemusena on sobilike elupaigalaikude arv sellel alal hakanud suurenema.
		Oht Rannapungerja tuletornist lääne poole jäävas osapopulatsioonis sobiliku elupaiga vähenemisele roostumise läbi	Jälgida KKK vahendamisel elupaiga seisundit ning vajadusel planeerida täiendavad tegevused elupaiga seisundi parandamiseks.	
		Võimalik liigsest tallamisest tekitatud kahju elupaigale ja liigile.	Jälgida, et ranna-alal planeeritavad tegevused ei tooks endaga kaasa liigset tallamist pruuni lõikheina elupaigas.	

Väärtus	Kaitse-eesmärk (30-aasta perspektiivis)	Ohutegurid	Meetmed	Oodatavad tulemused kaitsekorraldusperioodi lõpuks
		Võimalik elupaiga hävimine supelranna ja muuli rajamisel	Jälgida, et supelranna ja muuli rajamise ning korrashoiuga ei kaasneks pruuni lõikheina taimede eemaldamist või kahjustamist, elupaiga liiva alla mattumist ega kuivendamist.	
2.2. Kooslused				
2.2.1.1. Metsastunud luided (2180)	Elupaigatüübi säilimine vähemalt 116,6 ha suurusel alal, esinduslikkuse hinnang on 10,6 ha suurusel alal vähemalt hea (B) ja 10,6 ha suurusel alal vähemalt arvestatav (C)..	Elupaigatüüp asub osaliselt piiranguvööndis	Tagada võimalikult looduslähedane areng, seades metsateatise väljastamisel raietele tingimusi	Elupaigatüüp on säilinud 116,6 ha suurusel alal, esinduslikkuse hinnang on 10,6 ha suurusel alal hea (B) ja 10,6 ha suurusel alal arvestatav (C).
		Elupaigatüüp asub osaliselt suure külastuskoormusega piirkonnas.	Täiendada olemasolevat külastustaristut vastavalt ptk 3 toodule.	
		Suur metsatulekahju oht	Teavitada kaitseala külastajaid infotahvlite- ja voldikute kaudu metsade tuleohtlikkusest.	
2.2.1.2. Siirdesoo- ja rabametsad (91D0*)	Elupaigatüübi säilimine vähemalt 80 ha suurusel alal esinduslikkuse hinnang on 74 ha suurusel alal vähemalt hea (B) ja 6 ha suurusel alal vähemalt arvestatav (C).	Otseseid ohutegureid pole, seetõttu meetmeid ei planeerita.	Otseseid ohutegureid pole, seetõttu meetmeid ei planeerita.	Elupaigatüüp on säilinud 80 ha suurusel alal, selle esinduslikkuse hinnang on 74 ha suurusel alal hea(B) ja 6 ha suurusel alal arvestatav (C).
2.2.1.3. Vanad loodumetsad (9010*)	Elupaiga säilimine vähemalt 7,4 ha suurusel alal esinduslikkusega vähemalt B (hea).	Oma asukoha tõttu on ohutegurid vanadele loodumetsadele sarnased maantee ja Peipsi järve vahel oleva metsastunud luidete elupaigatüübi metsadele, mistõttu	Järgida tuleb punktis 2.1.1.1. toodut.	Elupaigatüüp on säilinud 7,4 ha suurusel alal ja selle esinduslikkuse hinnang on B (hea).

Väärtus	Kaitse-eesmärk (30-aasta perspektiivis)	Ohutegurid	Meetmed	Oodatavad tulemused kaitsekorraldusperioodi lõpuks
		siinkohal neid ei korrata.		
2.2.2.1. Rabad (7110*)	Elupaigatüübi säilimine vähemalt 5,7 ha suurusel alal esinduslikkusega A (väga esinduslik).	Otseseid ohutegureid pole, seetõttu meetmeid ei planeerita.	Järgida tuleb sihtkaitsevööndi režiimi	Elupaigatüüp on säilinud 5,7 ha suurusel alal ja selle esinduslikkuse hinnang on A (väga esinduslik).
2.2.2.2. Siirde- ja õõtsiksood (7140)	Elupaigatüübi säilimine vähemalt 5,5 ha suurusel alal esinduslikkusega vähemalt B (hea).	Otseseid ohutegureid pole, seetõttu meetmeid ei planeerita.	Järgida tuleb sihtkaitsevööndi režiimi	Elupaigatüüp on säilinud 5,5 ha suurusel alal ja selle esinduslikkuse hinnang on B (hea).
2.3. Maastik				
2.3.1. Rannapungerja luitevälja	Rannapungerja luitevälja pinnavormid on heas seisus ning need on kaetud metsaga, peatatud on tule torni aluse luite erosioon.	Suurenenud erosioon Rannapungerja tule torni vahetusse ümbrusesse jääval luitemaastikul	Rekonstrueerida tule torni aluse luiteõlva kindlustus.	Rannapungerja luitevälja pinnavormid on heas seisus ning need on kaetud metsaga, peatatud on tule torni aluse luite erosioon.
		Erosioonioht luitemaastikul metsa hävimisel.	Täiendada olemasolevat külustustaristut vastavalt ptk 3 toodule.	
			Jälgida punktis 2.2.1.1. ja 2.2.1.4. toodut.	

Lisa 3. Avalikustamise materjalid Avaldatud kuulutus ajalehes Põhjarannik



8 REKLAAM

PÕHJARANNIK

15. OKTOBER 2015

Rimi!

tudish piip!

Pakkumised kehtivad 13.10-19.10 (v.a Vanalinnas Rimi) või kuni kaupja jätakub.



-34%
0,99
1,49

Apelsin, kg



-48%
2,99
5,79

Merrild Classic
jahvatatud kohv, 500 g
5,98/kg

AS PK OLIVER

ostab

virnastatud võsa
raiejätmeid
lehtpuu küttepuitu
saepuru ja saekatripindu

Tel 504 4708, e-post kaido@pkoliver.ee

PÄÄSTA ELU - TULE DOONORIKS

IDA-VIRU KESKHAIGLA

Kutsume verd andma kõiki soovijaid vanuses 18-60 aastat koos isikult tõendava dokumendiga. Doonor peab kaaluma vähemalt 50 kg, olema terve ja sünonid.

VERETEENISTUS
Järve Järvküla poiklinnik
Ravi 10d, 3 korrus
Kõrge-Säve
tel 339 5117

DOONORITE VASTUVÕTT
E 8.30-17.30
T, K, N 8.30-15.00
R 8.30-13.00

Primus

SAED JA RAIATAD Järve Lõuna 3 3325759
HUGOVANA RAKVERE Põhja 4 tel 3321111

89

www.kuulbuss.ee

Puit-Tisaku

SAE- JA HÜÜVELMATERIAALI
LIHMIPUITLAATE
Hüüvelid ka
kamina- ja küttepuitud.

Kermik OÜ OSTAB

metsakinnistuid ja
põllumaid
kasvava metsa raie-
õigust

504 4500
www.kermik.ee

KESKKONNAAMET

Kiivindõmme maastikukaitsesala (uue nimega Jõuga maastikukaitsesala) kaitseseskirja muutmise teade

Keskkonnaamet teatab:

keskkonnaministri 30. septembri 2015. a käskkirjaga nr 857 on algatatud määruse "Kiivindõmme maastikukaitsesala kaitseseskirja" muutmise menetlus. Kaitseseskirja muutmise menetlust võib läbi Keskkonnaamet.

Kaitseseskirja eelnõu, seletuskirja ja kaardimaterjaliga on võimalik tutvuda avaliku väljapaneku ajal Keskkonnaameti Viru regiooni Jõhvi ja Iisaku kontoris ning Iiluka ja Iisaku vallavalitsuses 19.10-01.11.2015. Materjalidega saab tutvuda ka Keskkonnaameti veebilehel <http://www.keskkonnaamet.ee>.

Ootame põhjendatud ettepanekuid ning kutsume aktiivselt osalema avalikustatud kaitseseskirja menetluses. Eesri loodusväärtuste kaitses on tähtsad heas koostöös maomanike ja huvigruppidega ning teie panus on meile oluline.

Oma parandusettepanekuid ja vastuväljend Kiivindõmme maastikukaitsesala (uue nimega Jõuga maastikukaitsesala) kaitseseskirja muutmise eelnõu kohta palume esitada kirjalikult Keskkonnaameti Viru regiooni (Iti Jürjendal@keskkonnaamet.ee või Kundert 18, 44307 Rakvere) hiljemalt 01.11.2015. Eelnõu avalik arutelu toimub 17. novembril 2015 kl 13 Iiluka vallamajas Iiluka külas, kus tutvustatakse laekunud ettepanekuid.

Kui nimetatud tähtsajaks ei ole määruse eelnõu kohta parandusettepanekuid või vastuväljend esitanud, arvestame, et vastuväljend puuduvad. Pärast avalikustamist esitatakse eelnõu orienteeruvalt 2016. aasta juunis ministrite nõudevahelisele koostööseminarile. Määrus jõustub eeldatavasti 2016. aasta juulis.

Lisainfo: Iti Jürjendal, it.jurjendal@keskkonnaamet.ee.

17. - 18. oktoobril
Tartus, Vanemuise 48 kell 10-18

SÜDAME TARKUSE päevad

Emmevald Liina, Mai Agne Villik, Bert Priim, End Vares, Reet Sõltas, Igor Mäe, Kati Põllu, Alvar Jents, Piret Põlluste, Kati Langepõ, P. Praktisid Otsola, Triinpuu, Indrek, Aigeld, Kõnnel, Hebevald.

1 päev 10/8€, 2 päeva 16/13€
Täpsem info tel. 50 35 599 www.helisevsonum.ee

KESKKONNAAMET

Järvevälja maastikukaitsesala avalikuse kaasamise koostamise kaitseseskirja koostamise teatav

Keskkonnaamet teatab, et on algatatud Järvevälja maastikukaitsesala kaitseseskirja koostamise perioodiks 2016-2025.

Kaitseseskirjaga on kaitsesala kaitseseskirja strateegiline dokument, milles kirjeldatakse ala eesmärgiks olevaid loodusväärtusi, nende mõjutajaid ja kaitseseskirja koostamise loodusväärtuste tegevuste kuni kümneaastane tegevusplaan. Kaitseseskirja koostaja on Keskkonnaameti kaitseseskirja koostamise spetsialist Iti Jürjendal.

Kaitseseskirja koostamise raames toimub 10. novembril 2015 kl 15 Tudulinna kultuurimajas (PKK 5, Tudulinna tänav) avalikuse kaasamise koostöö, kus tutvustatakse kava eelnõu. Kava täiendamiseks on võimalik tutvuda Keskkonnaameti Viru regiooni Iisaku kontoris ning Tudulinna vallavalitsuses alates 19.10.2015. Materjalidega saab tutvuda ka Keskkonnaameti veebilehel <http://www.keskkonnaamet.ee>.

Koostööle oodatavate osalejate ettepanekuid kaitseseskirja koostamisel, kohalikud elanikud, ettevõtted ja teised asjad huvitatud.

Lisainfo: Keskkonnaamet, Iti Jürjendal, it.jurjendal@keskkonnaamet.ee.

VKG

VIRU KEEMIA GRUPP

AS VIRU KEEMIA GRUPP on 2150 töötajaga kümnest tütarettevõttest koosnev kontsern Ida-Virumaal. Grupp on Eesti suurim keemiatööstusettevõtte, mille 2014. aasta käive oli ligikaudu 196 miljonit eurot.

Soovime tööle võtta:

SISEKONTROLLI OSAKONNA JUHATAJA,

kelle põhiülesandeks on kontserni sisekontrollisüsteemi toimimise tagamine, juhatusele sõltumatu hinnangu andmine ressursside kasutamise sihtsääsuse ja seaduslikkuse kohta, auditeid läbiviimine ja ettepanekute rakendamise jälgimine ning osakonna töö juhtimine.

Sobival kandidaadil on:

- kõrgharidus, soovitatav majanduse või õiguse eriala,
- väga hea analüüsi- ja süstemaatiline mõlemise oskus,
- väga hea eesti keele oskus ja kirjalik väljendusoskus ning hea vene keele oskus,
- kõrged eelilised tõekspidamised ja usaldusväärsus.

Omal pool pakume:

- huvitavat tööd arenevas organisatsioonis,
- vastutusele ja oskustele vastavat taset,
- kontsernipoolest tuge asjakäi meeskonnaga.

Töökoht asub Kohtla-Järvel.

Sooivälkuse koos CVga palume saata hiljemalt 20. oktoobriks e-posti aadressil personal@vkg.ee, märgusõna „OSAKONNA JUHATAJA“.

Lisainfo telefonil 52 01081 (Tea Allikmäe) ja www.vkg.ee.

Vaata kontserni tutvustavat filmi siit: <http://www.vkg.ee/est/vidеоgaleri>

Järvevälja MKA KKK avaliku arutelu memo

Toimumise aeg: 10. november 2015 kell 15.05–16.50
Toimumise koht: Tudulinna kultuurimaja
Memo koostaja: Iti Jürjendal

Koosoleku juhataja: Iti Jürjendal

Koosoleku käik

1. **I. Jürjendal** (Keskkonnaamet, Viru regiooni kaitse planeerimise spetsialist) tervitas koaletulnuid ning avas koosoleku.
2. **I. Jürjendal** tegi ettekande, kus tutvustas Järvevälja MKA KKK 2016–2025 eelnõud.
3. Toimus arutelu Järvevälja MKA KKK üle.

Arutelul käsitletud punktid

3.1 Esitati seisukoht, et maaomanikud on arutelule kutsutud seadusepunkti täitmiseks ning sellise koosoleku korraldamine on põhjendamatu.

I. Jürjendal selgitas, et koosoleku põhjuseks on selgitada maaomanikele, miks ja milliseid kaitsekorralduslikke töid KKK-s plaanitakse teha ning saamaks täiendavaid ettepanekuid, milliseid töid oleks veel tarvis MKA-l teha.

3.2. Kaja maaüksusele ehitatud hoone ning maaüksuse välispiiridest väljapoole istutatud kuusehekk

O. Mölder (Luite-Kadaka maaüksuse omanik) esitas küsimuse maaüksusele ehitatud hoone ja selle ümber istutatud kuuseheki Järvevälja MKA-le sobivuse kohta.

A. Toss (Tudulinna Vallavalitsus, vallavanem) selgitas maaüksuse väiksuse põhjusi ning täpsustas, et sellele ehitatud hoone on seaduslik, maaüksuse piiridest väljapoole istutatud kuusehekk ebaseaduslik.

E. East (Ida-Viru Maavalitsus, maasekretär) avaldas arvamust, et riigil puudub jõudlus rikkumisi kontrollida ja menetleda.

J. Aleksandrov (Keskkonnaamet, Viru regiooni looduskasutuse spetsialist) ja **M. Vildak** (Keskkonnaamet, Viru regiooni looduskaitse juhtivspetsialist) selgitasid, et rikkumisi Järvevälja MKA-l menetleb Keskkonnainspeksioon.

3.3. Poolik ehitis Luite-Eva maaüksusel

Maaüksuse omaniku esindaja selgitas, et tegemist on taastamisega ning ehitamine jätkub lähiajal.

3.4. Pruun lõikhein

A. Toss tegi ettepaneku lisada KKK-sse Rannapungerja tuletorni ümbruse ranna-ala puhastamine võsast ning avaldas arvamust, et pruunile lõikheinale on mõõdukas inimtegevus vajalik.

I. Jürjendal selgitas, et võsast puhastamise lisamine KKK-sse on võimalik, kui seda tehakse eesmärgiga parandada pruuni lõikheina kasvukohtade seisundit.

3.5. Teed ja rajad

A. Toss selgitas, et ebaseaduslikud sõidujäljed MKA-l on suures osas tekkinud puidu (lamapuit ning surnud püsti seisvad tüved) väljaveoga MKA-lt. A. Toss lisas, et vallavalitsus on püüdnud takistada ATV-dega sõitmist MKA-l, kuid tulutult. A. Toss tegi ettepaneku käsitleda KKK-s ühte põhikaardile mitte kantud teed, mille säilitamine on vajalik kui ainsa juurdepääsuteena randa eriolukordadeks.

I. Jürjendal selgitas veelkord meetmeid, mida KKK näeb ette MKA-l liikumise suunamiseks selleks ette nähtud teedel ja radadel. I. Jürjendal palus A. Tossil Keskkonnaametile esitada materjalid, kus selle põhikaardile kandmata, kuid vajaliku tee asukoht oleks näha.

3.6. Tähisted ja infotahvlid

A. Toss tegi ettepaneku vaadata üle infotahvlite asukohad ning rõhutas vene keele tähtsust infotahvritel. A. Toss avaldas arvamust, et liikumiskiirangust kinnipidamist Rannapungerja sihtkaitsevööndis ei suuda keegi tagada.

I. Jürjendal selgitas, et infotahvlid on plaanitud nii eesti- kui venekeelsed ning palus A. Tossil Keskkonnaametile esitada oma nägemus infotahvlite asukohtadest. I. Jürjendal selgitas, et liikumiskiirangust teavitamiseks paigaldatakse Rannapungerja sihtkaitsevööndi piirile vastava sisuga tähisted.

Peale KKK koosoleku lõppu käsitleti koosoleku välise teemana Järvevälja MKA kavandatavasse Järvevälja sihtkaitsevööndisse jääva kaheksa eraomandis oleva maaüksusega seonduvat, mida arutati ka 20. aprillil toimunud Järvevälja MKA kaitse-eeskirja avalikustamise koosolekul (*nimetatud koosoleku protokoll saadeti kõikidele koosolekust osavõtnutele, kes koosolekust osavõtjate registreerimislehele oma kontaktandmed jätsid*).

Maaüksuste omanikud, Tudulinna vallavanem ning Ida-Viru maavalitsuse maasekretär esitasid oma seisukoha, et maaomanikega on käitunud ebaviisakalt ning kõiki osapooli rahuldavaid lahendusi pole otsitud. Maaomanikud avaldasid arvamust, et maadevahetus selle erinevates vormides (ost-müük, vahetamine, nihutamine MKA piires) on võimalik, kuid takistatud Keskkonnaameti ja Keskkonnaministeeriumi soovimatusest olukorda lahendada. Samuti avaldati pahameelt asjaolule, et Tudulinna vallavalitsuse 22. juunil Keskkonnaministeeriumile saadetud kirjale polnud 10. novembri 2015. a seisuga vastust tulnud ning 1. juulil 2015. a Tallinnas toimunud maaomanike kohtumisel Keskkonnaministeeriumi ja Keskkonnaameti esindajatega protokoll ei koostatud.

Keskkonnaamet selgitas veelkord seadusandlikke põhjusi, miks pole maadevahetamine käesoleval ajal võimalik.

A. Toss ütles, et koostöös Kohalike Omavalitsuste Liiduga on valmimas Riigikogule esitatav ettepanek maadevahetuse taastamise kohta, sest probleem on üle-Eestiline.

Maaomanikud esitasid omapoolsed ettepanekud Järveälja MKA kavandatavasse Järveälja sihtkaitsevööndisse jääva kaheksa eraomandis oleva maatüksusega seonduva probleemi lahendamiseks väljatrükitud kujul, mis on lisatud käesoleva memo lisasse.

Käesolev memo koos lisaga lisatakse Järveälja MKA KKK lisasse.

10.november 2015

Järvevälja maastikukaitseala kaitsekorralduskava koostamise
10. novembri2015.a. koosoleku

Protokolli juurde

Soovitus esitada Keskkonnaministrile põhjendatud ettepanekud maastikukaitsealal paiknevate elamumaa kategooriatega suvila-kruntide vahetamiseks on tulnud meile juba mitmelt poolt. Viimati tegi selle 22. oktoobril k.a. hr. Roland Müür. Oleme omad ettepanekud teinud juba korduvalt kaasa arvatud Keskkonnaministrile, kuid otsustavat vastust pole seni saanud. Vahetamine pole üldse ainus võimalus. Meie ettepanekud on järgmised:

Variant 1.

Täiendada Järvevälja maastikukaitseala kaitse-eeskirja meie poolt 15. 03. 2015.a.eelnõule, mis on üle antud Keskkonnaameti Viru regioonile 30. märtsil k.a. (ärakirjad Keskkonnaministeeriumile ja Tudulinna Vallavalitsusele).

Variant 2.

Nihutada elamumaa kategooriaga 8 maaüksust kaitseala piiridele väljapoole piiranguvööndit Tudulinna valla Rannapungerja küla piires.

Variant 3.

Nihutada elamumaa kategooriaga 8 maaüksust koostöös RMK-ga väljapoole kaitseala piire RMK alale kas Tudulinna või Lohusuu valla piires, ühtlasi kustudades need maaüksused kaitsealal.

Variant 4.

Teha erandina **üheaegsed ostu-müügi lepingud** millega nimetatud kinnistud müüakse riigile ja samas ostetakse sama summa eest varem väljavalitud kaheksa maaüksust kõrvalasuvast RMK fondist andes neile samas elamumaa kategooria.

Maaomanike Olavi Mölder, Alar Kaisal, Dag Kullvere, Toivo Õunapuu ja Ago-Livius Kerge nimel,

lugupidamisega:



Ago-Livius Kerge

Koosolekust osavõtjate nimekiri

JÄRVEVÄLJA MKA RAITSEKORRALDOSKAVA
AVAKIRKUSE RAASAMISE KOOSOLEK.

TUDUKINNAS, 10. NOVEMBRI 2015

OSALEJAD:

1. Jüri Albraudrov
2. Ene East
3. Rait Vesu
4. Alar Naisel
5. Ago Kerge
6. Olavi Molder
7. Dag Kruuse
8. Toivo Örnepere
9. Vernar Põllu
10. Tiit Vanamõlder
11. Maret Vildak
12. Katrin Jürgens
13. Andrus Toss
14. Hei Jürgendal

Lisa 4. Fotod

1. Luitemaastik Peipsi järve ja Jõhvi-Tartu-Valga maantee vahel



2. Luitemaastik Jõhvi-Tartu-Valga maanteest põhja pool



3. Rannapungerja kalakotka pesa. Foto autor Joosep Tuvi



4. Rannapungerja kalakotka paar. Foto autor Madis Leivits.



5. Pruunile lõikheinale sobilik kasvukoht



6. Pruun lõikhein



7. Rannapungerja tuletorni vaateplatvorm



8. Rannapungerja tuletorni ja erodeeruv luide



9. Erodeerunud pinnasega rajad luitemaastikul



10. Õileke rannas



11. Tõkkepuu ja ebaseaduslikud sõidujäljed



12. Rannaalale iseloomuliku kujuga männid

