

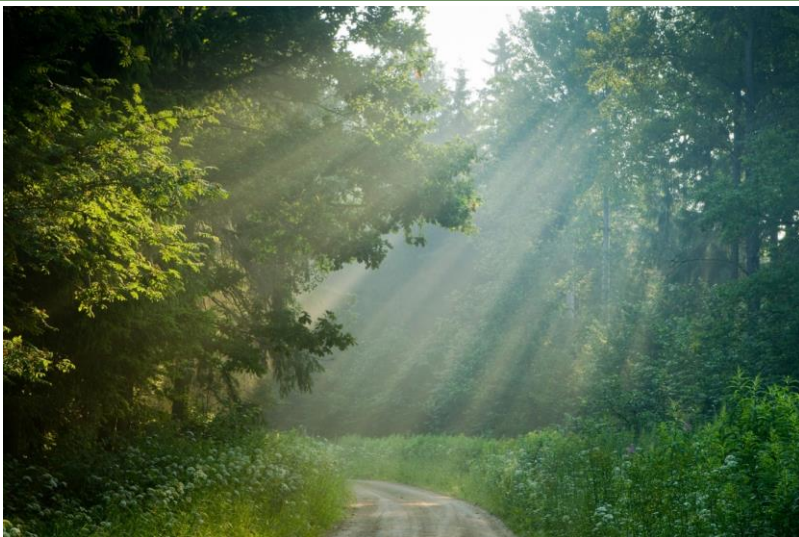


Euroopa Liit  
Euroopa  
Regionaalarengu Fond



Eesti tuleviku heaks

# Vinni-Pajusti maastikukaitseala kaitsekorralduskava



# Sisukord

<b>SISSEJUHATUS</b> .....	<b>3</b>
<b>1. KAITSEALA ÜLDISELOOMUSTUS</b> .....	<b>4</b>
1.1. ÜLDANDMED .....	4
1.2. KAITSEALA MOODUSTAMISE EESMÄRK.....	4
<b>2. SOTSIAAL-MAJANDUSLIK KESKKOND.....</b>	<b>6</b>
2.1. MAAOMAND JA ASUSTUS.....	6
2.2. TEEDEVÕRK JA MUUD INFRASTRUKTUURID .....	6
2.3. HUVIGRUPID.....	7
2.4. RIIKLIK SEIRE .....	8
<b>3. KAITSEALA LOODUSVÄÄRTUSED.....</b>	<b>9</b>
3.1. MAASTIK JA GEOLOOGIA .....	9
3.2. LOODUSALA KAITSE-EESMÄRGIKS OLEVAD ELUPAIGATÜÜBID .....	10
3.3. MUUD ELUPAIGATÜÜBID .....	13
3.4. KAITSTAVAD LIIGID.....	15
4.1. KAITSEKORRALDUSPERIOODIL LÄBI VIIDAVAD TEGEVUSED.....	22
4.2. INVENTUURID, SEIRE, UURINGUD.....	23
4.3. HOOLDUS-, TAASTAMIS- JA OHJAMISTEGEVUSED .....	23
4.3.1. Maastikuilme taastamine .....	23
4.3.2. Poollooduslike koosluste taastamine .....	23
4.3.3. Poollooduslike koosluste hooldamine .....	24
4.3.4. Metsakoosluste kujundamine .....	24
4.3.5. Muud tööd.....	25
4.4. LOODUSÖPPE- JA PUHKEMAJANDUSLIKUD TEGEVUSED .....	26
4.5. TÄHISTAMINE .....	29
4.6. KAVAD, PLAANID, EESKIRJAD.....	29
4.6.1. Kaitse-eeskirja, kaitsekorra ja välispiiri parandamine ning täiendamine.....	29
4.6.2. Kaitsekorralduskava uuendamine.....	30
<b>5. TULEMUSLIKKUSE HINDAMINE.....</b>	<b>34</b>
<b>KASUTATUD KIRJANDUS.....</b>	<b>36</b>

## Sissejuhatus

Hoiualade ja kaitsealade alapõhise kaitse korraldamise aluseks on vastavalt Looduskaitseaduse (RT I 2007, 25, 131) §-le 25 kaitsekorralduskava. Selles dokumendis peab sisalduma järgmine kaitse korraldamiseks oluline informatsioon:

- kaitseala mõjutavaid olulisi keskkonnategureid ja nende mõju loodusobjektile
- kaitse-eesmärke ja nende saavutamiseks vajalikke töid, sealjuures hinnates ka tööde tegemise eelisjärjestust, ajakava ning mahtu
- kava elluviimise hinnangulist eelarvet

Kaitsekorralduskava kinnitab Keskkonnaameti peadirektor. Teave kaitsekorralduskava kinnitamise kohta avalikustatakse Keskkonnaameti veebilehel.

Kaitsekorralduskava on looduskaitsealine arengukavuline dokument, mis hindab kaitstavate väärtuste hetkeolukorda ning planeerib vajalikke tegevusi nende säilitamiseks ja taastamiseks ning võib osutada võimalustele loodusväärtuste tutvustamiseks ja avalikuks kasutamiseks.

Vinni-Pajusti maastikukaitseala (edaspidi *kaitseala*) kaitsekorralduskava (edaspidi *kava*) eesmärk on:

- anda ülevaade alal paiknevatest loodusväärtustest ja kaitse-eesmärkidest;
- analüüsida loodusväärtusi mõjutavaid tegureid ja võimalikke meetmeid negatiivsete mõjude vältimiseks või leevendamiseks;
- kavandada vajalikud tegevused põhiliste loodusväärtuste säilitamiseks, taastamiseks;
- analüüsida kaitsealaga seotud huvigruppide nägemust ala kasutamise osas ning välja pakkuda avaliku kasutuse lahendused, mis ei lähe vastuollu kaitse-eesmärkidega;
- hinnata ja kavandada vajalikud tegevused kaitseala ning selle väärtuste tutvustamiseks;
- määratleda kaitse korraldamise tulemuslikkuse hindamise kriteeriumid.

Kaitsekorralduskava koostamisel juhendatakse Eesti Vabariigi kehtivast seadusandlusest ja kaitsekorralduskava koostamise juhendist.

Kava koostamist koordineeris Keskkonnaameti Viru regiooni kaitse planeerimise spetsialist Riina Kotter (tel: 5037128, e-post: [riina.kotter@keskkonnaamet.ee](mailto:riina.kotter@keskkonnaamet.ee)) ja looduskaitse bioloog Katrin Jürgens (tel: 3295534, e-post: [katrin.jyrgens@keskkonnaamet.ee](mailto:katrin.jyrgens@keskkonnaamet.ee)). Kava koostas OÜ Naturum ekspert Mati Kose (tel: 5236926, e-post: [mati.kose@gmail.com](mailto:mati.kose@gmail.com)).

Kaitsekorralduskava on valminud „Riikliku struktuurivahendite kasutamise strateegia 2007-2013“ ja sellest tuleneva „Elukeskkonna arendamise rakenduskava“ prioriteetse suuna „Säästva keskkonnakasutuse infrastruktuuride ja tugisüsteemide arendamine“ meetme „Kaitsekorralduskavade ja liikide tegevuskavade koostamine looduse mitmekesisuse säilitamiseks“ programmi alusel Euroopa Regionaalarengu Fondi vahenditest.

# 1. Kaitseala üldiseloostus

## 1.1 Üldandmed

Vinni-Pajusti maastikukaitseala asub Lääne-Viru maakonna keskosas, Vinni vallas, Vinni ja Pajusti asulate piirkonnas.

Kaitseala kehtiv kaitsekord tuleneb Vabariigi Valitsuse 21. detsembri 2006. a määrusega nr 264 kehtestatud Vinni-Pajusti maastikukaitseala kaitse-eeskirjast. Selle alusel jaguneb see 92,7 ha pindalaga kaitseala Vinni sihtkaitsevööndiks (pindalaga 61 ha) ja Pajusti sihtkaitsevööndiks (pindalaga 31,71 ha) (Lisa 1).

Kaitseala valitseja on Keskkonnaamet.

Kaitseala asub Pandivere kõrgustiku maastikurajooni põhjaosas. Piirkonna reljeefi on valdavalt määranud jääaja poolt varasema aluskorra kõrgendiku kulutusrežiim: maastik on lainjas üksikute väiksemate ooside ja kühmudega, mida liigendavad mitmesuguse kuju ja suurusega orundid. Iseloomulik on õhuke pinnakate ning kaitsmata või nõrgalt kaitstud põhjaveega alade ning arvukate karstinähtuste esinemine. Kaitseala on piiritletud Vinni-Pajusti vahelisel lainja ning liigendatud maastikuga alal esineva metsamaastikuna, mis on ümbritsetud põllumajandusmaastike, -tootmishoonete ja asulatega.

Kaitseala kõige iseloomulikumaks ja tähelepanuväärsemaks koosluseks on tammik, mis on üks vanimaid ja suurema pindalaga Eestis (Kalda, 1998). Vinni tammiku osa on vanem, paikneb riigimetsamaal ja on looduslikumas seisus. Pajustis paiknev tammiku osa on mõnevõrra noorem ning seda kasutatakse kohati kui parki. Tammiku lõunapoolne osa nn Kitsekoppel on noorem, madalam ja hõredam. Tammiku põhjaosa oli 1922. aasta andmetel 200...220 a vana, leidis ka vanemaid (300 a) ja nooremaid (120 a) puid. Puistu kasvab vaheldusrikkal künklik-lainjal maastikul (EELIS).

## 1.2 Kaitseala moodustamise eesmärk

Kaitseala on loodud Rakvere Rajooni TSN Täitevkomitee 27. novembri 1958. a otsusega nr 300 „Looduskaitse organiseerimisest Rakvere rajoonis“ kaitse alla võetud Vinni tammiku kaitseala ning Rakvere Rajooni TSN Täitevkomitee 21. aprilli 1971. a otsusega nr 100 „Kohaliku tähtsusega looduskaitse alla kuuluvate parkide ja botaaniliste üksikobjektide nimekirjade muutmise kohta“ kaitse alla võetud Vinni-Pajusti tammiku baasil.

Kaitsekorra kaasajastamine toimus 2006 aastal, mil võeti vastu Vabariigi Valitsuse 21. detsembri 2006. a määrus nr 264, millega kehtestati Vinni-Pajusti maastikukaitseala kaitse-eeskiri.

Kaitseala esitati Euroopa Liidu Komisjonile Natura 2000 võrgustiku loodusala kandidaadiks Vabariigi Valitsuse 5. augustist 2004. a korraldusega nr 615-k “Euroopa Komisjonile esitatav Natura 2000 võrgustiku alade nimekiri“, mille alusel moodustati maastikukaitsealaga samades piirides Vinni-Pajusti loodusala (kood EE0060227).

Vinni-Pajusti maastikukaitseala kaitse-eesmärgiks on:

- 1) I kategooria liigi kaitse;
- 2) Vinni-Pajusti tammiku kaitse;
- 3) karstide kaitse;
- 4) nõukogu direktiivi 92/43/EMÜ looduslike elupaikade ning loodusliku loomastiku ja taimestiku kaitse kohta I lisas nimetatud elupaigatüüpide – puisniitude (6530\*), vanade laialehiste metsade (9020\*) ja puiskarjamaade (9070) kaitse.

## 2. Sotsiaal-majanduslik keskkond

### 2.1 Maaomand ja asustus

Vinni-Pajusti maastikukaitseala pindala on 92,7 ha. Sellest kuulub Vinni Vallavalitsuse munitsipaalvaldusse üks kinnistu laululava ümbruses pindalaga 0,8 ha (sihtotstarve ühiskondlike ehitiste maa). Riigimetsa Majandamise Keskuse (RMK) poolt hallatava katastrisse kantud riigimetsamaa pindala on 31,9 ha ning jätkuvalt riigi omandis olevat (JRO) katastrisse kandmata maad on 52,4 ha. Eramaad on kaitsealal 7,4 ha ning see asub kaitseala põhjaosas, metsaalaga külgneval üksikpuudega niidul.

Administratiivselt piirneb kaitseala Vinni ja Pajusti asulatega.

Tabel 1. Maaüksused Vinni-Pajusti maastikukaitsealal 1.04.2011 seisuga. Arvulised erinevused kaitseala üldpindala ja tabelis kirjeldatud maaüksuste pindalade vahel on tingitud katastripiiride ja kaitseala piiri omavahelistest nihetest.

Maaüksus	Tunnus	Pindala (ha)	Pindala kaitsealal (ha)	Vöönd
Põlula metskond 50	90002:002:0160	31,9	31,9	Vinni SKV
Taavetiaugu	90002:001:0488	31,3	7,4	Vinni SKV
Tartu mnt 17a	90001:002:0017	0,8	0,8	Pajusti SKV

### 2.2. Teedevõrk ja muud infrastruktuurid

Kaitseala külgneb ja on tükeldatud mitmete teedega. Kaitseala piirneb loodeosas 380 m pikkuselt Vinni-Mõdriku kõrvalmaanteega nr 17205, kaitseala kaguservas 570 m ulatuses Vilgu-Vinni-Pajusti kõrvalmaanteega nr 17125 ja lõunaserv asub minimaalselt 60 m kaugusel Rakvere-Luige tugimaanteest.

Kaitseala metsaala keskosa poolitab kohaliku tähtsusega tee (Tamme tänav) 305 m ulatuses. Kaitseala metsalaam on aga põhjaosa hõreda puiskarjamaa ilmelist niidust eraldatud kohaliku teega 160 m ulatuses.

Kaitseala lõunapoolseimat metsaosa läbib Pajusti asula keskosa ja Vinni-Pajusti Gümnaasiumi ühendav asfalteeritud ja valgustusega kergliiklustee.

Elektrivarustuse kommunikatsioonidest kulgeb Vinni asulas risti läbi Vinni sihtkaitsevööndi Lindma kinnistu elektrimaakaabelliin. Vinni sihtkaitsevööndi lõunapoolse metsaala servas, jalgraja lähistel kulgeb sideliini kaabel, millest u 20 m oli maast välja kaevatud ja rüüstatud metallivaraste poolt 2010 kevadel. Vinni sihtkaitsevööndi põhjapoolses osas on vana, osaliselt kinni kasvanud ja tormimurru poolt tõkestatud spordiraja ääres säilinud mõned rajavalgustuse betoonpostid, mille elektriliinid pole säilinud. Samuti on kaitsealal mõnes kohas võimalik märgata kunagiste sportimisradadega seotud metallist sillakonstruktsioone.

### 2.3. Huvigrupid

Ülevaate olulisematest kaitsealaga seotud huvigruppidest leiab tabelist 2. Majanduslikus mõttes seisneb kõige suurem huvi kaitseala poollooduslike koosluste taastamises ja hooldamises ning selleks ettenähtud toetuste abil tulu teenimises. Samas on see huvi praegu üksnes paaril maahoodajal. Võimalik, et koosluste taastamise ja hooldamise laienemisel huvitatud isikute ring mõnevõrra kasvab.

Kõige suurem huvigrupp on aga kahtlemata kohalik, Vinni ja Pajusti asulate elanikkond ning huvide profiili sarnasuse tõttu võib samasse kategooriasse liigitada ka Vinni Vallavalitsuse, spordikeskuse ja Vinni-Pajusti Gümnaasiumi. Nimetatud huvigruppide jaoks on oluline asulate vahetus naabruses asuva kaitseala metsade kasutamine aktiivseks puhkuseks, sportimiseks ja looduse nautimiseks. Omavalitsus ja spordiringkonnad sooviksid seda soodustada ja vastavat rekreatsioonikeskkonda arendada sobivate jooksu-, ratta- ja suusaradade võrgustiku rajamisega ning sobivate terviseraja harjutuselementide varustamisega. Kohalik gümnaasium näeks meeleldi ka nende naabruses asuvat tammikut kui õuesõppe ja loodushariduse andmiseks sobivat keskkonda koos vastava õpperajaga. Samuti on kohalik kogukond ja omavalitsus huvitatud sellest, et vastavate rekreatsiooniks kasutatavate radade ja asulaga piirnevad metsaosad oleksid hooldatud ja näeks välja parkmetsa meenutava puisniiduna.

Vinni-Pajusti tammik on spordiradade ja rajatistega olnud aktiivsemas kasutuses varasemal perioodil, millest annavad tunnistust metsas kulgevad erineva laiuusega rajad, suuremate radade juures säilinud valgustuspostid ning mõned kunagiste radadega seotud rajatiste jäänused. Maastikukaitseala Pajusti-poolse metsaosa servi on ajalooliselt kasutatud kariloomade karjatamiseks (rahvalik nimetus Kitsekopli) ning seetõttu on neil servaaladel võsale ja noortele pealekasvavatele puudele vaatamata võimalik aimata puisniidu-puiskarjamaa ilme ja iseloomuliku puistu struktuuri. Seoses endise kaitsekorra uuendamise ja Vinni-Pajusti maastikukaitseala loomisega, haruldaste seeneliikide leiukohtadega ja Eesti iseseisvusele järgnenud üleminekuperioodiga on omaaegne tammiku kasutus katkenud. Samas on avalik huvi rekreatsiooni ja maastikuilme taastamiseks tugev ning seetõttu ongi käesoleva kaitsekorralduskava koostamine selleks protsessiks, kus lähtuvalt endisest kasutusest ja maastikuilmest, kaitstavatest loodusväärtustest ning kaitse-eesmärkidest leida sobiv tasakaal ja lahendused Eesti ühe silmapaistvaima tammiku loodusväärtuste kaitseks ja rekreatiivseks kasutamiseks.

Tabel 2. Kaitsealaga seotud olulisemad huvigrupid ja nende iseloomustus.

Huvigrupp	Huvi kirjeldus
Keskkonnaamet (kaitseala valitseja)	Keskkonnaameti eesmärk on tagada ala eesmärgiks olevate väärtuste säilimine.
Keskkonnainspeksioon	Teostab järelevalvet kaitsekorra ja keskkonnanõuete osas
RMK	Piiritähiste paigaldaja ja hooldaja.
Ümbruskonna elanikud	Erinevad rekreatsioonivõimalused (jalutamine, sportlik treening, looduse nautimine, metsaandide korjamine)
Maaomanikud	Maa kasutusvõimalused, tulu teenimine sh. pool-loodulike koosluste

	hooldamine jm põllumajanduslikud toetused
Poollooduslike koosluste hooldajad	Pärandkoosluste hooldamine, hooldustegevuse läbi tulu teenimine
Vinni Vallavalitsus, Vinni spordikeskus	Atraktiivsete puhke- ja sportimisvõimaluste arendamine, maastikuhoolduse läbi atraktiivse ja turvalise elukeskkonna kujundamine, piirkonna kui atraktiivse elu- ja rekreatsioonikeskuse kuvandi arendamine
Teadlased	Loodusväärtuste, liikide ja koosluste uurimine
Vinni-Pajusti Gümnaasium	Loodushariduse pakkumine

Kaitseala riigi omanduses oleva metsamaa haldajaks on RMK Lääne-Viru metskond. Kaitseala staatuse ja vääriselupaiga esinemise tõttu metsade majandamise võimalus ja huvi sellel alal puudub. Samuti ei ole tegemist RMK jaoks olulise puhkepiirkonnaga. Kaitseala koosluste iseloomu ja RMK puhkepiirkondade arendamise suundi silmas pidades pole siin ka valiku puhke- ja telkimisala loomine otstarbekas. Nendest asjaoludest lähtudes pole RMK huvi alaga seoses kuigi suur ja pigem on tegemist nõ tülika kohustusega. Samal ajal kohalik omavalitsus on aga nii rekreatsiooniradade kui poollooduslike koosluste hooldamisest maastikuilme kujundamise eesmärgil aktiivselt huvitatud, mistõttu oleks otstarbekas kaaluda kas mitte jätkuvalt riigi omandis olevad katastrisse kandmata metsamaad anda sihtotstarbeliselt kohaliku omavalitsuse munitsipaalvaldusse ja/või sõlmida RMK ja omavalitsuse vahel vastav õiguste ja kohustuste üleandmise haldusleping.

Kohalike elanike huviks kaitsealal on ka lõkke- ja puhkekohtade kasutusvõimalused ning marjade ja seente korjamine. Samas kaasneb mõlema tegevusega teatav risk kaitseala loodusväärtustele, mistõttu need on ka kaitse-eeskirjaga oluliselt piiratud.

## 2.4. Riiklik seire

Kaitsealal ei tehta ühtegi riikliku keskkonnaseire allprogrammi kuuluvat seiret. Oma kõrge vanuse ja Eestis oma leviku põhjapiiril kasvava haruldase metsakooslusena pälvib teaduslikku huvi eelkõige tammik. Vinni-Pajusti tammik on üks omapärasemaid ja mitmekesisema liigispektriga seenepaiku Eestis (Sell, Kalamees, 2009). Vana laialehine rikkaliku surnud ja kõduneva puidu tagavaraga mets on väga kõrge bioloogilise mitmekesisuse kandjaks ning pakub seetõttu teaduslikku huvi nii haruldaste seene-, sambliku- ja putukaliikide leviku ja ökoloogia kui ka bioloogilise mitmekesisuse uurijatele.



## 3. Kaitseala loodusväärtused

### 3.1 Maastik ja geoloogia

Lääne-Viru maakonna teemaplaneeringu “Asustust ja maakasutust suunavad keskkonnaningimused” kohaselt on Vinni metsaala määratletud kui kõrge puhkeväärtusega ala (Lääne-Viru Maavalitsus, 2006). Samuti on tegemist maakondliku tähtsusega rohelise võrgustiku tugialaga. Maastiku olulised väärtused on vana ja väärtuslik tammepuistu ning hõredalt kasvavate üksiktammedega niit kaitseala põhjaosas. Maastiku muudavad atraktiivsemaks kaitseala lainjas ning liigendatud reljeef koos moreensete kühmude, ooside ja karstilehtritega.

Paiknedes Pandivere kõrgustikul, on käsitletavale piirkonnale iseloomulik kulutuskõrgendike õhuke pinnakate, mis Pajustipoolses kaitseala osas praktiliselt puudub. Samuti on Vinni-Pajusti MKA metsaga kaetud ala tähelepanuväärselt rikas karstinähtuste esinemispaigana. Kuigi Keskkonnaregistri andmebaasis on ametlikult registreeritud kolm karstinähtuste esinemiskohta, siis vastava inventeerimise andmetel on karstiala pindala ligi 12 ha. Esineb mitukümmend karstilehtrit, lohku ja orgu sügavusega kuni 3 m ja laiusega kuni 20 m. Kohati on neid tihedalt, moodustades suuri langatusalasisid (Heinsalu ja Kink, 1994).

Ala asub Pandivere nitraaditundlikus piirkonnas, mille põhjavesi on õhukese pinnakatte ja arvukate karstinähtuste tõttu kaitsmata või nõrgalt kaitstud. Seetõttu on metsal karstipiirkonnas täita ka veekvaliteedi kaitsmise ülesanded.

#### ***Kaitse-eesmärk:***

- senise metsase maastikuilme säilitamine;
- poollooduslike koosluste ilme taastamine ja säilitamine;
- külastustegevuse suunamine;
- reljeefi ja pinnase säilitamine.

#### ***Oodatavad tulemused kaitsekorraldusperioodi lõpuks:***

- senine metsane maastikuilme on säilinud;
- poollooduslike koosluste ilme on taastatud ja olemasolevad kooslused on säilinud;
- eemaldatud on prügi.

#### ***Ohutegurid:***

- poollooduslike koosluste taandumine või ebaõige kujundamine;
- prahistamine;
- maastikusõidukitega sõitmine;
- rekreatsioonirajatiste ebasobivad lahendused;
- erosioon;
- reostus loomakasvatusest;
- väikeveekogude kallaste ja ajutiste järvikute võsastumine/kinnikasvamine.

#### ***Vajalikud tegevused:***

- metsa ja poollooduslike koosluste säilitamine ja poollooduslike koosluste taastamine;
- karstiveekogude kallaste hooldus (niitmine ja võsaraie niitudel);

- jäätmete likvideerimine;
- prahistamise vältimine teavitamise kaudu;
- seadustest tulenevate keskkonnanõuete järgimine;
- järelevalve ja kogukonna kaasamine järelevalvesse;
- külastusrajatiste planeerimine ja rajamine selliselt, et need ei mõjutaks maastiku üldilmet;
- külastussurve suunamine;
- erosiooni piiramiseks metsakoosluste säilitamine, selle tagamine kaitsekorraga.

## 3.2. Loodusala kaitse-eesmärgiks olevad elupaigatüübid

Kaitseala kaitse-eeskirjas on kaitstavatena loetletud kolm Euroopa Nõukogu direktiivi 92/43/EMÜ I lisas nimetatud elupaigatüüpi: puisniidud (6530\*), vanad laialehised metsad (9020\*) ja puiskarjamaad (9070). Alal on 2011. a andmetel inventeeritud järgmised elupaigatüübid: aas-rebasesaba ja ürt-punanupuga niidud (6510), puisniidud (6530\*), vanad laialehised metsad (9020\*) ja rohunditerikkad kuusikud (9050) (Tabel 3; Lisa 4). Endised puiskarjamaad on arvatud puisniitude koosseisu. Käesoleva kaitsekorralduskava koostamise käigus tuvastas ekspert välitöödel lisaks elupaigatüübi karstijärved ja -järvikud (3180\*).

### **Vanad laialehised metsad (9020\*)**

Olles üks Eesti suurimaid ja vanemaid tammikuid (Kalda, 1998), kus vanimate puude vanuseks on hinnatud kuni 350 aastat, on selle elupaiga näol kahtlemata tegemist kõige väärtuslikuma ja silmapaistvama elupaigaga kaitsealal. Selle elupaigatüübi I rindes on valdavalt tegemist tamme ülekaaluga puistutega, kus kohati on vanade tammede vahel I rindesse välja murdnud või murdmas ka haavad, kased, üksikud saared, jalakad ja vahtrad. Alusmetsas on tammede aluses metsakoosluses sage sarapuu esinemine. Tammikus on varasemal ajal tehtud sanitaarraiet ning langetatud vanade puude tüved paigale jäetud. Samuti on puistu vanuse tõttu näha värskemalt murdunud puid ja oksa, eriti peale 2010. augustikuu trombe. Häiludes ja kohati ka tammede all on võimust võtmas kiiremakasvuliste haava, hall-lepa ja kase põlvkonnad. Kaitseala lõuna- ja põhjaosa metsaalad on osaliselt nooremad ja ka endised võsastunud puisniidud.

Natura standardandmebaasi alusel on elupaiga pindala 23,2 hektarit, mis teeb 25% kaitseala pindalast, ning selle esinduslikkuseks on määratud C. 23,1 hektari suuruse pindalaga metsaala kaitseala keskosas inventeeriti vanade laialehiste metsade elupaigatüüpi kuuluvaks ka 2005. aastal. Valdavalt on tegemist RMK maadele jäävate metsadega. 2011. aastal inventeerisid Keskkonnaameti Viru reigiooni metsanduse juhtivspetsialist Ivar Omler ja kaitse planeerimise spetsialist Riina Kotter kaitseala keskosas samasse elupaigatüüpi kuuluvaks 1,3 ha suuruse ala ning kaitseala lõunaosas 13,9 hektari suuruse ala. Suhteliselt tugeva inimõju ning tamme järelkasvu puudumise tõttu määrati alade esinduslikkuseks samuti C. Seega on Vinni-Pajusti maastikukaitsealal elupaigatüüpi vanad laialehised metsad kokku 38,3 hektarit, elupaiga esinduslikkus on C. Elupaiga piirid on esitatud kaardil (Lisa 4). 2005. a inventeeritud metsaalade elupaigaandmed vajavad täpsustamist.

### ***Kaitse-eesmärk:***

o vana laialehise metsa säilitamine 38,3 hektaril ja esinduslikkuse viimine tasemele B.

**Oodatavad tulemused kaitsekorraldusperioodi lõpuks:**

- o vana laialehise metsa kooslus 38,3 hektaril on säilinud esinduslikkusega C;
- o elupaigaandmed on täpsustatud;
- o Natura standardandmebaasis on elupaiga esinemise ulatus täpsustatud.

**Ohutegurid:**

- o kaitse eesmärkidele mittevastav metsaraie;
- o tamme loodusliku uuenduse vähesus ja sujuva metsapõlvkondade vahelduse katkemine;
- o metssigade kõrge arvukus ja toitumine tõrudest.

**Vajalikud tegevused:**

- o elupaigaandmete täpsustamine;
- o Natura standardandmebaasis elupaiga esinemise ulatuse täpsustamine;
- o järelevalve kaitsereežiimist kinnipidamisele;
- o täpne tegevuskava ja ekspertide juhendamine koosluste järelkasvu tagamise töödel;
- o tamme jt laialehiste liikide uuendamisele kaasaaitamine;
- o metssigade arvukuse reguleerimine.

**Puisniidud (6530\*)**

Praegusel ajal on puisniiduilmelisena ja pikaajalise niitmistegevuse tõttu väljakujunenud taimekooslusega säilinud vaid nelja hektari suurune ala kaitseala põhjaosas, mida ümbritseb põllumajandusmaastik (Lisa 11 foto 1).

Varasemal ajal on aga olnud enamus kaitseala põhjapoolsest metsaalast puisniiduilmeline. Paaril viimasel aastal selles piirkonnas tehtud taastamistö tulemusena on puisniiduilmelise ühes vastava puistu/niidu sobiva liigenduse ja täiusega hakanud hooldatud aladel taastuma. Samas pole veel aga täielikult taastunud hooldatud puisniitudele iseloomulik taimekooslus ning domineerivad konkurentsivõimelisemad rohttaimed, sh kõrrelised, angervaks jt. Kui võrd maastikukaitseala lõunapoolseimas metsaosas on servaaladel puistu struktuuri ja maastikuilmelise järgi selgelt tegemist varasemal ajal hooldatud kooslustega, mida peegeldab ka kohanimi (Kitsekopli), siis on oluline sobiv niidukoosluste hooldus taastada ka nendel aladel. Tänapäeval on karjatamisest otstarbekam hooldada alasid niitmise teel ning samuti on niidetavate puisniitude taimekooslused liigirikkamad karjatatavate puiskarjamaade omadest. Kitsekopli ja Vinni-Pajusti gümnaasiumi piirkondades võiks taastatava puisniidu ala olla piiritletud kaitseala välispiiri ja metsa servaala piiril kulgeva jalgteega.

Natura standardandmebaasi alusel on elupaiga esinemise ulatus märgitud vaid 0,001% alast, mis ei vasta kindlasti tegelikkusele. 2011. a viis Keskkonnaameti Viru regiooni maahoolduse spetsialist Tõnu Laasi kaitsealal läbi poollooduslike koosluste inventuuri. Kaitseala põhjaosas leidub puisniite nelja hektari ulatuses, see ala on ka praegu hoolduses ning elupaiga esinduslikkuseks on seal määratud A. Kaitseala keskosas paikneva 16,1 hektari suuruse osalist taastamist vajava puisniiduala esinduslikkus on B ning lõunaosas paikneva täies ulatuses taastamist vajava 16,9 hektari suuruse puisniiduala esinduslikkus on C. PRIA poollooduslike 12 koosluste toetustega alade registris on puisniidu pindalaks kokku määratud 36,9 hektarit (Lisa 4), millest on 2011. a niitmise teel hooldatavana arvel 10,3 hektarit. Taastamist vajab seega 26,6 hektarit puisniitu.

**Kaitse-eesmärk:**

- o puisniitude säilitamine 36,9 hektaril;
- o kõikide kaitsealal paiknevate puisniitude esinduslikkuse viimine tasemele A.

**Oodatavad tulemused kaitsekorraldusperioodi lõpuks:**

- o puiniidud on hooldatud 36,9 hektaril;
- o kaitseala põhjaosas paikneva puisniidu esinduslikkus A on säilinud neljal hektaril;
- o kaitseala keskosas 16,1 hektari suurusel alal paikneva puisniidu esinduslikkus on tõusnud tasemele A;
- o kaitseala lõunaosas 16,9 hektari suurusel alal paikneva puisniidu esinduslikkus on tõusnud tasemele B;
- o Natura standardandmebaasis on elupaiga esinemise ulatus täpsustatud.

**Ohutegurid:**

- o olemasolevate puisniitude hooldamise lakkamine;
- o kinni kasvanud puisrohumaade lõplik metsastumine ja kunagise koosluse struktuuri ja liigipanga kadu.

**Vajalikud tegevused:**

- o puisniitude hooldamise jätkamine 10,3 hektaril;
- o puisniitude taastamine 26,6 hektaril;
- o Natura standardandmebaasis elupaiga esinemise ulatuse täpsustamine.

**Puiskarjamaad (9070)**

Rahvapärимuse kohaselt kasutati Pajusti–Vinni maantee äärde jäävat metsaserva vanasti puiskarjamaana, seal karjatati lambaid. Seda kinnitab ka kohanimi Kitsekopli. Raiete ja karjatamisega on kujundatud hõreda liituvusega ala, kus on pool-looduslikele kooslustele iseloomulikud laia võraga põlised tammed ja teised lehtpuud. Praeguseks ajaks on aga kunagised suurte puudevahelised niidualad suuremas osas võsastunud või noorte kiiremakasvuliste lehtpuudega täitunud ning sageli kasvavad II rinde lehtpuud ka tammede võradest läbi, ohustades sel moel põlispuude säilimist. Kitsekopliina tuntud puiskarjamaa pindala on umbes 6,5 ha, kuid tõenäoliselt oli karjatatavaid alasid ja metsaservi veelgi. Mõningal määral niidetakse sellel alal kulgevate jalgradade servi ning kohaliku omavalitsuse initsiatiivil on alustatud Pajusti-Vinni maantee servas piiratud alal koosluse taastamist niitmise ja võsaraiete näol.

Natura standardandmebaasi alusel on elupaiga esinemise ulatuseks märgitud vaid 0,001% kaitseala pindalast, mis teeb vaid 0,0009 ha. Keskkonnaregistris pole elupaika registreeritud. Kaasajal, arvestades nii looduskaitse väärtust kui hoolduse korraldamise võimalusi urbaanses keskkonnas, on otstarbekas kunagised puiskarjamaad taastada puisniitudeks. Antud elupaigatüübi kaitse pole looduslial otstarbekas, kuna elupaiga suurus on väga väike. Samuti asub ala Pajusti alevikus tiheasustusala vahetus läheduses ning ala karjatamine pole enam võimalik.

**Kaitse-eesmärk:**

- o olemasolev elupaik on hooldatud puisniiduna.

**Oodatavad tulemused kaitsekorraldusperioodi lõpuks:**

- o sisse on viidud parandus Natura korraldusse ja standardandmebaasi;

o olemasolev elupaik on hooldatud puisniiduna.

**Ohutegurid:**

o olemasolevate rohumaade hooldamise lakkamine;  
o kinni kasvanud puisrohumaade lõplik metsastumine ja kunagise koosluse struktuuri ja liigipanga kadu.

**Vajalikud tegevused:**

o paranduste sisseviimine Natura korraldusse ja standardandmebaasi;  
o olemasolevate puisrohumaade hooldamine puisniiduna.

### **3.3. Muud elupaigatüübid**

#### **Rohunditerikkad kuusikud (9050)**

Kuigi kaitseala kaitse-eeskirjas ega Natura 2000 loodusala loomise määruses pole kaitseväärtuste hulgas vastavat elupaigatüüpi nimetatud, siis reaalselt kaitsealal elupaigatüüp siiski esineb. Natura standardandmebaasi alusel on elupaigatüübi pindala 2,3 hektarit, mis teeb 2,5% kaitseala pindalast, ning selle esinduslikkuseks on määratud B. 2005. aastal inventeeriti elupaigaks rohunditerikkad kuusikud kaks väikest tükki kaitseala keskosas 2,4 hektari suurusel alal. 2011. a inventeerisid rohunditerikasteks kuusikuteks Keskkonnaameti Viru regiooni metsanduse juhtivspetsialist Ivar Omler ja kaitse planeerimise spetsialist Riina Kotter samas piirkonnas lisaks 1,4 hektari suuruse ala, mille esinduslikkuseks määrati C. Kokku on kaitsealal elupaigatüüpi rohunditerikkad kuusikud 3,8 hektarit. On tõenäoline, et rohunditerikkaid kuusikuid leidub kaitsealal väikestel laikudel veelgi.

Kuusepuistud on aga kaitsealal hakanud hõrenema nii tormimurrust, juurepessust kui ka kooreüraskitist tingitud väljalangemise tõttu. Pikemas perspektiivis on tõenäoline, et suur osa selle koosluse puistutest loodusliku suksessiooni käigus taandub ning häiludes võtavad võimust sarapuu jt kiirekasvulised liigid. Seega ei ole rohunditerikaste kuusikute pikaajaline säilitamine tõenäoliselt võimalik, ala tuleb jätta looduslikule arengule.

#### **Aas-rebassaba ja ürt-punanupuga niidud (6510)**

Kuigi ka seda elupaika pole nii maastikukaitseala kaitse-eeskirjas kui Natura loodusala määruses nimetatud, on Toomas Kukk ja Eerik Leibak Pärändkoolsute Kaitse Ühingust 2006. a niiduinventuuri käigus eristanud selle elupaiga 2,6 hektari suuruse lapina kaitseala põhjaosas Vinni-Mõdriku maantee servas. Seda karstijärvikutest ja kõrvalasuvast puisniidust üsna selgelt eristuvat lagedamat (90% lage) niiduosa olekski otstarbekas nii kaitseväärtuste nimekirjas kui maahoolduse korraldamisel käsitleda puisniitudest lahus. 2011. a määras Keskkonnaameti Viru regiooni maahoolduse spetsialist Tõnu Laasi antud niiduala esinduslikkuseks A. Sama aasta andmetel on kaitsealal niitmise teel hoolduses 2,3 hektarit aas-rebasesaba ja ürt-punanupuga niitu.

#### **Karstijärved ja -järvikud (3180\*)**

Kaitseala põhjaosa avamaastikul esineb vähemalt viiest erinevast väikesepinnalisest järvest koosnev karstijärvik, milles kevadise suurvee järel langeb veetase suvel madalaks või jäävad nad päris kuivaks. Selliste ajutiste järvede kuiva põhja on otstarbekas soodsate ilmastikuolude korral niita, et selle kaldad ei võsastuks. Senises kaitseala kaitse-eeskirjas ja inventeerimistel seda

elupaika ümbritsevatest niitudest pole eristatud. Kuivõrd on tegemist Loodusdirektiivi esmatahtsa, eriti ohustatud ja ka Eestis suhteliselt haruldase ja väärtusliku elupaigaga, siis on selle eristamine vajalik. Oluline on hüdrogeoloogiliselt karstijärvede piire täpsustada. Kaitse-eesmärgid, oodatavad tulemused kaitsekorraldusperioodi lõpuks, ohutegurid ja vajalikud tegevused on muude elupaigatüüpide puhul käsitletud ühiselt:

**Kaitse-eesmärk:**

- o elupaigatüüp rohunditerikkad kuusikud (9050) on jäetud looduslikule arengule;
- o liigirikka aas-rebasesaba ja ürtpunanupuga niidu (6510) kooslus on säilitatud 2,6 hektaril.

**Oodatavad tulemused kaitsekorraldusperioodi lõpuks:**

- o elupaigatüüp karstijärved ja -järvikud (3180\*) on inventeeritud;
- o elupaigatüübi rohunditerikkad kuusikud (9050) ulatus ja esinduslikkus on täpsustatud;
- o tagatud on asjakohane hooldus 2,6 hektari suurusel aas-rebasesaba ja ürtpunanupuga niidul (6510), niidu liigirikkus on säilinud;
- o Natura standardandmebaasis on elupaikade esinemise ulatus täpsustatud;
- o olemasolevate elupaigatüüpide kaitse on vajadusel kaitse-eesmärgina Natura korraldusse sisse viidud.

**Ohutegurid:**

- o puistute valgusrežiimi ja tuuleavatuse järsud muutused;
- o puistute ühevanuselisis ja järelkasvu vähesus;
- o senise hooldustegevuse lakkamine ja niidukoosluse võsastumine;
- o poolloodusliku koosluse hävimine niidu kultiveerimise tagajärjel.

**Vajalikud tegevused:**

- o metsaelupaikade (kuusikute) jätmise looduslikule arengule;
- o senise maahooldustegevuse jätkamine, niitmine sobival ajal;
- o elupaikade andmestiku täpsustamine;
- o elupaigatüübi karstijärved ja -järvikud (3180\*) inventeerimine;
- o Natura standardandmebaasis elupaikade esinemise ulatuse täpsustamine;
- o vajadusel olemasolevate elupaigatüüpide kaitse kaitse-eesmärgiks seadmine Natura korralduses;
- o kaitsekorrast kinnipidamine ja järelevalve.

Tabel 3. Loodusdirektiivi I lisa elupaigatüübid ja nende lpindala kaitsealal.

<i>Kood</i>	<i>Elupaiga nimetus</i>	<i>Pindala (ha)</i>	<i>% kaitsealast</i>
9020*	vanad laialehised metsad	38,3	41,3
6530*	Fennoskandia puisniidud	36,9	39,8
6510	aas-rebasesaba ja ürt-punanupuga niidud	2,6	2,8
9050	rohunditerikkad kuusikud	3,7	4,0

### 3.4. Kaitstavad liigid

Kuivõrd Vinni-Pajusti maastikukaitsealal esinev kuni 350 aasta vanune tammik esindab nii haruldaset kõrge vanusega kui ka vähelevinud metsatüüpi, siis on enamik kõrge kaitseväärtusega liikidest seotud nimelt vanade metsakooslustega. Pikka aega selles piirkonnas püsivalt kasvanud tammik ühes sobiva rikkaliku surnud- ja kõdupuidu varuga on soodustanud eriti haruldaste seen- ja samblikuliikide silmatorkavalt rikast kooslust. Osad haruldased seeneliigid pole kantud Keskkonnaregistrisse.

Vinni-Pajusti maastikukaitsealal on registreeritud järgmised kaitsealused ja haruldased liigid:

#### ***KAITSEALUSED SEENELIIGID:***

**Leht-kobartorik (*Grifola frondosa*)** – I kaitsekategooria, Eesti punases nimestikus kui äärmiselt ohustatud liik (CR). Leht-kobartorik on Eestis haruldane. Vinni-Pajusti maastikukaitseala omab selle liigi kaitsele suurt tähtsust. Liiki on leitud kaitseala vana metsaga keskosas, mis külgnab Vinni aleviku kortermajade piirkonnaga. Professor Erast Parmasto leidis selle liigi viljakehi 1958. aastast kuni 1985. aastani, igal korral veidi erinevatest paikadest, kuid samast piirkonnast. Need leiukohad jäid siis täpsemalt kaardistamata. Kuni kümneaastased pausid viljakehade ilmutumises on sellele liigile iseloomulikud ka Eesti teistes leiukohtades (Parmasto, kirjalik info). 2009. aastal Keskkonnaameti poolt tellitud seenestiku inventuuri käigus leht-kobartorikut Vinni- Pajusti maastikukaitsealalt ei leitud. (Sell, Kalamees, 2009). Liik leiti kaitsealalt taas 2011. a sügisel.

**Tammepässik (*Inonotus dryophilus*)** – II kaitsekategooria, Eesti punases nimestikus kui äärmiselt ohustatud liik (CR). Tammepässik on Eestis väga haruldane, leitud ainult Vinni tammikust ja veel ühest kohast Lääne-Virumaal. Seetõttu omab Vinni-Pajusti maastikukaitseala selle liigi kaitsele suurt tähtsust. Teada on üks leid varasemast perioodist (1970. a). Viimaste inventuuride käigus pole õnnestunud liigi viljakehi leida. Sarnaselt leht-kobartoriga ei välistata selle liigi esinemist ja täiendavate välitööde käigus viljakehade leidmist (Sell, Kalamees, 2009).

**Kuld-soverbielli (*Sowerbyella imperialis*)** – III kaitsekategooria, Eesti punases nimestikus kui ohulähedane liik (NT). Selle liigi leiuinfo on veelgi ebamäärasem: 1970. aastal on leiukohaks märgitud üldiselt „Vinni”. Ka selle liigi esinemine või puudumine ja võimalike leiukohtade kaardistamine vajab täiendavaid uuringuid (Sell, Kalamees, 2009). Keskkonnaregistrisse kantud leiukoht on ilmselgelt vales kohas.

#### ***VÄÄRISLUPAIKADE INDIKAATORLIIKIDEKS OLEVAD SEENELIIGID:***

Vastavalt keskkonnaministri 4. jaanuari 2007. a määruses nr 2 „Vääriselupaiga klassifikaator, valiku juhend, vääriselupaiga kaitseks lepingu sõlmimine ja vääriselupaiga kasutusõiguse arvutamise täpsustatud alused” esitatud nimekirjale esinevad kaitsealal järgmised vääriselupaikadele iseloomulikud tunnusliigid (RTL 2007, 4, 66):

**maksak (*Fistulina hepatica*)** - puisrohumaade ja vanade parkide tunnusliik;

**kobarjas tõlvsüsik (*Xylaria polymorpha*)** - kuusikute, laialehiste metsade ja vanade parkide indikaatorliik, leitud vähesel hulgal;

***Chaenotheca phaeocephala*** - laialehiste metsade ja vanade parkide indikaatorliik, leitud vähesel hulgal.

Neid kõrge bioloogilise väärtusega metsa ja puisrohumaade seeneliike on leitud aastatel 1958 – 1980 ja esitatud VEP nr 143241 kirjelduses, nende täpsemad leiukohad ja seisund on teadmata. 2009. aasta seente inventuuri käigus neid liike ei leitud.

#### ***OHUSTATUD LIIKIDE PUNASESSE NIMESTIKKU KUULUVAD SEENELIIGID:***

**Tammenahkis (*Xylobolus frustulatus*)** – ohualdis liik, vanade tammikute indikaatorliik. 2009. aastal välitööde käigus registreeriti seitse leiukohta ning liigi populatsioon tundub kaitsealal olevat heas seisus (Sell, Kalamees, 2009).

Kuna eelpool nimetatud seeneliigid on kõik seotud vanade laialehiste ja sürjametsadega, siis on kaitse-eesmärgid, ohutegurid ja vajalikud tegevused välja toodud alljärgnevalt:

#### ***Kaitse-eesmärk:***

o liikide soodsa seisundi tagamine.

#### ***Oodatavad tulemused kaitsekorraldusperioodi lõpuks:***

o tagatud on vastavate liikide säilimine elupaikade säilitamisega ja suunatud kaitsetegevusega.

#### ***Ohutegurid:***

o liikide ja nende viljakehade kahjustamine vanade puude ja kõdupuidu raie ja eemaldamisega;

o seente viljakehade korjamine ja kahjustamine, seenehüüfide üleskaevamine või kahjustamine nt metssigade tuhnimise teel;

o vanade puude juurte ümbruse pinnase kahjustamine tallamise, karjatamise, teede, radade või rajatiste rajamisel.

#### ***Vajalikud tegevused:***

o hoiduda vanade ning kõdunevate tüvede ja muude puuosade kahjustamisest ja eemaldamisest oma kasvukohast;

o tagada seente korjamisest ja kahjustamisest hoidumine järelevalve ning selgitustöö tulemusena;

o reguleerida metssigade arvukust;

o vältida vanade lehtmetsade karjatamist seentele olulistest kasvukohtades;

o planeerida ja suunata külastuse ja treeningutega seotud rajad ja rajatised selliselt, et oleks minimeeritud väärtuslike seente esinemisalade ja liikide kahjustamine rajatiste või korjamise läbi.



### **KAITSEALUSED SAMBLIKUD:**

Kaitsealal ei ole tehtud samblike inventuuri. Vääriselupaikade inventuuri käigus on registreeritud mitme vääriselupaiga tunnusliigi esinemine, sh kolme kaitsealuse samblikuliigi esinemine vähesel hulgal vääriselupaigas nr 143241 inventeeritud Vinni sihtkaitsevööndi lõunaosas (inventeerija Tiina Sindonen 25.09.2002). Täpsemad leiukohad ja seisund on teadmata. Need liigid on:

**ruske nuisamblik (*Sclerophora coniophaea*)** - II kaitsekategooria;  
**harilik kopsusamblik (*Lobaria pulmonaria*)** - III kaitsekategooria;  
**rant-tähtsamblik (*Arthonia byssacea*)** - III kaitsekategooria.

Kuna kaitsekorralduslikult tähtsate samblikuliikide kaitse-eesmärgid, looduskaitsest seisundit mõjutada võivad ohutegurid ning nende suhtes vajalikud tegevused on sarnased, siis on need kokku võetud alljärgnevalt:

#### ***Kaitse-eesmärk:***

o vanade metsade säilimine, millega tagatakse kaitsealuste liikide säilimine.

#### ***Oodatavad tulemused kaitsekorraldusperioodi lõpuks:***

o vanad metsad on säilinud, millega on tagatud kaitsealuste liikide säilimine.

#### ***Ohutegurid:***

o vanade metsakoosluste kahjustamine;  
o järsud muutused valgus-, niiskus- jm kasvutingimustes.

#### ***Vajalikud tegevused:***

o kaitsekorra tagamine ja järelevalve;  
o vanade leht- ja okaspuukoosluste säilitamine ja uute põlvkondade tagamine.

### **KAITSTAVAD LINNULIIGID:**

**Rukkirääk (*Crex crex*)** – III kaitsekategooria liik. Käesoleva kaitsekorralduskava koostaja kohtas aktiivselt oma territooriumil häälitsevat isendit kaitseala põhjaosa niidul maantee servas 6. augustil 2010. a.

Kaitseala metsakooslustes võib tõenäoliseks pidada II kaitsekategooria liigi valgeselg-kirjurähni ning III kaitsekategooria liikide tamme- ja väike-kirjurähni ning hallpea-rähni esinemist. Röövlindudest on tõenäoline III kaitsekategooria liigi kodukaku esinemine.

Tabelis 4 võetakse kokku kaitseala kaitseväärtuste hoidmisega seotud kaitse-eesmärgid 30 aasta perspektiivis, soodsa looduskaitse seisundi saavutamist või hoidmist ohustavad tegurid ning nende ärahoidmiseks või leevendamiseks ettenähtavad meetmed ning kaitsetegevuse oodatavad tulemused 10 aasta perspektiivis. Kui praegusel hetkel ja kaitsekorraldusperioodi 10 aastasel perioodil on pöhirõhk poollooduslike koosluste taastamisel ning vanade metsakoosluste

säilitamisel, siis 30 aasta pikkuses perspektiivis on suurem rõhk taastatud koosluste hooldamisel ning vanade metsade puhul lisaks nende säilitamisele ka looduslikule uuendusele kaasaaitamisel.

Tabel 4. Eesmärgiks olevate väärtuste koondtabel.

Kaitseväärtus	Kaitse-eesmärk	Ohustavad tegurid	Vajalikud meetmed	Oodatavad tulemused kaitsekorraldusperioodi lõpuks
<b>Maastik</b>				
Maastikuilme, reljeef ning pinnavormid	<ul style="list-style-type: none"> <li>- senise metsase maastikuilme säilimine, - pool-looduslike koosluste ilme taastamine ja säilitamine</li> <li>- külastustegevuse suunamine</li> <li>- reljeefi ja pinnase säilitamine</li> </ul>	<ul style="list-style-type: none"> <li>- maavarade ebaseaduslik kasutus</li> <li>- vana metsa ebaseaduslik raie</li> <li>- poolloodulike koosluste taandumine</li> <li>- prahistamine</li> <li>- erosioon</li> <li>- maastikusõidukitega sõitmine</li> <li>- rekreatsioonirajatiste ebasobivad lahendused</li> <li>- reostus loomakasvatusest</li> <li>- väikeveekogude kallaste ja ajutiste järvikute võsastumine või kinnikasvamine</li> <li>- koosluste ebaõige kujundamine</li> </ul>	<ul style="list-style-type: none"> <li>- kaitse-eeskirjaga maavarade kaevandamise reguleerimine</li> <li>- metsa ja poollooduslike koosluste säilitamine ja poollooduslike koosluste taastamine</li> <li>- karstiveekogude kallaste hooldus (niitmine ja võsaraie niitudel)</li> <li>- jäätmete likvideerimine</li> <li>- prahistamise vältimine teavitamise kaudu</li> <li>- seadusest tulenevate keskkonnanõuete järgimine</li> <li>- järelevalve ja kogukonna kaasamine järelevalvesse</li> <li>- külastusrajatiste planeerimine ja rajamine selliselt, et need ei mõjutaks maastiku üldilmet</li> <li>- külastussurve suunamine</li> <li>- erosiooni piiramiseks metsakoosluste säilitamine, selle tagamine kaitsekorruga</li> </ul>	<ul style="list-style-type: none"> <li>- senine metsade maastikuilme on säilinud, pool-looduslike</li> <li>- poollooduslike koosluste ilme on taastatud ja olemasolevad kooslused on säilinud</li> <li>- eemaldatud on prügi</li> </ul>
<b>Elupaigad</b>				
Vanad laialehised metsad (9020*)	<ul style="list-style-type: none"> <li>- vana laialehise metsa säilitamine 38,3 hektaril, esinduslikkuse viimine tasemele B</li> </ul>	<ul style="list-style-type: none"> <li>- kaitse eesmärkidele mittevastav metsaraie</li> <li>- tamme loodusliku uuenduse vähesus ja sujuva metsapõlvkondade vahelduse katkemine</li> <li>- metssigade kõrge arvukus ja toitumine tõrudest</li> </ul>	<ul style="list-style-type: none"> <li>- elupaigaandmete täpsustamine</li> <li>- Natura standardandmebaasis elupaiga esinemise ulatuse täpsustamine</li> <li>- järelevalve kaitsereežiimist kinnipidamisele</li> <li>- täpne tegevuskava ja ekspertide juhendamine koosluste järelkasvu tagamise töödel</li> <li>- tamme jt laialehiste liikide uuendamisele kaasaaitamine</li> </ul>	<ul style="list-style-type: none"> <li>- vana laialehine mets on säilinud 38,3 hektaril esinduslikkusega C</li> <li>- Natura standardandmebaasis on elupaiga esinemise ulatus täpsustatud</li> </ul>

<b>Kaitseväärtus</b>	<b>Kaitse-eesmärk</b>	<b>Ohustavad tegurid</b>	<b>Vajalikud meetmed</b>	<b>Oodatavad tulemused kaitsekorraldusperioodi lõpuks</b>
			- metssigade arvukuse reguleerime	
Puisniidud (6530*)	- puisniitude säilitamine 36,9 hektaril	- olemasolevate puisniitude hooldamise lakkamine - kinni kasvanud puisrohumaade lõplik metsastumine ja kunagise koosluse struktuuri ja liigipanga kadu	- puisniitude hooldamise jätkamine 10,3 hektaril - puisniitude taastamine 26,6 hektaril - Natura standardandmebaasis elupaiga esinemise ulatuse täpsustamine	- puiniidud on hooldatud 36,9 hektaril - Natura standardandmebaasis on elupaiga esinemise ulatus täpsustatud
Puiskarjamaad (9070)	-olemasolev elupaik on hooldatud puisniiduna	Olemasolevate rohumaade hooldamise lakkamine - kinni kasvanud puisrohumaade lõplik metsastumine ja kunagise koosluse struktuuri ja liigipanga kadu	- elupaiga inventeerimine - paranduste sisseviimine Natura korraldusse ja standardandmebaasi - olemasolevate puisrohumaade hooldamine puisniiduna	- sisse on viidud parandus Natura korraldusse ja standardandmebaasi - olemasolev elupaik on hooldatud puisniiduna
Muud elupaigatüübid: rohunditerikkad kuusikud (9050), aas-rebasesaba- ja ürtpunanupuga niidud (6510), karstijärved ja -järvikud (3180*)	- rohunditerikkad kuusikud (9050) on jäetud looduslikule arengule - liigirikka aas-rebasesaba ja ürtpunanupuga niidu (6510) kooslus on säilitatud 2,6 hektaril	- puistute valgusrežiimi ning tuuleavatusse järsud muutused - puistute ühevanuselisis ja järelkasvu vähesus - senise hooldustegevuse lakkamine ja niidukoosluse võsastumine - poolloodusliku koosluse hävimine niidu kultiveerimise tagajärjel	- metsaelupaikade (kuusikute) jätmise looduslikule arengule - senise maahooldustegevuse jätkamine, niitmine sobival ajal - elupaikade andmestiku täpsustamine - elupaigatüübi karstijärved ja -järvikud (3180*) inventeerimine - Natura standardandmebaasis elupaikade esinemise ulatuse täpsustamine - vajadusel olemasolevate elupaigatüüpide kaitse kaitse-eesmärgiks seadmine Natura korralduses - kaitsekorrast kinnipidamine ja järelevalve	- elupaigatüüp karstijärved ja -järvikud (3180*) on inventeeritud - elupaigatüübi rohunditerikkad kuusikud (9050) ulatus ja esinduslikkus on täpsustatud - tagatud on asjakohane hooldus 2,6 hektari suurusel aas-rebasesaba ja ürtpunanupuga niidul (6510), niidu liigirikkus on säilinud - Natura standardandmebaasis on elupaikade esinemise ulatus täpsustatud - olemasolevate elupaigatüüpide kaitse on vajadusel kaitse-eesmärgina Natura korraldusse sisse viidud

Kaitseväärtus	Kaitse-eesmärk	Ohustavad tegurid	Vajalikud meetmed	Oodatavad tulemused kaitsekorraldusperioodi lõpuks
<b>Elustik</b>				
Vanade laialehiste ja sürjametsade seeneliigid	- liikide soodsa looduskaitse seisundi tagamine	- liikide ja nende viljakehade kahjustamine vanade puude ja kõdupuidu raie ja eemaldamisega, - seente viljakehade korjamine ja kahjustamine, seenehüüfide üleskaevamine või kahjustamine nt metssigade tuhnimise teel - vanade puude juurteümbruse pinnase kahjustamine tallamise, karjatamise, teede, radade või rajatiste rajamisega	- hoiduda vanade ning kõdunevate tüvede ja muude puuosade kahjustamisest ja eemaldamisest oma kasvukohast - tagada seente korjamisest ja kahjustamisest hoidumine järelevalve ning selgitustöö tulemusena - reguleerida metssigade arvukust ja/või piirata nende ligipääsu kaitsealale - vältida vanade lehtmetsade karjatamist seentele olulistest kasvukohtades - planeerida ja suunata külastuse ja treeningutega seotud rajad ja rajatised selliselt, et oleks minimeeritud väärtuslike seente esinemisalade ja liikide kahjustamine rajatiste või korjamise läbi	- tagatud on vastavate liikide säilimine elupaikade säilitamisega ja suunatud kaitsetegevusega
Vanade metsade samblikuliigid	- liikide soodsa seisundi tagamine elupaikade säilitamisega	- vanade metsakoosluste kahjustamine - järsud muutused valgusniiskuse- ja kasvutingimustes	- kaitsekorra tagamine ja järelevalve - vanade leht- ja okaspuukoosluste säilitamine ja uute põlvkondade tagamine	- vastavate liikide säilimine on tagatud elupaikade säilitamisega

## 4. Tegevuskava

### 4.1. Kaitsekorraldusperioodil läbi viidavad tegevused

Käesoleva kava perioodil kavandatakse järgmisi kaitsekorralduslikke tegevusi:

- poollooduslike koosluste ja pärandkultuurmaastiku säilitamine ning taastamine;
- Loodusdirektiivi elupaigatüüpide kaitse korraldamine ning nende soodsa seisundi tagamine;
- kaitstavate liikidele kaitse korraldamine ja soodsa seisundi tagamine;
- looduse õpperaja rajamine ja loodushariduslik tegevus ning spordiks ja rekreatsiooniks sobiva radade võrgustiku kavandamine külastuse paremaks suunamiseks.

Kaitse-eesmärkide saavutamiseks vajalikud tegevused on jagatud viite kategooriasse:

- inventuurid, seired, uuringud;
- hooldus-, taastamis- ja ohjamistegevused;
- loodusõppe- ja puhkemajanduslikud tegevused;
- tähistamine;
- kavad, plaanid, eeskirjad.

### 4.2. Inventuurid, seired, uuringud

**Seened, samblikud ja samblad.** Seoses sellega, et Vinni-Pajusti vanad laialehised metsad on üheks Eesti tähelepanuväärseimaks haruldaste seente kasvukohaks, on oluline, et kaitse korraldamiseks oleks teadmised vastavatest olulistest liikidest piisava täpsusega. Praegu on 2009. aasta inventeerimisele vaatamata rida varasemaid liikide leiukohti kadunud ja nende haruldaste liikide staatus ebaselge. Teisalt on prognoositud ka mõningate haruldaste liikide uusi leiukohti sellelt alalt. Seega oleks vajalik seentealaste uuringute jätkamine.

Kaitstavate samblike esinemine on nimetatud vääriselupaiga kirjelduses, ent täpsed leiukohad on teadmata. Vanad lehtmetsad, sealhulgas eriti tammed on ka oluliseks kasvukohaks mitmetele haruldastele sammaldele ja samblikele, sh mikrosamblikele. Seetõttu on kaitsekorralduslikult oluline ka sammalde ja samblike detailsem inventeerimine ja leiukohtade kaardistamine kaitsealal.

**Kaitstavad taimed** – vanade laialehiste metsade ning puisniitudega on sageli seotud mitmete haruldaste ja kaitsvate taimeliikide esinemine. Seetõttu oleks vajalik kaitseala taimestiku inventeerimine.

**Linnud** – vanad ja rohke kõdupuiduga metsad on soodsaks elupaigaks mitmetele kaitsealustele metsalindudele, sh. rähnidele, kanalitele, kakulitele, värvuliste jt. Linnud sobivad ka hästi nende elupaikade keskkonnaseisundi seireks, sest nad reageerivad suhteliselt kiiresti elukeskkonna muutustele. Enamik metsalindudest on aga keskmisest suurema häirimistundlikkusega, mistõttu ka uute rekreatsioonivõimaluste loomise eel kaitsealale on oluline veenduda, et see ei põhjusta ülemäärast häirimist, eriti nende jaoks tundlikul

sigimisperioodil.

**Nahkhiired** – vanad paljude õõnsate puudega metsad on soodsad käsitiivaliste suvised elupaigad. Samuti pakuvad puisniidud soodsaid toitumisvõimalusi. Seetõttu on kaitseala kaitseväärtuste tervikliku tundmise ja kaitse korraldamise seisukohalt oluline omada ülevaadet käsitiivaliste faunast kaitsealal.

**Karstijärvede piirid ja elustik** – Karstijärvede elupaiga piirid on vajalik täpsustada ja nende seisund inventeerida. Loodusdirektiivi elupaigatüüpide käsiraamatu (Paal, 2004) järgi võib karstijärvedes esineda haruldasi selgrootuid, kes on kohastunud veetaseme suurte kõikumistega. Sellest lähtuvalt on oluline nende veekogude selgroogsete fauna inventeerimine.

### **4.3. Hooldus-, taastamis- ja ohjamistegevused**

#### **4.3.1. Maastikuilme taastamine**

Kaitsealalt tuleb eemaldada vanad suusaradade valgustuse postid, mida ei ole plaanis kasutada. Ebaseaduslikult püstitatud nn klaasonn (Lisa 11. Foto 3) (koordinaadid: N59.29515; E26.44197) tuleb lammutada ja jäätmed likvideerida. Kaitsealal esinevad üksikud olmejäätmete hunnikud tuleb likvideerida, samuti korrastada ja likvideerida mitmed prahistatud lõkkeasemed. Sideliini üleskaevamise ja vargusega tekitatud kraav (Lisa 11. Foto 2) tuleb tasandada ning rikutud kaabliosa ja kaabli põletamise jäägid likvideerida.

Pajusti ja gümnaasiumi vahelise tee serva paigutatud istepinkide ümbrus on prahistatud erinevate toidu ja joogipakenditega (Lisa 11. Foto 5), mida sinna on tõenäoliselt jätnud puhkeala kasutajad. Vaja on nende jäätmete koristamine, mida soovitatavalt võiks teha talgute korras. Prügiurnide paigutamist istepinkide juurde ei saa aga pidada soovitavaks, et mitte harjutada prügi metsa viimise kommet, küll aga võiks prügikastid olla metsa suunduva tee mõlemas servas. Metsamaa munitsipaalomandisse andmisel tagaks sellel alal heakorra, sh prügiprobleemide lahendamise kohalik omavalitsus.

#### **4.3.2. Poollooduslike koosluste taastamine**

Suur osa omaaegsetest puisniitudest ja –karjamaadest on hooldamata jätmise tõttu võsastunud ja metsastunud. Niitude kinnikasvamine on toimunud peamiselt kaskede, leppade, haabade, sarapuu ja kuuskedega. Protsessi jätkudes kujunevad alal esmalt kiirekasvuliste lehtpuu enamusega puistud ja seejärel kuusikud. Varjujäänud tammede eluiga lüheneks oluliselt ja kõrge väärtusega tammedega puisniidukooslused kaoksivad.

Seal, kus on paari aasta eest asutud puisniite taastama, pole veel endine liigirikas niidukooslus jõudnud taastuda. Seetõttu on käesoleval hetkel poollooduslike koosluste seisund veel üpris kriitiline ning vajab aktiivset taastamistegevuste jätkamist ja lähtuvalt elupaikade inventuuri tulemustest taastatavate alade laiendamist.

Väärtuslike poollooduslike koosluste ja pärandkultuurmaastike taastamiseks on vajalik puurinde hõrendamine ja võsaraie ning edaspidi iga-aastane niitmine. Puisniidu taastamisel tuleb esmalt püüda endise niidu laia võraga tamme ja vanade puude vabastamise teel võsast ja noorest järelkasvust taastada endisaegne puisrohumaa ruumiline struktuur. Eriti tuleb tähelepanu pöörata laialehiste puude säilitamisele. Juba võsa ja noorte puude raietel tuleb silmas pidada laialehiste puude järelkasvu säilitamise vajadust ning sobivas koguses ja sobiva paigutusega elujõulist noort järelkasvu raietest puutumatuna hoida. Noorte tamme puhul oleks nende niitmise hoidumiseks ja sõraliste kahjustuste vältimiseks avatud koosluses kasvavad puud katta traatvõrguga või muu kattematerjaliga, mis on ka niitmistöödel kõrgest rohust silmapaistev.

Puisniidu taastamist ja sobiva ruumilise struktuuri kujundamist tuleb teha järk-järgult, et vältida järskede keskkonnamuutusi ja vigu koosluse kujundamisel. Oluline on, et mitte kujundada üksikute vanade puudega hõredat pargilaadset kooslust, vaid soodustada tüüpilistele puisniitudele omast mitmekesisest rindelisust ja liigilist kooslust: lisaks vanadele puudele sobivates kohtades säilitada sarapuupõõsaid, pesaõõnsusteks sobivaid üksikuid haabu, varjulisi kuuski jne. samuti tuleb säilitada vanad tihedamad puudegrupid. Selliselt talitades kujuneb erinevate liikide ja keskkonnaningimuste mosaiigis kõige paremini välja puisniitudele omane liigirikkus.

Puisniitudest vajab taastamist 26,6 hektarit puisniitu. Pärast taastamist on vajalik puisniitude hooldamine niitmise teel. Taastamist vajavad alad on esitatud kaardil (Lisa 5).

#### **4.3.3. Poollooduslike koosluste hooldamine**

Poollooduslike koosluste hooldamist teostavad isikud, kes on kooskõlastanud hooldamise kaitseala valitsejaga ja sõlminud PRIA-ga vastava lepingu toetuse saamiseks. 2011. aasta andmetel on kaitsealal niitmise teel hoolduses 10,3 hektarit puisniite ja 2,3 hektarit aasrebasesaba ja ürt-punanupuga niite. Hoolduses olevad niidualad on esitatud kaardil (Lisa 5).

Hooldustegevuse korraldamisel tuleb lähtuda niitude hoolduskavast ja järgmistest põhiprintsiipidest:

- o Poollooduslike kooslusi niidetakse igal aastal vähemalt üks kord, niide koristatakse.
- o Vinni sihtkaitsevööndis rukkiräägu elupaikades ei alustata niitmist enne 15. juulit ja niidetakse keskelt-lahku meetodil.
- o Tähelepanu tuleb osutada kõvalehtpuude järelkasvu säilimisele, enne niitmist tuleb tamme, vahtra, pärna, saare jms järelkasv tähistada.
- o Vanade tamme ja puude murdunud jämedaid oksid ja tüvesid ei tohi kooslusest eemaldada, need tuleb eelistatavalt jätta tüve või kasvukoha juurde, kus nad takistavad vähem niitmist. Äärmisel vajadusel võib need teiselalada metsaserva.

#### **4.3.4. Metsakoosluste kujundamine**

Kaitseala metsad elupaigaandmed vajavad täpsustamist. Eelkõige oleks vajalik hinnata, milline on olukord tamme loodusliku uuendusega, kas seda on piisavalt ja heas seisus, et tagada metsapõlvkondade sujuv vahetus või peaks sellele aktiivsete hooldusvõtetega kaasa aitama. Kuivõrd tamme kasvavad Eestis oma areaali põhjapiiril, siis on nende looduslik uuenemine sageli väga vaevaline ning uue järelkasvu saamiseks kasutatakse metsanduses mitmeid vastavaid hooldusvõtteid (Tullus, 2002, Vares jt., 2006). Metsaelupaikade andmestiku täpsustamise



raames tehtavatel välitöödel on oluline tähele panna kaitsealal esinevaid looduskaitsealiselt olulisemaid seeneliike (leht-kobartorik, tammepässik ja teised tammikutes kasvavad kaitsealused ja vääriselupaikade tunnusliigid).

Kuivõrd konkreetne Vinni-Pajusti tammik on elupaigaks mitmetele haruldastele tammedel ja nende kõdunevatel tüvedel kasvavatele spetsiifilistele liikidele, ei saa vana lehtmetsakoosluse kaitse-eesmärk olema looduslik areng (koos tammede pikaldase taandumisega), vaid tuleb tagada elujõuliste nooremate tammepõlvkondade püsimine. Selle eesmärgi täitmiseks võivad olla vajalikud tamme loodusliku järelkavu jaoks sobivaid valgus- ja kasvutingimusi kujundavad raided. Mõnede vanade tammede puhul on ka probleemiks noorema II rinde metsapõlvkonna kasvamine läbi nende võra või vahetus läheduses, mistõttu nad varjutavad tammesid ja võivad põhjustada enneaegset väljalangemist. Vajadusel tuleb ka sellised puud välja raiuda.

Oluline on ka hinnata, kui palju on sõralised kahjustanud noorte puude koort ja võrseid ning kas on vajalik noorte taimede füüsiline või keemiline kaitse. Kaitseala tammikus on mitmel pool näha ka metssigade tegevusjälgi, kes võivad suure osa tammede tõrusaagist ära tarbida. Seetõttu on piirkonnas vaja reguleerida sigade arvukust.

Seega on tammikute hoolduseks vajalik koosluste kujundamine, mis tuleb ette võtta väikeses mahus. Vastavaid hooldustöid oleks võimalik teha üksnes käsitsi ning langetatud jämedam puit tuleb metsa jätta (võsa põletada või eemaldada).

Rohunditerikka kuusiku elupaikade osas on kõige vanemates kuusikueraldustes juba märgata puude küpsusvanuse saavutamist ning kiirenevat väljalangemist bioloogilistel põhjustel (seenhaigused, kahjurid) kui ka tormide tagajärjel murdumist. Seda vana kuusiku looduslikus suktessioonis väljalangemist pole võimalik vältida.

#### 4.3.5. Muud tööd

Liikide kaitsel on kõige olulisem peatükis 3.3 käsitletud vanade laialehiste metsade seeneliikidele vajalike elutingimuste tagamine. Vastavalt mükoloogidest ekspertide andmetele on vajalik kaitse tagamiseks välistada järgmised ohutegurid (Sell, Kalamees, 2009):

- seente viljakehade korjamine (see puudutab ka söögiseeni, sest kaitsealal võib leiduda ka kollast kivipuravikku (*Boletus suspectus*);
- torikseente viljakehade tahtlik kahjustamine;
- seente viljakehade ja pinnases või puidus leiduvate hüüfide kahjustamine või elupaiga hävitamine vanade puude, eriti tammede raiumisega ja metsast eemaldamisega;
- seente viljakehade ja hüüfide kahjustamine pinnase rikkumisega teede, radade jms rajamisega elupaikadesse, loomade karjatamise ja puude juurtel trampimisega, pinnase kaevamisega, sh metssigade poolt pinnase tuhnimisega tõrudest toitumisel.

Seega tuleb kokkuvõtvalt seeneliikide kaitseks eelkõige tagada vanade ja surnud puude säilimine, vältida kasvukohtades pinnase ja viljakehade kahjustamist kogu kaitsealal ja seente korjamist Vinni sihtkaitsevööndis.

Mükoloogidest nii Erast Parmasto kui Indrek Selli seisukoht on, et parima kaitse tagab see, kui

kõige väärtuslikum vanametsa ala, mis on inventeeritud vääriselupaigale vastavaks (VEP nr 143241) Vinni sihtkaitsevööndis oleks inimestele liikumiseks suletud, et vältida korjamist ja viljakehade kahjustamist ning et säiliks senine vanametsa kaitseriežiim. Mükoloogide poolt soovitatava täieliku liikumispiiranguga kaitseriežiimi kehtestamine ehk reservaaadi loomine ei ole siiski otstarbekas ega asula läheduse tõttu ka reaalsuses teostatav. Vaja on külastuse paremat suunamist.

Praegu läbivad seda ala mitmed teerajad, millest osa on tõkestatud 2010. a suvise trombi ja vanema tormimurruga, üks lõik aga üles kaevatud. Seente kaitse tagamiseks on otstarbekas VEP-i läbivatest teedest enamuse hooldamata jätmine ja looduslik sulgumine tormimurru poolt. Avatuna võiks lubada hoida vaid VEP-i lõunaserva tee, mis kulgeb vääriselupaigas vana kuusiku serva mööda ja mille kasutamine ei tohiks oluliselt kaitseväärtusi mõjutada.

Vastavate suletavate ja hooldatavate radade kaart on esitatud lisas (Lisa 6). Seeneliikide kaitseks tuleb leida võimalused ka metssigade arvukuse piiramiseks. Vastavad abinõud tuleks välja töötada koos jahinduse piirkondlike organisatsioonide ning valdkonna ekspertidega.

#### **4.4. Loodusõppe ja puhkemajanduslikud tegevused**

Kaitseala pakub oma asukoha ja loodusväärtuste poolest erakordselt häid võimalusi mitmekesiseks loodushariduseks ja õuesõppeks. Teisalt on Vinni ja Pajusti alevike ligi 1700 elanikuga kogukonnale väga oluline selgitada kaitseala loodusväärtusi ja põhjendada nende kaitseks seatud piiranguid.

Kaitsealale oleks otstarbekas rajada loodusväärtusi tutvustav õpperada ning matkarada. Lisaks on soovitatav kaitsealaga seotud strateegilistes paikades püstitada infotahvlid kaitseala üldinfo. Õpperajal tuleks kaitseala väärtustest tutvustada järgmisi teemasid:

- pandivere kui kultuskõrgendiku tekkelugu;
- karstinähtused, kaitsmata põhjaveega nitraaditundlik ala;
- Eesti üks vanimaid ja suurimaid tammikuid;
- vana laialehise metsa loodusväärtused, vana ja kõdunev puit;
- haruldased ja tamme-spetsiifilised seeneliigid;
- tammiku eluring, tammikuga seotud liigid, tamme levimine, vaenlased jms;
- poollooduslikud kooslused, nende käekäik, hooldamine, väärtused jms.

Looduse õpperada oleks otstarbekas rajada integreeritult spordirajaga ja asukohaga gümnaasiumi lähistel (vastav soovitatav raja kulgemine on esitatud kaardil (Lisas 6).

Kuivõrd Vinni vallas on au sees aktiivsed sportlikud traditsioonid ja siin asub ka Vinni spordikeskus, siis on varasemal ajal tammikut aktiivselt kasutatud sportlike treeningute ja aktiivse rekreatsiooni korraldamiseks. Selleks on varasemal ajal välja kujundatud külaltni tihedat pinnasradade võrgustik. Pajusti asula ja Vinni-Pajusti gümnaasiumi vaheline kergliiklustee on asfalteeritud ning varustatud valgustuspostide ja puhkepinkidega. Kunagi püstitatud ja praeguseks kasutuseta valgustusposte leidub ka teiste radade ääres, mis annab tunnistust nende

varasemast aktiivsemast kasutamisest suusaradadena.

Kohalikul spordiringkonnal ja omavalitsusel on soov korrastada mõned rajad selliselt, et neid oleks võimalik suusa- ning jooksutreeninguks ja maastikuratastega sõiduks kasutada.

Vastavalt MTÜ Vinni Spordiklubi Tamme kirjalikule arvamusele spordiradade oas soovitakse Pajusti sihtkaitsevööndis järgmisi spordirajatisi :

*„Liikumisradade laiuseks on vaja planeerida 4-6 m, et tagada radade hooldus ka liikurmehhanismidega. Rajapõhjas olevad kännud ja liikumist takistavad juurikad on otstarbekas freesida ning radade katteks kasutada puiduhaket, puukoort või mineraalseid kattematerjale nagu liiv või purustatud kruus. Soonikukohad teha läbitavaks paigaldades neisse kohtadesse truubid, mis katta sobiliku materjaliga. Liikumis- ja suusaradade kasutamiseks kliimaatiliselt pimedal ajal palume näha ette võimalus ehitada rajavalgustus. Samuti on vajalik suunaviitade, rajaskeemide, looduslike vaatamisväärsuste eksponeerimiseks ja tutvustamiseks paigaldada vastavad viidad või infotahvlid, mis vajavad samuti valgustamist“.* Pöördumise täistekst on leitav lisas (Lisa 10a).

Rekreatsiooniradu on võimalik rajada järgmistel tingimustel:

- Kuivõrd treeninguks ja õpperajaks sobib kõige paremini ringrada, siis otstarbekas selleks kasutada olemasolevat Pajusti sihtkaitsevööndi servas kulgevat ringikujulist pinnasrada (pikkus ligikaudu 1,8 km). Vastava raja paiknemine on ära toodud kaardil (Lisas 6).
- Vastava rada oleks ühtlasi puisniiduna hooldatava ja rajast seespool asuva looduliku arenguga metsaosa piiriks.
- Radade laius võib olla kuni 4 m eeldusel, et selleks ei tule langetada tihedalt kasvavat kesk- ja vanemaealist tammikut. Enamikus kohtades palistab raja serva noorealine mets või põõsad, mistõttu on raja puhastamine mõeldav, sh. kändude freesimine. Freesimistöid ei saa läbi viia vanemate puude läheduses, kuna selle tegevuse käigus vigastatakse puude juuri.
- Raja hooldusalasse jäävad üksikud vanad puud, eriti tammed tuleb säilitada.
- Murdunud puid ja suri oksid ei tohi metsast eemaldada vaid need tuleb jätta puutumata või vajadusel tükeldada ja teisaldada looduslikku metsaossa kõdunema.
- Raja katmiseks kasutada hakkepuitu ja saepuru. Katete kasutada vähesel määral.
- Orgudest ja niisketest paikadest läbi minekul ei tohi reljeefi muuta, orgudest üleviimiseks on otstarbekas rajada metallkonstruktsioonidel kergsillad, niiskete soonikute läbimisel rajada sellised kergtruubid, mis ei takista vee looduslikku liikumist
- Valgustuslahendus tuleks rajada selliselt, et see ei muudaks üldist maastikuilmet ja sulanduks metsakooslusega. Valgustuse rajamisel tuleb vältida olulisi pinnasekahjustusi, valides selleks sobivad tehnilised lahendused ja sobivad ilmastikutingimused.
- Enne radade tehnilist projekteerimist ja rajamist tuleb kavandatav trass ja kasutatavad tehnilised lahendused üle kontrollida mükoloogia eksperdi poolt, et oleks välistatud haruldaste seente kahjustamise võimalus.
- Spordiradade ja koolitee haldaja peab tagama radade hooldamise, sh korraldama radadel ja ümbritsevas metsas prügi ja jäätmete kogumise ning utiliseerimise.

Spordiseltsi poolt soovitud rajaga kaasnevate harjutuselementide osas (nagu painutus- ja sirutuspingid, tõmbepuud, tasakaalu harjutuspostid) on ekspert seisukohal, et nende rajamine võib vajada lisapinda kaitseala metsamaa või poollooduslike koosluste arvelt ning nende rajamine ja paigutamine võib kahjustada kooslusi. Seetõttu on otstarbekam need rajatised püstitada väljaspool kaitseala.

Kaitseala metsades avastati välitööde käigus mitmeid omavolilisi lõkkeasemeid. Kõige enam, ligi kümmekond neist leiti Vinni sihtkaitsevööndi põhjapoolse metsatüki lõunaservas väikesel teeserva metsalagendikul, kus lähedal asuvad korterelamud. Kunagi on sellel alal paiknenud ka spordirada, millest annavad tunnistust seal paiknevad kaks amortiseerunud betoonist valgustusposti. Sellest punktist võiks põhja suunas korrastada ja hooldada matkaraja, mis ühendaks lõkkeplatsi looduslikul künkal asuva hooldatud ja maastikuliselt väga atraktiivse kiigemäega, mis on varasemal ajal olnud kasutatav kiigeplatsina ja võimalik, et ka muistse hiie- ja pühapaigana. Selles kohas võiks vana traditsiooni järgides taastada ka külakiige. Neid kahte kohta ühendav matkarada peaks olema lihtne 1-1,5 m laiune pinnasrada, mida vajadusel võiks katta puiduhakkega.

Kuivõrd Vinni sihtkaitsevööndi lõunapoolse metsandiku enamik radadest on vajalik kaitse tagamiseks lasta kinni kasvada, siis on alternatiivse raja korrastamine parem lahendus kui üksnes liikumisvõimaluste piiramine. Matkaraja hooldus ja järelevalve võiks olla lepingu alusel korraldatud kohaliku kogukonna või külaliikumise poolt. See kasvataks kohalikus kogukonnas osalemistunnet ning oleks raja hooldamise ja järelevalve osas kõige efektiivsem lahendus.

Poollooduslike koosluste taastamise ning looduse õpperaja ja liikumisharrastuse radade rajamise tulemusena on oodata kaitseala külastuskoormuse suurenemist. Sellest lähtuvalt võib tekkida probleeme ebaseadusliku lõkketegemisega (kaitseala külastades on leitud mitmeid lõkke- ja grillimise jälgedega paiku). Kaitseväärtuste säilitamiseks on vajalik teavitamine ja järelevalve. Probleemiks võib olla ka maasturite ja ATV-dega sõitmine kaitsealal.

Kaitsekord näeb ette haruldaste liikide kaitseks ka tavalisest erinevaid kaitsevõtteid (seente korjamise keeld), siis tuleb Vinni sihtkaitsevööndi piirile lisada ka vastavad teabetahvlid. Samuti peab infotahvilil olema kirjas kaitsealal maastikusõidukitega liikumise korda selgitav info. Kaitsekorra teabetahvlite asukohad on esitatud kaardil (Lisa 6).

Ümberkaudsed elanikud peaksid olema teadlikud kaitseala olemasolust ja selle väärtustest ning sellest tulenevatest piirangutest loodusressursside kasutamisel. Kuivõrd kaitseala asub kahe üpris suure elanikkonnaga asula vahetus naabruses, siis on selgitustegevus kaitse-eesmärkide saavutamiseks väga oluline.

Asjakohast infot saab jagada valla- ja maakonnalehtede või voldikute kaudu, samuti kaasates inimesi talgute korras taastamis- või hooldustöödele ning looduse õpperaja loomise ja kasutamise kaudu. Soovitav on korraldada looduskaitse üritusi. Eriti võiks kaaluda seentega seotud õppekäike, kus tutvustatakse haruldaste seente kaitset ning selleks sobivatel aladel tutvustatakse ka elanikke huvitavaid söögiseeni.

## 4.5. Tähistamine

Kaitseala välispiiri tähistavaid märke oli 2010. aastal märgata vaid paaris kohas, mistõttu tuleb ette võtta kaitseala piiritähistega täiendav märgistamine. Piiritähistega paigutus tuleb valida selliselt, et neid oleks võimalik märgata kaitsealale sisenemise teede ja asulate servades. Soovitavad kaitseala piiritähistega asukohad on esitatud kaardil (Lisa 6).

## 4.5. Kavad, plaanid, eeskirjad

### 4.6.1. Kaitse-eeskirja, kaitsekorra ja välispiiri parandamine ning täiendamine

Pärast kaitseala metsakoosluste ja Natura elupaikade andmestiku täiendamist on vaja uuendada kaitseala kaitse-eeskirja, sest alal esineb mitmeid hetkel kaitse-eeskirjas nimetatud elupaigatüüpe: **aas-rebasesaba ja ürt-punanupuga niidud (6510), rohunditerikkad kuusikud (9050) ning karstijärved ja -järvikud (3180\*)**. Samas on nii seente kaitse kui praktilistel majandamiskaalutlustel otstarbekas loobuda puiskarjamaa koosluse nimetamisest kaitse-eesmärkide hulgas.

Vinni-Pajusti maastikukaitseala kaitse-eeskirja § 8 kirjeldatud vajalik tegevus sisaldab muude poollooduslike koosluste hooldamisvõtete loendis ka karjatamist. Soovitav on karjatamine sellest nimekirjast välja jätta, sest see ei ole kooskõlas haruldaste seente kaitse vajadusega, samuti vähendab niidukoosluste üldist liigirikkust ning võib trampimise tõttu kahjustada nii vanu puid kui söömise tõttu noori puid.

Kaitseala välispiiride osas oleks soovitatav kaaluda Pajusti aleviku serval laululava ja seda ümbritseva platsi välja arvamine kaitsealast ning välispiir võiks kulgeda ümber vastava Tartu mnt 17a kinnistu (katastritunnus 90001:002:0017).

Vinni sihtkaitsevööndi loodeosas oleks otstarbekas kaitsealaga liita kolmnurkne maatükk, mis asub jätkuvalt riigi omandis oleval maatükil, kinnistu Mõdriku tee 12 (90002:002:0031) loomakasvatushoone kõrval ning millel asub väike karstijärv, mis on osaliselt juba praegu kaitsealal. Kuivõrd selle järve veekvaliteeti võib oluliselt mõjutada kõrval asuv loomakasvatuse kompleks, on vastava kaitseala piirimuudatusega võimalik tõhusamalt korraldada nitraaditundliku ja karstiaala piirkonnas veekvaliteedi nõuete täitmist. Samuti on selles piirkonnas otstarbekas kaitseala välispiiri korrigeerida selliselt, et see langeks kokku sellega piirnevate kinnistute piiridega (Lisa 7b-1).

Pajusti sihtkaitsevööndi idaservas kulgeb kaitseala välispiir läbi ühe elamu õuema ja isegi läbi elamu. Elamut ümbritsev õuema on siiani erastamata ja katastriüksus ja selle piirid loomata. See võibki olla põhjuseks, et kaitseala piir on sattunud ebasobivalt õuemaale ja elamule, samas kui teiste ümbruses asuvate eramute maad ja ehitised kaitsealasse ei kuulu. Kuivõrd praegu selle õuema osas kinnistupiirid puuduvad, siis on otstarbekas muuta kaitseala piiri õuema ja metsa loodusliku piiri alusel.

Ka eelnimetatud hoone kõrvalkinnistul Kitsekopli tn 7 (tunnus 90001:002:1450) asuv kõrvalhoone on 1 m võrra kaitseala piiridest seespool. Kuivõrd ehitised on ka samapalju üle

kinnistu piiridest, mille serva mööda piir kulgeb, siis on küsimus ilmselt selles, et kas on uuem ehitis rajatud ebaõigesti asukohta valides ja kinnistu piirist üle minnes või on varasema ehitise puhul kinnistu piir valesti mõõdetud.

Nii või teisiti, selles paigas kaitseala piiri muutust ei ole enne otstarbekas kaaluda, kui on selgunud kinnistust välja ehitatud hoone ja/või kinnistu piiridega seotud probleemi lahendus.

Alternatiivse variandina oleks võimalik kaaluda ka kogu selle kaitseala servas asuvate elamute piirkonnas loobuda piirist kinnistu servades, vaid lähtuda looduses olemasolevast olukorrast ja uus piir panna kulgema selliselt, et kaitsealast jääks välja nende majapidamiste õueala, mis mingil põhjusel pole katastrisse kantud, ent reaalsuses on tegemist elamute õuemaaga, mida on ilmselt aastaid kasutatud ja mille puhul on raske rääkida looduslikust kooslusest. Kaardil lisas 7b on välja toodud piirimuudatuse ettepanek, mis korrigeeriks piiri nende õuealade välja arvamiseks kaitsealast.

Kaitseala kirdeservas, Vinni sihtkaitsevööndis on kaitseala piir hetkel selline, et väike 0,15 ha suurune nurk kõrvalasuvast haritavast põllumaast asub kaitsealas. Soovitatav oleks see looduskaitiseliselt vähese väärtusega maa kaitsealast välja arvata.

Kaitse-eeskirjaga muutmisega seotud ettepanekud on välja toodud ka lisas 7a. Kaitseala välispiiri muudatuste kohta tellijale elektrooniliselt üle antavas kaardikihis on tehtud veel mõningaid ettepanekuid piiride korrigeerimiseks kohtades, kus need praegu lähevad tehniliste ebatäpsuste tõttu üle kinnistute piiride väljaspool kaitseala elupaiku jms.

Piirimuudatuste ettepanekud 1-3 on esitatud lisas (Lisa 7b).

#### **4.6.2. Kaitsekorralduskava uuendamine**

Kaitsekorralduskava järgnevas perioodiks koostatakse 2021. aastal. Selleks tuleb teha ettevalmistusi käeoleva kava kogu perioodi jooksul. Järgmise kava aluseks on käeoleva kava täitmise analüüs, liikide ja koosluste loodukaitselise seisundi hindamine, uute võimalike ohutegurite tuvastamine ja vastavate lahenduste väljatöötamine tehtud tööde dokumentatsioon, uuringud jms.

Tabel 5. Kavandatavad kaitsekorralduslikud tegevused, eelarve ja ajakava.

Tegevuskavas on esitatud kava väljatöötamisel eelnevate analüüsidenä esitatud tööd, mis on täitmiseks käesoleva kaitsekorralduskavaga ettenähtud perioodi jooksul.

Tabelis on tegevused jaotatud vastavalt tegevuse olulisusele järgmistesse prioriteetsusklassidesse:

- 1) esimene prioriteet – hädavajalik tegevus, milleta kaitse-eesmärkide täitmine planeeritavas ajavahemikus on võimatu, see on väärtuste säilimisele ja toimiva ohuteguri kõrvaldamisele suunatud tegevus; kaitsekorralduse tulemuslikkuse hindamiseks vajalik tegevus;
- 2) teine prioriteet – vajalik tegevus, mis on suunatud väärtuste taastamisele, eksponeerimisele ja potentsiaalsete ohutegurite kõrvaldamisele;
- 3) kolmas prioriteet – soovituslik tegevus ehk tegevus, mis aitab kaudselt kaasa väärtuste säilimisele ja taastamisele ning ohutegurite kõrvaldamisele.

Jrk	Tegevuse nimetus	Tegevuse tüüp	Korraldaja	Prioriteet	2012	2013	2014	2015	2016	2017	2018	2019	2020	2021	Tegevuse maksumus kokku
					Sadades eurodes										
<b>Inventuurid, seired, uuringud</b>															
4.2.	Seente seirer	Seire	KA	II	-	-	13	-	-	13	-	-	13	-	39
4.2.	Samblike inventuur	Inventuur	KA	II	-	-	26	-	-	-	-	-	-	-	26
4.2.	Sammalde inventuur	Inventuur	KA	II	-	-	-	26	-	-	-	-	-	-	26
4.2.	Taimede inventuur	Inventuur	KA	II	-	-	-	26	-	-	-	-	-	-	26
4.2.	Haudelinnustiku inventuur	Inventuur	KA	III	-	-	-	-	26	-	-	-	-	-	26
4.2.	Käsitiiivaliste inventuur	Inventuur	KA	III	-	-	-	-	-	26	-	-	-	-	26
4.2.	Elupaigaandmete täpsustamine	Inventuur	KA	II	x	x	-	60	-	-	-	-	-	-	Jooksev tegevus <sup>1</sup>
<b>Hooldus-, taastamis- ja ohjamistegevused</b>															
4.3.4	Metssigade arvukuse reguleerimine	Ohjamistegevused													Jooksev tegevus
4.3.5			Jahiselts	II	x	x	x	x	x	x	x	x	x	x	

<sup>1</sup> Jooksva vajadusena peetakse silmas kulusid, mis ennekõike vajavad vastutava institutsiooni töötajate aega. Reaalne materjalikulu on tühine. Nt tähistus, objektide jooksev ülevaatus jms.

Jrk	Tegevuse nimetus	Tegevuse tüüp	Korraldaja	Prioriteet	2012	2013	2014	2015	2016	2017	2018	2019	2020	2021	Tegevuse maksumus kokku
4.3.4	Koosluste kujundamine tamme järelkasvu tagamiseks metsas, eelnev tööde kava koostamine	Hooldustegevused	RMK	I	-	-	42	-	-	-	-	32	-	-	74
4.3.4	Tamme jt oluliste puuliikide tähistamine ja kaitsmine puisniitudel	Hooldustegevused	RMK	II	-	-	-	-	10	-	-	-	-	10	20
4.3.2	Poollooduslike koosluste taastamine 26,6 ha	Taastamis-tegevused	KA, huvilised	I	116	85	61	-	-	-	-	-	-	-	262
4.3.3	Poollooduslik koosluste hooldamine 12,6 ha (pärast niitude taastamist 39,2 ha)	Hooldustegevused	KA, huvilised	I	28	28	28	87	87	87	87	87	87	87	693
4.3.3	Maastikuilme: kaitse-eesmärkideks mitteavajalike rajatiste ja objektide eemaldamine	Taastamis-tegevused	RMK	III	-	-	-	-	-	-	38	-	-	-	38
4.3.1	Prügi eemaldamine	Hooldustegevused	RMK/ Vinni VV	II	-	-	10	3	3	3	3	3	3	3	31
<b>Loodusõppe- ja puhkemajanduslikud tegevused</b>															
4.4	Elustiku teabepäevade korraldamine kaitsealal	Loodusõppe- ja puhkemajanduslikud tegevused	KA	II	-	3	-	-	-	3	-	-	-	3	9
4.4	Õppe- ja spordiraja projektlahenduse koostamine ja rajamine	Loodusõppe- ja puhkemajanduslikud tegevused	Vinni VV /KA	II	-	-	-	160	607	-	-	-	-	-	767



Jrk	Tegevuse nimetus	Tegevuse tüüp	Korraldaja	Prioriteet	2012	2013	2014	2015	2016	2017	2018	2019	2020	2021	Tegevuse maksumus kokku
4.4	Matkaraja tähistus, kiigeplatsi hooldamine	Loodusõppe- ja puhkemajanduslikud tegevused	Vinni VV /KA	III	-	-	-	-	64	3	3	3	3	3	79
4.4	Kaitseala tutvustavad infotahvlid (6 tk)	Loodusõppe tegevused	KA/RMK	II	-	-	51	-	-	-	-	-	-	-	51
4.4	Kaitseala ja õpperada tutvustav voldik	Loodusõppe tegevused	KA	II	-	-	38	-	-	-	-	38	-	-	76
4.4	Õpperaja jm rajatiste jooksev hooldus	Loodusõppe- ja puhkemajanduslikud tegevused	Vinni VV	II	3	3	3	3	3	3	3	3	3	3	30
<b>Tähistamine</b>															
4.5	Kaitseala tähistuse uuendamine, kaitsekorra lisainfotahvlid	Tähistamine	RMK	II	-	13	x	x	x	x	x	x	x	x	30
<b>Kavad, plaanid, eeskirjad</b>															
4.6.1	Kaitse-eeskirja uuendamine ja ekspertiis	Kavad, plaanid, eeskirjad	KA	II	-	-	-	-	x	-	-	-	-	-	x
4.6.2	Kaitsekorralduskava vahehindamine ja uueks perioodiks kava koostamine	Kavad, plaanid, eeskirjad	KA	I	-	-	-	-	x	-	-	-	-	x	X
<b>KOKKU</b>															2312

## 5. Tulemuslikkuse hindamine

Kaitsekorraldusmeetmete tulemuslikkuse hindamiseks tuleb dokumenteerida kõik kaitsealal läbiviidavad tööd ja tegevused. Tähtsaimad on tegevuste tabelis kajastatud tegevused, kuid vajalikud on ka mittefinantseeritavad ja soovituslikud tegevused.

Kaitsekorraldusperioodi lõpuks koostatakse kaitsekorraldusliku tulemuslikkuse analüüs. Maastikuilme kaitse tulemuslikkus on hea, kui säilinud on loodumetsaga alade esinemine ning poollooduslike koosluste hoolduse ja taastamise kavandatud piirkonnad ja mahud. Eduka tegevuskava rakendamise korral on kaitsealalt eemaldatud olmejäätmed ja prügi ning mittevajalikud radade valgustuspostid, ebaseaduslik klaasonn ja lõkkeasemed.

Koosluste ja elupaikade seisundit hinnatakse neile iseloomulike indikaatorliikide kaudu. Metsaelupaigatüübid peavad olema kaitsekorrale mittevastavast inimtegevusest mõjutamata. Tulemusliku kaitsekorralduskava rakendamise korral on läbi viidud vanade metsade loodusliku uuenemise ekspertiis ning vajadusel kavandatud ja ellu viidud abinõud järelkasvu soodustamiseks.

Liikide ja nende elupaikade olukorda hinnatakse nende arvukuse ja asurkonna seisundi järgi. Kaitsekorraldust loetakse edukaks, kui registreeritud ja teadaolevate kaitstavate liikide arvukus ja leiukohtade arv on püsinud vähemalt samal tasemel ning, kui on varasemalt esinenud haruldased liigid kaitsealalt uuesti leitud.

Tulemusliku liigikaitse eeldusena on läbi viidud tegevustabelis ettenähtud liigirühmade inventeerimine, sh. haruldaste seente seire.

Poollooduslike koosluste osas loetakse tegevust tulemuslikuks siis, kui juba kaitsekorralduskava koostamise hetkel toimunud hooldustegevus jätkub, toimub iga-aastane heina niitmine ja koristamine ettenähtud ajal ja meetodil.

Puisrohumaade taastamine on hea tulemuslikkusega, kui taastamisse on hõlmatud kõik taastamiseks kavandatavad alad ning on toimunud puisniidu kooslustele sobiva struktuuri kujundamine ning taimkatet niidetakse iga-aastaselt vastavalt nõuetele.

Külustus- ja rekreatsioonitegevus on olnud tulemuslik, kui rajatud on õppe-matkarada, see on loodussäästlik ja korras.

Kaitsekorra rakendamine on olnud edukas, kui kaitse-eeskirja on tehtud asjakohased muudatused.

Tabel 6. Kaitsetegevuste tulemuslikkuse hindamise indikaatorid ja kontrollväärtused.

Väärtus	Indikaator	Lävend	Soovitav eesmärk
Maastikuilme	- maastikuilmet rikkuvate elementide arv	- vanad valgustuspostid - klaasonn - prahistatud alad	- kõik maastikuilmet rikkuvad elemendid on kõrvaldatud
Vanad laialehised metsad	- elupaiga pindala - koosluse uuendamiseks rakendatud meetmed - elupaiga esinduslikkus	- pindala 38,3 ha - looduslik uuendus ebapiisav - esinduslikkus C	- elupaiga pindala 38,3 ha - järelkasvu jaoks vajalik tegevuste plaan on välja töötatud ja vajalikus mahus kogu elupaigas läbi viidud - säilitada esinduslikkus C
Puisniidud	- hooldatud ja taastatud elupaiga pindala	- pindala 36,9 ha	- elupaik on hooldatud 36,9 ha ulatuses, millest 26,6 ha on eelnevalt taastatud
Muud elupaigatüübid: aasrebassaba ja ürtpunanupuga niidud, karstijärved ja -järvikud	- hooldatud elupaiga pindala - inventuuri tulemused	- hooldatud aasrebasesaba ja ürtpunanupuga niidu pindala 2,3 ha - elupaigatüüp karstijärved ja -järvikud inventeerimata	- niiduelupaik on hooldatud 2,6 ha ulatuses - elupaigatüüp karstijärved ja -järvikud on inventeeritud
Kaitstavad ja haruldased seened	- vastavate liikide leiukohtade arv/staatuse	- hetkel mitmetes vanades leiukohtades liikide esinemine või puudumine ebaselge	- vanades leiukohtades liikide esinemine või puudumine selgitatud - leiukohtade arv ei ole otsese negatiivse inimõju tõttu vähenenud
Kaitstavad ja haruldased samblikud	- vastavate liikide leiukohtade arv/staatuse	- hetkel mitmetes vanades leiukohtades liikide esinemine või puudumine ebaselge	- vanades leiukohtades liikide esinemine või puudumine selgitatud - leiukohtade arv ei ole otsese negatiivse inimõju tõttu vähenenud

## **Kasutatud kirjandus:**

Heinsalu, Ü., Kink, H. 1994. Pandivere Riiklik Veekaitseala. Karst ja allikad.. TA Geol. Inst.; AS Maves. Tln., lk. 43

Kalda, A. 1998. Tammikud põhjapiiril. Eesti Loodus nr. 7. 1998.

[http://www.loodusajakiri.ee/eesti\\_loodus/EL/vanaweb/9807/tammikud.html](http://www.loodusajakiri.ee/eesti_loodus/EL/vanaweb/9807/tammikud.html)

Lääne-Viru maakonna teemaplaneeringu ASUSUST JA MAAKASUTUST SUUNAVAD KESKONNATINGIMUSED. Kehtestatud 18. juulil 2006 maavanema korraldusega nr 114  
<http://www2.l-virumv.ee/?id=549>

Paal, J. 2004. Euroopas väärtustatud elupaigad Eestis. Keskkonnaministeerium, Kirjastus Ilo, Tallinn.

Parmasto, E. 2010. E-maili teel saadud kiri kobartoriku esinemisest Vinni-Pajusti tammikus.

Sell, I, Kalamees, K. 2009. Järva-Lääne-Viru regiooni haruldaste seente inventuur.

Tullus, H. 2002. Tammikuid võiks Eestis rohkem kasvada. Eesti Mets nr. 4., lk. 52-63.

Vares,A., Tullus, Sibul, I. 2006. Lehtpuupuistute majandamine. Eesti Maaülikooli Kirjastus, Tartu

## LISA 1. Vinni-Pajusti MKA kaitse-eeskiri

### **Vinni-Pajusti maastikukaitseala kaitse-eeskiri**

Vastu võetud Vabariigi Valitsuse 21. detsembri 2006. a määrusega nr 264 (RT I 2007, 1, 5), jõustunud 7.01.2007

**Muudetud järgmiste määrustega (vastuvõtmise aeg, number, avaldamine Riigi Teatajas, jõustumise aeg):**

**19.01.2009 nr 13 (RT I 2009, 7, 48) 1.02.2009**

**19.03.2010 nr 37 (RT I 2010, 13, 70) 1.04.2010**

Määrus kehtestatakse «Looduskaitseaduse» § 10 lõike 1 alusel.

1. peatükk

#### ÜLDSÄTTED

### **§ 1. Vinni-Pajusti maastikukaitseala kaitse-eesmärk**

(1) Vinni-Pajusti maastikukaitseala<sup>2</sup> (edaspidi *kaitseala*) kaitse-eesmärk on:

- 1) I kategooria liigi kaitse;
- 2) Vinni-Pajusti tammiku kaitse;
- 3) karstide kaitse;
- 4) nõukogu direktiivi 92/43/EMÜ looduslike elupaikade ning loodusliku loomastiku ja taimestiku kaitse kohta I lisas nimetatud elupaigatüüpide – puisniitude (6530\*)<sup>3</sup>, vanade laialehiste metsade (9020\*) ja puiskarjamaade (9070) kaitse.

(2) Kaitseala jaguneb vastavalt kaitsekorra eripärale ja majandustegevuse piiramise astmele kaheks sihtkaitsevööndiks.

(3) Kaitsealal tuleb arvestada «Looduskaitseaduses» sätestatud piiranguid käesolevas määruses sätestatud erisustega.

### **§ 2. Kaitseala asukoht**

(1) Kaitseala asub Lääne-Viru maakonnas Vinni vallas Vinni ja Pajusti alevikus.

(2) Kaitseala välispiir ja vööndite piirid on esitatud kaardil määruse lisas<sup>4</sup>.

### **§ 3. Kaitseala valitseja**

Kaitseala valitseja on Keskkonnaamet.

[RT I 2009, 7, 48 – jõust. 1.02.2009]

2. peatükk

#### KAITSEKORD

### **§ 4. Sihtkaitsevööndi määratlus**

(1) Kaitseala sihtkaitsevöönd on kaitseala osa seal väljakujunenud või kujundatavate looduslike ja poollooduslike koosluste säilitamiseks.

(2) Kaitsealal on kaks sihtkaitsevööndit:

- 1) Vinni sihtkaitsevöönd;
- 2) Pajusti sihtkaitsevöönd.

### **§ 5. Lubatud tegevus**

(1) Inimestel on lubatud viibida, korjata marju ja muid metsa kõrvalsaadusi ning pidada jahti kaitsealal. Kaitsealal on lubatud seente korjamine, välja arvatud Vinni sihtkaitsevööndis.

5.08.2010 Vinni-Pajusti maastikukaitseala kaitse...

<http://www.riigiteataja.ee/ert/ert.jsp...> 1/3

(2) Füüsilise isiku või eraõigusliku juriidilise isiku omandis oleval kinnisasjal viibimine on lubatud, arvestades «Asjaõiguseaduses» ja «Looduskaitseaduses» sätestatut.

(3) Telkimine ja lõkke tegemine kaitsealal on lubatud ainult kohtades, mis on selleks ette valmistatud ning mida

kaitseala valitseja on tähistanud. Telkimine ja lõkke tegemine õuemaal on lubatud omaniku loal.

(4) Kaitsealal on lubatud rahvaürituste korraldamine, sealjuures rohkem kui 50 osalejaga rahvaürituste korraldamine selleks ettevalmistamata kohtades on lubatud üksnes kaitseala valitseja nõusolekul.

(5) Kaitsealal on lubatud sõidukiga sõitmine teedel. Maastikusõidukiga sõitmine on lubatud vaid kaitseala valitseja nõusolekul. Sõidukiga sõitmine väljaspool teid ja maastikusõidukiga sõitmine kaitseala valitseja nõusolekuta on lubatud järelevalve- ja päästetöödel, käesoleva kaitse-eeskirjaga lubatud töödel, kaitseala valitsemisega seotud töödel ja valitseja nõusolekul teostatavas teadustegevuses.

(6) Kaitseala valitseja nõusolekul on kaitsealal lubatud:

1) poollooduslike koosluste ilme ja liigikoosseisu ning kaitsealuste liikide elutingimuste tagamiseks vajalik tegevus;

2) metsakoosluse kujundamine vastavalt kaitse-eesmärgile, kusjuures kaitseala valitsejal on õigus esitada nõudeid raieaja ja -tehnoloogia, puidu kokku- ja väljaveo, raielangi puhastamise viiside ning puistu koosseisu ja täiuse osas;

3) olemasolevate maaparandussüsteemide hoiutööd;

4) õppe- ja loodusraja rajamine ning olemasolevate teede, tehnovõrgurajatiste ja ehitiste hooldustööd.

## **§ 6. Keelatud tegevus**

(1) Kaitsealal on keelatud:

1) majandustegevus;

2) loodusvarade kasutamine;

3) uute ehitiste püstitamine, välja arvatud kaitseala valitseja nõusolekul Pajusti sihtkaitsevööndis tee rajamine, tehnovõrgu rajatise või tootmisotstarbeta ehitise püstitamine kaitsealal paikneva kinnistu või kaitseala tarbeks.

(2) Kaitseala valitseja nõusolekuta on keelatud:

1) muuta katastriüksuse kõlvikute piire ja sihtotstarvet;

2) koostada maakorralduskava ja teostada maakorraldustoiminguid;

3) väljastada metsamajandamiskava;

4) kehtestada detailplaneeringut ja üldplaneeringut;

5) anda nõusolekut väikeehitise ehitamiseks;

6) anda projekteerimistingimusi;

7) anda ehitisluba.

## **§ 7. Tegevuse kooskõlastamine kaitseala valitsejaga**

(1) Kaitseala valitseja ei kooskõlasta tegevust, mis kaitse-eeskirja kohaselt vajab kaitseala valitseja nõusolekut, kui see võib kahjustada kaitseala kaitse-eesmärgi saavutamist või seisundit.

(2) Kui tegevust ei ole kaitseala valitsejaga kooskõlastatud või tegevuses ei ole arvestatud kaitseala valitseja kirjalikult seatud tingimusi, mille täitmise korral tegevus ei kahjusta kaitseala kaitse-eesmärgi saavutamist või seisundit, ei teki isikul, kelle huvides nimetatud tegevus on, vastavalt «Haldusmenetluse seadusele» õiguspärasest ootust sellise tegevuse õiguspärasuse osas.

(3) Keskkonnaministeriumil või Keskkonnaametil on keskkonnamõju hindamise järelevalvajana õigus määrata kaitseala kaitseks keskkonnanõudeid, kui kavandatav tegevus võib kahjustada kaitseala kaitse-eesmärgi saavutamist või seisundit.

[RT I 2009, 7, 48 – jõust. 1.02.2009]

## **§ 8. Vajalik tegevus**

Poollooduslike koosluste esinemisaladel on nende ilme ja liigikoosseisu säilimise tagamiseks vajalik rohu niitmine, loomade karjatamine ning puu- ja põõsarinde harvendamine.

<sup>1</sup> Nõukogu direktiiv 92/43/EMÜ looduslike elupaikade ning loodusliku loomastiku ja taimestiku kaitse kohta (EÜT L

206, 22.07.1992, lk 7–50; C 241, 29.08.1994, lk 175; L 305, 8.11.1997, lk 42–65; L 236, 23.09.2003, lk 667–702; L 284,  
5.08.2010 Vinni-Pajusti maastikukaitseala kaitse...  
<http://www.riigiteataja.ee/ert/ert.jsp...> 2/3  
31.10.2003, lk 1–53).

2 Kaitseala on moodustatud Rakvere Rajooni TSN Täitevkomitee 27. novembri 1958. a otsusega nr 300 «Looduskaitse organiseerimisest Rakvere rajoonis» kaitse alla võetud Vinni tammiku ja Rakvere Rajooni TSN Täitevkomitee 21. aprilli 1971. a otsusega nr 100 «Kohaliku tähtsusega looduskaitse alla kuuluvate parkide ja botaaniliste üksikobjektide nimekirjade muutmise kohta» kaitse alla võetud Vinni-Pajusti tammiku baasil. Tulenevalt Vabariigi Valitsuse 5. augusti 2004. a korralduse nr 615-k «Euroopa Komisjonile esitatav Natura 2000 võrgustiku alade nimekiri» lisa 1 punkti 2 alapunktist 482 hõlmab kaitseala Vinni-Pajusti loodusala, kus tegevuse kavandamisel tuleb hinnata selle mõju loodusala kaitse-eesmärkidele, arvestades Natura 2000 võrgustiku alade suhtes kehtivaid erisusi.

3 Sulgudes on siin ja edaspidi kaitstava elupaigatüübi koodinumber vastavalt nõukogu direktiivi 92/43/EMÜ I lisale.

Tärniga (\*) on tähistatud esmatahtsad elupaigatüübid.

4 Kaitseala välispiir ja võõndite piirid on märgitud määruse lisas esitatud kaardil Eesti põhikaardi (mõõtkava 1:10 000) alusel, kasutades maakatastri andmeid seisuga september 2004. a.

Ala kaardiga saab tutvuda Keskkonnaametis, Keskkonnaministeeriumis, keskkonnaregistris ning maainfosüsteemis ([www.maaamet.ee](http://www.maaamet.ee)).

[RT I 2010, 13, 70 – jõust. 1.04.2010]

## LISA 2. Vinni-Pajusti MKA-1 läbi viidud inventuurid ja uuringud

Heinsalu, Ü., Kink, H. 1994. Pandivere Riiklik Veekaitseala. Karst ja allikad.. TA Geol. Inst.; AS Maves. Tln., lk. 43

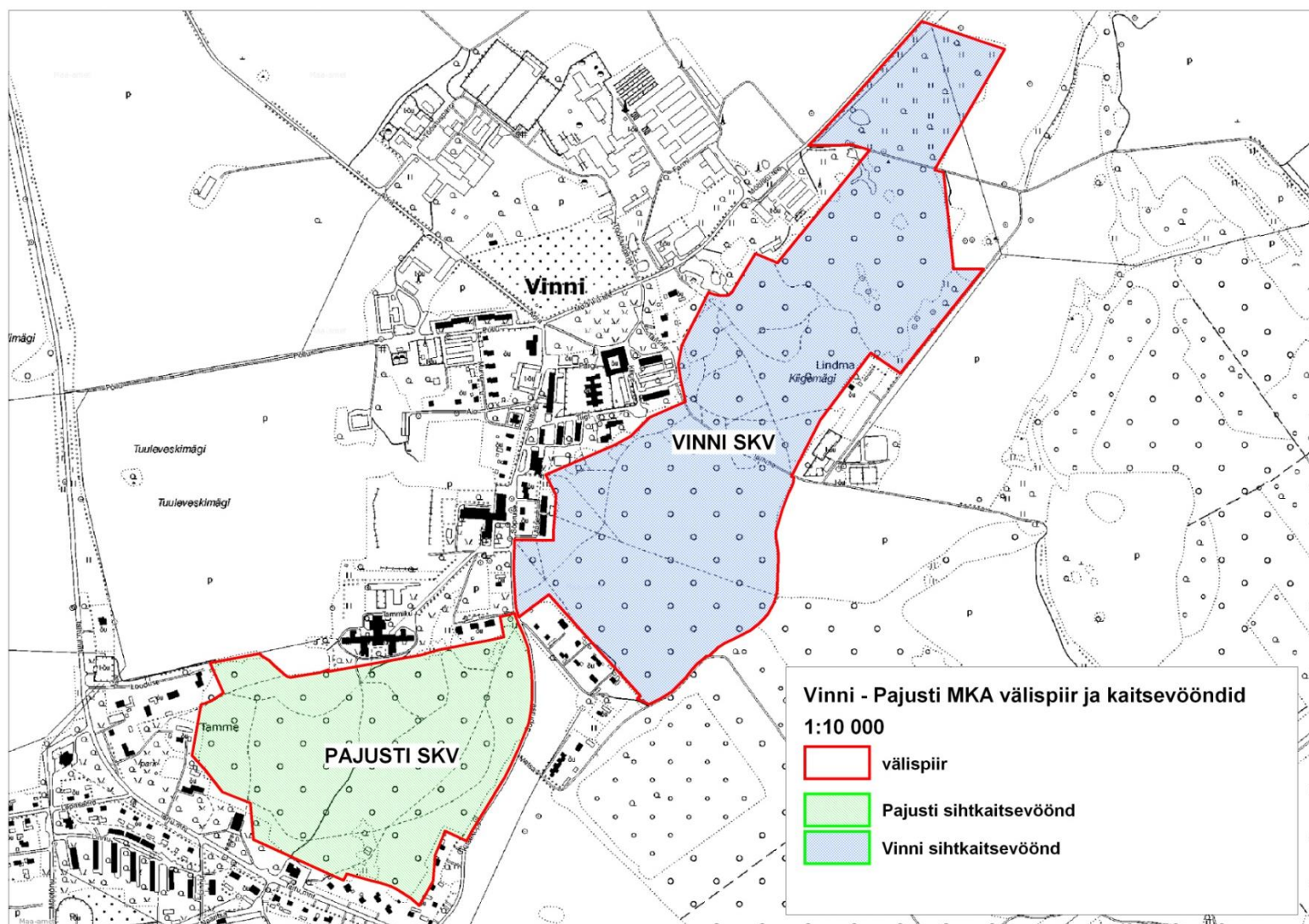
Sell, I, Kalamees, K. 2009. Järva-Lääne-Viru regiooni haruldaste seente inventuur.

Kukk, T, Leibak, E. 2006. Vinni-Pajusti MKA pool-looduslike koosluste inventuur Vinni SKV-s

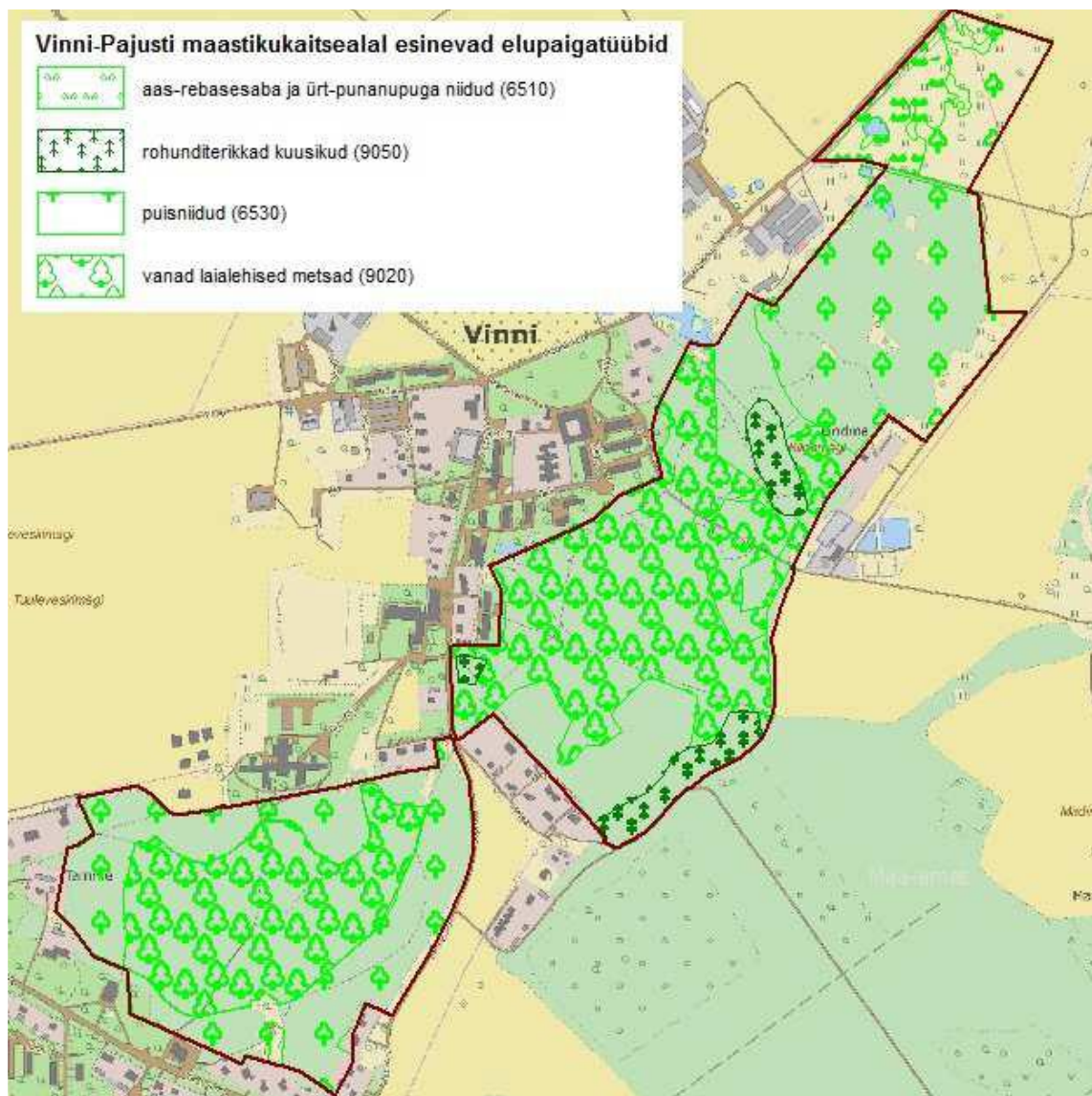
Vääriselupaikade inventuur 1999-2002. VEP-i nr. 143241 inventuur 25.09.2002



### LISA 3. Vinni-Pajusti maastikukaitseala välispiir ja vööndid

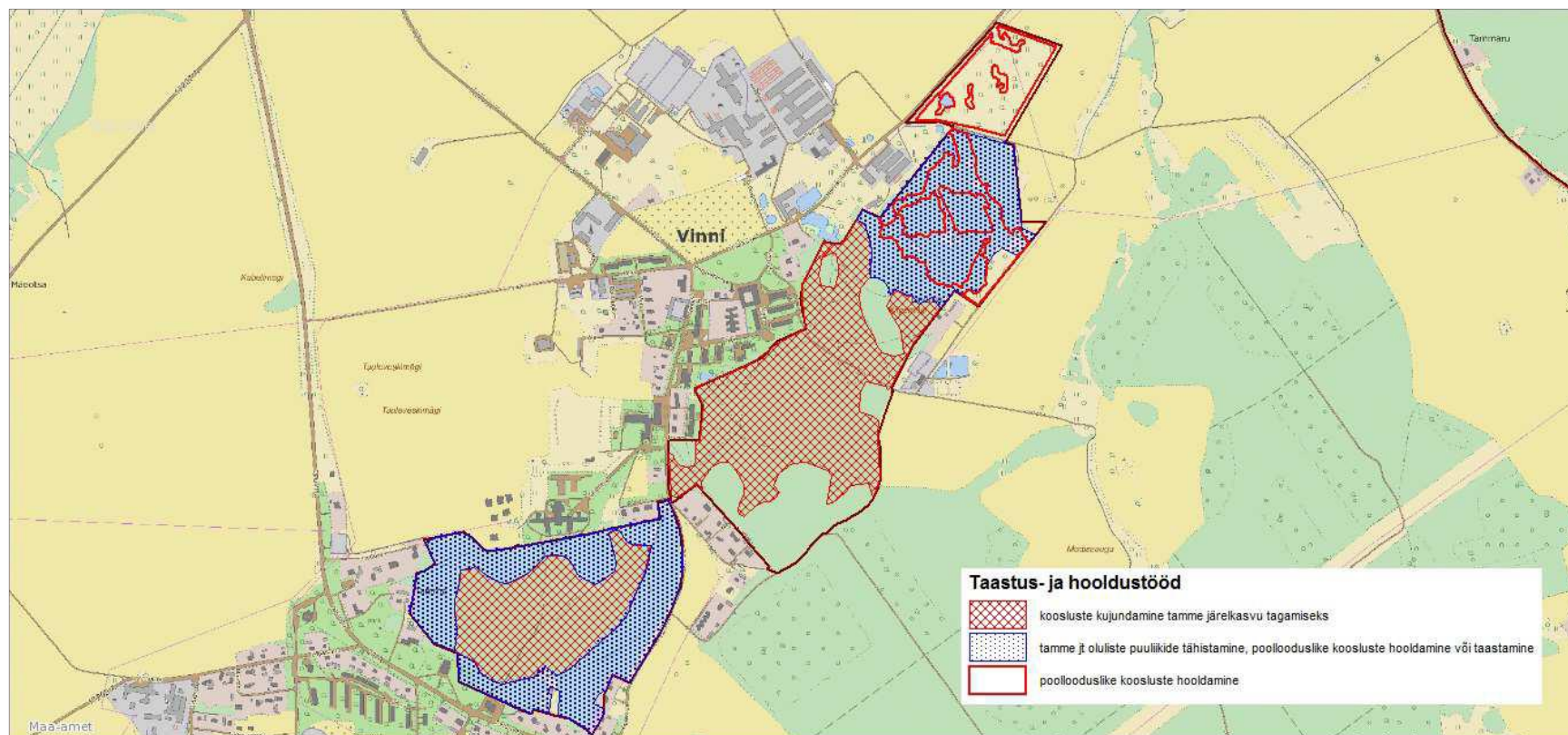


#### LISA 4. Loodusdirektiivi I lisa elupaikade esinemine Vinni-Pajusi MKA-l

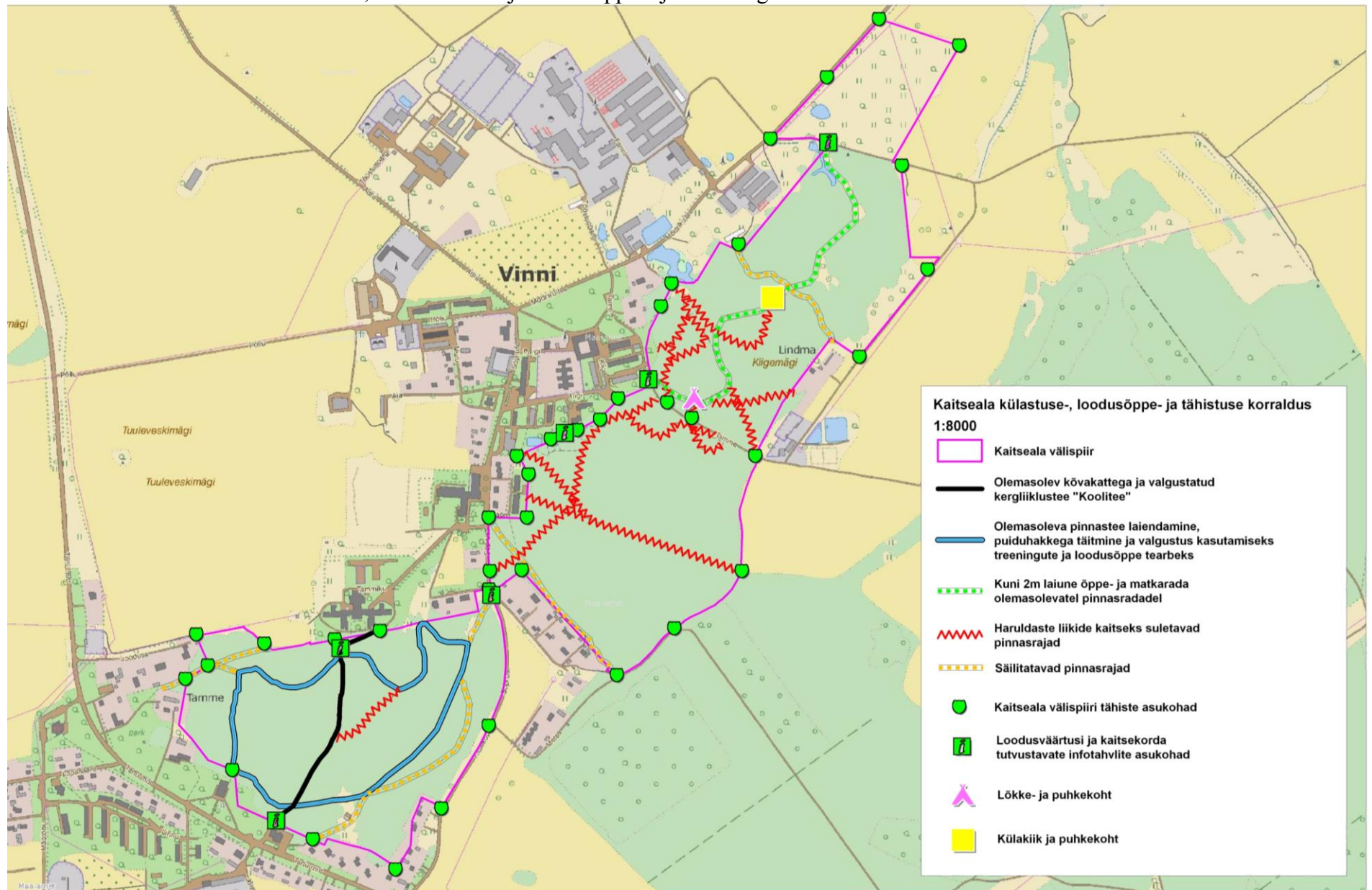




## LISA 5. Elupaikade taastus- ja hooldustööd Vinni-Pajusti MKA-l



LISA 6. Kaitseala külastuse korraldus, rekreatsiooni- ja loodusõppe rajatised ning tähistus.





## LISA 7a. Ettepanekud Vinni-Pajusti MKA kaitse-eeskirja muudatusteks

Täiendada kaitseala kaitse-eesmärkide loetelu järgmiste kooslustega:

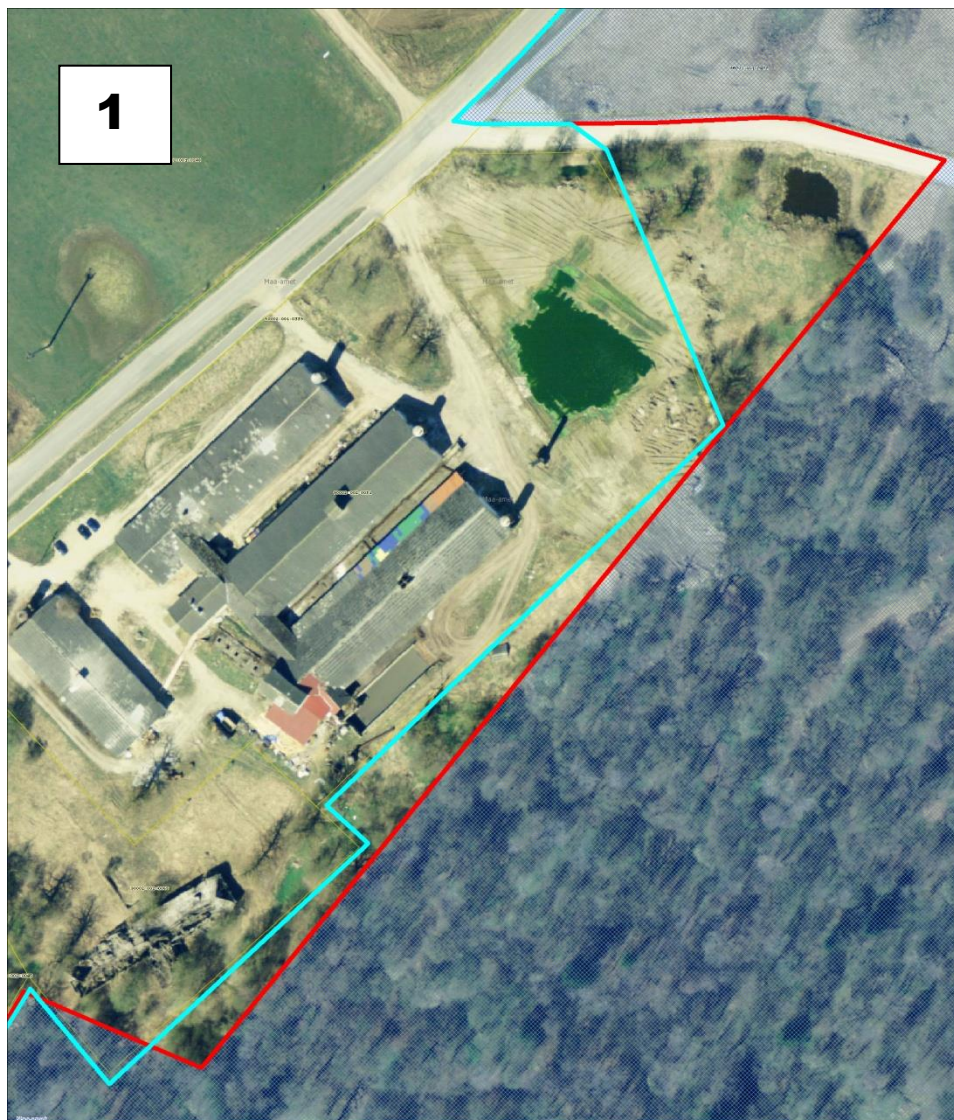
- 6510 Aas-rebassaba ja ürt-punanupuga niidud,
- 9050 rohunditerikkad kuusikud ning
- 3180\* - Karstijärved ja -järvikud

Seente kaitse eesmärkidest ning praktilistel majandamiskaalutlustel loobuda puiskarjamaa koosluse nimetamisest kaitse-eesmärkide hulgas.

Välja jätta kaitse-eeskirja § 5 lubatud tegevus punktis 6 lg 3 oleva maaparandussüsteemide hoiutööd, sest kaitsealal puuduvad maaparandussüsteemid ning veerežiimi muutmine karstialal peab olema välistatud.

Kaitse-eeskirja §8 vajalik tegevus – eemaldada sellest tegevuste loendist karjatamine, sest see hooldusviis ei lähe kokku haruldaste seente kaitse eesmärkidega.

## LISA 7b. Ettepanekud kaitseala välispiiri muudatusteks





# LISA 7b. Ettepanekud kaitseala välispiiri muudatusteks





KESKKONNAAMET



Euroopa Liit  
Euroopa  
Regionaalarengu Fond



Eesti tuleviku heaks

### Keskkonnaamet annab teada:

Keskkonnaameti tellimusel on OÜ Naturum alustanud **Vinni-Pajusti maastikukaitseala kaitsekorralduskava** koostamist. Kaitsekorralduskava on nn "arengukavoline dokument" kaitsealadel, kus on kirjas kaitseväärtuste ja ohtude hetkeseis ning kavandatavad tegevused vastavate elupaikade ja maastike soodsa looduskaitse seisundi taastamiseks ja säilitamiseks.

Selleks, et saada ülevaadet kaitsealaga seotud huvigruppidest ning nende ootustest ja huvidest, toimub kaitsekorralduskava koostamisele eelnev **avalikkuse kaasamise koosolek**, mis leiab aset **6. augustil 2010 kell 16 Vinni vallavalitsuses**.

Palume edastada ettepanekud ja soovitused Vinni-Pajusti maastikukaitseala kaitsekorralduskava koostamiseks e-kirja teel aadressile [timo.kark@keskkonnaamet.ee](mailto:timo.kark@keskkonnaamet.ee) või kirja teel Keskkonnaameti Viru regiooni Rakvere kontorisse aadressile: Kunderi 18, 44307 Rakvere.

**Lisainfo: Timo Kark, tel 325 8412**

## LISA 9. Avalikustamiskoosoleku protokoll

Vinni-Pajust maastikukaitseala kaitsekorralduskava avalikkuse kaasamise koosolek Pajustis 06.08.2010

Koosoleku algus: 16.00

Koosoleku lõpp: 18.30

Avasõnad: Timo Kark (Timo)

Kaitsekorralduskava koostamisest: Mati Kose (Mati)

Mati: Kas RMK poole pealt on kasutushuvi Vinni-Pajusti MKA-l?

Romas: RMK pole seda ala kasutanud! Kui maaomanikel on ohtlikud puud aia taga, siis on need küsimused lahendatud. Prahimajandus on keeruline, oleme üritanud koristada, viimane kord olid talgud.

Mati: kas peale tagatisraha pudelite eest, on olukord läinud paremaks?

Romas: tammik on suht küla keskel - suurt probleemi pole.

Gustav Saar (Gustav): RMK huvi on Vinnipoolne osa, võsaraie jne. Kui RMK jääb nõ. majandajaks, siis meie huvi on, et me saaksime niita ja võsa maha võtta nii palju kui KKK võimaldab.

Mati: meie LK-süsteemis on halb, et selliste tammikute puhul ei ole hea mudelit, kuidas hooldada, majandada.

Gustav: varem oli Vinni taga suusarajad, siiani postid püsti. Siin võiks säilida ka visuaalne pilt – 4 a tagasi oli paksult võsastunud, nüüd on avatud vaateid.

Romas: Vinnipoolses osas on see probleem, et sihtkaitsevöönd hakkab maja tagant ja maaomanikud on küsinud luba, et vaadet avada või võsa raiuda, et oleks aknast hea vaade. Siiani oleme need ka tagasi lükanud. Varem jooksis kaitseala piir ka hoonetest läbi.

Mati: puhverala loomise küsimus- seda on raske teha, see peaks olema looduses hästi ära tuntav. Seal kus on väga terav probleem, kas siis teha piiranguvööndit!?

Gustav: metsa tänava osas lubada näiteks meetri osas, et nad saaksid toimetada. Siis nad valvaksid ja hooldaksid, et ei oleks risustamist jne.

Gustav: ei ole kindel, kas saab hooldamiseks raha. Soovime niita/hooldada radade ümbrusest ning mitu korda aastas. **Ettepanek mõõta koolitee ja kaitseala piiril olev kolmnurk (mis jääb teede vahele) munitsipaali. Ettepanek arvata see kolmnurk kaitsealast välja.**

Timo: kaitsealade piiride vähendamine on peaaegu, et võimatu. Vinni-Pajusti MKA puhul on tegemist looduslaga, mis kuulub Natura 2000 võrgustikku. Selliste alade piiride vähendamise puhul on vajalik EL nõusolek, kuid sellist nõusolekut nad pm ei anna.

Sven: kas oleks võimalik kavassee panna kirja ka see, et puisniidu taastamisel oleks Keskkonnaameti nõusolekul võimalik nt täiust vähendada.

Gustav: tahame, et visuaalne pilt muutuks liikumisteedel ja siiani hooldatud aladel. Soovime olemasolevaid radasid kasutada – st me peame neid hooldama. suusaradadele soovime valgustus – st postid jm vajalik. Soovime ka liikumisradade äärde teha turnimis, treenimisrajatisi..

**Gustav: ettepanek arvata 90001:002:0017 kinnistu ja sellest vasakule jääv ala mis piirneb rajaga, piiranguvööndisse!**

Timo: mis on selle eesmärk?

Gustav: siis ei ole hooldamisel nii suuri piiranguid.

Timo: tegemist on hooldatava sihtkaitsevööndiga ning kui kava koostamise käigus leitakse, et seal on vajalik ja võimalik hooldada, siis ei ole vajalik vööndi piire muutma hakata.

**Sven: ettepanek vormistada Pajusti poolne osa munitsipaalmaaks.**



Gustav: eesmärk ongi meil, et saaks taastada puisniidud, saaksid korralikud liikumisrajad, valgustus.  
Otsus: esitatakse ettepanekud Timole hiljemalt 15. augustiks.

LISA 10. Avalikustamise käigus laekunud ettepanekud

a. Vinni spordiklubi Tamme

## **MTÜ VINNI SPORDIKLUBI TAMME** Hr

**Timo Kark**  
**Hr Mati Kose**

**Teie . . . . . nr. . . .**  
**Meie 13.08.2010 nr 48**

### **Vinni-Pajusti maastikukaitseala kaitsekorralduskava ettepanekud**

Vinni-Pajusti maastikukaitseala kaguosa, mida rahvasuus kunagise karjatatud ala järgi Kitsekoplits kutsutakse, on otstarbekas kujundada vaatamist väärivaks ja kahe aleviku elanike poolt kasutatavaks looduses viibimise alaks. Soovime, et olemasolevaid liikumisradasid ja niidualasid ligi 5 ha ulatuses korrastataks, niidetaks ning väheväärtuslikust võsast puhastataks.

Pajustit Vinniga ühendav tammikut läbiv koolitee peaks olema kummastki teeäärest ca 4 m ulatuses hooldatud, puhastatud liikumist ohustavatest puudest ja puuokstest.

Liikumisradade laiuseks on vaja planeerida 4-6 m, et tagada radade hooldus ka liikurmehhanismidega. Rajapõhjas olevad kändud ja liikumist takistavad juurikad on otstarbekas freesida ning radade kattedeks kasutada puiduhaket, puukoort või mineraalseid kattematerjale nagu liiv või purustatud kruus. Soonikukohad teha läbitavaks paigaldades neisse kohtadesse truubid, mis katta sobiliku materjaliga. Liikumis- ja suusaradade kasutamiseks kliimaatiliselt pimedal ajal palume näha ette võimalus ehitada rajavalgustus. Samuti on vajalik suunaviitade, rajaskeemide, looduslike vaatamisväärsuste eksponeerimiseks ja tutvustamiseks paigaldada vastavad viidad või infotahvlid, mis vajavad samuti valgustamist. Infotahvleid ja sobilikke alasid saab kasutada õuesõppe kohtadena Vinni-Pajusti Gümnaasiumi õpilastele, aga ka Pajusti ja Vinni lasteaedade kasvandikele loodushariduse aabitsatõdede tutvustamiseks.

Sobikikesse kohtadesse palume ette näha võimalus kehaliste harjutuste abivahendite-atraktsioonide jaoks nagu painutus- ja sirutuspingid, tõmbepuud, tasakaalu harjutuspostid.

Tulenevalt liikumisvõimaluste avardamisest, liiklusohutusest, maastikupildi parandamise vajadusest ja tekkivast võimalusest eksponeerida tammikut, palume kõike seda arvestada kaitsekorralduskava koostamisel.

Lugupidamisega

Gustav Saar  
Juhatuse liige

LISA 10. Avalikustamise käigus laekunud ettepanekud

b. Puisniitude hooldaja Sven Valleri ettepanekud

**Lp. Mati Kose**  
**OÜ Naturum**

10. august. 2010. a.

**Lp. Timo Kark**  
**Keskkonnaamet**

**Ettepanekud Vinni- Pajusti maastikukaitseala kaitsekorralduskava koostamisel.**

**Alus:** Avalik arutelu 06.08.2010. Vinni vallavalitsuse ruumides.

- 1) **Fikseerida kaitsekorralduskavas, tuginedes Vinni- Pajusti maastikukaitseala kaitse-eeskirja § 5 lg.6. p. 1 ja § 8, võimalus ala valitseja nõusolekul, puisniidul vajaliku liituvuse (0,2- 0,5) ja vajaliku liigirikkuse saamiseks, suurte puude raie.**
- 2) **Soovituslikult võiks kaitsekorralduskava sisaldada ettepanekut, et uute rendi või ajutise kasutuse lepingute puhul oleksid eelistatud enne seda ala hooldanud isikud. (Rendilepingud või kasutuslepingud tuleks sõlmida min. 10 aastased).**
- 3) **Vallapoolse huvi olemasolul võiks soovitada kaitseala Pajusti poolse osa munitsipaalomandisse andmist, mis tagaks vallapoolse huvi järjepidevuse loodushariduslike ja sportlike tegevuste ning puisniidu hoolduse jätkumiseks.**

Ala valitseja peab jälgima, et säiliks bioloogiline mitmekesisus ja seda kõigil tasandil. Hooldatav ala ei tohiks muutuda lihtsalt suureks pargiks vaid säilitama ka puisniidu ilme. Samuti tuleks säilitada ka lamapuitu (nt. jalalt kukkunud tammed jne.), puude ja põõsaste liigirikkust ja niitmise tsüklilisust (mitte nädalas korra niidetav ala- v.a. teed). Hooldusest välja jäävad alad tuleks säilitada sellistena nagu nad on (salumets).

**Ettepanekute tegija nimi ja elukoht:** Sven Valler, Lääne Virumaa, Rägavere vald, Ulvi küla, Männiniidu, 46701.

**Telefon ja e-mail:** 53947394

[svenvaller@hotmail.ee](mailto:svenvaller@hotmail.ee)

**Lugupidamisega,**

**Sven Valler**

LISA 11 Fotod



Foto 1. Hõredate üksikpuudega puisniit kaitseala põhjaosas

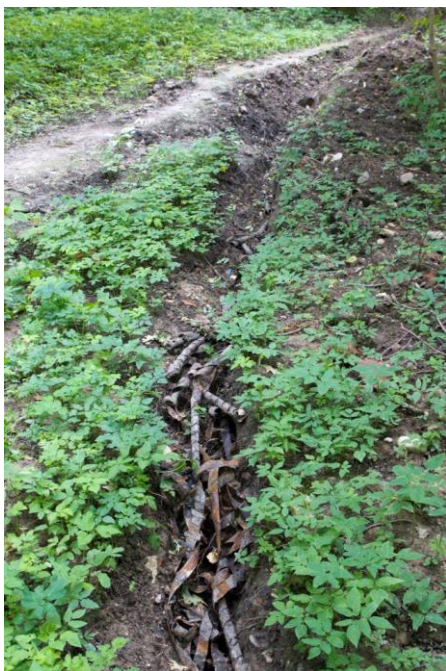


Foto 2. Vinni sihtkaitsevööndis suletava jalgraja kõrval metalli varguseks maast välja kaevatud sidekaabel. Piirkond on haruldaste seente kasvupaigaks





Foto 3. Vinni sihtkaitsevööndis ebaseaduslikult püstitatud klaasonn ja selle prahistatud ning kahjustatud loodusliku taimestikuga ümbrus. Onni koordinaadid: N59.29515; E26.44197



Foto 4. Vinni sihtkaitsevööndis selleks ettevalmistamata paigas asuv üks mitmetest lõkkekohtadest.





Foto 5. Pajusti sihtkaitsevööndis asuva nn koolitee serva paigutatud puhkepinkide ümber leidub ohtralt maha visatud prügi, mida on sinna jätnud puhkepaika kasutavad isikud.



Foto 6. Pajusti sihtkaitsevööndis vanal tammel kasvava seene viljakeha on tahtlikult kahjustatud kõrvalasuvat kooliteed kasutanud inimeste poolt.