



KESKKONNAAMET

Paadrema looduskaitseala ja Paadrema hoiuala (Paadrema loodusala) kaitsekorralduskava 2014-2023



Euroopa Liit
Euroopa
Regionaalarengu Fond



Eesti tuleviku heaks

SISUKORD

1. SISSEJUHATUS.....	6
1.1. ALA ISELOOMUSTUS.....	6
1.2. MAAKASUTUS.....	8
1.3. HUVIGRUPID.....	11
1.4. KAITSEKORD.....	11
1.4.1. Paadrema looduskaitseala kaitsekord	11
1.4.2. Paadrema hoiuala kaitsekord.....	12
1.5. UURITUS.....	12
1.5.1. Läbiviidud inventuurid ja uuringud.....	12
1.5.2. Riiklik seire.....	13
1.5.3. Inventuuride ja uuringute vajadus.....	14
2. VÄÄRTUSED JA KAITSE-EESMÄRGID.....	16
2.1. ELUSTIK.....	16
2.1.1. Taimed.....	16
2.1.2. Samblad.....	17
2.1.3. Linnustik.....	18
2.1.3.1. Kaljukotkas (<i>Aquila chrysaetos</i>).....	18
2.1.3.2. Merikotkas (<i>Haliaeetus albicilla</i>).....	19
2.2. ELUPAIGAD.....	20
2.2.1. Sinihelmikakooslused (6410).....	24
2.2.2. Niiskuslembesed kõrgrohustud (6430).....	24
2.2.3. Aas-rebasesaba ja ürt-punanupuga niidud (6510).....	24
2.2.4. Puisniidud (6530*).....	25
2.2.5. Siirde- ja õõtsiksood (7140).....	25
2.2.6. Liigirikkad madalsood (7230).....	26
2.2.7. Vanad loodumetsad (9010*).....	27
2.2.8. Vanad laialehised metsad (9020*).....	27
2.2.9. Rohunditerikkad kuusikud (9050).....	28
2.2.10. Soostuvad ja soo-lehtmetsad (9080*)	29
3. ALA JA SELLE VÄÄRTUSTE TUTVUSTAMINE NING KÜLASTUSKORRALDUS.....	30

3.1. HETKEOLUKORD JA VISIOON.....	30
4. KAVANDATAVAD KAITSEKORRALDUSLIKUD TEGEVUSED JA EELARVE	31
4.1. TEGEVUSTE KIRJELDUS.....	31
4.1.1. Inventuurid ja seire.....	31
4.1.1.1. Riiklik seire.....	31
4.1.1.2. Loodusliku veerežiimi taastamise tulemuslikkuse seire.....	31
4.1.1.3. Madalsoode haudelinnustiku inventuur.....	31
4.1.1.4. Natura elupaikade kordusinventuur.....	31
4.1.1.5. Kaitsealuste taimeliikide inventuur madalsoodes ja hariliku valviku ning hanepaju leiukohtade täpsustamine.....	34
4.1.2. Hooldus, taastamine, ohjamine.....	34
4.1.2.1. Projekti koostamine ja loodusliku veerežiimi taastamine.....	34
4.1.3. Taristu, tehnika, loomad.....	37
4.1.3.1. Kaitstava ala tähistamine.....	37
4.1.3.2. Kaitstava ala tähiste hooldamine.....	37
4.1.4. Kavad, eeskirjad.....	39
4.1.4.1. Kaitse-eeskirja uuendamine.....	39
4.1.4.2. Kaitsekorralduskava vahehindamine ja uuendamine.....	40
4.1.5. Muu.....	40
4.1.5.1. Muu kaitsekorralduslik tegevus.....	40
4.2. EELARVE.....	41
5. KAITSEKORRALDUSE TULEMUSLIKKUSE HINDAMINE.....	43
KASUTATUD ALLIKAD.....	45
LISAD.....	47
Lisa 1. Paadrema looduskaitseala kaitse-eeskiri.....	47
Lisa 2. Väljavõtte hoiuala määrusest ja looduskaitseadusest	52
Lisa 3. Ettepanekud kaitse-eeskirja ja kaitsekorra muutmiseks.....	55
Lisa 4. Paadrema loodusala välispiir ja tzoneering.....	56
Lisa 5. Kaitsekorralduskava avalikustamise materjalid.....	57
Lisa 6. Väärtuste koondtabel.....	59
Lisa 7. Ettepanek Natura 2000 standardandmebaasi muutmiseks.....	61
Lisa 8. 1997. aasta soode haudelinnustiku inventuuri nimekiri.....	63
Lisa 9. Fotod.....	64

Paadrema loodusalal asuvate Paadrema looduskaitseala ja Paadrema hoiuala kaitsekorralduskava on koostatud aastateks 2014–2023. Kava koostamisel lähtuti olemasolevatest andmetest. Kaitsekorralduskava koostamisel juhinduti Eesti Vabariigi kehtivast seadusandlusest ja kaitsekorralduskava koostamise juhendist.

Vastavalt looduskaitseseaduse §-le 25 on kaitsekorralduskava hoiualade ja kaitsealade alapõhise kaitse korraldamise aluseks.

Kaitsekorralduskava kinnitab Keskkonnaameti peadirektor. Teave kaitsekorralduskava kinnitamise kohta avalikustatakse Keskkonnaameti kodulehel.

Käesoleva Paadrema looduskaitseala ja Paadrema hoiuala (Paadrema loodusala) kaitsekorralduskava (edaspidi *KKK*) eesmärk on:

- anda lühike ülevaade kaitstavast alast (edaspidi *ala*) – selle kaitsekorraldusest, kaitse-eesmärkidest, rahvusvahelisest staatusest, maakasutusest, huvigruppidest ning alal läbiviidavast riiklikust seirest;
- analüüsida ala eesmärke ning anda hinnang iga põhiväärtuseks oleva liigi, elupaiga vm väärtuse seisundile;
- arvestades alale seatud eesmärke, määrata mõõdetavad kaitse-eesmärgid ja kaitsekorralduse oodatavad tulemused kaitsekorraldusperioodi lõpuks ning 30 aasta perspektiivis (väärtuste koondtabel on esitatud lisa 6);
- anda ülevaade peamistest väärtusi mõjutavatest teguritest, kirjeldada kaitseks vajalikke meetmeid koos oodatavate tulemustega;
- määrata põhiväärtuste säilimisele, taastamisele ja tutvustamisele suunatud kaitsekorralduslike tegevuste elluviimise plaan koos tööde mahu, koha, ulatuse kirjelduse ja orienteeruva maksumusega;
- luua alusdokument kaitsealade kaitsekorralduslike tööde elluviimiseks ja rahastamiseks.

Kaitsekorralduskava koostamisel viidi läbi kaks kaasamiskoosolekut: huvigruppidele suunatud kaasamiskoosolek 05.12.2012 Keskkonnaameti Pärnu-Viljandi regiooni Pärnu kontoris ning avalikkusele suunatud kaasamiskoosolek 09.10.2013 Paadrema külaseltsi majas. Teade kaitsekorralduskava avalikustamiskoosoleku toimumise kohta avaldati 21.09.2013 ajalehes Pärnu Postimees, 27.09.2013 Varbla valla kodulehel ning 02.10.2013 Keskkonnaameti kodulehel. Avalikkusele suunatud kaasamiskoosoleku protokoll on esitatud lisa 5. Paadrema loodusala ja koostatavat kaitsekorralduskava tutvustav artikkel avaldati 30.08.2013 ajalehes Pärnu Postimees.

Kava koostamist koordineeris Keskkonnaameti Pärnu-Viljandi regiooni kaitse planeerimise spetsialist Jana Galadi (tel: 447 7379, e-post: jana.galadi@keskkonnaamet.ee).

Kava koostasid OÜ Consultare spetsialistid Mari Raidla, Kristo Kiiker ja Riina Raasuke (tel: 452 4995, e-post: info@consultare.ee). Kava koostamisel on arvestatud Keskkonnaameti ettepanekute ja suunistega.

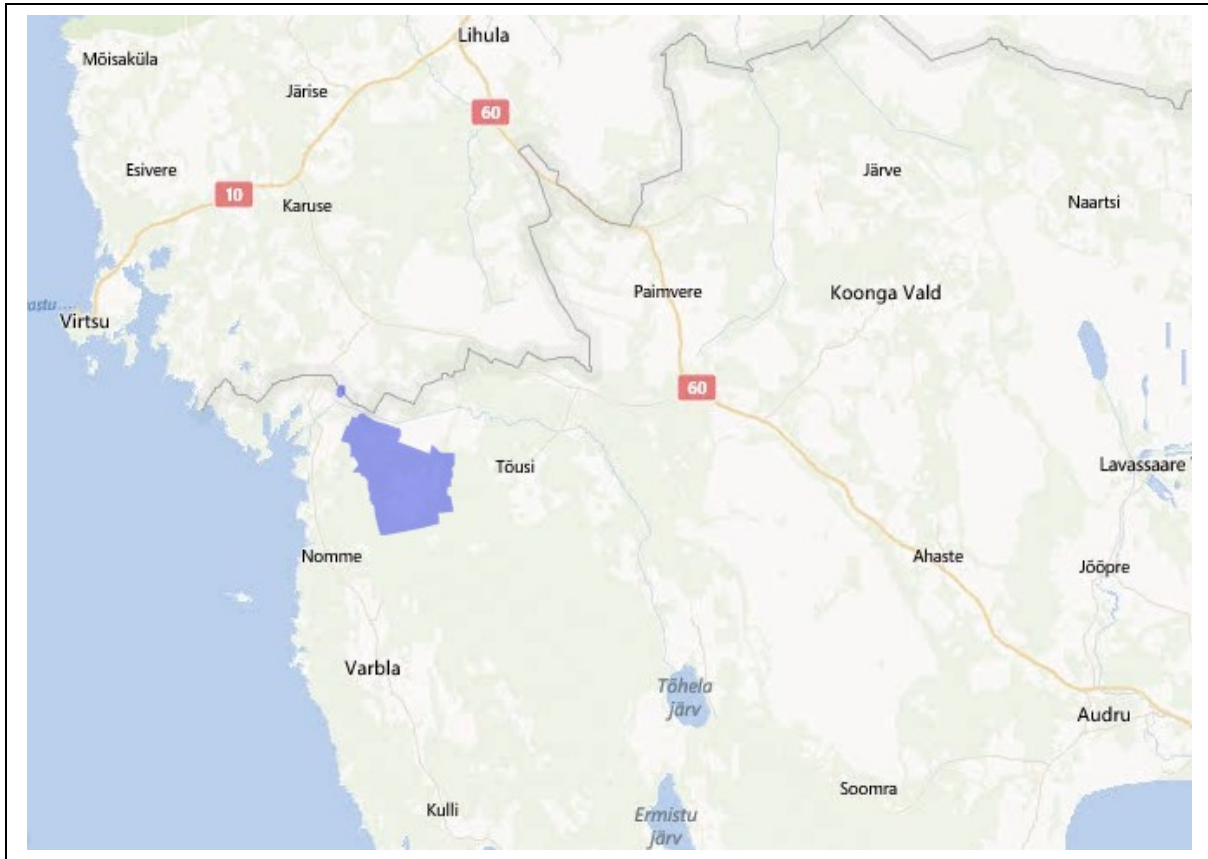
Esikaanefoto: Sirje Azarov.

Kaitsekorralduskava on valminud „Riikliku struktuurivahendite kasutamise strateegia 2007-2013” ja sellest tuleneva „Elukeskkonna arendamise rakenduskava” prioriteetse suuna „Säästva keskkonnakasutuse infrastruktuuride ja tugisüsteemide arendamine” meetme „Kaitsekorralduskavade ja liikide tegevuskavade koostamine looduse mitmekesisuse säilitamiseks” programmi alusel Euroopa Regionaalarengu Fondi vahenditest.

1. SISSEJUHATUS

1.1. ALA ISELOOMUSTUS

Paadrema looduskaitseala ja Paadrema hoiuala asuvad Pärnu maakonnas Varbla vallas Paatsalu, Tamba, Nõmme ja Korju külas (joonis 1), kuna eelpool nimetatud alad paiknevad kõrvuti, siis on antud kaitsekorralduskava koostatud ühiselt mõlemale alale.



Joonis 1. Paadrema looduskaitseala ja Paadrema hoiuala paiknemine (Natura 2000 standardandmebaas, 2013).

Paadrema looduskaitseala (kogupindalaga 1338,9 ha) (edaspidi *LKA*) moodustati Vabariigi Valitsuse 07.01.2003 vastu võetud määrusega nr 4 “Paadrema looduskaitseala kaitse alla võtmine ja Paadrema looduskaitseala kaitse-eeskiri” (RT I 2003, 5, 26). *LKA* kaitse-eesmärk on madalsookoosluste ja poollooduslike koosluste ning kaitsealuste liikide elupaikade kaitse. Kaitseala on tzoneeritud vastavalt kaitsekorra eripärale ja majandustegevuse piiramise astmele Tamme, Annepelja ja Soosaare sihtkaitsevööndiks, mis on kaitseala osad seal väljakujunenud või kujundatavate looduslike koosluste säilitamiseks.

Paadrema looduskaitsealal on inimestel lubatud viibida, korjata marju ja seeni, pidada jahti ning püüda kala kogu alal, välja arvatud Annepelja sihtkaitsevööndis liikumiskeeluajal 15. veebruarist 31. juulini. Telkimine ja lõkke tegemine on lubatud ainult kaitseala valitseja poolt selleks ettevalmistatud ja tähistatud paikades. Lubatud on vähem kui 20 osalejaga rahvaürituste korraldamine selleks ettevalmistamata kohtades. Rohkem kui 20 osalejaga rahvaürituste

korraldamine selleks ettevalmistamata kohtades on lubatud üksnes kaitseala valitseja nõusolekul. Paadrema hoiualal korraldatakse kaitset looduskaitsealade alusel.

Paadrema hoiuala (kogupindalaga 28,4 ha) (edaspidi *HA*) on kaitse alla võetud Vabariigi Valitsuse 18.05.2007 määrusega nr 154 “Hoiualade kaitse alla võtmine Pärnu maakonnas” (RT I 2007, 38, 274). Hoiuala eesmärk on loodusdirektiivi I lisas nimetatud elupaigatüüpide liigirikaste madalsoode (7230)¹ ning soostuvate ja soo-lehtmetsade (9080*) kaitse.

Tulenevalt Vabariigi Valitsuse 05.08.2004 korralduse nr 615 „Euroopa Komisjonile esitatav Natura 2000 võrgustiku alade nimekiri“ lisa 1 punkti 2 alapunktist 276 hõlmavad Paadrema looduskaitseala ja Paadrema hoiuala tervikuna Paadrema loodusala (EE0040341) (edaspidi nimetatud ühiselt *Paadrema loodusala*), kus tegevuse kavandamisel tuleb hinnata selle mõju loodusala kaitse-eesmärkidele, arvestades Natura 2000 võrgustiku alade suhtes kehtivaid erisusi (EELIS). Paadrema loodusala eesmärk on kuue loodusdirektiivi I lisas nimetatud elupaigatüübi kaitse. Nendeks elupaikadeks on niiskuslembesed kõrgrohustud (6430), puisniidud (6530*), liigirikkad madalsood (7230), vanad laialehised metsad (9020*), rohunditerikkad kuusikud (9050) ning soostuvad ja soo-lehtmetsad (9080*).

Paadrema looduslal on registreeritud I kaitsekategooriasse kuuluva merikotka (*Haliaeetus albicilla*) ja kaljukotka (*Aquila chrysaetos*) elupaigad. Teistest kaitstavatest linnuliikidest on alal teada veel II kaitsekategooriasse kuuluv luha-sinirind (*Luscinia svecica cyaneola*) ning III kaitsekategooria liigid rukkirääk (*Crex crex*), punaselg-õgija (*Lanius collurio*), mudatilder (*Tringa glareola*) ja sookurg (*Grus grus*). Kaitsealustest taimedest esinevad looduslal II kaitsekategooriasse kuuluvad kaunis kuldking (*Cypripedium calceolus*) ja hanepaju (*Salix repens*) ning III kaitsekategooriasse kuuluvad kuradi-sõrmkäpp (*Dactylorhiza maculata*), siberi võhumõök (*Iris sibirica*), harilik porss (*Myrica gale*), kahelehine käokeel (*Platanthera bifolia*), lodukannike (*Viola uliginosa*), harilik käoraamat (*Gymnadenia conopsea*), rohekas käokeel (*Platanthera chlorantha*) ja laialehine neiuvaip (*Epipactis helleborine*). Kaitsealustest samblaliikidest kasvab alal III kaitsekategooriasse kuuluv harilik valvik (*Leucobryum glaucum*).

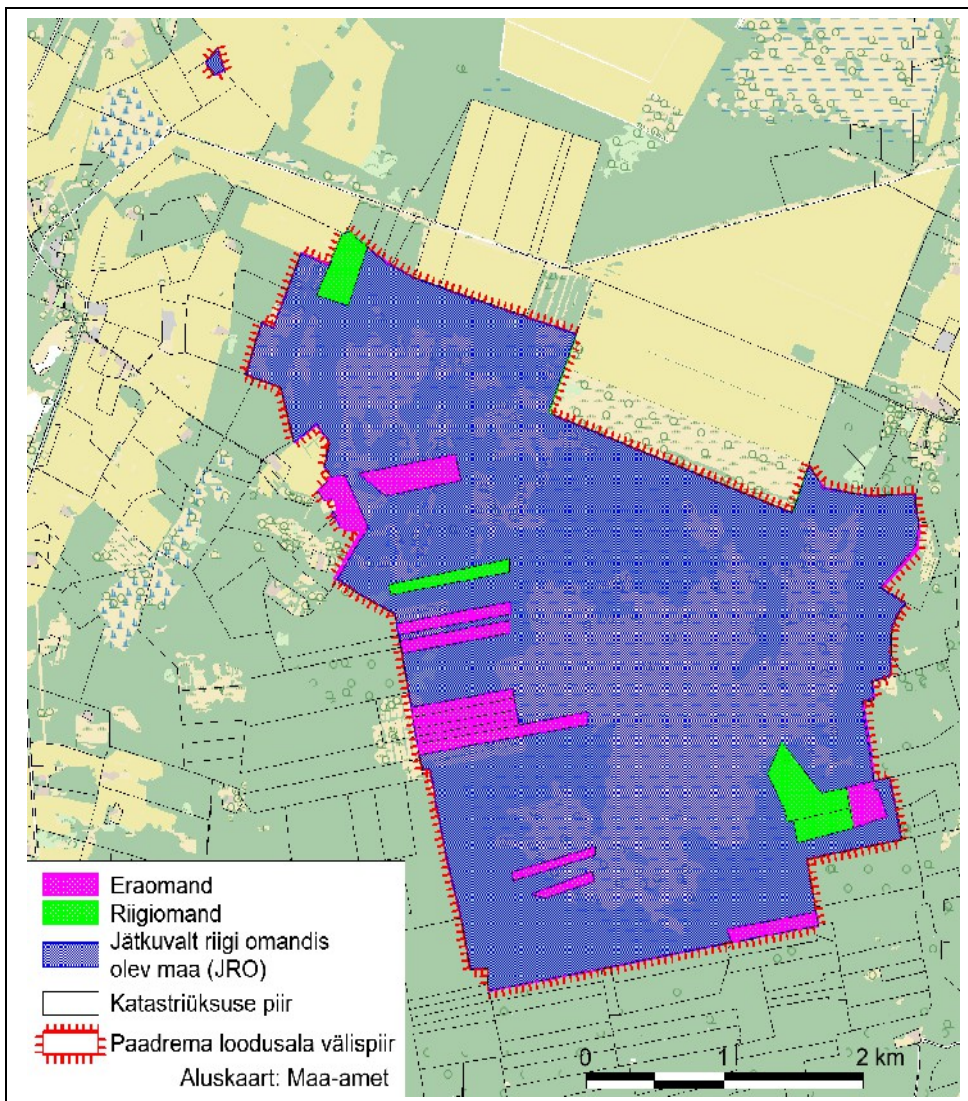
¹ Siin ja edaspidi kaitsekorralduskavas on toodud kaitstava elupaigatüübi koodinumber vastavalt nõukogu loodusdirektiivi 92/43/EMÜ I lisale. Tärniga (*) on tähistatud esmatähtsad elupaigatüübid.

1.2. MAAKASUTUS

Paadrema loodusala pindala on 1367,3 ha, millest riigimaid on viiel katastriüksusel kokku 37,1 ha-l, jätkuvalt riigi omandis olevaid maid (edaspidi *JRO*) on 1250,8 ha-l ning eramaid on 24 katastriüksusel kogupindalaga 79,4 ha (arvestatud on katastriüksusi, mis jäävad loodusala territooriumile vähemalt 0,01 ha ulatuses). Maaomandi jaotust iseloomustab joonis 2, loodusalasse jäävad katastriüksused on esitatud tabelis 1.

Tabel 1. Maakatastrisse kantud maad Paadrema looduslal (30.06.2013 seisuga).

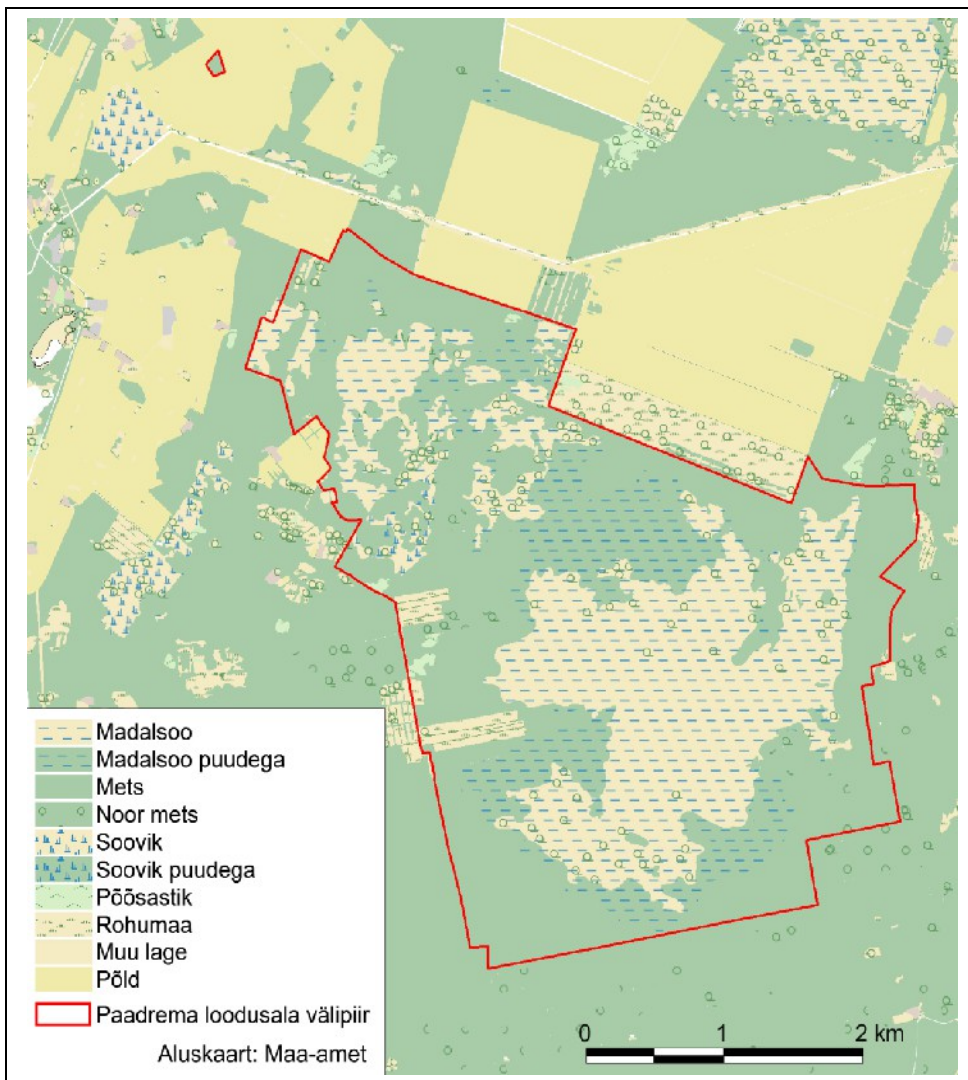
Küla	Lähiaadress	Katastritunnus	Pindala Paadrema looduslal (ha)	Omandivorm
Korju küla	Aaviku	86302:001:0100	14,34	Riigiomand
Paatsalu küla	Kivise-Matto	86301:003:0009	11,27	Eraomand
Paatsalu küla	Nurme	86301:001:0018	9,91	Riigiomand
Tamba küla	Tõnise	86301:003:0150	9,50	Eraomand
Paatsalu küla	Tamme	86301:003:0063	7,64	Eraomand
Paatsalu küla	Leppa-Hanso	86301:003:0181	6,78	Riigiomand
Tamba küla	Liimanni	86301:004:0233	6,64	Eraomand
Paatsalu küla	Hindreku	86301:003:0185	6,39	Eraomand
Korju küla	Jaani	86302:001:0140	6,12	Eraomand
Korju küla	Rõõmu	86302:002:0009	6,00	Eraomand
Korju küla	Kiisa	86302:001:0110	5,94	Riigiomand
Tamba küla	Hindreku	86301:003:0186	5,80	Eraomand
Tamba küla	Tõusla	86301:003:0182	4,83	Eraomand
Tamba küla	Kalliste I	86301:003:0130	4,17	Eraomand
Tamba küla	Hindreku	86301:003:0187	3,72	Eraomand
Tamba küla	Alt Villemi	86302:001:0038	3,29	Eraomand
Tamba küla	Kiisa	86302:001:0147	2,55	Eraomand
Korju küla	Parise	86302:001:0091	0,63	Eraomand
Korju küla	Kõlliste	86302:001:0070	0,37	Eraomand
Korju küla	Sookalda	86302:001:0084	0,13	Riigiomand
Nõmme küla	Aadumetsa	86301:004:0140	0,09	Eraomand
Paatsalu küla	Rebaskivi	86301:001:0324	0,07	Eraomand
Paatsalu küla	Jõgede	86301:001:0239	0,07	Eraomand
Korju küla	Kurevere-Oti	86302:001:0036	0,06	Eraomand
Paatsalu küla	Jõgedevahe	86301:003:0056	0,04	Eraomand
Nõmme küla	Käomardi	86302:002:0278	0,04	Eraomand
Paatsalu küla	Erki	86301:001:0132	0,03	Eraomand
Korju küla	Parise	86302:001:0092	0,02	Eraomand
Paatsalu küla	Tirbi 2	86301:001:0228	0,01	Eraomand



Joonis 2. Maaomandi jaotus Paadrema looduslal.

Kõlvikuliselt on loodusala 724,4 ha ulatuses madal soo, millest 234,3 ha on kaetud metsaga. 599,8 ha ulatuses on tegemist metsaga, millest 16,1 ha-l kasvab noor mets (joonis 3). Vähem leidub rohumaad, soovikuid, põõsastikke, muid lagedaid alasid ja põlde. Ülevaade kõlvikuliselt jaotusest on esitatud tabelis 2.

Loodusala territooriumil puuduvad teed ning asustus. Samuti ei paikne ala vahetus läheduses suuremaid teid. Väiksemad pinnasteed suunduvad loodusala piirile lõuna-, kagu-, kirde- ja lodesuunast.



Joonis 3. Kõlvikuline jaotus Paadrema looduslal.

Tabel 2. Paadrema loodusala kõlvikuline jaotus põhikaardi alusel.

Kõlvik	Pindala (ha)	Osakaal (%)
Mets	583,7	42,7
Madalsoo	490,1	35,8
Põõsastik	3,9	0,3
Rohumaa	25,4	1,9
Madalsoo puudega	234,3	17,1
Noor mets	16,1	1,2
Soovik	10,8	0,8
Muu lage	1,8	0,1
Soovik puudega	1,1	0,1
Põld	0,1	0,0
KOKKU:	1367,3	100,0

1.3. HUVIGRUPID

- **Keskkonnaamet (edaspidi KA)** – kaitseala ja hoiuala valitseja. Keskkonnaameti eesmärk on tagada alade eesmärgiks olevate väärtuste soodne seisund.
- **Riigimetsa Majandamise Keskus (edaspidi RMK)** – riigimetsade majandaja ja haldaja, külastusobjektide rajaja ja hooldaja riigi maadel, piiritähiste paigaldaja ja hooldaja.
- **Keskkonnaagentuur (edaspidi KAUR)** – loodusliku veerežiimi taastamise tulemuslikkuse seire teostaja.
- **Keskkonnainspeksioon** – eesmärk on avastada ja ennetada keskkonnarikkumisi.
- **Varbla vallavalitsus** – eesmärk on piirkonna tasakaalustatud arengu tagamine ja loodusväärtuste säilimine.
- **Maaomanikud** - on huvitatud maaomandi kasutamisest, maaomandi tuludest ja korrastatud maastikest.
- **Kohalikud elanikud, külastajad** – on huvitatud puhta looduskeskkonna ja -väärtuste säilimisest ning metsa ja soo kõrvalkasutuse võimaldamisest.
- **Jahiseltsid** – eesmärk on pidada jahti loodusala territooriumil. Paadrema loodusala jääb Vana-Varbla jahipiirkonda. Jahipiirkonna kasutaja on Pärnumaa Jahimeeste Liit.

1.4. KAITSEKORD

1.4.1. PAADREMA LOODUSKAITSEALA KAITSEKORD

Vastavalt lisas 1 esitatud ja 07.01.2003 vastu võetud kaitse-eeskirjale (RT I 2003, 5, 26) on kaitseala tsoneeritud vastavalt kaitsekorra eripärale ja majandustegevuse piiramise astmele kolmeks sihtkaitsevööndiks (edaspidi *skv*). Tamme, Annepselja ja Soosaare sihtkaitsevööndid on kaitseala osad seal väljakujunenud või kujundatavate looduslike koosluste säilitamiseks. Kaitseala välispiir ja vööndite piirid on esitatud lisas 4.

Inimestel on lubatud viibida, korjata marju ja seeni kogu kaitseala maa-alal. Annepselja sihtkaitsevööndis on inimeste viibimine keelatud 15. veebruarist 31. juulini.

Telkimine ja lõkke tegemine kaitsealal on lubatud ainult kaitseala valitseja poolt selleks ettevalmistatud ja tähistatud paikades, välja arvatud õuemaal. Telkimine ja lõkke tegemine õuemaal on lubatud omaniku loal. Kaitsealal on lubatud vähem kui 20 osalejaga rahvaürituste korraldamine selleks ettevalmistamata kohtades. Rohkem kui 20 osalejaga rahvaürituste korraldamine selleks ettevalmistamata kohtades on lubatud üksnes kaitseala valitseja nõusolekul. Lubatud on jahipidamine ja kalapüük, välja arvatud Annepselja sihtkaitsevööndis liikumiskeelu ajal.

Kaitseala valitseja nõusolekul on lubatud ehitiste rajamine kaitseala tarbeks, Annepselja sihtkaitsevööndis 1. augustist 14. veebruarini ja Tamme sihtkaitsevööndis aasta ringi puu- ja põõsarinde harvendamine vastavalt kaitse-eesmärgile, kusjuures kaitseala valitsejal on õigus esitada nõudeid raieaja ja tehnoloogia, metsamaterjali kokku- ja väljaveo ning puistu koosseisu ja täiuse osas. Annepselja sihtkaitsevööndis on lubatud poollooduslike koosluste esinemisaladel

niitmine ulatuses, mis tagab poollooduslike koosluste ilme ja liigikoosseisu säilimise. Valitseja nõusolekul on lubatud uute teede ja liinirajatiste rajamine kaitsealal paikneva kinnistu või kaitseala tarbeks ning olemasolevate maaparandussüsteemide hooldamine.

Kaitsealal on keelatud puhtpuistute kujundamine ja energiapuistute rajamine, jalgrattaga liiklemine väljaspool teid ja radu ning mootorsõidukitega ning maastikusõidukitega liiklemine ja parkimine väljaspool selleks ettenähtud teid ja parklaid, välja arvatud mootorsaaniga sõitmine jahipidamisel, järelevalve-, teadus- ja päästetöödel. Keelatud on ka ujuvvahendiga liiklemine, välja arvatud järelevalve-, teadus- ja päästetöödel ning lennuvahendiga lendamine madalamal kui 1 km, välja arvatud järelevalve-, teadus- ja päästetöödel.

1.4.2. PAADREMA HOIUALA KAITSEKORD

Hoiuala kaitsekord tuleneb otseselt Eesti Vabariigis kehtivast seadusandlusest, eeskätt looduskaitseseadusest. Hoiualade elupaikade ja liikide kaitse tuleneb looduskaitseseaduse § 4 lõikest 3, mille järgi on hoiuala elupaikade ja kasvukohtade kaitseks määratud ala, mille säilimise tagamiseks hinnatakse kavandavate tegevuste mõju ja keelatakse ala soodsat seisundit kahjustavad tegevused. Sama seaduse § 32 lg 2 järgi on hoiualal keelatud nende elupaikade ja kasvukohtade hävitamine ja kahjustamine, mille kaitseks hoiuala moodustati ning kaitstavate liikide oluline häirimine, samuti tegevus, mis seab ohtu elupaikade, kasvukohtade ja kaitstavate liikide soodsa seisundi (väljavõtte looduskaitseseaduse paragrahvidest 14 ja 32 on esitatud lisa 2).

Hoiualal ei ole ilma valitseja nõusolekuta lubatud muuta katastriüksuse kõlvikute piire ega kõlviku sihtotstarvet ning koostada maakorralduskava. Valitseja nõusolekut vajab ka detailplaneeringu ja üldplaneeringu kehtestamine, nõusoleku andmine väikeehitise, sealhulgas lautri või paadisilla ehitamiseks, projekteerimistingimuste ja ehitusloa andmine ning uue veekogu rajamine, mille pindala on suurem kui viis ruutmeetrit, kui selleks ei ole vaja anda vee erikasutusluba, ehitusluba või nõusolekut väikeehitise ehitamiseks. Valitseja nõusolekut vajab ka jahiulukite lisaõõtmine hoiuala territooriumil. Keskkonnaministeeriumil või Keskkonnaametil on keskkonnamõju hindamise järelevalvajana õigus määrata kaitstava loodusobjekti kaitseks keskkonnanõudeid, kui kavandatav tegevus võib kahjustada kaitstava loodusobjekti kaitse eesmärgi saavutamist või kaitstava loodusobjekti seisundit.

Hoiualal on metsaraie keelatud, kui see võib rikkuda kaitstava elupaiga struktuuri ja funktsioone ning ohustada elupaigale tüüpiliste liikide säilimist. Metsaseaduse kohase metsateatise menetlemisel arvestatakse hoiuala kehtestamise eesmärki, mille alusel võib valitseja kohustada tegema kavandatavat metsaraiet kindlaks määratud ajal ning kasutama kavandatava raie korral kindlaks määratud tehnoloogiat. Hoiualal kavandatava tegevuse mõju elupaikade ja liikide seisundile hinnatakse keskkonnamõju hindamise käigus või looduskaitseseaduse §-s 33 sätestatud korras.

1.5. UURITUS

1.5.1. LÄBIVIIDUD INVENTUURID JA UURINGUD

Natura elupaikade inventuur tehti alal 2002. aastal. Andmed inventuuri teostaja kohta puuduvad.

Paadrema loodusala märgalasid inventeeris Eestimaa Looduse Fond (edaspidi *ELF*) 1997. aastal projekti „Eesti märgalade kaitse- ja majandamise strateegia” raames (inventeerijad Jaanus Paal,

Asbjørn Moen, Valdo Kuusemets). Uuemad inventuurid tegi ELF 2002. aastal (Meeli Mesipuu, Katrin Jürgens) ja 2010. aastal (Heidi Öövel, Tiit Hallikma). 2010. aasta inventuur toimus projekti „Eesti soode looduskaitseline hindamine” raames.

Loodusala niidukooslusi inventeeris Pärändkoosluste Kaitse Ühing 2002. aastal, inventeerijateks Meeli Mesipuu, Katrin Jürgens ja Bert Holm.

Käesoleva kaitsekorralduskava koostamisel koondati ja kontrolliti kameraalselt erinevate inventuuride käigus koostatud andmed. Lisaks viidi läbi täiendavad välitööd kaardistamata aladel ja kameraalse kontrolli põhjal täpsustamist vajavatel aladel 542 ha-l. Inventuuri tegid botaanikud Sirje Azarov ja Indrek Hiiesalu 2013. aastal.

Vääriselupaikade inventuuri tegi Pille Kaisel 2001. aastal. Kaardistati neli vääriselupaiga tunnustele vastavat kõrge loodusväärtusega metsaosa (edaspidi *VEP*), kõik *VEP*id paiknevad LKA territooriumil ning kuuluvad laanemetsade ja võsastunud puisrohumaade tüüpi.

2013. aastal viidi läbi välitööd ning koostati soovitusel loodusala loodusliku veerežiimi ennistamiseks. Inventuuri teostasid Riina Raasuke OÜ-st Consultare ning maaparandussüsteemide projekterija ja hüdrotehnika ekspert Ove Mengel. KKK koostamise käigus analüüsiti olemasolevaid andmeid maaparandussüsteemide ja kraavide kohta Põllumajandusameti maaparandussüsteemide registris ning Eesti põhikaardil. Analüüsi käigus tuvastati lähipiirkonda jäävad maaparandussüsteemide osad, mis mõjutavad kaitseala veerežiimi. Välitööde käigus täpsustati analüüsi põhjal tuvastatud kohad, kus kraavide toimimine oli ebaselge või oli tegemist vastuolulise infoga (sh voolusuunad). Lisaks vaadati üle likvideeritavate kraavide seisukord (Mengel, 2013).

Lähtuvalt loodusliku veerežiimi taastamiseks kavandatavatest tegevustest, koostati loodusala veerežiimi looduslikkuse taastamise tulemuslikkuse hindamise meetodika ja kriteeriumid, mille alusel kirjeldati taastamiseelne soolupaikade seisund. Botaanilisi välitöid tegi botaanik Indrek Hiiesalu. Välitööde eesmärgiks oli kirjeldada taimestikku piirkondades, kus planeeritakse muuta veerežiimi. Lisaks prognoositi kirjeldatud alade taimkattemuutusi eeldades, et kraavid tammitatakse ning põhjaveetaset tõstetakse nii, et see mõjutaks kooslust soostumise intensiivistumise suunas (Hiiesalu, 2013).

Spetsiaalseid kaitsealuste taime- ja samblaliikide inventuure ei ole alal läbiviidud. Kaitstavaid taimeliike registreerisid Pille Kaisel vääriselupaikade inventuuri raames 2001. aastal, ELFi inventeerijad 1997. ja 2010. aastal soode inventuuri raames ning Sirje Azarov ja Indrek Hiiesalu 2013. aastal Natura elupaikade inventuuri raames. Hariliku valviku leiukoha registreerisid Ülle Püttsepp, Nele Ingerpuu, Laimdota Truus, Mati Ilomets ja Eerik Leibak 1997. aastal märgalade inventuuri raames. 1997. aastast pärinevad ka Paadrema soo haudelinnustiku loenduse andmed (andmed Agu Leivitsalt). Loendati 27 liiki linde.

1.5.2. RIIKLIK SEIRE

Keskkonnaregistri andmetel on Paadrema looduslal kaks riiklikku püsiseireala:

1. Loodusala lääneservas paikneval kunagisel puisniidul (praeguseks kujunenud 9080* elupaigatüübile vastavaks alaks) tehakse ohustatud taimekoosluste (Natura 2000 kooslused) seiret (KR kood SJA8674000). Seireprogramm keskendub olulisematele elupaigatüüpidele Eestis ning vaatlustel lähtutakse seisundi hinnangust, mis annab ülevaate kooslusse kuuluvate

haruldaste ja ohustatud liikide, nende populatsioonide ja koosluste endi kui terviku seisundi kohta. Hinnatakse uuritava ala looduskaitse väärtust ning hinnatakse funktsioonide säilimist, ala ohustatust, olemasoleva inimõju laadi ja tugevust jne (Riiklik keskkonnaseire programm, 2012). Paadrema looduslal tehti seiret 2007. aastal, mille põhjal on kooslus võsastunud.

2. Paadrema soo keskosas tehakse saarma ja kopra riiklikku seiret (SJA2987035). Täpsemad andmed nimetatud punktis tehtud seire kohta puuduvad. Saarma seireprogrammi eesmärgiks on saarmapopulatsiooni arvukuse ja selles toimuvate muutuste regulaarne jälgimine. Saarma leviku kindlakstegemine toimub tegevusjälgede järgi. Tavaline seiresamm on 6 aastat. Kui aga esinevad järsud arvukuse muudatused, tehakse seiret kolme aasta tagant. Kopra seire käigus hinnatavad parameetrid on pesakondade arv, keskmine pesakondade suurus ning kopra arvukus. Lisaks kogutakse veel andmeid elupaikade kvaliteedi ja liigi levikus toimunud muutuste kohta. Kopra seiret teostatakse iga-aastaselt, kuid samasse seirepiirkonda jõutakse tagasi iga viie aasta järel. Alates 2006. aastast ei viida kopra seiret läbi eraldiseisva alamprogrammiga, vaid see kuulub ulukite seire alaprogrammi koosseisu (Riiklik keskkonnaseire programm, 2012).

Kõiki Eestis teadaolevaid kotkaste pesi kontrollitakse riikliku keskkonnaseire programmi allprogrammi „Eluslooduse mitmekesisuse ja maastike seire” seiretöö „Kotkad ja must-toonekurg” raames. Programmi eesmärgiks on Eestis pesitsevate kotkaste ja must-toonekure arvukuse ja selle muutuste, samuti sigimisedukuse ning peamiste ohutegurite mõju jälgimine. Seireprojekti käigus kogutud informatsiooni on võimalik kasutada nende liikide kaitse korraldamiseks. Kogutakse ka andmeid ohutegurite mõju ja muutumise kohta, samuti kaitsevee rikkumiste, toitumise ning elupaigavaliku kohta. Igal aastal keskendutakse ühele-kahele liigile, seega toimub liikide seire kolme- kuni viieaastase sammuga (Riiklik keskkonnaseire programm, 2012). Täpsemad seire tulemused on toodud vastavaid liike käsitlevate peatükkide juures.

1.5.3. INVENTUURIDE JA UURINGUTE VAJADUS

2013. aasta seisuga on Paadrema loodusala Natura elupaigad kaardistatud. Kaitsekorraldusperioodi lõpus on vajalik teostada elupaikade reinventuur, mis oleks aluseks uue kaitsekorralduskava koostamiseks.

Paadrema soo haudelinnustikku loendati 1997. aastal. Kaitsekorraldusperioodil tuleb viia läbi uus inventuur madalsoode haudelinnustiku liigilise koosseisu selgitamiseks. Juhuvaatluste käigus on registreeritud mitmeid kaitstavaid linnuliike, kelle arvukuse kohta täpsemad andmed puuduvad. Loendus viiakse läbi madalsoodes ajavahemikus 20.05-15.06. Kasutatakse soode seires standardiseeritud ühekordset transektloendust. Keskkonnaregistrisse kantud andmed on aluseks kaitse- ja külastuskorralduslike otsuste tegemisel. Linnustiku koosseisu muutused on heaks indikaatoriks elupaigas toimuvate muutuste jälgimisel. Seoses loodusliku veerežiimi taastamistöödega läbiviimisega kavandatakse linnustiku inventuur kaitsekorraldusperioodi lõppu (st 2023. aastasse), et jälgida veerežiimi taastamisega seotud muutusi linnustiku koosseisus.

Teisi spetsiaalseid liigiinventuure ei ole Paadrema looduslal tehtud. Mõningaid andmed kaitsealuste taimede ja sammalde kohta on kogutud muude uuringute käigus. Kuna Paadrema sookoosluste puhul on tegemist paljude kaitstavate liikide jaoks väga olulise kasvukohaga, tuleb kaitsekorraldusperioodil viia läbi kaitsealuste taimeliikide inventuur. Inventuuriga eelkõige

tähelepanu pöörata Soometsa soo kuivendusest mõjutamata osale. Inventuuri käigus täpsustatakse ka hariliku valviku ja hanepaju leiukohtade andmeid, mis on tõenäoliselt ebatäpsed.

2. VÄÄRTUSED JA KAITSE-EESMÄRGID

2.1. ELUSTIK

2.1.1. TAIMED

Paadrema looduskaitseala eesmärk on muuhulgas kaitsealuste liikide elupaikade kaitse. Konkreetseid liike ei ole eesmärgina nimetatud.

Loodusalal on registreeritud seitse liiki kaitsealuseid taimi, millest kaunis kuldking (*Cypripedium calceolus*) ja hanepaju (*Salix repens*) kuuluvad II kaitsekategooriasse ning kuradi-sõrmkäpp (*Dactylorhiza maculata*), siberi võhumõök (*Iris sibirica*), harilik porss (*Myrica gale*) ja kahelehhine käokeel (*Platanthera bifolia*) on III kaitsekategooria liigid. Keskkonnaregistrisse kantud taimeliigid on esitatud tabelis 3.

Lisaks eelpool nimetatud liikidele registreeriti 2010. aastal ELF-i soode inventuuri raames III kaitsekategooriasse kuuluva lodukannikese (*Viola uliginosa*; EPN – ohulähedane) ja hariliku käoraamatu (*Gymnadenia conopsea*; EPN – ohuväline) kasvukohad. Sirje Azarov registreeris 2013. aastal roheka käokeele (*Platanthera chlorantha*) ja laialehise neiuvaiba (*Epipactis helleborine*) leiukohad.

Tabel 3. Kaitsealused taimeliigid Paadrema loodusalal (EELIS, 2013).

Liik		Kaitse -kat	LoD ² lisa	LKA ³ , HA ⁴ kaitse-eesmärk	LoA ⁵ kaitse- eesmärk	EPN ⁶ kategooria
Eesti k.	Ladina k.					
hanepaju	<i>Salix repens</i>	2	Ei	Ei	Ei	eriti ohustatud
kaunis kuldking	<i>Cypripedium calceolus</i>	2	II ja IV	Ei	Ei	ohulähedane
kuradi-sõrmkäpp	<i>Dactylorhiza maculata</i>	3	Ei	Ei	Ei	ohulähedane
siberi võhumõök	<i>Iris sibirica</i>	3	Ei	Ei	Ei	ohulähedane
harilik porss	<i>Myrica gale</i>	3	Ei	Ei	Ei	ohulähedane
kahelehhine käokeel	<i>Platanthera bifolia</i>	3	Ei	Ei	Ei	ohuväline

Hanepaju kasvukoht registreeriti 1997. aastal ELF-i inventuuri käigus. Hilisemad vaatlusandmed puuduvad. Kasvukohana on registreeritud suurem osa Paadrema soo kesk- ja põhjaosast. Hanepaju kasvab Eestis oma areaali idapiiril, enamasti esinedes koos lähedase hundipajuga. Hanepaju domineerimisega kooslusi võib leida vaid saarte läänerannikult vähestest kohtadest, üksikute hanepajudega hundipaju domineerimisega kooslusi kohtab ka mandri lääne- ja loodeosas. Liigi tegelik olemasolu antud leiukohas vajab täpsustamist.

Kauni kuldkinga peamisteks elupaikadeks Eestis on salu-, loo- ja laanemetsad või neist pikaajalise inimtegevuse tulemusena kujundatud puisniidud, harvem soo- ja kõdusoometsad (Kull & Sarv, 2012). Kauni kuldkinga kaitset korraldatakse liigi kaitse tegevuskava alusel, mille põhjal

² Euroopa Liidu loodusdirektiiv

³ Paadrema looduskaitseala

⁴ Paadrema hoiuala

⁵ Paadrema loodusala

⁶ Liigi ohustatuse kategooria Eesti punase nimestiku alusel

on peamised ohutegurid kasvukohtade muutused ja hävimine metsade lageraiete, kuivendus- ja ehitustegevuse tagajärjel, kas otseselt kasvukohtades või nende naabruses.

Kuradi-sõrmkäppa leidub enam sooservades, soistel niitudel ja isegi rabastuvates kasvukohtades, kus kasvab turbasamblaid. Seega talub ta üsna hästi ka happelist mulda. Eestis on kuradi-sõrmkäpp küll üldlevinud, kuid võõthuul-sõrmkäpast siiski harvemini kohatav liik (Kull & Tuulik, 2002). Selle arvukus väheneb soode kuivendamise ja turba võtmise tõttu (eElurikkus, 2013).

Siberi võhumõõga iseloomulikuks elupaigaks on soostuvad niidud, lamminiidud, madalsood ja veekogude kaldad. Harilik porss kasvab niisketel aladel, iseloomulikud kasvukohad on soostunud järvekaldad, harvem soostuvad metsad või niidud, ka madal- ja siirdesood.

Kahelehine käokeel on levinud kogu Eestis, olles siiski sagedam lääneosas. Taimed kasvavad peamiselt mitmesugustel niitudel, loopealsetel ja kadastikes, aga ka metsades ja sihtidel, sooservades ning kraavipervedel. Selle liigi arvukus on aastakümnetega vähenenud peamiselt kasvukohtade hävimise, kuid ka õite korjamise tõttu, mis takistab seemnete valmimist ning uute taimede teket (Kull & Tuulik, 2002).

Eelpool käsitletud taimeliikidele eraldi eesmärke ei seata, liikide kaitse tagatakse elupaikade kaitsega. Kaitsekorraldusperioodil tuleb läbi viia kaitsealuste taimeliikide inventuur madalsoodes (eelkõige kuivendusest mõjutamata osades kaitseala kaguosas), kuna Paadrema sookooslused on mitmetele kaitstavatele liikidele väga oluliseks kasvukohaks, kuid spetsiaalseid taimede inventuure ei ole läbiviidud. Inventuuri raames kontrollitakse ka EELIS-esse kantud hanepaju leiukohaandmete õigsust.

Kaitsealuste liikide elupaiganõudlustega tuleb arvestada kaitse korraldamisel. Käpaliste kaitset korraldatakse liikide tegevuskavade alusel.

2.1.2. SAMBLAD

Kaitsealustest samblaliikidest on Paadrema looduslal registreeritud III kaitsekategooriasse kuuluv harilik valvik (*Leucobryum glaucum*; KE – ei; LoA – ei). See liik on kantud loodusdirektiivi V lisasse ning kuulub Eesti punase nimestiku ohuälisesse kategooriasse. Leiukoha registreerisid Ülle Püttsepp, Nele Ingerpuu, Laimdota Truus, Mati Ilomets ja Eerik Leibak 1997. aastal märgalade inventuuri raames.

Harilikku valvikut võib leida mõnel pool Lääne-Eesti metsades. Kaksikhambaliste sugukonda kuuluvast valviku perekonnast on Eestis seni teada vaid üks liik. Eestis on harilik valvik levinud hajusalt, eelistades merelisema kliimaga Lääne-Eesti ja saarte soostuvaid okas- ja segametsi, kuid liik võib kasvada ka kuivades palumännikutes või hoopis märgades lodulepikutes. Tema kasvuks on oluline eelkõige niiske õhk (Vellak, 2004). Paadrema looduslal registreeriti valvikut ulatuslikul alal madalsoodes ja soid ümbritsevates metsades.

Eraldi eesmärke liigi kaitseks ei seata. Kaitsealuste liikide elupaiganõudlustega tuleb arvestada kaitse korraldamisel. Kaitsekorraldusperioodil tuleb ajakohastada EELIS-esse kantud leiukoha andmeid, kuna lisaks metsadele hõlmab praegune elupaik ka madalsoid.

2.1.3. LINNUSTIK

Paadrema looduskaitseala eesmärk on muuhulgas kaitsealuste liikide elupaikade kaitse. Konkreetseid liike ei ole eesmärgina nimetatud.

Kaitsealustest liikidest on keskkonnaregistrisse kantud I kaitsekategooriasse kuuluva merikotka ja kaljukotka elupaigad. Paadrema soo haudelinnustikku loendati 1997. aastal, mil alal registreeriti 27 linnuliiki (täielik nimekiri esitatud lisas 8). Domineerisid kõrkja-roolind (*Acrocephalus schoenobaenus*), võsa-ritsiklind (*Locustella naevia*), sookiur (*Anthus pratensis*), tikutaja (*Gallinago gallinago*), rootsiitsitaja (*Emberiza schoeniclus*), salu-lehelind (*Phylloscopus trochilus*) jt. Kaitsealustest liikidest registreeriti lisaks merikotkale veel II kaitsekategooriasse kuuluv luha-sinirind (*Luscinia svecica cyanecula*) ning III kaitsekategooriasse kuuluvad punaselg-õgija (*Lanius collurio*), roo-loorkull (*Circus aeruginosus*), soo-loorkull (*Circus pygargus*), sookurg (*Grus grus*), teder (*Tetrao tetrix*) ja mudatilder (*Tringa glareola*).

Lindude kaitse tagamiseks on vajalik elupaikade säilitamine ning negatiivsete mõjude minimeerimine. Konkreetsete linnuliikide arvukused sõltuvad lisaks mitmetest teguritest, mis võivad olla alavälised ja täpselt teadmata. Positiivselt mõjuvad ala loodusliku veerežiimi taastamistööd.

Andmed loodusala linnustiku kohta vajavad ajakohastamist. Liigiliste väärtuste selgitamiseks ning liikide kaitse tagamiseks on vajalik soode haudelinnustiku selgitamine ja linnustikus toimuvate muutuste jälgimine. Veerežiimi taastamistegevuste järgselt tuleks linnustikuloendusi kavandada 5-aastase sammuga, edaspidi 10-aastase sammuga.

Järgnevates alapeatükkides on kirjeldatud liike, kelle elupaigad Paadrema looduslal on kantud Keskkonnaregistrisse.

2.1.3.1. KALJUKOTKAS (*AQUILA CHRYSÆTOS*)

- ◆ I kat, LiD – I, KE – ei (otseselt ei ole eesmärgina nimetatud), EPN – ohualdis (6)

Kaljukotkas on levinud üle Eesti. Liik asustab vähese inimõjuga loodusmaastikke, kus esineb suurel pinnal toitumiseks sobilikke lagedaid alasid rabade näol. Liigi pesapaik on üldjuhul raba servas või rabasaarel. Kaljukotkas on paigalind, kes talvitub oma pesitsuspaiga lähistel ning asustab sobivaid pesapaiku aastakümneid. Pesapuuks on kaljukotkaste enamasti mänd, vaid üksikutel juhtudel on pesa asunud kuusel või haaval (Kotkaklubi, 2012b).

Paadrema looduskaitsealal on teada üks kotkaste pesa, mida on erinevatel aastatel asustanud nii kalju- kui merikotkas. Pesa paikneb Annepselja sihtkaitsevööndis. Kaljukotkas pesitses siin 2009.-2011. aastal, 2011. aastal lennuvõimestus pesas üks poeg. 2012. aastal olid kaljukotkad kaitsealale rajanud uue pesa, mida seni ei ole suudetud leida.

Eestis üldiselt on sagenenud pesapaikade lähiümbruse (kuni 500 m pesast) pesitsusaegsed häirimised, nagu mootorsõidukitega (ATV) liikumised ja laagrite tegemised. Eesti inimpelglikuma kotkaliigina võib kaljukotka pesitsemise nurjata ühekordne inimtegevus paarisaja meetri kaugusel pesapaigast. Üha suurenev (motoriseeritud) looduses liikumise trend omab järgnevatel aastatel järjest suuremat ohtu kaljukotka pesitsusedukusele (Kotkaklubi, 2012a).

Kaljukotka kaitse tagatakse pesapaikade ja toitumisalade kaitsega. Kuna käesoleval ajal ei ole pesa täpne asukoht teada, siis ei ole võimalik välja tuua ka konkreetseid ohutegureid ega

meetmeid. Samas võib häirimist pidada väikese tähtsusega ohuteguriks, kuna looduslal puuduvad olulisemad teed või rajad, samuti puudub igasugune külasteraristu ning ala külasterakoorumus on minimaalne. Annepelja sihtkaitsevööndis on kehtestatud kevad-suvine liikumiskeeld 15.02-31.07. Liikumispiiranguga vööndi piirid tuleb tähistada ning vajadusel teostada kontrolli liikumispiirangu järgimise üle. Potentsiaalne ohutegur on jahipidamine Tamme sihtkaitsevööndis, millele tuleb seada ajaline piirang. Vajalik on jätkata pesa kontrollimist riikliku seire käigus.

Kuna Paadrema looduskaitseala kaitse-eesmärgiks on kaitsealuste liikide elupaikade kaitse (st ei ole eraldi liike välja toodud), siis on vajalik lisada kaljukotka elupaiga kaitse looduskaitseala kaitse-eesmärgiks (lisa 3).

Kaitse-eesmärk

◆ *Pikaajaline kaitse-eesmärk*

Paadrema loodusala on üks asustatud kaljukotka territoorium ning sobiv pesitsusterritoorium on säilinud vähemalt 650 ha-l.

◆ *Kaitsekorraldusperioodi kaitse-eesmärk*

Paadrema looduslal on üks asustatud kaljukotka territoorium ning sobiv pesitsusterritoorium on säilinud vähemalt 650 ha-l.

◆ *Mõjutegurid ja meetmed*

+ Liigi kaitset korraldatakse tegevuskava alusel.

- Pesitsusaegne häirimine.

❖ *Liikumispiirangu ala selge tähistamine ning tähiste olemasolu regulaarne kontroll.*

❖ *Kontroll liikumispiirangust kinnipidamise üle.*

- Kaljukotka pesa asukoha teadmatus.

❖ *Pesa asukoha otsingu jätkamine riikliku seire raames.*

- Toitumisalade degradeerumine kuivenduse tulemusel.

❖ *Kuivenduskraavide sulgemine ja ala veerežiimi taastamine.*

2.1.3.2. MERIKOTKAS (*HALIAEETUS ALBICILLA*)

◆ I kat, LiD – I, KE – ei (otseselt ei ole eesmärgina nimetatud), EPN – ohulähedane (7)

Merikotkas eelistab pesapaigana peamiselt vanu ja võrdlemisi hõredaid männienamusega (loo)metsi (eriti Lääne-Eestis), niiskeid kuuse-segametsi, metsastuvaid puisniite ja rabastuvaid männikuid. Enamasti on kusagil lähikonnas ka jahialaks sobiv veekogu. Pesapuuna kasutatakse peamiselt mändi, harvem haaba, sangleppa ja erandjuhul kaske, tamme või kuuske (Nellis & Volke, 2003).

Paadrema looduslal on registreeritud üks merikotka pesa (tegemist on tehispesaga), mis algselt oli asustatud vähemalt 1997. aastast kuni 2008. aastani, mil pesa hõivasid kaljukotkad. 2012. ja 2013. aastal pesitsesid pesas taas merikotkad.

Liigi kaitset korraldatakse tegevuskava alusel. Peamisteks ohuteguriteks, mis võivad tulevikus merikotka arvukust vähendada, peetakse Eestis pesapuude nappust ning üha suurenevat pesitsusaegset häirimist.

Merikotka kaitse tagatakse pesapaikade ja toitumisalade kaitsega. Antud pesapaigas liigile otsesed mõjutegurid puuduvad. Häirimine on tõenäoliselt väikese tähtsusega, kuna pesa juurde ei

vii teid ega radu, samuti puudub pesa piirkonnas külastustaristu ning seda sinna ka ei arendata. Annepselja sihtkaitsevööndis on kehtestatud kevad-suvine liikumiskeeld. Liikumispiiranguga vööndi piirid tuleb tähistada ning vajadusel teostada kontrolli liikumispiirangu järgimise üle. Lähim tee ning kaitseala välispiir on pesast vähemalt 900 meetri kaugusel. Pesapaik on ümbritsetud sihtkaitsevööndiga, mistõttu metsade majandamist olulise mõjutegurina ei käsitleta. Potentsiaalne ohutegur on jahipidamine Tamme sihtkaitsevööndis, millele tuleb seada ajaline piirang. Vajalik on jätkata pesa kontrollimist riikliku seire käigus.

Kuna Paadrema looduskaitseala kaitse-eesmärgiks on kaitsealuste liikide elupaikade kaitse (st ei ole eraldi liike välja toodud), siis on vajalik lisada merikotka elupaiga kaitse looduskaitseala kaitse-eesmärgiks (lisa 3).

Kaitse-eesmärk

◆ *Pikaajaline kaitse-eesmärk*

Paadrema loodusala on üks asustatud merikotka territoorium ning sobiv pesitsusterritoorium on säilinud vähemalt 650 ha-l.

◆ *Kaitsekorraldusperioodi kaitse-eesmärk*

Paadrema looduslal on üks asustatud merikotka territoorium ning sobiv pesitsusterritoorium on säilinud vähemalt 650 ha-l.

◆ *Mõjutegurid ja meetmed*

+ Soodne kaitsereežiim: liigi kaitseks on kehtestatud sihtkaitsevööndi kaitsereežiim ning pesitsusaegne liikumiskeeld.

+ Liigi kaitset korraldatakse tegevuskava alusel.

- Pesitsusaegne häirimine.

❖ *Liikumispiirangu ala selge tähistamine ning tähiste olemasolu regulaarne kontroll.*

❖ *Kontroll liikumispiirangust kinnipidamise üle.*

- Toitumisalade degradeerumine kuivenduse tulemusel.

❖ *Kuivenduskraavide sulgemine ja ala loodusliku veerežiimi taastamine.*

2.2. ELUPAIGAD

Paadrema soo kuulub Lääne-Eesti suurte ja keskmise suurusega soode valdkonda ning on tekkinud mineraalmaasoo soostumisel. Kogu soo kattis kunagi üle 3000 hektari. Paraku on suurem osa endisest soomaastikust kraavitatud ning Paadrema jõe ääres laiuvad kultuurrohumaad. Kuivendus on mõjutanud ka sood läbivat Paadrema jõge. Selle parema kalda lammisoo on praeguseks poldrina kuivendatud ja vasakule kaldale on rajatud ligi 450 hektarit uudismaad. Ent ligi 300 hektarit sealsest laamast on tänini looduslik lage rohusoo, mida ümbritseb puissoo. Lääneosas kunagi käsitsi kaevatud kraavid on nüüdseks enam-vähem kinni kasvanud ja soo looduslik areng taastumas (Kiristaja, 2003).

Üle soopinna küündivatel mineraalmaasaartel on varasematel aegadel tehtud heina. Kaitseala loodeosa soosaari niideti veel hiljuti. Endise lammisoo soosaarel, mis nüüdseks on jäänud uudismaade keskele (Soosaare sihtkaitsevöönd), on veel osaliselt alles põlispuudega puisniit, kus kasvab ohtralt kaitsealuseid taimeliike (Kiristaja, 2003).

Lagesood ümbritsevad enamasti soostuvad ja soometsad, kus puudest valitsevad kased ja haab. Siin-seal leidub ka okaspuu enamusega puistuid, sealhulgas väga vanade (150–200- aastaste)

mändidega segametsi (fotod 1 ja 2). Kaitseala kaguosas asub põhja-lõunasuunaline seljandik põlismetsailmelise salumetsaga. Teiste seas kasvavad seal üle sajandi vanused tammed. Soost lõuna pool, Küti oja ääres, on aga senini püsinud sanglepa-lodumets. Metsakooslustena on väga omapärased ja peaaegu läbipääsmatud üksikute saarte ning jalakatega kukerpuu-türnpuu-metsõunapuu võserikud mineraalmaa piiril kaitseala kirdeosas (Kiristaja, 2003).

Natura 2000 standardandmebaasi alusel leidub loodusdirektiivi I lisas nimetatud elupaigatüüpe 87,2%-l ehk 1192,3 ha-l loodusala territooriumist. 2013. aasta andmetel on elupaigatüübi tunnustele vastavad alad inventeeritud 1314,8 ha-l, mis moodustab 96,2% loodusala kogupindalast. Loodusala eesmärgiks seatud elupaigatüüpe esineb 1226,7 ha-l. Elupaigatüübi tunnustele mittevastavaid alasid ehk nn 0-elupaiku on 52,3 ha. Potentsiaalsed elupaigad ehk 30 aasta perspektiiviks elupaigatüübi tunnustele vastavateks aladeks kujunevad kooslused puuduvad.

Looduslal inventeeritud elupaigatüübid on esitatud tabelis 4. Loodusala kaitse-eesmärgiks püstitatud elupaigatüübid on märgitud tumedas trükis. Loodusala elupaigatüüpide pindalaline katvus on saavutatud, kuid elupaigatüüpide lõikes ei ole Natura ala eesmärgiks seatud pindalad ja seisundid üldjuhul saavutatud.

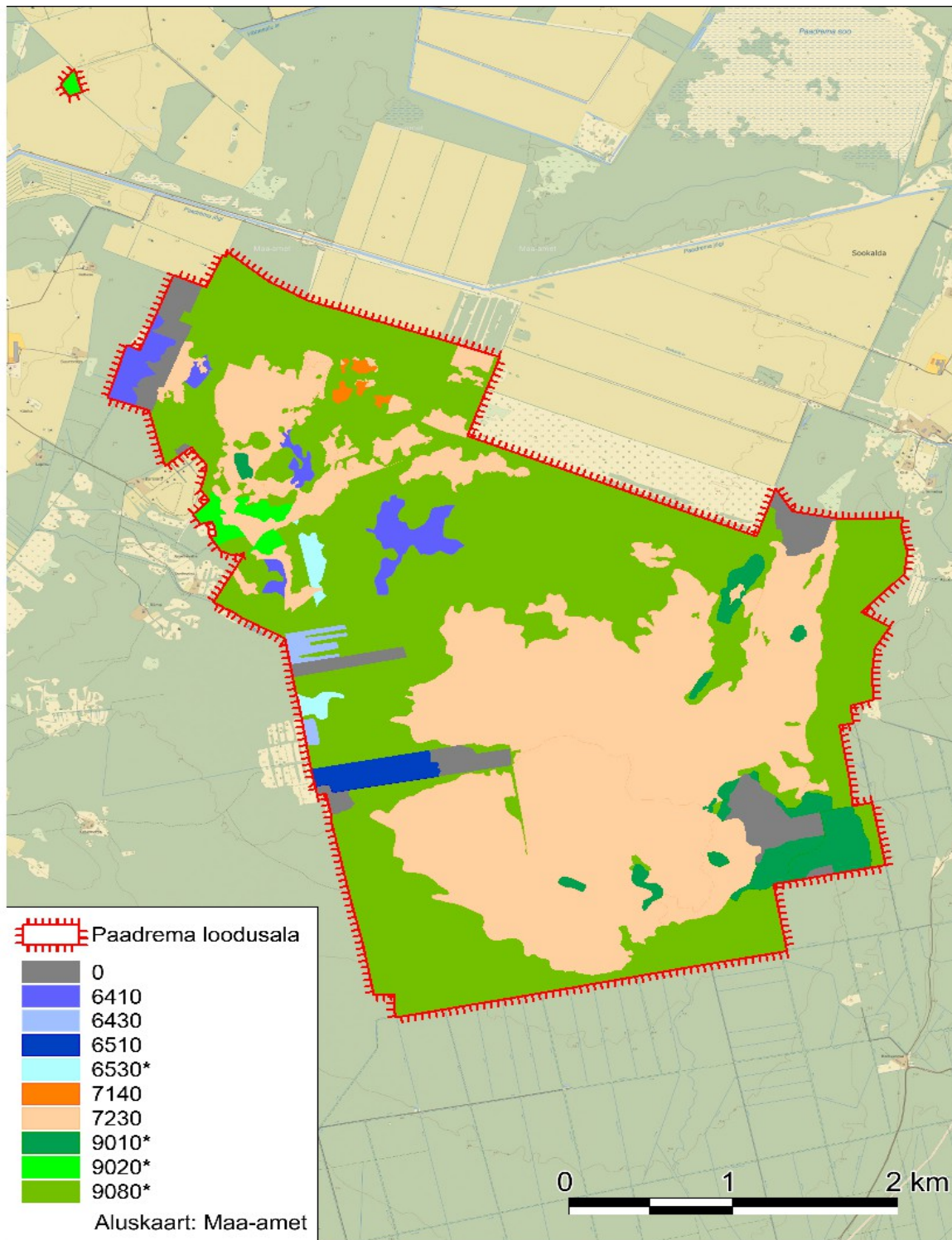
Looduslikus arengus ja kuivenduse tulemusel on mitmed varasemalt määratud poollooduslikud kooslused või madalsoolad kujunenud metsadeks. Soostuvate ja soo-lehtmetsade (9080*) pindala on kahekordistunud võrreldes varasemate andmetega. Eesmärgiks seatud rohunditerikaste kuusikute elupaika (9050) 2013. aasta seisuga alal ei leidu. Varasemalt määratletud elupaigatüüp on osaliselt kujunenud (9080*) tüüpi metsaks, tõenäoliselt on osaliselt tegemist olnud vale määranguga.

Karjatamiseks ja niitmiseks sobilikud alad paiknevad sageli mõnehektari suuruste lahustükkidena ning on olnud üle 10 aasta majandamisest väljas. Väikesepinnaliste eraldi paiknevate ning sageli raskesti ligipääsetavate koosluste taastamine ei ole üldjuhul majanduslikult mõttekas, mistõttu on keeruline leida huvilisi järjepidevaks hoolduseks. Ligipääsuteede rajamine mõjutaks negatiivselt kõrvalasuvaid elupaigatüüpe.

Järgnevates alapeatükkides on elupaigatüüpide seisundihinnangute aluseks võetud Natura 2000 standardandmebaasi, ELF-i sooinventuuride, PKÜ niiduinventuuride ja 2013. aastal käesoleva kaitsekorralduskava eeltööna tehtud elupaikade inventuuri (Sirje Azarov ja Indrek Hiiesalu) andmed. Tabelis toodud hinnangud tähistavad loodusliku elupaigatüübi seisundit antud alal, kus A tähistab väga esinduslikke, B esinduslikke, C keskmise, arvestatava esinduslikkusega ning D väheesinduslikke kooslusi. Seisund näitab kuivõrd vastab elupaik Loodusdirektiivi elupaigatüüpide käsiraamatus kirjeldatud elupaigatüübi tunnustele, sealhulgas kasvukohatüübi tunnustele (Paal, 2007). Koosluste paiknemist kirjeldab joonis 4.

Tabel 4. Paadrema looduslal inventeeritud elupaigatüübid.

Kood	Elupaigatüüp	Natura ala eesmärgid						HA eesmärk	Pindala ja seisund 2013. aasta seisuga (ha)						Märkused
		Kälvuse % (LoA pindalast)	Pindala (ha)	Esinduslikkus	Struktuuri säilimine	Looduskaitseline seisund	Üldhinnang		A	B	C	D	Hinnanguta	KOKKU	
6410	Sinihelmika-kooslused	-	-	-	-	-	-	Ei		6,7	13,9		9,4	30,0	Ei seata eesmärgiks
6430	Niiskuslembede kõrgrohustud	0	0	C	C	C	C	Ei				5,8	1,5	7,3	2002. a kaardistatud 6430 on osaliselt arenenud 9080* tüüpi alaks
6510	Aas-rebasesaba ja ürt-punanupuga niidud	-	-	-	-	-	-	Ei					13,1	13,1	Ei seata eesmärgiks
6530*	Puisniidud	3,6	49,2	C	C	C	C	Ei			3,0		4,1	7,1	Elupaigatüübi esinemisalasid täpsustati 2013. aastal. Majandamise puudumise tõttu osaliselt arenenud 9080* tüüpi aladeks
7140	Siirde- ja õõtsiksood	-	-	-	-	-	-	Ei			3,9			3,9	Tegemist on 7230 kaasneva elupaigatüübiga, mistõttu antud elupaiga seadmine eraldi eesmärgiks ei ole vajalik
7230	Liigirikkad madalood	54,5	745,2	B	C	B	B	Jah		515,4	28,1			543,5	Osaliselt arenenud 9080* tüüpi aladeks
9010*	Vanad loodusmetsad	-	-	-	-	-	-	Ei	13,7	20,6	6,6			40,9	Esmakordselt inventeeriti 2013. aastal. Heas ja väga heas seisundis metsad – põhjendatud on eesmärgiks lisamine
9020*	Vanad laialehised metsad	1,6	21,9	B	C	B	B	Ei	6,2	4,6				10,8	Elupaigatüübi esinemisalasid täpsustati 2013. aastal
9050	Rohunditerikkad kuusikud	4,4	60,2	A	C	A	A	Ei						0,0	2002. a kaardistatud 9050 on 2013. aasta inventuuri põhjal 9080* elupaik, kus I rindes leidub vähesel määral kuuski. Tõenäoliselt on osaliselt tegemist elupaigatüübi üleminekul, osaliselt vale määranguga. Elupaigatüübi eesmärgiks seadmine ei ole põhjendatud
9080*	Soostuvad ja soolehtmetsad	23,1	315,8	B	C	A	B	Jah	65,2	354,7	236,6	1,5		658,0	Elupaigatüübi esinemisalasid täpsustati 2013. aastal
KOKKU:		87,2	1192,3						94,0	908,3	261,4	7,3	28,1	1314,8	



Joonis 4. Natura elupaigad Paadrema loodusalal.

2.2.1. SINIHELMIKAKOOSLUSED (6410)

- ◆ LoD – I, KE – ei, LoA – ei.

Sinihelmikakooslused on kujunenud kuivendatud soo-aladele või rohumaade ekstensiivse majandamise tulemusena. Eestis on sinihelmikakooslustel üldiselt madal looduskaitsealine väärtus, kuna need on valdavalt kujunenud sekundaarselt tugeva inimõju (kuivendamise) tulemusena (Paal, 2007).

Sinihelmikakooluste elupaigatüüpi ei ole seatud loodusala eesmärgiks. Elupaigatüüpi leidub kokku nelja lahustükina 30,0 ha-l ning alad inventeerisid Meeli Mesipuu ja Katrin Jürgens 2002. ning Heidi Öövel ja Tiit Hallikma 2010. aastal. 2013. aastal inventeeris Sirje Azarov heas (B) seisundis sinihelmikakooslused kahe lahustükina loodusala loodeosas.

Paadrema looduslal on sinihelmikakooslused tekkinud tugeva kuivenduse tulemusel madalsoodest (fotod 3 ja 4). Eesmärk on antud elupaigast madalsoo taastamine. Elupaigatüüpi ala eesmärgiks ei seata ning täiendavaid kaitsemeetmeid ei rakendata.

2.2.2. NIISKUSLEMBESED KÖRGROHUSTUD (6430)

- ◆ LoD – I, KE – ei, LoA – jah.

Tegemist on elupaigatüübiga, mis eelkõige omab väärtust erinevate elupaikade ümber puhverala moodustamisel, eesmärgiga tagada väärtuslikuma tuumaala kaitse. Eesti taimkatte kasvukohatüüpide klassifikatsiooni (Paal, 1997) järgi otsene vaste puudub. Sagedamini kuuluvad need liigivaese soostunud niidu ja liigivaese madalsoo kasvukohatüüpi (Paal, 2007).

Natura 2000 standardandmebaasi põhjal moodustab elupaigatüüp 0% Paadrema loodusala territooriumist. Kaardistatud on kooslus 7,3 ha-l. Elupaiga inventeerisid Meeli Mesipuu ja Katrin Jürgens 2002. aastal. 5,8 ha suuruse lahustüki seisund on väheeesinduslik (D), 1,5 ha suuruse ala seisundi kohta andmed puuduvad.

Niidud paiknevad Tamme ja Annpeslja sihtkaitsevööndites ning on olnud pikka aega hooldamata ning tõenäoliselt ei oma olulist looduskaitsealist väärtust. Osa elupaigast on kuivenduse tulemusena kujunenud sekundaarseteks soostuvateks ja soo-lehtmetsadeks (9080*).

2.2.3. AAS-REBASESABA JA ÜRT-PUNANUPUGA NIIDUD (6510)

- ◆ LoD – I, KE – ei, LoA – ei.

Tegemist on rohumaadega, mis on rikkad õistaimede poolest (Paal, 2007). Aas-rebasesaba ja ürt-punanupuga niite ei ole seatud loodusala eesmärgiks. Niidutüüpi leidub loodusala lääneservas ühe lahustükina 13,1 ha-l. Elupaiga inventeerisid Meeli Mesipuu ja Katrin Jürgens 2002. aastal.

Elupaigatüüpi ala eesmärgiks ei seata ning täiendavaid kaitsemeetmeid ei rakendata, kuna kooslust ei ole pikka aega hooldatud ning ligipääs on keeruline.

2.2.4. PUISNIIDUD (6530*)

- ◆ LoD – I, KE – ei, LoA – jah.

Tegemist on väikestest puutukkadest, põõsastest ning avatud niidulaikudest koosneva taimkattekompleksiga. Puisniit on poollooduslik kooslus, mis on tekkinud võsa ja puude osalise raiumise, niitmise ning karjatamise koosmõjul ning nende iseloomuliku ilme ja taimkatte püsimiseks on vaja iga-aastast niitmist või karjatamist (Paal, 2007).

Natura 2000 standardandmebaasi põhjal moodustab elupaigatüüp 3,6% ehk 49,2 ha Paadrema loodusala territooriumist. Kaardistatud on kooslused 7,1 ha-l. Elupaigatüübi seisund 3,0 ha-l on C ja 4,1 ha on seisundi hinnanguta elupaik. Elupaigad kaardistasid Meeli Mesipuu ja Katrin Jürgens 2002. aastal.

Natura eesmärgiks seatud pindala ei ole saavutatav. Majandamise lakkamise tulemusena on suurem osa varem registreeritud elupaigast kujunenud soostuvateks ja soo-lehtmetsadeks (9080*). Lisaks on mitmed varasemalt registreeritud puisniidud tegelikult madalsood või muud niiduelupaigad.

Käesoleval ajal puisniite ei majandata, mille tulemusel on kooslused kinni kasvanud. Samuti ei ole antud alal poollooduslike koosluste tegevuskava aastateks 2014-2020 kohaselt puisniitude taastamine ja hooldamine prioriteediks.

Taastamine oleks põhjendatud võimalikult kõrge looduskaitse väärtusega kooslustes või teiste niitude läheduses ning nendega ühtse kompleksi moodustavates elupaikades. Selliseid niite alal ei ole ning kaitsekorralduskavaga puisniitude taastamist ja hooldamist ette ei nähta. Alad on võrdlemisi raskesti ligipääsetavad ning ligipääsude rajamine kahjustaks ümbritsevaid elupaiku. Kooslus jäetakse looduslikule arengule ning majandamise puudumisel kujuneb see metsaks. Elupaigatüübi säilimist ei ole võimalik tagada ning vajalik on kaitse-eesmärkide muutmine.

Kaitse-eesmärk

- ◆ *Pikaajaline kaitse-eesmärk*

Elupaigatüübi looduslikule arengule jätmine 7,1 ha-l.

- ◆ *Kaitsekorraldusperioodi kaitse-eesmärk*

Elupaigatüübi looduslikule arengule jätmine 7,1 ha-l.

2.2.5. SIIRDE- JA ÕÖTSIKSOOD (7140)

- ◆ LoD – I, KE – ei, LoA – ei.

Siirde- ja õötsiksoode elupaigatüüpi ei ole nimetatud ala eesmärkide hulgas. Paadrema (Anepselja) soo loodeosa siirdesoo (3,9 ha) inventeerisid Heidi Öövel ja Tiit Hallikma 2010. aastal. Kooslus oli arvestatavas (C) seisundis ja kõrge looduskaitse väärtusega. Eesti kasvukohatüüpide klassifikatsiooni (Paal, 1997) alusel kuulub see rohu-siirdesoo kasvukohatüüpi. Mullaks on erineva sügavusega siirdesoomullad. Põhjavesi on kõrge ning sageli esineb pikaajaline üleujutus (Paal, 2007).

Siirde- ja õõtsiksoode elupaiga (7140) puhul on tegemist liigirikaste madalsoode elupaiga (7230) kaasneva elupaigatüübiga, mistõttu siirde- ja õõtsiksoode elupaiga seadmine eraldi eesmärgiks ei ole vajalik.

2.2.6. LIIGIRIKKAD MADALSOOD (7230)

- ◆ LoD – I, KE – jah, LoA – jah.

Sellesse elupaigatüüpi kuuluvad eeskätt liigirikad madalsood ja soostunud niidud, mida ei hõlma loodusdirektiivi tüüp 7210 lääne-mõõkrohuga lubjarikkad madalsood. Tegemist on peamiselt turvast moodustavate väiksekasvuliste tarnade ja pruunsammaldega kaetud märgaladega (Paal, 2007).

Paadrema soo on üks vähestest looduslähedases seisundis säilinud suurtest liigirikastest madalsoodest ning omab selle tõttu väga suurt looduskaitseelist väärtust.

Eesti märgalade inventeerijad on Paadrema sood kõrgelt hinnanud tema hüdroloogilise omapära ja mitmekesise taimkatte pärast, aga ka ümbruskonna veerežiimi stabiliseerijana: soo toitub karbonaatsest põhjaveest, mille tõttu kasvab seal isegi üle meetri tusedusel turbalasundil madalsoole iseloomulik taimestik (Kiristaja, 2003).

Natura 2000 standardandmebaasi andmetel moodustavad liigirikad madalsood 745,2 ha ehk 54,5% Paadrema loodusala territooriumist. Liigirikad madalsood moodustavad loodusala keskse osa ning elupaik on kaardistatud 543,5 ha-l. Elupaigatüübi seisund 515,4 ha-l on B ning 28,1 ha-l C (fotod 5 ja 6).

Põhiosas on tegemist looduslikus seisundis alaga, kus leidub pilliroogu (*Phragmites australis*) ja porssa, rohustus domineerivad niitjas tarn (*Carex lasiocarpa*) ja teised tarnaliigid, iseloomulikest liikidest veel ubaleht (*Menyanthes trifoliata*), peetrileht (*Succisa pratensis*), harilik metsviit (*Lysimachia vulgaris*) ja kollane võhumõök (*Iris pseudacorus*) (EELIS, 2013).

Loodusala loodeosa kooslus on Lääne-Eesti madalsoona iseloomulik, kuna leidub palju raudtarna. Lisaks kasvab koosluses palju porssa, iseloomulikest liikidest veel kirptarn, pääsusilm, lubikas ja jänesevill (EELIS, 2013).

Loodusala eesmärgiks seatud pindala ei ole saavutatud. Mitmed varasemalt määratud liigirikka madalsoo osad on kuivenduse tulemusena kujunenud sekundaarseteks soostuvateks ja soolehtmetsadeks (9080*). Pikaajaline eesmärk on madalsoo taastamine Natura eesmärgiks seatud pindala ulatuses, mis peaks olema võimalik ala loodusliku veerežiimi taastamise tulemusel. Kaitsekorraldusperioodi eesmärk on vähemalt olemasoleva olukorra säilitamine ning peamine meede loodusliku veerežiimi taastamine.

Kaitse-eesmärk

- ◆ *Pikaajaline kaitse-eesmärk*

Elupaigatüübi säilimine heas (B) seisundis vähemalt 543,5 ha-l ja 201,7 ha ulatuses elupaiga taastamine (loodusliku veerežiimi taastamise tulemusel).

- ◆ *Kaitsekorraldusperioodi kaitse-eesmärk*

Elupaigatüübi säilimine vähemalt 543,5 ha-l, millest vähemalt 515,4 ha on heas (B) seisundis.

- ◆ Mõjutegurid ja meetmed
 - Kuivendus
- ❖ *Ala loodusliku veerežiimi taastamine.*
 - Võimalik majandustegevus hoiuala territooriumil
- ❖ *Hoiualal keelata Natura elupaigatüüpe kahjustada võivad tegevused. Kaitsekorralduse tõhustamiseks kaaluda hoiuala liitmist looduskaitseala koosseisu (sihtkaitsevööndisse).*

2.2.7. VANAD LOODUSMETSAD (9010*)

- ◆ LoD – I, KE – ei, LoA – ei.

Sellesse elupaigatüüpi kuuluvad looduslikud vanad metsad, mis esindavad vähese inimõjuga või üldse igasuguse inimõjuta kliimakskooslusi. Vanad looduspetsad on elupaigaks paljudele ohustatud liikidele, eriti sammaltaimedele, seentele ja selgrootutele loomadele, peamiselt mardikatele (Paal, 2007).

Vanade looduspetsade elupaigatüüpi ei ole seatud loodusala eesmärgiks. 2013. aastal kaardistas Sirje Azarov Natura kriteeriumidele vastavad alad 40,9 ha-l, millest 13,7 ha väga heas (A) seisundis, 20,6 ha heas (B) seisundis ning 6,6 ha seisundiga C. Paiguti on kaasnevaks elupaigatüübiks soostuvad ja soo-lehtmetsad. Valdavalt on tegemist männikutega. Metsad paiknevad Annepselja sihtkaitsevööndis, täpsemalt loodusala kagu- ja lõunaosas ning ühe lahustükina loodeosas.

Tegemist on heas ja väga heas seisundis esmatahtsa elupaigatüübiga, mille säilimise tagab kehtiv sihtkaitsevööndi režiim. Eelnevast tulenevalt on põhjendatud vanade looduspetsade nimetamine kaitseala ja loodusala kaitse-eesmärgina. Kooslusele avaldavad positiivset mõju loodusliku veerežiimi taastamistööd.

Kaitse-eesmärk

- ◆ *Pikaajaline kaitse-eesmärk*

Elupaigatüübi säilimine väga heas (A) seisundis 40,9 ha-l.

- ◆ *Kaitsekorraldusperioodi kaitse-eesmärk*

Elupaigatüübi säilimine väga heas (A) seisundis 13,7 ha-l, heas seisundis (B) 20,6 ha-l ning seisundiga C 6,6 ha-l.

- ◆ Mõjutegurid ja meetmed
 - Kuivendus
- ❖ *Ala loodusliku veerežiimi taastamine.*

2.2.8. VANAD LAIALEHISED METSAD (9020*)

- ◆ LoD – I, KE – ei, LoA – jah.

Hemiboreaalsed looduslikud laialehised metsad moodustavad ülemineku läänetaiga ja nemoraalsete metsade vahel. Iseloomulik on metsakoosluse pikaajaline kasvamine samas paigas, surnud puude rohkus, samblike, seente, putukate ja mullafauna suur liigirikkus (Paal, 2007; foto 7). Eesti

taimkatte kasvukohatüüpide klassifikatsiooni järgi (Paal, 1997) kuuluvad metsad valdavalt naadi kasvukohatüüpi.

Elupaigatüübile iseloomulikud liigid on sulg-aruluste, naat, longus helmikas, sinilill, metsmaasikas ja ussilakk. Puistu esimese rinde moodustavad kask, tamm, haab, sanglepp või hall lepp.

Natura 2000 standardandmebaasi põhjal moodustab elupaigatüüp 1,6% ehk 21,9 ha Paadrema loodusala territooriumist. Kaardistatud on kooslused 10,8 ha-l, millest 6,2 ha väga heas (A) seisundis ja 4,6 ha heas (B) seisundis. Elupaigatüüp esineb valdavalt loodusala loodeosas, paiknedes nii Tamme kui Annepselja skv-des. Sihtkaitsevööndis ei ole metsade majandamine lubatud, seega otsesed ohutegurid puuduvad.

Natura ala eesmärk ei ole saavutatav ning vajalik on Natura ala eesmärgiks seatava pindala vähendamine (lisa 7). Eesmärgiks tuleb seada elupaiga säilimine kaardistatud ulatuses. Samuti võib elupaiga seisund looduslikule arengule jättes paraneda.

Elupaikade pindala erinevus Natura 2000 standardandmebaasi ja kaitsekorralduskavas toodud elupaikade pindalate vahel tuleneb elupaikade pindala korrigeerimisest ning varasemast valest elupaigatüübi määrangust. 2013. aasta inventuuri kohaselt on osa vanade laialehiste metsade (9020*) elupaigast inventeeritud soostuvate ja soo-lehtmetsade (9080*) elupaigaks.

Kaitse-eesmärk

- ◆ *Pikaajaline kaitse-eesmärk*

Elupaigatüübi säilimine väga heas (A) seisundis 10,8 ha-l.

- ◆ *Kaitsekorraldusperioodi kaitse-eesmärk*

Elupaigatüübi säilimine väga heas (A) seisundis 6,2 ha-l ja heas (B) seisundis 4,6 ha-l.

2.2.9. ROHUNDITERIKKAD KUUSIKUD (9050)

- ◆ LoD – I, KE – ei, LoA – jah.

See kasvukohatüüp esineb peeneteralistel, hea veevarustusega, toiterikastel ning pehme huumusega metsamuldadel, sageli reljeefi madalamates osades, jäärakutes ja nõlvade jalamil. Puistu suksessioonilise arengu käigus muutub valitsevaks kuusk, kuid laialehiste liikide osatähtsus võib olla küllaltki suur. Rohurindes domineerivad kõrgekasvulised rohunid, kuid liigiline koosseis on varieeruv. Metsadele on iseloomulik hästi väljakujunenud rindeline struktuur (Paal, 2007).

Natura 2000 standardandmebaasi andmetel moodustab rohunditerikaste kuusikute elupaigatüüp 4,4% ehk 60,2 ha Paadrema loodusala territooriumist. 2013. aasta seisuga puuduvad alal selle elupaigatüübi esinemisalad.

2002. a. kaardistatud 9050 elupaigatüüp on 2013. aasta inventuuri põhjal 9080* elupaik, kus I rindes leidub vähesel määral kuuski. Tõenäoliselt on osaliselt tegemist elupaigatüübi üleminekuga (looduslikus arengus toimub okaspuumetsade asendumine lehtpuumetsadega) ning osaliselt vale määranguga. 2013. a. andmete põhjal elupaigatüüpi alal ei leidu ning selle eesmärgiks seadmine ei ole põhjendatud. Kaitsekorralduskavaga tehakse ettepanek loodusala eesmärkide korrigeerimiseks (lisa 7).

2.2.10. SOOSTUVAD JA SOO-LEHTMETSAD (9080*)

- ◆ LoD – I, KE – jah, LoA – jah.

Sellesse tüüpi kuuluvad metsad on pinnavee pideva mõju all ja tavaliselt igal aastal üleujutatud. Seega on need metsad niisked või märjad, kujunenud on turbakiht, mis on reeglina üsna õhuke (Paal, 2007).

Natura 2000 standardandmebaasi andmetel esineb soostuvate ja soo-lehtmetsade tüüpi elupaiku 315,8 ha-l, mis moodustab 23,1% loodusala pindalast. 2013. aasta andmetel leidub soostuvaid ja soo-lehtmetsi 658,0 ha-l, millest 65,2 ha on väga esinduslikud (A), 354,7 ha on hea esinduslikkusega (B), 236,6 ha on arvestatava (C) ning 1,5 ha on väheesindusliku (D) seisundiga.

Elupaigatüüp levib kogu alal madal soo servades. Tegemist on kuivenduse tulemusena metsastunud alaga. Seega on ka soometsade tegelik pindala oluliselt suurem, kui Natura eesmärgiks seatud. Kuna liigirikaste madal soode elupaigatüübi puhul seatakse eesmärgiks selle esialgse pindala taastamine, siis ei ole võimalik säilitada soometsade olemasolevat pindala ning pikemas perspektiivis toimub elupaigatüübi pindala vähenemine liigirikaste madal soode arvelt. Suuremas osas paiknevad metsad Annpeslja sihtkaitsevööndis, kuid osaliselt ka hoiualal. Kooslusele avaldab positiivset mõju loodusliku veerežiimi taastamine. Antud kaitsekorralduskavaga ei tee ettepanekut Natura 2000 standardandmebaasi muutmiseks (st soostuvate ja soo-lehtmetsade elupaiga (9080*) pindala suurendamiseks), kuna pärast loodusliku veerežiimi taastamist ja loodusliku veerežiimi taastamise tulemuslikkuse seire teostamist on täpsemalt teada, kui palju on soostuvate ja soo-lehtmetsade elupaiga (9080*) pindala vähenenud.

Kaitse-eesmärk

- ◆ *Pikaajaline kaitse-eesmärk*

Elupaigatüübi säilimine vähemalt 500 ha-l seisundiga B.

- ◆ *Kaitsekorraldusperioodi kaitse-eesmärk*

Elupaigatüübi säilimine 65,2 ha-l seisundiga A, 354,7 ha B ja 236,6 ha C.

- ◆ Mõjutegurid ja meetmed

- Kuivendamine

- ❖ *Ala loodusliku veerežiimi taastamine.*

- Võimalik majandustegevus hoiuala territooriumil

- ❖ *Hoiualal keelata Natura elupaigatüüpe kahjustada võivad tegevused. Kaitsekorralduse tõhustamiseks kaaluda hoiuala liitmist looduskaitseala koosseisu (sihtkaitsevööndisse).*

3. ALA JA SELLE VÄÄRTUSTE TUTVUSTAMINE NING KÜLASTUSKORRALDUS

3.1. HETKEOLUKORD JA VISIOON

Paadrema loodusala puuduvad igasugused külastusobjektid sh rahvaürituste korraldamiseks ette nähtud kohad ning ala külastatavus on väga väike. Häirimise suhtes tundlike liikide kaitseks on suuremal osal kaitsealast (Annepselja sihtkaitsevööndis) kehtestatud kevad-suvine liikumiskeeld. Ainuke loodusala piiresse jääv tee paikneb kaitseala läänepiiril Küti oja servas. Vanasti kasutati teed küla heinamaade hooldamiseks. Käesoleval ajal on tee vähekasutatav, kuna niiskemal ajal ei ole see läbitav ning alal kehtib kevad-suvine liikumiskeeld. Teed on ka võsast puhastatud.

Kuigi loodusala asub hõreda asustusega piirkonnas, on vajalik külastajate (enamasti kohalikud elanikud, marjulised, seenelised, loodushuvilised, jahimehed) teavitamine kaitsealal või hoiualal viibimisest. 2013. aastal läbiviidud välitööde põhjal puuduvad alal piiritähised, liikumispiirangutähised ning infotahvlid. Külastajate teavitamiseks on vajalik kaitseala ja hoiuala välispiiri ning liikumispiiranguga vööndi selge tähistamine eelkõige peamiste liikumisteede juures. Infotahvli rajamine alale ei ole otstarbekas.

Piirkonna bioloogilise mitmekesisuse ja maastikuliste väärtuste säilimiseks tuleb hoida senist eraldatust ja puutumatus ohustavatest inimõjudest, mis on võimalik vaid juhul, kui välditakse rohkearvulise loodusturismi teket ning külastuskoormuse tõstmist vähese koormustaluvusega paikades. Paadrema loodusala peab jääma eeskätt kaitse suunitlusega alaks. Kuna olulisemad teed alal puuduvad, siis on võimalik erinevaid matkamarsruute planeerida ala läbimata. Täiendavate matka- ja õpperadade loomine sooladele või teistesse väikese koormustaluvusega kooslustesse läheks vastuollu kaitse-eesmärkidega. Eelnevalt tulenevalt ei planeerita alale külastusobjektide rajamist.

Spetsiaalseid Paadrema loodusala (või selle osi) käsitlevaid voldikuid ega trükiseid ei ole avaldatud. Paadrema looduskaitseala on lühidalt käsitletud Keskkonnaameti poolt välja antud trükises „Pärnu maakonna kaitstavad loodusobjektid“ (Palginõmm & Saluveer, 2012). Ala külastuskoormus on minimaalne, seega ei ole spetsiaalsete trükiste väljaandmine vajalik.

Varbla valla arengukavas 2012-2022 otseseid Paadrema loodusalaga seotud eesmärke püstitatud ei ole.

Visioon ja eesmärk

◆ *Visioon*

Loodusala ei rakendata aktiivset külastuskorraldust ega rajata külastustaristut. Ala külastuskoormus on minimaalne. Kohalikud elanikud ja teised külastajad on teadlikud loodusala olemasolust ja väärtustavad seda.

◆ *Eesmärk*

Tagada hoiuala ja looduskaitseala välispiiri ja liikumispiiranguga vööndi selge tähistatus looduses. Vältida loodusala külastuskoormuse tõstmist, mitte rajada külastusobjekte loodusala territooriumile.

◆ *Meetmed:*

- ❖ *Kaitseala ja hoiuala välispiiri ja liikumispiiranguga vööndi tähistamine ja tähiste hooldamine.*

4. KAVANDATAVAD KAITSEKORRALDUSLIKUD TEGEVUSED JA EELARVE

4.1. TEGEVUSTE KIRJELDUS

4.1.1. INVENTUURID JA SEIRE

4.1.1.1. RIIKLIK SEIRE

Kaitsealal jätkatakse alamprogrammi „Eluslooduse mitmekesisuse ja maastike seire” alusel ohustatud taimekoosluste (Natura 2000 kooslused) riiklikku seiret, saarma ja kopra riiklikku seiret ja programmi “Kotkad ja must-toonekurg“ riiklikku seiret.

Riiklikku seiret korraldab Keskkonnaagentuur, teostaja sõltub programmist (teostatakse hanke korras). Riikliku seire läbiviimine on I või II prioriteedi tegevus.

4.1.1.2. LOODUSLIKU VEEREŽIIMI TAASTAMISE TULEMUSLIKKUSE SEIRE

Veerežiimi taastamisega seotud muutuste jälgimiseks tuleb läbi viia tegevuse tulemuslikkuse seiret. Veerežiimi taastamise tulemuslikkuse hindamisel võetakse aluseks 2013. aastal väljatöötatud meetodika, kriteeriumid ning prognoosid (Hiiesalu, 2013) või riiklik väljatöötatud meetodika. 2013. aastal määratud seirepunktide asukohad on näidatud joonisel 5. Seiret teostatakse 5-aastase sammuga, kaitsekorraldusperioodil toimub seire 2021. aastal. Seiret korraldab Keskkonnaamet ning see toimub riigieelarvelistest vahenditest. II prioriteet.

4.1.1.3. MADALSOODE HAUDELINNUSTIKU INVENTUUR

Paadrema looduskaitseala madalsoode haudelinnustikku ei ole spetsiaalselt uuritud. Mõningaid andmeid on kogutud muude vaatluste käigus. Inventuur viiakse läbi eesmärgiga selgitada soolindude liigiline koosseis, arvukus ja pesitsevate paaride ruumiline paiknemine.

Loendus viiakse läbi madalsoodes ajavahemikus 20.05-15.06. Kasutatakse soode seires standardiseeritud ühekordset transektoendust. Tegevuse asukoht on näidatud joonisel 5.

Tegevus kuulub III prioriteeti, kuna ei ole otseselt vajalik kaitse-eesmärkide saavutamiseks. Inventuuri läbiviimist korraldab Keskkonnaamet 2023. aastal (tellitav töö). Tegevuse kogumaksumus on 1000 eur.

4.1.1.4. NATURA ELUPAIKADE KORDUSINVENTUUR

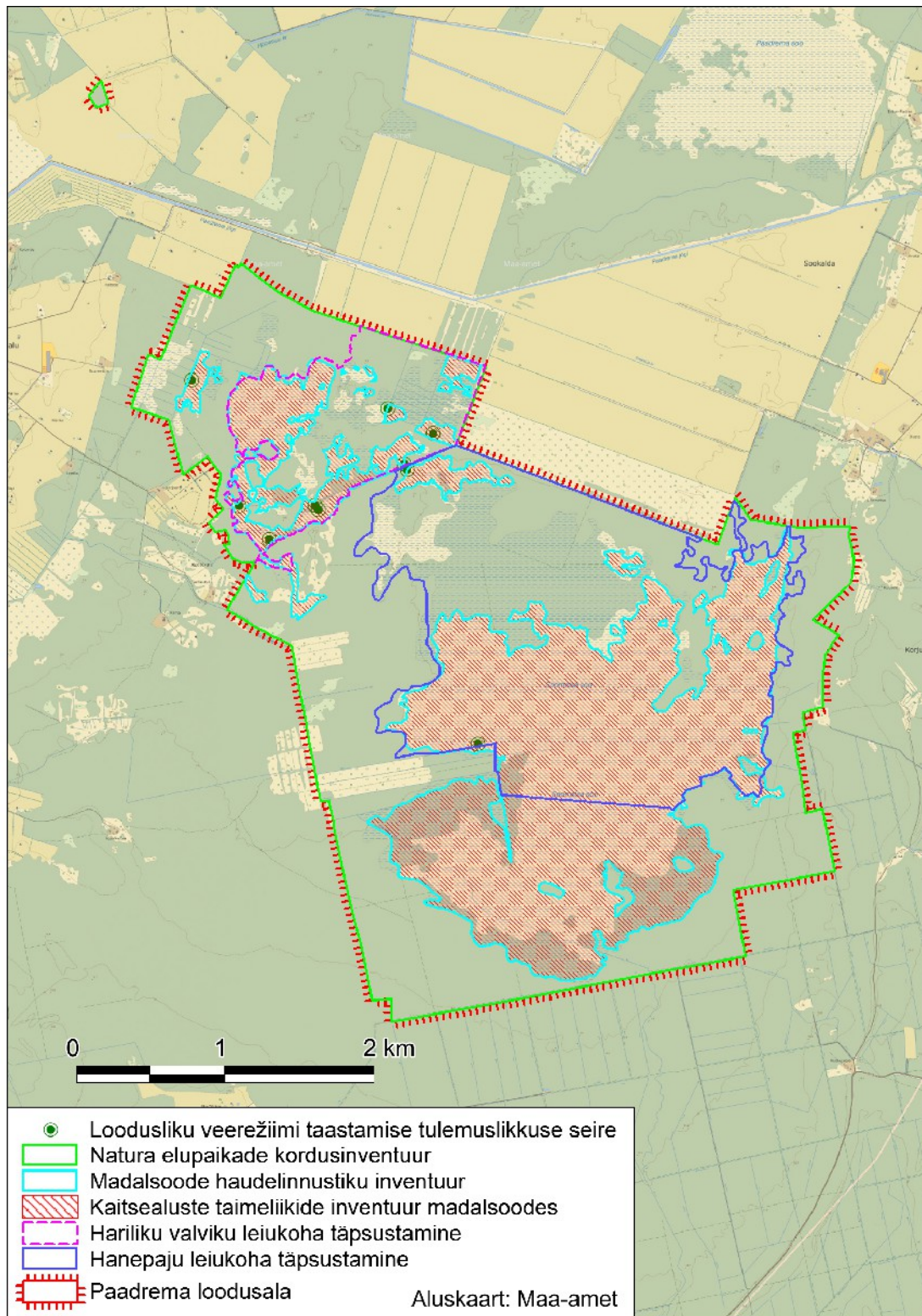
2013. aasta seisuga on Paadrema loodusala Natura elupaigad kaardistatud. Kaitse-eesmärkide ning elupaigaandmete täpsustamiseks tuleb 2023. aastal läbi viia Natura elupaikade kordusinventuur. Vajadusel täpsustatakse ka muude elupaikade andmeid. Madalsoode seisundit hinnatakse enne loodusliku veerežiimi taastamistööde läbiviimist, mis on aluseks ka veerežiimi taastamise tulemuslikkuse hindamisel.

Välitööde käigus tuleb piiritleda Loodusdirektiivi elupaigatüübid kaardil, määrata nende omadused ja väärtused Natura elupaigatüübi ankeedi põhjal, kontrollida loodusdirektiivi elupaigatüüpide andmekihil olevate elupaikade tüübi, piiri ja hinnanguliste parameetrite vastavust tegelikkusele ning

märkida üles vajalikud muudatused koos põhjendustega. Välitöödel lähtutakse Loodusdirektiivi metsaelupaikade inventeerimise juhendist.

Kogutud materjal tuleb digiteerida vastavalt etteantud keskkonnaregistri andmevormile (Exceli tabeli struktuurile) ja koostada MapInfo kaardikiht lähtudes Loodusdirektiivi I lisa elupaigatüüpide digikaardistamise juhendist. Kaardile tuleb kanda ka hävinenud/kadunud elupaigad ning kooslused, mis ei vasta elupaigatüüpide kirjeldusele (0-elupaik).

Tegevuse maksumus on 6000 EUR ja kuulub II prioriteeti. Töö teostab Keskkonnaamet.



Joonis 5. Inventuurid ja seired Paadrema looduslal.

4.1.1.5. KAITSEALUSTE TAIMELIHKIDE INVENTUUR MADALSOODES JA HARILIKU VALVIKU NING HANEPAJU LEIUKOHTADE TÄPSUSTAMINE

Paadrema sookoosluste puhul on tegemist paljude kaitstavate liikide jaoks väga olulise kasvukohaga. Kaitsekorraldusperioodil viiakse läbi kaitsealuste taimeliikide inventuur madalsoodes. Inventuuriga tuleb eelkõige tähelepanu pöörata Soometsa soo kuivendusest mõjutamata osale.

Inventuur hõlmab ka keskkonnaregistrisse kantud hariliku valviku ja hanepaju leiukohti, eesmärgiga täpsustada liikide esinemist ning uuendada andmeid.

Tegevuse maksumus on 900 EUR, see kuulub III prioriteeti ning korraldab Keskkonnaamet 2023. aastal.

4.1.2. HOOLDUS, TAASTAMINE, OHJAMINE

4.1.2.1. PROJEKTI KOOSTAMINE JA LOODUSLIKU VEEREŽIIMI TAASTAMINE

Paadrema loodusala maaomandi jaotuse kohaselt on JRO-d ca 91,5% ala kogupindalast, seega oleks otstarbekas enne loodusliku veerežiimi taastamise teostamist ala JRO maa vormistada RMK-le (lähiaajal antud vormistamise alustamine on ennekõige vajalik loodusliku veerežiimi taastamise teostamiseks 2016. aastal).

Paadrema loodusala veerežiim on kuivendusest oluliselt mõjutatud. Maapinna lang on kagu-loodesuunaline, kõrguste vahe kaitseala piiridel on ca 6 m, lang on suhteliselt ühtlane. Vett viivad kaitsealalt välja peamiselt samas suunas voolavasse Kūti oja suubuvad kraavid. Oluliselt on veerežiim häiritud soo lõunaosas, kus looduslikku veerežiimi mõjutavad kaitseala läbiv Kūti oja ning selle lähistelt algav kraavistik. Soo keskosas paikneb ringjas kraavisüsteem, mis on küll osaliselt amortiseerunud, kuid viib siiski olulisel hulgal vett soost välja. Ala loodeosas paikneb kaitseala läbiv kraav, mille läänepoolne osa on looduslik veekogu, idapoolne osa aga inimese poolt rajatud veejuhe. Kraav on heas seisus ning olulise vooluhulgaga. Teised ala loodeosas paiknevad kraavisüsteemid on amortiseerunud ja nende tähtsus vee äravoolul on väiksem.

Loodusala kaitse-eesmärkide hulka kuuluvad niisked elupaigatüübid, mille säilitamiseks ja seisundi parandamiseks on vajalik loodusliku veerežiimi tagamine. Loodusliku veerežiimi taastamiseks tuleb vältida vee väljavoolu alalt kunstlike veejuhtmete kaudu. Samas tuleb säilitada ümbritsevatel põllu- ja metsamaadel paiknevate maaparandussüsteemide eesvoolud. Antud tingimusi arvestati veerežiimi taastamise lahenduse koostamisel, mille kohaselt suletakse veevool loodusalalt vett välja viivates kraavides ning säilitatakse ala piiril kulgevad kraavid, mis on vajalikud piirnevatel aladel paiknevate maaparandussüsteemide tööks. Kaitseala ja hoiuala piiril kulgevad kraavid jäävad mõjutama servaalasid, kuid väljuvate kraavide sulgemisega vähendatakse kuivenduse mõju ulatust. Kraavide sulgemistööde kavandamisel lähtutakse 2013. aastal läbiviidud inventuurist (Mengel, 2013).

Paadrema loodusala veerežiimi taastamine on I prioriteedi tegevus. Veerežiimi taastamise eesmärk on pinnavee taseme tõus, mis võimaldab taastada märgalal loodusliku arengu ning parandada kaitstavate elupaikade seisundit. Vee väljavoolu vähendamiseks on eelkõige vajalik sulgeda kaitsealalt vett välja viivad kraavid, lokaalselt parandab elupaikade seisundit ka kaitsealal paiknevate väljavooluta kraavide sulgemine.

Kraavide sulgemisel tuleb vältida väljaspool kaitseala asuvate maaparandussüsteemide toimimiseks vajalike kraavide äravoolu takistamist. Paadrema looduslalal tuleb seetõttu säilitada kaitseala piiril voolavad kraavid ning vajadusel lubada nende hooldust väljaspool asuvate maaparandussüsteemide rekonstrueerimise käigus. Rekonstrueerimise käigus on soovitatav paigutada mulle kaitseala poole, mis vähendab maapinnalt vee äravoolu kraavi. Voolunõvasid kaitseala poole rajada ei tohi. Uute maaparandussüsteemide rajamine ei ole lubatav, kui see mõjutab negatiivselt loodusala veerežiimi.

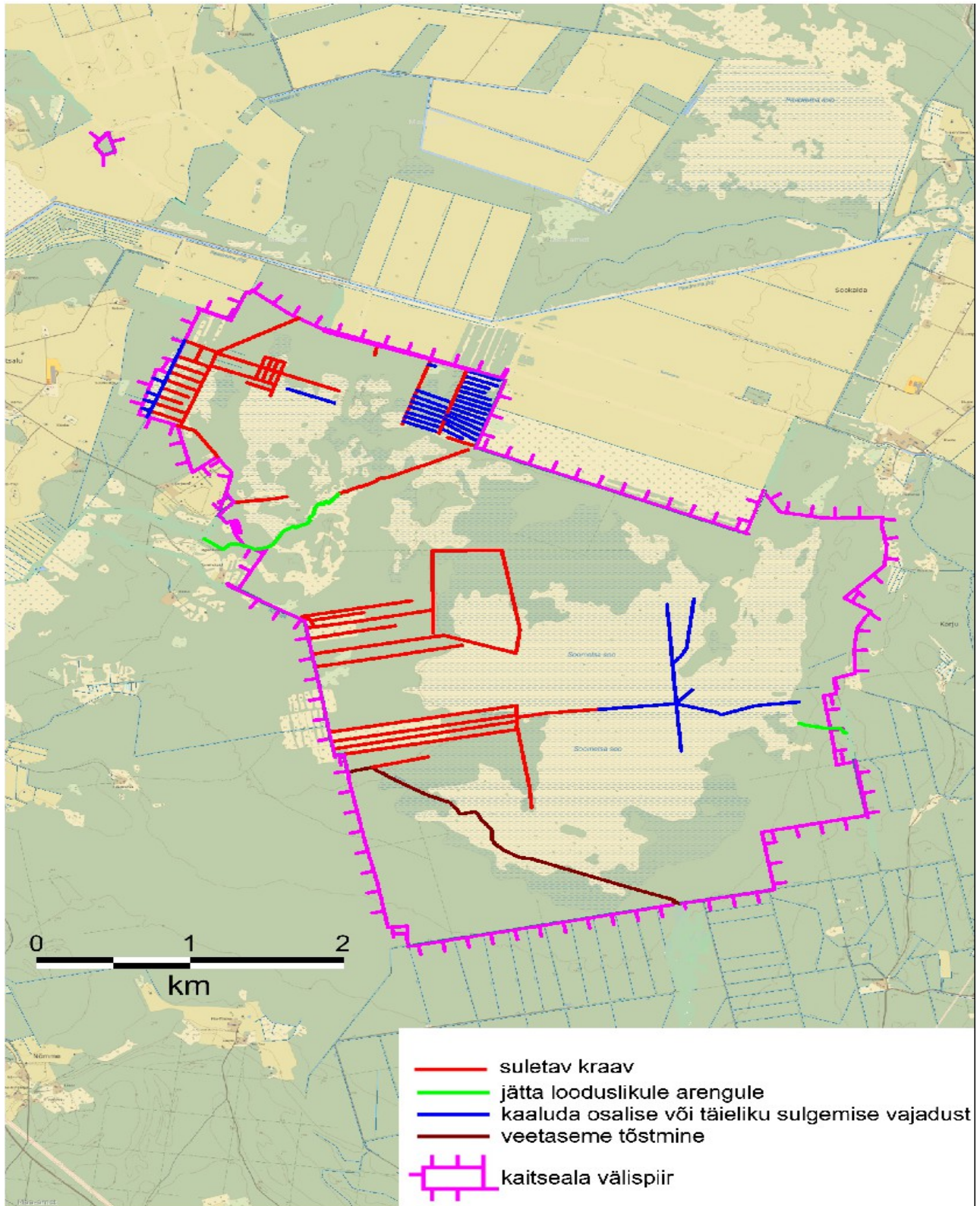
Kaitseala loodeosas ala läbiv kraav tuleb sulgeda kunstlikult rajatud osas. Looduslik vooluveekogu osa, mis suundub kaitsealalt välja, tuleb jätta looduslikule arengule. Ala loodeosas kaitseala läänepiiri läheduses asuvad kraavid on looduses vaevu eristatavad ja võivad vett ära juhtida vaid suurvee perioodil. Kraavistiku ümbrus on soostunud. Kaaluda tuleb vajadust kraavide osaliseks või täielikku sulgemiseks. Kui väljaspool loodusala piiri soovitakse uuendada või rajada maaparandussüsteeme, siis on soovitatav juhtida vesi loodusalast läänesuunas asuvasse kraavi, mis suubub Küti oja.

Kraavide sulgemiseks on võimalik kasutada kahte erinevat tehnoloogiat:

- Kraavide lausaline sulgemine. Selline lahendus on eelistatud, kuna tagab veerežiimi osas parema tulemuse ning ei vaja perspektiivis täiendavat hooldust.
- Kraavide sulgemine tammidega. Tammide rajamisel on materjalikulu väiksem, kasutada võib nii turbast kui puidust tamme. Kahe tammi vaheline kõrguste vahe võib olla kõige enam 20-30 cm. Tammide rajamisel võib osutuda probleemiks suurvee ajal nende purunemine või möödavoolude tekkimine, seetõttu vajavad tammid hilisemat jälgimist ja hooldust. Möödavoolude tekke vältimiseks on soovitatav rabas rajada ristikaeve ja tugevdada tammi tihendatud turbaga. Samuti aitab tammide purunemist vältida olemasoleva mulde tõstmine kraavi.

Kraavide sulgemise tehnoloogia valitakse veerežiimi taastamise projekti käigus, kuid eelistada tuleb kraavide lausalist sulgemist. Suure vooluhulga ning olulise languga kraavidel tuleb vajadusel lisaks kraavi täitmisele rajada probleemsematesse kohtadesse tammid. Kohati võib olla vajalik kuivenduse mõjul tihenenud puistu osaline raiumine, kuna lehtede ja okaste kaudu toimub oluline aurumine, mis mõjutab veerežiimi ja takistab märgade koosluste loodusliku režiimi taastumist. Soovitatav on eemaldada vähemalt 3 m kõrgused puud.

Kaitseala läbib Küti oja, mis kuulub riigi poolt korras hoitavate ühiseesvoolude hulka. Varasemalt on Küti oja tõenäoliselt ilma selge sängita voolanud soole ja selle teisest otsast välja. Soo lõunaosa veerežiimi taastamise seisukohalt on oluline taastada Küti oja veerežiim looduslähedaseks. Kuna Küti oja näol on tegemist olulise maaparandussüsteemide eesvooluga, on oluline tagada vee äravool teenindatavatelt maaparandussüsteemidelt. Oja on piirkonnas suhteliselt suure languga, kaitseala piires on kõrguste vahe ca 2 m. Veetaseme tõstmine 20-30 cm ulatuses ei mõjuta ülesvoolu asumatelt maaparandussüsteemidelt liigvee äravoolu. Veetaseme tõstmiseks sobiv lahendus on veetaset tõstva tammi rajamine.



Joonis 6. Paadrema loodusala loodusliku veerežiimi taastamine (aluskaart: Maa-amet).

Kui üldjuhul voolab vesi suunaga loodusalt välja, siis Soometsa soo idaosas voolab väljaspool loodusala paiknevast tiigist algav kraav põhikaardi kõrgusandmete järgi loodusala poole. Kraav on soovitatav jätta looduslikule arengule.

Veerežiimi taastamiseks tuleb koostada projekt, mille käigus täpsustatakse suletavad kraavid ja kasutatav tehnoloogia ning leitakse lahendus Küti oja veerežiimi looduslikumaks muutmiseks. Taastamistegevuste asukoht on näidatud joonisel 6. Projekti koostamise ja veerežiimi taastamise korraldab RMK koostöös Keskkonnaametiga. Tööde projekteerimisega alustatakse 2015. aastal ja tööd teostatakse 2016. aastal. Tegevuse maksumus on 300 000 EUR. Töö kuulub I prioriteeti.

4.1.3. TARISTU, TEHNIKA, LOOMAD

4.1.3.1. KAITSTAVA ALA TÄHISTAMINE

2013. aasta seisuga on Paadrema looduskaitseala ja Paadrema hoiuala välispiir tähistamata. Kaitsekorraldusperioodil tuleb põhiliste teede, radade ja sihtide juurde paigaldada keskmise suurusega piirimärgid, kuhu on kirjutatud kaitseala ja vööndi nimetus. Sarnaselt tähistatakse liikumiskeelualad, mille tähistele on lisaks märgitud liikumiskeelu aeg.

Paadrema looduskaitseala Tamme sihtkaitsevööndi piirile paigaldatakse neli keskmise suurusega piiritähis tekstiga „Paadrema looduskaitseala Tamme sihtkaitsevöönd“. Soosaare sihtkaitsevööndi piir tähistatakse ühes punktis keskmise suurusega tähise, kuhu on märgitud tekst „Paadrema looduskaitseala Soosaare sihtkaitsevöönd“.

Annepselja sihtkaitsevööndi välispiirile paigaldatakse 20 liikumiskeelutähis tekstiga „Paadrema looduskaitseala Annepselja sihtkaitsevöönd, liikumiskeeld 15.02-31.07“.

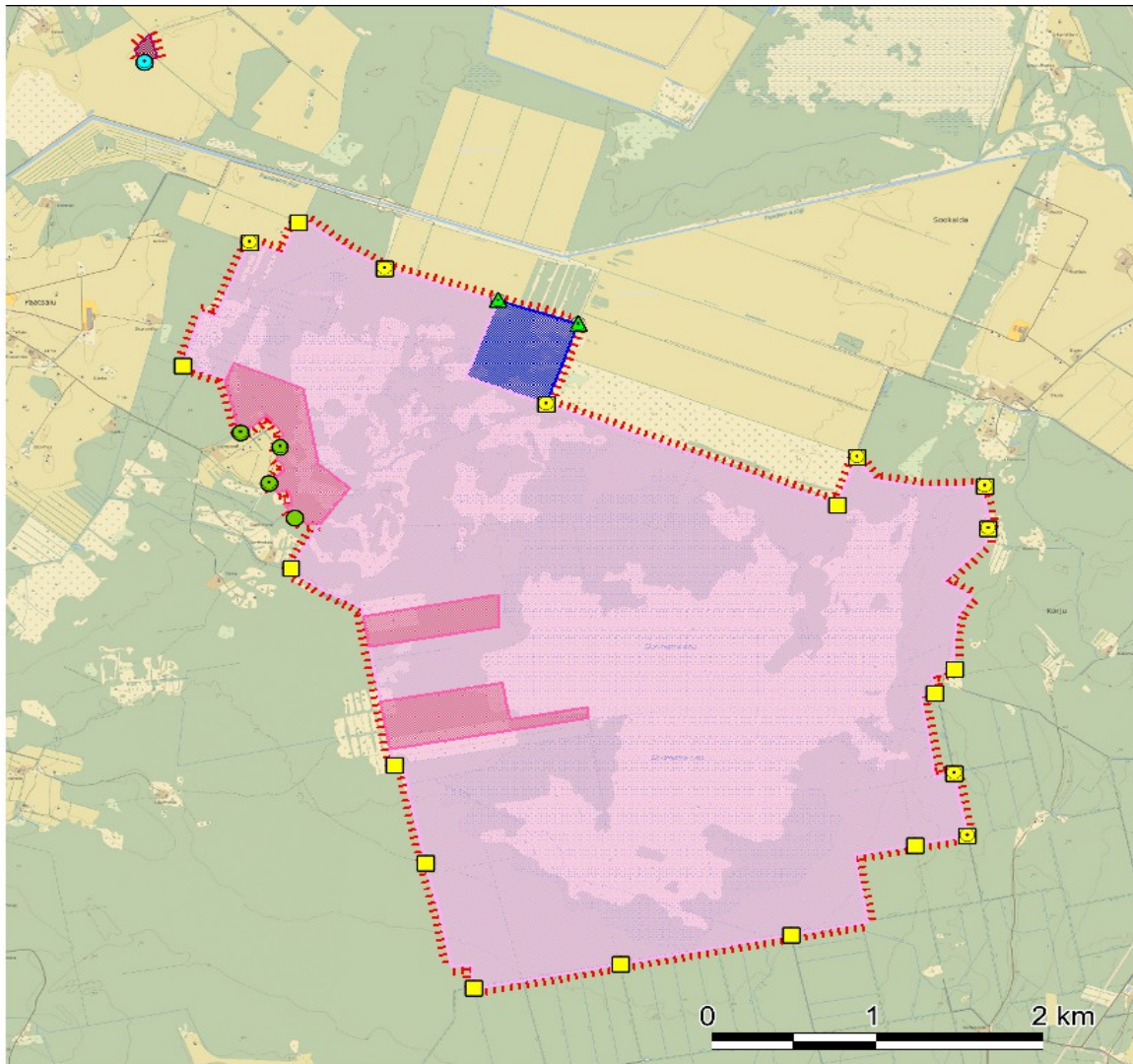
Hoiuala välispiirile paigaldatakse kaks keskmise suurusega piiritähis tekstiga „Paadrema hoiuala“.











Tähiste täpne asukoht on esitatud joonisel 7. Tegevus kuulub II prioriteeti ja seda korraldab RMK 2017. aastal. Töö maksumus on 2700 EUR.

4.1.3.2. KAITSTAVA ALA TÄHISTE HOOLDAMINE

Vajalik on kõikide kaitstavale alale paigaldatud tähiste hooldamine ja asendamine vastavalt vajadusele. Eelkõige on oluline jälgida piiritähiste ja liikumiskeelutähiste olemasolu peamiste liikumisteede juures.

Tegevus kuulub II prioriteeti ja seda korraldab RMK 2018-2023. aastal. Töö maksumus on 200 EUR/aastas.



-  Paadrema loodusala
 -  Paadrema hoiuala (HA)
 -  Paadrema LKA, Annepelja sihtkaitsevöönd (skv).
 -  Paadrema LKA, Tamme skv.
 -  Paadrema LKA, Soosaare skv.
 -  Kaitstava ala tähistamine (Liikumiskeelutähis tekstiga "Paadrema looduskaitseala Annepelja sihtkaitsevöönd, liikumiskeeld 15.02-31.07")
 -  Kaitstava ala tähistamine (keskmise suurusega piiritähis tekstiga "Paadrema looduskaitseala Tamme sihtkaitsevöönd")
 -  Kaitstava ala tähistamine (keskmise suurusega piiritähis tekstiga "Paadrema looduskaitseala Soosaare sihtkaitsevöönd")
 -  Kaitstava ala tähistamine (keskmise suurusega piiritähis tekstiga "Paadrema hoiuala")
 -  Kaitstava ala tähistamine hooldamine
- Aluskaart: Maa-amet

Joonis 7. Paadrema LKA-le ja Paadrema HA-le paigaldatavad tähised.

4.1.4. KAVAD, EESKIRJAD

4.1.4.1. KAITSE-EESKIRJA UUENDAMINE

Paadrema looduskaitseala kaitse-eeskiri on vastu võetud 2003. aastal kaitstavate loodusobjektide seaduse alusel. 2004. aastal vastu võetud looduskaitseadus sätestab, et enne selle seaduse jõustumist kehtestatud kaitse-eeskirjad tuleb uuendada hiljemalt 2016. aasta 1. maiks. Seetõttu on vajalik kaitse-eeskirja uuendamine ning vastavusse viimine looduskaitseaduse ning kehtivate nõuetega. Täpsustada tuleb kaitseala kaitse-eesmärke, alal lubatud ja keelatud tegevusi ning vajadusel korrigeerida kaitseala ning hoiuala ja vööndite piire.

Kehtiva kaitse-eeskirja alusel on kaitseala eesmärk madalsookoosluste ja poollooduslike koosluste ning kaitsealuste liikide elupaikade kaitse. Kaitstavad liigid ja loodusdirektiivi elupaigatüübid tuleb kaitse-eeskirjas välja tuua nimeliselt. Kaitse-eesmärgina nimetada järgmiste loodusdirektiivi I lisas nimetatud elupaigatüüpide kaitse: liigirikkad madalsood (7230), vanad looduspõõsad (9010*), vanad laialehised metsad (9020*) ning soostuvad ja soo-lehtmetsad (9080*). Liigiliste eesmärkidena nimetada I kaitsekategooriasse kuuluvad merikotkas (*Haliaeetus albicilla*) ja kaljukotkas (*Aquila chrysaetos*). Liigilisi eesmärke tuleb täpsustada madalsoode haudelinnustiku ja kaitsealuste taimeliikide inventuuri järgselt. Kaitse-eesmärkideks tuleb seada kõik I kaitsekategooria ning Punase nimestiku alusel äärmiselt ohustatud (4) liigid, va liigid nende ebatüüpilistes elupaikades. II ja III kaitsekategooria liikide ning PN ohustatud (5) ja ohualtude (6) liikide seadmisel kaitse-eesmärgiks lähtuda antud liikide üle-eestilistest hinnangutest, seire tulemustel baseeruvatest trendidest ja liikide populatsioonide esinduslikkusest antud alal. Kaitse-eesmärgiks seada vaid kõige esinduslikumad alad ning selgelt negatiivse trendiga liigid.

Paadrema looduskaitseala ja Paadrema hoiuala on külgnevad alad, mis moodustavad Paadrema loodusala. Erineva kaitse-eesmärgiga alade puhul on tegemist ühtse looduskompleksi kaitsega, sh kaitstakse seal samasid elupaigatüüpe (liigirikkad madalsood ning soostuvad ja soo-lehtmetsad). Kaitsekorralduse tõhustamise eesmärgil ning hoiualal paiknevate elupaigatüüpide parema kaitstuse tagamiseks tuleb kaaluda Paadrema hoiuala liitmist Paadrema looduskaitseala koosseisu. Mõlemal alal kavandatakse loodusliku veerežiimi taastamistöid ning edaspidi ei tohi lubada olemasolevate kraavide rekonstrueerimist või muid veerežiimi muutusi. Väärtuslike metsaelupaikade ning märgalade kaitse tagamiseks tuleb välistada majandustegevust, sh veerežiimi muutusi. Selle tõttu ei ole hoiuala kaitse-eesmärkide põhjendatud – iga tegevuse võimaliku mõju hindamine tekitab kaitseala valitsejale lisatööd. Hoiuala olemasolevate väärtuste kaitseks tuleb need liita LKA koosseisu ning kehtestada sihtkaitsevööndi režiim.

Paadrema LKA Tamme sihtkaitsevööndis tuleb kehtestada jahipidamisele ajaline piirang. Lubada jahipidamist 1. septembrist 31. jaanuarini.

Tegemist on I prioriteedi tööga, mida korraldab Keskkonnaamet 2016. aastal. Kaitse-eeskirja ja kaitsekorra muutmise ettepanekute koond on esitatud lisas 3.

4.1.4.2. KAITSEKORRALDUSKAVA VAHEHINDAMINE JA UUENDAMINE

Kaitsekorralduskava eesmärgid on seatud kümneks aastaks. 2018. aastal tuleb hinnata esimese perioodi tulemuslikkust (väärtuste seisundit) ja uuendada kaitsekorralduskava, eelkõige koostada uus ajakava ja eelarve. Kaitsekorraldusperioodi lõpus viiakse läbi kaitse tulemuslikkuse hindamine ning koostatakse uus kaitsekorralduskava järgneviks 10-aastaseks perioodiks.

Töö teostaja on Keskkonnaamet, I prioriteet.

4.1.5. MUU

4.1.5.1. MUU KAITSEKORRALDUSLIK TEGEVUS

Kaitseala ja hoiuala kaitsekorra tagamise oluliseks osaks on ala valitsemine läbi jooksvate kooskõlastuste andmise või piirangute seadmise, järelevalve ning teavitustegevuse. Kaitstava ala valitsejaks on Keskkonnaamet. Valitsemise eesmärk on reguleerida kaitseala loodusväärtuste kaitset ja kasutamist vastavalt kaitse-eeskirjas ja seadustes sätestatule.

Paadrema LKA kaitse-eeskirjaga on seatud kooskõlastusnõue rohkem kui 20 osalejaga rahvaürituste korraldamiseks selleks ettevalmistamata ja tähistamata kohtades. Kuni 20 osalejaga rahvaüritused selleks ettevalmistatud kohas ei ületa kaitseala koosluste taluvuspiire ning kooskõlastusnõude seadmine on tingitud vajadusest omada ülevaadet kaitsealal korraldatavatest rohke osalejate arvuga üritustest, et vajadusel oleks võimalik koormust suunata ja külastajate arvu reguleerida.

Samuti eeldavad kooskõlastust mitmed maakasutusega seotud tegevused nagu katastriüksuse kõlvikupiiride ja kõlviku sihtotstarbe muutmine, maakorralduskavade koostamine ja maakorraldustoimingute teostamine, detailplaneeringute ja üldplaneeringu kehtestamine, väikeehitiste ehitamine ning projekteerimistingimuste ja ehituslubade andmine.

Loodusalale ei ole plaanis luua külastustaristut ning suurendada külastuskoormust. Külastusest tulenevate probleemide ilmnemisel tuleb tõhustada järelevalvet kaitsealal toimuva üle. Järelevalvet kaitsealal teostab Keskkonnainspeksioon.

Kuna tegu on jooksvalt riigieelarvelistest vahenditest toimuva tegevusega, mille mahtu ega täpsemat aega ei ole võimalik prognoosida, siis tegevust 4.1.5.2 eelarves ja tegevuskavas ei kajastata.

4.2. EELARVE

Eelarve tabelisse 5 on koondatud eelnevate analüüsidenä esitatud tööd, mis on täitmiseks käesoleva kaitsekorralduskavaga ettenähtud perioodi jooksul.

Tabelis on tegevused jaotatud vastavalt tegevuse olulisusele järgmistesse prioriteetsusklassidesse:

- 1) esimene prioriteet – hädavajalik tegevus, milleta kaitse-eesmärkide täitmine planeeritavas ajavahemikus on võimatu, see on väärtuste säilimisele ja toimiva ohuteguri kõrvaldamisele suunatud tegevus; kaitsekorralduse tulemuslikkuse hindamiseks vajalik tegevus;
- 2) teine prioriteet – vajalik tegevus, mis on suunatud väärtuste taastamisele, eksponeerimisele ja potentsiaalsete ohutegurite kõrvaldamisele;
- 3) kolmas prioriteet – soovituslik tegevus ehk tegevus, mis aitab kaudselt kaasa väärtuste säilimisele ja taastamisele ning ohutegurite kõrvaldamisele.

Tabel 5. Paadrema loodusala kaitsekorralduslikud tegevused, eelarve ja ajakava.

Jrk	Tegevuse nimetus	Tegevuse tüüp	Korraldaja	Prioriteet	2014	2015	2016	2017	2018	2019	2020	2021	2022	2023	Maksumus kokku
					Sadades eurodes										
4.1.1. Inventuurid, seired, uuringud															
4.1.1.3.	Madalsoode haudelinnustiku inventuur	Inventuur	KA	III										10	10
4.1.1.4.	Natura elupaikade kordusinventuur	Inventuur	KA	II										60	60
4.1.1.5.	Kaitsealuste taimeliikide inventuur madalsoodes ja hariliku valviku ning hanepaju leiukohtade täpsustamine	Inventuur	KA	III										9	9
4.1.1.2.	Loodusliku veerežiimi taastamise tulemuslikkuse seire	Tulemusseire	KA	II								X			X

Jrk	Tegevuse nimetus	Tegevuse tüüp	Korraldaja	Prioriteet	2014	2015	2016	2017	2018	2019	2020	2021	2022	2023	Maksumus kokku
					Sadades eurodes										
4.1.1.1.	Ohustatud taimekoosluste (Natura 2000 kooslused) riiklik seire	Riiklik seire	KAUR	I					X					X	X
4.1.1.1.	Kotkaste ja musttoonekure riiklik seire	Riiklik seire	KAUR	I	X	X	X	X	X	X	X	X	X	X	X
4.1.1.1.	Saarma ja kopra riiklik seire	Riiklik seire	KAUR	II											X
4.1.2. Hooldus, taastamine ja ohjamine															
4.1.2.1.	Projekti koostamine ja loodusliku veerežiimi taastamine	Koosluse taastamistöö	KA/RMK	I		300	2700								3000
4.1.3. Taristu, tehnika ja loomad															
4.1.3.1.	Kaitstava ala tähistamine (27 tk)	Kaitsealuste objektide tähistamine	RMK	II				27							27
4.1.3.2.	Kaitstava ala tähiste hooldamine (27 tk)	Tähiste hooldamine	RMK	II					2	2	2	2	2	2	12
4.1.4. Kavad, eeskirjad															
4.1.4.2.	Kaitsekorralduskava vahehindamine	Tegevuskava	KA	I					X						X
4.1.4.2.	Kaitsekorralduskava uuendamine	Tegevuskava	KA	I										X	X
4.1.4.1.	Kaitse-eeskirja uuendamine	Kaitsekorra muutmine	KA	I			X								X
KOKKU:						300	2700	27	2	2	2	2	2	81	3118

KA – Keskkonnaamet; KAUR – Keskkonnaagentuur; RMK – Riigimetsa Majandamise Keskus

5. KAITSEKORRALDUSE TULEMUSLIKKUSE HINDAMINE

Kaitsekorralduskava on koostatud kümneks aastaks (2014–2023). Kaitsekorraldusmeetmete tulemuslikkuse hindamiseks tuleb dokumenteerida kõik looduslal läbiviidavad kaitsekorraldusliku iseloomuga tööd ja tegevused. Kaitsekorraldusperioodi keskel ja lõpus koostatakse kaitsekorralduse tulemuslikkuse analüüs. Käesoleva kaitsekorralduskava tulemuslikkuse vahehindamine teostatakse 2018. aastal ning kava täitmise analüüs 2023. aastal. Kaitsekorralduskava täitmise analüüs on ühtlasi ka aruanne selle täitmise efektiivsuse osas.

Koosluste seisundit hinnatakse nende säilimiseks vajaliku kaitsekorra tagamise ning elupaikade looduskaitse seisundi määratlemise läbi. Kaitsekorraldus on olnud tulemuslik, kui on säilinud või suurenenud väärtuslike elupaigatüüpide pindala ja seisund jäänud samale tasemele või tõusnud. Liikide seisundit hinnatakse isendite arvukuse ja asurkonna seisundi alusel. Kaitsekorraldust loetakse edukaks, kui kaitstavate liikide arv, isendite arvukus ning sobivate elupaikade pindala on säilinud või suurenenud võrreldes viimati registreeritud andmetega.

Looduslal levivate Natura elupaigatüüpide seisundi selgitamiseks viiakse läbi inventuur 2023. aastal. Inventuuri andmed on aluseks tulemuslikkuse hindamisel. Veerežiimi taastamisega seotud muutuste jälgimiseks tehakse taastamise tulemuslikkuse seiret vastavalt väljatöötatud metoodikale.

Liikide puhul kasutatakse tulemuslikkuse hindamisel muude läbiviidud uuringute ning välitööde või kaugseirega hinnatud elupaikade seisundi andmeid. Vajadusel viiakse läbi täiendavad vaatlused teadaolevates elupaikades/leiukohtades.

Kaitsekorraldusperiood on olnud edukas, kui on rakendatud ja teostatud kaitsekorralduskavas planeeritud kaitsekorralduslikud tegevused ning viidud läbi inventuurid, uuringud ja vaatlused. Kaitseväärtuste säilimise osas tuleb kaitsekorraldusperioodi tulemuslikkuse hindamise aluseks võtta tabelis 6 toodud näitajad.

Tabel 6. Kaitsekorralduse tulemuslikkuse hindamine.

Väärtus	Indikaator	Kriteerium	Tulemus	Selgitus
2.1. Elustik				
2.1.3. Linnustik				
2.1.3.1. Kaljukotkas (<i>Aquila chrysaetos</i>)	Asustatud territooriumide arv ja pindala	1 territoorium, säilinud vähemalt 650 ha	Paadrema loodusala on üks asustatud kaljukotka territoorium ning sobiv pesitsusterritoorium on säilinud vähemalt 650 ha-l	Kriteerium 2012. aasta seisuga
2.1.3.2. Merikotkas (<i>Haliaeetus albicilla</i>)	Asustatud territooriumide arv ja pindala	1 territoorium, säilinud vähemalt 650 ha	Paadrema loodusala on üks asustatud merikotka territoorium ning sobiv pesitsusterritoorium on säilinud vähemalt 650 ha-l	Kriteerium 2013. aasta seisuga

Väärtus	Indikaator	Kriteerium	Tulemus	Selgitus
2.2. Elupaigad				
2.2.4. Puisniidud (6530*)	Elupaigatüübi seisund ja pindala	3,0 ha C ja 4,1 ha hinnanguta	Elupaigatüübi looduslikule arengule jätmise 7,1 ha-l	
2.2.6. Liigirikkad madalsood (7230)	Elupaigatüübi seisund ja pindala	515,4 ha B ja 28,1 ha C	Elupaigatüübi säilimine vähemalt 543,5 ha-l, millest vähemalt 515,4 ha on heas (B) seisundis	
2.2.7. Vanad loodumetsad (9010*)	Elupaigatüübi seisund ja pindala	13,7 ha A, 20,6 ha B ja 6,6 ha C	Elupaigatüübi säilimine väga heas (A) seisundis 13,7 ha-l, heas seisundis (B) 20,6 ha-l ning seisundiga C 6,6 ha-l	
2.2.8. Vanad laialehised metsad (9020*)	Elupaigatüübi seisund ja pindala	6,2 ha A ja 4,6 ha B	Elupaigatüübi säilimine väga heas (A) seisundis 6,2 ha-l ja heas (B) seisundis 4,6 ha-l	
2.2.10. Soostuvad ja soo-lehtmetsad (9080*)	Elupaigatüübi seisund ja pindala	65,2 ha A, 354,7 ha B, 236,6 C ning 1,5 ha D	Elupaigatüübi säilimine 65,2 ha-l seisundiga A, 354,7 ha B ning 236,6 ha C	

KASUTATUD ALLIKAD

Kirjandus- ja internetiallikad:

Hiiesalu, I. 2013. Paadrema loodusala loodusliku veerežiimi taastamise eelne olukord ja prognoos. Seletuskiri toimunud botaanilistele välitöödele. Kättesaadav Keskkonnaameti Pärnu-Viljandi regioonis.

Kiristaja, P. 2003. Paadrema looduskaitseala. Eesti Loodus: 2-3.

Kotkaklubi. 2012a. Eesti riikliku keskkonnaseire kotkaste ja must-toonekure seire allprogrammi 2012 aastaaruanne. Tartu, 27 lk.

Kotkaklubi. 2012b. Kaljukotkas. Kättesaadav: <http://www.kotkas.ee/kotkaliigid/kaljukotkas> (16.07.2012).

Kull, T., Sarv, A. 2012. Kauni kuldkinga (*Cypripedium calceolus* L.) kaitse tegevuskava eelnõu. 20 lk.

Kull, T., Tuulik, T. 2002. Kodumaa käpalised. Tallinn: Digimap, 95 lk.

Mengel, O. 2013. Paadrema loodusala kraavide inventuur loodusliku veerežiimi taastamise kavandamiseks. Kättesaadav Keskkonnaameti Pärnu-Viljandi regioonis.

Nellis, R., Volke, V. 2003. Merikotkas. Eesti Loodus: 2-3.

Paal, J. 1997. Eesti taimkatte kasvukohatüüpide klassifikatsioon. Keskkonnaministeerium & ÜRO Keskkonnaprogramm, Tallinn.

Paal, J. 2007. Loodusdirektiivi elupaigatüüpide käsiraamat. 2. trükk. Tallinn: Auratrükk, 308 lk.

Palginõmm, M., Saluveer, N. (koost.), 2012. Pärnu maakonna kaitstavad loodusobjektid. Keskkonnaamet. Kättesaadav:

http://www.keskkonnaamet.ee/public/Keskkonnaharidus/trykised/Parnumaa_est.pdf (19.07.2013).

Vellak, K. 2004. Turbasamblad ja valvik. Eesti Loodus: 3.

Planeeringud ja arengukavad:

Varbla valla arengukava 2012-2022. Kättesaadav: http://www.google.ee/url?sa=t&rct=j&q=&esrc=s&source=web&cd=41&cad=rja&ved=0CCcQFjAAOCg&url=http%3A%2F%2Fwww.varbla.ee%2Ful%2FArengukava_2012-2022_muudatustega.doc&ei=L-noUe_HFsbGswbRooGIDw&usg=AFQjCNF0N79Yjxej7YkNkmgbtN_yek0jUQ&sig2=PSM8X0ea9rc6sIo1b6j-pA&bvm=bv.49478099,d.Yms (19.07.2013).

Seadused, määrused, eeskirjad:

Euroopa Komisjonile esitatav Natura 2000 võrgustiku alade nimekiri ([RTL 2004, 111, 1758](#)).

Hoiualade kaitse alla võtmine Pärnu maakonnas (RT I 2007, 38, 274)

Kaitsekorralduskava koostamise ja kinnitamise kord ja kaitsekorralduskava kinnitaja määramine (RTL 2009, 81, 1174).

Looduskaitseeadus (RT I 2004, 38, 258).

Paadrema looduskaitseala kaitse alla võtmine ja Paadrema looduskaitseala kaitse-eeskiri (RT I 2003, 5, 26)

Poollooduslike koosluste tegevuskava aastateks 2014-2020 (kinnitatud keskkonnaministri 13.09.2013 käskkirjaga nr 897).

Andmebaasid:

EELIS (Eesti Looduse Infosüsteem): <http://loodus.keskkonnainfo.ee/WebEelis/infoleht.aspx>

eElurikkus: <http://elurikkus.ut.ee/>

Keskkonnaregister: <http://register.keskkonnainfo.ee/envreg/main>

Maa-ameti geoportaal: <http://geoportaal.maaamet.ee/>

Natura standardandmebaas: <http://natura2000.eea.europa.eu/#>

Riiklik keskkonnaseire programm: <http://seire.keskkonnainfo.ee/seireveeb/index.php>

LISAD

LISA 1. PAADREMA LOODUSKAITSEALA KAITSE-EESKIRI

Paadrema looduskaitseala kaitse alla võtmine ja Paadrema looduskaitseala kaitse-eeskiri¹

Vastu võetud 07.01.2003 nr 4

[RT I 2003, 5, 26](#)

jõustumine 18.01.2003

Määrus kehtestatakse «[Kaitstavate loodusobjektide seaduse](#)» § 5 lõigete 2 ja 4 alusel.

1. peatükk ÜLDSÄTTED

§ 1. Reguleerimisala

- (1) Paadrema looduskaitseala (edaspidi *kaitseala*) võetakse kaitse alla Paadrema madalsookoosluste ja poollooduslike koosluste ning kaitsealuste liikide elupaikade kaitseks.
- (2) Kaitseala maa-ala jaguneb vastavalt kaitsekorra eripärale ja majandustegevuse piiramise astmele kolmeks sihtkaitsevööndiks.
- (3) Kaitseala ja selle vööndite piirid kantakse maakatastrisse.

§ 2. Kaitseala piir

(1) Kaitseala välispiir kulgeb Varbla vallas Parise 86302:001:0092 maaüksuse (ei asu kaitsealal) läänenurgast mööda nimetatud maaüksuse piiri kagu ja ida suunas kuni Parise maaüksuse kagunurgani; edasi ida suunas mööda kraavi põhjakallast läbi riigimaa ja mööda Pajusaare maaüksuse 86302:001:0082 (ei asu kaitsealal) lõunapiiri kuni pinnasteeni, mööda pinnaste lääneseerva ja mööda selle sirgjoonelise pikenduse lõuna suunas kuni Parise maaüksuse 86302:001:0091 (ei asu kaitsealal) loodenurgani; edasi mööda Parise maaüksuse läänepiiri lõuna, edela ja kagu suunas kuni Parise maaüksuse läbiva pinnasteeni; seejärel mööda pinnaste lääneseerva edela suunas ja edasi lõuna suunas mööda selle pinnaste mottelist sirgjoonelist pikendust kuni Kõlliste maaüksuse 86302:001:0070 (ei asu kaitsealal) põhjapiirini; seejärel mööda Kõlliste maaüksuse põhja- ja läänepiiri lääne ja lõuna suunas mööda endise Oti 36 kinnistu läänepiiri kuni Jaani maaüksuse 86302:001:0140 (ei asu kaitsealal) kirdenurgani; edasi mööda endise Varbla metskonna kvartali nr 62 põhjapiiri ida suunas ja idapiiri lõuna suunas kuni Allikivi-Rulli maaüksuse 86302:002:0001 (ei asu kaitsealal) põhjapiirini; sealt edasi kulgeb kaitseala piir mööda nimetatud maaüksuse põhja- ja läänepiiri kuni Allikivi-Rulli maaüksuse 86302:002:0001 (ei asu kaitsealal) edelanurgani ning seejärel mööda mottelist sirgjoont kuni Rõõmu maaüksuse 86302:002:0009 kirdenurgani; edasi mööda Rõõmu maaüksuse ida- ja lõunapiiri ning Käomardi maaüksuse 86302:002:0278 (ei asu kaitsealal) põhjapiiri ja Varbla metskonna endiste kvartalite 58 ja 57 lõunapiiri lääne suunas kuni Kivise-Matto maaüksuse 86301:004:0015 (ei asu kaitsealal) idapiirini; edasi mööda Kivise-Matto maaüksuse idapiiri ja Suuremetsa maaüksuse 86301:003:0221 (ei asu kaitsealal) idapiiri põhja, lääne ja põhja suunas ning endiste Varbla metskonna kvartalite nr 57 ja 50 läänepiiri põhja suunas kuni Küti ojani; edasi kulgeb piir mööda Küti oja vasakkallast põhja ja loode suunas kuni Tamme maaüksuse (katastritunnuseta, «Eesti NSV taluseaduse») alusel piiritletud ja kasutuses olev maaüksus) kagupiirini ja sealt edasi mööda nimetatud maaüksuse kagupiiri kirdesse kuni ojani; edasi jätkub välispiir mööda oja vasakut kallast lääne suunas kuni Tamme maaüksuse läänepiirini, mööda

nimetatud maaüksuse piiri kirde ja loode suunas kuni haritava maa piirdekraavini ja mööda selle idakallast ida, põhja ja lääne suunas kuni Tamme maaüksuse läänepiirini; edasi mööda nimetatud maaüksuse piiri loode ja kirde suunas kuni Tamme maaüksuse loodenurgani; sealt mööda Jõgede maaüksuse (katastritunnuseta, «Eesti NSV taluseaduse» alusel piiritletud ja kasutuses olev maaüksus) haritava maa piirdekraavi idakallast loode, põhja, loode ja edela suunas kuni Toome maaüksuse 86301:003:0218 (ei asu kaitsealal) idanurgani; edasi mööda Toome maaüksuse idapiiri, loode- ja põhjapiiri lääne suunas kuni Suurevälja maaüksuse 86301:001:0143 (ei asu kaitsealal) kagunurgani; edasi mööda Suurevälja maaüksuse idapiiri põhja suunas kuni nimetatud maaüksuse põhjapiiril oleva kraavini; edasi mööda kraavi põhjakallast kagu suunas kuni ristuva kraavini; edasi mööda selle kraavi idakallast kirde suunas kuni Rebaskivi maaüksuse 86301:001:0046 (ei asu kaitsealal) piirini; edasi mööda nimetatud maaüksuse piiri kirde ja kagu suunas kuni Nurme maaüksuse 86301:001:0018 läänepiirini ning mööda Nurme maaüksuse lääne- ja põhjapiiri ning Sepa maaüksuse 86301:001:0015 (ei asu kaitsealal) lõunapiiri kuni Sepa maaüksuse kagunurgani; edasi mõttelise sirgjoonena kuni Paadrema uudismaaobjekti piirdekraavi edelanurgani; edasi mööda uudismaa piirdekraavi põhjakallast kuni turbakaevanduseks ettevalmistatud ala läänepoolseima piirdekraavini ja mööda selle läänekallast edela ja kagu suunas kuni Paadrema uudismaaobjekti edelanurgani ning mööda uudismaa piirdekraavi põhjakallast ida- ja põhjasuunas kuni Parise maaüksuse 86302:001:0092 (ei asu kaitsealal) läänenurgani.

(2) Lahustüki välispiir kulgeb Varbla vallas maaüksuse A80 lahustüki kirdetipust mööda maaüksuste A80 ja A63 idapiiril oleva kraavi idakallast kuni kraaviga lõikumiseni; edasi mööda selle kraavi põhjakallast edela ja loode suunas kuni kraavi lõpuni; edasi mööda kivivare läänepiiri läbi maaüksuse A63 lahustüki ja läbi A80 lahustüki põhja suunas kuni kraavini; edasi mööda nimetatud kraavi lõunakallast kirde suunas kuni maaüksuse A80 lahustüki kirdetipuni.

(3) Kaitseala ja selle vööndite piiride kirjeldus on koostatud Maa-ameti põhikaardi (1:10 000), riigiettevõtte Eesti Maauuringud 1994. aasta maakasutuskaardi (mõõtkava 1:10 000), Eesti Metsakorralduskeskuse Varbla metskonna 1988. aasta puistuplaani (mõõtkava 1:20 000) ning talumaade osas Katastri Ameti 1939. aasta skeemkaartide (mõõtkava 1:10 000) ja maakatastri 15. mai 2001. aasta andmete alusel.

§ 3. Kaitseala valitseja

Kaitseala valitseja on Keskkonnaamet. [[RT I 2009, 7, 48](#) - jõust. 01.02.2009]

2. peatükk KAITSEALA KAITSEKORD

§ 4. Sihtkaitsevööndi kirjeldus

Paadrema looduskaitsealal on kolm sihtkaitsevööndit:

- 1) Tamme sihtkaitsevöönd, kuhu kuuluvad Varbla vallas moodustamisel oleva Tamme ja Jõgede maaüksuste kaitsealale jääv maa, Hindreku 86301:003:0185, Liimanni 86301:004:0233, Tõusla 86301:003:0182, Hindreku 86301:003:0186, Kalliste 86301:003:0130, Hindreku 86301:003:0187 ja Tõnise 86301:003:0150 maaüksus ja endise talu Veski 41 maa;
- 2) Annepselja sihtkaitsevöönd, kuhu kuuluvad Varbla vallas Nurme maaüksus 86301:001:0018, Kivise-Matto 86301:003:0009, Leppa Hanso 86301:003:0181, Kiisa 86302:001:0147, Kiisa 86302:001:0110, Jaani 86302:001:0140, Rõõmu 86302: 002: 0009, Aaviku 86302:001:0100 maaüksused ning endiste talude Pärna A82, Aasa A77, uudismaakoht A73, Annepselja soo A180, Soovälja A94, Paatrea A23, Suurevälja A22, Leppmetsa A83, riigi tagavaramaad A111 ja

A112, uudismaakoht A98, Kopli A19, Vanaper A20, Siimu A14, Põldsepa A26, Aadu A22, Villemi A23, Jaani A24, Matto 33, Kadariku 36, Mäealt 34, Urgeti 32, Ranna 37, Veski 41, Tisleri 35, riigimaa turbalõikamisplats A93, Allika A16, riigi tagavaramaad A124, A123, A121 ja A122, 54, Kopli 95, Altsauna 51, Kardola A44, Mardi A45, A42, Mustjala A41, Peetri A48, Antso A43, riigi tagavaramaa A120, Laane 57, Puuvahi A91, Ilvese A2, Haagi Kõrts A75, Põlde A8, Kopli A86, Lehtmetsa A33, Veski A71, Jaani A38, Mandu A31, Tukka A30, Timinga 90, Retto 91, Meste-Vassa 92, Aru 84, Aadu 83, Mürista-Lauri 87, Villika 79, Lepiku 78, Käomardi 77, Mardimihkli 76, Jaagu 70, 102, Suriga 72, Lauri 74a, Lauri 74, Mürista-Jaani 86, Mürista-Vassa 85, Alt Villemi 93, Rätsepa 94, Paju 88, Külasepa 73, Kiisa saun 81, 60, Pannika 80, Kiisa saun 81, Külasepa 73, Aru 84, Mürista-Lauri 87 (kaitsealale jääv osa), Vanamihkli 75, Jaagomardi 71, Matsi 89, Villika 79 (kaitsealale jääv osa), Ottimetsa soo A1026, Kasemetsa 20, Laine 21 (ainult kaitsealale jääv osa), Noore 22 (ainult kaitsealale jääv osa), Polli 23 (ainult kaitsealale jääv osa), 24 (ainult kaitsealale jääv osa), Puusilla 65, Lepa 69, Rähe 49, Abaja 50, Rebasekivi 51, Leesi 53, Sepa 60, Muna 61, Tapi 62, Rätsepa 63, Tänavotsa 64, Soopere 73, Ranamäe 52, 45, Tümi-Jüri 48, Tümi-Hendriku 47, 46, Kõlja-Juhani 44, Kõlja-Jakobi 43, Uustalu 35, Parika 39, Parmu 40, Usmi 41, Lindruse 42, riigi tagavaramaad A87 (kaitsealale jääv osa), A86, A85 ja A84, Veski A40 (kaitsealale jääv osa), Rannamaa 12 (ainult kaitsealale jääv osa), riigi tagavaramaad A89 ja A88, 30a, Rannama 30, Nõmme 29 (kaitsealale jääv osa), Parise A29 (kaitsealale jääv osa), Saariku 3 (kaitsealale jääv osa), Kruusimäe A68, Oja A30, Mäekivi A27, Korju-Villem 28, Riisma 33, Kiviselja A31, Korju-Jaani 27, Pikapõlme 32, Kõlliste 31 (kinnistamata osa), riigi tagavaramaa A69, Tammistu Jaani A52, Tammistu Uuetoa A51, Murru A35, Altmäe A34, Muti 13, Otsa A33, Matu A54, Ülaltoa A36, Lepiku A32, Võibi saun 7, riigi tagavaramaa A23, Tominga 22 juurdelõige, A33, Sookurgu A42, Vända A5, Kiviselja A55, Pajussaare A66, Nurme A10, Aadu A58, Lohu A11, A59, Keskpõllu A12, Põlde A13, Ennussaare A60, Kiisa 30 (kaitsealale jääv osa), Hendriku 35, Jaani 34 (kaitsealale jääv osa), Sepa-Hansu 33a (kaitsealale jääv osa), Kõlliste Uuetoa 31a, Karjamaa 1, Peedu 29 (kaitsealale jääv osa), Kurevere-Otti 36 (kaitsealale jääv osa), Möldri 19a, Kesa 19, Aese 18 ja Porsiku 17; 3) Soosaare sihtkaitsevöönd, kuhu kuuluvad Varbla vallas endiste talude A80 kaitsealale jääva osa ja A63 kaitsealale jääva osa lahustükid.

§ 5. Lubatud tegevused

(1) Inimestel on lubatud viibida, korjata marju ja seeni kogu kaitseala maa-alal, välja arvatud § 6 lõikes 5 sätestatud juhul. Liikumine eramaal toimub vastavalt «Asjaõigusseadusele» ja «Kaitstavate loodusobjektide seadusele».

(2) Telkimine ja lõkke tegemine kaitsealal on lubatud ainult kaitseala valitseja poolt selleks ettevalmistatud ja tähistatud paikades, välja arvatud õuemaal. Telkimine ja lõkke tegemine õuemaal on lubatud omaniku loal.

(3) Kaitsealal on lubatud vähem kui 20 osalejaga rahvaürituste korraldamine selleks ettevalmistamata kohtades. Rohkem kui 20 osalejaga rahvaürituste korraldamine selleks ettevalmistamata kohtades on lubatud üksnes kaitseala valitseja nõusolekul.

(4) Kaitsealal on lubatud jahipidamine ja kalapüük, välja arvatud Annepselja sihtkaitsevööndis käesoleva määruse § 6 lõikes 5 sätestatud ajal.

(5) Kaitseala valitseja nõusolekul on lubatud:

1) ehitiste rajamine kaitseala tarbeks;

2) Annepselja sihtkaitsevööndis 1. augustist 14. veebruarini ja Tamme sihtkaitsevööndis aasta ringi puu- ja põõsarinde harvendamine vastavalt kaitse-eesmärgile, kusjuures kaitseala valitsejal on õigus esitada nõudeid raieaja ja tehnoloogia, metsamaterjali kokku- ja väljaveo ning puistu koosseisu ja täiuse osas;

3) Annepselja sihtkaitsevööndis poollooduslike koosluste esinemisaladel niitmine ulatuses, mis tagab poollooduslike koosluste ilme ja liigikoosseisu säilimise;

4) uute teede ja liinirajatiste rajamine kaitsealal paikneva kinnistu või kaitseala tarbeks;

5) olemasolevate maaparandussüsteemide hooldamine.

(6) Kaitseala piires kooskõlastatakse kaitseala valitsejaga:

1) maakorralduskava enne selle kinnitamist;

2) katastriüksuse kõlvikute piiride muutmine;

3) metsamajandamiskava enne selle metsaomanikule väljastamist;

4) detail- ja üldplaneering enne nende «Planeerimisseaduse» kohast vastuvõtmist;

5) projekteerimistingimused ja ehitusprojekt enne ehitusele ehitusloa andmist.

§ 6. Keelatud tegevused

(1) Kaitsealal on keelatud puhtpuistute kujundamine ja energiapuistute rajamine.

(2) Kaitsealal on keelatud jalgrattaga liiklemine väljaspool teid ja radu ning mootorsõidukitega ning maastikusõidukitega liiklemine ja parkimine väljaspool selleks ettenähtud teid ja parklaid, välja arvatud mootorsaaniga sõitmine jahipidamisel, järelevalve-, teadus- ja päästetöödel.

(3) Kaitsealal on keelatud ujuvvahendiga liiklemine, välja arvatud järelevalve-, teadus- ja päästetöödel.

(4) Kaitsealal on keelatud lennuvahendiga lendamine madalamal kui 1 km, välja arvatud järelevalve-, teadus- ja päästetöödel.

(5) Annepselja sihtkaitsevööndis on inimeste viibimine keelatud 15. veebruarist 31. juulini.

§ 7. Kaitseala metsa kaitse-eesmärk

Metsa kaitse-eesmärk kaitsealal on elustiku mitmekesisuse ja maastikuilme säilitamine.

§ 8. Teadusalased välitööd

Teadusalaseid välitööd tehakse kaitsealal «Kaitstavate loodusobjektide seaduse» § 25 alusel kehtestatud korras.

§ 9. Tegevuse kooskõlastamine

(1) Kaitseala valitseja nõusoleku saamiseks määruses sätestatud juhtudel peab vastava loa taotleja, projekti või kava kooskõlastuse taotleja esitama kaitseala valitsejale kirjaliku taotluse.

(2) Kaitseala valitseja vastab nii taotlusele kui ka vastava loa andjale kirjaliku nõusoleku andmise ja vajaduse korral omapoolsete tingimuste esitamisega või motiveeritud keeldumisega nii taotlejale kui ka vastava loa andjale hiljemalt ühe kuu jooksul pärast taotluse saamist.

(3) Keskkonnamõju hindamise vajaduse korral on kaitseala valitsejal õigus taotlusele vastamist edasi lükata kuni heakskiidetud aruande saamiseni, teavitades sellest nii nõusoleku taotlejat kui ka loa andjat.

(4) Metsaraie taotluse vaatab läbi kaitseala valitseja, kes tulenevalt koosluse liigilise ning vanuselise mitmekesisuse säilitamise eesmärgist annab oma kirjaliku nõusoleku ja vajaduse

korral seab omapoolsed tingimused või esitab motiveeritud keeldumise kümne päeva jooksul pärast taotluse saamist.

¹ 92/43/EMÜ (EÜT L 206, 21.05.1992) ja 79/409/EMÜ (EÜT L 103, 2.04.1979)

LISA 2. VÄLJAVÕTE HOIUALA MÄÄRUSEST JA LOODUSKAITSESEADUSEST

Hoiualade kaitse alla võtmine Pärnu maakonnas

Vastu võetud 18.05.2007 nr 154

RT I 2007, 38, 274

jõustumine 02.06.2007

Määrus kehtestatakse « Looduskaitseeaduse » § 10 lõike 1 alusel.

§ 1. Pärnu maakonnas kaitse alla võetavad hoiualad ja kaitse alla võtmise eesmärk

(1) Pärnumaal võetakse kaitse alla järgmised hoiualad:

26) Paadrema hoiuala, mille kaitse-eesmärk on nõukogu direktiivi 92/43/EMÜ I lisas nimetatud elupaigatüüpide – liigirikaste madalsoode (7230) ning soostuvate ja soo-lehtmetsade (9080*) kaitse;

Looduskaitseeadus

Vastu võetud 21.04.2004

RT I 2004, 38, 258

jõustumine 10.05.2004

§ 14. Üldised kitsendused

(1) Kaitsealal, hoiualal, püsielupaigas ja kaitstava looduse üksikobjekti kaitsevööndis ei või ilma kaitstava loodusobjekti valitseja nõusolekuta:

- 1) muuta katastriüksuse kõlvikute piire ega kõlviku sihtotstarvet;
- 2) koostada maakorralduskava ja teostada maakorraldustoiminguid;
- 3) [kehtetu - [RT I, 18.04.2013, 1](#) - jõust. 01.05.2013]
- 4) [kehtetu - [RT I 2007, 25, 131](#) - jõust. 01.04.2007]
- 5) kehtestada detailplaneeringut ja üldplaneeringut;
- 6) anda nõusolekut väikeehitise, sealhulgas lautri või paadisilla ehitamiseks;
- 7) anda projekteerimistingimusi;
- 8) anda ehitusluba;
- 9) rajada uut veekogu, mille pindala on suurem kui viis ruutmeetrit, kui selleks ei ole vaja anda vee erikasutusluba, ehitusluba või nõusolekut väikeehitise ehitamiseks;

[[RT I 2007, 25, 131](#) - jõust. 01.04.2007]

10) jahiulukeid lisasööta.

[[RT I, 18.04.2013, 1](#) - jõust. 01.05.2013]

(2) Kaitstava loodusobjekti valitseja ei kooskõlasta käesoleva paragrahvi lõikes 1 nimetatud tegevust ja muud tegevust, mis vajab kaitse-eeskirja kohaselt kaitstava loodusobjekti valitseja nõusolekut, kui see võib kahjustada kaitstava loodusobjekti kaitse eesmärgi saavutamist või kaitstava loodusobjekti seisundit.

(3) Kaitstava loodusobjekti valitseja võib käesoleva paragrahvi lõikes 1 nimetatud tegevuste ja muude tegevuste, mis kaitse-eeskirja kohaselt vajavad kaitstava loodusobjekti valitseja nõusolekut, kooskõlastamisel kirjalikult seada tingimusi, mille täitmisel tegevus ei kahjusta kaitstava loodusobjekti kaitse eesmärgi saavutamist või kaitstava loodusobjekti seisundit.

(4) Kui käesoleva paragrahvi lõikes 1 nimetatud tegevusi ei esitatud kaitstava loodusobjekti valitsejale kooskõlastamiseks või tegevustes ei arvestatud käesoleva paragrahvi lõike 3 alusel

seatud tingimusi, ei teki isikul, kelle huvides nimetatud tegevus on, vastavalt haldusmenetluse seadusele õiguspärasust sellise tegevuse õiguspärasuse osas.

(5) Keskkonnaministeeriumil või Keskkonnaametil on keskkonnamõju hindamise järelevalvajana õigus määrata kaitstava loodusobjekti kaitseks keskkonnanõudeid, kui kavandatav tegevus võib kahjustada kaitstava loodusobjekti kaitse eesmärgi saavutamist või kaitstava loodusobjekti seisundit.

[RT I 2009, 3, 15 - jõust. 01.02.2009]

§ 31. Piiranguvöönd

(1) Piiranguvöönd on kaitseala maa- või veeala, kus majandustegevus on lubatud, arvestades käesoleva seadusega sätestatud kitsendusi.

(2) Kui kaitse-eeskirjaga ei sätestata teisiti, on piiranguvööndis keelatud:

1) uue maaparandussüsteemi rajamine;

2) veekogude veetaseme ja kaldajoone muutmine;

[RT I 2007, 25, 131 - jõust. 01.04.2007]

3) maavara kaevandamine;

[RT I 2007, 25, 131 - jõust. 01.04.2007]

4) puhtpuistute kujundamine ja energiapuistute rajamine;

5) uuendusraie;

6) maastikukaitseala eritüübina kaitstavates parkides, arboreetumites ja puistutes ning kaitseala piiranguvööndis, mille kaitse-eesmärk on kaitsta parki, arboreetumit ja puistut, puuvõrade ja põõsaste kujundamine, puittaimestiku istutamine ja raie ilma kaitseala valitseja nõusolekuta;

[RT I, 18.04.2013, 1 - jõust. 01.05.2013]

7) biotsiidi, taimekaitsevahendi ja väetise kasutamine;

[RT I 2007, 25, 131 - jõust. 01.04.2007]

8) ehitise, kaasa arvatud ajutise ehitise, püstitamine ning rahvuspargis ehitise väliskonstruktsioonide muutmine;

9) jahipidamine ja kalapüük;

10) sõidukiga, maastikusõidukiga või ujuvvahendiga sõitmine, välja arvatud liinirajatiste hooldamiseks vajalikeks töödeks ja maatulundusmaal metsamajandustöödeks või põllumajandustöödeks;

11) telkimine, lõkketegemine ja rahvaürituse korraldamine selleks ettevalmistamata ja kaitseala valitseja poolt tähistamata kohas;

12) roo varumine külmumata pinnasel.

§ 32. Hoiuala

(1) Hoiuala moodustatakse loodusliku loomastiku, taimestiku ja seenestiku soodsa seisundi tagamiseks, kui see ei ole tagatud muul käesoleva seadusega sätestatud viisil.

(2) Hoiualal on keelatud nende elupaikade ja kasvukohtade hävitamine ja kahjustamine, mille kaitseks hoiuala moodustati ning kaitstavate liikide oluline häirimine, samuti tegevus, mis seab ohtu elupaikade, kasvukohtade ja kaitstavate liikide soodsa seisundi.

(3) Hoiualal on metsaraie keelatud, kui see võib rikkuda kaitstava elupaiga struktuuri ja funktsioone ning ohustada elupaigale tüüpiliste liikide säilimist.

(4) Metsaseaduse kohase metsateatise menetlemisel tuleb arvestada hoiuala kehtestamise eesmärki. Hoiuala valitseja võib kohustada:

1) tegema kavandatavat metsaraiet kindlaks määratud ajal;

2) kasutama kavandatava raie korral kindlaks määratud tehnoloogiat.

(4¹) Kui kavandatav uuendusraie on kooskõlas käesoleva paragrahvi lõigetega 2 ja 3, on hoiualal lubatud lageraie langi suurus kuni kaks hektarit ja laius kuni 30 meetrit ning turberaie langi suurus kuni viis hektarit.

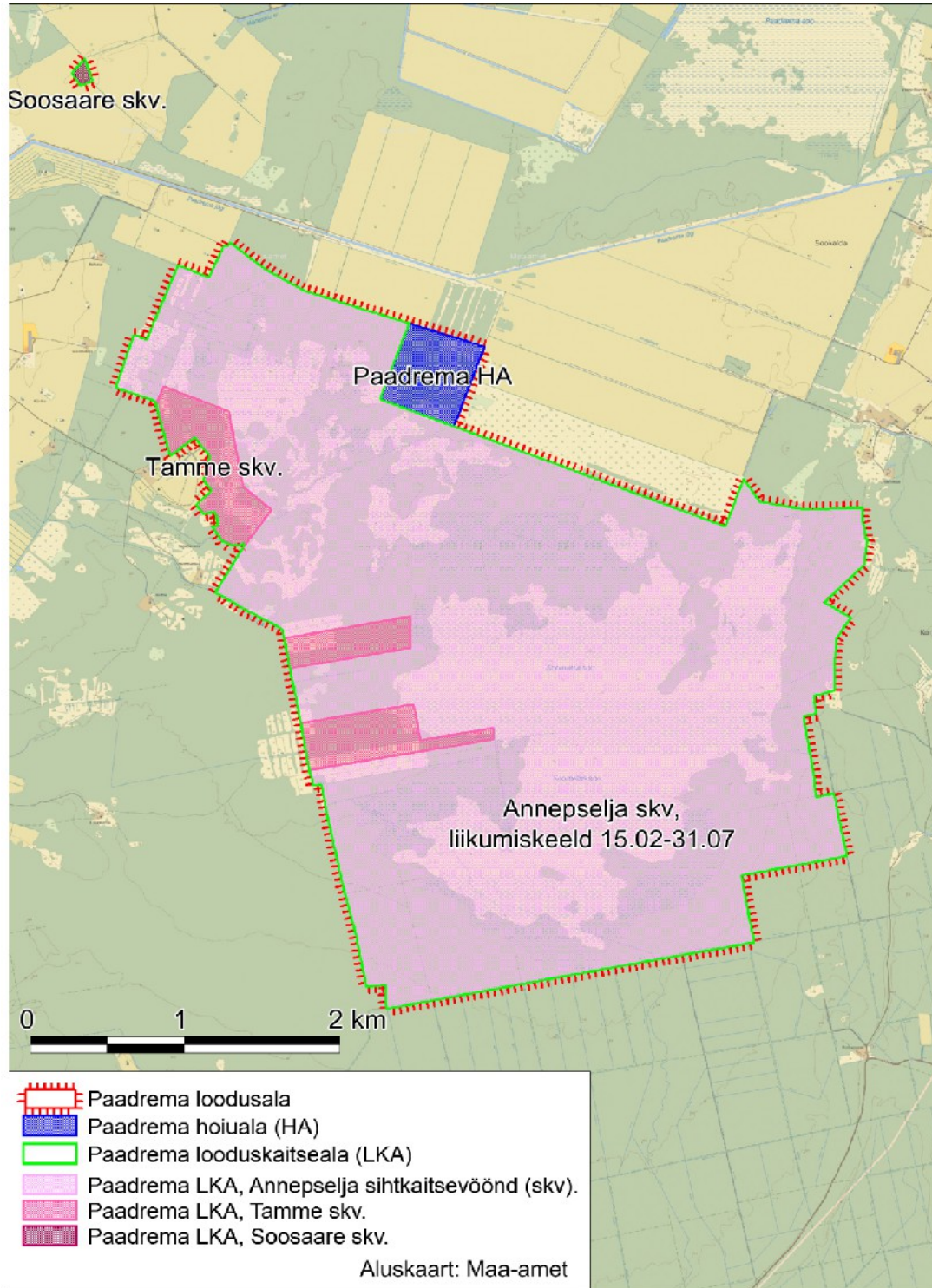
[[RT I 2009, 53, 359](#) - jõust. 21.11.2009]

(5) Hoiualal kavandatava tegevuse mõju elupaikade ja liikide seisundile hinnatakse keskkonnamõju hindamise käigus või käesoleva seaduse §-s 33 sätestatud korras.

LISA 3. ETTEPANEKUD KAITSE-EESKIRJA JA KAITSEKORRA MUUTMISEKS

1. Kaitse-eesmärgina nimetada järgmiste loodusdirektiivi I lisas nimetatud elupaigatüüpide kaitse: liigirikkad madalsood (7230), vanad loodumetsad (9010*), vanad laialehised metsad (9020*) ning soostuvad ja soo-lehtmetsad (9080*).
2. Liigiliste eesmärkidena nimetada I kaitsekategooriasse kuuluvad merikotkas (*Haliaeetus albicilla*) ja kaljukotkas (*Aquila chrysaetos*). Liigilisi eesmärke tuleb täpsustada madalsoode haudelinnustiku ja kaitsealuste taimeliikide inventuuri järgselt.
3. Kaitsekorralduse tõhustamise eesmärgil ning hoiualal paiknevate elupaigatüüpide parema kaitstuse tagamiseks kaaluda Paadrema hoiuala liitmist Paadrema looduskaitseala koosseisu ning kehtestada hoiuala territooriumil sihtkaitsevööndi režiim.
4. Kehtestada Paadrema LKA Tamme sihtkaitsevööndis jahipidamisele ajaline piirang. Lubada jahipidamist väljaspool pesitsusperioodi, st 1. septembrist 31. jaanuarini.
5. Kaitseala valitseja nõusolekul lubada olemasolevate eesvoolude hoiutöid ja loodusliku veerežiimi taastamist.

LISA 4. PAADREMA LOODUSALA VÄLISPIIR JA TSONEERING



Paadrema looduskaitseala ja Paadrema hoiuala kaitsekorralduskava avalikkuse kaasamise koosolek

PROTOKOLL

Paadrema külaseltsi maja
09.10.2013

Algus kell 12.50 lõpp kell 14.20

Juhatas: Marja-Liisa Meriste (Keskkonnaamet)

Protokollis: Mari Raidla (Consultare OÜ)

Protokollile on lisatud osavõtjate nimekiri registreerimislehel (lisa 1)

Päevakord:

1. Marja-Liisa Meriste – koosoleku sissejuhatus.
2. Mari Raidla – ülevaade Paadrema loodusala väärtustest ning kaitsekorraldusperioodil kavandatavatest tegevustest.
3. Kohalolijate küsimused ja ettepanekud.

Koosolekul esitati järgnevad küsimused ja ettepanekud:

Raimond Lobjakas: kaitseala lääneservas paiknevat kraavi (Küti oja) ei tohiks kindlasti kinni panna. Sealsed metsad jääks kõik vee alla ning hävineks. Tegemist on valdavalt eramaadega. Seal on juba praegu väga märg ning metsad on kohati läbipääsmatud.

Mari Raidla: praegu on kavandatud kaitseala välispiiril paiknevate kraavide hoolduse lubamine, kuna nende sulgemine võiks mõjutada ka väljapoole kaitseala jäävaid maid. Kuivenduse teema vajab Keskkonnaametiga veel põhjalikku läbirääkimist. Keskkonnaamet on esitanud omapoolse nägemuse sulgemist vajavatest kraavidest. Samas, kuna ala looduslik veerežiim on kuivendamise tulemusel rikutud, siis on kindlasti vajalik veerežiimi taastamine. Kogu kaitseala hõlmavad sihtkaitsevööndid, mis ei ole majandatavad. Seega ei saa majanduslikest huvidest siinkohal lähtuda.

Raimond Lobjakas: minu arust olid kaitseala valitseja loal lubatud hooldusraied?

Mari Raidla: LKA kaitse-eeskirja alusel on lubatud puu- ja põõsarinde harvendamine vastavalt kaitse-eesmärgile. Majanduslikel eesmärkidel seal raiuda ei või. Paadrema LKA kaitse-eeskiri viiakse looduskaitseesadusele vastavaks tõenäoliselt 2016. aastaks.

Raimond Lobjakas: kaitsekorralduskavas on öeldud, et alal puuduvad teed. Küti oja looduskaitseala poolses küljes on looduslik tee (kaitseala piiril), kuid selle kasutamine on küllalt problemaatiline, kuna ala on päris niiske. Samuti on seal liikumiskeelud. Samas kui koprad ei ole oja paisutanud on see näiteks traktori, ATV või suurema autoga ka sõidetav. Seda teed on ka võsast puhastatud. Seal olid vanasti küla heinamaad ja heinaküünid. Väljaspool kaitseala kulgeb see suure teeni välja ning kaitsealal kulgeb kuni vanade põldudeni.

Mari Raidla: kas see on peamine alale suundumise koht?

Raimond Lobjakas: sellest kaitsealapoolsest küljest küll, teiselt poolt on ligipääs võimalik ainult erateelt.

Mari Raidla: täiendan kaitsekorralduskava teksti.

Anti Merila: küsin Keskkonnaametilt, kas Paadrema jõega on midagi plaanis? See on sirgeks kaevatud ning millalgi oli plaan see looduslikuna taastada.

Raimond Lobjakas: see taastamine oleks komplitseeritud, sest seal on valdavalt eramaad. Marika Kose vist koostas selle kohta mingi hoolduskava.

Marja-Liisa Meriste: selle kohta kahjuks andmeid ei ole. Veespetsialist oskaks tõenäoliselt täpsemalt vastata.

Anti Merila: kaks aastat pidasime Urmas Vahuriga loomi kaitsealast kirdes asuvatel põldudel (kaitsealast väljaspool). Seal oli linnukaitseala ning saime toetust. Siis jäi linde vähemaks ja enam toetust ei antud. Seal taheti nüüd energiavõsa hakata kasvatama.

Cätrin Valm – ei oska täpselt öelda, mis seal oli. Tõenäoliselt oli see ala siis PLK-na arvel, kuna enne 1. juulit ei tohtinud niita. Antud looduskaitseala sees ei ole kahjuks enam PLK-sid mida oleks otstarbekas taastada. Ka looduskaitsealalt on pigem soovitatav neil aladel lasta kujuneda väärtuslikeks metsaelupaikadeks.

Ülo Vesker – Paadrema oja süvendati 90-ndate aastate alguses, sellega langes veetase oluliselt. Aga minu maa on kaitsealast loodes. Seal on ka üks kraav, mida ei tohiks küll kinni panna.

Mari Raidla – veerežiimi taastamise osa vajab veel arutust, kui tegevused on selged, siis kindlasti informeeritakse ka maaomanikke.

Anti Merila – Paadrema looduskaitsealast põhjas on kalakasvatus, kus hakatakse tuura kasvatama. Need kraavid kaevati kaitseala piirile, kas see ei või mõjutada kaitseal?

Cätrin Valm – seal on kindlasti tehtud keskkonnamõju hindamine, kui tegevusele sai luba antud.

Üle Vesker – Keskkonnaameti ettepaneku alusel tuleks ka põhjaosas paiknev kraavivõrk sulgeda. See on niigi kinni kasvanud, mida seal veel tuleks sulgeda?

Mari Raidla – meie leidsime samuti, et seal tuleks jätta kraavid lihtsalt looduslikule kinnikasvamisele.

/allkirjastatud digitaalselt/

Marja-Liisa Meriste
Koosoleku juhataja

/allkirjastatud digitaalselt/

Mari Raidla
Protokollija

LISA 6. VÄÄRTUSTE KOONDTABEL

Väärtus	Kaitse-eesmärk	Ohutegurid	Meetmed	Oodatavad tulemused
2.1. Elustik				
2.1.3. Linnustik				
2.1.3.1. Kaljukotkas (<i>Aquila chrysaetos</i>)	Paadrema loodusala on üks asustatud kaljukotka territoorium ning sobiv pesitsusterritoorium on säilinud vähemalt 650 ha-l	Pesitsusaegne häirimine	Liikumispiirangu ala selge tähistamine ning tähiste olemasolu regulaarne kontroll	Paadrema loodusala on üks asustatud kaljukotka territoorium ning sobiv pesitsusterritoorium on säilinud vähemalt 650 ha-l
			Kontroll liikumispiirangust kinnipidamise üle	
		Toitumisalade degradeerumine kuivenduse tulemusel	Kuivenduskraavide sulgemine ja ala veerežiimi taastamine	
		Kaljukotka pesa asukoha teadmatus	Pesa asukoha otsingu jätkamine riikliku seire raames	
2.1.3.2. Merikotkas (<i>Haliaeetus albicilla</i>)	Paadrema loodusala on üks asustatud merikotka territoorium ning sobiv pesitsusterritoorium on säilinud vähemalt 650 ha-l	Pesitsusaegne häirimine	Liikumispiirangu ala selge tähistamine ning tähiste olemasolu regulaarne kontroll	Paadrema loodusala on üks asustatud merikotka territoorium ning sobiv pesitsusterritoorium on säilinud vähemalt 650 ha-l
			Kontroll liikumispiirangust kinnipidamise üle	
		Toitumisalade degradeerumine kuivenduse tulemusel	Kuivenduskraavide sulgemine ja ala veerežiimi taastamine	
2.2. Elupaigad				
2.2.4. Puisniidud (6530*)	Elupaigatüübi looduslikule arengule jätmise 7,1 ha-l	-	-	Elupaigatüübi looduslikule arengule jätmise 7,1 ha-l
2.2.6. Liigirikkad madalsood (7230)	Elupaigatüübi säilimine heas (B) seisundis vähemalt 543,5 ha-l ja 201,7 ha ulatuses elupaiga taastamine (loodusliku veerežiimi taastamise tulemusel)	Kuivendus	Ala loodusliku veerežiimi taastamine	Elupaigatüübi säilimine vähemalt 543,5 ha-l, millest vähemalt 515,4 ha on heas (B) seisundis
		Võimalik majandustegevus hoiuala territooriumil	Hoiualal keelata Natura elupaigatüüpe kahjustada võivad tegevused. Kaitsekorralduse tõhustamiseks kaaluda hoiuala liitmist looduskaitseala koosseisu (sihtkaitsevööndisse)	
2.2.7. Vanad loodumetsad (9010*)	Elupaigatüübi säilimine väga heas (A) seisundis 40,9 ha-l	Kuivendus	Ala loodusliku veerežiimi taastamine	Elupaigatüübi säilimine väga heas (A) seisundis 13,7 ha-l, heas seisundis (B) 20,6 ha-l ning seisundiga C 6,6 ha-l

Väärtus	Kaitse-eesmärk	Ohutegurid	Meetmed	Oodatavad tulemused
2.2. Elupaigad				
2.2.8. Vanad laialehised metsad (9020*)	Elupaigatüübi säilimine väga heas (A) seisundis 10,8 ha-l	-	-	Elupaigatüübi säilimine väga heas (A) seisundis 6,2 ha-l ja heas (B) seisundis 4,6 ha-l
2.2.10. Soostuvad ja soo-lehtmetsad (9080*)	Elupaigatüübi säilimine vähemalt 500 ha-l seisundiga B	Kuivendamine	Ala loodusliku veerežiimi taastamine	Elupaigatüübi säilimine 65,2 ha-l seisundiga A, 354,7 ha B ning 236,6 ha C
		Võimalik majandustegevus hoiuala territooriumil	Hoiualal keelata Natura elupaigatüüpe kahjustada võivad tegevused. Kaitsekorralduse tõhustamiseks kaaluda hoiuala liitmist looduskaitseala koosseisu (sihtkaitsevööndisse)	

LISA 7. ETTEPANEK NATURA 2000 STANDARDANDMEBAASI MUUTMISEKS

Loodusala kood	Loodusala nimi	Natura 2000 loodusalade standardandmebaasi andmestik					Uus andmestik					Põhjendused
		I lisa elupaigatüübid		Ala hinnang			I lisa elupaigatüübid		Ala hinnang			
		Kood	Katvus [ha]	A B C D	A B C		Katvus [ha]	Andmete kvaliteet	A B C D	A B C		
				Esinduslikkus	Looduskaitseline seisund	Üldhinnang			Esinduslikkus	Looduskaitseline seisund	Üldhinnang	
EE0040341	Paadrema loodusala	6530*	49,2	C	C	C	-	hea	-	-	-	Elupaiga andmete täpsustamisel 2013. aastal selgus, et elupaika esineb 7,1 ha-l. Elupaiga pindala vähenes 42,1 ha võrra, millest suurem osa on majandamise puudumise tõttu arenenud 9080* tüüpi metsadeks. Säilinud alad on võsastunud ning raskesti ligipääsetavad ning nende taastamine ei ole põhjendatud, kuna ligipääsude rajamine mõjutaks negatiivselt kõrvalasuvaid elupaiku. Elupaigatüüpi ei tuleks nimetada loodusala eesmärkide hulgas
		7230	745,2	B	B	B	745,2	hea	B	B	B	Elupaigaandmeid täpsustati 2010. aasta ELFi ning 2013. aasta elupaikade inventuuri põhjal. Selle tulemusena vähenes elupaiga pindala 201,7 ha võrra. Peamiselt on tegemist madalsoode servaaladega, mis on arenenud 9080* tüüpi metsadeks

Loodusala kood	Loodusala nimi	Natura 2000 loodusalade standardandmebaasi andmestik					Uus andmestik					Põhjendused
		I lisa elupaigatüübid		Ala hinnang			I lisa elupaigatüübid		Ala hinnang			
		Kood	Katvus [ha]	A B C D	A B C		Katvus [ha]	Andmete kvaliteet	A B C D	A B C		
				Esinduslikkus	Looduskaitseline seisund	Üldhinnang			Esinduslikkus	Looduskaitseline seisund	Üldhinnang	
EE0040341	Paadrema loodusala	9010*	0	-	-	-	40,9	hea	A	B	B	Esmakordselt inventeeriti elupaigatüüp 2013. aastal. Tegemist on heas ja väga heas seisundis metsadega, mille säilimise tagab kehtiv kaitserežiim. Vanad loodusmetsad tuleb nimetada loodusala eesmärkide hulgas
		9020*	21,9	B	B	B	10,8	hea	A	B	A	Elupaiga pindala vähenes 2013. a inventuuri tulemusel 11,1 ha võrra. Suurem osa varem kaardistatud 9020* elupaigast on tegelikult 9080* tüüpi metsad (tegemist on sooladega või soostunud aladega). Ühel juhul on tegemist ka 9010* elupaigatüübiga. Seega on osaliselt tegu vale määranguga ning vajalik on andmebaasi korrigeerimine
		9050	60,2	A	A	A	0	hea	-	-	-	2002. a. kaardistatud 9050 elupaigatüüp on 2013. aasta inventuuri põhjal 9080 elupaik, kus I rindes leidub vähesel määral kuuski. Tõenäoliselt on osaliselt tegemist elupaigatüübi üleminekuga (looduslikus arengus toimub okaspuumetsade asendumine lehtpuumetsadega) ning osaliselt vale määranguga. 2013. a. andmete põhjal elupaigatüüpi alal ei leidu ning selle eesmärgina nimetamine ei ole põhjendatud

LISA 8. 1997. AASTA SOODE HAUDELINNUSTIKU INVENTUURI NIMEKIRI

Liik	Kood	Arv	Paare 100 ha	dom
kõrkja-roolind	<i>Acreno</i>	77	11,5	23,5%
võsa-ritsiklind	<i>Locnae</i>	51	7,6	15,5%
sookiur	<i>Antpra</i>	31	4,6	9,5%
tikutaja	<i>Galgal</i>	29	4,3	8,8%
rootsiitsitaja	<i>Embsch</i>	24	3,6	7,3%
salu-lehelind	<i>Phylus</i>	17	2,5	5,2%
kadakatäks	<i>Saxrub</i>	15	2,2	4,6%
karmiinleevike	<i>Carery</i>	13	1,9	4,0%
kalakajakas	<i>Larcan</i>	13	1,9	4,0%
pruunselg-põõsalind	<i>Sylcom</i>	12	1,8	3,7%
kägu	<i>Cuccan</i>	9	1,3	2,7%
metskiur	<i>Antri</i>	7	1,0	2,1%
metsvint	<i>Fricoe</i>	7	1,0	2,1%
aed-põõsalind	<i>Sylbor</i>	5	0,7	1,5%
punaselg-õgija	<i>Lancol</i>	3	0,4	0,9%
luha-sinirind	<i>Lussve</i>	2	0,3	0,6%
väike-lehelind	<i>Phycol</i>	2	0,3	0,6%
metstilder	<i>Trioeh</i>	2	0,3	0,6%
sinikael-part	<i>Anapla</i>	1	0,1	0,3%
roo-loorkull	<i>Ciraer</i>	1	0,1	0,3%
soo-loorkull	<i>Cirpyg</i>	1	0,1	0,3%
sookurg	<i>Grugru</i>	1	0,1	0,3%
merikotkas	<i>Halalb</i>	1	0,1	0,3%
mets-lehelind	<i>Physib</i>	1	0,1	0,3%
teder	<i>Tetrix</i>	1	0,1	0,3%
mudatilder	<i>Trigla</i>	1	0,1	0,3%
vainurästas	<i>Turili</i>	1	0,1	0,3%
		328	49,0	100%

LISA 9. FOTOD



Foto 1. Üksikud vanad männid soode servades (fotode autor Sirje Azarov)



Foto 2. Soometsad loodusala lääne- ja põhjaosas



Foto 3. Porsa ja sinihelmikaga sood



Foto 4. Porss ja sinihelmikas



Foto 5. Soometsa soo idapoolne serv



Foto 6. Soo servadest pealetungiv võsa



Foto 7. Vanad tammed kaitseala lääneosa metsades