



KESKKONNAAMET

Laiküla hoiuala ja Laiküla väike-konnakotka püsielupaiga kaitsekorralduskava 2015 – 2024



Euroopa Liit
Euroopa
Regionaalarengu Fond



Eesti tuleviku heaks

SISUKORD

1. SISSEJUHATUS	5
1.1. Ala iseloomustus	5
1.2. Maakasutus	6
1.3. Huvigrupid	10
1.4. Kaitsekord	10
1.5. Uuritus.....	11
1.5.1 Läbiviidud inventuurid ja uuringud	11
1.5.2 Riiklik seire.....	12
1.5.3 Inventuuride ja uuringute vajadus.....	12
2. VÄÄRTUSED JA KAITSE-EESMÄRGID	13
2.1. Elustik	13
2.1.1. Linnud.....	13
2.1.1.1. Väike-konnakotkas	13
2.1.1.2. Kanakull.....	14
2.1.1.3. Laanerähn.....	15
2.1.1.5. III kaitsekategooria linnud	15
2.1.2. Imetajad	16
2.1.2.1. Saarmas	16
2.1.3. Taimed	16
2.1.3.1. Kaunis kuldking.....	17
2.1.3.2. Teised taimeliigid	18
2.2. Kooslused.....	19
2.2.1. Mageveekogud.....	21
2.2.1.1. Jõed ja ojad (3260).....	21
2.2.2. Niidud	22
2.2.2.1. Niiskuslembesed kõrgrohustud (6430)	22
2.2.3. Sood	22
2.2.3.1. Siirde- ja õõtsiksood (7140).....	22
2.2.3.2. Liigirikkad madalsood (7230)	23
2.2.4. Metsad.....	24
2.2.4.1. Vanad loodumetsad (9010*)	25
2.2.4.2 Vanad laialehised metsad (9020*).....	25
2.2.4.3. Soostuvad ja soo-lehtmetsad (9080*).....	27
2.2.4.3. Siirdesoo- ja rabametsad (91D0*).....	28
3. ALA JA SELLE VÄÄRTUSTE TUTVUSTAMINE NING KÜLASTUSKORRALDUS	30
4. KAVANDATAVAD KAITSEKORRALDUSLIKUD TEGEVUSED JA EELARVE	31
4.1 Tegevuste kirjeldus	31

4.1.1. Väike-konnakotka riiklik seire.....	31
4.1.2. Saarma riiklik seire	31
4.1.3. Kanakulli inventuur	31
4.1.4. Tedre inventuur.....	32
4.1.5 Käpaliste inventuur	32
4.1.6. Sookoosluste inventuur.....	33
4.1.7. Karuputketõrje	34
4.1.8. Vanade laialehiste metsade loodusliku veerežiimi taastamine	35
4.1.9. Piiritähiste paigaldamine.....	35
4.1.10. Piiritähiste hooldamine	36
4.1.11. Hoiuala ja loodusala kaitse-eesmärkide muutmine.....	37
4.1.12. Kaitsekorralduskava tulemuslikkuse vahehindamine	39
4.1.13. Kaitsekorralduskava tulemuslikkuse hindamine	39
4.2 Eelarve	40
5. KAITSEKORRALDUSE TULEMUSLIKKUSE HINDAMINE	42
KASUTATUD KIRJANDUS.....	45

LISAD

Vastavalt looduskaitseaduse §-le 25. on kaitsekorralduskava hoiualade ja kaitsealade alapõhise kaitse korraldamise aluseks.

Kaitsekorralduskava kinnitab Keskkonnaameti peadirektor. Teave kaitsekorralduskava kinnitamise kohta avalikustatakse Keskkonnaameti kodulehel.

Laiküla hoiuala ja Laiküla väike-konnakotka püsielupaiga (Laiküla loodusala) kaitsekorralduskava 2015–2024 (edaspidi ka *KKK*) eesmärk on:

- anda lühike ülevaade kaitstavatest aladest (edaspidi *ala*) – nende kaitsekorrast, kaitse-eesmärkidest, rahvusvahelisest staatusest, maakasutusest, huvigruppidest ning alal läbiviidavast riiklikust seirest;
- analüüsida ala eesmärke ning anda hinnang iga põhiväärtuseks oleva liigi, elupaiga vm väärtuse seisundile;
- arvestades alale seatud eesmärke, määrata mõõdetavad kaitse-eesmärgid ja kaitsekorralduse oodatavad tulemused kaitsekorraldusperioodi lõpuks ning 30 aasta perspektiivis;
- anda ülevaade peamistest väärtusi mõjutavatest teguritest, kirjeldada kaitseks vajalikke meetmeid koos oodatavate tulemustega;
- määrata põhiväärtuste säilimisele, taastamisele ja tutvustamisele suunatud kaitsekorralduslike tegevuste elluviimise plaan koos tööde mahu, koha, ulatuse kirjelduse ja orienteeruva maksumusega;
- luua alusdokument kaitseala kaitsekorralduslike tööde elluviimiseks ja rahastamiseks.

Kava koostamist koordineeris Keskkonnaameti Hiiu-Lääne-Saare regiooni kaitse planeerimise spetsialist Anni Kurisman (tel: 4724729, e-post: anni.kurisman@keskkonnaamet.ee). Kava koostas OÜ Keskkonnakorraldus, koostamise eest vastutav ekspert oli Sixten Kerge (tel: 56806104, e-post: sixten@keskkonnakorraldus.ee).

Kaitsekorralduskava koostamisel viidi läbi avalikkuse kaasamise koosolekud 3. augustil 2012. a ja 19. aprillil 2013. a. Koosolekute protokollid on toodud kaitsekorralduskava lisa 3.

Kaitsekorralduskava on valminud „Riikliku struktuurivahendite kasutamise strateegia 2007–2013” ja sellest tuleneva „Elukeskkonna arendamise rakenduskava” prioriteetse suuna „Säästva keskkonnakasutuse infrastruktuuride ja tugisüsteemide arendamine” meetme „Kaitsekorralduskavade ja liikide tegevuskavade koostamine looduse mitmekesisuse säilitamiseks” programmi alusel Euroopa Regionaalarengu Fondi vahenditest.

1. SISSEJUHATUS

1.1. ALA ISELOOMUSTUS

Laiküla hoiuala (1091,2 ha) ja Laiküla väike-konnakotka püsielupaik (6,3 ha) moodustavad ühtse kompleksi, mis asub Läänemaal Kullamaa (Liivi ja Üdruma külad) ja Martna (Allikotsa, Laiküla ja Soo-otsa külad) valla territooriumidel. Üksteisega külgnevad Laiküla hoiuala ja Laiküla väike-konnakotka püsielupaik kuuluvad samadesse piiridesse jääva Laiküla loodusala (keskkonnaregistri kood: RAH0000474, rahvusvaheline kood: EE0040211) koosseisu.

Laiemas geograafilises kontekstis asub kaitsekorralduskavaga hõlmatud ala Lääne-Eesti madalikul, mis on madal tasane piirkond ja ulatub enamasti vähem kui 20 m üle merepinna. Lääne-Eesti madalik, nagu mitmed teisedki Läänemereäärsed alad, on jäätumise tulemusel allunud olulistele pinnamoodi kujundavatele protsessidele, milliste toimel ongi välja kujunenud piirkonna omapära. (Kokovin, 1998). Läänemaa on üks Eesti sooderikkamaid piirkondi (soostumus 24%). Laiküla hoiuala sellest ei erine, kuna ka seal on keskseks koosluseks selle kesk- ja põhjaosas asuv Laiküla madaloo. Kuigi Laiküla soo põhjaosa on eelmise sajandi esimesel poolel toimunud kuivendustööde käigus tugevalt kraavitatud ning üksikuid kraave leidub ka soo kagu- ja edelaosas, on soostiku keskosas asuv madaloo ja seda ümbritsevad siirdesoolailgud säilinud. Näiteks on projekti „Eesti märgalade kaitse ja majandamise strateegia” käigus läbi töötatud andmete kohaselt Laiküla hoiualal paiknev massiivne (ligi 245 ha) madaloo kõrge looduskaitseväärusega (Paal, Leibak, 2013).

Olulisematest hoiuala iseloomustavatest kooslustest võib ära nimetada ka Laiküla hoiuala läänepiiril kulgeva Liivi jõe, mis on hoiualaga piirneval osal enamasti umbes 10 meetri laiune ja poole meetri sügavune. Liivi jõgi on Kasari jõe alamjooksu parempoolne lisajõgi ning selle voolusängi on aegade jooksul väga tugevalt muudetud. (Järvekül, 2001). Laiküla hoiuala piires jookseb jõgi terves ulatuses (ligi 1,2 km) tehnilikus voolusängis. Piirkonna jõgede süvendustööd ja looduslike voolusängide reguleerimine sai alguse juba 20. sajandi 20. aastatel. Kasari jõgikonna jõgedest on Liivi jõgi üldse kõige rohkem ümber kujundatud – ligi 48% jõe pikkusest moodustavad reguleeritud lõigud. (Anniste jt, 2003). Siiski on Liivi jõgi just Laiküla lõigus kalarikas ja kalastik koosseisult mitmekesine. Seal on teada haugi, särje, turba, trullingu, vimma, lepamaimu ning tippviidika esinemine. Kirjanduse kohaselt leidub seal ka ohtralt võldast, kes kuulub III kaitsekategooriasse ning on nimetatud loodusdirektiivi II lisas. (Järvekül, 2001).

Laiküla hoiualal on üsna mitmekesine linnustik. Näiteks asustab Laiküla hoiuala metsi viis erinevat kaitsealust rähniliiki. Haruldasematest liikidest võib hoiualal kohata ka II kaitsekategooriasse kuuluvat kanakulli ning loomulikult haruldast kotkaliiki väike-konnakotkas. Sama kirev on ka sealne taimestik, kuna esindatud on paljud Lääne-Eestile ja soostunud aladele iseloomulikud taimeliigid. (Keskkonnaregister, 2013)

Kokkuvõtvalt võib öelda, et kuigi Laiküla hoiuala maastikupilti on viimase sajandi jooksul küllaltki palju muudetud, on sealne elustik liigirikas ning väärt hoidmist.

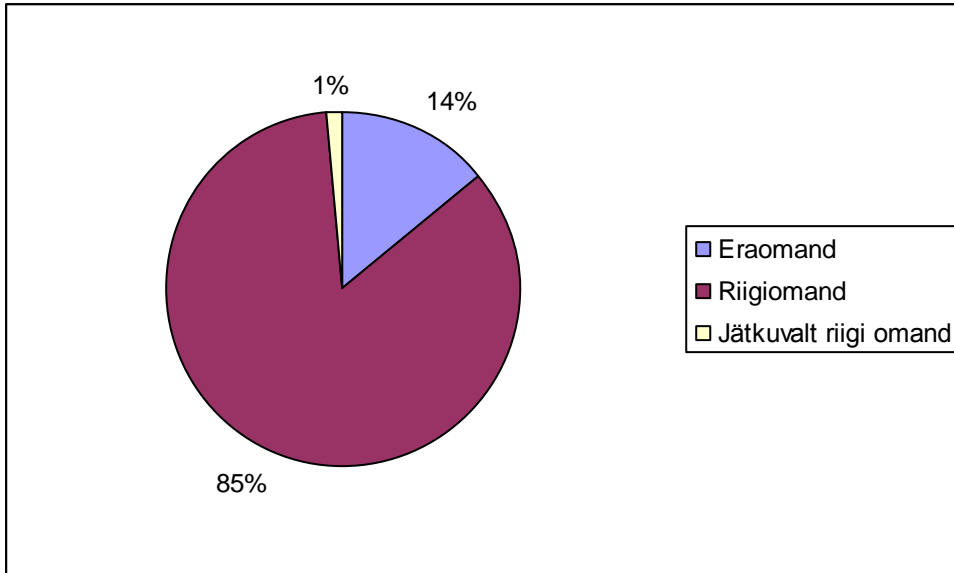


Joonis 1. Kaitsekorralduskavaga hõlmatud ala paiknemine Eestis (M 1:120 000) (allikas: Maaamet).

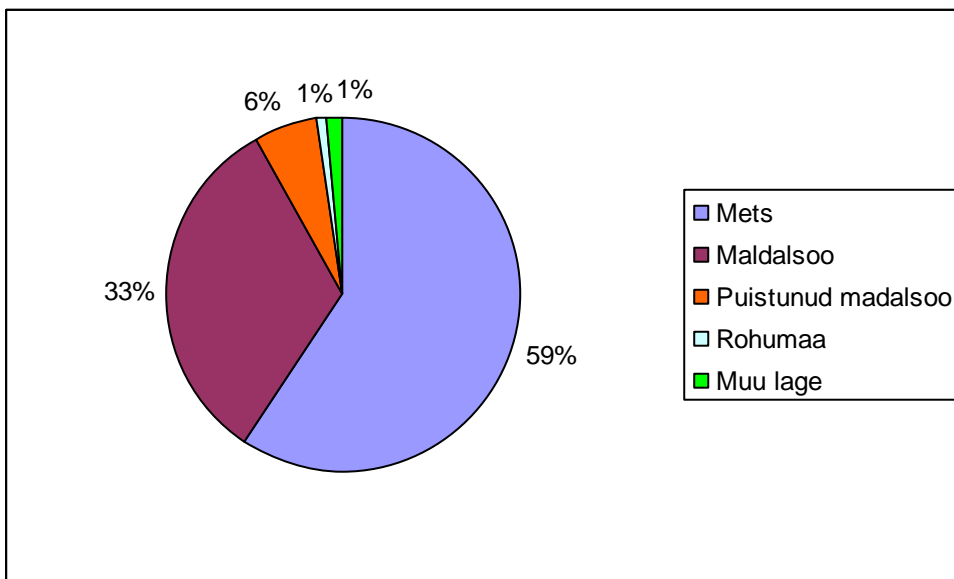
1.2. MAAKASUTUS

Valdav osa Laiküla hoiualast asub riigi omandis oleval maal (928,2 ha; 85%), eraomandisse kuulub 14% hoiualast (155,0 ha) ning 1% moodustab jätkuvalt riigi omandis olev maa ehk reformimata riigimaa (14,0 ha) (Joonis 2). Lisaks jääb Laiküla hoiuala loodeserva ka munitsipaalomandisse kuuluvat maad (0,4 ha), kuid selle osakaal on väiksem kui 1%. Erinevate maaomandite paiknemine on toodud joonisel 4.

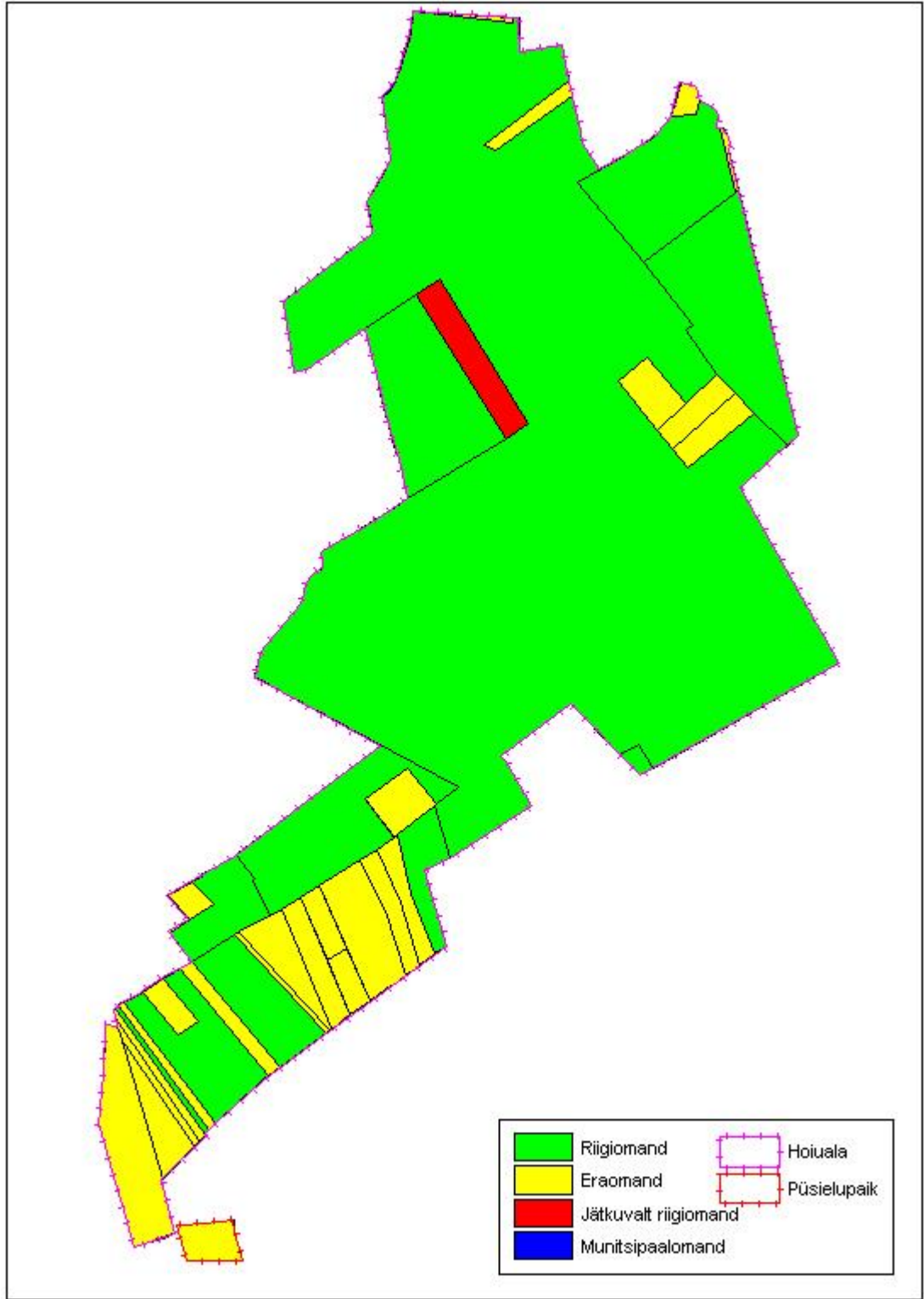
Kõlvikuliselt moodustab üle poole Laiküla hoiualast mets (649,0 ha; 59%) ning kolmandiku madal soo (359,2 ha; 33%). Ülejäänud kõlvikutüübid on juba tunduvalt väiksema osakaaluga: puistunud madal soo 6% (64,2 ha) ning rohumaad (9,7 ha) ja muu laged (13,7 ha) 1%. Seisu- ja vooluveekogud moodustavad alla 1% Laiküla hoiuala kõlvikutest (vastavalt 0,2 ha ja 1,5 ha). Hoiuala kõlvikute protsentuaalne jaotus on toodud joonisel 3 ning kõlvikute asukohad joonisel 5.



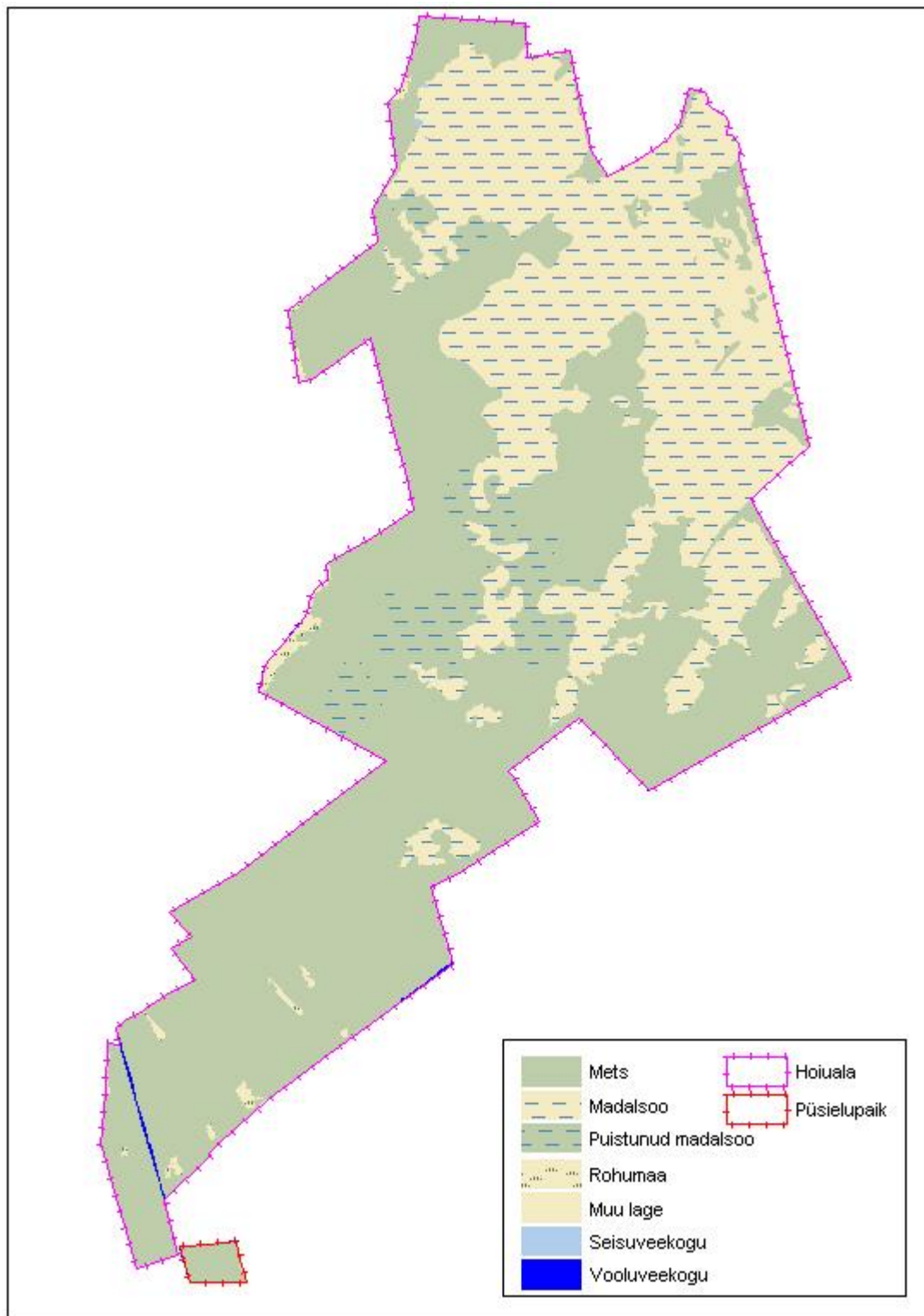
Joonis 2. Kaitsekorralduskavaga hõlmatud ala maaomandi jaotus (%) (allikas: Maa-amet).



Joonis 3. Kaitsekorralduskavaga hõlmatud ala kõlvikuline jaotus (%) (allikas: Maa-amet).



Joonis 4. Kaitsekorralduskavaga hõlmatud ala maaomandi jaotus (M 1:4000) (allikas: Maa-amet ja Keskkonnaregister).



Joonis 5. Kaitsekorralduskavaga hõlmatud ala kõlvikuline jaotus (M 1:4000) (allikas: Maa-amet ja Keskkonnaregister).

1.3. HUVIGRUPID

Olulisemad huvigrupid KKK koostamisel ja rakendamisel on järgmised:

- **Keskkonnaamet** – kaitseala ja püsielupaiga valitseja. Keskkonnaameti eesmärk on tagada ala eesmärgiks olevate väärtuste soodne seisund.
- **RMK** – loodushoiutööde läbiviija riigi maadel, piiritähiste paigaldaja ja hooldaja, samuti metsamajandaja riigimetsas.
- **Keskkonnainspeksioon** – järelevalve teostamine kaitstavatel aladel.
- **Kullamaa ja Martna vallavalitsused** – huvitavad eelkõige piirkonna tasakaalustatud arengust.
- **Lääne maavalitsus** – huvitatud piirkonna tasakaalustatud arengust.
- **Maaomanikud ja kohalikud elanikud** – huvitatud maaomandi kasutuse võimalustest ja/või seenel ja marjul käimisest.

1.4. KAITSEKORD

Laiküla hoiuala on kaitse alla võetud Vabariigi Valitsuse 28.02.2006 määrusega nr 59 „Hoiualade kaitse alla võtmine Lääne maakonnas”. Laiküla hoiuala kaitse-eesmärk on nõukogu direktiivi 92/43/EMÜ I lisas nimetatud elupaigatüüpide – jõgede ja ojade (3260), niiskuslembeste kõrgrohustute (6430), puisniitude (6530*), siirde- ja õõtsiksoode (7140), liigirikaste madalsoode (7230), vanade laialehiste metsade (9020*), soostuvate ja soolehtmetsade (9080), siirdesoo- ja rabametsade (91D0*) kaitse ning II lisas nimetatud liikide – saarma (*Lutra lutra*) ja kauni kuldkinga (*Cypridium calceolus*) elupaikade kaitse. Hoiuala kaitsekord tuleneb otseselt looduskaitsealade peatükist 5, määrus, millega hoiuala kaitse alla on võetud, täiendavaid erisusi ei sea. Looduskaitsealade kohaselt on hoiualal keelatud nende elupaikade ja kasvukohtade hävitamine ja kahjustamine, mille kaitseks see on loodud. Piiranguid on seatud ka hoiualal tehtavatele metsaraietele: hoiuala valitseja (Keskkonnaamet) võib kohustada tegema kavandatavat metsaraiet kindlaks määratud ajal ning kohustama kasutama kindlaks määratud tehnoloogiat. Hoiualal lubatud lageraie langi suurus on kuni kaks hektarit ja laius kuni 30 meetrit ning turberaie langi suurus kuni viis hektarit.

Laiküla väike-konnakotka püsielupaik on kaitse alla võetud Keskkonnaministri 19.04.2010 määrusega nr 12 „Väike-konnakotka püsielupaikade kaitse alla võtmine ja kaitse-eeskiri”. Laiküla väike-konnakotka püsielupaik on võetud kaitse alla I kaitsekategooriasse kuuluva liigi väike-konnakotka (*Aquila pomarina*) isendite väljaspool kaitsealasid asuvad püsielupaigad liigi soodsa seisundi tagamiseks. Määruse kohaselt kehtib Laiküla väike-konnakotka püsielupaigas sihtkaitsevööndi kaitsekord. Seal on inimestel lubatud viibida, marju ja seeni korjata ning jahti pidada väljaspool väike-konnakotkaste pesitsusperioodi ehk 1. septembrist 14. märtsini. Liikumispiirangu ajal on inimeste viibimine Laiküla väike-konnakotka püsielupaigas lubatud vaid järelevalve- ja päästetöödel, loodusobjekti kaitse korraldamise ja valitsemisega seotud tegevustel ning Keskkonnaameti nõusolekul teostataval teadustegevusel. Lisaks eeltoodule on püsielupaigas Keskkonnaameti nõusolekul lubatud maaparandussüsteemide hoiutööd ja veerežiimi taastamine.

Lisaks kehtivad nii Laiküla hoiualal kui ka Laiküla väike-konnakotka püsielupaigas looduskaitseaduse §-s 14 seatud üldised kitsendused. Täpsem kaitsekord on toodud kaitsekorralduskava lisas 1.

Laiküla hoiuala ja Laiküla väike-konnakotka püsielupaik kuuluvad ühtlasi Laiküla loodusalasse, mille kaitse-eesmärgid on Vabariigi Valitsuse 05.08.2004 korralduse nr 615 „Euroopa komisjonile esitatav Natura 200 võrgustiku alade nimekiri“ kohaselt nõukogu direktiivi 92/43/EMÜ I lisas nimetatud elupaigatüüpide niiskuslembesed kõrgrohustud (6430), puisniidud (*6530), siirde- ja õõtsiksood (7140), liigirikad madalsood (7230), vanad laialehised metsad (*9020), rohunditerikkad kuusikud (9050), soostuvad ja soo-lehtmetsad (*9080) ning siirdesoo- ja rabametsad (*91D0) kaitse, samuti II lisas nimetatud liikide saarmas (*Lutra lutra*) ja kaunis kuldking (*Cypridium calceolus*) elupaikade kaitse.

1.5. UURITUS

1.5.1 LÄBIVIIDUD INVENTUURID JA UURINGUD

Ülevaade olulisematest inventuuridest ja uuringutest on toodud tabelis 1. Kokkuvõtvalt on Laiküla hoiuala elustik küll erinevate uuringutega kaetud, kuid paljud inventuurid (eeskätt elupaigatüüpe puudutavad inventuurid) on juba vananenud.

Tabel 1. Ülevaade kaitsekorralduskavaga hõlmatud alal läbiviidud olulisematest inventuuridest

Nr	Uuring/inventuur	Olulisemad tulemused
1	Soostunud alade inventuur 1997. a, T. Kukk ja L. Luigujõe	Hinnati Laiküla hoiuala põhjaossa jäävate liigirikaste madalsoode (7230) seisundit.
2	Natura pilootprojekti elupaigatüüpide inventuur (2001–2003)	Piiritleti elupaigatüübid ning mõne koosluse puhul hinnati ka seisundit.
3	Soostunud alade inventuur 2002. a, E. Leibak	Hinnati Laiküla hoiuala keskossa jäävate soostunud alade seisundit.
4	Linnustiku inventuur 2009. a, O. Vainu, T. Paakspuu	Keskenduti peamiselt rähnidele, kuid leiti ka mitmeid teisi kaitsealuseid liike, nagu kanakull, väänkael, hoburästas, punaselg-õgija, vööt-põõsalind, teder, sookurg, välja-loorkull, soo-loorkull.
5	Metsaelupaigatüüpide inventuur 2009. a, T. Türpu	Tuvastati kaks metsaelupaigatüüpi (9020 ja 9080).
6	Metsaelupaigatüüpide inventuur 2014. a, A. Palo	Tuvastati viis metsaelupaigatüüpi (9010*, 9020*, 9070, 9080, 91D0*), määratleti ka 0-elupaigatüübid ning seati metsade taastamissoovitused.

1.5.2 RIIKLIK SEIRE

Kaitsekorralduskavaga hõlmatud alal asub vaid üks seirepunkt (Keskkonnaregistrikood SJA5632000) Laiküla hoiuala lõunaosas, milles teostatakse ohustatud taimekoosluste (Natura 2000 kooslused) seiret, seireobjektiks on alal Natura pilootprojekti käigus inventeeritud puisniit. Viimati teostati seal seiret 2007. aastal, mil T. Kukk ja T. Kosk hindasid ala väärtusetuks. Toonase seire kohaselt on puisniiduna inventeeritud ala väheesinduslik, sellel puudub esteetiline väärtus ning floristiline väärtus on väike. Seiratud ala võis kunagi olla üksikute puudega karjamaa, kuid praegu on selle taastamine perspektiivitu.

Lisaks eeltoodule teostatakse alal väike-konnakotka riiklikku seiret allprogrammi „Kotkad ja must-toonekurg” raames. Püsielupaigas paiknevat väike-konnakotka pesa on alates selle leidmisest 2006. aastal praktiliselt igal aastal seiratud ning siiani on kotkaste pesitsus ka igal aastal edukas olnud.

1.5.3 INVENTUURIDE JA UURINGUTE VAJADUS

Laiküla hoiualal asuvaid kooslusi on mõningal määral küll inventeeritud, kuid osade koosluste andmed on vananenud ja ebapiisavad. Eeskätt on andmete uuendamine vajalik hoiuala sookoosluste osas, mida inventeeriti viimati 2002. aastal (hoiualal paiknev suur madal soo lausa 1997. aastal), mistõttu oleks vajalik ka nende andmete uuendamine.

Lisaks eeltoodule on hoiualal vaja teostada täiendavaid linnustikuinventuure. Tähelepanu tuleks eelkõige pöörata kanakullile Laiküla hoiuala lõunaosas. Ornitoloogide hinnangul on seal kanakulli territoorium olemas, kuid seni on asustatud pesa jäänud leidmata (juba leitud kolm pesa on olnud asustamata). Peale eeltoodu on seniste andmete põhjal teada, et Laiküla madal soo on elupaigaks tetredele, kuid selle olulisus tetrede elualana vajab veel kindlaks tegemist.

Laiküla hoiualal leiti 2009. aastal teostatud rahniseire käigus hoiuala põhjaosas paiknevas madal soos mitmete II ja III kaitsekategooriasse kuuluvate taimeliikide kasvukohti. Kuid kuna senised andmed ei ole veel piisavad, et näha, kui oluline on Laiküla hoiuala soostik haruldaste kääpaliste kasvukohana, on selles piirkonnas vaja läbi viia täiendav kaitsealuste taimeliikide inventuur.

2. VÄÄRTUSED JA KAITSE-EESMÄRGID

2.1. ELUSTIK

2.1.1. LINNUD

Laiküla hoiualal on üsna rikkalik linnustik. Hoiualal paiknevates niisketes ja soostuvates metsades pesitseb palju rähniliike: III kaitsekategooriasse kuuluvad väike-kirjurähn (*Dendrocopos minor*), hallrähn (*Picus canus*) ja musträhn (*Dryocopus martius*), lisaks ka II kaitsekategooriasse kuuluvad laanerähn (*Picoides tridactylus*) ja valgeselg-kirjurähn (*Dendrocopos leucotos*). Lisaks erinevatele rähniliistele pesitsevad sealsetes metsades ka III kaitsekategooriasse kuuluvad väänkael (*Jynx torquilla*), hoburästas (*Turdus viscivorus*) ja väike-kärbsenäpp (*Ficedula parva*). Hoiualal paiknevas madalsoos võib lisaks veel näha samuti III kaitsekategooria linnuliike välja-loorkull (*Circus cyaneus*), sookurg (*Grus grus*), teder (*Tetrao tetrix*), punaselg-õgija (*Lanius collurio*), voot-põõsalind (*Sylvia nisoria*) ning soo-loorkull (*Circus pygargus*). Haruldasematest linnuliikidest on hoiualal esindatud II kaitsekategooriasse kuuluv kanakull (*Accipiter gentilis*), kelle kolm pesapaika asuvad Laiküla hoiuala edelaosas paiknevates siirdesoometsades. Kõige tähelepanuväärsem on aga Laiküla hoiuala lõunatipu lähistel paiknev I kaitsekategooria linnuliigi väike-konnakotkas (*Aquila pomarina*) pesa, mille ümber on selles pesitseva kotkapaari kaitseks ja eduka pesitsuse tagamiseks moodustatud püsielupaik.

2.1.1.1. VÄIKE-KONNAKOTKAS (*AQUILA POMARINA*)

I kat; LiD I; KE – jah; LoA – ei; PR – ohulähedased¹

Väike-konnakotka kaitse tegevuskava kohaselt on liik nii Eestis kui mujal Euroopas üks arvukamaid kotkaid, aga kuulub siiski ohustatud liikide hulka, kuna tema levila on eelmise sajandiga võrreldes kahanenud ja arvukus langenud. Eestis levib väike-konnakotkas ainult mandriosas. Neid linde on Eestis umbes 500–600 paari ja liigi arvukus on viimastel aastatel püsinud stabiilsena.

Laiküla väike-konnakotka püsielupaigas asuva pesa leidis röövlinnuekspert R. Nellis 22. aprillil 2006. aastal. Pesa on riikliku seire raames kontrollitud peaaegu igal aastal juuli keskel ning enamasti on sel ajal väike-konnakotka paaril poeg pesas olnud.

Kaitse-eesmärk:

- Pikaajaline kaitse-eesmärk: püsielupaigas pesitseb edukalt 1 väike-konnakotka paar.
- Kaitsekorraldusperioodi kaitse-eesmärk: püsielupaigas pesitseb edukalt 1 väike-konnakotka paar.

¹ Liikidel siin ja edaspidi toodud: kaitsekategooria (kat); kaitse-eesmärgiks olemine (KE); loodusala kaitse-eesmärgiks olemine (LoA); loodus- või linnudirektiivi lisas olemine (LoD/LiD); staatus Eesti ohustatud liikide punase nimestiku järgi (PR).

Mõjutegurid ja meetmed:

- + Kuna püsielupaigas kehtib sihtkaitsevööndi kaitsekord, siis on võimalikud kotkaid ohustavad tegurid maandatud.

2.1.1.2. KANAKULL (*ACCIPITER GENTILIS*)

II kat; KE – ei; LoA – ei; PR – ohulähedased

Eestis on kanakull üldlevinud haudelind, kelle arvukus on viimastel aastakümnetel järsult umbes kaks korda vähenenud. Selle üheks põhjuseks peetakse üha suurenenud metsaraiet. (Kontaknen jt, 2004). Viimasel ajal on kanakulli arvukuseks hinnatud 300-500 paari (Elts jt, 2009).

Keskkonnaregistrisse on kantud kolm kanakulli pesa, mis leiti hoiuala lõunaosast 2009. aastal toimunud rähniseire käigus. Tol aastal polnud ükski neist pesadest asustatud, kuid inventeerijad kuulsid kanakulli mängimas kahes kohas hoiuala edelaosas. 2010. ja 2011. aastal oli kõige kagupoolsemale pesale lisandunud värskeid oksakihte, mis tõenäoliselt võis tähendada pesitsuse alustamist, kuid kanakullide võimaliku häirimise tõttu pesitsemine ebaõnnestus. 2012. aastal toimunud vaatluste kohaselt olid samuti kõik kolm pesa asustamata. Kanakullid võivad eri aastatel kasutada erinevaid pesi ning Laiküla hoiualal seni leitud kolm pesa ilmselt kuuluvadki ühele kanakulli paarile. See aga tähendab seda, et hoiualal või selle lähistel võib suure tõenäosusega veel kanakulli (asustatud) pesi leiduda. Kuna pole teada, kus asub kanakullipaari asustatud pesa, pole otstarbekas kaitse-eesmärgiks liigi arvukust seada (on võimalik, et linnud pesitsevad väljaspool kaitsekorralduskavaga hõlmatud ala).

Kaitse-eesmärk:

- Pikaajaline kaitse-eesmärk: Laiküla hoiualal on säilinud vähemalt kolm kanakullipesa.
- Kaitsekorraldusperioodi kaitse-eesmärk: Laiküla hoiualal on säilinud vähemalt kolm kanakullipesa.

Mõjutegurid ja meetmed:

- Liik ei ole seatud hoiuala kaitse-eesmärkide hulka ning see võib muutuda takistuseks tema kaitse korraldamisel (kaks kolmest seni leitud pesadest asuvad eramaadel ja väljaspool metsaelupaigatüüpe).

Meede: Liigi seadmine hoiuala kaitse-eesmärgiks.

- Kanakullipaari kasutuses olevat pesa pole leitud, mistõttu see võib metsaraie käigus hävineda.

Meede: Kanakulli inventuur, et tuvastada linnu kasutuses olevad pesad.

- Pesitsusaegne häirimine mängu ja pesaehituse perioodist poegade lennuvõimestumiseni. Võimalikuks häirimisteguriks on metsaraiete teostamine pesade läheduses.

Meede: Teadaolevatest pesadest 300 m ulatuses tuleb vältida metsaraiet ja –väljavedu kanakulli pesitsusperioodil 1. märtsist 31. juulini. Lisaks on pesa ümber vaja jätta vähemalt 50-meetrine puutumata või äärmisel juhul nõrgalt harvendatud ala, kõige olulisem on

säilitada puistu kaitsev struktuur pesa vahetus läheduses (umbes 25 meetri laiuselt), st pesapuu ümber vähemalt 25 meetri raadiuses on keelatud igasugune raie ning vähemalt 50 meetri raadiuses on keelatud lageraie.

2.1.1.3. LAANERÄHN (*PICOIDES TRIDACTYLUS*) JA VALGESELG-KIRJURÄHN (*DENDROCOPOS LEUCOTOS*)

II kat; KE – ei; LoA – ei; LiD I; PR – ohuväline

Eestis on hinnanguliselt 3000–5000 laane- ning 3000–6000 valgeselg-kirjurähni (Elts jt, 2009). Kummagi rähniliigi osas on Laiküla hoiualal dokumenteeritud vaid ühe isendi esinemine.

Võttes arvesse asjaolu, et alalt on leitud vaid üksikuid isendeid, võib arvata, et Laiküla hoiuala ei oma nende liikide kaitse korraldamisel olulist tähtsust. Samuti on rähnide hea seisund tagatud hoiualal paiknevate metsaelupaigatüüpide soodsa seisundi säilitamise kaudu. Seega ei ole põhjendatud ka nende rähniliikide Laiküla hoiuala kaitse-eesmärgiks seadmine.

2.1.1.5. III KAITSEKATEGOORIA LINNUD

Laiküla hoiualal leidub palju erinevaid III kaitsekategooriasse kuuluvaid linnuliike: väikekirjurähn (*Dendrocopos minor*), hallrähn (*Picus canus*), musträhn (*Dryocopus martius*), väänkael (*Jynx torquilla*), hoburästa (*Turdus viscivorus*), punaselg-õgija (*Lanius collurio*), vööt-põõsalind (*Sylvia nisoria*), teder (*Tetrao tetrix*), sookurg (*Grus grus*), välja-loorkull (*Circus cyaneus*), soo-loorkull (*Circus pygargus*).

2009. aastal läbiviidud rähnaliste inventuuri käigus registreeriti ka kõik teised kaitsealused linnuliigid. Hoiuala metsades tehti kindlaks viis väänkaela, neli hallpea-rähni, üks musträhn, kuus väikekirjurähni ja kaks hoburästa territooriumi. Madalsoodes mängisid inventuuri teostamise ajal tedrekuked, lisaks tuvastati seal vähemalt kahe soo-loorkulli, ühe välja-loorkulli, ühe sookure, ühe punaselg-õgija ning ühe vööt-põõsalinnu paari pesitsemine.

Nende linnuliikide üldine seisund Eestis on hea ning Laiküla hoiualal pesitsevad nad Eesti kui terviku kontekstis väikesel arvul. Laiküla hoiuala ei ole nende kaitse korraldamisel nii oluline kui mõni muu esinduslikum ala Eestis. Samuti on nende liikide hea seisund tagatud hoiualal olevate elupaikade (metsa- ja sooelupaigatüübid) soodsa seisundi säilitamise kaudu. Hoiuala väiksust arvestades väärib siiski äramärkimist hallpea-rähni ja väikekirjurähni suhteliselt arvukas esinemine. Kuid kõiki asjaolusid arvesse võttes ei ole praegu otstarbekas neid linnuliike hoiuala kaitse-eesmärgiks arvata. Erandina võib tuua tedred, kelle jaoks Laiküla soo võib olla oluline pesitusala. Samas on selle välja selgitamiseks vaja täiendavaid tedreloendusi, mistõttu pole hetkel otstarbekas ka tetre hoiuala kaitse-eesmärgiks seada.

2.1.2. IMETAJAD

2.1.2.1. SAARMAS (*LUTRA LUTRA*)

III kat; KE – jah; LoA – jah; PR – ei

Saarmas on levinud üle terve Eesti ning 2010. aasta riikliku saarmaseire andmete kohaselt on tema arvukuseks hinnanguliselt 1500–2000 isendit. Saarmate Laiküla hoiualal esinemise kohta andmed puuduvad, samas pole ka teada, et liiki spetsiaalselt hoiualal uuritud oleks. Kuid hoiualast ligikaudu pool kilomeetrit lõuna pool Haapsalu-Laiküla maantee ja Liivi jõe ristumiskohas oleva silla juures asub Keskkonnaregistri kohaselt üks saarma riikliku seire punktidest (Keskkonnaregistri kood SJA5824000). Viimati teostati seal saarmate seiret 2006. aastal (enne ja pärast selles seirepunktis saarmaid seiratud ei ole), siis kohati seal ühte isendit. Kuivõrd Eestis asustavad saarmapesakonnad ligikaudu 6,5 kilomeetri pikkuseid jõelõike (mõnikord ka kaks-kolm või kümme kilomeetrit), on Haapsalu-Laiküla maantee ääres olevas seirepunktis mõõdetud andmerekad piisavad, et teha nende põhjal järeldusi ka Laiküla hoiuala osas (Laanetu, 2007). Seega võib järeldada, et saarmad on esindatud ka Laiküla hoiuala läbivatel Liivi jõe lõikudel. Kuna tegemist on Eestis laialt levinud liigiga ning hetkel teadaolevate andmete kohaselt talle hoiualal olulisi ohutegureid ei avaldu, piisab kaitsekorralduse tulemuslikkuse hindamisel liigi olemasolu registreerimisest, mistõttu on ka kaitse-eesmärgiks seatud saarma hoiualal esinemine.

Kaitse-eesmärk:

- Pikaajaline kaitse-eesmärk: saarmas on Laiküla hoiualal esindatud.
- Kaitsekorraldusperioodi kaitse-eesmärk: saarmas on Laiküla hoiualal esindatud.

2.1.3. TAIMED

Laiküla soos ja selle ümber asuvates niisketes ja soostuvates lehtmetsades leidub mitmeid kaitsealuseid liike. Näiteks on Laiküla soo kasvukohaks ka mujal Läänemaal soostunud pinnasega aladel üsna levinud III kaitsekategooria põõsastaimede harilik pors (*Myrica gale*). Lisaks porsale leidub Laiküla soos (eelkõige selle kirdeosas) kahkjaspunast sõrmkäppa (*Dactylorhiza incarnate*) ja suurt käöpõlle (*Listera ovata*), mis on samuti III kaitsekategooria liigid. Need orhideelised on levinud kogu Eestis ja kuuluvad meie tavalisemate käpaliste hulka. Seevastu soostiku idaservas leiduvad II kaitsekategooria käpalised täpiline sõrmkäpp (*Dactylorhiza cruenta*) ja kärbesõis (*Ophrys insectifera*) on Eestis palju haruldasemad ning nende kasvukohti seostataksegi just Lääne-Eesti ja -saartega. (Kull, Tuulik, 2002). Laiküla soo äärsetes niisketes lehtmetsades võib leida III kaitsekategooriasse kuuluvat samblaliiki harlik valvik (*Leucobryum glaucum*), mis on Eestis levinud hajusalt ning eelistab samuti kasvukohana merelisema kliimaga Lääne-Eestit ja -saari (Vellak, 2004). Lisaks juba loetletud liikidele on teada II kaitsekategooriasse kuuluva käpalise kaunis kuldking (*Cyripedium calceolus*) esinemine Laiküla hoiuala edelaosas paiknevatel endistel kinnikasvanud puisniitudel.

2.1.3.1. KAUNIS KULDKING (*CYPRIPEDIUM CALCEOLUS*)

II kat; KE – jah; LoA – jah; LoD II; PR – ohulähedased

Kaunis kuldking on Eesti ja Euroopa kõige suuremate õitega orhideeliik ja ühtlasi ka Eesti üks suureõielisemaid taimi üldse (Kull, Tuulik, 2002). Enamus kuldkinga kasvukohtadest ja suur osa heas seisundis populatsioonidest on võetud kaitse alla, seetõttu on kaunis kuldking määratletud Eesti ohustatud liikide punase nimestiku järgi ohulähedaseks liigiks, kuigi liigi kasvupaigad on pidevalt vähenenud (Sarv, 2014).

Laiküla hoiualal 2009. aasta toimunud linnustiku inventuuri käigus leidsid ornitoloogid hoiuala lõunaosas muuhulgas ka u 0,1 ha suuruse kauni kuldkinga kasvukohta u 100 isendiga. Seni teadaolevalt spetsiaalseid kauni kuldkinga inventuure Laiküla hoiualal tehtud ei ole ning kuna lisaks 2009. aastal leitud kasvukohale on kohalikelt elanikelt teateid ka mujal hoiualal asuvate kuldkinga kasvukohtade kohta, on asjakohane, et ka teistes kauni kuldkinga potentsiaalsetes kasvukohtades kontrollitaks taime olemasolu. Eelkõige tasuks keskenduda hoiuala lõunaosas asuvatele endistele kinnikasvanud puisniitudele (sellest piirkonnast leiti ka seni ainuke dokumenteeritud leiukoht) ning pärast vastavaid inventuure tuleks kaitsekorralduskavas täpsustada ka liigile seatud kaitse-eesmärke.

14. mail 2014. a tehtud paikvaatluse tulemusena selgus, et kauni kuldkinga hetkel teadaolev kasvukoht asub kunagisel puiskarjamaal (ümbruskonnas näha väga vanu kajaedu), mis nüüdseks on kujunenud võimsate sarapuupõõsastega sarapikuks. Piirkonna vaatlemisel ilmnes, et kauni kuldkinga puhmaid leidub ohtralt ka väljaspool inventeeritud kasvukohta, mistõttu on seal kindlasti vajalik täiendav kauni kuldkinga inventuur, et tuvastada liigi täpne asurkonna suurus ja seisund. Võsastumist alal ei täheldatud, seal kasvasid vaid üksikud u 20-40aastaste kased, millel järelekasvu ei ole. Kuivõrd tegemist on mõne üksiku puuga, mille raiumine võib endaga kaasa tuua võsastumise ohu, siis ei ole kaskede välja raiumine valgustingimuste parandamiseks otstarbekas. Küll aga oli kauni kuldkinga kasvukohta ja selle lähiümbruses maapinnal tugevad metssea kahjustused. Metssigade arvukuse reguleerimiseks on oluline teha koostööd kohalike jahimeestega. Lisaks ei tohi kaitseala valitseja anda nõusolekut Laiküla hoiualal jahilukite lisaõõtmiseks (LKS § 14 lg 1 p 10), kuna neisse koonduvad metsseed ja teised metsloomad ohustavad nii hoiualal kasvavaid käpalisi, sh ka kaunist kuldkinga, kui ka söödakoha läheduses olevatele kaitsealustele elupaigatüüpidele omaseid taimekooslusi (suureneb tallamine ning hakkavad levima nitrofiilsed ja intensiivset trampimist taluvad taimeliigid).

Kaitse-eesmärk:

- Pikaajaline kaitse-eesmärk: Laiküla hoiualal on säilinud vähemalt üks hoiuala lõunaosas asuv vähemalt 100 isendiga kasvukoht.
- Kaitsekorraldusperioodi kaitse-eesmärk: Laiküla hoiualal on säilinud vähemalt üks hoiuala lõunaosas asuv vähemalt 100 isendiga kasvukoht.

Mõjutegurid ja meetmed:

- Ebapiisav kaitse korraldamine, kuna kõik levikuandmeid pole teada.

Meede: Tuvastada inventuuri käigus kõik Laiküla hoiualal (eeskätt hoiuala lõunaosas) asuvad kauni kuldkinga leiukohad.

- Kauni kuldkinga kasvukohas ja selle lähiümbruses on maapinnal tugevad metssigade kahjustused.

Meede: Koostöö kohalike jahimeestega, et reguleerida hoiualal elavate metssigade arvu.

Meede: Kaitseala valitseja ei kooskõlasta hoiualale metsloomade lisaõõtmiskohtade rajamist.

2.1.3.2. TEISED TAIMELIIGID

Laiküla hoiualal asuv madal soo on sarnaselt teistele Lääne-Eestis asuvatele soostuvatele aladele soodus kasvukoht III kaitsekategooriasse kuuluvale põdsastaimetele harilik pors (*Myrica gale*), lisaks leidub seal meil üsna tavalist kahkjaspunast sõrmkäppa (*Dactylorhiza incarnate*). Madal soo sees asuvates puudetukkades võib üksikutes kohtades näha ka suurt käopõlle (*Listera ovata*), mis samuti kuulub III kaitsekategooriasse. Hoiuala niisketes metsakooslustes seevastu leidub samasse kaitsekategooriasse kuuluvat harilikku valvikut (*Leucobrym glaucum*). Kõiki neid taimeliike ühendab asjaolu, et nende seisund Eestis on soodne ning ka Laiküla hoiuala puhul piisab nende liikide kasvukohaks olevate elupaigatüüpide (hoiualal paiknev madal soo ja seda ümbritsevad soostuvad ja soo-lehtmetsad) kaitsest.

Mõnevõrra erandiks on Laiküla soostiku idaservas kasvavad II kaitsekategooriasse kuuluvad käpalised täpiline sõrmkäpp (*Dactylorhiza incarnata cruenta*) ja kärbesõies (*Ophrys insectifera*), kuna need liigid on haruldasemad kui eelmises lõigus käsitletud taimed. Samas on neid II kaitsekategooria taimeliike siiani hoiualalt leitud vaid väga üksikute isenditena, mistõttu ei ole praeguste andmete põhjal võimalik Laiküla hoiuala olulisust nende liikide kasvukohana tõestada, seetõttu pole põhjendatud ka nende taimeliikide hoiuala kaitse-eesmärgiks arvamine. Kuivõrd nende käpaliste puhul on tegemist taimedega, mille üheks tüüpiliseks kasvukohaks on madal soo, võib eeldada, et läbi hoiualal paikneva liigirikka madal soo kaitse (mis ongi alalt leitud üksikute II kaitsekategooria käpaliste kasvukohaks) on tagatud ka nende käpaliste soodne seisund siiski on tulemuslikuma kaitse korraldamise huvides oluline ka kaitsealuste käpaliste levikuandmete täpsustamine.

2.1.4. VÕÖRLIIGID

Laiküla hoiualaga piirneva Liivi jõe kallastel on tuvastatud ulatuslikud Sosnovski karuputke (*Heracleum sosnowskyi*) kolooniad. Loodusliku taimestiku välja tõrjumine, võime levida enamusse meil esinevatesse taimekooslustesse ning ohtlikkus inimese tervisele, on peamised põhjused, miks tuleb karuputke võõrliikide edasist levikut piirata (Holm, 2010). Liivi jõe äärsed, sh ka Laiküla hoiualaga piirneval alal, registreeriti esimesed Sosnovski karuputke kolooniad 2003. aastal. Kolooniaid on aktiivselt alates 2008. aastast tõrjutud, s.t neid on välja kaevatud ning mürgitatud, kuid siiani on kolooniad veel kahjuks püsinud.

Sosnovski karuputke kolooniad tuleb likvideerida kogu Laiküla hoiualaga piirnevalt alalt, lisaks tuleb samaaegselt tegeleda ka ülesvoolu ja ala kõrval asuvate isendite ja kolooniatega, et vältida

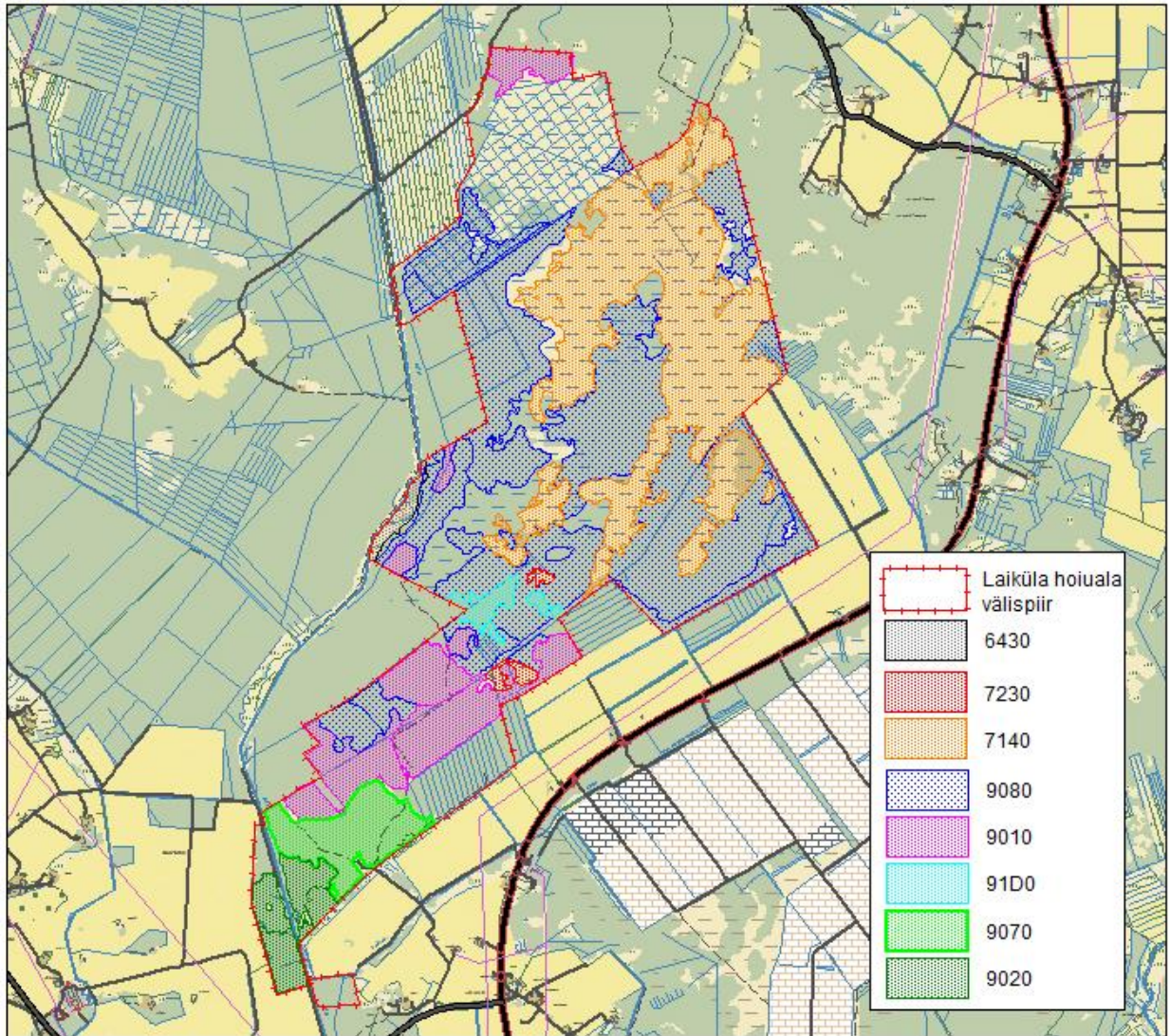
seemnete levikut tagasi Laiküla hoiualale. Sosnovski karuputke tõrjet teostatakse riikliku tõrjeprogrammi alusel.

2.2. KOOSLUSED

Laiküla loodusala pindala on 1091,8 ha ning sellest kolmveerand (77%; u 840,4 ha) on kaetud elupaigatüüpidega. Natura standardandmebaasi kohaselt on need andmed mõnevõrra erinevad – loodusdirektiivi elupaigatüüpidega on kaetud väiksem osa hoiualast (65%; ca 707,6 ha). Suurim erinevus inventeeritud ja Natura standardandmebaasis olevate andmete vahel on metsakooslustel. Erinevuse on tinginud asjaolu, et standardandmebaasis olevate metsakoosluste andmete aluseks on Natura pilootprojekti käigus inventeeritud andmed ja on seega rohkem kui kümne aasta tagusest ajast. Nüüdseks on üsna palju muutunud metsakoosluste inventeerimise põhimõtted ning uuendatud inventuuriandmeid (2014. a suvel toimus Laiküla hoiuala metsakoosluste inventuur), mistõttu on asjakohane ajakohastada ka Natura standardandmebaasis olevaid metsaelupaigatüüpide andmeid võttes aluseks tabelis 2 toodud koosluste info.

Mõnevõrra erinevad Natura standardandmebaasi kantud infost ka hoiualal inventeeritud sookoosluste andmed, kuid kuna senised Laiküla hoiuala asuvate sooelupaigatüüpide andmed on veel üle inventeerimata, on nende koosluste infot mõistlik standardandmebaasis vajadusel uuendada siis, kui uued inventuurid on toimunud.

Loodusalal asuvate elupaigatüüpide pindalad (Natura standardandmebaasis olev pindala) ja EELISE Natura elupaigatüüpide kaardil olevad pindalad on välja toodud tabelis 2, ülevaade elupaigatüüpide paiknemisest EELISse kantud sooelupaikade ning 2014. a toimunud metsainventuuri andmetel on näidatud joonisel 6.



Joonis 6. Väljavõte kaitsekorralduskavaga hõlmatud alal inventeeritud loodusdirektiivi elupaigatüpidest (M 1:4500) (allikas: Maa-amet, Keskkonnaregister, 2014. a metsainventuuri tulemused).

Elupaiga- tüüp	Sekundaarne kooslus	Inventuuride andmed		Natura standardandmebaasi andmed			Hoiuala kaitse- eesmärk	Loodusala kaitse- eesmärk
		Pindala (ha)	Esinduslikkus ²	Katvus (%)	Pindala (ha)	Esinduslikkus		
3260	-	-	-	-	-	-	Jah	Ei
6430	-	6,2	D	0,6	6,6	C	Jah	Jah
6530	9020	41,4	-	1,9	20,7	C	Jah	Jah
7140	7230	6,6	(B, C)	0,5	5,6	C	Jah	Jah
7230	-	258,7 ³	(B)	32,9	359,2	B	Jah	Jah
9010	-	107,1	B, C, p	-	-	-	Ei	Ei
9020	-	14,5	B, p	2,0	21,8	C	Jah	Jah
9070	9020	42,9	p	-	-	-	Ei	Ei
9080	-	385,2	B, C, p	17,9	195,4	C	Jah	Jah
91D0	-	10,5	C	8,9	97,2	C	Jah	Jah
9050	-	-	-	0,1	1,1	C	Ei	Jah

Tabel 2. Elupaigatüüpide koondtabel. (allikas: Keskkonnaregister, Natura standardandmebaas, 2014. a metsainventuuri tulemused).

2.2.1. MAGEVEEKOGUD

2.2.1.1. JÕED JA OJAD (3260)

KE – jah; LoA – ei

Jõgede ja ojade elupaigatüübi alla määratletakse vooluveekogude looduslikus või looduslähedases seisundis püsinud lõigud. Väärtuslikemateks peetakse kiirevoolulisi kruusase põhjaga kärestikulisi jõelõike, suurtest allikatest lähtuvaid külmaveelisi jõgesid ning vanajõgedega käänulisi tasandikujõgesid (Paal, 2004).

Ligi kilomeetri ulatuses hoiuala läänepiiriks olev ja lõunaosas sama pikal lõigul hoiuala läbiv Liivi jõgi on maaparandustööde käigus õgvendatud, voolab mitme meetri sügavuses tehiskanalis ja ei oma sellisena eraldiseisva objektina looduskaitse väärtust. Seetõttu ei vasta veekogu ilmselt loodusdirektiivi elupaigatüübile esitatavatele kriteeriumitele. Arvestades seda, kuivõrd suuresti on jõesängi muudetud ning kuivõrd ressursimahukad on taolise koosluse looduslikkuse taastamise tööd (kohati voolab jõgi 4–5 m sügavuses tehiskanalis), ei saa pidada nende taastamistööde plaanimist lähimastesse kümnenditesse otstarbekaks.

² Laiküla hoiualal inventeeritud sookooslustel on hinnatud vaid soode looduskaitse seisundit ja antud kooslusele üldhinnang, seetõttu on tabelis esinduse lahtris toodud sookoosluste juures sulgudes neile inventuuri käigus määratud looduskaitse seisund.

³ Natura pilootprojekti käigus on madalsooks inventeeritud ka ca 100 ha suurune ülitiheda kraavitusega ala Laiküla hoiuala põhjaosas. Kuna see ala väga suure tõenäosusega tegelikult liigirikaste madalsoode elupaigatüübi kriteeriumitele ei vasta (seda ala pole liigirikka madalsoon märgitud ka Keskkonnaregistri soode kaardikihil), siis seda kaitsekorralduskavas kaitse-eesmärgi seadmisel ei arvestata.

Laiküla hoiualale jäävatel Liivi jõe lõikudel on vajalik läbi viia koosluse inventuur, et hinnata jõe vastavust jõeelupaigatüübi kriteeriumitele. Tulemuste põhjal saab otsustada jõgede ja ojade elupaigatüübi hoiuala kaitse-eesmärgiks jätmise otstarbekuse üle.

2.2.2. NIIDUD

2.2.2.1. NIISKUSLEMBESED KÕRGROHUSTUD (6430)

KE – jah; LoA – jah

Niiskuslembesed kõrgrohustud hõlmavad meil kõrgemakasvuliste soontaimedega rohustuid, mis palistavad kitsa ribana peamiselt jõekaldaid või metsaservi. Omaette kooslustena need niiduribad kaitseväärtust ei oma, kuid nad moodustavad sageli puhverala väärtuslikuma tuumala ümber. (Paal, 2004).

Niiskuslembese kõrgrohustu elupaik ääristab umbes 700 meetri pikkusel lõigul hoiuala läänepiiril Liivi jõge. Viimati inventeeriti seda kooslust 2010. aastal ning siis määrati selle koosluse esinduslikkus väheesinduslikuks ehk degradeerunuks (D). D esinduslikkus tähistab elupaigatüüpi, mida esineb mitteolulisel määral (liiga väikese pindalaga). Selline väärtus antakse kooslustele siis, kui looduses esineb rahuldava struktuuriga, kuid maastikus fragmendina paiknev elupaigalaik, mille elustiku igakülgset kaitset ei ole tema väikese pindala tõttu võimalik tagada. (Palo, 2010). Kokkuvõtvalt on Laiküla hoiualal asuv niiskuslembene kõrgrohustu väheesinduslik ning seda ei ole võimalik enam väärtuslikul kujul taastada, ka ei esine selle koosluse ääres väärtuslikumaid elupaigatüüpe, millele kõrgrohustu võiks vajalik puhver olla (vt ka 2.2.1.1. Jõed). Sellest tulenevalt on otstarbekas muuta nii hoiuala kui ka loodusala kaitse-eesmärke ning arvata niiskuslembesed kõrgrohustud nende hulgast välja.

2.2.3. SOOD

2.2.3.1. SIIRDE- JA ÕÖTSIKSOOD (7140)

KE – jah; LoA – jah

Siirde- ja õõtsiksood on vaheaste madalsoo arengus rabaks. Mätta- ja peenravahede taimed ammutavad toiteaineid põhjaveest, mätastel ja peenardel kasvavad taimed põhjaveeni ei küüni ning toituvad peamiselt sademeveega toodavast ainesest. Nii siirde- kui ka õõtsiksood leidub üle kogu Eesti (Paal, 2004).

Sellesse elupaigatüüpi kuuluvad kooslused asuvad kahe väikese, kokku umbes 6,6 ha suuruse lähestikku paikneva laiguna Laiküla hoiuala keskosas. Kooslusi inventeeriti 2002. aastal ning toona hinnati 5,1 ha suuruse ala looduskaitseline seisund kõrgeks (B) ning 1,5 ha suuruse ala seisund keskmiseks (C). Mõlemad soolaigud on mõjutatud kunagisest kuivendusest. Eriti tugevalt on kraavitatud lõunapoolne suurem ala, mis külgneb põhjaosas ortofoto järgi üsna suure kraaviga, väiksemaid kraave on ka ala sees. Kuivõrd tegemist on põllumaadest vaid paarikümne

meetri kaugusel oleva alaga, tuleb selle veerežiimi muutvatesse tegevustesse suhtuda äärmiselt ettevaatlikult. Eelnevalt mainitud kohe koosluse kõrval asuv (ja koosluse peal asuvaid väiksemaid kraave teenindav) kraav ei ole Maa-ameti maaparandussüsteemide kaardirakenduse kohaselt küll eesvooluna märgitud, kuid see on ühendatud hoiuala välispiiri kõrval asuva maaparandusehitist reguleeriva võrgustikuga, mis on vajalik selle kõrval asuvate põllumaade toimimiseks, seetõttu ei ole mõistlik seda kraavi sulgeda.

Teine, väiksem, sellesse elupaigatüüpi kuuluv kooslus asub eelmisest umbes pool kilomeetrit kirdepool. Seda ning sellest põhjapoolse jäävat madaloolaiku on samuti kuivendus mõjutanud. Samas ilmnes 2014. a toimunud metsainventuuri käigus, et piirkonnas asuvad kraavid on oma toimevõime kaotanud, mistõttu on otstarbekam lasta neil loodusliku arengu tagajärjel kinni kasvada.

Kaitse-eesmärk:

- Pikaajaline kaitse-eesmärk: siirde- ja õõtsiksood on Laiküla hoiualal säilinud vähemalt 6 hektaril kõrge (B) looduskaitse seisundiga⁴.
- Kaitsekorraldusperioodi kaitse-eesmärk: siirde- ja õõtsiksood on säilinud vähemalt 6 hektaril, sellest vähemalt 5 ha on kõrge (B) looduskaitse seisundiga ning 1 keskmise looduskaitse seisundiga (C).

Mõjutegurid ja meetmed:

- Olemasolevad andmed elupaigatüübi kohta on vananenud ning see võib negatiivselt mõjutada selle koosluse kaitse korraldamist.

Meede: Inventeerida hoiualal paiknevad siirde- ja õõtsiksood.

2.2.3.2. LIIGIRIKKAD MADALSOOD (7230)

KE – jah; LoA – jah

Madalsood on soode esimene arenguaste, kus taimed saavad suurema osa toitaineid põhjaveest (Paal, 2004). Laiküla hoiualal on liigirikkad madalsood üheks põhiliseks loodusväärtuseks.

Madalsookooslus paikneb ulatusliku ca 245hektarilise massiivina hoiuala põhjaosas. Viimati on koosluse seisundit hinnatud 1997. aastal, mil ala looduskaitse seisund hinnati kõrgeks (B). Natura pilootprojekti raames on üllatuslikult liigirikkaks madalsooks märgitud ka hoiuala põhjapoolseimas osas asuv ligikaudu 100 ha suurune ala, kuid see on kaetud äärmiselt tiheda kraavide võrgustikuga, mistõttu on väga ebatõenäoline, et see ala madalsoo kriteeriumitele vastab. Sellesse soosse on kraavitus rajatud juba eelmise sajandi alguses. Kraavid on rikkunud madalsoo veerežiimi ning tõenäoliselt toonud endaga kaasa ala degradeerumise ja kaskede pealetungi. Seetõttu seda piirkonda ka käesolevas kavas kaitse-eesmärgi seadmisel ei arvestata. Kuid kuna tegemist on osaga suurest Laiküla hoiualal asuvast madalsookooslusest, mis kuulub

⁴ Laiküla hoiualal inventeeritud sookooslustel on hinnatud vaid looduskaitse seisundit ja antud üldhinnang. Seega, et tulemuslikkuse hindamise ajal oleks andmed võrreldavad praegu teadaolevatega, on kõikide sookoosluste kaitse-eesmärgi kvaliteedinäitajaks looduskaitse seisund.

Laiküla hoiuala olulisemate väärtuste hulka, on kindlasti vajalik selle ala inventeerimine, et tuvastada sealse koosluse iseloom ja seisund ning vajadusel parandada ala veerežiimi.

Kuigi peamised Laiküla hoiualal asuvale madalsoole mõjuda võivad ohutegurid (nt kuivendamine) on hoiuala kaitsekorruga suuresti maandatud, on seal kohati probleeme metssigadega, kes on mõnel pool soopinda kahjustanud. Seetõttu on oluline koostöös kohalike jahimeestega metssigade arvukuse reguleerimine. Lisaks ei tohi kaitseala valitseja anda nõusolekut Laiküla hoiualal jahilukite lisaõõtmiseks, kuna lisaõõtmiskohad koondavad metssigu ja teisi metsloomi (vt ka ptk 2.1.3.1.).

Kaitse-eesmärk:

- Pikaajaline kaitse-eesmärk: liigirikkad madalsood on säilinud vähemalt 260 hektari suurusel alal kõrge looduskaitse väärtusega (B).
- Kaitsekorraldusperioodi kaitse-eesmärk: liigirikkad madalsood on säilinud vähemalt 260 hektari suurusel alal kõrge looduskaitse väärtusega (B).

Mõjutegurid ja meetmed:

- Olemasolevad andmed elupaigatüübi kohta on vananenud ning see võib negatiivselt mõjutada selle koosluse kaitse korraldamist.

Meede: Inventeerida alal paiknevad liigirikkad madalsood.

- Madalsoos on mõnel pool metssigade kahjustused.

Meede: Koostöö kohalike jahimeestega, et reguleerida hoiualal elavate metssigade arvu.

Meede: Kaitseala valitseja ei kooskõlasta hoiualale metsloomade lisaõõtmiskohtade rajamist.

2.2.4. METSAD

Laiküla hoiuala metsakooslusi inventeeriti 2014. aastal, selle käigus tuvastati pisut üle 560 ha erinevaid metsakooslusi. Enamasti on tegemist suuremal või vähemal määral kuivendumõjudega märgade metsadega, mis on kujunemas järjest looduslikumaks. Enamus hoiualal asuvatest kraavidest on tänaseks maastikust kadumas ning järele on jäänud vaid vaevumärgatavad turbased vaod. Suuremate kanalite mõju vähendamise eest on hoolitsenud koprad. Siiski leidub kaitsealal mõningaid metsakooslusi, mille looduslikkust on võimalik suurendada kujundusraie või veerežiimi taastamise abil, täpsemalt on neid tegevusi kirjeldatud edaspidi.

Rohkem tähelepanu väärivaks võib pidada seda, et hoiualalt loodusala eesmärgiks olevat elupaigatüüpi rohunditerikkad kuusikud ei leitud, mistõttu on tulevikus mõistlik see elupaigatüüp loodusala eesmärkide nimekirjast eemaldada. Teisalt olid üheks levinuimaks metsakoosluseks soostunud ja soo-lehtmetsade järel vanad loodusemetsad ning selle metsaelupaigatüübi säilimise huvides oleks mõistlik see nii Laiküla hoiuala kui ka loodusala kaitse-eesmärkide hulka arvata (vt täpsemalt pt 2.2.4.1.).

2.2.4.1. VANAD LOODUSMETSAD (9010*)

KE – ei; LoA – ei

See väga laia mahuga elupaigatüüp, mida mujal Euroopas on hakatud nimetama läänetaigaks, hõlmab eeskätt puutumatu või vähese inimõjuga vanu metsi, aga ka looduslikult uuenenud hiljutisi põlendikke katvaid nooremaid puistuid. Vanades loodusmetsades leiavad elupaiga paljud ohustatud liigid, eriti samblad, samblikud, seened ja selgrootud loomad. (Paal, 2004).

Laiküla hoiualal inventeeritud vanad loodusmetsad on pigem madala kvaliteediga – 36,3 ha on keskmise (C) ning 67,2 alles kujuneva (p) esinduslikkusega, samas leidub hoiualal ka üks suhteliselt väikese pindalaga (3,6 ha) kõrge (B) esinduslikkusega vana loodusmetsa kooslus. Alal asuvad vanad loodusmetsad on reeglina kuivenduse mõjutustega või varasema majandamise jälgedega. Samas on nendes kooslustes surnud puidu kogus suur, mis koos laiavõraliste puudega teeb need alad väga sobivateks elupaikadest lindudele (rähnid ja röövlinnud). (Palo, 2014).

Hetkel need metsakooslused Laiküla hoiuala kaitse-eesmärgiks ei ole ja see on suureks ohuks nende säilimisele. Lisaks on need kooslused elupaigaks paljudele rähnile (hallrähn, laanerähn, musträhn), pesapaiga on seal endale leidnud ka kanakull. Kuigi eraomandis olevaid maid on hoiualal vähe, asub osa nimetatud kooslustest eramaadel, mistõttu on väga oluline, et vanad loodusmetsad hoiuala kaitse-eesmärkide hulka liidetaks.

Kaitse-eesmärk:

- Pikaajaline kaitse-eesmärk: loodusliku arengu tagajärjel on vanades loodusmetsades kuivenduse mõju sisuliselt olematu ning selle ja ka puistute üldise vananemise tagajärjel on metsade loodusväärtus tõusnud – vähemalt 7 ha metsade esinduslikkus on väga kõrge (A), 40 ha metsade esinduslikkus on vähemalt kõrge (B) ning ligikaudu 60 ha metsade esinduslikkus on keskmine (C).
- Kaitsekorraldusperioodi kaitse-eesmärk: Laiküla hoiualal asuvate vanade loodusmetsade looduskaitse seisund on vähemalt praegusel tasemel säilinud – 3,5 metsi on vähemalt kõrge (B), 36 ha metsi keskmise (C), 67 ha metsi vähemalt potentsiaalse (p) esinduslikkusega. Vanade loodusmetsade elupaigatüüp on arvatud Laiküla hoiuala kaitse-eesmärkide hulka.

Ohutegurid:

- Vanad loodusmetsad ei ole Laiküla hoiuala kaitse-eesmärgiks ning see ohutab nende säilimist.

Meede: Arvata kooslus Laiküla hoiuala ja loodusala kaitse-eesmärkide hulka.

2.2.4.2 VANAD LAIALEHISED METSAD (9020*)

KE – jah; LoA – jah

Tegemist on vanade salumetsadega, mille puurindes valitsevad pärn, tamm, vaher, jalakas või saar. Lopsaka alustaimestikuga laialehised metsad on meil jäänukid aastatuhandete tagusest

soojemast ja niiskemast kliimaperioodist, ning need sarnanevad Kesk- ja Lõuna-Euroopas levinud laialehiste metsadega. Rohkem leidub selliseid metsi Pandivere ja Otepää kõrgustikel, Harju-, Rapla- ja Läänemaa, Pärnumaa loodeosas ning Saaremaal. (Paal, 2004).

2014. aastal toimunud inventuuri kohaselt leidub Laiküla hoiualal kokku 14,5 ha vanu laialehiseid metsi, neist u 9,7 ha on kõrge (B) ning 4,8 ha kujuneva (p) esinduslikkusega. Laiküla hoiualal asuvad vanad laialehised metsad pärinevad endistest puisrohumaadest, kuid on praegu väga tihedaks muutunud ning rohukamar neis puudub. Alustaimestik ja metsasammalde olemasolu viitab nende väärtuslikkusele metsade, s.t puisrohumaadena neid taastada ei ole otstarbekas. Vanad laialehised metsad kujunevad hoiualal järjest looduslikumaks ja mingeid taastamis- ja hooldustöid nendel teha vaja ei ole. (Palo, 2014).

Lisaks eeltoodule leidub Laiküla hoiualal ka ca 42,9 ha suurune potentsiaalse (p) esinduslikkusega puiskarjamaa (sekundaarse kooslusena vanad laialehised metsad), kus on säilinud veel paiguti niidutükid ja siin-seal võib leida veel okastraataia jäänuseid. Selle koosluse puhul tuleb arvestada asjaoluga, et Laiküla hoiuala näol on tegemist alaga, mille metsad ongi kunagi suuremal või vähemal määral majandatud (nii raiutud kui ka niidetud-karjatatud) olnud, kuid nüüdseks on suurem osa neist juba taastumas või taastunud. Hoiuala metsad on muutunud tüüpiliseks elupaigaks metsalindudele ja kasvukohaks metsataimedele ning kunagisest niidutaimestikust ei ole enamasti enam jälgi. Arvestades veel seda, et tegemist on üksiku koosluse laiguga, mis hetkel Laiküla hoiuala kaitse-eesmärk ei ole ja kuhu osaliselt võetakse Natura erametsatoetust, siis kõige eelneva põhjal on mõistlik see kooslus looduslikule arengule jätta. Lisaks eeltoodule ei ole teada, et piirkonnas selle koosluse hooldamisest huvitatud hooldajaid leiduks. Praegu moodustab laialehine mets sekundaarse kooslusena sellest elupaigatüübist u 5%, kuid looduslikule arengule jäädes muutub tõenäoliselt mõnekümne aasta jooksul selleks ka ülejäänud osa hetkel puiskarjamaaks inventeeritud kooslusest. Kujuneva väärtusega metsakooslustes (p-esinduslikkusega) on lubatud kujundusraie abil koosluste väärtust tõsta (parandada laialehiste puuliikide valgustingimusi ja tekitada häile).

Nagu ka kõiki teisi Laiküla hoiualal asuvaid koosluseid on ka sealseid vanu laialehiseid metsi mõjutanud üleüldine piirkonna kuivendamine. Kuigi enamik hoiuala sees asuvaid kuivenduskraave on suuresti oma toimimisvõime kaotanud, mõjutab sealseid metsakooslusi hoiuala välispiiriks olev peakraav, mis on kuivendanud koosluste sees asuvad kunagised ojasängid. Need kuivanud ojad ühendavad eelnimetatud peakraavi läbi vanade laialehiste metsade Laiküla hoiuala läbiva Liivi jõega. Metsakoosluste seisundit on võimalik oluliselt looduslikumaks muuta, kui suunata kraavivesi uuesti läbi endiste ojade Liivi jõkke.

Kaitse-eesmärk

- Pikaajaline kaitse-eesmärk: ligikaudu 10 ha vanade laialehiste metsade esinduslikkus on vähemalt väga kõrge (A), ligikaudu 48 ha metsade esinduslikkus on vähemalt kõrge (B) ning ligikaudu 43 ha metsade esinduslikkus on vähemalt keskmine (C).
- Kaitsekorraldusperioodi kaitse-eesmärk: väärtuslike metsakoosluste soodne seisund on säilinud – ligikaudu 10 ha vanade laialehiste metsade esinduslikkus on vähemalt kõrge (B), ligikaudu 5 ha metsade esinduslikkus on vähemalt potentsiaalne (p esinduslikkus).

Ligikaudu 43 ha suurune varasemalt puiskarjamaaks inventeeritud vana laialehine mets on säilinud (esinduslikkus p).

Mõjutegurid ja meetmed:

- Vanad laialehiste metsade looduslikkust on vähendanud nendes asuvate endiste ojakeste kuivendamine.
Meede: Suunata hoiuala piiriks oleva peakraavi vesi uuesti läbi metsakooslustes asuvate kunagiste ojasängide Liivi jõkke.
- Metsa mosaiiksuse vähenemine ja liigne tihenemine, vanade laiavõraliste laialehiste puude (eelkõige tammede) jäämine järgmise metsapõlvkonna (must lepp, kased, saar) varju, häilude arvu vähenemine.
Meede: vajadusel kujundusraie eesmärgiga parandada metsades tammede jt laialehiste puuliikide valgustingimusi.

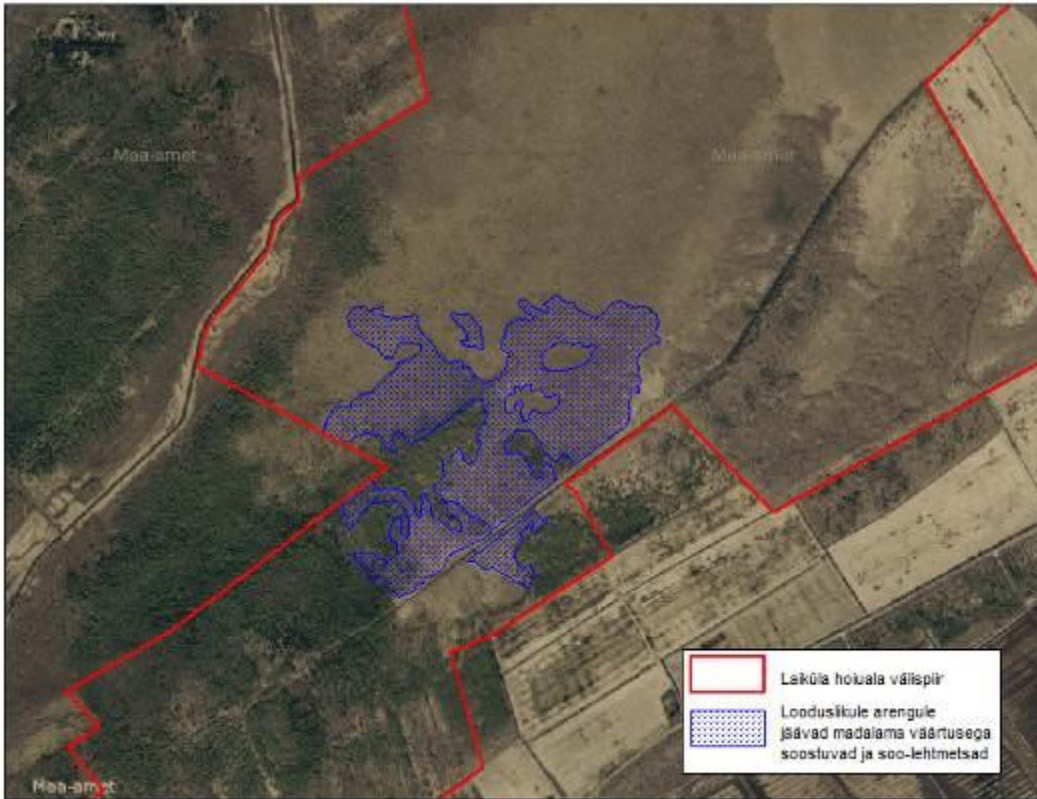
2.2.4.3. SOOSTUVAD JA SOO-LEHTMETSAD (9080*)

KE – jah; LoA – jah

Soostuvad ja soo-lehtmetsad on pinnavee pideva mõju all ja tavaliselt igal aastal üle ujutatud. Seega on need metsad niisked või märjad; nendes on kujunenud turbakiht, kuid viimane on tavaliselt üsna õhuke. Eestis hõlmab see kooslus soostuvaid lehtmetsi, (päris) madalsoometsi ja lodusmetsi, mis kasvavad tasasel maal, laugetes nõgudes või nõlvade jalamil, kus põhjavesi on maapinna lähedal. (Paal, 2007).

Soostuvad ja soo-lehtmetsad on Laiküla hoiuala kõige levinum metsaelupaigatüüp levides kokku u 385,2 hektaril. 2014. aastal toimunud metsakoosluste inventuuri käigus tuvastati Laiküla hoiualal 170,7 ha kõrge (B), 171,6 ha keskmise (C) ning 43,0 ha kujuneva esinduslikkusega soostuva ja soo-lehtmetsa kooslust. Osaliselt on tegu puissoole lähedaste kooslustega ning osa neist on kasvanud kuivendusest mõjutatud aladele, samas nagu ülal juba korduvalt mainitud, on kraavide toimimine nüüdseks juba peaaegu lakanud, mistõttu täiendavaid sulgemistöid vaja ei ole. (Palo, 2014).

Kujuneva ja madalama väärtusega metsakoosluste (C- ja p-esinduslikkusega) väärtust on lubatud tõsta kujundusraie abil (nt häilude kujundamiseks), välja arvatud hoiuala keskosas asuvatel metsakooslustel (vt joonis 7). Nende metsade osas on tegemist suurte metsakooslustega, mis on suures kompleksis erinevate elupaigatüüpidega. Kuigi neis metsades on kohati veel tunda kunagise karjatamise mõju, taastuvad need edaspidi looduslikule arengule jäädes üsna kergesti (taastatavus I), seetõttu on ka oluline lasta neil areneda puutumatult ilma inim mõjuta. Koosluste kujundamise juures peab olema äärmiselt ettevaatlik veerežiimi rikkumise ja pinnase kahjustamise suhtes, mistõttu kujundusraiet võib teostada vaid külmunud pinnasega.



Joonis 7. Kaart looduslikule arengule jäävatest madalama väärtusega soostuvatest ja soo-lehtmetsadest (M 1:2000) (Allikas: Maa-amet, Keskkonnaregister ja 2014. a metsainventuuri tulemused).

Kaitse-eesmärk:

- Pikaajaline kaitse-eesmärk: soostuvate ja soo-lehtmetsade looduskaitseline väärtus on tõusnud – metsakoosluste esinduslikkus on vähemalt 170 ha-l väga kõrge (A), 175 ha-l kõrge (B) ning 40 ha-l keskmine (C).
- Kaitsekorraldusperioodi kaitse-eesmärk: metsakooslused on säilinud ligikaudu 171 ha-l kõrge (B), 172 ha-l keskmise (C) ja 43 ha-l potentsiaalse (p) esinduslikkusega.

2.2.4.3. SIIRDESOO- JA RABAMETSAD (91D0*)

KE – jah; LoA – jah

Siirdesoo- ja rabametsade kooslus erineb siirde- ja õõtsiksoode ning rabade elupaigatüüpidest märgatavalt tihedama ja kõrgema puurinde poolest (Paal, 2004). Tegemist on kooslusega, mis kasvab niiskel kuni märjal substraadil, mille veetase on püsivalt kõrge (Paal, 2007). Rabametsi leidub väiksematel aladel kõikjal Eestis. Siirdesoometsad kasvavad eeskätt rabalaamade äärtel ja tasastel madalatel aladel (Paal, 2004).

Laiküla hoiualal leidub siirdesoo- ja rabametsi kahe suhteliselt väikese koosluse laiguna kokku u 10,5 ha suurusel alal hoiuala keskosas. Koosluse esinduslikkus on hinnatud keskmiseks (C).

Tegemist on männi enamusega metsadega, mis sarnaselt teistele hoiuala metsadele on kasvanud kuivendusest mõjutatud aladele ning kus kunagised kuivenduskraavid on nüüdseks oma toimevõime kaotanud. Kuivõrd tegemist on nii veerežiimi muudatuste kui ka muude inimõjude suhtes väga tundlike kooslustega, on oluline, et säiliks selle elupaigatüübi looduslik areng.

Kaitse-eesmärk:

- Pikaajaline kaitse-eesmärk: loodusliku arengu tagajärjel on siirdesoo- ja rabametsade looduskaitseline väärtus tõusnud – metsakoosluste esinduslikkus on vähemalt 10 ha-l kõrge (B).
- Kaitsekorraldusperioodi kaitse-eesmärk: tagatud on siirdesoo- ja rabametsade looduslik areng ning selle tulemusena on kõik sellesse elupaigatüüpi kuuluvad metsakooslused säilinud – ligikaudu 10 ha-l keskmise (C) esinduslikkusega.

3. ALA JA SELLE VÄÄRTUSTE TUTVUSTAMINE NING KÜLASTUSKORRALDUS

Laiküla hoiualal puudub külastustaristu, s.t alal ei asu matka- ega loodusõpperadu, lõkkekohti ega hoiuala tutvustavaid infotahvleid. Hoiuala läheduses asub külastuskorralduslikult hästi eksponeeritud Matsalu rahvuspark ja põhjapoolsele jääb Marimetsa looduskaitseala koos 5,5 km pikkuse matkarajaga, mis tutvustab soelupaiku. Palju paremini on võimalik erinevate soo arenguetappidega tutvuda ka näiteks Lõuna-Läänemaal asuval Tuhu maastikukaitseala matkarajal. Seetõttu pole Laiküla hoiualal mõistlik aktiivselt külastuskorraldusega tegeleda ning ala väärtuste tutvustamisse ressursse suunata.

Laiküla hoiuala külastus peab tulevikus olema praegusega samalaadne, kus peamiseks külastajateks on ümberkaudsed elanikud, kes tegelevad seente ja marjade korjamise või jahipidamisega.

4. KAVANDATAVAD KAITSEKORRALDUSLIKUD TEGEVUSED JA EELARVE

4.1 TEGEVUSTE KIRJELDUS

4.1.1. VÄIKE-KONNAKOTKA RIIKLIK SEIRE

Tegevus on vajalik väärtusele 2.1.1.1 seatud eesmärkideni jõudmiseks.

Väike-konnakotka paari pesitsusedukust saab hinnata iga-aastase riikliku seire raames. Kotkaste sigimisedukuse määramiseks kontrollitakse pesi ja fikseeritakse nende asustus ja poegade arv, konnakotkaste pesi kontrollitakse tavaliselt juuli keskel ja lõpus.

Kuna tegemist on riikliku seirega, mis on hädavajalik ka kaitse-eesmärgiks oleva väike-konnakotka kaitsekorralduse tulemuslikkuse hindamiseks, on tegemist II prioriteeti kuuluva tegevusega.

4.1.2. SAARMA RIIKLIK SEIRE

Tegevus on vajalik väärtusele 2.1.2.1 seatud eesmärkideni jõudmiseks. Kuna Liivi jõe ja Haapsalu-Laiküla maantee ristumiskohas asuva silla juures olev riikliku seire punkt on piisav, et hinnata saarmate seisundit ka Laiküla hoiuala osas, on ka selle kaitsekorralduskavaga oluline rõhutada selle jätkamist. Viimati teostati seal saarmate seiret 2006. aastal. Saarmate 2011. aasta seirearuande kohaselt on optimaalseim seiresamm 6 aastat. 2012. aastal nimetatud seirepunktid saarmaid ei seiratud. Seetõttu on oluline, et saarmaid seirataks selles seirepunktis võimalikult lähiajal (2015. aastal). Järgmine seire peaks toimuma vastavalt 2011. aasta aruandes toodud seiresammule 6 aasta pärast ehk 2021. aastal.

Kuna tegemist on riikliku seirega, mis on hädavajalik ka kaitse-eesmärgiks oleva saarma kaitsekorralduse tulemuslikkuse hindamiseks, on tegemist II prioriteeti kuuluva tegevusega.

4.1.3. KANAKULLI INVENTUUR

Tegevus on vajalik väärtusele 2.1.1.2 seatud eesmärkideni jõudmiseks.

Hoiualal on teada kolm kanakulli pesapaika, kuid siiani pole leitud kanakullipaari asustatud pesa. Kuna kanakulli territoorium on Laiküla hoiualal olemas, mistõttu käesolevas kaitsekorralduskavas tehakse ka ettepanek liigi hoiuala kaitse-eesmärgiks arvamiseks, on oluline tuvastada, kas kanakulli asustatud pesapaik jääb samuti hoiuala territooriumile. Kanakulli pesa(de) otsimisel tuleks rohkem tähelepanu pöörata hoiuala lõunapoolsetele metsadele, kust ka teadaolevad pesad on leitud.

Kuna suur osa Laiküla hoiualal asuvatest metsadest kuulub ühte või teise hoiuala eesmärgiks olevasse elupaigatüüpi ning ka ülejäänud metsade puhul on enamasti tegemist niiskete

metsamajanduslikult vähe huvi pakkuvate kooslustega, on metsaraie, mis on üks põhilistest kanakullile negatiivselt mõjuvatest teguritest, potentsiaalne probleem, kuid siiski mitte olematu. Seetõttu kuulub kanakulli pesapaikade otsimine II prioriteeti.

4.1.4. TEDRE INVENTUUR

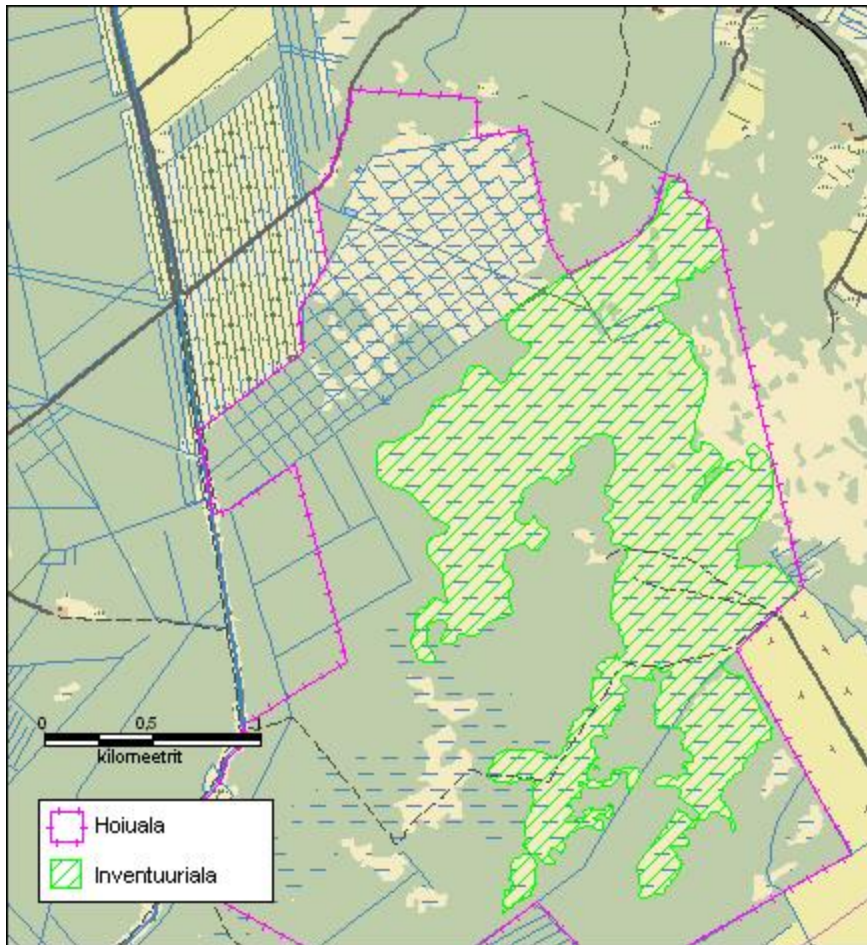
Laiküla hoiuala on tõenäoliselt sobiv elupaik tedrele, kelle asurkonnad ka 2009. aastal toimunud inventuuri käigus tuvastati. Selgitamiseks välja, kui vajalik on liigile hoiualal paiknev madal soo, on seal soovitatav tedreloenduse läbiviimine.

Teder praegu hoiuala kaitse-eesmärk ei ole ning teda ei ole enne selleks otstarbekas ka lisada, kui pole veendunud, et Laiküla madal soo tõepoolest on oluline tedre pesitsusala, lisaks on liigile sobilike pesitsusalade säilimine juba praegu tagatud läbi madal sookoosluse kaitse, seetõttu kuulub tedreloendus III prioriteeti.

4.1.5 KÄPALISTE INVENTUUR

2009. aasta soolinnustiku inventuuri käigus leiti Laiküla madal soost erinevaid käpalisi, kuid ala vajab põhjalikumalt inventuuri, et tuvastada hoiuala olulisus nende kasvualana. Käpaliste inventuur tuleb läbi viia neile potentsiaalselt kasvukohaks sobilikel aladel, milleks Laiküla hoiualal on madal soodega kaetud alad. Inventuuriala on näidatud joonisel 8 ja see kattub liigirikaste madal soode (7230) elupaigatüübiga.

Madal soo käpaliste inventuur kuulub III prioriteeti, kuna see aitab kaasa potentsiaalsete ohutegurite kõrvaldamisele ja kaitse-eesmärkide täitmisele, kuid inventuuri elluviimise edasilükkamine ei too kaasa drastilisi tagajärgi, kuna käpaliste potentsiaalsete kasvukohtade säilimine on tagatud läbi madal soo kaitse.



Joonis 8. Käpaliste inventuuriala (allikas: Maa-amet ja Keskkonnaregister).

4.1.6. SOOKOOSLUSTE INVENTUUR

Tegevus on vajalik väärtustele 2.2.3 seatud eesmärkideni jõudmiseks.

Sarnaselt metsakooslustele on ka Laiküla hoiualal asuvad sookooslused inventeeritud üle 10 aasta tagasi, kusjuures Laiküla hoiuala üks põhilisi väärtusi – Laiküla madal soo, inventeeriti 1997. aastal, s.o juba 17 aastat tagasi. Seega on hoiuala sookoosluste andmed ilmselgelt vananenud. Samas on soode kohta olemas üsna täpsed seisundi hinnangud ning kuna sookoosluste puhul on tegemist suhteliselt staatiliste kooslustega ning pole teada, et pärast soode inventeerimist oleks hoiualal teostatud mingeid soode seisundit oluliselt mõjutavaid tegevusi (nt rajatud uusi kuivenduskraave vms), on need andmed ka praegu veel osaliselt kasutatavad. Seetõttu on Laiküla hoiuala sookoosluste inventeerimine III prioriteet. Sookooslused on võimalik inventeerida nt 2017.–2018. aastatel toimuva soode projekti raames, mille käigus inventeeritakse üle kõik enne 2008. aastat inventeeritud sookooslused.

4.1.7. KARUPUTKETÕRJE

Keskkonnaregistri andmetel (joonis 9) asuvad Laiküla hoiualaga piirneva Liivi jõe ääres ulatuslikud karuputkekolooniad. Kolooniad tuleb likvideerida kogu Laiküla hoiualaga piirnevalt alalt. Lisaks hoiualal kasvavale kolooniale peab tegelema ka ülesvoolu ja ala kõrval asuvate isendite ja kolooniatega, et vältida seemnete levikut tagasi Laiküla hoiualale. Sosnovski karuputke tõrjet teostatakse riikliku tõrjeprogrammi alusel, seega tõrje ajakava, rahastamine ja meetodika ei kuulu kaitsekorralduskava raames korraldatavate tegevuste hulka. Kuna aga tegevus on vajalik kaitse-eesmärkideks olevate koosluste ja taimede kaitseks, näidatakse ka tõrjet kaitsekorralduskavas.

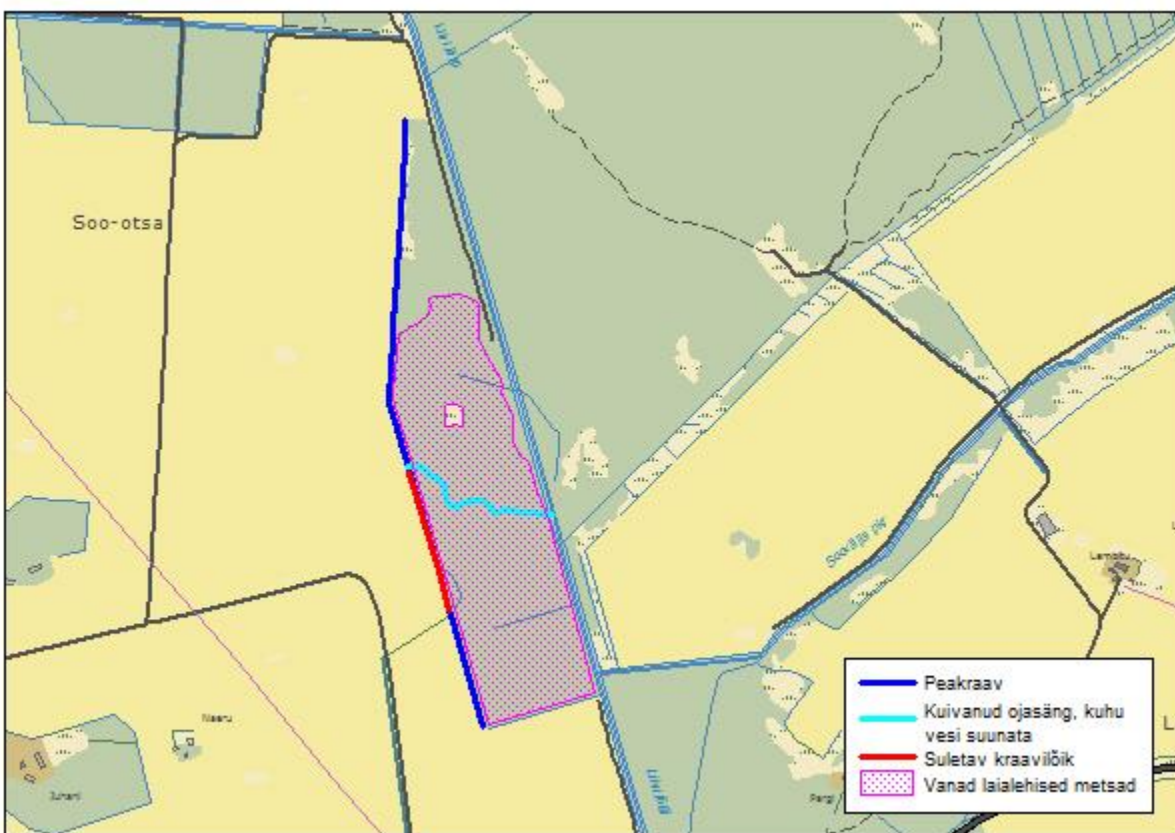
Tegu on II prioriteetsusklassi tööga, kuna see on seotud potentsiaalsete ohutegurite kõrvaldamisega.



Joonis 9. Karuputke tõrjumise alad Laiküla hoiuala piires (allikas: Maa-amet ja Keskkonnaregister).

4.1.8. VANADE LAIALEHISTE METSADE LOODUSLIKU VEEREŽIIMI TAASTAMINE

Vanad laialehised metsad asuvad Laiküla hoiuala lõunaosas Liivi jõe kaldal. Kooslustes asuvad looduslikud ojad on hoiuala läänepoolsele küljele 40. või 50. aastatel rajatud peakraavi tõttu kuivaks jäänud. Metsade looduslikkust oleks võimalik suurendada, kui hoiuala piiiriks oleva kraavi üks lõik tuleb kas osaliselt või täielikult sulgeda (kraavi ja oja kokkupuute punkti lähistel) ja suunata vesi endistesse ojadesse. Kuivõrd asjasse puutuv ala asub eraomandis oleval maal ning tegemist ei ole tegevusega, millest otseselt laialehiste metsade säilimine sõltub, on tegu III prioriteedi tegevusega.



Joonis 10. Vanade laialehiste metsade veerežiimi looduslikumaks muutmise M 1:2000 (allikas: Maa-amet).

4.1.9. PIIRITÄHISTE PAIGALDAMINE

Laiküla hoiuala piiritähised on üldiselt heas seisukorras, kuid mõned korrigeerimised on siiski vajalikud. Hoiuala põhjatipus on piiritähis vael pool teed (joonisel 11 tähis nr 1), mis jätab mulje, et hoiuala on teisel pool teed tegelikult asukohast. See tähis tuleb ümber tõsta (joonisel 12

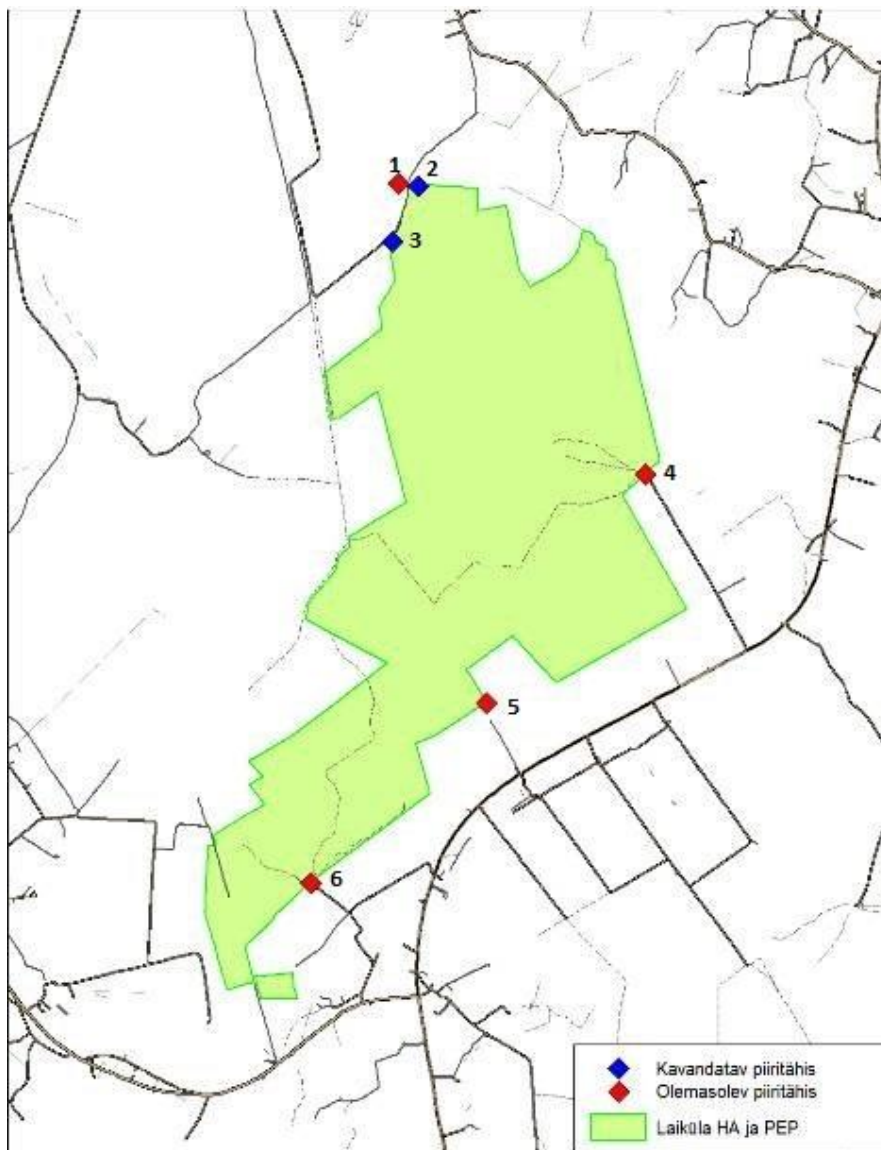
tähis nr 2) õigele poole teed. Samuti tuleb lisada üks piiritähis eelmise tähise lähedale tee äärde (joonisel 11 tähis nr 3), et teel oleks mõlemalt poolt tulles võimalik aru saada, kus hoiuala asub.

Piiritähiste paigaldamine on II prioriteeti kuuluv töö.

4.1.10. PIIRITÄHISTE HOOLDAMINE

Laiküla hoiuala idapoolseim piiritähis (joonisel 11 tähis nr 4) on võsa sees ning seda ei ole võimalik näha. Selle tähise juurest tuleb võsa eemaldada või tähis võsast välja tõsta. Ülejäänud piiritähised on kaitsekorralduskava koostamise ajal heas seisukorras. Kõik tähised tuleb paari aasta tagant üle vaadata ja vajadusel korrastada.

Kuna tegemist on külastuskorralduslikult olulise tegevusega, on piiritähiste hooldamine II prioriteeti kuuluv töö.



Joonis 11. Hoiuala piiritähiste kaart M 1:10 000 (allikas: Maa-amet ja Keskkonnaagentuur).

4.1.11. HOIUALA JA LOODUSALA KAITSE-EESMÄRKIDE MUUTMINE

Laiküla hoiuala ja Laiküla loodusala kaitse-eesmärkide hulgast tuleb välja arvata elupaigatüüpi niiskuslembesed kõrgrohustud (6430). Ainuke teadaolev sellesse elupaigatüüpi kuuluv kooslus on hoiualal inventeeritud 2010. aastal ning toona märgiti see degradeerunud koosluseks, seetõttu pole põhjendatud selle kaitse-eesmärgina hoidmine (vt täpsemalt ptk 2.2.2.1). Vastavalt 2014. aasta suvel toimunud metsaelupaigatüüpide inventuuriandmetele on Laiküla hoiuala ja loodusala kaitse-eesmärkide hulka vaja arvata vanad loodusmetsad (9010*).

Samas ei esine alal sama inventuuri kohaselt puisniite (6530*), mis on aja jooksul muutunud vanadeks laialehisteks metsadeks, ning rohunditerikkaid kuusikuid (9050), mis ilmselt on kunagi vääralt inventeeritud, kuna uue inventuuri kohaselt on need alad inventeeritud hoopis

soostuvateks ja soo-lehtmetsadeks (9080*) ja kuuske esineb nendel aladel puurindes üsna vähe. Eelnevast tulenevalt tuleb puisniidud hoiuala ja loodusala eesmärkidest välja arvata, lisaks tuleb Laiküla loodusala kaitse-eesmärkide hulgast arvata välja ka rohunditerikkad kuusikud (hoiuala kaitse-eesmärk see elupaigatüüp ei ole juba praegu) (vt täpsemalt ptk 2.2.4.1).

Liikide osas on kindlasti vajalik Laiküla hoiuala kaitse-eesmärkide hulka lisada II kaitsekategooriasse kuuluv kanakull. Olenevalt tedreloenduse tulemustest võib osutada vajalikuks lisada hoiuala kaitse-eesmärgiks ka III kaitsekategooriasse kuuluv teder. Kaitsealuste käpaliste osas vajab samuti hoiuala olulisus nende liikide kasvukohana veel täpsustamist ning seejärel tuleb otsustada taimede Laiküla hoiuala kaitse-eesmärgiks lisamise üle.

Hoiuala kaitse-eesmärkide muutmise otstarbekuse hindamiseks vajaliku ekspertiisi käigus tuleb muuhulgas hinnata ka hetkel kehtiva kaitsekorra järgi hoiuala kaitse-eesmärgiks oleva vee-elupaiga jõed ja ojad eesmärgina säilitamise otstarbekust. Seni nimetatud kooslust hoiualal inventeeritud ei ole, kuid ainuke vooluveekogu, mis teoreetiliselt selle koosluse kriteeriumile vastata võiks on Laiküla hoiuala läbiv Liivi jõgi. Liivi jõgi, mis läbib Laiküla hoiuala u 1,2 km pikkusel lõigul ning on lisaks u 1,0 km pikkusel lõigul hoiuala ja Laiküla väike-konnakotka püsielupaiga piiriks, on juba eelmise sajandi alguses juhitud suures osas kunstlikku voolusängi ning voolab tehislikus voolusängis ka tervel kaitsekorralduskavaga hõlmatud alal. Samas on tegemist Laiküla hoiuala kaitse-eesmärgiga. Tulenevalt eelnevast ongi vaja hinnata, kas hoiuala läbiv Liivi jõgi vastab loodusdirektiivi jõgede ja ojade elupaigatüübi kriteeriumitele.

Hetkel on kaitse-eesmärkide muutmisest kõige rohkem mõjutatud kanakull, kuna üks linnu teadaolev pesapaik asub eraomandis olevas metsas, kus metsakooslusi inventeeritud ei ole. Seetõttu ohustab liiki potentsiaalselt metsaraie nendes piirkondades, kus kaitsealuseid metsakooslusi inventeeritud ei ole. Kuna hoiuala kaitse-eesmärke on otstarbekas muuta koos, siis kuulub see tegevus I prioriteeti.



Foto 1. Liivi jõgi Laiküla hoiualal (foto: Sixten Kerge).

4.1.12. KAITSEKORRALDUSKAVA TULEMUSLIKKUSE VAHEHINDAMINE

Tulemuslikkuse vahehindamine viiakse läbi kaitsekorralduse perioodi keskel ehk aastal 2019. Vahehindamise käigus tehakse seire ja inventuuri tulemuste ning teiste olemasolevate andmete põhjal vahekokkuvõtteid elupaikade ja liikide seisundi kohta ning selle kohta, kuidas on õnnestunud käesolevas peatükis ja tabelis 3 toodud tegevuskava järgimine.

Tegevus kuulub I prioriteeti, kuna see on kaitsekorralduse tulemuslikkuse hindamiseks vajalik tegevus.

4.1.13. KAITSEKORRALDUSKAVA TULEMUSLIKKUSE HINDAMINE

Kaitsekorralduse tulemuslikkust hinnatakse kaitsekorralduse perioodi lõpus aastal 2024 punktis 5 toodud kriteeriumite alusel. Oluline on, et väärtused oleksid säilinud vastavalt seatud eesmärkidele ning kavandatud tegevused võimalikult suures mahus ellu viidud. Tulemuslikkuse hindamine on sisendiks ka uue perioodi kaitsekorralduskava koostamiseks.

Tegevus kuulub I prioriteeti, kuna see on kaitsekorralduse tulemuslikkuse hindamiseks vajalik tegevus.

4.2 EELARVE

Eelarve tabelisse on koondatud eelnevate analüüsidenä esitatud tööd, mis on täitmiseks käesoleva kaitsekorralduskavaga ettenähtud perioodi jooksul. Summad on toodud 100 euro täpsusega, kusjuures „X”-ga on tähistatud tegevused, mis ei toimu kaitstava ala põhiselt (riiklik seire) ja mille maksumust konkreetse ala kohta on seetõttu raske hinnata, või on korraldaja nõ jooksu vaks tööülesandeks ega kuulu eraldi (projektipõhiselt) rahastamisele.

Tabelis on tegevused jaotatud vastavalt tegevuse olulisusele järgmistesse prioriteetsusklassidesse:

- 1) esimene prioriteet – hädavajalik tegevus, milleta kaitse-eesmärkide täitmine planeeritavas ajavahemikus on võimatu, see on väärtuste säilimisele ja toimiva ohuteguri kõrvaldamisele suunatud tegevus; kaitsekorralduse tulemuslikkuse hindamiseks vajalik tegevus;
- 2) teine prioriteet – vajalik tegevus, mis on suunatud väärtuste taastamisele, eksponeerimisele ja potentsiaalsete ohutegurite kõrvaldamisele;
- 3) kolmas prioriteet – soovituslik tegevus ehk tegevus, mis aitab kaudselt kaasa väärtuste säilimisele ja taastamisele ning ohutegurite kõrvaldamisele.

TABEL 1. EELARVE

Jrk	Tegevuse nimetus	Tegevuse tüüp	Korraldaja	Prioriteet	2015	2016	2017	2018	2019	2020	2021	2022	2023	2024	Kokku
Sadades eurodes															
Inventuurid, seired, uuringud															
4.1.1.	Väike-konnakotka riiklik seire	Riiklik seire	KAUR ⁵	II	X	X	X	X	X	X	X	X	X	X	X
4.1.2.	Saarma riiklik seire	Riiklik seire	KAUR	II	X						X				X
4.1.3.	Kanakulli inventuur	Inventuur	KeA	II			10								10
4.1.4.	Tedre inventuur	Inventuur	KeA	III						10					10
4.1.5.	Käpaliste inventuur	Inventuur	Huvilised	III					10						10
4.1.6.	Sookoosluste inventuur	Inventuur	Huvilised/KeA	III				30							30
5.1.1.	Kauni kuldkinga inventuur	Tulemusseire	KeA	II								X			X
5.2.1.	Vanade laialehiste metsade inventuur	Tulemusseire	KeA	II								X			X
Hooldus, taastamine ja ohjamine															
4.1.7.	Karuputketõrje	Võõrliikide tõrje	KeA	II	X	X	X	X	X	X	X	X	X	X	X
4.1.8.	Vanade laialehiste metsade loodusliku veerežiimi taastamine	Koosluste taastamistöö	KeA	III					60						60
Taristu, tehnika ja loomad															
4.1.9.	Piiritähiste paigaldamine	Muu taristu rajamine	RMK	II		1									1
4.1.10.	Piiritähiste hooldamine	Muu taristu hooldamine	RMK	II	4	4	5	5	5	5	5	5	5	5	48
Kavad, eeskirjad															
4.1.11.	Laiküla hoiuala kaitse-eesmärkide muutmine	Kaitsekorra muutmine	KeA	I									X		X
4.1.12.	Kaitsekorralduskava tulemuslikkuse vahehindamine	Tegevuskava	KeA	I					X						X
4.1.13.	Kaitsekorralduskava tulemuslikkuse hindamine	Tegevuskava	KeA	I										X	X

Kokku: 169

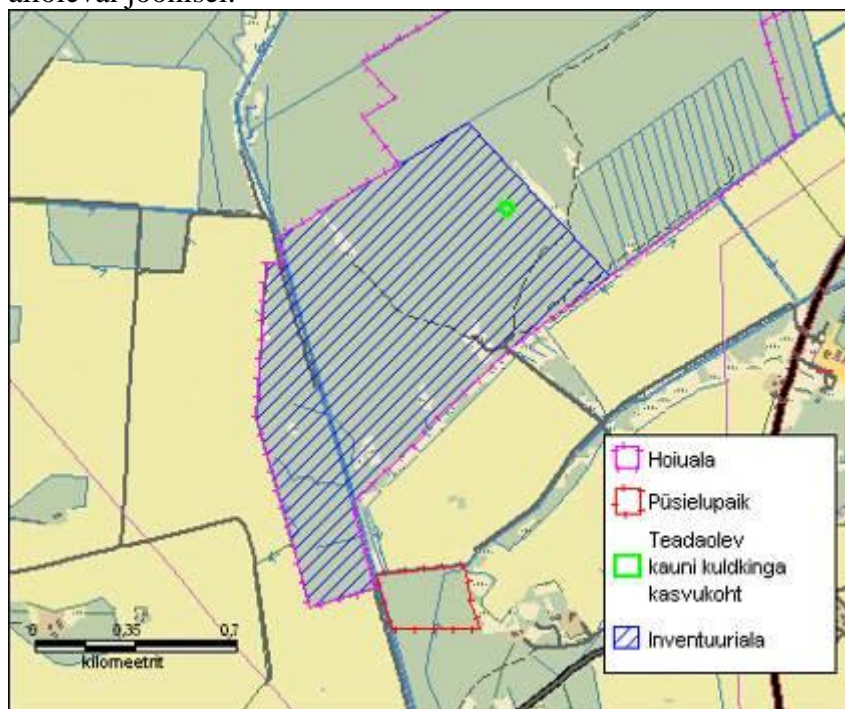
⁵ Siin ja edaspidi on korraldajatena toodud riigiasutuste lühendid KeA (Keskkonnaamet), KAUR (Keskkonnaagentuur) ja RMK (Riigimetsa Majandamise Keskus).

5. KAITSEKORRALDUSE TULEMUSLIKKUSE HINDAMINE

Kaitsekorralduskava tulemuslikkuse hindamiseks tuleb dokumenteerida kõik perioodil läbi viidud ning käsil olevad kaitsekorralduslikud ning looduskaitsealased tegevused. Kaitsekorralduskavas kavandatud ning läbiviidud tegevuste võrdlemise ja tulemuste analüüsimise käigus saab hinnata kaitsekorralduskava täitmise tulemuslikkust kaitsekorralduskava perioodi keskpaigas 2019. aastal ning lõpus 2024. aastal. Tulemuslikkuse hindamiseks võetakse aluseks tabelis 4 olevad näitajad.

5.1. Liikide olukorda hinnatakse nende arvukuse järgi. Kaitsekorraldus loetakse edukaks, kui registreeritud ning teadaolevate liikide arvukus on püsinud vähemalt samal tasemel. Riikliku seirega hõlmatud liikide (väike-konnakotkas ja saarmas) kaitsekorralduse tulemuslikkuse hindamiseks annab sisendi riiklik seire.

5.1.1. Kauni kuldkinga, mille leiukohta riikliku seire raames ei seirata, seisundi osas annab infot kaitsekorraldusperioodil läbiviidav tulemusseire. Tulemusseire ala on toodud alloleval joonisel.



Joonis 14. Kauni kuldkinga tulemusseireala (allikas: Maa-amet, Keskkonnaregister).

5.2. Elupaigatüüpide kaitse korralduse tulemuslikkust hinnatakse nende pindala ning metsakoosluste puhul ka esinduslikkuse ja sookoosluste puhul ka üldise looduskaitse seisundi kaudu. Üldjuhul on koosluse kvaliteedinäitajaks selle esinduslikkus, kuid kuna Laiküla hoiuala sookooslustel on hinnatud vaid nende looduskaitsest ja üldist looduskaitsest seisundit, siis kasutatakse ka käesolevas kaitsekorralduskavas sookoosluste tulemuslikkuse hindamisel kriteeriumina üldist looduskaitsest seisundit, et tagada kaitsekorralduse tulemuslikkuse hindamisel andmete võrreldavus. Hoiualal inventeeritud elupaikade kaitse loetakse edukaks, kui sealsete koosluste pindala ei ole vähenenud ning koosluste looduskaitse väärtus on säilinud senisel tasemel (võrreldes kava koostamise aastaga on samal tasemel säilinud sookoosluste üldine looduskaitse seisund ning metsakooslustel esinduslikkus).

5.2.1. Lisaks eeltoodule on oluline jälgida hoiuala lõunaosas asuva kraavi loodusliku oja ümber suunamise mõju piirkonnas paiknevate vanade laialehiste metsade looduslikkusele. Selleks on mõistlik vahetult enne uue kaitsekorralduskava koostamist hinnata tulemusseire abil koosluste ja nende veerežiimi seisundit (vt joonis 10).

TABEL 2. TULEMUSLIKKUSE NÄITAJAD

Jrk	Väärtus	Indikaator	Kriteerium	Tulemus	Selgitus
2.1.1.1	Väike-konnakotkas	Pesa olemasolu püsielupaigas ja edukas pesitsemine	Laiküla püsielupaigas on üks paar edukalt pesitsevaid väike-konnakotkaid	Laiküla püsielupaigas on üks paar edukalt pesitsevaid väike-konnakotkaid	Väike-konnakotka paari olemasolu ja pesitsusedukust jälgitakse riikliku seire raames.
2.1.1.2	Kanakull	Pesade arv	Laiküla hoiualal on säilinud vähemalt kolm praegu teadaolevat pesapaika	Säilinud on kõik kolm seni teadaolevat kanakulli pesapaika. Võimalikud teised pesapaigad on leitud.	Pesade olemasolu/säilimist saab kontrollida kanakulli teiste pesapaikade leidmiseks korraldatava inventuuri käigus.
2.1.2.1	Saarmas	Saarma tegutsemisjäljed	Liivi jõe ja Haapsalu mnt silla juures on tuvastatud vähemalt ühe saarma tegutsemisjäljed	Liivi jõe ja Haapsalu mnt silla juures on tuvastatud saarma tegutsemisjäljed	Saarma elutegevuse jälgi on võimalik tuvastada riikliku seire raames.
2.1.3.1	Kaunis kuldking	Isendite arv	Säilinud on vähemalt üks 100 isendiga leiukoht.	Laiküla hoiualal on säilinud praegu teadaolev vähemalt 100 kuldkinga isendiga leiukoht. Leitud on teised võimalikud kauni kuldkinga kasvukohad.	Praegu teadaolevas kasvukohas olevate isendite arvu on võimalik kontrollida teiste kuldkinga kasvukohtade leidmiseks teostatava inventuuri käigus.
2.2.3	Sood	Koosluste pindala ja looduskaitseline seisund	Laiküla hoiualal on säilinud vähemalt: - 5 ha siirde- ja õõtsikoid kõrge (B) ja 1 ha keskmise (C) looduskaitselise seisundiga; - 260 ha liigirikkaid madalsoid kõrge (B) looduskaitselise seisundiga.	Senine sookoosluste seisund ei ole halvenenud.	Sookoosluste ulatust ja seisundit saab kontrollida nende andmete kaasajastamiseks läbiviidava inventuuri raames.
2.2.4	Metsad	Koosluste pindala ja esinduslikkus	Laiküla hoiualal on säilinud vähemalt : - 3,5 ha kõrge (B), 36 ha keskmise (C) ja 67 ha potentsiaalse (p) esinduslikkusega vanu loodusmetsi; - 10 ha kõrge (B), 48 ha potentsiaalse (p) esinduslikkusega vanu laialehiseid metsi;	Hoiualal asuvad metsakooslused on säilitanud oma pindala ja looduskaitselise väärtuse. Ala lõunaosas asuvate vanade laialehiste metsade veerežiim on hoiuala välispiiril asuvast kraavist vee juhtumisega metsi läbivasse oja muutunud looduslikumaks – metsa läbiv oja ning selle väikesed haruojakesed ja lohud on vähemalt kõrgvee ajal (kevadep ja sügisel)	Metsakoosluste looduslikuna säilimist on võimalik kontrollida ortofoto abil ning pisteliste kontrollidega. Vanade laialehiste metsade veerežiimi olukorda on võimalik kontrollida vastava inventuuri käigus.

			<ul style="list-style-type: none"> - 171 ha kõrge (B), 172 ha keskmise (C) ja 43 ha potentsiaalse (p) esinduslikkusega soostuvaid ja soo-lehtmetsi; - 10 ha keskmise (C) esinduslikkusega siirdesoo- ja rabametsi. 	veega täitunud.	
--	--	--	--	-----------------	--

KASUTATUD KIRJANDUS

- Aaviksoo, K. (1998). Läänemaa loodus: Sood. Haapsalu: Tallinna Raamatutrükikoda.
- Anniste, K., Ojasoo, E., Nuga, M., Marja, R. (2003). Matsalu laht ja Kasari delta: *referaat Eesti loodusgeograafias*. Tartu Ülikooli Geograafia Instituut. Tartu.
- Eltis, J., Kuresoo, A., Leibak, E., Leito, A., Leivits, A., Lilleleht, V., Luigujõe, L., Mägi, E., Nellis, R., Nellis, R., Ots, M. (2009). Eesti lindude staatus, pesitsusaegne ja talvine arvukus 2003-2008. *Hirundo* 22: 3–31.
- Holm, B. (2010). Karuputke (*Heracleum*) võõrliikide ohjamiskava perioodiks 2011–2015: *võõrliikide ohjamiskava*. Tartu.
- Järvekülg, A. (2001). Eesti jõed. EPMÜ zoologia ja botaanika instituut. Tartu: Tartu Ülikooli kirjastus.
- Kokovin, T. (1998). Läänemaa loodus: Maastikud. Haapsalu: Tallinna Raamatutrükikoda.
- Kontaknen, H., Nevalainen, T., Lõhmus, A. (2004). Röövlinnud ja metsamajandus. Eesti entsüklopeediakirjastus.
- Kotkaklubi. (2008–2009). Väike-konnakotka *Aquila pomarina* kaitse tegevuskava aastateks 2009-2013: *liigi kaitse tegevuskava*. Otepää-Tartu.
- Kull, T., Tuulik, T. (2002). Kodumaa käpalised. Tallinn: Digimap OÜ.
- Laanetu, N. (2007). Südi saarmas. Eesti Loodus 3.
- Meel, R. (2010). Alamprogramm: 6. Eluslooduse mitmekesisuse ja maastike seire. Allprogramm 6.3.12: Saarmas: *Eesti riikliku keskkonnaseire programmi aruanne*. Karilatsi.
- Paal, J., (2004). Euroopas väärtustatud elupaigad Eestis. AS Kirjastus Ilo.
- Paal, J., Leibak, E. (2013). Eesti soode seisund ja kaitstud. Tartu: AS Regio.
- Palo, A. (2010). Loodusdirektiivi metsaelupaikade inventeerimise juhend: *juhis*. Tartu.
- Sarv, A. (2014). Kauni kuldkinga (*Cypripedium calceolus* L.) kaitse tegevuskava: *kinnitamata liigikaitse tegevuskava*.
- Vellak, K. (2004). Turbasamblad ja valvik. Eesti Loodus 3.
- Vilbaste, K. (2001). Rahvusvahelise tähtsusega looma- ja taimeliigid Eestis. AS Kirjastus Ilo.

Lisa 1. Laiküla HA, PEP-i ja loodusala seadusandlus

Looduskaitseseadus

Vastu võetud 21.04.2004

[RT I 2004, 38, 258](#)

jõustumine 10.05.2004

/.../

3. peatükk

KAITSE KORRALDAMINE

§ 14. Üldised kitsendused

(1) Kaitsealal, hoiualal, püsielupaigas ja kaitstava looduse üksikobjekti kaitsevööndis ei või ilma kaitstava loodusobjekti valitseja nõusolekuta:

- 1) muuta katastriüksuse kõlvikute piire ega kõlviku sihtotstarvet;
- 2) koostada maakorralduskava ja teostada maakorraldustoiminguid;
- 3) väljastada metsamajandamiskava;
- 4) [kehtetu - [RT I 2007, 25, 131](#) - jõust. 01.04.2007]
- 5) kehtestada detailplaneeringut ja üldplaneeringut;
- 6) anda nõusolekut väikeehitise, sealhulgas lautri või paadisilla ehitamiseks;
- 7) anda projekterimistingimusi;
- 8) anda ehitusluba;

9) rajada uut veekogu, mille pindala on suurem kui viis ruutmeetrit, kui selleks ei ole vaja anda vee erikasutusluba, ehitusluba või nõusolekut väikeehitise ehitamiseks. [[RT I 2007, 25, 131](#) - jõust. 01.04.2007]

(2) Kaitstava loodusobjekti valitseja ei kooskõlasta käesoleva paragrahvi lõikes 1 nimetatud tegevust ja muud tegevust, mis vajab kaitse-eeskirja kohaselt kaitstava loodusobjekti valitseja nõusolekut, kui see võib kahjustada kaitstava loodusobjekti kaitse eesmärgi saavutamist või kaitstava loodusobjekti seisundit.

(3) Kaitstava loodusobjekti valitseja võib käesoleva paragrahvi lõikes 1 nimetatud tegevuste ja muude tegevuste, mis kaitse-eeskirja kohaselt vajavad kaitstava loodusobjekti valitseja nõusolekut, kooskõlastamisel kirjalikult seada tingimusi, mille täitmisel tegevus ei kahjusta kaitstava loodusobjekti kaitse eesmärgi saavutamist või kaitstava loodusobjekti seisundit.

(4) Kui käesoleva paragrahvi lõikes 1 nimetatud tegevusi ei esitatud kaitstava loodusobjekti valitsejale kooskõlastamiseks või tegevustes ei arvestatud käesoleva paragrahvi lõike 3 alusel seatud tingimusi, ei teki isikul, kelle huvides nimetatud tegevus on, vastavalt haldusmenetluse seadusele õiguspärasest ootust sellise tegevuse õiguspärasuse osas.

(5) Keskkonnaministeriumil või Keskkonnaametil on keskkonnamõju hindamise järelevalvajana õigus määrata kaitstava loodusobjekti kaitseks keskkonnanõudeid, kui kavandatav tegevus võib kahjustada kaitstava loodusobjekti kaitse eesmärgi saavutamist või kaitstava loodusobjekti seisundit. [[RT I 2009, 3, 15](#) - jõust. 01.02.2009]

/.../

5. peatükk

HOIUALAD

§ 32. Hoiuala

(1) Hoiuala moodustatakse loodusliku loomastiku, taimestiku ja seenestiku soodsa seisundi tagamiseks, kui see ei ole tagatud muul käesoleva seadusega sätestatud viisil.

(2) Hoiualal on keelatud nende elupaikade ja kasvukohtade hävitamine ja kahjustamine, mille kaitseks hoiuala moodustati ning kaitstavate liikide oluline häirimine, samuti tegevus, mis seab ohtu elupaikade, kasvukohtade ja kaitstavate liikide soodsa seisundi.

(3) Hoiualal on metsaraie keelatud, kui see võib rikkuda kaitstava elupaiga struktuuri ja funktsioone ning ohustada elupaigale tüüpiliste liikide säilimist.

(4) Metsaseaduse kohase metsateatise menetlemisel tuleb arvestada hoiuala kehtestamise eesmärki. Hoiuala valitseja võib kohustada:

- 1) tegema kavandatavat metsaraiet kindlaks määratud ajal;
- 2) kasutama kavandatava raie korral kindlaks määratud tehnoloogiat.

(41) Kui kavandatav uuendusraie on kooskõlas käesoleva paragrahvi lõigetega 2 ja 3, on hoiualal lubatud lageraie langi suurus kuni kaks hektarit ja laius kuni 30 meetrit ning turberaie langi suurus kuni viis hektarit. [[RT I 2009, 53, 359](#) - jõust. 21.11.2009]

(5) Hoiualal kavandatava tegevuse mõju elupaikade ja liikide seisundile hinnatakse keskkonnamõju hindamise käigus või käesoleva seaduse §-s 33 sätestatud korras.

/.../

Hoiualade kaitse alla võtmine Lääne maakonnas

Vastu võetud 28.02.2006 nr 59

[RT I 2006, 13, 92](#)

jõustumine 24.03.2006

Määrus kehtestatakse «[Looduskaitseaduse](#)» § 10 lõike 1 alusel ning lähtudes «[Looduskaitseaduse](#)» § 11 lõikes 1 sätestatust.

§ 1. Lääne maakonnas kaitse alla võetavad hoiualad ja kaitse alla võtmise eesmärk

(1) Lääne maakonnas võetakse kaitse alla järgmised hoiualad:

/.../

4) Laiküla hoiuala, mille kaitse-eesmärk on nõukogu direktiivi 92/43/EMÜ I lisas nimetatud elupaigatüüpide – jõgede ja ojade (3260), niiskuslembeste kõrgrohustute (6430), puisniitude (6530*), siirde- ja õõtsiksoode (7140), liigirikaste madalsoode (7230), vanade laialehiste metsade (9020*), soostuvate ja soo-lehtmetsade (9080), siirdesoo- ja rabametsade (91D0*) kaitse ning II lisas nimetatud liikide – saarma (*Lutra lutra*) ja kauni kuldkinga (*Cypripedium calceolus*) elupaikade kaitse;

/.../

Väike-konnakotka püsielupaikade kaitse alla võtmine ja kaitse-eeskiri

Vastu võetud 19.04.2010 nr 12

Määrus kehtestatakse «[Looduskaitseaduse](#)» § 10 lõike 2 alusel.

§ 1. Kaitse alla võtmise eesmärk

Määrusega võetakse kaitse alla Vabariigi Valitsuse 20. mai 2004. a määruse nr 195 «I ja II kaitsekategooria liikide kaitse alla võtmine» § 4 lõike 2 punkti 7 kohaselt I kaitsekategooriasse kuuluva liigi väike-konnakotka (*Aquila pomarina*) isendite väljaspool kaitsealasid asuvad püsielupaigad liigi soodsa seisundi tagamiseks.

§ 2. Väike-konnakotka püsielupaikade kaitse alla võtmine²

/.../

(2) Lääne maakonnas võetakse kaitse alla järgmised väike-konnakotka püsielupaigad:

- 1) Kastja Kullamaa vallas Kastja külas ja Märjamaa vallas Teenuse külas;
- 2) Laiküla Martna vallas Laiküla külas.

/.../

Euroopa Komisjonile esitatav Natura 2000 võrgustiku alade nimekiri

Vastu võetud 05.08.2004 nr 615

[RTL 2004, 111, 1758](#)

jõustumine 05.08.2004

NATURA 2000 VÕRGUSTIKU ALADE – LINNUALADE JA LOODUSALADE
NIMEKIRI

/.../

2. Nõukogu direktiivi 92/43/EMÜ looduslike elupaikade ning loodusliku taimestiku ja loomastiku kaitse kohta (EÜT L 206, 22.07.1992, lk 7–50) I ja II lisas nimetatud elupaigatüüpide või liikide kaitseks asutatud loodusalade nimekiri.

/.../

172) Laiküla loodusala (EE0040211) Lääne maakonnas:

I lisas nimetatud kaitstavad elupaigatüübid on niiskuslembesed kõrgrohustud (6430), puisniidud (*6530), siirde- ja õõtsiksood (7140), liigirikkad madalsood (7230), vanad laialehised metsad (*9020), rohunditerikkad kuusikud (9050), soostuvad ja soo-lehtmetsad (*9080) ning siirdesoo- ja rabametsad (*91D0);

II lisas nimetatud liigid, mille isendite elupaiku kaitstakse, on saarmas (*Lutra lutra*) ja kaunis kuldking (*Cypripedium calceolus*);

/.../

Lisa 2. Väärtuste koondtabel

Väärtus	Väärtuse tüüp	Väärtuse iseloomustus	Seisundi kirjeldus	Kaitse-eesmärk	Ohutegurid	Meetmed	Oodatavad tulemused
Väike-konnakotkas (<i>Aquila pomarina</i>)	Linnud	Eestis kui mujal Euroopas üks arvukamaid kotkaid, aga kuulub siiski ohustatud liikide hulka, kuna tema levila on eelmise sajandiga võrreldes kahanenud ja arvukus langenud	Laiküla väike-konnakotka püsielupaigas asuva pesa leidis röövlinnuekspert R. Nellis 22. aprillil 2006. aastal. Pesa on riikliku seire raames kontrollitud peaaegu igal aastal juuli keskel ning enamasti on sel ajal väike-konnakotka paaril poeg pesas olnud.	1 paar pesitseb.	-	-	1 paar pesitseb.
Kanakull (<i>Accipiter gentilis</i>)	Linnud	Eestis on kanakull üldlevinud haudelind, kelle arvukus on viimastel aastakümnetel järsult umbes kaks korda vähenenud.	Keskonnaregistrisse on kantud kolm kanakulli pesa, mis leiti hoiuala lõunaosast 2009. aastal toimunud linnustikuinventuuri käigus. Ükski pesa pole siiani asustatud olnud.	3 kanakulli pesa	- Ei ole kaitse-eesmärk; - pesitsuskohad ei ole teada; - pesitsusaegne häirimine; - Metsaraiete	- Kaitse-eesmärgiks seadmine; - inventuur; - pesadest ca 300 m raadiuses vältida metsaraiet ja -väljavedu pesitsusperioodil; - lageraie 50 m ja muu raie 25 m raadiuses ümber pesade on keelatud.	Säilinud on 3 kanakulli pesa, asustatud pesa(d) on leitud, kanakull on Laiküla hoiuala kaitse-eesmärk.
Saarmas (<i>Lutra lutra</i>)	Imetaja d	Saarmas on levinud üle terve Eesti	Hoiualast ca 0,5 km väljas asuvas seirepunktis kohati 2006. a üht isendit. Varem ja hiljem mõõtmisi tehtud pole.	Liik on esindatud.	-	-	Liik on esindatud.
Kaunis kuldking (<i>Cypripedium calceolus</i>)	Taimed	Enamus kuldkinga kasvukohtadest ja suur osa heas seisundis populatsioonidest on võetud kaitse alla, liigi kasvupaigad on pidevalt vähenenud.	Hoiuala lõunaosas on registreeritud ca 0,1 ha suurune kasvukoht 100 isendiga, kuid on teada, et liik on hoiualal levinud oluliselt laiemal alal.	Teadaolev kasvukoht on säilinud (0,1 ha 100 isendit)	Andmed puudulikud.	Inventuur.	Teadaolev kasvukoht on säilinud, ülejäänud kasvukohad leitud.

Jõesed ja ojad (3260)	Mageveekogud	Vooluveekogude looduslikus või looduslähedases seisundis püsinud lõigud.	Laiküla hoiuala läbiv Liivi jõgi on maaparandustööde käigus õgvendatud, voolab mitme meetri sügavuses tehiskanalisis ja ei oma sellisena eraldiseisva objektina looduskaitse väärtust.	-	-	-	Hoiuala läbiva Liivi jõe looduskaitse seisund ja väärtus on tuvastatud.
Niiskuslembesed kõrgroostud (6430)	Niitud	Hõlmavad kõrgemakasvuliste soontaimedega rohustuid, mis palistavad kitsa ribana peamiselt jõekaldaid või metsaservi.	Ääristab hoiualal umbes 700 meetri pikkusel lõigul hoiuala Liivi jõe, on määratud väheesinduslikuks ehk degradeerunuks (D).	-	-	-	Elupaigatüüp on hoiuala kaitse-eesmärkidest välja arvatud.
Siirde- ja õõtsiksood (7140)	Sood	Siirde- ja õõtsiksood on vaheaste madal-soo arengus rabaks.	5,1 ha suurune ala on kõrge (B) ning 1,5 ha keskmise (C) looduskaitse seisundiga.	Säilinud praegusel tasemel.	Vananenud andmed.	Inventuur.	Tagatud on looduslik areng, sood on säilinud praegusel tasemel.
Liigirikad madal-sood (7230)	Sood	Madal-sood on soode esimene arenguaste.	245 ha looduskaitse seisund on kõrge (B).	Säilinud praegusel tasemel.	Aegunud andmed.	Inventuur.	Tagatud on looduslik areng, sood on säilinud praegusel tasemel.
Vanad loodusmetsad (9010*)	Metsad	Vähese inimõjuga metsad	3,6 kõrge (B), 36,3 ha keskmise (C), 67,2 kujuneva (p) esinduslikkusega.	Metsad on säilinud vähemalt praegusel tasemel	Ei ole hoiuala kaitse-eesmärk.	Arvata hoiuala kaitse-eesmärkide hulka.	Metsade looduslik areng on tagatud, on säilinud praegusel tasemel
Vanad laialehised metsad (9020*)	Metsad	Iseloomustab eelkõige lopsakas alustaimestik ning laialehised liigid puurindes.	Vanad laialehised metsad 9,7 ha-l kõrge (B), 4,8 ha-l potentsiaalse (p) esinduslikkusega. Lisaks 42,9 ha-l sekundaarse kooslusena puiskarjamaade juures.	Metsad ja nende looduskaitse seisund on säilinud.	- Endiste ojade kuivendus; - laialehiste puude varju jäämine.	- Ojade veerežiimi taastamine; - vajadusel kujundusraie.	Metsad ja nende looduskaitse väärtus on säilinud

Soostuvad ja soo-lehtmetsad (9080)*	Metsad	Soostuvad metsad, (päris) madalsoometsad ja lodumetsad	170,7 ha kõrge (B), 171,6 ha keskmise (C) ning 43 kujuneva (p) esinduslikkusega	Metsad ja nende looduskaitseline seisund on säilinud	-	-	Metsad ja nende looduskaitseline väärtus on säilinud
Siirdesoo- ja rabametsad (91D0*)	Metsad	Erineb siirde- ja õõtsiksoode ja rabade elupaigatüübist märgatavalt tihedama ja kõrgema puurinde poolest.	10,5 ha keskmise (C) esinduslikkusega	Metsad on säilinud vähemalt praegusel tasemel.	-	-	Metsade looduslik areng on tagatud, on säilinud praegusel tasemel

Lisa 3. Avalikustamise materjalid

Lisa 3.1. I kaasamiskoosoleku protokoll

**LAIKÜLA HOIUALA JA LAIKÜLA VÄIKE-KONNAKOTKA PÜSIELUPAIGA
(LAIKÜLA LOODUSALA) KAITSEKORRALDUSKAVA AVALIKKUSE
KAASAMISKOOSOLEK**

PROTOKOLL

Aeg: 3. august 2012, kell 14.00-15.00

Koht: Rõude seltsimaja, Rõude küla

Protokollis: Julia Linnik

Osalejate nimekiri on esitatud lisana.

Anni Kurisman tutvustas Laiküla hoiuala ja Laiküla väike-konnakotka püsielupaiga (Laiküla loodusala) kaitsekorralduskava (KKK) koostamist – tutvustas mis on KKK, KKK vajalikkust ja mida KKK peab sisaldama.

Sixten Kerge tutvustas koosoleku päevakorda, KKK-ga hõlmatud alad, tutvustas KKK vajalikkust, KKK koostamisprotsessi, KKK ülesehitust, ajakava, huvigruppe. Sixten Kerge rõhutas, et KKK ei võta midagi uut kaitse alla, KKK tegeleb juba kaitse all võetud asjade raames – tegu ei ole õigusliku dokumendiga, KKK saab teha ettepanekuid, kuid KKK ei sea piiranguid.

Arutelu:

Küsimus: Mis kotkast te räägite? Antud alal ei ole kunagi kotkast märgitud.

Vastus (Sixten Kerge): Kotkas on olemas KKK lähteülesannetes. Töö käigus täpsustame konnakotka olemasolu antud alal.

Küsimus (Elle Puurman): Kas RMK-l on olemas ettepanekud või mõtted antud KKK koostamiseks?

Vastus (Jaan Veltman): Otseselt ettepanekuid ei ole. Juhul te plaanite mingeid objekte tulevikus rajada, siis palume arvestama sellega, et ligipääsu tee oleks läbi riigimaad. Probleeme võib tulla objektide hooldamisega, millele on juurdepääs eramaalt.

Küsimus (Tanel Ehrpais): Kas alale planeeritakse puisniidu hooldust?

Vastus (Sixten Kerge): Peame mõtlema ja otsustama kuidas on kõige mõistlikum puisniidu teemat KKK-s käsitleda.

Lisa 3.2. I kaasamiskoosolek



Foto 2. I kaasamiskoosoleku ettekanne (Foto: Julia Linnik).

Lisa 3.3. Ajalehes Lääne Elu ilmunud I kaasamiskoosoleku kuulutus

NINGRAD JA KURA SÄÄR,
1205 €
18

RBURI, hind al 180 €
tome: 16.–19.08, 23.–26.08
evaga: 23.–6.08

IS JA ÜMBRUSE
LSAMAD LOSSID,
1570 €
.09

17.–20.08

RÜHMAREISID EESTIS
KIRDE-EESTI.

Kohtla–Toila–Narva–Kuremäe,
hind al 30 €
12.08

PEIPSI RANNIK JA
VANAUSULISED,

hind al 28 €
11.08, 25.08, 8.09

PUURIMINE
Puurvesi OÜ litsents nr 313
Tel: +372 5569 4310 info@puurvesi.ee www.puurvesi.ee

Täna tellides

sellise suurusega

reklaami hind 0€

9,90 €+ käibemaks

reklaam@le.ee

3.–5. augustil
kõik Rannarootsi
keskuse parklasse
Rannarootsi laadale.

Laada tõmbab käima
Küla Karla.

Info tel 5351 5851.

**SUVE-
MÜÜK!**

**Prillid
-50%**

Pakkumine sisaldab tavaklaasi.



Hind sisaldab raami koos silmadele õhukesele,
produkti plastikklaasidaga -600...-600 / või 300. Prillid on kaunistatud,
raamide väli kaunistatud on erinev. Pakkumine kehtib kuni 02.09.2012

WAPSAALI Põhikooli tee 1, Läänehaia küla, tel 475 3089 www.kõrre.ee

LAIKÜLA LOODUSALA

**KAITSEKORRALDUSKAVA KOOSTAMISE
AVALIKKUSE KAASAMISKOOSOLEK**

Keskonnaamet on alatanud Laiküla hoiuala ja Laiküla väekonnakotika püsilupaiga (Laiküla loodusala) kaitsekorralduskava koostamise perioodiks 2013–2022. Kaitsekorralduskava on alusdokument kaitsekorralduslike tööde planeerimiseks, elluviimiseks ja rahastamiseks. Kaitsekorralduskavaga kirjeldatakse ala eesmärgiks olevad loodusväärtused, nende mõjutegurid ja kaitsemeetmed, seatakse eesmärgid väärtuste kaitseks, määratakse oodatavad tulemused kaitsekorraldusperioodi lõpuks ja koostatakse täpsem põhiväärtuste säilmisele, taastamisele ja tutvustamisele suunatud looduskaitseliste tegevuste kava. Kaitsekorralduskava koostaja on OÜ Keskkonnakorraldus.

Kaitsekorralduskava koostamise raames on reedel, 3. augustil kell 14 Rõude seltsimaja saalis esimene avalikkuse kaasamise koosolek, kus tutvustatakse kava koostamise protsessi, ajakava ja ala väärtusi. Koosolekul oodatakse osalejate ettepanekuid kaitsekorralduslike tegevuste kohta.

Kohale on oodatud maaomanikud, kohalikud elanikud, ettevõtted, omavalitsuste esindajad ja teised huvitatud.

Info: OÜ Keskkonnakorraldus, Sixten Kerge, tel 5680 6104, sixten@keskkonnakorraldus.ee ja Keskkonnaamet, Anni Kurtsman, tel 472 4729, anni.kurtsman@keskkonnaamet.ee

Tööd rahastatakse „Rõõniku struktuurivahendite kasutamise strateegia 2007–2013“ ja sellest tuleneva „Elukeskkonna arendamise rakenduslooskava“ prioriteetse suuna „Säästva keskkonnakasutuse infrastruktuuri ja tugisüsteemide arendamine“ meetme „Looduse mitmekesisuse säilitamine“ programmi „Kaitsekorralduskavade ja loodus tegevuskavade koostamine looduse mitmekesisuse säilitamiseks“ alusel Euroopa Regionaalarengu Fondi vahenditest.



KESKKONNAAMET



European Union
Regionaalarengu Fond



Elu ja arengu bank

Lisa 3.4. II kaasamiskoosoleku protokoll

**LAIKÜLA HOIUALA JA LAIKÜLA VÄIKE-KONNAKOTKA PÜSIELUPAIGA
(LAIKÜLA LOODUSALA) KAITSEKORRALDUSKAVA II AVALIKKUSE
KAASAMISKOOSOLEK**

PROTOKOLL

Aeg: 19. aprill 2013, kell 14.00-15.00

Koht: Rõude külamaja, Rõude küla

Protokollis: Sixten Kerge

Osalejate nimekiri on esitatud lisana.

Sixten Kerge tutvustas, KKK-ga hõlmatud alad, tutvutas KKK vajalikkust, KKK koostamisprotsessi, ala väärtusi ja nende seisundit, vajalike tegevusi ning eelarvet.

Arutelu:

Arutelu: Ettekande käigus tuli välja, et Laiküla hoiualale on rajatud mitmeid söödaplatsi ja laskmispukke. Kas Keskkonnaameti peaks tegema ettekirjutuse pukkide mahavõtmiseks ja söötmise lõpetamiseks, et kaitsta ala väärtusi, nt kähäki. Otsustati, et esialgu ei ole see vajalik, kuna tundub, et metsad ei ole kähäki kasvukohtades kahju teinud ega ole jah alal linde häirinud. Kui peaks ilmema vastupidised tõendid, siis teeb keskkonnaamet jahimeestele ettekirjutuse väärtuste kaitse tagamiseks loomade söötmine lõpetada ja jahipukid kõrvaldada.

Küsimus (Aare Lauren): Kui suur on hoiuala maamaks?

Vastus (Anni Kurisman): Maamaksu määr hoiualadel on 50%.

Arutelu: Kas taimede inventuuri on ka võimalik Keskkonnaametil oma jõududega ära teha? Otsustati, et Anni Kurisman ja Marju Erit arutavad veel seda küsimust ning Anni annab otsusest teada. Kui Keskkonnaamet teeb ise, siis eelarves summat ei näita.

Otsus: Tõsta lahku kaunis kuldkinga inventuur ja teiste kähäki inventuur, kuna kaunis kuldking on ainukesena kaitse-eesmärgiks ja tegevuse prioriteet peaks olema II.

Otsus: Näidata kavas Saarma riikliku seiret, mitte inventuuri. Sixten teeb kavas paranduse.

Otsus: Kontrollida Maaameti ajalooliste kaartide rakendusest üle, mis aja kaardil Laiküla hoiuala põhjatipus on näha, et sinna on rajatud kraavitus. Lisada vastav info ka väärtuste kirjeldusse, liigirikaste madalsoode punkti juurde .

Lisa 4. Fotod Laiküla hoiualal asuvatest söödaplatsidest



Foto 3. Laiküla hoiuala idaosas asuval söödaplatsil paiknev jahikantsel (foto: Anni Kurisman).



Foto 4. Laiküla hoiuala idaosas asuval söödaplatsil paiknevad kaks metssigade söödasõime (foto: Anni Kurisman).



Foto 5. Laiküla hoiuala edelaosas asuval söödaplatsil paiknev jahikantsel (foto: Anni Kurisman).