



KESKKONNAAMET

Mõrdama hoiuala, Viluvere metsise püsielupaiga ja Tootsi must-toonekure püsielupaiga (Mõrdama loodusala) kaitsekorralduskava 2014-2023



Euroopa Liit
Euroopa
Regionaalarengu Fond



Eesti tuleviku heaks

SISUKORD

1. SISSEJUHATUS.....	5
1.1. Ala iseloomustus.....	5
1.2. Maakasutus.....	7
1.3. Huvigrupid.....	8
1.4. Kaitsekord.....	9
1.5. Uuritus.....	11
1.5.1. Läbiviidud inventuurid ja uuringud.....	11
1.5.2. Riiklik seire.....	12
1.5.3. Inventuuride ja uuringute vajadus.....	13
2. VÄÄRTUSED JA KAITSE-EESMÄRGID.....	14
2.1. Elustik.....	14
2.1.1. Linnud.....	14
2.1.1.1. Must-toonekurg (<i>Ciconia nigra</i>).....	15
2.1.1.2. Metsis (<i>Tetrao urogallus</i>).....	16
2.1.2. Taimed.....	17
2.2. Kooslused.....	18
2.2.1. Sood.....	19
2.2.1.1. Rabad (7110) ja nokkheinakooslused (7150).....	19
2.2.1.2. Rikutud, kuid taastumisvõimelised rabad (7120).....	21
2.2.1.3. Siirde- ja õõtsiksood (7140).....	21
2.2.2. Metsad.....	23
2.2.2.1. Siirde- ja rabametsad (91D0*).....	23
2.2.2.2. Soostuvad ja soo-lehtmetsad (9080*).....	24
2.2.2.3. Vanad loodusmetsad (9010*).....	25
2.2.3. Veekogud.....	26
2.2.3.1. Huumustoitelised järved ja järvikud (3160).....	26
3. ALA JA SELLE VÄÄRTUSTE TUTVUSTAMINE NING KÜLASTUSKORRALDUS.....	28
4. KAVANDATAVAD KAITSEKORRALDUSLIKUD TEGEVUSED JA EELARVE.....	29
4.1. Tegevuste kirjeldus.....	29
4.1.1. Inventuurid ja seired.....	29
4.1.1.1. Mõrdama raba haudelinnustiku tulemusseire.....	29
4.1.1.2. Metsise elupaikade inventuur.....	29
4.1.1.3. Ainulehise soovalgu kasvukohtade seire.....	29

4.1.1.4. Elupaikade inventuur.....	29
4.1.2. Hooldus, taastamine.....	31
4.1.2.1. Loodusala kuivendussüsteemi ümberehitamise projekti koostamine.....	31
4.1.2.2. Elupaikade taastamistööd.....	31
4.1.2.2.1. Kraavivõrgustiku sulgemine loodusliku veerežiimi taastamiseks Viluvere metsise püsielupaigas.....	31
4.1.2.2.2. Kuivenduskraavide sulgemine Mõrdama raba kagu osas.....	32
4.1.2.2.3. Mõrdama raba piirikraavide sulgemine.....	33
4.1.3. Taristu.....	35
4.1.3.1. Infotahvlite rajamine ja hooldamine.....	35
4.1.3.2. Hoiuala tähistate hooldamine.....	35
4.1.4. Kavad, eeskirjad.....	35
4.1.4.1. Kaitsekorralduskava vahehindamine.....	35
4.1.4.2. Kaitsekorralduskava uuendamine.....	35
4.1.4.3. Kaitsekorra uuendamine.....	35
4.2. Eelarve	36
5. KAITSEKORRALDUSE TULEMUSLIKKUSE HINDAMINE.....	38
KASUTATUD KIRJANDUS.....	40
LISAD.....	41
Lisa 1. Mõrdama loodusala kaitset reguleerivad õigusaktid.....	42
Lisa 2. Mõrdama loodusala kaitse-eesmärkide ja väärtuste koondtabel.....	49
Lisa 3. Kaasamise materjalid	52
Lisa 4. Mõrdama loodusala elupaikade kaart	56
Lisa 5. Mõrdama loodusala piiritähistate paiknemine ja infotahvlite soovitatavad asukohad	57
Lisa 6. Ettepanek Natura 2000 standardandmebaasis elupaigaandmestiku muutmiseks	58
Lisa 7. Fotod Mõrdama loodusalast.....	59

Vastavalt looduskaitseeaduse § 25 on kaitsekorralduskava hoiualade ja kaitsealade alapõhise kaitse korraldamise aluseks.

Kaitsekorralduskava kinnitab Keskkonnaameti peadirektor. Teave kaitsekorralduskava kinnitamise kohta avalikustatakse Keskkonnaameti kodulehel.

Käesoleva Mõrdama hoiuala, Viluvere metsise püsielupaiga ja Tootsi must-toonekure püsielupaiga (edaspidi *Mõrdama loodusala*) kaitsekorralduskava (edaspidi ka *KKK*) eesmärk on:

- ◆ anda lühike ülevaade kaitstavast alast (edaspidi *ala*)- selle kaitsekorrast, kaitse-eesmärkidest, rahvusvahelisest staatusest, maakasutusest, huvigruppidest ning alal läbiviidavast riiklikust seirest;
- ◆ analüüsida ala eesmärke ning anda hinnang iga põhiväärtuseks oleva liigi, elupaiga vm väärtuse seisundile;
- ◆ arvestades alale seatud eesmärke määrata mõõdetavad kaitse-eesmärgid ja kaitsekorralduse oodatavad tulemused kaitsekorraldusperioodi lõpuks ning 30 aasta perspektiivis;
- ◆ anda ülevaade peamistest väärtusi mõjutavatest teguritest, kirjeldada kaitseks vajalikke meetmeid koos oodatavate tulemustega;
- ◆ määrata põhiväärtuste säilimisele, taastamisele ja tutvustamisele suunatud kaitsekorralduslike tegevuste elluviimise plaan koos tööde mahu, koha, ulatuse kirjelduse ja orienteeruva maksumusega;
- ◆ luua alusdokument kaitstava ala kaitsekorralduslike tööde elluviimiseks ja rahastamiseks.

Kaitsekorralduskava koostamisel viidi läbi avalikkuse kaasamise koosolekud 19. juulil ja 11. detsembril 2012. a Vändra Vallavalitsuses (protokoll lisas 3).

Kava koostamist koordineeris Keskkonnaameti Pärnu-Viljandi regiooni kaitse planeerimise spetsialist Jana Galadi (tel: 447 7379, e-post: jana.galadi@keskkonnaamet.ee).

Kava koostas Tallinna Ülikooli Ökoloogia Instituut ja vastutavaks eksperdiks oli Raimo Pajula (tel: 619 9835, e-post: raimo.pajula@tlu.ee).

Kaitsekorralduskava on valminud „Riikliku struktuurivahendite kasutamise strateegia 2007-2013“ ja sellest tuleneva „Elukeskkonna arendamise rakenduskava“ prioriteetse suuna „Säästva keskkonnakasutuse infrastruktuuride ja tugisüsteemide arendamine“ meetme „Kaitsekorralduskavade ja liikide tegevuskavade koostamine looduse mitmekesisuse säilitamiseks“ programmi alusel Euroopa Regionaalarengu Fondi vahenditest.

1. SISSEJUHATUS

1.1. ALA ISELOOMUSTUS

Mõrdama loodusala, mis sisaldab samanimelist hoiuala ning Viluvere metsise ja Tootsi must-toonekure püsielupaiku (edaspidi *püsielupaigad*) paikneb Pärnu maakonna kirdeosas Lääne-Eesti madaliku idaküljega piirneva Selja-Sikana-Aluste otsamoreeni aheliku nõlva all, uhitud moreenitasandikul (joonis 1). Loodusala pindalaga 1517 ha hõlmab kirde-edelasuunaliselt orienteeritud Mõrdama (ka Maasiksaare) soo (üldpindala 3065 ha) kuivendamata osa (1020 ha) ning põhiosas soo edela- ja lõunaservas paiknevad kraavitatud metsaalad. Eesvooluks olev Sauga jõgi on suures osas ka hoiuala idapiiriks, läänepiir kulgeb piki Hirve peakraavi. Turbalasundi paksus küünib 7,5 meetrini, millest rabaturvas moodustab kuni 6,5 meetrit.

Mõrdama hoiuala on moodustatud 18.05.2007 Vabariigi Valitsuse määrusega nr 154 „Hoiualade kaitse alla võtmine Pärnu maakonnas“ (edaspidi *määrus*) (lisa 1). Tulenevalt Vabariigi Valitsuse 05.08.2004 korralduse nr 615-k „Euroopa Komisjonile esitatav Natura 2000 võrgustiku alade nimekiri“ lisa 1 punkti 2 alapunktist 239 hõlmavad püsielupaigad ja hoiuala tervikuna Mõrdama loodusala (EE0040331), kus tegevuse kavandamisel tuleb hinnata selle mõju loodusala kaitse-eesmärkidele, arvestades Natura 2000 võrgustiku alade suhtes kehtivaid erisusi (EELIS).

Määruse kohaselt on hoiuala kaitse-eesmärgiks nõukogu direktiivi 92/43/EMÜ I lisas nimetatud elupaigatüüpide - huumustoiteliste järvede ja järvikute (3160), rabade (7110), siirde- ja õõtsiksoode (7140), soostuvate ja soo-lehtmetsade (9080*), siirdesoo- ja rabametsade (91D0*) kaitse ning nõukogu direktiivi 2009/147/EÜ I lisas nimetatud liigi - must-toonekure (*Ciconia nigra*) elupaiga kaitse. Lisaks eelpool mainitud kaitse-eesmärkidele on loodusala kaitse-eesmärkideks (välja arvatud siirde- ja õõtsiksood (7140)) ka nokkheinakoosluste (7150), vanade loodusemetsade (9010*) elupaikade kaitse. Samuti on Natura 2000 standardandmebaasi (edaspidi *Natura andmebaas*) kohaselt ala oluliseks elupaigaks metsisele (*Tetrao urogallus*).

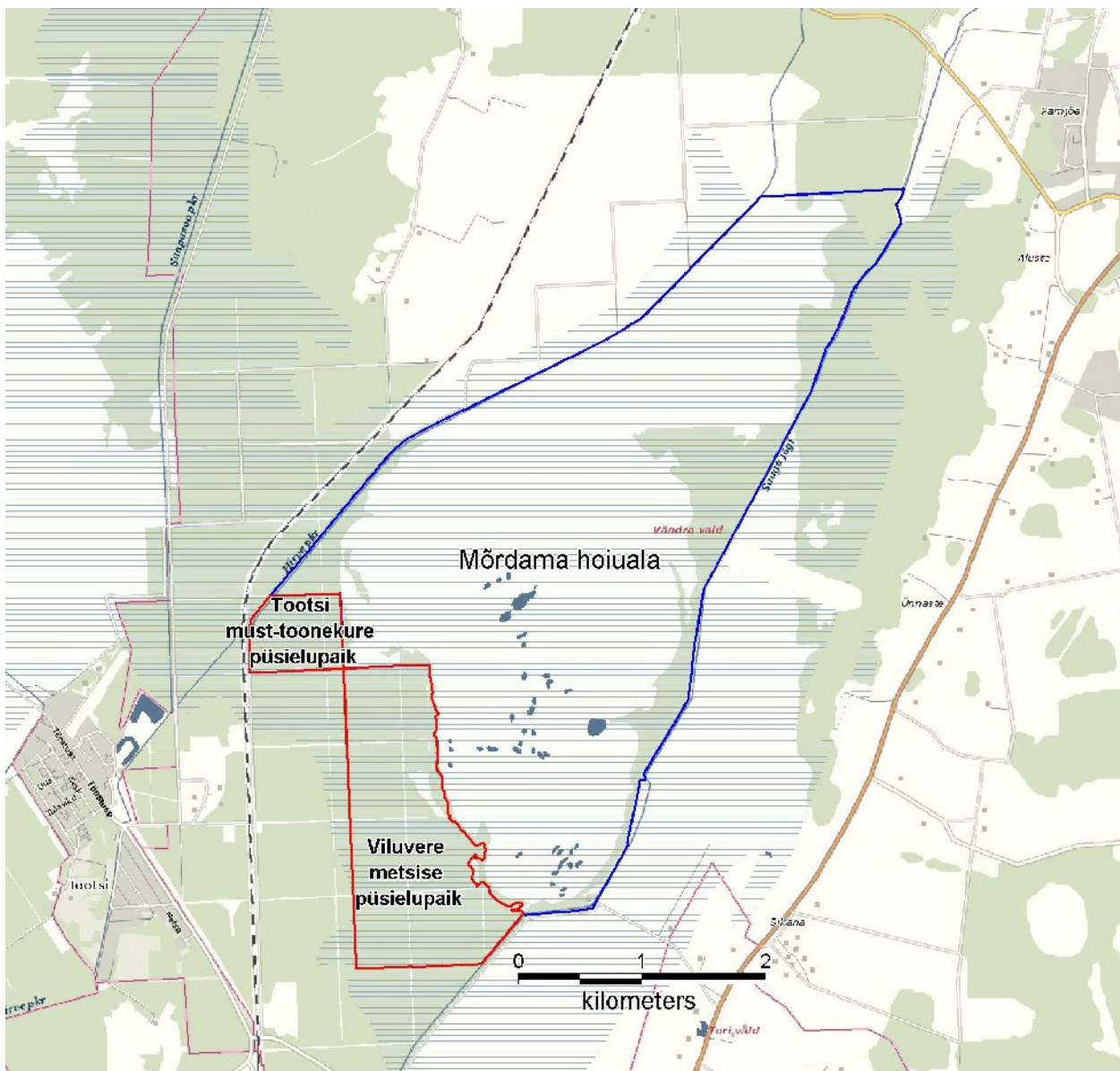
Mõrdama hoiualal kehtib looduskaitseaduses sätestatud kaitsekord. Looduskaitseaduse § 32 kohaselt on hoiualal keelatud nende elupaikade ja kasvukohtade hävitamine ja kahjustamine, mille kaitseks hoiuala moodustati, ning kaitstavate liikide oluline häirimine, samuti tegevus, mis seab ohtu elupaikade, kasvukohtade ja kaitstavate liikide soodsa seisundi.

Viluvere metsise püsielupaik on moodustatud keskkonnaministri 13.01.2005 määrusega nr 1 „Metsise püsielupaikade kaitse alla võtmine“ ning Tootsi must-toonekure püsielupaik on moodustatud keskkonnaministri 03.07.2006 määrusega nr 43 „Must-toonekure ja suurkonnakotka püsielupaikade kaitse alla võtmine ja kaitse-eeskiri“.

Mõrdama hoiualal levivad vähemalt viis rabalaama kolme sagnarana hoiuala edelapoolses osas. Kirdesse avatud sagnarate kaenlaid paiknevad kaks järve – põhjapoolne Viluvere ja lõunapoolne Mõrdama järv. Järved on õõtsikkallastega ja järvedest alguse saavad ojad on suures osas mattunud turbasse ja pinnal jälgitavad rabalaamadevahelise õõtsikuna. Kõige põhjapoolsem ja kõige suurem rabalaam on valdavalt suurte ja ebakorrapärase kujuga ulatuslike älvestega

lageraba. Üksikuid laukaid leidub vaid laama lõunaküljel Viluvere järve lähedal. Järvest lääne pool on kujunemas uus rabalaam. Keskmise sagara moodustavad kaks rabalaama. Lõunasagarat moodustav rabalaam on kõige laugasterohkem. Suur laugastik levib rabalaama kagunõlval. Lääne-Eestile tüüpilisele lavarabale iseloomulik järsk rabanõlv on kõige silmapaistvam (kuni 3,5 m) raba edelaküljel. Lõunalaama kaguküljele rajatud ja nüüdseks valdavalt kinnikasvanud kraavivõrgu piirkonnas levib kõdusooilmeline rabamännik. Põhjapoolsest rabalaamast kirde poole jääb suhteliselt lai puis-siirdesoo ala.

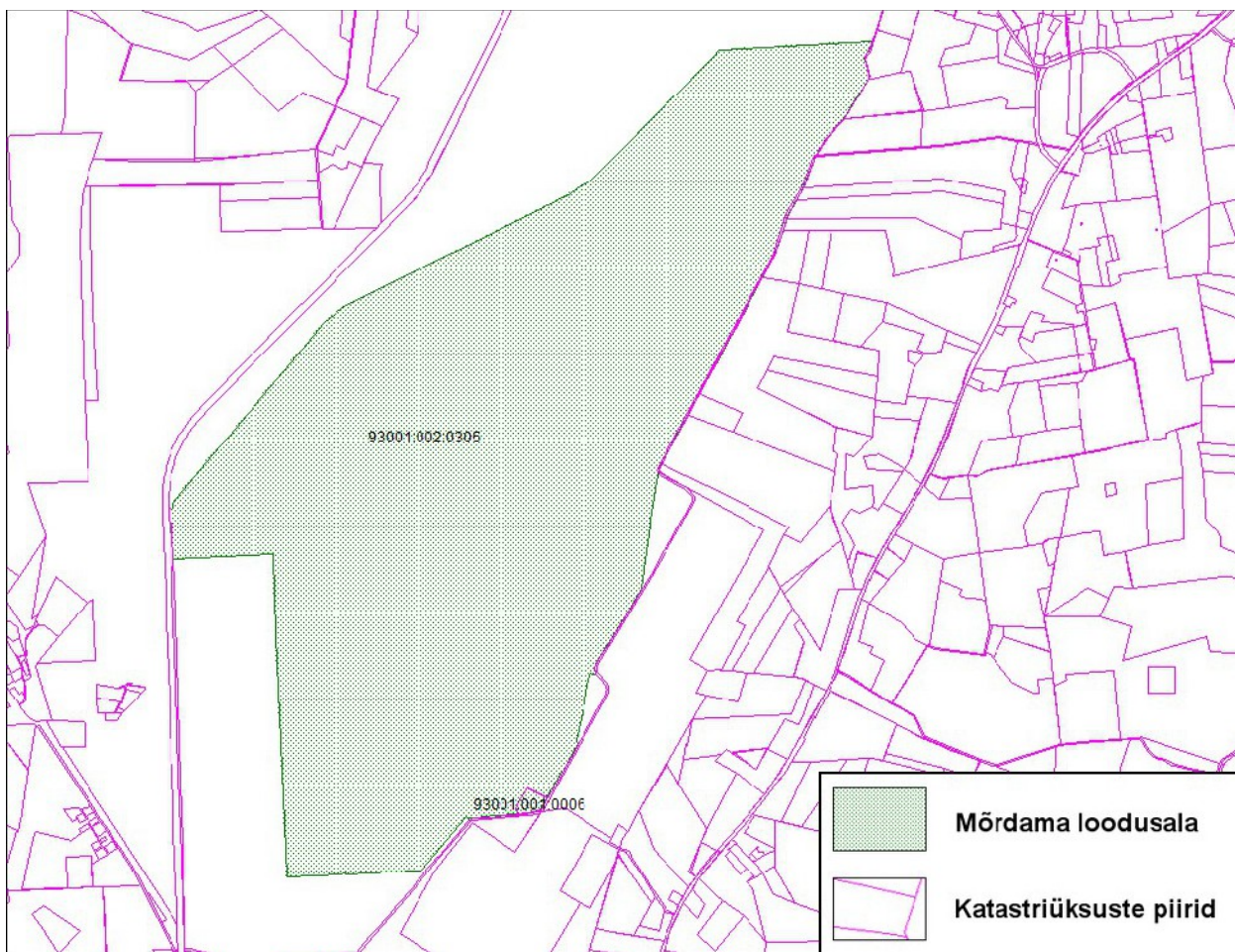
Juba 19. sajandil läbi Mõrdama soo kaevatud kraaviga loodi ühendus Hirve peakraavi ja Sauga jõe vahel mida olevat ka palkide parvetamiseks kasutatud. Samal perioodil kaevati sirgeks ka Sauga jõe läbi Mõrdama soo voolav lõik ning soo loodeservas Hirve peakraavi asemel olnud oja. See soodustas soo kirdeosas levinud madalsookoosluste asendumist siirdesookooslustega ja kõdusoometsa levikut kraavitatud piirkonnas mõlemal pool rajatud kraavi. Sauga jõe ja Hirve peakraavi süvendamise ning soo põhjaosa servaalade kuivendamise tulemusel levivad hoiuala äärealadel kõdusoometsad.



Joonis 1. Mõrdama hoiuala, Tootsi must-toonekure püsielupaiga ja Viluvere metsise püsielupaiga paiknemine.

1.2. MAAKASUTUS

Mõrdama loodusala jääb valdavalt maatulundusmaa sihtotstarbega riigimaale. RMK Vädra metskonna *Vädra metskond 35 maaüksusest (katastritunnusega 93001:002:0305)* jääb loodusalale ligikaudu 1510 ha suurune ala ning loodusala kaguosasse jääb 2,8 ha suurune eramaaüksus, *Metsa kinnistu (katastritunnus 93001:001:0006)* (vt joonis 2). Loodusala kirdeosa idaserv jääb 4,2 ha ulatuses transpordimaa sihtotstarbega *Vädra metskond 34 (katastritunnus 93001:002:0308)* kinnistule.



Joonis 2. Katastriüksused Mõrdama looduslal.

1.3. HUVIGRUPID

- **Keskkonnaamet** – kaitstava ala valitseja. Keskkonnaameti eesmärk on tagada ala eesmärgiks olevate väärtuste soodne seisund.
- **RMK** – ala külastuse korraldaja - loodushoiutööde läbiviija riigi maadel, piiritähiste paigaldaja ja hooldaja ning hoiualale jääva maa haldaja.
- **Hoiualaga piirnevate alade maaomanikud** – hoiualaga piirneb 11 eraomandis olevat maaüksust. Valdavat metsamajandamiseks kasutatavate maatulundusmaade omanikud on huvitatud senise olukorra jätkumisest ning ei soovi kaitstava alaga piirnevate maade soostumist ega muid nende jaoks negatiivseid muutusi.

- **Piirkonna kohalikud elanikud** – hoiualal asustus puudub ning lähemas naabruses paiknevad mõned üksikmajapidamised: 0,5 km kaugusel vaid üks majapidamine ja 1 km raadiuses kokku 7 majapidamist. Hoiuala lääneservast 1 km kaugusel asub Tootsi alev, ala kirdetipust 1 km kaugusel paikneb Aluste küla, kaguservast 1,5 km kaugusel Ünnaste küla, 1,2 km kaugusel Sikana küla ja 1,5 km kaugusel Mannare küla. Piirkonna elanikud on huvitatud ala jätkuvast kasutusest marjade (eelkõige jõhvika, mustika ja pohla, vähemal määral ilmselt ka rabamuraka) ning seente korjamiseks.
- **Matkajad, loodusehuvilised** – arvestades Pärnumaa suhtelist sooderikkust, külastusinfrastruktuuri puudumist alal ning Mõrdama raba suhteliselt väikest tuntust ja vähest atraktiivsust matkajate seas, on ala külastamine matkajate poolt ilmselt üsna harv ja pigem juhuslikku laadi.

1.4. KAITSEKORD

Mõrdama loodusala jaguneb vastavalt kaitsekorra eripärale ja majandustegevuse piiramise astmele Mõrdama hoiualaks, Tootsi must-toonekure püsielupaiga sihtkaitsevööndiks ning Viluvere metsise püsielupaiga sihtkaitsevööndiks ja piiranguvööndiks.

Mõrdama hoiualal kaitsekord tuleneb looduskaitseseadusest. Looduskaitseseaduse § 32 kohaselt on hoiualal keelatud nende elupaikade ja kasvukohtade hävitamine ja kahjustamine, mille kaitseks hoiuala moodustati, ning kaitstavate liikide oluline häirimine, samuti tegevus, mis seab ohtu elupaikade, kasvukohtade ja kaitstavate liikide soodsa seisundi.

Viluvere metsise püsielupaiga ja Tootsi must-toonekure püsielupaiga kaitsekord tuleneb eelpool nimetatud määrustest.

Mõrdama hoiuala

Looduskaitseseaduse § 14 lõige 1 kohaselt ei või hoiualal ilma kaitstava loodusobjekti valitseja nõusolekuta:

- 1) muuta katastriüksuse kõlvikute piire ega kõlviku sihtotstarvet;
- 2) koostada maakorralduskava ja teostada maakorraldustoiminguid;
- 3) kehtestada detailplaneeringut ja üldplaneeringut;
- 4) anda nõusolekut väikeehitise, sealhulgas lautri või paadisilla ehitamiseks;
- 5) anda projekteerimistingimusi;
- 6) anda ehitusluba;
- 7) rajada uut veekogu, mille pindala on suurem kui viis ruutmeetrit, kui selleks ei ole vaja anda vee erikasutusluba, ehitusluba või nõusolekut väikeehitise ehitamiseks;
- 8) jahiulukeid lisaõõta.

Looduskaitseseaduse § 33 lõige 1 kohaselt peab hoiuala piires asuva kinnisasja valdaja esitama hoiuala valitsejale teatise järgmiste tegevuste kavandamise korral:

- 1) tee rajamine;
- 2) loodusliku kivimi või pinnase teisaldamine;
- 3) veekogude veetaseme ja kaldajoone muutmine;
- 4) biotsiidi ja taimekaitsevahendi kasutamine;
- 5) loodusliku ja poolloodusliku rohumaa ning poldri kultiveerimine ja väetamine;
- 6) puisniiduilmelisel alal asuvate puude raiumine;
- 7) maaparandussüsteemi rajamine ja rekonstrueerimine.

Hoiualal on metsaraie keelatud (looduskaitseseadus § 32 lõige 3), kui see võib rikkuda kaitstava elupaiga struktuuri ja funktsioone ning ohustada elupaigale tüüpiliste liikide säilimist.

Vilvere metsise püsielupaigas kehtib alljärgnev kaitsekord ([RTL 2005, 13, 111](#), § 4):

- (1) Metsise püsielupaiga maa-ala jaguneb vastavalt kaitsekorra eripärale ja majandustegevuse piiramise astmele sihtkaitsevööndiks ja piiranguvööndiks.
- (2) Püsielupaigas kehtib looduskaitseaduses sätestatud kaitsekord selle määruse erisustega.
- (3) Püsielupaika jäävatel teedel ja radadel on lubatud sõidukitega liiklemine.
- (4) Püsielupaigas on lubatud jahipidamine 1. septembrist 31. jaanuarini.
- (5) Sihtkaitsevööndis on 1. juulist kuni 31. jaanuarini lubatud inimeste viibimine, marjade ja seente korjamine, muude metsa kõrvalsaaduste varumine.
- (6) Liigi elutingimuste säilimiseks ja parandamiseks vajaliku tegevusena võib püsielupaiga valitseja lubada sihtkaitsevööndis alusmetsa, järelkasvu ja puistu teise rinde harvendamist 1. septembrist 31. jaanuarini.
- (7) Piiranguvööndis on lubatud lage- ja turberaie 1. septembrist 31. jaanuarini, kusjuures raielangi suuruse ja kuju osas tuleb arvestada järgmiste piirangutega:
 - 1) lageraie korral ei tohi langi suurus ületada 1,0 ha ning laius 30 meetrit;
 - 2) turberaie korral ei tohi langi suurus ületada 2 ha.
- (8) Piiranguvööndis tuleb raiete tegemisel arvestada järgmisi piiranguid metsa vanuselisele koosseisule ja raielangi kujule:
 - 1) üle 60 aasta vanuse metsa osakaal ei tohi jääda väiksemaks kui 50%;
 - 2) raielankide vahele tuleb jätta üle 60 aasta vanust puistut vähemalt 100 m laiuse ribana.
- (9) Piiranguvööndis on keelatud puidu kokku- ja väljavedu külmumata pinnasel.

Tootsi must-toonekure püsielupaigas kehtib alljärgnev kaitsekord (RTL 2006, 55, 998; § 5.):

- (1) Must-toonekure ja suur-konnakotka püsielupaikade maa-ala kuulub vastavalt kaitsekorra eripärale ja majandustegevuse piiramise astmele sihtkaitsevööndisse ja piiranguvööndisse.
- (2) Püsielupaigas kehtib «Looduskaitseaduses» sätestatud sihtkaitsevööndi kaitsekord selle määruse erisustega.
- (3) Püsielupaigas on lubatud inimeste viibimine, marjade ja seente korjamine 1. septembrist 14. märtsini, muul ajal on inimeste viibimine püsielupaigas lubatud järelevalve- ja päästetöödel, loodusobjekti valitsemisega seotud tegevuse korral ning kaitseala valitseja nõusolekul teostataval teadustööl.
- (4) Püsielupaika läbivatel teedel ja radadel on lubatud inimeste viibimine ning sõidukitega sõitmine.
- (5) Püsielupaigas on lubatud jahipidamine 1. septembrist 14. märtsini.
- (6) Olemasolevate maaparandusobjektide ja tehnorajatiste hooldustööd on lubatud kooskõlastatult püsielupaiga valitsejaga.
- (7) Kaitstavate liikide elutingimuste säilimiseks ja parandamiseks vajaliku tegevusena võib püsielupaiga valitseja lubada püsielupaigas alusmetsa, järelkasvu ja puistu teise rinde harvendamist või ka püsielupaiga piiresse jäävate monokultuursete noorendike hooldamist looduse mitmekesisuse suurendamise eesmärgil 1. oktoobrist 14. märtsini.

1.5. UURITUS

1.5.1. LÄBIVIIDUD INVENTUURID JA UURINGUD

Mõrdama looduslal on läbiviidud järgmised inventuurid:

Eesti märgalade inventeerimine, 1997

Eestimaa Looduse Fondi poolt korraldatud Eesti märgalade inventuuril inventeeriti hoiualal paiknev Mõrdama raba.

Natura elupaikade inventuur, 2002

Natura 2000 võrgustiku alade moodustamisele eelnes Natura elupaikade inventeerimine aastatel 2001-2003. Mõrdama soomassiivi ja piirkonnas paiknevaid metsi inventeeriti selle projekti käigus 2002. aastal.

Mõrdama raba linnustiku inventeerimine, 2002

Nigula Looduskaitseala Administratsiooni korraldatud inventuuri käigus inventeeriti Laisma, Kõima ja Mõrdama rabade linnustik.

Metsise inventuur, 1997 ja 2009

1997. aastal läbiviidud metsise inventuur Ene Viha (Ene Viht) poolt ning 2009. aastal Eesti Ornitoloogiaühingu poolt läbiviidud metsise inventuur.

Eesti soode looduskaitseline inventeerimine, 2010-2011

Eestimaa Looduse Fondi korraldatud inventuuri käigus inventeeriti hoiuala kirdeosas paiknevaid siirdesoolasid.

Mõrdama loodusala metsaelupaikade inventeerimine, 2012

Käesoleva kaitsekorralduskava koostamise eeltööna inventeeriti Mõrdama loodusala metsaelupaigad kogu nende leviku ulatuses.

1.5.2. RIIKLIK SEIRE

Saarma ja kopra seire

Mõrdama looduslal teostatakse riikliku seireprogrammi raames saarma ja kopra seiret (Keskkonnaregistris seirejaama kood SJA9752000). Tegemist on UTM ruudu põhise seirega, kus registreeritakse saarma tegevusjäljed. Seire toimus seal 2008. aastal ja 2012. aastal. 2008. aastal jäljed esinesid, 2012. aastal mitte. Seiremetoodika järgi peaks seiresamm olema 6 aastat või 3 aastat, kui esineb järsk arvukuse muutus.

Must-toonekure seire

Must-toonekure osas teostatakse riiklikku seiret alamprogrammi „Eluslooduse ja mitmekesisuse seire“ allprogrammi „Kotkad ja must-toonekurg“ raames, aluseks liigi kaitse tegevuskava aastateks 2009–2013. Seireprogrammi „Kotkad ja must-toonekurg“ eesmärgiks on Eestis pesitsevate kotkaste ja must-toonekure arvukuse ja selle muutuste, samuti sigimisedukuse ning peamiste ohutegurite mõju jälgimine. Igal aastal keskendutakse ühelekahele liigile, seega toimub liikide seire kolme- kuni viieaastase sammuga (must-toonekurg on seiratavaks liigiks olnud 1994., 1999., 2004. ja 2008. aastal). Seire käigus kogutakse informatsiooni pesitsusterritooriumite arvu ning sigimisedukuse kohta. Sigimisedukuse määramiseks kontrollitakse pesi ja fikseeritakse nende asustus ja poegade arv.

Mõrdama raba haudelinnustiku seire

Samuti teostatakse alal riikliku seireprogrammi raames Mõrdama raba haudelinnustiku tulemusseiret (viimane seire teostatud 2002. aastal).

1.5.3. INVENTUURIDE JA UURINGUTE VAJADUS

Kaitsekorraldusperioodil teostada kaitsekorralduse tulemuslikkuse hindamiseks elupaikade inventuur Natura metsaelupaikade inventeerimise juhendi alusel ning metsise võimalike

elupaikade (mängualade) inventuur hoiuala kirdeosas transektloenduse meetodil. Samuti teostada kaitstavate linnuliikide inventuur soo loodusliku veerežiimi taastamise mõjualadel transektloenduse meetodil (riikliku seire raames).

2. VÄÄRTUSED JA KAITSE-EESMÄRGID

Mõrdama hoiuala kaitse-eesmärgiks on Vabariigi Valitsuse 18.05.2007 määruse nr 154 „Hoiualade kaitse alla võtmine Pärnu maakonnas“ (lisa 1) järgi nõukogu direktiivi 92/43/EMÜ I lisas nimetatud elupaigatüüpide - huumustoiteliste järvede ja järvikute (3160), rabade (7110), siirde- ja õõtsiksoode (7140), soostuvate ja soo-lehtmetsade (9080*), siirdesoo- ja rabametsade (91D0*) kaitse ning nõukogu direktiivi 2009/147/EÜ I lisas nimetatud liigi - must-toonekure (*Ciconia nigra*) elupaiga kaitse. Mõrdama loodusala kaitse-eesmärgiks on lisaks eelnimetatutele (välja arvatud siirde- ja õõtsiksood (7140)) ka nokkheinakoosluste (7150) ja vanade loodumetsade (9010*) elupaikade kaitse.

2.1. ELUSTIK

2.1.1. LINNUD

Mõrdama loodusala kaitse-eesmärgiks on must-toonekure (*Ciconia nigra*) elupaiga kaitse. Alale jääb samuti Viluvere metsise püsielupaik. Keskkonnaregistri (2009. aasta admetel) ja 2002. aastal läbiviidud Mõrdama soo haudelinnustiku inventuuri kohaselt kasutavad lisaks must-toonekurele ja metsisele ala elupaigana 27 linnuliiki (tabel 1).

Tabel 1. Mõrdama looduslal esinevad linnuliigid.

Liik (ladina keeles)	Liik (eesti keeles)	Paaride arv ¹	LKS ¹	LiD ¹	KE – jah/ei ¹
<i>Podiceps auritus</i>	sarvikpütt	1	II	I	ei
<i>Dryocopus martius</i>	musträhn	1	III	I	ei
<i>Bonasa bonasia</i>	laanepüü	3	III	I	ei
<i>Strix uralensis</i>	händkakk	1	III	I	ei
<i>Lanius collurio</i>	punaselg-õgija	6	III	I	ei
<i>Anthus trivialis</i>	metskiur	89	-	-	ei
<i>Alauda arvensis</i>	põldlõoke	28	-	II	ei
<i>Anthus pratensis</i>	sookiur	23	-	-	ei
<i>Fringilla coelebs</i>	metsvint	16	-	I	ei
<i>Tringa glareola</i>	mudatilder	15	III	I	ei
<i>Pluvialis aprcaria</i>	rüüt	12	III	I	ei
<i>Larus canus</i>	kalakajakas	11	-	II	ei
<i>Cuculus canorus</i>	kägu	7	-	-	ei

¹ Paaride arv – linnuliigi paaride arv looduslal
LKS – kaitsekategooria looduskaitseeaduse alusel
LiD - Euroopa Linnudirektiivi lisa number, kus liiki nimetatakse
KE -jah/ei – hoiuala kaitse-eesmärgiks olemine

Liik (ladina keeles)	Liik (eesti keeles)	Paaride arv	LKS ¹	LiD ¹	KE – jah/ei ¹
<i>Larus argentatus</i>	hõbekajakas	4	-	II	ei
<i>Turdus pilaris</i>	hallrästas	3	-	II	ei
<i>Grus grus</i>	sookurg	2	III	I	ei
<i>Saxicola rubetra</i>	kadakatäks	3	-	-	ei
<i>Sylvia communis</i>	pruunselg-põõsalind	2	-	-	ei
<i>Tringa totanus</i>	punajalg-tilder	1	III	II	ei
<i>Tringa ochropus</i>	metstilder	1	-	-	ei
<i>Ficedula hypoleuca</i>	must-kärbsenäpp	1	-	-	ei
<i>Parus cristatus</i>	tutt-tihane	1	-	-	ei
<i>Carduelis spinus</i>	siisike	1	-	-	ei
<i>Emberiza citrinella</i>	talvike	1	-	-	ei
<i>Gallinago gallinago</i>	tikutaja	4	-	II	ei
<i>Tetrao tetrix</i>	teder	2 kukke	III	I	ei

2.1.1.1. MUST-TOONEKURG (*CICONIA NIGRA*)

I kat; LiD I; KE – jah, LoA – ei²

Must-toonekurg on inimpeelglik liik, kes eelistab pesapaiga valikul suuri metsamassiive ja soomaastikke. Liigi populatsioon on suhtelises madalseisus ning arvukust hinnatakse 80 paarile (Kotkaklubi, 2009). Kaitstaval alal asub üks must-toonekure pesitsusterritoorium. Pesitsuspaiga piirkonda on kehtestatud sihtkaitsevööndi kaitsekorruga Tootsi must-toonekure püsielupaik.

2009. aasta pesapaiga vaatluse andmetel oli pesa varisenud, kuid tuginedes must-toonekure liigi tegevuskavale on jätkuvalt vajalik kaitsta ka neid elupaiku, kus viimaste aastate jooksul ei ole must-toonekurg pesitsenud. Ennekõike on elupaiga kaitse tagamine vajalik, et liigi arvukuse tõustes oleks alles piisavas koguses sobivaid pesitsuspaiku.

Kaitse-eesmärk

➤ Pikaajaline kaitse-eesmärk

Must-toonekurele sobiva elupaiga säilimine 43,8 ha suurusel alal.

➤ Kaitsekorraldusperioodi kaitse-eesmärk

Must-toonekurele sobiva elupaiga säilimine 43,8 ha suurusel alal.

➤ Mõjutegurid ja meetmed

+ *Must-toonekure pesapaik jääb sihtkaitsevöönditesse.*

- *Loodusalal asuvate toitumisalade degradeerumine.*

² LoA – jah/ei – Mõrdama loodusala eesmärgiks olemine

Meede

Veerežiimi taastamine.

- Pesitsusaegne häirimine.

Meede

Liikumispiirangust teavitamine, sh liikumispiirangu lisamine infotahvlitele.

2.1.1.2. METSIS (*TETRAO UROGALLUS*)

II kat; LiD I; KE – ei, LoA – ei

Metsise üldine seisund Eestis on langustrendis, piisavalt ei ole valgusküllaseid ja kompaktsed elupaiku, kus oleks esindatud erivanuseline mets ja tagatud mänguaegne rahu. Käesoleval ajal on metsis levinud Eesti mandriosas ja võimalik, et ka Hiiumaal (Viht & Randla, 2001).

Hoiuala lääneosas paikneb Viluvere metsise püsielupaik kogupindalaga 220,6 ha, mis jaguneb sihtkaitsevööndiks (pindalaga 104,5 ha) ja piiranguvööndiks (pindalaga 116,1 ha). Metsise püsielupaik asub rabaservas paiknevate kõdusoometsade ja rabametsade alal (foto 1). 2009. aastal vaadeldi alal mängimas kolme metsisekukke.

Korduvad metsise juhuvaatlused lubavad oletada, et hoiuala kirdeosas siirdesoometsades võib asuda metsise senini registreerimata mänguala (I. Tammekänd andmed 2012).

Kaitse-eesmärk

➤ Pikaajaline kaitse-eesmärk

Metsise elu- ja mängupaigad on säilinud vähemalt samal pindalal liigile soodsas seisundis (220 ha). Metsise püsielupaiga territooriumi mängus osaleb vähemalt 3 kukke.

➤ Kaitsekorraldusperioodi kaitse-eesmärk

Metsise elu- ja mängupaigad on säilinud vähemalt samal pindalal liigile soodsas seisundis (220 ha). Välja on selgitatud metsise esinemine ja mänguala hoiuala kirdeosas.

➤ Mõjutegurid ja meetmed

- Jätkuva pikaajalise kuivenduse mõjul on hõredad siirdesoo ja rabametsad asendunud järjest tiheneva puurinde ning alusmetsaga kõdusoometsadega, mis on muutumas metsisele elupaigana ebasobivaks.

Meede

Veerežiimi taastamine metsise püsihuelupaiga alal. Loodusliku veerežiimi taastamine on eelduseks metsisele sobivamate soometsaelupaikade taastamiseks.



Foto 1. Metsisele veel sobiv valgusküllane mustika-kõdusoomets Viluvere metsise püsielupaiga sihtkaitsevööndis. Jätkuva kuivenduse mõjul toimub kõdusoometsade tihenemine ning muutumine metsisele ebasobivaks.

2.1.2. TAIMED

Kuigi kaitse-eesmärgina pole määratletud ühtegi taimeliiki leidub alal teadaolevalt järgmiste liikide kasvukohti: ainulehine soovalk (*Malaxis monophyllos*) [LKS II, LoA – ei, KE – ei], Wulfi turbasammal (*Sphagnum wulfianum*) [LKS III, LoA – ei, KE – ei] (foto 2), kuradi-sõrmkäpp (*Dactylorhiza maculata*) [LKS III, LoA – ei, KE – ei], vööthuul-sõrmkäpp (*Dactylorhiza fuchsii*) [LKS III, LoA – ei, KE – ei], kahelehine käokeel (*Platanthera bifolia*) [LKS III, LoA – ei, KE – ei] ja harilik ungrukold (*Huperzia selago*) [LKS III, LoA – ei, KE – ei].



Foto 2. Wulfi turbasammal Mõrdama hoiuala kirdeosas siirdesoometsas.

2.2. KOOSLUSED

Kaitstavatest elupaikadest esineb Mõrdama looduslal kaheksa Loodusdirektiivi I lisa elupaigatüüpi: huumustoitelised järved ja järvikud (3160), rabad (7110), rikutud kuid taastumisvõimelised rabad (7120), siirde- ja õõtsiksood (7140), nokkheinakooslused (7150), vanad loodumetsad (9010*), soostuvad ja soolehtmetsad (9080*) ning siirdesoo- ja rabametsad (91D0*). Kokkuvõtlikult on elupaikade andmed esitatud tabelis 2.

Tabel 2. Mõrdama looduslal esinevad elupaigad.

Elupaik ³	Pindala (ha) (Natura andmebaas)	Natura elupaikade seisund ³	Pindala (ha) (2012 a. seisuga)	Natura elupaikade seisund ² 2012. a seisuga (ha)			
				A	B	C	D
Rabad (7110) [KE – jah, LoD– I, LoA - jah]	793,4	B	574,2		574,2		
Rikutud, kuid taastumisvõimelised rabad (7120) [KE – ei, LoD– I, LoA - ei]	-	-	19,3		19,3		
Siirde- ja õõtsiksood (7140) [KE – jah, LoD– I, LoA - ei]	-	-	213,2		134,8	78,4	
Nokkheinakooslused (7150) [KE – ei, LoD– I, LoA - jah]	0,0	B	0,0		0,0		

³ KE – jah –hoiuala kaitse-eesmärgiks olemine
LoD – loodusdirektiivi lisa number
LoA – loodusala kaitse-eesmärgiks olemine

Elupaiga seisund A – väga hea, B – hea, C- arvestatav, D – väheeesinduslik

Elupaik	Pindala (ha) (Natura andmebaas)	Natura elupaikade seisund ³	Pindala (ha) (2012 a. seisuga)	Natura elupaikade seisund ² 2012. a seisuga (ha)			
				A	B	C	D
Vanad loodumetsad (9010*) [KE – ei, LoD– I, LoA - jah]	0,3	B	3,8		1,3	2,5	
Siirdesoo- ja rabametsad (91D0*) [KE – jah, LoD– I, LoA - jah]	31,9	B	138,4		21,2	64,6	52,6
Soostuvad ja soo-lehtmetsad (9080*) [KE – jah, LoD– I, LoA - jah]	41,0	B	13,1			13,1	
Huumustoitelised järved ja järvikud (3160) [KE – jah, LoD– I, LoA - jah]	7,6	B	8,8	6,8	2,0		
KOKKU	874,6		938,4				

2.2.1. Sood

2.2.1.1. RABAD (7110) JA NOKKHEINAKOOSLUSED (7150)

Rabad ehk kõrgsood on soode arengu viimane aste, kus taimede surnud osadest ladestuv turvas on juba nii tüse, et taimede juured ei küüni enam toitainerikka veeni ning seetõttu saavad taimed toitained üksnes nii palju, kui neid toovad rabasse sademed. Käsitletavasse elupaigatüüpi ei arvata rabametsi, s.t. selliseid rabasid, kus puurinde keskmine kõrgus on üle nelja meetri ja liituvus üle 0,3 – niisugused kooslused kuuluvad elupaigatüüpi, siirdesoo- ja rabametsad (91D0*) (Paal, 2007).

Rabakooslused on hoiualal enamlevinud elupaigaks, hõlmates praegustel 2012. aastal täpsustatud andmetel ala pindalast 574,2 ha. Natura andmebaasi kohaselt on elupaiga pindala mõnevõrra suurem (793,4 ha ehk alast 52,3%). Pindalade erinevus ei tähenda elupaiga pindala vähenemist, vaid on tingitud elupaiga piiritlemisel kasutatud kaartide erinevusest ja piiride hilisemast täpsustamisest aerofoto põhjal (varasema katastrikaardi järgi arvati raba hulka ka suur osa siirdesooladest ning osa hõredamatest rabametsadest). Enamlevinud on lage või hõreda puurindega peenar-älvesraba, raba lõuna- ja keskosas levib ka puis peenar-älves-laugasraba. Rabakooslused on valdavalt heas või väga heas seisundis ning kõrge esinduslikkusega. Raba servades kuivenduskraavide läheduses on seisund keskmine kuni ebasoodne: veetase on alanenud ja puurinne tihenemas. Vajalik on Mõrdama loodusala rabade (7110) elupaiga pindala muutmine Natura andmebaasis (lisa 6).

Nokkheinakooslused esinevad Eestis enamasti rabaälvestes, kujutades endast ühte osa rabale (elupaigatüüp, rabad (7110)) iseloomulikust taimkattekompleksist, mistõttu omaette elupaigana pole liigi kasvukohti mõtet käsitleda (Paal, 2007). Mõrdama hoiualal on nokkheinakooslused esindatud valge nokkheina älveste näol, mis levivad üle kogu rabaala. Suurim osakaal on

nokkheinakooslustel raba kesk-põhjaosas lageda peenar-älvesraba alal, kus levivad ulatuslikud älvealad. Nokkheinakooslused on valdavalt heas või väga heas seisundis ja kõrge esinduslikkusega. Nokkheinakooslusi pindalaliselt ei eristata ning nende kaitset käsitletakse koos rabade elupaigatüübiga.

Kaitse-eesmärk

➤ Pikaajaline kaitse-eesmärk

Rabade elupaiga soodsa seisundi säilimine 574,2 ha suurusel alal seisundiga B. Rabade elupaiga hulgas esineb fragmentidena ka nokkheinakoosluste elupaika seisundiga B.

➤ Kaitsekorraldusperioodi kaitse-eesmärk

Rabade elupaiga soodsa seisundi säilimine 574,2 ha suurusel alal seisundiga B. Rabade elupaiga hulgas esineb fragmentidena ka nokkheinakoosluste elupaika seisundiga B.

➤ Mõjutegurid ja meetmed

- Rabamassiivi ümbritseva kraavivõrgu jätkuv kuivendav mõju.

Raba ümbritsevad piirdekraavid ja naabruses paiknevad kuivendusobjektid ning vanad turbakarjäärid avaldavad kaudset negatiivset mõju raba-aladele, soodustades paremat puude kasvu ning metsapiiri aeglast nihkumist raba keskosa suunas.

Meede

Kaitstaval alal asuvate ja rabamassiivi mõjutavate kuivenduskraavide sulgemine (paisutamine või täitmine).



Foto 3. Peenar-älves-laugasraba männitukkadega Mõrdama raba keskosas.

2.2.1.2. RIKUTUD, KUID TAASTUMISVÕIMELISED RABAD (7120)

Rabad, mille pind on loodusliku veerežiimi rikkumise tõttu kuivendatud ning algse taimestiku liigid vahetunud või kadunud. Eestis kuuluvad sellesse loodusdirektiivi elupaigatüüpi eeskätt turba käsitsi kaevandamisega rikutud alad, aga ka nõrgalt kuivendatud rabad, sageli nende servaalad (Paal, 2007).

Inimtegevusega rikutud, kuid taastumisvõimelised rabad Mõrdama loodusala Natura andmebaasis ei kajastu, kuid 2012. aastal tehtud välitööde ning kaardiandmete analüüsi alusel on elupaigatüüp esindatud ning levib 19,3 ha suurusel alal Mõrdama raba kaguosas. Rikutud raba on kujunenud looduslikust rabast selle kraavitamise teel. Alalt oli nõukogude perioodil kavas hakata turvast kaevandama (laiendada hoiualast idas olevaid freesturbavälju), kuid plaan jäi lõpule viimata. Alale jõuti siiski kaevata hulk kuivenduskraave, mis siiani funktsioneerivad ning mõjutavad tervikuna kuni 50 ha suurust rabaala.

Kaitse-eesmärk

➤ Pikaajaline kaitse-eesmärk

Rikutud, kuid taastumisvõimeliste rabade elupaik on taastamistegevuste toimele osaliselt klassifitseerunud rabade elupaika ning rikutud, kuid taastumisvõimeliste rabade pindala on kaitsekorralduskava koostaja hinnangul vähenenud 7 hektarini, elupaiga seisund on B.

➤ Kaitsekorraldusperioodi kaitse-eesmärk

Elupaiga pindala pole suurenenud ning selle seisund on veerežiimi taastamistegevuste tõttu paranemas: elupaiga pindala on 19,3 ha ja seisund B.

➤ Mõjutegurid ja meetmed

- Rabale kaevatud kraavivõrgu jätkuv kuivendav mõju.

Alale turba kaevandusala ettevalmistamiseks kaevatud kuivenduskraavid funktsioneerivad siiani põhjustades elupaiga seisundi halvenemist ning soodustades paremat puude kasvu ning rikutud rabaalade metsastumist ja rikutud ala pindala suurenemist. Kraavid avaldavad negatiivset mõju ka piirnevaile looduslikele raba-aladele.

Meede

Alal asuvate ja siiani toimivate kuivenduskraavide sulgemine (paisutamine).

2.2.1.3. SIIRDE- JA ÕÕTSIKSOOD (7140)

Õõtsiksood on kujunenud veekogude kinnikasvamisel. Taimede juurte ja vartega läbipõimunud ning osaliselt turvastunud õõtskamara alla jääb püdelat muda või vee kiht. Siirdesoo on vaheaste madalsoo arengus kõrgsooks ehk rabaks (Paal, 2007).

Hoiualal moodustavad elupaigatüüpi valdavalt siirdesood, õõtsiksoona võib käsitleda väikest ala raba keskosas paikneva laugasjärve ääres. Elupaigatüüp Natura andmebaasis ei kajastu, kuid 2010. a soode inventuuri ning käesoleva tööga täpsustatud kaardiandmete põhjal on elupaiga

üldpindala hoiualal 213,2 ha. Valdavas osas on tegemist lageda või hõredate kaskede ja mändidega rohu-siirdesooga. Suurim ja esinduslikum ning valdavalt heas looduslikus seisundis siirdesooala asub rabalaama kirde- ja põhjaosas. Kirdeosa siirdesoo on kujunenud endisest madalsoolast piirkonnas juba enam kui sajand tagasi alanud kuivenduse ja vooluveekogude (Sauga jõgi, Hirve peakraav) reguleerimise tulemusel.

Vajalik on Mõrdama loodusala eesmärkide muutmine ja siirde- ja õõtsiksoode elupaiga (7140) lisamine loodusala eesmärgiks (lisa 6).

Kaitse-eesmärk

➤ Pikaajaline kaitse-eesmärk

Siirde- ja õõtsiksoo elupaiga soodsa seisundi säilimine 213,2 ha suurusel alal seisundiga B.

➤ Kaitsekorraldusperioodi kaitse-eesmärk

Siirde- ja õõtsiksoo elupaiga soodsa seisundi säilimine 213,2 ha suurusel alal, millest 134,8 ha on seisundiga B ja 78,4 ha seisundiga C.

➤ Mõjutegurid ja meetmed

- Ümbritseva kuivendusvõrgu (eelkõige kanaliseeritud Sauga jõgi, Hirve peakraav ja neid ühendav kraav) jätkuv mõju. Nimetatud kuivendusobjektid on tinginud siirdesookoosluste kujunemise endistele madalsooladele 50–100 aasta jooksul. Kuivenduse jätkuv mõju soodustab puude kasvu põhjustades omakorda puurinde tihenemist ning metsapiiri nihkumist soola siseosa suunas ning kasvu ning siirdesoolade aeglast metsastumist.

Meede

Kuna kuivendavate objektide näol on tegemist väljaspool kaitstavat ala asuvate suuri alasid teenindavate eesvooludega, siis ei ole nende paisutamine ega muul viisil reguleerimine võimalik. Sulgeda on siiski võimalik mõningad hoiualal asuvad kraavid, mis samuti siirdesoolasid mõjutavad.



Foto 4. Puis-siirdesoo hoiuala kirdeosas.

2.2.2. Metsad

2.2.2.1. SIIRDESOO- JA RABAMETSAD (91D0*)

Siirdesoo- ja rabametsade (91D0*) elupaik erineb siirdesoo ja õõtsiksoode tüübist (7140) ning rabadest (7110) märgatavalt tihedama ja kõrgema puurindega (puude võrad katavad vähemalt 30% taevast – liituvus 0,3 – ning puude keskmine kõrgus küündib üle nelja meetri) (Paal, 2007).

Hoiualal on võrdlemisi hästi esindatud nii rabametsad kui siirdesoometsad. Natura andmebaasi kohaselt hõlmab elupaik 2,1% loodusalast (31,9 ha). Käesolevale kaitsekorralduskava koostamisele eelnenud metsaelupaikade inventuuri andmetel on elupaiga üldpindala märksa suurem – 138,4 ha. Pindala suurenemine toimus põhiliselt seni kaardistamata alade lisandumise arvel hoiuala põhja- ja kirdeosas ning sooelupaikade piiride täpsustamise tõttu. Rabamännikud ääristavad kitsa ribana raba lääne-, lõuna- ja idakülgi kasvades enamasti laugel rabanõlval. Väiksemate tukkadena kasvavad rabametsad ka rabalaama siseosas rabajärve kaldail, suuremate laugastike piirkondades ja parema vee äravooluga voolusoonte ääres. Siirdesoometsad, kus puistus domineerivad mänd ja kask on levinud Mõrdama raba põhjaservas ning hoiuala kirdeosas puis-siirdesoo alade ümbruses. Elupaik on valdavalt heas seisundis olles siiski suures osas mõjutatud sood ümbritsevate kuivenduskraavide poolt. Osalt on tegemist ka sekundaarsete ja elupaigana veel võrdlemisi noorte metsadega, mis on kujunenud siirdesoo- ja rabaalade metsastumisel nõrga kuivenduse mõju tingimustes. Osa kunagistest, kuivendatud siirdesoo- ja rabametsa aladest on hoiuala lääneosas kujunenud või kujunemas vanadeks loodusemetsadeks (laane- ja paluilmelised kõdusoometsad).

Kaitse-eesmärk

➤ **Pikaajaline kaitse-eesmärk**

Siirdesoo- ja rabametsade elupaiga soodsa seisundi säilimine vähemalt 280 ha suurusel alal vähemalt seisundiga C (kaitsekorralduskava koostaja hinnang).

➤ **Kaitsekorraldusperioodi kaitse-eesmärk**

Siirdesoo- ja rabametsade elupaiga soodsa seisundi säilimine vähemalt 138,4 ha suurusel alal, millest 21,2 ha on seisundiga B ja 117,2 ha seisundiga C.

➤ **Mõjutegurid ja meetmed**

- Soomassiivi ümbritseva kraavivõrgu jätkuv kuivendav mõju.

Meede

Hoiualal asuvate ja soomassiivi mõjutavate kuivenduskraavide sulgemine paisutamise või täitmise teel.

- Metsade majandamine – potentsiaalsed raied hoiuala metsades.

Meede

Raiete keelamine elupaikades ja loodusliku veerežiimi taastamise tagajärjel taastuvates potentsiaalsetes elupaikades.

Meede

Kaitserežiimi muutmine: looduskaitseala ning sihtkaitsevööndi moodustamine hoiuala ja püsielupaikade baasil.

2.2.2.2. SOOSTUVAD JA SOO-LEHTMETSAD (9080*)

Soostuvate ja soo-lehtmetsade (9080*) elupaik hõlmab Eestis soostuvaid lehtmetsi, (päris)madalsoometsi ja lodumetsi, mis kasvavad tasasel maal, laugetes nõgudes või nõlvade jalamil, kus põhjavesi on maapinna lähedal. Põhjavee tase on muutuv: kevadeti on see kõrge, ulatudes tihti maapinnale, suvel langeb sügavamale (Paal, 2007).

Soostuvad lehtmetsad ja madalsoo lehtmetsad, mis vastavad Loodusdirektiivi elupaigatüübi kriteeriumitele levivad 2012. a inventuuri andmetel kokku 13,1 hektaril. Natura andmebaasi kohaselt peaks elupaiga pindala olema mõnevõrra suurem (41 ha). Erinevus tuleneb sellest, et osa elupaigaks hinnatud madalsoometsadest on tugeva kuivenduse mõjuga ning detailsema inventuuri andmetel ei kvalifitseeru elupaigaks. Elupaik on esindatud madalsoometsade näol, mis paiknevad hoiuala kirdeosas, looduslikke soostunud lehtmetsi alal ei esine. Kuna sooala on ümbritsetud kraavivõrgustikuga, siis ei levi hoiualal looduslikke soostunud metsi ning ka valdav osa kunagistest madalsoo- ja lodumetsadest on kuivendatud. Osa kuivendatud aladest on suhteliselt väikesel pindalal hoiuala lõunapoolsel lahustükil. Võrdlemisi väikese puistu vanuse ning kuivenduse mõju tõttu on elupaiga esinduslikkus üsna madal, kuid aja jooksul see eeldatavalt mõnevõrra suureneb. Pärast loodusliku veerežiimi taastamist võib elupaiga pindala mõnevõrra suurenedada.

Kaitse-eesmärk

➤ **Pikaajaline kaitse-eesmärk**

Soostuvate ja soo-lehtmetsade elupaiga soodsa seisundi säilimine 23,4 ha suurusel alal seisundiga C (kaitsekorralduskava koostaja hinnang).

➤ **Kaitsekorraldusperioodi kaitse-eesmärk**

Soostuvate ja soo-lehtmetsade elupaiga soodsa seisundi säilimine 13,1 ha suurusel alal seisundiga C.

➤ **Mõjutegurid ja meetmed**

Soomassiivi ümbritsevad kuivenduskraavid ning Sauga jõgi avaldavad jätkuvat kuivendavat mõju, samas toimib positiivse faktorina loodusliku arengu toimet soometsa puistu struktuuri paranemine. Olulisi aktiivseid meetmeid elupaiga seisundi parandamiseks pole võimalik rakendada.

- *Kuivenduse jätkuv mõju.*

- *Metsade majandamine – potentsiaalsed raied hoiuala metsades.*

Meede

Raiete keelamine elupaikades ja loodusliku veerežiimi taastamise tagajärjel taastuvates potentsiaalsetes elupaikades.

Meede

Kaitserežiimi muutmine: looduskaitseala ning sihtkaitsevööndi moodustamine hoiuala ja püsielupaikade baasil.

2.2.2.3. VANAD LOODUSMETSAD (9010*)

Vanade loodusmetsade elupaik (9010*) on väga laia mahuga elupaigatüüp, mida mujal Euroopas on hakatud nimetama läänetaigaks, hõlmab eeskätt puutumatu või vähese inimõjuga vanu metsi, aga ka looduslikult uuenenud hiljutisi põlendikke katvaid nooremaid puistuid (Paal, 2007).

Vanad loodusmetsad hõlmavad Natura andmebaasi kohaselt loodusalast vaid 0,02% ehk 0,3 ha. 2012. aastal tehtud inventuuri andmetel on nende pindala siiski mõnevõrra suurem (3,8 ha ehk 0,3% kaitstavast alast). Elupaiga puhul on enamasti tegemist sekundaarse tüübiga – soostunud metsade ja õhukeseturbaliste soometsade kuivendamise teel kujunenud kõdusoometsadega, kus turbakiht on mineraliseerumise tõttu kadunud ning kujunemas laanemetsadele iseloomulikud keskkonnatingimused. Elupaigatüüpi leidub väikeste aladena kaitstava ala lääneservas ning Mõrdama raba idaservas, järvest väljavoolava oja kallastel. Puurindes domineerib kuusk, millele lisandub mänd.

Vajalik on Mõrdama loodusala vanade loodusmetsade (9010*) elupaiga pindala muutmine Natura andmebaasis (lisa 6).

Kaitse-eesmärk

➤ **Pikaajaline kaitse-eesmärk**

Vanade loodumetsade elupaiga soodsa seisundi säilimine 3,8 ha suurusel alal seisundiga B.

➤ **Kaitsekorraldusperioodi kaitse-eesmärk**

Vanade loodumetsade elupaiga soodsa seisundi säilimine 3,8 ha suurusel alal seisundiga C.

➤ **Mõjutegurid ja meetmed**

- *Metsade majandamine – potentsiaalsed raied hoiuala metsades ning püsielupaiga piiranguvööndi potentsiaalsetes loodumetsades.*

Meede

Raiete keelamine elupaikades ja loodusliku veerežiimi taastamise tagajärjel taastuvates potentsiaalsetes elupaikades.

Meede

Kaitserežiimi muutmise: looduskaitseala ning sihtkaitsevööndi moodustamine hoiuala ja püsielupaikade baasil.

2.2.3. Veekogud

2.2.3.1. HUUMUSTOITELISED JÄRVED JA JÄRVIKUD (3160)

Huumustoitelise järvede ja järvikute elupaika kuuluvad eelkõige huumustoitelised düstroofsed rabaveekogud – pruuniveelised järved ja rabalaukad, mille vesi on happeline (pH 4-6) ning rohkete humiinainete tõttu üsna tume (Paal, 2007).

Elupaigatüüp hõlmab Mõrdama rabas paiknevaid rabalaukaid ning kahte laugasjärve (Mõrdama ja Viluvere järved). Natura andmebaasi kohaselt hõlmab elupaigatüüp loodusalast 0,5% ehk 7,6 ha. Täpsustatud kaardiandmete põhjal on elupaiga üldpindala 8,8 ha. Laukad on rabakoosluste loomulikuks osaks ning on valdavalt väga heas seisundis. Mõrdama raba laukad varieeruvad oma suuruse, sügavuse ja konfiguratsiooni osas sõltuvalt piirkonnast ning laukaraba arengujärgust (vanusest). Laugaste sügavus ulatub mitme meetrini.

Kaitse-eesmärk

➤ **Pikaajaline kaitse-eesmärk**

Huumustoiteliste järvede ja järvikute elupaiga soodsa seisundi säilimine 8,8 ha suurusel alal seisundiga A.

➤ **Kaitsekorraldusperioodi kaitse-eesmärk**

Huumustoiteliste järvede ja järvikute elupaiga soodsa seisundi säilimine 8,8 ha suurusel alal, millest 6,8 ha on seisundiga A ja 2,0 ha seisundiga B.

- **Mõjutegurid ja meetmed** *Laukad levivad kuivendusest mõjutamata rabaaladel ning seetõttu ei avaldu neile otseseid olulisi inim mõjusid ega muid negatiivseid mõjutegureid.*

3. ALA JA SELLE VÄÄRTUSTE TUTVUSTAMINE NING KÜLASTUSKORRALDUS

Käesolevaks ajaks pole ala tutvustamiseks ning külastuse korraldamiseks konkreetseid meetmeid rakendatud. Hoiuala külastamist hõlbustav või suunav infrastruktuur (teed, matkarajad, viidad jms) puudub. Ainsateks regulatsioonideks on inimeste ajalised liikumispiirangud Viluvere metsise püsielupaiga ning Tootsi must-toonekure püsielupaiga sihtkaitsevööndites. Külastajatele suunatud hoiuala tutvustavad stendid praegu puuduvad. Hoiuala külastamine toimub valdavas osas spontaanselt looduses matkajate poolt. Hoiuala külastamine matkajate poolt on pigem juhuslikku laadi, regulaarsemalt külastavad piirkonna elanikud ala marjade korjamise eesmärgil. Hoiuala külastuskoormuse taluvuspiir on enamuse ala puhul ületamata ning piisava varuga, populaarsemates marjakorjepaikades võib siiski märgata inimeste tallatud radu.

Arvestades hoiuala suhteliselt väikest atraktiivsust regiooni kontekstis, ei ole vajadust hoiuala külastatavust aktiivsete meetmetega reguleerida – ei piirata ega ala tutvustamist oluliselt ka suurendada.

Ala on tähistatud 2012. aastal 18 Mõrdama hoiuala nimelise keskmise suurusega piiritähisega. Loodusala tutvustamiseks külastajaile tuleb paigaldada infotahvliid loodusala kagu ja loodeservas paikadesse, mida kasutatakse kõige sagedamini kaitstavale alale ligipääsuks (joonis lisas 5).

Visioon ja eesmärk

➤ Visioon

Mõrdama loodusala ei ole massilise külastuse objektiks. Soomaastikke külastavad üksikmatkajad ning mõõdukal arvul ka organiseeritud räätsamatkajate grupid. Organiseeritud matku ei korraldata lagerabale kevadsuvisel rabalinnustiku pesitsusperioodil. Kaitstava ala piir on tähistatud ning varustatud mõnede infostendidega (kaguservas Sikana küla juurest raba serva suunduva tee ning loodeservas Tootsi-Viluvere vahelise tee ääres).

➤ Eesmärk

Kaitstava ala juhtfunktsiooniks on looduslike elupaikade ning liikide kaitse ning külastusvõimaluste loomiseks ja ala populariseerimiseks pole vajadust olulisel määral panustada. Ala on nõuetekohaselt tähistatud piiritähiste ning kahe infostendiga (kagu- ja loodeservades). Ala külastamine toimub spontaanselt loodusmatkajate ning kohalike elanike poolt, organiseeritud matkad (näiteks räätsamatkad rabas) ei ole arvukad ning arvestavad rabakurvitsaliste pesitsusajaga, mil matku lagerabale ei korraldata.

4. KAVANDATAVAD KAITSEKORRALDUSLIKUD TEGEVUSED JA EELARVE

4.1. TEGEVUSTE KIRJELDUS

4.1.1. INVENTUURID JA SEIRED

4.1.1.1. MÕRDAMA RABA HAUDELINNUSTIKU SEIRE

Mõrdama raba lauka- ja älverikas ning osalt võrdlemisi raskesti ligipääsetav lageraba osa pakub elupaiku mitmetele rabadele spetsialiseerunud kaitstavatele linnuliikidele, eelkõige kurvitsalistele. Kaitsekorraldusperioodi lõpul tuleks lageraba ja lageda siirdesoo alal (ca 700 hektaril) (joonis 3) viia läbi raba haudelinnustiku kordusseire standardsel transektloenduse meetodil kevad-suvisel (mais-juunis) perioodil. Seiret võib korraldada riikliku madalsoode ja rabade linnustiku seire allprogrammi raames. Seiret korraldab Keskkonnaagentuur ning see toimub riigieelarvelistest vahenditest. II prioriteet.

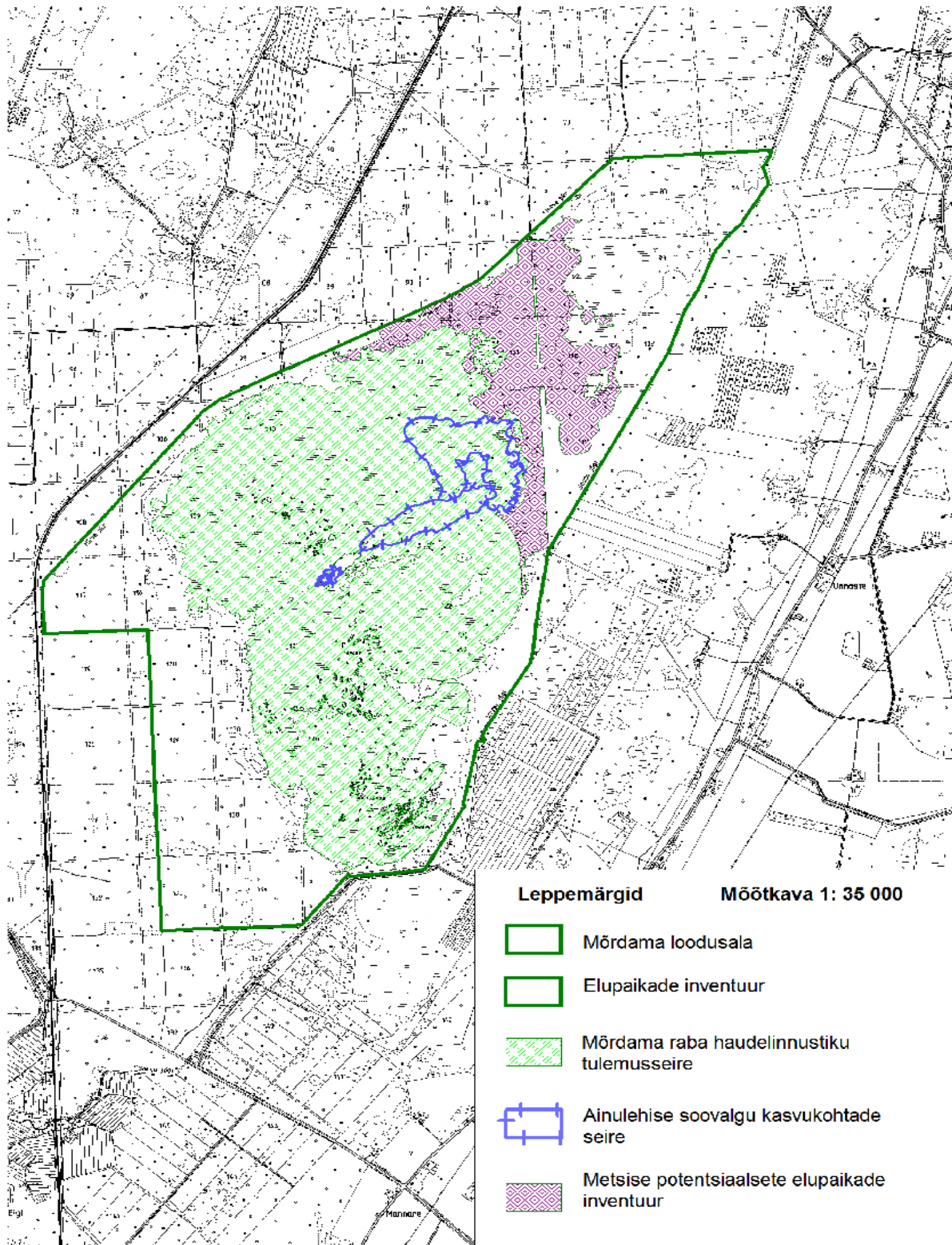
4.1.1.2. METSISE POTENTSIAALSETE ELUPAIKADE INVENTUUR

Korduvad metsise juhuvaatlused lubavad oletada, et hoiuala kirdeosa siirdesoometsades võib asuda metsise senini registreerimata mänguala (joonis 3). Arvestades antud asjaolu on alal vajalik transektloenduse meetodil (aprillis-mais) läbiviia inventuur nendel aladel selgitamiseks välja täiendavad kaitsevajadused.

Kuna kavandatav veerežiimi taastamine Viluvere metsise püsielupaigas võib muuta elupaigatingimusi metsise mängu-, pesitsus- ja toitumisaladel siis tuleb kaitsekorraldusperioodi lõpul inventeerida püsielupaiga alad kontrollides mänguala liigi esinemise ja arvukuse osas. Tegevuse korraldajaks on Keskkonnaamet (II prioriteet).

4.1.1.3. ELUPAIKADE INVENTUUR

Kaitsekorraldusperioodi lõpus on vajalik teostada nii metsa- kui ka sooelupaikade ülepinnaline inventuur (Natura metsaelupaikade inventeerimise juhendi alusel) (joonis 3). Tegevuse korraldajaks on Keskkonnaamet (II prioriteet).



Joonis 3. Inventuurid ja seired Mõrdama looduslal.

4.1.2. HOOLDUS, TAASTAMINE

4.1.2.1. LOODUSALA KUIVENDUSSÜSTEEMI ÜMBEREHITAMISE PROJEKTI KOOSTAMINE

Kaitsekorraldusperioodil on vajalik teostada looduslikuveerežiimi ennistamiseks ja vajadusel kuivendussüsteemide likvideerimiseks, kuivendussüsteemi ümberehitamise projekt. Antud kaitsekorralduskavaga on esitatud soovitud Mõrdama soo servaalade veerežiimi taastamiseks, kraavivõrgustiku sulgemiseks loodusliku veerežiimi taastamiseks Viluvere metsise püsielupaiga alal, kuivenduskraavide sulgemiseks Mõrdama kagu osas ja soovitud Mõrdama raba piirdekraavide sulgemiseks. Tegevuse korraldajaks on RMK (I prioriteet).

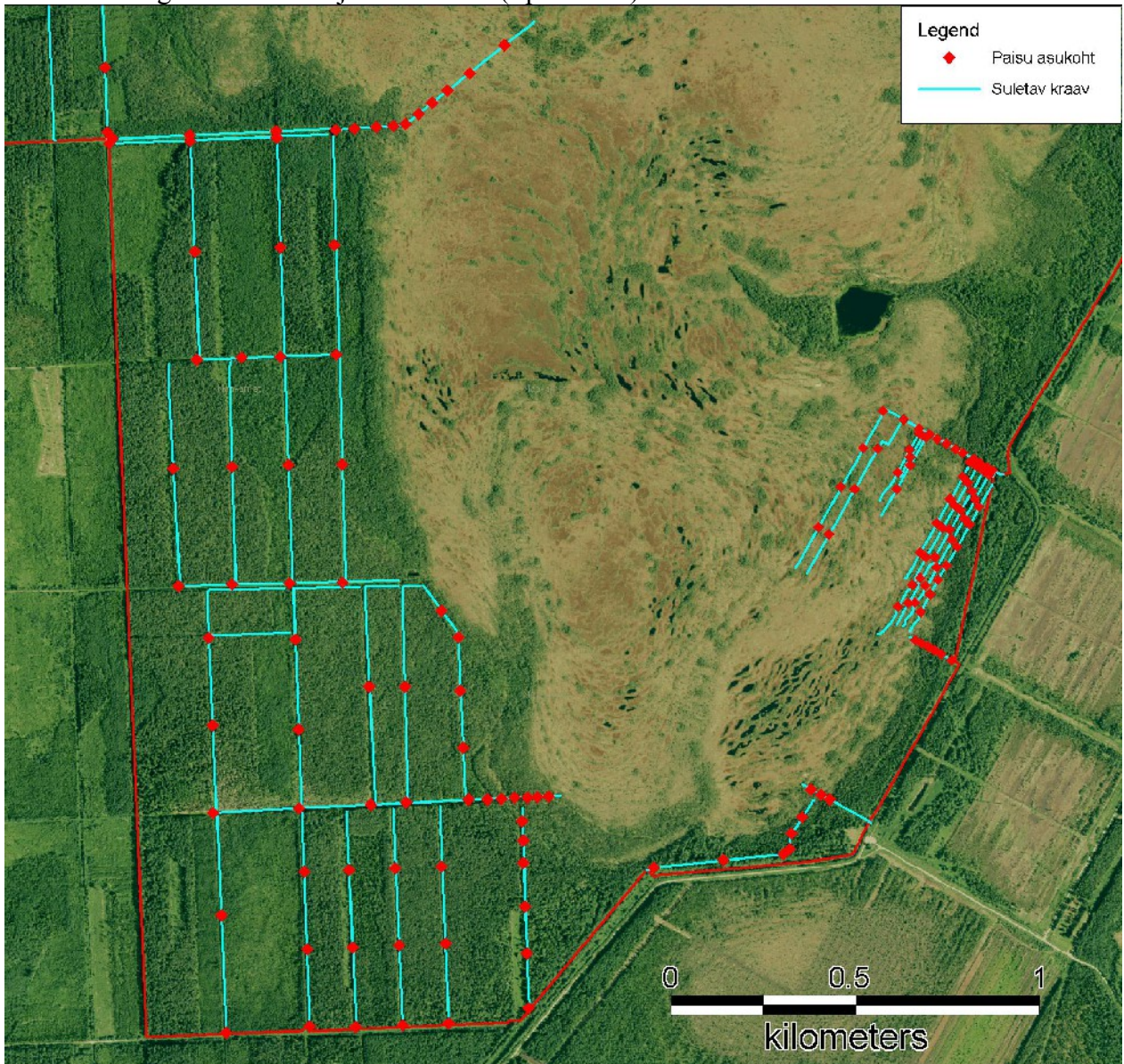
4.1.2.2. ELUPAIKADE TAASTAMISTÖÖD

4.1.2.2.1. KRAAVIVÕRGUSTIKU SULGEMINE LOODUSLIKU VEEREŽIIMI TAASTAMISEKS VILUVERE METSISE PÜSIELUPAIGAS

Veerežiimi taastamisel tuleb arvestada eelkõige kaitse-eesmärgiks oleva linnuliigi metsise nõudlustega ning samas vaadelda tegevust tervikliku sooökosüsteemi taastamise kontekstis. Veerežiimi taastamine on vajalik ja efektiivselt võimalik püsielupaiga idapoolses, looduslikule rabale lähemas osas, kus turbalasundi paksus on suurem ning kus on võimalik soometsa (eelkõige siirdesoometsa) koosluste taaskujunemine kõdusoostunud aladel. Praeguseks on looduslal paiknevad kraavid enamasti oma funktsiooni kaotanud, kuid mõjutavad jätkuvalt sooökosüsteemi põhjustades soo kuivenemist ja servaalade metsastumist. Kraavid, mis paiknevad metsise püsielupaiga alal ning omavad ühtlasi negatiivset mõju soelupaikadele (sealhulgas soometsadele), on otstarbekas sulgeda (paisutada) likvideerimaks nende kuivendavat mõju ning taastamaks soo servaalade looduslikku veerežiimi. Paljudel juhtudel paiknevad kraavid loodusala piiril teenindades ka alast väljapoole jäävaid majandatavaid metsa- ja põllumaid ning nende sulgemine pole võimalik ega põhjendatud. Samuti pole võimalik ala piiril kulgeva Hirve peakraavi ega kanaliseeritud Sauga jõe ning neid ühendava hoiuala läbiva kraavi paisutamine ega muul viisil reguleerimine.

Paisutamise võimalik tehnoloogia sõltub kraavide mõõtmetest, veepinna langust ning vooluhulgast. Antud alal esinevad nõukogude perioodil kaevatud kuivenduskraavid sügavusega 1,3-1,7 m ja laiusega 4-6 m. Kraavid pole olulisel määral kinni kasvanud, kuid on antud hetkel suures osas paisutatud kobraste poolt. Kraavide paisutamisel peab arvestama ühtlasi ka metsise elupaiganõudlustega. Kuna veega täidetud kraavid osutuvad poegadega metsise pesakondadele takistuseks, siis on parimaks sulgemisviisiks kraavide kogu ulatuses pinnasega täitmine. Kui see osutub liiga kulukaks, oleks kompromisslahenduseks mitte piirduda kitsaste paisudega vaid sulgeda kraavid pikemate lõikudena (50-100 meetri ulatuses iga 200-500 m järel). Kraavide kogu ulatuses sulgemine võib nõuda täiendava täitematerjali juurdevedu või tuleb seda kaevata kraavide kõrvalt tekitades maapinda lohke. Kraavide sulgemisel võib kasutada kraavivallidesse kuhjatud turvast. Vajadusel võib ehitada täiendavaid puidust paise ning kasutada geotekstiile infiltratsiooni ning erosiooni vältimiseks. Paisude (tammide) vahekaugus ei tohiks ületada 15-20 cm kraavi veepinna langu kohta. Paisutatavate/suletavate kraavide kogupikkus on 11,48 km ja hinnanguline mõjuala veerežiimile on 150 ha.

Veerežiimi taastamistöödele eelneb taastamisprojekti koostamine, millega pannakse paika kraavide sulgemise (täitmise) või paisutamise tehnilised lahendused ning rajatiste täpsed asukohad. Tegevuse korraldajaks on RMK (I prioriteet).

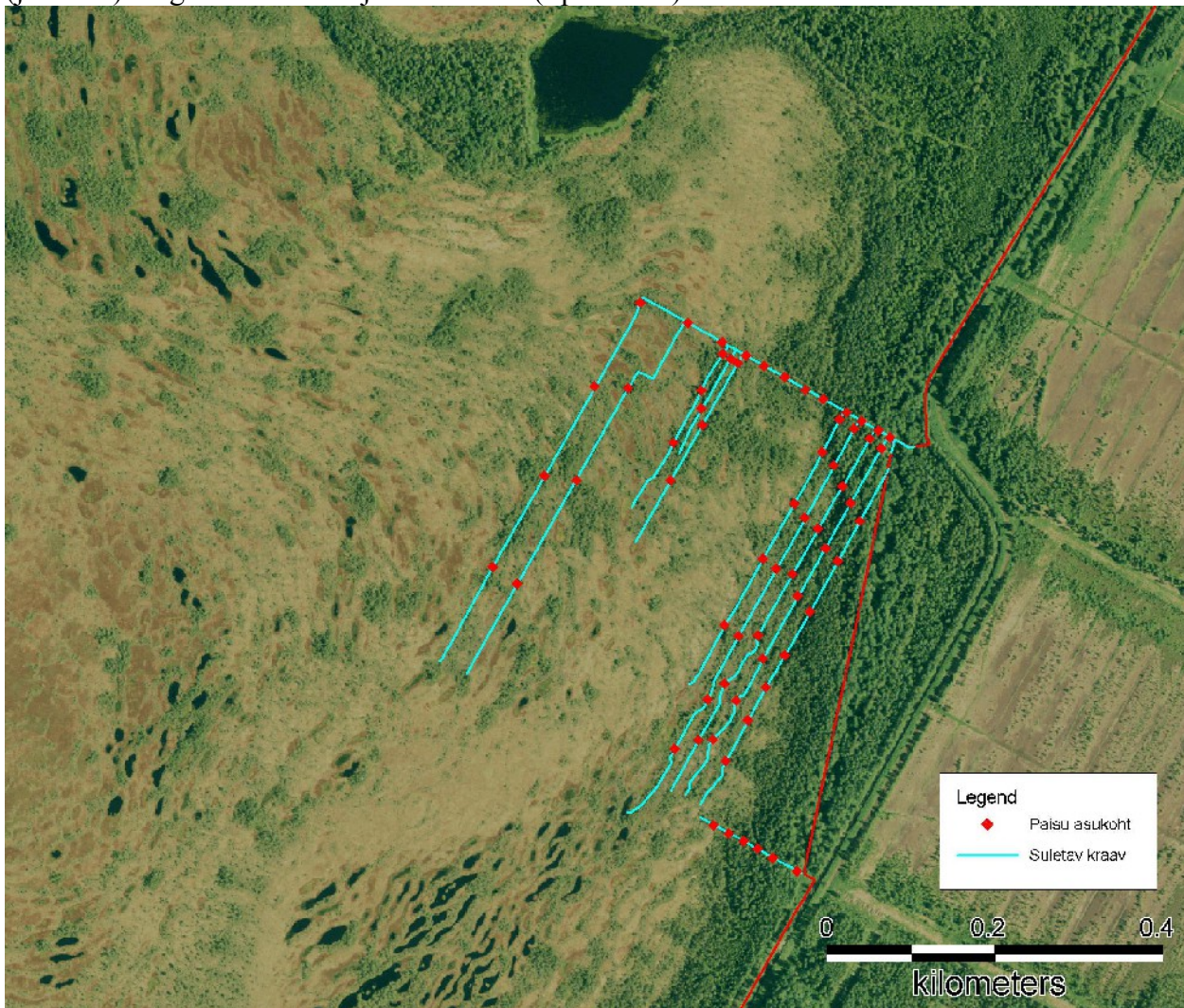


Joonis 4. Sulgemist vajavad kraavid Viluvere metsise püsielupaigas ja Mõrdama hoiuala lõunaosas.

4.1.2.2.2. KUIVENDUSKRAAVIDE SULGEMINE MÕRDAMA RABA KAGU OSAS

Nõukogude perioodil turbakaevandamise ala rajamise eeltööna älverabasse kaevatud kraavid funktsioneerivad siiani ning nende piirkonnas on rabelupaik degradeerunud ning rikutud kuid taastumisvõimeliseks rabaks (7120). Älverabasse kaevatud eelkuivenduskraavid funktsioneerivad

praeguseni, seetõttu tuleks need nii konkreetse ala kui ka raba kui terviku seisundi parandamiseks paisutada. Kuna kraavid on kitsad ja enamuses väikese äravooluga sobib kasutada turbatamme. Kraavide kogu ulatuses täitmine pole vajalik ning rikuks täiendavalt kraavide ümbruse rabapinda. Suuremate kogujakraavide puhul on otstarbekas rajada turbast ja puidust kombineeritud tammid, suurema rabapinna languga aladel võib infiltratsiooni vältimiseks kasutada geotekstiili. Tammide vahekaugus ei tohiks ületada 20 cm kraavi või soopinna vertikaalprofiilil. Paisutatavate/suletavate kraavide kogupikkus on 4,23 km ja hinnanguline mõjuala veerežiimile on 40 ha (joonis 5). Tegevuse korraldajaks on RMK (I prioriteet).



Joonis 5. Sulgemist vajavad kuivenduskraavid Mõrdama hoiuala kaguosas.

4.1.2.2.3. MÕRDAMA RABA PIIRDEKRAAVIDE SULGEMINE

Looduslikus seisundis säilinud soolale avaldavad suurimat mõju raba kõigist külgedest ümbritsevad kuivenduskraavid (joonised 4, 6). Need kraavid avaldavad otsest negatiivset mõju soolupaikadele (7110, 7140) ning põhjustavad negatiivseid muutusi elupaikade struktuuris ning talitluses. Lagesoodele lähimad kraavid soodustavad puude kasvu tingides sooservade

metsastumist ning soelupaikade pindala vähenemist. Seetõttu on soo kui terviku hea üldseisundi tagamiseks kõige prioriteetsem tegevus piirdekraavide paisutamine. Kraavide paisutamise või sulgemise tehnoloogia sõltub kraavide mõõtmetest, veepinna langust ning vooluhulgast. Vanemate ja väiksemate kraavide puhul, mille vooluhulk on väike sobivad turbatammid. Suuremate nõukogudeaegsete kuivenduskraavide puhul on pikemas perspektiivis efektiivseim meede kraavide täitmine pinnasega kogu ulatuses. See võib aga eeldada raied võimaldamaks ekskavaatoriga ligipääsu, samuti tuleb arvestada täitepinnase kaevamisest tekkivate vagude või lohkude tekkega. Kui kraavide kogu ulatuses täitmine osutub liig kulukaks või ebaotstarbekaks, siis võib väiksema vooluhulgaga ja väikese languga kraave täita ka lõiguti. Suurema languga aladel sobivad veetaseme tõstmiseks täitmise alternatiivina turba ja puidu kombineerimisel rajatud paisud või tammid, vajadusel võib kasutada ka geotekstiile. Paisude (tammide) vahekaugus ei tohiks ületada 20 cm kraavi veepinna langu kohta. Tegevuse korraldajaks on RMK (I prioriteet).



Joonis 6. Sulgemist vajavad soo piirdekraavid ning paisude võimalikud asukohad Mõrdama loodusala põhjaosas.

4.1.3. TARISTU

4.1.3.1. HOIUALA TÄHISTE HOOLDAMINE

Olemasolevad hoiuala piiritähised on paigaldatud 2012. aastal. Kokku on hoiuala välispiiri tähistamiseks paigaldatud 18 Mõrdama hoiuala nimelise keskmise suurusega piiritähist (lisa 5). Esmatähtsate tööde tegemise järgselt tuleb tähiste hooldust ja uuendamist teha iga-aastaselt vastavalt tekkinud vajadusele. Antud kaitsekorralduskavas eeldatakse, et vajadus võib ilmuda kolmel korral kaitsekorraldusperioodil. Tegevuse korraldajaks on RMK (II prioriteet).

4.1.4. KAVAD, EESKIRJAD

4.1.4.1. KAITSEKORRALDUSKAVA VAHEHINDAMINE

Kaitsekorralduskavas planeeritud tööde tegemise ning selle mõju selgitamiseks kaitseväärtuste säilimiseks on vajalik tehtud tööde vahehindamine. Selle käigus tuleb hinnata tehtud tööde mahte ja vastavust planeeritule ning selgitada kaitseväärtuste seisukord vastavalt kaitsekorralduskavas toodud kriteeriumitele. Vahehindamise tulemuseks on kaitseala seisundi kohta hinnangu andmine ning vajalike tegevuste täpsustamine või uute tegevuste lisamine kaitsekorralduskavasse, et tagada kaitseväärtuste säilimine. Tegevuse korraldajaks on Keskkonnaamet (I prioriteet).

4.1.4.2. KAITSEKORRALDUSKAVA UUENDAMINE

Kaitsekorralduskava perioodi lõpus 2023. aastal on vajalik uuendada kaitsekorralduskava. Selle käigus on vajalik teostada kaitsekorralduskava jooksul tehtud tööde ja nende tulemuste analüüs ning planeerida uues kavas tegevused, mis tagaksid kaitseväärtuste säilimise edaspidiselt. Tegevuse korraldajaks on Keskkonnaamet (I prioriteet).

4.1.4.3. KAITSEKORRA UUENDAMINE

Loodusala kaitse paremaks korraldamiseks ning killustatuse vältimiseks on vajalik Mõrdama hoiuala ja Tootsi must-toonekure püsielupaigast ning Viluvere metsise püsielupaigast looduskaitseala moodustamine. Samuti on vajalik projekteeritava looduskaitseala ja loodusala kaitse-eesmärkide ühtlustamine. Tegevuse korraldajaks on Keskkonnaamet (I prioriteet).

4.2. EELARVE

Eelarve tabelisse 3 on koondatud eelnevate analüüsidenä esitatud tööd, mis on täitmiseks käesoleva kaitsekorralduskavaga ettenähtud perioodi jooksul.

Tabelis on tegevused jaotatud vastavalt tegevuse olulisusele järgmistesse prioriteetsusklassidesse:

- 1) esimene prioriteet – hädavajalik tegevus, millela kaitse-eesmärkide täitmine planeeritavas ajavahemikus on võimatu, see on väärtuste säilimisele ja toimiva ohuteguri kõrvaldamisele suunatud tegevus; kaitsekorralduse tulemuslikkuse hindamiseks vajalik tegevus;
- 2) teine prioriteet – vajalik tegevus, mis on suunatud väärtuste taastamisele, eksponeerimisele ja potentsiaalsete ohutegurite kõrvaldamisele;
- 3) kolmas prioriteet – soovituslik tegevus ehk tegevus, mis aitab kaudselt kaasa väärtuste säilimisele ja taastamisele ning ohutegurite kõrvaldamisele.

TABEL 3. MÕRDAMA LOODUSALA KAITSEKORRALDUSLIKUD TEGEVUSED EELARVE JA AJAKAVA (KA – KESKKONNAAMET, RMK – RIIGIMETSA MAJANDAMISE KESKUS, KAUR – KESKKONNAAGENTUUR).

Jrk	Tegevuse nimetus	Tegevuse tüüp	Korraldaja	Prioriteet	2014	2015	2016	2017	2018	2019	2020	2021	2022	2023	Kokku
Sadades eurodes															
Inventuurid, seired, uuringud															
4.1.1.1.	Mõrdama raba haudelinnustiku inventuur	Riiklik seire	KAUR	II										X	
4.1.1.2.	Metsise potentsiaalsete elupaikade inventuur	Inventuur	KA	II		X								X	
4.1.1.3.	Elupaikade inventuur	Tulemusseire	KA	II										X	
Hooldus, taastamine ja ohjamine															
4.1.2.1.	Loodusala kuivendussüsteemi ümberehitamise projekti koostamine	Koosluse taastamistö	RMK	I			50								50

Jrk	Tegevuse nimetus	Tegevuse tüüp	Korraldaja	Prioriteet	2014	2015	2016	2017	2018	2019	2020	2021	2022	2023	Kokku
Sadades eurodes															
4.1.2.2.1	Kraavivõrgustiku sulgemine loodusliku veerežiimi taastamiseks Viluvere metsise püsielupaiga alal	Koosluse taastamistöö	RMK	I				600	600						1200
4.1.2.2.2	Kuivenduskraavide sulgemine Mõrdama raba kaguosas	Koosluse taastamistöö	RMK	I				80	80						160
4.1.2.2.3	Mõrdama raba piirdekraavide sulgemine	Koosluse taastamistöö	RMK	I				200	200	200					600
Taristu															
4.1.3.1.	Hoiuala tähiste hooldamine (18 tk)	Kaitsealuste objektide tähistamine	RMK	II				3			7			15	25
Kavad, eeskirjad															
4.1.4.1	Kaitsekorralduskava vahehindamine	Tegevuskava	KA	I					X						
4.1.4.2	Kaitsekorralduskava uuendamine	Tegevuskava	KA	I										X	
4.1.4.3	Kaitsekorra uuendamine	Kaitsekorra muutmine	KA	I						X					
KOKKU						280	880	833	50		7			15	2065

5. KAITSEKORRALDUSE TULEMUSLIKKUSE HINDAMINE

Kaitsekorralduskava tulemuslikkuse hindamise aluseks on perioodiliselt teostatud seired ja inventuurid ning kaitsekorralduslike tööde käigus kogutud andmed vt tabel 4. Kaitsekorralduskava on koostatud 10 aastaks (2014-2023). Kaitsekorralduskava täitmise analüüs teostatakse 2023. aastal.

TABEL 4: MÕRDAMA LOODUSALA KAITSEKORRALDUSKAVA TÄITMISE EDUKUSE HINDAMISKRITEERIUMID.

Jrk	Väärtus	Indikaator	Kriteerium	Tulemus	Selgitus
1	Must-toonekurg		43,8	43,8	
2	Metsis	Elupaiga pindala (ha)	220	220	Inventuur teostada aprillis-mais
		Kukkede arv mägualal (tk)	3	3	
3	Rabad (7110)	Elupaiga pindala (ha)	574,2 seisundiga B	574,2 ha seisundiga B	
4	Nokkheinakooslused (7150)		0,0 seisundiga B	0,0 seisundiga B	
5	Rikutud, kuid taastumisvõimelised rabad (7120)		19,3 seisundiga B	19,3 seisundiga B	
6	Siirde- ja õõtsiksood (7140)		134,8 ha seisundiga B	134,8 ha seisundiga B	
			78,4 ha seisundiga C	78,4 ha seisundiga C	

Jrk	Väärtus	Indikaator	Kriteerium	Tulemus	Selgitus
7	Vanad loodumetsad (9010*)		1,3 ha seisundiga B 2,5 ha seisundiga C	1,3 ha seisundiga B 2,5 ha seisundiga C	
8	Siirdesoo- ja rabametsad (91D0*)		21,2 ha seisundiga B 117,2 ha seisundiga C	21,2 ha seisundiga B 117,2 ha seisundiga C	
9	Soostuvad ja soo-lehtmetsad (9080*)		23,4 ha seisundiga C	23,4 ha seisundiga C	
10	Huumustoitelised järved ja järvikud (3160)		6,8 ha seisundiga A 2,0 ha seisundiga B	6,8 ha seisundiga A 2,0 ha seisundiga B	

KASUTATUD KIRJANDUS

Eesti Ornitoloogiaühing. Metsise mängupaikade inventuur 2009.

Kotkaklubi, 2009. Must-toonekure *Ciconia nigra* kaitse tegevuskava aastateks 2009-2013.

Paal, J. 2007. "Loodusdirektiivi" elupaigatüüpide käsiraamat. Tartu: Tartu Ülikool.

[Palo, A. 2010. Loodusdirektiivi metsaelupaikade inventeerimise juhend.](#)

[Palo, A. 2010. Loodusdirektiivi metsaelupaikade inventeerimise juhendi piltidega lisa.](#)

Viht, E., Randla, T. 2001. Metsise kaitsekorralduskava.

Seadused, määrused ja eeskirjad

Riigikogu 21.04.2004 seadus: looduskaitse seadus (RT I 2004, 38, 258).

Vabariigi Valitsuse 05.08.2004 korraldus nr 615 „Euroopa Komisjonile esitatav Natura 2000 võrgustiku alade nimekiri“ (RTL 2004, 111, 1758).

Vabariigi Valitsuse 18.05.2007 määrus nr 154 „Hoiualade kaitse alla võtmine Pärnu maakonnas“ (RT I 2007, 38, 274).

Kaitsekorralduskava koostamise ja kinnitamise kord ja kaitsekorralduskava kinnitaja määramine (RTL 2009, 81, 1174).

Keskkonnaministri 13.01.2005 määrus nr 1 „Metsise püsielupaikade kaitse alla võtmine“ (RTL 2005, 13, 111).

Infosüsteemid ja andmebaasid:

EELIS (Eesti Looduse Infosüsteem)

eElurikkus: <http://elurikkus.ut.ee/>

Keskkonnaregister: <http://register.keskkonnainfo.ee/envreg/main>

Seireveeb (Riiklik keskkonnaseire programm) <http://seire.keskkonnainfo.ee/seireveeb/index.php?id=13>

Maa-ameti geoportaal: <http://geoportaal.maaamet.ee/>

Natura standardandmebaas: <http://natura2000.eea.europa.eu/>

LISAD

LISA 1. MÕRDAMA LOODUSALA KAITSET REGULEERIVAD ÕIGUSAKTID

Vabariigi Valitsuse määrus 18.05.2007 nr 154
Hoiualade kaitse alla võtmine Pärnu maakonnas
Vastu võetud 18.05.2007 nr 154
[RT I 2007, 38, 274](#)
jõustumine 02.06.2007

Määrus kehtestatakse « [Looduskaitse seaduse](#) » § 10 lõike 1 alusel.

§ 1. Pärnu maakonnas kaitse alla võetavad hoiualad ja kaitse alla võtmise eesmärk

(1) Pärnumaal võetakse kaitse alla järgmised hoiualad:

17) Mõrdama hoiuala, mille kaitse-eesmärk on nõukogu direktiivi 92/43/EMÜ I lisas nimetatud elupaigatüüpide – huumustoiteliste järvede ja järvikute (3160), rabade (7110), siirde- ja õõtsiksoode (7140), soostuvate ja soo-lehtmetsade (9080*), siirdesoo- ja rabametsade (91D0*) kaitse ning nõukogu direktiivi 79/409/EMÜ I lisas nimetatud liigi – must-toonekure (*Ciconia nigra*) elupaiga kaitse.

§ 2. Hoiualade valitseja

Paragrahvi 1 lõikes 1 nimetatud hoiualade valitseja on Keskkonnaamet.

¹Nõukogu direktiiv 92/43/EMÜ looduslike elupaikade ning loodusliku loomastiku ja taimestiku kaitse kohta (EÜT L 206, 22.07.1992, lk 7–50; C 241, 29.08.1994, lk 175; L 305, 8.11.1997, lk 42–65; L 236, 23.09.2003, lk 667–702; L 284, 31.10.2003, lk 1–53) ja nõukogu direktiiv 79/409/EMÜ loodusliku linnustiku kaitse kohta (EÜT L 103, 25.04.1979, lk 1–18; L 291, 19.11.1979, lk 111; L 319, 7.11.1981, lk 3–15; L 233, 30.08.1985, lk 33–41; L 302, 15.11.1985, lk 218; L 100, 16.04.1986, lk 22–25; L 115, 8.05.1991, lk 41–55; L 164, 30.06.1994, lk 9–14; C 241, 29.08.1994, lk 175; L 223, 13.08.1997, lk 9–17; L 236, 23.09.2003, lk 667–702).

² Sulgudes on siin ja edaspidi kaitstava elupaigatüübi koodinumber vastavalt nõukogu direktiivi 92/43/EMÜ I lisale. Tärniga (*) on tähistatud esmatähtsad elupaigad.

³ Hoiualade piirid on märgitud määruse lisas esitatud kaardil Eesti põhikaardi (mõõtkava 1:10 000) alusel, kasutades Lamberti koonilist Euref EST 92 projektsiooni, kinnitatud kaitsealade välispiire ja maakatastri andmeid seisuga juuni 2004. a. Pärnu jõe hoiuala välispiir on märgitud lisas esitatud kaartidel, mille koostamisel on kasutatud Eesti põhikaarti (mõõtkava 1:10 000), LEST 97 1 mm täpsusega (EUREF89) projektsiooni ja maakatastri andmeid seisuga aprill 2010. a. Alade kaartidega saab tutvuda Keskkonnaametis, Keskkonnaministeeriumis, keskkonnaregistris ning maainfosüsteemis (www.maaamet.ee).

Väljavõtte looduskaitseseadusest

3. Peatükk KAITSE KORRALDAMINE

§ 14. Üldised kitsendused

(1) Kaitsealal, hoiualal, püsielupaigas ja kaitstava looduse üksikobjekti kaitsevööndis ei või ilma kaitstava loodusobjekti valitseja nõusolekuta:

- 1) muuta katastriüksuse kõlvikute piire ega kõlviku sihtotstarvet;
- 2) koostada maakorralduskava ja teostada maakorraldustoiminguid;
- 3) kehtestada detailplaneeringut ja üldplaneeringut;
- 4) anda nõusolekut väikeehitise, sealhulgas lautri või paadisilla ehitamiseks;
- 5) anda projekteerimistingimusi;
- 6) anda ehitusluba;
- 7) rajada uut veekogu, mille pindala on suurem kui viis ruutmeetrit, kui selleks ei ole vaja anda vee erikasutusluba, ehitusluba või nõusolekut väikeehitise ehitamiseks;
- 8) jahiulukeid lisasöötä.

(2) Kaitstava loodusobjekti valitseja ei kooskõlasta käesoleva paragrahvi lõikes 1 nimetatud tegevust ja muud tegevust, mis vajab kaitse-eeskirja kohaselt kaitstava loodusobjekti valitseja nõusolekut, kui see võib kahjustada kaitstava loodusobjekti kaitse eesmärgi saavutamist või kaitstava loodusobjekti seisundit.

(3) Kaitstava loodusobjekti valitseja võib käesoleva paragrahvi lõikes 1 nimetatud tegevuste ja muude tegevuste, mis kaitse-eeskirja kohaselt vajavad kaitstava loodusobjekti valitseja nõusolekut, kooskõlastamisel kirjalikult seada tingimusi, mille täitmisel tegevus ei kahjusta kaitstava loodusobjekti kaitse eesmärgi saavutamist või kaitstava loodusobjekti seisundit.

(4) Kui käesoleva paragrahvi lõikes 1 nimetatud tegevusi ei esitatud kaitstava loodusobjekti valitsejale kooskõlastamiseks või tegevustes ei arvestatud käesoleva paragrahvi lõike 3 alusel seatud tingimusi, ei teki isikul, kelle huvides nimetatud tegevus on, vastavalt haldusmenetluse seadusele õiguspärasest ootust sellise tegevuse õiguspärasuse osas.

(5) Keskkonnaministeeriumil või Keskkonnaametil on keskkonnamõju hindamise järelevalvajana õigus määrata kaitstava loodusobjekti kaitseks keskkonnanõudeid, kui kavandatav tegevus võib kahjustada kaitstava loodusobjekti kaitse eesmärgi saavutamist või kaitstava loodusobjekti seisundit.

5. peatükk HOIUALAD

§ 32. Hoiuala

(1) Hoiuala moodustatakse loodusliku loomastiku, taimestiku ja seenestiku soodsa seisundi tagamiseks, kui see ei ole tagatud muul käesoleva seadusega sätestatud viisil.

(2) Hoiualal on keelatud nende elupaikade ja kasvukohtade hävitamine ja kahjustamine, mille kaitseks hoiuala moodustati ning kaitstavate liikide oluline häirimine, samuti tegevus, mis seab ohtu elupaikade, kasvukohtade ja kaitstavate liikide soodsa seisundi.

(3) Hoiualal on metsaraie keelatud, kui see võib rikkuda kaitstava elupaiga struktuuri ja funktsioone ning ohustada elupaigale tüüpiliste liikide säilimist.

(4) Metsaseaduse kohase metsateatise menetlemisel tuleb arvestada hoiuala kehtestamise eesmärki. Hoiuala valitseja võib kohustada:

- 1) tegema kavandatavat metsaraiet kindlaks määratud ajal;
- 2) kasutama kavandatava raie korral kindlaks määratud tehnoloogiat.

(4¹) Kui kavandatav uuendusraie on kooskõlas käesoleva paragrahvi lõigetega 2 ja 3, on hoiualal lubatud lageraie langi suurus kuni kaks hektarit ja laiuse kuni 30 meetrit ning turberaie langi suurus kuni viis hektarit.

(5) Hoiualal kavandatava tegevuse mõju elupaikade ja liikide seisundile hinnatakse keskkonnamõju hindamise käigus või käesoleva seaduse §-s 33 sätestatud korras.

Väljavõte määrusest „Metsise püsielupaikade kaitse alla võtmine“

Vastu võetud 13.01.2005 nr 1

[RTL 2005, 13, 111](#)

jõustumine 28.01.2005

Määrus kehtestatakse «[Looduskaitseaduse](#)» § 10 lõike 2 ja § 11 lõike 1 alusel.

§ 1. Kaitse alla võtmise eesmärk

Määrusega võetakse kaitse alla Vabariigi Valitsuse 20. mai 2004. a määruse nr 195 «I ja II kaitsekategooria liikide kaitse alla võtmine» § 8 lõike 2 punkti 16 kohaselt II kaitsekategooriasse kuuluva liigi metsise (*Tetrao urogallus*) väljaspool kaitsealasid asuvad elupaigad, mida tuleb kaitsta liigi soodsa seisundi tagamiseks.

§ 2. Metsise püsielupaikade kaitse alla võtmine

(8) Pärnu maakonnas võetakse kaitse alla järgmised metsise püsielupaigad:

21) Viluvere, Vändra vallas Viluvere külas;

§ 3. Püsielupaiga valitseja

«Looduskaitseaduse» § 21 lõike 1 kohaselt on püsielupaiga valitsejaks Keskkonnaamet.

§ 4. Kaitsekord

(1) Metsise püsielupaiga maa-ala jaguneb vastavalt kaitsekorra eripärale ja majandustegevuse piiramise astmele sihtkaitsevööndiks ja piiranguvööndiks.

(2) Püsielupaigas kehtib looduskaitseaduses sätestatud kaitsekord selle määruse erisustega.

(3) Püsielupaika jäävatel teedel ja radadel on lubatud sõidukitega liiklemine.

(4) Püsielupaigas on lubatud jahipidamine 1. septembrist 31. jaanuarini.

(5) Sihtkaitsevööndis on 1. juulist kuni 31. jaanuarini lubatud inimeste viibimine, marjade ja seente korjamine, muude metsa kõrvalsaaduste varumine.

(6) Liigi elutingimuste säilimiseks ja parandamiseks vajaliku tegevusena võib püsielupaiga valitseja lubada sihtkaitsevööndis alusmetsa, järelkasvu ja puistu teise rinde harvendamist 1. septembrist 31. jaanuarini.

(7) Piiranguvööndis on lubatud lage- ja turberaie 1. septembrist 31. jaanuarini, kusjuures raielangi suuruse ja kaju osas tuleb arvestada järgmiste piirangutega:
1) lageraie korral ei tohi langi suurus ületada 1,0 ha ning laius 30 meetrit;
2) turberaie korral ei tohi langi suurus ületada 2 ha.

(8) Piiranguvööndis tuleb raiete tegemisel arvestada järgmisi piiranguid metsa vanuselisele koosseisule ja raielangij kujule:

- 1) üle 60 aasta vanuse metsa osakaal ei tohi jääda väiksemaks kui 50%;
 - 2) raielankide vahele tuleb jätta üle 60 aasta vanust puistut vähemalt 100 m laiuse ribana.
 - 3)
- (9) Piiranguvööndis on keelatud puidu kokku- ja väljavedu külmumata pinnasel.

Väljavõte määrusest „Must-toonekure ja suur-konnakotka püsielupaikade kaitse alla võtmine ja kaitse-eeskiri“

Vastu võetud 03.07.2006 nr 43

Määrus kehtestatakse «[Looduskaitseaduse](#)» § 10 lõike 2 alusel.

§ 1. Kaitse alla võtmise eesmärk

Määrusega võetakse kaitse alla Vabariigi Valitsuse 2004. a 20. mai määruse nr 195 «I ja II kaitsekategooriana kaitse alla võetavate liikide loetelu» § 4 lõike 2 punktide 3 ja 8 kohaselt I kaitsekategooriasse kuuluvate liikide must-toonekure (*Ciconia nigra*) ja suur-konnakotka (*Aquila clanga*) isendite elupaigad, mida tuleb kaitsta nende kahe liigi soodsa seisundi tagamiseks.

§ 2. Must-toonekure püsielupaikade kaitse alla võtmine

(5) Pärnu maakonnas võetakse kaitse alla järgmised must-toonekure püsielupaigad:
4) **Tootsi**, Vändra vallas Viluvere külas.

(8) Püsielupaikade ja nende võõndite piirid on kantud kaartidele, mis on esitatud määruse lisas².

§ 4. Püsielupaiga valitseja

«Looduskaitseaduse» § 21 lõike 3 kohaselt on püsielupaiga valitseja selle asukohajärgne keskkonnateenistus.

§ 5. Kaitsekord

(1) Must-toonekure ja suur-konnakotka püsielupaikade maa-ala kuulub vastavalt kaitsekorra eripärale ja majandustegevuse piiramise astmele sihtkaitsevööndisse.

(2) Püsielupaigas kehtib «Looduskaitseaduses» sätestatud sihtkaitsevööndi kaitsekord selle määruse erisustega.

(3) Püsielupaigas on lubatud inimeste viibimine, marjade ja seente korjamine 1. septembrist 14. märtsini, muul ajal on inimeste viibimine püsielupaigas lubatud järelevalve- ja päästetöödel, loodusobjekti valitsemisega seotud tegevuse korral ning kaitseala valitseja nõusolekul teostataval teadustööl.

(4) Püsielupaika läbivatel teedel ja radadel on lubatud inimeste viibimine ning sõidukitega sõitmine.

(5) Püsielupaigas on lubatud jahipidamine 1. septembrist 14. märtsini.

(6) Olemasolevate maaparandusobjektide ja tehnoarajatiste hooldustööd on lubatud kooskõlastatult püsielupaiga valitsejaga.

(7) Kaitstavate liikide elutingimuste säilimiseks ja parandamiseks vajaliku tegevusena võib püsielupaiga valitseja lubada püsielupaigas alusmetsa, järelkasvu ja puistu teise rinde harvendamist või ka püsielupaiga piiresse jäävate monokultuursete noorendike hooldamist looduse mitmekesisuse suurendamise eesmärgil 1. oktoobrist 14. märtsini.

LISA 2. MÕRDAMA LOODUSALA KAITSE-EESMÄRKIDE JA VÄÄRTUSTE KOONDTABEL

Jrk	Väärtus	Kaitse-eesmärk	Ohutegurid	Meetmed	Oodatavad tulemused
2.1. Elustik					
1	Must-toonekurg	Must-toonekurele sobiva elupaiga säilimine 43,8 ha suurusel alal	Loodusalal asuvate toitumisalade degradeerumine	Veerežiimi taastamine	Must-toonekurele sobiva elupaiga säilimine 43,8 ha suurusel alal
			Pesitsusaeagne häirimine	Liikumispiirangust teavitamine, sh liikumispiirangu lisamine infotahvlitele	
2	Metsis	Metsise elu- ja mängupaigad on säilinud vähemalt samal pindalal liigile soodsas seisundis (220 ha). Metsise püsielupaiga territooriumi mängus osaleb vähemalt 3 kukke	Jätkuva pikaajalise kuivenduse mõjul on hõredad siirdesoo ja rabametsad asendunud järjest tiheneva puurinde ning alusmetsaga kõdusoometsadega, mis on muutumas metsisele elupaigana ebasobivaks	Veerežiimi taastamine metsise püsielupaiga alal. Loodusliku veerežiimi taastamine on eelduseks metsisele sobivamate soometsaelupaikade taastamiseks	Metsise elu- ja mängupaigad on säilinud vähemalt samal pindalal liigile soodsas seisundis (220 ha). Välja on selgitatud metsise esinemine ja mänguala hoiuala kirdeosas
			Metsise püsielupaiga ala kaitserižiimi muutmine. Praegu on püsielupaiga piiranguvööndis lubatud uuendusraiena ka lageraied, mis põhjustavad metsise elupaikade jäädavat kadu. Seetõttu tuleks metsise elupaikade hävitamise vältimiseks kogu püsielupaik arvata sihtkaitsevööndisse		
2.2. Kooslused					
3	Rabad (7110) ja nokkheinakooslused (7150)	Rabade elupaiga soodsa seisundi säilimine 574,2 ha suurusel alal seisundiga B. Rabade elupaiga hulgas esineb fragmentidena ka nokkheinakoosluste elupaika seisundiga B	Rabamassiivi ümbritseva kraavivõrgu jätkuv kuivendav mõju	Kaitstaval alal asuvate ja rabamassiivi mõjutavate kuivenduskraavide sulgemine (paisutamine või täitmine)	Rabade elupaiga soodsa seisundi säilimine 574,2 ha suurusel alal seisundiga B. Rabade elupaiga hulgas esineb fragmentidena ka nokkheinakoosluste elupaika seisundiga B
4	Rikutud, kuid taastumisvõimelised rabad (7120)	Rikutud, kuid taastumisvõimeliste rabade elupaik on taastamistegevuste toimele osaliselt klassifitseerunud rabade elupaika ning rikutud, kuid taastumisvõimeliste rabade pindala on kaitsekorralduskava koostaja hinnangul vähenenud 7 hektarini,	Rabale kaevatud kraavivõrgu jätkuv kuivendav mõju	Alal asuvate ja siiani toimivate kuivenduskraavide sulgemine (paisutamine)	Elupaiga pindala pole suurenenud ning selle seisund on veerežiimi taastamistegevuste tõttu paranemas: elupaiga pindala on 19,3 ha ja seisund B

Jrk	Väärtus	Kaitse-eesmärk	Ohutegurid	Meetmed	Oodatavad tulemused
		elupaiga seisund on B			
5	Siirde- ja õõtsiksood (7140)	Siirde- ja õõtsiksoo elupaiga soodsa seisundi säilimine 213,2 ha suurusel alal seisundiga B	Ümbritseva kuivendusvõrgu (eelkõige kanaliseeritud Sauga jõgi, Hirve peakraav ja neid ühendav kraav) jätkuv mõju. Nimetatud kuivendusobjektid on tinginud siirdesookoosluste kujunemise endistele madalsooladele 50–100 aasta jooksul. Kuivenduse jätkuv mõju soodustab puude kasvu põhjustades omakorda puurinde tihenemist ning metsapiiri nihkumist soola siseosa suunas ning kasvu ning siirdesoolade aeglast metsastumist	Kuna kuivendavate objektide näol on tegemist väljaspool kaitstavat ala asuvate suuri alasid teenindavate eesvooludega, siis ei ole nende paisutamine ega muul viisil reguleerimine võimalik. Sulgeda on siiski võimalik mõningad hoiualal asuvad kraavid, mis samuti siirdesoolasid mõjutavad	Siirde- ja õõtsiksoo elupaiga soodsa seisundi säilimine 213,2 ha suurusel alal, millest 134,8 ha on seisundiga B ja 78,4 ha seisundiga C
6	Siirdesoo- ja rabametsad (91D0*)	Siirdesoo- ja rabametsade elupaiga soodsa seisundi säilimine vähemalt 280 ha suurusel alal vähemalt seisundiga C (kaitsekorralduskava koostaja hinnang)	Soomassiivi ümbritseva kraavivõrgu jätkuv kuivendav mõju Metsade majandamine - potentsiaalsed raied hoiuala metsades	Hoiualal asuvate ja soomassiivi mõjutavate kuivenduskraavide sulgemine paisutamise või täitmise teel Raiete keelamine elupaikades ja loodusliku veerežiimi taastamise tagajärjel taastuvates potentsiaalsetes elupaikades Kaitserežiimi muutmine: looduskaitseala ning sihtkaitsevööndi moodustamine hoiuala ja püsielupaikade baasil	Siirdesoo- ja rabametsade elupaiga soodsa seisundi säilimine vähemalt 138,4 ha suurusel alal, millest 21,2 ha on seisundiga B ja 117,2 ha seisundiga C
7	Soostuvad ja soo-lehtmetsad (9080*)	Soostuvate ja soo-lehtmetsade elupaiga soodsa seisundi säilimine 23,4 ha suurusel alal seisundiga C (kaitsekorralduskava koostaja hinnang)	Kuivenduse jätkuv mõju Metsade majandamine - potentsiaalsed raied hoiuala metsades	Raiete keelamine elupaikades ja loodusliku veerežiimi taastamise tagajärjel taastuvates potentsiaalsetes elupaikades Kaitserežiimi muutmine: looduskaitseala ning sihtkaitsevööndi moodustamine hoiuala ja püsielupaikade baasil	Soostuvate ja soo-lehtmetsade elupaiga soodsa seisundi säilimine 23,4 ha suurusel alal seisundiga C
8	Vanad loodumetsad (9010*)	Vanade loodumetsade elupaiga soodsa seisundi säilimine 3,8 ha	Metsade majandamine - potentsiaalsed	Raiete keelamine elupaikades ja loodusliku veerežiimi taastamise	Vanade loodumetsade elupaiga soodsa seisundi säilimine 3,8 ha

Jrk	Väärtus	Kaitse-eesmärk	Ohutegurid	Meetmed	Oodatavad tulemused
		suurusel alal seisundiga B	raied hoiuala metsades ning püsielupaiga piiranguvööndi potentsiaalsetes loodumetsades	tagajärjel taastuvates potentsiaalsetes elupaikades Kaitserežiimi muutmine: looduskaitseala ning sihtkaitsevööndi moodustamine hoiuala ja püsielupaikade baasil	suurusel alal seisundiga C
9	Huumustoitelised järved ja järvikud (3160)	Huumustoiteliste järvede ja järvikute elupaiga soodsa seisundi säilimine 8,8 ha suurusel alal seisundiga A	-	-	Huumustoiteliste järvede ja järvikute elupaiga soodsa seisundi säilimine 8,8 ha suurusel alal, millest 6,8 ha on seisundiga A ja 2,0 ha seisundiga B

LISA 3. KAASAMISE MATERJALID

Mõrdama hoiuala, Vilivere metsise püsielupaiga ja Tootsi must-toonekure püsielupaiga (Mõrdama loodusala) kaitsekorralduskava I kaasamiskoosolek

PROTOKOLL

Toimumise aeg: 19. juuli 2012.

Toimumise koht: Vändras, vallavalitsuse hoones, volikogu saalis.

Koosoleku algus: 16.00

Koosoleku lõpp: 17.00

Koosoleku juhataja: Meelis Suurkask

Koosoleku protokollija: Kairi Sepp

Osalejad: Meelis Suurkask – Keskkonnaamet Pärnu-Viljandi regioon
Andres Hendrikson – Keskkonnaamet Pärnu-Viljandi regioon
Arli Aru – RMK Vändra metskond
Andrus Ütt – Vändra valla elanik
Ülle Ütt – Vändra valla elanik/Vändra Gümnaasium
Raimo Pajula – TLÜ Ökoloogia Instituut
Kairi Sepp – TLÜ Ökoloogia Instituut

Päevakord:

1. Mõrdama hoiuala, Vilivere metsise püsielupaiga ja Tootsi must-toonekure püsielupaiga kaitseväärtuste, kavandatava kaitsekorralduskava põhimõtete ja tegevuste tutvustamine.
2. Mõrdama hoiuala, Vilivere metsise püsielupaiga ja Tootsi must-toonekure püsielupaiga kaitsekorralduskava planeeritavate tegevuste arutelu.

1. Mõrdama hoiuala, Vilivere metsise püsielupaiga ja Tootsi must-toonekure püsielupaiga kaitseväärtuste, kavandatava kaitsekorralduskava põhimõtete ja tegevuste tutvustamine.

Raimo Pajula – Andis ülevaate kaitsekorralduskava olemusest, struktuurist ja seostest kaitseeeskirjaga. Tutvustas planeeritavate tegevuste kava ja prioriteete ning kaitsekorralduskava valmimise ajakava.

1. Koosolek otsustas:

Võtta Mõrdama hoiuala, Vilivere metsise püsielupaiga ja Tootsi must-toonekure püsielupaiga kaitsekorralduskava kaitseväärtuste, kavandatava kaitsekorralduskava põhimõtete ja tegevuste tutvustus teadmiseks.

2. Mõrdama hoiuala, Viluvere metsise püsielupaiga ja Tootsi must-toonekure püsielupaiga kaitsekorralduskava planeeritavate tegevuste arutelu.

Meelis Suurkask – Selgitas, millised on olulisemad tööd kaitsekorralduskava ettevalmistamisel. Kaitsekorralduskava eeltööna tuleb inventeerida kaitstava ala metsakooslused ja koostada võrdlev analüüs varasema inventuuriga. Kaitsekorralduskava koostamise käigus analüüsitakse elupaikade seisundit, täpsustatakse levikuandmeid, vajadusel planeeritakse tegevusi elupaikade seisundite parandamiseks või säilitamiseks. Parandatud elupaikade kaardikihi alusel parandatakse andmeid Keskkonnaregistris ning vajadusel tehakse ettepanek Natura andmebaasi muutmiseks. Lisaks tuleb hinnata loodusliku veerežiimi taastamise vajadust kogu looduslal ning planeerida taastamistööd.

2. Koosolek otsustas:

Mõrdama hoiuala, Viluvere metsise püsielupaiga ja Tootsi must-toonekure püsielupaiga kaitsekorralduskava tegevusteks ettepanekuid ei esitatud.

Lisa 1. Mõrdama hoiuala, Viluvere metsise püsielupaiga ja Tootsi must-toonekure püsielupaiga kaitsekorralduskava I kaasamiskoosoleku osalejate nimekiri

Koosoleku juhataja: */Allkirjastatud digitaalselt/* Meelis Suurkask

Koosoleku protokollija: */Allkirjastatud digitaalselt/* Kairi Sepp

**Mõrdama hoiuala, Vilivere metsise püsielupaiga ja Tootsi must-toonekure püsielupaiga
(Mõrdama loodusala) kaitsekorralduskava II kaasamiskoosolek**

PROTOKOLL

Toimumise aeg: 11. detsember 2012.

Toimumise koht: Vändras, vallavalitsuse hoones, volikogu saalis.

Koosoleku algus: 15.00

Koosoleku lõpp: 16.00

Koosoleku juhataja: Jana Galadi

Koosoleku protokollija: Kairi Sepp

Osalejad: Jana Galadi – Keskkonnaamet Pärnu-Viljandi regioon
Karel Kask – Keskkonnaamet Pärnu-Viljandi regioon
Arli Aru – RMK Vändra metskond
Mati Ilomets – TLÜ Ökoloogia Instituut
Laimdota Truus – TLÜ Ökoloogia Instituut
Raimo Pajula – TLÜ Ökoloogia Instituut
Kairi Sepp – TLÜ Ökoloogia Instituut

Päevakord:

1. Mõrdama hoiuala, Vilivere metsise püsielupaiga ja Tootsi must-toonekure püsielupaiga kaitsekorralduskava aastateks 2013-2021 tutvustamine ja arutelu.

1. Mõrdama hoiuala, Vilivere metsise püsielupaiga ja Tootsi must-toonekure püsielupaiga kaitsekorralduskava aastateks 2013-2022 tutvustamine ja arutelu.

Jana Galadi andis ülevaate kaitsekorralduskava olemusest, struktuurist ja seostest kaitse-eeskirjaga. Tutvustas planeeritavate tegevuste kava ja prioriteete ning kaitsekorralduskava valmimise ajakava.

Raimo Pajula tutvustas kaitsekorralduslike tegevustena järgmisi tegevusi:

- 1) Servaalade veerežiimi taastamine sooala säilitamiseks. Ala edela servas olevate kraavide tammitamine / sulgemine peamiselt rabapoolses osas. Raba kagu servas olevate kitsaste sügavate kraavide sulgemiseks sobivad turbatammid.
- 2) Haudelinnustiku inventuur. Metsise potentsiaalse elupaiga inventuur. Soovalgu elupaiga seire. Veerežiimi taastamise tulemusseire.
- 3) Korrastada pääs kaitsealale, eriti loodeservas.
- 4) Kaitseala tähistamine ja infotahvlite paigaldamine.

Arutelu ja küsimused:

Vanametsa osakaal on kuivendatud rabametsas väike, hooldusraiet teha ei tohi. Kui veetase metsas üles tõsta, siis ajapikku kuusk sureb, mänd säilib. Lagesoo koosluse taastamisel pole

erilist mõtet. Metsamajanduslikus mõttes tuleks puud enne vee ülestõstmist siiski raiuda/ära koristada.

Koosolek otsustas:

J. Galadi – jaanuaris 2013 võiks kaitsekorralduskava spetsialistidega koos üle vaadata, selleks ajaks tuleks kavasse sisse viia täiendused, eelarve ja artikkel ülevaatamiseks.

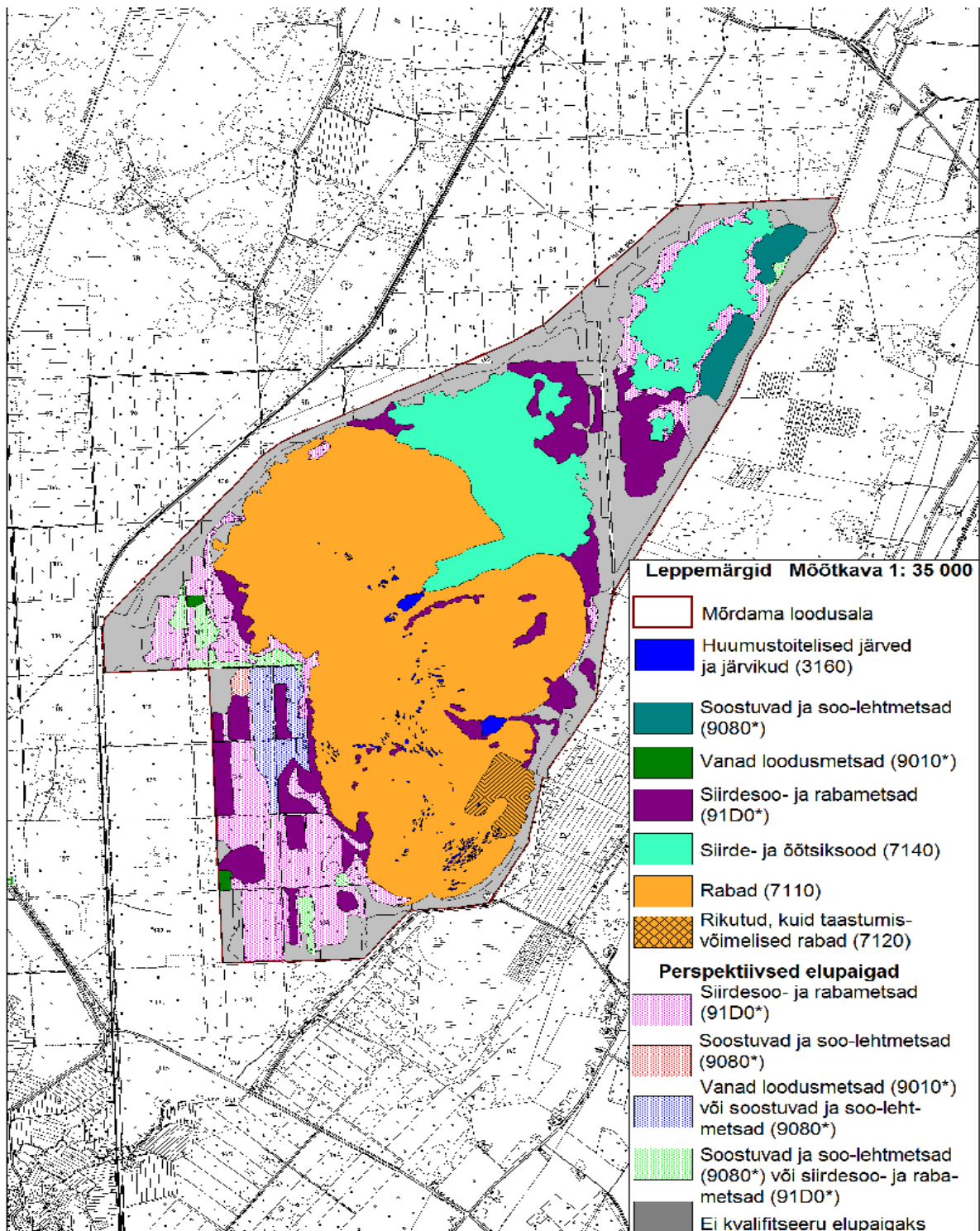
RMK poolt ettepanekuid ei ole.

Lisa 1. Mõrdama hoiuala, Viluvere metsise püsielupaiga ja Tootsi must-toonekure püsielupaiga kaitsekorralduskava II kaasamiskoosoleku osalejate nimekiri

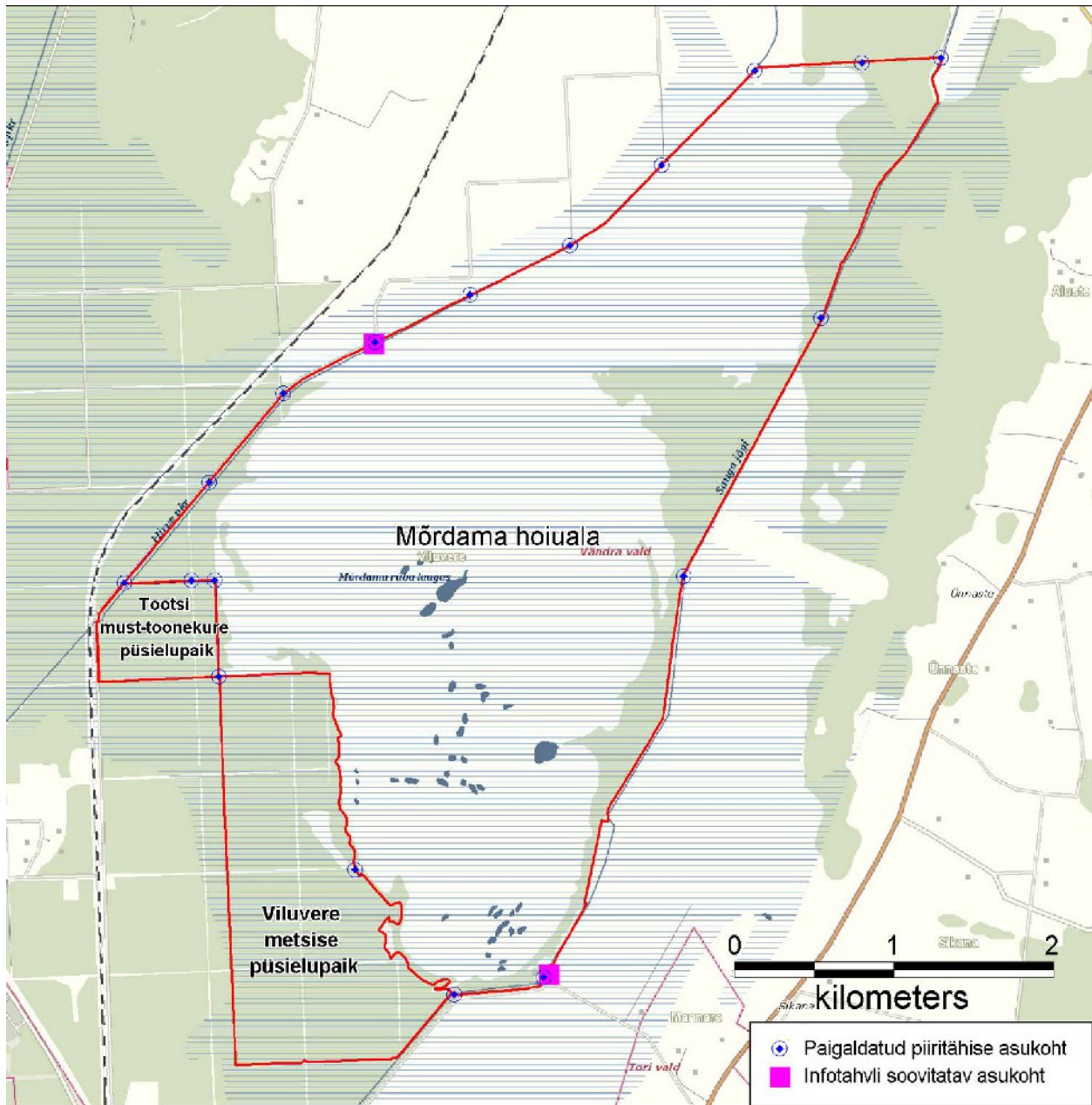
Koosoleku juhataja: /*Allkirjastatud digitaalselt*/ Jana Galadi

Koosoleku protokollija: /*Allkirjastatud digitaalselt*/ Kairi Sepp

LISA 4. MÕRDAMA LOODUSALA ELUPAIKADE KAART



LISA 5. MÖRDAMA LOODUSALA PIIRITÄHISTE PAIKNEMINE JA INFOTAHVLITE SOOVITATAVAD ASUKOHAD



LISA 6. ETTEPANEK NATURA 2000 STANDARDANDMEBAASIS ELUPAIGAANDMESTIKU MUUTMISEKS

Loodusala kood	Loodusala nimi	Natura 2000 loodusalade standard-andmebaasi andmestik					Uus andmestik					Põhjendused
		I lisa elupaigatüübid		Ala hinnang			I lisa lupaigatüübid		Ala hinnang			
		Kood	Katvus [ha]	A B C D	A B C		Katvus [ha]	Andmete kvaliteet	A B C D	A B C		
				Esinduslikkus	Looduskaitseline seisund	Üldhinnang			Esinduslikkus	Looduskaitseline seisund	Üldhinnang	
EE0040331	Mõrdama loodusala	3160	7,6	B	B	B	8,8	keskmine	A	A	A	Pindala mõningase suurenemise põhjuseks on kaardandmete täpsustamine (laugaste ja järvede kaldajoone täpsustamine ortofoto põhjal). Kuna laugaste ja järvede puhul otseseid negatiivseid mõjusid ei täheldatud parandati esinduslikkuse ja seisundi hinnanguid
		7110	793,4	B	C	B	574,2	hea	B	B	A	Pindala vähenemine on tingitud kaardandmete ja elupaigaandmete täpsustamisest, osa rabana kaardistatud alast on siirdesoo või rabamets
		7140	-	-	-	-	213,2	hea	B	C	B	Elupaik oli varem kaardistamata, siirdesooalad olid ekslikult määratletud rabana
		9010*	0,3	B	C	B	3,8	hea	C	B	B	Vanade loodusmetsadena määratleti vanad metsad õhukeseturbalistel ning kuivendatud soostunud aladel kuhu on kujunenud laanemetsale iseloomuliku veerežiimi ja elustikuga kooslused
		91D0*	31,9	B	B	B	138,4	hea	C	C	C	Elupaiga pindala suures põhiliselt seni kaardistamata alade lisandumise arvel hoiuala põhja- ja kirdeosas ning soelupaikade piiride täpsustamise tõttu

LISA 7. FOTOD MÕRDAMA LOODUSALAST

Fotode autor R. Pajula, K. Sepp



Foto 1. Laanemetsa ilmeline mustika kõdusoomets Viluvere must-toonekure püsielupaigas.



Foto 2. Mõõduka kuivenduse mõjuga rabamännik Mõrdama raba servas rabanõlva vööndis.



Foto 3. Nõrga kuivenduse mõjuga rabamännik (91D0*) Mõrdama raba servas rabanõlva vööndis.



Foto 4. Siirdesoomets (91D0*) Mõrdama hoiuala kirdeosas.



Foto 5. Kuivendatud õhukeseturbaline soostunud mets kujunemas vanaks loodusmetsaks (9010*), Viluvere metsise püsielupaiga lääneservas.



Foto 6. Kobraسته paiutatud metsakuivenduskraav Viluvere metsise püsielupaigas.



Foto 7. Kuivendusega rikitud raba (elupaik 7120) hoiuala kaguosas.



Foto 8. Älveraba (7110) hoiuala Mõrdama raba põhjaosas.



Foto 9. Kuivenduse mõjul metsastuv siirdesoo hoiuala raba põhjaosas.



Foto 10. Vaade Mõrdama järvele (3160) ja selle kaldaõõtsikule.



Foto 11. Kuivenduse mõjuga ning madala esinduslikkusega madalsoomets (9080*) hoiuala kirdeosas.



Foto 12. Kuivenduse mõjul kujunenud noor madalsoomets hoiuala kirdeosas.



Foto 13. Avalikkusele suunatud koosamiskoosolek Vändra vallamajas 19. juulil 2012.



Foto 14. Avalikkusele suunatud koosamiskoosolek Vändra vallamajas 19. juulil 2012.